

**INFORMACJA O SYTUACJI HYDROLOGICZNO–METEOROLOGICZNEJ W POLSCE  
z dnia 2 sierpnia 2021 r.**

## 1. Ostrzeżenia hydrologiczne

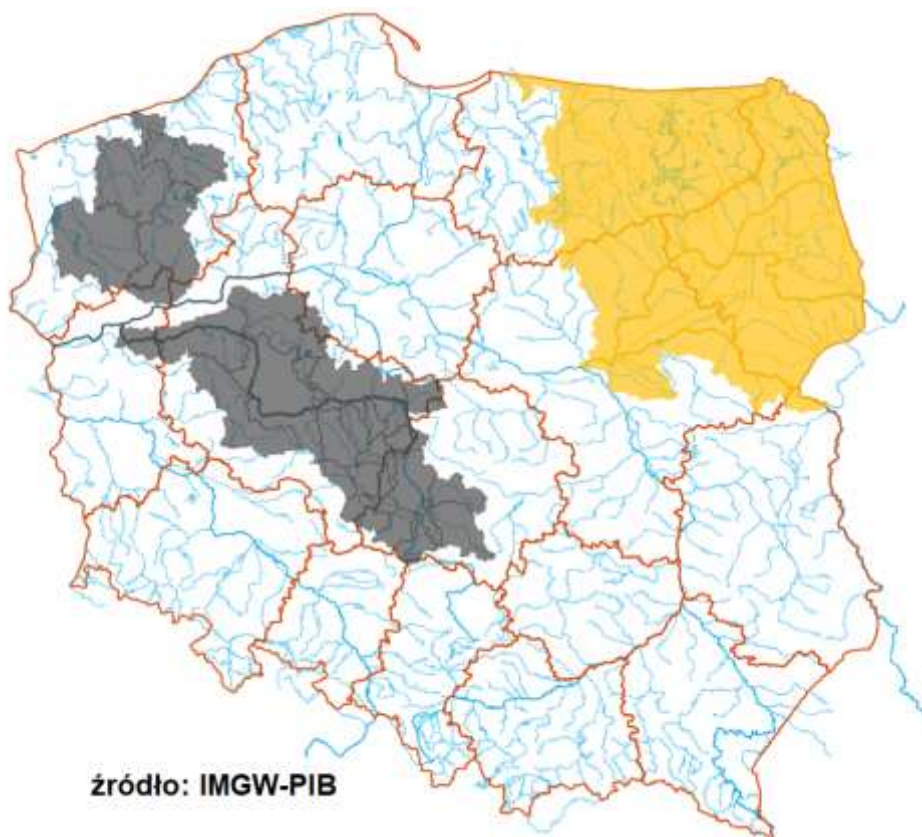
W dniu 2 sierpnia 2021 r. (na godz. 11:45) **obowiązują ostrzeżenia hydrologiczne<sup>1</sup> 1 stopnia** dotyczące gwałtownych wzrostów stanów wody:

- **województwo podlaskie** – od godz. 18:00 dnia 01.08.2021 do godz. 12:00 dnia 02.08.2021;

W związku z prognozowanymi intensywnymi opadami deszczu, w tym również o charakterze burzowym, w rzekach woj. podlaskiego spodziewane są lokalne wzrosty poziomu wody. W obszarach występowania prognozowanych opadów burzowych, na mniejszych rzekach oraz w zlewniach zurbanizowanych, mogą wystąpić gwałtowne wzrosty poziomu wody i podtopienia. W zlewniach kontrolowanych, w przypadku wystąpienia szczególnie intensywnych opadów, istnieje możliwość przekroczenia stanów ostrzegawczych.

- **województwo warmińsko-mazurskie** – od godz. 20:00 dnia 01.08.2021 do godz. 12:00 dnia 02.08.2021;

W związku z prognozowanymi intensywnymi opadami deszczu, w tym również o charakterze burzowym, w rzekach woj. warmińsko-mazurskiego spodziewane są lokalne wzrosty poziomu wody. W obszarach występowania prognozowanych opadów burzowych, na mniejszych rzekach oraz w zlewniach zurbanizowanych, mogą wystąpić gwałtowne wzrosty poziomu wody i podtopienia. W zlewniach kontrolowanych, w przypadku wystąpienia szczególnie intensywnych opadów, istnieje możliwość przekroczenia stanów ostrzegawczych.



<sup>1</sup> Źródłem prezentowanych danych są informacje zbierane i przetwarzane przez państwową służbę hydrologiczno–meteorologiczną, którymi rozporządza „IMGW–PIB”.

## 2. Ostrzeżenia meteorologiczne

W dniu 2 sierpnia 2021 r. (na godz. 11:45) **obowiązują ostrzeżenia meteorologiczne<sup>1</sup> 1 stopnia** dotyczące burz z gradem:

- **województwo dolnośląskie** (wszystkie powiaty), **województwo opolskie** (wszystkie powiaty) – od godz. 11.40 dnia 02.08.2021 do godz. 21:00 dnia 02.08.2021;

Prognozowane są miejscami burze, którym będą towarzyszyć opady deszczu do 20 mm, lokalnie do 30 mm oraz porywy wiatru do 70 km/h. Miejscami grad.



źródło: IMGW-PIB

<sup>1</sup> Źródłem prezentowanych danych są informacje zbierane i przetwarzane przez państwową służbę hydrologiczno-meteorologiczną, którymi rozporządza „IMGW- PIB”.

## 3. Ostrzeżenia dotyczące suszy

W dniu 2 sierpnia 2021 r. (na godz. 11:45) obowiązują **ostrzeżenia dotyczące suszy hydrologicznej<sup>1</sup>**.

W kolejnych dniach spodziewane jest dalsze utrzymywanie się przepływów wody poniżej SNQ w następujących obszarach:

- rzeki Przymorza (woj. zachodniopomorskie) – od 30.07.2021 do odwołania.
- zlewnia Iny i Płoni (woj. zachodniopomorskie) – od 20.06.2021 do odwołania;
- zlewnia górnej Warty (woj. łódzkie) – od 13.07.2021 do odwołania;
- zlewnie dopływów Warty środkowej od Jeziorska do Noteci (woj. wielkopolskie) – od 28.06.2021 do odwołania;
- środkowa Warta, środkowa i dolna Prosna (wielkopolskie) – od 05.07.2021 do odwołania;
- środkowa Noteć (woj. wielkopolskie) – od 13.07.2021 do odwołania;
- środkowa i dolna Warta, dolna Noteć oraz zlewnia Drawy (woj. lubuskie) – od 05.07.2021 do odwołania;
- zlewnia Wełny (woj. kujawsko-pomorskie, wielkopolskie) – od 27.07.2021 do odwołania;

**Uwaga!** Ostrzeżenia wydawane są w sytuacji, gdy aktualne lub prognozowane wartości przepływu na stacjach wodowskazowych uznanych za reprezentatywne układają się poniżej SNQ przez minimum 10 dni w co najmniej 3 sąsiednich obszarach hydrologicznych (obejmujących grupę zlewni monitorowanych przez PSHM).

<sup>1</sup> Źródłem prezentowanych danych są informacje zbierane i przetwarzane przez państwową służbę hydrologiczno-meteorologiczną, którymi rozporządza „IMGW- PIB”.

#### 4. Przekroczenia stanów alarmowych i ostrzegawczych.

W dniu 2 sierpnia 2021 (na godz. 11:00) nie zanotowano przekroczenia stanów ostrzegawczych i alarmowych.

Zanotowano opady o dużej wydajności.

OPADY O DUŻEJ WYDAJNOŚCI NA STACJACH METEOROLOGICZNYCH IMGW-PIB						
Województwo	Wartość maksymalnej sumy dobowej opadu*	Stacja, na której wystąpiła maksymalna suma dobową opadu	Liczba stacji z sumą opadu powyżej 20 mm	Liczba wszystkich stacji, na których wystąpił opad	Udział procentowy stacji z sumą opadu powyżej 20 mm	Udział procentowy stacji, na których wystąpił opad
	[mm]					
dolnośląskie	23	PRZEWORNO	2	86	2	98
kujawsko-pomorskie	-	-	0	9	0	90
lubelskie	48	TERESPOL	2	18	10	94
lubuskie	-	-	0	9	0	90
łódzkie	26	DOBRYSZYCE	2	23	8	100
małopolskie	46	RADZIEMICE	7	97	6	94
mazowieckie	39	DĄBRÓWKA STARA	3	17	17	100
opolskie	-	-	0	22	0	100
podkarpackie	22	STUPOSIANY	1	60	1	93
podlaskie	56	HAJNÓWKA	16	33	48	100
pomorskie	-	-	0	20	0	76
śląskie	39	CZANTORIA	37	64	55	95
świętokrzyskie	44	BIELINY PODUCHOWNE	6	25	23	96
warmińsko-mazurskie	-	-	0	22	0	88
wielkopolskie	-	-	0	23	0	76
zachodniopomorskie	-	-	0	18	0	75

#### 5. Pogotowia i alarmy przeciwpowodziowe.

Obszar obowiązywania	Pogotowie/alarm przeciwpowodziowy	Data i godzina wprowadzenia	Data i godzina odwołania
na terenach około 300 metrów na północ i południe od rzeki Łasicy, na odcinku od Janówka do granicy z gminą Leoncin w Kiścinnym	POGOTOWIE	16.07.2021 godz. 16.00	-

## 6. Informacja o zagrożeniach.

Brak.

## 7. Wskazanie działań niezbędnych do podjęcia w ciągu najbliższej doby.

Brak.

## 8. Aktualna sytuacja hydrologiczna.

### Dorzecze Wisły<sup>1</sup>

Stan wody w dorzeczu Wisły układa się w strefie wody średniej i niskiej. Stan wysoki zanotowano lokalnie na Rabie i Liwcu. Stan niski obserwowano na Radomce i Bugu oraz lokalnie na Wiśle, Przemszy, Popradzie, Sanie, Wiśtoku, Kamiennej, Wieprzu, Pilicy, Narwi, Biebrzy, Pisie i Liwcu.

### Dorzecze Odry<sup>1</sup>

Stan wody w dorzeczu Odry układa się w strefie wody średniej i niskiej. Stan wysoki zanotowano lokalnie na Noteci. Stan niski obserwowano na Małej Panwi, Ślęzie, Widawce, Drawie i Inie oraz lokalnie na Odrze, Nysie Kłodzkiej, Bystrzycy, Kaczawie, Kwisie, Nysie Łużyckiej, Warcie, Prośnie i Noteci.

### Dorzecze Przymorza i dorzecze Pregoty i Niemna<sup>1</sup>

Stan wody w dorzeczach Przymorza, Pregoty i Niemna układa się w strefie wody niskiej i średniej. Stan wysoki zanotowano lokalnie na Łynie. Stan niski zanotowano na Redze, Parsęcie, Słupi i Węgorapie oraz lokalnie na Łynie.

### Morze Bałtyckie, Zalew Szczeciński i Zalew Wiślany<sup>1</sup>

Poziom wody na stacjach morskich układa się głównie w strefie wody średniej.

<sup>1</sup> Źródłem prezentowanych danych są informacje zbierane i przetwarzane przez państwową służbę hydrologiczno-meteorologiczną, którymi rozporządza „IMGW-PIB”.

### Obszar administrowany przez RZGW w Białymstoku

W ciągu minionej doby w regionie wodnym Narwi oraz Łyny i Węgorapy opady atmosferyczne powyżej 20 mm odnotowano na 12 stacjach meteorologicznych, maksymalnie 52,8 mm na stacji Narewka.

W zlewniach **Narwi i Biebrzy** obserwowano stabilizację i wahania związane z wystąpieniem opadów atmosferycznych oraz z pracą urządzeń hydrotechnicznych. Stany wód utrzymują się w strefie wody niskiej, średniej i wysokiej.

W zlewniach **Łyny i Węgorapy** obserwowano stabilizację i niewielkie wahania związane z pracą urządzeń hydrotechnicznych. Stany wód utrzymują się w strefie wody średniej, lokalnie niskiej i wysokiej.

Na **Wielkich Jeziorach Mazurskich** utrzymują się średnie i niskie stany wód.

W zlewniach **Narwi i Biebrzy** przewiduje się stabilizację oraz wahania związane ze spływem wód opadowych oraz pracą urządzeń hydrotechnicznych. Stany wód utrzymają się w strefie wody niskiej, średniej i wysokiej.

W zlewni **Łyny i Węgorapy** przewiduje się stabilizację i wahania związane z pracą urządzeń hydrotechnicznych. Stany wód utrzymają się w strefie wody średniej, lokalnie niskiej i wysokiej.

Na najbliższą dobę IMGW prognozuje w dzień zachmurzenie duże i umiarkowane z przejaśnieniami. Miejscami przelotne opady deszczu, możliwe także burze, również z gradem. Prognozowana wysokość opadów do 10-20 mm, lokalnie do 35 mm. Temperatura maksymalna od 19°C do 22°C. Wiatr słaby i umiarkowany, okresami porywisty, północno-zachodni oraz zachodni. W czasie burz możliwe porywy do 70 km/h. W nocy zachmurzenie małe i umiarkowane, początkowo miejscami wzrastające do dużego z zanikającymi przelotnymi opadami deszczu. Temperatura minimalna od 11°C do 13°C. Wiatr słaby, okresami umiarkowany, południowo-zachodni i zachodni.

### **Obszar administrowany przez RZGW w Bydgoszczy**

W ciągu minionej doby w regionie wodnym Noteci odnotowano niewielki opad atmosferyczny od 0,8 mm do 2,1 mm.

W zlewni rzeki **Noteci** stany wody układają się w strefie stanów niskich, średnich, lokalnie wysokich.

**Na Kanale Bydgoskim** odnotowano lokalne wzrosty do 10 cm na SW Nakło Wschód i 4 cm na SW Czyżkówko i SW Prądy.

**Na rzece Dolnej Skanalizowanej Noteci** od m. Nakło nad Notecią do m. Ujście zaobserwowano stabilizację, strefa stanów średnich oraz lokalnie wysokich.

Poniżej m. Ujście, na pozostałym odcinku DSN odnotowano lokalne spadki do 10 cm na SW Wrzeszczyna oraz 4 cm na SW Nowe, Walkowice, Romanowo, a także wzrost do 4 cm na SW Rosko, strefa stanów niskich oraz średnich.

**Na rzece Noteci swobodnie płynącej** zarejestrowano stabilizację oraz lokalne niewielkie spadki do 2 w m. Drezdenko i w m. Gościmiec, strefa stanów niskich.

**Na rzece Górnej Skanalizowanej Noteci** wystąpiła stabilizacja oraz lokalne wzrosty do 6 cm na SW Antoniewo oraz spadki do 8 cm na SW Frydrychowo, strefa stanów niskich oraz średnich.

W ciągu minionej doby, **na dopływach**, stany rzek układały się w strefie stanów niskich, średnich i wysokich.

**W zlewni rzeki Łobżonka** wystąpił spadek do 22 cm, strefa stanów niskich.

**W zlewni rzeki Gwdy**, na górnym odcinku odnotowano spadek do 4 cm z okresowymi wahaniami do 9 cm, strefa stanów wysokich. Na dolnym odcinku wzrost 6 cm, strefa stanów średnich.

**W zlewni rzeki Drawy** wystąpiła stabilizacja, strefa stanów niskich.

W ciągu najbliższej doby dla dolnego odcinka Noteci i jego dopływów prognozowana jest stabilizacja, a także lokalne spadki. Na górnym odcinku Noteci podobnie prognozowana jest stabilizacja oraz spadki. Stany wody będą układać się w strefie stanów niskich oraz średnich, a także lokalnie wysokich.

Na najbliższą dobę IMGW-PIB prognozuje zachmurzenie umiarkowane, okresami duże, przelotne opady deszczu, możliwe burze lokalnie z gradem, temperatura w ciągu dnia będzie wahać się od 20°C do 23°C w całym regionie, temperatura minimalna w nocy spadnie do 10°C, wiatr umiarkowany, okresami porywisty, zachodni.

### **Obszar administrowany przez RZGW w Gdańsku**

**Na Wiśle** obserwuje się stany średnie i niskie.

W ujściowych odcinkach rzek pozostających **pod wpływem Bałtyku i Zatoki Gdańskiej** występują stany średnie i niskie.

W ujściowych odcinkach rzek pozostających **pod wpływem Zalewu Wiślanego** występują stany średnie.

**W zlewni rzek Przymorza** na odcinkach rzek nie pozostających pod wpływem morza stany średnie i niskie, miejscami wysokie.

**W zlewni rzek Zalewu Wiślanego** na odcinkach rzek nie pozostających pod wpływem Zalewu Wiślanego występują stany średnie i niskie, miejscami wysokie.

**W zlewni Drwęcy** obserwuje się stany średnie i miejscami wysokie.

Na pozostałych **rzekach regionu wodnego Dolnej Wisły** występują stany średnie i niskie.

Na najbliższą dobę IMGW-PIB prognozuje w dzień zachmurzenie duże z większymi przejaśnieniami. Miejscami przelotne opady deszczu, możliwe burze. Temperatura maksymalna od 20°C do 22°C. Wiatr słaby i umiarkowany, okresami porywisty, zachodni. W nocy zachmurzenie małe i umiarkowane, miejscami wzrastające do dużego. Miejscami przelotne opady deszczu, możliwe burze. Temperatura minimalna od 11°C do 13°C, nad samym morzem około 15°C. Wiatr słaby i umiarkowany, nad samym morzem porywisty, z kierunków zachodnich.

### **Obszar administrowany przez RZGW w Gliwicach**

W ciągu ostatniej doby odnotowano opady deszczu powyżej 20 mm w zlewniach:

**Mała Wisła** maksymalnie: w zlewni Wisły – 41,4 mm; w zlewni Łownicy – 34,6 mm; w zlewni Brennicy – 33,8 mm; w zlewni Pszczyński – 33,1 mm; w zlewni Gostyni – 29,1 mm; w zlewni Wapienicy – 28,3 mm; w zlewni Leśnicy – 27,3 mm; w zlewni Mlecznej – 26,7 mm; w zlewni Malinki – 24,4 mm; w zlewni Białej – 22,2 mm; w zlewni Białej Przemszy – 20 mm;

**Górna Odra** maksymalnie: w zlewni Olzy – 31,3 mm;

**Górna Odra (strona czeska)** maksymalnie: w zlewni Ostrawicy – 68 mm; w zlewni Odry – 54 mm; w zlewni Olzy – 52,5 mm.

Stany wody **w regionie wodnym Małej Wisły** kształtują się w strefie stanów niskich średnich i punktowo wysokich.

Stany wody **w regionie wodnym Górnej Odry** kształtują się w strefie stanów niskich i średnich.

Na najbliższą dobę IMGW-PIB prognozuje w dzień zachmurzenie umiarkowane i duże z większymi przejaśnieniami, przejściowo rozpogodzenia. Miejscami przelotne opady deszczu, od godzin południowych gdzieś także burze. W czasie burz wysokość opadu do 15 mm. Temperatura maksymalna od 20°C do 23°C, w rejonach podgórskich od 19°C do 21°C, wysoko w Beskidach od 11°C do 14°C. Wiatr umiarkowany, porywisty, zachodni. Wysoko w górach wiatr umiarkowany, okresami dość silny i porywisty; zachodni. W czasie burz możliwe porywy wiatru do 65 km/h. W nocy pogodnie, jedynie początkowo zwłaszcza na południu województwa miejscami zachmurzenie duże i gdzieś przelotne opady deszczu. Temperatura minimalna od 11°C do 13°C, w rejonach podgórskich od 10°C do 12°C, wysoko w Beskidach od 7°C do 10°C. Wiatr słaby, zachodni. Wysoko w górach wiatr umiarkowany, zachodni i południowo-zachodni.

### **Obszar administrowany przez RZGW w Krakowie**

W ciągu minionej doby opady deszczu wystąpiły na całym obszarze regionu wodnego Górnej Zachodniej Wisły. Największe opady odnotowano w zlewni Szreniawy na stacji Radziemice 47 mm, Czarnej Nidy, na stacji Bieliny Poduchowne 44,8 mm, oraz w zlewni Nidy na stacji Kliszów 35,4 mm. Również w zlewni Górnego Dunajca zaobserwowano opad dobowy wysokości ponad 30 mm. W pozostałej części regionu dobową sumę opadów wyniosła od 1 do 25 mm.

Stany wód w rzekach i potokach Regionu Wodnego Górnej Zachodniej Wisły układają się w strefie stanów średnich i niskich. W ciągu minionej doby na większości rzek wystąpiły wzrosty stanu wody. Największe dobowe przyrosty stanu wody zaobserwowano: na Wiśle w przekroju Czernichów-Prom o 48 cm, na Stradomce o 35 cm, na Sole w Cięcinie o 31 cm. Na pozostałych rzekach i potokach dobowe wzrosty stanów wody zawierały się w przedziale od 0 do + 30 cm.

Na najbliższą dobę IMGW-PIB nie prognozuje przelotne opady, a po południu możliwe burze. W miejscach wystąpienia burz opad do 30 mm.

### **Obszar administrowany przez RZGW w Lublinie**

W ciągu ostatniej doby na obszarze administrowanym przez RZGW w Lublinie opad dobowy o sumie powyżej 20 mm został zaobserwowany na 6 stacjach opadowych, maksymalnie 56,2 mm na stacji Hajnówka w zlewni Bugu.

**W zlewni Bugu po Krzyczew** obserwowano głównie spadek poziomu wody, a punktowo wahania (Bug w profilu Krzyczew) w strefie wody niskiej i punktowo średniej (Krzna).

**W zlewni Bugu poniżej profilu Krzyczew** obserwowano stabilizację i opadanie stanu wody – w strefie wody średniej i niskiej.

**W zlewni Bugu po Krzyczew** spodziewane są spadki, a punktowo wahania poziomu wody w strefie stanów niskich i punktowo średnich (Krzna).

**W zlewni Bugu poniżej profilu Krzyczew** poniżej profilu Krzyczew prognozowana jest się stabilizacja i opadanie stanu wody – w strefie wody średniej i niskiej.

Na najbliższą dobę IMGW-PIB prognozuje w ciągu dnia zachmurzenie duże z większymi przejaśnieniami. Przelotne opady deszczu, możliwe także burze. Prognozowana suma opadów w burzach do 15 mm. Temperatura maksymalna od 21°C do 23°C. Wiatr słaby i umiarkowany, okresami porywisty, zachodni. W czasie burz porywy wiatru do 70 km/h. W nocy zachmurzenie na ogół umiarkowane. Temperatura minimalna od 11°C do 13°C. Wiatr słaby, zachodni i południowo-zachodni.

### **Obszar administrowany przez RZGW w Poznaniu**

W ciągu minionej doby w regionie wodnym Warty odnotowano opady, szczególnie na wschodzie i południu – do 12 mm, w okolicach Częstochowy powyżej – do około 25 mm, na pozostałym obszarze do około 4 mm.

W regionie wodnym Warty obserwowano przeważnie wahania lub spadki stanów wody, miejscami wzrost; zmiany w strefie stanów niskich, na dopływach Warty również w średnich, lokalnie w wysokich.

Minionej doby na **Warcie** do zbiornika Poraj w związku z opadami odnotowano wzrosty stanów wody o kilkanaście cm z przejściem do strefy stanów średnich, obecnie tendencja spadkowa. Dalej do zbiornika Jeziorsko stany niskie z niewielkimi wahaniami, do Osjakowa również ze wzrostem – maksymalnie o 36 cm w przekroju Mstów i tu przejście do strefy stanów wysokich. Na dopływach tego odcinka kilkucentymetrowe wahania, miejscami ze wzrostem w strefie stanów niskich i średnich, lokalnie na Grabi w wysokich. Na Warcie poniżej zbiornika Jeziorsko stany niskie przeważnie z kilkucentymetrowym spadkiem, do ujścia Proсны również z wahaniami. Na dopływach wahania ze wzrostem lub spadkiem (do kilkunastu cm, jedynie na Nerze w Lutomierniku)

W zlewni **Proсны** na ogół niewielkie wahania ze wzrostem; zmiany do kilkunastu cm głównie w strefie stanów średnich.

Na pośrednim stanowisku **Kanału Ślesińskiego** rzędna układa się pomiędzy NPP a MaxPP, na szczytowym pomiędzy MinPP a NPP.

W ciągu najbliższej doby na Warcie prognozowane są przeważnie stany niskie: do zbiornika Poraj spadek, dalej do zbiornika Jeziorsko niewielkie wzrosty, dalej aż do ujścia do Odry spadek, miejscami wahania lub stabilizacja. Na dopływach wahania ze spadkiem lub wzrostem, zmiany w strefach stanów średnich i niskich, lokalnie w wysokich.

Na najbliższą dobę IMGW-PIB prognozuje zachmurzenie umiarkowane, okresami duże; przelotne opady deszczu, na południu możliwe burze, lokalnie z gradem, podczas burz opad do 15 mm; temperatura maksymalna do 22°C, minimalna około 10°C; wiatr umiarkowany, okresami dość silny, porywisty, zachodni.

### **Obszar administrowany przez RZGW w Rzeszowie**

W ciągu ostatniej doby zaobserwowano opady uśrednione w wysokości 12 mm w zlewni Sanu-ujście Tanwi oraz 5,5-9,3 mm na pozostałym obszarze.

Na obszarze **zlewni Sanu i Wisłoka** stany wód układają się w strefie wody średniej i niskiej. W ciągu ostatniej doby na większości stacji wodowskazowych zaobserwowano wzrost stanu wody. Największy wzrost stanu wody miał miejsce w przekroju Dwernik na Sanie (12 cm), Rzeszów na Wisłoku (11 cm), Nisko na Sanie (9 cm).

Na obszarze **zlewni Wisłoki i Łęgu** stany wód układają się w strefie wody średniej i lokalnie niskiej. W ciągu ostatniej doby na większości stacji wodowskazowych zaobserwowano spadek lub wzrost stanu wody. Największy wzrost stanu wody miał miejsce w przekroju Iwierzyce (LSOP) na Bystrzycy (10 cm), Zboiska na Jasiołce (7 cm), Krempna-Kotań na Wistoce (6 cm).

Na najbliższą dobę IMGW-PIB prognozuje w dzień zachmurzenie duże z większymi przejaśnieniami. Lokalnie rano oraz po południu przelotne opady deszczu, po południu i wieczorem gdzieś także burze. W czasie burz wysokość opadu do 15 mm. Temperatura maksymalna od 21°C do 23°C. Wiatr umiarkowany, porywisty, zachodni. W nocy pogodnie, jedynie początkowo zwłaszcza na wschodzie i południu województwa miejscami zachmurzenie duże i gdzieś przelotne opady deszczu, zanikające burze. Temperatura minimalna od 12°C do 14°C. Wiatr słaby, zachodni.

### **Obszar administrowany przez RZGW w Szczecinie**

Stany wody na wodowskazach **Odry granicznej poniżej ujścia Warty** wykazują tendencję wzrostową w górnej strefie stanów niskich, lokalnie (Gozdowice) na granicy stanów niskich i średnich. W rejonie Widuchowej stany wody wahają się w dolnej strefie stanów średnich z tendencją wzrostową.

W **ujściowym odcinku Odry** i na **Zalewie Szczecińskim** stany wody wykazują stopniową tendencję wzrostową w strefie stanów średnich.

Na **odcinku wybrzeża morskiego** stany wody wahają się w górnej strefie stanów średnich z tendencją wzrostową.

Na rz. **Myśli** stany wody układają się w górnej strefie stanów niskich ze stopniową tendencją spadkową (przepływy poniżej SNQ).

Na rz. **Inie** stany wody wykazują stopniową tendencję spadkową w strefie stanów niskich (przepływy poniżej SNQ).

Stany **rzek Przymorza Zachodniego** przeważnie wahają się w strefie stanów niskich, lokalnie na Parsęcie układają się w dolnej strefie stanów średnich.

Na rz. **Redze** stany wody wahają się w strefie stanów niskich, ze stopniową tendencją wzrostową (w Resku przepływy na granicy SNQ).

Na rz. **Parsęcie** stany wody nieznacznie wahają się przeważnie w strefie stanów niskich (w Bardach i w Tychówku przepływy poniżej SNQ), w Białogardzie – układają się w dolnej strefie stanów średnich.

Na rz. **Radwi** stany wody wahają się w strefie stanów niskich.

Na rz. **Wieprzy** stany wody nieznacznie wahają się w strefie stanów niskich.

### **Obszar administrowany przez RZGW w Warszawie**

W ciągu minionej doby na obszarze administrowanym przez RZGW w Warszawie opad dobowy o sumie powyżej 20 mm został zaobserwowany na ośmiu stacjach opadowych, maksymalnie 39,3 mm na stacji Dąbrówka Stara w zlewni Pilicy.

Obecnie stany wód na obszarze administrowanym przez RZGW w Warszawie układają się w strefie stanów niskich i średnich, lokalnie wysokich. Sytuacja hydrologiczno-meteorologiczna w regionie jest na bieżąco monitorowana.

W ciągu najbliższej doby na **Wiśle** prognozuje się: od Zawichostu do Annapola wzrosty stanu wody na granicy strefy stanów niskich i średnich; od Puław-Azoty do Gusina stabilizację stanu wody z ewentualnie niewielkimi wahaniami w strefie stanów niskich; od Warszawy-Nadwilanówka do Warszawy-Bulwary spadki stanu wody w strefie stanów niskich; od Modlina do Kępy Polskiej stabilizację stanu wody z ewentualnie niewielkimi wahaniami w strefie stanów niskich (stacje: Modlin i Kępa Polska) i średnich (stacje: Wychódźc i Wyszogród); na stacji Włocławek wahania stanu wody na granicy strefy stanów niskich i średnich.

Na **dopływach Wisły** od Zawichostu do Włocławka przewiduje się wahania stanu wody w strefie stanów niskich i średnich, lokalnie wysokich.

W ciągu najbliższej doby na **Narwi od Orzyca po ujście** prognozuje się stabilizację stanu wody z ewentualnie niewielkimi wahaniami w strefie stanów niskich. Na dopływach przewiduje się wahania stanu wody w strefie stanów średnich.

W zlewni **Bugu od Liwca do ujścia** prognozuje się niewielkie wzrosty stanu wody w strefie stanów niskich.

Na najbliższą dobę IMGW-PIB prognozuje w ciągu dnia przelotne opady deszczu, miejscami również burze, lokalnie z gradem. Prognozowana suma opadów w burzach na północy do 25 mm, na pozostałym obszarze do 15 mm. W nocy spodziewane są na północy zanikające przelotne opady deszczu, na pozostałym obszarze brak opadów atmosferycznych.



## Obszar administrowany przez RZGW we Wrocławiu

W ciągu minionej doby odnotowano opady deszczu - maksymalne w zlewni Nysy Kłodzkiej – 21 mm, Bobru – 16 mm, Widawy – 16 mm, Kaczawy – 14 mm, Bystrzycy - 13 mm, w pozostałych zlewniach poniżej 10 mm.

Stany wód na wodowskazach **środkowej Odry** (poniżej ujścia Nysy Kłodzkiej) układają się w strefie stanów niskich i średnich na odcinku skanalizowanym oraz niskich na odcinku swobodnie płynącym.

Stany wód na wodowskazach **dolnej Odry** (powyżej ujścia Warty) układają się w strefie stanów niskich.

Stany wód na **pozostałych wodowskazach** układają się w strefie stanów niskich i średnich, miejscami wysokich. Obecnie obserwuje się tendencję spadkową lub stabilizację stanów wody, lokalne wzrosty spowodowane są głównie pracą urządzeń hydrotechnicznych.

## 9. Informacja o zbiornikach.

		Zbiorniki retencyjne - ogółem								
		Sytuacja na dzień 02.08.2021 r. na godz. 6 <sup>00</sup> (UTC)								
		Zbiorniki rzeka	Odptyw średni [m <sup>3</sup> /s]	Dopływ średni [m <sup>3</sup> /s]	Poj. aktual. [mln m <sup>3</sup> ]	* Poj. norm. [mln m <sup>3</sup> ]	* Poj. Przy Max PP [mln m <sup>3</sup> ]	*Rezerwa pow. wymagana [mln m <sup>3</sup> ]	Aktualna rez. pow. [mln m <sup>3</sup> ]	Rezerwa do wykorzyst. %
		1	2	3	4	5	6	7	8	9
							6-5	6-4	8/7*100	
RZGW w Białymstoku	1	Zb. Siemianówka (Narew)	2,4	0,6	66,8	64,8	79,1	14,3	12,3	86
RZGW w Bydgoszczy	2	Jez. Gopło (Noteć)	3,0	0,4	10,6	-	21,7	7,7	11,1	144
	3	Zb. Pakość (Mała Noteć)	0,7	0,2	19,8	36,3	42,6	6,3	22,8	362
RZGW w Gliwicach	4	Zb. Goczałkowice **** (Wiśła)	0,6	10,2	89,9	118,1	161,3	43,2	71,4	165
	5	Zb. Wiśła-Czarne (Wiśła)	0,3	0,5	1,8	2,5	4,1	1,6	2,3	146
	6	Zb. Łąka (Pszczynka)	0,5	2,0	8,0	8,0	11,2	3,2	3,2	100
	7	Zb. Kuźnica Warężyńska (Przemsza)	0,1	0,0	39,2	39,2	46,3	7,1	7,1	100
	8	Zb. Przeczyce (Przemsza)	1,2	0,4	9,1	8,6	20,4	2,9	11,3	394
	9	Zb. Kozłowa Góra (Brynica)	0,2	0,3	10,4	12,6	17,6	5,1	7,2	143
	10	Zb. Pogoria III (Pogoria)			11,5	11,4	12,0	0,6	0,5	81
	11	Zb. Dzierżno Duże (Kłodnica)	4,0	7,3	59,5	78,0	82,9	6,2	23,4	377
	12	Zb. Pławniowice (Toszecki Potok)			26,7	26,7	29,2	2,5	2,5	99
	13	Zb. Dzierżno Małe (Drama)	2,0	1,0	8,5	9,5	12,3	2,8	3,7	135
	14	Zb. Turawa (Mała Panew)	3,5	3,5	65,3	80,0	92,6	12,6	27,3	217
	15	Zb. Rybnicki ** (Ruda)	0,3	1,4	19,1	22,1	23,5	1,4	4,4	319

RZGW w Krakowie	16	Zb. Czaniec (Soła)	7,0	5,0	0,9	1,3	1,3	0,0	0,0	
	17	Zb. Porąbka (Soła)	5,0	0,0	20,6	22,0	26,5	4,5	6,0	133
	18	Zb. Tresna (Soła) *	0,0	8,8	52,3	53,9	92,7	38,8	40,4	104
	19	Zb. Świnna Poręba (Skawa)	5,4	5,4	98,9	100,8	160,8	60,1	61,9	103
	20	Zb. Dobczyce (Raba) *	2,3	9,1	92,8	92,7	137,7	45,0	45,0	100
	21	Zb. Chańcza (Czarna)	1,4	0,8	10,2	14,2	23,8	9,6	13,6	142
	22	Zb. Czchów (Dunajec)	60,0	62,0	5,6	7,5	7,5	0,0	1,9	
	23	Zb. Rożnów (Dunajec) *	54,0	59,0	98,6	105,8	155,8	50,0	57,2	114
	24	Zb. Czorsztyn (Dunajec)	26,7	15,8	161,3	176,5	238,6	62,1	77,3	124
	25	Zb. Zesławice (Dłubnia)			0,4	0,4	0,7	0,3	0,3	
RZGW w Lublinie	26	Zb. Nielisz (Wieprz)	4,1	7,0	20,2	20,6	28,5	7,9	8,2	105
RZGW w Poznaniu	27	Zb. Jeziorsko (Warta)	16,0	12,4	88,6	142,8	202,0	59,2	113,5	192
	28	Zb. Poraj (Warta)	1,9	2,7	13,2	13,0	20,8	7,4	7,6	102
RZGW w Rzeszowie	29	Zb. Klimkówka (Ropa)	2,0	1,7	30,9	32,0	42,0	10,0	11,1	111
	30	Zb. Besko (Wisłok)	0,9	1,4	6,5	6,9	13,2	6,3	6,7	107
	31	Zb. Solina ** (San)	13,5	5,5	365,3	422,0	472,0	50,0	106,7	213
RZGW w Warszawie	32	Zb. Brody Iłżeckie (Kamienna)	1,3	1,3	4,8	6,7	7,6	0,9	2,8	319
	33	Zb. Wióry (Świślina)	0,6	1,2	15,9	15,7	34,7	18,9	18,8	99
	34	Zb. Sulejów (Pilica)	11,0	14,8	69,0	75,1	84,3	9,2	15,3	166
	35	Zb. Cieszanowice (Luciąża)	0,6	0,8	4,9	7,3	9,1	1,8	4,2	238
	36	Zb. Miedzna (Wąglanka)	0,3	0,5	3,2	3,4	3,8	0,4	0,7	162
	37	Zb. Domaniów (Radomka)	1,5	1,7	7,2	9,9	14,4	4,5	7,2	161
	38	Zb. Włocławek***** (Wiśła)	494,0	495,0	365,2	369,9	453,6			rzędna wody górnej: 57,23 m n.p.m.
	39	Zb. Dębe***** (Narew)	133,0	137,0	89,3	90,0	96,0			rzędna wody górnej: 79,00 m n.p.m.

RZGW we Wrocławiu	40	Topola (Nysa Kłodzka)	5,7	5,7	5,5	16,5	21,7	5,2	16,2	312
	41	Kozielnio (Nysa Kłodzka)	3,7	5,7	12,3	12,9	16,3	3,4	4,0	119
	42	Otmuchów (Nysa Kłodzka)	10,0	6,7	50,6	59,0	129,5	70,5	78,9	112
	43	Nysa (Nysa Kłodzka)	20,0	14,8	51,4	66,3	122,1	55,8	70,6	127
	44	Słup (Nysa Szalona)	0,3	0,1	15,2	23,6	38,1	14,5	22,8	158
	45	Mietków (Bystrzyca)	3,0	0,4	40,6	63,0	77,2	14,2	36,7	258
	46	Dobromierz (Strzegomka)	0,2	0,2	7,2	10,0	11,4	1,4	4,2	310
	47	Bukówka (Bóbr)	0,8	0,5	10,3	12,8	16,7	3,9	6,4	164
	48	Sosnówka (Czerwonka)	0,2	0,2	7,1	10,9	14,8	3,9	7,7	197
	49	Pilchowice ** (Bóbr)	4,9	10,2	21,9	24,0	50,0	26,0	28,1	108
	50	Złotniki ** (Kwisa)	0,4	1,7	8,2	9,7	12,1	2,4	3,9	162
	51	Leśna ** (Kwisa)	5,3	1,2	5,8	7,0	16,8	9,8	11,0	112
	52	Lubachów ** (Bystrzyca)	0,3	0,5	4,2	4,9	6,8	1,9	2,6	141

\* wartości stałe

\*\* Zbiorniki energetyczne

\*\*\*\* Ujęcie wody pitnej

\*\*\*\*\*zbiornik przepływowy

" rzędne piętrzenia zbiornika Włocławek (m n.p.m.): Min PP: 56,5, NPP: 57,3 MaxPP: 57,3

" rzędne piętrzenia zbiornika Dębe (m n.p.m.): Min PP: 78,52, NPP: 79,02 MaxPP: 79,22

### Obszar administrowany przez RZGW w Białymstoku

Zbiornik Siemianówka pracuje zgodnie z obowiązującymi instrukcjami. Aktualna pojemność powodziowa wynosi 12,3 mln m<sup>3</sup>. Zbiornik dysponuje rezerwą powodziową na poziomie 86%.

### Obszar administrowany przez RZGW w Bydgoszczy

Parametry zbiorników z godz. 6:00 UTC przedstawiają się następująco: na zbiorniku Pakość rzędna piętrzenia wynosi 77,39 m n.p.m. (189 cm > MinPP), odpływ średni ze zbiornika wynosi 0,7 m<sup>3</sup>/s. Na zbiorniku Gopło rzędna piętrzenia wynosi 76,86 m n.p.m. (18 cm > NPP), odpływ średni wynosi 3,0 m<sup>3</sup>/s.

### Obszar administrowany przez RZGW w Gdańsku

W regionie wodnym Dolnej Wisły brak dużych, sztucznych zbiorników wodnych o istotnym znaczeniu przeciwpowodziowym objętych systemem monitorowania w ramach osłony przeciwpowodziowej kraju. Informacje o zbiorniku we Włocławku, który ma znaczenie dla osłony regionu, podaje RZGW w Warszawie.

### Obszar administrowany przez RZGW w Gliwicach

Zgodnie z zaleceniami OTKZ zbiorniki Dzierżno Duże i Wisła Czarne posiadają obniżony poziom piętrzenia. Zbiornik Pogoria III na rzece Pogoria posiada 81% rezerwy powodziowej, zbiornik Pławniowice na Toszeckim Potoku 99%.

Na pozostałych zbiornikach będących w administracji RZGW w Gliwicach rezerwa powodziowa jest w pełni zachowana.

#### Sytuacja w dorzeczu Górnej Odry po stronie czeskiej:

Wszystkie zbiorniki po stronie czeskiej pracują w zakresie swoich pojemności użytkowych i posiadają pełne rezerwy powodziowe (100%).

Źródło informacji - portal Povodi Odry, stan na 02.08.2021 r., godz. 08:30 CEST.

#### **Obszar administrowany przez RZGW w Krakowie**

Zbiorniki retencyjne pracują w trybie normalnym. We wszystkich zbiornikach rezerwy powodziowe są większe lub równe wielkością określonym w ich instrukcjach gospodarowania wodą. Dopływy do zbiorników niskie lub średnie. Sytuacja jest monitorowana na bieżąco.

#### **Obszar administrowany przez RZGW w Lublinie**

Zbiornik Nielisz pracuje zgodnie z obowiązującymi instrukcjami. Aktualna pojemność powodziowa wynosi 8,2 mln m<sup>3</sup>.

#### **Obszar administrowany przez RZGW w Poznaniu**

Wszystkie zbiorniki posiada rezerwę powodziową większą od wymaganej.

Na zbiorniku Jeziorsko rzędna piętrzenia wynosi 118,47 m n.p.m. (od wczoraj -1 cm, 153 cm poniżej NPP), średni dopływ do zbiornika wynosi 12,4 m<sup>3</sup>/s przy odpływie średnim z ostatniej doby 16,0 m<sup>3</sup>/s. Zbiornik dysponuje rezerwą 113,5 mln m<sup>3</sup>, z możliwością powiększenia o dalsze 20,5 mln m<sup>3</sup> pojemności forsowanej. Na zbiorniku Poraj rzędna piętrzenia wynosi 275,45 m n.p.m. (od wczoraj +2 cm, 5 cm poniżej NPP), średni dopływ do zbiornika wynosi 2,7 m<sup>3</sup>/s przy odpływie średnim z ostatniej doby 1,9 m<sup>3</sup>/s. Zbiornik dysponuje rezerwą 7,6 mln m<sup>3</sup>, z możliwością powiększenia o dalsze 4,1 mln m<sup>3</sup> pojemności forsowanej.

#### **Obszar administrowany przez RZGW w Rzeszowie**

Sytuacja na zbiornikach retencyjnych znajdujących się na terenie RZGW w Rzeszowie jest na bieżąco monitorowana. Wszystkie zbiorniki retencyjne zapewniają odpływy większe od nienaruszalnych zgodnie z instrukcjami gospodarowania wodą.

Na zbiorniku Klimkówka rzędna piętrzenia wynosi 394,55 m n.p.m., średni dopływ do zbiornika wynosi 1,7 m<sup>3</sup>/s przy odpływie średnim z ostatniej doby 2,0 m<sup>3</sup>/s. Zbiornik dysponuje rezerwą 11,1 mln m<sup>3</sup>. Na zbiorniku Besko rzędna piętrzenia wynosi 329,96 m n.p.m., średni dopływ do zbiornika wynosi 1,4 m<sup>3</sup>/s przy odpływie średnim z ostatniej doby 0,9 m<sup>3</sup>/s. Zbiornik dysponuje rezerwą 6,7 mln m<sup>3</sup>. Na zbiorniku Solina rzędna piętrzenia wynosi 413,79 m n.p.m., dopływ do zbiornika wynosi 5,5 m<sup>3</sup>/s przy odpływie średnim z ostatniej doby 13,5 m<sup>3</sup>/s. Zbiornik dysponuje rezerwą 106,7 mln m<sup>3</sup>.

#### **Obszar administrowany przez RZGW w Warszawie**

Zbiorniki retencyjne administrowane przez RZGW w Warszawie pracują zgodnie z obowiązującymi instrukcjami. Zbiornik Wióry na Świślinie posiada 99% rezerwy powodziowej, pozostałe zbiorniki posiadają rezerwy powodziowe większe od wymaganych.

Na Zbiorniku Włocławek dopływ średni dobowy na godz. 6:00 UTC wynosił około 495 m<sup>3</sup>/s i był równoważony odpływem. Rzędna wody dolnej śluzy: 43,00 m n.p.m.

Na Zbiorniku Dębe dopływ średni dobowy na godz. 6:00 UTC wynosił około 135 m<sup>3</sup>/s i był równoważony odpływem.

#### **Obszar administrowany przez RZGW we Wrocławiu**

Wszystkie zbiorniki posiadają wolne pojemności powodziowe i dodatkowe. Dopływy do zbiorników kształtują się w strefie stanów średnich, lokalnie niskich. Urządzenia upustowe są drożne, urządzenia manewrowe są sprawne.

Suche zbiorniki przeciwpowodziowe nie piętrzą wody. Poldery przeciwpowodziowe nie piętrzą wody. Wszystkie zbiorniki pracują zgodnie z instrukcjami gospodarowania wodą.

## 10. Informacja o żeglowności rzek i stanie urządzeń hydrotechnicznych.

### RZGW w Białymstoku

Otwarte dla żeglugi są drogi wodne:

- **rzeka Narew od km 83+500 do 248+500** tj. od ujścia rzeki Orzyc do ujścia rzeki Biebrzy ([komunikat nawigacyjny nr 7/2021](#)) wraz z odcinkiem w rejonie mostu w miejscowości **Grabowo w km 144+750** ([komunikat nawigacyjny nr 8/2021](#)).
- **System Wielkich Jezior Mazurskich** ([komunikat nawigacyjny nr 5/2021](#)).
- **Kanał Augustowski** ([komunikat nawigacyjny nr 4/2021](#)) wraz ze śluzami Gorczyzna ([komunikat nawigacyjny nr 11/2021](#)) i Paniewo ([komunikat nawigacyjny nr 12/2021](#)).
- **rzeka Pisa od jeziora Roś (km 80+000) do ujścia Pisy do Narwi (km 0+000)** ([komunikacie nawigacyjnym nr 10/2021](#)).

**Na odcinku Kanału Augustowskiego od śluzy Augustów do śluzy Dębowo oraz na równoległym odcinku rzeki Netty** trwają prace konserwacyjne polegające na wycince roślinności wodnej, przez co mogą wystąpić utrudnienia w poruszaniu się jednostkami wodnymi - szczegółowe informacje zawarto w [komunikacie nawigacyjnym nr 17/2021](#)

Od dnia **5 lipca br. w km 150+457 drogi wodnej rzeki Narwi** (m. Ostrołęka) z uwagi na poprawę sytuacji hydrologicznej cała szerokość koryta rzeki jest drożna. [Komunikat Nawigacyjny nr 15/2021](#)

W dniach 21-30.06.2021 przeprowadzono pomiary głębokości tranzytowych na drodze wodnej rzeki Narew. Aktualna głębokość tranzytowa na drodze wodnej rzeki **Narwi w km 83+500 - 248+500** (od ujścia rzeki Orzyc do ujścia rzeki Pisy) wynosi 40 cm. Ze względu na niskie głębokości tranzytowe należy zachować szczególną ostrożność. W [komunikacie nawigacyjnym nr 14/2021](#) znajduje się wykaz utrudnień żeglugowych na poszczególnych odcinkach drogi wodnej.

Od dnia **12.05.2021** na **Kanale Tałckim, Kanale Grunwaldzkim oraz Kanale Mioduńskim** (główny odcinek drogi wodnej Systemu Wielkich Jezior Mazurskich) obowiązuje zmieniona organizacja ruchu i tymczasowe oznakowanie nawigacyjne w związku z prowadzonymi pracami remontowymi - szczegółowe informacje zawarto w [komunikacie nawigacyjnym nr 9/2021](#).

Od dnia **27.04.2021** w **Kanale Szymońskim** (km 40+340 – 42+700 głównej drogi wodnej Systemu Wielkich Jezior Mazurskich) obowiązuje zmieniona organizacja ruchu i tymczasowe oznakowanie nawigacyjne w związku z prowadzonymi pracami remontowymi - szczegółowe informacje zawarto w [komunikacie nawigacyjnym nr 6/2021](#).

Komunikaty nawigacyjne dostępne są pod adresem: <https://bialystok.wody.gov.pl/komunikaty-nawigacyjne>.

### RZGW w Bydgoszczy

**W dniach 14.08.2021 r. od godz. 10:00 do godz. 18:00 oraz 15.08.2021 r. od godz. 10:00 do godz. 15:00** na **Jeziorze Mielno w km od 84+000 do 89+000**, które stanowi odcinek śródlądowej drogi wodnej, na połączeniu wodnym Warta – Kanał Bydgoski odbędą się regaty żeglarskie. Podczas trwania regat przestrzegane będą przepisy żeglugowe na śródlądowych drogach wodnych. Szczegóły w [komunikacie nawigacyjnym nr 12/2021](#).

**Z dniem 19.07.2021 r. od godziny 10:00** zostaje przywrócona do eksploatacji **Śluza nr 7 Łochowo położona w km 144+980 na Kanale Górnonoteckim**, na połączeniu wodnym rzeka Warta – Kanał Bydgoski, w związku z zakończeniem realizacji zadania pn. „Modernizacja stopni wodnych na Dolnej i Górnej Skanalizowanej Noteci – Łochowo”. [Komunikat nawigacyjny nr 11/2021 z 19.07.2021 r.](#)

Z uwagi na niekorzystne warunki hydrometeorologiczne i związany z tym zintensyfikowany porost roślinności rzecznej, na odcinkach śródlądowych dróg wodnych:

- na Kanale Bydgoskim w km 23+200 – 38+900,
- na rzece Noteci dolnej w km 38+900 – 106+100,
- na Kanale Górnonoteckim w km 130+000 – 130+600,

występują utrudnienia w przemieszczaniu się jednostek pływających. Trwające prace utrzymaniowe prowadzące do zachowania drożności szlaku żeglownego na ww. odcinkach dróg wodnych, administrowanych przez tut. Zarząd wykonywane są przez pracowników Wód Polskich. [Komunikat nawigacyjny nr 10/2021](#).

Otwarto dla żeglugi administrowane śródlądowe drogi wodne na połączeniu wodnym Wisła – Odra oraz na połączeniu wodnym rzeka Warta – Kanał Bydgoski, na odcinkach wskazanych poniżej:

- I. na połączeniu wodnym Wisła – Odra
  - **Kanał Bydgoski** w km drogi wodnej od 14+800 do 38+900
  - **Noteć dolna** w km drogi wodnej od 38+900 do 176+200
- II. na połączeniu wodnym Warta – Kanał Bydgoski
  - **Kanał Ślesiński** w km drogi wodnej od 26+460 do 32+000
  - **Jezioro Gopło** w km drogi wodnej od 32+000 do 59+500
  - **Noteć górna** w km drogi wodnej od 59+500 do 121+600
  - **Kanał Górnonotecki** w km drogi wodnej od 121+600 do 146+600

Szczegóły dotyczące głębokości tranzytowych i czasu słuzowania w [komunikacie nawigacyjnym nr 2/2021](#).

Komunikaty nawigacyjne dostępne są pod adresem: <http://bydgoszcz.wody.gov.pl/komunikaty-nawigacyjne>

#### **RZGW w Gdańsku**

Otwarta dla żeglugi jest droga wodna **Wisły od km 679+600 do km 942+300** [\(komunikat nr 7/2021\)](#).

Otwarte dla żeglugi są drogi wodne [\(komunikat nr 10/2021\)](#):

- **Szkarpawa (od km 000+000 do km 25+400),**
- **Nogat (od km 000+000 do km 62+000),**
- **Wisła Królewiecka (od km 0+000 – 11+900),**
- **Kanał Jagielloński (od km 0+000 - do km 4+700),**
- **Jezioro Drużno (od km 0+000 do km 7+400),**
- **System Kanału Elbląskiego,**
- **Elbląg (od km 0+000 – do km 3+700),**
- **Brda (km 0+000 – 14+800 z wyłączeniem odcinka od km 10+200 do km 10+400),**

Czas pracy śluz i pochylni zamieszczono w [komunikacie nr 8/2021](#).

**Od 02.06.2021 r.** wprowadza się zakaz zawracania jednostek pływających w miejscach innych niż wyznaczone i odpowiednio oznakowane obrotnice na **Kanale Elbląskim**, tj. na górnym stanowisku **pochylni Buczyniec i między pochylniami Oleśnica a Jelenia w km 43+500**. Szczegóły w [komunikacie nr 15/2021](#).

Z uwagi na zły stan techniczny Mostu Uniwersyteckiego w Bydgoszczy do odwołania został zamknięty szlak żeglugowy na rzece **Brdzie od km 10+200 do km 10+400** [\(komunikat nr 3/2021\)](#).

**Rzeka Tuga** – droga wodna na rzece Tudze zostanie otwarta po wykonaniu wszystkich czynności umożliwiających bezpieczną i sprawną żeglugę. Otwarcie zostanie ogłoszone w osobnym komunikacie. Zgodnie z komunikatem nr 43/2020 od dnia 01.01.2021 r. do 30.06.2022 r. ograniczona została szerokość szlaku żeglugowego na rz. Tudze od km 0+000 do km 0+723 do 4m.

Komunikaty nawigacyjne dostępne są pod adresem: <https://gdansk.wody.gov.pl/komunikaty-nawigacyjne>

## RZGW w Gliwicach

Otwarto dla żeglugi **Odrzańską Drogę Wodną (ODW)** w km 51+000 (miasto Racibórz) – 168+200 (OH Chróścice) ([komunikat nawigacyjny nr 11/2021](#)) oraz w km 168+200 (OH Chróścice) – 181+300 (granica RZGW Gliwice) ([komunikat nawigacyjny nr 12/2021](#)). Dodatkowo traci ważność ograniczenie zawarte w komunikacie nawigacyjnym nr 11/2021: „Zabytkowa śluza Koźle - z uwagi na zamulenie kanałów: dopływowego i odpływowego zostaje ograniczona głębokość tranzytowa do 50 cm”. Aktualnie ograniczeniem dla śluzowania są wymiary śluzy i głębokość tranzytowa na odcinkach powyżej i poniżej śluzy.

Otwarto dla żeglugi szlak żeglugowy **Kanału Gliwickiego** na odcinku **Port Gliwice – awanport górny śluzy Dzierżno** ([komunikat nawigacyjny nr 5/2021](#)) i na odcinku **ujście do rzeki Odry – awanport górny śluzy Dzierżno (0+000 – 30+890)** ([komunikat nawigacyjny nr 7/2021](#)).

Z uwagi na awarię belki pływającej zasowy dolnej, **od dnia 21.07.2021 r. od godz. 13:30** komora północna **śluzy Dzierżno (km 30+890 Kanału Gliwickiego)** będzie nieczynna do odwołania ([komunikat nawigacyjny nr 32/2021](#)).

Z uwagi na konieczność wymiany lin nośnych przeciw汪 zasowy Stoney'a, od dnia **08.07.2021 r. od godz. 14:00 do dnia 31.08.2021 r.**, **komora południowa śluzy Kłodnica (km 3+630 Kanału Gliwickiego)** będzie zamknięta.

Od dnia **11.06.2021 r.** od godz. 13:00 zostaje ograniczona do 15 m szerokość szlaku żeglownego w km **6+000 – 7+000 Kanału Gliwickiego** (sekcja I – odcinek: śluza Kłodnica – śluza Nowa Wieś). Ograniczenie spowodowane jest robotami budowlanymi związanymi z budową obiektu mostowego realizowanymi przez firmę STRABAG. Z uwagi na prace wykonywane przy użyciu sprzętu pływającego oraz umiejscowieniem podpór tymczasowych w korycie kanału należy zachować szczególną ostrożność w miejscu przejścia przez w/w odcinek szlaku. [Komunikat nawigacyjny nr 18/2021](#).

Komunikaty nawigacyjne dostępne są pod adresem: <https://gliwice.wody.gov.pl/komunikaty-nawigacyjne>

## RZGW w Krakowie

Zgodnie z treścią [komunikatu nawigacyjnego nr 18/2021](#) szlak żeglowny na rzece Wiśle w dniu **04.09.2021 r.** w godz. 19:45 – 22:30 zostanie wyłączony z ruchu żeglugowego na odcinku w km 76+450 (most Dębnicki) do 77+190 (Most Grunwaldzki) – z uwagi na spektakl plenerowy.

Zgodnie z treścią [komunikatu nawigacyjnego nr 15/2021](#) od dnia **20.06.2021 r. do dnia 31.12.2021 r.** na odcinku rzeki **Wisły w km 223+600–223+700** mogą wystąpić utrudnienia w żegludze związane z okresowym uruchamianiem progu piętrzącego Elektrowni w Połańcu zlokalizowanego w km 223+650 rzeki Wisły, związanym z niskimi przepływami.

Szlak żeglowny na odcinku **od km 0+600 do 92+600 Wisły otwarty dla żeglugi** przy ograniczeniu jego parametrów. W km 79+000 do km 80+900 mogą wystąpić dodatkowe utrudnienia w żegludze w związku z realizacją prac pn. „Prace na linii kolejowej E30 na odcinku Kraków Główny Towarowy – Rudzice wraz z dobudową torów linii aglomeracyjnej”. Na czas prowadzenia prac szlak żeglowny oznakowany został dodatkowymi znakami żeglugowymi, a odcinek drogi wodnej od km 79+100 do km 80+900 (Stopień Wodny Dąbie) zostanie wyłączony z uprawiania żeglugi nocnej i oznakowany sygnalizacją świetlną.

**Od km 92+600 do km 175+400** – odcinek otwarty dla żeglugi. Wymagana głębokość tranzytowa wynosząca 1,6 m lokalnie nie jest zachowana.

**Od km 175+400 do km 295+200** – odcinek otwarty dla żeglugi. Wymagana głębokość tranzytowa wynosząca 1,6 m lokalnie nie jest zachowana.

Komunikaty nawigacyjne dostępne są pod adresem: <http://krakow.wody.gov.pl/komunikaty-nawigacyjne>

## RZGW w Lublinie

Z uwagi na obecną sytuację hydrologiczną głębokość tranzytowa drogi wodnej rzeki **Bug w km 42+200 - 224+200** wynosi 20 cm przy stanie wody na wodowskazach: Małkinia - 142 cm i Wyszków - 221 cm. Prowadzenie żeglugi na

omawianym odcinku wymaga zachowania szczególnej ostrożności oraz znajomości lokalnych warunków nawigacyjnych. Szczegóły w [komunikacie nawigacyjnym nr 4/2021](#).

Otwarto dla żeglugi drogę wodną rzeki **Bug od km 42+200 do 224+200**. W związku z powyższym wyżej wymieniony odcinek drogi wodnej jest otwarty. Szczegóły w komunikatach nawigacyjnych [nr 2/2021](#) i [3/2021](#).

Komunikaty nawigacyjne dostępne są pod adresem: <http://lublin.wody.gov.pl/komunikaty-nawigacyjne>

### **RZGW w Poznaniu**

Na obszarze administrowanym przez RZGW w Poznaniu otwarte dla żeglugi są wszystkie drogi wodne, tj.: rz. Warta w km 0+000 – 406+600, Kanał Ślesiński w km 0+000 – 26+460.

W związku z niskimi wartościami głębokości tranzytowej (około 40 cm w m. Konin) uniemożliwiającymi przeprowadzenie sondowania należy zachować szczególną ostrożność.

Komunikaty nawigacyjne dostępne są pod adresem: <http://poznan.wody.gov.pl/komunikaty-nawigacyjne>

### **RZGW w Szczecinie**

Ze względu na występujące niskie głębokości tranzytowe na **III odcinku rzeki Odry tj. od km 617+600 (ujście rzeki Warty) do km 667+200 (m. Hohensaaten)** administracja drogi wodnej do odwołania zaprzestaje wykonywania sondowań i kontroli wskazanego odcinka drogi wodnej. Szczegóły w [komunikacie 21/2021](#).

Śluza Schwedt jest całkowicie zamknięta dla żeglugi, a ponadto śluzy: Lehnitz, Hohensaaten Ost, Hohensaaten West pracują jedynie w godz.: 07:00 – 14:30. Graniczny odcinek rzeki Odry należy przekraczać z najwyższą ostrożnością.

**Na moście w Siekierkach km 653+900 rzeki Odry** są prowadzone prace remontowe z częściowym zamknięciem przęsła żeglownego. Szczegóły w [komunikacie 16/2021](#). Proszę zachować szczególną ostrożność przechodząc wskazanym rejonem.

Zakład Linii Kolejowych w Szczecinie informuje, że w terminie **od 01.07.2021 do 28.08.2021** obowiązuje nowy harmonogram otwarcia mostu zwodzonego w Podjuchach km 733+700 rzeki Regalicy. Nowy harmonogram można pobrać [tutaj](#).

Komunikaty nawigacyjne dostępne są pod adresem: <https://szczecin.wody.gov.pl/komunikaty-nawigacyjne>

### **RZGW w Warszawie**

Oznakowanie szlaku żeglownego zostało wystawione na drodze wodnej **Wisły w km 551+000-629+000**, to znaczy od Modlina do Płocka, oraz w **km 295+200 – 431+900**, to znaczy od ujścia Sanny do ujścia Radomki. W związku z powyższym droga wodna na ww. odcinkach jest otwarta. Szczegóły w [komunikacie nawigacyjnym nr 14/2021](#) oraz [komunikacie nawigacyjnym nr 15/2021](#).

Przypominamy o istniejącym w **km 425+950 Wisły** w rejonie m. Świerże Górne progu podpiętrżającym wodę na cele Elektrowni Kozienice. Droga wodna w rejonie progu pozostaje zamknięta do odwołania.

Pływające oznakowanie szlaku żeglownego zostało wystawione na drodze wodnej **Wisły w km 500+000–551+000**, to znaczy od Mostu Południowego w Warszawie do ujścia Narwi, oraz w **km 629+000-680+000**, to znaczy od Płocka do Włocławka. W związku z powyższym droga wodna Wisły jest otwarta. Szczegóły dostępne są w [Komunikacie nawigacyjnym nr 11/2021](#) oraz [komunikacie nawigacyjnym nr 13/2021](#).

Informujemy o utrudnieniach żeglugowych związanych z pozostałościami po budowie w rejonie mostu Południowego na Wiśle w Warszawie, w **km 500+000** szlaku żeglownego Wisły. Najlepsze warunki żeglugowe do przepłynięcia pod mostem występują między pierwszym a drugim filarem, licząc od lewego brzegu, patrząc zgodnie z kierunkiem nurtu. Prosimy o zachowanie szczególnej ostrożności ze względu na pozostawione w korycie pale, płyty żelbetowe i inne elementy konstrukcyjne. Po usunięciu omawianych przeszkód zostanie wydany stosowny komunikat nawigacyjny. Szczegóły dostępne w [Komunikacie nawigacyjnym nr 8/2021](#).

Oznakowanie szlaków żeglownych zostało wystawione na następujących drogach wodnych:



- rzeka Wisła (wraz ze Zbiornikiem Włocławskim) km 500+000-551+000, 629+000–680+000,
- Kanał Żerański km 0+000 – 17+200,
- rzeka Narew (wraz z Jeziorem Zegrzyńskim) km 21+600 – 83+500,
- rzeka Bug km 0+000 – 42+200.

W związku z powyższym wyżej wymienione odcinki dróg wodnych są otwarte. Szczegóły dostępne w [Komunikacie nawigacyjnym nr 6/2021](#)

Śluzowania jednostek pływających na śluzie Stopnia Wodnego Włocławek będą wykonywane, jeżeli poziom wody dolnego stanowiska stopnia (poniżej śluzy) będzie równy lub wyższy od rzędnej 42,80 m n.p.m. Poniżej tej wartości śluzowania nie będą realizowane. Szczegółowe informacje na temat aktualnej możliwości śluzowania można uzyskać pod numerami telefonów: 54 233 93 95 wew. 22 lub 55; kom. 609 811 099; 601 381 189.

Śluza Żerań i Śluza Włocławek pracują zgodnie z zasadami:

#### Śluza Żerań:

- czynna codziennie od poniedziałku do niedzieli i w dni świąteczne w godzinach: 7.00 – 15.00,
- w miesiącach: sierpień, wrzesień – w każdy piątek, sobotę, niedzielę i święto czas pracy śluzy wydłużony do godziny 19.00,
- ostatnie śluzowanie rozpoczyna się nie później niż na pół godziny przed końcem czasu pracy śluzy, to znaczy odpowiednio o 14.30 albo 18.30, ze względu na długi czas trwania śluzowania,
- szczegółowe informacje na temat aktualnej możliwości śluzowania można uzyskać pod numerami telefonu: 22 811 47 20.

#### Śluza Włocławek:

- czynna całą dobę we wszystkie dni tygodnia,
- śluzowania jednostek rekreacyjnych odbywają się w wyznaczonych godzinach: 8.00, 11.00, 14.00, 17.00, 20.00; lub gdy zbiorą się minimum trzy jednostki,
- śluzowania jednostek pływających będą wykonywane, jeżeli poziom wody dolnego stanowiska stopnia (poniżej śluzy) będzie równy lub wyższy od rzędnej 42,80 m n.p.m.; poniżej tej wartości śluzowania nie będą realizowane.
- szczegółowe informacje na temat aktualnej możliwości śluzowania można uzyskać pod numerami telefonów: 54 233 93 95 wew. 22 lub 55; kom. 609 811 099; 601 381 189.
- dodatkowo kierujący jednostkami pływającymi mogą kontaktować się z obsługą śluzy na 8 kanale pasma morskiego 156,400 MHz.

Komunikaty nawigacyjne dostępne są pod adresem: <http://warszawa.wody.gov.pl/komunikaty-nawigacyjne>

#### **RZGW we Wrocławiu**

Odrzańska Droga Wodna jest otwarta dla żeglugi z wyłączeniem fragmentu Wrocławskiego Węzła Wodnego, tj. odcinka Boczego Szlaku Żeglownego od wejścia do Kanału Miejskiego do śluzy Miejskiej oraz śluzy Szczytniki.

**Od dnia 30.07.2021 r. został otwarty Odcinek Boczego Szlaku Żeglownego we Wrocławiu** od śluzy Szczytniki do śluzy Miejskiej z głębokością tranzytową 70 cm oraz na odcinku od śluzy Szczytniki do mostu Zwierzynieckiego z głębokością tranzytową 110 cm. Godziny pracy śluz Szczytniki i Miejskiej: poniedziałki 6:30 - 14:00, pozostałe dni tygodnia, soboty oraz święta 06:30-21:30. W związku z ograniczoną możliwością piętrzenia wody na tym akwie, załogi wszystkich jednostek wchodzących na niego proszone są o informowanie się o aktualnych warunkach nawigacyjnych u operatorów śluz Szczytniki i Miejskiej. [Komunikat nawigacyjny nr 41/2021 z dnia 29.07.2021 r.](#)

**Od dnia 27.07.2021 r. w Głogowie** w rejonie **km 393+000 rzeki Odry** na szlaku żeglownym i w jego pobliżu będą prowadzone, m.in. przez sprzęt pływający, prace rozbiórkowe starego rurociągu zrzutowego. W związku z powyższym wszystkie jednostki chcące przejść przez wskazany odcinek ODW są zobowiązane 4 godz. przed

podejściem do wskazanego rejonu, powiadomić jednostkę Fabico na kanale 10 UKF, tel. 501 148 452 lub kierownika budowy tel. 510 829 985, w celu umożliwienia odprowadzenia sprzętu ze szlaku żeglownego i uzgodnienia warunków przejścia. Dwa kilometry przed miejscem prac kierownik jednostki musi uzyskać potwierdzenie, że szlak jest przejezdny i bezpieczny. W przypadku braku takiego potwierdzenia należy wstrzymać się od dalszej żeglugi i powiadomić o tym fakcie kierownika budowy tel. 510 829 985 oraz ZPH Bytom Odrzański tel. 606-346-833 lub Centrum Operacyjne 71 32 80 587. Utrudnienia nawigacyjne na tym odcinku mogą potrwać do końca września br. [Komunikat nawigacyjny nr 40/2021 z dnia 26.07.2021 r.](#)

W związku z zakończeniem prac w dolnym awanporcie śluzy Opatowice i przywróceniem normalnego piętrzenia poziomu wody, od dnia **15.07.2021** r. na odcinkach Odrzańskiej Drogi Wodnej od śluzy Opatowice do śluzy Mieszczkańskiej **zostają przywrócone głębokości tranzytowe**: od śluzy Opatowice do śluzy Szczytniki do 160 cm; od śluzy Szczytniki do mostu Grunwaldzkiego do 160 cm; od mostu Grunwaldzkiego do mostów Piaskowego i Tumskiego do 120 cm; od mostów Piaskowego i Tumskiego do śluzy Mieszczkańskiej do 100 cm. [Komunikat nawigacyjny nr 39/2021.](#)

W związku z przebudową przepławki dla ryb, wymagającą obniżenia piętrzenia na stopniu wodnym Brzeg Dolny, zostały znacznie ograniczone możliwości zasilania Odry swobodnie płynącej zrzutami z tego stopnia. Do czasu zakończenia prac, przewidywanych na początek października 2021 r., głębokości tranzytowe na Odrze poniżej stopnia wodnego Malczyce będą zależne jedynie od naturalnych przepływów rzeki oraz możliwych do wykorzystania dyspozycyjnych zasobów wody zgromadzonej w zbiornikach retencyjnych. Dodatkowo we wrześniu 2021 r. jest przewidziane zamknięcie, na okres ok. tygodnia, odcinka ODW od śluzy Rędzin do śluzy Brzeg Dolny. [Komunikat nawigacyjny nr 38/2021.](#)

**Od dnia 21.06.2021 r.** rozpoczęły się próby obciążenia obiektów piętrzących **stopnia wodnego Malczyce** do rzędnej NPP=101,40 m n.p.m. Na odcinku Odrzańskiej Drogi Wodnej od śluzy Brzeg Dolny do śluzy Malczyce oraz poniżej stopnia wodnego Malczyce, przez okres 6 tygodni, mogą występować znaczne wahania piętrzenia oraz prędkości przepływu wody. W związku z powyższym, w tym okresie ze względów bezpieczeństwa, na wskazanym odcinku ODW mogą wystąpić czasowe ograniczenia żeglugi. Wejście na ten akwen będzie wymagało wcześniejszego zgłoszenia i uzgodnienia z ZPH Brzeg Dolny tel.71 31 95 340, 504 134 119 oraz z operatorami śluz w Brzegu Dolnym

**W związku z remontem mostu kolejowo w Nietkowicach km 490+500 rzeki Odry** zostaną zabite filary pomocnicze zawężające szerokość przęsła żeglownego do 32,5 m. **Prace będą prowadzone od 29.03.2021 r. do 15.08.2021 r.** przez jednostki hydrotechniczne. Pełna treść [komunikatu nawigacyjnego nr 13/2021](#) zawierającego zasady przejścia przez rejon prowadzonych robót znajduje się na stronie internetowej.

W związku z dalszym etapem przebudowy, planuje się **ponowne zamknięcie dla żeglugi śluzy Ratowice w okresie od 01.11.2021 r. do 30.04.2022 r.** [Szczegóły w komunikacie nawigacyjnym nr 9/2021.](#)

W związku z pracami remontowymi **na jazie Rędzin**, występują wahania poziomu piętrzenia wody o ok. +/-30 cm od NPP (520 cm) na wodowskazię wody górnej śluzy Rędzin. [Komunikat nawigacyjny nr 4/2021.](#)

W związku z remontem mostu drogowego **w Ścinawie** zostały wybudowane filary mostu tymczasowego ok. 23 m powyżej istniejącej przeprawy, szerokość przęsła żeglownego pod obiema przeprawami wynosi 35 m. Prosimy załogi wszystkich jednostek przechodzących przez ten akwen o zachowanie szczególnej ostrożności, stosowanie się do przedstawionych procedur i wystawianego oznakowania.

W nawiązaniu do komunikatu 40/2020 informuje, że w związku z pracami remontowymi na moście drogowym **w Ścinawie w km 331+900 rzeki Odry** pod przęsłem żeglownym została zawieszona konstrukcja dla wózków serwisowych, która zmniejsza prześwit pod przęsłem żeglownym o 43 cm, do wartości 3,58 m przy stanie Najwyższej Wody Żeglownej (WWŻ). Obowiązuje całkowity zakaz przejścia pod mostem, gdy wózki będą się znajdowały pod przęsłem żeglownym, do czasu potwierdzenia możliwości przejścia na zasadach przedstawianych w [komunikacie nawigacyjnym nr 42/2020.](#)

Na moście kolejowym w **Cigacicach w km 470+800 rz. Odry** są prowadzone prace remontowe. Pod przęsłem żeglownym w bezpośredniej bliskości znaków skrajni (na zewnątrz szlaku) są podwieszane konstrukcje

technologiczne. Wszystkie jednostki przechodzące pod mostem zobowiązane są do zachowania szczególnej ostrożności i powstrzymania się od przejścia w przypadku braku odpowiedniej widzialności lub nieodpowiednich warunków meteorologicznych np. silne porywy wiatru. (tel. do kierownictwa budowy. 577 768 012 lub 577 175 031).

Na moście kolejowym w **Pomorsku w km 477+700 rz. Odry** są prowadzone prace remontowe. Pod przęsem żeglownym w bezpośredniej bliskości znaków skrajni (na zewnątrz szlaku) są podwieszane rusztowania. Wszystkie jednostki przechodzące pod mostem zobowiązane są do zachowania szczególnej ostrożności i powstrzymania się od przejścia w przypadku braku odpowiedniej widzialności lub nieodpowiednich warunków meteorologicznych np. silne porywy wiatru.

Komunikaty nawigacyjne dostępne są pod adresem: <https://wroclaw.wody.gov.pl/komunikaty-nawigacyjne> i <https://wroclaw.wody.gov.pl/sytuacja-hydrologiczno-nawigacyjna>.

## **11. Inne informacje.**

**Rzeka Wisła:** Pracownicy PGW WP monitorują sytuację w terenie pod kątem występowania zanieczyszczeń na Wiśle poniżej kolektora burzowego przy ul. Farysa w Warszawie - km 522+745.

*Komunikat o sytuacji hydrologicznej został opracowany na podstawie danych z regionalnych zarządów gospodarki wodnej (RZGW) oraz z państwowej służby hydrologiczno-meteorologicznej IMGW-PIB przez:*

*Anna Sobotka*

*Centrum Operacyjne Ochrony Przeciwpowodziowej*

*Krajowy Zarząd Gospodarki Wodnej*

*Państwowe Gospodarstwo Wodne Wody Polskie*