

INFORMACJA O SYTUACJI HYDROLOGICZNO–METEOROLOGICZNEJ W POLSCE

z dnia 28 lipca 2021 r.

1. Ostrzeżenia hydrologiczne

W dniu 28 lipca 2021 r. (na godz. 11:00) **obowiązują ostrzeżenia hydrologiczne¹ 1 stopnia** dotyczące **gwałtownych wzrostów stanów wody**:

- **województwo łódzkie** (zlewnie dopływów Warty) – od godz. 14:00 dnia 28.07.2021 r. do godz. 07:00 dnia 29.07.2021 r.;

W obszarach występowania prognozowanych opadów burzowych, na mniejszych rzekach oraz w zlewniach zurbanizowanych, mogą wystąpić gwałtowne wzrosty stanów wody i lokalne podtopienia.

- **województwo opolskie** (zlewnia górnej Prosnycy) – od godz. 12:30 dnia 28.07.2021 r. do godz. 07:00 dnia 29.07.2021 r.;

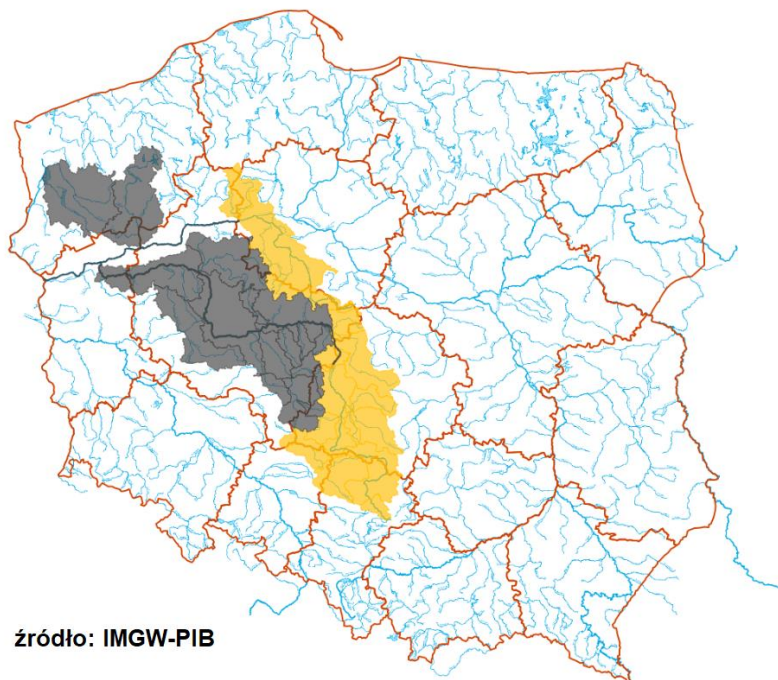
W obszarach występowania prognozowanych opadów burzowych, na mniejszych rzekach oraz w zlewniach zurbanizowanych, mogą wystąpić gwałtowne wzrosty stanów wody i lokalne podtopienia.

- **województwo kujawsko-pomorskie** (zlewnie dopływów Noteci) – od godz. 13:00 dnia 28.07.2021 r. do godz. 07:00 dnia 29.07.2021 r.;

W obszarach występowania prognozowanych opadów burzowych, na mniejszych rzekach oraz w zlewniach zurbanizowanych, mogą wystąpić gwałtowne wzrosty stanów wody i lokalne podtopienia.

- **województwo śląskie** (zlewnia górnej Warty i jej dopływów) – od godz. 13:00 dnia 28.07.2021 r. do godz. 07:00 dnia 29.07.2021 r.;

W obszarach występowania prognozowanych opadów burzowych, na mniejszych rzekach oraz w zlewniach zurbanizowanych, mogą wystąpić gwałtowne wzrosty stanów wody i lokalne podtopienia.



źródło: IMGW-PIB

¹ Źródłem prezentowanych danych są informacje zbierane i przetwarzane przez państwową służbę hydrologiczno–meteorologiczną, którymi rozporządza „IMGW– PIB”.

2. Ostrzeżenia meteorologiczne

W dniu 28 lipca 2021 r. (na godz. 11:00) **obowiązują ostrzeżenia meteorologiczne¹ 2 stopnia** dotyczące **burz z gradem**:

- **województwo mazowieckie** (pow. białobrzegi, gostyniński, grodziski, grójecki, lipski, mławski, płocki, płoński, przysuski, radomski, sierpecki, sochaczewski, szydłowiecki, żuromiński, żyrardowski, Płock, Radom) – od godz. 14:00 dnia 28.07.2021 r. do godz. 02:00 dnia 29.07.2021 r.;

Prognozowane są burze, którym miejscami będą towarzyszyć opady deszczu od 30 mm do 40 mm oraz porywy wiatru do 100 km/h. Miejscami grad.

- **województwo kujawsko-pomorskie** (pow. aleksandrowski, brodnicki, bydgoski, chełmiński, golubsko-dobrzyński, grudziądzki, inowrocławski, lipnowski, mogileński, nakielski, radziejowski, rypiński, sępoleński, świecki, toruński, tucholski, wąbrzeski, włocławski, żniński, Bydgoszcz, Grudziądz, Toruń, Włocławek) – od godz. 13:00 dnia 28.07.2021 r. do godz. 00:00 dnia 29.07.2021 r.;

Prognozowane są burze, którym miejscami będą towarzyszyć ulewne opady deszczu od 30 mm do 40 mm oraz porywy wiatru do 100 km/h. Miejscami grad.

- **województwo małopolskie** (wszystkie powiaty), **województwo śląskie** (wszystkie powiaty), **województwo świętokrzyskie** (wszystkie powiaty) – od godz. 13:00 dnia 28.07.2021 r. do godz. 02:00 dnia 29.07.2021 r.;

Prognozowane są burze, którym miejscami będą towarzyszyć opady deszczu od 30 mm do 40 mm oraz porywy wiatru do 100 km/h. Miejscami grad

- **województwo łódzkie** (wszystkie powiaty) – od godz. 14:00 dnia 28.07.2021 r. do godz. 22:00 dnia 28.07.2021 r.;

Prognozowane są burze, którym miejscami będą towarzyszyć ulewne opady deszczu od 20 mm do 30 mm, lokalnie do 40 mm oraz porywy wiatru do 100 km/h. Miejscami grad.

W dniu 28 lipca 2021 r. (na godz. 11:00) **obowiązują ostrzeżenia meteorologiczne¹ 1 stopnia** dotyczące **burz z gradem**:

- **województwo warmińsko-mazurskie** (wszystkie powiaty) – od godz. 14:00 dnia 28.07.2021 r. do godz. 00:00 dnia 29.07.2021 r.;

Prognozowane są burze, którym miejscami będą towarzyszyć ulewne opady deszczu od 20 mm do 30 mm, lokalnie do 40 mm oraz porywy wiatru do 90 km/h. Miejscami grad.

- **województwo lubelskie** (wszystkie powiaty), **województwo mazowieckie** (pow. ciechanowski, garwoliński, kozienicki, legionowski, łosicki, makowski, miński, nowodworski, ostrołęcki, ostrowski, otwocki, piaseczyński, pruszkowski, przasnyski, pułtuski, siedlecki, sokołowski, warszawski zachodni, węgrowski, wołomiński, wyszkowski, zwoleński, Ostrołęka, Siedlce, Warszawa) – od godz. 14:00 dnia 28.07.2021 r. do godz. 02:00 dnia 29.07.2021 r.;

Prognozowane są burze, którym miejscami będą towarzyszyć opady deszczu od 20 mm do 30 mm, lokalnie do 40 mm oraz porywy wiatru do 90 km/h. Miejscami grad.

- **województwo pomorskie** (wszystkie powiaty) – od godz. 13:00 dnia 28.07.2021 r. do godz. 00:00 dnia 29.07.2021 r.;

Prognozowane są burze, którym miejscami będą towarzyszyć ulewne opady deszczu do 30 mm oraz porywy wiatru do 90 km/h. Miejscami grad.

- **województwo wielkopolskie** (pow. gnieźnieński, jarociński, kaliski, kępiński, kolski, koniński, krotoszyński, ostrowski, ostrzeszowski, pleszewski, słupecki, średzki, turecki, wągrowiecki, wrzesiński, Kalisz, Konin) – od godz. 14:00 dnia 28.07.2021 r. do godz. 22:00 dnia 28.07.2021 r.;

Prognozowane są burze, którym miejscami będą towarzyszyć ulewne opady deszczu od 20 mm do 30 mm do 30 mm, lokalnie do 40 mm oraz porywy wiatru do 90 km/h. Miejscami grad

- **województwo opolskie** (wszystkie powiaty) – od godz. 12:30 dnia 28.07.2021 r. do godz. 21:00 dnia 28.07.2021 r.;

Prognozowane są burze, którym miejscami będą towarzyszyć opady deszczu od 20 mm do 30 mm, lokalnie do 40 mm oraz porywy wiatru do 90 km/h. Miejscami grad.

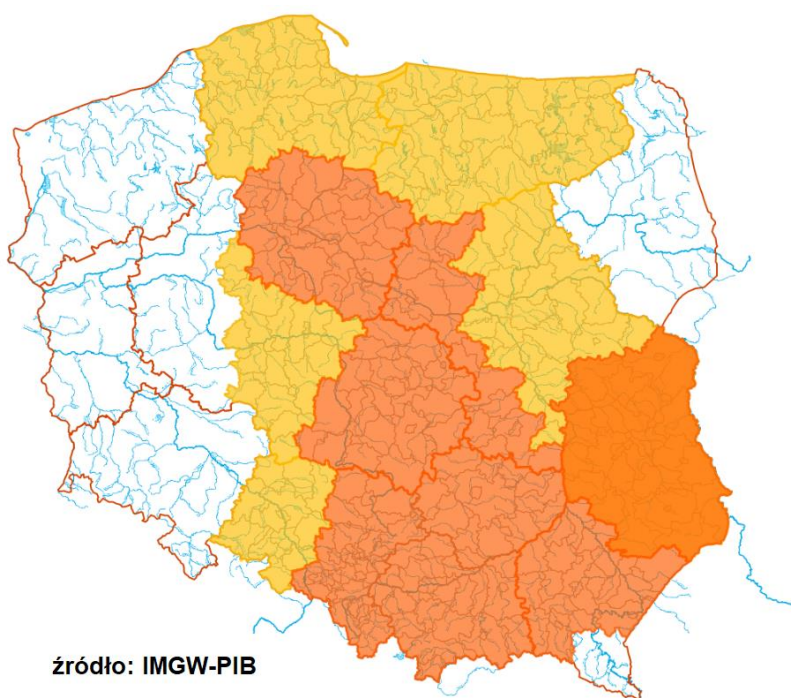
W dniu 28 lipca 2021 r. (na godz. 11:00) **obowiązują ostrzeżenia meteorologiczne¹ 2 stopnia** dotyczące **upałów**:

- **województwo podkarpackie** (pow. brzozowski, dębicki, jarosławski, jasielski, kolbuszowski, krośnieński (podkarpackie), leżajski, lubaczowski, łańcucki, mielecki, nizański, przemyski, przeworski, ropczycko-sędziszowski, rzeszowski, stalowowolski, strzyżowski, tarnobrzeski, Krosno, Przemyśl, Rzeszów, Tarnobrzeg) – od godz. 11:44 dnia 27.07.2021 r. do godz. 18:00 dnia 28.07.2021 r.;

Prognozuje się upały. Temperatura maksymalna w dzień od 28°C do 31°C. Temperatura minimalna w nocy od 18°C do 20°C.

- **województwo lubelskie** (wszystkie powiaty) – od godz. 11:46 dnia 27.07.2021 r. do godz. 18:00 dnia 28.07.2021 r.;

Prognozuje się upały. Temperatura maksymalna w dzień od 29°C do 32°C. Temperatura minimalna w nocy od 17°C do 19°C.



źródło: IMGW-PIB

¹ Źródłem prezentowanych danych są informacje zbierane i przetwarzane przez państwową służbę hydrologiczno-meteorologiczną, którymi rozporządza „IMGW- PIB”.

3. Ostrzeżenia dotyczące suszy

W dniu 28 lipca 2021 r. (na godz. 11:00) obowiązują **ostrzeżenia dotyczące suszy hydrologicznej¹**.

W kolejnych dniach spodziewane jest dalsze utrzymywanie się przepływów wody poniżej SNQ w następujących obszarach:

- **zlewnia Iny i Płoni (woj. zachodniopomorskie)** – od 20.06.2021 do odwołania;
- **zlewnia górnej Warty (woj. łódzkie)** – od 13.07.2021 do odwołania;
- **zlewnie dopływów Warty środkowej od Jeziorska do Noteci (woj. wielkopolskie)** – od 28.06.2021 do odwołania;
- **środkowa Warta, środkowa i dolna Proсна (wielkopolskie)** – od 05.07.2021 do odwołania;
- **środkowa Noteć (woj. wielkopolskie)** – od 13.07.2021 do odwołania;
- **środkowa i dolna Warta, dolna Noteć oraz zlewnia Drawy (woj. lubuskie)** – od 05.07.2021 do odwołania;

- zlewnia Wełny (woj. kujawsko-pomorskie, wielkopolskie) – od 27.07.2021 do odwołania;

Uwaga! Ostrzeżenia wydawane są w sytuacji, gdy aktualne lub prognozowane wartości przepływu na stacjach wodowskazowych uznanych za reprezentatywne układają się poniżej SNQ przez minimum 10 dni w co najmniej 3 sąsiednich obszarach hydrologicznych (obejmujących grupę zlewni monitorowanych przez PSHM).

¹ Źródłem prezentowanych danych są informacje zbierane i przetwarzane przez państwową służbę hydrologiczno-meteorologiczną, którymi rozporządza „IMGW- PIB”.

4. Przekroczenia stanów alarmowych i ostrzegawczych.

W dniu 28 lipca 2021 (na godz. 11:00) nie zanotowano przekroczenia stanów alarmowych.

W dniu 28 maja 2021 (na godz. 11:00) nie zanotowano przekroczenia stanów ostrzegawczych

Zanotowano opady o dużej wydajności.

OPADY O DUŻEJ WYDAJNOŚCI NA STACJACH METEOROLOGICZNYCH IMGW-PIB						
Województwo	Wartość maksymalnej sumy dobowej opadu*	Stacja, na której wystąpiła maksymalna suma dobowa opadu	Liczba stacji z sumą opadu powyżej 20 mm	Liczba wszystkich stacji, na których wystąpił opad	Udział procentowy stacji z sumą opadu powyżej 20 mm	Udział procentowy stacji, na których wystąpił opad
	[mm]	-	-	-	[%]	[%]
dolnośląskie	-	-	0	3	0	3
kujawsko-pomorskie	-	-	0	4	0	40
lubelskie	-	-	0	11	0	57
lubuskie	-	-	0	2	0	20
łódzkie	20	SKIERNIEWICE	0	13	0	56
małopolskie	55	KONIECZNA	5	50	4	48
mazowieckie	-	-	0	9	0	52
opolskie	-	-	0	2	0	9
podkarpackie	75	WISŁOCZEK	11	32	17	50
podlaskie	-	-	0	26	0	78
pomorskie	28	LĘBORK	1	20	3	76
śląskie	-	-	0	49	0	73
świętokrzyskie	-	-	0	6	0	23
warmińsko-mazurskie	26	WĘGORZEWO	1	20	4	80
wielkopolskie	-	-	0	3	0	10
zachodniopomorskie	-	-	0	14	0	58

5. Pogotowia i alarmy przeciwpowodziowe.

Obszar obowiązywania	Pogotowie/alarm przeciwpowodziowy	Data i godzina wprowadzenia	Data i godzina odwołania
na terenach około 300 metrów na północ i południe od rzeki Łasicy, na odcinku od Janówka do granicy z gminą Leoncin w Kiściniem	POGOTOWIE	16.07.2021 godz. 16.00	-

6. Informacja o zagrożeniach.

Na obszarze Zarządu Zlewni w Nowym Sączu (zlewnia Dunajca) po popołudniowych burzach w dniu 27.07.2021 r. odnotowano zgłoszenia o podwyższonym stanie wód na potokach Żeglarka oraz Dąbrówka w Nowym Sączu. Stwierdzono wystąpienie wody z koryta przy ulicy Wolskiej, spowodowane spiętrzeniem w świetle niewielkiego mostu. Nie otrzymano zgłoszeń dotyczących ewentualnych szkód powstałych w wyniku tego zdarzenia. Sytuacja jest bieżąco monitorowana. Pracownicy nadzorów od rana są w terenie i sprawdzają swoje odcinki rzek i potoków.

Na podstawie informacji uzyskanych z jednostki terenowej NW w Inowrocławiu (ZZ w Inowrocławiu), w dniu 27 lipca 2021 r. na odcinku rzeki Noteci górnej m. Inowrocław 69+000 – m. Pakość km 80+940 zlokalizowano spływ śniętych ryb. W wyniku zaistniałej sytuacji poinformowano PCZK w Inowrocławiu (PSP), WIOŚ w Bydgoszczy. Służby PSP i OSP podjęły decyzję o rozstawieniu zapory w km 81+000, poniżej SW Pakość, która ograniczy dalsze rozprzestrzenianie się śniętych ryb. Poinformowano użytkownika rybackiego OR 261. Materiał z ustawionego kołnierza jest wydobywany i przekazywany do utylizacji. Szacowana całkowita ilość ryb to ok. 2,0 t. Po przeprowadzonej wizji lokalnej na odcinku rzeki Noteci potwierdzono awarię w Zakładach Chemicznych „Soda – Mątwy” na wylocie PIII. Ww. informację przekazano do WIOŚ w Bydgoszczy. Akcja w km 81+000 z rozstawionym kołnierzem PSP trwać będzie do momentu przechwycenia całej ilości napływającej śniętego narybku

7. Wskazanie działań niezbędnych do podjęcia w ciągu najbliższej doby.

Brak.

8. Aktualna sytuacja hydrologiczna.

Dorzecze Wisły¹

Stan wody w dorzeczu Wisły układa się w strefie wody średniej i niskiej. Stan wysoki zanotowano lokalnie na Wistoce. Stan niski obserwowano na Brynicy, Nidzie, Radomce, Bugu i Nurcu oraz lokalnie na Wiśle, Przemszy, Sole, Skawie, Rabie, Popradzie, Białej Tarnowskiej, Wistoce, Sanie, Wiśłoku, Kamiennej, Wieprzu, Pilicy, Narwi, Biebrzy, Pisie i Liwcu.

Dorzecze Odry¹

Stan wody w dorzeczu Odry układa się w strefie wody średniej i niskiej. Stan wysoki zanotowano lokalnie na Noteci. Stan niski obserwowano na Kłodnicy, Małej Panwi, Ślęzie, Warcie, Widawce, Drawie i Inie oraz lokalnie na Odrze, Nysie Kłodzkiej, Bystrzycy, Kaczawie, Kwisie, Prośnie i Noteci.

Dorzecze Przymorza i dorzecze Pregoty i Niemna¹

Stan wody w dorzeczach Przymorza, Pregoty i Niemna układa się w strefie wody niskiej i średniej. Stan wysoki zanotowano lokalnie na Łynie. Stan niski zanotowano na Redze, Parsęcie, Słupi i Węgorapie oraz lokalnie na Łynie.

Morze Bałtyckie, Zalew Szczeciński i Zalew Wiślany¹

Poziom wody na stacjach morskich układa się głównie w strefie wody średniej.

Obszar administrowany przez RZGW w Białymstoku

W ciągu minionej doby w regionie wodnym Narwi oraz Łyny i Węgorapy odnotowano opady atmosferyczne nieprzekraczające 20 mm.

W zlewniach **Narwi i Biebrzy** obserwowano stabilizację i niewielkie wahania związane z pracą urządzeń hydrotechnicznych. Największy spadek odnotowano na SW Zawady rz. Biała 18 cm, natomiast największy wzrost na SW Sochonie rz. Czarna 17 cm. Stany wód utrzymują się w strefie wody średniej i wysokiej, lokalnie niskiej.

W zlewniach **Łyny i Węgorapy** obserwowano stabilizację i spadki oraz lokalne wahania związane z pracą urządzeń hydrotechnicznych. Największy spadek odnotowano na SW Proсна rz. Guber 12 cm. Stany wód utrzymują się w strefie wody średniej, lokalnie niskiej i wysokiej.

Na **Wielkich Jeziorach Mazurskich** utrzymują się średnie i niskie stany wód.

W zlewniach **Narwi i Biebrzy** przewiduje się stabilizację i spadki oraz wahania związane z pracą urządzeń hydrotechnicznych. Stany wód utrzymają się w strefie wody średniej i wysokiej, lokalnie niskiej.

W zlewni **Łyny i Węgorapy** przewiduje się stabilizację i wahania związane z prognozowanymi opadami atmosferycznymi pracą urządzeń hydrotechnicznych. Stany wód utrzymają się w strefie wody średniej, lokalnie niskiej i wysokiej.

Na najbliższą dobę IMGW prognozuje: W dzień zachmurzenie umiarkowane i duże. Miejscami przelotne opady deszczu a także burze z możliwym gradem. Prognozowana wysokość opadów podczas burz od 30 do 40 mm, lokalnie do 40 mm.. Temperatura maksymalna od 26°C do 30°C. Wiatr słaby, okresami umiarkowany, przeważnie południowo-zachodni i zachodni. W czasie burz możliwe porywy lokalnie do 90 km/h. W nocy zachmurzenie umiarkowane, okresami wzrastające do dużego. Miejscami przelotne opady deszczu oraz burze z gradem. Prognozowana wysokość opadów podczas burz do 30-40 mm. Temperatura minimalna od 15°C do 18°C. Wiatr słaby, okresami umiarkowany, południowo-zachodni i zachodni. Podczas burz możliwe porywy do 80 km/h.

Obszar administrowany przez RZGW w Bydgoszczy

W ciągu minionej doby 06:00 - 06:00 UTC w regionie wodnym Noteci odnotowano niewielki opad atmosferyczny do 0,5 mm.

W zlewni rzeki **Noteci** stany wody układają się w strefie stanów niskich, średnich, lokalnie wysokich.

Na Kanale Bydgoskim odnotowano wzrosty do 12 cm na SW Prądy oraz 4 cm na SW Nakło Wschód.

Na rzece Dolnej Skanalizowanej Noteci od m. Nakło nad Notecią do m. Ujście zaobserwowano stabilizację, średnich oraz lokalnie wysokich.

Poniżej m. Ujście, na pozostałym odcinku DSN odnotowano spadki do 16 cm na SW Walkowice oraz 10 cm na SW Romanowo, poniżej m. Czarnków wzrosty do 28 cm na SW Wrzeszczyna i SW Wieleń, strefa stanów niskich oraz średnich.

Na rzece Noteci swobodnie płynącej zarejestrowano spadki do 12 cm w m. Drezdenko, strefa stanów niskich.

Na rzece Górnej Skanalizowanej Noteci wystąpiła stabilizacja oraz lokalne spadki do 4 cm na SW Dębinek Pd. 5, strefa stanów niskich oraz średnich.

W ciągu minionej doby, **na dopływach**, stany rzek układały się w strefie stanów niskich, średnich i wysokich.

W zlewni rzeki Łobżonka wystąpił spadek do 24 cm z okresowym wahaniami do 41 cm, strefa stanów niskich.

W zlewni rzeki Gwdy, na górnym odcinku odnotowano niewielki wzrost do 3 cm z okresowym wahaniami do 6 cm, strefa stanów wysokich. Na dolnym odcinku spadek do 11 cm, strefa stanów średnich.

W zlewni rzeki Drawy wystąpiła stabilizacja z tendencją spadku, strefa stanów niskich.

W ciągu najbliższej doby dla dolnego odcinka Noteci i jego dopływów prognozowana jest stabilizacja, a także lokalne wzrosty oraz spadki. Na górnym odcinku Noteci podobnie prognozowana jest stabilizacja oraz spadki, a także wzrosty. Stany wody będą układać się w strefie stanów niskich oraz średnich, a także lokalnie wysokich.

Na najbliższą dobę IMGW-PIB prognozuje zachmurzenie umiarkowane i duże, przelotne opady deszczu i burze, możliwy grad, lokalnie grad, prognozowana wysokość opadu w czasie burz do 30 mm, temperatura w ciągu dnia będzie wahać się od 25°C do 30°C w całym regionie, temperatura minimalna w nocy do 14°C, wiatr słaby i umiarkowany, południowo - zachodni, w czasie burz porywy od 80 do 100 km/h.

Obszar administrowany przez RZGW w Gdańsku

Na Wiśle obserwuje się stany średnie i niskie.

W ujściowych odcinkach rzek pozostających **pod wpływem Bałtyku i Zatoki Gdańskiej** występują stany średnie i niskie.

W ujściowych odcinkach rzek pozostających **pod wpływem Zalewu Wiślanego** występują stany średnie.

W zlewni rzek Przymorza na odcinkach rzek nie pozostających pod wpływem morza stany średnie i niskie, miejscami wysokie.

W zlewni rzek Zalewu Wiślanego na odcinkach rzek nie pozostających pod wpływem Zalewu Wiślanego występują stany średnie i niskie, miejscami wysokie.

W zlewni Drwęcy obserwuje się stany średnie i miejscami wysokie.

Na pozostałych **rzekach regionu wodnego Dolnej Wisły** występują stany średnie i niskie, miejscami wysokie.

Na najbliższą dobę IMGW-PIB prognozuje w dzień zachmurzenie umiarkowane i duże. Miejscami przelotne opady deszczu i burze. Prognozowana suma opadów podczas burz do 30 mm. Temperatura maksymalna od 27°C do 30°C, nad morzem około 25°C. Wiatr słaby i umiarkowany, południowo-zachodni i zachodni. W czasie burz porywy wiatru do 90 km/h, lokalnie możliwe porywy do 100 km/h. W nocy - początkowo zachmurzenie duże z większymi przejaśnieniami, po północy roz pogodzenia. Miejscami przelotne opady deszczu, początkowo na wschodzie województwa zanikające burze. Prognozowana suma opadów podczas burz do 10 mm. Temperatura minimalna od 16°C do 19°C. Wiatr słaby i umiarkowany, nad ranem na wybrzeżu porywisty, południowo-zachodni. W czasie burz porywy wiatru do 80 km/h.

Obszar administrowany przez RZGW w Gliwicach

W ciągu ostatniej doby odnotowaliśmy opady deszczu powyżej 20 mm:

Mała Wisła maksymalnie: brak opadów na stacjach meteorologicznych ponad 20 mm.

Górna Odra maksymalnie: brak opadów na stacjach meteorologicznych ponad 20 mm.

Górna Odra (strona czeska) maksymalnie: brak opadów na stacjach meteorologicznych ponad 20 mm.

Stany wody **w regionie wodnym Małej Wisły** kształtują się w strefie stanów niskich i średnich.

Stany wody **w regionie wodnym Górnej Odry** kształtują się w strefie stanów niskich i średnich.

Na najbliższą dobę IMGW-PIB prognozuje w dzień początkowo bezchmurnie, później zachmurzenie małe i umiarkowane. Po południu miejscami wzrost zachmurzenia do dużego i przelotne opady deszczu oraz burze, lokalnie z gradem. Wysokość opadów w czasie burz do 30 mm, lokalnie do 40 mm. Temperatura maksymalna od 26°C do 30°C, w rejonach podgórskich od 26°C do 28°C, wysoko w Beskidach od 21°C do 24°C. Wiatr słaby, południowo-zachodni, południowo-wschodni skręcający na zachodni. Wysoko w górach wiatr umiarkowany i dość silny, południowo-zachodni i zachodni. W czasie burz porywy wiatru do 90 km/h, lokalnie możliwy poryw do 100 km/h. W nocy zachmurzenie umiarkowane i duże. Przelotne opady deszczu i burze. Wysokość opadów w czasie burz do 35 mm. Temperatura minimalna od 13°C do 18°C, w rejonach podgórskich od 14°C do 17°C, wysoko w Beskidach od 13°C do 16°C. Wiatr słaby, okresami umiarkowany, z kierunków zachodnich i południowo-zachodnich. Wysoko w górach wiatr umiarkowany i dość silny, okresami porywisty, z kierunków zachodnich. W czasie burz wiatr

w porywach do 65 km/h.

Obszar administrowany przez RZGW w Krakowie

W ciągu minionej nocy w regionie wodnym Górnej Zachodniej Wisły wystąpiły burze z opadami deszczu o charakterze nawalnym. Największe sumy opadów zaobserwowano w zlewniach Dunajca, na stacjach Huta 24,5 mm Łabowa 21,2 mm, Pórzeczki 19,9 mm, Nowy Sącz 18,1 mm. W pozostałych zlewniach regionu dobową sumę opadów wyniosła od 0 do 16 mm.

Stany wód w rzekach i potokach Regionu Wodnego Górnej Zachodniej Wisły układają się w strefie stanów średnich i niskich. W ciągu minionej doby większe wzrosty stanu wody odnotowano jedynie na Wiśle w przekrojach Sierostawice o 56 cm, Karsy o 43 cm, Popędzinka o 34 cm. Największe dobowe spadki stanu wody wystąpiły na Rudawie w przekroju Balice o 63 cm. Na pozostałych rzekach i potokach dobowe wahania stanów wody zawierały się w przedziale od +/- 15 cm.

Na najbliższą dobę IMGW-PIB prognozuje lokalne opady deszczu i burze. Możliwy grad. W miejscach wystąpienia burz wysokość opadu do 30 mm, lokalnie do 40 mm.

Obszar administrowany przez RZGW w Lublinie

W ciągu ostatniej doby na obszarze administrowanym przez RZGW w Lublinie opad dobowy o sumie powyżej 20 mm nie został zaobserwowany.

W zlewni Bugu po Krzyczew - w Dorohusku odnotowano wzrost poziomu wody w strefie stanów niskich, na pozostałych odcinkach i na dopływach na ogół wystąpiła stabilizacja bądź spadki w strefie stanów niskich oraz średnich (Krzna).

W zlewni Bugu poniżej profilu Krzyczew obserwowano stabilizację i opadanie stanu wody – w strefie wody średniej i niskiej.

Obecne stany wód na obszarze administrowanym przez RZGW w Lublinie układają się w strefie stanów średnich i niskich

W zlewni Bugu po Krzyczew - na odcinku Dorohusk - Włodawa spodziewany jest dalszy wzrost poziomu wody w strefie stanów niskich. Na jego pozostałych odcinkach po Krzyczew oraz na jego dopływach prognozowane są spadki bądź stabilizacja w strefie stanów niskich, jedynie na Krznie w strefie stanów średnich. Jednocześnie, w związku z prognozowanymi opadami deszczu o charakterze burzowym, lokalnie będą występować wahania bądź punktowe wzrosty poziomu wody na ogół w aktualnych strefach stanów. W miejscach wystąpienia szczególnie intensywnych opadów, głównie na mniejszych ciekach oraz w zlewniach zurbanizowanych, możliwe są gwałtowne wzrosty poziomów wody do strefy stanów wysokich. Punktowo, istnieje również możliwość przekroczenia stanu ostrzegawczego.

W zlewni Bugu poniżej profilu Krzyczew przewiduje się stabilizację i opadanie stanu wody – w strefie wody średniej i niskiej.

Na najbliższą dobę IMGW-PIB prognozuje w ciągu dnia zachmurzenie małe, stopniowo wzrastające do umiarkowanego i po południu do dużego. Po południu przelotne opady deszczu i burze, lokalnie z gradem. Prognozowana suma opadów w czasie burz do 30 mm, lokalnie do 40 mm. Temperatura maksymalna od 29°C do 32°C. Wiatr słaby, zmienny z przewagą południowego. W czasie burz porywy wiatru do 90/100 km/h.

W nocy zachmurzenie umiarkowane i duże. Miejscami przelotne opady deszczu, początkowo możliwe także burze. Prognozowana suma opadów w czasie burz do 30 mm. Temperatura minimalna od 16°C do 18°C. Wiatr słaby, zachodni. W czasie burz porywy wiatru do 70 km/h.

Obszar administrowany przez RZGW w Poznaniu

W ciągu minionej doby w regionie wodnym Warty opady odnotowano głównie w południowo-wschodniej części, do około 3 mm.

W regionie wodnym Warty obserwowano przeważnie spadki lub wahania stanów wody, lokalnie wzrost; zmiany w strefie stanów niskich, na dopływach również w średnich, lokalnie w wysokich.

Minionej doby na **Warcie** do zbiornika Jeziorsko stany niskie z niewielkimi wahaniami, poniżej Poraja miejscami również ze spadkiem. Na dopływach tego odcinka podobnie – wahania lub spadek, tylko miejscami ze wzrostem, zmiany do około 10 cm w strefie stanów niskich i średnich, lokalnie wysokich. Na Warcie poniżej zbiornika Jeziorsko stany niskie ze spadkiem (maksymalnie o około 10 cm w Koninie), miejscami wahania. Na dopływach przeważnie wahania (do kilkunastu cm) ze spadkiem albo wzrostem, zmiany w strefie stanów średnich i niskich; większe zmiany jedynie na Nerze związane z pracą urządzeń hydrotechnicznych (Lutomiersk spadek o około 100 cm, Poddębice wzrost o około 60 cm).

W zlewni **Prosny** na ogół wahania do około 10 cm, jedynie na Ołoboku z niewielkim wzrostem, zmiany głównie w strefie stanów średnich.

Na pośrednim stanowisku **Kanału Ślesińskiego** rzędna układa się pomiędzy NPP a MaxPP, na szczytowym pomiędzy MinPP a NPP.

W ciągu najbliższej doby na Warcie prognozowane stany niskie: do zbiornika Jeziorsko niewielkie wahania, poniżej przeważnie spadek. Na dopływach na ogół przewidywane wahania, miejscami ze wzrostem albo spadkiem; zmiany w strefach stanów średnich i niskich, lokalnie w wysokich.

Na najbliższą dobę IMGW-PIB prognozuje zachmurzenie umiarkowane, okresami duże. Przelotne opady deszczu i burze, lokalnie z gradem; podczas burz opad do 30-40 mm. Temperatura maksymalna do 29°C, minimalna około 15°C; wiatr słaby i umiarkowany, okresami porywisty, południowo-zachodni i zachodni, w czasie burz porywisty.

Obszar administrowany przez RZGW w Rzeszowie

W ciągu ostatniej doby na obszarze administracyjnym RZGW Rzeszów zaobserwowano opady poniżej wysokości 28,2 mm w zlewni Górnej Wisłoki, poniżej 15 mm w zlewni Górnego Wisłoka, 3,5-4 mm w zlewniach Górnego Sanu, Środkowego Sanu oraz poniżej 0,3 mm na pozostałym obszarze administrowanym przez RZGW w Rzeszowie.

Na obszarze **zlewni Sanu i Wisłoka** stany wód układają się w strefie wody średniej i niskiej. W ciągu ostatniej doby na większości stacji wodowskazowych zaobserwowano spadek lub wzrost stanu wody. Największy wzrost stanu wody miał miejsce w przekroju Krosno na Wisłoku (40 cm), Żarnowa na Wisłoku (38 cm), Iskrzynia na Morwawie (34 cm).

Na obszarze **zlewni Wisłoki i Łęgu** stany wód układają się w strefie wody średniej, lokalnie wysokiej i lokalnie niskiej. W ciągu ostatniej doby na większości stacji wodowskazowych zaobserwowano spadek lub wzrost stanu wody. Największy wzrost stanu wody miał miejsce w przekroju Łabuzie na Wisłoce (118 cm), Żółków na Wisłoce (114 cm), Krajowice na Wisłoce (103 cm).

Na najbliższą dobę IMGW-PIB prognozuje w dzień zachmurzenie małe i umiarkowane. Po południu miejscami wzrost zachmurzenia do dużego i przelotne opady deszczu oraz burze, lokalnie z gradem. Wysokość opadów w czasie burz do 30 mm, lokalnie do 40 mm. Temperatura maksymalna od 29°C do 32°C. Wiatr słaby, południowy i południowo-zachodni. W nocy zachmurzenie umiarkowane i duże. Przelotne opady i burze. Wysokość opadów w czasie burz do 30 mm. Temperatura minimalna od 16°C do 18°C. Wiatr słaby i umiarkowany, z kierunków zachodnich. W czasie burz wiatr w porywach do 65 km/h.

Na najbliższą dobę IMGW prognozuje opady uśrednione w wysokości 10-15 mm w zlewniach Górnej Wisłoki, Górnego Wisłoka, Dolnej Wisłoki, Dolnego Wisłoka, Dolnego Sanu, Sanu-ujście Tanwi oraz poniżej 4 mm na pozostałym obszarze administrowanym przez RZGW w Rzeszowie.

Obszar administrowany przez RZGW w Szczecinie

Stany wody na wodowskazach **Odry granicznej poniżej ujścia Warty** układają się w dolnej strefie stanów średnich, w rejonie Kostrzyna nad Odrą i Bielinka – na granicy stanów średnich i niskich.

W **ujściowym odcinku Odry** i na **Zalewie Szczecińskim** stany wody nieznacznie wahają się w strefie stanów średnich z tendencją spadkową.

Na **odcinku wybrzeża morskiego** stany wody wahają się w strefie stanów średnich z tendencją spadkową.

Na rz. **Myśli** wody układają się w dolnej strefie stanów średnich ze słabą tendencją spadkową.

Na rz. **Inie** stany wody wykazują stopniową tendencję spadkową: w Goleniowie na granicy stanów średnich i niskich, w Stargardzie – w strefie stanów niskich (przeptywy poniżej SNQ).

Stany **rzek Przymorza Zachodniego** przeważnie wahają się w strefie stanów niskich, lokalnie na Parsęcie i Radwi – układają się w dolnej strefie stanów średnich.

Na rz. **Redze** stany wody wahają się w strefie stanów niskich (w Resku przeptywy poniżej SNQ).

Na rz. **Parsęcie** stany wody przeważnie układają się w strefie stanów niskich (w Bardach i w Tychówku przeptywy poniżej SNQ), w Białogardzie stany wody układają się w dolnej strefie stanów średnich.

Na rz. **Radwi** stany wody wykazują słabą tendencję wzrostową na granicy stanów niskich i średnich.

Na rz. **Wieprzy** stany wody wahają się w strefie stanów niskich ze słabą tendencją wzrostową w dolnym biegu (Stary Kraków).

Obszar administrowany przez RZGW w Warszawie

W ciągu ostatniej doby na obszarze administrowanym przez RZGW w Warszawie opad dobowy o sumie powyżej 20 mm nie został zaobserwowany.

Obecnie stany wód na obszarze administrowanym przez RZGW w Warszawie układają się w strefie stanów niskich i średnich, lokalnie wysokich. Sytuacja hydrologiczno-meteorologiczna w regionie jest na bieżąco monitorowana.

W ciągu najbliższej doby na **Wiśle** prognozuje się: od Zawichostu do Dębina stabilizację stanu wody z ewentualnie niewielkimi wahaniami w strefie stanów niskich (stacje: Puławy-Azoty i Dęblin), średnich (stacja Anopol) oraz na granicy strefy stanów średnich i niskich (stacja Zawichost); od Gusina do Kępy Polskiej nieznaczne spadki stanu wody w strefie stanów niskich, lokalnie średnich (stacje: Wychódźc, Wyszogród) oraz na granicy strefy stanów średnich i niskich (stacja Kępa Polska); na stacji Włocławek wahania stanu wody w strefie stanów średnich.

Na **dopływach Wisły** od Zawichostu do Włocławka przewiduje się wahania stanu wody w strefie stanów niskich i średnich, lokalnie wysokich.

W ciągu najbliższej doby na **Narwi od Orzycy po ujście** prognozuje się niewielkie spadki stanu wody w strefie stanów niskich. Na dopływach przewiduje się wahania stanu wody w strefie stanów średnich, lokalnie wysokich.

W zlewni **Bugu od Liwca do ujścia** prognozuje się niewielkie wzrosty stanu wody w strefie stanów niskich.

Miejscami, szczególnie na mniejszych ciekach, możliwe wzrosty spowodowane spływem wód opadowych

Na najbliższą dobę IMGW-PIB prognozuje w ciągu dnia w godzinach popołudniowych i wieczornych przelotne opady deszczu i burze, lokalnie z gradem. W nocy spodziewane są miejscami przelotne opady deszczu i zanikające burze, lokalnie z gradem. W okresie obowiązywania ostrzeżeń meteorologicznych, prognozowana suma opadów do 40 mm.

Obszar administrowany przez RZGW we Wrocławiu

W minionej dobie odnotowano niewielkie, lokalne opady deszczu nieprzekraczające 5 mm.

Stany wód na wodowskazach **środkowej Odry** (poniżej ujścia Nisy Kłodzkiej) układają się w strefie stanów średnich na odcinku skanalizowanym oraz niskich na odcinku swobodnie płynącym.

Stany wód na wodowskazach **dolnej Odry** (powyżej ujścia Warty) układają się w strefie stanów niskich.

Stany wód na **pozostałych wodowskazach** układają się w strefie stanów niskich i średnich, miejscami wysokich. Obecnie obserwuje się tendencję spadkową lub stabilizację stanów wody, lokalne wzrosty spowodowane są głównie pracą urządzeń hydrotechnicznych.

9. Informacja o zbiornikach.

		Zbiorniki retencyjne - ogółem								
		Sytuacja na dzień 28.07.2021 r. na godz. 6 ⁰⁰ (UTC)								
		Zbiorniki rzeka	Odptyw średni [m ³ /s]	Dopływ średni [m ³ /s]	Poj. aktual. [mln m ³]	* Poj. norm. [mln m ³]	* Poj. Przy Max PP [mln m ³]	*Rezerwa pow. wymagana [mln m ³]	Aktualna rez. pow. [mln m ³]	Rezerwa do wykorzyst. %
		1	2	3	4	5	6	7	8	9
							6-5	6-4	8/7*100	
RZGW w Białymstoku	1	Zb. Siemianówka (Narew)	2,3	2,4	66,5	64,8	79,1	14,3	12,6	88
RZGW w Bydgoszczy	2	Jez. Gopło (Noteć)	2,1	0,4	11,5	-	21,7	7,7	10,1	132
	3	Zb. Pakość (Mała Noteć)	2,3	0,1	20,4	36,3	42,6	6,3	22,1	351
RZGW w Gliwicach	4	Zb. Goczałkowice **** (Wiśła)	0,6	1,1	89,4	118,1	161,3	43,2	71,9	166
	5	Zb. Wiśła-Czarne (Wiśła)	0,3	0,2	1,8	2,5	4,1	1,6	2,3	145
	6	Zb. Łąka (Pszczynka)	0,5	0,5	7,9	8,0	11,2	3,2	3,3	104
	7	Zb. Kuźnica Warężyńska (Przemsza)	0,1	0,0	39,1	39,2	46,3	7,1	7,2	101
	8	Zb. Przeczyce (Przemsza)	1,2	0,4	9,5	8,6	20,4	2,9	10,9	383
	9	Zb. Kozłowa Góra (Brynica)	0,2	0,3	10,3	12,6	17,6	5,1	7,3	144
	10	Zb. Pogoria III (Pogoria)			11,5	11,4	12,0	0,6	0,5	88
	11	Zb. Dzierżno Duże (Kłodnica)	3,0	2,4	59,1	78,0	82,9	6,2	23,8	383
	12	Zb. Pławniowice (Toszecki Potok)			26,6	26,7	29,2	2,5	2,6	104
	13	Zb. Dzierżno Małe (Drama)	0,5	0,4	8,5	9,5	12,3	2,8	3,8	136
	14	Zb. Turawa (Mała Panew)	3,5	3,5	65,3	80,0	92,6	12,6	27,3	217
15	Zb. Rybnicki ** (Ruda)	0,5	0,5	19,0	22,1	23,5	1,4	4,5	322	
RZGW w Krakowie	16	Zb. Czaniec (Soła)	7,0	3,8	0,8	1,3	1,3	0,0	0,0	
	17	Zb. Porąbka (Soła)	3,8	4,8	20,7	22,0	26,5	4,5	5,9	131
	18	Zb. Tresna (Soła) *	4,8	3,1	52,7	53,9	92,7	38,8	40,0	103
	19	Zb. Świnna Poręba (Skawa)	9,0	5,3	100,1	100,8	160,8	60,1	60,7	101
	20	Zb. Dobczyce (Raba) *	2,3	4,3	92,7	92,7	137,7	45,0	45,1	100
	21	Zb. Chańcza (Czarna)	1,4	0,4	10,5	14,2	23,8	9,6	13,2	138

	22	Zb. Czchów (Dunajec)	69,0	66,0	5,6	7,5	7,5	0,0	1,9	
	23	Zb. Rożnów (Dunajec) *	63,0	58,0	97,6	105,8	155,8	50,0	58,2	116
	24	Zb. Czorsztyn (Dunajec)	27,0	17,4	163,8	176,5	238,6	62,1	74,7	120
	25	Zb. Zesławice (Dłubnia)			0,4	0,4	0,7	0,3	0,3	
RZGW w Lublinie	26	Zb. Nielisz (Wieprz)	5,1	7,1	20,6	20,6	28,5	7,9	7,9	100
RZGW w Poznaniu	27	Zb. Jeziorsko (Warta)	16,0	16,0	88,9	142,8	202,0	59,2	113,2	191
	28	Zb. Poraj (Warta)	1,7	2,2	13,1	13,0	20,8	7,4	7,7	103
RZGW w Rzeszowie	29	Zb. Klimkówka (Ropa)	2,0	18,4	31,1	32,0	42,0	10,0	10,9	109
	30	Zb. Besko (Wisłok)	0,9	4,5	6,4	6,9	13,2	6,3	6,9	109
	31	Zb. Solina ** (San)	13,5	4,1	367,7	422,0	472,0	50,0	104,3	209
RZGW w Warszawie	32	Zb. Brody Iłżeckie (Kamienna)	1,3	1,3	4,9	6,7	7,6	0,9	2,7	312
	33	Zb. Wióry (Świślina)	0,6	0,3	15,9	15,7	34,7	18,9	18,7	99
	34	Zb. Sulejów (Pilica)	11,0	10,0	69,8	75,1	84,3	9,2	14,6	158
	35	Zb. Cieszanowice (Luciąża)	0,6	0,6	4,9	7,3	9,1	1,8	4,2	237
	36	Zb. Miedzna (Wąglanka)	0,3	0,3	3,2	3,4	3,8	0,4	0,6	155
	37	Zb. Domaniów (Radomka)	1,5	0,8	7,4	9,9	14,4	4,5	7,0	156
	38	Zb. Włocławek***** (Wisła)	600,0	592,0	368,6	369,9	453,6			rzędna wody górnej: 57,28 m n.p.m.
	39	Zb. Dębe***** (Narew)	145,0	146,0	88,4	90,0	96,0			rzędna wody górnej: 78,97 m n.p.m.
RZGW we Wrocławiu	40	Topola (Nysa Kłodzka)	10,0	9,4	5,6	16,5	21,7	5,2	16,1	310
	41	Kozielno (Nysa Kłodzka)	13,2	10,0	11,5	12,9	16,3	3,4	4,8	141
	42	Otmuchów (Nysa Kłodzka)	15,0	13,3	52,3	59,0	129,5	70,5	77,1	109
	43	Nysa (Nysa Kłodzka)	45,0	25,2	53,3	66,3	122,1	55,8	68,8	123
	44	Słup (Nysa Szalona)	0,3	0,0	15,3	23,6	38,1	14,5	22,8	157
	45	Mietków (Bystrzyca)	3,0	0,4	41,7	63,0	77,2	14,2	35,5	250
	46	Dobromierz (Strzegomka)	0,4	0,2	7,2	10,0	11,4	1,4	4,1	307

47	Bukówka (Bóbr)	0,8	0,5	10,5	12,8	16,7	3,9	6,1	158
48	Sosnówka (Czerwonka)	0,2	0,0	7,2	10,9	14,8	3,9	7,7	196
49	Pilchowice ** (Bóbr)	17,9	18,7	22,8	24,0	50,0	26,0	27,2	105
50	Złotniki ** (Kwisa)	2,9	2,2	8,6	9,7	12,1	2,4	3,5	147
51	Leśna ** (Kwisa)	4,7	3,5	6,0	7,0	16,8	9,8	10,8	110
52	Lubachów ** (Bystrzyca)	0,8	0,5	4,1	4,9	6,8	1,9	2,7	143

* wartości stałe

** Zbiorniki energetyczne

**** Ujęcie wody pitnej

*****zbiornik przepływowy

" rzędne piętrzenia zbiornika Włocławek (m n.p.m.): Min PP: 56,5, NPP: 57,3 MaxPP: 57,3

" rzędne piętrzenia zbiornika Dębe (m n.p.m.): Min PP: 78,52, NPP: 79,02 MaxPP: 79,22

Obszar administrowany przez RZGW w Białymstoku

Zbiornik Siemianówka pracuje zgodnie z obowiązującymi instrukcjami. Aktualna pojemność powodziowa wynosi 12,6 mln m³. Zbiornik dysponuje rezerwą powodziową na poziomie 88%.

Obszar administrowany przez RZGW w Bydgoszczy

Parametry zbiorników z godz. 6:00 UTC przedstawiają się następująco: na zbiorniku Pakość rzędna piętrzenia wynosi 77,45 m n.p.m. (195 cm > MinPP), odpływ średni ze zbiornika wynosi 2,3 m³/s. Na zbiorniku Gopło rzędna piętrzenia wynosi 76,90 m n.p.m. (22 cm > NPP), odpływ średni wynosi 2,1 m³/s.

Na terenie regionu wodnego Noteci nie występują poldery w rozumieniu ustawy Prawo wodne.

Obszar administrowany przez RZGW w Gdańsku

W regionie wodnym Dolnej Wisły brak dużych, sztucznych zbiorników wodnych o istotnym znaczeniu przeciwpowodziowym objętych systemem monitorowania w ramach osłony przeciwpowodziowej kraju. Informacje o zbiorniku we Włocławku, który ma znaczenie dla osłony regionu, podaje RZGW w Warszawie.

Obszar administrowany przez RZGW w Gliwicach

Zgodnie z zaleceniami OTKZ zbiorniki Dzierżno Duże i Wisła Czarne posiadają obniżony poziom piętrzenia. Zbiornik Pogoria III na rzece Pogoria posiada 88% rezerwy powodziowej. Na pozostałych zbiornikach będących w administracji RZGW w Gliwicach rezerwa powodziowa jest w pełni zachowana.

Sytuacja w dorzeczu Górnej Odry po stronie czeskiej:

Wszystkie zbiorniki po stronie czeskiej pracują w zakresie swoich pojemności użytkowych i posiadają pełne rezerwy powodziowe (100%).

Źródło informacji - portal Povodi Odry, stan na 28.07.2021 r., godz. 08:40 CEST.

Obszar administrowany przez RZGW w Krakowie

Zbiorniki retencyjne pracują w trybie normalnym. We wszystkich zbiornikach rezerwy powodziowe są większe lub równe wielkością określonym w ich instrukcjach gospodarowania wodą. Dopływy do zbiorników niskie lub średnie. Sytuacja jest monitorowana na bieżąco.

Obszar administrowany przez RZGW w Lublinie

Zbiornik Nielisz pracuje zgodnie z obowiązującymi instrukcjami. Aktualna pojemność powodziowa wynosi 7,9 mln m³.

Obszar administrowany przez RZGW w Poznaniu

Wszystkie zbiorniki posiada rezerwę powodziową większą od wymaganej.

Na zbiorniku Jeziorsko rzędna piętrzenia wynosi 118,48 m n.p.m. (od wczoraj bez zmian, 152 cm poniżej NPP), średni dopływ do zbiornika wynosi 16,00 m³/s przy odpływie średnim z ostatniej doby 16,00 m³/s. Zbiornik dysponuje rezerwą 113,2 mln m³, z możliwością powiększenia o dalsze 20,5 mln m³ pojemności forsowanej. Na zbiorniku Poraj rzędna piętrzenia wynosi 275,43 m n.p.m. (od wczoraj +1 cm, 7 cm poniżej NPP), średni dopływ do zbiornika wynosi 2,15 m³/s przy odpływie średnim z ostatniej doby 1,69 m³/s. Zbiornik dysponuje rezerwą 7,7 mln m³, z możliwością powiększenia o dalsze 4,1 mln m³ pojemności forsowanej.

Obszar administrowany przez RZGW w Rzeszowie

Sytuacja na zbiornikach retencyjnych znajdujących się na terenie RZGW w Rzeszowie jest na bieżąco monitorowana. Wszystkie zbiorniki retencyjne zapewniają odpływy większe od nienaruszalnych zgodnie z instrukcjami gospodarowania wodą.

Na zbiorniku Klimkówka rzędna piętrzenia wynosi 394,64 m n.p.m., średni dopływ do zbiornika wynosi 18,4 m³/s przy odpływie średnim z ostatniej doby 2,0 m³/s. Zbiornik dysponuje rezerwą 10,9 mln m³. Na zbiorniku Besko rzędna piętrzenia wynosi 329,83 m n.p.m., średni dopływ do zbiornika wynosi 4,5 m³/s przy odpływie średnim z ostatniej doby 0,9 m³/s. Zbiornik dysponuje rezerwą 6,9 mln m³. Na zbiorniku Solina rzędna piętrzenia wynosi 413,94 m n.p.m., dopływ do zbiornika wynosi 4,1 m³/s przy odpływie średnim z ostatniej doby 13,5 m³/s. Zbiornik dysponuje rezerwą 104,3 mln m³.

Obszar administrowany przez RZGW w Warszawie

Zbiorniki retencyjne administrowane przez RZGW w Warszawie pracują zgodnie z obowiązującymi instrukcjami. Zbiornik Wióry na Świślinie posiada 99% rezerwy powodziowej, pozostałe zbiorniki posiadają rezerwy powodziowe większe od wymaganych.

Na Zbiorniku Włocławek dopływ średni dobowy na godz. 6:00 UTC wynosił około 590 m³/s, natomiast odpływ około 600 m³/s. Rzędna wody dolnej śluzy: 43,18 m n.p.m.

Na Zbiorniku Dębe dopływ średni dobowy na godz. 6:00 UTC wynosił około 145 m³/s i był równoważony odpływem.

Obszar administrowany przez RZGW we Wrocławiu

Wszystkie zbiorniki posiadają wolne pojemności powodziowe i dodatkowe. Dopływy do zbiorników kształtują się w strefie stanów średnich, lokalnie niskich. Urządzenia upustowe są drożne, urządzenia manewrowe są sprawne. Suche zbiorniki przeciwpowodziowe nie piętrzą wody. Poldery przeciwpowodziowe nie piętrzą wody. Wszystkie zbiorniki pracują zgodnie z instrukcjami gospodarowania wodą.

10. Informacja o żeglowności rzek i stanie urządzeń hydrotechnicznych.

RZGW w Białymstoku

Otwarte dla żeglugi są drogi wodne:

- **rzeka Narew od km 83+500 do 248+500** tj. od ujścia rzeki Orzyc do ujścia rzeki Biebrzy ([komunikat nawigacyjny nr 7/2021](#)) wraz z odcinkiem w rejonie mostu w miejscowości **Grabowo w km 144+750** ([komunikat nawigacyjny nr 8/2021](#)).
- **System Wielkich Jezior Mazurskich** ([komunikat nawigacyjny nr 5/2021](#)).

- **Kanał Augustowski** ([komunikat nawigacyjny nr 4/2021](#)) wraz ze śluzami Gorczyzna ([komunikat nawigacyjny nr 11/2021](#)) i Paniewo ([komunikat nawigacyjny nr 12/2021](#)).
- **rzeka Pisa od jeziora Roś (km 80+000) do ujścia Pisy do Narwi (km 0+000)** ([komunikacie nawigacyjnym nr 10/2021](#)).

Na odcinku Kanału Augustowskiego od śluzy Augustów do śluzy Dębowo oraz na równoległym odcinku rzeki Netty trwają prace konserwacyjne polegające na wycince roślinności wodnej, przez co mogą wystąpić utrudnienia w poruszaniu się jednostkami wodnymi - szczegółowe informacje zawarto w [komunikacie nawigacyjnym nr 17/2021](#)

Od dnia **5 lipca br. w km 150+457 drogi wodnej rzeki Narwi** (m. Ostrołęka) z uwagi na poprawę sytuacji hydrologicznej cała szerokość koryta rzeki jest drożna. [Komunikat Nawigacyjny nr 15/2021](#)

W dniach 21-30.06.2021 przeprowadzono pomiary głębokości tranzytowych na drodze wodnej rzeki Narew. Aktualna głębokość tranzytowa na drodze wodnej rzeki **Narwi w km 83+500 - 248+500** (od ujścia rzeki Orzyc do ujścia rzeki Pisy) wynosi 40 cm. Ze względu na niskie głębokości tranzytowe należy zachować szczególną ostrożność. W [komunikacie nawigacyjnym nr 14/2021](#) znajduje się wykaz utrudnień żeglugowych na poszczególnych odcinkach drogi wodnej.

Od dnia **12.05.2021** na **Kanale Tałckim, Kanale Grunwaldzkim oraz Kanale Mioduńskim** (główny odcinek drogi wodnej Systemu Wielkich Jezior Mazurskich) obowiązuje zmieniona organizacja ruchu i tymczasowe oznakowanie nawigacyjne w związku z prowadzonymi pracami remontowymi - szczegółowe informacje zawarto w [komunikacie nawigacyjnym nr 9/2021](#).

Od dnia **27.04.2021** w **Kanale Szymońskim** (km 40+340 – 42+700 głównej drogi wodnej Systemu Wielkich Jezior Mazurskich) obowiązuje zmieniona organizacja ruchu i tymczasowe oznakowanie nawigacyjne w związku z prowadzonymi pracami remontowymi - szczegółowe informacje zawarto w [komunikacie nawigacyjnym nr 6/2021](#).

Komunikaty nawigacyjne dostępne są pod adresem: <https://bialystok.wody.gov.pl/komunikaty-nawigacyjne>.

RZGW w Bydgoszczy

W dniach 14.08.2021 r. od godz. 10:00 do godz. 18:00 oraz 15.08.2021 r. od godz. 10:00 do godz. 15:00 na **Jeziorze Mielno w km od 84+000 do 89+000**, które stanowi odcinek śródlądowej drogi wodnej, na połączeniu wodnym Warta – Kanał Bydgoski odbędą się regaty żeglarskie. Podczas trwania regat przestrzegane będą przepisy żeglugowe na śródlądowych drogach wodnych. Szczegóły w [komunikacie nawigacyjnym nr 12/2021](#).

Z dniem 19.07.2021 r. od godziny 10:00 zostaje przywrócona do eksploatacji **Śluza nr 7 Łochowo położona w km 144+980 na Kanale Górnonoteckim**, na połączeniu wodnym rzeka Warta – Kanał Bydgoski, w związku z zakończeniem realizacji zadania pn. „Modernizacja stopni wodnych na Dolnej i Górnej Skanalizowanej Noteci – Łochowo”. [Komunikat nawigacyjny nr 11/2021 z 19.07.2021 r.](#)

Z uwagi na niekorzystne warunki hydrometeorologiczne i związany z tym zintensyfikowany porost roślinności rzecznej, na odcinkach śródlądowych dróg wodnych:

- na Kanale Bydgoskim w km 23+200 – 38+900,
- na rzece Noteci dolnej w km 38+900 – 106+100,
- na Kanale Górnonoteckim w km 130+000 – 130+600,

występują utrudnienia w przemieszczaniu się jednostek pływających. Trwające prace utrzymaniowe prowadzące do zachowania drożności szlaku żeglownego na ww. odcinkach dróg wodnych, administrowanych przez tut. Zarząd wykonywane są przez pracowników Wód Polskich. [Komunikat nawigacyjny nr 10/2021](#).

Otwarto dla żeglugi administrowane śródlądowe drogi wodne na połączeniu wodnym Wisła – Odra oraz na połączeniu wodnym rzeka Warta – Kanał Bydgoski, na odcinkach wskazanych poniżej:

- I. na połączeniu wodnym Wisła – Odra

- **Kanał Bydgoski** w km drogi wodnej od 14+800 do 38+900
 - **Noteć dolna** w km drogi wodnej od 38+900 do 176+200
- II. na połączeniu wodnym Warta – Kanał Bydgoski
- **Kanał Ślesiński** w km drogi wodnej od 26+460 do 32+000
 - **Jezioro Gopło** w km drogi wodnej od 32+000 do 59+500
 - **Noteć górna** w km drogi wodnej od 59+500 do 121+600
 - **Kanał Górnonotecki** w km drogi wodnej od 121+600 do 146+600

Szczegóły dotyczące głębokości tranzytowych i czasu śluzowania w [komunikacie nawigacyjnym nr 2/2021](#).

Komunikaty nawigacyjne dostępne są pod adresem: <http://bydgoszcz.wody.gov.pl/komunikaty-nawigacyjne>

RZGW w Gdańsku

Otwarta dla żeglugi jest droga wodna **Wisły od km 679+600 do km 942+300** ([komunikat nr 7/2021](#)).

Otwarte dla żeglugi są drogi wodne ([komunikat nr 10/2021](#)):

- **Szarpawa (od km 000+000 do km 25+400),**
- **Nogat (od km 000+000 do km 62+000),**
- **Wisła Królewiecka (od km 0+000 – 11+900),**
- **Kanał Jagielloński (od km 0+000 - do km 4+700),**
- **Jezioro Drużno (od km 0+000 do km 7+400),**
- **System Kanału Elbląskiego,**
- **Elbląg (od km 0+000 – do km 3+700),**
- **Brda (km 0+000 – 14+800 z wyłączeniem odcinka od km 10+200 do km 10+400),**

Czas pracy śluz i pochylni zamieszczono w [komunikacie nr 8/2021](#).

Od **02.06.2021 r.** wprowadza się zakaz zawracania jednostek pływających w miejscach innych niż wyznaczone i odpowiednio oznakowane obrotnice na **Kanale Elbląskim**, tj. na górnym stanowisku **pochylni Buczyniec i między pochylniami Oleśnica a Jelenia w km 43+500**. Szczegóły w [komunikacie nr 15/2021](#).

Z uwagi na zły stan techniczny Mostu Uniwersyteckiego w Bydgoszczy do odwołania został zamknięty szlak żeglugowy na rzece **Brdzie od km 10+200 do km 10+400** ([komunikat nr 3/2021](#)).

Rzeka Tuga – droga wodna na rzece Tudze zostanie otwarta po wykonaniu wszystkich czynności umożliwiających bezpieczną i sprawną żeglugę. Otwarcie zostanie ogłoszone w osobnym komunikacie. Zgodnie z komunikatem nr 43/2020 od dnia 01.01.2021 r. do 30.06.2022 r. ograniczona została szerokość szlaku żeglugowego na rz. Tudze od km 0+000 do km 0+723 do 4m.

Komunikaty nawigacyjne dostępne są pod adresem: <https://gdansk.wody.gov.pl/komunikaty-nawigacyjne>

RZGW w Gliwicach

Otwarto dla żeglugi **Odrzańską Drogę Wodną (ODW) w km 51+000 (miasto Racibórz) – 168+200 (OH Chróścice)** ([komunikat nawigacyjny nr 11/2021](#)) oraz w **km 168+200 (OH Chróścice) – 181+300 (granica RZGW Gliwice)** ([komunikat nawigacyjny nr 12/2021](#)). Dodatkowo traci ważność ograniczenie zawarte w komunikacie nawigacyjnym nr 11/2021: „Zabytkowa śluza Koźle - z uwagi na zamulenie kanałów: dopływowego i odpływowego zostaje ograniczona głębokość tranzytowa do 50 cm". Aktualnie ograniczeniem dla śluzowania są wymiary śluzy i głębokość tranzytowa na odcinkach powyżej i poniżej śluzy.

Otwarto dla żeglugi szlak żeglugowy **Kanału Gliwickiego** na odcinku **Port Gliwice – awanport górny śluzy Dzierżno** ([komunikat nawigacyjny nr 5/2021](#)) i na odcinku **ujście do rzeki Odry – awanport górny śluzy Dzierżno (0+000 – 30+890)** ([komunikat nawigacyjny nr 7/2021](#)).

Z uwagi na awarię belki pływającej zasuwę dolnej, **od dnia 21.07.2021 r. od godz. 13:30** komora północna **śluzy Dzierżno (km 30+890 Kanału Gliwickiego)** będzie nieczynna do odwołania ([komunikat nawigacyjny nr 32/2021](#)).

Z uwagi na konieczność wymiany lin nośnych przeciw汪 zasuwy Stoney'a, od dnia **08.07.2021 r. od godz. 14:00 do dnia 31.08.2021 r.**, komora południowa śluzy Kłodnica (km 3+630 Kanału Gliwickiego) będzie zamknięta.

Od dnia **11.06.2021 r.** od godz. 13:00 zostaje ograniczona do 15 m szerokość szlaku żeglownego w km 6+000 – 7+000 Kanału Gliwickiego (sekcja I – odcinek: śluza Kłodnica – śluza Nowa Wieś). Ograniczenie spowodowane jest robotami budowlanymi związanymi z budową obiektu mostowego realizowanymi przez firmę STRABAG. Z uwagi na prace wykonywane przy użyciu sprzętu pływającego oraz umiejscowieniem podpór tymczasowych w korycie kanału należy zachować szczególną ostrożność w miejscu przejścia przez w/w odcinek szlaku. [Komunikat nawigacyjny nr 18/2021](#).

Komunikaty nawigacyjne dostępne są pod adresem: <https://gliwice.wody.gov.pl/komunikaty-nawigacyjne>

RZGW w Krakowie

Zgodnie z treścią [komunikatu nawigacyjnego nr 19/2021](#) od dnia **27.07.2021 do 28.07.2021** śluza przy stopniu wodnym Kościuszko będzie nieczynna dla żeglugi ze względu na prace remontowe wykonywane na śluzie.

Zgodnie z treścią [komunikatu nawigacyjnego nr 18/2021](#) szlak żeglowny na rzece Wiśle w dniu **04.09.2021 r.** w godz. 19:45 – 22:30 zostanie wyłączony z ruchu żeglugowego na odcinku w km 76+450 (most Dębnicki) do 77+190 (Most Grunwaldzki) – z uwagi na spektakl plenerowy.

Zgodnie z treścią [komunikatu nawigacyjnego nr 15/2021](#) od dnia **20.06.2021 r. do dnia 31.12.2021 r.** na odcinku rzeki Wisły w km 223+600–223+700 mogą wystąpić utrudnienia w żegludze związane z okresowym uruchamianiem progu piętrzącego Elektrowni w Połańcu zlokalizowanego w km 223+650 rzeki Wisły, związanym z niskimi przepływami.

Szlak żeglowny na odcinku **od km 0+600 do 92+600 Wisły otwarty dla żeglugi** przy ograniczeniu jego parametrów. W km 79+000 do km 80+900 mogą wystąpić dodatkowe utrudnienia w żegludze w związku z realizacją prac pn. „Prace na linii kolejowej E30 na odcinku Kraków Główny Towarowy – Rudzice wraz z dobudową torów linii aglomeracyjnej”. Na czas prowadzenia prac szlak żeglowny oznakowany został dodatkowymi znakami żeglugowymi, a odcinek drogi wodnej od km 79+100 do km 80+900 (Stopień Wodny Dąbie) zostanie wyłączony z uprawiania żeglugi nocnej i oznakowany sygnalizacją świetlną.

Od km 92+600 do km 175+400 – odcinek otwarty dla żeglugi. Wymagana głębokość tranzytowa wynosząca 1,6 m lokalnie nie jest zachowana.

Od km 175+400 do km 295+200 – odcinek otwarty dla żeglugi. Wymagana głębokość tranzytowa wynosząca 1,6 m lokalnie nie jest zachowana.

Komunikaty nawigacyjne dostępne są pod adresem: <http://krakow.wody.gov.pl/komunikaty-nawigacyjne>

RZGW w Lublinie

Z uwagi na obecną sytuację hydrologiczną głębokość tranzytowa drogi wodnej rzeki Bug w km 42+200 - 224+200 wynosi 20 cm przy stanie wody na wodowskazach: Małkinia - 142 cm i Wyszków - 221 cm. Prowadzenie żeglugi na omawianym odcinku wymaga zachowania szczególnej ostrożności oraz znajomości lokalnych warunków nawigacyjnych. Szczegóły w [komunikacie nawigacyjnym nr 4/2021](#).

Otwarto dla żeglugi drogę wodną rzeki Bug **od km 42+200 do 224+200**. W związku z powyższym wyżej wymieniony odcinek drogi wodnej jest otwarty. Szczegóły w komunikatach nawigacyjnych [nr 2/2021](#) i [3/2021](#).

Komunikaty nawigacyjne dostępne są pod adresem: <http://lublin.wody.gov.pl/komunikaty-nawigacyjne>

RZGW w Poznaniu

Na obszarze administrowanym przez RZGW w Poznaniu otwarte dla żeglugi są wszystkie drogi wodne, tj.: rz. Warta w km 0+000 – 406+600, Kanał Ślesiński w km 0+000 – 26+460.

W związku z niskimi wartościami głębokości tranzytowej (około 40 cm w m. Konin) uniemożliwiającymi przeprowadzenie sondowania należy zachować szczególną ostrożność.

Komunikaty nawigacyjne dostępne są pod adresem: <http://poznan.wody.gov.pl/komunikaty-nawigacyjne>

RZGW w Szczecinie

W związku z organizacją wydarzenia „Żagle 2021” zamyka się dla żeglugi rzekę **Odrę Zachodnią w km 35+950 (most Długi) – 36+550 (Trasa Zamkowa)**. Zamknięcie obowiązuje od **28.07.2021 r. od godz. 08:00 do 02.08.2021 r. do godz. 10:00**. Zamknięcie żeglugi nie dotyczy jednostek biorących udział w wydarzeniu. [Szczegóły w komunikacie 24/2021.](#)

Ze względu na występujące niskie głębokości tranzytowe na **III odcinku rzeki Odry tj. od km 617+600 (ujście rzeki Warty) do km 667+200 (m. Hohensaaten)** administracja drogi wodnej do odwołania zaprzestaje wykonywania sondowań i kontroli wskazanego odcinka drogi wodnej. Szczegóły w [komunikacie 21/2021.](#)

Śluza Schwedt jest całkowicie zamknięta dla żeglugi, a ponadto śluzy: Lehnitz, Hohensaaten Ost, Hohensaaten West pracują jedynie w godz.: 07:00 – 14:30. Graniczny odcinek rzeki Odry należy przekraczać z najwyższą ostrożnością.

Na moście w Siekierkach km 653+900 rzeki Odry są prowadzone prace remontowe z częściowym zamknięciem prześła żeglownego. Szczegóły w [komunikacie 16/2021.](#) Proszę zachować szczególną ostrożność przechodząc wskazanym rejonem.

Zakład Linii Kolejowych w Szczecinie informuje, że w terminie **od 01.07.2021 do 28.08.2021** obowiązuje nowy harmonogram otwarcia mostu zwodzonego w Podjuchach km 733+700 rzeki Regalicy. Nowy harmonogram można pobrać [tutaj.](#)

Komunikaty nawigacyjne dostępne są pod adresem: <https://szczecin.wody.gov.pl/komunikaty-nawigacyjne>

RZGW w Warszawie

Oznakowanie szlaku żeglownego zostało wystawione na drodze wodnej **Wisły w km 551+000-629+000**, to znaczy od Modlina do Płocka, oraz w **km 295+200 – 431+900**, to znaczy od ujścia Sanny do ujścia Radomki. W związku z powyższym droga wodna na ww. odcinkach jest otwarta. Szczegóły w [komunikacie nawigacyjnym nr 14/2021](#) oraz [komunikacie nawigacyjnym nr 15/2021.](#)

Przypominamy o istniejącym w **km 425+950 Wisły** w rejonie m. Świerże Górne progu podpiętrżającym wodę na cele Elektrowni Kozienice. Droga wodna w rejonie progu pozostaje zamknięta do odwołania.

Pływające oznakowanie szlaku żeglownego zostało wystawione na drodze wodnej **Wisły w km 500+000–551+000**, to znaczy od Mostu Południowego w Warszawie do ujścia Narwi, oraz w **km 629+000-680+000**, to znaczy od Płocka do Włocławka. W związku z powyższym droga wodna Wisły jest otwarta. Szczegóły dostępne są w [Komunikacie nawigacyjnym nr 11/2021](#) oraz [komunikacie nawigacyjnym nr 13/2021.](#)

Informujemy o utrudnieniach żeglugowych związanych z pozostałościami po budowie w rejonie mostu Południowego na Wiśle w Warszawie, w **km 500+000** szlaku żeglownego Wisły. Najlepsze warunki żeglugowe do przepłynięcia pod mostem występują między pierwszym a drugim filarem, licząc od lewego brzegu, patrząc zgodnie z kierunkiem nurtu. Prosimy o zachowanie szczególnej ostrożności ze względu na pozostawione w korycie pale, płyty żelbetowe i inne elementy konstrukcyjne. Po usunięciu omawianych przeszkód zostanie wydany stosowny komunikat nawigacyjny. Szczegóły dostępne w [Komunikacie nawigacyjnym nr 8/2021.](#)

Oznakowanie szlaków żeglownych zostało wystawione na następujących drogach wodnych:

- rzeka Wisła (wraz ze Zbiornikiem Włocławskim) km 500+000-551+000, 629+000–680+000,
- Kanał Żerański km 0+000 – 17+200,
- rzeka Narew (wraz z Jeziorem Zegrzyńskim) km 21+600 – 83+500,
- rzeka Bug km 0+000 – 42+200.

W związku z powyższym wyżej wymienione odcinki dróg wodnych są otwarte. Szczegóły dostępne w [Komunikacie nawigacyjnym nr 6/2021](#)

Śluzowania jednostek pływających na śluzie Stopnia Wodnego Włocławek będą wykonywane, jeżeli poziom wody dolnego stanowiska stopnia (poniżej śluzy) będzie równy lub wyższy od rzędnej 42,80 m n.p.m. Poniżej tej wartości śluzowania nie będą realizowane. Szczegółowe informacje na temat aktualnej możliwości śluzowania można uzyskać pod numerami telefonów: 54 233 93 95 wew. 22 lub 55; kom. 609 811 099; 601 381 189.

Śluza Żerań i Śluza Włocławek pracują zgodnie z zasadami:

Śluza Żerań:

- czynna codziennie od poniedziałku do niedzieli i w dni świąteczne w godzinach: 7.00 – 15.00,
- w miesiącach: lipiec, sierpień, wrzesień – w każdy piątek, sobotę, niedzielę i święto czas pracy śluzy wydłużony do godziny 19.00,
- ostatnie śluzowanie rozpoczyna się nie później niż na pół godziny przed końcem czasu pracy śluzy, to znaczy odpowiednio o 14.30 albo 18.30, ze względu na długi czas trwania śluzowania,
- szczegółowe informacje na temat aktualnej możliwości śluzowania można uzyskać pod numerami telefonu: 22 811 47 20.

Śluza Włocławek:

- czynna całą dobę we wszystkie dni tygodnia,
- śluzowania jednostek rekreacyjnych odbywają się w wyznaczonych godzinach: 8.00, 11.00, 14.00, 17.00, 20.00; lub gdy zbiorą się minimum trzy jednostki,
- śluzowania jednostek pływających będą wykonywane, jeżeli poziom wody dolnego stanowiska stopnia (poniżej śluzy) będzie równy lub wyższy od rzędnej 42,80 m n.p.m.; poniżej tej wartości śluzowania nie będą realizowane.
- szczegółowe informacje na temat aktualnej możliwości śluzowania można uzyskać pod numerami telefonów: 54 233 93 95 wew. 22 lub 55; kom. 609 811 099; 601 381 189.
- dodatkowo kierujący jednostkami pływającymi mogą kontaktować się z obsługą śluzy na 8 kanale pasma morskiego 156,400 MHz.

Komunikaty nawigacyjne dostępne są pod adresem: <http://warszawa.wody.gov.pl/komunikaty-nawigacyjne>

RZGW we Wrocławiu

Odrzańska Droga Wodna jest otwarta dla żeglugi z wyłączeniem fragmentu Wrocławskiego Węzła Wodnego, tj. odcinka Bocznego Szlaku Żeglownego od wejścia do Kanału Miejskiego do śluzy Miejskiej oraz śluzy Szczytniki.

Od dnia 27.07.2021 r. w Głogowie w rejonie **km 393+000 rzeki Odry** na szlaku żeglownym i w jego pobliżu będą prowadzone, m.in. przez sprzęt pływający, prace rozbiórkowe starego rurociągu zrzutowego. W związku z powyższym wszystkie jednostki chcące przejść przez wskazany odcinek ODW są zobowiązane 4 godz. przed podejściem do wskazanego rejonu, powiadomić jednostkę Fabico na kanale 10 UKF, tel. 501 148 452 lub kierownika budowy tel. 510 829 985, w celu umożliwienia odprowadzenia sprzętu ze szlaku żeglownego i uzgodnienia warunków przejścia. Dwa kilometry przed miejscem prac kierownik jednostki musi uzyskać potwierdzenie, że szlak jest przejezdny i bezpieczny. W przypadku braku takiego potwierdzenia należy wstrzymać się od dalszej żeglugi i powiadomić o tym fakcie kierownika budowy tel. 510 829 985 oraz ZPH Bytom Odrzański tel. 606-346-833 lub Centrum Operacyjne 71 32 80 587. Utrudnienia nawigacyjne na tym odcinku mogą potrwać do końca września br. [Komunikat nawigacyjny nr 40/2021 z dnia 26.07.2021 r.](#)

W związku z zakończeniem prac w dolnym awanporcie śluzy Opatowice i przywróceniem normalnego piętrzenia poziomu wody, od dnia **15.07.2021 r.** na odcinkach Odrzańskiej Drogi Wodnej od śluzy Opatowice do śluzy Mieszczańskiej **zostają przywrócone głębokości tranzytowe:** od śluzy Opatowice do śluzy Szczytniki do 160 cm; od śluzy Szczytniki do mostu Grunwaldzkiego do 160 cm; od mostu Grunwaldzkiego do mostów Piaskowego i

Tumskiego do 120 cm; od mostów Piaskowego i Tumskiego do śluzy Mieszcząskiej do 100 cm. [Komunikat nawigacyjny nr 39/2021.](#)

W związku z przebudową przepławki dla ryb, wymagającą obniżenia piętrzenia na stopniu wodnym Brzeg Dolny, zostały znacznie ograniczone możliwości zasilania Odry swobodnie płynącej zrzutami z tego stopnia. Do czasu zakończenia prac, przewidywanych na początek października 2021 r., głębokości tranzytowe na Odrze poniżej stopnia wodnego Malczyce będą zależne jedynie od naturalnych przepływów rzeki oraz możliwych do wykorzystania dyspozycyjnych zasobów wody zgromadzonej w zbiornikach retencyjnych. Dodatkowo we wrześniu 2021 r. jest przewidywane zamknięcie, na okres ok. tygodnia, odcinka ODW od śluzy Rędzin do śluzy Brzeg Dolny. [Komunikat nawigacyjny nr 38/2021.](#)

Od dnia 21.06.2021 r. rozpoczęły się próby obciążenia obiektów piętrzących **stopnia wodnego Malczyce** do rzędnej NPP=101,40 m n.p.m. Na odcinku Odrzańskiej Drogi Wodnej od śluzy Brzeg Dolny do śluzy Malczyce oraz poniżej stopnia wodnego Malczyce, przez okres 6 tygodni, mogą występować znaczne wahania piętrzenia oraz prędkości przepływu wody. W związku z powyższym, w tym okresie ze względów bezpieczeństwa, na wskazanym odcinku ODW mogą wystąpić czasowe ograniczenia żeglugi. Wejście na ten akwen będzie wymagało wcześniejszego zgłoszenia i uzgodnienia z ZPH Brzeg Dolny tel.71 31 95 340, 504 134 119 oraz z operatorami śluz w Brzegu Dolnym tel.: 71 31 95 529 i Malczycach tel.: 603 364 346, 504 074 585. [Komunikat nawigacyjny nr 33/2021.](#)

Od dnia **03.06.2021** zostaje otwarty dla ruchu lokalnego odcinek **Bocznego Szlaku Żeglownego we Wrocławiu** od wyjścia z dolnego kanału śluzy Szczytniki do wejścia do kanału Miejskiego z głębokością tranzytowa 60 cm. Ze względu na konieczność remontu jazu Psie Pole i przeprowadzanie prac udrożnieniowych **śluza Szczytniki i kanał Miejski wraz ze śluzą Miejska pozostają zamknięte.** [Komunikat nawigacyjny nr 26/2021.](#)

W związku z remontem mostu kolejowo w Nietkowicach km 490+500 rzeki Odry zostaną zabite filary pomocnicze zawężające szerokość przęsła żeglownego do 32,5 m. **Prace będą prowadzone od 29.03.2021 r. do 15.08.2021 r.** przez jednostki hydrotechniczne. Pełna treść [komunikatu nawigacyjnego nr 13/2021](#) zawierającego zasady przejścia przez rejon prowadzonych robót znajduje się na stronie internetowej.

W związku z dalszym etapem przebudowy, planuje się **ponowne zamknięcie dla żeglugi śluzy Ratowice w okresie od 01.11.2021 r. do 30.04.2022 r.** [Szczegóły w komunikacie nawigacyjnym nr 9/2021.](#)

W związku z pracami remontowymi **na jazu Rędzin**, występują wahania poziomu piętrzenia wody o ok. +/-30 cm od NPP (520 cm) na wodowskaziu wody górnej śluzy Rędzin. [Komunikat nawigacyjny nr 4/2021.](#)

W związku z remontem mostu drogowego **w Ścinawie** zostały wybudowane filary mostu tymczasowego ok. 23 m powyżej istniejącej przeprawy, szerokość przęsła żeglownego pod obiema przeprawami wynosi 35 m. Prosimy załogi wszystkich jednostek przechodzących przez ten akwen o zachowanie szczególnej ostrożności, stosowanie się do przedstawionych procedur i wystawianego oznakowania.

W nawiązaniu do komunikatu 40/2020 informuje, że w związku z pracami remontowymi na moście drogowym **w Ścinawie w km 331+900 rzeki Odry** pod przęsłem żeglownym została zawieszona konstrukcja dla wózków serwisowych, która zmniejsza prześwit pod przęsłem żeglownym o 43 cm, do wartości 3,58 m przy stanie Najwyższej Wody Żeglownej (WWŻ). Obowiązuje całkowity zakaz przejścia pod mostem, gdy wózki będą się znajdowały pod przęsłem żeglownym, do czasu potwierdzenia możliwości przejścia na zasadach przedstawianych w [komunikacie nawigacyjnym nr 42/2020.](#)

Na moście kolejowym w **Cigacicach w km 470+800 rz. Odry** są prowadzone prace remontowe. Pod przęsłem żeglownym w bezpośredniej bliskości znaków skrajni (na zewnątrz szlaku) są podwieszane konstrukcje technologiczne. Wszystkie jednostki przechodzące pod mostem zobowiązane są do zachowania szczególnej ostrożności i powstrzymania się od przejścia w przypadku braku odpowiedniej widzialności lub nieodpowiednich warunków meteorologicznych np. silne porywy wiatru. (tel. do kierownictwa budowy. 577 768 012 lub 577 175 031).

Na moście kolejowym w **Pomorsku w km 477+700 rz. Odry** są prowadzone prace remontowe. Pod przęsłem żeglownym w bezpośredniej bliskości znaków skrajni (na zewnątrz szlaku) są podwieszane rusztowania. Wszystkie jednostki przechodzące pod mostem zobowiązane są do zachowania szczególnej ostrożności i powstrzymania się od przejścia w przypadku braku odpowiedniej widzialności lub nieodpowiednich warunków meteorologicznych np. silne porywy wiatru.

Komunikaty nawigacyjne dostępne są pod adresem: <https://wroclaw.wody.gov.pl/komunikaty-nawigacyjne> i <https://wroclaw.wody.gov.pl/sytuacja-hydrologiczno-nawigacyjna>.

11. Inne informacje.

Rzeka Wisła: Pracownicy PGW WP monitorują sytuację w terenie pod kątem występowania zanieczyszczeń na Wiśle poniżej kolektora burzowego przy ul. Farysa w Warszawie - km 522+745.

Komunikat o sytuacji hydrologicznej został opracowany na podstawie danych z regionalnych zarządów gospodarki wodnej (RZGW) oraz z państwowej służby hydrologiczno-meteorologicznej IMGW-PIB przez:

Paweł Chodun

Centrum Operacyjne Ochrony Przeciwpowodziowej

Krajowy Zarząd Gospodarki Wodnej

Państwowe Gospodarstwo Wodne Wody Polskie