

INFORMACJA O SYTUACJI HYDROLOGICZNO–METEOROLOGICZNEJ W POLSCE

z dnia 18 lipca 2021 r.

1. Ostrzeżenia hydrologiczne

W dniu 18 lipca 2021 r. (na godz. 11:00) **obowiązują ostrzeżenia hydrologiczne¹ 3 stopnia** dotyczące **wezbrania z przekroczeniem stanów alarmowych**:

– **województwo dolnośląskie** (rzeka Nysa Łużycka) – od godz. 09:00 dnia 18.07.2021 do godz. 9:00 dnia 19.07.2021;

W zlewni górnej Nysy Łużyckiej obserwuje się spływ wód opadowych, który spowodował wzrost stanów wody powyżej stanów alarmowych w Porajowie i Sieniawce, a także w zlewniach jej dopływów. W związku z tym, w okresie obowiązywania ostrzeżenia prognozuje się dalszy rozwój wezbrania z przekroczeniem stanów ostrzegawczych i alarmowych na Nysie Łużyckiej.

W dniu 18 lipca 2021 r. (na godz. 11:00) **obowiązują ostrzeżenia hydrologiczne¹ 2 stopnia** dotyczące **wezbrania z przekroczeniem stanów ostrzegawczych**:

– **województwo dolnośląskie** (zlewnia górnego Bobru) – od godz. 09:09 dnia 18.07.2021 do godz. 15:00 dnia 18.07.2021;

W zlewni górnego Bobru nadal obserwowany jest wzrost stanów wody w strefie powyżej stanów ostrzegawczych, szczególnie na rzece Bóbr. Lokalnie stany wody utrzymują się jeszcze powyżej stanów alarmowych (Łomnica, Kamienica), przeważnie już jednak z tendencją spadkową. W okresie obowiązywania ostrzeżenia przewiduje się spływ wód opadowych i wzrost stanów wody w strefie powyżej stanów ostrzegawczych, zwłaszcza na górnym Bobrze od Kamiennej Góry po zb. Pilchowice.

– **województwo małopolskie** (zlewnie: Skawy, Raby, Dunajca, Uszwicy, Ropy, Czarnej Orawy oraz mniejszych bezpośrednich dopływów Wisły) – od godz. 11:00 dnia 18.07.2021 do godz. 09:00 dnia 19.07.2021;

W obszarach występowania prognozowanych opadów burzowych, na mniejszych rzekach oraz w zlewniach zurbanizowanych, mogą wystąpić gwałtowne wzrosty poziomu wody i podtopienia. W zlewniach kontrolowanych, w przypadku wystąpienia szczególnie intensywnych opadów, istnieje możliwość przekroczenia stanów ostrzegawczych, a krótkotrwale także alarmowych.

– **województwo dolnośląskie** (zlewnia Witki) – od godz. 09:00 dnia 18.07.2021 do godz. 18:00 dnia 18.07.2021;

W zlewni Witki w Ostróźnie obserwowane jest przekroczenie stanu ostrzegawczego. W okresie obowiązywania ostrzeżenia prognozuje się dalszy wzrost stanu wody w strefie powyżej stanu ostrzegawczego z możliwością niewielkiego przekroczenia stanu alarmowego.

W dniu 18 lipca 2021 r. (na godz. 11:00) **obowiązują ostrzeżenia hydrologiczne¹ 1 stopnia** dotyczące **gwałtownych wzrostów stanów wody**:

– **województwo śląskie** (zlewnie: Małej Wisły, Przemszy i Soły) – od godz. 11:00 dnia 18.07.2021 do godz. 09:00 dnia 19.07.2021;

W obszarach występowania prognozowanych opadów burzowych, na mniejszych rzekach oraz w zlewniach zurbanizowanych, mogą wystąpić gwałtowne wzrosty poziomu wody i podtopienia. W zlewniach kontrolowanych, w przypadku wystąpienia szczególnie intensywnych opadów, istnieje możliwość przekroczenia stanów ostrzegawczych, a krótkotrwale także alarmowych.

– **województwo podkarpackie** (zlewnie: Brenia, Wiśłoki, Łęgu, Wiśłoka, Sanu, Strwiąża oraz mniejszych bezpośrednich dopływów Wisły) – od godz. 11:00 dnia 18.07.2021 do godz. 09:00 dnia 19.07.2021;

W obszarach występowania prognozowanych opadów burzowych, na mniejszych rzekach oraz w zlewniach zurbanizowanych, mogą wystąpić gwałtowne wzrosty poziomu wody i podtopienia. W zlewniach kontrolowanych, w przypadku wystąpienia szczególnie intensywnych opadów, istnieje możliwość przekroczenia stanów ostrzegawczych, a krótkotrwale także alarmowych.

– **województwo świętokrzyskie** (zlewnie: Nidy, Czarnej, Koprzywianki, Kamiennej oraz mniejszych bezpośrednich dopływów Wisły) – od godz. 11:00 dnia 18.07.2021 do godz. 09:00 dnia 19.07.2021;

W obszarach występowania prognozowanych opadów burzowych, na mniejszych rzekach oraz w zlewniach zurbanizowanych, mogą wystąpić gwałtowne wzrosty poziomu wody i podtopienia. W zlewniach kontrolowanych, w przypadku wystąpienia szczególnie intensywnych opadów, istnieje możliwość przekroczenia stanów ostrzegawczych, a krótkotrwale także alarmowych.

– **województwo opolskie** – od godz. 11:00 dnia 18.07.2021 do godz. 09:00 dnia 19.07.2021;

W obszarach występowania prognozowanych opadów burzowych, na mniejszych rzekach oraz w zlewniach zurbanizowanych, mogą wystąpić gwałtowne wzrosty poziomu wody i podtopienia. W zlewniach kontrolowanych, w przypadku wystąpienia szczególnie intensywnych opadów, istnieje możliwość przekroczenia stanów ostrzegawczych, a krótkotrwale także alarmowych.

– **województwo dolnośląskie** (zlewnia Skorej) – od godz. 07:39 dnia 18.07.2021 do godz. 12:00 dnia 18.07.2021;

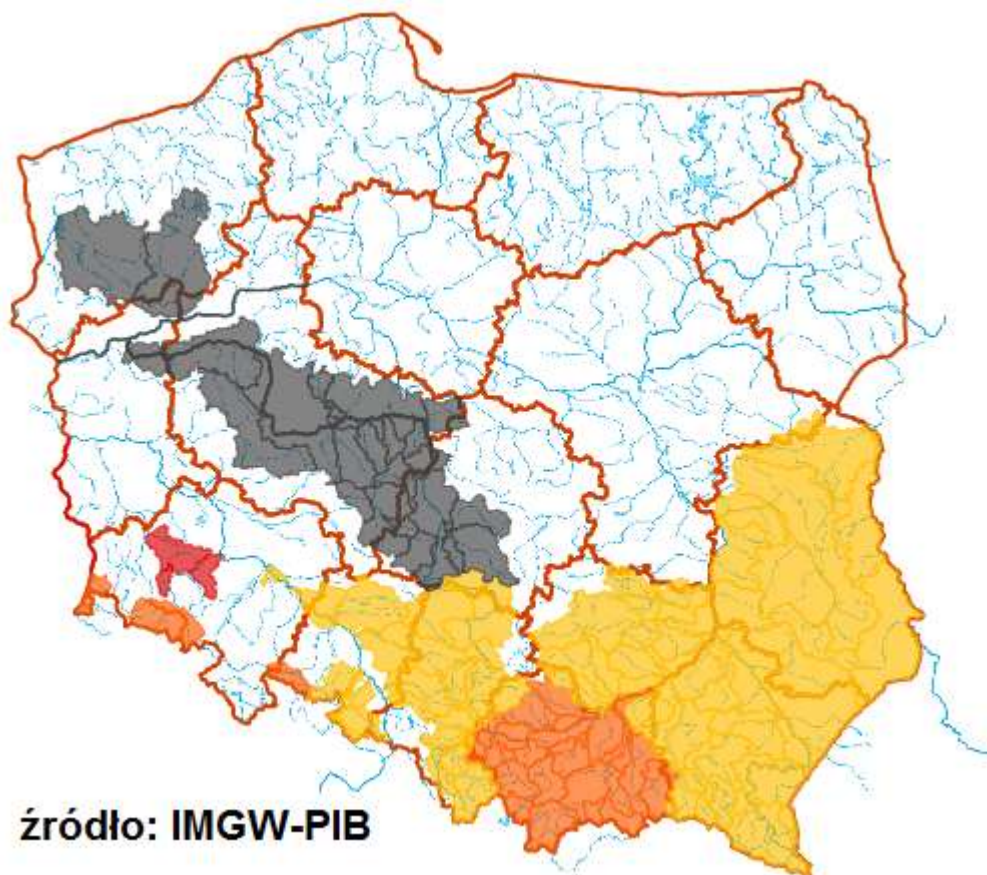
Lokalnie w zlewni Kaczawy obserwuje się gwałtowny wzrost stanu wody, w Zagrodnie na Skorej powyżej stanu alarmowego, spowodowany intensywnym, przelotnym deszczem. Spływ wód opadowych spowoduje wzrosty stanu wody również w pozostałej części zlewni Skorej, lokalnie ponad stan ostrzegawczy, a chwilowo również alarmowy.

– **województwo śląskie** (zlewnia górnej Warty i jej dopływów) – od godz. 11:00 dnia 18.07.2021 do godz. 08:00 dnia 19.07.2021;

W obszarach występowania prognozowanych opadów burzowych, na mniejszych rzekach oraz w zlewniach zurbanizowanych, mogą wystąpić gwałtowne wzrosty stanów wody i lokalne podtopienia.

– **województwo lubelskie** (zlewnie: Wieprza, mniejszych bezpośrednich dopływów Wisły oraz Bugu po Krzyczew) – od godz. 11:00 dnia 18.07.2021 do godz. 09:00 dnia 19.07.2021;

W obszarach występowania prognozowanych opadów burzowych, na mniejszych rzekach oraz w zlewniach zurbanizowanych, mogą wystąpić gwałtowne wzrosty poziomu wody i podtopienia. W zlewniach kontrolowanych, w przypadku wystąpienia szczególnie intensywnych opadów, istnieje możliwość przekroczenia stanów ostrzegawczych, a krótkotrwale także alarmowych.



¹ Źródłem prezentowanych danych są informacje zbierane i przetwarzane przez państwową służbę hydrologiczno-meteorologiczną, którymi rozporządza „IMGW-PIB”.

2. Ostrzeżenia meteorologiczne

W dniu 18 lipca 2021 r. (na godz. 11:00) **obowiązują ostrzeżenia meteorologiczne¹ 3 stopnia** dotyczące **burz z gradem**:

– **województwo małopolskie** (pow. gorlicki, nowosądecki, nowotarski, tatrzański, Nowy Sącz), **województwo podkarpackie** (pow. bieszczadzki, brzozowski, jarosławski, jasielski, krośnieński, lubaczowski, łańcucki, przemyski, przeworski, rzeszowski, sanocki, strzyżowski, leski, Krosno, Przemyśl, Rzeszów) – od godz. 11:00 dnia 18.07.2021 do godz. 08:00 dnia 19.07.2021;

Prognozowane są burze, którym będą towarzyszyć ulewne opady deszczu miejscami od 50 mm, lokalnie kumulacja opadów do 100 mm, oraz porywy wiatru do 80 km, lokalnie możliwe porywy do 100 km/h. Miejscami grad.

– **województwo małopolskie** (pow. bocheński, brzeski, dąbrowski, krakowski, limanowski, myślenicki, oświęcimski, proszowicki, suski, tarnowski, wadowicki, wielicki, Kraków, Tarnów), **województwo podkarpackie** (pow. dębicki, kolbuszowski, leżajski, mielecki, niżański, ropczycko-sędziszowski, stalowowlowski, tarnobrzegi, Tarnobrzeg, bielski, cieszyński, żywiecki, Bielsko-Biała, kazimierski) – od godz. 11:00 dnia 18.07.2021 do godz. 06:00 dnia 19.07.2021;

Prognozowane są burze, którym będą towarzyszyć ulewne opady deszczu miejscami od 50 mm, lokalnie kumulacja opadów do 100 mm, oraz porywy wiatru do 80 km, lokalnie możliwe porywy do 100 km/h. Miejscami grad.

– **województwo lubelskie** (pow. biłgorajski, chełmski, hrubieszowski, janowski, krasnostawski, kraśnicki, lubelski, łęczyński, świdnicki (lubelskie), tomaszowski (lubelskie), włodawski, zamojski, Chełm, Lublin, Zamość) – od godz. 11:00 dnia 18.07.2021 do godz. 06:00 dnia 19.07.2021;

Prognozowane są burze, którym miejscami będą towarzyszyć ulewne opady deszczu od 50 mm do 70 mm, lokalnie w przypadku kumulacji opadów do 100 mm oraz porywy wiatru do 80 km/h, lokalnie do 100 km/h. Miejscami grad.

W dniu 18 lipca 2021 r. (na godz. 11:00) **obowiązują ostrzeżenia meteorologiczne¹ 2 stopnia** dotyczące **burz z gradem**:

– **województwo śląskie** (pow. chrzanowski, miechowski, olkuski, będziński, gliwicki, mikołowski, myszkowski, pszczyński, raciborski, rybnicki, tarnogórski, bieruńsko-łędziński, wodzisławski, zawierciański, Bytom, Chorzów, Dąbrowa Górnicza, Gliwice, Jastrzębie-Zdrój, Jaworzno, Katowice, Mysłowice, Piekary Śląskie, Ruda Śląska, Rybnik, Siemianowice Śląskie, Sosnowiec, Świętochłowice, Tychy, Zabrze, Żory), **województwo świętokrzyskie** (pow. buski, jędrzejowski, kielecki, opatowski, ostrowiecki, pińczowski, sandomierski, starachowicki, staszowski, włoszczowski, Kielce) – od godz. 11:00 dnia 18.07.2021 do godz. 02:00 dnia 19.07.2021;

Prognozowane są burze, którym będą towarzyszyć ulewne opady deszczu miejscami od 30 mm, lokalnie kumulacja opadów do 60 mm, oraz porywy wiatru do 70 km/h, lokalnie możliwe porywy do 90 km/h. Miejscami grad.

– **województwo lubelskie** (pow. bialski, lubartowski, opolski, parczewski, puławski, Biała Podlaska, lipski) – od godz. 11:00 dnia 18.07.2021 do godz. 02:00 dnia 19.07.2021;

Prognozowane są burze, którym miejscami będą towarzyszyć ulewne opady deszczu od 30 mm do 50 mm, lokalnie do 60 mm oraz porywy wiatru do 70 km/h, lokalnie do 90 km/h. Miejscami grad.

W dniu 18 lipca 2021 r. (na godz. 11:00) **obowiązują ostrzeżenia meteorologiczne¹ 1 stopnia** dotyczące **burz z gradem**:

– **województwo śląskie** (pow. częstochowski, kłobucki, lubliniecki, Częstochowa), **województwo świętokrzyskie** (pow. konecki, skarżyski), – od godz. 11:00 dnia 18.07.2021 do godz. 22:00 dnia 18.07.2021;

Prognozowane są burze, którym będą towarzyszyć ulewne opady deszczu miejscami od 20 mm, lokalnie kumulacja opadów do 40 mm, oraz porywy wiatru do 60 km/h, lokalnie możliwe porywy do 80 km/h. Miejscami grad.

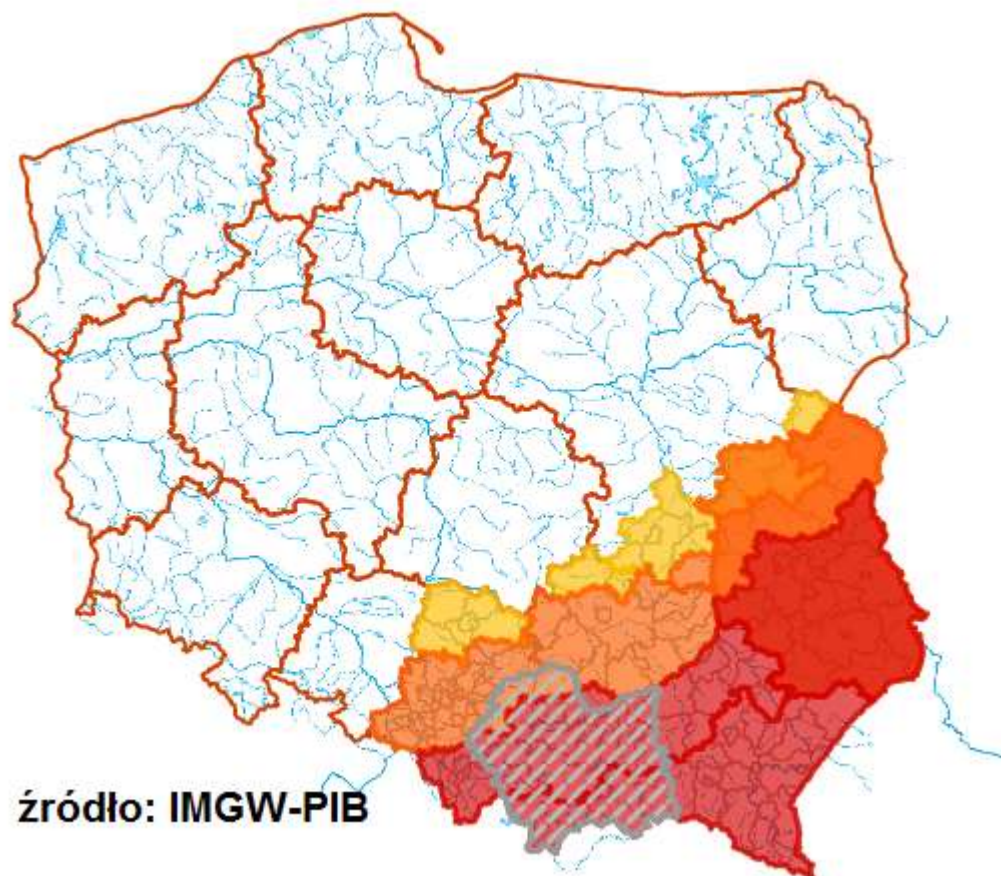
– **województwo mazowieckie** (pow. łukowski, radzyński, rycki, kozienicki, łosicki, radomski, szydłowiecki, zwoleński, Radom) – od godz. 11:00 dnia 18.07.2021 do godz. 22:00 dnia 18.07.2021;

Prognozowane są burze, którym miejscami będą towarzyszyć [ulewne] opady deszczu od 20 mm do 30 mm, lokalnie do 40 mm oraz porywy wiatru do 70 km/h. Miejscami grad.

W dniu 18 lipca 2021 r. (na godz. 11:00) **obowiązują ostrzeżenia meteorologiczne¹ 2 stopnia** dotyczące **upału**:

– **województwo lubelskie** (pow. bialski, biłgorajski, chełmski, hrubieszowski, janowski, krasnostawski, kraśnicki, lubartowski, lubelski, łęczyński, łukowski, opolski, parczewski, puławski, radzyński, rycki, świdnicki, tomaszowski, włodawski, zamojski, Biała Podlaska, Chełm, Lublin, Zamość) – od godz. 13:59 dnia 15.07.2021 do godz. 20:00 dnia 18.07.2021;

Prognozuje się upały. Temperatura maksymalna w dzień od 29°C do 33°C. Temperatura minimalna w nocy od 18°C do 21°C.



¹ Źródłem prezentowanych danych są informacje zbierane i przetwarzane przez państwową służbę hydrologiczno–meteorologiczną, którymi rozporządza „IMGW– PIB”.

3. Ostrzeżenia dotyczące suszy

W dniu 18 lipca 2021 r. (na godz. 11:00) obowiązują **ostrzeżenia dotyczące suszy hydrologicznej**¹.

W kolejnych dniach spodziewane jest dalsze utrzymywanie się przepływów wody poniżej SNQ w następujących obszarach:

- **zlewnia Iny i Płoni (woj. zachodniopomorskie)** – od 20.06.2021 do odwołania;
- **zlewnia górnej Warty (woj. łódzkie)** – od 13.07.2021 do odwołania;
- **zlewnie dopływów Warty środkowej od Jeziorska do Noteci (woj. wielkopolskie)** – od 28.06.2021 do odwołania;
- **środkowa Warta, środkowa i dolna Proсна (wielkopolskie)** – od 05.07.2021 do odwołania;
- **środkowa Noteć (woj. wielkopolskie)** – od 13.07.2021 do odwołania;
- **środkowa i dolna Warta, dolna Noteć oraz zlewnia Drawy (woj. lubuskie)** – od 05.07.2021 do odwołania.

Uwaga! Ostrzeżenia wydawane są w sytuacji, gdy aktualne lub prognozowane wartości przepływu na stacjach wodowskazowych uznanych za reprezentatywne układają się poniżej SNQ przez minimum 10 dni w co najmniej 3 sąsiednich obszarach hydrologicznych (obejmujących grupę zlewni monitorowanych przez PSHM).

¹ Źródłem prezentowanych danych są informacje zbierane i przetwarzane przez państwową służbę hydrologiczno–meteorologiczną, którymi rozporządza „IMGW– PIB”.

4. Przekroczenia stanów alarmowych i ostrzegawczych.

W dniu 18 lipca 2021 (na godz. 11:00) zanotowano przekroczenie stanu alarmowego

- na 3 stacjach wodowskazowych w dorzeczu Wisły;
- na 4 stacjach wodowskazowych w dorzeczu Odry

W dniu 18 lipca 2021 (na godz. 11:00) zanotowano przekroczenie stanu ostrzegawczego:

- na 8 stacjach wodowskazowych w dorzeczu Odry.
- na 1 stacji wodowskazowej w dorzeczu Wisły.

Nazwa stacji	Rzeka	Województwo	Stan wody [cm]	Zmiana stanu/24h [cm]	Stan ostrz. [cm]	Stan alarm. [cm]
OSETNO	Barycz (14)	dolnośląskie	260	6	260	330
JELEŃ GÓRA	Bóbr (16)	dolnośląskie	186	59	160	220
KAMIENNA GÓRA	Bóbr (16)	dolnośląskie	124	62	120	180
BARCINEK	Kamienica (1632)	dolnośląskie	140	-	80	110
JELEŃ GÓRA	Kamienna (162)	dolnośląskie	168	100	160	200
ŁOMNICA	Łomnica (1618)	dolnośląskie	370	127	320	380
PORAJÓW	Nysa Łużycka (174)	dolnośląskie	186	146	120	160
SIENIAWKA	Nysa Łużycka (174)	dolnośląskie	219	134	160	200
KORZEŃSKO	Orla (146)	dolnośląskie	253	-4	220	260
ZAGRODNO	Skora (13866)	dolnośląskie	218	95	120	150
OSTRÓŻNO	Witka (1742)	dolnośląskie	295	155	250	300
RADZISZÓW	Skawinka (21356)	małopolskie	624	374	310	400
BISKUPICE	Szreniawa (21392)	małopolskie	463	67	410	450
SZREŃSK	Mławka (2684)	mazowieckie	182	2	130	180
KRUBICE	Utrata (2728)	mazowieckie	268	6	220	280
PIŁA	Gwda (1886)	wielkopolskie	199	17	190	220

Zanotowano opady o dużej wydajności.

OPADY O DUŻEJ WYDAJNOŚCI NA STACJACH METEOROLOGICZNYCH IMGW-PIB						
Województwo	Wartość maksymalnej sumy dobowej opadu*	Stacja, na której wystąpiła maksymalna suma dobowego opadu*	Liczba stacji z sumą opadu powyżej 20 mm	Liczba wszystkich stacji, na których wystąpił opad	Udział procentowy stacji z sumą opadu powyżej 20 mm	Udział procentowy stacji, na których wystąpił opad
	[mm]	-	-	-	[%]	[%]
dolnośląskie	65	KOWARY	24	71	27	81
kujawsko-pomorskie	26	PAKOŚĆ	1	7	10	70
lubelskie	45	WŁODAWA	1	4	5	21
lubuskie	23	SANICE	1	9	10	90
łódzkie	-	-	0	7	0	30
małopolskie	98	STRÓŻA	8	67	7	65
mazowieckie	58	MYSZYŃCIEC	3	8	17	47
opolskie	35	PRUDNIK	2	14	9	63
podkarpackie	-	-	0	11	0	17
podlaskie	29	NAREWKA	4	33	12	100
pomorskie	-	-	0	2	0	7

śląskie	23	ŁABĘDY	1	43	1	64
świętokrzyskie	-	-	0	7	0	26
warmińsko-mazurskie	53	OLECKO	2	16	8	64
wielkopolskie	28	WIELICHOWO	1	17	3	56
zachodniopomorskie	-	-	0	0	0	0

* Podawany jest w przypadku wystąpienia dobowej sumy opadu większej bądź równej 20 mm.

5. Pogotowia i alarmy przeciwpowodziowe.

Obszar obowiązywania	Pogotowie/alarm przeciwpowodziowy	Data i godzina wprowadzenia	Data i godzina odwołania
Gmina Czosnów	POGOTOWIE	16.07.2021 godz. 16.00	-
Gmina Bogatynia	POGOTOWIE	17.07.2021 godz. 19.00	
Gmina Mystakowice	POGOTOWIE	18.07.2021 godz. 05.00	

6. Informacja o zagrożeniach.

W związku z prognozowanymi opadami burzowymi, istnieje ryzyko wzrostów stanów wody, szczególnie na mniejszych ciekach i w zlewniach zurbanizowanych, a także możliwe wystąpienie przerw w dostawie energii elektrycznej na obiektach.

7. Wskazanie działań niezbędnych do podjęcia w ciągu najbliższej doby.

Monitorowanie sytuacji hydrologicznej i meteorologicznej oraz pracy zbiorników przeciwpowodziowych.

8. Aktualna sytuacja hydrologiczna.

Dorzecze Wisły¹

Stan wody w dorzeczu Wisły układa się w strefie wody średniej i niskiej. Stan wysoki zanotowano na Supraśli oraz lokalnie na Rabie, Narwi, Wkrze, Bzurze i Drwęcy. Stan niski obserwowano na Brynicy, Wiśloce, Wiśłoku i Bugu oraz lokalnie na Wiśle, Przemszy, Sole, Rabie, Sanie, Kamiennej, Wieprzu, Pilicy, Narwi, Biebrzy, Pisie i Liwcu.

Dorzecze Odry¹

Stan wody w dorzeczu Odry układa się w strefie wody średniej i niskiej, lokalnie wysokiej. Stan wysoki zanotowano na Baryczy i Gwdzie oraz lokalnie na Małej Panwi, Kaczawie, Bobrze, Kwisie, Nysie Łużyckiej i Noteci. Stan niski obserwowano na Osobłódze, Ślęzie i Widawce oraz lokalnie na Odrze, Małej Panwi, Nysie Kłodzkiej, Bystrzycy, Kwisie, Nysie Łużyckiej, Warcie i Noteci.

Dorzecze Przymorza i dorzecze Pregoty i Niemna¹

Stan wody w dorzeczach Przymorza, Pregoty i Niemna układa się w strefie wody niskiej i średniej, lokalnie wysokiej. Stan wysoki zanotowano na Łynie i Gubrze oraz lokalnie na Pastęce. Stan niski zanotowano na Redze, Parsęcie i Słupi.

Morze Bałtyckie, Zalew Szczeciński i Zalew Wiślany¹

Poziom wody na stacjach morskich układa się głównie w strefie wody średniej.

¹ Źródłem prezentowanych danych są informacje zbierane i przetwarzane przez państwową służbę hydrologiczno-meteorologiczną, którymi rozporządza „IMGW-PIB”.

Obszar administrowany przez RZGW w Białymstoku

W ciągu minionej doby w regionie wodnym Narwi oraz w regionie wodnym Łyny i Węgorapy odnotowano opady atmosferyczne powyżej 20 mm na 6 stacjach meteorologicznych: Myszyniec (Rozoga) 90,1 mm, Olecko (Jezioro Olecko Wielkie) 53,3 mm, Świętajno (Narew) 36,1 mm, Narewka (Narewka) 29 mm, Marianowo II (Narew) 23,7 mm, Osowiec (Biebrza) 22,2 mm.

W zlewniach **Narwi i Biebrzy** obserwowano stabilizację, lokalne wahania oraz wzrosty związane z wystąpieniem opadów atmosferycznych oraz pracą urządzeń hydrotechnicznych. Największy wzrost odnotowano w SW Harasimowicze rz. Sidra – 32 cm. Stany wód utrzymują się w strefie wody średniej i wysokiej, lokalnie niskiej.

W zlewniach **Łyny i Węgorapy** obserwowano stabilizację oraz wahania związane z wystąpieniem opadów atmosferycznych oraz pracą urządzeń hydrotechnicznych. Największe wzrosty odnotowano w SW Sępopol rz. Łyna - 26 cm natomiast największe spadki na rz. Węgorapa, w SW Węgorzewo – 17 cm oraz w SW Prynovo – 12 cm. Stany wód utrzymują się w strefie wody średniej i wysokiej.

Na **Wielkich Jeziorach Mazurskich** utrzymują się średnie i niskie stany wód.

W zlewniach **Narwi i Biebrzy** przewiduje się stabilizację oraz wahania związane ze spływem wód opadowych oraz pracą urządzeń hydrotechnicznych. Stany wód utrzymają się w strefie wody niskiej, średniej oraz wysokiej.

W zlewni **Łyny i Węgorapy** przewiduje się stabilizację i wahania związane ze spływem wód opadowych i pracą urządzeń hydrotechnicznych. Stany wód utrzymają się w strefie wody średniej i wysokiej.

Na najbliższą dobę IMGW-PIB prognozuje w dzień zachmurzenie małe i umiarkowane, okresami wzrastające do dużego z przelotnymi opadami deszczu i burzami, także z gradem. Wysokość opadów w czasie burz do 20 mm. Temperatura maksymalna od 23°C do 28°C. Wiatr słaby, okresami umiarkowany, przeważnie północno-zachodni. Podczas burz możliwe porywy do 75 km/h. W nocy zachmurzenie małe i umiarkowane. Początkowo miejscami duże z zanikającymi przelotnymi opadami deszczu. Temperatura minimalna od 12°C do 16°C. Wiatr słaby, okresami umiarkowany, północno-zachodni.

Obszar administrowany przez RZGW w Bydgoszczy

W ciągu minionej doby w regionie wodnym Noteci odnotowano opad atmosferyczny: Pakość (zlewnia Noteci Górnej) – 11,4 mm, Białośliwie (zlewnia Noteci Dolnej) – 8,8 mm, Drawno (zlewnia Drawy) – 16,0 mm.

W zlewni rzeki **Noteci** stany wody układają się w strefie stanów niskich, średnich, lokalnie wysokich, z ww. przekroczeniem stanów ostrzegawczych.

Na rzece Dolnej Skanalizowanej Noteci od m. Nakło nad Notecią do m. Ujście zaobserwowano wzrost sięgający 12 cm w m. Nakło n. Notecią, strefa stanów wysokich oraz lokalnie niskich.

Poniżej m. Ujście, na pozostałym odcinku DSN odnotowano niewielki wzrost do 3 cm w m. Czarnków, strefa stanów niskich oraz średnich.

Na rzece Noteci swobodnie płynącej zarejestrowano wzrosty sięgające 11 cm w m. Gościmiec, strefa stanów niskich.

Na rzece Górnej Skanalizowanej Noteci wystąpiły lokalne wzrosty do 2 cm na SW Pakość, strefa stanów niskich oraz średnich.

W ciągu minionej doby, **na dopływach**, stany rzek układały się w strefie stanów niskich, średnich i wysokich.

W zlewni rzeki Łobżonka wystąpiły wahania do 39 cm, strefa stanów niskich.

W zlewni rzeki Gwdy, na górnym odcinku odnotowano początkowy wzrost do 27 cm, następnie spadek do 7 cm, obecnie strefa stanów wysokich. Na dolnym odcinku wzrost do 16 cm, strefa stanów ostrzegawczych.

W zlewni rzeki Drawy wystąpił wzrost 2 cm, strefa stanów średnich.

W ciągu najbliższej doby dla dolnego odcinka Noteci i jego dopływów prognozowana jest stabilizacja, a także lokalne wzrosty. Na górnym odcinku Noteci podobnie prognozowana jest stabilizacja oraz spadki, a także wzrosty. Stany wody będą układać się w strefie stanów niskich oraz średnich, a także lokalnie wysokich.

Na najbliższą dobę IMGW-PIB prognozuje zachmurzenie umiarkowane, okresami duże, na zachodzie regionu przelotne opady deszczu, temperatura w ciągu dnia będzie wahać się od 23°C na zachodzie do 27°C na wschodzie regionu, temperatura minimalna w nocy do 12°C, wiatr słaby i umiarkowany, okresami porywisty, północno - zachodni.

Obszar administrowany przez RZGW w Gdańsku

Na Wiśle obserwuje się stany średnie i niskie.

W ujściowych odcinkach rzek pozostających **pod wpływem Bałtyku i Zatoki Gdańskiej** występują stany średnie i niskie.

W ujściowych odcinkach rzek pozostających **pod wpływem Zalewu Wiślanego** występują stany średnie.

W zlewni rzek Przymorza na odcinkach rzek nie pozostających pod wpływem morza występują stany średnie i niskie, miejscami wysokie.

W zlewni rzek Zalewu Wiślanego na odcinkach rzek nie pozostających pod wpływem Zalewu Wiślanego występują stany średnie i niskie, miejscami wysokie.

W zlewni Drwęcy obserwuje się stany średnie i wysokie.

Na pozostałych **rzekach regionu wodnego Dolnej Wisły** występują stany średnie, miejscami wysokie.

Na najbliższą dobę IMGW-PIB prognozuje w dzień zachmurzenie umiarkowane i duże. Miejscami przelotny deszcz. Możliwe burze, lokalnie z gradem. Prognozowana wysokość opadów od 5 mm do 15 mm, podczas burz lokalnie do 30 mm. Temperatura maksymalna od 29°C do 31°C, nad morzem od 26°C do 29°C. Wiatr słaby i umiarkowany północny. W czasie burz porywy wiatru do 80 km/h. W nocy zachmurzenie umiarkowane, miejscami duże z przelotnymi opadami deszczu. Temperatura minimalna od 16°C do 19°C. Wiatr słaby, nad morzem umiarkowany, północno-zachodni.

Obszar administrowany przez RZGW w Gliwicach

W ciągu ostatniej doby odnotowano opady deszczu powyżej 20 mm:

Mała Wisła maksymalnie: brak opadów na stacjach meteorologicznych ponad 20 mm.

Górna Odra maksymalnie: w zlewni Prudnika – 35 mm, w zlewni Kłodnicy – 22,8 mm; w zlewni Odry (Kędzierzyn-Koźle) – 20,2 mm.

Górna Odra (strona czeska) maksymalnie: w zlewni Opawy – 31,2 mm; w zlewni Osobłogi – 30,4 mm.

Stany wody **w regionie wodnym Małej Wisły** kształtują się w strefie stanów niskich i średnich.

Stany wody **w regionie wodnym Górnej Odry** kształtują się w strefie stanów niskich, średnich i punktowo wysokich.

Na najbliższą dobę IMGW-PIB prognozuje w dzień zachmurzenie umiarkowane i duże. Przelotne opady deszczu i burze, lokalnie z gradem. Prognozowana wysokość opadu w czasie burz do 30 mm, lokalnie do 50 mm. Temperatura maksymalna od 25°C do 28°C, w rejonach podgórskich od 23°C do 25°C, wysoko w Beskidach od 18°C do 21°C. Wiatr słaby i umiarkowany, północno-zachodni i północny. Wysoko w górach wiatr słaby i umiarkowany, północno-wschodni skracający po południu na północny. W czasie burz wiatr w porywach do 80 km, na południu lokalnie możliwe porywy do 100 km/h. W nocy zachmurzenie umiarkowane i duże. Przelotne opady deszczu i burze, miejscami z gradem. Prognozowana wysokość opadu w czasie burz do 30 mm, lokalnie do 50 mm. Temperatura minimalna od 15°C do 18°C, w rejonach podgórskich od 13°C do 15°C, wysoko w Beskidach od 11°C do 13°C. Wiatr słaby i umiarkowany, północno-zachodni i północny. Wysoko w górach wiatr umiarkowany, okresami dość silny i porywisty, północny. W czasie burz wiatr w porywach do 80 km, na południu lokalnie możliwe porywy do 100 km/h.

Obszar administrowany przez RZGW w Krakowie

W ciągu minionej doby w regionie wodnym Górnej-Zachodniej Wisły odnotowano intensywne opady atmosferyczne o charakterze burzowym. Najwyższe sumy opadów wystąpiły w zlewni Raby do 98 mm – w Stróży (suma opadu w burzy za 4 godziny 95,6 mm od godz. 23 UTC 17.07 do godz. 2 UTC 18.07), w zlewni Skawinki (do 52,5 mm – Radziszów), w zlewni Skawy (do 48 mm – Inwałd), a także w zlewni Soły (do 17,1 mm – Ślemień). Na pozostałym obszarze odnotowano opady do 10 mm.

Intensywne opady atmosferyczne o charakterze burzowym skoncentrowane w południowej i centralnej części regionu wodnego Górnej-Zachodniej Wisły, decydowały ubiegłej doby o gwałtownych wzrostach stanów wód, lokalnie przyczyniając się do przekroczeń stanów alarmowych w zlewni Skawinki w profilu Radziszów (przekroczenie stanu alarmowego o 234 cm (trend rosnący), oraz na Szreniawie w profilu Biskupice (stan alarmowy przekroczony o 12 cm (trend rosnący). Sytuacja na rzekach i potokach regionu jest na bieżąco monitorowana. Zwierciadła wód układają się głównie w strefie stanów średnich. W związku z przejściem frontu burzowego odnotowano lokalne wzrosty do strefy stanów wysokich głównie w zlewni Skawy, Skawinki oraz Raby. W ciągu minionej doby dominowały wzrosty stanów wody maksymalnie do 374 cm na Skawince w profilu Radziszów, na Wieprzówce do 85 cm w profilu Rudze, a także na Rabie do 78 cm w profilu Stróża. Nieliczne spadki wystąpiły lokalnie, głównie na Wiśle do 44 cm w Sandomierzu.

Na najbliższą dobę IMGW-PIB prognozuje wystąpienie opadów deszczu i burze, lokalnie z gradem. Miejscami suma opadów w czasie burzy zgodnie z wydanymi ostrzeżeniami lokalnie od 50 mm, nawet do 100 mm.

Obszar administrowany przez RZGW w Lublinie

W ciągu ostatniej doby na obszarze administrowanym przez RZGW w Lublinie opad dobowy o sumie powyżej 20 mm został zaobserwowany na 2 stacjach: Włodawa (Bug) 44,5 mm oraz Rybienko (Bug) 37,1 mm.

W zlewni Bugu po Krzyczew zaznaczyły się spadki poziomu wody w strefie stanów niskich, a na Krznie w strefie stanów średnich.

W zlewni Bugu poniżej profilu Krzyczew obserwowano spadek stanu wody w strefie wody średniej i niskiej.

W zlewni Bugu po Krzyczew spodziewane są spadki poziomu wody w strefie stanów niskich, a na Krznie w strefie stanów średnich.

W zlewni Bugu poniżej profilu Krzyczew przewiduje się stabilizację i wahania, z przewagą wzrostów stanu wody, związane z prognozowanymi opadami deszczu o charakterze burzowym – w strefie wody średniej i niskiej.

Na najbliższą dobę IMGW-PIB prognozuje zachmurzenie umiarkowane i duże. Przelotne opady deszczu i burze. Lokalnie grad. Suma opadów w burzach od 40 mm do 60 mm, punktowo na południu do 100 mm. Temperatura maksymalna od 26°C do 31°C. Wiatr słaby i umiarkowany, północno-zachodni. W trakcie burz porywy wiatru do 80 km/h, lokalnie do 100 km/h.

W nocy zachmurzenie duże z większymi przejaśnieniami. Miejscami przelotne opady deszczu i burze, początkowo z gradem. Suma opadów w burzach do 40 mm, na południu możliwe kumulacje opadów do 60 mm. Temperatura minimalna od 13°C do 17°C. Wiatr słaby i umiarkowany, północny. W trakcie burz porywy wiatru do 80 km/h.

Obszar administrowany przez RZGW w Poznaniu

W ciągu minionej doby w regionie wodnym Warty odnotowano lokalne opady maksymalnie do ok. 28,4 na rz. Obrze.

W regionie wodnym Warty przeważnie wahania stanów, miejscami wzrost lub spadek; zmiany w strefie stanów niskich, na dopływach również w średnich, lokalnie w wysokich.

Minionej doby na **Warcie** do zbiornika Poraj zanotowano niewielki spadek stanów, zmiany w strefie stanów niskich. Dalej do zbiornika Jeziorsko niewielkie wahania i wzrost, stany w strefie niskich, w Mstowie i Poraju w średnich. Na dopływach tego odcinka przeważnie wahania lub spadek, zmiany w strefie stanów niskich i średnich, na Grabi (Łask) w wysokich. Na Warcie poniżej zbiornika Jeziorsko początkowo wahania, od Łądu głównie wzrosty do ok. 10 cm, lokalnie wahania, zmiany w strefie stanów niskich. Na dopływach na ogół wahania, miejscami ze wzrostem lub

spadkiem, najwyższe zmiany na Nerze (Poddębice) – wzrost do ok. 38 cm - związane z pracą urządzeń hydrotechnicznych. Zmiany w strefie stanów średnich i niskich.

W zlewni **Proсны** przeważnie wahania ze wzrostem lub spadkiem stanów, zmiany maksymalnie do około 43 cm na Prośnie. Zmiany na ogół w strefach stanów średnich; na Prośnie w Gorzowie Śląskim oraz na Swędrni i Łużycy w wysokich.

Na pośrednim stanowisku **Kanału Ślesińskiego** rzędna układa się wokół MaxPP, na szczytowym pomiędzy MinPP, a NPP.

W ciągu najbliższej doby na Warcie prognozowane są wahania stanów wody lokalnie ze wzrostem w strefie stanów niskich. Na dolnej Warcie przewidywane spadki stanów w strefie niskich. Na dopływach na ogół spodziewane wahania, miejscami spadek; zmiany w strefach stanów średnich i niskich, lokalnie w wysokich.

Na najbliższą dobę IMGW-PIB prognozuje zachmurzenie umiarkowane, okresami duże; miejscami możliwe przelotne opady deszczu; temperatura maksymalna do 25°C, minimalna około 13°C; wiatr umiarkowany, porywisty, północno-zachodni.

Obszar administrowany przez RZGW w Rzeszowie

W ciągu ostatniej doby na obszarze administracyjnym RZGW Rzeszów zaobserwowano średnie opady w wysokości 1,2 mm w zlewni Dolnej Wisłoki oraz poniżej 1 mm na pozostałym obszarze administrowanym przez RZGW w Rzeszowie.

Na obszarze **zlewni Sanu i Wisłoka** stany wód układają się w strefie wody średniej i niskiej. W ciągu ostatniej doby na większości stacji wodowskazowych zaobserwowano spadek stanu wody. Największy wzrost stanu wody miał miejsce w przekroju Nisko na Sanie (10 cm), Dynów na Sanie (8 cm), Zagórz na Ostawie (3 cm).

Na obszarze **zlewni Wisłoki i Łęgu** stany wód układają się w strefie wody średniej i niskiej. W ciągu ostatniej doby na większości stacji wodowskazowych zaobserwowano spadek stanu wody. Największy wzrost stanu wody miał miejsce w przekroju Uście Gorlickie (PGWWP) na Zdyni (3 cm), Osiek Jasielski (LSOP) na Wisłocze (2 cm), Jasło (LSOP) na Jasiołce (1 cm).

Na najbliższą dobę IMGW-PIB prognozuje w dzień zachmurzenie umiarkowane i duże. Przelotne opady deszczu i burze, lokalnie z gradem. Prognozowana wysokość opadu w czasie burz do 30 mm, lokalnie do 60 mm. Temperatura maksymalna od 28°C do 30°C. Wiatr słaby i umiarkowany, północno-zachodni i północny. W czasie burz wiatr w porywach do 80 km, lokalnie możliwe porywy do 100 km/h. W nocy zachmurzenie umiarkowane i duże. Przelotne opady deszczu i burze, miejscami z gradem. Prognozowana wysokość opadu w czasie burz do 30 mm, lokalnie do 50 mm. Temperatura minimalna od 15°C do 17°C. Wiatr słaby i umiarkowany, północno-zachodni i północny. W czasie burz wiatr w porywach do 80 km, lokalnie możliwe porywy do 100 km/h.

Obszar administrowany przez RZGW w Szczecinie

Stany wody na wodowskazach **Odry granicznej poniżej ujścia Warty** układają się w dolnej strefie stanów średnich, lokalnie w Bielinku w strefie stanów niskich. W Kostrzynie nad Odrą z tendencją wzrostową.

W **ujściowym odcinku Odry** i na **Zalewie Szczecińskim** stany wody układają się w strefie stanów średnich z tendencją malejącą.

Na **odcinku wybrzeża morskiego** stany wody wahają się w strefie stanów średnich.

Na **rz. Myśli** stany wody wykazują tendencję spadkową w dolnej strefie stanów średnich.

Na **rz. Inie** stany wody układają się w strefie stanów średnich, w Stargardzie w górnej części stanów średnich z tendencją spadkową.

Stany **rzek Przymorza Zachodniego** przeważnie wahają się w strefie stanów niskich, lokalnie na Parsęcie (Białogard) – w dolnej strefie stanów średnich.

Na rz. **Redze** stany wody wahają się w strefie stanów niskich, z lekką tendencją wzrostową w Resku. Na rz. **Parsęcie** stany wody układają się w strefie stanów niskich (w Bardach i w Tychówku przepływy poniżej SNQ), w Białogardzie stany wody układają się w dolnej strefie stanów średnich. Na rz. **Radwi** stany wody wahają się w strefie stanów niskich. Na rz. **Wieprzy** stany wody wahają się w strefie stanów niskich z tendencją malejącą w dolnym biegu rzeki.

Obszar administrowany przez RZGW w Warszawie

W ciągu ostatniej doby na obszarze administrowanym przez RZGW w Warszawie opad dobowy o sumie powyżej 20 mm został zaobserwowany na dwóch stacjach opadowych: stacja Rybienko (zlewnia Bugu) – 37,1 mm oraz stacja Płock (zlewnia Wisły) – 27,0 mm.

Obecnie stany wód na obszarze administrowanym przez RZGW w Warszawie układają się w strefie stanów średnich, lokalnie niskich i wysokich. Na jednej stacji wodowskazowej zaobserwowano stan ostrzegawczy i na jednej stacji – stan alarmowy.

W ciągu najbliższej doby na **Wiśle** prognozuje się: od Zawichostu do Annapola spadki w strefie stanów średnich; na stacji Puławy-Azoty początkowo stabilizację stanu wody, następnie spadki w strefie stanów średnich, następnie niskich; od Dębina do Gusina niewielkie wahania stanu wody w strefie stanów średnich (stacja Dębin) i niskich (stacja Gusin); od Warszawy-Nadwilanówka do Kępy Polskiej stabilizację stanu wody z ewentualnie niewielkimi wahaniami w strefie stanów średnich, lokalnie niskich (stacje: Warszawa-Bulwary, Modlin); na stacji Włocławek wahania stanu wody w strefie stanów średnich.

Na **dopływach Wisły** od Zawichostu do Włocławka przewiduje się wahania stanu wody w strefie stanów średnich, lokalnie niskich i wysokich.

Na stacji Krubice na **Utracie** stan wody powyżej stanu ostrzegawczego będzie się utrzymywać, możliwe wahania lub spadki.

W ciągu najbliższej doby na **Narwi od Orzycia po ujście** prognozuje się wzrosty stanu wody w strefie stanów średnich. Na dopływach przewiduje się wahania stanu wody w strefie stanów średnich i wysokich. Na stacji Szeńsk na Mławce stan wody powyżej stanu alarmowego, możliwe niewielkie wahania lub spadki. W ciągu dnia możliwy spadek stanu wody poniżej stanu alarmowego.

W zlewni **Bugu od Liwca do ujścia** prognozuje się niewielkie wahania w strefie stanów niskich, lokalnie średnich (stacja Popowo).

Na najbliższą dobę IMGW-PIB prognozuje miejscami przelotne opady deszczu oraz burze, zwłaszcza na wschodzie i południu. Lokalnie grad. W nocy spodziewane są na południu i wschodzie przelotne opady deszczu oraz możliwe zanikające burze, miejscami z gradem; na zachodzie miejscami przelotne opady deszczu; na północy początkowo zanikające przelotne opady deszczu. W okresie obowiązywania ostrzeżeń meteorologicznych, prognozowana suma opadów do 40-60 mm, lokalnie do 70-100 mm.

Obszar administrowany przez RZGW we Wrocławiu

W ciągu minionej doby odnotowano opady deszczu, maksymalne w zlewni Nysy Łużyckiej (po stronie czeskiej) – 99 mm, Bobru – 65 mm, Kaczawy – 64 mm, Bystrzycy – 36 mm, Kwisy – 34 mm, Szprotawy – 33 mm, Białej Głuchołaskiej – 32 mm, Nysy Kłodzkiej - 27 mm, Odry (zlewnia bezpośrednia) - 18 mm, w pozostałych zlewniach poniżej 10 mm.

Stany wód na wodowskazach **środkowej Odry** (poniżej ujścia Nysy Kłodzkiej) układają się głównie w strefie stanów niskich i średnich.

Stany wód na wodowskazach **dolnej Odry** (powyżej ujścia Warty) układają się w strefie stanów niskich i średnich.

Stany wód na **pozostałych wodowskazach** układają się w strefie stanów głównie średnich, lokalnie niskich i wysokich oraz miejscami alarmowych. Stan alarmowy został przekroczony w 5 przekrojach wodowskazowych w zlewniach: Nysy Łużyckiej (Porajów i Sieniawka na Nysie Łużyckiej), Bobru (Łomnica na Łomnicy i Barcinek na Starej Kamienicy) oraz Kaczawy (Zagrodno na Skorze). Stany ostrzegawcze zostały przekroczone w 10 przekrojach wodowskazowych w zlewniach: Bobru (Kamienna Góra i Jelenia Góra na Bobrze, Piechowice i Jelenia Góra na

Kamiennej, Mlrsk na Kwisie), Nysy Łużyckiej (Turoszów na Miedziance, Ostróżno na Witce, Zgorzelec na Czerwonej Wodzie), Baryczy (Korzeńsko na Orli) i Kaczawy (Świerzawa na Kaczawie). Obecnie obserwuje się tendencję spadkową w górnych odcinkach rzek oraz spływ wód opadowych w dolne odcinki rzek i związane z tym krótkotrwałe wzrosty stanów wody.

9. Informacja o zbiornikach.

		Zbiorniki retencyjne - ogółem								
		Sytuacja na dzień 18.07.2021 r. na godz. 6 ⁰⁰ (UTC)								
		Zbiorniki rzeka	Odptyw średni [m ³ /s]	Dopływ średni [m ³ /s]	Poj. aktual. [mln m ³]	* Poj. norm. [mln m ³]	* Poj. Przy Max PP [mln m ³]	*Rezerwa pow. wymagana [mln m ³]	Aktualna rez. pow. [mln m ³]	Rezerwa do wykorzyst. %
		1	2	3	4	5	6	7	8	9
							6-5	6-4	8/7*100	
RZGW w Białymstoku	1	Zb. Siemianówka (Narew)	4,4	2,8	66,8	64,8	79,1	14,3	12,3	86
RZGW w Bydgoszczy	2	Jez. Gopło (Noteć)	2,2	0,8	12,0	-	21,7	7,7	9,7	125
	3	Zb. Pakość (Mała Noteć)	2,3	0,2	22,3	36,3	42,6	6,3	20,2	321
RZGW w Gliwicach	4	Zb. Goczałkowice **** (Wiśła)	b.d.	b.d.	b.d.	118,1	161,3	43,2	b.d.	b.d.
	5	Zb. Wiśła-Czarne (Wiśła)	0,3	0,2	1,9	2,5	4,1	1,6	2,2	142
	6	Zb. Łąka (Pszczynka)	0,6	0,1	7,8	8,0	11,2	3,2	3,4	106
	7	Zb. Kuźnica Wareżyńska (Przemsza)	0,1	0,0	39,3	39,2	46,3	7,1	7,0	98
	8	Zb. Przeczyce (Przemsza)	1,2	2,3	10,0	8,6	20,4	2,9	10,4	365
	9	Zb. Kozłowa Góra (Brynica)	b.d.	b.d.	b.d.	12,6	17,6	5,1	b.d.	b.d.
	10	Zb. Pogoria III (Pogoria)			11,6	11,4	12,0	0,6	0,5	74
	11	Zb. Dzierżno Duże (Kłodnica)	2,0	7,3	59,9	78,0	82,9	6,2	23,0	370
	12	Zb. Pławniowice (Toszecki Potok)			26,5	26,7	29,2	2,50	2,67	107
	13	Zb. Dzierżno Małe (Drama)	0,5	1,6	8,4	9,5	12,3	2,8	3,9	139
	14	Zb. Turawa (Mała Panew)	b.d.	b.d.	b.d.	80,0	92,6	12,6	b.d.	b.d.
15	Zb. Rybnicki ** (Ruda)	b.d.	b.d.	b.d.	22,1	23,5	1,4	b.d.	b.d.	
RZGW w Krakowie	16	Zb. Czaniec (Soła)	7,0	3,8	0,9	1,3	1,3	0,0	0,0	
	17	Zb. Porąbka (Soła)	3,8	4,8	21,3	22,0	26,5	4,5	5,2	116
	18	Zb. Tresna (Soła) *	4,8	2,1	52,7	53,9	92,7	38,8	40,0	103
	19	Zb. Świnna Poręba (Skawa)	5,4	6,3	95,8	100,8	160,8	60,1	65,1	108

	20	Zb. Dobczyce (Raba) *	4,6	39,3	93,5	92,7	137,7	45,0	44,3	98
	21	Zb. Chańcza (Czarna)	1,5	1,1	11,5	14,2	23,8	9,6	12,3	128
	22	Zb. Czchów (Dunajec)	45,0	54,0	5,9	7,5	7,5	0,0	1,6	
	23	Zb. Rożnów (Dunajec) *	54,0	73,0	97,1	105,8	155,8	50,0	58,7	117
	24	Zb. Czorsztyn (Dunajec)	20,0	17,2	158,0	176,5	238,6	62,1	80,6	130
	25	Zb. Zesławice (Dłubnia)			0,4	0,4	0,7	0,3	0,3	100
RZGW w Lublinie	26	Zb. Nielisz (Wieprz)	3,7	6,7	20,5	20,6	28,5	7,9	8,0	102
RZGW w Poznaniu	27	Zb. Jeziorsko (Warta)	22,0	14,6	90,5	142,8	202,0	59,2	111,6	188
	28	Zb. Poraj (Warta)	3,5	2,7	13,2	13,0	20,8	7,4	7,6	103
RZGW w Rzeszowie	29	Zb. Klimkówka (Ropa)	2,0	0,6	30,9	32,0	42,0	10,0	11,1	111
	30	Zb. Besko (Wisłok)	0,9	0,2	6,0	6,9	13,2	6,3	7,2	115
	31	Zb. Solina ** (San)	8,1	3,8	364,4	422,0	472,0	50,0	107,7	215
RZGW w Warszawie	32	Zb. Brody Iłżeckie (Kamienna)	3,1	3,3	5,3	6,7	7,6	0,9	2,3	264
	33	Zb. Wióry (Świślina)	0,6	1,2	16,4	15,7	34,7	18,9	18,3	97
	34	Zb. Sulejów (Pilica)	24,0	17,3	71,0	75,1	84,3	9,2	13,3	144
	35	Zb. Cieszanowice (Lucięża)	0,6	0,7	5,0	7,3	9,1	1,8	4,1	235
	36	Zb. Miedzna (Wąglanka)	0,3	0,3	3,3	3,4	3,8	0,4	0,6	137
	37	Zb. Domaniów (Radomka)	1,5	3,4	7,9	9,9	14,4	4,5	6,5	146
	38	Zb. Włocławek***** (Wisła)	698,0	713,0	369,3	369,9	453,6	-	rzędna wody górnej: 57,29 m n.p.m.	
	39	Zb. Dębe***** (Narew)	165,0	179,0	89,0	90,0	96,0	-	rzędna wody górnej: 78,99 m n.p.m.	
RZGW we Wrocławiu	40	Topola (Nysa Kłodzka)	15,9	13,8	5,9	16,5	21,7	5,2	15,8	305
	41	Kozielno (Nysa Kłodzka)	15,9	15,9	12,7	12,9	16,3	3,4	3,6	107
	42	Otmuchów (Nysa Kłodzka)	30,0	16,1	54,1	59,0	129,5	70,5	75,3	107
	43	Nysa (Nysa Kłodzka)	45,0	35,5	59,0	66,3	122,1	55,8	63,0	113

44	Słup (Nysa Szalona)	0,3	1,7	15,2	23,6	38,1	14,5	22,9	158
45	Mietków (Bystrzyca)	7,0	0,7	44,6	63,0	77,2	14,2	32,7	230
46	Dobromierz (Strzegomka)	0,4	0,6	7,3	10,0	11,4	1,4	4,1	301
47	Bukówka (Bóbr)	0,6	2,6	10,5	12,8	16,7	3,9	6,2	159
48	Sosnówka (Czerwonka)	0,2	0,9	7,2	10,9	14,8	3,9	7,6	195
49	Pilchowice ** (Bóbr)	b.d.	b.d.	b.d.	24,0	50,0	26,0	b.d.	b.d.
50	Złotniki ** (Kwisa)	b.d.	b.d.	b.d.	9,7	12,1	2,4	b.d.	b.d.
51	Leśna ** (Kwisa)	b.d.	b.d.	b.d.	7,0	16,8	9,8	b.d.	b.d.
52	Lubachów ** (Bystrzyca)	b.d.	b.d.	b.d.	4,9	6,8	1,9	b.d.	b.d.

* wartości stałe

** Zbiorniki energetyczne

**** Ujęcie wody pitnej

*****zbiornik przepływowy

" rzędne piętrzenia zbiornika Włocławek (m n.p.m.): Min PP: 56,5, NPP: 57,3 MaxPP: 57,3

" rzędne piętrzenia zbiornika Dębe (m n.p.m.): Min PP: 78,52, NPP: 79,02 MaxPP: 79,22

Obszar administrowany przez RZGW w Białymstoku

Zbiornik Siemianówka pracuje zgodnie z obowiązującymi instrukcjami. Aktualna pojemność powodziowa wynosi 12,3 mln m³. Zbiornik dysponuje rezerwą powodziową na poziomie 86%.

Obszar administrowany przez RZGW w Bydgoszczy

Wszystkie zbiorniki dysponują pełną rezerwą powodziową. Parametry zbiorników z godz. 6:00 UTC przedstawiają się następująco: na zbiorniku Pakość rzędna piętrzenia wynosi 77,62 m n.p.m. (212 cm > MinPP), odpływ średni ze zbiornika wynosi 2,3 m³/s. Na zbiorniku Gopło rzędna piętrzenia wynosi 76,92 m n.p.m. (24 cm > NPP), odpływ średni wynosi 2,2 m³/s

Obszar administrowany przez RZGW w Gdańsku

W regionie wodnym Dolnej Wisły brak dużych, sztucznych zbiorników wodnych o istotnym znaczeniu przeciwpowodziowym objętych systemem monitorowania w ramach osłony przeciwpowodziowej kraju. Informacje o zbiorniku we Włocławku, który ma znaczenie dla osłony regionu, podaje RZGW w Warszawie.

Obszar administrowany przez RZGW w Gliwicach

Zgodnie z zaleceniami OTKZ zbiorniki Dzierżno Duże i Wisła Czarne posiadają obniżony poziom piętrzenia. Zbiornik Kuźnica Warężyńska na Przemszy posiada 98% rezerwy powodziowej. Zbiornik Pogoria III na rzece Pogoria posiada 74% rezerwy powodziowej. Na pozostałych zbiornikach będących w administracji RZGW w Gliwicach rezerwa powodziowa jest w pełni zachowana.

Sytuacja w dorzeczu Górnej Odry po stronie czeskiej:

Wszystkie zbiorniki pracują w zakresie swoich pojemności użytkowych i posiadają pełne rezerwy powodziowe (100%).

Źródło informacji - portal Povodi Odry, stan na 18.07.2021 r., godz. 10:10 CEST.

Obszar administrowany przez RZGW w Krakowie

W związku z intensywnymi, lokalnymi opadami deszczu dzisiejszej nocy, obejmującymi swym zasięgiem część zlewni Raby powyżej zbiornika Dobczyce, w tym zlewnie potoków Krzczonówka i Lubieńka, odnotowano gwałtowny spływ wód opadowych oraz wzrosty stanów wód. Na Rabie wzrost stanu wody zaznaczył się na odcinku od zbiornika Dobczyce do ujścia Lubieńki, a dopływ do zbiornika Dobczyce w kulminacji osiągnął 180 m³/s. W tym czasie zretencjonowano 2,5 mln m³. W związku z utrzymującymi się dużymi dopływami do zbiornika oraz przekroczeniem NPP podjęto decyzję o zwiększeniu odpływu ze zbiornika do 60 m³/s. Aktualnie zbiornik posiada 98% rezerwy powodziowej. Sytuacja na zbiornikach jest na bieżąco monitorowana. Na innych obiektach rezerwy zgodne z instrukcjami gospodarowania wodą.

Obszar administrowany przez RZGW w Poznaniu

Wszystkie zbiorniki posiada rezerwę powodziową większą od wymaganej.

Na zbiorniku Jeziorsko rzędna piętrzenia wynosi 118,53 m n.p.m. (od wczoraj – 2 cm, 147 cm poniżej NPP), średni dopływ do zbiornika wynosi 14,6 m³/s przy odpływie średnim z ostatniej doby 22,0 m³/s. Zbiornik dysponuje rezerwą 111,6 mln m³, z możliwością powiększenia o dalsze 20,5 mln m³ pojemności forsowanej. Na zbiorniku Poraj rzędna piętrzenia wynosi 275,44 m n.p.m. (od wczoraj - 2 cm, 6 cm poniżej NPP), średni dopływ do zbiornika wynosi 2,7 m³/s przy odpływie średnim z ostatniej doby 3,5 m³/s. Zbiornik dysponuje rezerwą 7,6 mln m³, z możliwością powiększenia o dalsze 4,1 mln m³ pojemności forsowanej.

Obszar administrowany przez RZGW w Rzeszowie

Sytuacja na zbiornikach retencyjnych znajdujących się na terenie RZGW w Rzeszowie jest na bieżąco monitorowana. Wszystkie zbiorniki posiadają rezerwy większe od wymaganych. Zbiorniki retencyjne zapewniają odpływy większe od nienaruszalnych zgodnie z instrukcjami gospodarowania wodą.

Na zbiorniku Klimkówka rzędna piętrzenia wynosi 394,56 m n.p.m., średni dopływ do zbiornika wynosi 0,6 m³/s przy odpływie średnim z ostatniej doby 2,0 m³/s. Zbiornik dysponuje rezerwą 11,1 mln m³. Na zbiorniku Besko rzędna piętrzenia wynosi 329,31 m n.p.m., średni dopływ do zbiornika wynosi 0,2 m³/s przy odpływie średnim z ostatniej doby 0,9 m³/s. Zbiornik dysponuje rezerwą 7,2 mln m³. Na zbiorniku Solina rzędna piętrzenia wynosi 413,73 m n.p.m., dopływ do zbiornika wynosi 3,8 m³/s przy odpływie średnim z ostatniej doby 8,1 m³/s. Zbiornik dysponuje rezerwą 107,7 mln m³.

Obszar administrowany przez RZGW w Warszawie

Zbiorniki retencyjne administrowane przez RZGW w Warszawie pracują zgodnie z obowiązującymi instrukcjami. Zbiornik Wióry na Świślinie posiada 97% rezerwy powodziowej, pozostałe zbiorniki posiadają rezerwy powodziowe większe od wymaganych.

Na Zbiorniku Włocławek dopływ średni dobowy na godz. 6:00 UTC wynosił około 715 m³/s, natomiast odpływ około 700 m³/s. Rzędna wody dolnej śluzy: 43,65 m n.p.m.

Na Zbiorniku Dębe dopływ średni dobowy na godz. 6:00 UTC wynosił około 180 m³/s, natomiast odpływ około 165 m³/s.

Obszar administrowany przez RZGW we Wrocławiu

Wszystkie zbiorniki posiadają wolne pojemności powodziowe i dodatkowe. Dopływy do zbiorników kształtują się w strefie stanów średnich. Urządzenia upustowe są drożne, urządzenia manewrowe są sprawne. Suche zbiorniki przeciwpowodziowe nie piętrzą wody. Poldery przeciwpowodziowe nie piętrzą wody. Wszystkie zbiorniki pracują zgodnie z instrukcjami gospodarowania wodą.

10. Informacja o żeglowności rzek i stanie urządzeń hydrotechnicznych.

RZGW w Białymstoku

W dniach **23-24 i 24-25 lipca 2021** na rzece Netta w Augustowie odbędą się zawody sportowe. Na rzece Netta do 26 lipca 2021 przesunięty zostanie szlak żeglowny wyznaczony bojami zielonymi i czerwonymi. Część rzeki Netta zostanie zamknięta dla ruchu jednostek pływających i oznaczona bojami żółtymi. Szczegółowe informacje zawarto w komunikacie nawigacyjnym nr 18/2021.

Na odcinku Kanału Augustowskiego od śluzy Augustów do śluzy Dębowo oraz na równoległym odcinku rzeki Netty trwają prace konserwacyjne polegające na wycinie roślinności wodnej, przez co mogą wystąpić utrudnienia w poruszaniu się jednostkami wodnymi - szczegóły informacji zawarto w [komunikacie nawigacyjnym nr 17/2021](#)

W dniach **16-18 lipca 2021** na jeziorze Necko odbędą się XVI Motorowodne Mistrzostwa Świata „Necko Endurance 2021”. Na jeziorze Necko do 19 lipca zostanie przesunięty szlak żeglowny wyznaczony bojami zielonymi i czerwonymi. Część akwenu zostanie zamknięta dla ruchu jednostek pływających i oznaczona bojami żółtymi. Szczegółowe informacje zawarto w [komunikacie nawigacyjnym nr 16/2021](#).

Od dnia **5 lipca br. w km 150+457 drogi wodnej rzeki Narwi** (m. Ostrołęka) z uwagi na poprawę sytuacji hydrologicznej cała szerokość koryta rzeki jest drożna. [Komunikat Nawigacyjny nr 15/2021](#)

W dniach 21-30.06.2021 przeprowadzono pomiary głębokości tranzytowych na drodze wodnej rzeki Narew. Aktualna głębokość tranzytowa na drodze wodnej rzeki **Narwi w km 83+500 - 248+500** (od ujścia rzeki Orzyc do ujścia rzeki Pisy) wynosi 40 cm. Ze względu na niskie głębokości tranzytowe należy zachować szczególną ostrożność. W [komunikacie nawigacyjnym nr 14/2021](#) znajduje się wykaz utrudnień żeglugowych na poszczególnych odcinkach drogi wodnej.

Otwarte dla żeglugi są drogi wodne:

- **rzeka Narew od km 83+500 do 248+500** tj. od ujścia rzeki Orzyc do ujścia rzeki Biebrzy ([komunikat nawigacyjny nr 7/2021](#)) wraz z odcinkiem w rejonie mostu w miejscowości **Grabowo w km 144+750** ([komunikat nawigacyjny nr 8/2021](#)).
- **System Wielkich Jezior Mazurskich** ([komunikat nawigacyjny nr 5/2021](#)).
- **Kanał Augustowski** ([komunikat nawigacyjny nr 4/2021](#)) wraz ze śluzami Gorczyzna ([komunikat nawigacyjny nr 11/2021](#)) i Paniewo ([komunikat nawigacyjny nr 12/2021](#)).
- **rzeka Pisa od jeziora Roś (km 80+000) do ujścia Pisy do Narwi (km 0+000)** ([komunikacie nawigacyjnym nr 10/2021](#)).

Od dnia **12.05.2021** na **Kanale Tałckim, Kanale Grunwaldzkim oraz Kanale Mioduńskim** (główny odcinek drogi wodnej Systemu Wielkich Jezior Mazurskich) obowiązuje zmieniona organizacja ruchu i tymczasowe oznakowanie nawigacyjne w związku z prowadzonymi pracami remontowymi - szczegóły informacji zawarto w [komunikacie nawigacyjnym nr 9/2021](#).

Od dnia **27.04.2021** w **Kanale Szymońskim** (km 40+340 – 42+700 głównej drogi wodnej Systemu Wielkich Jezior Mazurskich) obowiązuje zmieniona organizacja ruchu i tymczasowe oznakowanie nawigacyjne w związku z prowadzonymi pracami remontowymi - szczegóły informacji zawarto w [komunikacie nawigacyjnym nr 6/2021](#).

Komunikaty nawigacyjne dostępne są pod adresem: <https://bialystok.wody.gov.pl/komunikaty-nawigacyjne>.

RZGW w Bydgoszczy

W dniach **16 lipca 2021 r.**, od godz. 13.00 do godz. 20.00, **17 lipca 2021 r.**, od godz. 10.00 do godz. 18.30, **18 lipca 2021 r.**, od godz. 10.00 do godz. 18.00 na **Jeziorze Gopło w km od 54+500 do 57+200**, odbędą się regaty wioślarskie „ENEA Mistrzostwa Polski Juniorów w Wioślarstwie”. Podczas trwania regat przestrzegane będą przepisy żeglugowe na śródlądowych drogach wodnych. Na czas trwania poszczególnych biegów organizator wystawi pływający lub

brzegowy znak żeglugowy A.1, w odległości około 100 m od startu i mety toru regatowego. W czasie trwania przerw pomiędzy poszczególnymi biegami organizator umożliwi przepłynięcie oczekującym statkom, nie wpływając na tor regatowy. [Komunikat nawigacyjny nr 7/2021 z 05.07.2021 r.](#)

W dniach **22 lipca 2021 r.**, od godz. 13.30 do godz. 20.00, **23 lipca 2021 r.**, od godz. 09.30 do godz. 18.00, **24 lipca 2021 r.**, od godz. 09.30 do godz. 18.00, **25 lipca 2021 r.**, od godz. 08.30 do godz. 18.00, 00 **na Jeziorze Gopło w km od 54+500 do 57+200, odbędą się regaty wioślarskie „Ogólnopolska Olimpiada Młodzieży i ENEA Mistrzostwa Polski Juniorów w Wioślarstwie”**. Podczas trwania regat przestrzegane będą przepisy żeglugowe na śródlądowych drogach wodnych. Na czas trwania poszczególnych biegów organizator wystawi pływający lub brzegowy znak żeglugowy A.1, w odległości około 100 m od startu i mety toru regatowego. W czasie trwania przerw pomiędzy poszczególnymi biegami organizator umożliwi przepłynięcie oczekującym statkom, nie wpływając na tor regatowy. [Komunikat nawigacyjny nr 8/2021 z 05.07.2021 r.](#)

Otwarto dla żeglugi administrowane śródlądowe drogi wodne na połączeniu wodnym Wisła – Odra oraz na połączeniu wodnym rzeka Warta – Kanał Bydgoski, na odcinkach wskazanych poniżej:

- I. na połączeniu wodnym Wisła – Odra
 - **Kanał Bydgoski** w km drogi wodnej od 14+800 do 38+900
 - **Noteć dolna** w km drogi wodnej od 38+900 do 176+200
- II. na połączeniu wodnym Warta – Kanał Bydgoski
 - **Kanał Ślesiński** w km drogi wodnej od 26+460 do 32+000
 - **Jezioro Gopło** w km drogi wodnej od 32+000 do 59+500
 - **Noteć górna** w km drogi wodnej od 59+500 do 121+600
 - **Kanał Górnonotecki** w km drogi wodnej od 121+600 do 146+600

Szczegóły dotyczące głębokości tranzytowych i czasu śluzowania w [komunikacie nawigacyjnym nr 2/2021](#).

W związku z koniecznością przeprowadzenia dodatkowych robót, realizowanych w ramach zadania „Modernizacja stopni wodnych na dolnej i górnej skanalizowanej Noteci - Łochowo” na odcinku połączenia wodnego **Warta-Kanał Bydgoski w km 144+980**, termin ukończenia **prac na Śluzie nr 7 Łochowo** zostaje wydłużony. W związku z powyższym droga wodna w ww. kilometrażu będzie całkowicie zamknięta dla ruchu żeglugowego **do odwołania**. [Komunikat nawigacyjny nr 43/2020](#).

Komunikaty nawigacyjne dostępne są pod adresem: <http://bydgoszcz.wody.gov.pl/komunikaty-nawigacyjne>

RZGW w Gdańsku

Otwarta dla żeglugi jest droga wodna **Wisły od km 679+600 do km 942+300** [\(komunikat nr 7/2021\)](#).

Otwarte dla żeglugi są drogi wodne [\(komunikat nr 10/2021\)](#):

- **Szarpawa (od km 000 + 000 do km 25 + 400),**
- **Nogat (od km 000 + 000 do km 62 + 000),**
- **Wisła Królewiecka (od km 0 + 000 – 11 + 900),**
- **Kanał Jagielloński (od km 0 + 000 - do km 4+700),**
- **Jezioro Drużno (od km 0 + 000 do km 7 + 400),**
- **System Kanału Elbląskiego,**
- **Elbląg (od km 0 + 000 – do km 3 + 700),**
- **Brda (km 0+000 – 14+800 z wyłączeniem odcinka od km 10 + 200 do km 10 + 400),**

Czas pracy śluz i pochylni zamieszczono w [komunikacie nr 8/2021](#).

Od 02.06.2021 r. wprowadza się zakaz zawracania jednostek pływających w miejscach innych niż wyznaczone i odpowiednio oznakowane obrotnice na **Kanale Elbląskim**, tj. na górnym stanowisku **pochylni Buczyniec i między pochylniami Oleśnica a Jelenia w km 43+500**. Szczegóły w [komunikacie nr 15/2021](#).

Z uwagi na zły stan techniczny Mostu Uniwersyteckiego w Bydgoszczy do odwołania został zamknięty szlak żeglugowy na rzece **Brdzie od km 10+200 do km 10+400** ([komunikat nr 3/2021](#)).

Rzeka Tuga – droga wodna na rzece Tudze zostanie otwarta po wykonaniu wszystkich czynności umożliwiających bezpieczną i sprawną żeglugę. Otwarcie zostanie ogłoszone w osobnym komunikacie. Zgodnie z komunikatem nr 43/2020 od dnia 01.01.2021 r. do 30.06.2022 r. ograniczona została szerokość szlaku żeglugowego na rz. Tudze od km 0+000 do km 0+723 do 4m.

Komunikaty nawigacyjne dostępne są pod adresem: <https://gdansk.wody.gov.pl/komunikaty-nawigacyjne>

RZGW w Gliwicach

Po usunięciu awarii dolnej zasowy śluzy pociągowej Januszkowice otwiera się w dniu **14.07.2021 r. od godziny 11:30** żeglugę przez **OH Januszkowice km 105+600** Odrzańskiej Drogi Wodnej.

Otwarto dla żeglugi **Odrzańską Drogę Wodną (ODW) w km 51+000 (miasto Racibórz) – 168+200 (OH Chróście)** ([komunikat nawigacyjny nr 11/2021](#)) oraz w **km 168+200 (OH Chróście) – 181+300 (granica RZGW Gliwice)** ([komunikat nawigacyjny nr 12/2021](#)). Dodatkowo traci ważność ograniczenie zawarte w komunikacie nawigacyjnym nr 11/2021: „Zabytkowa śluza Koźle - z uwagi na zamulenie kanałów: dopływowego i odpływowego zostaje ograniczona głębokość tranzytowa do 50 cm”. Aktualnie ograniczeniem dla śluzowania są wymiary śluzy i głębokość tranzytowa na odcinkach powyżej i poniżej śluzy.

Otwarto dla żeglugi szlak żeglugowy **Kanału Gliwickiego** na odcinku **Port Gliwice – awanport górny śluzy Dzierżno** ([komunikat nawigacyjny nr 5/2021](#)) i na odcinku **ujście do rzeki Odry – awanport górny śluzy Dzierżno (0+000 – 30+890)** ([komunikat nawigacyjny nr 7/2021](#)).

Z uwagi na konieczność wymiany lin nośnych przeciw汪 zasowy Stoney’a, od dnia **08.07.2021 r. od godz. 14:00 do dnia 31.08.2021 r.**, **komora południowa śluzy Kłodnica (km 3+630 Kanału Gliwickiego)** będzie zamknięta.

Od dnia **11.06.2021 r. od godz. 13:00** zostaje ograniczona do 15 m szerokość szlaku żeglownego w **km 6+000 – 7+000 Kanału Gliwickiego** (sekcja I – odcinek: śluza Kłodnica – śluza Nowa Wieś). Ograniczenie spowodowane jest robotami budowlanymi związanymi z budową obiektu mostowego realizowanymi przez firmę STRABAG. Z uwagi na prace wykonywane przy użyciu sprzętu pływającego oraz umiejscowieniem podpór tymczasowych w korycie kanału należy zachować szczególną ostrożność w miejscu przejścia przez w/w odcinek szlaku. [Komunikat nawigacyjny nr 18/2021](#).

Komunikaty nawigacyjne dostępne są pod adresem: <https://gliwice.wody.gov.pl/komunikaty-nawigacyjne>

RZGW w Krakowie

Nowe: Zgodnie z treścią [komunikatu nawigacyjnego nr 18/2021](#) szlak żeglowny na rzece Wiśle w dniu 04.09.2021 r. w godz. 19:45 – 22:30 zostanie wyłączony z ruchu żeglugowego na odcinku w km 76+450 (most Dębnicki) do 77+190 (Most Grunwaldzki) – z uwagi na spektakl plenerowy pod nazwą „20 Wielka Parada Smoków – smoki 75-lecia Teatru Groteska” .

Zgodnie z treścią [komunikatu nawigacyjnego nr 15/2021](#) od dnia **20.06.2021 r. do dnia 31.12.2021 r.** na odcinku rzeki **Wisły w km 223+600 – 223+700** mogą wystąpić utrudnienia w żegludze związane z okresowym uruchamianiem progu piętrzącego Elektrowni w Połańcu zlokalizowanego w km 223+650 rzeki Wisły, związanym z niskimi przepływami.

Szlak żeglowny na odcinku **od km 0+600 do 92+600 Wisły otwarty dla żeglugi** przy ograniczeniu jego parametrów. W km 79+000 do km 80+900 mogą wystąpić dodatkowe utrudnienia w żegludze w związku z realizacją prac pn. „Prace na linii kolejowej E30 na odcinku Kraków Główny Towarowy – Rudzice wraz z dobudową torów linii aglomeracyjnej”. Na czas prowadzenia prac szlak żeglowny oznakowany został dodatkowymi znakami żeglugowymi, a odcinek drogi wodnej od km 79+100 do km 80+900 (Stopień Wodny Dąbie) zostanie wyłączony z uprawiania żeglugi nocnej i oznakowany sygnalizacją świetlną.

Od km 92+600 do km 175+400 – odcinek otwarty dla żeglugi. Wymagana głębokość tranzytowa wynosząca 1,6 m lokalnie nie jest zachowana.

Od km 175+400 do km 295+200 – odcinek otwarty dla żeglugi. Wymagana głębokość tranzytowa wynosząca 1,6 m lokalnie nie jest zachowana.

Komunikaty nawigacyjne dostępne są pod adresem: <http://krakow.wody.gov.pl/komunikaty-nawigacyjne>

RZGW w Lublinie

Z uwagi na obecną sytuację hydrologiczną głębokość tranzytowa drogi wodnej rzeki **Bug w km 42+200 - 224+200** wynosi 20 cm przy stanie wody na wodowskazach: Małkinia - 142 cm i Wyszków - 221 cm. Prowadzenie żeglugi na omawianym odcinku wymaga zachowania szczególnej ostrożności oraz znajomości lokalnych warunków nawigacyjnych. Szczegóły w komunikacie nawigacyjnym nr 4/2021.

Otwarto dla żeglugi drogę wodną rzeki **Bug od km 42+200 do 224+200**. W związku z powyższym wyżej wymieniony odcinek drogi wodnej jest otwarty. Szczegóły w komunikatach nawigacyjnych [nr 2/2021](#) i [3/2021](#).

Komunikaty nawigacyjne dostępne są pod adresem: <http://lublin.wody.gov.pl/komunikaty-nawigacyjne>

RZGW w Poznaniu

Na obszarze administrowanym przez RZGW w Poznaniu otwarte dla żeglugi są wszystkie drogi wodne, tj.: rz. Warta w km 0+000 – 406+600, Kanał Ślesiński w km 0+000 – 26+460.

W związku z niskimi wartościami głębokości tranzytowej (około 40 cm w m. Łąd) uniemożliwiającymi przeprowadzenie sondowania należy zachować szczególną ostrożność.

Komunikaty nawigacyjne dostępne są pod adresem: <http://poznan.wody.gov.pl/komunikaty-nawigacyjne>

RZGW w Szczecinie

Ze względu na występujące niskie głębokości tranzytowe na **III odcinku rzeki Odry tj. od km 617,6 (ujście rzeki Warty) do km 667,2 (m. Hohensaaten)** administracja drogi wodnej do odwołania zaprzestaje wykonywania sondowań i kontroli wskazanego odcinka drogi wodnej. Szczegóły w [komunikacie 21/2021](#).

Śluza Schwedt jest całkowicie zamknięta dla żeglugi, a ponadto śluzy: Lehnitz, Hohensaaten Ost, Hohensaaten West pracują jedynie w godz.: 07:00 – 14:30. Graniczny odcinek rzeki Odry należy przekraczać z najwyższą ostrożnością.

Na moście w Siekierkach km 653+900 rzeki Odry są prowadzone prace remontowe z częściowym zamknięciem przęsła żeglownego. Szczegóły w [komunikacie 16/2021](#). Proszę zachować szczególną ostrożność przechodząc wskazanym rejonem.

Zakład Linii Kolejowych w Szczecinie informuje, że w terminie **od 01.07.2021 do 28.08.2021** obowiązuje nowy harmonogram otwarcia mostu zwodzonego w Podjuchach km 733,7 rzeki Regalicy. Nowy harmonogram można pobrać [tutaj](#).

Komunikaty nawigacyjne dostępne są pod adresem: <https://szczecin.wody.gov.pl/komunikaty-nawigacyjne>

RZGW w Warszawie

Oznakowanie szlaku żeglownego zostało wystawione na drodze wodnej **Wisły w km 551 - 629**, to znaczy od Modlina do Płocka, oraz w **km 295+200 – 431+900**, to znaczy od ujścia Sanny do ujścia Radomki. W związku z powyższym droga wodna na ww. odcinkach jest otwarta. Szczegóły w [komunikacie nawigacyjnym nr 14/2021](#) oraz [komunikacie nawigacyjnym nr 15/2021](#).

Przypominamy o istniejącym w **km 425+950 Wisły** w rejonie m. Świerże Górne progu podpiętrzającym wodę na cele Elektrowni Kozienice. Droga wodna w rejonie progu pozostaje zamknięta do odwołania.

Pływające oznakowanie szlaku żeglownego zostało wystawione na drodze wodnej **Wisły w km 500+000–551+000**, to znaczy od Mostu Południowego w Warszawie do ujścia Narwi, oraz w **km 629+000-680+000**, to znaczy od Płocka

do Włocławka. W związku z powyższym droga wodna Wisły jest otwarta. Szczegóły dostępne są w [Komunikacie nawigacyjnym nr 11/2021](#) oraz [komunikacie nawigacyjnym nr 13/2021](#).

Informujemy o utrudnieniach żeglugowych związanych z pozostałościami po budowie w rejonie mostu Południowego na Wiśle w Warszawie, w km 500+000 szlaku żeglownego Wisły. Najlepsze warunki żeglugowe do przepłynięcia pod mostem występują między pierwszym a drugim filarem, licząc od lewego brzegu, patrząc zgodnie z kierunkiem nurtu. Prosimy o zachowanie szczególnej ostrożności ze względu na pozostawione w korycie pale, płyty żelbetowe i inne elementy konstrukcyjne. Po usunięciu omawianych przeszkód zostanie wydany stosowny komunikat nawigacyjny. Szczegóły dostępne w [Komunikacie nawigacyjnym nr 8/2021](#).

Oznakowanie szlaków żeglownych zostało wystawione na następujących drogach wodnych:

- rzeka Wisła (wraz ze Zbiornikiem Włocławskim) km 500+000-551+000, 629+000–680+000,
- Kanał Żerański km 0+000 – 17+200,
- rzeka Narew (wraz z Jeziolem Zegrzyńskim) km 21+600 – 83+500,
- rzeka Bug km 0+000 – 42+200.

W związku z powyższym wyżej wymienione odcinki dróg wodnych są otwarte. Szczegóły dostępne w [Komunikacie nawigacyjnym nr 6/2021](#)

Śluzowania jednostek pływających na śluzie Stopnia Wodnego Włocławek będą wykonywane, jeżeli poziom wody dolnego stanowiska stopnia (poniżej śluzy) będzie równy lub wyższy od rzędnej 42,80 m n.p.m. Poniżej tej wartości śluzowania nie będą realizowane. Szczegółowe informacje na temat aktualnej możliwości śluzowania można uzyskać pod numerami telefonów: 54 233 93 95 wew. 22 lub 55; kom. 609 811 099; 601 381 189.

Śluza Żerań i Śluza Włocławek pracują zgodnie z zasadami:

Śluza Żerań:

- czynna codziennie od poniedziałku do niedzieli i w dni świąteczne w godzinach: 7.00 – 15.00,
- w miesiącach: czerwiec, lipiec, sierpień, wrzesień – w każdy piątek, sobotę, niedzielę i święto czas pracy śluzy wydłużony do godziny 19.00,
- ostatnie śluzowanie rozpoczyna się nie później niż na pół godziny przed końcem czasu pracy śluzy, to znaczy odpowiednio o 14.30 albo 18.30, ze względu na długi czas trwania śluzowania,
- szczegółowe informacje na temat aktualnej możliwości śluzowania można uzyskać pod numerami telefonu: 22 811 47 20.

Śluza Włocławek:

- czynna całą dobę we wszystkie dni tygodnia,
- śluzowania jednostek rekreacyjnych odbywają się w wyznaczonych godzinach: 8.00, 11.00, 14.00, 17.00, 20.00; lub gdy zbiorą się minimum trzy jednostki,
- śluzowania jednostek pływających będą wykonywane, jeżeli poziom wody dolnego stanowiska stopnia (poniżej śluzy) będzie równy lub wyższy od rzędnej 42,80 m n.p.m.; poniżej tej wartości śluzowania nie będą realizowane.
- szczegółowe informacje na temat aktualnej możliwości śluzowania można uzyskać pod numerami telefonów: 54 233 93 95 wew. 22 lub 55; kom. 609 811 099; 601 381 189.
- dodatkowo kierujący jednostkami pływającymi mogą kontaktować się z obsługą śluzy na 8 kanale pasma morskiego 156,400 MHz.

Komunikaty nawigacyjne dostępne są pod adresem: <http://warszawa.wody.gov.pl/komunikaty-nawigacyjne>

RZGW we Wrocławiu

Odrzańska Droga Wodna jest otwarta dla żeglugi z wyłączeniem fragmentu Wrocławskiego Węzła Wodnego, tj. odcinka Boczno Szlaku Żeglownego od wejścia do Kanału Miejskiego do śluzy Miejskiej oraz śluzy Szczytniki.

W związku z zakończeniem prac w dolnym awanporcie śluzy Opatowice i przywróceniem normalnego piętrzenia poziomu wody, od dnia **15.07.2021** r. na odcinkach Odrzańskiej Drogi Wodnej od śluzy Opatowice do śluzy Mieszczańskiej **zostają przywrócone głębokości tranzytowe**: od śluzy Opatowice do śluzy Szczytniki do 160 cm; od śluzy Szczytniki do mostu Grunwaldzkiego do 160 cm; od mostu Grunwaldzkiego do mostów Piaskowego i Tumskiego do 120 cm; od mostów Piaskowego i Tumskiego do śluzy Mieszczańskiej do 100 cm. [Komunikat nawigacyjny nr 39/2021 z dnia 14.07.2021 r.](#)

W związku z przebudową przepławki dla ryb, wymagającą obniżenia piętrzenia na stopniu wodnym Brzeg Dolny, zostały znacznie ograniczone możliwości zasilania Odry swobodnie płynącej zrzutami z tego stopnia. Do czasu zakończenia prac, przewidywanych na początek października 2021 r., głębokości tranzytowe na Odrze poniżej stopnia wodnego Malczyce będą zależne jedynie od naturalnych przepływów rzeki oraz możliwych do wykorzystania dyspozycyjnych zasobów wody zgromadzonej w zbiornikach retencyjnych. Dodatkowo we wrześniu 2021 r. jest przewidywane zamknięcie, na okres ok. tygodnia, odcinka ODW od śluzy Rędzin do śluzy Brzeg Dolny. [Komunikat nawigacyjny nr 38/2021 z dnia 06.07.2021 r.](#)

Od dnia 05.07.2021 r. od godz. 10:00 **śluz Mieszczańska** we Wrocławiu zostanie ponownie otwarta dla żeglugi. [Komunikat nawigacyjny nr 37/2021 z dnia 05.07.2021 r.](#)

Od dnia 19.06.2021 od godz. 08:00 r. odcinek rzeki **Odry od śluzy Szczytniki do śluzy Mieszczańskiej** we Wrocławiu odpowiada wymogom regulującym zasady uprawiania żeglugi w porze nocnej (odcinek odpowiednio oznakowany). Szczegóły w [komunikacie nawigacyjnym nr 34/2021](#).

Od dnia 21.06.2021 r. rozpoczęły się próby obciążenia obiektów piętrzących **stopnia wodnego Malczyce** do rzędnej NPP=101,40 m n.p.m. Na odcinku Odrzańskiej Drogi Wodnej od śluzy Brzeg Dolny do śluzy Malczyce oraz poniżej stopnia wodnego Malczyce, przez okres 6 tygodni, mogą występować znaczne wahania piętrzenia oraz prędkości przepływu wody. W związku z powyższym, w tym okresie ze względów bezpieczeństwa, na wskazanym odcinku ODW mogą wystąpić czasowe ograniczenia żeglugi. Wejście na ten akwen będzie wymagało wcześniejszego zgłoszenia i uzgodnienia z ZPH Brzeg Dolny tel.71 31 95 340, 504 134 119 oraz z operatorami śluz w Brzegu Dolnym tel.: 71 31 95 529 i Malczycach tel.: 603 364 346, 504 074 585. [Komunikat nawigacyjny nr 33/2021](#).

Od dnia **03.06.2021** zostaje otwarty dla ruchu lokalnego odcinek **Bocznego Szlaku Żeglownego we Wrocławiu** od wyjścia z dolnego kanału śluzy Szczytniki do wejścia do kanału Miejskiego z głębokością tranzytowa 60 cm. Ze względu na konieczność remontu jazu Psie Pole i przeprowadzanie prac udroźnieniowych **śluz Szczytniki i kanał Miejski wraz ze śluzą Miejska pozostają zamknięte**. [Komunikat nawigacyjny nr 26/2021](#).

W związku z remontem mostu kolejowo w Nietkowicach km 490+500 rzeki Odry zostaną zabite filary pomocnicze zawężające szerokość przęsła żeglownego do 32,5 m. **Prace będą prowadzone od 29.03.2021 r. do 15.08.2021 r.** przez jednostki hydrotechniczne. Pełna treść [komunikatu nawigacyjnego nr 13/2021](#) zawierającego zasady przejścia przez rejon prowadzonych robót znajduje się na stronie internetowej.

W związku z dalszym etapem przebudowy, planuje się **ponowne zamknięcie dla żeglugi śluzy Ratowice w okresie od 01.11.2021 r. do 30.04.2022 r.** [Szczegóły w komunikacie nawigacyjnym nr 9/2021](#).

W związku z pracami remontowymi **na jazie Rędzin**, występują wahania poziomu piętrzenia wody o ok. +/-30 cm od NPP (520 cm) na wodowskaziu wody górnej śluzy Rędzin. [Komunikat nawigacyjny nr 4/2021](#).

W związku z remontem mostu drogowego **w Ścinawie** zostały wybudowane filary mostu tymczasowego ok. 23 m powyżej istniejącej przeprawy, szerokość przęsła żeglownego pod obiema przeprawami wynosi 35 m. Prosimy załogi wszystkich jednostek przechodzących przez ten akwen o zachowanie szczególnej ostrożności, stosowanie się do przedstawionych procedur i wystawianego oznakowania.

W nawiązaniu do komunikatu 40/2020 informuje, że w związku z pracami remontowymi na moście drogowym **w Ścinawie w km 331+900 rzeki Odry** pod przęsłem żeglownym została zawieszona konstrukcja dla wózków serwisowych, która zmniejsza prześwit pod przęsłem żeglownym o 43 cm, do wartości 3,58 m przy stanie Najwyższej Wody Żeglownej (WWŻ). Obowiązuje całkowity zakaz przejścia pod mostem, gdy wózki będą się znajdowały pod

przęsem żeglownym, do czasu potwierdzenia możliwości przejścia na zasadach przedstawianych w [komunikacie nawigacyjnym nr 42/2020](#).

Na moście kolejowym w **Cigacicach w km 470+800 rz. Odry** są prowadzone prace remontowe. Pod przęsem żeglownym w bezpośredniej bliskości znaków skrajni (na zewnątrz szlaku) są podwieszane konstrukcje technologiczne. Wszystkie jednostki przechodzące pod mostem zobowiązane są do zachowania szczególnej ostrożności i powstrzymania się od przejścia w przypadku braku odpowiedniej widzialności lub nieodpowiednich warunków meteorologicznych np. silne porywy wiatru. (tel. do kierownictwa budowy. 577 768 012 lub 577 175 031).

Na moście kolejowym w **Pomorsku w km 477+700 rz. Odry** są prowadzone prace remontowe. Pod przęsem żeglownym w bezpośredniej bliskości znaków skrajni (na zewnątrz szlaku) są podwieszane rusztowania. Wszystkie jednostki przechodzące pod mostem zobowiązane są do zachowania szczególnej ostrożności i powstrzymania się od przejścia w przypadku braku odpowiedniej widzialności lub nieodpowiednich warunków meteorologicznych np. silne porywy wiatru.

Komunikaty nawigacyjne dostępne są pod adresem: <https://wroclaw.wody.gov.pl/komunikaty-nawigacyjne> i <https://wroclaw.wody.gov.pl/sytuacja-hydrologiczno-nawigacyjna>.

11. Inne informacje.

Rzeka Wisła: Pracownicy PGW WP monitorują sytuację w terenie pod kątem występowania zanieczyszczeń na Wiśle poniżej kolektora burzowego przy ul. Farysa w Warszawie - km 522+745.

RZGW w Krakowie:

W związku z intensywnymi opadami o charakterze nawałnym odnotowano lokalne podtopienia w zlewni Skawinki oraz Raby. Na miejsce obecnie zostali skierowani pracownicy Zarządu Zlewni w Krakowie. Sytuacja jest na bieżąco jest monitorowana przez pracowników terenowych pozostających w stałym kontakcie z Centrum Operacyjnym.

RZGW w Warszawie:

W godzinach nocnych z 17 na 18 lipca 2021 r., na skutek obfitych opadów deszczu, doszło do wystąpienia z brzegów wód rzeki Słupianki w rejonie m. Słupno, gm. Słupno, pow. Płocki. Na miejscu działania prowadziła OSP Słupno oraz PSP. Około godziny 02.00 CEST pracownicy PGW WP Zarządu Zlewni we Włocławku, po otrzymaniu informacji o zaistniałej sytuacji i dotarciu w rejon zdarzenia przekazali informacje, że w Słupnie podtopione zostały zabudowania mieszkalne na osiedlu domów jednorodzinnych przy ul. Pocztowej, wezbrana woda Słupianki uszkodziła również urządzenia wodne na Słupiance: jazy, przepusty – trwa inwentaryzacja zniszczeń. Około godziny 03.00 CEST stwierdzono również podniesienie się poziomu wody w cieku Doprowadzalnik Białobrzegi w rejonie m. Wykowo, co było spowodowane przelaniem się wód ze Słupianki. Uruchomiono pompownię w Wykowie i poziom wody w Doprowadzalniku opadł. Ze względu na zalanie infrastruktury energetycznej wystąpiła również awaria zasilania na pompowni Borowiczki – pompownia pracuje na dostarczonym agregacie prądotwórczym. Pracownicy Zarządu Zlewni we Włocławku, przy udziale miejscowych służb zarządzania kryzysowego monitorują sytuację w terenie. Aktualnie poziom wody w Słupiance opada, nie występuje już zagrożenie podtopieniami dla zabudowań, choć wciąż utrzymują się zastoiska wody na przybrzeżnych gruntach uprawnych i terenach zielonych.

RZGW we Wrocławiu: Na terenie gminy Mysłakowice odnotowano lokalne podtopienia, w gminie Zagrodno została podtopiona droga lokalna.

Na zbiorniku Mietków uszkodzeniu uległ układ hydrauliczny jednego z segmentów na budowli zrzutowej, dwa pozostałe segmenty są sprawne. Obecnie zrzut ze zbiornika odbywa się poprzez upusty denne.

Na stopniu wodnym Ratowice nastąpiła w dniu wczorajszym przerwa w dostawie energii elektrycznej, obecnie zasilanie na obiekcie zostało przywrócone.

Komunikat o sytuacji hydrologicznej został opracowany na podstawie danych z regionalnych zarządów gospodarki wodnej (RZGW) oraz z państwowej służby hydrologiczno–meteorologicznej IMGW–PIB przez:

Anna Sobotka

Centrum Operacyjne Ochrony Przeciwpowodziowej

Krajowy Zarząd Gospodarki Wodnej

Państwowe Gospodarstwo Wodne Wody Polskie