

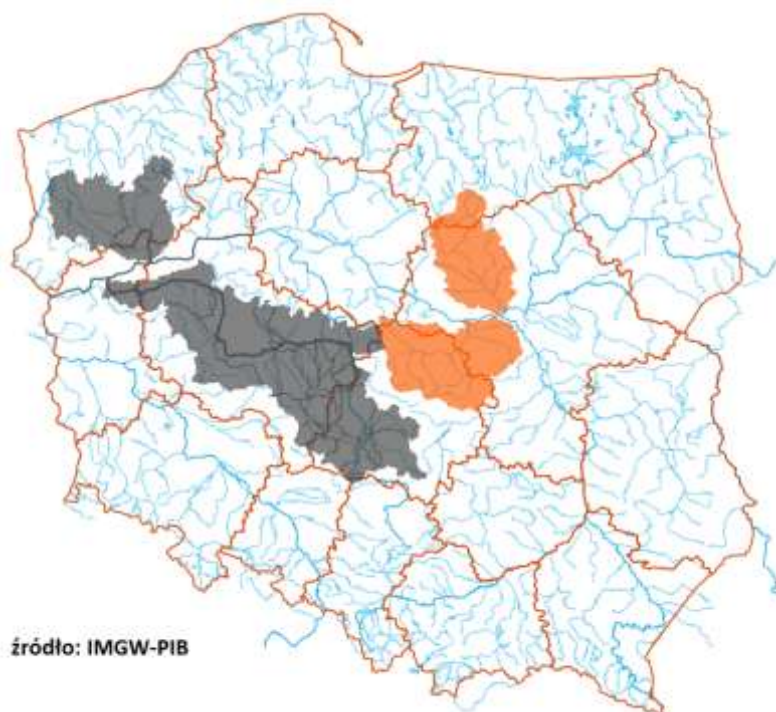
**INFORMACJA O SYTUACJI HYDROLOGICZNO–METEOROLOGICZNEJ W POLSCE  
z dnia 17 lipca 2021 r.**

## 1. Ostrzeżenia hydrologiczne

W dniu 17 lipca 2021 r. (na godz. 11:00) **obowiązują ostrzeżenia hydrologiczne<sup>1</sup> 2 stopnia** dotyczące **wezbrania z przekroczeniem stanów ostrzegawczych**:

– **województwo mazowieckie** (zlewnie Wkry i Bzury) – od godz. 8:30 dnia 17.07.2021 do godz. 9:00 dnia 18.07.2021;

W związku ze spływem wód opadowych w zlewniach Wkry i Bzury przewiduje się wzrost stanu wody, lokalnie w Szreńsku na Mławce przy przekroczonym stanie alarmowym a w Krubicach na Utracie przy przekroczonym stanie ostrzegawczym.



<sup>1</sup> Źródłem prezentowanych danych są informacje zbierane i przetwarzane przez państwową służbę hydrologiczno–meteorologiczną, którymi rozporządza „IMGW–PIB”.

## 2. Ostrzeżenia meteorologiczne

W dniu 17 lipca 2021 r. (na godz. 11:00) **obowiązują ostrzeżenia meteorologiczne<sup>1</sup> 2 stopnia** dotyczące **upału**:

– **województwo pomorskie** (wszystkie powiaty) – od godz. 12:52 dnia 15.07.2021 do godz. 20:00 dnia 17.07.2021;  
Nadal prognozuje się upały. Temperatura maksymalna w dzień od 28°C do 31°C. Temperatura minimalna w nocy od 18°C do 21°C.

– **województwo mazowieckie** (wszystkie powiaty) – od godz. 13:59 dnia 15.07.2021 do godz. 20:00 dnia 17.07.2021;

Prognozuje się upały. Temperatura maksymalna w dzień od 29°C do 33°C. Temperatura minimalna w nocy od 18°C do 21°C.

– **województwo lubelskie** (wszystkie powiaty) – od godz. 13:59 dnia 15.07.2021 do godz. 20:00 dnia 18.07.2021;

Prognozuje się upały. Temperatura maksymalna w dzień od 29°C do 33°C. Temperatura minimalna w nocy od 18°C do 21°C.

– **województwo podlaskie** (wszystkie powiaty) – od godz. 15:06 dnia 15.07.2021 do godz. 20:00 dnia 17.07.2021;

Nadal prognozuje się upały. Temperatura maksymalna w dzień od 30°C do 33°C. Temperatura minimalna w nocy od 19°C do 21°C.

– **województwo warmińsko-mazurskie** (wszystkie powiaty) – od godz. 15:15 dnia 15.07.2021 do godz. 20:00 dnia 17.07.2021;

Nadal prognozuje się upały. Temperatura maksymalna w dzień od 28°C do 32°C. Temperatura minimalna w nocy od 18°C do 21°C.

– **województwo kujawsko-pomorskie** (wszystkie powiaty) – od godz. 21:30 dnia 15.07.2021 do godz. 19:30 dnia 17.07.2021;

Prognozuje się upały. Temperatura maksymalna w dzień od 29°C do 31°C. Temperatura minimalna w nocy około 20°C.

W dniu 17 lipca 2021 r. (na godz. 11:00) **obowiązują ostrzeżenia meteorologiczne<sup>1</sup> 2 stopnia** dotyczące **burz z gradem**:

– **województwo warmińsko-mazurskie** (pow. ełcki, giżycki, kętrzyński, mrągowski, olecki, piski, gołdapski, węgorzewski) – od godz. 8:53 dnia 17.07.2021 do godz. 6:00 dnia 18.07.2021;

Nadal prognozowane są burze, którym miejscami będą towarzyszyć ulewne opady deszczu od 30 mm do 40 mm, lokalnie do 60 mm oraz porywy wiatru lokalnie do 90 km/h. Miejscami grad.

– **województwo warmińsko-mazurskie** (pow. bartoszycki, braniewski, działdowski, elbląski, iławski, lidzbarski, nidzicki, nowomiejski, olsztyński, ostródzki, szczywieński, Elbląg, Olsztyn) – od godz. 8:55 dnia 17.07.2021 do godz. 6:00 dnia 18.07.2021;

Nadal prognozowane są burze, którym miejscami będą towarzyszyć opady deszczu od 30 mm do 40 mm, lokalnie do 60 mm oraz porywy wiatru lokalnie do 90 km/h. Miejscami grad.

– **województwo podlaskie** (wszystkie powiaty) – od godz. 8:55 dnia 17.07.2021 do godz. 9:00 dnia 18.07.2021;

Prognozowane są nadal burze, którym miejscami będą towarzyszyć ulewne opady deszczu od 30 mm do 40 mm, lokalnie do 60 mm oraz porywy wiatru lokalnie do 100 km/h. Miejscami grad.

– **województwo kujawsko-pomorskie** (wszystkie powiaty) – od godz. 11:00 dnia 17.07.2021 do godz. 22:00 dnia 17.07.2021;

Prognozowane są burze, którym miejscami będą towarzyszyć ulewne opady deszczu od 30 mm do 50 mm, lokalnie do 60 mm oraz porywy wiatru do 90 km/h, lokalnie do 100 km/h. Miejscami grad.

– **województwo pomorskie** (wszystkie powiaty) – od godz. 12:00 dnia 17.07.2021 do godz. 22:00 dnia 17.07.2021;

Prognozowane są burze, którym miejscami będą towarzyszyć ulewne opady deszczu od 30 mm do 50 mm, lokalnie do 60 mm oraz porywy wiatru do 90 km/h, lokalnie do 100 km/h. Miejscami grad.

– **województwo lubelskie** (pow. bialski, lubartowski, łukowski, parczewski, puławski, radzyński, rycki, Biała Podlaska) – od godz. 13:00 dnia 17.07.2021 do godz. 9:00 dnia 18.07.2021;

Prognozowane są burze, którym miejscami będą towarzyszyć ulewne opady deszczu od 30 mm do 50 mm oraz porywy wiatru do 90 km/h. Miejscami grad.

– **województwo mazowieckie** (pow. ciechanowski, garwoliński, legionowski, łosicki, makowski, miński, mławski, ostrołęcki, ostrowski, otwocki, przasnyski, pułtuski, siedlecki, sokołowski, węgrowski, wołomiński, wyszkowski, żuromiński, Ostrołęka, Siedlce) – od godz. 14:00 dnia 17.07.2021 do godz. 6:00 dnia 18.07.2021;

Prognozowane są burze, którym miejscami będą towarzyszyć ulewne opady deszczu od 30 mm do 50 mm oraz porywy wiatru do 90 km/h. Miejscami grad.

– **województwo lubuskie** (pow. gorzowski, krośnieński, międzyrzecki, nowosolski, słubicki, strzelecko-drezdenecki, sulęciński, świebodziński, zielonogórski, żagański, żarski, wschowski, Gorzów Wielkopolski, Zielona Góra), **województwo wielkopolskie** (pow. chodzieski, czarnkowsko-trzcianecki, gnieźnieński, grodziski, kościański, leszczyński, międzychodzki, nowotomyski, obornicki, pilski, poznański, słupecki, szamotulski, średzki, śremski, wągrowiecki, wolsztyński, wrzesiński, złotowski, Leszno, Poznań – od godz. 11:11 dnia 17.07.2021 do godz. 22:00 dnia 17.07.2021;

Prognozowane są burze, którym miejscami będą towarzyszyć ulewne opady deszczu od 20 mm do 40 mm, lokalnie do 60 mm oraz porywy wiatru do 80 km/h. Miejscami grad.

W dniu 17 lipca 2021 r. (na godz. 11:00) **obowiązują ostrzeżenia meteorologiczne<sup>1</sup> 1 stopnia** dotyczące **burz z gradem**:

– **województwo mazowieckie** (wszystkie powiaty) – od godz. 11:00 dnia 17.07.2021 do godz. 00:00 dnia 18.07.2021;

Prognozowane są burze, którym miejscami będą towarzyszyć ulewne opady deszczu od 20 mm do 30 mm, lokalnie do 40 mm oraz porywy wiatru do 80 km/h. Miejscami grad.

– **województwo opolskie, dolnośląskie** (wszystkie powiaty) – od godz. 12:00 dnia 17.07.2021 do godz. 00:00 dnia 18.07.2021;

Prognozowane są burze, którym miejscami będą towarzyszyć ulewne opady deszczu od 20 mm do 30 mm, lokalnie do 40 mm oraz porywy wiatru do 80 km/h. Lokalnie grad.

– **województwo małopolskie, śląskie** (wszystkie powiaty), **województwo podkarpackie** (pow. mielecki, ropczycko-sędziszowski, strzyżowski, Krosno) – od godz. 12:00 dnia 17.07.2021 do godz. 1:30 dnia 18.07.2021;

Prognozowane są burze, którym miejscami będą towarzyszyć opady deszczu od 20 mm do 30 mm, lokalnie do 40 mm oraz porywy wiatru do 90 km/h. Miejscami grad.

– **województwo świętokrzyskie** (pow. kielecki, konecki, opatowski, ostrowiecki, sandomierski, skarżyski, starachowicki, staszowski, Kielce) – od godz. 12:00 dnia 17.07.2021 do godz. 00:00 dnia 18.07.2021;

Obserwowane i prognozowane są burze, którym miejscami będą towarzyszyć opady deszczu od 20 mm do 30 mm, lokalnie do 40 mm oraz porywy wiatru do 90 km/h. Miejscami grad.



<sup>1</sup> Źródłem prezentowanych danych są informacje zbierane i przetwarzane przez państwową służbę hydrologiczno–meteorologiczną, którymi rozporządza „IMGW– PIB”.

### 3. Ostrzeżenia dotyczące suszy

W dniu 17 lipca 2021 r. (na godz. 11:00) obowiązują **ostrzeżenia dotyczące suszy hydrologicznej**<sup>1</sup>.

W kolejnych dniach spodziewane jest dalsze utrzymywanie się przepływów wody poniżej SNQ w następujących obszarach:

- **zlewnia Iny i Płoni (woj. zachodniopomorskie)** – od 20.06.2021 do odwołania;
- **zlewnia górnej Warty (woj. łódzkie)** – od 13.07.2021 do odwołania;
- **zlewnie dopływów Warty środkowej od Jeziorska do Noteci (woj. wielkopolskie)** – od 28.06.2021 do odwołania;
- **środkowa Warta, środkowa i dolna Proсна (wielkopolskie)** – od 05.07.2021 do odwołania;
- **środkowa Noteć (woj. wielkopolskie)** – od 13.07.2021 do odwołania;
- **środkowa i dolna Warta, dolna Noteć oraz zlewnia Drawy (woj. lubuskie)** – od 05.07.2021 do odwołania.

**Uwaga!** Ostrzeżenia wydawane są w sytuacji, gdy aktualne lub prognozowane wartości przepływu na stacjach wodowskazowych uznanych za reprezentatywne układają się poniżej SNQ przez minimum 10 dni w co najmniej 3 sąsiednich obszarach hydrologicznych (obejmujących grupę zlewni monitorowanych przez PSHM).

<sup>1</sup> Źródłem prezentowanych danych są informacje zbierane i przetwarzane przez państwową służbę hydrologiczno–meteorologiczną, którymi rozporządza „IMGW– PIB”.

### 4. Przekroczenia stanów alarmowych i ostrzegawczych.

W dniu 17 lipca 2021 (na godz. 11:00) zanotowano przekroczenie stanu alarmowego

- na 1 stacji wodowskazowej w dorzeczu Wisły.

W dniu 17 lipca 2021 (na godz. 11:00) zanotowano przekroczenie stanu ostrzegawczego:

- na 4 stacjach wodowskazowych w dorzeczu Odry.
- na 1 stacji wodowskazowej w dorzeczu Wisły.

Nazwa stacji	Rzeka	Województwo	Stan wody [cm]	Zmiana stanu/24h [cm]	Stan ostrz. [cm]	Stan alarm. [cm]
Barcinek	Kamienica	dolnośląskie	82		80	110
Korzeńsko	Orla	dolnośląskie	257	-8	220	260
<b>Szreńsk</b>	<b>Mławka</b>	<b>mazowieckie</b>	<b>181</b>	<b>7</b>	<b>130</b>	<b>180</b>
Krubice	Utrata	mazowieckie	261	13	220	280
Grabówka	Bierawka	opolskie	96	57	90	140
Gorzów Śląski	Prosna	opolskie	173	10	160	210

Zanotowano opady o dużej wydajności.

OPADY O DUŻEJ WYDAJNOŚCI NA STACJACH METEOROLOGICZNYCH IMGW-PIB						
Województwo	Wartość maksymalnej sumy dobowej opadu*	Stacja, na której wystąpiła maksymalna suma dobowego opadu*	Liczba stacji z sumą opadu powyżej 20 mm	Liczba wszystkich stacji, na których wystąpił opad	Udział procentowy stacji z sumą opadu powyżej 20 mm	Udział procentowy stacji, na których wystąpił opad
	[mm]	-	-	-	[%]	[%]
dolnośląskie	34	WYSZKÓW	6	62	6	71
kujawsko-pomorskie	31	BYDGOSZCZ	1	8	10	80
lubelskie	-	-	0	5	0	26
lubuskie	-	-	0	4	0	40
łódzkie	-	-	0	8	0	34
małopolskie	20	ZAKOPANE	1	66	1	64
mazowieckie	32	RYBIENKO	1	14	5	82
opolskie	-	-	0	10	0	45
podkarpackie	45	POŁONINA WETLIŃSKA	2	35	3	54
podlaskie	22	OSOWIEC	2	13	6	39
pomorskie	39	RADOSTOWO	3	18	11	69
śląskie	36	PILICA	1	24	1	35
świętokrzyskie	-	-	0	18	0	69
warmińsko-mazurskie	56	BARTOSZYCE	7	20	28	80
wielkopolskie	29	NOWA WIEŚ PODGÓRNA	2	18	6	60
zachodniopomorskie	-	-	0	7	0	29

\* Podawany jest w przypadku wystąpienia dobowej sumy opadu większej bądź równej 20 mm.

## 5. Pogotowia i alarmy przeciwpowodziowe.

Nazwa organu ogłaszającego i odwołującego	Obszar obowiązywania	Pogotowie/alarm przeciwpowodziowy	Data i godzina wprowadzenia	Data i godzina odwołania
Wójt Gminy Czosnów	Gmina Czosnów	POGOTOWIE	16.07.2021 godz. 16.00	-

## 6. Informacja o zagrożeniach.

W związku z prognozowanymi opadami burzowymi, istnieje ryzyko wzrostów stanów wody, szczególnie na mniejszych ciekach i w zlewniach zurbanizowanych, a także możliwe wystąpienie przerw w dostawie energii elektrycznej na obiektach.

## 7. Wskazanie działań niezbędnych do podjęcia w ciągu najbliższej doby.

Monitorowanie sytuacji hydrologicznej i meteorologicznej oraz pracy zbiorników przeciwpowodziowych.

## 8. Aktualna sytuacja hydrologiczna.

### Dorzecze Wisły<sup>1</sup>

Stan wody w dorzeczu Wisły układa się w strefie wody średniej i niskiej. Stan wysoki zanotowano na Supraśli oraz lokalnie na Narwi, Wkrze, Bzurze i Drwęcy. Stan niski obserwowano na Wistoku i Bugu oraz lokalnie na Wiśle, Przemyślu, Sole, Rabie, Wistoce, Sanie, Kamiennej, Wieprzu, Pilicy, Narwi, Biebrzy, Pisie i Liwcu.

### Dorzecze Odry<sup>1</sup>

Stan wody w dorzeczu Odry układa się w strefie wody średniej i niskiej, lokalnie wysokiej. Stan wysoki zanotowano na Baryczy, Nerze i Gwdzie oraz lokalnie na Bobrze i Noteci. Stan niski obserwowano na Osobłodzie, Ślężie i Widawce oraz lokalnie na Odrze, Małej Panwi, Nysie Kłodzkiej, Warcie i Noteci.

### Dorzecze Przymorza i dorzecze Pregoły i Niemna<sup>1</sup>

Stan wody w dorzeczach Przymorza, Pregoły i Niemna układa się w strefie wody niskiej i średniej, lokalnie wysokiej. Stan wysoki zanotowano na Łynie i Gubrze. Stan niski zanotowano na Redze, Parsęcie i Słupi.

### Morze Bałtyckie, Zalew Szczeciński i Zalew Wiślany<sup>1</sup>

Poziom wody na stacjach morskich układa się głównie w strefie wody średniej.

<sup>1</sup> Źródłem prezentowanych danych są informacje zbierane i przetwarzane przez państwową służbę hydrologiczno-meteorologiczną, którymi rozporządza „IMGW-PIB”.

### Obszar administrowany przez RZGW w Białymstoku

W ciągu minionej doby w regionie wodnym Narwi oraz w regionie wodnym Łyny i Węgorapy odnotowano opady atmosferyczne powyżej 20 mm na 4 stacjach meteorologicznych: Bartoszyce (Łyna) 56,3 mm, Lidzbark Warmiński (Łyna) 22,4 mm, Osowiec (Biebrza) 28,3 mm, Zamosze (Narew) 20,4 mm.

W zlewniach **Narwi i Biebrzy** obserwowano stabilizację, lokalne wahania oraz wzrosty związane z wystąpieniem opadów atmosferycznych oraz pracą urządzeń hydrotechnicznych. Największe wzrosty odnotowano na stacji Kulesze Chobotki (Nereś) o 12 cm, Sochonie (Czarna) o 19 cm, Piątnica-Łomża (Narew) o 14 cm, Nowogród (Narew) o 12 cm, Zawady (Ślina) spadek o 11 cm. Stany wód utrzymują się w strefie wody średniej i wysokiej, lokalnie niskiej.

W zlewniach **Łyny i Węgorapy** obserwowano stabilizację oraz wzrosty związane z wystąpieniem opadów atmosferycznych oraz pracą urządzeń hydrotechnicznych. Największe wzrosty odnotowano na Łynie – SW Sępopól + 86 cm i SW Smolajny +30 cm. Stany wód utrzymują się w strefie wody średniej i wysokiej.

Na **Wielkich Jeziorach Mazurskich** utrzymują się średnie i niskie stany wód.

W zlewniach **Narwi i Biebrzy** przewiduje się stabilizację oraz wahania z przewagą wzrostów związane z prognozowanymi opadami atmosferycznymi oraz pracą urządzeń hydrotechnicznych. Stany wód utrzymają się w strefie wody niskiej, średniej oraz wysokiej.

W zlewni **Łyny i Węgorapy** przewiduje się stabilizację i wahania z przewagą wzrostów spowodowane prognozowanymi opadami atmosferycznymi oraz wpływem wód opadowych i pracą urządzeń hydrotechnicznych. Stany wód utrzymają się w strefie wody średniej i wysokiej.

Na najbliższą dobę IMGW-PIB prognozuje w dzień zachmurzenie małe i umiarkowane, okresami wzrastające do dużego z przelotnymi opadami deszczu i burzami, także z gradem. Wysokość opadów w czasie burz do 30-40 mm, lokalnie do 60 mm. Temperatura maksymalna od 29°C do 33°C. Wiatr słaby, zmienny, z przewagą kierunków północnych. Podczas burz możliwe porywy do 80 km/h, lokalnie do 90 km/h. W nocy zachmurzenie małe i umiarkowane, miejscami wzrastające do dużego i wtedy przelotne opady deszczu oraz burze, także z gradem. Wysokość opadów w czasie burz do 30-40 mm, lokalnie do 60 mm. Temperatura minimalna od 17°C do 20°C. Wiatr słaby, zmienny. Podczas burz możliwe porywy do 80 km/h, lokalnie do 90 km/h.

### **Obszar administrowany przez RZGW w Bydgoszczy**

W ciągu minionej doby w regionie wodnym Noteci odnotowano opad atmosferyczny: Pakość (zlewnia Noteci Górnej) – 4,6 mm, Białośliwie (zlewnia Noteci Dolnej) – 4,0 mm, Piła (zlewnia Gwdy) – 14,2 mm, Drawno (zlewnia Drawy) – 16,0 mm.

W zlewni rzeki **Noteci** stany wody układają się w strefie stanów niskich oraz średnich oraz lokalnie wysokich.

Na rzece **Dolnej Skanalizowanej Noteci** od m. Nakło nad Notecią do m. Ujście zaobserwowano lokalne okresowe wahania do 11 cm oraz spadki 2 cm w m. Ujście, strefa stanów średnich, wysokich oraz lokalnie niskich.

Poniżej m. Ujście, na pozostałym odcinku DSN odnotowano wzrosty do 12 cm w m. Czarnków, strefa stanów niskich oraz średnich.

Na rzece **Noteci swobodnie płynącej** zarejestrowano wahania do 7 cm, a także spadki do 4 cm w m Santok, strefa stanów niskich.

Na rzece **Górnej Skanalizowanej Noteci** wystąpiły lokalne wzrosty do 3 cm na SW Pakość, strefa stanów niskich oraz średnich.

W ciągu minionej doby, na dopływach, stany rzek układały się w strefie stanów niskich, średnich i wysokich.

W zlewni rzeki **Łobżonka** wystąpiły wahania do 37 cm, strefa stanów niskich.

W zlewni rzeki **Gwdy**, na górnym odcinku odnotowano początkowy wzrost do 20 cm, następnie spadek do 17 cm, strefa stanów wysokich. Na dolnym odcinku wzrost do 22 cm, strefa stanów wysokich.

W zlewni rzeki **Drawy** wystąpił wzrost 5 cm, strefa stanów średnich.

W ciągu najbliższej doby dla dolnego odcinka Noteci i jego dopływów prognozowana jest stabilizacja, a także lokalne wzrosty. Na górnym odcinku Noteci podobnie prognozowana jest stabilizacja oraz spadki, a także wzrosty. Stany wody będą układać się w strefie stanów niskich oraz średnich, a także lokalnie wysokich.

Na najbliższą dobę IMGW-PIB prognozuje zachmurzenie duże z większymi przejaśnieniami, przelotne opady deszczu, miejscami burze, lokalnie z gradem, prognozowana wysokość opadu sięgająca od 5 mm do 39 mm, lokalnie do 40 mm, temperatura w ciągu dnia będzie wahać się od 24°C na zachodzie do 30°C na wschodzie regionu, temperatura minimalna w nocy do 15°C, wiatr słaby i umiarkowany, z kierunków północnych, w czasie burz porywy do 90 km/h.

### **Obszar administrowany przez RZGW w Gdańsku**

**Na Wiśle** obserwuje się stany średnie i niskie.

W ujściowych odcinkach rzek pozostających **pod wpływem Bałtyku i Zatoki Gdańskiej** występują stany średnie i niskie.

W ujściowych odcinkach rzek pozostających **pod wpływem Zalewu Wiślanego** występują stany średnie.

**W zlewni rzek Przymorza** na odcinkach rzek nie pozostających pod wpływem morza występują stany średnie i niskie, miejscami wysokie.

**W zlewni rzek Zalewu Wiślanego** na odcinkach rzek nie pozostających pod wpływem Zalewu Wiślanego występują stany średnie i niskie, miejscami wysokie.

**W zlewni Drwęcy** obserwuje się stany średnie i wysokie.

Na pozostałych **rzekach regionu wodnego Dolnej Wisły** występują stany średnie i niskie, miejscami wysokie.

Na najbliższą dobę IMGW-PIB prognozuje w dzień zachmurzenie umiarkowane i duże. Miejscami przelotny deszcz. Możliwe burze, lokalnie z gradem. Prognozowana wysokość opadów od 5 mm do 15 mm, podczas burz lokalnie do 30 mm. Temperatura maksymalna od 29°C do 31°C, nad morzem od 26°C do 29°C. Wiatr słaby i umiarkowany północny. W czasie burz porywy wiatru do 80 km/h.

W nocy zachmurzenie umiarkowane, miejscami duże z przelotnymi opadami deszczu. Temperatura minimalna od 16°C do 19°C. Wiatr słaby, nad morzem umiarkowany, północno-zachodni.



### **Obszar administrowany przez RZGW w Gliwicach**

W ciągu ostatniej doby odnotowano opady deszczu powyżej 20 mm w zlewni Górnej Odry (strona czeska) maksymalnie: w zlewni Morawicy – 39,2 mm.

Stany wody **w regionie wodnym Małej Wisły** kształtują się w strefie stanów niskich, średnich i punktowo wysokich.

Stany wody **w regionie wodnym Górnej Odry** kształtują się w strefie stanów niskich i średnich.

Na najbliższą dobę IMGW-PIB prognozuje w dzień zachmurzenie umiarkowane i duże. Przelotne opady deszczu i burze, lokalnie z gradem. Wysokość opadów w czasie burz do 30 mm. Temperatura maksymalna od 27°C do 29°C, w rejonach podgórskich od 24°C do 27°C, wysoko w Beskidach od 18°C do 21°C. Wiatr słaby, zmienny, z przewagą północno-zachodniego. Wysoko w górach wiatr słaby i umiarkowany, z kierunków wschodnich. W czasie burz wiatr w porywach do 60 km/h, lokalnie do 80 km/h. W nocy zachmurzenie umiarkowane i duże. Przelotne opady deszczu i burze, miejscami z gradem. Prognozowana wysokość opadów w czasie burz do 25 mm. Nad ranem lokalnie mgła ograniczająca widzialność do 300 m. Temperatura minimalna od 19°C do 21°C, w rejonach podgórskich od 17°C do 19°C, wysoko w Beskidach od 14°C do 17°C. Wiatr słaby, zmienny. Wysoko w górach wiatr słaby i umiarkowany, z kierunków wschodnich. W czasie burz wiatr w porywach do 60 km/h, lokalnie do 80 km/h.

### **Obszar administrowany przez RZGW w Krakowie**

W ciągu minionej doby w regionie wodnym Górnej-Zachodniej Wisły odnotowano opady atmosferyczne o charakterze burzowym. Najwyższe sumy opadów wystąpiły w zlewni Górnego Dunajca do 20,2 mm – w Zakopanem (opad godzinowy 18,2 mm – 15 UTC), w zlewni Szreniawy (do 15,3 mm – Radziemice), w zlewni Nidzicy (do 13,1 mm – Miechów), a także w zlewni Czarnej Staszowskiej (do 12,6 mm – Staszów). Na pozostałym obszarze odnotowano opady do 5 mm.

W ciągu ostatniej doby sytuacja hydrologiczna uległa stabilizacji. Zwierciadła wód układają się głównie w strefie stanów średnich. W strefie stanów wysokich znajduje się jedynie zwierciadło Nidy w profilu Mniszek oraz Szreniawy w profilu Biskupice. Nie odnotowano przekroczeń stanów ostrzegawczych. W ciągu minionej doby w związku ze spływem wód opadowych na rzekach i potokach regionu obserwowano spadki stanów wód. Największe spadki odnotowano na Skawince w profilu Radziszów do 115 cm, na Wiśle na odcinku od ujścia Raby do ujścia Dunajca do 57 cm w profilu Karsy oraz na Białej Tarnowskiej do 38 cm w profilu Ciężkowice. Nieliczne wzrosty obserwowano jedynie na Wiśle od ujścia Wisłoki po Zawichost do 34 cm w Sandomierzu.

Na najbliższą dobę IMGW-PIB prognozuje wystąpienie przelotnych opadów deszczu i burze, lokalnie z gradem. Miejscami suma opadów w czasie burzy od 20 mm do 30 mm, lokalnie do 40 mm.

### **Obszar administrowany przez RZGW w Lublinie**

W ciągu ostatniej doby na obszarze administrowanym przez RZGW w Lublinie opad dobowy o sumie powyżej 20 mm został zaobserwowany na 1 stacji: Rybienko (Bug) 32,0 mm.

**W zlewni Bugu po Krzyczew** notowano spadek poziomu wody w strefie stanów niskich. Na Huczwie zaznaczył się wzrost poziomu wody w strefie stanów średnich, a na Krznie stabilizacja w strefie stanów średnich.

**W zlewni Bugu poniżej profilu Krzyczew** obserwowano spadek stanu wody w strefie wody średniej i niskiej.

**W zlewni Bugu po Krzyczew** spodziewane są spadki bądź wahania poziomu wody w strefie stanów niskich (na Bugu po Krzyczew) oraz średnich (na Huczwie i Krznie).

**W zlewni Bugu poniżej profilu Krzyczew** przewiduje się stabilizację i wahania, z przewagą wzrostów stanu wody, związane z prognozowanymi opadami deszczu o charakterze burzowym – w strefie wody średniej i niskiej.

Na najbliższą dobę IMGW-PIB prognozuje zachmurzenie umiarkowane, okresami wzrastające do dużego. Możliwe przelotne opady deszczu oraz burze, zwłaszcza na północy i zachodzie. Lokalnie grad. Prognozowana suma opadów w czasie burz do 40 mm na północy regionu. Temperatura maksymalna od 29°C na zachodzie do 34°C na wschodzie i północy. Wiatr słaby, z kierunków zmieniających się. W czasie burz porywy wiatru do 80 km/h.



W nocy zachmurzenie umiarkowane, okresami duże. Miejscami przelotne opady deszczu oraz burze. Prognozowana suma opadów w czasie burz do 25 mm. Temperatura minimalna od 17°C do 21°C. Wiatr słaby, z kierunków zmieniających się. W czasie burz porywy wiatru do 65 km/h.

### **Obszar administrowany przez RZGW w Poznaniu**

W ciągu minionej doby w regionie wodnym Warty odnotowano lokalne opady maksymalnie do ok. 28,7 na rz. Warcie w Nowej Wsi Podgórnej.

W regionie wodnym Warty przeważnie wahania stanów, miejscami wzrost lub spadek; zmiany w strefie stanów niskich, na dopływach również w średnich, lokalnie w wysokich.

Minionej doby na **Warcie** do zbiornika Poraj spadek stanów maksymalnie do ok. 14 cm, zmiany w strefie stanów niskich. Dalej do zbiornika Jeziorsko niewielkie wahania ze wzrostem lub spadkiem, stany w strefie niskich, w Mstowie w średnich. Na dopływach tego odcinka przeważnie wahania, maksymalnie do ok. 19 cm na rz. Widawie (Podgórze); zmiany w strefie stanów niskich i średnich, na Grabi (Łask) i Widawce (Szczerców) w wysokich. Na Warcie poniżej zbiornika Jeziorsko początkowo wzrost do ok. 18 cm, dalej aż do ujścia niewielkie wahania, miejscami ze spadkiem lub wzrostem, w strefie stanów niskich. Na dopływach na ogół wahania, miejscami ze wzrostem lub spadkiem, najwyższe zmiany na Nerze (Lutomiersk) – wzrost do ok. 131 cm - związane z pracą urządzeń hydrotechnicznych. Zmiany w strefie stanów średnich i niskich.

W zlewni **Proсны** przeważnie wzrost lub spadek stanów, zmiany maksymalnie do około 43 cm na Prośnie. Zmiany na ogół w strefach stanów wysokich, lokalnie średnich lub niskich; przekroczenie stanu ostrzegawczego na Prośnie w Gorzowie Śląskim.

Na pośrednim stanowisku **Kanału Ślesińskiego** rzędna układa się wokół MaxPP, na szczytowym pomiędzy MinPP a NPP.

W ciągu najbliższej doby na Warcie prognozowane są wahania stanów wody lokalnie ze wzrostem w strefie stanów niskich. Na dolnej Warcie przewidywane spadki stanów w strefie niskich. Na dopływach na ogół spodziewane wahania, miejscami wzrost; zmiany w strefach stanów średnich i niskich, lokalnie w wysokich.

Na najbliższą dobę IMGW-PIB prognozuje zachmurzenie duże z większymi przejaśnieniami; przelotne opady deszczu i burze, lokalnie z gradem; prognozowana wysokość opadu podczas burz do 30 mm; temperatura maksymalna do 28°C, minimalna około 16°C; wiatr słaby i umiarkowany, północno-zachodni i północny; podczas burz porywy wiatru do 80 km/h.

### **Obszar administrowany przez RZGW w Rzeszowie**

W ciągu ostatniej doby na obszarze administracyjnym RZGW Rzeszów zaobserwowano średnie opady w wysokości 5 mm w zlewni Górnego Sanu oraz poniżej 2 mm na pozostałym obszarze administrowanym przez RZGW w Rzeszowie.

Na obszarze **zlewni Sanu i Wisłoka** stany wód układają się w strefie wody średniej i niskiej. W ciągu ostatniej doby na większości stacji wodowskazowych zaobserwowano wzrost stanu wody. Największy wzrost stanu wody miał miejsce w przekroju Gorliczyna na Mlecze (26 cm), Leżachów na Sanie (22 cm), Rzuchów na Sanie (20 cm).

Na obszarze **zlewni Wisłoki i Łęgu** stany wód układają się w strefie wody średniej i niskiej. W ciągu ostatniej doby na większości stacji wodowskazowych zaobserwowano spadek stanu wody. Największy wzrost stanu wody miał miejsce w przekroju Głowaczowa na Grabince (2 cm), Brzeźnica na Brzeźnicy (1 cm).

Na najbliższą dobę IMGW-PIB prognozuje w dzień zachmurzenie umiarkowane i duże. Przelotne opady deszczu i burze, lokalnie z gradem. Prognozowana wysokość opadów w czasie burz do 30 mm. Temperatura maksymalna od 29°C do 31°C. Wiatr słaby, zmienny, z przewagą północno-zachodniego. W czasie burz wiatr w porywach do 60 km/h, lokalnie do 80 km/h. W nocy zachmurzenie umiarkowane i duże. Przelotne opady deszczu i burze, miejscami z gradem. Prognozowana wysokość opadów w czasie burz do 25 mm. Nad ranem lokalnie mgła ograniczająca

widzialność do 300 m. Temperatura minimalna od 19°C do 21°C. Wiatr słaby, zmienny. W czasie burz wiatr w porywach do 60 km/h, lokalnie do 80 km/h. Prognozuje się opady wysokości 4-5 mm na całym obszarze.

#### **Obszar administrowany przez RZGW w Szczecinie**

Stany wody na wodowskazach **Odry granicznej poniżej ujścia Warty** układają się w strefie stanów niskich ze stopniową tendencją wzrostową, w rejonie Gozdowic ustabilizowane w dolnej strefie stanów średnich.

W **ujściowym odcinku Odry** i na **Zalewie Szczecińskim** stany wody występują powyżej stanów średnich (Widuchowa, Gryfino Szczecin), w rejonie Zalewu Szczecińskiego poniżej górnej granicy stanów średnich.

Na **odcinku wybrzeża morskiego** stany wody wahają się w strefie stanów średnich.

Na rz. **Mysłi** stany wody wykazują tendencję spadkową w dolnej strefie stanów średnich.

Na rz. **Inie** stany wody wykazują słabą tendencję spadkową w strefie stanów średnich, w Stargardzie - w górnej strefie stanów średnich (przełoty poniżej SNQ).

Stany **rzek Przymorza Zachodniego** przeważnie wahają się w strefie stanów niskich, lokalnie na Parsęcie – w dolnej strefie stanów średnich.

Na rz. **Redze** stany wody wahają się w strefie stanów niskich, z tendencją spadkową w Trzebiatowie. Na rz. **Parsęcie** stany wody układają się w strefie stanów niskich z tendencją spadkową w dolnym biegu rzeki i ze słabą tendencją wzrostową w górnym biegu (w Bardach i w Tychówku przełoty poniżej SNQ), w Białogardzie stany wody układają się w dolnej strefie stanów średnich. Na rz. **Radwi** stany wody wahają się w strefie stanów niskich. Na rz. **Wieprzy** stany wody wahają się w strefie stanów niskich.

#### **Obszar administrowany przez RZGW w Warszawie**

W ciągu ostatniej doby na obszarze administrowanym przez RZGW w Warszawie opad dobowy o sumie powyżej 20 mm został zaobserwowany na stacji Pilica (zlewnia Pilicy) – 35,5 mm..

Obecnie stany wód na obszarze administrowanym przez RZGW w Warszawie układają się w strefie stanów średnich, lokalnie niskich i wysokich. Na jednej stacji wodowskazowej zaobserwowano stan ostrzegawczy i na jednej stacji – stan alarmowy.

W ciągu najbliższej doby na **Wiśle** prognozuje się: od Zawichostu do Annopola początkowo niewielkie wzrosty stanu wody, następnie spadki w strefie stanów średnich; na stacji Puławy-Azoty początkowo stabilizację stanu wody z ewentualnie niewielkimi wahaniami, następnie wzrosty na granicy strefy stanów niskich i średnich; na stacji Dęblin stabilizację z ewentualnie niewielkimi wahaniami w strefie stanów średnich; od Gusina do Kępy Polskiej niewielkie wzrosty stanu wody w strefie stanów średnich, lokalnie niskich (stacje: Gusin, Warszawa-Bulwary, Modlin); na stacji Włocławek wahania stanu wody w strefie stanów średnich.

Na **dopływach Wisły** od Zawichostu do Włocławka przewiduje się wahania stanu wody w strefie stanów średnich, lokalnie niskich i wysokich.

Na stacji Krubice na **Utracie** stan wody powyżej stanu ostrzegawczego będzie się utrzymywać, możliwe dalsze wzrosty.

W ciągu najbliższej doby na **Narwi od Orzyca po ujście** prognozuje się wzrosty stanu wody początkowo w strefie stanów niskich, następnie średnich. Na dopływach przewiduje się wahania stanu wody w strefie stanów średnich i wysokich.

Na stacji Sześć na **Mławce** stan wody powyżej stanu alarmowego, możliwe dalsze wzrosty.

W zlewni **Bugu od Liwca do ujścia** prognozuje się niewielkie wahania w strefie stanów niskich, lokalnie średnich (stacja Popowo).

Na najbliższą dobę IMGW-PIB prognozuje przelotne opady deszczu oraz burze, lokalnie z gradem. W okresie obowiązywania ostrzeżeń meteorologicznych, prognozowana suma opadów do 30 mm, lokalnie do 40 mm, na północy do 50 mm, lokalnie 60 mm.

## Obszar administrowany przez RZGW we Wrocławiu

W ciągu minionej doby opady deszczu, maksymalne w zlewni Nysy Łużyckiej – 42 mm, Bobu – 31 mm, Bystrzycy – 13 mm, Kaczawy – 13 mm, Nysy Kłodzkiej - 12 mm, w pozostałych zlewniach poniżej 10 mm.

Stany wód na wodowskazach **środkowej Odry** (poniżej ujścia Nysy Kłodzkiej) układają się głównie w strefie stanów niskich, na odcinku skanalizowanym średnich.

Stany wód na wodowskazach **dolnej Odry** (powyżej ujścia Warty) układają się w strefie stanów niskich i średnich.

Stany wód na **pozostałych wodowskazach** układają się w strefie stanów głównie średnich, lokalnie niskich i wysokich oraz miejscami ostrzegawczych. Stan ostrzegawczy został nieznacznie przekroczony w dwóch przekrojach wodowskazowych: w zlewni Baryczy (Korzeńsko na Orli) oraz w zlewni Bobru (Barcinek na Kamienicy). Obecnie obserwuje się spływ wód opadowych w dolne odcinki rzek i związane z tym krótkotrwałe wzrosty stanów wody.

## 9. Informacja o zbiornikach.

		Zbiorniki retencyjne - ogółem								
		Sytuacja na dzień 17.07.2021 r. na godz. 6 <sup>00</sup> (UTC)								
		Zbiorniki rzeka	Odpływ średni [m <sup>3</sup> /s]	Dopływ średni [m <sup>3</sup> /s]	Poj. aktual. [mln m <sup>3</sup> ]	* Poj. norm. [mln m <sup>3</sup> ]	* Poj. Przy Max PP [mln m <sup>3</sup> ]	*Rezerwa pow. wymagana [mln m <sup>3</sup> ]	Aktualna rez. pow. [mln m <sup>3</sup> ]	Rezerwa do wykorzyst. %
		1	2	3	4	5	6	7	8	9
							6-5	6-4	8/7*100	
RZGW w Białymstoku	1	Zb. Siemianówka (Narew)	4,4	2,8	66,5	64,8	79,1	14,3	12,6	88
RZGW w Bydgoszczy	2	Jez. Gopło (Noteć)	2,1	0,7	11,5	-	21,7	7,7	10,1	132
	3	Zb. Pakość (Mała Noteć)	2,3	0,2	22,1	36,3	42,6	6,3	20,5	325
RZGW w Gliwicach	4	Zb. Goczałkowice **** (Wisła)	b.d.	b.d.	b.d.	118,1	161,3	43,2		
	5	Zb. Wisła-Czarne (Wisła)	0,3	0,3	1,9	2,5	4,1	1,6	2,2	141
	6	Zb. Łąka (Pszczynka)	0,6	0,6	7,9	8,0	11,2	3,2	3,4	105
	7	Zb. Kuźnica Wareżyńska (Przemsza)	0,1	0,1	39,3	39,2	46,3	7,1	7,0	98
	8	Zb. Przeczyce (Przemsza)	1,2	1,2	9,9	8,6	20,4	2,9	10,5	368
	9	Zb. Kozłowa Góra (Brynica)	b.d.	b.d.	b.d.	12,6	17,6	5,1		
	10	Zb. Pogoria III (Pogoria)			11,6	11,4	12,0	0,6	0,5	74
	11	Zb. Dzierżno Duże (Kłodnica)	2,0	2,0	59,2	78,0	82,9	6,2	23,7	381
	12	Zb. Pławniowice (Toszecki Potok)			26,5	26,7	29,2	2,50	2,67	107
	13	Zb. Dzierżno Małe (Drama)	0,5	0,5	8,3	9,5	12,3	2,8	4,0	142
	14	Zb. Turawa (Mała Panew)	b.d.	b.d.	b.d.	80,0	92,6	12,6		
	15	Zb. Rybnicki ** (Ruda)	b.d.	b.d.	b.d.	22,1	23,5	1,4	3,9	280

RZGW w Krakowie	16	Zb. Czaniec (Soła)	7,0	3,8	1,0	1,3	1,3	0,0	0,0	
	17	Zb. Porąbka (Soła)	3,8	4,3	20,6	22,0	26,5	4,5	5,9	131
	18	Zb. Tresna (Soła) *	4,3	3,4	53,0	53,9	92,7	38,8	39,7	102
	19	Zb. Świnna Poręba (Skawa)	6,0	16,0	95,7	100,8	160,8	60,1	65,2	108
	20	Zb. Dobczyce (Raba) *	2,3	12,9	90,6	92,7	137,7	45,0	47,2	105
	21	Zb. Chańcza (Czarna)	1,5	1,1	11,5	14,2	23,8	9,6	12,3	128
	22	Zb. Czchów (Dunajec)	60,0	59,0	5,4	7,5	7,5	0,0	2,1	
	23	Zb. Rożnów (Dunajec) *	54,0	117,0	96,1	105,8	155,8	50,0	59,7	119
	24	Zb. Czorsztyn (Dunajec)	21,0	18,8	157,1	176,5	238,6	62,1	81,4	131
	25	Zb. Zesławice (Dłubnia)			0,4	0,4	0,7	0,3	0,3	100
RZGW w Lublinie	26	Zb. Nielisz (Wieprz)	4,3	6,8	20,6	20,6	28,5	7,9	7,9	100
RZGW w Poznaniu	27	Zb. Jeziorsko (Warta)	22,0	22,0	91,1	142,8	202,0	59,2	110,9	187
	28	Zb. Poraj (Warta)	3,5	3,0	13,3	13,0	20,8	7,4	7,6	102
RZGW w Rzeszowie	29	Zb. Klimkówka (Ropa)	2,0	0,9	31,0	32,0	42,0	10,0	11,0	110
	30	Zb. Besko (Wisłok)	0,9	0,5	6,0	6,9	13,2	6,3	7,2	114
	31	Zb. Solina ** (San)	8,1	11,0	365,6	422,0	472,0	50,0	106,4	213
RZGW w Warszawie	32	Zb. Brody Iłżeckie (Kamienna)	3,1	3,3	5,3	6,7	7,6	0,9	2,3	267
	33	Zb. Wióry (Świślina)	0,6	0,6	16,3	15,7	34,7	18,9	18,4	97
	34	Zb. Sulejów (Pilica)	21,4	23,1	71,8	75,1	84,3	9,2	12,6	136
	35	Zb. Cieszanowice (Luciąża)	0,6	0,8	5,0	7,3	9,1	1,8	4,1	235
	36	Zb. Miedzna (Wąglanka)	0,3	0,4	3,2	3,4	3,8	0,4	0,6	142
	37	Zb. Domaniów (Radomka)	1,5	5,1	7,7	9,9	14,4	4,5	6,7	149
	38	Zb. Włocławek***** (Wiśła)	650,0	642,0	367,9	369,9	453,6	-	rzędna wody górnej: 57,27 m n.p.m.	
	39	Zb. Dębe***** (Narew)	165,0	169,0	88,1	90,0	96,0	-	rzędna wody górnej: 78,96 m n.p.m.	

RZGW we Wrocławiu	40	Topola (Nysa Kłodzka)	17,3	17,6	6,2	16,5	21,7	5,2	15,5	298
	41	Kozielno (Nysa Kłodzka)	18,0	17,3	12,7	12,9	16,3	3,4	3,6	107
	42	Otmuchów (Nysa Kłodzka)	20,0	18,3	56,2	59,0	129,5	70,5	73,2	104
	43	Nysa (Nysa Kłodzka)	10,0	23,3	59,8	66,3	122,1	55,8	62,2	112
	44	Słup (Nysa Szalona)	0,3	0,6	14,9	23,6	38,1	14,5	23,1	160
	45	Mietków (Bystrzyca)	2,0	3,8	45,6	63,0	77,2	14,2	31,7	223
	46	Dobromierz (Strzegomka)	0,4	0,4	7,3	10,0	11,4	1,4	4,1	301
	47	Bukówka (Bóbr)	0,6	0,6	10,3	12,8	16,7	3,9	6,4	163
	48	Sosnówka (Czerwonka)	0,2	0,2	7,2	10,9	14,8	3,9	7,7	196
	49	Pilchowice ** (Bóbr)	28,1	24,2	22,2	24,0	50,0	26,0	27,8	107
	50	Złotniki ** (Kwisa)	12,2	8,1	8,2	9,7	12,1	2,4	3,9	162
	51	Leśna ** (Kwisa)	14,2	14,9	6,2	7,0	16,8	9,8	10,6	109
	52	Lubachów ** (Bystrzyca)	4,1	0,6	4,3	4,9	6,8	1,9	2,5	133

\* wartości stałe

\*\* Zbiorniki energetyczne

\*\*\*\* Ujęcie wody pitnej

\*\*\*\*\*zbiornik przepływowy

" rzędne piętrzenia zbiornika Włocławek (m n.p.m.): Min PP: 56,5, NPP: 57,3 MaxPP: 57,3

" rzędne piętrzenia zbiornika Dębe (m n.p.m.): Min PP: 78,52, NPP: 79,02 MaxPP: 79,22

### Obszar administrowany przez RZGW w Białymstoku

Zbiornik Siemianówka pracuje zgodnie z obowiązującymi instrukcjami. Aktualna pojemność powodziowa wynosi 12,6 mln m<sup>3</sup>. Zbiornik dysponuje rezerwą powodziową na poziomie 88%.

### Obszar administrowany przez RZGW w Bydgoszczy

Wszystkie zbiorniki dysponują pełną rezerwą powodziową. Parametry zbiorników z godz. 6:00 UTC przedstawiają się następująco: na zbiorniku Pakość rzędna piętrzenia wynosi 77,60 m n.p.m. (210 cm > MinPP), odpływ średni ze zbiornika wynosi 2,3 m<sup>3</sup>/s. Na zbiorniku Gopło rzędna piętrzenia wynosi 76,90 m n.p.m. (22 cm > NPP), odpływ średni wynosi 2,1 m<sup>3</sup>/s.

### Obszar administrowany przez RZGW w Gdańsku

W regionie wodnym Dolnej Wisły brak dużych, sztucznych zbiorników wodnych o istotnym znaczeniu przeciwpowodziowym objętych systemem monitorowania w ramach osłony przeciwpowodziowej kraju. Informacje o zbiorniku we Włocławku, który ma znaczenie dla osłony regionu, podaje RZGW w Warszawie.

### **Obszar administrowany przez RZGW w Gliwicach**

Zgodnie z zaleceniami OTKZ zbiorniki Dzierżno Duże i Wisła Czarne posiadają obniżony poziom piętrzenia. Zbiornik Kuźnica Warężyńska na Przemszy posiada 98% rezerwy powodziowej. Zbiornik Pogoria III na rzece Pogoria posiada 74% rezerwy powodziowej. Na pozostałych zbiornikach będących w administracji RZGW w Gliwicach rezerwa powodziowa jest w pełni zachowana.

#### Sytuacja w dorzeczu Górnej Odry po stronie czeskiej:

Wszystkie zbiorniki pracują w zakresie swoich pojemności użytkowych i posiadają pełne rezerwy powodziowe (100%).

Źródło informacji - portal Povodi Odry, stan na 16.07.2021 r., godz. 09:00 CEST.

### **Obszar administrowany przez RZGW w Krakowie**

Sytuacja na zbiornikach jest na bieżąco monitorowana. Na wszystkich obiektach rezerwy zgodne z instrukcjami gospodarowania wodą.

W związku ze sptywem wód po nawałnicy w dniu wczorajszym (15 lipca 2021 r.) na zbiorniku Zesławice wprowadzono powodziowy tryb pracy skierowany na retencję, zapewniona została obsługa obiektu. W związku ze stabilizacją sytuacji i malejącymi dopływami obecnie zbiornik nie pracuje w trybie powodziowym a piętrzenie odbywa się na poziomie NPP.

Zbiornik Biezanów w dniu wczorajszym (15 lipca 2021 r.) retencjonował 8 tys. m<sup>3</sup> wody.

### **Obszar administrowany przez RZGW w Lublinie**

Zbiornik Nielisz pracuje zgodnie z obowiązującymi instrukcjami. Aktualna pojemność powodziowa wynosi 7,9 mln m<sup>3</sup>.

### **Obszar administrowany przez RZGW w Poznaniu**

Wszystkie zbiorniki posiada rezerwę powodziową większą od wymaganej.

Na zbiorniku Jeziorsko rzędna piętrzenia wynosi 118,55 m n.p.m. (od wczoraj bez zmian, 145 cm poniżej NPP), średni dopływ do zbiornika wynosi 22,0 m<sup>3</sup>/s przy odpływie średnim z ostatniej doby 22,0 m<sup>3</sup>/s. Zbiornik dysponuje rezerwą 110,9 mln m<sup>3</sup>, z możliwością powiększenia o dalsze 20,5 mln m<sup>3</sup> pojemności forsowanej. Na zbiorniku Poraj rzędna piętrzenia wynosi 275,46 m n.p.m. (od wczoraj - 1 cm, 4 cm poniżej NPP), średni dopływ do zbiornika wynosi 3,0 m<sup>3</sup>/s przy odpływie średnim z ostatniej doby 3,5 m<sup>3</sup>/s. Zbiornik dysponuje rezerwą 7,6 mln m<sup>3</sup>, z możliwością powiększenia o dalsze 4,1 mln m<sup>3</sup> pojemności forsowanej.

### **Obszar administrowany przez RZGW w Rzeszowie**

Sytuacja na zbiornikach retencyjnych znajdujących się na terenie RZGW w Rzeszowie jest na bieżąco monitorowana. Wszystkie zbiorniki posiadają rezerwy większe od wymaganych. Zbiorniki retencyjne zapewniają odpływy większe od nienaruszalnych zgodnie z instrukcjami gospodarowania wodą.

Na zbiorniku Klimkówka rzędna piętrzenia wynosi 394,61 m n.p.m., średni dopływ do zbiornika wynosi 0,9 m<sup>3</sup>/s przy odpływie średnim z ostatniej doby 2,0 m<sup>3</sup>/s. Zbiornik dysponuje rezerwą 11,0 mln m<sup>3</sup>. Na zbiorniku Besko rzędna piętrzenia wynosi 329,39 m n.p.m., średni dopływ do zbiornika wynosi 0,5 m<sup>3</sup>/s przy odpływie średnim z ostatniej doby 0,9 m<sup>3</sup>/s. Zbiornik dysponuje rezerwą 7,2 m<sup>3</sup>. Na zbiorniku Solina rzędna piętrzenia wynosi 413,81 m n.p.m., dopływ do zbiornika wynosi 11,0 m<sup>3</sup>/s przy odpływie średnim z ostatniej doby 8,1 m<sup>3</sup>/s. Zbiornik dysponuje rezerwą 106,4 mln m<sup>3</sup>.

### **Obszar administrowany przez RZGW w Warszawie**

Zbiorniki retencyjne administrowane przez RZGW w Warszawie pracują zgodnie z obowiązującymi instrukcjami. Zbiornik Wióry na Świślinie posiada 97% rezerwy powodziowej, pozostałe zbiorniki posiadają rezerwy powodziowe większe od wymaganych.

Na Zbiorniku Włocławek dopływ średni dobowy na godz. 6:00 UTC wynosił około 640 m<sup>3</sup>/s, natomiast odpływ około 650 m<sup>3</sup>/s. Rzędna wody dolnej śluzy: 43,31 m n.p.m.

Na Zbiorniku Dębe dopływ średni dobowy na godz. 6:00 UTC wynosił około 170 m<sup>3</sup>/s, natomiast odpływ około 165 m<sup>3</sup>/s.

### **Obszar administrowany przez RZGW we Wrocławiu**

Wszystkie zbiorniki posiadają wolne pojemności powodziowe i dodatkowe. Dopływy do zbiorników kształtują się w strefie stanów średnich. Urządzenia upustowe są drożne, urządzenia manewrowe są sprawne. Suche zbiorniki przeciwpowodziowe nie piętrzą wody. Poldery przeciwpowodziowe nie piętrzą wody. Wszystkie zbiorniki pracują zgodnie z instrukcjami gospodarowania wodą.

## **10. Informacja o żeglowności rzek i stanie urządzeń hydrotechnicznych.**

### **RZGW w Białymstoku**

W dniach **23-24 i 24-25 lipca 2021** na rzece Netta w Augustowie odbędą się zawody sportowe. Na rzece Netta do 26 lipca 2021 przesunięty zostanie szlak żeglowny wyznaczony bojami zielonymi i czerwonymi. Część rzeki Netta zostanie zamknięta dla ruchu jednostek pływających i oznaczona bojami żółtymi. Szczegółowe informacje zawarto w komunikacie nawigacyjnym nr 18/2021.

**Na odcinku Kanału Augustowskiego od śluzy Augustów do śluzy Dębowo oraz na równoległym odcinku rzeki Netty** trwają prace konserwacyjne polegające na wycince roślinności wodnej, przez co mogą wystąpić utrudnienia w poruszaniu się jednostkami wodnymi - szczegóły zawarto w [komunikacie nawigacyjnym nr 17/2021](#)

W dniach **16-18 lipca 2021** na jeziorze Necko odbędą się XVI Motorowodne Mistrzostwa Świata „Necko Endurance 2021”. Na jeziorze Necko do 19 lipca zostanie przesunięty szlak żeglowny wyznaczony bojami zielonymi i czerwonymi. Część akwenu zostanie zamknięta dla ruchu jednostek pływających i oznaczona bojami żółtymi. Szczegółowe informacje zawarto w [komunikacie nawigacyjnym nr 16/2021](#).

Od dnia **5 lipca br. w km 150+457 drogi wodnej rzeki Narwi** (m. Ostrołęka) z uwagi na poprawę sytuacji hydrologicznej cała szerokość koryta rzeki jest drożna. [Komunikat Nawigacyjny nr 15/2021](#)

W dniach 21-30.06.2021 przeprowadzono pomiary głębokości tranzytowych na drodze wodnej rzeki Narew. Aktualna głębokość tranzytowa na drodze wodnej rzeki **Narwi w km 83+500 - 248+500** (od ujścia rzeki Orzyc do ujścia rzeki Pisy) wynosi 40 cm. Ze względu na niskie głębokości tranzytowe należy zachować szczególną ostrożność. W [komunikacie nawigacyjnym nr 14/2021](#) znajduje się wykaz utrudnień żeglugowych na poszczególnych odcinkach drogi wodnej.

Otwarte dla żeglugi są drogi wodne:

- **rzeka Narew od km 83+500 do 248+500** tj. od ujścia rzeki Orzyc do ujścia rzeki Biebrzy ([komunikat nawigacyjny nr 7/2021](#)) wraz z odcinkiem w rejonie mostu w miejscowości **Grabowo w km 144+750** ([komunikat nawigacyjny nr 8/2021](#)).
- **System Wielkich Jezior Mazurskich** ([komunikat nawigacyjny nr 5/2021](#)).
- **Kanał Augustowski** ([komunikat nawigacyjny nr 4/2021](#)) wraz ze śluzami Gorczyzna ([komunikat nawigacyjny nr 11/2021](#)) i Paniewo ([komunikat nawigacyjny nr 12/2021](#)).
- **rzeka Pisa od jeziora Roś (km 80+000) do ujścia Pisy do Narwi (km 0+000)** ([komunikacie nawigacyjnym nr 10/2021](#)).

Od dnia **12.05.2021** na **Kanale Tałckim, Kanale Grunwaldzkim oraz Kanale Mioduńskim** (główny odcinek drogi wodnej Systemu Wielkich Jezior Mazurskich) obowiązuje zmieniona organizacja ruchu i tymczasowe oznakowanie



nawigacyjne w związku z prowadzonymi pracami remontowymi - szczegółowe informacje zawarto w [komunikacie nawigacyjnym nr 9/2021](#).

Od dnia **27.04.2021** w **Kanale Szymońskim** (km 40+340 – 42+700 głównej drogi wodnej Systemu Wielkich Jezior Mazurskich) obowiązuje zmieniona organizacja ruchu i tymczasowe oznakowanie nawigacyjne w związku z prowadzonymi pracami remontowymi - szczegółowe informacje zawarto w [komunikacie nawigacyjnym nr 6/2021](#).

Komunikaty nawigacyjne dostępne są pod adresem: <https://bialystok.wody.gov.pl/komunikaty-nawigacyjne>.

### **RZGW w Bydgoszczy**

W dniach **16 lipca 2021 r.**, od godz. 13.00 do godz. 20.00, **17 lipca 2021 r.**, od godz. 10.00 do godz. 18.30, **18 lipca 2021 r.**, od godz. 10.00 do godz. 18.00 **na Jeziorze Gopło w km od 54+500 do 57+200, odbędą się regaty wioślarskie „ENEA Mistrzostwa Polski Juniorów w Wioślarstwie”**. Podczas trwania regat przestrzegane będą przepisy żeglugowe na śródlądowych drogach wodnych. Na czas trwania poszczególnych biegów organizator wystawi pływający lub brzegowy znak żeglugowy A.1, w odległości około 100 m od startu i mety toru regatowego. W czasie trwania przerw pomiędzy poszczególnymi biegami organizator umożliwi przepłynięcie oczekującym statkom, nie wpływając na tor regatowy. [Komunikat nawigacyjny nr 7/2021 z 05.07.2021 r.](#)

W dniach **22 lipca 2021 r.**, od godz. 13.30 do godz. 20.00, **23 lipca 2021 r.**, od godz. 09.30 do godz. 18.00, **24 lipca 2021 r.**, od godz. 09.30 do godz. 18.00, **25 lipca 2021 r.**, od godz. 08.30 do godz. 18.00, **00 na Jeziorze Gopło w km od 54+500 do 57+200, odbędą się regaty wioślarskie „Ogólnopolska Olimpiada Młodzieży i ENEA Mistrzostwa Polski Juniorów w Wioślarstwie”**. Podczas trwania regat przestrzegane będą przepisy żeglugowe na śródlądowych drogach wodnych. Na czas trwania poszczególnych biegów organizator wystawi pływający lub brzegowy znak żeglugowy A.1, w odległości około 100 m od startu i mety toru regatowego. W czasie trwania przerw pomiędzy poszczególnymi biegami organizator umożliwi przepłynięcie oczekującym statkom, nie wpływając na tor regatowy. [Komunikat nawigacyjny nr 8/2021 z 05.07.2021 r.](#)

Otwarto dla żeglugi administrowane śródlądowe drogi wodne na połączeniu wodnym Wisła – Odra oraz na połączeniu wodnym rzeka Warta – Kanał Bydgoski, na odcinkach wskazanych poniżej:

- I. na połączeniu wodnym Wisła – Odra
  - **Kanał Bydgoski** w km drogi wodnej od 14+800 do 38+900
  - **Noteć dolna** w km drogi wodnej od 38+900 do 176+200
- II. na połączeniu wodnym Warta – Kanał Bydgoski
  - **Kanał Ślesiński** w km drogi wodnej od 26+460 do 32+000
  - **Jezioro Gopło** w km drogi wodnej od 32+000 do 59+500
  - **Noteć górna** w km drogi wodnej od 59+500 do 121+600
  - **Kanał Górnonotecki** w km drogi wodnej od 121+600 do 146+600

Szczegóły dotyczące głębokości tranzytowych i czasu śluzowania w [komunikacie nawigacyjnym nr 2/2021](#).

W związku z koniecznością przeprowadzenia dodatkowych robót, realizowanych w ramach zadania „Modernizacja stopni wodnych na dolnej i górnej skanalizowanej Noteci - Łochowo” na odcinku połączenia wodnego **Warta-Kanał Bydgoski w km 144+980**, termin ukończenia **prac na Śluzie nr 7 Łochowo** zostaje wydłużony. W związku z powyższym droga wodna w ww. kilometrażu będzie całkowicie zamknięta dla ruchu żeglugowego **do odwołania**. [Komunikat nawigacyjny nr 43/2020](#).

Komunikaty nawigacyjne dostępne są pod adresem: <http://bydgoszcz.wody.gov.pl/komunikaty-nawigacyjne>

### **RZGW w Gdańsku**

Otwarta dla żeglugi jest droga wodna **Wisły od km 679+600 do km 942+300** [\(komunikat nr 7/2021\)](#).

Otwarte dla żeglugi są drogi wodne ([komunikat nr 10/2021](#)):

- Szarpawa (od km 000 + 000 do km 25 + 400),
- Nogat (od km 000 + 000 do km 62 + 000),
- Wisła Królewiecka (od km 0 + 000 – 11 + 900),
- Kanał Jagielloński (od km 0 + 000 - do km 4+700),
- Jezioro Drużno (od km 0 + 000 do km 7 + 400),
- System Kanału Elbląskiego,
- Elbląg (od km 0 + 000 – do km 3 + 700),
- Brda (km 0+000 – 14+800 z wyłączeniem odcinka od km 10 + 200 do km 10 + 400),

Czas pracy śluz i pochylni zamieszczono w [komunikacie nr 8/2021](#).

Od **02.06.2021** r. wprowadza się zakaz zawracania jednostek pływających w miejscach innych niż wyznaczone i odpowiednio oznakowane obrotnice na **Kanale Elbląskim**, tj. na górnym stanowisku **pochylni Buczyniec i między pochylniami Oleśnica a Jelenia w km 43+500**. Szczegóły w [komunikacie nr 15/2021](#).

Z uwagi na zły stan techniczny Mostu Uniwersyteckiego w Bydgoszczy do odwołania został zamknięty szlak żeglugowy na rzece **Brdzie od km 10+200 do km 10+400** ([komunikat nr 3/2021](#)).

**Rzeka Tuga** – droga wodna na rzece Tudze zostanie otwarta po wykonaniu wszystkich czynności umożliwiających bezpieczną i sprawną żeglugę. Otwarcie zostanie ogłoszone w osobnym komunikacie. Zgodnie z komunikatem nr 43/2020 od dnia 01.01.2021 r. do 30.06.2022 r. ograniczona została szerokość szlaku żeglugowego na rz. Tudze od km 0+000 do km 0+723 do 4m.

Komunikaty nawigacyjne dostępne są pod adresem: <https://gdansk.wody.gov.pl/komunikaty-nawigacyjne>

#### **RZGW w Gliwicach**

Po usunięciu awarii dolnej zasowy śluzy pociągowej Januszkowice otwiera się w dniu **14.07.2021** r. **od godziny 11:30** żeglugę przez **OH Januszkowice km 105+600** Odrzańskiej Drogi Wodnej.

Otwarto dla żeglugi **Odrzańską Drogę Wodną (ODW)** w **km 51+000 (miasto Racibórz) – 168+200 (OH Chróście)** ([komunikat nawigacyjny nr 11/2021](#)) oraz w **km 168+200 (OH Chróście) – 181+300 (granica RZGW Gliwice)** ([komunikat nawigacyjny nr 12/2021](#)). Dodatkowo traci ważność ograniczenie zawarte w komunikacie nawigacyjnym nr 11/2021: „Zabytkowa śluza Koźle - z uwagi na zamulenie kanałów: dopływowego i odpływowego zostaje ograniczona głębokość tranzytowa do 50 cm". Aktualnie ograniczeniem dla śluzowania są wymiary śluzy i głębokość tranzytowa na odcinkach powyżej i poniżej śluzy.

Otwarto dla żeglugi szlak żeglugowy **Kanału Gliwickiego** na odcinku **Port Gliwice – awanport górny śluzy Dzierżno** ([komunikat nawigacyjny nr 5/2021](#)) i na odcinku **ujście do rzeki Odry – awanport górny śluzy Dzierżno (0+000 – 30+890)** ([komunikat nawigacyjny nr 7/2021](#)).

Z uwagi na konieczność wymiany lin nośnych przeciwwag zasowy Stoney'a, od dnia **08.07.2021** r. **od godz. 14:00 do dnia 31.08.2021** r., **komora południowa śluzy Kłodnica (km 3+630 Kanału Gliwickiego)** będzie zamknięta.

Od dnia **11.06.2021** r. od godz. 13:00 zostaje ograniczona do 15 m szerokość szlaku żeglownego w **km 6+000 – 7+000 Kanału Gliwickiego** (sekcja I – odcinek: śluza Kłodnica – śluza Nowa Wieś). Ograniczenie spowodowane jest robotami budowlanymi związanymi z budową obiektu mostowego realizowanymi przez firmę STRABAG. Z uwagi na prace wykonywane przy użyciu sprzętu pływającego oraz umiejscowieniem podpór tymczasowych w korycie kanału należy zachować szczególną ostrożność w miejscu przejścia przez w/w odcinek szlaku. [Komunikat nawigacyjny nr 18/2021](#).

Komunikaty nawigacyjne dostępne są pod adresem: <https://gliwice.wody.gov.pl/komunikaty-nawigacyjne>

### **RZGW w Krakowie**

Zgodnie z treścią [komunikatu nawigacyjnego nr 15/2021](#) od dnia **20.06.2021 r. do dnia 31.12.2021 r.** na odcinku rzeki **Wisły w km 223+600 – 223+700** mogą wystąpić utrudnienia w żegludze związane z okresowym uruchamianiem progu piętrzącego Elektrowni w Potańcu zlokalizowanego w km 223+650 rzeki Wisły, związanym z niskimi przepływami.

Szlak żeglowny na odcinku **od km 0+600 do 92+600 Wisły otwarty dla żeglugi** przy ograniczeniu jego parametrów. W km 79+000 do km 80+900 mogą wystąpić dodatkowe utrudnienia w żegludze w związku z realizacją prac pn. „Prace na linii kolejowej E30 na odcinku Kraków Główny Towarowy – Rudzice wraz z dobudową torów linii aglomeracyjnej”. Na czas prowadzenia prac szlak żeglowny oznakowany został dodatkowymi znakami żeglugowymi, a odcinek drogi wodnej od km 79+100 do km 80+900 (Stopień Wodny Dąbie) zostanie wyłączony z uprawiania żeglugi nocnej i oznakowany sygnalizacją świetlną.

**Od km 92+600 do km 175+400** – odcinek otwarty dla żeglugi. Wymagana głębokość tranzytowa wynosząca 1,6 m lokalnie nie jest zachowana.

**Od km 175+400 do km 295+200** – odcinek otwarty dla żeglugi. Wymagana głębokość tranzytowa wynosząca 1,6 m lokalnie nie jest zachowana.

Komunikaty nawigacyjne dostępne są pod adresem: <http://krakow.wody.gov.pl/komunikaty-nawigacyjne>

### **RZGW w Lublinie**

Z uwagi na obecną sytuację hydrologiczną głębokość tranzytowa drogi wodnej rzeki **Bug w km 42+200 - 224+200** wynosi 20 cm przy stanie wody na wodowskazach: Małkinia - 142 cm i Wyszaków - 221 cm. Prowadzenie żeglugi na omawianym odcinku wymaga zachowania szczególnej ostrożności oraz znajomości lokalnych warunków nawigacyjnych. Szczegóły w komunikacie nawigacyjnym nr 4/2021.

Otwarto dla żeglugi drogę wodną rzeki **Bug od km 42+200 do 224+200**. W związku z powyższym wyżej wymieniony odcinek drogi wodnej jest otwarty. Szczegóły w komunikatach nawigacyjnych [nr 2/2021](#) i [3/2021](#).

Komunikaty nawigacyjne dostępne są pod adresem: <http://lublin.wody.gov.pl/komunikaty-nawigacyjne>

### **RZGW w Poznaniu**

Na obszarze administrowanym przez RZGW w Poznaniu otwarte dla żeglugi są wszystkie drogi wodne, tj.: rz. Warta w km 0+000 – 406+600, Kanał Ślesieński w km 0+000 – 26+460.

W związku z niskimi wartościami głębokości tranzytowej (około 30 cm w m. Łąd) uniemożliwiającymi przeprowadzenie sondowania należy zachować szczególną ostrożność.

Komunikaty nawigacyjne dostępne są pod adresem: <http://poznan.wody.gov.pl/komunikaty-nawigacyjne>

### **RZGW w Szczecinie**

Ze względu na występujące niskie głębokości tranzytowe na III odcinku rzeki **Odry tj. od km 617,6 (ujście rzeki Warty) do km 667,2 (m. Hohensaaten)** administracja drogi wodnej do odwołania zaprzestaje wykonywania sondowań i kontroli wskazanego odcinka drogi wodnej. Szczegóły w [komunikacie 21/2021](#).

Śluza Schwedt jest całkowicie zamknięta dla żeglugi, a ponadto śluzy: Lehnitz, Hohensaaten Ost, Hohensaaten West pracują jedynie w godz.: 07:00 – 14:30. Graniczny odcinek rzeki Odry należy przekraczać z najwyższą ostrożnością.

**Na moście w Siekierkach km 653+900 rzeki Odry** są prowadzone prace remontowe z częściowym zamknięciem przęsła żeglownego. Szczegóły w [komunikacie 16/2021](#). Proszę zachować szczególną ostrożność przechodząc wskazanym rejonem.

Zakład Linii Kolejowych w Szczecinie informuje, że w terminie **od 01.07.2021 do 28.08.2021** obowiązuje nowy harmonogram otwarcia mostu zwodzonego w Podjuchach km 733,7 rzeki Regalicy. Nowy harmonogram można pobrać [tutaj](#).

Komunikaty nawigacyjne dostępne są pod adresem: <https://szczecin.wody.gov.pl/komunikaty-nawigacyjne>

### **RZGW w Warszawie**

Oznakowanie szlaku żeglownego zostało wystawione na drodze wodnej **Wisły w km 551 - 629**, to znaczy od Modlina do Płocka, oraz w **km 295+200 – 431+900**, to znaczy od ujścia Sanny do ujścia Radomki. W związku z powyższym droga wodna na ww. odcinkach jest otwarta. Szczegóły w [komunikacie nawigacyjnym nr 14/2021](#) oraz [komunikacie nawigacyjnym nr 15/2021](#).

Przypominamy o istniejącym w **km 425+950 Wisły** w rejonie m. Świerże Górne progu podpiętrzającym wodę na cele Elektrowni Kozienice. Droga wodna w rejonie progu pozostaje zamknięta do odwołania.

Pływające oznakowanie szlaku żeglownego zostało wystawione na drodze wodnej **Wisły w km 500+000–551+000**, to znaczy od Mostu Południowego w Warszawie do ujścia Narwi, oraz w **km 629+000-680+000**, to znaczy od Płocka do Włocławka. W związku z powyższym droga wodna Wisły jest otwarta. Szczegóły dostępne są w [Komunikacie nawigacyjnym nr 11/2021](#) oraz [komunikacie nawigacyjnym nr 13/2021](#).

Informujemy o utrudnieniach żeglugowych związanych z pozostałościami po budowie w rejonie mostu Południowego na Wiśle w Warszawie, w **km 500+000** szlaku żeglownego Wisły. Najlepsze warunki żeglugowe do przepłynięcia pod mostem występują między pierwszym a drugim filarem, licząc od lewego brzegu, patrząc zgodnie z kierunkiem nurtu. Prosimy o zachowanie szczególnej ostrożności ze względu na pozostawione w korycie pale, płyty żelbetowe i inne elementy konstrukcyjne. Po usunięciu omawianych przeszkód zostanie wydany stosowny komunikat nawigacyjny. Szczegóły dostępne w [Komunikacie nawigacyjnym nr 8/2021](#).

Oznakowanie szlaków żeglownych zostało wystawione na następujących drogach wodnych:

- rzeka Wisła (wraz ze Zbiornikiem Włocławskim) km 500+000-551+000, 629+000–680+000,
- Kanał Żerański km 0+000 – 17+200,
- rzeka Narew (wraz z Jeziorem Zegrzyńskim) km 21+600 – 83+500,
- rzeka Bug km 0+000 – 42+200.

W związku z powyższym wyżej wymienione odcinki dróg wodnych są otwarte. Szczegóły dostępne w [Komunikacie nawigacyjnym nr 6/2021](#)

Śluzowania jednostek pływających na śluzie Stopnia Wodnego Włocławek będą wykonywane, jeżeli poziom wody dolnego stanowiska stopnia (poniżej śluzy) będzie równy lub wyższy od rzędnej 42,80 m n.p.m. Poniżej tej wartości śluzowania nie będą realizowane. Szczegółowe informacje na temat aktualnej możliwości śluzowania można uzyskać pod numerami telefonów: 54 233 93 95 wew. 22 lub 55; kom. 609 811 099; 601 381 189.

Śluza Żerań i Śluza Włocławek pracują zgodnie z zasadami:

#### Śluza Żerań:

- czynna codziennie od poniedziałku do niedzieli i w dni świąteczne w godzinach: 7.00 – 15.00,
- w miesiącach: czerwiec, lipiec, sierpień, wrzesień – w każdy piątek, sobotę, niedzielę i święto czas pracy śluzy wydłużony do godziny 19.00,
- ostatnie śluzowanie rozpoczyna się nie później niż na pół godziny przed końcem czasu pracy śluzy, to znaczy odpowiednio o 14.30 albo 18.30, ze względu na długi czas trwania śluzowania,
- szczegółowe informacje na temat aktualnej możliwości śluzowania można uzyskać pod numerami telefonu: 22 811 47 20.

#### Śluza Włocławek:

- czynna całą dobę we wszystkie dni tygodnia,

- śluzowania jednostek rekreacyjnych odbywają się w wyznaczonych godzinach: 8.00, 11.00, 14.00, 17.00, 20.00; lub gdy zbiorą się minimum trzy jednostki,
- śluzowania jednostek pływających będą wykonywane, jeżeli poziom wody dolnego stanowiska stopnia (poniżej śluzy) będzie równy lub wyższy od rzędnej 42,80 m n.p.m.; poniżej tej wartości śluzowania nie będą realizowane.
- szczegółowe informacje na temat aktualnej możliwości śluzowania można uzyskać pod numerami telefonów: 54 233 93 95 wew. 22 lub 55; kom. 609 811 099; 601 381 189.
- dodatkowo kierujący jednostkami pływającymi mogą kontaktować się z obsługą śluzy na 8 kanale pasma morskiego 156,400 MHz.

Komunikaty nawigacyjne dostępne są pod adresem: <http://warszawa.wody.gov.pl/komunikaty-nawigacyjne>

## **RZGW we Wrocławiu**

Odrzańska Droga Wodna jest otwarta dla żeglugi z wyłączeniem fragmentu Wrocławskiego Węzła Wodnego, tj. odcinka Boczego Szlaku Żeglownego od wejścia do Kanału Miejskiego do śluzy Miejskiej oraz śluzy Szczytniki.

W związku z zakończeniem prac w dolnym awanporcie śluzy Opatowice i przywróceniem normalnego piętrzenia poziomu wody, od dnia **15.07.2021** r. na odcinkach Odrzańskiej Drogi Wodnej od śluzy Opatowice do śluzy Mieszczańskiej **zostają przywrócone głębokości tranzytowe**: od śluzy Opatowice do śluzy Szczytniki do 160 cm; od śluzy Szczytniki do mostu Grunwaldzkiego do 160 cm; od mostu Grunwaldzkiego do mostów Piaskowego i Tumskiego do 120 cm; od mostów Piaskowego i Tumskiego do śluzy Mieszczańskiej do 100 cm. [Komunikat nawigacyjny nr 39/2021 z dnia 14.07.2021 r.](#)

W związku z przebudową przepławki dla ryb, wymagającą obniżenia piętrzenia na stopniu wodnym Brzeg Dolny, zostały znacznie ograniczone możliwości zasilania Odry swobodnie płynącej zrzutami z tego stopnia. Do czasu zakończenia prac, przewidywanych na początek października 2021 r., głębokości tranzytowe na Odrze poniżej stopnia wodnego Malczyce będą zależne jedynie od naturalnych przepływów rzeki oraz możliwych do wykorzystania dyspozycyjnych zasobów wody zgromadzonej w zbiornikach retencyjnych. Dodatkowo we wrześniu 2021 r. jest przewidywane zamknięcie, na okres ok. tygodnia, odcinka ODW od śluzy Rędzin do śluzy Brzeg Dolny. [Komunikat nawigacyjny nr 38/2021 z dnia 06.07.2021 r.](#)

**Od dnia 05.07.2021 r.** od godz. 10:00 **śluz Mieszczańska** we Wrocławiu zostanie ponownie otwarta dla żeglugi. [Komunikat nawigacyjny nr 37/2021 z dnia 05.07.2021 r.](#)

**Od dnia 19.06.2021 od godz. 08:00 r.** odcinek rzeki **Odry od śluzy Szczytniki do śluzy Mieszczańskiej** we Wrocławiu odpowiada wymogom regulującym zasady uprawiania żeglugi w porze nocnej (odcinek odpowiednio oznakowany). Szczegóły w [komunikacie nawigacyjnym nr 34/2021](#).

**Od dnia 21.06.2021 r.** rozpoczęły się próby obciążenia obiektów piętrzących **stopnia wodnego Malczyce** do rzędnej NPP=101,40 m n.p.m. Na odcinku Odrzańskiej Drogi Wodnej od śluzy Brzeg Dolny do śluzy Malczyce oraz poniżej stopnia wodnego Malczyce, przez okres 6 tygodni, mogą występować znaczne wahania piętrzenia oraz prędkości przepływu wody. W związku z powyższym, w tym okresie ze względów bezpieczeństwa, na wskazanym odcinku ODW mogą wystąpić czasowe ograniczenia żeglugi. Wejście na ten akwen będzie wymagało wcześniejszego zgłoszenia i uzgodnienia z ZPH Brzeg Dolny tel. 71 31 95 340, 504 134 119 oraz z operatorami śluz w Brzegu Dolnym tel.: 71 31 95 529 i Malczycach tel.: 603 364 346, 504 074 585. [Komunikat nawigacyjny nr 33/2021](#).

Od dnia **03.06.2021** zostaje otwarty dla ruchu lokalnego odcinek **Boczego Szlaku Żeglownego we Wrocławiu** od wyjścia z dolnego kanału śluzy Szczytniki do wejścia do kanału Miejskiego z głębokością tranzytowa 60 cm. Ze względu na konieczność remontu jazu Psie Pole i przeprowadzanie prac udroźnieniowych **śluz Szczytniki i kanał Miejski wraz ze śluzą Miejska pozostają zamknięte**. [Komunikat nawigacyjny nr 26/2021](#).

**W związku z remontem mostu kolejowo w Nietkowicach km 490+500 rzeki Odry** zostaną zabite filary pomocnicze zawężające szerokość przęsła żeglownego do 32,5 m. **Prace będą prowadzone od 29.03.2021 r. do 15.08.2021 r.**



przez jednostki hydrotechniczne. Pełna treść [komunikatu nawigacyjnego nr 13/2021](#) zawierającego zasady przejścia przez rejon prowadzonych robót znajduje się na stronie internetowej.

W związku z dalszym etapem przebudowy, planuje się **ponowne zamknięcie dla żeglugi śluzy Ratowice w okresie od 01.11.2021 r. do 30.04.2022 r.** [Szczegóły w komunikacie nawigacyjnym nr 9/2021.](#)

W związku z pracami remontowymi **na jazie Rędzin**, występują wahania poziomu piętrzenia wody o ok. +/-30 cm od NPP (520 cm) na wodowskaziu wody górnej śluzy Rędzin. [Komunikat nawigacyjny nr 4/2021.](#)

W związku z remontem mostu drogowego **w Ścinawie** zostały wybudowane filary mostu tymczasowego ok. 23 m powyżej istniejącej przeprawy, szerokość przęsła żeglownego pod obiema przeprawami wynosi 35 m. Prosimy załogi wszystkich jednostek przechodzących przez ten akwen o zachowanie szczególnej ostrożności, stosowanie się do przedstawionych procedur i wystawianego oznakowania.

W nawiązaniu do komunikatu 40/2020 informuje, że w związku z pracami remontowymi na moście drogowym **w Ścinawie w km 331+900 rzeki Odry** pod przęsłem żeglownym została zawieszona konstrukcja dla wózków serwisowych, która zmniejsza prześwit pod przęsłem żeglownym o 43 cm, do wartości 3,58 m przy stanie Najwyższej Wody Żeglownej (WWŻ). Obowiązuje całkowity zakaz przejścia pod mostem, gdy wózki będą się znajdowały pod przęsłem żeglownym, do czasu potwierdzenia możliwości przejścia na zasadach przedstawianych w [komunikacie nawigacyjnym nr 42/2020.](#)

Na moście kolejowym w **Cigacicach w km 470+800 rz. Odry** są prowadzone prace remontowe. Pod przęsłem żeglownym w bezpośredniej bliskości znaków skrajni (na zewnątrz szlaku) są podwieszane konstrukcje technologiczne. Wszystkie jednostki przechodzące pod mostem zobowiązane są do zachowania szczególnej ostrożności i powstrzymania się od przejścia w przypadku braku odpowiedniej widzialności lub nieodpowiednich warunków meteorologicznych np. silne porywy wiatru. (tel. do kierownictwa budowy. 577 768 012 lub 577 175 031).

Na moście kolejowym w **Pomorsku w km 477+700 rz. Odry** są prowadzone prace remontowe. Pod przęsłem żeglownym w bezpośredniej bliskości znaków skrajni (na zewnątrz szlaku) są podwieszane rusztowania. Wszystkie jednostki przechodzące pod mostem zobowiązane są do zachowania szczególnej ostrożności i powstrzymania się od przejścia w przypadku braku odpowiedniej widzialności lub nieodpowiednich warunków meteorologicznych np. silne porywy wiatru.

Komunikaty nawigacyjne dostępne są pod adresem: <https://wroclaw.wody.gov.pl/komunikaty-nawigacyjne> i <https://wroclaw.wody.gov.pl/sytuacja-hydrologiczno-nawigacyjna>.

## 11. Inne informacje.

**Rzeka Wisła:** Pracownicy PGW WP monitorują sytuację w terenie pod kątem występowania zanieczyszczeń na Wiśle poniżej kolektora burzowego przy ul. Farysa w Warszawie - km 522+745.

### RZGW w Gdańsku

W wyniku opadu deszczu podniósł się stan wody na rzece Młynówka Pasłęcka, w miejscowości Dobry, gm. Godkowo. Woda zbliżała się do zabudowań, jednak po ustaniu opadów poziom wody zaczął opadać i obecnie nie stanowi zagrożenia. O zdarzeniu poinformowano PSP w Elblągu.

### RZGW w Krakowie:

Na obszarze działania Nadzoru Wodnego Proszowice odnotowano lokalne podtopienia w związku z wystąpieniem z koryta rzeki Cichej. Pracownicy PGW WP monitorują sytuację w terenie.

Na obszarze działania Nadzoru Wodnego w Krakowie podjęto interwencję w postaci usunięcia zatorów na rzece Drwince i rzece Dłubni, które powodowały podtopienia. W wyniku podjętych działań nastąpił powolny odpływ wody.

## **RZGW w Rzeszowie**

W piątek 16 lipca około godziny 13:00 do Centrum Operacyjnego Ochrony Przeciwpowodziowej RZGW w Rzeszowie wpłynęła informacja telefoniczna o prawdopodobnym zanieczyszczeniu rzeki Wisłok w miejscowości Nowa Wieś na terenie gminy Trzebownisko. O zaistniałym zdarzeniu zostało poinformowane Wojewódzkie Centrum Zarządzania Kryzysowego, WIOŚ oraz Zarząd Zlewni w Krośnie.

**RZGW w Warszawie:** Na terenie Zbiornika Wodnego Włocławek w rejonie Płocka, w związku z intensywnymi zjawiskami pogodowymi w nocy z 14 na 15 czerwca 2021 roku (silne porywy wiatru) wystąpiła awaria zasilania w energię elektryczną na pompowniach: Dobrzyków, Arciechów, Wykowo, Kępa Polska, Brwilno, Borowiczki, Podgórze, Modzerowo, Wiączemin. Aktualnie na pompowniach Arciechów, Podgórze i Kępa Polska spływ wody odbywa się grawitacyjnie bez konieczności pompowania. Na pompowniach Brwilno, Dobrzyków i Wiączemin działają agregaty prądotwórcze. Na pozostałych pompowniach zasilanie zostało przywrócone.

**RZGW we Wrocławiu:** Uszkodzony wał przeciwpowodziowy cofkowy rzeki Odry (w okolicy 213 km) w miejscowości Ścinawa Polska dnia 14 lipca 2021 r. został uszczelniony folią przed infiltracją wód opadowych oraz zabezpieczony przed dostępem osób postronnych i ogrodzony taśmą ostrzegawczą. W dniu 16 lipca 2021 r. o godz. 20 zostało usunięte drzewo rosnące na skarpie wału. Proces likwidacji drzewa przebiegł sprawnie i bezpiecznie. Osłona foliowa została nienaruszona.. W razie konieczności wał może zostać dodatkowo wzmocniony workami z piaskiem. Wał jest stale monitorowany przez pracowników RZGW we Wrocławiu oraz państwową straż pożarną.

*Komunikat o sytuacji hydrologicznej został opracowany na podstawie danych z regionalnych zarządów gospodarki wodnej (RZGW) oraz z państwowej służby hydrologiczno–meteorologicznej IMGW–PIB przez:*

*Paweł Tkacz*

*Centrum Operacyjne Ochrony Przeciwpowodziowej*

*Krajowy Zarząd Gospodarki Wodnej*

*Państwowe Gospodarstwo Wodne Wody Polskie*