

INFORMACJA O SYTUACJI HYDROLOGICZNO–METEOROLOGICZNEJ W POLSCE

z dnia 24 czerwca 2021 r.

1. Ostrzeżenia hydrologiczne

W dniu 24 czerwca 2021 r. (na godz. 11:30) **obowiązują ostrzeżenia hydrologiczne¹ 2 stopnia** dotyczące **wezbrania z przekroczeniem stanów ostrzegawczych:**

– **województwo opolskie** (górną Prosną) – od godz. 11:10 dnia 24.06.2021 do godz. 08:00 dnia 25.06.2021;

W związku z rozwojem sytuacji hydrologicznej, w ciągu najbliższych godzin na górnej Prośnie na wodowskaziu Gorzów Śląski prognozuje się przekroczenie stanu ostrzegawczego.

W dniu 24 czerwca 2021 r. (na godz. 11:30) **obowiązują ostrzeżenia hydrologiczne¹ 1 stopnia** dotyczące **gwałtownych wzrostów stanów wody:**

– **województwo dolnośląskie** – od godz. 02:00 dnia 24.06.2021 do godz. 12:00 dnia 24.06.2021;

Na obszarach występowania opadów o charakterze burzowym mogą wystąpić lokalne, gwałtowne i na ogół krótkotrwałe wzrosty stanów wody do strefy wody wysokiej. Niewykluczone chwilowe przekroczenia stanów ostrzegawczych, szczególnie na mniejszych ciekach.

– **województwo opolskie** – od godz. 02:00 dnia 24.06.2021 do godz. 12:00 dnia 24.06.2021;

Na obszarach występowania opadów o charakterze burzowym, mogą wystąpić lokalne, gwałtowne i na ogół krótkotrwałe wzrosty stanów wody do strefy wody wysokiej. Niewykluczone chwilowe przekroczenia stanów ostrzegawczych, szczególnie na mniejszych ciekach.

– **województwo śląskie** (zlewnie Małej Wisły, Przemszy, Brynicy, Soły po kaskadę zbiorników) – od godz. 02:00 dnia 24.06.2021 do godz. 12:00 dnia 24.06.2021;

W obszarach występowania prognozowanych opadów burzowych, na mniejszych rzekach oraz w zlewniach zurbanizowanych, mogą wystąpić gwałtowne wzrosty poziomu wody i podtopienia. W zlewniach kontrolowanych, w przypadku wystąpienia szczególnie intensywnych opadów, istnieje możliwość krótkotrwałego przekroczenia stanów ostrzegawczych.

– **województwo śląskie** – od godz. 02:00 dnia 24.06.2021 do godz. 12:00 dnia 24.06.2021;

Na obszarach występowania opadów o charakterze burzowym mogą wystąpić lokalne, gwałtowne i na ogół krótkotrwałe wzrosty stanów wody do strefy wody wysokiej. Niewykluczone chwilowe przekroczenia stanów ostrzegawczych, szczególnie na mniejszych ciekach.

– **województwo łódzkie** (zlewnie dopływów Warty) – od godz. 04:00 dnia 24.06.2021 do godz. 12:00 dnia 24.06.2021;

W obszarach występowania prognozowanych opadów burzowych, na mniejszych rzekach oraz w zlewniach zurbanizowanych, mogą wystąpić gwałtowne wzrosty stanów wody i lokalne podtopienia.

– **województwo wielkopolskie** (zlewnie dopływów środkowej Odry) – od godz. 04:00 dnia 24.06.2021 do godz. 12:00 dnia 24.06.2021;

W obszarach występowania opadów o charakterze burzowym mogą wystąpić lokalne, gwałtowne i na ogół krótkotrwałe wzrosty stanów wody do strefy wody wysokiej. Niewykluczone chwilowe przekroczenia stanów ostrzegawczych, szczególnie na mniejszych ciekach.

– **województwo łódzkie** (zlewnie Pilicy i Bzury) – od godz. 05:00 dnia 24.06.2021 do godz. 17:00 dnia 24.06.2021;

W obszarach występowania prognozowanych opadów burzowych, na mniejszych rzekach oraz w zlewniach zurbanizowanych, mogą wystąpić gwałtowne wzrosty poziomu wody i podtopienia. W zlewniach kontrolowanych, w przypadku wystąpienia szczególnie intensywnych opadów, istnieje możliwość przekroczenia stanów ostrzegawczych.

– **województwo wielkopolskie** (zlewnie dopływów Warty i Noteć) – od godz. 07:55 dnia 24.06.2021 do godz. 11:00 dnia 24.06.2021;

W obszarach występowania prognozowanych opadów burzowych, na mniejszych rzekach oraz w zlewniach zurbanizowanych, mogą wystąpić gwałtowne wzrosty stanów wody i lokalne podtopienia.

– **województwo kujawsko-pomorskie** (zlewnia górnej Noteci) – od godz. 08:00 dnia 24.06.2021 do godz. 15:00 dnia 24.06.2021;

W obszarach występowania prognozowanych opadów burzowych, na mniejszych rzekach oraz w zlewniach zurbanizowanych, mogą wystąpić gwałtowne wzrosty stanów wody i lokalne podtopienia.

– **województwo lubelskie** (zlewnia Wieprza oraz Bugu po Krzyczew) – od godz. 09:05 dnia 24.06.2021 do godz. 09:00 dnia 25.06.2021;

W obszarach występowania prognozowanych opadów burzowych, na mniejszych rzekach oraz w zlewniach zurbanizowanych, mogą wystąpić gwałtowne wzrosty poziomu wody i podtopienia. W zlewniach kontrolowanych, w przypadku wystąpienia szczególnie intensywnych opadów, istnieje możliwość przekroczenia stanów ostrzegawczych, a krótkotrwale także alarmowych.

– **województwo warmińsko-mazurskie, śląskie, kujawsko-pomorskie, świętokrzyskie, mazowieckie, podlaskie** (zlewnie Wisły Środkowej i Narwi) – od godz. 10:00 dnia 24.06.2021 do godz. 12:00 dnia 25.06.2021;

W obszarach występowania prognozowanych opadów burzowych, na mniejszych rzekach oraz w zlewniach zurbanizowanych, mogą wystąpić gwałtowne wzrosty poziomu wody i podtopienia. W zlewniach kontrolowanych, w przypadku wystąpienia szczególnie intensywnych opadów, istnieje możliwość przekroczenia stanów ostrzegawczych.

– **województwo pomorskie, warmińsko-mazurskie, kujawsko-pomorskie** (Dolna Wisła) – od godz. 11:30 dnia 24.06.2021 do godz. 17:00 dnia 24.06.2021;

Informacja wydana w związku z prognozowanymi opadami o charakterze burzowym, które występują lokalnie. Ze względu na swój charakter, intensywny, punktowy opad, w miejscu jego wystąpienia może spowodować potencjalne zagrożenie hydrologiczne ze strony mniejszych rzek, jak i lokalne podtopienia (głównie na obszarach miejskich).

– **województwo pomorskie, warmińsko-mazurskie** (zlewnie rzek wpadających do Zatoki Gdańskiej i Zalewu Wiślanego) – od godz. 11:20 dnia 24.06.2021 do godz. 17:00 dnia 24.06.2021;

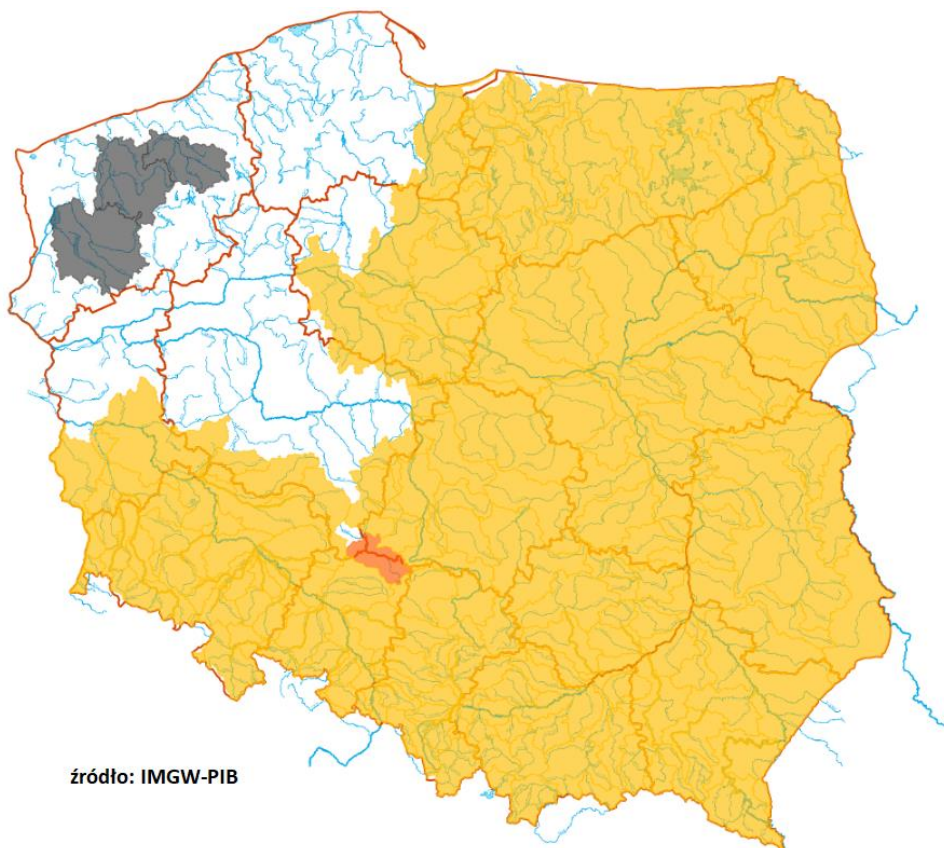
W obszarach występowania prognozowanych opadów burzowych, na mniejszych rzekach oraz w zlewniach zurbanizowanych, mogą wystąpić gwałtowne wzrosty stanów wody i lokalne podtopienia.

– **województwo śląskie** (zlewnia górnej Warty i jej dopływów) – od godz. 13:00 dnia 24.06.2021 do godz. 06:00 dnia 25.06.2021;

W obszarach występowania prognozowanych opadów burzowych, na mniejszych rzekach oraz w zlewniach zurbanizowanych, mogą wystąpić gwałtowne wzrosty stanów wody i lokalne podtopienia.

– **województwo śląskie, małopolskie, świętokrzyskie, podkarpackie** (zlewnia Małej Wisły, Przemszy, Soły, Skawy, Raby, Dunajca, Nidy, Czarnej, Wiśłoki, Wisłoka, Sanu, Kamiennej oraz mniejszych bezpośrednich dopływów Wisły) – od godz. 13:00 dnia 24.06.2021 do godz. 09:00 dnia 25.06.2021;

W obszarach występowania prognozowanych opadów burzowych, na mniejszych rzekach oraz w zlewniach zurbanizowanych, mogą wystąpić gwałtowne wzrosty poziomu wody i podtopienia. W zlewniach kontrolowanych, w przypadku wystąpienia szczególnie intensywnych opadów, istnieje możliwość przekroczenia stanów ostrzegawczych, a krótkotrwale także alarmowych.



źródło: IMGW-PIB

¹ Źródłem prezentowanych danych są informacje zbierane i przetwarzane przez państwową służbę hydrologiczno–meteorologiczną, którymi rozporządza „IMGW–PIB”.

2. Ostrzeżenia meteorologiczne

W dniu 24 czerwca 2021 r. (na godz. 11:30) **obowiązują ostrzeżenia meteorologiczne¹ 2 stopnia** dotyczące **burz z gradem**:

– **województwo świętokrzyskie** (pow. jędrzejowski, kielecki, konecki, ostrowiecki, skarżyski, starachowicki, włoszczowski, Kielce) – od godz. 06:00 dnia 24.06.2021 do godz. 12:00 dnia 24.06.2021;

Prognozowane są burze, którym miejscami będą towarzyszyć opady deszczu od 30 mm do 40 mm oraz porywy wiatru do 110 km/h. Miejscami grad.

– **województwo pomorskie** (pow. kwidzyński, malborski, nowodworski, sztumski) – od godz. 11:00 dnia 24.06.2021 do godz. 17:00 dnia 24.06.2021;

Prognozowane są burze, którym miejscami będą towarzyszyć ulewne opady deszczu od 30 mm do 40 mm oraz porywy wiatru do 110 km/h. Miejscami grad.

– **województwo kujawsko-pomorskie** (pow. aleksandrowski, brodnicki, golubsko-dobrzyński, grudziądzki, inowrocławski, lipnowski, mogileński, radziejowski, rypiński, toruński, wąbrzeski, włocławski, Toruń, Włocławek) – od godz. 08:00 dnia 24.06.2021 do godz. 15:00 dnia 24.06.2021;

Prognozowane są burze, którym miejscami będą towarzyszyć ulewne opady deszczu od 20 mm do 40 mm oraz porywy wiatru do 110 km/h. Miejscami grad.

– **województwo podlaskie** (wszystkie powiaty), **województwo warmińsko-mazurskie** (wszystkie powiaty) – od godz. 11:00 dnia 24.06.2021 do godz. 17:00 dnia 24.06.2021;

Miejscami prognozowane są burze, którym towarzyszyć będą krótkotrwałe nawalne opady deszczu o wydajności do 20 mm, lokalnie do około 30 mm oraz porywy wiatru do 110 km/h. Lokalnie grad.

– **województwo lubelskie** (wszystkie powiaty), **województwo mazowieckie** (wszystkie powiaty) – od godz. 09:00 dnia 24.06.2021 do godz. 09:00 dnia 25.06.2021;

Prognozowane są burze, którym będą towarzyszyć nawalne opady deszczu od 30 mm do 40 mm oraz porywy wiatru do 110 km/h. Miejscami grad.

– **województwo łódzkie** (wszystkie powiaty) – od godz. 04:00 dnia 24.06.2021 do godz. 12:00 dnia 24.06.2021;

Prognozowane są burze, którym miejscami będą towarzyszyć opady deszczu od 30 mm do 40 mm oraz porywy wiatru do 110 km/h. Miejscami grad.

– **województwo małopolskie** (pow. dąbrowski, gorlicki, nowosądecki, tarnowski, Nowy Sącz, Tarnów), **województwo podkarpackie** (wszystkie powiaty), **województwo świętokrzyskie** (pow. sandomierski, staszowski) – od godz. 13:00 dnia 24.06.2021 do godz. 23:00 dnia 24.06.2021;

Prognozowane są burze, którym miejscami będą towarzyszyć ulewne opady deszczu do 50 mm oraz porywy wiatru do 110 km/h. Miejscami grad.

– **województwo małopolskie** (pow. bocheński, brzeski, chrzanowski, krakowski, limanowski, miechowski, myślenicki, nowotarski, olkuski, oświęcimski, proszowicki, suski, tatrzański, wadowicki, wielicki, Kraków), **województwo śląskie** (wszystkie powiaty) **województwo świętokrzyskie** (pow. buski, jędrzejowski, kazimierski, kielecki, konecki, opatowski, ostrowiecki, pińczowski, skarżyski, starachowicki, włoszczowski, Kielce) – od godz. 13:00 dnia 24.06.2021 do godz. 06:00 dnia 25.06.2021;

Prognozowane są burze, którym miejscami będą towarzyszyć ulewne opady deszczu od 30 mm do 50 mm, lokalnie do 60 mm oraz porywy wiatru do 110 km/h. Miejscami grad.

W dniu 24 czerwca 2021 r. (na godz. 11:30) **obowiązują ostrzeżenia meteorologiczne¹ 1 stopnia** dotyczące **burz z gradem**:

– **województwo kujawsko-pomorskie** (bydgoski, chełmiński, nakielski, sępoleński, świecki, tucholski, żniński, Bydgoszcz, Grudziądz) – od godz. 08:00 dnia 24.06.2021 do godz. 15:00 dnia 24.06.2021;

Prognozowane są burze, którym miejscami będą towarzyszyć opady deszczu od 20 mm do 30 mm oraz porywy wiatru do 90 km/h. Miejscami grad.

– **województwo pomorskie** (pow. lęborski) – od godz. 09:00 dnia 24.06.2021 do godz. 16:00 dnia 24.06.2021;

Prognozowane są burze, którym miejscami będą towarzyszyć opady deszczu od 20 mm do 30 mm [oraz porywy wiatru do 80 km/h. Miejscami grad.

– **województwo pomorskie** (pow. chojnicki, gdański, kartuski, kościerski, pucki, starogardzki, tczewski, wejherowski, Gdańsk, Gdynia, Sopot) – od godz. 11:00 dnia 24.06.2021 do godz. 17:00 dnia 24.06.2021;

Prognozowane są burze, którym miejscami będą towarzyszyć opady deszczu od 20 mm do 30 mm oraz porywy wiatru do 90 km/h. Miejscami grad.

W dniu 24 czerwca 2021 r. (na godz. 11:30) **obowiązują ostrzeżenia meteorologiczne¹ 2 stopnia** dotyczące **upałów**:

Prognozuje się upały. Temperatura maksymalna w dzień od 29°C do 32°C. Temperatura minimalna w nocy od 18°C do 21°C.

– **województwo podlaskie** (pow. augustowski, białostocki, bielski, grajewski, hajnowski, moniecki, sejneński, siemiatycki, sokólski, suwalski, wysokomazowiecki, Białystok, Suwałki) - od godz. 12:44 dnia 21.06.2021 do godz. 20:00 dnia 24.06.2021;

Nadal prognozuje się upały. Temperatura maksymalna w dzień od 29°C do 32°C. Temperatura minimalna w nocy od 17°C do 20°C.

– **województwo lubelskie** (wszystkie powiaty), **województwo mazowieckie** (pow. garwoliński, lipski, łosicki, miński, ostrowski, siedlecki, sokołowski, węgrowski, zwoleniński, Siedlce) – od godz. 13:01 dnia 21.06.2021 do godz. 20:00 dnia 24.06.2021;

Prognozuje się dalsze występowanie upałów. Temperatura maksymalna w dzień od 28°C do 32°C. Temperatura minimalna w nocy od 17°C do 20°C.

– **województwo mazowieckie** (pow. białobrzeski, grójecki, kozienicki, legionowski, makowski, ostrołęcki, otwocki, piaseczyński, pruszkowski, przysuski, pułtuski, radomski, szydłowiecki, wołomiński, wyszkowski, Ostrołęka, Radom, Warszawa) – od godz. 13:01 dnia 21.06.2021 do godz. 20:00 dnia 24.06.2021;

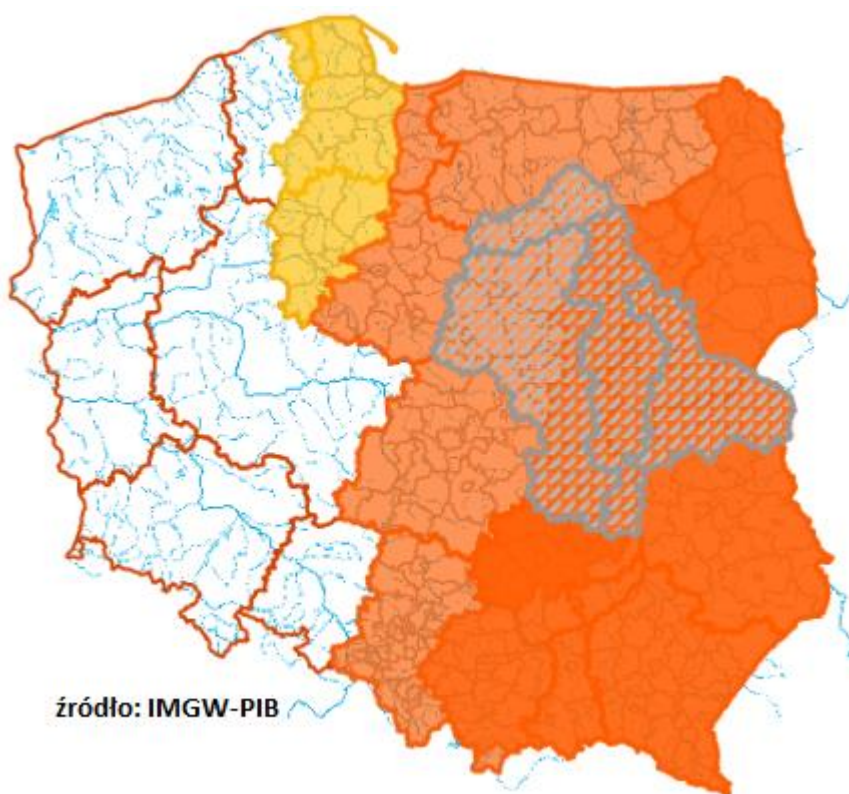
– **województwo podkarpackie** (wszystkie powiaty) – od godz. 14:18 dnia 20.06.2021 do godz. 18:00 dnia 24.06.2021;

Prognozuje się upały. Temperatura maksymalna w dzień do 32°C. Temperatura minimalna w nocy od 18°C do 21°C. Prognozuje się dalsze występowanie upałów. Temperatura maksymalna w dzień od 28°C do 32°C. Temperatura minimalna w nocy od 17°C do 21°C, jedynie lokalnie spadki temperatury do 15°C.

– **województwo podlaskie** (pow. kolneński, łomżyński, zambrowski, Łomża) – od godz. 15:41 dnia 21.06.2021 do godz. 20:00 dnia 24.06.2021;

Nadal prognozuje się upały. Temperatura maksymalna w dzień od 29°C do 31°C. Temperatura minimalna w nocy od 18°C do 20°C.

– **województwo małopolskie** (pow. bocheński, brzeski, chrzanowski, dąbrowski, gorlicki, krakowski, limanowski, miechowski, myślenicki, nowosądecki, nowotarski, olkuski, oświęcimski, proszowicki, suski, tarnowski, wadowicki, wielicki, Kraków, Nowy Sącz, Tarnów), **województwo świętokrzyskie** (wszystkie powiaty) – od godz. 11:52 dnia 22.06.2021 do godz. 18:00 dnia 24.06.2021;



¹ Źródłem prezentowanych danych są informacje zbierane i przetwarzane przez państwową służbę hydrologiczno-meteorologiczną, którymi rozporządza „IMGW-PIB”.

3. Ostrzeżenia dotyczące suszy

W dniu 23 czerwca 2021 r. (na godz. 11:00) obowiązują **ostrzeżenia dotyczące suszy hydrologicznej**¹.

W kolejnych dniach spodziewane jest dalsze utrzymywanie się przepływów wody poniżej SNQ w następujących obszarach:

- **zlewnia Iny i Płoni (woj. zachodniopomorskie)** – od 20.06.2021 do odwołania;
- **zlewnia Regi (woj. zachodniopomorskie)** – od 20.06.2021 do odwołania;

- zlewnia Parsęty (woj. zachodniopomorskie) – od 20.06.2021 do odwołania.

Uwaga! Ostrzeżenia wydawane są w sytuacji, gdy aktualne lub prognozowane wartości przepływu na stacjach wodowskazowych uznanych za reprezentatywne układają się poniżej SNQ przez minimum 10 dni w co najmniej 3 sąsiednich obszarach hydrologicznych (obejmujących grupę zlewni monitorowanych przez PSHM).

¹ Źródłem prezentowanych danych są informacje zbierane i przetwarzane przez państwową służbę hydrologiczno-meteorologiczną, którymi rozporządza „IMGW– PIB”.

4. Przekroczenia stanów alarmowych i ostrzegawczych.

W dniu 24 czerwca 2021 (na godz. 11:30) nie zanotowano przekroczeń stanów alarmowych i ostrzegawczych.

W ciągu ostatniej doby zanotowano opady o dużej wydajności.

OPADY O DUŻEJ WYDAJNOŚCI NA STACJACH METEOROLOGICZNYCH IMGW-PIB						
Województwo	Wartość maksymalnej sumy dobowej opadu*	Stacja, na której wystąpiła maksymalna suma dobowego opadu	Liczba stacji z sumą opadu powyżej 20 mm	Liczba wszystkich stacji, na których wystąpił opad	Udział procentowy stacji z sumą opadu powyżej 20 mm	Udział procentowy stacji, na których wystąpił opad
	[mm]	-	-	-	[%]	[%]
dolnośląskie	63	KAMIENICA	11	86	12	98
kujawsko-pomorskie	-	-	0	5	0	50
lubelskie	-	-	0	7	0	36
lubuskie	-	-	0	10	0	100
łódzkie	34	OSJAKÓW	7	18	30	78
małopolskie	-	-	0	25	0	24
mazowieckie	-	-	0	7	0	41
opolskie	38	STARE OLESNO	9	22	40	100
podkarpackie	-	-	0	13	0	20
podlaskie	48	JANÓW	3	28	9	84
pomorskie	-	-	0	3	0	11
śląskie	-	-	0	26	0	38
świętokrzyskie	-	-	0	2	0	7
warmińsko-mazurskie	27	KĘTRZYN	2	11	8	44
wielkopolskie	31	ODOLANÓW	1	23	3	76
zachodniopomorskie	-	-	0	4	0	16

5. Pogotowia i alarmy przeciwpowodziowe.

Brak.

6. Informacja o zagrożeniach.

W związku z ogłoszonymi ostrzeżeniami hydrologicznymi i meteorologicznymi zachodzi ryzyko wystąpienia przerw w dostawie energii elektrycznej na obiektach (porywy wiatru w burzach do 110 km/h) oraz lokalnych wzrostów stanu wody, szczególnie w mniejszych ciekach.

7. Wskazanie działań niezbędnych do podjęcia w ciągu najbliższej doby.

Monitorowanie sytuacji na obiektach i w ciekach.

8. Aktualna sytuacja hydrologiczna.

Dorzecze Wisły¹

Stan wody w dorzeczu Wisły układa się w strefie wody średniej i niskiej. Stan niski obserwowano na Brynicy, Nidzie, Wistoce, Wistoku, Tyśmienicy, Radomce, Biebrzy, Pisie, Omulwi, Nurcu i Brdzie oraz lokalnie na Wiśle, Przemszy, Sole, Skawie, Rabie, Popradzie, Białej Tarnowskiej, Sanie, Kamiennej, Wieprzu, Pilicy, Narwi, Bugu, Liwcu, Wkrze, Bzurze i Drwęcy.

Dorzecze Odry¹

Stan wody w dorzeczu Odry układa się w strefie wody średniej i niskiej. Stan wysoki zanotowane lokalnie na Baryczy. Stan niski obserwowano na Kłodnicy, Małej Panwi, Warcie, Widawce, Nerze, Drawie i Inie oraz lokalnie na Odrze, Ślęzie, Bystrzycy, Strzegomce, Bobrze, Kwisie, Nysie Łużyckiej, Prośnie i Noteci.

Dorzecze Przymorza i dorzecze Pregoty i Niemna¹

Stan wody w dorzeczach Przymorza, Pregoty i Niemna układa się w strefie wody średniej i niskiej. Stan niski zanotowano na Redze, Parsęcie, Słupi i Węgorapie oraz lokalnie na Pasłęce i Łynie.

Morze Bałtyckie, Zalew Szczeciński i Zalew Wiślany¹

Poziom wody na stacjach morskich układa się głównie w strefie wody średniej.

¹ Źródłem prezentowanych danych są informacje zbierane i przetwarzane przez państwową służbę hydrologiczno-meteorologiczną, którymi rozporządza „IMGW-PIB”.

Obszar administrowany przez RZGW w Białymstoku

W ciągu minionej doby w regionie wodnym Narwi oraz Łyny i Węgorapy odnotowano opady atmosferyczne powyżej 20 mm na 5 stacjach opadowych Janów rz. Brzozówka – 47,6 mm, Różanystok rz. Sidra – 27,6 mm. Świętajno rz. Narew 26,7 mm, Narew rz. Narew – 22,6 mm, Mikołajki jez. Mikołajki 21,2 mm.

W zlewniach **Narwi i Biebrzy** obserwowano stabilizację i lokalne wahania oraz wzrosty poziomu wody związane ze wpływem wód o charakterze burzowym. Największe wzrosty odnotowano na stacjach wodowskazowych:

- Harasimowicze rz. Sidra 42 cm,
- Sokołda rz. Sokołda 25 cm
- Karpowicze rz. Brzozówka 19 cm
- Zawady rz. Biała 17 cm

Stany wód utrzymują się w strefie wody średniej i niskiej, lokalnie wysokiej.

W zlewniach **Łyny i Węgorapy** obserwowano stabilizację i oraz lokalne wahania spowodowane pracą urządzeń hydrotechnicznych i opadem atmosferycznym o charakterze burzowym. Największy wzrost odnotowano na SW Smolajny rz. Łyna 13 cm i Banie Mazurskie rz. Gołdapa 12 cm. Stany wód utrzymują się w strefie wody średniej i niskiej.

Na **Wielkich Jeziorach Mazurskich** utrzymują się średnie i niskie stany wód.

W zlewniach **Narwi i Biebrzy** przewiduje się stabilizację i oraz lokalne wzrosty spowodowane opadami deszczu o charakterze burzowym. Stany wód utrzymają się w strefie wody średniej, lokalnie wysokiej i niskiej.

W zlewni **Łyny i Węgorapy** przewiduje się wahania i lokalne wzrosty spowodowane opadami deszczu o charakterze burzowym. Stany wód utrzymają się w strefie wody średniej i niskiej.

Na najbliższą dobę IMGW-PIB prognozuje w dzień zachmurzenie małe i umiarkowane, okresami wzrastające do dużego. Miejscami przelotne opady deszczu i burze, lokalnie z gradem. Wysokość opadów w czasie burz do 20 mm, lokalnie do około 30 mm. Temperatura maksymalna od 25°C do 32°C. Wiatr słaby, z kierunków zmieniających się. W czasie burz porywy do 110 km/h. W nocy zachmurzenie umiarkowane i duże z przelotnymi opadami deszczu, miejscami burze. Początkowo możliwy grad. Prognozowana suma opadów od 20 mm do 35 mm. Temperatura minimalna od 16°C na północy do 19°C. Wiatr słaby, przeważnie z kierunków północnych. W czasie burz możliwe porywy do 90 km/h.

Obszar administrowany przez RZGW w Bydgoszczy

W ciągu minionej doby w regionie wodnym Noteci odnotowano lokalny opad atmosferyczny: Pakość (zlewnia Noteci Górnej) – 1,7 mm, Białośliwie (zlewnia Noteci Dolnej) – 0,8 mm, Piła (zlewnia Gwdy) – 0,2 mm, Drawno (zlewnia Drawy) – 0,1 mm.

W zlewni rzeki Noteci stany wody układają się w strefie stanów niskich oraz średnich, a także wysokich.

Na Kanale Bydgoskim odnotowano lokalne wzrosty do 4 cm na SW Czyżkówko i SW Prądy.

Na rzece Dolnej Skanalizowanej Noteci od m. Nakło nad Notecią do m. Ujście zaobserwowano stabilizację i lokalne spadki do 14 cm na SW Nakło Zachód, strefa stanów niskich oraz średnich. Poniżej m. Ujście, na pozostałym odcinku DSN odnotowano stabilizację, lokalne wzrosty do 11 cm w m. Czarnków i na SW Pianówka, a także spadki do 4 cm na SW Lipica i SW Wieleń, strefa stanów niskich oraz średnich.

Na rzece Noteci swobodnie płynącej zarejestrowano spadki do 3 cm w m. Santok, strefa stanów niskich.

Na rzece Górnej Skanalizowanej Noteci wystąpiła stabilizacja oraz lokalny wzrost do 4 cm na SW Antoniewo, strefa stanów średnich.

W ciągu minionej doby, **na dopływach**, stany rzek układały się w strefie stanów średnich i niskich, a także wysokich.

W zlewni rzeki Łobżonka brak danych, strefa stanów niskich.

W zlewni rzeki Gwdy, na górnym odcinku odnotowano wzrost do 5 cm, strefa stanów wysokich. Na dolnym odcinku spadek do 9 cm, strefa stanów średnich.

W zlewni rzeki Drawy wystąpiła stabilizacja z tendencją spadku, strefa stanów niskich.

W ciągu najbliższej doby dla dolnego odcinka Noteci i jego dopływów prognozowana jest stabilizacja oraz spadki, a także lokalne wzrosty spowodowane spływem wód opadowych. Na górnym odcinku Noteci podobnie prognozowana jest stabilizacja oraz spadki, a także wzrosty. Stany wody będą układać się w strefie stanów niskich oraz średnich.

Na najbliższą dobę IMGW-PIB prognozuje zachmurzenie duże z większymi przejaśnieniami, okresowe opady deszczu i burze, lokalnie z gradem, maksymalny prognozowany opad do 60 mm, temperatura w ciągu dnia będzie wahać się od 21°C do 27°C w całym regionie, temperatura minimalna w nocy do 12°C, wiatr słaby i umiarkowany, północno-zachodni i północny, w czasie burz porywy do 110 km/h.

Obszar administrowany przez RZGW w Gdańsku

Na Wiśle obserwuje się stany średnie i niskie.

W ujściowych odcinkach rzek pozostających **pod wpływem Bałtyku i Zatoki Gdańskiej** występują stany średnie i niskie.

W ujściowych odcinkach rzek pozostających **pod wpływem Zalewu Wiślanego** występują stany średnie.

W zlewni rzek Przymorza na odcinkach rzek nie pozostających pod wpływem morza występują stany średnie i niskie.

W zlewni rzek Zalewu Wiślanego na odcinkach rzek nie pozostających pod wpływem Zalewu Wiślanego występują stany średnie i niskie.

W zlewni Drwęcy obserwuje się stany średnie i niskie, miejscami wysokie.

Na pozostałych **rzekach regionu wodnego Dolnej Wisły** występują stany średnie i niskie.

Na najbliższą dobę IMGW-PIB prognozuje w dzień zachmurzenie duże, okresami większe przejaśnienia. Okresami opady deszczu, głównie o charakterze przelotnym. Lokalnie burze z gradem. Prognozowana wysokość opadów od 5 do 15 mm, w czasie zjawisk burzowych do 40 mm. Temperatura maksymalna od 20°C do 23°C. Wiatr słaby i umiarkowany, z kierunków północnych, w czasie burz w porywach do 90 km/h, w powiatach wschodnich do 110 km/h. W nocy zachmurzenie duże z większymi przejaśnieniami. Lokalnie przelotne opady deszczu. Temperatura minimalna od 13°C do 16°C. Wiatr słaby, nad morzem okresami umiarkowany, północno-zachodni.

Obszar administrowany przez RZGW w Gliwicach

W ciągu ostatniej doby odnotowaliśmy opady deszczu powyżej 20 mm:

Mała Wisła maksymalnie: brak opadów na stacjach meteorologicznych ponad 20 mm.

Górna Odra maksymalnie: w zlewni Stobrawy – 33,6 mm; w zlewni Odry (Opole) – 27,6 mm.

Górna Odra (strona czeska) maksymalnie: w zlewni Opawy – 20,6 mm.

Stany wody **w regionie wodnym Małej Wisły** kształtują się w strefie stanów niskich i średnich.

Stany wody **w regionie wodnym Górnej Odry** kształtują się w strefie stanów niskich i średnich.

Na najbliższą dobę IMGW-PIB prognozuje dzień początkowo zachmurzenie duże, później małe i umiarkowane. Rano i ponownie późnym popołudniem deszcz oraz burze z gradem. Prognozowana suma opadów miejscami do 50 mm. Temperatura maksymalna od 25°C do 29°C,

w rejonach podgórskich od 25°C do 28°C, wysoko w Beskidach od 22°C do 25°C. Wiatr słaby, zmienny. Wysoko w górach wiatr słaby i umiarkowany z kierunków zmieniających się. W czasie burz wiatr w porywach do 110 km/h.

W nocy zachmurzenie przeważnie duże. Przelotne opady deszczu i burze. Możliwy grad. Prognozowana suma opadów miejscami do 50 mm. Temperatura minimalna od 15°C do 18°C, w rejonach podgórskich od 13°C do 15°C, wysoko w Beskidach od 14°C do 17°C. Wiatr słaby, zmienny. Wysoko w górach wiatr słaby i umiarkowany, południowo-zachodni. W czasie burz wiatr w porywach do 110 km/h.

Obszar administrowany przez RZGW w Krakowie

W ciągu minionej doby w regionie wodnym Górnej-Zachodniej Wisły odnotowano śladowe opady atmosferyczne poniżej 1 mm.

Sytuacja hydrologiczna w regionie jest stabilna. Zwierciadła wód układają się w strefie stanów średnich i niskich. Maksymalne wzrosty nie przekraczały 19 cm (profil wodowskazowy Szczucin na Wiśle). Maksymalne spadki stanów wód (do 51cm na Wiśle w Sierosławice, do 34 cm Czernichów-Prom).

Na najbliższą dobę IMGW-PIB prognozuje w całym regionie wodnym Górnej-Zachodniej Wisły opady atmosferyczne do 21mm oraz burze z opadami miejscami do 50 mm.

Obszar administrowany przez RZGW w Lublinie

W ciągu ostatniej doby na obszarze administrowanym przez RZGW w Lublinie opad dobowy o sumie powyżej 20 mm nie został zaobserwowany.

Na Bugu po profil Krzyczew obserwowano spadki bądź stabilizację stanu wody w strefie wody średniej i niskiej.

W zlewni Bugu poniżej profilu Krzyczew obserwowano stabilizację i opadanie stanu wody, oraz lokalne wahania związane z opadami deszczu w strefie wody niskiej i średniej.

Obecne stany wód na obszarze administrowanym przez RZGW w Lublinie układają się w strefie stanów średnich i niskich.

Na Bugu po profil Krzyczew prognozuje się spadki bądź stabilizację poziomu wody w strefie wody średniej i niskiej. Jednocześnie w przypadku szczególnie intensywnych opadów burzowych na mniejszych ciekach oraz w zlewniach zurbanizowanych, możliwe są gwałtowne wzrosty poziomu wody do strefy stanów wysokich.

W zlewni Bugu poniżej profilu Krzyczew przewiduje się stabilizację i opadanie stanu wody oraz lokalne wahania związane z prognozowanymi opadami deszczu o charakterze burzowym w strefie wody średniej i niskiej.

Na najbliższą dobę IMGW-PIB prognozuje w ciągu dnia zachmurzenie małe i umiarkowane. Przelotne opady deszczu i burze z gradem zwłaszcza na zachodzie regionu w drugiej części dnia. Prognozowana suma opadów podczas burz do 30 mm, lokalnie do 40 mm. Temperatura maksymalna od 30°C do 33°C. Wiatr przeważnie słaby, chwilami umiarkowany, z kierunków zmieniających się z przewagą południowego. W czasie burz porywy wiatru do 110 km/h.

W nocy zachmurzenie umiarkowane i duże z przelotnymi opadami deszczu, miejscami burze. Początkowo możliwy grad. Prognozowana suma opadów podczas burz do 30 mm. Temperatura minimalna od 17°C do 19°C. Wiatr słaby, zmienny. W czasie burz porywy wiatru do 110 km/h.

Obszar administrowany przez RZGW w Poznaniu

W ciągu minionej doby opady odnotowano praktycznie w całym regionie wodnym Warty. Największe opady wystąpiły w części południowej od kilkunastu do maksymalnie około 37 mm. Na pozostałym obszarze poniżej 5 mm.

W regionie wodnym Warty stany wody na Warcie na ogół ze spadkami, lokalnie stabilizacja lub wzrost, zmiany w strefie stanów niskich, na dopływach Warty przeważnie wzrost, zmiany w strefie stanów niskich i średnich.

Minionej doby na **Warcie** do zbiornika Jeziorsko stabilizacja lub wzrost stanów wody do około 5 cm w strefie stanów niskich. Na dopływach tego odcinka przeważnie wzrost maksymalnie do około 10 cm na Niecieczy (Widawa), lokalnie na Grabi (Grabno) spadki do około 10 cm; zmiany w strefie stanów niskich i średnich. Na Warcie poniżej zbiornika Jeziorsko początkowo, z uwagi na opady, ze wzrostem maksymalnie do około 7 cm (Uniejów), dalej spadki do około 8 cm. W Obornikach spadek o około 41 cm, dalej do ujścia Noteci wzrosty do maksymalnie 34 cm w Międzychodzie; od ujścia Noteci niewielkie spadki; zmiany w strefie stanów niskich. Na dopływach na ogół wzrost do około 13 cm, miejscami kilkucentymetrowe spadki; zmiany w strefie stanów średnich i niskich.

Na **Prośnie** przeważnie wzrosty, maksymalnie do około 35 cm (Gorzów Śląski - z przejściem do strefy stanów wysokich), na dopływach wahania lub stabilizacja, jedynie na Ołoboku wzrost o około 13 cm; zmiany głównie w strefie stanów średnich i niskich.

Na pośrednim stanowisku **Kanału Ślesińskiego** rzędna układu się między NPP a MaxPP, na szczytowym między MinPP a NPP.

W ciągu najbliższej doby na Warcie prognozowany jest wzrost lub stabilizacja stanów wody, lokalnie spadek; zmiany w strefach stanów niskich. Na dopływach podobnie; zmiany w strefach stanów niskich i średnich.

Na najbliższą dobę IMGW-PIB prognozuje zachmurzenie duże z przejaśnieniami. Przelotne opady deszczu i burze, lokalnie z gradem. Prognozowana wysokość opadów podczas burz do 60 mm. Temperatura maksymalna do 29°C, minimalna około 12°C. Wiatr słaby i umiarkowany północny. Podczas burz porywy wiatru do 110 km/h.

Obszar administrowany przez RZGW w Rzeszowie

W ciągu ostatniej doby na obszarze administracyjnym RZGW Rzeszów zaobserwowano opady w wysokości 4,5 mm w zlewni Dolnego Sanu, 1-2 mm w zlewni Sanu – ujście Tanwi i Górnego Sanu oraz poniżej 0,2 mm w pozostałych zlewniach będących w administracji RZGW w Rzeszowie.

Na obszarze **zlewni Sanu i Wisłoka** stany wód układają się w strefie wody niskiej i średniej. W ciągu ostatniej doby na większości stacji wodowskazowych zaobserwowano spadek lub stabilizację stanu wody. Największy wzrost stanu wody miał miejsce w przekroju Ruda Jastkowska na Bukowej (9 cm), Szczawne na Osławie (4 cm), Osuchy na Tanwi (2 cm).

Na obszarze **zlewni Wisłoki** stany wód układają się w strefie wody średniej i niskiej. W ciągu ostatniej doby na większości stacji wodowskazowych zaobserwowano stabilizację stanu wody. Największy wzrost stanu wody miał miejsce w przekroju Kotań(LSOP) na Wiśłoce (1 cm), Osiek Jasielski (LSOP) na Wiśłoce (1cm).

Na najbliższą dobę IMGW-PIB prognozuje zachmurzenie małe, po południu wzrastające do umiarkowanego i dużego, aż do wystąpienia przelotnych opadów deszczu i burz z gradem. Prognozowana suma opadów miejscami do 50 mm. Temperatura maksymalna od 30°C do 33°C. Wiatr słaby, zmienny. W czasie burz wiatr w porywach do 100 km/h. W nocy zachmurzenie małe i umiarkowane. Początkowo możliwe zanikające przelotne opady deszczu i burze z gradem, w czasie których suma opadu będzie osiągać do 30 mm. Temperatura minimalna od 18°C do 20°C. Wiatr słaby, zmienny. W czasie burz wiatr w porywach do 90 km/h..

Na najbliższą dobę IMGW prognozuje opady w wysokości 16 mm na całym obszarze administrowanym przez RZGW w Rzeszowie.

Obszar administrowany przez RZGW w Szczecinie

Stany wody na wodowskazach **Odry granicznej poniżej ujścia Warty** wahają się w strefie stanów niskich, lokalnie w Gozdowicach w dolnej części stanów średnich.

W **ujściowym odcinku Odry** i na **Zalewie Szczecińskim** stany wody znajdują się w strefie stanów średnich.

Na **odcinku wybrzeża morskiego** stany wody nieznacznie wahają się w strefie stanów średnich.

Na **rz. Myśli** stany wody układają się w górnej strefie stanów niskich (przeptyw w Dolsku poniżej SNQ).

Na **rz. Inie** stany wody wahają się w strefie stanów niskich z wyraźną tendencją wzrostową na górnym odcinku (przeptywy w Goleniowie poniżej SNQ).

Stany **rzek Przymorza Zachodniego** przeważnie wahają się w strefie stanów niskich (w Bardach oraz Tychówku na Parsęcie przeptyw poniżej SNQ), lokalnie na Parsęcie (Białogard) stany wody nieznacznie wahają się w dolnej części stanów średnich. Na Redze (Resko) stany wody wahają się w strefie stanów niskich z tendencją wzrostową.

Obszar administrowany przez RZGW w Warszawie

W ciągu ostatniej doby na obszarze administrowanym przez RZGW w Warszawie opad dobowy o sumie powyżej 20 mm został zaobserwowany na jednej stacji opadowej – stacja Jarosty (zlewnia Luciąży) – 26,4 mm.

Obecnie stany wód na obszarze administrowanym przez RZGW w Warszawie układają się w strefie stanów niskich, lokalnie średnich i wysokich. Sytuacja hydrologiczno-meteorologiczna w regionie jest na bieżąco monitorowana.

W ciągu najbliższej doby na **Wiśle** prognozuje się: od Zawichostu do Kępy Polskiej stabilizację stanu wody z ewentualnie niewielkimi wahaniami w strefie stanów niskich, lokalnie średnich (stacja Wychódź) oraz na granicy strefy stanów średnich i niskich (stacja Annopol); na stacji Włocławek wahania stanu wody na granicy strefy stanów niskich i średnich.

Na **dopływach Wisły** od Zawichostu do Włocławka przewiduje się wahania stanu wody w strefie stanów niskich, lokalnie średnich i wysokich.

W ciągu najbliższej doby na **Narwi od Orzyca po ujście** prognozuje się stabilizację stanu wody z ewentualnie niewielkimi wahaniami w strefie stanów niskich. Na dopływach przewiduje się wahania stanu wody w strefie stanów średnich, lokalnie niskich.

W zlewni **Bugu od Liwca do ujścia** prognozuje się stabilizację stanu wody z ewentualnie niewielkimi wahaniami w strefie stanów niskich, lokalnie średnich (stacja Popowo).

Miejscami, szczególnie na mniejszych ciekach, możliwe wzrosty spowodowane spływem wód opadowych

Na najbliższą dobę IMGW-PIB prognozuje przelotne opady deszczu oraz burze z gradem. W nocy spodziewane są przelotne opady deszczu, miejscami burze, lokalnie z gradem. W okresie obowiązywania ostrzeżeń meteorologicznych, prognozowana suma opadów do 40-50 mm, lokalnie do 60 mm.

Obszar administrowany przez RZGW we Wrocławiu

W minionej dobie odnotowano opady deszczu, maksymalne w zlewni Nysy Kłodzkiej – 59 mm, Białej Głuchołaskiej (po stronie czeskiej) – 48 mm, Baryczy – 31 mm, Łaby – 24 mm, Oławy – 20 mm, Odry (zlewnia bezpośrednia) – 18 mm, Widawy – 18 mm, Nysy Łużyckiej – 18 mm, Bystrzycy – 12 mm, Kaczawy – 11 mm, Ślęzy – 11 mm, Bobru – 11 mm, w pozostałych zlewniach poniżej 10 mm.

Stany wód na wodowskazach **środkowej Odry** (poniżej ujścia Nysy Kłodzkiej) układają się w strefie stanów niskich i średnich.

Stany wód na wodowskazach **dolnej Odry** (powyżej ujścia Warty) układają się w strefie stanów niskich.

Stany wód na **pozostałych wodowskazach** układają się w strefie stanów niskich i średnich, lokalnie wysokich i miejscami ostrzegawczych. Stan ostrzegawczy został przekroczony w 1 przekroju wodowskazowym w zlewni Nysy Kłodzkiej (Lądek Zdrój).

Obecnie po intensywnych opadach deszczu o charakterze burzowym obserwuje się krótkotrwałe wzrosty stanów wód, szczególnie w zlewni Nysy Kłodzkiej.

9. Informacja o zbiornikach.

		Zbiorniki retencyjne - ogółem								
		Sytuacja na dzień 24.06.2021 r. na godz. 6 ⁰⁰ (UTC)								
		Zbiorniki rzeka	Odptyw średni [m ³ /s]	Dopływ średni [m ³ /s]	Poj. aktual. [mln m ³]	* Poj. norm. [mln m ³]	* Poj. Przy Max PP [mln m ³]	*Rezerwa pow. wymagana [mln m ³]	Aktualna rez. pow. [mln m ³]	Rezerwa do wykorzyst. %
		1	2	3	4	5	6	7	8	9
							6-5	6-4	8/7*100	
RZGW w Białymstoku	1	Zb. Siemianówka (Narew)	2,2	0,2	64,5	64,8	79,1	14,3	14,6	102
RZGW w Bydgoszczy	2	Jez. Gopło (Noteć)	1,5	0,5	9,6	-	21,7	7,7	12,1	157
	3	Zb. Pakość (Mała Noteć)	1,6	0,7	25,5	36,3	42,6	6,3	17,1	272
RZGW w Gliwicach	4	Zb. Goczałkowice **** (Wisła)	0,6	0,0	91,2	118,1	161,3	43,2	70,1	162
	5	Zb. Wisła-Czarne (Wisła)	0,3	0,2	1,9	2,5	4,1	1,6	2,2	140
	6	Zb. Łąka (Pszczynka)	0,6	0,6	7,8	8,0	11,2	3,20	3,41	107
	7	Zb. Kuźnica Wareżyńska (Przemsza)	0,0	0,0	39,2	39,2	46,3	7,1	7,1	100
	8	Zb. Przeczyce (Przemsza)	1,0	0,6	9,6	8,6	20,4	2,9	10,8	377
	9	Zb. Kozłowa Góra (Brynica)	0,2	0,3	10,0	12,6	17,6	5,1	7,6	150
	10	Zb. Pogoria III (Pogoria)			11,5	11,4	12,0	0,6	0,5	78
	11	Zb. Dzierżno Duże (Kłodnica)	2,0	1,4	57,8	78,0	82,9	6,2	25,1	404

	12	Zb. Pławniowice (Toszecki Potok)			26,6	26,7	29,2	2,5	2,6	103
	13	Zb. Dzierżno Małe (Drama)	0,5	0,2	8,5	9,5	12,3	2,8	3,8	135
	14	Zb. Turawa (Mała Panew)	3,5	9,6	64,1	80,0	92,6	12,6	28,5	227
	15	Zb. Rybnicki ** (Ruda)	0,7	0,2	20,7	22,1	23,5	1,4	2,8	202
RZGW w Krakowie	16	Zb. Czaniec (Soła)	7,0	3,8	0,8	1,3	1,3	0,0	0,0	
	17	Zb. Porąbka (Soła)	3,8	4,7	20,3	22,0	26,5	4,5	6,2	138
	18	Zb. Tresna (Soła) *	4,7	6,5	54,4	53,9	92,7	38,8	38,3	99
	19	Zb. Świnna Poręba (Skawa)	5,4	5,4	97,6	100,7	160,8	60,1	63,3	105
	20	Zb. Dobczyce (Raba) *	2,2	3,2	89,6	92,7	137,7	45,0	48,1	107
	21	Zb. Chańcza (Czarna)	1,4	0,3	12,2	14,2	23,8	9,6	11,6	121
	22	Zb. Czchów (Dunajec)	56,0	56,0	5,2	7,5	7,5	0,0	2,3	
	23	Zb. Rożnów (Dunajec) *	54,0	52,0	97,8	105,8	155,8	50,0	57,9	116
	24	Zb. Czorsztyn (Dunajec)	26,0	18,9	164,8	176,5	238,6	62,1	73,7	119
	25	Zb. Zesławice (Dłubnia)			0,4	0,4	0,7	0,3	0,3	
RZGW w Lublinie	26	Zb. Nielisz (Wieprz)	3,1	5,7	20,4	20,6	28,5	7,9	8,1	103
RZGW w Poznaniu	27	Zb. Jeziorsko (Warta)	16,0	19,6	88,9	142,8	202,0	59,2	113,2	191
	28	Zb. Poraj (Warta)	1,1	1,1	12,6	13,0	20,8	7,4	8,2	111
RZGW w Rzeszowie	29	Zb. Klimkówka (Ropa)	2,0	0,0	28,5	32,0	42,0	10,0	13,4	134
	30	Zb. Besko (Wisłok)	0,9	0,5	6,6	6,9	13,2	6,3	6,6	106
	31	Zb. Solina ** (San)	13,5	7,0	384,1	422,0	472,0	50,0	87,9	176
RZGW w Warszawie	32	Zb. Brody Łżeckie (Kamienna)	1,3	1,0	4,6	6,7	7,6	0,9	2,9	337
	33	Zb. Wióry (Świślina)	1,1	0,2	16,0	15,7	34,7	18,9	18,7	99
	34	Zb. Sulejów (Pilica)	11,0	10,6	70,7	75,1	84,3	9,2	13,7	148
	35	Zb. Cieszanowice (Luciąża)	0,6	0,7	5,0	7,3	9,1	1,8	4,2	236
	36	Zb. Miedzna (Wąglanka)	0,2	0,1	2,9	3,4	3,8	0,4	0,9	214
	37	Zb. Domaniów (Radomka)	1,8	2,7	6,4	9,9	14,4	4,5	7,9	178

	38	Zb. Włocławek***** (Wisła)	470,0	485,0	369,9	369,9	453,6		rzędna wody górnej: 57,30 m n.p.m.	
	39	Zb. Dębe***** (Narew)	155,0	162,0	88,4	90,0	96,0		rzędna wody górnej: 78,97 m n.p.m.	
RZGW we Wrocławiu	40	Topola (Nysa Kłodzka)	5,7	6,6	5,6	16,5	21,7	5,2	16,0	309
	41	Kozielno (Nysa Kłodzka)	5,3	5,7	12,7	12,9	16,3	3,4	3,6	107
	42	Otmuchów (Nysa Kłodzka)	15,0	11,7	50,7	59,0	129,5	70,5	78,7	112
	43	Nysa (Nysa Kłodzka)	30,0	23,0	52,0	66,3	122,1	55,8	70,0	126
	44	Słup (Nysa Szalona)	0,9	0,4	14,9	23,6	38,1	14,5	23,1	160
	45	Mietków (Bystrzyca)	2,0	2,9	45,7	63,0	77,2	14,2	31,5	222
	46	Dobromierz (Strzegomka)	0,2	0,2	7,2	10,0	11,4	1,4	4,2	311
	47	Bukówka (Bóbr)	0,6	0,4	10,7	12,8	16,7	3,9	6,0	154
	48	Sosnówka (Czerwonka)	0,2	0,3	7,2	10,9	14,8	3,9	7,6	195
	49	Pilchowice ** (Bóbr)	11,8	7,6	21,5	24,0	50,0	26,0	28,5	110
	50	Złotniki ** (Kwisa)	2,5	1,3	8,5	9,7	12,1	2,4	3,6	150
	51	Leśna ** (Kwisa)	1,9	2,7	6,1	7,0	16,8	9,8	10,7	109
	52	Lubachów ** (Bystrzyca)	1,1	0,6	4,2	4,9	6,8	1,9	2,6	137

* wartości stałe

** Zbiorniki energetyczne

**** Ujęcie wody pitnej

*****zbiornik przepływowy

" rzędne piętrzenia zbiornika Włocławek (m n.p.m.): Min PP: 56,5, NPP: 57,3 MaxPP: 57,3

" rzędne piętrzenia zbiornika Dębe (m n.p.m.): Min PP: 78,52, NPP: 79,02 MaxPP: 79,22

Obszar administrowany przez RZGW w Białymstoku

Zbiornik Siemianówka pracuje zgodnie z obowiązującymi instrukcjami. Aktualna pojemność powodziowa wynosi 14,5 mln m³. Zbiornik dysponuje rezerwą powodziową na poziomie 102%.

Obszar administrowany przez RZGW w Bydgoszczy

Wszystkie zbiorniki dysponują pełną rezerwą powodziową.

Parametry zbiorników z godz. 6:00 UTC przedstawiają się następująco: na zbiorniku Pakość rzędna piętrzenia wynosi 77,90 m n.p.m. (240 cm > MinPP, 94 < NPP), odpływ średni ze zbiornika wynosi 1,6 m³/s. Na zbiorniku Gopto rzędna piętrzenia wynosi 76,82 m n.p.m. (14 cm > NPP), odpływ średni wynosi 1,5 m³/s.

Na terenie regionu wodnego Noteci nie występują poldery w rozumieniu ustawy Prawo wodne.

Obszar administrowany przez RZGW w Gdańsku

W regionie wodnym Dolnej Wisły brak dużych, sztucznych zbiorników wodnych o istotnym znaczeniu przeciwpowodziowym objętych systemem monitorowania w ramach osłony przeciwpowodziowej kraju. Informacje o zbiorniku we Włocławku, który ma znaczenie dla osłony regionu, podaje RZGW w Warszawie.

Obszar administrowany przez RZGW w Gliwicach

Zgodnie z zaleceniami OTKZ zbiorniki Dzierżno Duże i Wisła Czarne posiadają obniżony poziom piętrzenia. Zbiornik Pogoria III na rzece Pogoria posiada 78% rezerwy powodziowej. Na pozostałych zbiornikach będących w administracji RZGW w Gliwicach rezerwa powodziowa jest w pełni zachowana.

Sytuacja w dorzeczu Górnej Odry po stronie czeskiej:

Wszystkie zbiorniki pracują w zakresie swoich pojemności użytkowych i posiadają pełne rezerwy powodziowe (100%).

Źródło informacji - portal Povodi Odry, stan na 24.06.2021 r., godz. 11:00 CEST.

Obszar administrowany przez RZGW w Krakowie

Sytuacja na zbiornikach jest na bieżąco monitorowana. Piętrzenie powyżej NPP utrzymuje się na zbiorniku Tresna – 99% rezerwy wymaganej. Na pozostałych obiektach rezerwy zgodne z instrukcjami gospodarowania.

Obszar administrowany przez RZGW w Lublinie

Zbiornik Nielisz pracuje zgodnie z obowiązującymi instrukcjami. Aktualna pojemność powodziowa wynosi 8,08 mln m³. Rezerwa powodziowa na zbiorniku wynosi 102%.

Obszar administrowany przez RZGW w Poznaniu

Wszystkie zbiorniki posiada rezerwę powodziową większą od wymaganej.

Na zbiorniku Jeziorsko rzędna piętrzenia wynosi 118,48 m n.p.m. (od wczoraj + 1 cm, 152 cm poniżej NPP), średni dopływ do zbiornika wynosi 19,64 m³/s przy odpływie średnim z ostatniej doby 16,00 m³/s. Zbiornik dysponuje rezerwą 113,2 mln m³, z możliwością powiększenia o dalsze 20,5 mln m³ pojemności forsowanej. Na zbiorniku Poraj rzędna piętrzenia wynosi 275,28 m n.p.m. (od wczoraj bez zmian, 22 cm poniżej NPP), średni dopływ do zbiornika wynosi 1,09 m³/s przy odpływie średnim z ostatniej doby 1,09 m³/s. Zbiornik dysponuje rezerwą 8,2 mln m³, z możliwością powiększenia o dalsze 4,1 mln m³ pojemności forsowanej.

Obszar administrowany przez RZGW w Rzeszowie

Sytuacja na zbiornikach retencyjnych znajdujących się na terenie RZGW w Rzeszowie jest na bieżąco monitorowana. Wszystkie zbiorniki posiadają rezerwy większe od wymaganych. Zbiorniki retencyjne zapewniają odpływy większe od nienaruszalnych zgodnie z instrukcjami gospodarowania wodą.

Na zbiorniku Klimkówka rzędna piętrzenia wynosi 393,58 m n.p.m., średni dopływ do zbiornika wynosi 0,03 m³/s przy odpływie średnim z ostatniej doby 2,0 m³/s. Zbiornik dysponuje rezerwą 13,4 mln m³. Na zbiorniku Besko rzędna piętrzenia wynosi 330,10 m n.p.m., średni dopływ do zbiornika wynosi 0,5 m³/s przy odpływie średnim z ostatniej doby 0,9 m³/s. Zbiornik dysponuje rezerwą 6,6 mln m³. Na zbiorniku Solina rzędna piętrzenia wynosi 414,95 m n.p.m., dopływ do zbiornika wynosi 7,0 m³/s przy odpływie średnim z ostatniej doby 13,5 m³/s. Zbiornik dysponuje rezerwą 87,9 mln m³.

Obszar administrowany przez RZGW w Warszawie

Na Zbiorniku Włocławek dopływ średni dobowy na godz. 6:00 UTC wynosił około 485 m³/s, natomiast odpływ około 470 m³/s. Rzędna wody dolnej śluzy: 43,00 m n.p.m.

Na Zbiorniku Dębe dopływ średni dobowy na godz. 6:00 UTC wynosił około 160 m³/s, natomiast odpływ około 155 m³/s.

Zbiornik Wióry na Świślinie posiada 99% rezerwy powodziowej. Pozostałe zbiorniki posiadają rezerwy powodziowe większe od wymaganych.

Obszar administrowany przez RZGW we Wrocławiu

Wszystkie zbiorniki posiadają wolne pojemności powodziowe i dodatkowe. Dopływy do zbiorników kształtują się w strefie stanów średnich. Urządzenia upustowe są drożne, urządzenia manewrowe są sprawne. Suche zbiorniki przeciwpowodziowe nie piętrzą wody. Poldery przeciwpowodziowe nie piętrzą wody. Wszystkie zbiorniki pracują zgodnie z instrukcjami gospodarowania wodą.

10. Informacja o żeglowności rzek i stanie urządzeń hydrotechnicznych.

RZGW w Białymstoku

Od dnia 22.06 br. w km 150+457 drogi wodnej rzeki Narwi (m. Ostrołęka) drożny pozostaje wyłącznie pas koryta o szerokości 20 m od brzegu prawego. Przejście jednostek pływających pozostałym pasem koryta (40 m od brzegu lewego) jest zabronione ze względu na podniesioną przegrodę piętrzącą jazu – [Komunikat Nawigacyjny nr 13/2021](#)

Otwarte dla żeglugi są drogi wodne:

- **rzeka Narew od km 83+500 do 248+500** tj. od ujścia rzeki Orzyc do ujścia rzeki Biebrzy ([komunikat nawigacyjny nr 7/2021](#)) wraz z odcinkiem w rejonie mostu w miejscowości **Grabowo w km 144+750** ([komunikat nawigacyjny nr 8/2021](#)).
- **System Wielkich Jezior Mazurskich** ([komunikat nawigacyjny nr 5/2021](#)).
- **Kanał Augustowski** ([komunikat nawigacyjny nr 4/2021](#)) wraz ze śluzami Gorczyzna ([komunikat nawigacyjny nr 11/2021](#)) i Paniewo ([komunikat nawigacyjny nr 12/2021](#)).
- **rzeka Pisa od jeziora Roś (km 80+000) do ujścia Pisy do Narwi (km 0+000)** ([komunikacie nawigacyjnym nr 10/2021](#)).

Od dnia **12.05.2021** na **Kanale Tałckim, Kanale Grunwaldzkim oraz Kanale Mioduńskim** (główny odcinek drogi wodnej Systemu Wielkich Jezior Mazurskich) obowiązuje zmieniona organizacja ruchu i tymczasowe oznakowanie nawigacyjne w związku z prowadzonymi pracami remontowymi - szczegółowe informacje zawarto w [komunikacie nawigacyjnym nr 9/2021](#).

Od dnia **27.04.2021** w **Kanale Szymońskim** (km 40+340 – 42+700 głównej drogi wodnej Systemu Wielkich Jezior Mazurskich) obowiązuje zmieniona organizacja ruchu i tymczasowe oznakowanie nawigacyjne w związku z prowadzonymi pracami remontowymi - szczegółowe informacje zawarto w [komunikacie nawigacyjnym nr 6/2021](#).

Komunikaty nawigacyjne dostępne są pod adresem: <https://bialystok.wody.gov.pl/komunikaty-nawigacyjne>.

RZGW w Bydgoszczy

Otwarto dla żeglugi administrowane śródlądowe drogi wodne na połączeniu wodnym Wisła – Odra oraz na połączeniu wodnym rzeka Warta – Kanał Bydgoski, na odcinkach wskazanych poniżej:

- I. na połączeniu wodnym Wisła – Odra
 - **Kanał Bydgoski** w km drogi wodnej od 14+800 do 38+900
 - **Noteć dolna** w km drogi wodnej od 38+900 do 176+200

- II. na połączeniu wodnym Warta – Kanał Bydgoski
- **Kanał Ślesiński** w km drogi wodnej od 26+460 do 32+000
 - **Jezioro Gopło** w km drogi wodnej od 32+000 do 59+500
 - **Noteć górna** w km drogi wodnej od 59+500 do 121+600
 - **Kanał Górnonotecki** w km drogi wodnej od 121+600 do 146+600

Szczegóły dotyczące głębokości tranzytowych i czasu śluzowania w [komunikacie nawigacyjnym nr 2/2021](#).

Zostanie przeprowadzona impreza na wodzie o nazwie: „**Centralne Kontrolne Regaty Juniorów w Wioślarstwie**”. Regaty żeglarskie odbędą się w dniach:

- **26 czerwca 2021 r., od godz. 09.00 do godz. 20.00,**
- **27 czerwca 2021 r., od godz. 09.00 do godz. 18.30,**

na **Jeziorze Gopło w km od 54+500 do 57+200**, które stanowi odcinek śródlądowej drogi wodnej, na połączeniu wodnym Warta – Kanał Bydgoski. Na czas trwania poszczególnych biegów organizator wystawi pływający lub brzegowy znak żeglugowy A.1, w odległości około 50 m od startu i mety toru regatowego. W czasie trwania przerw pomiędzy poszczególnymi biegami organizator umożliwi przepłynięcie, nie wpływając na tor regatowy, oczekującym statkom. Szczegóły w [komunikacie nawigacyjnym nr 5/2021](#).

Zostanie przeprowadzona impreza na wodzie o nazwie: „**Wojewódzkie Regaty Żeglarskie w ramach Pucharu KPOŻ**”. Regaty żeglarskie odbędą się w dniach:

- **19 czerwca 2021 r., od godz. 10.00 do godz. 16.00,**
- **20 czerwca 2021 r., od godz. 10.00 do godz. 15.00,**

na **Jeziorze Gopło w km od 52+000 do 57+000**, które stanowi odcinek śródlądowej drogi wodnej, na połączeniu wodnym Warta – Kanał Bydgoski. Szczegóły w [komunikacie nawigacyjnym nr 4/2021](#).

Z dniem **19.05.2021 r.** do odwołania, zostaje wyłączona z eksploatacji **Śluza 5 Dębinek Pd. położona w km 130+180 na Kanale Górnonoteckim**, na połączeniu wodnym rzeka Warta – Kanał Bydgoski, w związku z koniecznością usunięcia awarii mechanizmu napełniania i opróżniania komory we wrotach dolnych i przeprowadzenia naprawy na ww. obiekcie. Stan obecny nie pozwala na przeprawę jednostek pływających w obu kierunkach. O przywróceniu śluzy do pełnej eksploatacji powiadomimy osobnym komunikatem. [Komunikat nawigacyjny nr 3/2021](#).

W związku z koniecznością przeprowadzenia dodatkowych robót, realizowanych w ramach zadania „Modernizacja stopni wodnych na dolnej i górnej skanalizowanej Noteci - Łochowo” na odcinku połączenia wodnego **Warta-Kanał Bydgoski w km 144+980**, termin ukończenia **prac na Śluzie nr 7 Łochowo** zostaje wydłużony. W związku z powyższym droga wodna w ww. kilometrażu będzie całkowicie zamknięta dla ruchu żeglugowego **do odwołania**. [Komunikat nawigacyjny nr 43/2020](#).

Komunikaty nawigacyjne dostępne są pod adresem: <http://bydgoszcz.wody.gov.pl/komunikaty-nawigacyjne>

RZGW w Gdańsku

Otwarta dla żeglugi jest droga wodna **Wisły od km 679+600 do km 942+300** [\(komunikat nr 7/2021\)](#).

Otwarte dla żeglugi są drogi wodne [\(komunikat nr 10/2021\)](#):

- **Szkarpawa (od km 000 + 000 do km 25 + 400),**
- **Nogat (od km 000 + 000 do km 62 + 000),**
- **Wisła Królewiecka (od km 0 + 000 – 11 + 900),**
- **Kanał Jagielloński (od km 0 + 000 - do km 4+700),**
- **Jezioro Drużno (od km 0 + 000 do km 7 + 400),**
- **System Kanału Elbląskiego,**
- **Elbląg (od km 0 + 000 – do km 3 + 700),**
- **Brda (km 0+000 – 14+800 z wyłączeniem odcinka od km 10 + 200 do km 10 + 400),**

Czas pracy śluz i pochylni zamieszczono w [komunikacie nr 8/2021](#).

Od **02.06.2021 r.** wprowadza się zakaz zawracania jednostek pływających w miejscach innych niż wyznaczone i odpowiednio oznakowane obrotnice na **Kanale Elbląskim**, tj. na górnym stanowisku **pochylni Buczyniec i między pochylniami Oleśnica a Jelenia w km 43+500**. Szczegóły w [komunikacie nr 15/2021](#).

Z uwagi na zły stan techniczny Mostu Uniwersyteckiego w Bydgoszczy do odwołania został zamknięty szlak żeglugowy na rzece **Brdzie od km 10+200 do km 10+400** ([komunikat nr 3/2021](#)).

Komunikaty nawigacyjne dostępne są pod adresem: <https://gdansk.wody.gov.pl/komunikaty-nawigacyjne>

RZGW w Gliwicach

Nowe: Z uwagi na prace związane z modernizowanym jazie Dobrzeń, zostanie ograniczona do 100 cm głębokość tranzytowa dla żeglugi od godz. 6:00 dnia 23.06.2021 r. do godz. 15:00 w dniu 26.06.2021 r. na odcinku szlaku od km 157,7 (OH Wróblin) do km 164,2 rzeki Odry (OH Dobrzeń) - [Komunikat nawigacyjny nr 21 z dnia 22.06.2021 r.](#)

Otwarto dla żeglugi **Odrzańską Drogę Wodną (ODW) w km 51+000 (miasto Racibórz) – 168+200 (OH Chróścice)** ([komunikacie nawigacyjnym nr 11/2021](#)) oraz w **km 168+200 (OH Chróścice) – 181+300 (granica RZGW Gliwice)** ([komunikacie nawigacyjnym nr 12/2021](#)). Dodatkowo traci ważność ograniczenie zawarte w komunikacie nawigacyjnym nr 11/2021: „Zabytkowa śluza Koźle - z uwagi na zamulenie kanałów: dopływowego i odpływowego zostaje ograniczona głębokość tranzytowa do 50 cm”. Aktualnie ograniczeniem dla śluzowania są wymiary śluzy i głębokość tranzytowa na odcinkach powyżej i poniżej śluzy.

Otwarto dla żeglugi szlak żeglugowy **Kanału Gliwickiego** na odcinku **Port Gliwice – awanport górny śluzy Dzierżno** ([komunikat nawigacyjny nr 5/2021](#)) i na odcinku **ujście do rzeki Odry – awanport górny śluzy Dzierżno (0+000 – 30+890)** ([komunikat nawigacyjny nr 7/2021](#)).

Od dnia **11.06.2021 r.** od godz. 13:00 zostaje **ograniczona do 15 m szerokość szlaku żeglownego** w km 6+000 – 7+000 **Kanału Gliwickiego** (sekcja I – odcinek: śluza Kłodnica – śluza Nowa Wieś). Ograniczenie spowodowane jest robotami budowlanymi związanymi z budową obiektu mostowego realizowanymi przez firmę STRABAG. Z uwagi na prace wykonywane przy użyciu sprzętu pływającego oraz umiejscowieniem podpór tymczasowych w korycie kanału należy zachować szczególną ostrożność w miejscu przejścia przez w/w odcinek szlaku. [Komunikat nawigacyjny nr 18/2021](#).

Komunikaty nawigacyjne dostępne są pod adresem: <https://gliwice.wody.gov.pl/komunikaty-nawigacyjne>

RZGW w Krakowie

Zgodnie z treścią [komunikatu nawigacyjnego nr 16/2021](#) od dnia 22.06.2021 r. do odwołania, ograniczenie ilości śluzowań na stopniu wodnym Kościuszko.

Zgodnie z treścią [komunikatu nawigacyjnego nr 15/2021](#) od dnia 20.06.2021 r. do dnia 31.12.2021 r. na odcinku rzeki Wisły od km 223+600-223+700, z uwagi na związane z niskimi przepływami w rzece, okresowe uruchamianie progu piętrzącego Elektrowni w Połańcu, zlokalizowanego w km 223+650 rzeki Wisły, mogą nastąpić utrudnienia w żegludze

Zgodnie z treścią [komunikatu nawigacyjnego nr 13/2021](#) szlak żeglowny na **kanale łączący - Skawina** w dniu **27.06.2021 r. w godz. 12.00 – 14.30** zostanie zamknięty na odcinku od km 0+500k do km 1+000k. w związku z regatami organizowanymi przez Międzyszkolny Klub Kajakowy w Łęczanach.

Szlak żeglowny na rzece Wiśle na odcinku **od km 87+500 do km 89+500** w dniach **20.06.2021 r. i 21.06.2021 r. w godzinach 10.00 – 14.00** zostanie częściowo zamknięty z powodu imprezy kajakowej pod nazwą „Na Fali”. Pływanie kajakami odbywać się będzie wzdłuż lewego brzegu rz. Wisły, w odległości nie większej niż 40 m od tego brzegu, tak aby szlak żeglowny pozostawał wolny przy brzegu prawym.

Szlak żeglowny na odcinku **od km 0+600 do 92+600 Wisły otwarty dla żeglugi** przy ograniczeniu jego parametrów. W km 79+000 do km 80+900 mogą wystąpić dodatkowe utrudnienia w żegludze w związku z realizacją prac pn. „Prace na linii kolejowej E30 na odcinku Kraków Główny Towarowy – Rudzice wraz z dobudową torów linii aglomeracyjnej”. Na czas prowadzenia prac szlak żeglowny oznakowany został dodatkowymi znakami żeglugowymi,

a odcinek drogi wodnej od km 79+100 do km 80+900 (Stopień Wodny Dąbie) zostanie wyłączony z uprawiania żeglugi nocnej i oznakowany sygnalizacją świetlną.

Od km 92+600 do km 175+400 – odcinek otwarty dla żeglugi. Wymagana głębokość tranzytowa wynosząca 1,6 m lokalnie nie jest zachowana. **Od km 175+400 do km 295+200** – odcinek otwarty dla żeglugi. Wymagana głębokość tranzytowa wynosząca 1,6 m lokalnie nie jest zachowana.

Komunikaty nawigacyjne dostępne są pod adresem: <http://krakow.wody.gov.pl/komunikaty-nawigacyjne>

RZGW w Lublinie

Otwarto dla żeglugi drogę wodną rzeki **Bug od km 42+200 do 224+200**. W związku z powyższym wyżej wymieniony odcinek drogi wodnej jest otwarty. Szczegóły w komunikatach nawigacyjnych [nr 2/2021](#) i [3/2021](#).

Komunikaty nawigacyjne dostępne są pod adresem: <http://lublin.wody.gov.pl/komunikaty-nawigacyjne>

RZGW w Poznaniu

W związku z niskimi wartościami głębokości tranzytowej (około 30 cm w m. Łąd) uniemożliwiający przeprowadzenie sondowania należy zachować szczególną ostrożność.

W dniach 19-20 czerwca na obszarze administrowanym przez RZGW w Poznaniu odbywały się imprezy na wodzie:

- w dniu **19 czerwca** – regaty kajakowe pn. „XXXI Memoriał Tadeusza Hryckiewicza i VI Memoriał Jerzego Krajewskiego” w Gorzowie Wielkopolskim – regaty odbywają się w godz. 8:00-16:00 przy zamkniętym szlaku żeglugowym rz. **Warty w km 55+000 - 58+000** ([komunikat nawigacyjny nr 11/2021](#)),
- w dniu **19 czerwca** – spływ kajakowy rzeką **Wartą w km 342+550 - 348+000** (ujście rz. Proсны - m. Pogorzelica) – spływ odbywa się przy otwartym szlaku żeglugowym – prosimy o zachowanie szczególnej ostrożności,
- w dniu **19 czerwca** – spływ kajakowy pn. „Złap za wiosło” na **Kanale Ślesińskim w km 8+500 - 0+000** i rz. **Warcie w km 406+600 - 402+700** – spływ odbywa się w godz. 9:00-13:00 przy otwartym szlaku – prosimy o zachowanie szczególnej ostrożności,
- w dniu **20 czerwca** – zawody triathlonowe pn. „River Triathlon Series” w m. Wronki – zawody odbywają się przy zamkniętym szlaku żeglugowym rz. **Warty w km 170+800 – 172+000** ([komunikat nawigacyjny nr 12/2021](#)).

Na obszarze administrowanym przez RZGW w Poznaniu otwarte dla żeglugi są wszystkie drogi wodne, tj.: rz. Warta w km 0+000 – 406+600, Kanał Ślesiński w km 0+000 – 26+460, z wyjątkiem odcinka Warty od km 209+500 do 216+000 **w dniach 21-24, 29 czerwca**, gdzie we wskazanych godzinach z uwagi na ćwiczenia wojskowe na poligonie Biedrusko żegluga będzie zamknięta ([komunikat nawigacyjny nr 10/2021](#)).

W związku z remontem mostu drogowego w Świerkocinie na szlaku żeglownym rzeki Warty w km 28+500 prześwit pod mostem jest zmniejszony do 4,1 m. Planowany termin zakończenia prac remontowych do 30.06.2020.

Komunikaty nawigacyjne dostępne są pod adresem: <http://poznan.wody.gov.pl/komunikaty-nawigacyjne>

RZGW w Szczecinie

Nowe: Zakład Linii Kolejowych w Szczecinie informuje, że z powodu awarii przęśła mostu zwodzonego w Podjuchach km 733,7 rzeki Regalicy, w dniach od 23.06.2021 r. od godziny 08:00 do 25.06.2021 r. do godziny 15:00 otwarcie mostu będzie niemożliwe.

Nowe: RZGW w Szczecinie informuje, że z powodu prac konserwacyjnych prowadzonych na moście drogowym w Kostrzynie nad Odrą km 614,9 rzeki Odry dochodzić będzie do obniżenia prześwitu pionowego mostu o około 2 metry. Prace prowadzone będą w dniu 23.06.2021 r. w godzinach 11:00 – 14:00 oraz 24.06.2021 r. w godzinach 13:00 – 13:30. Statki przechodzące wskazanym rejonem proszone są o zachowanie szczególnej ostrożności.

W dniach **od 21.06.2021 r. do 16.07.2021 r.** z powodu prac związanych z badaniem gruntu na odcinku rzeki **Odry od km 542,4 do km 704,1** dochodzić będzie do utrudnień w ruchu żeglugowym. Statki przechodzące wskazanym rejonem proszone są o unikanie tworzenia fal.

Śluza Schwedt jest całkowicie zamknięta dla żeglugi, a ponadto służy: Lehnitz, Hohensaaten Ost, Hohensaaten West pracują jedynie w godz.: 07:00 – 14:30. Graniczny odcinek rzeki Odry należy przekraczać z najwyższą ostrożnością.

Na moście w Siekierkach km 653+900 rzeki Odry są prowadzone prace remontowe z częściowym zamknięciem przęsa żeglownego. Szczegóły w [komunikacie 16/2021](#). Proszę zachować szczególną ostrożność przechodząc wskazanym rejonem.

Zakład Linii Kolejowych w Szczecinie informuje, że w terminie **od 13.06.2021 do 30.06.2021** obowiązuje nowy harmonogram otwarcia **mostu zwodzonego w Podjuchach km 733+700 rzeki Regalicy**. Nowy harmonogram można pobrać [tutaj](#).

Komunikaty nawigacyjne dostępne są pod adresem: <https://szczecin.wody.gov.pl/komunikaty-nawigacyjne>

RZGW w Warszawie

W dniach 26-27 czerwca 2021 r. na Kanale Żerańskim będą się odbywać regaty wioślarskie: w dniu 26 czerwca 2021 r. odbędą się Mistrzostwa Warszawy w Sprincie i Długodystansowe Mistrzostwa Warszawy, natomiast

w dniu 27 czerwca 2021 r. Mistrzostwa Warszawy Juniorów Młodzików i Dzieci. Zawody będą się odbywać w km 1-2 Kanału Żerańskiego, to znaczy, na odcinku ok. 1 km za mostem w ciągu ul. Modlińskiej, od godziny 10.00 do 15.00.

W związku z powyższym w dniach 26 i 27 czerwca 2021 r. w godzinach 10.00 – 15.00 droga wodna Kanału Żerańskiego w km 1-2 będzie podczas rozgrywania regat zamknięta. Informujemy dodatkowo, że istnieje możliwość przepłynięcia przez rejon prowadzenia zawodów, w uzgodnieniu z Organizatorem, podczas przerw między poszczególnymi rundami zawodów. Osoby korzystające z drogi wodnej Kanału Żerańskiego prosimy o zachowanie szczególnej ostrożności

i stosowanie się do poleceń Organizatora i służb zabezpieczających imprezę. Szczegółowe informacje można uzyskać od Organizatora pod numerem telefonu: 792 613 628.

Szczegóły dostępne są pod adresem: http://warszawa.wody.gov.pl/images/Komunikat_Nawigacyjny_16_2021.pdf

Oznakowanie szlaku żeglownego zostało wystawione na drodze wodnej **Wisły w km 551 - 629**, to znaczy od Modlina do Płocka, oraz w **km 295+200 – 431+900**, to znaczy od ujścia Sanny do ujścia Radomki. W związku z powyższym droga wodna na ww. odcinkach jest otwarta. Szczegóły w [komunikacie nawigacyjnym nr 14/2021](#) oraz [komunikacie nawigacyjnym nr 15/2021](#).

Przypominamy o istniejącym w **km 425+950 Wisły** w rejonie m. Świerże Górne progu podpiętrzającym wodę na cele Elektrowni Kozienice. Droga wodna w rejonie progu pozostaje zamknięta do odwołania.

Pływające oznakowanie szlaku żeglownego zostało wystawione na drodze wodnej **Wisły w km 500+000–551+000**, to znaczy od Mostu Południowego w Warszawie do ujścia Narwi, oraz w **km 629+000-680+000**, to znaczy od Płocka do Włocławka. W związku z powyższym droga wodna Wisły jest otwarta. Szczegóły dostępne są w [Komunikacie nawigacyjnym nr 11/2021](#) oraz [komunikacie nawigacyjnym nr 13/2021](#).

Informujemy o utrudnieniach żeglugowych związanych z pozostałościami po budowie w rejonie mostu Południowego na Wiśle w Warszawie, w **km 500+000** szlaku żeglownego Wisły. Najlepsze warunki żeglugowe do przepłynięcia pod mostem występują między pierwszym a drugim filarem, licząc od lewego brzegu, patrząc zgodnie z kierunkiem nurtu. Prosimy o zachowanie szczególnej ostrożności ze względu na pozostawione w korycie pale, płyty żelbetowe i inne elementy konstrukcyjne. Po usunięciu omawianych przeszkód zostanie wydany stosowny komunikat nawigacyjny. Szczegóły dostępne w [Komunikacie nawigacyjnym nr 8/2021](#).

Oznakowanie szlaków żeglownych zostało wystawione na następujących drogach wodnych:

- rzeka Wisła (wraz ze Zbiornikiem Włocławskim) km 500+000-551+000, 629+000–680+000,

- Kanał Żerański km 0+000 – 17+200,
- rzeka Narew (wraz z Jeziorem Zegrzyńskim) km 21+600 – 83+500,
- rzeka Bug km 0+000 – 42+200.

W związku z powyższym wyżej wymienione odcinki dróg wodnych są otwarte. Szczegóły dostępne w [Komunikacie nawigacyjnym nr 6/2021](#)

Śluzowania jednostek pływających na śluzie Stopnia Wodnego Włocławek będą wykonywane, jeżeli poziom wody dolnego stanowiska stopnia (poniżej śluzy) będzie równy lub wyższy od rzędnej 42,80 m n.p.m. Poniżej tej wartości śluzowania nie będą realizowane. Szczegółowe informacje na temat aktualnej możliwości śluzowania można uzyskać pod numerami telefonów: 54 233 93 95 wew. 22 lub 55; kom. 609 811 099; 601 381 189.

Śluza Żerań i Śluza Włocławek pracują zgodnie z zasadami:

Śluza Żerań:

- czynna codziennie od poniedziałku do niedzieli i w dni świąteczne w godzinach: 7.00 – 15.00,
- w miesiącach: czerwiec, lipiec, sierpień, wrzesień – w każdy piątek, sobotę, niedzielę i święto czas pracy śluzy wydłużony do godziny 19.00,
- ostatnie śluzowanie rozpoczyna się nie później niż na pół godziny przed końcem czasu pracy śluzy, to znaczy odpowiednio o 14.30 albo 18.30, ze względu na długi czas trwania śluzowania,
- szczegółowe informacje na temat aktualnej możliwości śluzowania można uzyskać pod numerami telefonu: 22 811 47 20.

Śluza Włocławek:

- czynna całą dobę we wszystkie dni tygodnia,
- śluzowania jednostek rekreacyjnych odbywają się w wyznaczonych godzinach: 8.00, 11.00, 14.00, 17.00, 20.00; lub gdy zbiorą się minimum trzy jednostki,
- śluzowania jednostek pływających będą wykonywane, jeżeli poziom wody dolnego stanowiska stopnia (poniżej śluzy) będzie równy lub wyższy od rzędnej 42,80 m n.p.m.; poniżej tej wartości śluzowania nie będą realizowane.
- szczegółowe informacje na temat aktualnej możliwości śluzowania można uzyskać pod numerami telefonów: 54 233 93 95 wew. 22 lub 55; kom. 609 811 099; 601 381 189.
- dodatkowo kierujący jednostkami pływającymi mogą kontaktować się z obsługą śluzy na 8 kanale pasma morskiego 156,400 MHz.

Komunikaty nawigacyjne dostępne są pod adresem: <http://warszawa.wody.gov.pl/komunikaty-nawigacyjne>

RZGW we Wrocławiu

Od dnia 23.06.2021 r. od godz. 10:00 śluza Mieszczańska we Wrocławiu została otwarta dla żeglugi.

[Komunikat nawigacyjny nr 35/2021](#) z dnia 23.06.2021 r.

Odrzańska Droga Wodna jest otwarta dla żeglugi z wyłączeniem fragmentu Wrocławskiego Węzła Wodnego, tj. odcinka Bocznego Szlaku Żeglownego od wejścia do Kanału Miejskiego do śluzy Miejskiej oraz śluz Szczytniki i Mieszczańskiej.

Od dnia 19.06.2021 od godz. 08:00 r. odcinek rzeki Odry od śluzy Szczytniki do śluzy Mieszczańskiej we Wrocławiu jest oznakowany zgodnie z § 5.02 rozporządzenia Ministra Infrastruktury z dnia 28 kwietnia 2003 r. w sprawie przepisów żeglugowych na śródlądowych drogach wodnych (Dz.U. z 2003 r. nr 212 poz. 2027) i odpowiada wymogom regulującym zasady uprawiania żeglugi w porze nocnej. Żeglugę w porze nocnej uprawiać mogą jedynie jednostki, których oznakowanie, oświetlenie i środki sygnałowe są zgodne z rozporządzeniem Ministra Infrastruktury z dnia 28 kwietnia 2003 r. w sprawie przepisów żeglugowych na śródlądowych drogach wodnych (Dz. U. z 2001 r. nr 212, poz. 2072). [Komunikat nawigacyjny nr 34/2021 z dnia 18.06.2021 r.](#)

Od dnia **21.06.2021 r.** rozpoczną się próby obciążenia obiektów piętrzących **stopnia wodnego Malczyce** do rzędnej NPP=101,40 m n.p.m. Na odcinku Odrzańskiej Drogi Wodnej od śluzy Brzeg Dolny do śluzy Malczyce oraz poniżej stopnia wodnego Malczyce, przez okres 6 tygodni, mogą występować znaczne wahania piętrzenia oraz prędkości przepływu wody. W związku z powyższym, w tym okresie ze względów bezpieczeństwa, na wskazanym odcinku ODW mogą wystąpić czasowe ograniczenia żeglugi. Wejście na ten akwen będzie wymagało wcześniejszego zgłoszenia i uzgodnienia z ZPH Brzeg Dolny tel.71 31 95 340, 504 134 119 oraz z operatorami śluz w Brzegu Dolnym tel.: 71 31 95 529 i Malczycach tel.: 603 364 346, 504 074 585. [Komunikat nawigacyjny nr 33/2021.](#)

W związku z częściowym usunięciem awarii, od dnia **05.06.2021 r. od godz. 11:30** przywrócono możliwość śluzowania jednostek pływających i śluza Lipki (km 207,2 rzeki Odry) została otwarta dla żeglugi. [Komunikat nawigacyjny nr 29/2021.](#)

Od dnia **07.06.2021** od godz. 11:00 r. **na odcinkach Odrzańskiej Drogi Wodnej** od śluzy Opatowice do śluzy Mieszczańskiej **zostają zmniejszone głębokości tranzytowe:** od śluzy Opatowice do śluzy Szczytniki do 140 cm; od śluzy Szczytniki do mostu Grunwaldzkiego do 140 cm; od mostu Grunwaldzkiego do mostów Piaskowego i Tumskiego do 100 cm; od mostów Piaskowego i Tumskiego do śluzy Mieszczańskiej do 80 cm. [Komunikat nawigacyjny nr 28/2021.](#)

Od dnia **03.06.2021** zostaje otwarty dla ruchu lokalnego odcinek **Bocznego Szlaku Żeglownego we Wrocławiu** od wyjścia z dolnego kanału śluzy Szczytniki do wejścia do kanału Miejskiego z głębokością tranzytowa 60 cm. Ze względu na konieczność remontu jazu Psie Pole i przeprowadzanie prac udroźnieniowych **śluza Szczytniki i kanał Miejski wraz ze śluzą Miejska pozostają zamknięte.** [Komunikat nawigacyjny nr 26/2021.](#)

W związku z remontem mostu kolejowo w Nietkowicach km 490+500 rzeki Odry zostaną zabite filary pomocnicze zawężające szerokość przęsła żeglownego do 32,5 m. **Prace będą prowadzone od 29.03.2021 r. do 15.08.2021 r.** przez jednostki hydrotechniczne. Pełna treść [komunikatu nawigacyjnego nr 13/2021](#) zawierającego zasady przejścia przez rejon prowadzonych robót znajduje się na stronie internetowej.

W związku z dalszym etapem przebudowy, planuje się **ponowne zamknięcie dla żeglugi śluzy Ratowice w okresie od 01.11.2021 r. do 30.04.2022 r.** [Szczegóły w komunikacie nawigacyjnym nr 9/2021.](#)

W związku z pracami remontowymi **na jazie Rędzin**, występują wahania poziomu piętrzenia wody o ok. +/-30 cm od NPP (520 cm) na wodowskaziu wody górnej śluzy Rędzin. [Komunikat nawigacyjny nr 4/2021.](#)

W związku z remontem mostu drogowego **w Ścinawie** zostały wybudowane filary mostu tymczasowego ok. 23 m powyżej istniejącej przeprawy, szerokość przęsła żeglownego pod obiema przeprawami wynosi 35 m. Prosimy załogi wszystkich jednostek przechodzących przez ten akwen o zachowanie szczególnej ostrożności, stosowanie się do przedstawionych procedur i wystawianego oznakowania.

W nawiązaniu do komunikatu 40/2020 informuje, że w związku z pracami remontowymi na moście drogowym **w Ścinawie w km 331+900 rzeki Odry** pod przęsłem żeglownym została zawieszona konstrukcja dla wózków serwisowych, która zmniejsza prześwit pod przęsłem żeglownym o 43 cm, do wartości 3,58 m przy stanie Najwyższej Wody Żeglownej (WWŻ). Obowiązuje całkowity zakaz przejścia pod mostem, gdy wózki będą się znajdowały pod przęsłem żeglownym, do czasu potwierdzenia możliwości przejścia na zasadach przedstawianych w [komunikacie nawigacyjnym nr 42/2020.](#)

Informujemy, że na moście kolejowym w **Cigacicach w km 470+800 rz. Odry** są prowadzone prace remontowe. Pod przęsłem żeglownym w bezpośredniej bliskości znaków skrajni (na zewnątrz szlaku) są podwieszane konstrukcje technologiczne. Wszystkie jednostki przechodzące pod mostem zobowiązane są do zachowania szczególnej ostrożności i powstrzymania się od przejścia w przypadku braku odpowiedniej widzialności lub nieodpowiednich warunków meteorologicznych np. silne porywy wiatru. (tel. do kierownictwa budowy. 577 768 012 lub 577 175 031).

Informujemy, że na moście kolejowym w **Pomorsku w km 477+700 rz. Odry** są prowadzone prace remontowe. Pod przęsłem żeglownym w bezpośredniej bliskości znaków skrajni (na zewnątrz szlaku) są podwieszane rusztowania. Wszystkie jednostki przechodzące pod mostem zobowiązane są do zachowania szczególnej ostrożności i powstrzymania się od przejścia w przypadku braku odpowiedniej widzialności lub nieodpowiednich warunków meteorologicznych np. silne porywy wiatru.

Komunikaty nawigacyjne dostępne są pod adresem: <https://wroclaw.wody.gov.pl/komunikaty-nawigacyjne> i <https://wroclaw.wody.gov.pl/sytuacja-hydrologiczno-nawigacyjna>.

11. Inne informacje.

Rzeka Wisła: Pracownicy PGW WP monitorują sytuację w terenie pod kątem występowania zanieczyszczeń na Wiśle poniżej kolektora burzowego przy ul. Farysa w Warszawie - km 522+745.

Komunikat o sytuacji hydrologicznej został opracowany na podstawie danych z regionalnych zarządów gospodarki wodnej (RZGW) oraz z państwowej służby hydrologiczno-meteorologicznej IMGW-PIB przez:

Paweł Chodun

Centrum Operacyjne Ochrony Przeciwpowodziowej

Krajowy Zarząd Gospodarki Wodnej

Państwowe Gospodarstwo Wodne Wody Polskie