

## INFORMACJA O SYTUACJI HYDROLOGICZNO–METEOROLOGICZNEJ W POLSCE

z dnia 23 czerwca 2021 r.

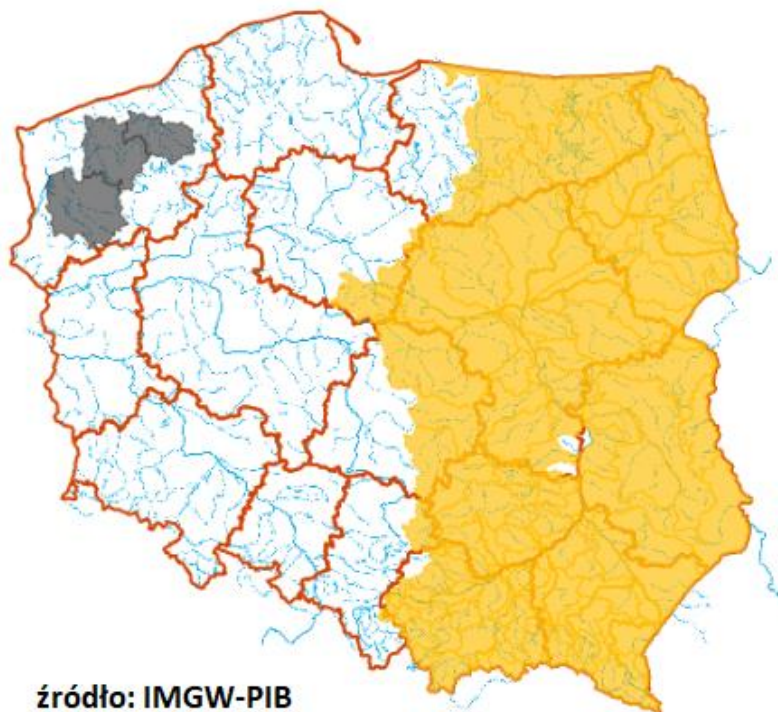
### 1. Ostrzeżenia hydrologiczne

W dniu 23 czerwca 2021 r. (na godz. 11:00) **obowiązują ostrzeżenia hydrologiczne<sup>1</sup> 1 stopnia** dotyczące **gwałtownych wzrostów stanów wody**:

– **województwo warmińsko-mazurskie, śląskie, kujawsko-pomorskie, łódzkie, świętokrzyskie, mazowieckie, podlaskie** (zlewnie dopływów Wisły, Narwi, Bugu, Pregocy) – od godz. 14:00 dnia 22.06.2021 do godz. 14:00 dnia 23.06.2021;

W obszarach występowania prognozowanych opadów burzowych, na mniejszych rzekach oraz w zlewniach zurbanizowanych, mogą wystąpić gwałtowne wzrosty poziomu wody i podtopienia. W zlewniach kontrolowanych, w przypadku wystąpienia szczególnie intensywnych opadów, istnieje możliwość przekroczenia stanów ostrzegawczych.

– **województwo małopolskie, świętokrzyskie, podkarpackie, lubelskie** (zlewnie Soły od kaskady zbiorników, Skawy, Raby, Dunajca, Nidy, Czarnej, Wisłoki, Wisłoka, Sanu, Kamiennej, Wieprza, Bugu po Krzyczew oraz mniejszych bezpośrednich dopływów Wisły) – od godz. 11:00 dnia 23.06.2021 do godz. 02:00 dnia 24.06.2021; W obszarach występowania prognozowanych opadów burzowych, na mniejszych rzekach oraz w zlewniach zurbanizowanych, mogą wystąpić gwałtowne wzrosty poziomu wody i podtopienia. W zlewniach kontrolowanych, w przypadku wystąpienia szczególnie intensywnych opadów, istnieje możliwość przekroczenia stanów ostrzegawczych, a krótkotrwale także alarmowych.



źródło: IMGW-PIB

<sup>1</sup> Źródłem prezentowanych danych są informacje zbierane i przetwarzane przez państwową służbę hydrologiczno–meteorologiczną, którymi rozporządza „IMGW– PIB”.

## 2. Ostrzeżenia meteorologiczne

W dniu 23 czerwca 2021 r. (na godz. 11:00) **obowiązują ostrzeżenia meteorologiczne<sup>1</sup> 2 stopnia** dotyczące **upałów**:

– **województwo podkarpackie** (wszystkie powiaty) – od godz. 14:18 dnia 20.06.2021 do godz. 18:00 dnia 24.06.2021;

Prognozuje się upały. Temperatura maksymalna w dzień do 32°C. Temperatura minimalna w nocy od 18°C do 21°C.

– **województwo warmińsko-mazurskie** (pow. ełcki, giżycki, olecki, gołdapski, węgorzewski) – od godz. 12:46 dnia 21.06.2021 do godz. 20:00 dnia 23.06.2021;

Nadal prognozuje się upały. Temperatura maksymalna w dzień od 29°C do 31°C. Temperatura minimalna w nocy od 17°C do 19°C.

– **województwo podlaskie** (pow. augustowski, białostocki, bielski, grajewski, hajnowski, moniecki, sejneński, siemiatycki, sokółski, suwalski, wysokomazowiecki, Białystok, Suwałki) - od godz. 12:44 dnia 21.06.2021 do godz. 20:00 dnia 24.06.2021;

Nadal prognozuje się upały. Temperatura maksymalna w dzień od 29°C do 32°C. Temperatura minimalna w nocy od 17°C do 20°C.

– **województwo lubelskie** (wszystkie powiaty), **województwo mazowieckie** (pow. garwoliński, lipski, łosicki, miński, ostrowski, siedlecki, sokołowski, węgrowski, zwoleński, Siedlce) – od godz. 13:01 dnia 21.06.2021 do godz. 20:00 dnia 24.06.2021;

Prognozuje się dalsze występowanie upałów. Temperatura maksymalna w dzień od 28°C do 32°C. Temperatura minimalna w nocy od 17°C do 20°C.

– **województwo mazowieckie** (pow. białobrzecki, ciechanowski, gostyniński, grodziski, grójecki, kozienicki, legionowski, makowski, mławski, nowodworski, ostrołęcki, otwocki, piaseczyński, płocki, płoński, pruszkowski, przasnyski, przysuski, pułtuski, radomski, sierpecki, sochaczewski, szydłowiecki, warszawski zachodni, wołomiński, wyszkowski, żuromiński, żyrardowski, Ostrołęka, Płock, Radom, Warszawa) – od godz. 13:01 dnia 21.06.2021 do godz. 20:00 dnia 24.06.2021;

Prognozuje się dalsze występowanie upałów. Temperatura maksymalna w dzień od 28°C do 32°C. Temperatura minimalna w nocy od 17°C do 21°C, jedynie lokalnie spadki temperatury do 15°C.

– **województwo podlaskie** (pow. kolneński, łomżyński, zambrowski, Łomża) – od godz. 15:41 dnia 21.06.2021 do godz. 20:00 dnia 24.06.2021;

Nadal prognozuje się upały. Temperatura maksymalna w dzień od 29°C do 31°C. Temperatura minimalna w nocy od 18°C do 20°C.

– **województwo małopolskie** (pow. bocheński, brzeski, chrzanowski, dąbrowski, gorlicki, krakowski, limanowski, miechowski, myślenicki, nowosądecki, nowotarski, olkuski, oświęcimski, proszowicki, suski, tarnowski, wadowicki, wielicki, Kraków, Nowy Sącz, Tarnów), **województwo świętokrzyskie** (wszystkie powiaty) – od godz. 11:52 dnia 22.06.2021 do godz. 18:00 dnia 24.06.2021;

Prognozuje się upały. Temperatura maksymalna w dzień od 29°C do 32°C. Temperatura minimalna w nocy od 18°C do 21°C.

W dniu 23 czerwca 2021 r. (na godz. 11:00) **obowiązują ostrzeżenia meteorologiczne<sup>1</sup> 1 stopnia** dotyczące **burz z gradem**:

– **województwo podlaskie** (wszystkie powiaty); **województwo warmińsko-mazurskie** (pow. ełcki, giżycki, kętrzyński, mrągowski, olecki, piski, szczycieński, gołdapski, węgorzewski); – od godz. 12:00 dnia 23.06.2021 do godz. 00:00 dnia 24.06.2021;

Prognozowane są burze, którym miejscami będą towarzyszyć opady deszczu do 30 mm, lokalnie do 40 mm oraz porywy wiatru do 90 km/h. Miejscami grad.

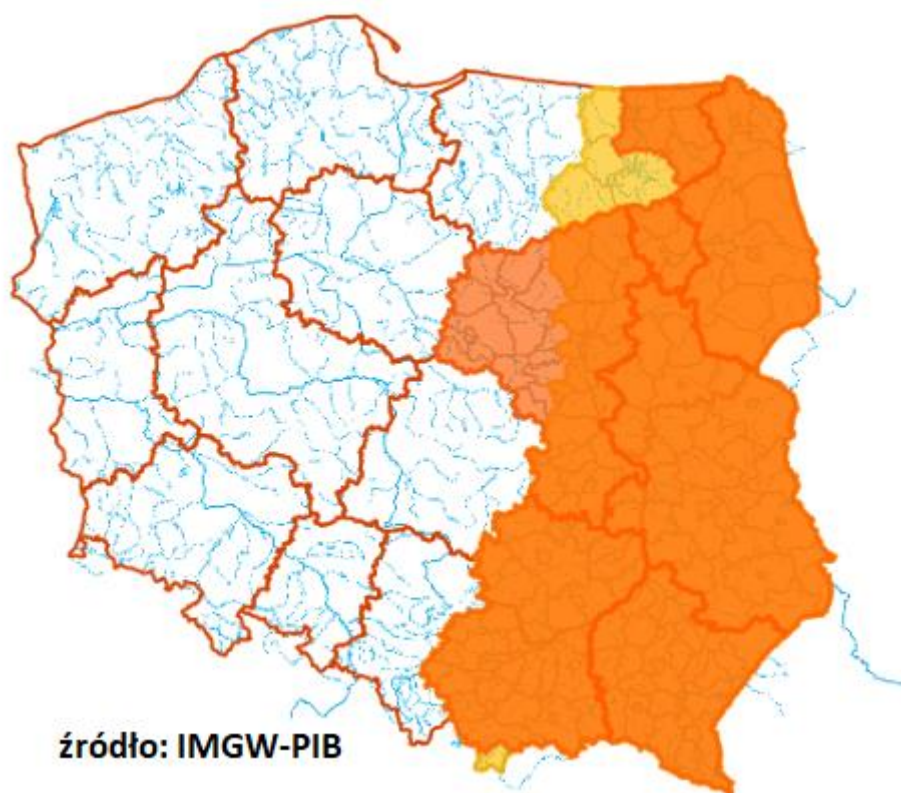
– **województwo lubelskie** (wszystkie powiaty), **województwo mazowieckie** (pow. białobrzecki, garwoliński, grójecki, kozienicki, legionowski, lipski, łosicki, makowski, miński, ostrołęcki, ostrowski, otwocki, piaseczyński,

pruszkowski, przasnyski, przysuski, pułtuski, radomski, siedlecki, sokołowski, szydlowiecki, węgrowski, wołomiński, wyszkowski, zwoleński, Ostrołęka, Radom, Siedlce, Warszawa) – od godz. 12:00 dnia 23.06.2021 do godz. 00:00 dnia 24.06.2021;

Prognozowane są burze, którym miejscami będą towarzyszyć opady deszczu do 30 mm, lokalnie do 40 mm oraz porywy wiatru do 90 km/h. Miejscami grad.

– **województwo małopolskie** (wszystkie powiaty), **województwo podkarpackie** (wszystkie powiaty), **województwo świętokrzyskie** (wszystkie powiaty) – od godz. 11:00 dnia 23.06.2021 do godz. 23:00 dnia 23.06.2021;

Prognozowane są burze, którym miejscami będą towarzyszyć ulewne opady deszczu od 30 mm, lokalnie do 40 mm oraz porywy wiatru do 80 km/h. Miejscami grad.



<sup>1</sup> Źródłem prezentowanych danych są informacje zbierane i przetwarzane przez państwową służbę hydrologiczno-meteorologiczną, którymi rozporządza „IMGW-PIB”.

### 3. Ostrzeżenia dotyczące suszy

W dniu 23 czerwca 2021 r. (na godz. 11:00) obowiązują **ostrzeżenia dotyczące suszy hydrologicznej**<sup>1</sup>.

W kolejnych dniach spodziewane jest dalsze utrzymywanie się przepływów wody poniżej SNQ w następujących obszarach:

- **zlewnia Iny i Płoni (woj. zachodniopomorskie)** – od 20.06.2021 do odwołania;
- **zlewnia Regi (woj. zachodniopomorskie)** – od 20.06.2021 do odwołania;
- **zlewnia Parsęty (woj. zachodniopomorskie)** – od 20.06.2021 do odwołania.

**Uwaga!** Ostrzeżenia wydawane są w sytuacji, gdy aktualne lub prognozowane wartości przepływu na stacjach wodowskazowych uznanych za reprezentatywne układają się poniżej SNQ przez minimum 10 dni w co najmniej 3 sąsiednich obszarach hydrologicznych (obejmujących grupę zlewni monitorowanych przez PSHM).

<sup>1</sup> Źródłem prezentowanych danych są informacje zbierane i przetwarzane przez państwową służbę hydrologiczno–meteorologiczną, którymi rozporządza „IMGW– PIB”.

#### 4. Przekroczenia stanów alarmowych i ostrzegawczych.

W dniu 23 czerwca 2021 (na godz. 11:00) nie zanotowano przekroczeń stanów alarmowych i ostrzegawczych.

W ciągu ostatniej doby **zanotowano opady o dużej wydajności**.

OPADY O DUŻEJ WYDAJNOŚCI NA STACJACH METEOROLOGICZNYCH IMGW-PIB						
Województwo	Wartość maksymalnej sumy dobowej opadu*	Stacja, na której wystąpiła maksymalna suma dobowa opadu*	Liczba stacji z sumą opadu powyżej 20 mm	Liczba wszystkich stacji, na których wystąpił opad	Udział procentowy stacji z sumą opadu powyżej 20 mm	Udział procentowy stacji, na których wystąpił opad
	[mm]	-	-	-	[%]	[%]
dolnośląskie	-	-	0	0	0	0
kujawsko-pomorskie	26	TORUŃ	3	9	30	90
lubelskie	-	-	0	1	0	5
lubuskie	21	RADZYŃ	1	4	10	40
łódzkie	27	WIELUŃ	1	20	4	87
małopolskie	-	-	0	0	0	0
mazowieckie	40	RUSZKOWICE	2	17	11	100
opolskie	-	-	0	0	0	0
podkarpackie	-	-	0	0	0	0
podlaskie	-	-	0	7	0	21
pomorskie	23	ZAPĘDOWO	1	20	3	76
śląskie	-	-	0	1	0	1
świętokrzyskie	-	-	0	1	0	3
warmińsko-mazurskie	36	BARTOSZYCE	2	22	8	88
wielkopolskie	83	NOWA WIEŚ PODGÓRNA	4	23	13	76
zachodniopomorskie	-	-	0	10	0	41

#### 5. Pogotowia i alarmy przeciwpowodziowe.

Brak.

#### 6. Informacja o zagrożeniach.

W związku z ogłoszonymi ostrzeżeniami hydrologicznymi i meteorologicznymi zachodzi ryzyko wystąpienia przerw w dostawie energii elektrycznej na obiektach (porywy wiatru w burzach do 90 km/h; na południu do 100 km/h) oraz lokalnych wzrostów stanu wody, szczególnie w mniejszych ciekach.

## 7. Wskazanie działań niezbędnych do podjęcia w ciągu najbliższej doby.

Monitorowanie sytuacji na obiektach i w ciekach.

## 8. Aktualna sytuacja hydrologiczna.

### Dorzecze Wisły<sup>1</sup>

Stan wody w dorzeczu Wisły układa się w strefie wody średniej i niskiej. Stan niski obserwowano na Brynicy, Nidzie, Wistołce, Wistołku, Tyśmienicy, Radomce, Biebrzy, Pisie, Omulwi i Nurcu oraz lokalnie na Wiśle, Przemszy, Rabie, Popradzie, Białej Tarnowskiej, Sanie, Kamiennej, Wieprzu, Pilicy, Narwi, Bugu, Liwcu, Wkrze, Bzurze i Drwęcy.

### Dorzecze Odry<sup>1</sup>

Stan wody w dorzeczach Przymorza, Pregoty i Niemna układa się w strefie wody średniej i niskiej. Stan wysoki obserwowano lokalnie na Łynie. Stan niski zanotowano na Redze, Parsęcie, Słupi i Węgorapie oraz lokalnie na Łynie.

### Dorzecze Przymorza i dorzecze Pregoty i Niemna<sup>1</sup>

Poziom wody na stacjach morskich układa się głównie w strefie wody średniej.

### Morze Bałtyckie, Zalew Szczeciński i Zalew Wiślany<sup>1</sup>

Poziom wody na stacjach morskich układa się głównie w strefie wody średniej.

<sup>1</sup> Źródłem prezentowanych danych są informacje zbierane i przetwarzane przez państwową służbę hydrologiczno-meteorologiczną, którymi rozporządza „IMGW-PIB”.

### Obszar administrowany przez RZGW w Białymstoku

W ciągu minionej doby w regionie wodnym Narwi oraz Łyny i Węgorapy odnotowano opady atmosferyczne powyżej 20 mm na stacji Bartoszyce – 36,4 mm.

W zlewniach **Narwi i Biebrzy** obserwowano stabilizację i spadki oraz lokalne wahania poziomu wody. Największe spadki odnotowano SW Karpowicze rz. Brzozówka 41 cm i Nowogród rz. Narew 10 cm. Stany wód utrzymują się w strefie wody średniej i niskiej, lokalnie wysokiej.

W zlewniach **Łyny i Węgorapy** obserwowano stabilizację i spadki poziomu oraz lokalne wahania spowodowane pracą urządzeń hydrotechnicznych i opadem atmosferycznym o charakterze burzowym. Największy spadek odnotowano na SW Mieduniszki rz. Węgorapa a największy wzrost w Olsztynie rz. Łyna 11 cm. Stany wód utrzymują się w strefie wody średniej, lokalnie niskiej i wysokiej.

Na **Wielkich Jeziorach Mazurskich** utrzymują się średnie i wysokie stany wód.

W zlewniach **Narwi i Biebrzy** przewiduje się stabilizację i spadki oraz lokalne wzrosty spowodowane opadami deszczu o charakterze burzowym. Stany wód utrzymają się w strefie wody średniej, lokalnie wysokiej i niskiej.

W zlewni **Łyny i Węgorapy** przewiduje się wahania i lokalne wzrosty spowodowane opadami deszczu o charakterze burzowym. Stany wód utrzymają się w strefie wody średniej, lokalnie niskiej i wysokiej.

Na najbliższą dobę IMGW-PIB prognozuje w dzień zachmurzenie małe i umiarkowane, stopniowo wzrastające do dużego. Miejscami przelotne opady deszczu i burze z gradem, lokalnie dużym, około 3-5 cm. Wysokość opadów w czasie burz do 30 mm, miejscami 40 mm. Temperatura maksymalna od 25°C do 33°C. Wiatr słaby, z kierunków zmieniających się. W czasie burz porywy do 70 km/h, lokalnie do 90 km/h. W nocy zachmurzenie umiarkowane, miejscami duże. Przelotne opady, burze, zanikające po północy. Wysokość opadów w czasie burz od 15 mm do 20 mm. Temperatura minimalna od 15°C na północy do 19°C. Wiatr słaby, przeważnie z kierunków północnych. W czasie burz możliwe porywy do 70 km/h.

### **Obszar administrowany przez RZGW w Bydgoszczy**

W ciągu minionej doby w regionie wodnym Noteci odnotowano lokalny opad atmosferyczny: Pakość (zlewnia Noteci Górnej) – 14,5 mm, Białośliwie (zlewnia Noteci Dolnej) – 13,0 mm, Piła (zlewnia Gwdy) – 2,4 mm, Drawno (zlewnia Drawy) – 0,5 mm.

**W zlewni rzeki Noteci** stany wody układają się w strefie stanów niskich oraz średnich.

**Na Kanale Bydgoskim** odnotowano wzrosty sięgające 12 cm na SW Prądy i 6 cm na SW Osowa Góra, na SW Nakło Wschód wystąpił lokalny spadek do 6 cm.

**Na rzece Dolnej Skanalizowanej Noteci** od m. Nakło nad Notecią do m. Ujście zaobserwowano stabilizację i lokalne wzrosty do 16 cm na SW Nakło Zachód i do 8 cm w m. Ujście, strefa stanów niskich oraz średnich.

Poniżej m. Ujście, na pozostałym odcinku DSN odnotowano wzrosty sięgające 12 cm na SW Romanowo, SW Wrzeszczyna, SW Drawsko i SW Krzyż, a także spadki do 8 cm w m. Czarnków, na SW Pianówka i SW Mikołajewo, strefa stanów niskich oraz średnich.

**Na rzece Noteci swobodnie płynącej** zarejestrowano spadki do 6 cm, strefa stanów niskich.

**Na rzece Górnej Skanalizowanej Noteci** wystąpiła stabilizacja, lokalne wzrosty do 4 cm na SW Łabiszyn i SW Lisi Ogon, a także spadek do 6 cm na SW Dębinek V, strefa stanów średnich.

W ciągu minionej doby, **na dopływach**, stany rzek układały się w strefie stanów średnich i niskich.

**W zlewni rzeki Łobżonka** brak danych, strefa stanów niskich.

**W zlewni rzeki Gwdy**, na górnym odcinku odnotowano spadek do 12 cm z wahaniami do 28 cm, strefa stanów średnich. Na dolnym odcinku wzrost do 17 cm z wahaniami do 22 cm, strefa stanów średnich.

**W zlewni rzeki Drawy** wystąpiła stabilizacja z tendencją spadku, strefa stanów niskich.

W ciągu najbliższej doby dla dolnego odcinka Noteci i jego dopływów prognozowana jest stabilizacja oraz spadki, a także lokalne wzrosty spowodowane spływem wód opadowych. Na górnym odcinku Noteci podobnie prognozowana jest stabilizacja oraz spadki, a także wzrosty. Stany wody będą układać się w strefie stanów niskich oraz średnich.

Na najbliższą dobę IMGW-PIB prognozuje zachmurzenie umiarkowane, wzrastające do dużego, okresowe opady deszczu i burze, lokalnie z gradem, maksymalny prognozowany opad do 15 mm, temperatura w ciągu dnia będzie wahać się od 22°C do 26°C w całym regionie, temperatura minimalna w nocy do 12°C, wiatr słaby i umiarkowany, północno-zachodni i północny, w czasie burz porywy do 65 km/h.

### **Obszar administrowany przez RZGW w Gdańsku**

**Na Wiśle** obserwuje się stany średnie i niskie.

W ujściowych odcinkach rzek pozostających **pod wpływem Bałtyku i Zatoki Gdańskiej** występują stany średnie i niskie.

W ujściowych odcinkach rzek pozostających **pod wpływem Zalewu Wiślanego** występują stany średnie.

**W zlewni rzek Przymorza** na odcinkach rzek nie pozostających pod wpływem morza występują stany średnie i niskie, miejscami wysokie.

**W zlewni rzek Zalewu Wiślanego** na odcinkach rzek nie pozostających pod wpływem Zalewu Wiślanego występują stany średnie i niskie.

**W zlewni Drwęcy** obserwuje się stany średnie i niskie, miejscami wysokie.

Na pozostałych **rzekach regionu wodnego Dolnej Wisły** występują stany średnie i niskie.

Na najbliższą dobę IMGW-PIB prognozuje w dzień zachmurzenie umiarkowane i duże. Okresami przelotne opady deszczu i możliwe burze. Prognozowana wysokość opadów podczas burz około 10 mm, na wschodzie do 15 mm. Temperatura maksymalna od 21°C do 24°C, nad morzem około 20°C. Wiatr słaby i umiarkowany, miejscami porywisty, północno-zachodni. W czasie burz porywy wiatru do 60 km/h. W nocy zachmurzenie małe i



umiarkowane, miejscami duże z lokalnymi, przelotnymi opadami deszczu. Temperatura minimalna od 12°C do 14°C, nad morzem od 15°C do 17°C. Wiatr słaby, zmienny, z przewagą północnego.

#### **Obszar administrowany przez RZGW w Gliwicach**

W ciągu ostatniej doby odnotowano opadów deszczu powyżej 20 mm.

Stany wody w regionie wodnym Małej Wisły kształtują się w strefie stanów niskich i średnich.

Stany wody w regionie wodnym Górnej Odry kształtują się w strefie stanów niskich i średnich.

Na najbliższą dobę IMGW-PIB prognozuje dzień zachmurzenie umiarkowane, okresami duże. Miejscami zwłaszcza na południu obszaru przelotne opady deszczu i burze, lokalnie z gradem. Suma opadów do 20 mm. Temperatura maksymalna od 23°C na zachodzie do 28°C na wschodzie obszaru, w rejonach podgórskich od 23°C do 26°C, wysoko w Beskidach od 19°C do 22°C. Wiatr słaby i umiarkowany z kierunków północnych. Wysoko w górach wiatr słaby i umiarkowany, południowo-zachodni, okresami zmienny. W czasie burz wiatr w porywach do 70 km/h. W nocy zachmurzenie umiarkowane i małe, nad ranem duże. Początkowo oraz ponownie rano przelotne opady deszczu, możliwe burze. Suma opadów miejscami do 20 mm. W drugiej części nocy w obniżeniach terenu możliwe mgły ograniczające widzialność do 500 m. Temperatura minimalna od 14°C do 20°C, w rejonach podgórskich od 15°C do 18°C, wysoko w Beskidach od 15°C do 18°C. Wiatr słaby, zmienny, z przewagą kierunków północnych. Wysoko w górach wiatr umiarkowany i dość silny, porywisty, południowo-zachodni. W czasie burz wiatr w porywach do 70 km/h.

#### **Obszar administrowany przez RZGW w Krakowie**

W ciągu minionej doby w regionie wodnym Górnej-Zachodniej Wisły odnotowano opady atmosferyczne. Burzowy charakter opadów wystąpił w zlewni Skawinki, Żabniczanki, Skawy, Raby i Soły. Maksymalny opad w ciągu 2 godzin wyniósł: 43,9 mm na stacji Kalwaria Zebrzydowska (Skawinka), 36,3 mm na stacji Spytkowice Górne (Skawa) i godzinowy opad 34,8 mm na stacji Radziszów (Skawinka), 32,9 mm na stacji Krzeczów (Raba) i 30,8 mm na stacji Siercza. Wskutek spływu wód opadowych, obserwowano w tej części dorzecza nagłe wzrosty stanów wód, dochodzące do 76 cm (przekrój wodowskazowy Żabnica na Żabniczance) i 75 cm (przekrój wodowskazowy Radziszów na Skawince).

Sytuacja hydrologiczna w regionie stabilizuje się po przejściu opadów. Zwierciadła wód układają się w strefie stanów średnich i niskich. W strefie stanów wysokich po przejściu gwałtownych opadów znalazła się Żabniczanka (stacja Żabnica) i chwilowo Skawinka (stacja Radziszów) Maksymalne spadki stanów wód (do -19cm na Wiśle w Jawiszowicach).

Na najbliższą dobę IMGW-PIB prognozuje w całym regionie wodnym Górnej-Zachodniej Wisły opady atmosferyczne do 5,5 mm oraz burze z opadami od 30 mm do 40 mm.

#### **Obszar administrowany przez RZGW w Lublinie**

W ciągu ostatniej doby na obszarze administrowanym przez RZGW w Lublinie opad dobowy o sumie powyżej 20 mm nie został zaobserwowany.

**Na Bugu po profil Krzyczew** Krzyczew obserwowano spadki bądź stabilizację stanu wody w strefie wody średniej i niskiej.

**W zlewni Bugu poniżej profilu Krzyczew** obserwowano stabilizację i opadanie stanu wody w strefie wody średniej i niskiej.

Obecne stany wód na obszarze administrowanym przez RZGW w Lublinie układają się w strefie stanów średnich i niskich.

**Na Bugu po profil Krzyczew** prognozuje się spadki bądź stabilizację poziomu wody w strefie wody średniej i niskiej.

**W zlewni Bugu poniżej profilu Krzyczew** przewiduje się stabilizację i opadanie stanu wody oraz lokalne wahania związane z prognozowanymi opadami deszczu o charakterze burzowym w strefie wody średniej i niskiej.

Na najbliższą dobę IMGW-PIB prognozuje w ciągu dnia zachmurzenie umiarkowane, okresami duże. Przelotne opady deszczu i burze, lokalnie z gradem. Prognozowana suma opadów w czasie burz do 40 mm. Temperatura maksymalna od 31°C do 33°C. Wiatr przeważnie słaby, zmienny. W czasie burz porywy wiatru do 90 km/h.

W nocy zachmurzenie umiarkowane. Miejscami przelotne opady deszczu i burze, głównie początkowo. Prognozowana suma opadów podczas burz do 20 mm. Temperatura minimalna od 18°C do 21°C. Wiatr słaby, północno-zachodni i północny. W czasie burz porywy wiatru do 70 km/h.

#### **Obszar administrowany przez RZGW w Poznaniu**

W ciągu minionej doby opady odnotowano praktycznie w całym regionie wodnym Warty. Najintensywniejsze opady wystąpiły w centrum – około 80 mm w Nowej Wsi Podgórznej i w Poznaniu. Na wschodzie maksymalnie do około 40 mm (Kłodawa). Na zachodzie i północy regionu poniżej 10 mm.

W regionie wodnym Warty stany wody na Warcie na ogół ze spadkami, lokalnie stabilizacja lub wzrost, zmiany w strefie stanów niskich, na dopływach Warty przeważnie wzrost, zmiany w strefie stanów niskich i średnich

Minionej doby na **Warcie** do zbiornika Poraj centymetrowe wahania, dalej do zbiornika Jeziorsko stabilizacja lub wahania do około 3 cm; zmiany w strefie stanów niskich. Na dopływach tego odcinka stabilizacja lub wahania do około 3 cm, jedynie na Grabi wzrost do około 12 cm (Grabno); zmiany w strefie stanów niskich i średnich. Na Warcie poniżej zbiornika Jeziorsko początkowo spadki maksymalnie do około 16 cm (Sławsk), dalej stabilizacja; od Poznania wzrosty i wahania będące wynikiem opadów – około 15 cm w przekroju Poznań i Wronki, około 53 cm w przekroju Oborniki, obecnie z tendencją spadkową; poniżej Międzychodu do ujścia spadki do około 5 cm; zmiany w strefie stanów niskich. Na dopływach na ogół wzrost do około 8 cm, na Rgilewce wzrost o około 15 cm, miejscami stabilizacja lub spadki; zmiany w strefie stanów średnich i niskich.

Na **Prośnie** wzrosty do około 7 cm, na Ołoboku wzrost do około 34 cm, lokalnie stabilizacja; zmiany w strefie stanów średnich i niskich.

Na pośrednim stanowisku **Kanału Ślesińskiego** rzędna układa się wokół NPP, na szczytowym między MinPP a NPP.

W ciągu najbliższej doby w regionie wodnym Warty prognozowany jest spadek lub stabilizacja stanów wody, lokalnie wzrost; zmiany w strefach stanów niskich. Na dopływach wahania; zmiany w strefach stanów niskich i średnich.

Na najbliższą dobę IMGW-PIB prognozuje zachmurzenie umiarkowane, okresami duże. Przelotne opady deszczu. Na wschodzie regionu możliwe burze, lokalnie z gradem. Prognozowana wysokość opadu podczas burz do 15 mm. Temperatura maksymalna do 29°C, minimalna około 13°C. Wiatr słaby, północny i północno-zachodni. Podczas burz porywy wiatru do 65 km/h.

#### **Obszar administrowany przez RZGW w Rzeszowie**

W ciągu ostatniej doby na obszarze administracyjnym RZGW Rzeszów zaobserwowano opady poniżej 2 mm.

Na obszarze zlewni Sanu i Wisłoka stany wód układają się w strefie wody niskiej i średniej. W ciągu ostatniej doby na większości stacji wodowskazowych zaobserwowano spadek lub stabilizację stanu wody. Największy wzrost stanu wody miał miejsce w przekroju Gorliczyna na Mlecze (25 cm), Krówniki na Wiarze (3 cm), Rybotycze na Wiarze (3 cm).

Na obszarze zlewni Wisłoki stany wód układają się w strefie wody średniej i niskiej. W ciągu ostatniej doby na większości stacji wodowskazowych zaobserwowano stabilizację stanu wody. Największy wzrost stanu wody miał miejsce w przekroju Łabuzie na Wistoce (2 cm), Żółków na Wistoce (3cm).

Na najbliższą dobę IMGW-PIB prognozuje w dzień prognozowane jest zachmurzenie początkowo małe, wzrastające do umiarkowanego, okresami dużego. Od godzin południowych przelotne opady deszczu i burze, lokalnie z gradem.



Suma opadów miejscami od 20 mm do 35 mm. Temperatura maksymalna od 30°C do 33°C. Wiatr słaby i umiarkowany, północno-zachodni i zachodni. W czasie burz wiatr w porywach do 80 km/h. W nocy zachmurzenie początkowo umiarkowane i duże, później małe. Przelotne opady deszczu i początkowo zanikające burze. Suma opadów miejscami do 10 mm. W drugiej części nocy w dolinach górskich i rzecznych możliwe mgły ograniczające widzialność do 500 m. Temperatura minimalna od 19°C do 21°C. Wiatr słaby, zmienny, z przewagą kierunków wschodnich. W czasie burz wiatr w porywach do 70 km/h.

Na najbliższą dobę IMGW prognozuje opady w wysokości 8-9 mm na całym obszarze administrowanym przez RZGW w Rzeszowie.

#### **Obszar administrowany przez RZGW w Szczecinie**

Stany wody na wodowskazach **Odry granicznej poniżej ujścia Warty** znajdują w strefie stanów niskich z tendencją spadkową, lokalnie w Gozdowicach w dolnej części stanów średnich.

W **ujściowym odcinku Odry** i na **Zalewie Szczecińskim** stany wody znajdują się w strefie stanów średnich z tendencją spadkową.

Na **odcinku wybrzeża morskiego** stany wody nieznacznie wahają się w strefie stanów średnich.

Na **rz. Myśli** stany wody układają się w górnej strefie stanów niskich.

Na **rz. Inie** stany wody wahają się w strefie stanów niskich, lokalnie ze słabą tendencją spadkową (przełpywy w Goleniowie poniżej SNQ).

Stany **rzek Przymorza Zachodniego** przeważnie wahają się w strefie stanów niskich (w Tychówku i Bardach na Parsęcie wartości przepływów poniżej SNQ). Lokalnie na Parsęcie (Białogard) stany wody układają się w dolnej strefie stanów średnich.

#### **Obszar administrowany przez RZGW w Warszawie**

W ciągu ostatniej doby na obszarze administrowanym przez RZGW w Warszawie opad dobowy o sumie powyżej 20 mm został zaobserwowany na dwóch stacjach opadowych – stacja Ruszkowice (zlewnia Radomki) – 40,3 mm oraz stacja Rybienko (zlewnia Bugu) – 21,0 mm.

Obecnie stany wód na obszarze administrowanym przez RZGW w Warszawie układają się w strefie stanów niskich, lokalnie średnich i wysokich. Sytuacja hydrologiczno-meteorologiczna w regionie jest na bieżąco monitorowana.

W ciągu najbliższej doby na **Wiśle** prognozuje się: od Zawichostu do Kępy Polskiej stabilizację stanu wody z ewentualnie niewielkimi wahaniami w strefie stanów niskich, lokalnie średnich (stacje: Wychódźc) oraz na granicy strefy stanów średnich i niskich (stacja Wyszogród); na stacji Włocławek wahania stanu wody w strefie stanów niskich.

Na **dopływach Wisły** od Zawichostu do Włocławka przewiduje się wahania stanu wody w strefie stanów niskich, lokalnie średnich i wysokich.

W ciągu najbliższej doby na **Narwi od Orzyca po ujście** prognozuje się niewielkie spadki stanu wody w strefie stanów niskich. Na dopływach przewiduje się wahania stanu wody w strefie stanów średnich, lokalnie niskich.

W zlewni **Bugu od Liwca do ujścia** prognozuje się stabilizację stanu wody z ewentualnie niewielkimi wahaniami w strefie stanów niskich, lokalnie średnich (stacja Popowo).

Miejscami, szczególnie na mniejszych ciekach, możliwe wzrosty spowodowane spływem wód opadowych

Na najbliższą dobę IMGW-PIB prognozuje przelotne opady deszczu oraz burze, lokalnie z gradem. W nocy spodziewane są miejscami przelotne opady deszczu i burze. Za okres obowiązywania ostrzeżeń meteorologicznych, prognozowana suma opadów do 30 mm, lokalnie do 40 mm.

## Obszar administrowany przez RZGW we Wrocławiu

W minionej dobie odnotowano opady deszczu, maksymalne w zlewni Baryczy – 29 mm, Odry (zlewnia bezpośrednia) – 22 mm, Szprotawy – 20 mm, Nysy Łużyckiej – 18 mm, Kaczawy – 18 mm, Kwisy – 17 mm, Bobru – 15 mm, w pozostałych zlewniach poniżej 10 mm.

Stany wód na wodowskazach **środkowej Odry** (poniżej ujścia Nysy Kłodzkiej) układają się w strefie stanów niskich i średnich.

Stany wód na wodowskazach **dolnej Odry** (powyżej ujścia Warty) układają się w strefie stanów niskich.

Stany wód na **pozostałych wodowskazach** układają się głównie w strefie stanów niskich i średnich, miejscami wysokich.

Obecnie obserwuje się spadki lub stabilizację stanów wód na większości stacji wodowskazowych, lokalne wzrosty spowodowane są głównie pracą urządzeń hydrotechnicznych oraz spływem wód opadowych.

## 9. Informacja o zbiornikach.

		Zbiorniki retencyjne - ogółem								
		Sytuacja na dzień 23.06.2021 r. na godz. 6 <sup>00</sup> (UTC)								
		Zbiorniki rzeka	Odływ średni [m <sup>3</sup> /s]	Dopływ średni [m <sup>3</sup> /s]	Poj. aktual. [mln m <sup>3</sup> ]	* Poj. norm. [mln m <sup>3</sup> ]	* Poj. Przy Max PP [mln m <sup>3</sup> ]	*Rezerwa pow. wymagana [mln m <sup>3</sup> ]	Aktualna rez. pow. [mln m <sup>3</sup> ]	Rezerwa do wykorzyst. %
		1	2	3	4	5	6	7	8	9
							6-5	6-4	8/7*100	
RZGW w Białymstoku	1	Zb. Siemianówka (Narew)	2,1	0,5	64,5	64,8	79,1	14,3	14,6	102
RZGW w Bydgoszczy	2	Jez. Gopło (Noteć)	1,5	0,5	9,4	-	21,7	7,7	12,3	160
	3	Zb. Pakość (Mała Noteć)	1,6	0,7	25,6	36,3	42,6	6,3	17,0	270
RZGW w Gliwicach	4	Zb. Goczałkowice **** (Wiśła)	0,6	1,1	91,5	118,1	161,3	43,2	69,8	162
	5	Zb. Wiśła-Czarne (Wiśła)	0,3	0,2	1,9	2,5	4,1	1,6	2,2	139
	6	Zb. Łąka (Pszczynka)	0,5	0,2	7,8	8,0	11,2	3,20	3,41	107
	7	Zb. Kuźnica Warężyńska (Przemsza)	0,1	0,0	39,2	39,2	46,3	7,1	7,1	100
	8	Zb. Przeczycze (Przemsza)	1,0	0,6	9,7	8,6	20,4	2,9	10,7	376
	9	Zb. Kozłowa Góra (Brynica)	0,2	0,0	10,0	12,6	17,6	5,1	7,6	150
	10	Zb. Pogoria III (Pogoria)			11,5	11,4	12,0	0,6	0,5	78
	11	Zb. Dzierżno Duże (Kłodnica)	2,0	1,4	57,8	78,0	82,9	6,2	25,1	403
	12	Zb. Pławniowice (Toszecki Potok)			26,7	26,7	29,2	2,5	2,5	102
	13	Zb. Dzierżno Małe (Drama)	0,5	0,3	8,5	9,5	12,3	2,8	3,7	134
	14	Zb. Turawa (Mała Panew)	3,5	3,5	63,5	80,0	92,6	12,6	29,1	231

	15	Zb. Rybnicki ** (Ruda)	0,6	0,5	20,8	22,1	23,5	1,4	2,7	198
RZGW w Krakowie	16	Zb. Czaniec (Soła)	10,6	10,1	0,9	1,3	1,3	0,0	0,0	
	17	Zb. Porąbka (Soła)	10,1	5,0	20,2	22,0	26,5	4,5	6,3	140
	18	Zb. Tresna (Soła) *	5,0	5,9	54,3	53,9	92,7	38,8	38,4	99
	19	Zb. Świnna Poręba (Skawa)	5,4	2,7	97,6	100,7	160,8	60,1	63,3	105
	20	Zb. Dobczyce (Raba) *	2,2	3,3	89,7	92,7	137,7	45,0	48,0	107
	21	Zb. Chańcza (Czarna)	1,4	0,3	12,3	14,2	23,8	9,6	11,5	120
	22	Zb. Czchów (Dunajec)	51,0	56,0	5,8	7,5	7,5	0,0	1,8	
	23	Zb. Rożnów (Dunajec) *	54,0	51,0	97,1	105,8	155,8	50,0	58,7	117
	24	Zb. Czorsztyn (Dunajec)	25,7	19,0	166,2	176,5	238,6	62,1	72,4	117
	25	Zb. Ześlawice (Dłubnia)			0,4	0,4	0,7	0,3	0,3	
RZGW w Lublinie	26	Zb. Nielisz (Wieprz)	3,1	5,9	20,5	20,6	28,5	7,9	8,0	102
RZGW w Poznaniu	27	Zb. Jeziorsko (Warta)	16,0	19,6	88,6	142,8	202,0	59,2	113,5	192
	28	Zb. Poraj (Warta)	1,1	1,1	12,6	13,0	20,8	7,4	8,2	111
RZGW w Rzeszowie	29	Zb. Klimkówka (Ropa)	2,0	0,0	28,7	32,0	42,0	10,0	13,3	133
	30	Zb. Besko (Wisłok)	0,9	0,5	6,6	6,9	13,2	6,3	6,6	105
	31	Zb. Solina ** (San)	13,5	9,5	385,0	422,0	472,0	50,0	87,1	174
RZGW w Warszawie	32	Zb. Brody Iłżeckie (Kamienna)	1,3	1,0	4,7	6,7	7,6	0,9	2,9	335
	33	Zb. Wióry (Świślina)	1,1	0,0	16,1	15,7	34,7	18,9	18,6	98
	34	Zb. Sulejów (Pilica)	11,0	10,5	70,8	75,1	84,3	9,2	13,5	146
	35	Zb. Cieszanowice (Luciąża)	0,6	0,6	5,0	7,3	9,1	1,8	4,2	236
	36	Zb. Miedzna (Wąglanka)	0,2	0,1	2,9	3,4	3,8	0,4	0,9	214
	37	Zb. Domaniów (Radomka)	1,8	2,7	6,4	9,9	14,4	4,5	8,0	180
	38	Zb. Włocławek***** (Wisła)	472,0	495,0	368,6	369,9	453,6		rzędna wody górnej: 56,50 m n.p.m.	

	39	Zb. Dębe***** (Narew)	164,0	154,0	88,1	90,0	96,0		rzędna wody górnjej: 79,02 m n.p.m.	
RZGW we Wrocławiu	40	Topola (Nysa Kłodzka)	5,5	6,4	5,6	16,5	21,7	5,2	16,1	310
	41	Kozielno (Nysa Kłodzka)	5,5	5,5	12,6	12,9	16,3	3,4	3,7	108
	42	Otmuchów (Nysa Kłodzka)	13,8	8,7	51,0	59,0	129,5	70,5	78,4	111
	43	Nysa (Nysa Kłodzka)	25,0	16,1	52,7	66,3	122,1	55,8	69,4	124
	44	Słup (Nysa Szalona)	0,9	0,4	15,0	23,6	38,1	14,5	23,1	159
	45	Mietków (Bystrzyca)	2,0	0,2	45,6	63,0	77,2	14,2	31,6	222
	46	Dobromierz (Strzegomka)	0,2	0,1	7,2	10,0	11,4	1,4	4,2	311
	47	Bukówka (Bóbr)	0,4	0,4	10,7	12,8	16,7	3,9	6,0	154
	48	Sosnówka (Czerwonka)	0,2	0,3	7,2	10,9	14,8	3,9	7,6	195
	49	Pilchowice ** (Bóbr)	4,6	13,9	21,8	24,0	50,0	26,0	28,2	108
	50	Złotniki ** (Kwisa)	2,0	1,0	8,6	9,7	12,1	2,4	3,5	146
	51	Leśna ** (Kwisa)	1,9	2,4	6,1	7,0	16,8	9,8	10,8	110
	52	Lubachów ** (Bystrzyca)	0,9	0,6	4,3	4,9	6,8	1,9	2,5	134

\* wartości stałe

\*\* Zbiorniki energetyczne

\*\*\*\* Ujęcie wody pitnej

\*\*\*\*\*zbiornik przepływowy

" rzędne piętrzenia zbiornika Włocławek (m n.p.m.): Min PP: 56,5, NPP: 57,3 MaxPP: 57,3

" rzędne piętrzenia zbiornika Dębe (m n.p.m.): Min PP: 78,52, NPP: 79,02 MaxPP: 79,22

### Obszar administrowany przez RZGW w Białymstoku

Zbiornik Siemianówka pracuje zgodnie z obowiązującymi instrukcjami. Aktualna pojemność powodziowa wynosi 14,5 mln m<sup>3</sup>. Zbiornik dysponuje rezerwą powodziową na poziomie 102%.

### Obszar administrowany przez RZGW w Bydgoszczy

Wszystkie zbiorniki dysponują pełną rezerwą powodziową.

Parametry zbiorników z godz. 6:00 UTC przedstawiają się następująco: na zbiorniku Pakość rzędna piętrzenia wynosi 77,91 m n.p.m. (241 cm > MinPP, 94 < NPP), odpływ średni ze zbiornika wynosi 1,6 m<sup>3</sup>/s. Na zbiorniku Gopło rzędna piętrzenia wynosi 76,81 m n.p.m. (13 cm > NPP), odpływ średni wynosi 1,5 m<sup>3</sup>/s.

Na terenie regionu wodnego Noteci nie występują poldery w rozumieniu ustawy Prawo wodne.

### **Obszar administrowany przez RZGW w Gdańsku**

W regionie wodnym Dolnej Wisły brak dużych, sztucznych zbiorników wodnych o istotnym znaczeniu przeciwpowodziowym objętych systemem monitorowania w ramach osłony przeciwpowodziowej kraju. Informacje o zbiorniku we Włocławku, który ma znaczenie dla osłony regionu, podaje RZGW w Warszawie.

### **Obszar administrowany przez RZGW w Gliwicach**

Zgodnie z zaleceniami OTKZ zbiorniki Dzierżno Duże i Wisła Czarne posiadają obniżony poziom piętrzenia. Zbiornik Pogoria III na rzece Pogoria posiada 78% rezerwy powodziowej. Na pozostałych zbiornikach będących w administracji RZGW w Gliwicach rezerwa powodziowa jest w pełni zachowana.

#### Sytuacja w dorzeczu Górnej Odry po stronie czeskiej:

Zbiornik: VD Oleśna na rzece: Oleśna posiada 98% sterowalnej rezerwy powodziowej

Pozostałe zbiorniki pracują w zakresie swoich pojemności użytkowych i posiadają pełne rezerwy powodziowe (100%).

Źródło informacji - portal Povodi Odry, stan na 23.06.2021 r., godz. 11:10 CEST.

### **Obszar administrowany przez RZGW w Krakowie**

Sytuacja na zbiornikach jest na bieżąco monitorowana. Piętrzenie powyżej NPP utrzymuje się na zbiorniku Tresna – 99% rezerwy wymaganej. Na pozostałych obiektach rezerwy zgodne z instrukcjami gospodarowania.

### **Obszar administrowany przez RZGW w Lublinie**

Zbiornik Nielisz pracuje zgodnie z obowiązującymi instrukcjami. Aktualna pojemność powodziowa wynosi 8,01 mln m<sup>3</sup>. Rezerwa powodziowa na zbiorniku wynosi 102%.

### **Obszar administrowany przez RZGW w Poznaniu**

Wszystkie zbiorniki posiada rezerwę powodziową większą od wymaganej.

Na zbiorniku Jeziorsko rzędna piętrzenia wynosi 118,47 m n.p.m. (od wczoraj + 1 cm, 153 cm poniżej NPP), średni dopływ do zbiornika wynosi 19,63 m<sup>3</sup>/s przy odpływie średnim z ostatniej doby 16,00 m<sup>3</sup>/s. Zbiornik dysponuje rezerwą 113,5 mln m<sup>3</sup>, z możliwością powiększenia o dalsze 20,5 mln m<sup>3</sup> pojemności forsowanej. Na zbiorniku Poraj rzędna piętrzenia wynosi 275,28 m n.p.m. (od wczoraj bez zmian, 22 cm poniżej NPP), średni dopływ do zbiornika wynosi 1,09 m<sup>3</sup>/s przy odpływie średnim z ostatniej doby 1,09 m<sup>3</sup>/s. Zbiornik dysponuje rezerwą 8,2 mln m<sup>3</sup>, z możliwością powiększenia o dalsze 4,1 mln m<sup>3</sup> pojemności forsowanej.

### **Obszar administrowany przez RZGW w Rzeszowie**

Sytuacja na zbiornikach retencyjnych znajdujących się na terenie RZGW w Rzeszowie jest na bieżąco monitorowana. Wszystkie zbiorniki posiadają rezerwy większe od wymaganych. Zbiorniki retencyjne zapewniają odpływy większe od nienaruszalnych zgodnie z instrukcjami gospodarowania wodą.

Na zbiorniku Klimkówka rzędna piętrzenia wynosi 393,65 m n.p.m., średni dopływ do zbiornika wynosi 0,02 m<sup>3</sup>/s przy odpływie średnim z ostatniej doby 2,0 m<sup>3</sup>/s. Zbiornik dysponuje rezerwą 13,3 mln m<sup>3</sup>. Na zbiorniku Besko rzędna piętrzenia wynosi 330,15 m n.p.m., średni dopływ do zbiornika wynosi 0,5 m<sup>3</sup>/s przy odpływie średnim z ostatniej doby 0,9 m<sup>3</sup>/s. Zbiornik dysponuje rezerwą 6,6 mln m<sup>3</sup>. Na zbiorniku Solina rzędna piętrzenia wynosi 415,00 m n.p.m., dopływ do zbiornika wynosi 9,5 m<sup>3</sup>/s przy odpływie średnim z ostatniej doby 13,5 m<sup>3</sup>/s. Zbiornik dysponuje rezerwą 87,1 mln m<sup>3</sup>.

### **Obszar administrowany przez RZGW w Warszawie**

Na Zbiorniku Włocławek dopływ średni dobowy na godz. 6:00 UTC wynosił około 495 m<sup>3</sup>/s, natomiast odpływ około 470 m<sup>3</sup>/s. Rzędna wody dolnej śluzy: 42,87 m n.p.m.

Na Zbiorniku Dębe dopływ średni dobowy na godz. 6:00 UTC wynosił około 155 m<sup>3</sup>/s, natomiast odpływ około 165 m<sup>3</sup>/s.

Zbiornik Wióry na Świślinie posiada 98% rezerwy powodziowej. Pozostałe zbiorniki posiadają rezerwy powodziowe większe od wymaganych.

### Obszar administrowany przez RZGW we Wrocławiu

Wszystkie zbiorniki posiadają wolne pojemności powodziowe i dodatkowe. Dopływy do zbiorników kształtują się w strefie stanów średnich i lokalnie niskich. Urządzenia upustowe są drożne, urządzenia manewrowe są sprawne. Suche zbiorniki przeciwpowodziowe nie piętrzą wody. Poldery przeciwpowodziowe nie piętrzą wody. Wszystkie zbiorniki pracują zgodnie z instrukcjami gospodarowania wodą.

## 10. Informacja o żeglowności rzek i stanie urządzeń hydrotechnicznych.

### RZGW w Białymstoku

**Nowe:** Od dnia 22.06 br. w km 150+457 drogi wodnej rzeki Narwi (m. Ostrołęka) drożny pozostaje wyłącznie pas koryta o szerokości 20 m od brzegu prawego. Przejście jednostek pływających pozostałym pasem koryta (40 m od brzegu lewego) jest zabronione ze względu na podniesioną przegradę piętrzącą jazu – [Komunikat Nawigacyjny nr 13/2021](#)

Otwarte dla żeglugi są drogi wodne:

- **rzeka Narew od km 83+500 do 248+500** tj. od ujścia rzeki Orzyc do ujścia rzeki Biebrzy ([komunikat nawigacyjny nr 7/2021](#)) wraz z odcinkiem w rejonie mostu w miejscowości **Grabowo w km 144+750** ([komunikat nawigacyjny nr 8/2021](#)).
- **System Wielkich Jezior Mazurskich** ([komunikat nawigacyjny nr 5/2021](#)).
- **Kanał Augustowski** ([komunikat nawigacyjny nr 4/2021](#)) wraz ze śluzami Gorczyzna ([komunikat nawigacyjny nr 11/2021](#)) i Paniewo ([komunikat nawigacyjny nr 12/2021](#)).
- **rzeka Pisa od jeziora Roś (km 80+000) do ujścia Pisy do Narwi (km 0+000)** ([komunikacie nawigacyjnym nr 10/2021](#)).

Od dnia **12.05.2021** na **Kanale Tałckim, Kanale Grunwaldzkim oraz Kanale Mioduńskim** (główny odcinek drogi wodnej Systemu Wielkich Jezior Mazurskich) obowiązuje zmieniona organizacja ruchu i tymczasowe oznakowanie nawigacyjne w związku z prowadzonymi pracami remontowymi - szczegółowe informacje zawarto w [komunikacie nawigacyjnym nr 9/2021](#).

Od dnia **27.04.2021** w **Kanale Szymońskim** (km 40+340 – 42+700 głównej drogi wodnej Systemu Wielkich Jezior Mazurskich) obowiązuje zmieniona organizacja ruchu i tymczasowe oznakowanie nawigacyjne w związku z prowadzonymi pracami remontowymi - szczegółowe informacje zawarto w [komunikacie nawigacyjnym nr 6/2021](#).

Komunikaty nawigacyjne dostępne są pod adresem: <https://bialystok.wody.gov.pl/komunikaty-nawigacyjne>.

### RZGW w Bydgoszczy

Otwarto dla żeglugi administrowane śródlądowe drogi wodne na połączeniu wodnym Wisła – Odra oraz na połączeniu wodnym rzeka Warta – Kanał Bydgoski, na odcinkach wskazanych poniżej:

- na połączeniu wodnym Wisła – Odra
  - **Kanał Bydgoski** w km drogi wodnej od 14+800 do 38+900
  - **Noteć dolna** w km drogi wodnej od 38+900 do 176+200
- na połączeniu wodnym Warta – Kanał Bydgoski
  - **Kanał Ślesiński** w km drogi wodnej od 26+460 do 32+000

- **Jeziro Gopło** w km drogi wodnej od 32+000 do 59+500
- **Noteć górna** w km drogi wodnej od 59+500 do 121+600
- **Kanał Górnonotecki** w km drogi wodnej od 121+600 do 146+600

Szczegóły dotyczące głębokości tranzytowych i czasu śluzowania w [komunikacie nawigacyjnym nr 2/2021](#).

Zostanie przeprowadzona impreza na wodzie o nazwie: „**Centralne Kontrolne Regaty Juniorów w Wioślarstwie**”. Regaty żeglarskie odbędą się w dniach:

- **26 czerwca 2021 r., od godz. 09.00 do godz. 20.00,**
- **27 czerwca 2021 r., od godz. 09.00 do godz. 18.30,**

**na Jeziorze Gopło w km od 54+500 do 57+200**, które stanowi odcinek śródlądowej drogi wodnej, na połączeniu wodnym Warta – Kanał Bydgoski. Na czas trwania poszczególnych biegów organizator wystawi pływający lub brzegowy znak żeglugowy A.1, w odległości około 50 m od startu i mety toru regatowego. W czasie trwania przerw pomiędzy poszczególnymi biegami organizator umożliwi przepłynięcie, nie wpływając na tor regatowy, oczekującym statkom. Szczegóły w [komunikacie nawigacyjnym nr 5/2021](#).

Zostanie przeprowadzona impreza na wodzie o nazwie: „**Wojewódzkie Regaty Żeglarskie w ramach Pucharu KPOŻ**”. Regaty żeglarskie odbędą się w dniach:

- **19 czerwca 2021 r., od godz. 10.00 do godz. 16.00,**
- **20 czerwca 2021 r., od godz. 10.00 do godz. 15.00,**

**na Jeziorze Gopło w km od 52+000 do 57+000**, które stanowi odcinek śródlądowej drogi wodnej, na połączeniu wodnym Warta – Kanał Bydgoski. Szczegóły w [komunikacie nawigacyjnym nr 4/2021](#).

Z dniem **19.05.2021 r.** do odwołania, zostaje wyłączona z eksploatacji **Śluza 5 Dębinek Pd. położona w km 130+180 na Kanale Górnonoteckim**, na połączeniu wodnym rzeka Warta – Kanał Bydgoski, w związku z koniecznością usunięcia awarii mechanizmu napętniania i opróżniania komory we wrotach dolnych i przeprowadzenia naprawy na ww. obiekcie. Stan obecny nie pozwala na przeprawę jednostek pływających w obu kierunkach. O przywróceniu śluzy do pełnej eksploatacji powiadomimy osobnym komunikatem. [Komunikat nawigacyjny nr 3/2021](#).

W związku z koniecznością przeprowadzenia dodatkowych robót, realizowanych w ramach zadania „Modernizacja stopni wodnych na dolnej i górnej skanalizowanej Noteci - Łochowo” na odcinku połączenia wodnego **Warta-Kanał Bydgoski w km 144+980**, termin ukończenia **prac na Śluzie nr 7 Łochowo** zostaje wydłużony. W związku z powyższym droga wodna w ww. kilometrażu będzie całkowicie zamknięta dla ruchu żeglugowego **do odwołania**. [Komunikat nawigacyjny nr 43/2020](#).

Komunikaty nawigacyjne dostępne są pod adresem: <http://bydgoszcz.wody.gov.pl/komunikaty-nawigacyjne>

#### **RZGW w Gdańsku**

Otwarta dla żeglugi jest droga wodna **Wisły od km 679+600 do km 942+300** ([komunikat nr 7/2021](#)).

Otwarte dla żeglugi są drogi wodne ([komunikat nr 10/2021](#)):

- **Szarpawa (od km 000 + 000 do km 25 + 400),**
- **Nogat (od km 000 + 000 do km 62 + 000),**
- **Wisła Królewiecka (od km 0 + 000 – 11 + 900),**
- **Kanał Jagielloński (od km 0 + 000 - do km 4+700),**
- **Jeziro Drużno (od km 0 + 000 do km 7 + 400),**
- **System Kanału Elbląskiego,**
- **Elbląg (od km 0 + 000 – do km 3 + 700),**
- **Brda (km 0+000 – 14+800 z wyłączeniem odcinka od km 10 + 200 do km 10 + 400),**

Czas pracy śluz i pochylni zamieszczono w [komunikacie nr 8/2021](#).



Od **02.06.2021 r.** wprowadza się zakaz zawracania jednostek pływających w miejscach innych niż wyznaczone i odpowiednio oznakowane obrotnice na **Kanale Elbląskim**, tj. na górnym stanowisku **pochylni Buczyniec i między pochylniami Oleśnica a Jelenia w km 43+500**. Szczegóły w [komunikacie nr 15/2021](#).

Z uwagi na zły stan techniczny Mostu Uniwersyteckiego w Bydgoszczy do odwołania został zamknięty szlak żeglugowy na rzece **Brdzie od km 10+200 do km 10+400** ([komunikat nr 3/2021](#)).

Komunikaty nawigacyjne dostępne są pod adresem: <https://gdansk.wody.gov.pl/komunikaty-nawigacyjne>

#### **RZGW w Gliwicach**

Otwarto dla żeglugi **Odrzańską Drogę Wodną (ODW) w km 51+000 (miasto Racibórz) – 168+200 (OH Chróścice)** ([komunikacie nawigacyjnym nr 11/2021](#)) oraz w **km 168+200 (OH Chróścice) – 181+300 (granica RZGW Gliwice)** ([komunikacie nawigacyjnym nr 12/2021](#)). Dodatkowo traci ważność ograniczenie zawarte w komunikacie nawigacyjnym nr 11/2021: „Zabytkowa śluza Koźle - z uwagi na zamulenie kanałów: dopływowego i odpływowego zostaje ograniczona głębokość tranzytowa do 50 cm”. Aktualnie ograniczeniem dla śluzowania są wymiary śluzy i głębokość tranzytowa na odcinkach powyżej i poniżej śluzy.

Otwarto dla żeglugi szlak żeglugowy **Kanału Gliwickiego** na odcinku **Port Gliwice – awanport górny śluzy Dzierżno** ([komunikat nawigacyjny nr 5/2021](#)) i na odcinku **ujście do rzeki Odry – awanport górny śluzy Dzierżno (0+000 – 30+890)** ([komunikat nawigacyjny nr 7/2021](#)).

Od dnia **11.06.2021 r.** od godz. 13:00 zostaje **ograniczona do 15 m szerokość szlaku żeglownego** w km 6+000 – 7+000 **Kanału Gliwickiego** (sekcja I – odcinek: śluza Kłodnica – śluza Nowa Wieś). Ograniczenie spowodowane jest robotami budowlanymi związanymi z budową obiektu mostowego realizowanymi przez firmę STRABAG. Z uwagi na prace wykonywane przy użyciu sprzętu pływającego oraz umiejscowieniem podpór tymczasowych w korycie kanału należy zachować szczególną ostrożność w miejscu przejścia przez w/w odcinek szlaku. [Komunikat nawigacyjny nr 18/2021](#).

Komunikaty nawigacyjne dostępne są pod adresem: <https://gliwice.wody.gov.pl/komunikaty-nawigacyjne>

#### **RZGW w Krakowie**

Zgodnie z treścią [komunikatu nawigacyjnego nr 16/2021](#) od dnia 22.06.2021 r. do odwołania, ograniczenie ilości śluzowań na stopniu wodnym Kościuszko.

Zgodnie z treścią [komunikatu nawigacyjnego nr 15/2021](#) od dnia 20.06.2021 r. do dnia 31.12.2021 r. na odcinku rzeki Wisły od km 223+600-223+700, z uwagi na związane z niskimi przepływami w rzece, okresowe uruchamianie progu piętrzącego Elektrowni w Połańcu, zlokalizowanego w km 223+650 rzeki Wisły, mogą nastąpić utrudnienia w żegludze

Zgodnie z treścią [komunikatu nawigacyjnego nr 13/2021](#) szlak żeglowny na **kanale łączący - Skawina** w dniu **27.06.2021 r. w godz. 12.00 – 14.30** zostanie zamknięty na odcinku od km 0+500k do km 1+000k. w związku z regatami organizowanymi przez Międzyszkolny Klub Kajakowy w Łęczanach.

Szlak żeglowny na rzece Wiśle na odcinku **od km 87+500 do km 89+500** w dniach **20.06.2021 r. i 21.06.2021 r. w godzinach 10.00 – 14.00** zostanie częściowo zamknięty z powodu imprezy kajakowej pod nazwą „Na Fali”. Pływanie kajakami odbywać się będzie wzdłuż lewego brzegu rz. Wisły, w odległości nie większej niż 40 m od tego brzegu, tak aby szlak żeglowny pozostawał wolny przy brzegu prawym.

Szlak żeglowny na odcinku **od km 0+600 do 92+600 Wisły otwarty dla żeglugi** przy ograniczeniu jego parametrów. W km 79+000 do km 80+900 mogą wystąpić dodatkowe utrudnienia w żegludze w związku z realizacją prac pn. „Prace na linii kolejowej E30 na odcinku Kraków Główny Towarowy – Rudzice wraz z dobudową torów linii aglomeracyjnej”. Na czas prowadzenia prac szlak żeglowny oznakowany został dodatkowymi znakami żeglugowymi, a odcinek drogi wodnej od km 79+100 do km 80+900 (Stopień Wodny Dąbie) zostanie wyłączony z uprawiania żeglugi nocnej i oznakowany sygnalizacją świetlną.

**Od km 92+600 do km 175+400** – odcinek otwarty dla żeglugi. Wymagana głębokość tranzytowa wynosząca 1,6 m lokalnie nie jest zachowana. **Od km 175+400 do km 295+200** – odcinek otwarty dla żeglugi. Wymagana głębokość tranzytowa wynosząca 1,6 m lokalnie nie jest zachowana.

Komunikaty nawigacyjne dostępne są pod adresem: <http://krakow.wody.gov.pl/komunikaty-nawigacyjne>

### **RZGW w Lublinie**

Otwarto dla żeglugi drogę wodną rzeki **Bug od km 42+200 do 224+200**. W związku z powyższym wyżej wymieniony odcinek drogi wodnej jest otwarty. Szczegóły w komunikatach nawigacyjnych [nr 2/2021](#) i [3/2021](#).

Komunikaty nawigacyjne dostępne są pod adresem: <http://lublin.wody.gov.pl/komunikaty-nawigacyjne>

### **RZGW w Poznaniu**

**Nowe:** W związku z pracami remontowymi i montażem belek żelbetowych na moście w ciągu ulicy Bernardynka w m. Konin, w dniu 23.06.2021 r w godzinach 8:00 – 16:00 zamyka się szlak żeglowny Kanału Ślesińskiego w km 11+650 – 11+750 ([komunikat nawigacyjny nr 13/2021](#)).

W związku z niskimi wartościami głębokości tranzytowej (około 30 cm w m. Łąd) uniemożliwiającymi przeprowadzenie sondowania należy zachować szczególną ostrożność.

W dniach 19-20 czerwca na obszarze administrowanym przez RZGW w Poznaniu odbywały się imprezy na wodzie:

- w dniu **19 czerwca** – regaty kajakowe pn. „XXXI Memoriał Tadeusza Hryckiewicza i VI Memoriał Jerzego Krajewskiego” w Gorzowie Wielkopolskim – regaty odbywają się w godz. 8:00-16:00 przy zamkniętym szlaku żeglugowym rz. **Warty w km 55+000 - 58+000** ([komunikat nawigacyjny nr 11/2021](#)),
- w dniu **19 czerwca** – spływ kajakowy rzeką **Wartą w km 342+550 - 348+000** (ujście rz. Proсны - m. Pogorzelica) – spływ odbywa się przy otwartym szlaku żeglugowym – prosimy o zachowanie szczególnej ostrożności,
- w dniu **19 czerwca** – spływ kajakowy pn. „Złap za wiosło” na **Kanale Ślesińskim w km 8+500 - 0+000** i rz. **Warcie w km 406+600 - 402+700** – spływ odbywa się w godz. 9:00-13:00 przy otwartym szlaku – prosimy o zachowanie szczególnej ostrożności,
- w dniu **20 czerwca** – zawody triathlonowe pn. „River Triathlon Series” w m. Wronki – zawody odbywają się przy zamkniętym szlaku żeglugowym rz. **Warty w km 170+800 – 172+000** ([komunikat nawigacyjny nr 12/2021](#)).

Na obszarze administrowanym przez RZGW w Poznaniu otwarte dla żeglugi są wszystkie drogi wodne, tj.: rz. Warta w km 0+000 – 406+600, Kanał Ślesiński w km 0+000 – 26+460, z wyjątkiem odcinka Warty od km 209+500 do 216+000 **w dniach 21-24, 29 czerwca**, gdzie we wskazanych godzinach z uwagi na ćwiczenia wojskowe na poligonie Biedrusko żegluga będzie zamknięta ([komunikat nawigacyjny nr 10/2021](#)).

W związku z remontem mostu drogowego w Świerkocinie na szlaku żeglownym rzeki Warty w km 28+500 prześwit pod mostem jest zmniejszony do 4,1 m. Planowany termin zakończenia prac remontowych do 30.06.2020.

Komunikaty nawigacyjne dostępne są pod adresem: <http://poznan.wody.gov.pl/komunikaty-nawigacyjne>

### **RZGW w Szczecinie**

W dniach **od 21.06.2021 r. do 16.07.2021 r.** z powodu prac związanych z badaniem gruntu na odcinku rzeki **Odry od km 542,4 do km 704,1** dochodzić będzie do utrudnień w ruchu żeglugowym. Statki przechodzące wskazanym rejonem proszone są o unikanie tworzenia fal.

Śluza Schwedt jest całkowicie zamknięta dla żeglugi, a ponadto śluzy: Lehnitz, Hohensaaten Ost, Hohensaaten West pracują jedynie w godz.: 07:00 – 14:30. Graniczny odcinek rzeki Odry należy przekraczać z najwyższą ostrożnością.

**Na moście w Siekierkach km 653+900 rzeki Odry** są prowadzone prace remontowe z częściowym zamknięciem prześła żeglownego. Szczegóły w [komunikacie 16/2021](#). Proszę zachować szczególną ostrożność przechodząc wskazanym rejonem.

Zakład Linii Kolejowych w Szczecinie informuje, że w terminie **od 13.06.2021 do 30.06.2021** obowiązuje nowy harmonogram otwarcia **mostu zwodzonego w Podjuchach km 733+700 rzeki Regalicy**. Nowy harmonogram można pobrać [tutaj](#).

Komunikaty nawigacyjne dostępne są pod adresem: <https://szczecin.wody.gov.pl/komunikaty-nawigacyjne>

### **RZGW w Warszawie**

W dniach 26-27 czerwca 2021 r. na Kanale Żerańskim będą się odbywać regaty wioślarskie: w dniu 26 czerwca 2021 r. odbędą się Mistrzostwa Warszawy w Sprincie i Długodystansowe Mistrzostwa Warszawy, natomiast

w dniu 27 czerwca 2021 r. Mistrzostwa Warszawy Juniorów Młodzików i Dzieci. Zawody będą się odbywać w km 1-2 Kanału Żerańskiego, to znaczy, na odcinku ok. 1 km za mostem w ciągu ul. Modlińskiej, od godziny 10.00 do 15.00.

W związku z powyższym w dniach 26 i 27 czerwca 2021 r. w godzinach 10.00 – 15.00 droga wodna Kanału Żerańskiego w km 1-2 będzie podczas rozgrywania regat zamknięta. Informujemy dodatkowo, że istnieje możliwość przepłynięcia przez rejon prowadzenia zawodów, w uzgodnieniu z Organizatorem, podczas przerw między poszczególnymi rundami zawodów. Osoby korzystające z drogi wodnej Kanału Żerańskiego prosimy o zachowanie szczególnej ostrożności

i stosowanie się do poleceń Organizatora i służb zabezpieczających imprezę. Szczegółowe informacje można uzyskać od Organizatora pod numerem telefonu: 792 613 628.

Szczegóły dostępne są pod adresem: [http://warszawa.wody.gov.pl/images/Komunikat\\_Nawigacyjny\\_16\\_2021.pdf](http://warszawa.wody.gov.pl/images/Komunikat_Nawigacyjny_16_2021.pdf)

Oznakowanie szlaku żeglownego zostało wystawione na drodze wodnej **Wisły w km 551 - 629**, to znaczy od Modlina do Płocka, oraz w **km 295+200 – 431+900**, to znaczy od ujścia Sanny do ujścia Radomki. W związku z powyższym droga wodna na ww. odcinkach jest otwarta. Szczegóły w [komunikacie nawigacyjnym nr 14/2021](#) oraz [komunikacie nawigacyjnym nr 15/2021](#).

Przypominamy o istniejącym w **km 425+950 Wisły** w rejonie m. Świerże Górne progu podpiętrżającym wodę na cele Elektrowni Kozienice. Droga wodna w rejonie progu pozostaje zamknięta do odwołania.

Pływające oznakowanie szlaku żeglownego zostało wystawione na drodze wodnej **Wisły w km 500+000–551+000**, to znaczy od Mostu Południowego w Warszawie do ujścia Narwi, oraz w **km 629+000-680+000**, to znaczy od Płocka do Włocławka. W związku z powyższym droga wodna Wisły jest otwarta. Szczegóły dostępne są w [Komunikacie nawigacyjnym nr 11/2021](#) oraz [komunikacie nawigacyjnym nr 13/2021](#).

Informujemy o utrudnieniach żeglugowych związanych z pozostałościami po budowie w rejonie mostu Południowego na Wiśle w Warszawie, w **km 500+000** szlaku żeglownego Wisły. Najlepsze warunki żeglugowe do przepłynięcia pod mostem występują między pierwszym a drugim filarem, licząc od lewego brzegu, patrząc zgodnie z kierunkiem nurtu. Prosimy o zachowanie szczególnej ostrożności ze względu na pozostawione w korycie pale, płyty żelbetowe i inne elementy konstrukcyjne. Po usunięciu omawianych przeszkód zostanie wydany stosowny komunikat nawigacyjny. Szczegóły dostępne w [Komunikacie nawigacyjnym nr 8/2021](#).

Oznakowanie szlaków żeglownych zostało wystawione na następujących drogach wodnych:

- rzeka Wisła (wraz ze Zbiornikiem Włocławskim) km 500+000-551+000, 629+000–680+000,
- Kanał Żerański km 0+000 – 17+200,
- rzeka Narew (wraz z Jeziorem Zegrzyńskim) km 21+600 – 83+500,
- rzeka Bug km 0+000 – 42+200.

W związku z powyższym wyżej wymienione odcinki dróg wodnych są otwarte. Szczegóły dostępne w [Komunikacie nawigacyjnym nr 6/2021](#)

Śluzowania jednostek pływających na śluzie Stopnia Wodnego Włocławek będą wykonywane, jeżeli poziom wody dolnego stanowiska stopnia (poniżej śluzy) będzie równy lub wyższy od rzędnej 42,80 m n.p.m. Poniżej tej wartości śluzowania nie będą realizowane. Szczegółowe informacje na temat aktualnej możliwości śluzowania można uzyskać pod numerami telefonów: 54 233 93 95 wew. 22 lub 55; kom. 609 811 099; 601 381 189.

Śluza Żerań i Śluza Włocławek pracują zgodnie z zasadami:

#### Śluza Żerań:

- czynna codziennie od poniedziałku do niedzieli i w dni świąteczne w godzinach: 7.00 – 15.00,
- w miesiącach: czerwiec, lipiec, sierpień, wrzesień – w każdy piątek, sobotę, niedzielę i święto czas pracy śluzy wydłużony do godziny 19.00,
- ostatnie śluzowanie rozpoczyna się nie później niż na pół godziny przed końcem czasu pracy śluzy, to znaczy odpowiednio o 14.30 albo 18.30, ze względu na długi czas trwania śluzowania,
- szczegółowe informacje na temat aktualnej możliwości śluzowania można uzyskać pod numerami telefonu: 22 811 47 20.

#### Śluza Włocławek:

- czynna całą dobę we wszystkie dni tygodnia,
- śluzowania jednostek rekreacyjnych odbywają się w wyznaczonych godzinach: 8.00, 11.00, 14.00, 17.00, 20.00; lub gdy zbiorą się minimum trzy jednostki,
- śluzowania jednostek pływających będą wykonywane, jeżeli poziom wody dolnego stanowiska stopnia (poniżej śluzy) będzie równy lub wyższy od rzędnej 42,80 m n.p.m.; poniżej tej wartości śluzowania nie będą realizowane.
- szczegółowe informacje na temat aktualnej możliwości śluzowania można uzyskać pod numerami telefonów: 54 233 93 95 wew. 22 lub 55; kom. 609 811 099; 601 381 189.
- dodatkowo kierujący jednostkami pływającymi mogą kontaktować się z obsługą śluzy na 8 kanale pasma morskiego 156,400 MHz.

Komunikaty nawigacyjne dostępne są pod adresem: <http://warszawa.wody.gov.pl/komunikaty-nawigacyjne>

#### **RZGW we Wrocławiu**

**Nowe:** Od dnia 23.06.2021 r. od godz. 10:00 śluza Mieszcząńska we Wrocławiu została otwarta dla żeglugi.

[Komunikat nawigacyjny nr 35/2021](#) z dnia 23.06.2021 r.

Odrzańska Droga Wodna jest otwarta dla żeglugi z wyłączeniem fragmentu Wrocławskiego Węzła Wodnego, tj. odcinka Boczego Szlaku Żeglownego od wejścia do Kanału Miejskiego do śluzy Miejskiej oraz śluz Szczytniki i Mieszcząńskiej.

Od dnia 19.06.2021 od godz. 08:00 r. odcinek rzeki Odry od śluzy Szczytniki do śluzy Mieszcząńskiej we Wrocławiu jest oznakowany zgodnie z § 5.02 rozporządzenia Ministra Infrastruktury z dnia 28 kwietnia 2003 r. w sprawie przepisów żeglugowych na śródlądowych drogach wodnych (Dz.U. z 2003 r. nr 212 poz. 2027) i odpowiada wymogom regulującym zasady uprawiania żeglugi w porze nocnej. Żeglugę w porze nocnej uprawiać mogą jedynie jednostki, których oznakowanie, oświetlenie i środki sygnałowe są zgodne z rozporządzeniem Ministra Infrastruktury z dnia 28 kwietnia 2003 r. w sprawie przepisów żeglugowych na śródlądowych drogach wodnych (Dz. U. z 2001 r. nr 212, poz. 2072). [Komunikat nawigacyjny nr 34/2021 z dnia 18.06.2021 r.](#)

Od dnia **21.06.2021 r.** rozpoczną się próby obciążenia obiektów piętrzących **stopnia wodnego Malczyce** do rzędnej NPP=101,40 m n.p.m. Na odcinku Odrzańskiej Drogi Wodnej od śluzy Brzeg Dolny do śluzy Malczyce oraz poniżej stopnia wodnego Malczyce, przez okres 6 tygodni, mogą występować znaczne wahania piętrzenia oraz prędkości przepływu wody. W związku z powyższym, w tym okresie ze względów bezpieczeństwa, na wskazanym odcinku

ODW mogą wystąpić czasowe ograniczenia żeglugi. Wejście na ten akwen będzie wymagało wcześniejszego zgłoszenia i uzgodnienia z ZPH Brzeg Dolny tel.71 31 95 340, 504 134 119 oraz z operatorami śluz w Brzegu Dolnym tel.: 71 31 95 529 i Malczycach tel.: 603 364 346, 504 074 585. [Komunikat nawigacyjny nr 33/2021.](#)

W związku z częściowym usunięciem awarii, od dnia **05.06.2021 r. od godz. 11:30** przywrócono możliwość śluzowania jednostek pływających i śluza Lipki (km 207,2 rzeki Odry) została otwarta dla żeglugi. [Komunikat nawigacyjny nr 29/2021.](#)

Od dnia **07.06.2021** od godz. 11:00 r. **na odcinkach Odrzańskiej Drogi Wodnej** od śluzy Opatowice do śluzy Mieszczańskiej **zostają zmniejszone głębokości tranzytowe**: od śluzy Opatowice do śluzy Szczytniki do 140 cm; od śluzy Szczytniki do mostu Grunwaldzkiego do 140 cm; od mostu Grunwaldzkiego do mostów Piaskowego i Tumskiego do 100 cm; od mostów Piaskowego i Tumskiego do śluzy Mieszczańskiej do 80 cm. [Komunikat nawigacyjny nr 28/2021.](#)

Od dnia **03.06.2021** zostaje otwarty dla ruchu lokalnego odcinek **Bocznego Szlaku Żeglownego we Wrocławiu** od wyjścia z dolnego kanału śluzy Szczytniki do wejścia do kanału Miejskiego z głębokością tranzytowa 60 cm. Ze względu na konieczność remontu jazu Psie Pole i przeprowadzanie prac udroźnieniowych **śluza Szczytniki i kanał Miejski wraz ze śluzą Miejska pozostają zamknięte.** [Komunikat nawigacyjny nr 26/2021.](#)

**W związku z remontem mostu kolejowo w Nietkowicach km 490+500 rzeki Odry** zostaną zabite filary pomocnicze zawężające szerokość przęsła żeglownego do 32,5 m. **Prace będą prowadzone od 29.03.2021 r. do 15.08.2021 r.** przez jednostki hydrotechniczne. Pełna treść [komunikatu nawigacyjnego nr 13/2021](#) zawierającego zasady przejścia przez rejon prowadzonych robót znajduje się na stronie internetowej.

W związku z dalszym etapem przebudowy, planuje się **ponowne zamknięcie dla żeglugi śluzy Ratowice w okresie od 01.11.2021 r. do 30.04.2022 r.** [Szczegóły w komunikacie nawigacyjnym nr 9/2021.](#)

W związku z pracami remontowymi **na jazie Rędzin**, występują wahania poziomu piętrzenia wody o ok. +/-30 cm od NPP (520 cm) na wodowskaziu wody górnej śluzy Rędzin. [Komunikat nawigacyjny nr 4/2021.](#)

W związku z remontem mostu drogowego **w Ścinawie** zostały wybudowane filary mostu tymczasowego ok. 23 m powyżej istniejącej przeprawy, szerokość przęsła żeglownego pod obiema przeprawami wynosi 35 m. Prosimy załogi wszystkich jednostek przechodzących przez ten akwen o zachowanie szczególnej ostrożności, stosowanie się do przedstawionych procedur i wystawianego oznakowania.

W nawiązaniu do komunikatu 40/2020 informuje, że w związku z pracami remontowymi na moście drogowym **w Ścinawie w km 331+900 rzeki Odry** pod przęsłem żeglownym została zawieszona konstrukcja dla wózków serwisowych, która zmniejsza prześwit pod przęsłem żeglownym o 43 cm, do wartości 3,58 m przy stanie Najwyższej Wody Żeglownej (WWŻ). Obowiązuje całkowity zakaz przejścia pod mostem, gdy wózki będą się znajdowały pod przęsłem żeglownym, do czasu potwierdzenia możliwości przejścia na zasadach przedstawianych w [komunikacie nawigacyjnym nr 42/2020.](#)

Informujemy, że na moście kolejowym w **Cigacicach w km 470+800 rz. Odry** są prowadzone prace remontowe. Pod przęsłem żeglownym w bezpośredniej bliskości znaków skrajni (na zewnątrz szlaku) są podwieszane konstrukcje technologiczne. Wszystkie jednostki przechodzące pod mostem zobowiązane są do zachowania szczególnej ostrożności i powstrzymania się od przejścia w przypadku braku odpowiedniej widzialności lub nieodpowiednich warunków meteorologicznych np. silne porywy wiatru. (tel. do kierownictwa budowy. 577 768 012 lub 577 175 031).

Informujemy, że na moście kolejowym w **Pomorsku w km 477+700 rz. Odry** są prowadzone prace remontowe. Pod przęsłem żeglownym w bezpośredniej bliskości znaków skrajni (na zewnątrz szlaku) są podwieszane rusztowania. Wszystkie jednostki przechodzące pod mostem zobowiązane są do zachowania szczególnej ostrożności i powstrzymania się od przejścia w przypadku braku odpowiedniej widzialności lub nieodpowiednich warunków meteorologicznych np. silne porywy wiatru.

Komunikaty nawigacyjne dostępne są pod adresem: <https://wroclaw.wody.gov.pl/komunikaty-nawigacyjne> i <https://wroclaw.wody.gov.pl/sytuacja-hydrologiczno-nawigacyjna>.

## **11. Inne informacje.**

**Zbiornik Dębe:** W wyniku burz, które wystąpiły ostatniej doby, doszło do awarii (brak zasilania) czterech pompowni na zbiorniku Dębe. Obecnie (stan na godz. 11:45) trwają próby przywrócenia zasilania na trzech stacjach pomp, zasilanie na jednej ze stacji zostało przywrócone. Awaria nie stanowi zagrożenia dla bezpieczeństwa zbiornika.

**Rzeka Wisła:** Pracownicy PGW WP monitorują sytuację w terenie pod kątem występowania zanieczyszczeń na Wiśle poniżej kolektora burzowego przy ul. Farysa w Warszawie - km 522+745.

*Komunikat o sytuacji hydrologicznej został opracowany na podstawie danych z regionalnych zarządów gospodarki wodnej (RZGW) oraz z państwowej służby hydrologiczno-meteorologicznej IMGW-PIB przez:*

*Paweł Chodun*

*Centrum Operacyjne Ochrony Przeciwpowodziowej*

*Krajowy Zarząd Gospodarki Wodnej*

*Państwowe Gospodarstwo Wodne Wody Polskie*