

**INFORMACJA O SYTUACJI HYDROLOGICZNO–METEOROLOGICZNEJ W POLSCE
z dnia 11 czerwca 2021 r.**

1. Ostrzeżenia hydrologiczne

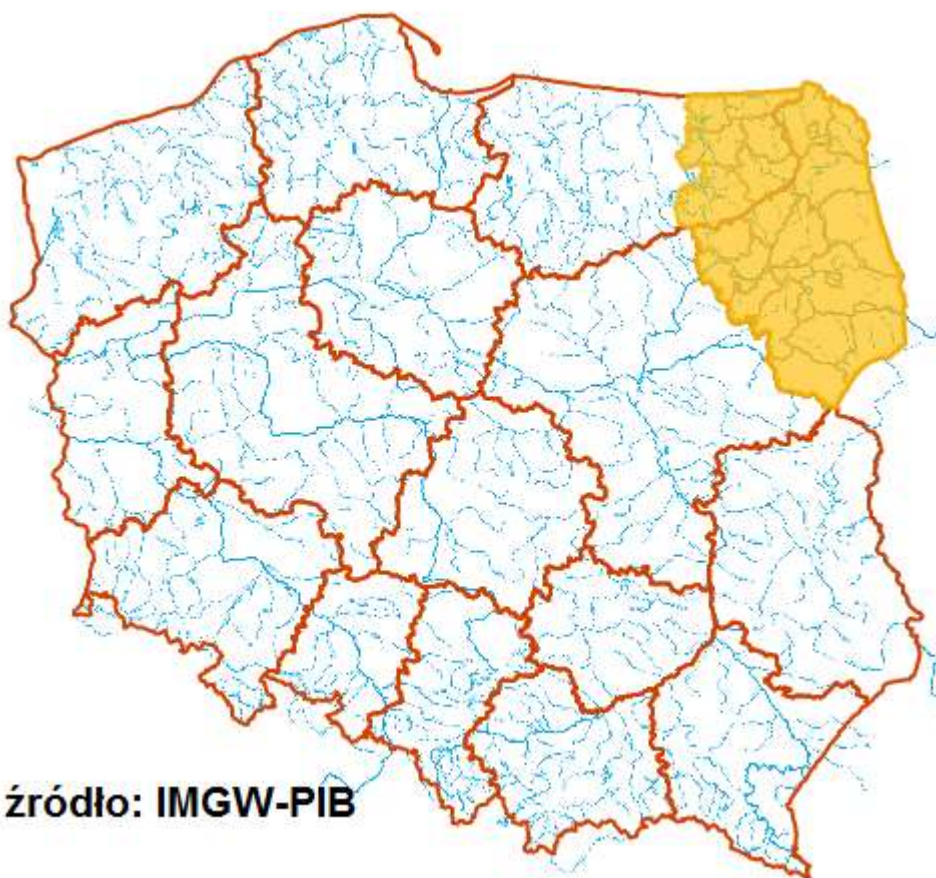
W dniu 11 czerwca 2021 r. (na godz. 11:00) **nie obowiązują ostrzeżenia hydrologiczne**¹.

2. Ostrzeżenia meteorologiczne

W dniu 11 czerwca 2021 r. (na godz. 11:00) **obowiązują ostrzeżenia meteorologiczne¹ 1 stopnia** dotyczące burz z gradem:

- **województwo podlaskie** (wszystkie powiaty), **województwo warmińsko- mazurskie** (pow. etcki, giżycki, olecki, piski, gołdapski, węgorzewski) - od godz. 11:00 dnia 11.06.2021 do godz. 20:00 dnia 11.06.2021;

Lokalnie prognozowane są burze, którym towarzyszyć będą opady deszczu o wydajności do około 20 mm, porywy wiatru do 60 km/h i drobny grad.



¹ Źródłem prezentowanych danych są informacje zbierane i przetwarzane przez państwową służbę hydrologiczno–meteorologiczną, którymi rozporządza „IMGW–PIB”.

3. Przekroczenia stanów alarmowych i ostrzegawczych.

W dniu 11 czerwca 2021 (na godz. 11:00) nie zanotowano przekroczeń stanów alarmowych i ostrzegawczych.

Zanotowano opady o dużej wydajności.

OPADY O DUŻEJ WYDAJNOŚCI NA STACJACH METEOROLOGICZNYCH IMGW-PIB						
Województwo	Wartość maksymalnej sumy dobowej opadu*	Stacja, na której wystąpiła maksymalna suma dobowego opadu*	Liczba stacji z sumą opadu powyżej 20 mm	Liczba wszystkich stacji, na których wystąpił opad	Udział procentowy stacji z sumą opadu powyżej 20 mm	Udział procentowy stacji, na których wystąpił opad
	[mm]	-	-	-	[%]	[%]
dolnośląskie	36	SZCZAWNO-ZDRÓJ	1	72	1	82
kujawsko-pomorskie	-	-	0	0	0	0
lubelskie	-	-	0	6	0	31
lubuskie	-	-	0	2	0	20
łódzkie	-	-	0	2	0	8
małopolskie	-	-	0	28	0	27
mazowieckie	-	-	0	1	0	5
opolskie	-	-	0	8	0	36
podkarpackie	-	-	0	33	0	51
podlaskie	-	-	0	18	0	54
pomorskie	-	-	0	4	0	15
śląskie	-	-	0	17	0	25
świętokrzyskie	-	-	0	1	0	3
warmińsko-mazurskie	-	-	0	1	0	4
wielkopolskie	-	-	0	17	0	56
zachodniopomorskie	-	-	0	8	0	33

4. Pogotowia i alarmy przeciwpowodziowe.

Brak.

5. Informacja o zagrożeniach.

Brak.

6. Wskazanie działań niezbędnych do podjęcia w ciągu najbliższej doby.

Brak.

7. Aktualna sytuacja hydrologiczna.

Dorzecze Wisły¹

Stan wody w dorzeczu Wisły układa się w strefie wody średniej i niskiej. Stan niski obserwowano na Brynicy, Tyśmienicy, Radomce, Pisie, Omulwi i Nurcu oraz lokalnie na Wiśle, Przemszy, Sole, Skawie, Rabie, Białej Tarnowskiej, Wistołce, Sanie, Wisłoku, Kamiennej, Wieprzu, Pilicy, Narwi, Biebrzy, Bugu Liwcu, Wkrze i Bzurze.

Dorzecze Odry¹

Stan wody w dorzeczu Odry układa się w strefie wody średniej i niskiej. Stan niski obserwowano na Kłodnicy, Małej Panwi, górnej i środkowej Warcie, na Widawce, Nerze, Drawie i Inie oraz lokalnie na Odrze, Nysie Kłodzkiej, Bystrzycy, Widawie, Bobrze, Kwisie, Nysie Łużyckiej, Prośnie i Noteci. Stan wysoki obserwowano lokalnie na Noteci.

Dorzecze Przymorza i dorzecze Pregoty i Niemna¹

Stan wody w dorzeczach Przymorza, Pregoty i Niemna układa się w strefie wody średniej i niskiej. Stan niski zanotowano na Redze, Parsęcie, Słupi i Węgorapie oraz lokalnie na Łynie.

Morze Bałtyckie, Zalew Szczeciński i Zalew Wiślany¹

Poziom wody na stacjach morskich układa się głównie w strefie wody średniej.

Obszar administrowany przez RZGW w Białymstoku

W ciągu minionej doby w regionie wodnym Narwi oraz regionie wodnym Łyny i Węgorapy nie odnotowano opadów atmosferycznych powyżej 20 mm.

W zlewniach **Narwi i Biebrzy** obserwowano stabilizację i niewielkie wahania poziomu wody oraz spadki związane z pracą urządzeń hydrotechnicznych. Największy spadek odnotowano na wodowskaziu Bondary rz. Narew 19 cm. Stany wód utrzymują się w strefie wody średniej i niskiej oraz lokalnie wysokiej.

W zlewniach **Łyny i Węgorapy** obserwowano stabilizację i niewielkie wahania poziomu wody oraz spadki związane z pracą urządzeń hydrotechnicznych. Stany wód utrzymują się w strefie wody średniej, lokalnie niskiej.

Na **Wielkich Jeziorach Mazurskich** utrzymują się średnie i wysokie stany wód.

W zlewniach **Narwi i Biebrzy** przewiduje się stabilizację i niewielkie wahania związane z pracą urządzeń hydrotechnicznych. Stany wód utrzymają się w strefie wody średniej i niskiej oraz lokalnie wysokiej.

W zlewni **Łyny i Węgorapy** przewiduje się stabilizację i nieznaczne wahania związane z pracą urządzeń hydrotechnicznych. Stany wód utrzymają się w strefie wody średniej, lokalnie niskiej.

Na najbliższą dobę IMGW-PIB prognozuje w dzień zachmurzenie małe i umiarkowane, okresami duże z możliwością wystąpienia słabych, przelotnych opadów deszczu oraz burz z drobnym gradem. W czasie burz możliwa suma opadów od 15 mm do około 20 mm. Temperatura maksymalna od 23°C do 25°C. Wiatr słaby, północno-zachodni i północny. Podczas burz porywy do 60 km/h. W nocy zachmurzenie małe, okresami wzrastające do umiarkowanego i dużego. Lokalnie, przelotne opady deszczu, możliwe burze. Temperatura minimalna od 19°C do 12°C. Wiatr słaby, z kierunków zachodnich, okresami zmienny.

Obszar administrowany przez RZGW w Bydgoszczy

W ciągu minionej doby w regionie wodnym Noteci odnotowano niewielki opad atmosferyczny do 0,6 mm w zlewni rzeki Gwdy.

W zlewni rzeki Noteci stany wody układają się w strefie stanów średnich, niskich oraz lokalnie wysokich.

Na Kanale Bydgoskim odnotowano spadki do 6 cm na SW Nakło Wschód.

Na rzece Dolnej Skanalizowanej Noteci od m. Nakło nad Notecią do m. Ujście zaobserwowano wzrost 4 cm na SW Nakło Zachód oraz poniżej spadki: 6 cm na SW Krostkowo i 8 cm w m. Ujście, strefa stanów średnich, wysokich, a także lokalnie niskich.

Poniżej m. Ujście, na pozostałym odcinku DSN odnotowano lokalne wahania: spadki do 12 cm na SW Walkowice oraz 4 cm na SW Nowe, a także wzrost do 8 cm na SW Wielen, strefa stanów średnich oraz niskich.

Na rzece Noteci swobodnie płynącej zarejestrowano wzrosty do 4 cm w m. Drezdenko, a także spadek 3 cm w m. Santok, strefa stanów średnich i niskich.

Na rzece Górnej Skanalizowanej Noteci wystąpiły wzrosty do 7 cm na SW Pakość i 10 cm na SW Dębinek Pd., strefa stanów średnich.

W ciągu minionej doby, **na dopływach**, stany rzek układały się w strefie stanów średnich i niskich.

W zlewni rzeki Łobżonka zarejestrowano wzrost do 28 cm, strefa stanów niskich.

W zlewni rzeki Gwdy, na górnym odcinku odnotowano spadek do 4 cm z okresowymi wahaniami do 42 cm, strefa stanów średnich. Na dolnym odcinku wzrost do 22 cm z wahaniami do 37 cm, strefa stanów średnich.

W zlewni rzeki Drawy wystąpiła stabilizacja z tendencją spadku, strefa stanów średnich.

W ciągu najbliższej doby dla dolnego odcinka Noteci i jego dopływów prognozowana jest stabilizacja oraz lokalne spadki. Na górnym odcinku Noteci podobnie prognozowana jest stabilizacja oraz spadki. Stany wody będą układać się w strefie stanów niskich, średnich oraz lokalnie wysokich.

Na najbliższą dobę IMGW-PIB prognozuje zachmurzenie umiarkowane i duże z większymi przejaśnieniami, po południu możliwe przelotne opady deszczu. Lokalnie burze, temperatura w ciągu dnia będzie wahać się od 23°C do 26°C w całym regionie, temperatura minimalna w nocy do 11°C na wschodzie regionu, wiatr słaby i umiarkowany, z kierunków północno-zachodni, w czasie burz porywy do 60 km/h.

Obszar administrowany przez RZGW w Gdańsku

Na Wiśle obserwuje się stany średnie i niskie.

W ujściowych odcinkach rzek pozostających **pod wpływem Bałtyku i Zatoki Gdańskiej** występują stany średnie i niskie.

W ujściowych odcinkach rzek pozostających **pod wpływem Zalewu Wiślanego** występują stany średnie.

W zlewni rzek Przymorza na odcinkach rzek niepozostających pod wpływem morza występują stany średnie i niskie.

W zlewni rzek Zalewu Wiślanego na odcinkach rzek nie pozostających pod wpływem Zalewu Wiślanego występują stany średnie i niskie.

W zlewni Drwęcy obserwuje się stany średnie i niskie, miejscami wysokie.

Na pozostałych **rzekach regionu wodnego Dolnej Wisły** występują stany średnie i niskie, miejscami wysokie.

Na najbliższą dobę IMGW-PIB prognozuje w dzień zachmurzenie małe lub umiarkowane, okresami duże. Miejscami przelotne opady deszczu, po południu możliwe burze. Temperatura maksymalna od 20°C do 23°C. Wiatr słaby i umiarkowany, przeważnie północno-zachodni. W nocy zachmurzenie małe i umiarkowane, stopniowo od zachodu wzrastające do dużego. Rano w powiatach zachodnich miejscami przelotny deszcz. Temperatura minimalna od 11°C do 14°C. Wiatr początkowo słaby, zmienny, później słaby i umiarkowany, z kierunków zachodnich.

Obszar administrowany przez RZGW w Gliwicach

W ciągu minionej doby nie odnotowano opadów deszczu powyżej 20 mm.

Stany wody **w regionie wodnym Małej Wisły** kształtują się w strefie stanów niskich i średnich.

Stany wody **w regionie wodnym Górnej Odry** kształtują się w strefie stanów niskich i średnich.

Na najbliższą dobę IMGW-PIB prognozuje w dzień początkowo bezchmurnie lub zachmurzenie małe, później wzrost zachmurzenia do umiarkowanego, okresami dużego. Po południu przelotne opady deszczu. Miejscami możliwe burze. Suma opadów w burzy gdzieś do 15 mm. Temperatura maksymalna od 22°C do 25°C, w rejonach podgórskich od 18°C do 22°C, wysoko w Beskidach od 11°C do 14°C. Wiatr słaby, w drugiej części dnia miejscami umiarkowany i porywisty, wieczorem ponownie słaby, z kierunków zachodnich, okresami z kierunków zmieniających się. Wysoko w górach wiatr słaby i umiarkowany, chwilami porywisty, zachodni i północno-zachodni. W czasie burz wiatr w porywach do 60 km/h z kierunków zmieniających się. W nocy zachmurzenie małe i umiarkowane, jedynie w pierwszej części nocy początkowo miejscami zachmurzenie duże i zanikające przelotne opady deszczu i burze. Nad ranem w dolinach górskich i rzecznych lokalnie możliwe silne zamglenia. Temperatura minimalna od 11°C do 14°C, w rejonach podgórskich od 8°C do 11°C, w obniżeniach terenu spadek temperatury lokalnie do około 6°C, wysoko w Beskidach od 8°C do 11°C. Wiatr słaby, południowo-zachodni i zachodni, lokalnie zmienny. Wysoko w górach wiatr słaby i umiarkowany, chwilami porywisty, z kierunków zachodnich. W czasie burz wiatr początkowo porywisty, z kierunków zmieniających się.

Obszar administrowany przez RZGW w Krakowie

W ciągu minionej doby na obszarze regionu wodnego Górnej Zachodniej Wisły odnotowano niewielkie opady atmosferyczne o charakterze lokalnym do 5,6 mm w zlewni Górnego Dunajca (stacja Pórzeczki).

Sytuacja hydrologiczna w regionie jest stabilna i nie uległa znaczącej zmianie w stosunku do doby poprzedniej. Zwierciadła wód układają się w strefie stanów średnich i niskich. W strefie stanów wysokich znajduje się jedynie zwierciadło Białki w profilu Łysa Polana. Na rzekach i potokach regionu nadal dominują spadki stanów wody do 30

cm na Wiśle w profilu Sandomierz. Wzrosty na Dunajcu poniżej Czchowa do 45 cm w profilu Żabno związane są z pracą obiektów hydrotechnicznych.

Na najbliższą dobę IMGW-PIB prognozuje przelotne opady deszczu i burze w regionie. Wysokość opadu w czasie burz do 15 mm.

Obszar administrowany przez RZGW w Lublinie

W ciągu ostatniej doby na obszarze administrowanym przez RZGW w Lublinie opad dobowy o sumie powyżej 20 mm nie został zaobserwowany.

W zlewni Bugu po Krzyczew spadki bądź stabilizację poziomu wody w strefie stanów średnich, a jedynie na Huczwie w strefie stanów niskich.

W zlewni Bugu poniżej profilu Krzyczew obserwowano stabilizację i opadanie stanu wody w strefie wody średniej i niskiej.

W zlewni po profil Krzyczew prognozowane są spadki bądź stabilizacja poziomu wody w strefie stanów średnich, a jedynie na Huczwie w strefie stanów niskich.

W zlewni Bugu poniżej profilu Krzyczew prognozuje się stabilizację i opadanie stanu wody z ewentualnie niewielkimi wahaniami w strefie wody średniej i niskiej.

Na najbliższą dobę IMGW-PIB prognozuje w ciągu dnia zachmurzenie umiarkowane okresami duże. Miejscami przelotny deszcz lub burza. W czasie burzy prognozowana suma opadów do 15 mm. Temperatura maksymalna od 23°C do 25°C. Wiatr słaby i umiarkowany, na ogół północno-zachodni. W czasie burz porywy wiatru do 60 km/h. W nocy zachmurzenie małe lub umiarkowane. Temperatura minimalna od 10°C do 13°C. Wiatr słaby, początkowo umiarkowany, północno-zachodni i zachodni, nad ranem skręcający na południowo-zachodni.

Obszar administrowany przez RZGW w Poznaniu

W ciągu minionej doby w regionie wodnym Warty odnotowano opady lokalnie do około 3 mm.

W regionie wodnym Warty obserwuje się spadek lub wahania stanów wody; zmiany w strefie stanów niskich i średnich.

Minionej doby na **Warcie** do zbiornika Jeziorsko spadki lub stabilizacja w strefie stanów niskich, zmiany do około 2 cm. Na dopływach tego odcinka kilkucentymetrowe spadki lub wahania, lokalnie centymetrowy wzrost w strefie stanów niskich lub średnich. Na Warcie poniżej zbiornika Jeziorsko spadki, do około 7 cm w Kostrzynie nad Odrą; zmiany głównie w strefie stanów niskich, miejscami średnich. Na dopływach wahania, przeważnie ze spadkiem; zmiany w strefie stanów średnich i niskich.

W zlewni **Proсны** wahania w strefie stanów średnich, miejscami w niskich. Na Prośnie w profilu Mirków wahania do około 22 cm (wpływ urządzeń hydrotechnicznych).

Na pośrednim i szczytowym stanowisku **Kanału Ślesińskiego** rzędna piętrzenia układa się wokół NPP, na szczytowym między MinPP, a NPP.

W ciągu najbliższej doby na Warcie prognozowany jest spadek stanów wody, zmiany w strefach stanów niskich, lokalnie średnich. Na dopływach spodziewane wahania albo spadek; zmiany przeważnie w strefach stanów średnich lub w niskich.

Na najbliższą dobę IMGW-PIB prognozuje zachmurzenie duże z większymi przejaśnieniami, miejscami przelotne opady deszczu oraz lokalnie burze; temperatura maksymalna do 25°C, minimalna od 13°C; wiatr słaby i umiarkowany, w czasie burz porywisty, północno-zachodni.

Obszar administrowany przez RZGW w Rzeszowie

W ciągu ostatniej doby zaobserwowano opady w wysokości 4 mm w zlewni Górnego Sanu, 3 mm w zlewni Środkowego Sanu, 2 mm w zlewni Dolnego Wiśłoka, 1 mm w zlewniach Górnej Wiśłoki, Górnego Wiśłoka i Sanu – ujście Tanwi oraz poniżej 0,5 mm w zlewniach Dolnej Wiśłoki i Dolnego Sanu.

Na obszarze zlewni Sanu i Wiśłoka stany wód układają się w strefie wody niskiej i średniej. W ciągu ostatniej doby na większości stacji wodowskazowych zaobserwowano spadek bądź stabilizację stanu wody. Największy wzrost stanu wody miał miejsce w przekrojach Lesko na Sanie (8 cm), Polana na Czarnej (5 cm), Rybotyczne na Wiarze (5 cm).

Na obszarze zlewni Wiśłoki stany wód układają się w strefie wody średniej i niskiej. W ciągu ostatniej doby na większości stacji wodowskazowych zaobserwowano spadek bądź stabilizację stanu wody. Wzrost stanu wody zaobserwowano w przekroju Kunkowa na Przysłopiance (1 cm).

Na najbliższą dobę IMGW-PIB prognozuje początkowo brak zachmurzenia lub zachmurzenie małe, później wzrost zachmurzenia do umiarkowanego, okresami dużego. Po południu przelotne opady deszczu. Miejscami możliwe burze. Suma opadów w burzy gdzieś do 15 mm. Temperatura maksymalna od 23°C do 26°C. Wiatr słaby, w drugiej części dnia miejscami umiarkowany i porywisty, wieczorem ponownie słaby. W czasie burz wiatr w porywach do 60 km/h. W nocy prognozowane jest zachmurzenie małe i umiarkowane, jedynie w pierwszej części nocy początkowo miejscami zachmurzenie duże i zanikające przelotne opady deszczu i burze. Nad ranem w dolinach górskich i rzecznych lokalnie możliwe silne zamglenia. Temperatura minimalna od 12°C do 14°C, w obniżeniach terenu spadek temperatury lokalnie do około 7°C. Wiatr słaby, wysoko w górach umiarkowany, porywisty. W czasie burz wiatr porywisty.

Obszar administrowany przez RZGW w Szczecinie

Stany wody na wodowskazach **Odry granicznej poniżej ujścia Warty** wykazują tendencję spadkową w strefie stanów średnich. W Widuchowej stany wody wahają się w dolnej strefie stanów średnich ze słabą tendencją wzrostową.

W **ujściowym odcinku Odry** i na **Zalewie Szczecińskim** stany wody wahają się w dolnej strefie stanów średnich ze słabą tendencją wzrostową.

Na **odcinku wybrzeża morskiego** stany wody nieznacznie wahają się w dolnej strefie stanów średnich ze słabą tendencją wzrostową.

Na **rz. Myśli** stany wody układają się w dolnej strefie stanów średnich.

Na **rz. Inie** stany wody wahają się w strefie stanów niskich ze stopniową, słabą tendencją spadkową (przeptywy w Goleniowie poniżej SNQ).

Stany **rzek Przymorza Zachodniego** wahają się w strefie stanów niskich, ustabilizowane lub ze słabą tendencją spadkową (w Resku na Redze i Tychówku na Parsęcie wartości przepływów wahają się poniżej SNQ), lokalnie na Parsęcie (Białogard) stany wody układają się w dolnej strefie stanów średnich.

Obszar administrowany przez RZGW w Warszawie

W ciągu ostatniej doby na obszarze administrowanym przez RZGW w Warszawie opad dobowy o sumie powyżej 20 mm nie został zaobserwowany.

Obecnie stany wód na obszarze administrowanym przez RZGW w Warszawie układają się w strefie stanów średnich i niskich.

W ciągu najbliższej doby na **Wiśle** prognozuje się: od Zawichostu do Annapola stabilizację stanu wody z ewentualnie niewielkimi wahaniami w strefie stanów średnich; od Puław-Azoty do Dębłina spadki stanu wody w strefie stanów niskich (stacja Puławy-Azoty) i na granicy strefy stanów średnich i niskich (stacja Dęblin); od Gusina do Kępy Polskiej stabilizację stanu wody z ewentualnie niewielkimi wahaniami w strefie stanów średnich i niskich (stacje Gusin, Warszawa-Bulwary, Modlin); na stacji Włocławek wahania stanu wody w strefie stanów średnich.

Na **dopływach Wisły** od Zawichostu do Włocławka przewiduje się wahania stanu wody w strefie stanów niskich i średnich.

W ciągu najbliższej doby na **Narwi od Orzyca po ujście** prognozuje się niewielkie spadki stanu wody na granicy strefy stanów średnich i niskich. Na dopływach przewiduje się wahania stanu wody w strefie stanów średnich, lokalnie niskich.

W zlewni **Bugu od Liwca do ujścia** prognozuje się stabilizację stanu wody z ewentualnie niewielkimi wahaniami w strefie stanów średnich.

Na najbliższą dobę IMGW-PIB prognozuje w ciągu dnia miejscami przelotne opady deszczu i burze, lokalnie z drobnym gradem. W czasie burz możliwa suma opadów do 15 mm. W nocy spodziewane są na północy i południu początkowo przelotne opady deszczu, miejscami również zanikające burze.

Obszar administrowany przez RZGW we Wrocławiu

W minionej dobie odnotowano lokalne opady deszczu, maksymalnie w zlewni Bystrzycy 36 mm, Nysy Kłodzkiej 17 mm i Kaczawy 15 mm. W pozostałych zlewniach odnotowane opady nie przekroczyły 10 mm.

Stany wód na wodowskazach **środkowej Odry** (poniżej ujścia Nysy Kłodzkiej) układają się w strefie stanów średnich, lokalnie niskich.

Stany wód na wodowskazach **dolnej Odry** (powyżej ujścia Warty) układają się w strefie stanów średnich.

Stany wód na **pozostałych wodowskazach** układają się głównie w strefie stanów średnich i lokalnie niskich.

Obecnie obserwuje się spadki lub stabilizację stanów wód na większości stacji wodowskazowych, lokalne wzrosty spowodowane są głównie pracą urządzeń hydrotechnicznych.

8. Informacja o zbiornikach.

		Zbiorniki retencyjne - ogółem								
		Sytuacja na dzień 11.06.2021 r. na godz. 6 ⁰⁰ (UTC)								
		Zbiorniki rzeka	Odptyw średni [m ³ /s]	Dopływ średni [m ³ /s]	Poj. aktual. [mln m ³]	* Poj. norm. [mln m ³]	* Poj. Przy Max PP [mln m ³]	*Rezerwa pow. wymagana [mln m ³]	Aktualna rez. pow. [mln m ³]	Rezerwa do wykorzyst. %
1	2	3	4	5	6	7	8	9		
							6-5	6-4	8/7*100	
RZGW w Białymstoku	1	Zb. Siemianówka (Narew)	3,2	1,7	66,2	64,8	79,1	14,3	12,9	90
RZGW w Bydgoszczy	2	Jez. Gopło (Noteć)	5,0	0,4	12,5	-	21,7	7,7	9,2	116
	3	Zb. Pakość (Mała Noteć)	0,6	1,1	26,5	36,3	42,6	6,3	16,1	256
RZGW w Gliwicach	4	Zb. Goczałkowice **** (Wiśła)	0,6	0,9	91,2	118,1	161,3	43,2	70,1	162
	5	Zb. Wiśła-Czarne (Wiśła)	0,3	0,3	1,9	2,5	4,1	1,6	2,2	139
	6	Zb. Łąka (Pszczynka)	0,7	0,4	7,9	8,0	11,2	3,20	3,35	105
	7	Zb. Kuźnica Warężyńska (Przemsza)	0,1	0,0	39,3	39,2	46,3	7,1	7,0	99
	8	Zb. Przeczyce (Przemsza)	1,2	0,4	10,0	8,6	20,4	2,9	10,4	365
	9	Zb. Kozłowa Góra (Brynica)	0,5	1,2	10,1	12,6	17,6	5,1	7,5	148
	10	Zb. Pogoria III (Pogoria)			11,6	11,4	12,0	0,6	0,4	67

	11	Zb. Dzierżno Duże (Kłodnica)	2,0	2,0	58,6	78,0	82,9	6,2	24,3	391
	12	Zb. Pławniowice (Toszecki Potok)			26,7	26,7	29,2	2,50	2,55	102
	13	Zb. Dzierżno Małe (Drama)	0,3	0,4	8,5	9,5	12,3	2,8	3,8	135
	14	Zb. Turawa (Mała Panew)	4,3	4,3	62,1	80,0	92,6	12,6	30,5	242
	15	Zb. Rybnicki ** (Ruda)	0,8	0,8	20,8	22,1	23,5	1,4	2,7	195
RZGW w Krakowie	16	Zb. Czaniec (Soła)	8,5	6,3	0,9	1,3	1,3	0,0	0,0	
	17	Zb. Porąbka (Soła)	6,3	7,1	19,9	22,0	26,5	4,5	6,7	149
	18	Zb. Tresna (Soła) *	7,1	7,1	55,3	53,9	92,7	38,8	37,4	96
	19	Zb. Świnna Poręba (Skawa)	10,0	4,4	100,5	100,7	160,8	60,1	60,4	100
	20	Zb. Dobczyce (Raba) *	2,5	2,1	91,3	92,7	137,7	45,0	46,5	103
	21	Zb. Chańcza (Czarna)	1,4	0,2	13,2	14,2	23,8	9,6	10,6	110
	22	Zb. Czchów (Dunajec)	58,0	60,0	4,7	7,5	7,5	0,0	2,9	
	23	Zb. Rożnów (Dunajec) *	55,0	61,0	97,7	105,8	155,8	50,0	58,1	116
	24	Zb. Czorsztyn (Dunajec)	26,0	26,0	168,8	176,5	238,6	62,1	69,7	112
	25	Zb. Ześlawice (Dłubnia)			0,4	0,4	0,7	0,3	0,3	100
RZGW w Lublinie	26	Zb. Nielisz (Wieprz)	3,3	5,8	20,4	20,6	28,5	7,9	8,1	103
RZGW w Poznaniu	27	Zb. Jeziorsko (Warta)	27,0	23,3	89,8	142,8	202,0	59,2	112,2	190
	28	Zb. Poraj (Warta)	1,2	1,2	12,7	13,0	20,8	7,4	8,1	109
RZGW w Rzeszowie	29	Zb. Klimkówka (Ropa)	2,0	0,4	30,6	32,0	42,0	10,0	11,4	114
	30	Zb. Besko (Wiśtok)	0,9	0,8	6,9	6,9	13,2	6,3	6,3	100
	31	Zb. Solina ** (San)	10,0	10,2	388,4	422,0	472,0	50,0	83,6	167
RZGW w Warszawie	32	Zb. Brody Iłżeckie (Kamienna)	1,3	0,8	4,6	6,7	7,6	0,9	3,0	344
	33	Zb. Wióry (Świślina)	1,1	0,2	17,0	15,7	34,7	18,9	17,6	93
	34	Zb. Sulejów (Pilica)	11,0	12,7	72,5	75,1	84,3	9,2	11,8	128
	35	Zb. Cieszanowice (Luciąża)	0,6	0,5	5,0	7,3	9,1	1,8	4,1	231
	36	Zb. Miedzna (Wąglanka)	0,2	0,2	3,0	3,4	3,8	0,4	0,8	200
	37	Zb. Domaniów (Radomka)	1,8	0,7	7,3	9,9	14,4	4,5	7,1	158

	38	Zb. Włocławek***** (Wiśła)	650,0	650,0	369,9	369,9	453,6		rzędna wody górnej: 57,30 m n.p.m.	
	39	Zb. Dębe***** (Narew)	186,0	187,0	86,6	90,0	96,0		rzędna wody górnej: 78,91 m n.p.m.	
RZGW we Wrocławiu	40	Topola (Nysa Kłodzka)	15,5	9,3	11,8	16,5	21,7	5,2	9,8	190
	41	Kozielno (Nysa Kłodzka)	15,5	15,5	12,7	12,9	16,3	3,4	3,6	107
	42	Otmuchów (Nysa Kłodzka)	12,9	17,8	47,3	59,0	129,5	70,5	82,1	117
	43	Nysa (Nysa Kłodzka)	20,8	19,0	57,4	66,3	122,1	55,8	64,7	116
	44	Słup (Nysa Szalona)	1,4	0,5	15,9	23,6	38,1	14,5	22,1	153
	45	Mietków (Bystrzyca)	2,0	2,0	46,6	63,0	77,2	14,2	30,6	216
	46	Dobromierz (Strzegomka)	0,2	0,6	7,2	10,0	11,4	1,4	4,2	307
	47	Bukówka (Bóbr)	0,9	1,3	11,0	12,8	16,7	3,9	5,7	146
	48	Sosnówka (Czerwonka)	0,2	0,1	7,3	10,9	14,8	3,9	7,6	193
	49	Pilchowice ** (Bóbr)	13,7	7,2	21,1	24,0	50,0	26,0	28,9	111
	50	Złotniki ** (Kwisa)	3,2	0,9	8,7	9,7	12,1	2,4	3,4	140
51	Leśna ** (Kwisa)	4,6	3,6	6,1	7,0	16,8	9,8	10,7	110	
52	Lubachów ** (Bystrzyca)	0,8	1,0	4,3	4,9	6,8	1,9	2,6	136	

* wartości stałe

** Zbiorniki energetyczne

**** Ujęcie wody pitnej

*****zbiornik przepływowy

" rzędne piętrzenia zbiornika Włocławek (m n.p.m.): Min PP: 56,5, NPP: 57,3 MaxPP: 57,3

" rzędne piętrzenia zbiornika Dębe (m n.p.m.): Min PP: 78,52, NPP: 79,02 MaxPP: 79,22

Obszar administrowany przez RZGW w Białymstoku

Zbiornik Siemianówka pracuje zgodnie z obowiązującymi instrukcjami. Aktualna pojemność powodziowa wynosi 12,9 mln m³. Zbiornik dysponuje rezerwą powodziową na poziomie 90%.

Obszar administrowany przez RZGW w Bydgoszczy

Wszystkie zbiorniki dysponują pełną rezerwą powodziową.

Parametry zbiorników z godz. 6:00 UTC przedstawiają się następująco: na zbiorniku Pakość piętrzenia wynosi 77,99 m n.p.m. (249 cm > MinPP, 86 < NPP), odpływ średni ze zbiornika wynosi 0,6 m³/s. Na zbiorniku Gopło rzędna piętrzenia wynosi 76,94 m n.p.m. (26 cm > NPP), odpływ średni wynosi 5,0 m³/s.

Obszar administrowany przez RZGW w Gdańsku

W regionie wodnym Dolnej Wisły brak dużych, sztucznych zbiorników wodnych o istotnym znaczeniu przeciwpowodziowym objętych systemem monitorowania w ramach osłony przeciwpowodziowej kraju. Informacje o zbiorniku we Włocławku, który ma znaczenie dla osłony regionu, podaje RZGW w Warszawie.

Obszar administrowany przez RZGW w Gliwicach

Zgodnie z zaleceniami OTKZ zbiorniki Dzierżno Duże i Wisła Czarne posiadają obniżony poziom piętrzenia. Zbiornik Kuźnica Warężyńska na rzece Przemsza posiada 99% rezerwy powodziowej, zbiornik Pogoria III na rzece Pogoria posiada 67% rezerwy powodziowej. Na pozostałych zbiornikach będących w administracji RZGW w Gliwicach rezerwa powodziowa jest w pełni zachowana.

Sytuacja w dorzeczu Górnej Odry po stronie czeskiej:

Zbiornik: **VD Oleśná** na rzece: Oleśná posiada 90,5 % sterowalnej rezerwy powodziowej.

Pozostałe zbiorniki pracują w zakresie swoich pojemności użytkowych i posiadają pełne rezerwy powodziowe (100%).

Źródło informacji - portal Povodi Odry, stan na 11.06.2021 r., godz. 10:00 CEST.

Obszar administrowany przez RZGW w Krakowie

Sytuacja na zbiornikach jest na bieżąco monitorowana. Piętrzenie powyżej NPP utrzymuje się na zbiorniku Tresna – 96% rezerwy wymaganej. Na pozostałych obiektach rezerwy zgodne z instrukcjami gospodarowania.

Obszar administrowany przez RZGW w Lublinie

Zbiornik Nielisz pracuje zgodnie z obowiązującymi instrukcjami. Aktualna pojemność powodziowa wynosi 8,1 mln m³, zbiornik dysponuje pełną rezerwą powodziową.

Obszar administrowany przez RZGW w Poznaniu

Wszystkie zbiorniki posiada rezerwę powodziową większą od wymaganej.

Na zbiorniku Jeziorsko rzędna piętrzenia wynosi 118,51 m n.p.m. (od wczoraj -1 cm, 149 cm poniżej NPP), średni dopływ do zbiornika wynosi 23,3 m³/s przy odpływie średnim z ostatniej doby 27,0 m³/s. Zbiornik dysponuje rezerwą 112,2 mln m³, z możliwością powiększenia o dalsze 20,5 mln m³ pojemności forsowanej. Na zbiorniku Poraj rzędna piętrzenia wynosi 275,32 m n.p.m. (od wczoraj bez zmian, 18 cm poniżej NPP), średni dopływ do zbiornika wynosi 1,2 m³/s przy odpływie średnim z ostatniej doby 1,2 m³/s. Zbiornik dysponuje rezerwą 8,1 mln m³, z możliwością powiększenia o dalsze 4,1 mln m³ pojemności forsowanej.

Obszar administrowany przez RZGW w Rzeszowie

Sytuacja na zbiornikach retencyjnych znajdujących się na terenie RZGW w Rzeszowie jest na bieżąco monitorowana. Wszystkie zbiorniki posiadają rezerwy większe od wymaganych. Zbiorniki retencyjne zapewniają odpływy większe od nienaruszalnych zgodnie z instrukcjami gospodarowania wodą.

Na zbiorniku Klimkówka rzędna piętrzenia wynosi 394,43 m n.p.m., średni dopływ do zbiornika wynosi 0,4 m³/s przy odpływie średnim z ostatniej doby 2,0 m³/s. Zbiornik dysponuje rezerwą 11,4 mln m³. Na zbiorniku Besko rzędna piętrzenia wynosi 330,49 m n.p.m., średni dopływ do zbiornika wynosi 0,8 m³/s przy odpływie średnim z ostatniej doby 0,9 m³/s. Zbiornik dysponuje rezerwą 6,3 mln m³. Na zbiorniku Solina rzędna piętrzenia wynosi 415,21 m n.p.m., dopływ do zbiornika wynosi 10,2 m³/s przy odpływie średnim z ostatniej doby 10,0 m³/s. Zbiornik dysponuje rezerwą 83,6 mln m³.

Obszar administrowany przez RZGW w Warszawie

Na Zbiorniku Włocławek dopływ średni dobowy na godz. 6:00 UTC wynosił około 650 m³/s i był równoważony odpływem. Rzędna wody dolnej śluzy: 43,35 m n.p.m.

Na Zbiorniku Dębe dopływ średni dobowy na godz. 6:00 UTC wynosił około 190 m³/s i był równoważony odpływem. Zbiornik Wióry na Świślinie posiada 93% rezerwy powodziowej. Pozostałe zbiorniki posiadają rezerwy powodziowe większe od wymaganych.

Obszar administrowany przez RZGW we Wrocławiu

Wszystkie zbiorniki posiadają wolne pojemności powodziowe i dodatkowe. Dopływy do zbiorników kształtują się w strefie stanów średnich i niskich. Urządzenia upustowe są drożne, urządzenia manewrowe są sprawne. Suche zbiorniki przeciwpowodziowe nie piętrzą wody. Poldery przeciwpowodziowe nie piętrzą wody. Wszystkie zbiorniki pracują zgodnie z instrukcjami gospodarowania wodą.

9. Informacja o żeglowności rzek i stanie urządzeń hydrotechnicznych.

RZGW w Białymstoku

Otwarte dla żeglugi są drogi wodne:

- **rzeka Narew od km 83+500 do 248+500** tj. od ujścia rzeki Orzyc do ujścia rzeki Biebrzy ([komunikat nawigacyjny nr 7/2021](#)) wraz z odcinkiem w rejonie mostu w miejscowości **Grabowo w km 144+750** ([komunikat nawigacyjny nr 8/2021](#)).
- **System Wielkich Jezior Mazurskich** ([komunikat nawigacyjny nr 5/2021](#)).
- **Kanał Augustowski** ([komunikat nawigacyjny nr 4/2021](#)) wraz ze śluzami Gorczyzna ([komunikat nawigacyjny nr 11/2021](#)) i Paniewo ([komunikat nawigacyjny nr 12/2021](#)).
- **rzeka Pisa od jeziora Roś (km 80+000) do ujścia Pisy do Narwi (km 0+000)** ([komunikacie nawigacyjnym nr 10/2021](#)).

Od dnia **12.05.2021** na **Kanale Tałckim, Kanale Grunwaldzkim oraz Kanale Mioduńskim** (główny odcinek drogi wodnej Systemu Wielkich Jezior Mazurskich) obowiązuje zmieniona organizacja ruchu i tymczasowe oznakowanie nawigacyjne w związku z prowadzonymi pracami remontowymi - szczegółowe informacje zawarto w [komunikacie nawigacyjnym nr 9/2021](#).

Od dnia **27.04.2021** w **Kanale Szymońskim** (km 40+340 – 42+700 głównej drogi wodnej Systemu Wielkich Jezior Mazurskich) obowiązuje zmieniona organizacja ruchu i tymczasowe oznakowanie nawigacyjne w związku z prowadzonymi pracami remontowymi - szczegółowe informacje zawarto w [komunikacie nawigacyjnym nr 6/2021](#).

Komunikaty żeglugowe oraz aktualne warunki nawigacyjne wydawane przez RZGW Białystok dostępne są pod adresem: <https://bialystok.wody.gov.pl/komunikaty-nawigacyjne>.

RZGW w Bydgoszczy

Otwarto dla żeglugi administrowane śródlądowe drogi wodne na połączeniu wodnym Wisła – Odra oraz na połączeniu wodnym rzeka Warta – Kanał Bydgoski, na odcinkach wskazanych poniżej:

- I. na połączeniu wodnym Wisła – Odra
 - **Kanał Bydgoski** w km drogi wodnej od 14+800 do 38+900
 - **Noteć dolna** w km drogi wodnej od 38+900 do 176+200
- II. na połączeniu wodnym Warta – Kanał Bydgoski
 - **Kanał Ślesiński** w km drogi wodnej od 26+460 do 32+000
 - **Jezioro Gopło** w km drogi wodnej od 32+000 do 59+500
 - **Noteć górna** w km drogi wodnej od 59+500 do 121+600
 - **Kanał Górnonotecki** w km drogi wodnej od 121+600 do 146+600

Szczegóły dotyczące głębokości tranzytowych i czasu śluzowania w [komunikacie nawigacyjnym nr 2/2021](#).

Z dniem **19.05.2021 r.** do odwołania, zostaje wyłączona z eksploatacji **Śluza 5 Dębinek Pd. położona w km 130+180 na Kanale Górnonoteckim**, na połączeniu wodnym rzeka Warta – Kanał Bydgoski, w związku z koniecznością usunięcia awarii mechanizmu napełniania i opróżniania komory we wrotach dolnych i przeprowadzenia naprawy na ww. obiekcie. Stan obecny nie pozwala na przepływ jednostek pływających w obu kierunkach. O przywróceniu śluzy do pełnej eksploatacji powiadomimy osobnym komunikatem. [Komunikat nawigacyjny nr 3/2021](#).

W związku z koniecznością przeprowadzenia dodatkowych robót, realizowanych w ramach zadania „Modernizacja stopni wodnych na dolnej i górnej skanalizowanej Noteci - Łochowo” na odcinku połączenia wodnego **Warta-Kanał Bydgoski w km 144+980**, termin ukończenia **prac na Śluzie nr 7 Łochowo** zostaje wydłużony. W związku z powyższym droga wodna w ww. kilometrażu będzie całkowicie zamknięta dla ruchu żeglugowego **do odwołania**. [Komunikat nawigacyjny nr 43/2020](#).

Komunikaty żeglugowe oraz aktualne warunki nawigacyjne dostępne są pod adresem:

<http://bydgoszcz.wody.gov.pl/komunikaty-nawigacyjne>

RZGW w Gdańsku

Otwarta dla żeglugi jest droga wodna **Wisły od km 679+600 do km 942+300** [\(komunikat nr 7/2021\)](#).

Otwarte dla żeglugi są drogi wodne [\(komunikat nr 10/2021\)](#):

- Szarpawa (od km 000 + 000 do km 25 + 400),
- Nogat (od km 000 + 000 do km 62 + 000),
- Wisła Królewiecka (od km 0 + 000 – 11 + 900),
- Kanał Jagielloński (od km 0 + 000 - do km 4+700),
- Jezioro Drużno (od km 0 + 000 do km 7 + 400),
- System Kanału Elbląskiego,
- Elbląg (od km 0 + 000 – do km 3 + 700),
- Brda (km 0+000 – 14+800 z wyłączeniem odcinka od km 10 + 200 do km 10 + 400),

Czas pracy śluz i pochylni zamieszczono w [komunikacie nr 8/2021](#).

Od **02.06.2021 r.** wprowadza się zakaz zawracania jednostek pływających w miejscach innych niż wyznaczone i odpowiednio oznakowane obrotnice na **Kanale Elbląskim**, tj. na górnym stanowisku **pochylni Buczyniec i między pochylniami Oleśnica a Jelenia w km 43+500**. Szczegóły w [komunikacie nr 15/2021](#).

Z uwagi na zły stan techniczny Mostu Uniwersyteckiego w Bydgoszczy do odwołania został zamknięty szlak żeglugowy na rzece **Brdzie od km 10+200 do km 10+400** [\(komunikat nr 3/2021\)](#).

Rzeka Tuga - w związku z realizacją inwestycji „Budowa wrót szturmowych na rzece Tudze” od dnia **01.01.2021 r. do 30.06.2022 r.** do 4 m zostanie ograniczona szerokość szlaku żeglugowego na rzece Tudze **(od km 0+000 do km 0+723)**.

Komunikaty żeglugowe oraz aktualne warunki nawigacyjne dostępne są pod adresem:

<https://gdansk.wody.gov.pl/komunikaty-nawigacyjne>

RZGW w Gliwicach

Nowe: Z uwagi na awarię lewej zasuwy na górnym stanowisku śluzy pociągowej Krapkowice, brak jest możliwości śluzowania. W związku z powyższym **od dnia 11.06.2021 r. od godziny 08:00, zostaje zamknięty dla żeglugi** (do czasu usunięcia awarii) **OH Krapkowice** w km 123+500 Odrzańskiej Drogi Wodnej.

Otwarto dla żeglugi **Odrzańską Drogę Wodną (ODW) w km 51+000 (miasto Racibórz) – 168+200 (OH Chróścice)** [\(komunikacie nawigacyjnym nr 11/2021\)](#) oraz w **km 168+200 (OH Chróścice) – 181+300 (granica RZGW Gliwice)** [\(komunikacie nawigacyjnym nr 12/2021\)](#). Dodatkowo traci ważność ograniczenie zawarte w komunikacie nawigacyjnym nr 11/2021: „Zabytkowa śluza Koźle - z uwagi na zamulenie kanałów: dopływowego i odpływowego

zostaje ograniczona głębokość tranzytowa do 50 cm". Aktualnie ograniczeniem dla śluzowania są wymiary śluzy i głębokość tranzytowa na odcinkach powyżej i poniżej śluzy.

Otwarto dla żeglugi szlak żeglugowy **Kanału Gliwickiego** na odcinku **Port Gliwice – awanport górny śluzy Dzierżno** ([komunikat nawigacyjny nr 5/2021](#)) i na odcinku **ujście do rzeki Odry – awanport górny śluzy Dzierżno (0+000 – 30+890)** ([komunikat nawigacyjny nr 7/2021](#)).

RZGW w Krakowie

Od dnia 09.03.2021 r. zostały otwarte dla żeglugi wszystkie śluzy na szlaku wodnym Górnej Wisły. Szlak żeglowny na odcinku **od km 0+600 do 92+600 Wisły otwarty dla żeglugi** przy ograniczeniu jego parametrów. W km 79+000 do km 80+900 mogą wystąpić dodatkowe utrudnienia w żegludze w związku z realizacją prac pn. „Prace na linii kolejowej E30 na odcinku Kraków Główny Towarowy – Rudzice wraz z dobudową torów linii aglomeracyjnej”. Na czas prowadzenia prac szlak żeglowny oznakowany został dodatkowymi znakami żeglugowymi, a odcinek drogi wodnej od km 79+100 do km 80+900 (Stopień Wodny Dąbie) zostanie wyłączony z uprawiania żeglugi nocnej i oznakowany sygnalizacją świetlną.

Od km 92+600 do km 175+400 – odcinek otwarty dla żeglugi. Wymagana głębokość tranzytowa wynosząca 1,6 m lokalnie nie jest zachowana. **Od km 175+400 do km 295+200** – odcinek otwarty dla żeglugi. Wymagana głębokość tranzytowa wynosząca 1,6 m lokalnie nie jest zachowana.

<http://krakow.wody.gov.pl/komunikaty-nawigacyjne>

RZGW w Lublinie

Otwarto dla żeglugi drogę wodną rzeki **Bug od km 42+200 do 224+200**. W związku z powyższym wyżej wymieniony odcinek drogi wodnej jest otwarty. Szczegóły w komunikatach nawigacyjnych [nr 2/2021](#) i [3/2021](#).

Komunikaty żeglugowe oraz aktualne warunki nawigacyjne dostępne są pod adresem:

<http://lublin.wody.gov.pl/komunikaty-nawigacyjne>

RZGW w Poznaniu

Na obszarze administrowanym przez RZGW w Poznaniu otwarte dla żeglugi są wszystkie drogi wodne, tj.: rz. Warta w km 0+000 – 406+600, Kanał Ślesiński w km 0+000 – 26+460, z wyjątkiem odcinka Warty od km 209+500 do 216+000 **w dniach 17, 21-24, 29 czerwca**, gdzie we wskazanych godzinach z uwagi na ćwiczenia wojskowe na poligonie Biedrusko żegluga będzie zamknięta ([komunikat nawigacyjny nr 10/2021](#)).

W związku z remontem mostu drogowego w Świerkocinie na szlaku żeglownym rzeki Warty w km 28+500 prześwit pod mostem jest zmniejszony do 4,1 m. Planowany termin zakończenia prac remontowych do 30.06.2020.

Komunikaty żeglugowe oraz aktualne warunki nawigacyjne dostępne są pod adresem:

<http://poznan.wody.gov.pl/komunikaty-nawigacyjne>

RZGW w Szczecinie

Nowe: W dniu **12.06.2021 r.** w godzinach 06:30 – 16:30 na rzece **Parnicy** w części będącej w administracji Urzędu Morskiego w Szczecinie (nabrzeże Remontowe w ciągu ul. Gdańskiej za estakadą drogową) w związku rozładunkiem z pontonu dźwigu, droga wodna zostanie zamknięta dla żeglugi. W przypadku niedogodnych warunków pogodowych operacja rozładunku może być przedłużona do dnia 13.06.2021 r.

Śluza Schwedt jest całkowicie zamknięta dla żeglugi, a ponadto śluzy: Lehnitz, Hohensaaten Ost, Hohensaaten West pracują jedynie w godz.: 07:00 – 14:30. Graniczny odcinek rzeki Odry należy przekraczać z najwyższą ostrożnością.

Na moście w Siekierkach km 653+900 rzeki Odry są prowadzone prace remontowe z częściowym zamknięciem prześła żeglownego. Szczegóły w [komunikacie 16/2021](#). Proszę zachować szczególną ostrożność przechodząc wskazanym rejonem.

Zakład Linii Kolejowych w Szczecinie informuje, że w terminie **od 14.03.2021 do 12.06.2021** obowiązuje nowy **harmonogram otwarcia mostu zwodzonego w Podjuchach** km 733+700 rzeki Regalicy. Nowy harmonogram można pobrać [tutaj](#).

<https://szczecin.wody.gov.pl/aktualnosci/868-informacja-zeglugowa-dla-rz-odry-i-szczecinskiego-wezla-wodnego>

RZGW w Warszawie

Pływające oznakowanie szlaku żeglownego zostało wystawione na drodze wodnej Wisły w km 500+000–551+000, to znaczy od Mostu Południowego w Warszawie do ujścia Narwi oraz w km 629+000-680+000, to znaczy od Płocka do Włocławka. W związku z powyższym droga wodna Wisły jest otwarta. Szczegóły dostępne są w [Komunikacie nawigacyjnym 11/2021.pdf](#) oraz [Komunikat Nawigacyjny 13 2021.pdf](#).

Informujemy o utrudnieniach żeglugowych związanych z pozostałościami po budowie w rejonie mostu Południowego na Wiśle w Warszawie, w **km 500+000** szlaku żeglownego Wisły. Najlepsze warunki żeglugowe do przepłynięcia pod mostem występują między pierwszym a drugim filarem, licząc od lewego brzegu, patrząc zgodnie z kierunkiem nurtu. Prosimy o zachowanie szczególnej ostrożności ze względu na pozostawione w korycie pale, płyty żelbetowe i inne elementy konstrukcyjne. Po usunięciu omawianych przeszkód zostanie wydany stosowny komunikat nawigacyjny. Szczegóły dostępne w [Komunikacie nawigacyjnym nr 8/2021](#).

Oznakowanie szlaków żeglownych zostało wystawione na następujących drogach wodnych:

- rzeka Wisła (wraz ze Zbiornikiem Włocławskim) km 500+000-551+000, 629+000–680+000,
- Kanał Żerański km 0+000 – 17+200,
- rzeka Narew (wraz z Jeziorem Zegrzyńskim) km 21+600 – 83+500,
- rzeka Bug km 0+000 – 42+200.

W związku z powyższym wyżej wymienione odcinki dróg wodnych są otwarte. Szczegóły dostępne w [Komunikacie nawigacyjnym nr 6/2021](#)

W związku z wybudowaniem tymczasowego progu podpiętrżającego wodę dla Elektrowni Kozienice, **szlak żeglowny w km 425+950 rzeki Wisły** w okolicy miejscowości Świerże Górne pozostaje **zamknięty**.

Śluzowania jednostek pływających na śluzie Stopnia Wodnego Włocławek będą wykonywane, jeżeli poziom wody dolnego stanowiska stopnia (poniżej śluzy) będzie równy lub wyższy od rzędnej 42,80 m n.p.m. Poniżej tej wartości śluzowania nie będą realizowane. Szczegółowe informacje na temat aktualnej możliwości śluzowania można uzyskać pod numerami telefonów: 54 233 93 95 wew. 22 lub 55; kom. 609 811 099; 601 381 189.

Śluza Żerań i Śluza Włocławek pracują zgodnie z zasadami:

Śluza Żerań:

- czynna codziennie od poniedziałku do niedzieli i w dni świąteczne w godzinach: 7.00 – 15.00,
- w miesiącach: czerwiec, lipiec, sierpień, wrzesień – w każdy piątek, sobotę, niedzielę i święto czas pracy śluzy wydłużony do godziny 19.00,
- ostatnie śluzowanie rozpoczyna się nie później niż na pół godziny przed końcem czasu pracy śluzy, to znaczy odpowiednio o 14.30 albo 18.30, ze względu na długi czas trwania śluzowania,
- szczegółowe informacje na temat aktualnej możliwości śluzowania można uzyskać pod numerami telefonu: 22 811 47 20.

Śluza Włocławek:

- czynna całą dobę we wszystkie dni tygodnia,
- śluzowania jednostek rekreacyjnych odbywają się w wyznaczonych godzinach: 8.00, 11.00, 14.00, 17.00, 20.00; lub gdy zbiorą się minimum trzy jednostki,
- śluzowania jednostek pływających będą wykonywane, jeżeli poziom wody dolnego stanowiska stopnia (poniżej śluzy) będzie równy lub wyższy od rzędnej 42,80 m n.p.m.; poniżej tej wartości śluzowania nie będą realizowane.

- szczegółowe informacje na temat aktualnej możliwości śluzowania można uzyskać pod numerami telefonów: 54 233 93 95 wew. 22 lub 55; kom. 609 811 099; 601 381 189.
- dodatkowo kierujący jednostkami pływającymi mogą kontaktować się z obsługą śluzy na 8 kanale pasma morskiego 156,400 MHz.

Komunikaty żeglugowe oraz aktualne warunki nawigacyjne dostępne są pod adresem:

<http://warszawa.wody.gov.pl/komunikaty-nawigacyjne>

RZGW we Wrocławiu

Odrzańska Droga Wodna jest otwarta dla żeglugi z wyłączeniem fragmentu Wrocławskiego Węzła Wodnego, tj. odcinka Boczego Szlaku Żeglownego od wejścia do Kanału Miejskiego do śluzy Miejskiej oraz śluzy Szczytniki.

Od dnia **09.06.2021 r. od godz. 18.00** śluza Mieszcząńska we Wrocławiu została zamknięta dla żeglugi w związku z awarią urządzeń sterujących.

Od dnia **07.06.2021** od godz. 11:00 r. **na odcinkach Odrzańskiej Drogi Wodnej** od śluzy Opatowice do śluzy Mieszcząńskiej **zostają zmniejszone głębokości tranzytowe**: od śluzy Opatowice do śluzy Szczytniki do 140 cm; od śluzy Szczytniki do mostu Grunwaldzkiego do 140 cm; od mostu Grunwaldzkiego do mostów Piaskowego i Tumskiego do 100 cm; od mostów Piaskowego i Tumskiego do śluzy Mieszcząńskiej do 80 cm.

Od dnia **03.06.2021** zostaje otwarty dla ruchu lokalnego odcinek Boczego Szlaku Żeglownego we Wrocławiu od wyjścia z dolnego kanału śluzy Szczytniki do wejścia do kanału Miejskiego z głębokością tranzytowa 60 cm. Ze względu na konieczność remontu jazu Psie Pole i przeprowadzanie prac udroźnieniowych **śluza Szczytniki i kanał Miejski wraz ze śluzą Miejską pozostają zamknięte.**

W związku z remontem mostu kolejowo w Nietkowicach km 490+500 rzeki Odry zostaną zabite filary pomocnicze zawężające szerokość przęsła żeglownego do 32,5 m. **Prace będą prowadzone od 29.03.2021 r. do 15.08.2021 r.** przez jednostki hydrotechniczne. Pełna treść [komunikatu nawigacyjnego nr 13/2021](#) zawierającego zasady przejścia przez rejon prowadzonych robót znajduje się na stronie internetowej.

W związku z dalszym etapem przebudowy, planuje się **ponowne zamknięcie dla żeglugi śluzy Ratowice w okresie od 01.11.2021 r. do 30.04.2022 r.** [Szczegóły w komunikacie nawigacyjnym nr 9/2021.](#)

W związku z pracami remontowymi **na jazie Rędzin**, występują wahania poziomu piętrzenia wody o ok. +/-30 cm od NPP (520 cm) na wodowskazie wody górnej śluzy Rędzin. [Komunikat nawigacyjny nr 4/2021.](#)

W związku z remontem mostu drogowego **w Ścinawie** zostały wybudowane filary mostu tymczasowego ok. 23 m powyżej istniejącej przeprawy, szerokość przęsła żeglownego pod obiema przeprawami wynosi 35 m. Prosimy załogi wszystkich jednostek przechodzących przez ten akwen o zachowanie szczególnej ostrożności, stosowanie się do przedstawionych procedur i wystawianego oznakowania.

W nawiązaniu do komunikatu 40/2020 informuje, że w związku z pracami remontowymi na moście drogowym **w Ścinawie w km 331+900 rzeki Odry** pod przęsłem żeglownym została zawieszona konstrukcja dla wózków serwisowych, która zmniejsza prześwit pod przęsłem żeglownym o 43 cm, do wartości 3,58 m przy stanie Najwyższej Wody Żeglownej (WWŻ). Obowiązuje całkowity zakaz przejścia pod mostem, gdy wózki będą się znajdowały pod przęsłem żeglownym, do czasu potwierdzenia możliwości przejścia na zasadach przedstawianych w [komunikacie nawigacyjnym nr 42/2020.](#)

Informujemy, że na moście kolejowym w **Cigacicach w km 470+800 rz. Odry** są prowadzone prace remontowe. Pod przęsłem żeglownym w bezpośredniej bliskości znaków skrajni (na zewnątrz szlaku) są podwieszane konstrukcje technologiczne. Wszystkie jednostki przechodzące pod mostem zobowiązane są do zachowania szczególnej ostrożności i powstrzymania się od przejścia w przypadku braku odpowiedniej widzialności lub nieodpowiednich warunków meteorologicznych np. silne porywy wiatru. (tel. do kierownictwa budowy. 577 768 012 lub 577 175 031).

Informujemy, że na moście kolejowym w **Pomorsku w km 477+700 rz. Odry** są prowadzone prace remontowe. Pod przęsłem żeglownym w bezpośredniej bliskości znaków skrajni (na zewnątrz szlaku) są podwieszane rusztowania. Wszystkie jednostki przechodzące pod mostem zobowiązane są do zachowania szczególnej ostrożności i powstrzymania się od przejścia w przypadku braku odpowiedniej widzialności lub nieodpowiednich warunków meteorologicznych np. silne porywy wiatru.

Pełna treść komunikatów nawigacyjnych znajduje się na stronie internetowej PGW WP RZGW we Wrocławiu w zakładkach: <https://wroclaw.wody.gov.pl/komunikaty-nawigacyjne> i <https://wroclaw.wody.gov.pl/sytuacja-hydrologiczno-nawigacyjna>.

10. Inne informacje.

Rzeka Wisła: Pracownicy PGW WP monitorują sytuację w terenie pod kątem występowania zanieczyszczeń na Wiśle poniżej kolektora burzowego przy ul. Farysa w Warszawie - km 522+745.

Komunikat o sytuacji hydrologicznej został opracowany na podstawie danych z regionalnych zarządów gospodarki wodnej (RZGW) oraz z państwowej służby hydrologiczno-meteorologicznej IMGW-PIB przez:

Anna Sobotka

Centrum Operacyjne Ochrony Przeciwpowodziowej

Krajowy Zarząd Gospodarki Wodnej

Państwowe Gospodarstwo Wodne Wody Polskie