

INFORMACJA O SYTUACJI HYDROLOGICZNO–METEOROLOGICZNEJ W POLSCE

z dnia 17 maja 2021 r.

1. Ostrzeżenia hydrologiczne

W dniu 17 maja 2021 r. (na godz. 12:00) **obowiązują ostrzeżenia hydrologiczne 2 stopnia** dotyczące wzbrania z przekroczeniem stanów ostrzegawczych:

– **województwo lubuskie** (Odra) – od godz. 00:00 dnia 17.05.2021 do godz. 09:00 dnia 19.05.2021;

Na Odrze środkowej występują wzrosty stanów wody w strefie stanów wysokich. Na wodowskazach Cigacice i Nietków prognozowane jest przekroczenie stanów ostrzegawczych.

– **województwo śląskie** (zlewnia Małej Wisły, Soły oraz Przemszy) – od godz. 08:13 dnia 17.05.2021 do godz. 14:00 dnia 18.05.2021;

W związku z prognozowanymi intensywnymi opadami deszczu w zlewniach: Małej Wisły, Przemszy oraz Soły spodziewany jest wzrost poziomu wody do strefy stanów wysokich, lokalnie z możliwością przekroczenia stanów ostrzegawczych. Punktowo w przypadku wystąpienia szczególnie intensywnych opadów deszczu istnieje możliwość przekroczenia stanów alarmowych.

– **województwo śląskie** (zlewnia górnej Odry) – od godz. 09:34 dnia 17.05.2021 do godz. 15:00 dnia 18.05.2021;

Występujące i prognozowane intensywne opady deszczu będą powodowały wzrosty stanów wody w zlewni górnej Odry i na górnej Odrze. W okresach silnych opadów wzrosty mogą być gwałtowne, zwłaszcza w zlewniach silnie zurbanizowanych i górskich. Na górnej Odrze niewykluczone przekroczenia stanów alarmowych.

– **województwo opolskie** – od godz. 13:00 dnia 17.05.2021 do godz. 15:00 dnia 18.05.2021;

W rejonach występowania silnego deszczu z burzami, zwłaszcza w powiatach wschodnich i południowych, stany wody będą podnosić się w strefie wody wysokiej, miejscami powyżej stanów ostrzegawczych, lokalnie niewykluczone przekroczenia stanów alarmowych.

W dniu 17 maja 2021 r. (na godz. 12:00) **obowiązują ostrzeżenia hydrologiczne 1 stopnia** dotyczące gwałtownych wzrostów stanów wody:

– **województwo opolskie** (Zlewnia górnej Prosny i Liswarta) – od godz. 13:00 dnia 17.05.2021 do godz. 07:00 dnia 18.05.2021;

W obszarach występowania prognozowanych opadów burzowych, na mniejszych rzekach oraz w zlewniach zurbanizowanych, mogą wystąpić gwałtowne wzrosty stanów wody i lokalne podtopienia.

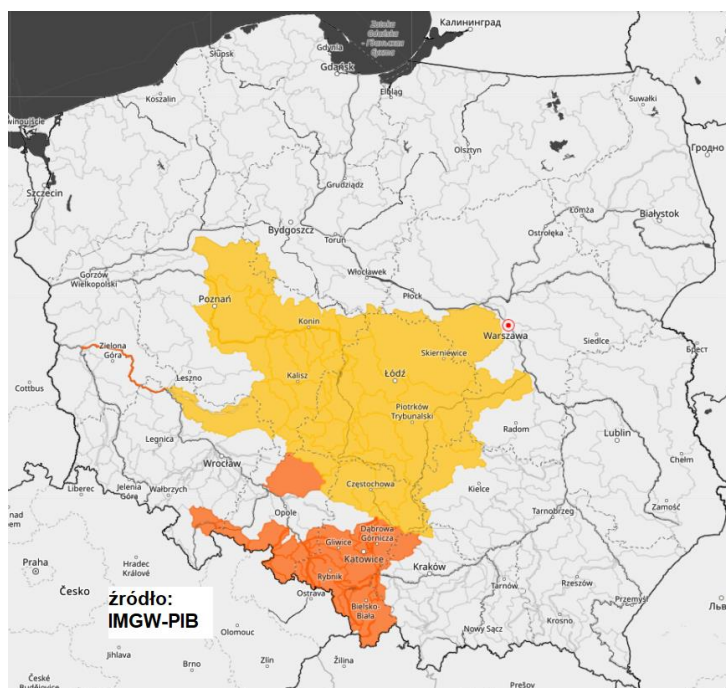
– **województwo łódzkie** (Zlewnia górnej Warty, dopływy Prosny i Ner) – od godz. 14:00 dnia 17.05.2021 do godz. 07:00 dnia 18.05.2021;

W obszarach występowania prognozowanych opadów burzowych, na mniejszych rzekach oraz w zlewniach zurbanizowanych, mogą wystąpić gwałtowne wzrosty stanów wody i lokalne podtopienia.

– **województwo wielkopolskie** (Zlewnia środkowej Warty) – od godz. 14:00 dnia 17.05.2021 do godz. 07:00 dnia 18.05.2021;

W obszarach występowania prognozowanych opadów burzowych, na mniejszych rzekach oraz w zlewniach zurbanizowanych, mogą wystąpić gwałtowne wzrosty stanów wody i lokalne podtopienia.

- **województwo śląskie** (Zlewnia górnej Pilicy) – od godz. 14:00 dnia 17.05.2021 do godz. 14:00 dnia 18.05.2021;
W związku z prognozowanymi intensywnymi opadami deszczu, w zlewni Pilicy przewiduje się wzrost stanu wody w rzekach do strefy wody wysokiej, z możliwością lokalnych przekroczeń stanów ostrzegawczych.
- **województwo świętokrzyskie** (Zlewnia Pilicy) – od godz. 14:00 dnia 17.05.2021 do godz. 14:00 dnia 18.05.2021;
W związku z prognozowanymi intensywnymi opadami deszczu, w zlewni Pilicy przewiduje się wzrost stanu wody w rzekach do strefy wody wysokiej, z możliwością lokalnych przekroczeń stanów ostrzegawczych.
- **województwo łódzkie** (Zlewnia Pilicy i Bzury) – od godz. 14:00 dnia 17.05.2021 do godz. 14:00 dnia 18.05.2021;
W związku z prognozowanymi intensywnymi opadami deszczu, w zlewniach Pilicy i Bzury przewiduje się wzrost stanu wody w rzekach do strefy wody wysokiej, z możliwością lokalnych przekroczeń stanów ostrzegawczych. W obszarach występowania prognozowanych opadów burzowych, na mniejszych rzekach oraz w zlewniach zurbanizowanych, mogą wystąpić gwałtowne wzrosty poziomu wody i podtopienia.
- **województwo wielkopolskie** (zlewnia Baryczy) – od godz. 14:00 dnia 17.05.2021 do godz. 14:00 dnia 18.05.2021;
W obszarach występowania silnego deszczu z burzami, szczególnie na małych ciekach, stany wody mogą gwałtownie podnosić się do strefy wody wysokiej. Lokalnie niewykluczone przekroczenie stanów ostrzegawczych.
- **województwo śląskie** (Zlewnia górnej Warty) – od godz. 18:00 dnia 17.05.2021 do godz. 14:00 dnia 18.05.2021;
W obszarach występowania prognozowanych opadów burzowych, na mniejszych rzekach oraz w zlewniach zurbanizowanych, mogą wystąpić gwałtowne wzrosty stanów wody i lokalne podtopienia.



2. Ostrzeżenia meteorologiczne

W dniu 17 maja 2021 r. (na godz. 12:00) **obowiązują ostrzeżenia meteorologiczne¹ 1 stopnia** dotyczące intensywnych opadów deszczu:

- **województwo śląskie** (pow. bielski cieszyński, gliwicki, mikołowski, pszczyński, raciborski, rybnicki, tarnogórski, bieruńsko-łędziński, wodzisławski, żywiecki, Bielsko-Biała, Bytom, Chorzów, Gliwice, Jastrzębie-Zdrój, Katowice, Mysłowice, Piekary Śląskie, Ruda Śląska, Rybnik, Siemianowice Śląskie, Świętochłowice, Tychy, Zabrze, Żory) – od godz. 07:00 dnia 17.05.2021 do godz. 09:00 dnia 18.05.2021;

Prognozowane są opady deszczu o natężeniu umiarkowanym, okresami silnym. Prognozowana całkowita wysokość opadu od 30 mm do 50 mm.

– **województwo małopolskie** (wszystkie powiaty), **województwo śląskie** (pow. będziński, częstochowski, kłobucki, lubliniecki, myszkowski, zawierciański, Częstochowa, Dąbrowa Górnicza, Jaworzno, Sosnowiec) – od godz. 18:00 dnia 17.05.2021 do godz. 14:00 dnia 18.05.2021;

Prognozowane są opady deszczu o natężeniu umiarkowanym, okresami silnym. Prognozowana całkowita suma opadów od 30 mm do 50 mm.

W dniu 17 maja 2021 r. (na godz. 12:00) **obowiązują ostrzeżenia meteorologiczne¹ 1 stopnia** dotyczące silnego deszczu z burzami:

– **województwo opolskie** (wszystkie powiaty) – od godz. 13:00 dnia 17.05.2021 do godz. 06:00 dnia 18.05.2021;

Prognozowane są opady deszczu o natężeniu umiarkowanym, okresami silnym. Wysokość opadu od 25 mm do 35 mm, miejscami, zwłaszcza w powiatach wschodnich i południowych około 45 mm. Opadom, w godzinach popołudniowych i wieczornych będą towarzyszyć burze z porywami wiatru do 70 km/h. Możliwy grad.

– **województwo łódzkie** (pow. bełchatowski, kutnowski, łaski, łęczycki, łowicki, łódzki wschodni, pabianicki, pajęczański, piotrkowski, poddębicki, radomszczański, sieradzki, wieluński, wierszowski, zduńskowolski, zgierski, brzeziński, Łódź, Piotrków Trybunalski), **województwo wielkopolskie** (pow. gnieźnieński, jarociński, kaliski, kępiński, kolski, koniński, krotoszyński, ostrowski, ostrzeszowski, pleszewski, słupecki, średzki (wielkopolskie), turecki, wrzesiński, Kalisz, Konin) – od godz. 14:00 dnia 17.05.2021 do godz. 06:00 dnia 18.05.2021;

Prognozowane są opady deszczu o natężeniu umiarkowanym, okresami silnym. Wysokość opadu od 25 mm do 35 mm, lokalnie ok. 45 mm. Po południu oraz wieczorem opadom towarzyszyć będą burze z porywami wiatru do 75 km/h. Lokalnie możliwy grad.

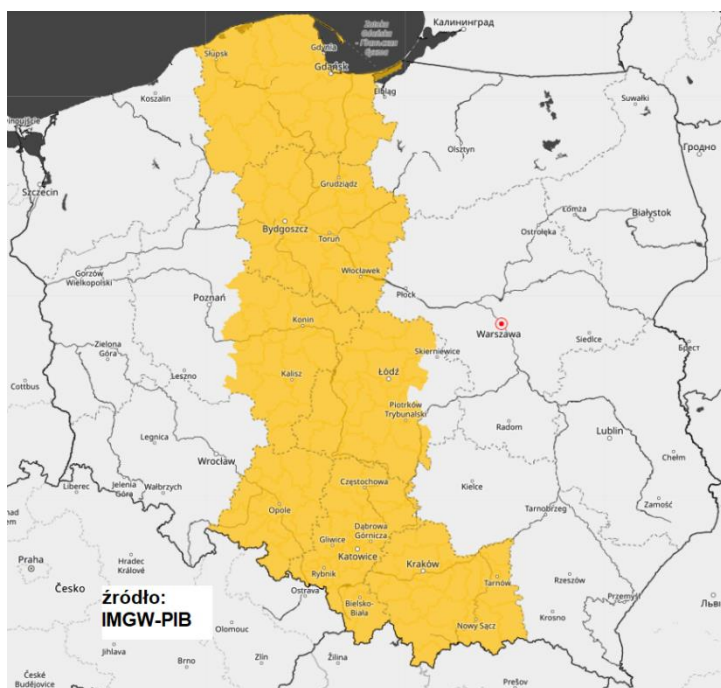
– **województwo kujawsko-pomorskie** (pow. aleksandrowski, brodnicki, bydgoski, chełmiński, golubsko-dobrzyński, grudziądzki, inowrocławski, lipnowski, mogileński, nakielski, radziejowski, rypiński, sępoleński, świecki, toruński, tucholski, wąbrzeski, włocławski, żniński, Bydgoszcz, Grudziądz, Toruń, Włocławek) – od godz. 14:00 dnia 17.05.2021 do godz. 09:00 dnia 18.05.2021;

Prognozowane są opady deszczu o natężeniu umiarkowanym, okresami silnym. Wysokość opadu miejscami od 25 mm do 35 mm. Do wieczora opadom towarzyszyć będą burze z porywami wiatru do 75 km/h.

W dniu 17 maja 2021 r. (na godz. 12:00) **obowiązują ostrzeżenia meteorologiczne¹ 1 stopnia** dotyczące burz:

– **województwo pomorskie** (wszystkie powiaty) – od godz. 14:00 dnia 17.05.2021 do godz. 21:00 dnia 17.05.2021;

Prognozowane są burze, którym miejscami będą towarzyszyć ulewne opady deszczu od 20 mm do 30 mm oraz porywy wiatru do 75 km/h.



¹ Źródłem prezentowanych danych są informacje zbierane i przetwarzane przez państwową służbę hydrologiczno–meteorologiczną, którymi rozporządza „IMGW– PIB”.

3. Przekroczenia stanów alarmowych i ostrzegawczych.

W dniu 17 maja 2021 (na godz. 11:00) zanotowano przekroczenie stanu ostrzegawczego:

- na 5 stacjach wodowskazowych na obszarze dorzecza Odry.

Nazwa stacji	Rzeka	Województwo	Stan wody [cm]	Zmiana stanu 24h [cm]	Stan ostrz. [cm]	Stan alarm. [cm]
GŁOGÓW	Odra	dolnośląskie	438	24	400	450
ŚCINAWA	Odra	dolnośląskie	357	-9	350	400
KORZEŃSKO	Orla	dolnośląskie	242	-8	220	260
ŚLĘZA	Ślęza	dolnośląskie	275	-2	270	300
CIGACICE	Odra	lubuskie	354	24	350	400

Nie zanotowano opadów o dużej wydajności.

4. Pogotowia i alarmy przeciwpowodziowe.

Obowiązują **pogotowia przeciwpowodziowe** dla następujących obszarów: pow. kłodzki, gm. Duszniki Zdrój, gm. Radków, gm. Polanica Zdrój, gm. Sobótka.

Obowiązują **alarmy przeciwpowodziowe** dla następujących obszarów: gm. Szczytna, powiat wodzisławski.

5. Informacja o zagrożeniach.

Możliwość wzrostu stanów wody, zwłaszcza na małych rzekach i w zlewniach zurbanizowanych, w związku z prognozowanymi opadami deszczu.

6. Wskazanie działań niezbędnych do podjęcia w ciągu najbliższej doby.

Monitorowanie sytuacji hydrologiczno-meteorologicznej oraz pracy obiektów hydrotechnicznych.

7. Aktualna sytuacja hydrologiczna.

Dorzecze Wisły¹

Stan wody w dorzeczu Wisły układa się w strefie wody średniej, lokalnie wysokiej i niskiej. Stan wysoki zanotowano lokalnie na Przemszy, Biebrzy, Pisie i Drwęcy. Stan niski obserwowano na Brynicy, Tyśmienicy, Radomce i Nurcu oraz lokalnie na Wiśle, Pilicy i Liwcu.

Dorzecze Odry¹

Stan wody w dorzeczu Odry układa się w strefie wody średniej i wysokiej, lokalnie niskiej. Stan wysoki zanotowano na Ślęzie oraz lokalnie na Odrze, Nysie Kłodzkiej, Bystrzycy, Kaczawie, Baryczy, Bobrze, Warcie i Noteci. Stan niski obserwowano na Widawce i Inie oraz lokalnie na Warcie i Noteci.

Dorzecze Przymorza i dorzecze Pregoły i Niemna¹

Stan wody w dorzeczach Przymorza, Pregoły i Niemna układa się w strefie wody średniej, lokalnie niskiej. Stan niski zanotowano na Redze i Słupi.

Morze Bałtyckie, Zalew Szczeciński i Zalew Wiślany¹

Poziom wody na stacjach morskich układa się głównie w strefie wody średniej.

¹ Źródłem prezentowanych danych są informacje zbierane i przetwarzane przez państwową służbę hydrologiczno–meteorologiczną, którymi rozporządza „IMGW– PIB”.

Obszar administrowany przez RZGW w Białymstoku

W ciągu minionej doby w regionie wodnym Narwi oraz regionie wodnym Łyny i Węgorapy odnotowano opady atmosferyczne nieprzekraczające 20 mm.

W zlewniach **Narwi i Biebrzy** obserwowano wahania poziomu wody z przewagą niewielkich wzrostów związane z opadami oraz pracą urządzeń hydrotechnicznych. Stany wód utrzymują się w strefie wody średniej, lokalnie wysokiej i niskiej.

W zlewniach **Łyny i Węgorapy** obserwowano niewielkie wahania poziomu wody związane z opadami oraz pracą urządzeń hydrotechnicznych. Stany wód utrzymują się w strefie wody średniej, lokalnie wysokiej i niskiej.

Na **Wielkich Jeziorach Mazurskich** utrzymują się średnie i wysokie stany wód. W Giżycku na rz. Pisa utrzymuje się stan ostrzegawczy.

W zlewniach **Narwi i Biebrzy** przewiduje się stabilizację i nieznaczne wahania związane z pracą urządzeń hydrotechnicznych. Stany wód utrzymają się w strefie wody średniej, lokalnie wysokiej i niskiej.

W zlewni **Łyny i Węgorapy** przewiduje się stabilizację i nieznaczne wahania związane z pracą urządzeń hydrotechnicznych. Stany wód utrzymają się w strefie wody średniej, lokalnie wysokiej.

Na najbliższą dobę IMGW prognozuje w dzień zachmurzenie małe i umiarkowane, okresami wzrastające do dużego. Po południu i wieczorem, miejscami przelotne opady deszczu, lokalnie burze, możliwy drobny grad. Temperatura maksymalna od 19°C do 22°C. Wiatr słaby, z kierunków południowych. Miejscami słabe, przelotne opady deszczu, początkowo możliwe burze. Nad ranem możliwe silne zamglenie. Temperatura minimalna od 7°C do 10°C. Wiatr słaby, z kierunków północnych, podczas burz porywisty.

Obszar administrowany przez RZGW w Bydgoszczy

W ciągu minionej doby w regionie wodnym Noteci odnotowano opad atmosferyczny do 5 mm w zlewni rzeki Drawy.

W zlewni rzeki Noteci stany wody układają się w strefie stanów średnich, niskich oraz lokalnie wysokich.

Na Kanale Bydgoskim odnotowano lokalne wzrosty do 8 cm na SW Czyżkówko i SW Nakło Wschód.

Na rzece Dolnej Skanalizowanej Noteci od m. Nakło nad Notecią do m. Ujście zaobserwowano wzrost do 10 cm na SW Krostkowo oraz spadek do 4 cm na SW Nakło Zachód, strefa stanów średnich oraz wysokich, a także niskich. Poniżej m. Ujście, na pozostałym odcinku DSN odnotowano stabilizację oraz lokalne wzrosty do 8 cm na SW Rosko, a także do 3 cm na SW Drawsko, Mikołajewo i Krzyż, strefa stanów średnich oraz niskich.

Na rzece Noteci swobodnie płynącej zarejestrowano stabilizację oraz lokalne wahania do 5 cm w m. Santok, strefa stanów średnich i wysokich.

Na rzece Górnej Skanalizowanej Noteci wystąpiła stabilizacja oraz lokalne spadki do 4 cm na SW Frydrychowo oraz do 10 cm na SW Dębinek PD, strefa stanów średnich.

W zlewni rzeki Łobżonki zarejestrowano początkowo spadek do 10 cm, w późniejszym okresie wzrost do 3 cm, strefa stanów niskich.

W zlewni rzeki Gwdy, na górnym odcinku odnotowano wzrost do 11 cm następnie spadek do 16 cm, strefa stanów średnich. Na dolnym odcinku wzrost do 7 cm z okresowymi wahaniami do 10 cm, strefa stanów średnich.

W zlewni rzeki Drawy wystąpiła stabilizacja z tendencją wzrostu, strefa stanów średnich.

W ciągu najbliższej doby dla dolnego odcinka Noteci i jego dopływów prognozowana jest stabilizacja oraz niewielkie wzrosty. Na górnym odcinku Noteci prognozowana jest stabilizacja, a także miejscowe spadki. Stany wody będą układać się w strefie stanów średnich, niskich oraz lokalnie wysokich.

W ciągu najbliższej doby IMGW-PIB prognozuje zachmurzenie umiarkowane i duże, miejscami przelotne opady deszczu, przelotne opady deszczu, po południu możliwe burze, prognozowana wysokość opadu podczas burz do 10 mm, w nocy do 15 mm, temperatura w ciągu dnia będzie wahać się od 16°C do 19°C w całym regionie, temperatura minimalna w nocy do 6°C, wiatr słaby i umiarkowany, południowy, podczas burz w porywach do 65 km/h.

Obszar administrowany przez RZGW w Gdańsku

Na Wiśle obserwuje się stany średnie.

W ujściowych odcinkach rzek pozostających **pod wpływem Bałtyku i Zatoki Gdańskiej** występują stany średnie i niskie.

W ujściowych odcinkach rzek pozostających **pod wpływem Zalewu Wiślanego** występują stany średnie.

W zlewni rzek Przymorza na odcinkach rzek nie pozostających pod wpływem morza występują stany średnie i niskie.

W zlewni rzek Zalewu Wiślanego na odcinkach rzek nie pozostających pod wpływem Zalewu Wiślanego występują stany średnie.

W zlewni Drwęcy obserwuje się stany wysokie i średnie.

Na pozostałych **rzekach regionu wodnego Dolnej Wisły** występują stany średnie i niskie.

Na najbliższą dobę IMGW-PIB prognozuje w dzień początkowo zachmurzenie małe i umiarkowane, następnie duże z większymi przejaśnieniami. Przelotne opady deszczu i burze. Prognozowana wysokość opadów w czasie burz do około 20 mm. Temperatura maksymalna od 16°C do 19°C, nad samym morzem około 15°C. Wiatr słaby, z kierunków południowych, jedynie nad samym morzem okresami zmienny. W czasie burz wiatr w porywach do 70 km/h. W nocy zachmurzenie umiarkowane i duże stopniowo wzrastające do całkowitego. W powiatach północnych lokalnie mgła ograniczająca widzialność do 200 m. Postępujące od południa opady deszczu, okresami o natężeniu umiarkowanym, prognozowana wysokość opadów do około 15 mm w powiatach południowych. Temperatura minimalna od 8°C do 11°C. Wiatr słaby, zmienny.

Obszar administrowany przez RZGW w Gliwicach

W ciągu minionej doby opady deszczu powyżej 20 mm odnotowano w zlewni górnej Odry po stronie czeskiej, maksymalne w zlewni Ostrawicy – 21,5 mm.

Stany wody **w regionie wodnym Małej Wisły** kształtują się w strefie stanów średnich, lokalnie niskich i wysokich.

Stany wody **w regionie wodnym Górnej Odry** kształtują się w strefie stanów średnich i wysokich, lokalnie niskich.

Na najbliższą dobę IMGW-PIB prognozuje w dzień zachmurzenie umiarkowane (na zachodzie), duże i całkowite. Opady deszczu, prognozowana wysokość opadów od 10 mm do 20 mm. Możliwe burze. Temperatura maksymalna od 15°C do 18°C, w rejonach podgórskich od 11°C do 14°C, wysoko w Beskidach od 6°C do 9°C. Wiatr słaby i umiarkowany, miejscami porywisty, z kierunków południowych po południu skręcający na zachodni i północno-zachodni. Wysoko w górach wiatr umiarkowany i dość silny, okresami porywisty, południowo-wschodni i wschodni pod wieczór skręcający na północno-zachodni. W czasie burz wiatr w porywach do 65 km/h.

W nocy zachmurzenie duże (na zachodzie), całkowite z opadami deszczu. Opady okresami o natężeniu umiarkowanym lub silnym, prognozowana wysokość opadów od 10 mm do 25 mm. Wysoko w górach opady deszczu ze śniegiem. Temperatura minimalna od 9°C do 11°C, w rejonach podgórskich od 6°C do 8°C, wysoko w Beskidach od 1°C do 3°C. Wiatr umiarkowany i dość silny, porywisty, zachodni i północno-zachodni. Wysoko w górach wiatr dość silny i silny, od 35 km/h do 45 km/h, w porywach do 70 km/h, północno-zachodni.

Obszar administrowany przez RZGW w Krakowie

W ciągu minionej doby w całym regionie wodnym Górnej Zachodniej Wisły odnotowano opady atmosferyczne: największe w zlewni Czarnej (stacja Cisów 21,2 mm), w zlewni Uszwicy (stacja Borzęcin 19,6 mm), w zlewni Raby (stacja Rozdziele 13 mm) oraz w zlewni Białej do 11,4 mm. Obserwowane opady na pozostałym obszarze: w zlewni Dunajca i Soły do 10 mm. Lokalne burze wiązały się z intensywnymi, krótkotrwałymi opadami.

Zwierciadła wód na rzekach regionu wodnego Górnej Zachodniej Wisły układają się głównie w strefie stanów średnich. Stany wysokie występują na Białce w Łysej Polanie. W ciągu minionej doby na rzekach regionu wystąpiły

zarówno wzrosty (do 15 cm), jak i spadki stanów wody (do 10 cm). Największe dobowe lokalne wzrosty zaobserwowano na Uszwicy w Okocimiu do 17 cm i Borzęcinie do 15 cm, na Popradzie w Muszynie do 14 cm.

Na najbliższą dobę IMGW-PIB prognozuje opady atmosferyczne od 16 mm w zlewni Szreniawy i Nidy do 25 mm w zlewni Dunajca, Soły, Skawy i Raby.

Obszar administrowany przez RZGW w Lublinie

W ciągu minionej doby na obszarze administrowanym przez RZGW w Lublinie opad dobowy o sumie powyżej 20 mm nie został zaobserwowany.

W zlewni Bugu po profil Krzyczew zaznaczył się spadek poziomu wody w strefie stanów średnich, a na Huczwie niskich.

W zlewni Bugu poniżej profilu Krzyczew obserwowano głównie opadanie stanu wody w strefie wody średniej, lokalnie w niskiej i wysokiej.

W zlewni Bugu po profil Krzyczew spodziewany jest na ogół spadek poziomu wody bądź stabilizacja w strefie stanów średnich, a na Huczwie niskich.

W zlewni Bugu poniżej profilu Krzyczew prognozuje się stabilizację i opadanie stanu wody z ewentualnie niewielkimi wahaniami w strefie wody średniej, lokalnie w niskiej i wysokiej.

Na najbliższą dobę IMGW-PIB prognozuje w ciągu dnia zachmurzenie małe i umiarkowane, od godzin południowych na zachodzie i południu wzrastające do dużego i tam możliwe słabe przelotne opady deszczu. Rano jeszcze miejscami silne zamglenia i możliwe lokalne mgły ograniczające widzialność do 300 m, a w rejonach mgieł przejściowo zachmurzenie duże. Temperatura maksymalna od 18°C do 21°C. Wiatr słaby, po południu lokalnie umiarkowany, z kierunków południowych, lokalnie zmienny.

W nocy zachmurzenie duże z większymi przejaśnieniami, na północnym wschodzie małe i umiarkowane. Miejscami na południu opady deszczu i możliwa suma opadów do 15 mm. Na północnym wschodzie silne zamglenia i lokalnie krótkotrwale mgły ograniczające widzialność do 300 m. Temperatura minimalna od 9°C do 11°C, na zachodzie i południu do 13°C. Wiatr przeważnie słaby, zmienny, w drugiej połowie nocy wzmagający się do umiarkowanego i przechodzący w zachodni.

Obszar administrowany przez RZGW w Poznaniu

W ciągu minionej doby w regionie wodnym Warty opady występowały głównie w południowej części obszaru, do około 10 mm.

W regionie wodnym Warty obserwuje się głównie spadek stanów wody, zmiany przeważnie w strefie stanów średnich i niskich, miejscami wysokich.

Minionej doby na **Warcie** do zbiornika Poraj wahania ze wzrostem o około 7 cm w strefie stanów średnich, dalej do zbiornika Jeziorsko niewielkie wahania lub spadek w strefie stanów średnich albo niskich. Na dopływach tego odcinka głównie z niewielkim spadkiem w strefie stanów średnich i niskich. Na Liswarcie (Niwki) i Widawce (Podgórze) wahania i wzrost do 5 cm. Na Warcie poniżej zbiornika Jeziorsko spadki do około 12 cm w strefie stanów średnich, lokalnie niskich (Uniejów) i wysokich (Kostrzyn nad Odrą). Na dopływach głównie spadek poniżej 10 cm, miejscami z wahaniami. Wzrost tylko lokalnie na Bawole w Trąbczynie (około 4 cm) oraz Nerze w Poddębicach (do 16 cm). Zmiany głównie w strefie stanów średnich i wysokich.

W zlewni **Proсны** głównie kilkucentymetrowe wahania lub spadek. Zmiany w strefie stanów średnich.

Na pośrednim i szczytowym stanowisku **Kanału Ślesińskiego** rzędna piętrzenia układa się wokół NPP.

W ciągu najbliższej doby na Warcie do zbiornika Jeziorsko możliwy wzrost, poniżej Działoszyna niewielki spadek, dalej prognozowany jest spadek, wzrost jedynie w Kostrzynie nad Odrą, zmiany głównie w strefie stanów niskich albo średnich. Na dopływach spodziewany jest spadek lub stabilizacja, wzrost na ciekach w południowej i wschodniej części regiony; zmiany przeważnie w strefach stanów średnich, wysokich, lokalnie w niskich.

Na najbliższą dobę IMGW-PIB prognozuje zachmurzenie umiarkowane i duże; temperatura maksymalna do 18°C, minimalna od 6°C. Miejscami przelotne opady deszczu i burze. Prognozowana wysokość opadów podczas burz do 20 mm. Wiatr słaby i umiarkowany, okresami porywisty południowy.

Obszar administrowany przez RZGW w Rzeszowie

W ciągu minionej doby w regionie wodnym Górnej-Wschodniej Wisły zaobserwowano opady w wysokości 7 mm w zlewni Środkowego Sanu, 6 mm w zlewni Sanu – ujście Tanwi, 5 mm w zlewni Górnej Wisłoki, 4 mm w zlewni Dolnej Wisłoki, 3 mm w zlewniach Górnego i Dolnego Wisłoka, 2 mm w zlewniach Górnego i Dolnego Sanu.

Na obszarze zlewni Sanu i Wisłoka stany wód układają się w strefie wody średniej. W ciągu ostatniej doby na części stacji wodowskazowych zaobserwowano wzrost stanu wody. Największy wzrost stanu wody miał miejsce w przekrojach Gorliczyna na Mlecze (13 cm), Osuchy na Tanwi (10 cm).

Na obszarze zlewni Wisłoki stany wód układają się w strefie wody średniej. W ciągu ostatniej doby na części stacji wodowskazowych zaobserwowano wzrost stanu wody. Największy wzrost stanu wody miał miejsce w profilach Żółków na Wistoce (23 cm), Krajowice na Wistoce (8 cm).

Na najbliższą dobę IMGW-PIB prognozuje w dzień zachmurzenie początkowo małe, od południowego zachodu regionu wzrastające do umiarkowanego i dużego. Po południu opady deszczu, możliwe burze. Temperatura maksymalna od 17°C na zachodzie do 21°C na północnym wschodzie. Wiatr słaby i umiarkowany, w górach początkowo słaby, później umiarkowany i dość silny, okresami porywisty. W czasie burz wiatr porywisty. W nocy prognozowane jest zachmurzenie całkowite, na północy regionu z przejaśnieniami. Opady deszczu, okresami o natężeniu umiarkowanym lub silnym. Prognozowana wysokość opadów od 10 mm do 20 mm. Temperatura minimalna od 9°C do 12°C, w górach od 2°C do 5°C. Wiatr słaby i umiarkowany, w górach umiarkowany i dość silny, miejscami porywisty.

Obszar administrowany przez RZGW w Szczecinie

Stany wody na wodowskazach **Odry granicznej poniżej ujścia Warty** do Gozdowic wykazują słabą tendencję spadkową w strefie stanów wysokich, w Bielinku – w górnej strefie stanów średnich. W Widuchowej stany wody nieznacznie wahają się w górnej strefie stanów średnich.

W **ujściowym odcinku Odry** i na **Zalewie Szczecińskim** stany wody nieznacznie wahają się w strefie stanów średnich, ze słabą tendencją wzrostową.

Na **odcinku wybrzeża morskiego** stany wody nieznacznie wahają się w strefie stanów średnich.

Na **rz. Myśli** stany wody układają się w strefie stanów średnich ze słabą tendencją wzrostową.

Na **rz. Inie** stany wody wahają się w strefie stanów niskich.

Stany **rzek Przymorza Zachodniego** układają się w dolnej strefie stanów średnich i w strefie stanów niskich. W Resku na Redze, na górnej i środkowej Parsęcie (Tychówko i Białogard) oraz na dolnej Wieprzy (Stary Kraków), stany wody nieznacznie wahają się w dolnej strefie stanów średnich, lokalnie ze słabą tendencją wzrostową. Na dolnej Redze (Trzebiatów), na dolnej Parsęcie (Bardy), na Radwi i górnej Wieprzy (Korzybie), stany wody układają się w strefie stanów niskich lokalnie z tendencją wzrostową..

Obszar administrowany przez RZGW w Warszawie

W ciągu minionej doby na obszarze administrowanym przez RZGW w Warszawie opad dobowy o sumie powyżej 20 mm nie został zaobserwowany.

Obecnie stany wód na obszarze administrowanym przez RZGW w Warszawie układają się w strefie stanów średnich, lokalnie wysokich i niskich.

W ciągu najbliższej doby na **Wiśle** prognozuje się: od Zawichostu do Dębłina stabilizację stanu wody z ewentualnie niewielkimi wahaniami w strefie stanów średnich; od Gusina do Warszawy-Bulwary wzrosty stanu wody w strefie stanów średnich, lokalnie niskich (stacja Warszawa-Bulwary); od Modlina do Kępy Polskiej stabilizację stanu wody

z ewentualnie niewielkimi wahaniami w strefie stanów średnich; na stacji Włocławek wahania stanu wody w strefie stanów średnich.

Na **dopływach Wisły** od Zawichostu do Włocławka przewiduje się wahania stanu wody w strefie stanów średnich, lokalnie niskich i wysokich.

W ciągu najbliższej doby na **Narwi od Orzyca po ujście** prognozuje się stabilizację stanu wody z ewentualnie niewielkimi wahaniami w strefie stanów średnich. Na dopływach przewiduje się wahania stanu wody w strefie stanów średnich.

W zlewni **Bugu od Liwca do ujścia** prognozuje się spadki stanu wody w strefie stanów średnich, lokalnie stabilizację stanu wody w strefie stanów wysokich (stacja Popowo).

Na najbliższą dobę IMGW-PIB prognozuje okresami opady deszczu. Na zachodzie i północy możliwe burze, lokalnie z gradem. Prognozowana suma opadów w burzach do 15 mm. W nocy spodziewane są opady deszczu. Prognozowana suma opadów w nocy na południu, zachodzie i północy od 10 mm do 20 mm.

Obszar administrowany przez RZGW we Wrocławiu

W ciągu minionej doby odnotowano niewielkie lokalne opady poniżej 8 mm.

Stany wód na wodowskazach **środkowej Odry** (poniżej ujścia Nysy Kłodzkiej) układają się głównie w strefie stanów wysokich, lokalnie średnich i ostrzegawczych. Stan ostrzegawczy został przekroczony w 2 przekrojach wodowskazowych (Ścinawa, Głogów).

Stany wód na wodowskazach **dolnej Odry** (powyżej ujścia Warty) układają się w strefie stanów wysokich.

Stany wód na **pozostałych wodowskazach** układają się głównie w strefie stanów średnich i wysokich, lokalnie niskich i ostrzegawczych. Stan ostrzegawczy został przekroczony na Ślęzie (Ślęza).

Obecnie obserwuje się spadki lub stabilizację stanów wód na większości stacji wodowskazowych, lokalne wzrosty spowodowane są głównie pracą urządzeń hydrotechnicznych oraz przemieszczaniem się fali wezbraniowej na Odrze swobodnie płynącej. Kulminacja fali znajduje się poniżej przekroju wodowskazowego Ścinawa. W zlewni górnej Odry prognozowane są intensywne opady deszczu, w związku z czym w kolejnych dniach spodziewana jest następna fala wezbraniowa na rzece Odrze, która może być wyższa od poprzedniej.

W regionie wodnym Środkowej Odry, w rejonach górskich, występuje zanikająca pokrywa śnieżna, w postaci płatów.

8. Informacja o zbiornikach.

		Zbiorniki retencyjne - ogółem								
		Sytuacja na dzień 17.05.2021 r. na godz. 6 ⁰⁰ (UTC)								
		Zbiorniki rzeka	Odptyw średni [m ³ /s]	Dopływ średni [m ³ /s]	Poj. aktual. [mln m ³]	* Poj. norm. [mln m ³]	* Poj. Przy Max PP [mln m ³]	*Rezerwa pow. wymagana [mln m ³]	Aktualna rez. pow. [mln m ³]	Rezerwa do wykorzyst. %
		1	2	3	4	5	6	7	8	9
							6-5	6-4	8/7*100	
RZGW w Białymstoku	1	Zb. Siemianówka (Narew)	3,1	6,4	65,9	64,8	79,1	14,3	13,2	92
RZGW w Bydgoszczy	2	Jez. Gopło (Noteć)	5,1	0,8	16,4	-	21,7	7,7	5,2	68
	3	Zb. Pakość (Mała Noteć)	0,5	1,8	23,7	36,3	42,6	6,3	18,9	300
RZGW w Gliwicach	4	Zb. Goczałkowice **** (Wiśła)	0,6	11,4	91,8	118,1	161,3	43,2	69,5	161
	5	Zb. Wiśła-Czarne (Wiśła)	1,0	1,1	1,9	2,5	4,1	1,6	2,2	141
	6	Zb. Łąka (Pszczynka)	0,7	1,0	8,0	8,0	11,2	3,2	3,2	101
	7	Zb. Kuźnica Warężyńska (Przemsza)	0,2	0,1	39,3	39,2	46,3	7,1	7,0	98
	8	Zb. Przeczyce (Przemsza)	2,1	2,1	10,7	8,6	20,4	2,9	9,7	338
	9	Zb. Kozłowa Góra (Brynica)	1,0	0,6	10,3	12,6	17,6	5,1	7,3	145
	10	Zb. Pogoria III (Pogoria)			11,5	11,4	12,0	0,6	0,5	78
	11	Zb. Dzierżno Duże (Kłodnica)	4,0	4,7	59,1	78,0	82,9	6,2	23,8	382
	12	Zb. Pławniowice (Toszecki Potok)			26,6	26,7	29,2	2,5	2,6	105
	13	Zb. Dzierżno Małe (Drama)	0,7	0,7	8,4	9,5	12,3	2,8	3,9	140
	14	Zb. Turawa (Mała Panew)	9,0	6,9	68,5	80,0	92,6	12,6	24,1	191
15	Zb. Rybnicki ** (Ruda)	7,2	7,8	20,8	22,1	23,5	1,4	2,7	195	
RZGW w Krakowie	16	Zb. Czaniec (Soła)	31,9	35,0	0,8	1,3	1,3	0,0	0,0	
	17	Zb. Porąbka (Soła)	35,0	29,0	19,4	22,0	26,5	4,5	7,1	158
	18	Zb. Tresna (Soła) *	29,0	26,1	59,3	53,9	92,7	38,8	33,4	86
	19	Zb. Świnna Poręba (Skawa)	12,0	12,0	101,1	100,7	160,8	60,1	59,7	99
	20	Zb. Dobczyce (Raba) *	19,7	10,9	95,2	92,7	137,7	45,0	42,6	95
	21	Zb. Chańcza (Czarna)	1,4	3,7	13,3	14,2	23,8	9,6	10,5	109
	22	Zb. Czchów (Dunajec)	130,0	125,0	4,3	7,5	7,5	0,0	3,2	

	23	Zb. Rożnów (Dunajec) *	105,0	96,0	98,1	105,8	155,8	50,0	57,7	115
	24	Zb. Czorsztyn (Dunajec)	50,0	48,1	175,6	176,5	238,6	62,1	63,0	101
	25	Zb. Zesławice (Dłubnia)			0,4	0,4	0,7	0,3	0,3	100
RZGW w Lublinie	26	Zb. Nielisz (Wieprz)	5,2	6,9	20,7	20,6	28,5	7,9	7,8	99
RZGW w Poznaniu	27	Zb. Jeziorsko (Warta)	37,0	40,8	94,3	142,8	202,0	59,2	107,7	182
	28	Zb. Poraj (Warta)	1,6	2,4	12,9	13,0	20,8	7,4	8,0	107
RZGW w Rzeszowie	29	Zb. Klimkówka (Ropa)	4,0	2,8	32,2	32,5	42,5	10,0	10,3	103
	30	Zb. Besko (Wisłok)	2,6	2,0	6,9	6,9	13,2	6,3	6,3	101
	31	Zb. Solina ** (San)	49,5	19,0	416,3	451,0	472,0	21,0	55,8	266
RZGW w Warszawie	32	Zb. Brody Iłżeckie (Kamienna)	0,0	0,0	0,0	6,7	7,6	0,9	7,6	867
	33	Zb. Wióry (Świślina)	1,6	2,2	19,2	15,7	34,7	18,9	15,4	82
	34	Zb. Sulejów (Pilica)	24,0	23,5	72,5	75,1	84,3	9,2	11,8	128
	35	Zb. Cieszanowice (Luciąża)	0,7	0,7	5,1	7,3	9,1	1,8	4,0	225
	36	Zb. Miedzna (Wąglanka)	0,5	0,3	3,1	3,4	3,8	0,4	0,8	187
	37	Zb. Domaniów (Radomka)	2,0	3,0	8,4	9,9	14,4	4,5	6,0	134
	38	Zb. Włocławek***** (Wisła)	923,0	984,0	369,9	369,9	453,6		rzędna wody górnej: 57,30 m n.p.m.	
39	Zb. Dębe***** (Narew)	293,0	282,0	88,7	90,0	96,0		rzędna wody górnej: 78,98 m n.p.m.		
RZGW we Wrocławiu	40	Topola (Nysa Kłodzka)	25,1	30,9	17,3	16,5	21,7	5,2	4,3	83
	41	Kozielno (Nysa Kłodzka)	23,5	25,1	13,3	12,9	16,3	3,4	3,0	88
	42	Otmuchów (Nysa Kłodzka)	75,0	45,1	55,0	59,0	129,5	70,5	74,4	106
	43	Nysa (Nysa Kłodzka)	90,0	96,1	71,2	66,3	122,1	55,8	50,9	91
	44	Słup (Nysa Szalona)	4,6	2,2	16,8	23,6	38,1	14,5	21,3	147
	45	Mietków (Bystrzyca)	10,0	9,1	50,9	63,0	77,2	14,2	26,3	185
	46	Dobromierz (Strzegomka)	2,5	1,9	8,6	10,0	11,4	1,4	2,7	203
	47	Bukówka (Bóbr)	1,2	1,4	11,6	12,8	16,7	3,9	5,1	131

48	Sosnówka (Czerwonka)	0,4	0,2	7,7	10,9	14,8	3,9	7,1	183
49	Pilchowice ** (Bóbr)	53,0	41,2	29,8	24,0	50,0	26,0	20,2	78
50	Złotniki ** (Kwisa)	9,4	10,6	9,2	9,7	12,1	2,4	2,9	119
51	Leśna ** (Kwisa)	10,3	11,5	7,0	7,0	16,8	9,8	9,9	101
52	Lubachów ** (Bystrzyca)	4,2	3,6	4,4	4,9	6,8	1,9	2,4	127

* wartości stałe

** Zbiorniki energetyczne

**** Ujęcie wody pitnej

*****zbiornik przepływowy

" rzędne piętrzenia zbiornika Włocławek (m n.p.m.): Min PP: 56,5, NPP: 57,3 MaxPP: 57,3

" rzędne piętrzenia zbiornika Dębe (m n.p.m.): Min PP: 78,52, NPP: 79,02 MaxPP: 79,22

Obszar administrowany przez RZGW w Białymstoku

Zbiornik Siemianówka posiada 92% rezerwy powodziowej. Aktualna pojemność powodziowa w zbiorniku administrowanym przez RZGW w Białymstoku wynosi 13,2 mln m³.

Obszar administrowany przez RZGW w Bydgoszczy

Zbiorniki Gopło posiada 68% rezerwy powodziowej. Zbiornik Pakość dysponuje pełną rezerwą powodziową.

Na zbiorniku Pakość rzędna piętrzenia wynosi 77,74 m n.p.m. (224 cm powyżej MinPP, 111 cm poniżej NPP), odpływ średni ze zbiornika wynosi 0,5 m³/s. Na zbiorniku Gopło rzędna piętrzenia wynosi 77,10 m n.p.m. (42 cm powyżej NPP), odpływ średni wynosi 5,1 m³/s.

Obszar administrowany przez RZGW w Gdańsku

W regionie wodnym Dolnej Wisły brak dużych, sztucznych zbiorników wodnych o istotnym znaczeniu przeciwpowodziowym objętych systemem monitorowania w ramach osłony przeciwpowodziowej kraju. Informacje o zbiorniku we Włocławku, który ma znaczenie dla osłony regionu, podaje RZGW w Warszawie.

Obszar administrowany przez RZGW w Gliwicach

Zgodnie z zaleceniami OTKZ zbiorniki Dzierżno Duże i Wisła Czarne posiadają obniżony poziom piętrzenia. Zbiornik Kuźnica Warężyńska na rzece Przemsza posiada 98% rezerwy powodziowej, zbiornik Pogoria III na rzece Pogoria posiada 78% rezerwy powodziowej. Na pozostałych zbiornikach będących w administracji RZGW w Gliwicach rezerwa powodziowa jest w pełni zachowana.

Sytuacja w dorzeczu Górnej Odry po stronie czeskiej:

Zbiornik: VD Kružberk na rzece: Moravice posiada 93,43 % sterowalnej rezerwy powodziowej.

Zbiornik: VD Olešná na rzece: Olešná posiada 94,33 % sterowalnej rezerwy powodziowej.

Zbiornik: VD Slezská Harta na rzece: Moravice posiada 68,88 % sterowalnej rezerwy powodziowej.

Zbiornik: VD Těrlicko na rzece: Stonávka posiada 80,35 % sterowalnej rezerwy powodziowej.

Zbiornik: VD Žermanice na rzece: Lučina posiada 95,7 % sterowalnej rezerwy powodziowej.

Pozostałe zbiorniki pracują w zakresie swoich pojemności użytkowych i posiadają pełne rezerwy powodziowe (100%).

Źródło informacji - portal Povodi Odry, stan na 17.05.2021 r., godz. 12:10 CEST.

Obszar administrowany przez RZGW w Krakowie

Sytuacja na zbiornikach jest stabilna i na bieżąco monitorowana. Po przechwyceniu wód opadowych odbudowywana jest rezerwa powodziowa na zbiorniku Dobczyce, obecnie wynosi 95% rezerwy wymaganej, oraz na Zbiorniku Tresna – rezerwa 86%. Na zbiorniku Świna Poręba rezerwa powodziowa wynosi 99%. Wielkość rezerwy powodziowej na pozostałych zbiornikach jest zgodna z instrukcjami.

Obszar administrowany przez RZGW w Lublinie

Zbiornik Nielisz pracuje zgodnie z obowiązującymi instrukcjami. Aktualna pojemność powodziowa wynosi 7,8 mln m³. Rezerwa powodziowa zbiornika wynosi 99%.

Obszar administrowany przez RZGW w Poznaniu

Na zbiorniku Jeziorsko rzędna piętrzenia wynosi 118,65 m n.p.m. (od wczoraj +1 cm, 135 cm poniżej NPP), średni dopływ do zbiornika wynosi 40,8 m³/s przy odpływie średnim z ostatniej doby 37,0 m³/s. Zbiornik dysponuje rezerwą 107,7 mln m³, z możliwością powiększenia o dalsze 20,5 mln m³ pojemności forsowanej. Na zbiorniku Poraj rzędna piętrzenia wynosi 275,35 m n.p.m. (od wczoraj +2 cm, 15 cm poniżej NPP), średni dopływ do zbiornika wynosi 2,4 m³/s przy odpływie średnim z ostatniej doby 1,6 m³/s. Zbiornik dysponuje rezerwą 8,0 mln m³, z możliwością powiększenia o dalsze 4,1 mln m³ pojemności forsowanej.

Obszar administrowany przez RZGW w Rzeszowie

Sytuacja na zbiornikach retencyjnych znajdujących się na terenie RZGW w Rzeszowie jest na bieżąco monitorowana. Wszystkie zbiorniki posiadają rezerwy powodziowe większe od wymaganych. Zbiorniki retencyjne zapewniają odpływy większe od nienaruszalnych zgodnie z instrukcjami gospodarowania wodą.

Na zbiorniku Klimkówka rzędna piętrzenia wynosi 394,88 m n.p.m., średni dopływ do zbiornika wynosi 2,8 m³/s przy odpływie średnim z ostatniej doby 4,0 m³/s. Zbiornik dysponuje rezerwą 10,3 mln m³. Na zbiorniku Besko rzędna piętrzenia wynosi 330,43 m n.p.m., średni dopływ do zbiornika wynosi 2,6 m³/s przy odpływie średnim z ostatniej doby 2,0 m³/s. Zbiornik dysponuje rezerwą 6,3 mln m³. Na zbiorniku Solina rzędna piętrzenia wynosi 416,86 m n.p.m., dopływ do zbiornika wynosi 19,0 m³/s przy odpływie średnim z ostatniej doby 49,5 m³/s. Zbiornik dysponuje rezerwą 55,8 mln m³.

Obszar administrowany przez RZGW w Warszawie

Na Zbiorniku Włocławek dopływ średni dobowy na godz. 6:00 UTC wynosił około 985 m³/s, natomiast odpływ około 920 m³/s. Rzędna wody dolnej śluzy: 43,97 m n.p.m.

Na Zbiorniku Dębe dopływ średni dobowy na godz. 6:00 UTC wynosił około 280 m³/s, natomiast odpływ około 290 m³/s.

Zbiornik Wióry na Świślinie posiada 82% rezerwy powodziowej. Pozostałe zbiorniki posiadają rezerwy powodziowe większe od wymaganych.

Obszar administrowany przez RZGW we Wrocławiu

Wszystkie zbiorniki posiadają wolne pojemności powodziowe i dodatkowe, z wyjątkiem zbiorników Topola, Kozielno, Nysa i Pilchowice, które posiadają odpowiednio 83%, 88%, 91% i 78% pojemności powodziowej. Dopływy do zbiorników kształtują się w strefie stanów średnich. Zbiorniki: Topola, Kozielno, Nysa, Bukówka, Złotniki oraz Leśna gromadzą nadmiar dopływającej wody. Urządzenia upustowe są drożne, urządzenia manewrowe są sprawne. Suche zbiorniki przeciwpowodziowe nie piętrzą wody. Poldery przeciwpowodziowe nie piętrzą wody. Wszystkie zbiorniki pracują zgodnie z instrukcjami gospodarowania wodą. Na zbiornikach Pilchowice, Leśna i Złotniki od dnia 16 maja nastąpiła zmiana NPP z zimowego na letni.

9. Informacja o żeglowności rzek i stanie urządzeń hydrotechnicznych.

RZGW w Białymstoku

Nowe: Od dnia **15.05.2021** otwarto dla żeglugi służę Gorczyca znajdującą się w km 57+000 Kanału Augustowskiego - szczegółowe informacje zawarto w [komunikacie nawigacyjnym nr 11/2021](#).

Od dnia **12.05.2021** otwarto dla żeglugi drogę wodną rzeki Pisy od jeziora Roś (km 80+000) do ujścia Pisy do Narwi (km 0+000) - szczegółowe informacje zawarto w [komunikacie nawigacyjnym nr 10/2021](#).

Od dnia **12.05.2021** na **Kanale Tałckim, Kanale Grunwaldzkim oraz Kanale Mioduńskim** (główny odcinek drogi wodnej Systemu Wielkich Jezior Mazurskich) obowiązuje zmieniona organizacja ruchu i tymczasowe oznakowanie nawigacyjne w związku z prowadzonymi pracami remontowymi - szczegółowe informacje zawarto w [komunikacie nawigacyjnym nr 9/2021](#)

Od dnia **12.05.2021** możliwy jest swobodny ruch jednostek pływających na szlaku żeglownym w rejonie remontowanego mostu kolejowego w miejscowości Grabowo w km 144+750 drogi wodnej rzeki Narew - szczegółowe informacje zawarto w [Komunikacie Nawigacyjnym nr 8/2021](#)

Z dniem **28.04.2021** otwarto dla żeglugi drogę wodną **rzeki Narew** od km 83+500 do 248+500 tj. od ujścia rzeki Orzyc do ujścia rzeki Biebrzy- szczegółowe informacje zawarto w [komunikacie nawigacyjnym nr 7/2021](#).

Od dnia **27.04.2021** w **Kanale Szymońskim** (km 40+340 – 42+700 głównej drogi wodnej Systemu Wielkich Jezior Mazurskich) obowiązuje zmieniona organizacja ruchu i tymczasowe oznakowanie nawigacyjne w związku z prowadzonymi pracami remontowymi - szczegółowe informacje zawarto w [komunikacie nawigacyjnym nr 6/2021](#).

Z dniem **27.04.2021** otwarto dla żeglugi drogę wodną **Systemu Wielkich Jezior Mazurskich** – szczegółowe informacje zawarto w [komunikacie nawigacyjnym nr 5/2021](#).

Z dniem **26.04.2021** otwarto dla żeglugi drogę wodną **Kanał Augustowski** – szczegółowe informacje zawarto w [komunikacie nawigacyjnym nr 4/2021](#).

Droga wodna rzeki Narew i rzeki Pisa pozostają nadal zamknięte – [komunikat nawigacyjny nr 1/2021](#).

Komunikaty żeglugowe oraz aktualne warunki nawigacyjne wydawane przez RZGW Białystok dostępne są pod adresem: <https://bialystok.wody.gov.pl/komunikaty-nawigacyjne>.

RZGW w Bydgoszczy

Z dniem **20.04.2021 r.** otwiera się dla żeglugi administrowane śródlądowe drogi wodne na połączeniu wodnym Wisła – Odra oraz na połączeniu wodnym rzeka Warta – Kanał Bydgoski, na odcinkach wskazanych poniżej:

- I. na połączeniu wodnym Wisła – Odra
 - **Kanał Bydgoski** w km drogi wodnej od 14+800 do 38+900
 - **Noteć dolna** w km drogi wodnej od 38+900 do 176+200
- II. na połączeniu wodnym Warta – Kanał Bydgoski
 - **Kanał Ślesiński** w km drogi wodnej od 26+460 do 32+000
 - **Jezioro Gopło** w km drogi wodnej od 32+000 do 59+500
 - **Noteć górna** w km drogi wodnej od 59+500 do 121+600
 - **Kanał Górnonotecki** w km drogi wodnej od 121+600 do 146+600

Szczegóły dotyczące głębokości tranzytowych i czasu ślizowania w [komunikacie nawigacyjnym nr 2/2021](#).

W związku z koniecznością przeprowadzenia dodatkowych robót, realizowanych w ramach zadania „Modernizacja stopni wodnych na dolnej i górnej skanalizowanej Noteci - łochowo” na odcinku połączenia wodnego **Warta-Kanał**

Bydgoski w km 144+980, termin ukończenia prac na **Śluzie nr 7 Łochowo** zostaje wydłużony. W związku z powyższym droga wodna w ww. kilometrażu będzie całkowicie zamknięta dla ruchu żeglugowego **do odwołania**.

Komunikaty żeglugowe oraz aktualne warunki nawigacyjne dostępne są pod adresem:

<http://bydgoszcz.wody.gov.pl/komunikaty-nawigacyjne>

RZGW w Gdańsku

Z dniem 29 kwietnia 2021 r. **otwiera się dla żeglugi administrowane śródlądowe drogi wodne wskazane poniżej (komunikat nr 10/2021):**

- Szkarpawa (od km 000 + 000 do km 25 + 400)
- Nogat (od km 000 + 000 do km 62 + 000)
- Wisła Królewiecka (od km 0 + 000 – 11 + 900)
- Kanał Jagielloński (od km 0 + 000 - do km 4+700)
- Jezioro Drużno (od km 0 + 000 do km 7 + 400)
- System Kanału Elbląskiego
- Elbląg (od km 0 + 000 – do km 3 + 700)
- Brda (km 0+000 – 14+800 z wyłączeniem odcinka od km 10 + 200 do km 10 + 400).

Czas pracy śluz i pochylni zamieszczono w [komunikacie nr 8/2021](#).

W dniu 02.04.2021 otwarto dla żeglugi drogę wodną oraz wystawiono oznakowanie nawigacyjne **na Wiśle od km 679+600 do km 942+300**. [Szczegóły w komunikacie nr 7/2021](#).

Z uwagi na zły stan techniczny Mostu Uniwersyteckiego w Bydgoszczy do odwołania został zamknięty szlak żeglugowy na rzece **Brdzie od km 10+200 do km 10+400**.

Rzeka Tuga - w związku z realizacją inwestycji „Budowa wrót szturmowych na rzece Tudze” od dnia **01.01.2021 r. do 30.06.2022 r.** do 4 m zostanie ograniczona szerokość szlaku żeglugowego na rzece Tudze (od km 0+000 do km 0+723).

Komunikaty żeglugowe oraz aktualne warunki nawigacyjne dostępne są pod adresem:

<https://gdansk.wody.gov.pl/komunikaty-nawigacyjne>

RZGW w Gliwicach

Odra – szlak zamknięty

Nowe: Z uwagi na przekroczenie stanu ostrzegawczego na wodowskazie Racibórz-Miedonia **od dnia 14.05.2021r. od godziny 15:00** zamyka dla żeglugi **Odrzańską Drogę Wodną w km 51+000 (Miasto Racibórz) – 181+300 (Granica RZGW Gliwice)**. Armatorów prosimy o ustawienie swoich obiektów w bezpiecznych miejscach. [Komunikat nawigacyjny nr 10/2021](#).

Szlak żeglugowy Kanału Gliwickiego – szlak otwarty

Z uwagi na konieczność wykonania robót w awanporcie dolnym śluzy Nowa Wieś w dniach **od 06.05.2021 r. do 14.05.2021 r.** zostanie obniżony o 20 cm poziom wody na I sekcji Kanału Gliwickiego (śluz Nowa Wieś – śluza Kłodnica). [Komunikat nawigacyjny nr 9/2021](#).

Od dnia 30.04.2021 r. od godz. 8:00 otwarto dla żeglugi Kanał Gliwicki na odcinku **ujście do rzeki Odry – awanport górny śluzy Dzierżno (0+000 – 30+890)** z głębokością tranzytową 180 cm. [Komunikat nawigacyjny nr 7/2021](#).

Od dnia 01.04.2021 r. otwarto dla żeglugi **Kanał Gliwicki na odcinku Port Gliwice – awanport górny śluzy Dzierżno**. Głębokość tranzytowa: 1,8 m. Utrudnienia na szlaku żeglugowym – z uwagi na zamulenie sekcji VI (Port Gliwice – śluza Łabędy) oraz sekcji V (śluz Łabędy – śluza Dzierżno) głębokości tranzytowe zachowane są w osi kanału. Przy brzegach głębokości mają wartość od 100 – do 180 cm.

RZGW w Krakowie

W związku z awarią energetyczną, od dnia 14.05.2021 r. śluza przy stopniu wodnym Dwory będzie nieczynna do odwołania.

Od dnia 09.03.2021 r. zostały otwarte dla żeglugi wszystkie śluzy na szlaku wodnym Górnej Wisły. Szlak żeglowny na odcinku **od km 0+600 do 92+600 Wisły otwarty dla żeglugi** przy ograniczeniu jego parametrów. W km 79+000 do km 80+900 mogą wystąpić dodatkowe utrudnienia w żegludze w związku z realizacją prac pn. „Prace na linii kolejowej E30 na odcinku Kraków Główny Towarowy – Rudzice wraz z dobudową torów linii aglomeracyjnej”. Na czas prowadzenia prac szlak żeglowny oznakowany został dodatkowymi znakami żeglugowymi, a odcinek drogi wodnej od km 79+100 do km 80+900 (Stopień Wodny Dąbie) zostanie wyłączony z uprawiania żeglugi nocnej i oznakowany sygnalizacją świetlną.

Od km 92+600 do km 175+400 – odcinek otwarty dla żeglugi. Wymagana głębokość tranzytowa wynosząca 1,6 m lokalnie nie jest zachowana. **Od km 175+400 do km 295+200** – odcinek otwarty dla żeglugi. Wymagana głębokość tranzytowa wynosząca 1,6 m lokalnie nie jest zachowana.

<http://krakow.wody.gov.pl/komunikaty-nawigacyjne>

RZGW w Lublinie

Oznakowanie szlaku żeglownego zostało wystawione na następującym odcinku drogi wodnej: **rzeka Bug od km 42+200 do 121+000**. W związku z powyższym wyżej wymieniony odcinek drogi wodnej jest otwarty.

Na pozostałym odcinku drogi wodnej tj. **od 121+000 km do 224+200 km** trwają prace związane z wytyczaniem szlaku żeglownego. W związku z powyższym administrowana droga wodna na tym odcinku pozostaje zamknięta. Informacje o otwarciu ogłoszone będzie w komunikacie nawigacyjnym.

Komunikaty żeglugowe oraz aktualne warunki nawigacyjne dostępne są pod adresem:

<http://lublin.wody.gov.pl/komunikaty-nawigacyjne>

RZGW w Poznaniu

Na obszarze administrowanym przez RZGW w Poznaniu otwarte dla żeglugi są wszystkie drogi wodne, tj.: Warta w km 0+000 – 406+600, Kanał Ślesiński w km 0+000 – 26+460.

W związku z remontem mostu w ciągu ulicy Bernardynka w m. Konin, ze względu na wiszące rusztowanie na szlaku żeglownym Kanału ślesińskiego w km 11+700 występują ograniczenia dla żeglugi śródlądowej: zmniejszony prześwit pod mostem do 3,5 m. Planowany termin zakończenia prac remontowych to 31.05.2021 r.

W związku z remontem mostu drogowego w Świerkocinie na szlaku żeglownym rzeki Warty w km 28+500 prześwit pod mostem jest zmniejszony do 4,1 m. Planowany termin zakończenia prac remontowych do 30.06.2020.

Komunikaty żeglugowe oraz aktualne warunki nawigacyjne dostępne są pod adresem:

<http://poznan.wody.gov.pl/komunikaty-nawigacyjne>

RZGW w Szczecinie

Od dnia 13.05.2021 r. oznakowanie wystawione na granicznym odcinku Odry: od km 542,4 (Ujście Nysy łużyckiej) do km 614,9 (m. Kostrzyn nad Odrą), od km 667,2 (m. Hohensaaten) do km 704,1 (Jaz w Widuchowej) oraz na Odrze Zachodniej: od km 0,0 (Jaz w Widuchowej) do km 17,1 (koniec granicznego odcinka Odry Zachodniej) **odpowiada wymogom regulującym zasady uprawiania żeglugi w porze nocnej**. Jednocześnie informujemy, że trwają prace nad dopuszczeniem żeglugi nocnej na pozostałych odcinkach Szczecińskiego Węzła Wodnego wraz z Jeziorem Dąbie oraz na odcinku granicznym rzeki Odry. [Szczegóły w komunikacie 18/2021](#).

Od dnia 17.03.2021 r. śluza Schwedt jest całkowicie zamknięta dla żeglugi, ponadto śluzy: Lehnitz, Hohensaaten Ost, Hohensaaten West pracują jedynie w godz.: 07:00 – 14:30. Graniczny odcinek rzeki Odry należy przekraczać z najwyższą ostrożnością.

Od dnia 06.04.2021 r. na moście w Siekierkach km 653+900 rzeki Odry będą prowadzone prace remontowe z częściowym zamknięciem prześła żeglownego. Szczegóły w [komunikacie 16/2021](#). Proszę zachować szczególną ostrożność przechodząc wskazanym rejonem.

Zakład Linii Kolejowych w Szczecinie informuje, że w terminie **od 14.03.2021 do 12.06.2021** obowiązuje nowy **harmonogram otwarcia mostu zwodzonego w Podjuchach km 733+700 rzeki Regalicy**. Nowy harmonogram można pobrać [tutaj](#).

<https://szczecin.wody.gov.pl/aktualnosci/868-informacja-zeługowa-dla-rz-odry-i-szczecinskiego-wezla-wodnego>

RZGW w Warszawie

Oznakowanie szlaków żeglownych zostało wystawione na następujących drogach wodnych:

- Kanał Żerański km 0 – 17+200,
- rzeka Narew (wraz z Jeziorem Zegrzyńskim) km 21+600 – 83+500,
- rzeka Bug km 0 – 42+200.

W związku z powyższym wyżej wymienione odcinki dróg wodnych są otwarte. Szczegóły dostępne w [Komunikacie nawigacyjnym nr 6/2021](#)

Pływające oznakowanie szlaku żeglownego zostało wystawione na drodze wodnej Wisły w km 500 – 520+300, to znaczy od mostu Południowego w Warszawie do wejścia do Kanału Żerańskiego. W związku z powyższym **droga wodna Wisły jest otwarta w km 500 – 520+300**. Szczegóły dostępne w [Komunikacie nawigacyjnym nr 5/2021](#)

W chwili obecnej trwają prace i pomiary niezbędne do wystawienia pływającego oznakowania szlaków żeglownych oraz opublikowania informacji o warunkach nawigacyjnych na administrowanych drogach wodnych. Informacje o otwarciu poszczególnych odcinków dróg wodnych ogłaszane będą sukcesywnie w oddzielnych komunikatach nawigacyjnych. Szczegóły dostępne w [Komunikacie nawigacyjnym nr 4/2021](#)

W związku z wybudowaniem tymczasowego progu podpiętrzającego wodę dla Elektrowni Kozienice, szlak żeglowny **w km 425+950 rzeki Wisły** w okolicy miejscowości Świerże Górne pozostaje zamknięty.

Śluzowania jednostek pływających na śluzie Stopnia Wodnego Włocławek będą wykonywane, jeżeli poziom wody dolnego stanowiska stopnia (poniżej śluzy) będzie równy lub wyższy od rzędnej 42,80 m n.p.m. Poniżej tej wartości śluzowania nie będą realizowane. Szczegółowe informacje na temat aktualnej możliwości śluzowania można uzyskać pod numerami telefonów: 54 233 93 95 wew. 22 lub 55; kom. 609 811 099; 601 381 189.

Śluza Żerań i Śluza Włocławek pracują zgodnie z zasadami:

Śluza Żerań:

- czynna codziennie od poniedziałku do niedzieli i w dni świąteczne w godzinach: 7.00 – 15.00,
- w miesiącach: maj, czerwiec, lipiec, sierpień, wrzesień – w każdy piątek, sobotę, niedzielę i święto czas pracy śluzy wydłużony do godziny 19.00,
- ostatnie śluzowanie rozpoczyna się nie później niż na pół godziny przed końcem czasu pracy śluzy, to znaczy odpowiednio o 14.30 albo 18.30, ze względu na długi czas trwania śluzowania,
- szczegółowe informacje na temat aktualnej możliwości śluzowania można uzyskać pod numerami telefonu: 22 811 47 20.

Śluza Włocławek:

- czynna całą dobę we wszystkie dni tygodnia,
- śluzowania jednostek rekreacyjnych odbywają się w wyznaczonych godzinach: 8.00, 11.00, 14.00, 17.00, 20.00; lub gdy zbiorą się minimum trzy jednostki,
- śluzowania jednostek pływających będą wykonywane, jeżeli poziom wody dolnego stanowiska stopnia (poniżej śluzy) będzie równy lub wyższy od rzędnej 42,80 m n.p.m.; poniżej tej wartości śluzowania nie będą realizowane.

- szczegółowe informacje na temat aktualnej możliwości śluzowania można uzyskać pod numerami telefonów: 54 233 93 95 wew. 22 lub 55; kom. 609 811 099; 601 381 189.
- dodatkowo kierujący jednostkami pływającymi mogą kontaktować się z obsługą śluzy na 8 kanale pasma morskiego 156,400 MHz.

Komunikaty żeglugowe oraz aktualne warunki nawigacyjne dostępne są pod adresem:

<http://warszawa.wody.gov.pl/komunikaty-nawigacyjne>

RZGW we Wrocławiu

Aktualizacja: Odrzańska Droga Wodna jest otwarta dla żeglugi z wyłączeniem odcinków: od km 181,3 - Ujście Nysy Kłodzkiej do śluz Bartoszowice i Opatowice we Wrocławiu, Śródmiejskiego Węzła Wodnego - od Mostów Piaskowego i Tumskiego do wyjścia z dolnego kanału śluzy Mieszczkańskiej wraz ze śluzą Mieszczzańską oraz fragmentu Wrocławskiego Węzła Wodnego, tj. odcinka Boczego Szlaku Żeglownego od śluzy Szczytniki do śluzy Miejskiej.

Nowe: W związku z przejściem fali wezbraniowej i dużymi uciążkami wody, od dnia 15.05.2021 r. od godz. 19:00 zostaje zamknięty Śródmiejski Węzeł Wodny - od Mostów Piaskowego i Tumskiego do wyjścia z dolnego kanału śluzy Mieszczkańskiej wraz ze śluzą Mieszczzańską. Wszystkie jednostki znajdujące się na wskazanym odcinku zobowiązane są do niezwłocznego jego opuszczenia albo przejścia do bezpiecznego miejsca schronienia. [Komunikat nawigacyjny nr 22/2021](#).

Nowe: W związku prognozowanym przekroczeniem WWŻ na wodowskazie Brzeg Opolski oraz koniecznością przygotowania urządzeń hydrotechnicznych do przeprowadzenia wód wezbraniowych, od dnia 15.05.2021 r. zostaje zamknięty odcinek ODW od km 181,3 - Ujście Nysy Kłodzkiej do śluz Bartoszowice i Opatowice. Wszystkie jednostki znajdujące się na wskazanym odcinku zobowiązane są do niezwłocznego jego opuszczenia albo przejścia do bezpiecznego miejsca schronienia. [Komunikat nawigacyjny nr 21/2021](#).

W nawiązaniu do [komunikatów nawigacyjnych nr 10/2021 i 12/2021](#) informujemy, że w związku z występującymi w dalszym ciągu na Odrze swobodnie płynącej wysokimi stanami wody, na odcinku od km 300+000 do km 542+400 brak jest oznakowania części główek tzw. oczek. Załogi wszystkich jednostek nawigujących na tym odcinku proszone są o zachowanie szczególnej ostrożności. Powyższe oznakowanie będzie uzupełniane w miarę spadku poziomu wody.

Otwarcie dla żeglugi śluzy Ratowice od 01.05.2021 r. od godz. 06:00. Ze względu na trwającą przebudowę śluza będzie czynna w godz. 06:00-22:00 - tylko w porze dziennej. Jednostki turystyczne będą śluzowane w godzinach nieparzystych. Łączność z operatorem śluzy: kanał 74 UKF lub tel.: 514 535 689. Szczegóły w [komunikacie nawigacyjnym nr 19/2021](#).

W związku z dalszym etapem przebudowy, planuje się ponowne zamknięcie dla żeglugi śluzy Ratowice w okresie od 01.11.2021 r. do 30.04.2022 r. [Szczegóły w komunikacie nawigacyjnym nr 9/2021](#).

W dniu 01.05.2021 r. od godz. 08:00 zostały otwarte dla żeglugi śluzy Opatowice i Mieszczkańska wraz z dolnym kanałem śluzowym oraz odcinek ŚWW od Kładki Piaskowej do mostu Młyńskiego. Szczegółowe informacje dotyczące warunków śluzowań, godzin otwarcia oraz głębokości tranzytowych znajdują się w komunikacie nawigacyjnym. Szczegóły w [komunikacie nawigacyjnym nr 18/2021](#).

W związku z remontem mostu kolejowo w Nietkowicach km 490+500 rzeki Odry zostaną zabite filary pomocnicze zawężające szerokość przęsła żeglownego do 32,5 m. Prace będą prowadzone od 29.03.2021 r. do 15.08.2021 r. przez jednostki hydrotechniczne. Pełna treść [komunikatu nawigacyjnego nr 13/2021](#) zawierającego zasady przejścia przez rejon prowadzonych robót znajduje się na stronie internetowej.

Zmianie uległ termin otwarcia śluzy Ratowice. Nowy termin wznowienia możliwości żeglugi przez śluzę jest przewidywany na dzień 01.05.2021 r. Powyższy terminy może ulec zmianie - w zależności od sytuacji hydrologiczno-meteorologicznej na Odrze. [Komunikat nawigacyjny nr 5/2021](#).

W związku z pracami remontowymi **na jazie Rędzin, od dnia 20.01.2021 r.** będą występowały wahania poziomu piętrzenia wody o ok. +/-30 cm od NPP (520 cm) na wodowskaziu wody górnej śluzy Rędzin. [Komunikat nawigacyjny nr 4/2021.](#)

W związku z remontem mostu drogowego w **Ścinawie** zostały wybudowane filary mostu tymczasowego ok. 23 m powyżej istniejącej przeprawy, szerokość przęsła żeglownego pod obiema przeprawami wynosi 35 m. Prosimy załogi wszystkich jednostek przechodzących przez ten akwen o zachowanie szczególnej ostrożności, stosowanie się do przedstawionych procedur i wystawianego oznakowania.

W nawiązaniu do komunikatu 40/2020 informuje, że w związku z pracami remontowymi na moście drogowym w **Ścinawie w km 331+900 rzeki Odry** pod przęsłem żeglownym została zawieszona konstrukcja dla wózków serwisowych, która zmniejsza prześwit pod przęsłem żeglownym o 43 cm, do wartości 3,58 m przy stanie Najwyższej Wody Żeglownej (WWŻ). Obowiązuje całkowity zakaz przejścia pod mostem, gdy wózki będą się znajdowały pod przęsłem żeglownym, do czasu potwierdzenia możliwości przejścia na zasadach przedstawianych w [komunikacie nawigacyjnym nr 42/2020.](#)

Informujemy, że na moście kolejowym w **Cigacicach w km 470+800 rz. Odry** są prowadzone prace remontowe. Pod przęsłem żeglownym w bezpośredniej bliskości znaków skrajni (na zewnątrz szlaku) są podwieszane konstrukcje technologiczne. Wszystkie jednostki przechodzące pod mostem zobowiązane są do zachowania szczególnej ostrożności i powstrzymania się od przejścia w przypadku braku odpowiedniej widzialności lub nieodpowiednich warunków meteorologicznych np. silne porywy wiatru. (tel. do kierownictwa budowy. 577 768 012 lub 577 175 031).

Informujemy, że na moście kolejowym w **Pomorsku w km 477+700 rz. Odry** są prowadzone prace remontowe. Pod przęsłem żeglownym w bezpośredniej bliskości znaków skrajni (na zewnątrz szlaku) są podwieszane rusztowania. Wszystkie jednostki przechodzące pod mostem zobowiązane są do zachowania szczególnej ostrożności i powstrzymania się od przejścia w przypadku braku odpowiedniej widzialności lub nieodpowiednich warunków meteorologicznych np. silne porywy wiatru.

Pełna treść komunikatów nawigacyjnych znajduje się na stronie internetowej PGW WP RZGW we Wrocławiu w zakładkach: <https://wroclaw.wody.gov.pl/komunikaty-nawigacyjne> i <https://wroclaw.wody.gov.pl/sytuacja-hydrologiczno-nawigacyjna>.

10. Inne informacje.

Rzeka Wisła: Pracownicy PGW WP monitorują sytuację w terenie pod kątem występowania zanieczyszczeń na Wiśle poniżej kolektora burzowego przy ul. Farysa w Warszawie - km 522+745.

Komunikat o sytuacji hydrologicznej został opracowany na podstawie danych z regionalnych zarządów gospodarki wodnej (RZGW) oraz z państwowej służby hydrologiczno-meteorologicznej IMGW-PIB przez:

*Grzegorz Podbielski
Centrum Operacyjne Ochrony Przeciwpowodziowej
Krajowy Zarząd Gospodarki Wodnej
Państwowe Gospodarstwo Wodne Wody Polskie*