

## INFORMACJA O SYTUACJI HYDROLOGICZNO–METEOROLOGICZNEJ W POLSCE

z dnia 14 maja 2021 r.

### 1. Ostrzeżenia hydrologiczne

W dniu 14 maja 2021 r. (na godz. 11:30) **obowiązują ostrzeżenia hydrologiczne 3 stopnia** dotyczące wezbrania z przekroczeniem stanów alarmowych

– **województwo dolnośląskie** (dolna Śleza) – od godz. 11:16 dnia 14.05.2021 do godz. 07:00 dnia 15.05.2021;

W związku ze spływem wód opadowych z górnej części zlewni, na Ślezie w profilu Śleza stany wody układają się w strefie powyżej stanu alarmowego.

W dniu 14 maja 2021 r. (na godz. 11:30) **obowiązują ostrzeżenia hydrologiczne 2 stopnia** dotyczące wezbrania z przekroczeniem stanów ostrzegawczych:

– **województwo śląskie** (odcinek górnej Odry) – od godz. 11:08 dnia 14.05.2021 do godz. 07:00 dnia 15.05.2021;

W związku ze spływem wód opadowych, na odcinku górnej Odry stany wody układają się w strefie wody wysokiej, lokalnie w strefie powyżej stanu ostrzegawczego.

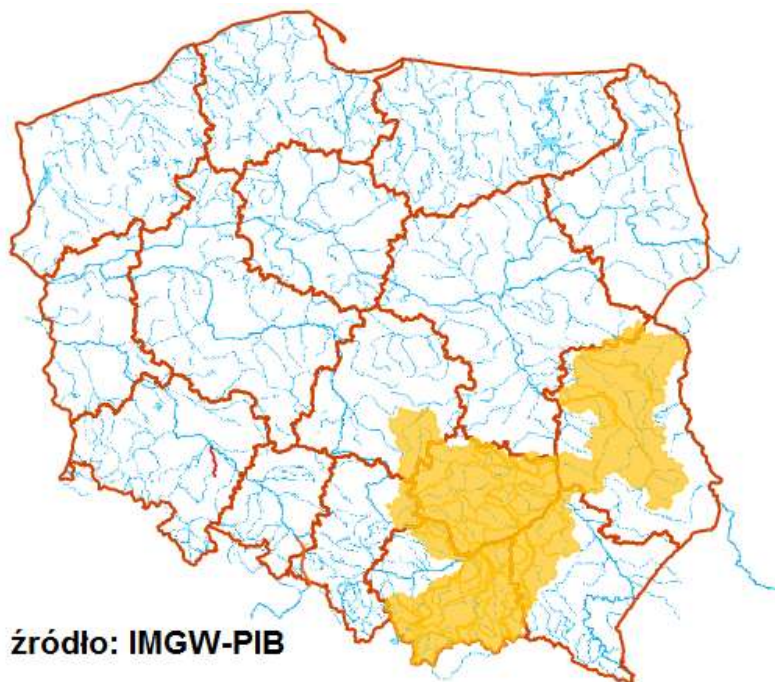
W dniu 14 maja 2021 r. (na godz. 11:30) **obowiązują ostrzeżenia hydrologiczne 1 stopnia** dotyczące gwałtownych wzrostów stanów wody:

– **województwo śląskie, świętokrzyskie** (zlewnia górnej Pilicy) – od godz. 12:00 dnia 13.05.2021 do godz. 15:00 dnia 14.05.2021;

W obszarach występowania prognozowanych opadów burzowych, na mniejszych rzekach oraz w zlewniach zurbanizowanych, mogą wystąpić gwałtowne wzrosty poziomu wody i podtopienia. W zlewniach kontrolowanych, w przypadku wystąpienia szczególnie intensywnych opadów, istnieje możliwość przekroczenia stanów ostrzegawczych.

– **województwo małopolskie, świętokrzyskie, podkarpackie, lubelskie** (zlewnie Skawy, Raby, Dunajca, Ropy, Wisłoki, Brenia, Łęgu, Nidy, Czarnej, Koprzywianki, Kamiennej, Wieprza, Krzny) – od godz. 12:00 dnia 13.05.2021 do godz. 15:00 dnia 14.05.2021;

W obszarach występowania prognozowanych opadów burzowych, na mniejszych rzekach oraz w zlewniach zurbanizowanych, mogą wystąpić gwałtowne wzrosty poziomu wody i podtopienia. W zlewniach kontrolowanych, w przypadku wystąpienia szczególnie intensywnych opadów, istnieje możliwość przekroczenia stanów ostrzegawczych.



## 2. Ostrzeżenia meteorologiczne

W dniu 14 maja 2021 r. (na godz. 11:00) **obowiązują ostrzeżenia meteorologiczne<sup>1</sup> 1 stopnia** dotyczące burz:

– **województwo podlaskie** (wszystkie powiaty) – od godz. 11:00 dnia 14.05.2021 do godz. 23:00 dnia 14.05.2021;

Prognozowane są burze, którym miejscami będą towarzyszyć ulewne opady deszczu do 15 mm, lokalnie do 25 mm oraz porywy wiatru do 70 km/h.

W dniu 14 maja 2021 r. (na godz. 11:00) **obowiązują ostrzeżenia meteorologiczne<sup>1</sup> 1 stopnia** dotyczące burz z gradem:

– **województwo małopolskie** (pow. bocheński, brzeski, dąbrowski, gorlicki, limanowski, nowosądecki, nowotarski, proszowicki, tarnowski, Nowy Sącz, Tarnów), **województwo podkarpackie** (pow. dębicki, kolbuszowski, mielecki, ropczycko-sędziszowski, stalowowolski, tarnobrzegi, Tarnobrzeg), **województwo świętokrzyskie** (wszystkie powiaty) – od godz. 12:30 dnia 14.05.2021 do godz. 22:00 dnia 14.05.2021;

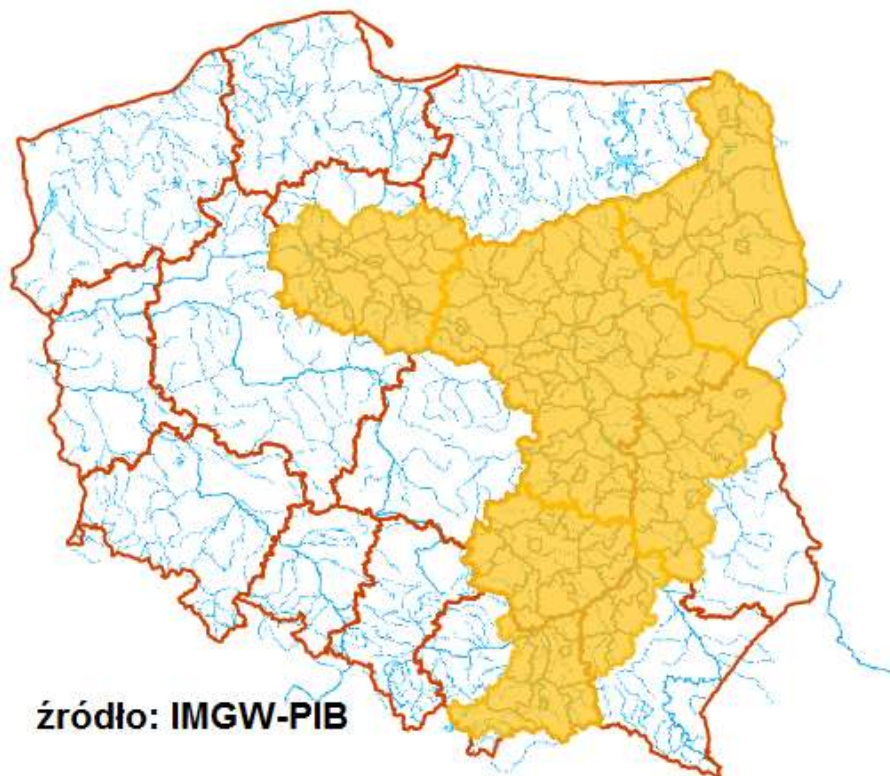
Prognozowane są burze, którym miejscami będą towarzyszyć opady deszczu od 20 mm do 30 mm oraz porywy wiatru do 70 km/h. Możliwy grad.

– **województwo lubelskie** (pow. bialski, janowski, kraśnicki, lubartowski, lubelski, łukowski, opolski (lubelskie), parczewski, puławski, radzyński, rycki, Biała Podlaska, Lublin), **województwo mazowieckie** (wszystkie powiaty) – od godz. 12:00 dnia 14.05.2021 do godz. 22:00 dnia 14.05.2021;

Prognozowane są burze, którym miejscami będą towarzyszyć ulewne opady deszczu do 30 mm oraz porywy wiatru do 70 km/h. Miejscami grad.

– **województwo kujawsko-pomorskie** (pow. aleksandrowski, brodnicki, bydgoski, chełmiński, golubsko-dobrzyński, inowrocławski, lipnowski, mogileński, nakielski, radziejowski, rypiński, toruński, wąbrzeski, włocławski, żniński, Bydgoszcz, Toruń, Włocławek) – od godz. 14:00 dnia 14.05.2021 do godz. 22:00 dnia 14.05.2021;

Prognozowane są burze, którym miejscami będą towarzyszyć ulewne opady deszczu. Prognozowana wysokość opadu od 15 mm do 20 mm, lokalnie do 30 mm. Porywy wiatru do 65 km/h. Miejscami grad.



<sup>1</sup> Źródłem prezentowanych danych są informacje zbierane i przetwarzane przez państwową służbę hydrologiczno-meteorologiczną, którymi rozporządza „IMGW- PIB”.

### 3. Przekroczenia stanów alarmowych i ostrzegawczych.

W dniu 14 maja 2021 (na godz. 11:00) zanotowano przekroczenie stanu alarmowego:

- na 2 stacjach wodowskazowych na obszarze dorzecza Odry.

W dniu 14 maja 2021 (na godz. 11:00) zanotowano przekroczenie stanu ostrzegawczego:

- na 8 stacjach wodowskazowych na obszarze dorzecza Odry;
- na 1 stacji wodowskazowej na obszarze dorzecza Wisły.

Nazwa stacji	Rzeka	Województwo	Stan wody [cm]	Zmiana stanu 24h [cm]	Stan ostrz. [cm]	Stan alarm. [cm]
OSETNO	Barycz	dolnośląskie	274	-12	260	330
PILCHOWICE	Bóbr	dolnośląskie	125	37	100	140
SZALEJÓW DOLNY	Bystrzyca Dusznicka	dolnośląskie	161	-70	160	180
DUNINO	Kaczawa	dolnośląskie	132	17	130	200
<b>KORZEŃSKO</b>	<b>Orla</b>	<b>dolnośląskie</b>	<b>268</b>	<b>-8</b>	<b>220</b>	<b>260</b>
BIAŁOBRZEZIE	Ślęza	dolnośląskie	114	-106	90	120
BORÓW	Ślęza	dolnośląskie	191	-108	160	200
<b>ŚLĘZA</b>	<b>Ślęza</b>	<b>dolnośląskie</b>	<b>328</b>	<b>72</b>	<b>270</b>	<b>300</b>
GRABÓWKA	Bierawka	opolskie	128	87	90	140
RACIBÓRZ-MIEDONIA	Odra	śląskie	436	124	400	600
GIŻYCKO	Pisa ( Kanał Giżycki)	warmińsko-mazurskie	130	0	130	150

Zanotowano opady o dużej wydajności.

OPADY O DUŻEJ WYDAJNOŚCI NA STACJACH METEOROLOGICZNYCH IMGW-PIB						
Województwo	Wartość maksymalnej sumy dobowej opadu*	Stacja, na której wystąpiła maksymalna suma dobową opadu*	Liczba stacji z sumą opadu powyżej 20 mm	Liczba wszystkich stacji, na których wystąpił opad	Udział procentowy stacji z sumą opadu powyżej 20 mm	Udział procentowy stacji, na których wystąpił opad
	[mm]	-	-	-	[%]	[%]
dolnośląskie	-	-	0	65	0	74
kujawsko-pomorskie	-	-	0	1	0	10
lubelskie	-	-	0	1	0	5
lubuskie	-	-	0	7	0	70
łódzkie	-	-	0	1	0	4
małopolskie	-	-	0	0	0	0
mazowieckie	-	-	0	3	0	17
opolskie	-	-	0	11	0	50
podkarpackie	-	-	0	0	0	0
podlaskie	-	-	0	18	0	54
pomorskie	-	-	0	1	0	3
śląskie	42	RYBNIK-STODOŁY	6	10	9	14
świętokrzyskie	-	-	0	3	0	11
warmińsko-mazurskie	-	-	0	7	0	28
wielkopolskie	-	-	0	3	0	10
zachodniopomorskie	-	-	0	8	0	33

#### 4. Pogotowia i alarmy przeciwpowodziowe.

Obowiązują **pogotowia przeciwpowodziowe** dla następujących obszarów: gm. Duszniki Zdrój, gm. Radków, gm. Polanica Zdrój, gm. Sobótka.

Obowiązują **alarmy przeciwpowodziowe** dla następujących obszarów: powiat kłodzki, gm. Szczytna, gm. Marcinowice, m. Wrocław, gm. Racibórz, gm. Krzanowice, gm. Kuźnia Raciborska, gm. Rudnik, gm. Pietrowice Wielkie, gm. Kornowac, gm. Nędza, gm. Krzyżanowice, powiat wodzisławski.

#### 5. Informacja o zagrożeniach.

Możliwość wzrostu stanów wody na rzekach w związku ze spływem wód opadowych.

#### 6. Wskazanie działań niezbędnych do podjęcia w ciągu najbliższej doby.

Monitorowanie sytuacji hydrologiczno-meteorologicznej oraz pracy obiektów hydrotechnicznych.

#### 7. Aktualna sytuacja hydrologiczna.

##### Dorzecze Wisły<sup>1</sup>

Stan wody w dorzeczu Wisły układa się w strefie wody średniej, lokalnie wysokiej i niskiej. Stan wysoki zanotowano lokalnie na Wiśle, Przemszy, Dunajcu, Biebrzy i Pisie. Stan niski obserwowano na Brynicy, Tyśmienicy, Radomce i Nurcu oraz lokalnie na Wiśle, Przemszy, Kamiennej i Liwcu.

## **Dorzecze Odry<sup>1</sup>**

Stan wody w dorzeczu Odry układa się w strefie wody średniej i wysokiej, lokalnie niskiej. Stan wysoki zanotowano na Osobłodze, Ślęzie, Bystrzycy i Kaczawie oraz lokalnie na Odrze, Nysie Kłodzkiej, Strzegomce, Baryczy, Bobrze i Warcie. Stan niski obserwowano na Widawce i Inie oraz lokalnie na Warcie i Noteci.

## **Dorzecze Przymorza i dorzecze Pregoty i Niemna<sup>1</sup>**

Stan wody w dorzeczach Przymorza, Pregoty i Niemna układa się w strefie wody średniej, lokalnie niskiej i wysokiej. Stan wysoki obserwowano na Nogacie. Stan niski zanotowano na Redze i Słupi.

## **Morze Bałtyckie, Zalew Szczeciński i Zalew Wiślany<sup>1</sup>**

Poziom wody na stacjach morskich układa się głównie w strefie wody średniej.

<sup>1</sup> Źródłem prezentowanych danych są informacje zbierane i przetwarzane przez państwową służbę hydrologiczno-meteorologiczną, którymi rozporządza „IMGW-PIB”.

## **Obszar administrowany przez RZGW w Białymstoku**

W ciągu minionej doby w regionie wodnym Narwi oraz regionie wodnym Łyny i Węgorapy nie odnotowano opadów atmosferycznych.

W zlewniach **Narwi i Biebrzy** obserwowano wahania poziomu wody z przewagą spadków związane z pracą urządzeń hydrotechnicznych. Stany wód utrzymują się w strefie wody średniej, lokalnie wysokiej i niskiej.

W zlewniach **Łyny i Węgorapy** obserwowano głównie niewielkie spadki poziomu wody związane z pracą urządzeń hydrotechnicznych. Największy spadek odnotowano w SW Smolajny rz. Łyna – 11 cm. Stany wód utrzymują się w strefie wody średniej, lokalnie wysokiej.

Na **Wielkich Jeziorach Mazurskich** utrzymują się średnie i wysokie stany wód. W Giżycku na rz. Pisa utrzymuje się stan ostrzegawczy.

W zlewniach **Narwi i Biebrzy** przewiduje się stabilizację i nieznaczne wahania związane z prognozowanymi opadami deszczu oraz pracą urządzeń hydrotechnicznych. Stany wód utrzymują się w strefie wody średniej, lokalnie wysokiej i niskiej.

W zlewni **Łyny i Węgorapy** przewiduje się i nieznaczne wahania związane z pracą urządzeń hydrotechnicznych. Stany wód utrzymują się w strefie wody średniej, lokalnie wysokiej.

Na najbliższą dobę IMGW prognozuje w dzień zachmurzenie umiarkowane i duże. Rano miejscami silne zamglenie lub mgła ograniczająca widzialność do ok 500 m. Przelotne opady deszczu, lokalnie burze. W czasie burz możliwa suma opadów od 20 do 25 mm. Temperatura maksymalna od 16°C do 20°C. Wiatr słaby, okresami umiarkowany i porywisty, wschodni oraz południowo-wschodni. Podczas burz możliwe porywy do 70 km/h. W nocy zachmurzenie duże z większymi przejaśnieniami i rozpogodzeniami. Miejscami, głównie początkowo przelotne opady deszczu, lokalnie zanikające burze. W czasie burz możliwa suma opadów od 10 do 20 mm. Nad ranem możliwe silne zamglenie lub mgła ograniczająca widzialność do ok 500 m. Temperatura minimalna od 6°C do 9°C. Wiatr słaby, zmienny, z przewagą południowo-zachodniego. Podczas burz możliwe porywy do 65 km/h.

## **Obszar administrowany przez RZGW w Bydgoszczy**

W ciągu minionej doby w regionie wodnym Noteci **odnotowano lokalny, śladowy opad atmosferyczny do 0,6 mm w zlewni rzeki Drawy.**

**W zlewni rzeki Noteci** stany wody układają się w strefie stanów średnich oraz lokalnie wysokich.

**Na Kanale Bydgoskim** odnotowano wzrosty sięgające 16 cm na SW Józefinki oraz 12 cm na SW Osowa Góra.

**Na rzece Dolnej Skanalizowanej Noteci** od m. Nakło nad Notecią do SW Gromadno wystąpiły spadki 14 cm na SW Nakło Zachód i 10 cm na SW Gromadno oraz wzrost do 8 cm na SW Krostkowo, poniżej spadki sięgające 4 cm w m Białośliwie i Ujście, strefa stanów średnich oraz wysokich, a także niskich.

Poniżej m. Ujście, na pozostałym odcinku DSN odnotowano spadki sięgające 9 cm w m. Czarnków, 8 cm na SW Lipica, 6 cm na SW Walkowice i SW Romanowo oraz wzrosty 6 cm na SW Nowe, SW Rosko i SW Wrzeszczyna, strefa stanów średnich.

**Na rzece Noteci swobodnie płynącej** zarejestrowano lokalne spadki sięgające 6 cm w m. Drezdenko, strefa stanów średnich i wysokich.

**Na rzece Górnej Skanalizowanej Noteci** wystąpiły lokalne wzrosty do 6 cm na SW Antoniewo i 10 cm na SW Dębinek Pd., 4 cm na SW Dębinek Pn., a także spadek 4 cm na SW Frydrychowo, strefa stanów średnich.

W ciągu minionej doby, **na dopływach**, stany rzek układały się w strefie stanów średnich.

**W zlewni rzeki Łobżonka** zarejestrowano początkowo spadek do 10 cm, w późniejszym okresie wzrost do 9 cm, strefa stanów niskich.

**W zlewni rzeki Gwdy**, na górnym odcinku odnotowano wzrost do 16 cm z okresowymi wahaniami do 33 cm, strefa stanów średnich. Na dolnym odcinku wzrost do 7 cm z okresowymi wahaniami do 34 cm, strefa stanów średnich.

**W zlewni rzeki Drawy** wystąpiła stabilizacja, strefa stanów średnich.

W ciągu najbliższej doby dla dolnego odcinka Noteci i jego dopływów prognozowana jest stabilizacja oraz spadki. Na górnym odcinku Noteci podobnie prognozowana jest stabilizacja, a także miejscowe spadki. Stany wody będą układać się w strefie stanów średnich oraz lokalnie wysokich.

W ciągu najbliższej doby IMGW-PIB prognozuje zachmurzenie umiarkowane i duże, miejscami przelotne opady deszczu, lokalne burze i możliwy grad, prognozowana wysokość opadu podczas burz do 15 mm, temperatura w ciągu dnia będzie wahać się od 13°C na zachodzie do 21°C na wschodzie regionu, temperatura minimalna w nocy do 7°C, wiatr słaby i umiarkowany, zachodni, podczas burz w porywach do 65 km/h.

#### **Obszar administrowany przez RZGW w Gdańsku**

**Na Wiśle** obserwuje się stany średnie.

W ujściowych odcinkach rzek pozostających **pod wpływem Bałtyku i Zatoki Gdańskiej** występują stany średnie i niskie.

W ujściowych odcinkach rzek pozostających **pod wpływem Zalewu Wiślanego** występują stany średnie.

**W zlewni rzek Przymorza** na odcinkach rzek nie pozostających pod wpływem morza występują stany średnie i niskie.

**W zlewni rzek Zalewu Wiślanego** na odcinkach rzek nie pozostających pod wpływem Zalewu Wiślanego występują stany średnie, lokalnie wysokie.

**W zlewni Drwęcy** obserwuje się stany wysokie i średnie.

Na pozostałych **rzekach regionu wodnego Dolnej Wisły** występują stany średnie i niskie.

Na najbliższą dobę IMGW-PIB prognozuje w dzień zachmurzenie małe i umiarkowane, okresami wzrastające do dużego. Miejscami przelotne opady deszczu. Możliwe burze. Temperatura maksymalna od 16°C do 19°C, nad samym morzem około 13°C. Wiatr słaby i umiarkowany północno-wschodni i północny. W nocy zachmurzenie umiarkowane i duże. Lokalnie silne zamglenie lub mgła ograniczająca widzialność do 500 m. Miejscami przelotne opady deszczu. Temperatura minimalna od 7°C do 9°C. Wiatr słaby, zmienny, w drugiej połowie nocy przechodzący na zachodni i południowo-zachodni.

#### **Obszar administrowany przez RZGW w Gliwicach**

W ciągu minionej doby w regionie wodnym Małej Wisły i w regionie wodnym Górnej Odry opady deszczu powyżej 20 mm:

**Mała Wisła** maksymalnie: w zlewni Wisły (Czantoria) – 47,3 mm; w zlewni Brennicy – 37,4 mm; w zlewni Wapienicy – 26,4 mm; w zlewni Gostyni – 24,6 mm; w zlewni Białej – 20,9 mm.

**Górna Odra** maksymalnie: w zlewni Rudy – 41,5 mm; w zlewni Olzy (Istebna-Stecówka) – 37,6 mm.

**Górna Odra (strona czeska)** maksymalnie: w zlewni Olzy (Javorovy) – 72,2 mm; w zlewni Morawicy – 45,3 mm; w zlewni Ostrawicy – 38,9 mm; w zlewni Opawy – 30,1 mm; w zlewni Odry (Ostrawa) – 27,8 mm; w zlewni Lubiny – 22 mm.

Stany wody w regionie wodnym Małej Wisły kształtują się w strefie stanów niskich, średnich i lokalnie wysokich.

Stany wody w regionie wodnym Górnej Odry kształtują się w strefie stanów niskich, średnich, lokalnie wysokich i ostrzegawczych.

Na najbliższą dobę IMGW-PIB prognozuje w dzień zachmurzenie duże. Przelotne opady deszczu, możliwe burze. Prognozowana wysokość opadów w czasie burz do 15 mm. Temperatura maksymalna od 16°C do 18°C, w rejonach podgórskich od 14°C do 16°C, wysoko w Beskidach od 5°C do 8°C. Wiatr słaby i umiarkowany, okresami porywisty, zachodni. Wysoko w górach wiatr umiarkowany, porywisty, północno-zachodni. W czasie burz wiatr w porywach do 70 km/h. W nocy zachmurzenie duże, możliwe przejaśnienia i roz pogodzenia na zachodzie obszaru. Zanikające przelotne opady deszczu. Temperatura minimalna od 8°C do 10°C, w rejonach podgórskich od 6°C do 8°C, wysoko w Beskidach od 2°C do 5°C. Wiatr słaby, zachodni i południowo-zachodni. Wysoko w górach wiatr umiarkowany, północno-zachodni i zachodni.

### **Obszar administrowany przez RZGW w Krakowie**

W ciągu minionej doby w regionie wodnym Górnej Zachodniej Wisły opady odnotowano opady atmosferyczne: największe w zlewni Raby (stacja Bogdanówka 41,9 mm, Stacja Rozdziele 38,4 mm), zlewni Soły (stacja Rycerka Górna 34,3 mm, stacja Ślemień 28,2 mm, Soblówka 27,4 mm), w zlewni Skawy (stacja Spytkowice 32,8 mm) oraz w zlewni Łososiny do 30,8 mm i Nidzicy do 29,7 mm. Obserwowane opady na pozostałym obszarze: w zlewni Dunajca do 22,7 mm w Roztokach, w zlewniach Soły, Skawy, Raby, Uswicy i Białej do 20 mm. Lokalne burze wiązały się z intensywnymi, krótkotrwałymi opadami – największy opad godzinowy 20 mm odnotowano na Uswicy w Borzęcinie i Rabie w Bogdanówce.

Zwierciadła wód na rzekach regionu wodnego Górnej Zachodniej Wisły układają się głównie w strefie stanów średnich. Stany wysokie występują na Wiśle w Ustroniu i Wiśle, na Koszarawie w przekroju Pewel Mała, na Dunajcu w Nowym Targu, oraz na Białej w Mikuszowicach. W ciągu minionej doby na rzekach regionu wystąpiły głównie wzrosty stanów wody spowodowane opadami w całej zlewni. Największe dobowe lokalne wzrosty zaobserwowano na Wiśle w Czernichowie do 52 cm, na Uswicy w Borzęcinie do 51 cm i Okocimiu do 46 cm, na Sole w Cięcinie do 50 cm i Czańcu do 47 cm oraz na Skawie w Jordanowie do 43 cm i Rabie w Kasince do 35 cm. Wzrosty stanów wody na pozostałym obszarze zlewni nie przekroczyły 30 cm. Nieliczne spadki zawarły się w przedziale do 11 cm. Strefa opadów powoli przemieszcza się na północ, stopniowo maleje także ich intensywność.

Na najbliższą dobę IMGW-PIB prognozuje opady atmosferyczne od 10 mm w zlewniach Soły, Skawy i Górnej Raby, do 16 mm w zlewni Dunajca, Dolnej Raby, Uswicy i Białej Tarnowskiej. Lokalnie możliwość wystąpienia opadów burzowych do 30 mm. W kolejnej dobie prognozowane zachmurzenie umiarkowane, miejscami wzrastające do dużego, z przelotnymi opadami deszczu. Wysoko w Tatrach możliwe opady deszczu ze śniegiem.

### **Obszar administrowany przez RZGW w Lublinie**

W ciągu minionej doby na obszarze administrowanym przez RZGW w Lublinie opad dobowy o sumie powyżej 20 mm nie został zaobserwowany.

**Na Bugu po profil Krzyczew** zaznaczył się spadek poziomu wody w strefie stanów średnich (jej górnej części), a na Huczwie niskich.

**W zlewni Bugu poniżej profilu Krzyczew** obserwowano stabilizację i opadanie stanu wody w strefie wody średniej, lokalnie w niskiej i wysokiej.

**Na Bugu po profil Krzyczew** wystąpi spadek poziomu wody bądź stabilizacja w strefie stanów średnich, a na Huczwie niskich.

**W zlewni Bugu poniżej profilu Krzyczew** prognozuje się stabilizację i opadanie stanu wody z ewentualnie niewielkimi wahaniami w strefie wody średniej, lokalnie w niskiej i wysokiej.

Na najbliższą dobę IMGW-PIB prognozuje w ciągu dnia zachmurzenie umiarkowane i duże, tylko początkowo małe. Miejscami, głównie na południu, przelotne opady deszczu i tam możliwe burze, lokalnie z małym gradem. Prognozowana suma opadów w czasie burz do 15 mm, w przypadku kumulacji opadów miejscami do 20 mm. Temperatura maksymalna od 17°C do 20°C. Wiatr słaby i umiarkowany, południowo-wschodni i wschodni. W czasie burz porywy wiatru do 70 km/h. W nocy zachmurzenie duże z większymi przejaśnieniami oraz przelotne opady deszczu. Początkowo zanikające burze. Prognozowana suma opadów miejscami do 15 mm. Temperatura minimalna od 8°C do 12°C. Wiatr słaby, okresami umiarkowany i porywisty, południowo-wschodni skręcający na południowo-zachodni. W czasie burz wiatr porywisty.

### **Obszar administrowany przez RZGW w Poznaniu**

W ciągu minionej doby w regionie wodnym Warty praktycznie bez opadów.

W regionie wodnym Warty obserwuje się spadek stanów wody, niewielki wzrost jedynie na Warcie w Kostrzynie nad Odrą; zmiany przeważnie w strefie stanów średnich albo wysokich, miejscami niskich.

Minionej doby na **Warcie** do zbiornika Poraj centymetrowe wahania ze spadkiem w strefie stanów niskich, dalej do zbiornika Jeziorsko spadki 3-5 cm w strefie stanów średnich i niskich. W Działoszynie zmiana strefy stanów średnich na niskie. Na dopływach tego odcinka głównie ze spadkiem do 4 cm w strefie stanów średnich, jedynie lokalnie na Widawce (Podgórze) wahania do około 60 cm ze wzrostem (związane z pracą urządzeń hydrotechnicznych) w strefie stanów niskich. Na Grabi w profilu Łask zmiana strefy stanów wysokich na średnie, ze spadkiem do około 4 cm. Na Warcie poniżej zbiornika Jeziorsko spadki do około 14 cm w strefie stanów średnich, od Wronek również w wysokich. Na dopływach głównie spadek, miejscami z wahaniami, zmiany maksymalnie do około 11 cm; stany niskie, średnie albo wysokie.

W zlewni **Prosny** spadek. Zmiany maksymalnie do 14 cm w strefie stanów średnich, jedynie na Swędni w przekroju Dębe w wysokich.

Na pośrednim stanowisku **Kanału Ślesińskiego** rzędna piętrzenia układa się wokół MaxPP, na szczytowym wokół NPP.

W ciągu najbliższej doby na Warcie do zbiornika Poraj możliwy wzrost, poniżej aż do ujścia prognozowany jest spadek stanów wody, zmiany w strefie stanów niskich albo średnich, poniżej Wronek również w wysokich. Na dopływach spodziewany jest spadek oraz stabilizacja, wzrost stanów na Wrześnicy. Zmiany przeważnie w strefach stanów średnich, wysokich, lokalnie w niskich.

Na najbliższą dobę IMGW-PIB prognozuje zachmurzenie duże i całkowite; temperatura maksymalna do 20°C, minimalna od 6°C. Miejscami przelotne opady deszczu i burze, możliwy grad. Prognozowana wysokość opadów podczas burz do 15 mm. Wiatr słaby i umiarkowany, okresami porywisty północno-zachodni i zachodni.

### **Obszar administrowany przez RZGW w Rzeszowie**

W ciągu minionej doby w regionie wodnym Górnej-Wschodniej Wisły zaobserwowano opady w wysokości 9 mm w zlewni Dolnej Wisłoki, 2 mm w zlewni Górnej Wisłoki, 1 mm w zlewniach Dolnego Sanu, Sanu – ujście Tanwi, Górnego i Dolnego Wisłoka oraz poniżej 0,5 mm w zlewniach Górnego i Środkowego Sanu.

Na obszarze zlewni Sanu i Wisłoka stany wód układają się w strefie wody średniej, lokalnie niskiej. W ciągu ostatniej doby na większości stacji wodowskazowych zaobserwowano spadek stanu wody. Największy wzrost stanu wody miał miejsce w przekroju Kalnica na Wetlinie (2 cm).

Na obszarze zlewni Wisłoki stany wód układają się w strefie wody średniej, lokalnie niskiej. W ciągu ostatniej doby na większości stacji wodowskazowych zaobserwowano spadek stanu wody. Wzrost stanu wody miał miejsce w profilach Topoliny na Ropie (1 cm) i Klęczany na Ropie (1 cm).

Na najbliższą dobę IMGW-PIB prognozuje w dzień zachmurzenie duże. Przelotne opady deszczu, miejscami burze, głównie na zachodzie regionu. Prognozowana wysokość opadów w czasie burz do 30 mm, możliwy grad. Temperatura maksymalna od 17°C do 19°C. Wiatr słaby i umiarkowany, wysoko w górach umiarkowany i dość silny,



porywisty. W czasie burz wiatr w porywach do 70 km/h. W nocy prognozowane jest zachmurzenie duże. Przelotne opady deszczu, początkowo zanikające burze. Temperatura minimalna od 8°C do 10°C. Wiatr słaby, wysoko w górach umiarkowany i dość silny. W czasie burz wiatr porywisty.

### **Obszar administrowany przez RZGW w Szczecinie**

Stany wody na wodowskazach **Odry granicznej poniżej ujścia Warty** do Gozdowic wykazują słabą tendencję spadkową w strefie stanów wysokich, w Bielinku – ustabilizowane nieznacznie powyżej górnej granicy stanów średnich. W Widuchowej stany wody układają się na granicy stanów średnich i wysokich.

W **ujściowym odcinku Odry** i na **Zalewie Szczecińskim** stany wody nieznacznie wahają się w górnej strefie stanów średnich, lokalnie (Gryfino) - na granicy stanów średnich i wysokich ze słabą tendencją wzrostową.

Na **odcinku wybrzeża morskiego** stany wody nieznacznie wahają się w strefie stanów średnich.

Na **rz. Myśli** stany wody układają się w strefie stanów średnich z tendencją wzrostową.

Na **rz. Inie** stany wody wahają się w strefie stanów niskich (przepływy powyżej SNQ).

Stany **rzek Przymorza Zachodniego** układają się w dolnej strefie stanów średnich i w strefie stanów niskich (przepływy powyżej SNQ). W Resku na Redze stany wody nieznacznie wahają się na granicy stanów niskich i średnich z tendencją wzrostową. Na środkowej i górnej Parsęcie (Tychówko i Białogard) oraz na dolnej Wieprzy (Stary Kraków), stany wody układają się w dolnej strefie stanów średnich, przeważnie ze słabą tendencją spadkową. Na dolnej Redze (Trzebiatów), na dolnej Parsęcie (Bardy), na Radwi i górnej Wieprzy (Korzybie), stany wody nieznacznie wahają się w strefie stanów niskich ze słabą tendencją spadkową.

### **Obszar administrowany przez RZGW w Warszawie**

W ciągu minionej doby na obszarze administrowanym przez RZGW w Warszawie opad dobowy o sumie powyżej 20 mm nie został zaobserwowany.

Obecnie stany wód na obszarze administrowanym przez RZGW w Warszawie układają się w strefie stanów średnich, lokalnie wysokich i niskich.

W ciągu najbliższej doby na **Wiśle** prognozuje się: od Zawichostu do Dębłina stabilizację stanu wody z ewentualnie niewielkimi wahaniami w strefie stanów średnich; od Gusina do Warszawy-Bulwary spadki stanu wody w strefie stanów średnich, niskich (stacja Warszawa-Bulwary); od Modlina do Kępy Polskiej niewielkie spadki stanu wody w strefie stanów średnich; na stacji Włocławek wahania stanu wody w strefie stanów średnich.

Na **dopływach Wisły** od Zawichostu do Włocławka przewiduje się wahania stanu wody w strefie stanów średnich, lokalnie niskich i wysokich.

W ciągu najbliższej doby na **Narwi od Orzyca po ujście** prognozuje się niewielkie spadki stanu wody strefie stanów średnich. Na dopływach przewiduje się wahania stanu wody w strefie stanów średnich.

W zlewni **Bugu od Liwca do ujścia** prognozuje się spadki stanu wody w strefie stanów średnich, lokalnie wysokich (stacja Popowo).

Miejscami, szczególnie na mniejszych ciekach, możliwe wzrosty spowodowane spływem wód opadowych.

Na najbliższą dobę IMGW-PIB prognozuje przelotne opady deszczu i burze, lokalnie z gradem. Suma opadów w czasie burz do 20 mm, na południu do 30 mm. W nocy spodziewane są początkowo przelotne opady deszczu, a także zanikające burze.

### **Obszar administrowany przez RZGW we Wrocławiu**

W ciągu minionej doby odnotowano lokalne opady deszczu, maksymalne w zlewni Nysy Łużyckiej (po stronie czeskiej) – 16 mm, Bobru – 15 mm, w pozostałych zlewniach poniżej 10 mm.

Stany wód na wodowskazach **środkowej Odry** (poniżej ujścia Nysy Kłodzkiej) układają się w strefie stanów średnich i wysokich.

Stany wód na wodowskazach **dolnej Odry** (powyżej ujścia Warty) układają się w strefie stanów wysokich.

Stany wód na **pozostałych wodowskazach** układają się głównie w strefie stanów średnich i wysokich, lokalnie niskich, ostrzegawczych i alarmowych. Stany alarmowe zostały przekroczone w 2 przekrojach wodowskazowych w zlewniach: Ślęzy (Ślęza) oraz Baryczy (Korzeńsko). Stany ostrzegawcze zostały przekroczone w 7 przekrojach wodowskazowych w zlewniach: Ślęzy (Białobrzezie, Borów), Nysy Kłodzkiej (Szalejów Dolny), Bystrzycy (Krasków), Kaczawy (Dunino), Baryczy (Osetno) oraz Bobru (Pilchowice).

Obecnie obserwuje się spadki lub stabilizację stanów wód w górnych odcinkach rzek oraz spływ wód opadowych w dolne odcinki rzek oraz związane z tym wzrosty stanów wód do strefy stanów wysokich, ostrzegawczych i alarmowych. Po wczorajszych opadach w zlewni górnej Odry (po stronie czeskiej do 56 mm) formuje się w górnej części rzeki fala wezbraniowa, powodująca przekroczenia stanów umownych (w przekroju wodowskazowym Racibórz-Miedonia przekroczony stan ostrzegawczy z tendencją rosnącą). W najbliższych dniach fala wezbraniowa będzie przemieszczać się Odrą środkową.

W regionie wodnym Środkowej Odry, w rejonach górskich, występuje zanikająca pokrywa śnieżna, w postaci płatów.

## 8. Informacja o zbiornikach.

		Zbiorniki retencyjne - ogółem								
		Sytuacja na dzień 14.05.2021 r. na godz. 6 <sup>00</sup> (UTC)								
		Zbiorniki rzeka	Odptyw średni [m <sup>3</sup> /s]	Dopływ średni [m <sup>3</sup> /s]	Poj. aktual. [mln m <sup>3</sup> ]	* Poj. norm. [mln m <sup>3</sup> ]	* Poj. Przy Max PP [mln m <sup>3</sup> ]	*Rezerwa pow. wymagana [mln m <sup>3</sup> ]	Aktualna rez. pow. [mln m <sup>3</sup> ]	Rezerwa do wykorzyst. %
		1	2	3	4	5	6	7	8	9
							6-5	6-4	8/7*100	
RZGW w Białymstoku	1	Zb. Siemianówka (Narew)	3,2	3,2	65,4	64,8	79,1	14,3	13,7	96
RZGW w Bydgoszczy	2	Jez. Gopło (Noteć)	4,0	0,9	16,9	-	21,7	7,7	4,8	62
	3	Zb. Pakość (Mała Noteć)	0,5	1,7	23,2	36,3	42,6	6,3	19,4	307
RZGW w Gliwicach	4	Zb. Goczałkowice **** (Wisła)	0,6	9,8	93,4	118,1	161,3	43,2	67,9	157
	5	Zb. Wisła-Czarne (Wisła)	1,0	2,0	1,9	2,5	4,1	1,6	2,2	137
	6	Zb. Łąka (Pszczynka)	0,7	0,7	7,9	8,0	11,2	3,2	3,4	105
	7	Zb. Kuźnica Wąreżyńska (Przemsza)	0,2	0,1	39,3	39,2	46,3	7,1	7,0	98
	8	Zb. Przeczyce (Przemsza)	2,1	1,3	10,8	8,6	20,4	2,9	9,6	336
	9	Zb. Kozłowa Góra (Brynica)	1,0	1,1	10,2	12,6	17,6	5,1	7,4	146
	10	Zb. Pogoria III (Pogoria)			11,6	11,4	12,0	0,6	0,5	74
	11	Zb. Dzierżno Duże (Kłodnica)	4,0	4,0	59,1	78,0	82,9	6,2	23,8	382
	12	Zb. Pławniowice (Toszecki Potok)			26,6	26,7	29,2	2,50	2,61	104

	13	Zb. Dzierżno Małe (Drama)	0,7	0,6	8,4	9,5	12,3	2,8	3,9	138
	14	Zb. Turawa (Mała Panew)	9,0	6,9	68,9	80,0	92,6	12,6	23,7	189
	15	Zb. Rybnicki ** (Ruda)	2,5	8,8	21,2	22,1	23,5	1,4	2,3	169
RZGW w Krakowie	16	Zb. Czaniec (Soła)	12,7	10,1	0,8	1,3	1,3	0,0	0,0	
	17	Zb. Porąbka (Soła)	10,1	9,4	20,2	22,0	26,5	4,5	6,3	140
	18	Zb. Tresna (Soła) *	9,4	26,0	56,3	62,1	92,7	30,6	36,4	119
	19	Zb. Świnna Poręba (Skawa)	12,0	14,8	99,2	100,7	160,8	60,1	61,7	103
	20	Zb. Dobczyce (Raba) *	8,2	10,7	95,1	92,7	137,7	45,0	42,7	95
	21	Zb. Chańcza (Czarna)	1,4	1,4	12,5	14,2	23,8	9,6	11,3	118
	22	Zb. Czchów (Dunajec)	112,0	117,0	5,0	7,5	7,5	0,0	2,6	
	23	Zb. Rożnów (Dunajec) *	106,0	94,0	99,6	109,8	155,8	46,0	56,2	122
	24	Zb. Czorsztyn (Dunajec)	53,0	47,7	172,0	176,5	238,6	62,1	66,5	107
	25	Zb. Zesławice (Dłubnia)			0,4	0,4	0,7	0,3	0,3	100
RZGW w Lublinie	26	Zb. Nielisz (Wieprz)	4,5	6,6	20,7	20,6	28,5	7,9	7,8	99
RZGW w Poznaniu	27	Zb. Jeziorsko (Warta)	42,2	38,4	94,6	142,8	202,0	59,2	107,4	181
	28	Zb. Poraj (Warta)	1,9	1,5	12,9	13,0	20,8	7,4	8,0	107
RZGW w Rzeszowie	29	Zb. Klimkówka (Ropa)	2,0	1,1	32,2	32,5	42,5	10,0	10,4	104
	30	Zb. Besko (Wisłok)	2,6	2,4	7,0	6,9	13,2	6,3	6,3	100
	31	Zb. Solina ** (San)	49,5	24,5	424,2	472,0	472,0	0,0	47,9	-
RZGW w Warszawie	32	Zb. Brody Iłżeckie (Kamienna)	3,1	2,8	4,9	6,7	7,6	0,9	2,7	303
	33	Zb. Wióry (Świślina)	1,1	0,2	18,6	15,7	34,7	18,9	16,1	85
	34	Zb. Sulejów (Pilica)	30,2	25,4	73,4	75,1	84,3	9,2	10,9	118
	35	Zb. Cieszanowice (Luciąża)	0,7	0,6	5,2	7,3	9,1	1,8	3,9	223
	36	Zb. Miedzna (Wąglanka)	1,0	0,5	3,2	3,4	3,8	0,4	0,6	155
	37	Zb. Domaniów (Radomka)	2,3	1,5	8,4	9,9	14,4	4,5	6,0	135
	38	Zb. Włocławek***** (Wiśla)	1207,0	1145,0	359,9	369,9	453,6		rzędna wody górnej: 56,50 m n.p.m.	

	39	Zb. Dębe***** (Narew)	308,0	312,0	88,7	90,0	96,0		rzędna wody górnej: 78,52 m n.p.m.	
RZGW we Wrocławiu	40	Topola (Nysa Kłodzka)	83,4	78,1	16,3	16,5	21,7	5,2	5,4	104
	41	Kozielno (Nysa Kłodzka)	83,8	83,4	13,2	12,9	16,3	3,4	3,1	93
	42	Otmuchów (Nysa Kłodzka)	70,8	94,6	62,6	59,0	129,5	70,5	66,9	95
	43	Nysa (Nysa Kłodzka)	85,8	104,1	69,6	66,3	122,1	55,8	52,5	94
	44	Słup (Nysa Szalona)	4,5	3,5	17,4	23,6	38,1	14,5	20,7	143
	45	Mietków (Bystrzyca)	10,0	16,4	51,3	63,0	77,2	14,2	25,9	182
	46	Dobromierz (Strzegomka)	2,5	2,4	8,7	10,0	11,4	1,4	2,6	195
	47	Bukówka (Bóbr)	1,2	1,6	11,6	12,8	16,7	3,9	5,1	131
	48	Sosnowka (Czerwonka)	0,4	1,1	7,7	10,9	14,8	3,9	7,1	183
	49	Pilchowice ** (Bóbr)	53,0	41,2	29,8	33,0	50,0	17,0	20,2	119
	50	Złotniki ** (Kwisa)	9,4	10,6	9,2	10,5	12,1	1,6	2,9	179
	51	Leśna ** (Kwisa)	10,3	11,5	7,0	8,0	16,8	8,8	9,9	112
52	Lubachów ** (Bystrzyca)	4,2	3,6	4,4	4,9	6,8	1,9	2,4	127	

\* wartości stałe

\*\* Zbiorniki energetyczne

\*\*\*\* Ujęcie wody pitnej

\*\*\*\*\*zbiornik przepływowy

" rzędne piętrzenia zbiornika Włocławek (m n.p.m.): Min PP: 56,5, NPP: 57,3 MaxPP: 57,3

" rzędne piętrzenia zbiornika Dębe (m n.p.m.): Min PP: 78,52, NPP: 79,02 MaxPP: 79,22

### Obszar administrowany przez RZGW w Białymstoku

Zbiornik Siemianówka posiada 96% rezerwy powodziowej. Aktualna pojemność powodziowa w zbiorniku administrowanym przez RZGW w Białymstoku wynosi 13,7 mln m<sup>3</sup>.

### Obszar administrowany przez RZGW w Bydgoszczy

Zbiorniki Gopło posiada 62% rezerwy powodziowej. Zbiornik Pakość dysponuje pełną rezerwą powodziową.

Na zbiorniku Pakość rzędna piętrzenia wynosi 77,70 m n.p.m. (220cm powyżej MinPP, 115 cm poniżej NPP), odpływ średni ze zbiornika wynosi 0,5 m<sup>3</sup>/s. Na zbiorniku Gopło rzędna piętrzenia wynosi 77,12 m n.p.m. (44 cm powyżej NPP), odpływ średni wynosi 4,0 m<sup>3</sup>/s.

### **Obszar administrowany przez RZGW w Gdańsku**

W regionie wodnym Dolnej Wisły brak dużych, sztucznych zbiorników wodnych o istotnym znaczeniu przeciwpowodziowym objętych systemem monitorowania w ramach osłony przeciwpowodziowej kraju. Informacje o zbiorniku we Włocławku, który ma znaczenie dla osłony regionu, podaje RZGW w Warszawie.

### **Obszar administrowany przez RZGW w Gliwicach**

Zgodnie z zaleceniami OTKZ zbiorniki Dzierżno Duże i Wisła Czarne posiadają obniżony poziom piętrzenia. Zbiornik Kuźnica Warężyńska na rzece Przemsza posiada 98% rezerwy powodziowej, zbiornik Pogoria III na rzece Pogoria posiada 74% rezerwy powodziowej. Na pozostałych zbiornikach będących w administracji RZGW w Gliwicach rezerwa powodziowa jest w pełni zachowana.

Sytuacja w dorzeczu Górnej Odry po stronie czeskiej:

Zbiornik: [VD Olešná](#) na rzece: Olešná posiada 86,6 % sterowalnej rezerwy powodziowej.

Zbiornik: **VD Slezská Harta** na rzece: Moravice posiada 68,88 % sterowalnej rezerwy powodziowej.

Zbiornik: **VD Těrlicko** na rzece: Stonávka posiada 35,48 % sterowalnej rezerwy powodziowej.

Zbiornik: **VD Žermanice** na rzece: Lučina posiada 94,12 % sterowalnej rezerwy powodziowej.

Pozostałe zbiorniki pracują w zakresie swoich pojemności użytkowych i posiadają pełne rezerwy powodziowe (100%).

Źródło informacji - portal Povodi Odry, stan na 14.05.2021 r., godz. 11:30 CEST.

### **Obszar administrowany przez RZGW w Krakowie**

Sytuacja na zbiornikach jest stabilna i na bieżąco monitorowana. Odbudowywana jest w dalszym ciągu rezerwa powodziowa na zbiorniku Dobczyce, obecnie wynosi 95% rezerwy wymaganej. Wielkość rezerwy powodziowej na pozostałych zbiornikach jest zgodna z instrukcjami.

### **Obszar administrowany przez RZGW w Lublinie**

Zbiornik Nielisz pracuje zgodnie z obowiązującymi instrukcjami. Aktualna pojemność powodziowa wynosi 7,8 mln m<sup>3</sup>. Rezerwa powodziowa zbiornika wynosi 99%.

### **Obszar administrowany przez RZGW w Poznaniu**

Na zbiorniku Jeziorsko rzędna piętrzenia wynosi 118,66 m n.p.m. (od wczoraj -1 cm, 134 cm poniżej NPP), średni dopływ do zbiornika wynosi 38,4 m<sup>3</sup>/s przy odpływie średnim z ostatniej doby 42,2 m<sup>3</sup>/s. Zbiornik dysponuje rezerwą 107,4 mln m<sup>3</sup>, z możliwością powiększenia o dalsze 20,5 mln m<sup>3</sup> pojemności forsowanej. Na zbiorniku Poraj rzędna piętrzenia wynosi 275,35 m n.p.m. (od wczoraj -1 cm, 15 cm poniżej NPP), średni dopływ do zbiornika wynosi 1,5 m<sup>3</sup>/s przy odpływie średnim z ostatniej doby 1,9 m<sup>3</sup>/s. Zbiornik dysponuje rezerwą 8,0 mln m<sup>3</sup>, z możliwością powiększenia o dalsze 4,1 mln m<sup>3</sup> pojemności forsowanej.

### **Obszar administrowany przez RZGW w Rzeszowie**

Sytuacja na zbiornikach retencyjnych znajdujących się na terenie RZGW w Rzeszowie jest na bieżąco monitorowana. Wszystkie zbiorniki posiadają rezerwy powodziowe większe od wymaganych. Zbiorniki retencyjne zapewniają odpływy większe od nienaruszalnych zgodnie z instrukcjami gospodarowania wodą.

Na zbiorniku Klimkówka rzędna piętrzenia wynosi 394,85 m n.p.m., średni dopływ do zbiornika wynosi 1,1 m<sup>3</sup>/s przy odpływie średnim z ostatniej doby 2,0 m<sup>3</sup>/s. Zbiornik dysponuje rezerwą 10,4 mln m<sup>3</sup>. Na zbiorniku Besko rzędna piętrzenia wynosi 330,53 m n.p.m., średni dopływ do zbiornika wynosi 2,4 m<sup>3</sup>/s przy odpływie średnim z ostatniej doby 2,6 m<sup>3</sup>/s. Zbiornik dysponuje rezerwą 6,3 mln m<sup>3</sup>. Na zbiorniku Solina rzędna piętrzenia wynosi 417,32 m n.p.m., dopływ do zbiornika wynosi 24,5 m<sup>3</sup>/s przy odpływie średnim z ostatniej doby 49,5 m<sup>3</sup>/s. Zbiornik dysponuje rezerwą 47,9 mln m<sup>3</sup>.

### **Obszar administrowany przez RZGW w Warszawie**

Na Zbiorniku Włocławek dopływ średni dobowy na godz. 6:00 UTC wynosił około 1145 m<sup>3</sup>/s, natomiast odpływ około 1210 m<sup>3</sup>/s. Rzędna wody dolnej śluzy: 44,24 m n.p.m.

Na Zbiorniku Dębe dopływ średni dobowy na godz. 6:00 UTC wynosił około 310 m<sup>3</sup>/s i był równoważony odpływem. Zbiornik Wióry na Świślinie posiada 85% rezerwy powodziowej. Pozostałe zbiorniki posiadają rezerwy powodziowe większe od wymaganych.

### **Obszar administrowany przez RZGW we Wrocławiu**

Wszystkie zbiorniki posiadają wolne pojemności powodziowe i dodatkowe, z wyjątkiem zbiorników Kozielno (93% rezerwy powodziowej), Otmuchów (95% rezerwy powodziowej) i Nysa (94% rezerwy powodziowej). Dopływy do zbiorników kształtują się w strefie stanów średnich i wysokich. Zbiorniki: Otmuchów, Nysa, Mietków, Bukówka, Sosnówka, Złotniki oraz Leśna gromadzą nadmiar dopływającej wody. Urządzenia upustowe są drożne, urządzenia manewrowe są sprawne. Suche zbiorniki przeciwpowodziowe nie piętrzą wody. Poldery przeciwpowodziowe nie piętrzą wody. Wszystkie zbiorniki pracują zgodnie z instrukcjami gospodarowania wodą. W celu wypracowania pojemności powodziowych w dniu 13.05.2021 r. zwiększono odpływ ze zbiorników Otmuchów i Nysa na rzece Nysie Kłodzkiej oraz Pilchowice na Bobrze.

## **9. Informacja o żeglowności rzek i stanie urządzeń hydrotechnicznych.**

### **RZGW w Białymstoku**

Od dnia **12.05.2021** otwarto dla żeglugi drogę wodną rzeki Pisy od jeziora Roś (km 80+000) do ujścia Pisy do Narwi (km 0+000) - szczegółowe informacje zawarto w [Komunikacie Nawigacyjnym nr 10/2021](#).

Od dnia **12.05.2021** na **Kanale Tałckim, Kanale Grunwaldzkim oraz Kanale Mioduńskim** (główny odcinek drogi wodnej Systemu Wielkich Jezior Mazurskich) obowiązuje zmieniona organizacja ruchu i tymczasowe oznakowanie nawigacyjne w związku z prowadzonymi pracami remontowymi - szczegółowe informacje zawarto w [Komunikacie Nawigacyjnym nr 9/2021](#)

Od dnia **12.05.2021** możliwy jest swobodny ruch jednostek pływających na szlaku żeglownym w rejonie remontowanego mostu kolejowego w miejscowości Grabowo w km 144+750 drogi wodnej rzeki Narew - szczegółowe informacje zawarto w [Komunikacie Nawigacyjnym nr 8/2021](#)

Z dniem **28.04.2021** otwarto dla żeglugi drogę wodną **rzeki Narew** od km 83+500 do 248+500 tj. od ujścia rzeki Orzyc do ujścia rzeki Biebrzy- szczegółowe informacje zawarto w [komunikacie nawigacyjnym nr 7/2021](#).

Od dnia **27.04.2021** w **Kanale Szymońskim** ( km 40+340 – 42+700 głównej drogi wodnej Systemu Wielkich Jezior Mazurskich) obowiązuje zmieniona organizacja ruchu i tymczasowe oznakowanie nawigacyjne w związku z prowadzonymi pracami remontowymi - szczegółowe informacje zawarto w [komunikacie nawigacyjnym nr 6/2021](#).

Z dniem **27.04.2021** otwarto dla żeglugi drogę wodną **Systemu Wielkich Jezior Mazurskich** – szczegółowe informacje zawarto w [komunikacie nawigacyjnym nr 5/2021](#).

Z dniem **26.04.2021** otwarto dla żeglugi drogę wodną **Kanał Augustowski** – szczegółowe informacje zawarto w [komunikacie nawigacyjnym nr 4/2021](#).

Droga wodna rzeki Narew i rzeki Pisa pozostają nadal zamknięte – [komunikat nawigacyjny nr 1/2021](#).

Komunikaty żeglugowe oraz aktualne warunki nawigacyjne wydawane przez RZGW Białystok dostępne są pod adresem: <https://bialystok.wody.gov.pl/komunikaty-nawigacyjne>.

### **RZGW w Bydgoszczy**

Z dniem **20.04.2021 r.** otwiera się dla żeglugi administrowane śródlądowe drogi wodne na połączeniu wodnym Wisła – Odra oraz na połączeniu wodnym rzeka Warta – Kanał Bydgoski, na odcinkach wskazanych poniżej:

- I. na połączeniu wodnym Wisła – Odra
  - **Kanał Bydgoski** w km drogi wodnej od 14+800 do 38+900
  - **Noteć dolna** w km drogi wodnej od 38+900 do 176+200
- II. na połączeniu wodnym Warta – Kanał Bydgoski
  - **Kanał Ślesiński** w km drogi wodnej od 26+460 do 32+000
  - **Jezioro Gopło** w km drogi wodnej od 32+000 do 59+500
  - **Noteć górna** w km drogi wodnej od 59+500 do 121+600
  - **Kanał Górnonotecki** w km drogi wodnej od 121+600 do 146+600

Szczegóły dotyczące głębokości tranzytowych i czasu śluzowania w [komunikacie nawigacyjnym nr 2/2021](#).

W związku z koniecznością przeprowadzenia dodatkowych robót, realizowanych w ramach zadania „Modernizacja stopni wodnych na dolnej i górnej skanalizowanej Noteci - Łochowo” na odcinku połączenia wodnego **Warta-Kanał Bydgoski w km 144+980**, termin ukończenia **prac na Śluzie nr 7 Łochowo** zostaje wydłużony. W związku z powyższym droga wodna w ww. kilometrażu będzie całkowicie zamknięta dla ruchu żeglugowego **do odwołania**.

Komunikaty żeglugowe oraz aktualne warunki nawigacyjne dostępne są pod adresem:

<http://bydgoszcz.wody.gov.pl/komunikaty-nawigacyjne>

#### **RZGW w Gdańsku**

Z dniem 29 kwietnia 2021 r. **otwiera się dla żeglugi administrowane śródlądowe drogi wodne wskazane poniżej (komunikat nr 10/2021)**:

- Szarpawa (od km 000 + 000 do km 25 + 400)
- Nogat (od km 000 + 000 do km 62 + 000)
- Wisła Królewiecka (od km 0 + 000 – 11 + 900)
- Kanał Jagielloński (od km 0 + 000 - do km 4+700)
- Jezioro Drużno (od km 0 + 000 do km 7 + 400)
- System Kanału Elbląskiego
- Elbląg (od km 0 + 000 – do km 3 + 700)
- Brda (km 0+000 – 14+800 z wyłączeniem odcinka od km 10 + 200 do km 10 + 400).

Czas pracy śluz i pochylni zamieszczono w [komunikacie nr 8/2021](#).

**W dniu 02.04.2021** otwarto dla żeglugi drogę wodną oraz wystawiono oznakowanie nawigacyjne **na Wiśle od km 679+600 do km 942+300**. [Szczegóły w komunikacie nr 7/2021](#).

Z uwagi na zły stan techniczny Mostu Uniwersyteckiego w Bydgoszczy do odwołania został zamknięty szlak żeglugowy na rzece **Brdzie od km 10+200 do km 10+400**.

**Rzeka Tuga** - w związku z realizacją inwestycji „Budowa wrót szturmowych na rzece Tudze” od dnia **01.01.2021 r. do 30.06.2022 r.** do 4 m zostanie ograniczona szerokość szlaku żeglugowego na rzece Tudze (od km 0+000 do km 0+723).

Komunikaty żeglugowe oraz aktualne warunki nawigacyjne dostępne są pod adresem:

<https://gdansk.wody.gov.pl/komunikaty-nawigacyjne>

#### **RZGW w Gliwicach**

##### **Odra – szlak otwarty**

**Od 01.05.2021** otwarto odcinek **Odrzańskiej Drogi Wodnej w km 129+800 (Stopień Wodny Rogów) – 144+700 (Stopień Wodny Groszowice) oraz w km 174+850 (Stopień Wodny Zawada) – 181+300 (Stopień Wodny Ujście**

**Nysy**). Dodatkowo na odcinku **w km 95+600 (Koźle) do km 181+300 (Stopień Wodny Ujście Nysy)** obowiązuje głębokość tranzytowa 180 cm. [Komunikat nawigacyjny nr 8/2021](#).

**Od dnia 01.04.2021 r.** otwarto dla żeglugi szlak żeglugowy rzeki **Odry w km 51+000 – 95+600**. Szczegóły dotyczące ograniczeń i głębokości tranzytowych dostępne są w [komunikacie nawigacyjnym nr 6/2021](#).

Szlak żeglugowy na rzece **Odrze** jest otwarty: **od km 95+600 do km 129+850** (Stopień Wodny Rogów) oraz **od km 144+750** (Stopień Wodny Groszowice) **do km 174+850** (Stopień Wodny Zawada).

#### **Szlak żeglugowy Kanału Gliwickiego – szlak otwarty**

Z uwagi na konieczność wykonania robót w awanporcie dolnym śluzy Nowa Wieś w dniach **od 06.05.2021 r. do 14.05.2021 r.** zostanie obniżony o 20 cm poziom wody na I sekcji Kanału Gliwickiego (śluzą Nowa Wieś – śluzą Kłodnica). [Komunikat nawigacyjny nr 9/2021](#).

**Od dnia 30.04.2021 r. od godz. 8:00** otwarto dla żeglugi Kanał Gliwicki na odcinku **ujście do rzeki Odry – awanport górny śluzy Dzierżno (0+000 – 30+890)** z głębokością tranzytową 180 cm. [Komunikat nawigacyjny nr 7/2021](#).

**Od dnia 01.04.2021 r.** otwarto dla żeglugi **Kanał Gliwicki na odcinku Port Gliwice – awanport górny śluzy Dzierżno**. Głębokość tranzytowa: 1,8 m. Utrudnienia na szlaku żeglugowym – z uwagi na zamulenie sekcji VI (Port Gliwice – śluzą Łabędy) oraz sekcji V (śluzą Łabędy – śluzą Dzierżno) głębokości tranzytowe zachowane są w osi kanału. Przy brzegach głębokości mają wartość od 100 – do 180 cm.

#### **RZGW w Krakowie**

**Nowe:** W związku z awarią energetyczną, od dnia 14.05.2021 r. śluzą przy stopniu wodnym Dwory będzie nieczynna do odwołania.

Od dnia 09.03.2021 r. zostały otwarte dla żeglugi wszystkie śluzy na szlaku wodnym Górnej Wisły. Szlak żeglowny na odcinku **od km 0+600 do 92+600 Wisły otwarty dla żeglugi** przy ograniczeniu jego parametrów. W km 79+000 do km 80+900 mogą wystąpić dodatkowe utrudnienia w żegludze w związku z realizacją prac pn. „Prace na linii kolejowej E30 na odcinku Kraków Główny Towarowy – Rudzice wraz z dobudową torów linii aglomeracyjnej”. Na czas prowadzenia prac szlak żeglowny oznakowany został dodatkowymi znakami żeglugowymi, a odcinek drogi wodnej od km 79+100 do km 80+900 (Stopień Wodny Dąbie) zostanie wyłączony z uprawiania żeglugi nocnej i oznakowany sygnalizacją świetlną.

**Od km 92+600 do km 175+400** – odcinek otwarty dla żeglugi. Wymagana głębokość tranzytowa wynosząca 1,6 m lokalnie nie jest zachowana. **Od km 175+400 do km 295+200** – odcinek otwarty dla żeglugi. Wymagana głębokość tranzytowa wynosząca 1,6 m lokalnie nie jest zachowana.

<http://krakow.wody.gov.pl/komunikaty-nawigacyjne>

#### **RZGW w Lublinie**

Oznakowanie szlaku żeglownego zostało wystawione na następującym odcinku drogi wodnej: **rzeka Bug od km 42+200 do 121+000**. W związku z powyższym wyżej wymieniony odcinek drogi wodnej jest otwarty.

Na pozostałym odcinku drogi wodnej tj. **od 121+000 km do 224+200 km** trwają prace związane z wytyczaniem szlaku żeglownego. W związku z powyższym administrowana droga wodna na tym odcinku pozostaje zamknięta. Przewidywany termin otwarcia 14 maja. Informacje o otwarciu ogłoszone będzie w komunikacie nawigacyjnym.

Komunikaty żeglugowe oraz aktualne warunki nawigacyjne dostępne są pod adresem:

<http://lublin.wody.gov.pl/komunikaty-nawigacyjne>

#### **RZGW w Poznaniu**

Na obszarze administrowanym przez RZGW w Poznaniu otwarte dla żeglugi są wszystkie drogi wodne, tj.: Warta w km 0+000 – 406+600, Kanał Ślesiński w km 0+000 – 26+460.



W związku z remontem mostu w ciągu ulicy Bernardynka w m. Konin, ze względu na wiszące rusztowanie na szlaku żeglownym Kanału ślesińskiego w km 11+700 występują ograniczenia dla żeglugi śródlądowej: zmniejszony prześwit pod mostem do 3,5 m. Planowany termin zakończenia prac remontowych to 31.05.2021 r.

W związku z remontem mostu drogowego w Świerkocinie na szlaku żeglownym rzeki Warty w km 28+500 prześwit pod mostem jest zmniejszony do 4,1 m. Planowany termin zakończenia prac remontowych do 30.06.2020.

Komunikaty żeglugowe oraz aktualne warunki nawigacyjne dostępne są pod adresem:

<http://poznan.wody.gov.pl/komunikaty-nawigacyjne>

### RZGW w Szczecinie

Od dnia 13.05.2021 r. oznakowanie wystawione na granicznym odcinku Odry: od km 542,4 (Ujście Nysy Łużyckiej) do km 614,9 (m. Kostrzyn nad Odrą), od km 667,2 (m. Hohensaaten) do km 704,1 (Jaz w Widuchowej) oraz na Odrze Zachodniej: od km 0,0 (Jaz w Widuchowej) do km 17,1 (koniec granicznego odcinka Odry Zachodniej) **odpowiada wymogom regulującym zasady uprawiania żeglugi w porze nocnej**. Jednocześnie informujemy, że trwają prace nad dopuszczeniem żeglugi nocnej na pozostałych odcinkach Szczecińskiego Węzła Wodnego wraz z Jeziorem Dąbie oraz na odcinku granicznym rzeki Odry.

Z przyczyn technicznych w dniach **08-14.05.2021 r. śluzy Hohensaaten Wschód i Hohensaaten Zachód** będą pracować w zmienionych godzinach: 14:00 - 21:45.

Przypominamy, że od dnia 17.03.2020 r. śluza Schwedt jest całkowicie zamknięta dla żeglugi, śluza Lehnitz pracuje w godzinach 07:00 – 14:30. Graniczny odcinek rzeki Odry należy przekraczać z najwyższą ostrożnością.

**Od dnia 06.04.2021 r. na moście w Siekierkach km 653+900 rzeki Odry** będą prowadzone prace remontowe z częściowym zamknięciem prześwitu żeglownego. Szczegóły w [komunikacie 16/2021](#). Proszę zachować szczególną ostrożność przechodząc wskazanym rejonem.

Zakład Linii Kolejowych w Szczecinie informuje, że w terminie **od 14.03.2021 do 12.06.2021** obowiązuje nowy **harmonogram otwarcia mostu zwodzonego w Podjuchach km 733+700 rzeki Regalicy**. Nowy harmonogram można pobrać [tutaj](#).

<https://szczecin.wody.gov.pl/aktualnosci/868-informacja-zeglugowa-dla-rz-odry-i-szczecinskiego-wezla-wodnego>

### RZGW w Warszawie

Oznakowanie szlaków żeglownych zostało wystawione na następujących drogach wodnych:

- Kanał Żerański km 0 – 17+200,
- rzeka Narew (wraz z Jeziorem Zegrzyńskim) km 21+600 – 83+500,
- rzeka Bug km 0 – 42+200.

W związku z powyższym wyżej wymienione odcinki dróg wodnych są otwarte. Szczegóły dostępne w [Komunikacie nawigacyjnym nr 6/2021](#)

Pływające oznakowanie szlaku żeglownego zostało wystawione na drodze wodnej Wisły w km 500 – 520+300, to znaczy od mostu Południowego w Warszawie do wejścia do Kanału Żerańskiego. W związku z powyższym **droga wodna Wisły jest otwarta w km 500 – 520+300**. Szczegóły dostępne w [Komunikacie nawigacyjnym nr 5/2021](#)

W chwili obecnej trwają prace i pomiary niezbędne do wystawienia pływającego oznakowania szlaków żeglownych oraz opublikowania informacji o warunkach nawigacyjnych na administrowanych drogach wodnych. Informacje o otwarciu poszczególnych odcinków dróg wodnych ogłaszane będą sukcesywnie w oddzielnych komunikatach nawigacyjnych. Szczegóły dostępne w [Komunikacie nawigacyjnym nr 4/2021](#)

W związku z wybudowaniem tymczasowego progu podpiętrzającego wodę dla Elektrowni Kozienice, szlak żeglowny **w km 425+950 rzeki Wisły** w okolicy miejscowości Świerże Górne pozostaje zamknięty.

Śluzowania jednostek pływających na śluzie Stopnia Wodnego Włocławek będą wykonywane, jeżeli poziom wody dolnego stanowiska stopnia (poniżej śluzy) będzie równy lub wyższy od rzędnej 42,80 m n.p.m. Poniżej tej wartości

śluzowania nie będą realizowane. Szczegółowe informacje na temat aktualnej możliwości śluzowania można uzyskać pod numerami telefonów: 54 233 93 95 wew. 22 lub 55; kom. 609 811 099; 601 381 189.

Śluza Żerań i Śluza Włocławek pracują zgodnie z zasadami:

#### Śluza Żerań:

- czynna codziennie od poniedziałku do niedzieli i w dni świąteczne w godzinach: 7.00 – 15.00,
- w miesiącach: maj, czerwiec, lipiec, sierpień, wrzesień – w każdy piątek, sobotę, niedzielę i święto czas pracy śluzy wydłużony do godziny 19.00,
- ostatnie śluzowanie rozpoczyna się nie później niż na pół godziny przed końcem czasu pracy śluzy, to znaczy odpowiednio o 14.30 albo 18.30, ze względu na długi czas trwania śluzowania,
- szczegółowe informacje na temat aktualnej możliwości śluzowania można uzyskać pod numerami telefonu: 22 811 47 20.

#### Śluza Włocławek:

- czynna całą dobę we wszystkie dni tygodnia,
- śluzowania jednostek rekreacyjnych odbywają się w wyznaczonych godzinach: 8.00, 11.00, 14.00, 17.00, 20.00; lub gdy zbiorą się minimum trzy jednostki,
- śluzowania jednostek pływających będą wykonywane, jeżeli poziom wody dolnego stanowiska stopnia (poniżej śluzy) będzie równy lub wyższy od rzędnej 42,80 m n.p.m.; poniżej tej wartości śluzowania nie będą realizowane.
- szczegółowe informacje na temat aktualnej możliwości śluzowania można uzyskać pod numerami telefonów: 54 233 93 95 wew. 22 lub 55; kom. 609 811 099; 601 381 189.
- dodatkowo kierujący jednostkami pływającymi mogą kontaktować się z obsługą śluzy na 8 kanale pasma morskiego 156,400 MHz.

Komunikaty żeglugowe oraz aktualne warunki nawigacyjne dostępne są pod adresem:

<http://warszawa.wody.gov.pl/komunikaty-nawigacyjne>

#### **RZGW we Wrocławiu**

**Odrzańska Droga Wodna** Odrzańska Droga Wodna jest otwarta dla żeglugi z wyłączeniem fragmentu Wrocławskiego Węzła Wodnego, tj. odcinka Boczego Szlaku Żeglownego od śluzy Szczytniki do śluzy Miejskiej.

W nawiązaniu do [komunikatów nawigacyjnych nr 10/2021 i 12/2021](#) informujemy, że w związku z występującymi w dalszym ciągu na Odrze swobodnie płynącej wysokimi stanami wody, **na odcinku od km 300+000 do km 542+400 brak jest oznakowania części główek tzw. oczek**. Załogi wszystkich jednostek nawigujących na tym odcinku proszone są o zachowanie szczególnej ostrożności. Powyższe oznakowanie będzie uzupełniane w miarę spadku poziomu wody.

Otwarcie dla żeglugi **śluzy Ratowice od 01.05.2021 r. od godz. 06:00**. Ze względu na trwającą przebudowę śluza będzie czynna w godz. 06:00-22:00 - tylko w porze dziennej. Jednostki turystyczne będą śluzowane w godzinach nieparzystych. Łączność z operatorem śluzy: kanał 74 UKF lub tel.: 514 535 689. Szczegóły w [komunikacie nawigacyjnym nr 19/2021](#).

W związku z dalszym etapem przebudowy, planuje się **ponowne zamknięcie dla żeglugi śluzy Ratowice w okresie od 01.11.2021 r. do 30.04.2022 r.** [Szczegóły w komunikacie nawigacyjnym nr 9/2021](#).

W dniu **01.05.2021 r. od godz. 08:00** zostały otwarte dla żeglugi **śluzy Opatowice i Mieszkańska** wraz z dolnym kanałem śluzowym oraz **odcinek ŚWW od Kładki Piaskowej do mostu Młyńskiego**. Szczegółowe informacje dotyczące warunków śluzowań, godzin otwarcia oraz głębokości tranzytowych znajdują się w komunikacie nawigacyjnym. Szczegóły w [komunikacie nawigacyjnym nr 18/2021](#).

**W związku z remontem mostu kolejowo w Nietkowicach km 490+500 rzeki Odry** zostaną zabite filary pomocnicze zawężające szerokość przęsła żeglownego do 32,5 m. **Prace będą prowadzone od 29.03.2021 r. do 15.08.2021 r.**

przez jednostki hydrotechniczne. Pełna treść [komunikatu nawigacyjnego nr 13/2021](#) zawierającego zasady przejścia przez rejon prowadzonych robót znajduje się na stronie internetowej.

Zmianie uległ **termin otwarcia śluzy Ratowice**. Nowy termin wznowienia możliwości żeglugi przez śluzę jest przewidywany na dzień 01.05.2021 r. Powyższy terminy może ulec zmianie - w zależności od sytuacji hydrologiczno-meteorologicznej na Odrze. [Komunikat nawigacyjny nr 5/2021](#).

W związku z pracami remontowymi **na jazie Rędzin, od dnia 20.01.2021 r.** będą występowały wahania poziomu piętrzenia wody o ok. +/-30 cm od NPP (520 cm) na wodowskazie wody górnej śluzy Rędzin. [Komunikat nawigacyjny nr 4/2021](#).

W związku z remontem mostu drogowego w **Ścinawie** zostały wybudowane filary mostu tymczasowego ok. 23 m powyżej istniejącej przeprawy, szerokość przęsła żeglownego pod obiema przeprawami wynosi 35 m. Prosimy załogi wszystkich jednostek przechodzących przez ten akwen o zachowanie szczególnej ostrożności, stosowanie się do przedstawionych procedur i wystawianego oznakowania.

W nawiązaniu do komunikatu 40/2020 informuje, że w związku z pracami remontowymi na moście drogowym w **Ścinawie w km 331+900 rzeki Odry** pod przęsłem żeglownym została zawieszona konstrukcja dla wózków serwisowych, która zmniejsza prześwit pod przęsłem żeglownym o 43 cm, do wartości 3,58 m przy stanie Najwyższej Wody Żeglownej (WWŻ). Obowiązuje całkowity zakaz przejścia pod mostem, gdy wózki będą się znajdowały pod przęsłem żeglownym, do czasu potwierdzenia możliwości przejścia na zasadach przedstawianych w [komunikacie nawigacyjnym nr 42/2020](#).

Informujemy, że na moście kolejowym w **Cigacicach w km 470+800 rz. Odry** są prowadzone prace remontowe. Pod przęsłem żeglownym w bezpośredniej bliskości znaków skrajni (na zewnątrz szlaku) są podwieszane konstrukcje technologiczne. Wszystkie jednostki przechodzące pod mostem zobowiązane są do zachowania szczególnej ostrożności i powstrzymania się od przejścia w przypadku braku odpowiedniej widzialności lub nieodpowiednich warunków meteorologicznych np. silne porywy wiatru. (tel. do kierownictwa budowy. 577 768 012 lub 577 175 031).

Informujemy, że na moście kolejowym w **Pomorsku w km 477+700 rz. Odry** są prowadzone prace remontowe. Pod przęsłem żeglownym w bezpośredniej bliskości znaków skrajni (na zewnątrz szlaku) są podwieszane rusztowania. Wszystkie jednostki przechodzące pod mostem zobowiązane są do zachowania szczególnej ostrożności i powstrzymania się od przejścia w przypadku braku odpowiedniej widzialności lub nieodpowiednich warunków meteorologicznych np. silne porywy wiatru.

Pełna treść komunikatów nawigacyjnych znajduje się na stronie internetowej PGW WP RZGW we Wrocławiu w zakładkach: <https://wroclaw.wody.gov.pl/komunikaty-nawigacyjne> i <https://wroclaw.wody.gov.pl/sytuacja-hydrologiczno-nawigacyjna>.

## 10. Inne informacje.

**Rzeka Wisła:** Pracownicy PGW WP monitorują sytuację w terenie pod kątem występowania zanieczyszczeń na Wiśle poniżej kolektora burzowego przy ul. Farysa w Warszawie - km 522+745.

### RZGW w Poznaniu:

Miejscami obserwowane są podtopienia pól i łąk: w dolinie Kiełbaski - lokalnie (m.in. w m. Gąsiorów) oraz na terenie NW Kościan i Gostyń w sąsiedztwie Kościańskiego Kanału Obrzy; droga powiatowa z Nielegowa do Gryżyny pozostaje zamknięta. Sytuacja stabilizuje się.

### RZGW w Gliwicach:

Gwałtowne opady deszczu w dniu 13.05 doprowadziły do licznych podtopień oraz osunięć terenu. Najbardziej dotknięte zjawiskiem zostały powiaty wodzisławski i raciborski. Na rzekach odnotowano duże przybory wody, doszło do przekroczeń stanów ostrzegawczych (miejscami woda zbliżała się do stanu alarmowego). Stosunkowo

duże opady skoncentrowane w krótkim czasie spowodowały spływ wód opadowych z pól oraz powierzchni utwardzonych i lokalne podtopienia posesji oraz infrastruktury drogowej.

**RZGW w Krakowie:**

W godzinach popołudniowych 13.05 otrzymano informację o zanieczyszczeniu substancjami ropopochodnymi rzeki Ropy w m. Skołyszyn. Na miejsce skierowano pracowników Zarządu Zlewni w celu przeprowadzenia wizji terenowej. O godzinie 14:30 pracownicy PGW WP dokonali oględzin i stwierdzili ustanie wycieku, który został zabezpieczony przez funkcjonariuszy Państwowej Straży Pożarnej.

**RZGW we Wrocławiu:**

W dniu wczorajszym pracownicy jednostek terenowych przeprowadzili wizje w terenie, w wyniku których zaobserwowano lokalne podtopienia pól, łąk i terenów utwardzonych, a także miejscowe popiętrzenia rzek i potoków spowodowane przez naniesiony materiał drzewny.

*Komunikat o sytuacji hydrologicznej został opracowany na podstawie danych z regionalnych zarządów gospodarki wodnej (RZGW) oraz z państwowej służby hydrologiczno-meteorologicznej IMGW-PIB przez:*

*Anna Sobotka*

*Centrum Operacyjne Ochrony Przeciwpowodziowej*

*Krajowy Zarząd Gospodarki Wodnej*

*Państwowe Gospodarstwo Wodne Wody Polskie*