

INFORMACJA O SYTUACJI HYDROLOGICZNO–METEOROLOGICZNEJ W POLSCE

z dnia 13 maja 2021 r.

1. Ostrzeżenia hydrologiczne

W dniu 13 maja 2021 r. (na godz. 11:00) **obowiązuje ostrzeżenie hydrologiczne 3 stopnia** dotyczące wiezbrania z przekroczeniem stanów alarmowych:

– **województwo dolnośląskie** (zlewnia Ślęzy) – od godz. 08:27 dnia 13.05.2021 do godz. 09:00 dnia 14.05.2021;

W związku ze spływem wód opadowych, stany wody na Ślęzie układają się powyżej stanów alarmowych, lokalnie z tendencją rosnącą. W profilu Ślęza spodziewany jest wzrost stanu wody powyżej stanu alarmowego.

W dniu 13 maja 2021 r. (na godz. 11:00) **obowiązują ostrzeżenia hydrologiczne 2 stopnia** dotyczące wiezbrania z przekroczeniem stanów ostrzegawczych:

– **województwo dolnośląskie** – od godz. 08:14 dnia 13.05.2021 do godz. 12:00 dnia 13.05.2021;

W związku ze spływem wód opadowych, lokalnie w zlewniach górnej Nysy Kłodzkiej, Ślęzy, Bystrzycy, Kaczawy oraz Bobru będzie utrzymywała się tendencja rosnąca stanów wody, odcinkami powyżej stanów ostrzegawczych.

– **województwo małopolskie** (zlewnia górnego Dunajca) – od godz. 13:00 dnia 12.05.2021 do godz. 09:00 dnia 14.05.2021;

W związku ze spływem wód roztopowych w zlewni górnego Dunajca spodziewany jest dalszy wzrost poziomu wody do strefy stanów wysokich, lokalnie z możliwością przekroczenia stanów ostrzegawczych. W przypadku wystąpienia prognozowanych w dniach: 12.05 oraz 13.05 opadów burzowych zjawisko może mieć charakter gwałtowny.

W dniu 13 maja 2021 r. (na godz. 11:00) **obowiązują ostrzeżenia hydrologiczne 1 stopnia** dotyczące gwałtownych wzrostów stanów wody:

– **województwo śląskie, małopolskie, świętokrzyskie, podkarpackie, lubelskie** (zlewnie: Małej Wisły, Przemszy, Soły, Skawy, Raby, Dunajca, Ropy, Wisłoki, Brenia, Łęgu, Nidy, Czarnej, Kamiennej, Wieprza, Bugu po Krzyczew oraz mniejsze bezpośrednie dopływy Wisły) – od godz. 12:00 dnia 13.05.2021 do godz. 09:00 dnia 14.05.2021;

W obszarach występowania prognozowanych opadów burzowych, na mniejszych rzekach oraz w zlewniach zurbanizowanych, mogą wystąpić gwałtowne wzrosty poziomu wody i podtopienia. W zlewniach kontrolowanych, w przypadku wystąpienia szczególnie intensywnych opadów, istnieje możliwość przekroczenia stanów ostrzegawczych.

– **województwo opolskie** – od godz. 12:00 dnia 13.05.2021 do godz. 00:00 dnia 14.05.2021;

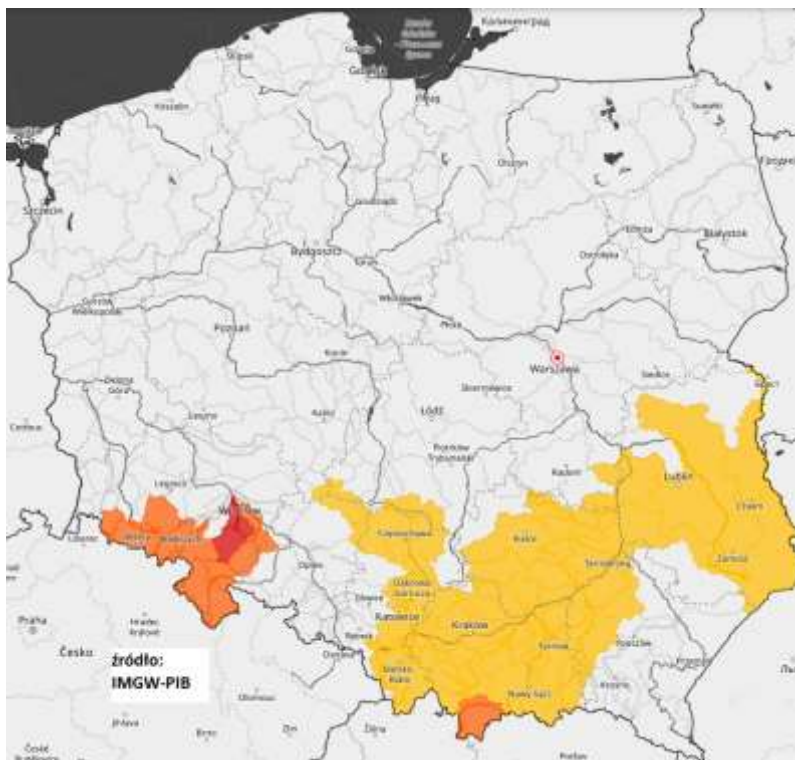
W obszarach występowania prognozowanych opadów burzowych, na mniejszych rzekach oraz w zlewniach zurbanizowanych, mogą wystąpić gwałtowne wzrosty stanów wody i lokalne podtopienia.

– **województwo śląskie** – od godz. 12:00 dnia 13.05.2021 do godz. 00:00 dnia 14.05.2021;

W obszarach występowania prognozowanych opadów burzowych, na mniejszych rzekach oraz w zlewniach zurbanizowanych, mogą wystąpić gwałtowne wzrosty stanów wody i lokalne podtopienia.

– **województwo wielkopolskie** – od godz. 15:37 dnia 12.05.2021 do godz. 15:35 dnia 13.05.2021;

W obszarach występowania prognozowanych opadów burzowych, na mniejszych rzekach oraz w zlewniach zurbanizowanych, mogą wystąpić gwałtowne wzrosty stanów wody i lokalne podtopienia.



2. Ostrzeżenia meteorologiczne

W dniu 13 maja 2021 r. (na godz. 11:00) **obowiązują ostrzeżenia meteorologiczne¹ 1 stopnia** dotyczące burz z gradem:

– **województwo dolnośląskie** (pow. dzierżoniowski, jeleniogórski, kamiennogórski, kłodzki, lubański, lwówecki, oławski, strzeliński, świdnicki, wałbrzyski, ząbkowicki, zgorzelecki, Jelenia Góra, Wałbrzych), **województwo opolskie** (wszystkie powiaty) – od godz. 12:00 dnia 13.05.2021 do godz. 00:00 dnia 14.05.2021;

Prognozowane są burze, którym miejscami będą towarzyszyć opady deszczu od 20 mm do 25 mm, lokalnie do 35 mm oraz porywy wiatru do 70 km/h. Miejscami grad.

– **województwo małopolskie** (wszystkie powiaty), **województwo podkarpackie** (pow. mielecki, stalowowolski, tarnobrzeski, Tarnobrzeg), **województwo śląskie** (wszystkie powiaty), **województwo świętokrzyskie** (pow. buski, jędrzejowski, kazimierski, kielecki, opatowski, pińczowski, sandomierski, staszowski, włoszczowski, Kielce) – od godz. 12:00 dnia 13.05.2021 do godz. 00:00 dnia 14.05.2021;

Prognozowane są burze, którym miejscami będą towarzyszyć opady deszczu od 20 mm do 30 mm, lokalnie do 40 mm oraz porywy wiatru do 70 km/h. Miejscami grad.

– **województwo lubelskie** (pow. biłgorajski, chełmski, hrubieszowski, janowski, krasnostawski, krańnicki, lubelski, łęczyński, opolski, świdnicki, tomaszowski, włodawski, zamojski, Chełm, Lublin, Zamość) – od godz. 14:00 dnia 13.05.2021 do godz. 00:00 dnia 14.05.2021;

Prognozowane są burze, którym miejscami będą towarzyszyć opady deszczu od 20 mm do 30 mm, lokalnie do 40 mm oraz porywy wiatru do 70 km/h. Miejscami grad.



¹ Źródłem prezentowanych danych są informacje zbierane i przetwarzane przez państwową służbę hydrologiczno–meteorologiczną, którymi rozporządza „IMGW– PIB”.

3. Przekroczenia stanów alarmowych i ostrzegawczych.

W dniu 13 maja 2021 (na godz. 11:00) zanotowano przekroczenie stanu alarmowego:

- na 4 stacjach wodowskazowych na obszarze dorzecza Odry.

W dniu 13 maja 2021 (na godz. 11:00) zanotowano przekroczenie stanu ostrzegawczego:

- na 10 stacjach wodowskazowych na obszarze dorzecza Odry;
- na 1 stacji wodowskazowej na obszarze dorzecza Wisły.

Nazwa stacji	Rzeka	Województwo	Stan wody [cm]	Zmiana stanu 24h [cm]	Stan ostrz. [cm]	Stan alarm. [cm]
OSETNO	Barycz	dolnośląskie	287	-8	260	330
JELENIA GÓRA	Bóbr	dolnośląskie	163	33	160	220
PILCHOWICE	Bóbr	dolnośląskie	131	0	100	140
KRASKÓW	Bystrzyca	dolnośląskie	231	-	200	250
SZALEJÓW DOLNY	Bystrzyca Dusznicka	dolnośląskie	217	116	160	180
GNIECHOWICE	Czarna Woda	dolnośląskie	155	22	150	180
BARDO	Nysa Kłodzka	dolnośląskie	184	97	180	250
KŁODZKO	Nysa Kłodzka	dolnośląskie	178	79	160	240
ZBOROWICE	Oława	dolnośląskie	244	77	230	250
KORZEŃSKO	Orla	dolnośląskie	274	-7	220	260
BIAŁOBRZESZCIE	Ślęza	dolnośląskie	194	164	90	120
BORÓW	Ślęza	dolnośląskie	313	191	160	200
BRANICE	Boczne koryto Opawy	opolskie	214	53	180	240
BRANICE	Opawa	opolskie	190	67	180	240
GIŻYCKO	Pisa (Kanał Giżycki)	warmińsko-mazurskie	130	0	130	150

Zanotowano opady o dużej wydajności.

OPADY O DUŻEJ WYDAJNOŚCI NA STACJACH METEOROLOGICZNYCH IMGW-PIB						
Województwo	Wartość maksymalnej sumy dobowej opadu*	Stacja, na której wystąpiła maksymalna suma dobowego opadu*	Liczba stacji z sumą opadu powyżej 20 mm	Liczba wszystkich stacji, na których wystąpił opad	Udział procentowy stacji z sumą opadu powyżej 20 mm	Udział procentowy stacji, na których wystąpił opad
	[mm]	-	-	-	[%]	[%]
dolnośląskie	80	PSZENNO	35	79	40	90
kujawsko-pomorskie	-	-	0	0	0	0
lubelskie	-	-	0	2	0	10
lubuskie	26	ZIELONA GÓRA	1	6	10	60
łódzkie	-	-	0	0	0	0
małopolskie	-	-	0	17	0	16
mazowieckie	-	-	0	0	0	0
opolskie	65	PRUDNIK	7	18	31	81
podkarpackie	-	-	0	3	0	4
podlaskie	-	-	0	0	0	0
pomorskie	-	-	0	2	0	7
śląskie	36	WISŁA-JAWORNIK	1	42	1	62
świętokrzyskie	-	-	0	0	0	0
warmińsko-mazurskie	-	-	0	1	0	4
wielkopolskie	-	-	0	3	0	10
zachodniopomorskie	-	-	0	8	0	33

4. Pogotowia i alarmy przeciwpowodziowe.

Obowiązują pogotowia przeciwpowodziowe dla następujących obszarów: gmina Duszniki Zdrój, gmina Radków, gmina Polanica Zdrój oraz alarmy powodziowe w powiecie kłodzkim, gminie Szczytna, gminie Marcinowice.

5. Informacja o zagrożeniach.

Możliwość wzrostu stanów wody na rzekach w związku ze spływem wód opadowych.

6. Wskazanie działań niezbędnych do podjęcia w ciągu najbliższej doby.

Monitorowanie sytuacji hydrologiczno-meteorologicznej oraz pracy obiektów hydrotechnicznych.

7. Aktualna sytuacja hydrologiczna.

Dorzecze Wisły¹

Stan wody w dorzeczu Wisły układa się w strefie wody średniej, lokalnie wysokiej i niskiej. Stan wysoki zanotowano lokalnie na Przemszy, Dunajcu, Biebrzy i Pisie. Stan niski obserwowano na Brynicy, Tyśmienicy, Radomce i Nurcu oraz lokalnie na Małej Wiśle, Skawie, Kamiennej i Liwcu.

Dorzecze Odry¹

Stan wody w dorzeczu Odry układa się w strefie wody średniej i wysokiej, lokalnie niskiej. Stan wysoki zanotowano na Osobłodze, Nysie Kłodzkiej, Ślęzie, Bystrzycy, Strzegomce, Baryczy oraz lokalnie na Odrze, Widawie, Kaczawie,

Baryczy, Kwisie, Warcie i Noteci. Stan niski obserwowano na Kłodnicy, Widawce i Inie oraz lokalnie na Warcie i Noteci.

Dorzecze Przymorza i dorzecze Pregoty i Niemna¹

Stan wody w dorzeczach Przymorza, Pregoty i Niemna układa się w strefie wody średniej, lokalnie niskiej. Stan niski zanotowano na Redze i Słupi.

Morze Bałtyckie, Zalew Szczeciński i Zalew Wiślany¹

Poziom wody na stacjach morskich układa się głównie w strefie wody średniej.

¹ Źródłem prezentowanych danych są informacje zbierane i przetwarzane przez państwową służbę hydrologiczno-meteorologiczną, którymi rozporządza „IMGW-PIB”.

Obszar administrowany przez RZGW w Białymstoku

W ciągu minionej doby w regionie wodnym Narwi oraz regionie wodnym Łyny i Węgorapy nie odnotowano opadów atmosferycznych.

W zlewniach **Narwi i Biebrzy** obserwowano wahania poziomu wody z przewagą spadków związane z pracą urządzeń hydrotechnicznych. Stany wód utrzymują się w strefie wody średniej i wysokiej oraz punktowo niskiej.

W zlewniach **Łyny i Węgorapy** obserwowano wahania poziomu wody z przewagą spadków związane z pracą urządzeń hydrotechnicznych. Największy spadek odnotowano w SW Proсна rz. Guber – 20 cm. Stany wód utrzymują się w strefie wody wysokiej i średniej.

Na **Wielkich Jeziorach Mazurskich** utrzymują się średnie i wysokie stany wód. W Giżycku na rz. Pisa utrzymuje się stan ostrzegawczy.

W zlewniach **Narwi i Biebrzy** przewiduje się stabilizację i nieznaczne wahania związane z pracą urządzeń hydrotechnicznych. Stany wód utrzymają się w strefie wody średniej i wysokiej oraz punktowo niskiej.

W zlewni **Łyny i Węgorapy** przewiduje się stabilizację i nieznaczne wahania związane z pracą urządzeń hydrotechnicznych. Stany wód utrzymają się w strefie wody średniej i wysokiej.

Na najbliższą dobę IMGW prognozuje w dzień początkowo zachmurzenie małe, później umiarkowane i duże. Miejscami przelotne opady deszczu, możliwe burze. Temperatura maksymalna od 14°C do 22°C. Wiatr słaby, okresami umiarkowany i porywisty, wschodni. Podczas burz wiatr porywisty. W nocy zachmurzenie duże z większymi przejaśnieniami i roz pogodzeniami. Miejscami przelotne opady deszczu. Nad ranem możliwe silne zamglenie. Temperatura minimalna od 6°C do 11°C. Wiatr słaby, wschodni.

Obszar administrowany przez RZGW w Bydgoszczy

W ciągu minionej doby w regionie wodnym Noteci odnotowano lokalny, śladowy opad atmosferyczny.

W zlewni rzeki Noteci stany wody układają się w strefie stanów średnich oraz lokalnie wysokich, a także niskich.

Na Kanale Bydgoskim odnotowano wzrosty sięgające 18 cm na SW Nakło Wschód, do 12 cm na SW Józefinki i do 8 cm na SW Prądy, a także spadek do 8 cm na SW Osowa Góra.

Na rzece Dolnej Skanalizowanej Noteci od m. Nakło nad Notecią do SW Gromadno wystąpił wzrost do 6 cm na SW Gromadno, poniżej spadki sięgające 14 cm na SW Krostkowo oraz w m. Białośliwie i Ujście, strefa stanów średnich oraz wysokich, a także niskich.

Poniżej m. Ujście, na pozostałym odcinku DSN odnotowano spadki sięgające 6 cm na SW Krzyż, SW Nowe i SW Walkowice, a także lokalny wzrost do 6 cm na SW Romanowo, strefa stanów średnich.

Na rzece Noteci swobodnie płynącej zarejestrowano lokalne spadki sięgające 5 cm w m. Krzyż, strefa stanów średnich i wysokich.

Na rzece Górnej Skanalizowanej Noteci wystąpił wzrost do 4 cm na SW Antoniewo oraz spadki do 6 cm na SW Dębinek PD i 4 cm na SW Dębinek PN, strefa stanów średnich.

W ciągu minionej doby, **na dopływach**, stany rzek układały się w strefie stanów średnich oraz niskich.

W zlewni rzeki Łobżonka zarejestrowano wahania do 11 cm, strefa stanów niskich.

W zlewni rzeki Gwdy, na górnym odcinku odnotowano spadek do 11 cm z okresowymi wahaniami do 33 cm, strefa stanów średnich. Na dolnym odcinku wzrost do 8 cm, następnie spadek do 14 cm, strefa stanów niskich.

W zlewni rzeki Drawy wystąpiła stabilizacja z tendencją spadkową, strefa stanów średnich.

W ciągu najbliższej doby dla dolnego odcinka Noteci i jego dopływów prognozowana jest stabilizacja oraz spadki. Na górnym odcinku Noteci podobnie prognozowana jest stabilizacja, a także miejscowe spadki. Stany wody będą układać się w strefie stanów średnich oraz lokalnie wysokich.

W ciągu najbliższej doby IMGW-PIB prognozuje zachmurzenie umiarkowane i duże, na zachodzie regionu przelotne opady deszczu oraz burze, prognozowana wysokość opadu podczas burz do 15 mm, temperatura w ciągu dnia będzie wahać się od 18°C na zachodzie do 22°C na wschodzie regionu, temperatura minimalna w nocy do 8°C, wiatr słaby i umiarkowany, zmienny, podczas burz w porywach do 65 km/h.

Obszar administrowany przez RZGW w Gdańsku

Na Wiśle obserwuje się stany średnie.

W ujściowych odcinkach rzek pozostających **pod wpływem Bałtyku i Zatoki Gdańskiej** występują stany średnie i niskie.

W ujściowych odcinkach rzek pozostających **pod wpływem Zalewu Wiślanego** występują stany średnie.

W zlewni rzek Przymorza na odcinkach rzek nie pozostających pod wpływem morza występują stany średnie i niskie.

W zlewni rzek Zalewu Wiślanego na odcinkach rzek nie pozostających pod wpływem Zalewu Wiślanego występują stany średnie.

W zlewni Drwęcy obserwuje się stany wysokie i średnie.

Na pozostałych **rzekach regionu wodnego Dolnej Wisły** występują stany średnie i niskie.

Na najbliższą dobę IMGW-PIB prognozuje w dzień zachmurzenie umiarkowane okresami wzrastające do dużego. Temperatura maksymalna od 19°C do 21°C, nad samym morzem około 17°C. Wiatr słaby, w pasie nadmorskim okresami umiarkowany, wschodni i północnwschodni. W nocy zachmurzenie umiarkowane i duże. Lokalnie przelotne opady deszczu. Temperatura minimalna od 7°C do 9°C. Wiatr słaby, północno-wschodni.

Obszar administrowany przez RZGW w Gliwicach

W ciągu minionej doby w regionie wodnym Małej Wisły i w regionie wodnym Górnej Odry opady deszczu powyżej 20 mm:

Mała Wisła maksymalnie: brak opadów na stacjach meteorologicznych powyżej 20 mm;

Górna Odra maksymalnie: w zlewni Złotego Potoku – 24,6 mm;

Górna Odra (strona czeska) maksymalnie: w zlewni Odry (Bohumin) – 53,6 mm; w zlewni Olzy – 45 mm; w zlewni Osobłogi – 42,9 mm; w zlewni Morawicy – 38,7 mm; w zlewni Opawy – 29,9 mm; w zlewni Lubiny – 26,4 mm; w zlewni Ostrawicy – 24,4 mm.

Stany wody **w regionie wodnym Małej Wisły** kształtują się w strefie stanów niskich, średnich i lokalnie wysokich.

Stany wody **w regionie wodnym Górnej Odry** kształtują się w strefie stanów niskich, średnich, lokalnie wysokich i ostrzegawczych.

Na najbliższą dobę IMGW-PIB prognozuje w dzień zachmurzenie umiarkowane, okresami duże. Miejscami przelotne opady deszczu, po południu również burze, możliwy grad. Suma opadu w czasie burzy lokalnie do 15 mm na północy

i do 30 mm na południu. Temperatura maksymalna od 18°C do 21°C, w rejonach podgórskich od 16°C do 19°C, wysoko w Beskidach od 8°C do 12°C. Wiatr słaby i umiarkowany, początkowo wschodni, następnie skręcający na północny, wieczorem skręcający na południowo-zachodni. Miejscami wiatr słaby, zmienny. Wysoko w górach wiatr umiarkowany, chwilami porywisty, południowo-zachodni, okresami z kierunków zmieniających się. W czasie burz wiatr w porywach do 70 km/h, z kierunków zmieniających się. W nocy zachmurzenie duże. Opady deszczu, na północy województw możliwe zanikające burze. Prognozowana suma opadów miejscami do 10 mm na północy do 15 mm na południu, w burzach do 20 mm. Temperatura minimalna od 9°C do 13°C, w rejonach podgórskich od 6°C do 9°C, wysoko w Beskidach od 3°C do 6°C. Wiatr słaby i umiarkowany, z kierunków zachodnich, lokalnie wiatr słaby, zmienny. W górach i w rejonach podgórskich wiatr umiarkowany, porywisty, zachodni i południowo-zachodni. W czasie burz początkowo wiatr w porywach do 70 km/h, z kierunków zmieniających się.

Obszar administrowany przez RZGW w Krakowie

W ciągu minionej doby w regionie wodnym Górnej Zachodniej Wisły opady odnotowano w obszarach górskich: zlewni Wisły na Czantorii do 17,3 mm, w Wiśle do 16,6 mm, w zlewni Soły w Rajczy do 12,2 mm, Korbielowie do 8,6 i Lipowej do 5,7 mm. Na pozostałym obszarze zlewni Soły opad do 4,4 mm oraz zlewni Dunajca do 0,8 mm.

Zwierciadła wód na rzekach regionu wodnego Górnej Zachodniej Wisły układają się w strefie stanów średnich. W ciągu minionej doby na rzekach regionu wystąpiły zarówno wzrosty jak i spadki stanów wody. Największe dobowe lokalne wzrosty obserwowano na Dunajcu w Żabnie do 20 cm i Zgłobicach do 15 cm. Pozostałe obserwowane wzrosty nie przekroczyły 14 cm. Największe dobowe spadki stanów wody zaobserwowano na Wiśle w przekrojach Czernichów-Prom do 36 cm i Sandomierzu do 15 cm. Spadki zwierciadła wody na pozostałych rzekach zawarły się w przedziale do 12 cm.

Na najbliższą dobę IMGW-PIB prognozuje opady atmosferyczne od 14,5 mm w zlewniach Soły, Skawy i Raby, do 8,5 mm w zlewni Dunajca. Lokalnie możliwość wystąpienia opadów burzowych do 30 mm.

Obszar administrowany przez RZGW w Lublinie

W ciągu minionej doby na obszarze administrowanym przez RZGW w Lublinie opad dobowy o sumie powyżej 20 mm nie został zaobserwowany.

Na Bugu po profil Krzyczew zaznaczył się spadek poziomu wody w strefie stanów średnich (jej górnej części), a na Huczwie niskich.

W zlewni Bugu poniżej profilu Krzyczew obserwowano stabilizację i opadanie stanu wody w strefie wody średniej, lokalnie w niskiej i wysokiej.

Na Bugu po profil Krzyczew wystąpi spadek poziomu wody bądź stabilizacja w strefie stanów średnich, a na Huczwie niskich.

W zlewni Bugu poniżej profilu Krzyczew prognozuje się stabilizację i opadanie stanu wody z ewentualnie niewielkimi wahaniami w strefie wody średniej, lokalnie w niskiej i wysokiej.

Na najbliższą dobę IMGW-PIB prognozuje w ciągu dnia zachmurzenie umiarkowane i duże, tylko początkowo małe. Miejscami, głównie na południu, przelotne opady deszczu i tam możliwe burze, lokalnie z małym gradem. Prognozowana suma opadów w czasie burz do 15 mm, w przypadku kumulacji opadów miejscami do 20 mm. Temperatura maksymalna od 17°C do 20°C. Wiatr słaby i umiarkowany, południowo-wschodni i wschodni. W czasie burz porywy wiatru do 70 km/h. W nocy zachmurzenie duże z większymi przejaśnieniami oraz przelotne opady deszczu. Początkowo zanikające burze. Prognozowana suma opadów miejscami do 15 mm. Temperatura minimalna od 8°C do 12°C. Wiatr słaby, okresami umiarkowany i porywisty, południowo-wschodni skręcający na południowo-zachodni. W czasie burz wiatr porywisty.

Obszar administrowany przez RZGW w Poznaniu

W ciągu minionej doby w regionie wodnym Warty opady przelotne towarzyszące burzom wystąpiły w zachodniej części do kilku mm oraz lokalnie niewielkie w centrum regionu.

W regionie wodnym Warty obserwuje się spadek stanów wody, niewielki wzrost jedynie na Warcie w Kostrzynie nad Odrą; zmiany przeważnie w strefie stanów średnich albo wysokich, miejscami niskich.

Minionej doby na **Warcie** do zbiornika Poraj niewielkie wahania ze spadkiem do 2 cm w strefie stanów niskich, dalej do zbiornika Jeziorsko spadki 2-7 cm w strefie stanów średnich i niskich. Na dopływach tego odcinka również ze spadkiem, zmiany do 4 cm w strefie stanów średnich, lokalnie na Widawce (Podgórze) do 24 cm w strefie stanów niskich. Na Grabi w profilu Łask zmiany do 4 cm w strefie stanów wysokich. Na Warcie poniżej zbiornika Jeziorsko spadki do około 8 cm w strefie stanów średnich lub wysokich. Niewielki wzrost w profilu Kostrzyn nad Odrą. W Obornikach zmiana strefy stanów wysokich na średnie. Na dopływach spadek, miejscami z wahaniami, zmiany maksymalnie do około 11 cm; stany średnie albo wysokie.

Na pośrednim stanowisku **Kanału Ślesińskiego** rzędna piętrzenia układa się wokół MaxPP, na szczytowym wokół NPP.

W ciągu najbliższej doby na całej długości Warty prognozowany jest spadek stanów wody, zmiany w strefie stanów niskich albo średnich, poniżej zbiornika Jeziorsko również w wysokich. Na dopływach spodziewany jest spadek oraz stabilizacja. Zmiany przeważnie w strefach stanów średnich, wysokich, lokalnie w niskich.

Na najbliższą dobę IMGW-PIB prognozuje zachmurzenie umiarkowane i duże; temperatura maksymalna do 22°C, minimalna od 8°C. Miejscami (głównie na południu i zachodzie regionu) przelotne opady deszczu i burze, możliwy grad. Prognozowana wysokość opadów podczas burz do 15 mm. Wiatr słaby i umiarkowany, okresami porywisty z kierunków zmieniających się.

Obszar administrowany przez RZGW w Rzeszowie

W ciągu minionej doby w regionie wodnym Górnej-Wschodniej Wisły zaobserwowano opady w wysokości 0,2 mm w zlewni Górnej Wisłoki. W pozostałych zlewniach nie zaobserwowano opadów.

Na obszarze zlewni Sanu i Wisłoka stany wód układają się w strefie wody średniej, lokalnie niskiej. W ciągu ostatniej doby na większości stacji wodowskazowych zaobserwowano spadek stanu wody. Nie zaobserwowano wzrostu stanu wody.

Na obszarze zlewni Wisłoki stany wód układają się w strefie wody średniej, lokalnie niskiej. W ciągu ostatniej doby na większości stacji wodowskazowych zaobserwowano spadek stanu wody. Wzrost stanu wody miał miejsce w profilach Mielec 2 na Wisłoce (1 cm) i Pustków na Wisłoce (1 cm).

Na najbliższą dobę IMGW-PIB prognozuje w dzień zachmurzenie umiarkowane, okresami duże. Miejscami przelotne opady deszczu, po południu również burze, możliwy grad. Suma opadu w czasie burzy lokalnie do 15 mm. Temperatura maksymalna od 17°C do 20°C. Wiatr słaby i umiarkowany, chwilami porywisty. W czasie burz wiatr w porywach do 70 km/h. W nocy prognozowane jest zachmurzenie duże. Opady deszczu, możliwe zanikające burze. Prognozowana suma opadów miejscami do 12 mm. Temperatura minimalna od 10°C do 13°C. Wiatr słaby i umiarkowany. W czasie burz wiatr w porywach do 70 km/h.

Obszar administrowany przez RZGW w Szczecinie

Stany wody na wodowskazach **Odry granicznej poniżej ujścia Warty** do Gozdowic układają się w strefie stanów wysokich, w Bielinku – nieznacznie powyżej górnej granicy stanów średnich. W Widuchowej stany wody wykazują słabą tendencję wzrostową na granicy stanów średnich i wysokich.

W **ujściowym odcinku Odry** i na **Zalewie Szczecińskim** stany wody układają się w górnej strefie stanów średnich, lokalnie (Gryfino) na granicy stanów średnich i wysokich.

Na **odcinku wybrzeża morskiego** stany wody nieznacznie wahają się w strefie stanów średnich.

Na **rz. Myśli** stany wody układają się w strefie stanów średnich z tendencją spadkową.

Na **rz. Inie** stany wody wahają się w strefie stanów niskich z tendencją spadkową (przeptywy powyżej SNQ).

Stany **rzek Przymorza Zachodniego** układają się w dolnej strefie stanów średnich i w strefie stanów niskich (przepływy powyżej SNQ). W Resku na Redze stany wody nieznacznie wahają się na granicy stanów niskich i średnich. Na środkowej i górnej Parsęcie (Tychówko i Białogard) oraz na dolnej Wieprzy (Stary Kraków), stany wody układają się w dolnej strefie stanów średnich, przeważnie ze słabą tendencją spadkową. Na dolnej Redze (Trzebiatów), na dolnej Parsęcie (Bardy), na Radwi i górnej Wieprzy (Korzybie), stany wody nieznacznie wahają się w strefie stanów niskich.

Obszar administrowany przez RZGW w Warszawie

W ciągu minionej doby na obszarze administrowanym przez RZGW w Warszawie opad dobowy o sumie powyżej 20 mm nie został zaobserwowany.

Obecnie stany wód na obszarze administrowanym przez RZGW w Warszawie układają się w strefie stanów średnich, lokalnie wysokich i niskich.

W ciągu najbliższej doby na **Wiśle** prognozuje się: od Zawichostu do Annapola stabilizację stanu wody z ewentualnie niewielkimi wahaniami w strefie stanów średnich; od Puław-Azoty do Warszawy-Bulwary spadki stanu wody w strefie stanów średnich oraz na granicy strefy stanów średnich i niskich (stacja Warszawa-Bulwary); od Modlina do Wyszogrodu stabilizację stanu wody z ewentualnie niewielkimi wahaniami w strefie stanów średnich; na stacji Kępa Polska spadki stanu wody w strefie stanów średnich; na stacji Włocławek wahania stanu wody w strefie stanów średnich.

Na **dopływach Wisły** od Zawichostu do Włocławka przewiduje się wahania stanu wody w strefie stanów średnich, lokalnie niskich i wysokich.

W ciągu najbliższej doby na **Narwi od Orzycy po ujście** prognozuje się spadki stanu wody w strefie stanów średnich. Na dopływach przewiduje się wahania stanu wody w strefie stanów średnich.

W zlewni **Bugu od Liwca do ujścia** prognozuje się niewielkie spadki stanu wody w strefie stanów średnich, lokalnie wysokich (stacja Popowo).

Miejscami, szczególnie na mniejszych ciekach, możliwe wzrosty spowodowane spływem wód opadowych.

Na najbliższą dobę IMGW-PIB prognozuje przelotne opady deszczu, na południu burze, lokalnie z gradem. W nocy spodziewane są przelotne opady deszczu, na południu zanikające burze. Prognozowana suma opadów podczas burz za okres obowiązywania ostrzeżeń meteorologicznych do 30 mm, lokalnie do 40 mm.

Obszar administrowany przez RZGW we Wrocławiu

W ciągu minionej doby odnotowano lokalne intensywne opady deszczu, maksymalne w zlewni Bystrzycy – 80 mm, Nysy Kłodzkiej – 75 mm, Białej Głuchołaskiej – 59 mm, Łaby – 47 mm, Szprotawy – 34 mm, Ślęzy – 31 mm, Oławy – 28 mm, Bobru – 28 mm, Odry (zlewnia bezpośrednia) – 26 mm, Kwisy – 20 mm, Kaczawy – 19 mm, Nysy Łużyckiej (po stronie czeskiej) – 17 mm, w pozostałych zlewniach poniżej 10 mm.

Stany wód na wodowskazach **środkowej Odry** (poniżej ujścia Nysy Kłodzkiej) układają się w strefie stanów średnich i wysokich.

Stany wód na wodowskazach **dolnej Odry** (powyżej ujścia Warty) układają się w strefie stanów wysokich.

Stany wód na **pozostałych wodowskazach** układają się głównie w strefie stanów średnich i wysokich, lokalnie niskich, ostrzegawczych i alarmowych. Stany alarmowe zostały przekroczone w 4 przekrojach wodowskazowych w zlewniach: Ślęzy (Białobrzezie, Borów), Baryczy (Korzeńsko) oraz Nysy Kłodzkiej (Szalejów Dolny). Stany ostrzegawcze zostały przekroczone w 7 przekrojach wodowskazowych w zlewniach: Nysy Kłodzkiej (Kłodzko, Gorzuchów, Bardo), Bystrzycy (Krasków), Kaczawy (Świerzawa), Baryczy (Osetno) oraz Bobru (Jelenia Góra).

Po intensywnych opadach o charakterze burzowym, które miały miejsce w ostatniej dobie, obserwuje się spadki lub stabilizację stanów wód w górnych odcinkach rzek oraz spływ wód opadowych w dolne odcinki rzek oraz związane z tym wzrosty stanów wód w rzekach do strefy stanów wysokich, ostrzegawczych i alarmowych.

W regionie wodnym Środkowej Odry, w rejonach górskich, występuje pokrywa śnieżna, maksymalnie do 80 cm grubości w zlewni Bobru (Śnieżka).

8. Informacja o zbiornikach.

		Zbiorniki retencyjne - ogółem								
		Sytuacja na dzień 13.05.2021 r. na godz. 6 ⁰⁰ (UTC)								
		Zbiorniki rzeka	Odptyw średni [m ³ /s]	Dopływ średni [m ³ /s]	Poj. aktual. [mln m ³]	* Poj. norm. [mln m ³]	* Poj. Przy Max PP [mln m ³]	*Rezerwa pow. wymagana [mln m ³]	Aktualna rez. pow. [mln m ³]	Rezerwa do wykorzyst. %
		1	2	3	4	5	6	7	8	9
							6-5	6-4	8/7*100	
RZGW w Białymstoku	1	Zb. Siemianówka (Narew)	3,2	1,6	65,4	64,8	79,1	14,3	13,7	96
RZGW w Bydgoszczy	2	Jez. Gopło (Noteć)	4,0	0,9	16,9	-	21,7	7,7	4,8	62
	3	Zb. Pakość (Mała Noteć)	0,5	1,7	23,1	36,3	42,6	6,3	19,5	309
RZGW w Gliwicach	4	Zb. Goczałkowice **** (Wiśła)	0,6	7,0	92,6	118,1	161,3	43,2	68,7	159
	5	Zb. Wiśła-Czarne (Wiśła)	0,6	0,6	1,8	2,5	4,1	1,6	2,2	143
	6	Zb. Łąka (Pszczynka)	0,7	0,7	7,9	8,0	11,2	3,2	3,4	105
	7	Zb. Kuźnica Wareżyńska (Przemsza)	0,2	0,1	39,3	39,2	46,3	7,1	7,0	98
	8	Zb. Przeczyce (Przemsza)	2,1	1,7	10,9	8,6	20,4	2,9	9,5	334
	9	Zb. Kozłowa Góra (Brynica)	1,0	1,1	10,2	12,6	17,6	5,1	7,4	146
	10	Zb. Pogoria III (Pogoria)			11,6	11,4	12,0	0,6	0,5	74
	11	Zb. Dzierżno Duże (Kłodnica)	4,0	2,1	59,1	78,0	82,9	6,2	23,8	382
	12	Zb. Pławniowice (Toszecki Potok)			26,6	26,7	29,2	2,50	2,57	103
	13	Zb. Dzierżno Małe (Drama)	0,7	0,4	8,5	9,5	12,3	2,8	3,8	138
	14	Zb. Turawa (Mała Panew)	9,0	9,0	69,1	80,0	92,6	12,6	23,5	187
15	Zb. Rybnicki ** (Ruda)	1,4	0,8	20,6	22,1	23,5	1,4	2,9	208	
RZGW w Krakowie	16	Zb. Czaniec (Soła)	11,2	8,8	0,8	1,3	1,3	0,0	0,0	
	17	Zb. Porąbka (Soła)	8,8	9,5	20,1	22,0	26,5	4,5	6,4	142
	18	Zb. Tresna (Soła) *	9,5	9,5	54,8	62,1	92,7	30,6	37,9	124
	19	Zb. Świnna Poręba (Skawa)	12,0	5,5	98,9	100,7	160,8	60,1	61,9	103
	20	Zb. Dobczyce (Raba) *	8,4	3,9	95,0	92,7	137,7	45,0	42,7	95

	21	Zb. Chańcza (Czarna)	1,4	1,4	12,5	14,2	23,8	9,6	11,3	118
	22	Zb. Czchów (Dunajec)	122,0	113,0	4,1	7,5	7,5	0,0	3,4	
	23	Zb. Rożnów (Dunajec) *	106,0	84,0	100,4	109,8	155,8	46,0	55,4	120
	24	Zb. Czorsztyn (Dunajec)	49,0	46,2	173,5	176,5	238,6	62,1	65,1	105
	25	Zb. Zesławice (Dłubnia)			0,4	0,4	0,7	0,3	0,3	100
RZGW w Lublinie	26	Zb. Nielisz (Wieprz)	4,5	6,6	20,7	20,6	28,5	7,9	7,8	99
RZGW w Poznaniu	27	Zb. Jeziorsko (Warta)	47,0	47,0	95,0	142,8	202,0	59,2	107,1	181
	28	Zb. Poraj (Warta)	1,9	1,6	12,9	13,0	20,8	7,4	7,9	107
RZGW w Rzeszowie	29	Zb. Klimkówka (Ropa)	2,0	1,1	32,2	32,5	42,5	10,0	10,3	103
	30	Zb. Besko (Wisłok)	2,6	2,7	7,0	6,9	13,2	6,3	6,2	99
	31	Zb. Solina ** (San)	49,5	25,4	425,6	472,0	472,0	0,0	46,5	-
RZGW w Warszawie	32	Zb. Brody Iłżeckie (Kamienna)	3,1	3,1	5,0	6,7	7,6	0,9	2,6	301
	33	Zb. Wióry (Świślina)	1,6	0,6	18,7	15,7	34,7	18,9	16,0	84
	34	Zb. Sulejów (Pilica)	30,2	27,6	74,0	75,1	84,3	9,2	10,3	112
	35	Zb. Cieszanowice (Luciąża)	0,7	0,7	5,2	7,3	9,1	1,8	3,9	222
	36	Zb. Miedzna (Wąglanka)	0,5	0,5	3,2	3,4	3,8	0,4	0,6	142
	37	Zb. Domaniów (Radomka)	2,3	1,1	8,4	9,9	14,4	4,5	5,9	133
	38	Zb. Włocławek***** (Wiśla)	1246,0	1223,0	365,2	369,9	453,6			rzędna wody górnej: 57,23 m n.p.m.
	39	Zb. Dębe***** (Narew)	340,0	333,0	88,7	90,0	96,0			rzędna wody górnej: 78,98 m n.p.m.
RZGW we Wrocławiu	40	Topola (Nysa Kłodzka)	24,6	31,1	16,7	16,5	21,7	5,2	4,9	95
	41	Kozielno (Nysa Kłodzka)	23,4	24,6	13,2	12,9	16,3	3,4	3,1	92
	42	Otmuchów (Nysa Kłodzka)	50,0	39,1	60,5	59,0	129,5	70,5	68,9	98
	43	Nysa (Nysa Kłodzka)	65,0	99,1	68,0	66,3	122,1	55,8	54,0	97
	44	Słup (Nysa Szalona)	1,4	2,9	17,5	23,6	38,1	14,5	20,6	142

45	Mietków (Bystrzyca)	10,0	10,9	50,8	63,0	77,2	14,2	26,5	186
46	Dobromierz (Strzegomka)	2,5	2,5	8,7	10,0	11,4	1,4	2,6	194
47	Bukówka (Bóbr)	1,3	2,0	11,5	12,8	16,7	3,9	5,1	132
48	Sosnówka (Czerwonka)	0,4	0,0	7,6	10,9	14,8	3,9	7,2	184
49	Pilchowice ** (Bóbr)	37,1	37,8	30,8	33,0	50,0	17,0	19,2	113
50	Złotniki ** (Kwisa)	10,1	5,8	9,1	10,5	12,1	1,6	3,0	186
51	Leśna ** (Kwisa)	12,2	12,6	6,9	8,0	16,8	8,8	10,0	113
52	Lubachów ** (Bystrzyca)	4,2	3,3	4,5	4,9	6,8	1,9	2,3	124

* wartości stałe

** Zbiorniki energetyczne

**** Ujęcie wody pitnej

*****zbiornik przepływowy

" rzędne piętrzenia zbiornika Włocławek (m n.p.m.): Min PP: 56,5, NPP: 57,3 MaxPP: 57,3

" rzędne piętrzenia zbiornika Dębe (m n.p.m.): Min PP: 78,52, NPP: 79,02 MaxPP: 79,22

Obszar administrowany przez RZGW w Białymstoku

Zbiornik Siemianówka posiada 96% rezerwy powodziowej. Aktualna pojemność powodziowa w zbiorniku administrowanym przez RZGW w Białymstoku wynosi 13,7 mln m³.

Obszar administrowany przez RZGW w Bydgoszczy

Zbiorniki Gopło posiada 62% rezerwy powodziowej. Zbiornik Pakość dysponuje pełną rezerwą powodziową.

Na zbiorniku Pakość rzędna piętrzenia wynosi 77,69 m n.p.m. (219 cm powyżej MinPP, 116 cm poniżej NPP), odpływ średni ze zbiornika wynosi 0,5 m³/s. Na zbiorniku Gopło rzędna piętrzenia wynosi 77,12 m n.p.m. (44 cm powyżej NPP), odpływ średni wynosi 4,0 m³/s.

Obszar administrowany przez RZGW w Gdańsku

W regionie wodnym Dolnej Wisły brak dużych, sztucznych zbiorników wodnych o istotnym znaczeniu przeciwpowodziowym objętych systemem monitorowania w ramach osłony przeciwpowodziowej kraju. Informacje o zbiorniku we Włocławku, który ma znaczenie dla osłony regionu, podaje RZGW w Warszawie.

Obszar administrowany przez RZGW w Gliwicach

Zgodnie z zaleceniami OTKZ zbiorniki Dzierżno Duże i Wisła Czarne posiadają obniżony poziom piętrzenia. Zbiornik Kuźnica Warężyńska na rzece Przemsza posiada 98% rezerwy powodziowej, zbiornik Pogoria III na rzece Pogoria posiada 74% rezerwy powodziowej. Na pozostałych zbiornikach będących w administracji RZGW w Gliwicach rezerwa powodziowa jest w pełni zachowana.

Sytuacja w dorzeczu Górnej Odry po stronie czeskiej:

Zbiornik: **VD Oleśná** na rzece: Oleśná posiada 94,33 % sterowalnej rezerwy powodziowej.

Zbiornik: **VD Slezská Harta** na rzece: Moravice posiada 77,07 % sterowalnej rezerwy powodziowej.

Zbiornik: **VD Těrlicko** na rzece: Stonávka posiada 82 % sterowalnej rezerwy powodziowej.

Zbiornik: **VD Žermanice** na rzece: Lučina posiada 99,22 % sterowalnej rezerwy powodziowej.

Pozostałe zbiorniki pracują w zakresie swoich pojemności użytkowych i posiadają pełne rezerwy powodziowe (100%).

Źródło informacji - portal Povodi Odry, stan na 13.05.2021 r., godz. 11:10 CEST.

Obszar administrowany przez RZGW w Krakowie

Sytuacja na zbiornikach jest stabilna i na bieżąco monitorowana. Odbudowywana jest w dalszym ciągu rezerwa powodziowa na zbiorniku Dobczyce, obecnie wynosi 95% rezerwy wymaganej. Wielkość rezerwy powodziowej na pozostałych zbiornikach jest zgodna z instrukcjami.

Obszar administrowany przez RZGW w Lublinie

Zbiornik Nielisz pracuje zgodnie z obowiązującymi instrukcjami. Aktualna pojemność powodziowa wynosi 7,8 mln m³. Rezerwa powodziowa zbiornika wynosi 99%.

Obszar administrowany przez RZGW w Poznaniu

Na zbiorniku Jeziorsko rzędna piętrzenia wynosi 118,67 m n.p.m. (od wczoraj bez zmian, 133 cm poniżej NPP), średni dopływ do zbiornika wynosi 47,0 m³/s przy odpływie średnim z ostatniej doby 47,0 m³/s. Zbiornik dysponuje rezerwą 107,1 mln m³, z możliwością powiększenia o dalsze 20,5 mln m³ pojemności forsowanej. Na zbiorniku Poraj rzędna piętrzenia wynosi 275,37 m n.p.m. (od wczoraj spadek o 2 cm, 13 cm poniżej NPP), średni dopływ do zbiornika wynosi 1,2 m³/s przy odpływie średnim z ostatniej doby 2,1 m³/s. Zbiornik dysponuje rezerwą 7,9 mln m³, z możliwością powiększenia o dalsze 4,1 mln m³ pojemności forsowanej.

Obszar administrowany przez RZGW w Rzeszowie

Sytuacja na zbiornikach retencyjnych znajdujących się na terenie RZGW w Rzeszowie jest na bieżąco monitorowana. Zbiornik Besko posiada 99% rezerwy powodziowej. Pozostałe zbiorniki posiadają rezerwy powodziowe większe od wymaganych. Zbiorniki retencyjne zapewniają odpływy większe od nienaruszalnych zgodnie z instrukcjami gospodarowania wodą.

Na zbiorniku Klimkówka rzędna piętrzenia wynosi 118,67 m n.p.m. (od wczoraj bez zmian, 133 cm poniżej NPP), średni dopływ do zbiornika wynosi 47,0 m³/s przy odpływie średnim z ostatniej doby 47,0 m³/s. Zbiornik dysponuje rezerwą 107,1 mln m³, z możliwością powiększenia o dalsze 20,5 mln m³ pojemności forsowanej. Na zbiorniku Poraj rzędna piętrzenia wynosi 275,36 m n.p.m. (od wczoraj -1 cm, 14 cm poniżej NPP), średni dopływ do zbiornika wynosi 1,6 m³/s przy odpływie średnim z ostatniej doby 1,9 m³/s. Zbiornik dysponuje rezerwą 7,9 mln m³, z możliwością powiększenia o dalsze 4,1 mln m³ pojemności forsowanej.

Obszar administrowany przez RZGW w Warszawie

Na Zbiorniku Włocławek dopływ średni dobowy na godz. 6:00 UTC wynosił około 1220 m³/s, natomiast odpływ około 1250 m³/s. Rzędna wody dolnej śluzy: 44,41 m n.p.m.

Na Zbiorniku Dębe dopływ średni dobowy na godz. 6:00 UTC wynosił około 330 m³/s, natomiast odpływ około 340 m³/s.

Zbiornik Wióry na Świślinie posiada 84% rezerwy powodziowej. Pozostałe zbiorniki posiadają rezerwy powodziowe większe od wymaganych.

Obszar administrowany przez RZGW we Wrocławiu

Wszystkie zbiorniki posiadają wolne pojemności powodziowe i dodatkowe, z wyjątkiem zbiorników Topola (95% rezerwy powodziowej), Kozielno (92% rezerwy powodziowej), Otmuchów (98% rezerwy powodziowej) i Nysa (97% rezerwy powodziowej). Dopływy do zbiorników kształtują się w strefie stanów średnich i wysokich. Zbiorniki: Topola, Kozielno, Nysa, Słup, Mietków, Bukówka, Pilchowice oraz Leśna gromadzą nadmiar dopływającej wody. Urządzenia upustowe są drożne, urządzenia manewrowe są sprawne. Suche zbiorniki przeciwpowodziowe nie piętrzą wody, z wyjątkiem zbiornika Mysłakowice na rz. Łomnica w zlewni Bobru. Poldery przeciwpowodziowe nie

piętrzą wody. Wszystkie zbiorniki pracują zgodnie z instrukcjami gospodarowania wodą. W celu wypracowania pojemności powodziowych planowane jest w dniu dzisiejszym zwiększenie odpływu ze zbiorników Otmuchów i Nysa na rzece Nysie Kłodzkiej.

9. Informacja o żeglowności rzek i stanie urządzeń hydrotechnicznych.

RZGW w Białymstoku

Nowe: Od dnia **12.05.2021** otwarto dla żeglugi drogę wodną rzeki Pisy od jeziora Roś (km 80+000) do ujścia Pisy do Narwi (km 0+000) - szczegółowe informacje zawarto w [Komunikacie Nawigacyjnym nr 10/2021](#).

Od dnia **12.05.2021** na **Kanale Tałckim, Kanale Grunwaldzkim oraz Kanale Mioduńskim** (główny odcinek drogi wodnej Systemu Wielkich Jezior Mazurskich) obowiązuje zmieniona organizacja ruchu i tymczasowe oznakowanie nawigacyjne w związku z prowadzonymi pracami remontowymi - szczegółowe informacje zawarto w [Komunikacie Nawigacyjnym nr 9/2021](#)

Od dnia **12.05.2021** możliwy jest swobodny ruch jednostek pływających na szlaku żeglownym w rejonie remontowanego mostu kolejowego w miejscowości Grabowo w km 144+750 drogi wodnej rzeki Narew - szczegółowe informacje zawarto w [Komunikacie Nawigacyjnym nr 8/2021](#)

Z dniem **28.04.2021** otwarto dla żeglugi drogę wodną **rzeki Narew** od km 83+500 do 248+500 tj. od ujścia rzeki Orzyc do ujścia rzeki Biebrzy- szczegółowe informacje zawarto w [komunikacie nawigacyjnym nr 7/2021](#).

Od dnia **27.04.2021** w **Kanale Szymońskim** (km 40+340 – 42+700 głównej drogi wodnej Systemu Wielkich Jezior Mazurskich) obowiązuje zmieniona organizacja ruchu i tymczasowe oznakowanie nawigacyjne w związku z prowadzonymi pracami remontowymi - szczegółowe informacje zawarto w [komunikacie nawigacyjnym nr 6/2021](#).

Z dniem **27.04.2021** otwarto dla żeglugi drogę wodną **Systemu Wielkich Jezior Mazurskich** – szczegółowe informacje zawarto w [komunikacie nawigacyjnym nr 5/2021](#).

Z dniem **26.04.2021** otwarto dla żeglugi drogę wodną **Kanał Augustowski** – szczegółowe informacje zawarto w [komunikacie nawigacyjnym nr 4/2021](#).

Droga wodna rzeki Narew i rzeki Pisy pozostają nadal zamknięte – [komunikat nawigacyjny nr 1/2021](#).

Komunikaty żeglugowe oraz aktualne warunki nawigacyjne wydawane przez RZGW Białystok dostępne są pod adresem: <https://bialystok.wody.gov.pl/komunikaty-nawigacyjne>.

RZGW w Bydgoszczy

Z dniem **20.04.2021 r.** otwiera się dla żeglugi administrowane śródlądowe drogi wodne na połączeniu wodnym Wisła – Odra oraz na połączeniu wodnym rzeka Warta – Kanał Bydgoski, na odcinkach wskazanych poniżej:

- I. na połączeniu wodnym Wisła – Odra
 - **Kanał Bydgoski** w km drogi wodnej od 14+800 do 38+900
 - **Noteć dolna** w km drogi wodnej od 38+900 do 176+200
- II. na połączeniu wodnym Warta – Kanał Bydgoski
 - **Kanał Ślesiński** w km drogi wodnej od 26+460 do 32+000
 - **Jezioro Gopło** w km drogi wodnej od 32+000 do 59+500
 - **Noteć górna** w km drogi wodnej od 59+500 do 121+600
 - **Kanał Górnonotecki** w km drogi wodnej od 121+600 do 146+600

Szczegóły dotyczące głębokości tranzytowych i czasu śluzowania w [komunikacie nawigacyjnym nr 2/2021](#).

W związku z koniecznością przeprowadzenia dodatkowych robót, realizowanych w ramach zadania „Modernizacja stopni wodnych na dolnej i górnej skanalizowanej Noteci - łochowo” na odcinku połączenia wodnego **Warta-Kanał**

Bydgoski w km 144+980, termin ukończenia prac na **Śluzie nr 7 Łochowo** zostaje wydłużony. W związku z powyższym droga wodna w ww. kilometrażu będzie całkowicie zamknięta dla ruchu żeglugowego **do odwołania**.

Komunikaty żeglugowe oraz aktualne warunki nawigacyjne dostępne są pod adresem:

<http://bydgoszcz.wody.gov.pl/komunikaty-nawigacyjne>

RZGW w Gdańsku

Z dniem 29 kwietnia 2021 r. **otwiera się dla żeglugi administrowane śródlądowe drogi wodne wskazane poniżej (komunikat nr 10/2021):**

- Szkarpawa (od km 000 + 000 do km 25 + 400)
- Nogat (od km 000 + 000 do km 62 + 000)
- Wisła Królewiecka (od km 0 + 000 – 11 + 900)
- Kanał Jagielloński (od km 0 + 000 - do km 4+700)
- Jezioro Drużno (od km 0 + 000 do km 7 + 400)
- System Kanału Elbląskiego
- Elbląg (od km 0 + 000 – do km 3 + 700)
- Brda (km 0+000 – 14+800 z wyłączeniem odcinka od km 10 + 200 do km 10 + 400).

Czas pracy śluz i pochylni zamieszczono w [komunikacie nr 8/2021](#).

W dniu 02.04.2021 otwarto dla żeglugi drogę wodną oraz wystawiono oznakowanie nawigacyjne **na Wiśle od km 679+600 do km 942+300**. [Szczegóły w komunikacie nr 7/2021](#).

Z uwagi na zły stan techniczny Mostu Uniwersyteckiego w Bydgoszczy do odwołania został zamknięty szlak żeglugowy na rzece **Brdzie od km 10+200 do km 10+400**.

Rzeka Tuga - w związku z realizacją inwestycji „Budowa wrót szturmowych na rzece Tudze” od dnia **01.01.2021 r. do 30.06.2022 r.** do 4 m zostanie ograniczona szerokość szlaku żeglugowego na rzece Tudze (od km 0+000 do km 0+723).

Komunikaty żeglugowe oraz aktualne warunki nawigacyjne dostępne są pod adresem:

<https://gdansk.wody.gov.pl/komunikaty-nawigacyjne>

RZGW w Gliwicach

Odra – szlak otwarty

Od 01.05.2021 otwarto odcinek **Odrzańskiej Drogi Wodnej w km 129+800 (Stopień Wodny Rogów) – 144+700 (Stopień Wodny Groszowice) oraz w km 174+850 (Stopień Wodny Zawada) – 181+300 (Stopień Wodny Ujście Nysy)**. Dodatkowo na odcinku **w km 95+600 (Kozle) do km 181+300 (Stopień Wodny Ujście Nysy)** obowiązuje głębokość tranzytowa 180 cm. [Komunikat nawigacyjny nr 8/2021](#).

Od dnia 01.04.2021 r. otwarto dla żeglugi szlak żeglugowy rzeki **Odry w km 51+000 – 95+600**. Szczegóły dotyczące ograniczeń i głębokości tranzytowych dostępne są w [komunikacie nawigacyjnym nr 6/2021](#).

Szlak żeglugowy na rzece **Odrze** jest otwarty: **od km 95+600 do km 129+850 (Stopień Wodny Rogów) oraz od km 144+750 (Stopień Wodny Groszowice) do km 174+850 (Stopień Wodny Zawada)**.

Szlak żeglugowy Kanału Gliwickiego – szlak otwarty

Z uwagi na konieczność wykonania robót w awanporcie dolnym śluzy Nowa Wieś w dniach **od 06.05.2021 r. do 14.05.2021 r.** zostanie obniżony o 20 cm poziom wody na I sekcji Kanału Gliwickiego (śluz Nowa Wieś – śluz Kłodnica). [Komunikat nawigacyjny nr 9/2021](#).

Od dnia 30.04.2021 r. od godz. 8:00 otwarto dla żeglugi Kanał Gliwicki na odcinku **ujście do rzeki Odry – awanport górny śluzy Dzierżno (0+000 – 30+890)** z głębokością tranzytową 180 cm. [Komunikat nawigacyjny nr 7/2021](#).

Od dnia 01.04.2021 r. otwarto dla żeglugi **Kanał Gliwicki na odcinku Port Gliwice – awanport górny śluzy Dzierżno**. Głębokość tranzytowa: 1,8 m. Utrudnienia na szlaku żeglugowym – z uwagi na zamulenie sekcji VI (Port Gliwice – śluza Łabędy) oraz sekcji V (śluza Łabędy – śluza Dzierżno) głębokości tranzytowe zachowane są w osi kanału. Przy brzegach głębokości mają wartość od 100 – do 180 cm.

RZGW w Krakowie

Od dnia 09.03.2021 r. zostały otwarte dla żeglugi wszystkie śluzy na szlaku wodnym Górnej Wisły. Szlak żeglowny na odcinku **od km 0+600 do 92+600 Wisły otwarty dla żeglugi** przy ograniczeniu jego parametrów. W km 79+000 do km 80+900 mogą wystąpić dodatkowe utrudnienia w żegludze w związku z realizacją prac pn. „Prace na linii kolejowej E30 na odcinku Kraków Główny Towarowy – Rudzice wraz z dobudową torów linii aglomeracyjnej”. Na czas prowadzenia prac szlak żeglowny oznakowany został dodatkowymi znakami żeglugowymi, a odcinek drogi wodnej od km 79+100 do km 80+900 (Stopień Wodny Dąbie) zostanie wyłączony z uprawiania żeglugi nocnej i oznakowany sygnalizacją świetlną.

Od km 92+600 do km 175+400 – odcinek otwarty dla żeglugi. Wymagana głębokość tranzytowa wynosząca 1,6 m lokalnie nie jest zachowana. **Od km 175+400 do km 295+200** – odcinek otwarty dla żeglugi. Wymagana głębokość tranzytowa wynosząca 1,6 m lokalnie nie jest zachowana.

<http://krakow.wody.gov.pl/komunikaty-nawigacyjne>

RZGW w Lublinie

Oznakowanie szlaku żeglownego zostało wystawione na następującym odcinku drogi wodnej: **rzeka Bug od km 42+200 do 121+000**. W związku z powyższym wyżej wymieniony odcinek drogi wodnej jest otwarty.

Na pozostałym odcinku drogi wodnej tj. **od 121+000 km do 224+200 km** trwają prace związane z wytyczaniem szlaku żeglownego. W związku z powyższym administrowana droga wodna na tym odcinku pozostaje zamknięta. Przewidywany termin otwarcia 14 maja. Informacje o otwarciu ogłoszone będzie w komunikacie nawigacyjnym.

Komunikaty żeglugowe oraz aktualne warunki nawigacyjne dostępne są pod adresem:

<http://lublin.wody.gov.pl/komunikaty-nawigacyjne>

RZGW w Poznaniu

Na obszarze administrowanym przez RZGW w Poznaniu otwarte dla żeglugi są wszystkie drogi wodne, tj.: Warta w km 0+000 – 406+600, Kanał Ślesiński w km 0+000 – 26+460.

W związku z remontem mostu w ciągu ulicy Bernardynka w m. Konin, ze względu na wiszące rusztowanie na szlaku żeglownym Kanału ślesińskiego w km 11+700 występują ograniczenia dla żeglugi śródlądowej: zmniejszony prześwit pod mostem do 3,5 m. Planowany termin zakończenia prac remontowych to 31.05.2021 r.

W związku z remontem mostu drogowego w Świerkocinie na szlaku żeglownym rzeki Warty w km 28+500 prześwit pod mostem jest zmniejszony do 4,1 m. Planowany termin zakończenia prac remontowych do 30.06.2020.

Komunikaty żeglugowe oraz aktualne warunki nawigacyjne dostępne są pod adresem:

<http://poznan.wody.gov.pl/komunikaty-nawigacyjne>

RZGW w Szczecinie

Nowe: Od dnia **13.05.2021** dopuszcza się żeglugę nocną na granicznym odcinku Odry: od km 542+400 do km 614+900 i od km 667+200 do km 704+100 oraz na Odrze Zachodniej: od km 0+000–17+100.

Z przyczyn technicznych w dniach **08-14.05.2021 r.** **śluzy Hohensaaten Wschód i Hohensaaten Zachód** będą pracować w zmienionych godzinach: 14:00 - 21:45.

Przypominamy, że od dnia 17.03.2020 r. śluza Schwedt jest całkowicie zamknięta dla żeglugi, śluza Lehnitz pracuje w godzinach 07:00 – 14:30. Graniczny odcinek rzeki Odry należy przekraczać z najwyższą ostrożnością.

Od dnia 06.04.2021 r. na moście w Siekierkach km 653+900 rzeki Odry będą prowadzone prace remontowe z częściowym zamknięciem prześła żeglownego. Szczegóły w [komunikacie 16/2021](#). Proszę zachować szczególną ostrożność przechodząc wskazanym rejonem.

Zakład Linii Kolejowych w Szczecinie informuje, że w terminie **od 14.03.2021 do 12.06.2021** obowiązuje nowy **harmonogram otwarcia mostu zwodzonego w Podjuchach km 733+700 rzeki Regalicy**. Nowy harmonogram można pobrać [tutaj](#).

<https://szczecin.wody.gov.pl/aktualnosci/868-informacja-zeługowa-dla-rz-odry-i-szczecinskiego-wezla-wodnego>

RZGW w Warszawie

Oznakowanie szlaków żeglownych zostało wystawione na następujących drogach wodnych:

- Kanał Żerański km 0 – 17+200,
- rzeka Narew (wraz z Jeziorem Zegrzyńskim) km 21+600 – 83+500,
- rzeka Bug km 0 – 42+200.

W związku z powyższym wyżej wymienione odcinki dróg wodnych są otwarte. Szczegóły dostępne w [Komunikacie nawigacyjnym nr 6/2021](#)

Pływające oznakowanie szlaku żeglownego zostało wystawione na drodze wodnej Wisły w km 500 – 520+300, to znaczy od mostu Południowego w Warszawie do wejścia do Kanału Żerańskiego. W związku z powyższym **droga wodna Wisły jest otwarta w km 500 – 520+300**. Szczegóły dostępne w [Komunikacie nawigacyjnym nr 5/2021](#)

W chwili obecnej trwają prace i pomiary niezbędne do wystawienia pływającego oznakowania szlaków żeglownych oraz opublikowania informacji o warunkach nawigacyjnych na administrowanych drogach wodnych. Informacje o otwarciu poszczególnych odcinków dróg wodnych ogłaszane będą sukcesywnie w oddzielnych komunikatach nawigacyjnych. Szczegóły dostępne w [Komunikacie nawigacyjnym nr 4/2021](#)

W związku z wybudowaniem tymczasowego progu podpiętrzającego wodę dla Elektrowni Kozienice, szlak żeglowny **w km 425+950 rzeki Wisły** w okolicy miejscowości Świerże Górne pozostaje zamknięty.

Śluzowania jednostek pływających na śluzie Stopnia Wodnego Włocławek będą wykonywane, jeżeli poziom wody dolnego stanowiska stopnia (poniżej śluzy) będzie równy lub wyższy od rzędnej 42,80 m n.p.m. Poniżej tej wartości śluzowania nie będą realizowane. Szczegółowe informacje na temat aktualnej możliwości śluzowania można uzyskać pod numerami telefonów: 54 233 93 95 wew. 22 lub 55; kom. 609 811 099; 601 381 189.

Śluza Żerań i Śluza Włocławek pracują zgodnie z zasadami:

Śluza Żerań:

- czynna codziennie od poniedziałku do niedzieli i w dni świąteczne w godzinach: 7.00 – 15.00,
- w miesiącach: maj, czerwiec, lipiec, sierpień, wrzesień – w każdy piątek, sobotę, niedzielę i święto czas pracy śluzy wydłużony do godziny 19.00,
- ostatnie śluzowanie rozpoczyna się nie później niż na pół godziny przed końcem czasu pracy śluzy, to znaczy odpowiednio o 14.30 albo 18.30, ze względu na długi czas trwania śluzowania,
- szczegółowe informacje na temat aktualnej możliwości śluzowania można uzyskać pod numerami telefonu: 22 811 47 20.

Śluza Włocławek:

- czynna całą dobę we wszystkie dni tygodnia,
- śluzowania jednostek rekreacyjnych odbywają się w wyznaczonych godzinach: 8.00, 11.00, 14.00, 17.00, 20.00; lub gdy zbiorą się minimum trzy jednostki,
- śluzowania jednostek pływających będą wykonywane, jeżeli poziom wody dolnego stanowiska stopnia (poniżej śluzy) będzie równy lub wyższy od rzędnej 42,80 m n.p.m.; poniżej tej wartości śluzowania nie będą realizowane.

- szczegółowe informacje na temat aktualnej możliwości śluzowania można uzyskać pod numerami telefonów: 54 233 93 95 wew. 22 lub 55; kom. 609 811 099; 601 381 189.
- dodatkowo kierujący jednostkami pływającymi mogą kontaktować się z obsługą śluzy na 8 kanale pasma morskiego 156,400 MHz.

Komunikaty żeglugowe oraz aktualne warunki nawigacyjne dostępne są pod adresem:

<http://warszawa.wody.gov.pl/komunikaty-nawigacyjne>

RZGW we Wrocławiu

Odrzańska Droga Wodna Odrzańska Droga Wodna jest otwarta dla żeglugi z wyłączeniem fragmentu Wrocławskiego Węzła Wodnego, tj. odcinka Boczego Szlaku Żeglownego od śluzy Szczytniki do śluzy Miejskiej.

W nawiązaniu do [komunikatów nawigacyjnych nr 10/2021 i 12/2021](#) informujemy, że w związku z występującymi w dalszym ciągu na Odrze swobodnie płynącej wysokimi stanami wody, **na odcinku od km 300+000 do km 542+400 brak jest oznakowania części główek tzw. oczek**. Załogi wszystkich jednostek nawigujących na tym odcinku proszone są o zachowanie szczególnej ostrożności. Powyższe oznakowanie będzie uzupełniane w miarę spadku poziomu wody.

Otwarcie dla żeglugi **śluzy Ratowice od 01.05.2021 r. od godz. 06:00**. Ze względu na trwającą przebudowę śluza będzie czynna w godz. 06:00-22:00 - tylko w porze dziennej. Jednostki turystyczne będą śluzowane w godzinach nieparzystych. Łączność z operatorem śluzy: kanał 74 UKF lub tel.: 514 535 689. Szczegóły w [komunikacie nawigacyjnym nr 19/2021](#).

W związku z dalszym etapem przebudowy, planuje się **ponowne zamknięcie dla żeglugi śluzy Ratowice w okresie od 01.11.2021 r. do 30.04.2022 r.** [Szczegóły w komunikacie nawigacyjnym nr 9/2021](#).

W dniu **01.05.2021 r. od godz. 08:00** zostały otwarte dla żeglugi **śluzy Opatowice i Mieszkańska** wraz z dolnym kanałem śluzowym oraz **odcinek ŚWW od Kładki Piaskowej do mostu Młyńskiego**. Szczegółowe informacje dotyczące warunków śluzowań, godzin otwarcia oraz głębokości tranzytowych znajdują się w komunikacie nawigacyjnym. Szczegóły w [komunikacie nawigacyjnym nr 18/2021](#).

W związku z remontem mostu kolejowo w Nietkowicach km 490+500 rzeki Odry zostaną zabite filary pomocnicze zawężające szerokość przęsła żeglownego do 32,5 m. **Prace będą prowadzone od 29.03.2021 r. do 15.08.2021 r.** przez jednostki hydrotechniczne. Pełna treść [komunikatu nawigacyjnego nr 13/2021](#) zawierającego zasady przejścia przez rejon prowadzonych robót znajduje się na stronie internetowej.

Zmianie uległ **termin otwarcia śluzy Ratowice**. Nowy termin wznowienia możliwości żeglugi przez śluzę jest przewidywany na dzień 01.05.2021 r. Powyższy terminy może ulec zmianie - w zależności od sytuacji hydrologiczno-meteorologicznej na Odrze. [Komunikat nawigacyjny nr 5/2021](#).

W związku z pracami remontowymi **na jazie Rędzin, od dnia 20.01.2021 r.** będą występowały wahania poziomu piętrzenia wody o ok. +/-30 cm od NPP (520 cm) na wodowskaziu wody górnej śluzy Rędzin. [Komunikat nawigacyjny nr 4/2021](#).

W związku z remontem mostu drogowego **w Ścinawie** zostały wybudowane filary mostu tymczasowego ok. 23 m powyżej istniejącej przeprawy, szerokość przęsła żeglownego pod obiema przeprawami wynosi 35 m. Prosimy załogi wszystkich jednostek przechodzących przez ten akwen o zachowanie szczególnej ostrożności, stosowanie się do przedstawionych procedur i wystawianego oznakowania.

W nawiązaniu do komunikatu 40/2020 informuje, że w związku z pracami remontowymi na moście drogowym **w Ścinawie w km 331+900 rzeki Odry** pod przęsłem żeglownym została zawieszona konstrukcja dla wózków serwisowych, która zmniejsza prześwit pod przęsłem żeglownym o 43 cm, do wartości 3,58 m przy stanie Najwyższej Wody Żeglownej (WWŻ). Obowiązuje całkowity zakaz przejścia pod mostem, gdy wózki będą się znajdowały pod przęsłem żeglownym, do czasu potwierdzenia możliwości przejścia na zasadach przedstawianych w [komunikacie nawigacyjnym nr 42/2020](#).

Informujemy, że na moście kolejowym w **Cigacicach w km 470+800 rz. Odry** są prowadzone prace remontowe. Pod przęsłem żeglownym w bezpośredniej bliskości znaków skrajni (na zewnątrz szlaku) są podwieszane konstrukcje technologiczne. Wszystkie jednostki przechodzące pod mostem zobowiązane są do zachowania szczególnej ostrożności i powstrzymania się od przejścia w przypadku braku odpowiedniej widzialności lub nieodpowiednich warunków meteorologicznych np. silne porywy wiatru. (tel. do kierownictwa budowy. 577 768 012 lub 577 175 031).

Informujemy, że na moście kolejowym w **Pomorsku w km 477+700 rz. Odry** są prowadzone prace remontowe. Pod przęsłem żeglownym w bezpośredniej bliskości znaków skrajni (na zewnątrz szlaku) są podwieszane rusztowania. Wszystkie jednostki przechodzące pod mostem zobowiązane są do zachowania szczególnej ostrożności i powstrzymania się od przejścia w przypadku braku odpowiedniej widzialności lub nieodpowiednich warunków meteorologicznych np. silne porywy wiatru.

Pełna treść komunikatów nawigacyjnych znajduje się na stronie internetowej PGW WP RZGW we Wrocławiu w zakładkach: <https://wroclaw.wody.gov.pl/komunikaty-nawigacyjne> i <https://wroclaw.wody.gov.pl/sytuacja-hydrologiczno-nawigacyjna>.

10. Inne informacje.

Rzeka Wisła: Pracownicy PGW WP monitorują sytuację w terenie pod kątem występowania zanieczyszczeń na Wiśle poniżej kolektora burzowego przy ul. Farysa w Warszawie - km 522+745.

Na terenie RZGW we Wrocławiu oraz RZGW w Gliwicach występują lokalne podtopienia powstałe w wyniku intensywnych opadów. Na rzece Ślęzie powstał zator przez powalone drzewa oraz niesiony materiał organiczny i śmieci. Pracownicy PGW WP monitorują sytuację w terenie.

Komunikat o sytuacji hydrologicznej został opracowany na podstawie danych z regionalnych zarządów gospodarki wodnej (RZGW) oraz z państwowej służby hydrologiczno-meteorologicznej IMGW-PIB przez:

Anna Sobotka

Centrum Operacyjne Ochrony Przeciwpowodziowej

Krajowy Zarząd Gospodarki Wodnej

Państwowe Gospodarstwo Wodne Wody Polskie