

**INFORMACJA O SYTUACJI HYDROLOGICZNO–METEOROLOGICZNEJ W POLSCE  
z dnia 22 kwietnia 2021 r.**

**1. Ostrzeżenia hydrologiczne**

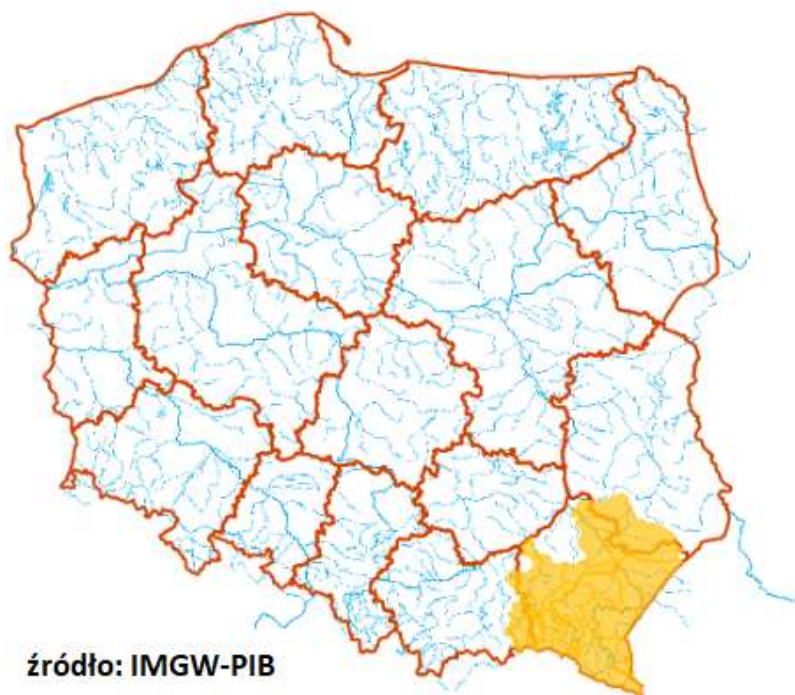
W dniu 22 kwietnia 2021 r. (na godz. 11:00) **obowiązują ostrzeżenia hydrologiczne<sup>1</sup> 1 stopnia** dotyczące gwałtownych wzrostów stanów wody:

– **województwo podkarpackie** (zlewnie: Wisłoki, Sanu, Wisłoka oraz zlewnia Strwiąża) – od godz. 14:00 dnia 22.04.2021 do godz. 22:00 dnia 22.04.2021;

W obszarach występowania prognozowanych opadów burzowych, na mniejszych rzekach oraz w zlewniach zurbanizowanych, mogą wystąpić nagłe wzrosty poziomu wody i podtopienia. W zlewniach kontrolowanych, istnieje możliwość przekroczenia stanów ostrzegawczych.

– **województwo małopolskie** (zlewnia Ropy) – od godz. 14:00 dnia 22.04.2021 do godz. 22:00 dnia 22.04.2021;

W obszarach występowania prognozowanych opadów burzowych, na mniejszych rzekach oraz w zlewniach zurbanizowanych, mogą wystąpić nagłe wzrosty poziomu wody i podtopienia. W zlewniach kontrolowanych, istnieje możliwość przekroczenia stanów ostrzegawczych.



## 2. Ostrzeżenia meteorologiczne

W dniu 22 kwietnia 2021 r. (na godz. 11:00) **obowiązuje ostrzeżenie meteorologiczne<sup>1</sup> 1 stopnia** dotyczące burz:

– **województwo podkarpackie** (pow. bieszczadzki, brzozowski, jarosławski, jasielski, krośnieński, leżajski, lubaczowski, łańcucki, przemyski, przeworski, rzeszowski, sanocki, strzyżowski, leski, Krosno, Przemyśl, Rzeszów) – od godz. 14:00 dnia 22.04.2021 do godz. 20:00 dnia 22.04.2021;

Prognozowane są burze, którym miejscami będą towarzyszyć opady deszczu do 20 mm oraz porywy wiatru do 70 km/h.

W dniu 22 kwietnia 2021 r. (na godz. 11:00) **obowiązują ostrzeżenia meteorologiczne<sup>1</sup> 1 stopnia** dotyczące silnego wiatru:

– **województwo zachodniopomorskie** (pow. białogardzki, goleniowski, gryficki, kamieński, kołobrzeski, koszaliński, policki, sławieński, Koszalin, Świnoujście) – od godz. 06:00 dnia 22.04.2021 do godz. 18:00 dnia 22.04.2021;

Prognozuje się wystąpienie silnego wiatru o średniej prędkości od 35 km/h do 45 km/h, w porywach do 75 km/h, z północnego zachodu.

– **województwo pomorskie** (wszystkie powiaty) – od godz. 04:00 dnia 22.04.2021 do godz. 16:00 dnia 22.04.2021;

Prognozuje się wystąpienie silnego wiatru o średniej prędkości od 25 km/h do 40 km/h, w porywach do 75 km/h, a nad samym morzem od 40 km/h do 55 km/h, w porywach do 85 km/h z kierunków zachodnich.

– **województwo kujawsko-pomorskie** (wszystkie powiaty) – od godz. 12:00 dnia 22.04.2021 do godz. 19:00 dnia 22.04.2021;

Prognozuje się wystąpienie silnego wiatru o średniej prędkości od 25 km/h do 40 km/h, w porywach do 80 km/h, z kierunków zachodnich.

– **województwo podlaskie** (pow. augustowski, grajewski, kolneński, łomżyński, moniecki, sejneński, suwalski, Łomża, Suwałki), **województwo warmińsko-mazurskie** (pow. działowski, etcki, giżycki, mrągowski, nidzicki, olecki, piski, szczycieński, gołdapski, węgorzewski) – od godz. 15:00 dnia 22.04.2021 do godz. 20:00 dnia 22.04.2021;

Prognozuje się wystąpienie wiatru o średniej prędkości od 20 km/h do 35 km/h, w porywach do 75 km/h, z W i NW.

– **województwo warmińsko-mazurskie** (pow. bartoszycki, braniewski, elbląski, iławski, kętrzyński, lidzbarski, nowomiejski, olsztyński, ostródzki, Elbląg, Olsztyn) – od godz. 12:00 dnia 22.04.2021 do godz. 18:00 dnia 22.04.2021;

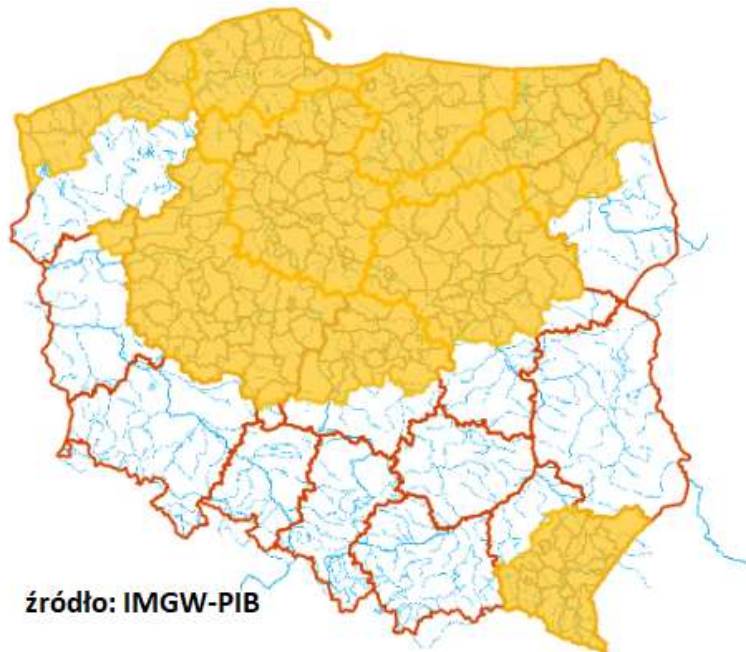
Prognozuje się wystąpienie wiatru o średniej prędkości od 20 km/h do 35 km/h, w porywach do 75 km/h, z W i NW.

– **województwo lubuskie** (pow. strzelecko-drezdenecki), **województwo łódzkie** (pow. kutnowski, łaski, tęczycki, łowicki, łódzki wschodni, pabianicki, poddębicki, rawski, sieradzki, skierniewicki, tomaszowski, zduńskowolski, zgierski, brzeziński, Łódź, Skierniewice), **województwo wielkopolskie** (pow. chodzieski, czarnkowsko-trzcianecki, gnieźnieński, gostyński, grodziski, jarociński, kaliski, kolski, koniński, kościański, krotoszyński, leszczyński, międzychodzki, nowotomyski, obornicki, ostrowski, ostrzeszowski, pilski, pleszewski, poznański, rawicki, słupecki, szamotuński, średzki, śremski, turecki, wągrowiecki, wolsztyński, wrzesiński, złotowski, Kalisz, Konin, Leszno, Poznań) – od godz. 14:00 dnia 22.04.2021 do godz. 19:00 dnia 22.04.2021;

Prognozuje się przejściowo wystąpienie wiatru o średniej prędkości od 25 km/h do 35 km/h, w porywach do 80 km/h, z północnego zachodu

– **województwo mazowieckie** (pow. ciechanowski, gostyński, grodziski, legionowski, makowski, miński, mławski, nowodworski, ostrołęcki, ostrowski, otwocki, piaseczyński, płocki, płoński, pruszkowski, przasnyski, pułtuski, sierpecki, sochaczewski, sokołowski, warszawski zachodni, węgrowski, wołomiński, wyszkowski, żuromiński, żyrardowski, Ostrołęka, Płock, Warszawa) – od godz. 15:00 dnia 22.04.2021 do godz. 21:00 dnia 22.04.2021;

Prognozuje się wystąpienie wiatru o średniej prędkości od 20 km/h do 35 km/h, w porywach do 75 km/h, z zachodu



źródło: IMGW-PIB

<sup>1</sup> Źródłem prezentowanych danych są informacje zbierane i przetwarzane przez państwową służbę hydrologiczno-meteorologiczną, którymi rozporządza „IMGW- PIB”.

### 3. Przekroczenia stanów alarmowych i ostrzegawczych.

W dniu 22 kwietnia 2021 (na godz. 11:00) zanotowano przekroczenie stanu ostrzegawczego:

- na 8 stacjach wodowskazowych na obszarze dorzecza Wisły;
- na 2 stacjach wodowskazowych na obszarze zlewni Odry.

Nazwa stacji	Rzeka	Województwo	Stan wody [cm]	Zmiana stanu 24h [cm]	Stan ostrz. [cm]	Stan alarm. [cm]
DOROHUSK	Bug	lubelskie	306	-1	290	430
MALOWA GÓRA	Krzna	lubelskie	310	-3	310	350
GORLICE*	Sękówka	małopolskie	-	-5	390	450
BIAŁOBRZEGI	Pilica	mazowieckie	211	-6	200	250
KRUBICE	Utrata	mazowieckie	222	-5	220	280
BRANICE	Boczne koryto Opawy	opolskie	180	2	180	240
WISŁA-CZARNE	Biała Wisetka	śląskie	94	2	90	110
JANUSZEWICE	Czarna (Włoszczowska)	świętokrzyskie	358	-14	320	400
GIŻYCKO	Pisa ( Kanał Giżycki)	warmińsko-mazurskie	131	0	130	150
DĘBE	Swędrnia	wielkopolskie	207	-3	200	250

\*Stan wody z godz. 06:00 UTC.

*Nie zanotowano opadów o dużej wydajności.*

### 4. Pogotowia i alarmy przeciwpowodziowe.

Brak.

### 5. Informacja o zagrożeniach.

Możliwość wzrostu stanów wód w związku ze spływem wód opadowo-roztopowych.

## 6. Wskazanie działań niezbędnych do podjęcia w ciągu najbliższej doby.

Monitorowanie sytuacji hydrologiczno-meteorologicznej.

## 7. Aktualna sytuacja hydrologiczna.

### Dorzecze Wisły<sup>1</sup>

Stan wody w dorzeczu Wisły układa się głównie w strefie wody średniej i wysokiej, lokalnie niskiej. Stan wysoki zanotowano na Nidzie, Radomce i Krznie oraz lokalnie na Wiśle, Przemyślu, Sole, Skawie, Rabie, Dunajcu, Popradzie, Wistoce, Sanie, Wisłoku, Kamiennej, Pilicy, Biebrzy, Bugu, Liwcu i Bzurze. Stan niski obserwowano na Pisie i Nurcu.

### Dorzecze Odry<sup>1</sup>

Stan wody w dorzeczu Odry układa się w strefie wody średniej, lokalnie wysokiej i niskiej. Stan wysoki zanotowano na Osobłodze oraz lokalnie na Odrze, Małej Panwi, Ślęzie, Bystrzycy, Kaczawie, Baryczy i Bobrze. Stan niski obserwowano na Widawce.

### Dorzecze Przymorza i dorzecze Pregoty i Niemna<sup>1</sup>

Stan wody w dorzeczach Przymorza, Pregoty i Niemna układa się w strefie wody średniej, lokalnie niskiej. Stan niski zanotowano na Redze i Słupi oraz lokalnie na Łynie.

### Morze Bałtyckie, Zalew Szczeciński i Zalew Wiślany<sup>1</sup>

Poziom wody na stacjach morskich układa się głównie w strefie wody średniej.

<sup>1</sup> Źródłem prezentowanych danych są informacje zbierane i przetwarzane przez państwową służbę hydrologiczno-meteorologiczną, którymi rozporządza „IMGW-PIB”.

## Obszar administrowany przez RZGW w Białymstoku

W ciągu minionej doby w regionie wodnym Narwi oraz regionie wodnym Łyny i Węgorapy nie odnotowano opadów atmosferycznych powyżej 20 mm.

W zlewni **Narwi i Biebrzy** obserwowano stabilizację i niewielkie wahania poziomu wody związane z pracą urządzeń hydrotechnicznych. Największy spadek odnotowano w SW Prostki rz. Ełk – 11 cm. Stany wód utrzymują się w strefie wody średniej, lokalnie wysokiej i niskiej

W zlewniach **Łyny i Węgorapy** obserwowano stabilizację i niewielkie wahania poziomu wody związane z pracą urządzeń hydrotechnicznych. Największy wzrost odnotowano w SW Prynówo rz. Węgorapa – 12 cm. Stany wód utrzymują się w strefie wody średniej, lokalnie niskiej i wysokiej.

Na **Wielkich Jeziorach Mazurskich** utrzymują się stany wód średnie i wysokie. W Giżycku na rzece Pisa utrzymuje się stan ostrzegawczy.

W zlewniach **Narwi i Biebrzy** przewiduje się dalszą stabilizację i nieznaczne wahania związane z pracą urządzeń hydrotechnicznych. Stany wód utrzymają się w strefie wody niskiej, średniej oraz wysokiej.

W zlewniach **Łyny i Węgorapy** przewiduje się stabilizację i niewielkie wahania związane z pracą urządzeń hydrotechnicznych. Stany wód utrzymają się w strefie wody niskiej i średniej.

Na najbliższą dobę IMGW prognozuje w dzień zachmurzenie umiarkowane i duże. Przelotne opady deszczu, lokalnie deszczu ze śniegiem i krupy śnieżnej. Możliwe także burze zwłaszcza po południu i wieczorem. Temperatura maksymalna od 6°C do 11°C. Wiatr na ogół umiarkowany i dość silny, w porywach zwłaszcza w czasie burz nawet do około 75km/h, południowo-zachodni i zachodni. W nocy zachmurzenie duże z większymi przejaśnieniami i roz pogodzeniami. Miejscami przelotne opady deszczu, deszczu ze śniegiem a także mokrego śniegu. Temperatura minimalna od -1°C do 2°C. Wiatr słaby, okresami umiarkowany i porywisty, południowo-zachodni i zachodni, stopniowo skręcający na północno-zachodni.

### **Obszar administrowany przez RZGW w Bydgoszczy**

W ciągu minionej doby w regionie wodnym Noteci odnotowano opady atmosferyczne do 1 mm.

**W zlewni rzeki Noteci** stany wody układają się w strefie stanów średnich oraz lokalnie wysokich.

**Na Kanale Bydgoskim** odnotowano spadki do 4 cm na SW Józefinki i SW Nakło Wschód oraz lokalny wzrost do 6 cm na SW Czyżkówko.

**Na rzece Dolnej Skanalizowanej Noteci** od m. Nakło nad Notecią do m. Ujście wystąpiły spadki do 6 cm w m. Ujście oraz Białośliwie, a także lokalny wzrost do 4 cm na SW Krostkowo, strefa stanów średnich oraz lokalnie wysokich.

Poniżej m. Ujście, na pozostałym odcinku DSN wystąpiły spadki sięgające 4 cm oraz lokalny wzrost do 4 cm na SW Wieleń, strefa stanów średnich.

**Na rzece Noteci swobodnie płynącej** zarejestrowano spadki do 4 cm w m. Gościmiec, w m. Santok wzrost do 2 cm z wahaniami do 3 cm, strefa stanów średnich.

**Na rzece Górnej Skanalizowanej Noteci** wystąpiła stabilizacja, lokalnie niewielkie spadki do 2 cm oraz wzrost do 4 cm na SW Dębinek PD, strefa stanów średnich.

W ciągu minionej doby, **na dopływach**, stany rzek układały się w strefie stanów średnich.

**W zlewni rzeki Łobzonki** zaobserwowano stabilizację, strefa stanów średnich.

**W zlewni rzeki Gwdy**, na górnym odcinku wzrost do 3 cm z wahaniami do 10 cm, strefa stanów średnich. Na dolnym odcinku spadek do 9 cm z okresowymi wahaniami do 11 cm, strefa stanów średnich.

**W zlewni rzeki Drawy** wystąpiła stabilizacja z tendencją spadku, strefa stanów średnich.

W ciągu najbliższej doby dla dolnego odcinka Noteci i jego dopływów prognozowana jest stabilizacja oraz niewielkie spadki. Na górnym odcinku Noteci podobnie prognozowana jest stabilizacja, a także miejscowe spadki. Stany wody będą układać się w strefie stanów średnich oraz lokalnie wysokich.

W ciągu najbliższej doby IMGW-PIB prognozuje zachmurzenie umiarkowane i duże, z przejaśnieniami i roz pogodzeniami, okresowe opady deszczu, lokalnie możliwe burze, podczas burz opady śniegu i krupy śnieżnej, temperatura w ciągu dnia będzie wahać się od 8° do 11°C w całym regionie, temperatura minimalna w nocy spadnie do 0°C, lokalnie przymrozki do -2°C, wiatr umiarkowany, w porywach do 80 km/h, północno-zachodni i zachodni.

### **Obszar administrowany przez RZGW w Gdańsku**

**Na Wiśle** obserwuje się stany wysokie i średnie.

W ujściowych odcinkach rzek pozostających **pod wpływem Bałtyku i Zatoki Gdańskiej** występują stany średnie.

W ujściowych odcinkach rzek pozostających **pod wpływem Zalewu Wiślanego** występują stany średnie.

**W zlewni rzek Przymorza** na odcinkach rzek nie pozostających pod wpływem morza występują stany średnie i niskie.

**W zlewni rzek Zalewu Wiślanego** na odcinkach rzek nie pozostających pod wpływem Zalewu Wiślanego występują stany średnie.

**W zlewni Drwęczy** obserwuje się stany średnie, lokalnie wysokie.

Na pozostałych **rzekach regionu wodnego Dolnej Wisły** występują stany średnie i niskie.

Na najbliższą dobę IMGW-PIB prognozuje w dzień zachmurzenie duże z większymi przejaśnieniami. Przelotne opady deszczu, miejscami deszczu ze śniegiem lub krupy śnieżnej. Temperatura maksymalna od 5°C w północnych powiatach do 9°C w południowych. Wiatr umiarkowany i dość silny, w porywach do 75 km/h, w rejonie nadmorskim okresami silny, od 40 km/h do 55 km/h, w porywach do 85 km/h, stopniowo słabnący, zachodni. W nocy zachmurzenie duże z większymi przejaśnieniami. Miejscami przelotne opady deszczu ze śniegiem lub krupy śnieżnej, lokalnie również deszczu. Temperatura minimalna od 0°C do 2°C, nad morzem do 4°C. Wiatr umiarkowany, porywisty, w rejonie nadmorskim okresami dość silny, w porywach do 55 km/h, zachodni i północno-zachodni.

### **Obszar administrowany przez RZGW w Gliwicach**

W ciągu minionej doby w regionie wodnym Małej Wisły i w regionie wodnym Górnej Odry nie odnotowano opadów deszczu powyżej 20 mm.

Stany wody w regionie wodnym Małej Wisły kształtują się w strefie stanów średnich i wysokich. Przekroczony jeden stan ostrzegawczy.

Stany wody w regionie wodnym Górnej Odry kształtują się w strefie stanów średnich i wysokich.

Na najbliższą dobę IMGW-PIB prognozuje w dzień zachmurzenie duże z większymi przejaśnieniami. Okresami przelotne opady deszczu i możliwe burze. W górach powyżej 1300 m n.p.m. opady śniegu. Prognozowana suma opadów w burzy miejscami do 10 mm. Temperatura maksymalna od 8°C do 10°C, w rejonach podgórskich od 6°C do 9°C, wysoko w Beskidach od 0°C do 2°C z tendencją do spadku. Wiatr umiarkowany, porywisty, zachodni i północno-zachodni. Wysoko w górach umiarkowany i dość silny, porywisty, zachodni. W czasie burzy wiatr w porywach do 50 km/h. W nocy zachmurzenie umiarkowane, okresami duże. Miejscami, przelotne opady deszczu, w rejonach podgórskich i w górach przechodzące w opady deszczu ze śniegiem i śniegu. Temperatura minimalna od 0°C do 1°C, w rejonach podgórskich od -2°C do 0°C, wysoko w Beskidach od -6°C do -3°C. Wiatr słaby i umiarkowany, zachodni. Wysoko w górach wiatr umiarkowany i dość silny, północno-zachodni.

### **Obszar administrowany przez RZGW w Krakowie**

W ciągu minionej doby w południowej części regionu wodnego Górnej Zachodniej Wisły wystąpiły przelotne opady deszczu o wielkości do 7 mm. Największy lokalny opad zaobserwowano w zlewniach Białki do 6,7 mm, Uszwicy do 6,6 mm, Skawinki do 5,7 mm, Raby do 5,3 mm. Na pozostałym obszarze wystąpiły opady od 0 do 5 mm.

Stany wód na rzekach regionu wodnego Górnej Zachodniej Wisły układają się w strefie stanów wysokich i średnich. W ciągu minionej doby na rzekach i potokach regionu dominowały spadki stanów wody. Największe dobowe spadki zaobserwowano: na Wiśle w przekroju Czernichów-Prom o 46 cm i przekroju Kraków-Bielany o 32 cm. Na Skawie w przekroju Zator o 31 cm. Większy dobowy wzrost stanu wody zaobserwowano na Wiśle w Szczucinie o 11 cm i na Sole w Czańcu-Kobiernicach o 11 cm. Na pozostałych rzekach regionu wahania stanów wody zawierały się w przedziale od + 6 do - 30 cm.

Na najbliższą dobę IMGW-PIB prognozuje opady o wysokości od 2 do 4 mm, z możliwością wystąpienia burz z lokalnym punktowym opadem do 20 mm.

### **Obszar administrowany przez RZGW w Lublinie**

W ciągu minionej doby na obszarze administrowanym przez RZGW w Lublinie opad dobowy o sumie powyżej 20 mm nie został zaobserwowany.

**Na Bugu po profil Krzyczew** obserwowano wahania poziomu wody w strefie stanów wysokich, przy przekroczonym stanie ostrzegawczym w Dorohusku. Na Krznie odnotowano spadek poziomu wody w strefie stanów wysokich przy przekroczonym stanie ostrzegawczym, a na Huczwie również spadek poziomu wody w strefie stanów średnich.

**W zlewni Bugu poniżej profilu Krzyczew** obserwowano stabilizację i opadanie stanu wody - w strefie wody średniej, lokalnie w niskiej i wysokiej.

**Na Bugu po profil Krzyczew** na odcinku Dorohusk-Włodawa prognozuje się dalsze spadki bądź stabilizacja poziomu wody w strefie wody wysokiej, przy przekroczonym stanie ostrzegawczym w Dorohusku. Na pozostałych odcinkach prognozuje się wahania poziomu wody (strefa stanów wysokich bądź średnich). Na Huczwie prognozuje się spadek poziomu wody w strefie stanów średnich, a na Krznie stabilizacja przy przekroczonym stanie ostrzegawczym w Malowej Górze.

**W zlewni Bugu poniżej profilu Krzyczew** przewiduje się stabilizację i opadanie z ewentualnie niewielkimi wahaniami stanu wody - w strefie wody średniej, lokalnie w niskiej i wysokiej.

Na najbliższą dobę IMGW-PIB prognozuje w ciągu dnia zachmurzenie umiarkowane i duże. Przelotne opady deszczu, miejscami burze. Prognozowana suma opadów deszczu na południowym wschodzie województwa do 12 mm.

Temperatura maksymalna od 10°C do 12°C. Wiatr umiarkowany, chwilami dość silny, w porywach do 65 km/h, zachodni. W nocy zachmurzenie umiarkowane, miejscami duże. Na północy województwa możliwe słabe, przelotne opady deszczu. Temperatura minimalna od 0°C do 2°C. Wiatr słaby i umiarkowany, nad ranem porywisty, zachodni.

### **Obszar administrowany przez RZGW w Poznaniu**

W ciągu minionej doby w regionie wodnym Warty wystąpiły lokalne opady deszczu do 2 mm.

W regionie wodnym Warty odnotowano na ogół wzrost stanów wody, miejscami spadek; zmiany przeważnie w strefie stanów średnich albo niskich, miejscami wysokich.

Minionej doby na **Warcie** do zbiornika Poraj spadek stanu wody do ok. 30 cm, spowodowane zmianą odpływu ze zbiornika. Dalej do zbiornika Jeziorsko kilkucentymetrowe spadki, zmiany w strefie stanów średnich, lokalnie w dolnej wysokich, w profilu Burzenin w niskich. Na dopływach tego odcinka przeważnie spadek, zmiany w strefie stanów niskich albo średnich, na Grabi w strefie stanów wysokich. Na Warcie poniżej zbiornika Jeziorsko aż do ujścia kilkucentymetrowe wzrosty, maksymalnie do 10 cm, zmiany w strefie średnich. Na dopływach przeważnie spadek, lokalnie na Obrze wahania do 19 cm (wpływ urządzeń hydrotechnicznych), zmiany w strefie średnich albo niskich, miejscami w wysokich.

W zlewni **Prosny** przeważnie kilkucentymetrowy spadek stanów. Zmiany w strefie stanów średnich, jedynie na Swędrni w przekroju Dębe z przekroczeniem poziomu ostrzegawczego.

Na pośrednim stanowisku **Kanału Ślesińskiego** rzędna piętrzenia układa się wokół NPP, na szczytowym pomiędzy MinPP a NPP.

W ciągu najbliższej doby na Warcie do zbiornika Jeziorsko prognozowany przeważnie spadek stanów wody, zmiany w strefie stanów średnich, miejscami wysokich. Poniżej zbiornika Jeziorsko prognozowany wzrost stanów wody, zmiany w strefie stanów średnich. Na dopływach spodziewane kilkucentymetrowe wahania, zmiany przeważnie w strefach stanów średnich, lokalnie w niskich i wysokich, na Swędrni z przekroczeniem stanu ostrzegawczego – brak zagrożenia.

Na najbliższą dobę IMGW-PIB prognozuje zachmurzenie umiarkowane, okresami duże; po południu przelotne opady deszczu; możliwe krótkotrwałe burze i lokalnie opady krupy śnieżnej; temperatura maksymalna do 10°C, minimalna od 0°C. Wiatr umiarkowany, okresami porywisty, po południu w porywach do 80 km/h, zachodni i południowo-zachodni.

### **Obszar administrowany przez RZGW w Rzeszowie**

W ciągu minionej doby w regionie wodnym Górnej-Wschodniej Wisły zaobserwowano opady w wysokości 6 mm w zlewniach Górnego i Środkowego Sanu, 4 mm w zlewniach Górnego i Dolnego Wisłoka oraz Sanu – ujście Tanwi, 3 mm w zlewni Górnej Wisłoki, 2 mm w zlewniach Dolnej Wisłoki i Dolnego Sanu.

Na obszarze zlewni Sanu i Wisłoka stany wód układają się w strefie wody średniej i wysokiej. W ciągu ostatniej doby na większości stacji wodowskazowych zaobserwowano spadek stanu wody. Największy wzrost stanu wody miał miejsce w przekrojach Kalnica na Wetlinie (5 cm), Gorliczyna na Mlecze (3 cm).

Na obszarze zlewni Wisłoki stany wód układają się w strefie wody średniej, lokalnie wysokiej, a w przekroju Gorlice na Sękówce utrzymuje się stan ostrzegawczy. W ciągu ostatniej doby na wszystkich stacjach wodowskazowych zaobserwowano spadek stanu wody.

Na najbliższą dobę IMGW-PIB prognozuje w dzień zachmurzenie duże. Przelotne opady deszczu, po południu burze. Prognozowana suma opadów w burzy, zwłaszcza na południu regionu, miejscami do 20 mm. Temperatura maksymalna od 9°C do 12°C. Wiatr umiarkowany, porywisty. W czasie burz porywy wiatru do 70 km/h. W nocy prognozowane zachmurzenie umiarkowane, okresami duże. Początkowo, miejscami zwłaszcza w górach, stopniowo zanikające przelotne opady deszczu i burze. Temperatura minimalna od 0°C do 1°C. Wiatr umiarkowany, wysoko w górach dość silny, okresami w porywach do 60 km/h.



### **Obszar administrowany przez RZGW w Szczecinie**

Stany wody na wodowskazach **Odry granicznej poniżej ujścia Warty** wykazują tendencję wzrostową w górnej strefie stanów średnich. W Widuchowej stany wody wahają się w strefie stanów średnich ze spodziewaną w ciągu dnia tendencją wzrostową.

W **ujściowym odcinku Odry** i na **Zalewie Szczecińskim** stany wody wahają się w strefie stanów średnich z tendencją wzrostową.

Na **odcinku wybrzeża morskiego** stany wody wahają się w strefie stanów średnich z tendencją wzrostową.

Na **rz. Myśli** stany wody układają się w strefie stanów średnich ze słabą tendencją spadkową.

Na **rz. Inie** stany wody wykazują nieznaczne wahania: w Goleniowie - w dolnej strefie stanów średnich, w Stargardzie - w strefie stanów niskich.

Stany **rzek Przymorza Zachodniego** przeważnie wykazują słabą tendencję spadkową w dolnej strefie stanów średnich. Miejscowo na dolnej Redze (Trzebiatów), Radwi i górnej Wieprzy (Korzybie), stany wody nieznacznie wahają się w strefie stanów niskich.

### **Obszar administrowany przez RZGW w Warszawie**

W ciągu minionej doby na obszarze administrowanym przez RZGW w Warszawie opad dobowy o sumie powyżej 20 mm nie został zaobserwowany.

Obecnie stany wód na obszarze administrowanym przez RZGW w Warszawie układają się w strefie stanów wysokich, lokalnie średnich i niskich. Miejscami są przekroczone stany ostrzegawcze.

W ciągu najbliższej doby na **Wiśle** prognozuje się: od Zawichostu do Modlina spadki stanu wody w strefie stanów wysokich; od Wychódzka do Kępy Polskiej początkowo niewielkie wzrosty, następnie niewielkie spadki stanu wody w strefie stanów wysokich; na stacji Włocławek wahania stanu wody w strefie stanów wysokich.

Kulminacja fali wezbraniowej przeszła przez profil wodowskazowy Modlin i w ciągu dnia będzie przechodzić przez stacje Wychódźc, Wyszogród i Kępa Polska z maksimum w strefie stanów wysokich poniżej stanu ostrzegawczego.

Na **dopływach Wisły** od Zawichostu do Włocławka przewiduje się wahania stanu wody w strefie stanów wysokich i średnich, lokalnie niskich. Na stacji Białobrzegi na Pilicy spadki stanu wody powyżej stanu ostrzegawczego. Na stacji Januszewice na Czarnej-Włoszczowskiej spodziewane są niewielkie spadki stanu wody powyżej stanu ostrzegawczego w strefie wody wysokiej. Na stacji Krubice na Utracie spodziewane są wahania stanu wody w strefie stanów wysokich, możliwość spadku stanu wody poniżej stanu ostrzegawczego w ciągu dnia.

W ciągu najbliższej doby na **Narwi od Orzyca po ujście** prognozuje się stabilizację stanu wody z ewentualnie niewielkimi wahaniami w strefie stanów średnich. Na dopływach przewiduje się wahania stanu wody w strefie stanów średnich.

W zlewni **Bugu od Liwca do ujścia** prognozuje się stabilizację stanu wody z ewentualnie niewielkimi wahaniami w strefie stanów wysokich.

Na najbliższą dobę IMGW-PIB prognozuje w ciągu dnia przelotne opady deszczu i burze, na północy również opady deszczu ze śniegiem i krupy śnieżnej. W nocy miejscami przelotne opady deszczu lub deszczu ze śniegiem.

### **Obszar administrowany przez RZGW we Wrocławiu**

W ciągu minionej doby odnotowano niewielkie, lokalne opady deszczu poniżej 8 mm.

Stany wód na wodowskazach **środkowej Odry** (poniżej ujścia Nysy Kłodzkiej) układają się głównie w strefie stanów wysokich, lokalnie średnich.

Stany wód na wodowskazach **dolnej Odry** (powyżej ujścia Warty) układają się w strefie stanów średnich i wysokich.

Stany wód na **pozostałych wodowskazach** układają się głównie w strefie stanów średnich i wysokich.



W regionie wodnym Środkowej Odry, w rejonach górskich, występuje pokrywa śnieżna, maksymalnie do 132 cm grubości w zlewni Bobru (Śnieżka).

## 8. Informacja o zbiornikach.

		Zbiorniki retencyjne - ogółem								
		Sytuacja na dzień 22.04.2021 r. na godz. 6 <sup>00</sup> (UTC)								
		Zbiorniki rzeka	Odpływ średni [m <sup>3</sup> /s]	Dopływ średni [m <sup>3</sup> /s]	Poj. aktual. [mln m <sup>3</sup> ]	* Poj. norm. [mln m <sup>3</sup> ]	* Poj. Przy Max PP [mln m <sup>3</sup> ]	*Rezerwa pow. wymagana [mln m <sup>3</sup> ]	Aktualna rez. pow. [mln m <sup>3</sup> ]	Rezerwa do wykorzyst. %
		1	2	3	4	5	6	7	8	9
							6-5	6-4	8/7*100	
RZGW w Białymstoku	1	Zb. Siemianówka (Narew)	3,2	3,2	63,9	64,8	79,1	14,3	15,2	106
RZGW w Bydgoszczy	2	Jez. Gopło (Noteć)	3,1	0,6	14,4	-	21,7	7,7	7,3	94
	3	Zb. Pakość (Mała Noteć)	0,5	1,3	20,1	36,3	42,6	6,3	22,5	357
RZGW w Gliwicach	4	Zb. Goczałkowice **** (Wisła)	20,6	31,6	95,5	118,1	161,3	43,2	65,8	152
	5	Zb. Wisła-Czarne (Wisła)	2,6	2,1	1,9	2,5	4,1	1,6	2,1	137
	6	Zb. Łąka (Pszczynka)	1,8	1,8	7,9	8,0	11,2	3,2	3,3	103
	7	Zb. Kuźnica Wareżyńska (Przemsza)	0,3	0,4	39,4	39,2	46,3	7,1	6,9	97
	8	Zb. Przeczycze (Przemsza)	4,2	3,8	11,9	8,6	20,4	2,9	8,5	298
	9	Zb. Kozłowa Góra (Brynica)	2,0	1,0	10,5	12,6	17,6	5,1	7,1	141
	10	Zb. Pogoria III (Pogoria)			11,6	11,4	12,0	0,6	0,4	67
	11	Zb. Dzierżno Duże (Kłodnica)	4,0	5,3	60,3	78,0	82,9	6,2	22,6	364
	12	Zb. Pławniowice (Toszecki Potok)			26,7	26,7	29,2	2,50	2,46	99
	13	Zb. Dzierżno Małe (Drama)	0,7	0,8	8,5	9,5	12,3	2,8	3,8	135
	14	Zb. Turawa (Mała Panew)	18,0	15,9	70,9	80,0	92,6	12,6	21,7	173
15	Zb. Rybnicki ** (Ruda)	3,1	2,1	20,8	22,1	23,5	1,4	2,7	195	
RZGW w Krakowie	16	Zb. Czaniec (Soła)	69,4	67,6	0,6	1,3	1,3	0,0	0,0	
	17	Zb. Porąbka (Soła)	67,6	57,0	20,1	22,0	26,5	4,5	6,4	142
	18	Zb. Tresna (Soła) *	57,0	61,8	61,3	62,1	92,7	30,6	31,4	103
	19	Zb. Świnna Poręba (Skawa)	50,0	44,4	99,7	100,7	160,8	60,1	61,1	102
	20	Zb. Dobczyce (Raba) *	50,1	43,6	108,7	109,7	137,7	28,0	29,0	104

	21	Zb. Chańcza (Czarna)	1,6	3,0	12,0	14,2	23,8	9,6	11,8	123
	22	Zb. Czchów (Dunajec)	200,0	201,0	7,5	7,5	7,5	0,0	0,0	
	23	Zb. Rożnów (Dunajec) *	176,0	159,0	122,3	130,8	155,8	25,0	33,5	134
	24	Zb. Czorsztyn (Dunajec)	27,3	34,8	167,7	176,5	238,6	62,1	70,9	114
	25	Zb. Zesławice (Dłubnia)			0,4	0,4	0,7	0,3	0,3	100
RZGW w Lublinie	26	Zb. Nielisz (Wieprz)	4,9	8,0	21,1	20,6	28,5	7,9	7,4	94
RZGW w Poznaniu	27	Zb. Jeziorsko (Warta)	53,0	56,7	90,5	142,8	202,0	59,2	111,6	188
	28	Zb. Poraj (Warta)	3,3	3,7	13,1	13,0	20,8	7,4	7,7	104
RZGW w Rzeszowie	29	Zb. Klimkówka (Ropa)	11,3	11,8	32,5	34,5	42,5	10,0	10,0	100
	30	Zb. Besko (Wisłok)	20,4	10,5	7,8	8,4	13,2	4,8	5,4	113
	31	Zb. Solina ** (San)	25,0	60,2	420,0	472,0	472,0	0,0	52,0	-
RZGW w Warszawie	32	Zb. Brody Iłżeckie (Kamienna)	13,6	10,8	5,0	6,7	7,6	0,9	2,6	296
	33	Zb. Wióry (Świślina)	1,6	2,2	19,5	15,7	34,7	18,9	15,1	80
	34	Zb. Sulejów (Pilica)	48,8	50,3	76,7	75,1	84,3	9,2	7,6	83
	35	Zb. Cieszanowice (Luciąża)	0,7	0,8	5,4	7,3	9,1	1,8	3,7	211
	36	Zb. Miedzna (Wąglanka)	1,2	0,9	3,3	3,4	3,8	0,4	0,5	120
	37	Zb. Domaniów (Radomka)	5,8	4,5	10,1	9,9	14,4	4,5	4,3	95
	38	Zb. Włocławek***** (Wisła)	1684,0	1805,0	340,0	369,9	453,6			rzędna wody górnej: 56,85 m n.p.m.
	39	Zb. Dębe***** (Narew)	386,0	397,0	90,0	90,0	96,0			rzędna wody górnej: 79,02 m n.p.m.
RZGW we Wrocławiu	40	Topola (Nysa Kłodzka)	23,3	25,7	16,4	16,5	21,7	5,2	5,3	103
	41	Kozielno (Nysa Kłodzka)	24,9	23,3	12,7	12,9	16,3	3,4	3,6	105
	42	Otmuchów (Nysa Kłodzka)	25,0	32,4	64,2	59,0	129,5	70,5	65,3	93
	43	Nysa (Nysa Kłodzka)	40,0	47,8	63,0	66,3	122,1	55,8	59,0	106
	44	Słup (Nysa Szalona)	1,5	3,5	16,1	23,6	38,1	14,5	21,9	151

45	Mietków (Bystrzyca)	7,0	6,1	50,6	63,0	77,2	14,2	26,6	188
46	Dobromierz (Strzegomka)	0,5	0,9	7,3	10,0	11,4	1,4	4,1	302
47	Bukówka (Bóbr)	0,9	1,2	11,1	12,8	16,7	3,9	5,5	142
48	Sosnówka (Czerwonka)	0,4	0,2	7,6	10,9	14,8	3,9	7,3	186
49	Pilchowice ** (Bóbr)	23,4	25,3	26,9	33,0	50,0	17,0	23,1	136
50	Złotniki ** (Kwisa)	7,8	7,5	8,5	10,5	12,1	1,6	3,6	227
51	Leśna ** (Kwisa)	11,6	10,1	7,1	8,0	16,8	8,8	9,7	111
52	Lubachów ** (Bystrzyca)	4,3	2,6	4,6	5,8	6,8	1,0	2,2	225

\* wartości stałe

\*\* Zbiorniki energetyczne

\*\*\*\* Ujęcie wody pitnej

\*\*\*\*\*zbiornik przepływowy

" rzędne piętrzenia zbiornika Włocławek (m n.p.m.): Min PP: 56,5, NPP: 57,3 MaxPP: 57,3

" rzędne piętrzenia zbiornika Dębe (m n.p.m.): Min PP: 78,52, NPP: 79,02 MaxPP: 79,22

### Obszar administrowany przez RZGW w Białymstoku

Zbiornik RZGW w Białymstoku pracuje zgodnie z obowiązującymi instrukcjami. Aktualna pojemność powodziowa w zbiorniku administrowanym przez RZGW w Białymstoku wynosi 15,2 mln m<sup>3</sup>.

### Obszar administrowany przez RZGW w Bydgoszczy

Zbiorniki Gopło posiada 94% rezerwy powodziowej. Zbiornik Pakość dysponuje pełną rezerwą powodziową.

Na zbiorniku Pakość rzędna piętrzenia wynosi 77,42 m n.p.m. (192 cm powyżej MinPP), odpływ średni ze zbiornika wynosi 0,5 m<sup>3</sup>/s. Na zbiorniku Gopło rzędna piętrzenia wynosi 77,02 m n.p.m. (34 cm powyżej NPP), odpływ średni wynosi 3,1 m<sup>3</sup>/s.

### Obszar administrowany przez RZGW w Gdańsku

W regionie wodnym Dolnej Wisły brak dużych, sztucznych zbiorników wodnych o istotnym znaczeniu przeciwpowodziowym objętych systemem monitorowania w ramach osłony przeciwpowodziowej kraju. Informacje o zbiorniku we Włocławku, który ma znaczenie dla osłony regionu, podaje RZGW w Warszawie.

### Obszar administrowany przez RZGW w Gliwicach

Zgodnie z zaleceniami OTKZ zbiorniki Dzierżno Duże i Wisła Czarne posiadają obniżony poziom piętrzenia. Zbiornik Kuźnica Warężyńska na rzece Przemsza posiada 97% rezerwy powodziowej, zbiornik Pogoria III na rzece Pogoria posiada 67% rezerwy powodziowej, zbiornik Pławniowice na Toszeckim Potoku posiada 99% rezerwy powodziowej. Na pozostałych zbiornikach będących w administracji RZGW w Gliwicach rezerwa powodziowa jest w pełni zachowana.

Sytuacja w dorzeczu Górnej Odry po stronie czeskiej:

Zbiornik: **VD Olesna** na rzece: Olesna posiada 96,39 % sterowalnej rezerwy powodziowej.

Zbiornik: **VD Terlicko** na rzece: Stonavka posiada 82,00 % sterowalnej rezerwy powodziowej.

Pozostałe zbiorniki pracują w zakresie swoich pojemności użytkowych i posiadają pełne rezerwy powodziowe (100%).

Źródło informacji - portal Powodi Odry, stan na 22.04.2021 r., godz. 09:00 CEST.

#### **Obszar administrowany przez RZGW w Krakowie**

Sytuacja na zbiornikach jest na bieżąco monitorowana. Praca zbiorników skierowana jest na tworzenie letnich rezerw powodziowych. Wszystkie zbiorniki posiadają rezerwy większe od wymaganych.

#### **Obszar administrowany przez RZGW w Lublinie**

Zbiornik Nielisz pracuje zgodnie z obowiązującymi instrukcjami. Aktualna pojemność powodziowa wynosi 7,4 mln m<sup>3</sup>. Rezerwa powodziowa zbiornika wynosi 94%.

#### **Obszar administrowany przez RZGW w Poznaniu**

Na zbiorniku Jeziorsko rzędna piętrzenia wynosi 118,53 m n.p.m. (od wczoraj + 1 cm, 147 cm poniżej NPP), średni dopływ do zbiornika wynosi 56,7 m<sup>3</sup>/s przy odpływie średnim z ostatniej doby 53,0 m<sup>3</sup>/s. Zbiornik dysponuje rezerwą 111,6 mln m<sup>3</sup>, z możliwością powiększenia o dalsze 20,5 mln m<sup>3</sup> pojemności forsowanej. Na zbiorniku Poraj rzędna piętrzenia wynosi 275,41 m n.p.m. (od wczoraj +1 cm, 9 cm poniżej NPP), średni dopływ do zbiornika wynosi 3,7 m<sup>3</sup>/s przy odpływie średnim z ostatniej doby 3,3 m<sup>3</sup>/s. Zbiornik dysponuje rezerwą 7,7 mln m<sup>3</sup>, z możliwością powiększenia o dalsze 4,1 mln m<sup>3</sup> pojemności forsowanej.

#### **Obszar administrowany przez RZGW w Rzeszowie**

Sytuacja na zbiornikach retencyjnych znajdujących się na terenie RZGW w Rzeszowie jest na bieżąco monitorowana. Wszystkie zbiorniki posiadają rezerwy powodziowe większe od wymaganych. Zbiorniki retencyjne zapewniają odpływy większe od nienaruszalnych zgodnie z instrukcjami gospodarowania wodą.

Na zbiorniku Klimkówka rzędna piętrzenia wynosi 394,99 m n.p.m., średni dopływ do zbiornika wynosi 11,8 m<sup>3</sup>/s przy odpływie średnim z ostatniej doby 11,3 m<sup>3</sup>/s. Zbiornik dysponuje rezerwą 10,0 mln m<sup>3</sup>. Na zbiorniku Besko rzędna piętrzenia wynosi 331,39 m n.p.m., średni dopływ do zbiornika wynosi 10,5 m<sup>3</sup>/s przy odpływie średnim z ostatniej doby 20,4 m<sup>3</sup>/s. Zbiornik dysponuje rezerwą 5,4 mln m<sup>3</sup>. Na zbiorniku Solina rzędna piętrzenia wynosi 417,08 m n.p.m., dopływ do zbiornika wynosi 60,2 m<sup>3</sup>/s przy odpływie średnim z ostatniej doby 25,0 m<sup>3</sup>/s. Zbiornik dysponuje rezerwą 52,0 mln m<sup>3</sup>.

#### **Obszar administrowany przez RZGW w Warszawie**

Na Zbiorniku Włocławek dopływ średni dobowy na godz. 6:00 UTC wynosił około 1805 m<sup>3</sup>/s, natomiast odpływ około 1685 m<sup>3</sup>/s. Rzędna wody dolnej śluzy: 45,13 m n.p.m.

Na Zbiorniku Dębe dopływ średni dobowy na godz. 6:00 UTC wynosił około 400 m<sup>3</sup>/s, natomiast odpływ około 390 m<sup>3</sup>/s.

Zbiornik Wióry na Świślinie posiada 80% rezerwy powodziowej, zbiornik Sulejów na Pilicy 83%, zbiornik Domaniów na Radomce 95%. Pozostałe zbiorniki posiadają rezerwy powodziowe większe od wymaganych.

#### **Obszar administrowany przez RZGW we Wrocławiu**

Zbiornik Otmuchów posiada 93% rezerwy powodziowej. Pozostałe zbiorniki posiadają wolne pojemności powodziowe i dodatkowe. Dopływy do zbiorników kształtują się w strefie stanów średnich. Zbiorniki Topola, Otmuchów, Nysa, Słup, Dobromierz, Bukówka oraz Pilchowice gromadzą nadmiar dopływającej wody. Urządzenia upustowe są drożne, urządzenia manewrowe są sprawne. Suche zbiorniki przeciwpowodziowe nie piętrzą wody. Poldery przeciwpowodziowe nie piętrzą wody. Wszystkie zbiorniki pracują zgodnie z instrukcjami gospodarowania wodą.

## 9. Informacja o żeglowności rzek i stanie urządzeń hydrotechnicznych.

### RZGW w Białymstoku

Z uwagi na występowanie zjawisk lodowych z dniem **22 stycznia br. zamyka się dla żeglugi śródlądowej administrowane drogi wodne:**

- Kanał Augustowski (km 0+000- 83+000)
- System Wielkich Jezior Mazurskich
- Narew (km 83+500-248+500)
- Pisa (km 0+000- 80+000).

**Śluzy: Gorczyca (km 57+000 Kanału Augustowskiego) oraz Paniewo (km 60+900 Kanału Augustowskiego) są zamknięte do odwołania ze względu na prowadzone prace remontowe.**

Komunikaty żeglugowe oraz aktualne warunki nawigacyjne wydawane przez RZGW Białystok dostępne są pod adresem: <https://bialystok.wody.gov.pl/komunikaty-nawigacyjne>.

### RZGW w Bydgoszczy

Z dniem **20.04.2021 r.** otwiera się dla żeglugi administrowane śródlądowe drogi wodne na połączeniu wodnym Wisła – Odra oraz na połączeniu wodnym rzeka Warta – Kanał Bydgoski, na odcinkach wskazanych poniżej:

- I. na połączeniu wodnym Wisła – Odra
  - **Kanał Bydgoski** w km drogi wodnej od 14+800 do 38+900
  - **Noteć dolna** w km drogi wodnej od 38+900 do 176+200
- II. na połączeniu wodnym Warta – Kanał Bydgoski
  - **Kanał Ślesiński** w km drogi wodnej od 26+460 do 32+000
  - **Jezioro Gopło** w km drogi wodnej od 32+000 do 59+500
  - **Noteć górna** w km drogi wodnej od 59+500 do 121+600
  - **Kanał Górnonotecki** w km drogi wodnej od 121+600 do 146+600

Szczegóły dotyczące głębokości tranzytowych i czasu śluzowania w [komunikacie nawigacyjnym nr 2/2021](#).

W związku z koniecznością przeprowadzenia dodatkowych robót, realizowanych w ramach zadania „Modernizacja stopni wodnych na dolnej i górnej skanalizowanej Noteci - Łochowo” na odcinku połączenia wodnego **Warta-Kanał Bydgoski w km 144+980**, termin ukończenia **prac na Śluzie nr 7 Łochowo** zostaje wydłużony. W związku z powyższym droga wodna w ww. kilometrażu będzie całkowicie zamknięta dla ruchu żeglugowego **do odwołania**.

Komunikaty żeglugowe oraz aktualne warunki nawigacyjne dostępne są pod adresem: <http://bydgoszcz.wody.gov.pl/komunikaty-nawigacyjne>

### RZGW w Gdańsku

**W dniu 02.04.2021** otwarto dla żeglugi drogę wodną oraz wystawiono oznakowanie nawigacyjne **na Wiśle od km 679+600 do km 942+300**. [Szczegóły w komunikacie nr 7/2021](#).

Zamknięte dla żeglugi pozostają drogi wodne:

- Jezioro Drużno (od km 0+000 do km +400);
- System Kanału Elbląskiego;
- Elbląg (obszar administrowany przez RZGW Gdańsk);
- Brda na odcinku km 0+000 – 14+800 wraz z dwiema śluzami Czersko Polskie i śluzę Miejską 2 w Bydgoszczy

Ze względu na zdjęte na sezon zimowy oznakowania nawigacyjne, żegluga jest możliwa wyłącznie przy zachowaniu szczególnej ostrożności i znajomości przebiegu torów żeglugowych

Z uwagi na zły stan techniczny Mostu Uniwersyteckiego w Bydgoszczy do odwołania został zamknięty szlak żeglugowy na rzece **Brdzie od km 10+200 do km 10+400**.

**Rzeka Tuga** - w związku z realizacją inwestycji „Budowa wrót szturmowych na rzece Tudze” od dnia **01.01.2021 r. do 30.06.2022 r.** do 4 m zostanie ograniczona szerokość szlaku żeglugowego na rzece Tudze (od km 0+000 do km 0+723).

Komunikaty żeglugowe oraz aktualne warunki nawigacyjne dostępne są pod adresem:

<https://gdansk.wody.gov.pl/komunikaty-nawigacyjne>

#### **RZGW w Gliwicach**

##### **Odra – szlak częściowo otwarty**

**Od dnia 01.04.2021 r. od godz. 13:00** otwarto dla żeglugi szlak żeglugowy rzeki **Odry w km 51+000 – 95+600**. Szczegóły dotyczące ograniczeń i głębokości tranzytowych dostępne są w [komunikacie nawigacyjnym nr 6/2021](#).

Szlak żeglugowy na rzece **Odrze** jest otwarty z głębokością tranzytową 110 cm na odcinkach: **od km 95+600 do km 129+850** (Stopień Wodny Rogów) oraz **od km 144+750** (Stopień Wodny Groszowice) **do km 174+850** (Stopień Wodny Zawada).

##### **Szlak żeglugowy Kanału Gliwickiego – szlak częściowo otwarty**

**Od dnia 01.04.2021 r. od godz. 8:00** otwiera dla żeglugi **Kanał Gliwicki na odcinku Port Gliwice – awanport górny śluzy Dzierżno**. Głębokość tranzytowa: 1,8 m. Utrudnienia na szlaku żeglugowym – z uwagi na zamulenie sekcji VI (Port Gliwice – śluza Łabędy) oraz sekcji V (śluza Łabędy – śluza Dzierżno) głębokości tranzytowe zachowane są w osi kanału. Przy brzegach głębokości mają wartość od 100 – do 180 cm.

#### **RZGW w Krakowie**

W dniu 18.04.2021 r. wydano [komunikat nawigacyjny nr 4/2021](#) dotyczący zamknięcia śluzy na stopniu wodnym Dąbie z powodu awarii. Czas zamknięcia zostanie określony po analizie usterki.

Szlak żeglowny na odcinku **od km 0+600 do 92+600 Wisły otwarty dla żeglugi** przy ograniczeniu jego parametrów. W km 79+000 do km 80+900 mogą wystąpić dodatkowe utrudnienia w żegludze w związku z realizacją prac pn. „Prace na linii kolejowej E30 na odcinku Kraków Główny Towarowy – Rudzice wraz z dobudową torów linii aglomeracyjnej”. Na czas prowadzenia prac szlak żeglowny oznakowany został dodatkowymi znakami żeglugowymi, a odcinek drogi wodnej od km 79+100 do km 80+900 (Stopień Wodny Dąbie) zostanie wyłączony z uprawiania żeglugi nocnej i oznakowany sygnalizacją świetlną.

**Od km 92+600 do km 175+400** - odcinek otwarty dla żeglugi. Wymagana głębokość tranzytowa wynosząca 1,6 m lokalnie nie jest zachowana. **Od km 175+400 do km 295+200** – odcinek otwarty dla żeglugi. Wymagana głębokość tranzytowa wynosząca 1,6 m lokalnie nie jest zachowana.

<http://krakow.wody.gov.pl/komunikaty-nawigacyjne>

#### **RZGW w Lublinie**

Z uwagi na występowanie zjawisk lodowych z dniem 22 stycznia 2021 r. zamyka się szlak żeglowny na rzece Bug w kilometrze 42+200 – 224+200.

Komunikaty żeglugowe oraz aktualne warunki nawigacyjne dostępne są pod adresem:

<http://lublin.wody.gov.pl/komunikaty-nawigacyjne>

#### **RZGW w Poznaniu**

Na obszarze administrowanym przez RZGW w Poznaniu otwarta jest droga wodna na rzece Warcie w km 0+000 – 333+000, tj. od m. Kostrzyn nad Odrą do m. Orzechowo, z wyjątkiem okresowego zamknięcia odcinka w km 209+500

– 216+000 w dniach 21, 22, 26, 27, 28 kwietnia 2021 ([komunikat nawigacyjny nr 6/2021](#)). Nadal zamknięte dla żeglugi są pozostałe odcinki, tj. rz. Warta w km 333+000 – 406+600 oraz Kanał Ślesiński w km 0+000 – 26+460.

W związku z remontem mostu drogowego w Świerkocinie na szlaku żeglownym rzeki Warty w km 28+500 prześwit pod mostem jest zmniejszony do 4,1 m. Planowany termin zakończenia prac remontowych do 30.06.2020.

Komunikaty żeglugowe oraz aktualne warunki nawigacyjne dostępne są pod adresem:

<http://poznan.wody.gov.pl/komunikaty-nawigacyjne>

### **RZGW w Szczecinie**

**Od dnia 06.04.2021 r. na moście w Siekierkach km 653+900 rzeki Odry** będą prowadzone prace remontowe z częściowym zamknięciem prześwitu żeglownego. Szczegóły w [komunikacie 16/2021](#). Proszę zachować szczególną ostrożność przechodząc wskazanym rejonem.

Zakład Linii Kolejowych w Szczecinie informuje, że w terminie **od 14.03.2021 do 12.06.2021** obowiązuje nowy **harmonogram otwarcia mostu zwodzonego w Podjuchach** km 733+700 rzeki Regalicy. Nowy harmonogram można pobrać [tutaj](#).

Śluza Schwedt jest całkowicie zamknięta dla żeglugi, ponadto śluzy: Lehnitz, Hohensaaten Ost, Hohensaaten West pracują jedynie w godz.: 07:00 - 14:30. Graniczny odcinek rzeki Odry należy przekraczać z najwyższą ostrożnością.

Komunikaty żeglugowe oraz aktualne warunki nawigacyjne dostępne są pod adresem:

<https://szczecin.wody.gov.pl/aktualnosci/868-informacja-zeglugowa-dla-rz-odry-i-szczecinskiego-wezla-wodnego>

### **RZGW w Warszawie**

W chwili obecnej trwają prace i pomiary niezbędne do wystawienia pływającego oznakowania szlaków żeglownych oraz opublikowania informacji o warunkach nawigacyjnych na administrowanych drogach wodnych, to znaczy:

- rzeka Wisła (wraz ze Zbiornikiem Włocławskim) km 295+200 – 680+000,
- Kanał Żerański km 0 – 17+200,
- rzeka Narew (wraz z Jeziorem Zegrzyńskim) km 21+600 – 83+500,
- rzeka Bug km 0 – 42+200.

W związku z powyższym administrowane drogi wodne pozostają zamknięte. Przewidywany termin otwarcia wszystkich administrowanych dróg wodnych: do końca kwietnia 2021 r. Informacje o otwarciu poszczególnych odcinków dróg wodnych ogłaszane będą sukcesywnie w oddzielnych komunikatach nawigacyjnych. Szczegóły dostępne są pod adresem: <http://warszawa.wody.gov.pl/images/WA.RPC.5032.7.2021.pdf>

**W km 637+000 drogi wodnej Wisły, w rejonie miejscowości Popłacin**, została zamontowana przegroda śryżowa. Informujemy, że w konstrukcji przegrody pozostawiono przejście żeglugowe. Skrajne pływaki prześwitu żeglugowego przegrody zostały oznakowane: lewy kolorem zielonym, a prawy czerwonym. Prosimy o przepływanie między oznakowanymi pływakami i nie zbliżanie się do konstrukcji przegrody, ze względu na znajdujące się pod wodą elementy konstrukcyjne. W związku z omawianymi utrudnieniami prosimy o zachowanie szczególnej ostrożności podczas uprawiania żeglugi w rejonie 637+000 km rzeki Wisły (m. Popłacin).

W związku z wybudowaniem tymczasowego progu podpiętrżającego wodę dla Elektrowni Kozienice, szlak żeglowny **w km 425+950 rzeki Wisły** w okolicy miejscowości Świerże Górne pozostaje zamknięty.

W związku z budową mostu Południowego w Warszawie szlak żeglowny w rejonie prowadzonych robót, to znaczy **w km 500+000 rzeki Wisły**, pozostaje zamknięty dla żeglugi. Przepłynięcie przez rejon prowadzenia robót wymaga zgłoszenia i uzgodnienia z Wykonawcą. W celu uzgodnienia terminu i warunków przepłynięcia przez rejon prowadzenia robót prosimy skontaktować się z Wykonawcą robót: GP MOSTY S.C., ul. Bruzdowa 42, 02-991 Warszawa, e-mail: [biuro@gpmosty.pl](mailto:biuro@gpmosty.pl), telefon: +48 691 850 542. Ze względu na technologię i harmonogram prowadzenia robót zamiar przepłynięcia prosimy zgłaszać do Wykonawcy z co najmniej trzytygodniowym wyprzedzeniem.



Śluzowania jednostek pływających na śluzie Stopnia Wodnego Włocławek będą wykonywane, jeżeli poziom wody dolnego stanowiska stopnia (poniżej śluzy) będzie równy lub wyższy od rzędnej 42,80 m n.p.m. Poniżej tej wartości śluzowania nie będą realizowane. Szczegółowe informacje na temat aktualnej możliwości śluzowania można uzyskać pod numerami telefonów: 54 233 93 95 wew. 22 lub 55; kom. 609 811 099; 601 381 189.

Śluza Żerań i Śluza Włocławek pracują zgodnie z zasadami:

#### Śluza Żerań:

- czynna codziennie od poniedziałku do niedzieli i w dni świąteczne w godzinach: 7.00 – 15.00,
- w miesiącach: maj, czerwiec, lipiec, sierpień, wrzesień – w każdy piątek, sobotę, niedzielę i święto czas pracy śluzy wydłużony do godziny 19.00,
- ostatnie śluzowanie rozpoczyna się nie później niż na pół godziny przed końcem czasu pracy śluzy, to znaczy odpowiednio o 14.30 albo 18.30, ze względu na długi czas trwania śluzowania, szczegółowe informacje na temat aktualnej możliwości śluzowania można uzyskać pod numerami telefonu: 22 811 47 20.

#### Śluza Włocławek:

- czynna całą dobę we wszystkie dni tygodnia,
- śluzowania jednostek rekreacyjnych odbywają się w wyznaczonych godzinach: 8.00, 11.00, 14.00, 17.00, 20.00; lub gdy zbiorą się minimum trzy jednostki,
- śluzowania jednostek pływających będą wykonywane, jeżeli poziom wody dolnego stanowiska stopnia (poniżej śluzy) będzie równy lub wyższy od rzędnej 42,80 m n.p.m.; poniżej tej wartości śluzowania nie będą realizowane.
- szczegółowe informacje na temat aktualnej możliwości śluzowania można uzyskać pod numerami telefonów: 54 233 93 95 wew. 22 lub 55; kom. 609 811 099; 601 381 189.
- dodatkowo kierujący jednostkami pływającymi mogą kontaktować się z obsługą śluzy na 8 kanale pasma morskiego 156,400 MHz.

Komunikaty żeglugowe oraz aktualne warunki nawigacyjne dostępne są pod adresem:

<http://warszawa.wody.gov.pl/komunikaty-nawigacyjne>

#### **RZGW we Wrocławiu**

**Odrzańska Droga Wodna** jest otwarta dla żeglugi z wyłączeniem fragmentów Wrocławskiego Węzła Wodnego, tj. odcinka Boczego Szlaku Żeglownego od śluzy Szczytniki do śluzy Miejskiej, odcinka Śródmiejskiego Węzła Wodnego od kładki Piaskowej do mostów Młyńskich oraz śluzy Mieszcząńskiej.

**W związku z remontem mostu kolejowo w Nietkowicach km 490+500 rzeki Odry** zostaną zabite filary pomocnicze zawężające szerokość przęsła żeglownego do 32,5 m. **Prace będą prowadzone od 29.03.2021 r. do 15.08.2021 r.** przez jednostki hydrotechniczne. Pełna treść [komunikatu nawigacyjnego nr 13/2021](#) zawierającego zasady przejścia przez rejon prowadzonych robót znajduje się na stronie internetowej.

W związku z dalszym etapem przebudowy, planuje się **ponowne zamknięcie dla żeglugi śluzy Ratowice w okresie od 01.11.2021 r. do 30.04.2022 r.** [Szczegóły w komunikacie nawigacyjnym nr 9/2021.](#)

Zmianie uległ **termin otwarcia śluzy Ratowice**. Nowy termin wznowienia możliwości żeglugi przez śluzę jest przewidywany na dzień 01.05.2021 r. Powyższy terminy może ulec zmianie - w zależności od sytuacji hydrologiczno-meteorologicznej na Odrze. [Komunikat nawigacyjny nr 5/2021.](#)

W związku z pracami remontowymi **na jazie Rędzin, od dnia 20.01.2021 r.** będą występowały wahania poziomu piętrzenia wody o ok. +/-30 cm od NPP (520 cm) na wodowskazie wody górnej śluzy Rędzin. [Komunikat nawigacyjny nr 4/2021.](#)

W związku z remontem mostu drogowego **w Ścinawie** zostały wybudowane filary mostu tymczasowego ok. 23 m powyżej istniejącej przeprawy, szerokość przęsła żeglownego pod obiema przeprawami wynosi 35 m. Prosimy załogi

wszystkich jednostek przechodzących przez ten akwen o zachowanie szczególnej ostrożności, stosowanie się do przedstawionych procedur i wystawianego oznakowania.

W nawiązaniu do komunikatu 40/2020 informuje, że w związku z pracami remontowymi na moście drogowym w **Ścinawie w km 331+900 rzeki Odry** pod przęsłem żeglownym została zawieszona konstrukcja dla wózków serwisowych, która zmniejsza prześwit pod przęsłem żeglownym o 43 cm, do wartości 3,58 m przy stanie Najwyższej Wody Żeglownej (WWŻ). Obowiązuje całkowity zakaz przejścia pod mostem, gdy wózki będą się znajdowały pod przęsłem żeglownym, do czasu potwierdzenia możliwości przejścia na zasadach przedstawianych w [komunikacie nawigacyjnym nr 42/2020](#).

Informujemy, że na moście kolejowym w **Cigacicach w km 470+800 rz. Odry** są prowadzone prace remontowe. Pod przęsłem żeglownym w bezpośredniej bliskości znaków skrajni (na zewnątrz szlaku) są podwieszane konstrukcje technologiczne. Wszystkie jednostki przechodzące pod mostem zobowiązane są do zachowania szczególnej ostrożności i powstrzymania się od przejścia w przypadku braku odpowiedniej widzialności lub nieodpowiednich warunków meteorologicznych np. silne porywy wiatru. (tel. do kierownictwa budowy. 577 768 012 lub 577 175 031).

Informujemy, że na moście kolejowym w **Pomorsku w km 477+700 rz. Odry** są prowadzone prace remontowe. Pod przęsłem żeglownym w bezpośredniej bliskości znaków skrajni (na zewnątrz szlaku) są podwieszane rusztowania. Wszystkie jednostki przechodzące pod mostem zobowiązane są do zachowania szczególnej ostrożności i powstrzymania się od przejścia w przypadku braku odpowiedniej widzialności lub nieodpowiednich warunków meteorologicznych np. silne porywy wiatru.

Pełna treść komunikatów nawigacyjnych znajduje się na stronie internetowej PGW WP RZGW we Wrocławiu w zakładkach: <https://wroclaw.wody.gov.pl/komunikaty-nawigacyjne> i <https://wroclaw.wody.gov.pl/sytuacja-hydrologiczno-nawigacyjna>.

## 10. Inne informacje.

**Rzeka Wisła:** Pracownicy PGW WP monitorują sytuację w terenie pod kątem występowania zanieczyszczeń na Wiśle poniżej kolektora burzowego przy ul. Farysa w Warszawie - km 522+745.

*Komunikat o sytuacji hydrologicznej został opracowany na podstawie danych z regionalnych zarządów gospodarki wodnej (RZGW) oraz z państwowej służby hydrologiczno-meteorologicznej IMGW-PIB przez:*

*Anna Sobotka*

*Centrum Operacyjne Ochrony Przeciwpowodziowej*

*Krajowy Zarząd Gospodarki Wodnej*

*Państwowe Gospodarstwo Wodne Wody Polskie*