

**INFORMACJA O SYTUACJI HYDROLOGICZNO–METEOROLOGICZNEJ W POLSCE
z dnia 14 kwietnia 2021 r.**

1. Ostrzeżenia hydrologiczne

W dniu 14 kwietnia 2021 r. (na godz. 11:00) **nie obowiązują ostrzeżenia hydrologiczne**¹.

2. Ostrzeżenia meteorologiczne

W dniu 14 kwietnia 2021 r. (na godz. 11:00) **obowiązują ostrzeżenia meteorologiczne¹ 2 stopnia** dotyczące intensywnych **opadów śniegu**:

– **województwo podkarpackie** (pow. bieszczadzki, jasielski, krośnieński, sanocki, leski, Krosno) – od godz. 22:00 dnia 13.04.2021 do godz. 22:00 dnia 14.04.2021;

Prognozowane są opady śniegu o natężeniu umiarkowanym, okresami silnym, powodujące miejscami przyrost pokrywy śnieżnej o 15 cm do 30 cm.

W dniu 14 kwietnia 2021 r. (na godz. 11:00) **obowiązują ostrzeżenia meteorologiczne¹ 1 stopnia** dotyczące intensywnych **opadów śniegu**:

– **województwo śląskie** (pow. bielski, cieszyński, żywiecki, Bielsko-Biała) – od godz. 00:00 dnia 13.04.2021 do godz. 12:00 dnia 14.04.2021;

Prognozowane są opady śniegu powodujące przyrost pokrywy śnieżnej o 25 cm do 30 cm.

– **województwo małopolskie** (pow. gorlicki, limanowski, nowosądecki, nowotarski, suski, Nowy Sącz) – od godz. 02:00 dnia 13.04.2021 do godz. 14:00 dnia 14.04.2021;

Prognozowane są opady śniegu powodujące miejscami przyrost pokrywy śnieżnej o 20 cm do 30 cm.

– **województwo małopolskie** (pow. tatrzański) – od godz. 02:00 dnia 13.04.2021 do godz. 06:00 dnia 15.04.2021;

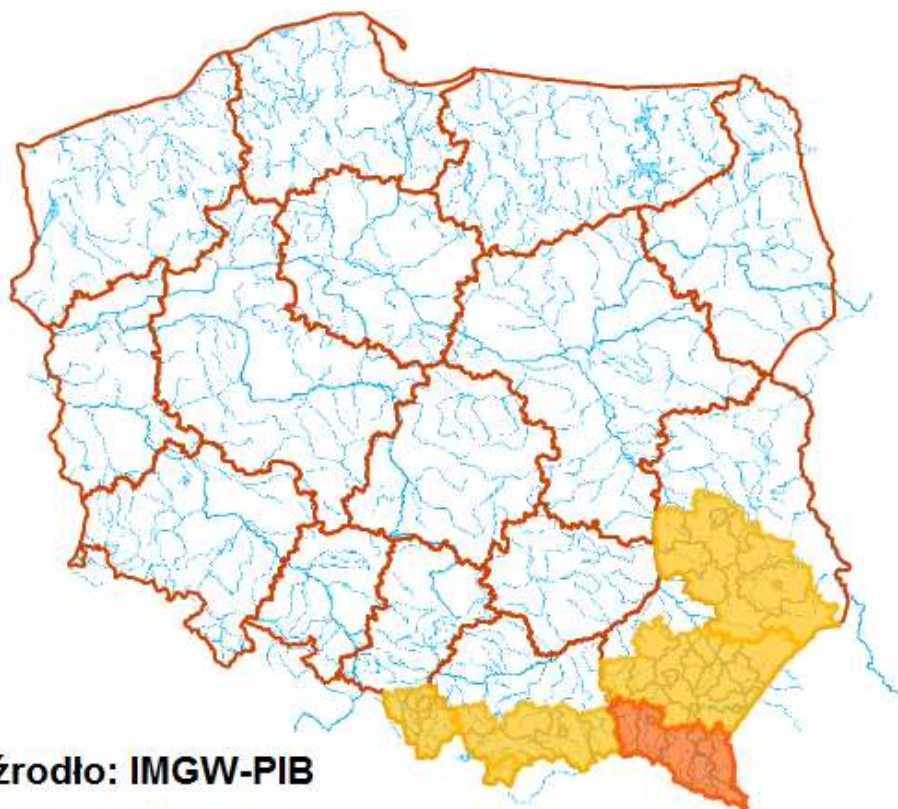
Prognozowane są opady śniegu powodujące przyrost pokrywy śnieżnej o 30 cm do 40 cm, a w górach od 40 cm do 50 cm.

– **województwo podkarpackie** (pow. brzozowski, dębicki, jarosławski, kolbuszowski, leżajski, lubaczowski, łańcucki, przemyski, przeworski, ropczycko-sędziszowski, rzeszowski, strzyżowski, Przemyśl, Rzeszów) – od godz. 22:00 dnia 13.04.2021 do godz. 22:00 dnia 14.04.2021;

Prognozowane są opady śniegu, powodujące miejscami przyrost pokrywy śnieżnej o 10 cm do 15 cm.

– **województwo lubelskie** (pow. biłgorajski, janowski, krasnostawski, kraśnicki, lubelski, opolski, świdnicki, tomaszowski, zamojski, Lublin, Zamość) – od godz. 22:00 dnia 13.04.2021 do godz. 22:00 dnia 14.04.2021;

Prognozowane są opady śniegu, powodujące miejscami przyrost pokrywy śnieżnej o 10 cm do 12 cm.



¹ Źródłem prezentowanych danych są informacje zbierane i przetwarzane przez państwową służbę hydrologiczno-meteorologiczną, którymi rozporządza „IMGW-PIB”.

3. Przekroczenia stanów alarmowych i ostrzegawczych.

W dniu 14 kwietnia 2021 (na godz. 11:00) zanotowano przekroczenie stanu ostrzegawczego:

- na 2 stacjach wodowskazowych na obszarze dorzecza Wisły.

Nazwa stacji	Rzeka	Województwo	Stan wody [cm]	Zmiana stanu/24h [cm]	Stan ostrz. [cm]	Stan alarm. [cm]
DOROHUSK	Bug	lubelskie	336	-9	290	430
GIŻYCKO	Pisa (Kanał Giżycki)	warmińsko-mazurskie	130	0	130	150

Zanotowano opady o dużej wydajności.

OPADY O DUŻEJ WYDAJNOŚCI NA STACJACH METEOROLOGICZNYCH IMGW-PIB

Województwo	Wartość maksymalnej sumy dobowej opadu*	Stacja, na której wystąpiła maksymalna suma dobową opadu*	Liczba stacji z sumą opadu powyżej 20 mm	Liczba wszystkich stacji, na których wystąpił opad	Udział procentowy stacji z sumą opadu powyżej 20 mm	Udział procentowy stacji, na których wystąpił opad
	[mm]					
dolnośląskie	-	-	0	32	0	36

kujawsko-pomorskie	-	-	0	1	0	10
lubelskie	-	-	0	17	0	89
lubuskie	-	-	0	0	0	0
łódzkie	-	-	0	22	0	95
małopolskie	36	ŁABOWA	25	93	24	90
mazowieckie	-	-	0	17	0	100
opolskie	-	-	0	20	0	90
podkarpackie	26	WISŁOCZEK	11	56	17	87
podlaskie	-	-	0	32	0	97
pomorskie	-	-	0	2	0	7
śląskie	40	BŁATNIA	9	64	13	95
świętokrzyskie	-	-	0	26	0	100
warmińsko-mazurskie	-	-	0	9	0	36
wielkopolskie	-	-	0	5	0	16
zachodniopomorskie	-	-	0	3	0	12

4. Pogotowia i alarmy przeciwpowodziowe.

Brak.

5. Informacja o zagrożeniach.

Brak.

6. Wskazanie działań niezbędnych do podjęcia w ciągu najbliższej doby.

Brak.

7. Aktualna sytuacja hydrologiczna.

Dorzecze Wisły¹

Stan wody w dorzeczu Wisły układa się głównie w strefie wody średniej, lokalnie wysokiej i niskiej. Stan wysoki zanotowano lokalnie na Bugu i Biebrzy. Stan niski obserwowano na Brynicy, Tyśmienicy, Radomce, Supraśli, Pisie i Nurcu oraz lokalnie na Wiśle, Kamiennej, Pilicy, Biebrzy i Liwcu.

Dorzecze Odry¹

Stan wody w dorzeczu Odry układa się w strefie wody średniej, lokalnie niskiej i wysokiej. Stan wysoki zanotowano lokalnie na Ślęzie, Bystrzycy i Bobrze. Stan niski obserwowano na Widawce i Nerze oraz lokalnie na Małej Panwi, Kaczawie, Kwisie, Nysie Łużyckiej i Warcie.

Dorzecze Przymorza i dorzecze Pregoty i Niemna¹

Stan wody w dorzeczach Przymorza, Pregoty i Niemna układa się głównie w strefie wody średniej. Stan wysoki obserwowano na Nogacie. Stan niski zanotowano na Słupi oraz lokalnie na Łynie.

Morze Bałtyckie, Zalew Szczeciński i Zalew Wiślany¹

Poziom wody na stacjach morskich układa się głównie w strefie wody średniej, lokalnie wysokiej.

¹ Źródłem prezentowanych danych są informacje zbierane i przetwarzane przez państwową służbę hydrologiczno-meteorologiczną, którymi rozporządza „IMGW–PIB”.

Obszar administrowany przez RZGW w Białymstoku

W ciągu minionej doby w regionie wodnym Narwi oraz regionie wodnym Łyny i Węgorapy odnotowano znikome opady atmosferyczne, nieprzekraczające 20 mm.

W zlewni **Narwi i Biebrzy** obserwowano stabilizację i nieznaczne wahania poziomu wody związane z pracą urządzeń hydrotechnicznych. Największy wzrost odnotowano w SW Kulesze Chobotki rz. Nereśl – 11 cm. Stany wód utrzymują się w strefie wody średniej, lokalnie wysokiej i niskiej.

W zlewniach **Łyny i Węgorapy** obserwowano stabilizację i niewielkie wahania związane z pracą urządzeń hydrotechnicznych. Stany wód utrzymują się w strefie wody średniej, lokalnie niskiej i wysokiej.

Na **Wielkich Jeziorach Mazurskich** utrzymują się stany wód średnie i wysokie. W Giżycku na rzece Pisa utrzymuje się stan ostrzegawczy.

W zlewniach **Narwi i Biebrzy** przewiduje się dalszą stabilizację i nieznaczne wahania związane z pracą urządzeń hydrotechnicznych. Stany wód utrzymują się w strefie wody niskiej, średniej oraz wysokiej.

W zlewniach **Łyny i Węgorapy** przewiduje się stabilizację i niewielkie wahania związane z pracą urządzeń hydrotechnicznych. Stany wód utrzymują się w strefie wody niskiej i średniej.

Na najbliższą dobę IMGW prognozuje w dzień zachmurzenie całkowite z przejaśnieniami. Miejscami przelotne opady, deszczu ze śniegiem lub mokrego śniegu. Temperatura maksymalna od 3°C do 8°C. Wiatr umiarkowany, okresami porywisty, północny. W nocy zachmurzenie duże, okresami całkowite, z przejaśnieniami. Opady deszczu, deszczu ze śniegiem lub śniegu. Temperatura minimalna od 1°C do 3°C. Wiatr umiarkowany, okresami porywisty, północno-wschodni oraz północny.

Obszar administrowany przez RZGW w Bydgoszczy

W ciągu minionej doby w regionie wodnym Noteci nie odnotowano opadu atmosferycznego.

W zlewni rzeki **Noteci** stany wody układają się w strefie stanów średnich.

Na Kanale Bydgoskim odnotowano stabilizację oraz lokalne, niewielkie wzrosty do 2 cm.

Na rzece Dolnej Skanalizowanej Noteci od m. Nakło nad Notecią do m. Ujście wystąpiły wzrosty do 6 cm na SW Gromadno oraz lokalnie spadki do 3 cm w m. Białośliwie i m. Ujście, strefa stanów średnich.

Poniżej m. Ujście, na pozostałym odcinku DSN wystąpiły wzrosty do 14 cm na SW Pianówka, do 11 cm w m. Czarnków i na SW Mikołajewo, a także do 5 cm na SW Drawsko oraz SW Wieleń, strefa stanów średnich.

Na rzece Noteci swobodnie płynącej wystąpiły spadki do 4 cm, w m. Santok spadek do 10 cm, strefa stanów średnich.

Na rzece Górnej Skanalizowanej Noteci zarejestrowano stabilizację do SW Łabiszyn, poniżej lokalne wzrosty do 4 cm na SW Antoniewo, do 16 cm na SW Dębinek PD oraz do 10 cm na SW Dębinek PN, strefa stanów średnich.

W ciągu minionej doby, **na dopływach**, stany rzek układały się w strefie stanów średnich.

W zlewni rzeki Łobżonki odnotowano stabilizację, strefa stanów średnich.

W zlewni rzeki Gwdy, na górnym odcinku stabilizacja z wahaniami do 5 cm, strefa stanów średnich. Na dolnym odcinku spadek do 4 cm z wahaniami do 6 cm, strefa stanów średnich.

W zlewni rzeki Drawy wystąpiła stabilizacja z niewielką tendencją wzrostu, strefa stanów średnich.

W ciągu najbliższej doby dla dolnego odcinka Noteci i jego dopływów prognozowana jest stabilizacja oraz niewielkie spadki. Na górnym odcinku Noteci podobnie prognozowana jest stabilizacja, a także miejscowe spadki. Stany wody będą układać się w strefie stanów niskich oraz średnich, a także lokalnie wysokich.

W ciągu najbliższej doby IMGW-PIB prognozuje zachmurzenie umiarkowane i duże z większymi przejaśnieniami, lokalnie przelotne opady deszczu, temperatura w ciągu dnia będzie wahać się od 7° do 0

W zlewni Drwęcy obserwuje się stany średnie, lokalnie wysokie.

Na pozostałych **rzekach regionu wodnego Dolnej Wisły** występują stany średnie, lokalnie niskie.

Na najbliższą dobę IMGW-PIB prognozuje w dzień zachmurzenie duże z większymi przejaśnieniami. Lokalnie możliwe przelotne opady deszczu. Temperatura maksymalna od 5°C do 8°C. Wiatr słaby i umiarkowany, porywisty, północno-zachodni i północny. W nocy zachmurzenie na ogół duże. Postępujące od wschodu opady deszczu ze śniegiem lub deszczu. Temperatura minimalna od 1°C do 3°C. Wiatr słaby i umiarkowany, nad morzem okresami dość silny, porywisty, północny i północno-wschodni.

Obszar administrowany przez RZGW w Gliwicach

W ciągu minionej doby w regionie wodnym Małej Wisły i w regionie wodnym Górnej Odry odnotowano opady deszczu powyżej 20 mm:

Mała Wisła maksymalnie: w zlewni Brennicy – 41,3 mm; w zlewni Białej – 32,2 mm; w zlewni Wisły (Ustroń-Równica-Wieś) – 27,7 mm; w zlewni Leśnicy – 26,5 mm; w zlewni Wapienicy – 22,4 mm.

Górna Odra maksymalnie: nie odnotowano opadów na stacjach meteorologicznych powyżej 20 mm.

Górna Odra (strona czeska) maksymalnie: w zlewni Olzy – 37,3 mm; w zlewni Morawki – 31,5 mm; w zlewni Morawki – 27,9 mm.

Stany wody w **regionie wodnym Małej Wisły** kształtują się w strefie stanów niskich i średnich i lokalnie wysokich.

Stany wody w **regionie wodnym Górnej Odry** kształtują się w strefie stanów niskich, średnich i lokalnie wysokich.

Na najbliższą dobę IMGW-PIB prognozuje w dzień zachmurzenie całkowite, jedynie na północy i zachodzie województw możliwe przejaśnienia. Opady deszczu ze śniegiem i śniegu. W rejonach podgórskich i w górach umiarkowane opady śniegu, prognozowany przyrost pokrywy śnieżnej miejscami o 15 cm. Temperatura maksymalna od 3°C do 5°C, w rejonach podgórskich od 0°C do 2°C. Wysoko w Beskidach od -4°C do -1°C. Wiatr umiarkowany, okresami porywisty, z kierunków północnych. Wysoko w górach wiatr umiarkowany i dość silny, w porywach do 65 km/h, północny. Wiatr miejscami będzie powodował zawieje i zamiecie śnieżne. W nocy zachmurzenie całkowite. Opady deszczu ze śniegiem i śniegu, stopniowo zanikające od północnego zachodu województw. Miejscami przyrost pokrywy śnieżnej o 5 cm. W rejonach podgórskich i w górach opady śniegu, przyrost pokrywy śnieżnej miejscami o 15 cm. Temperatura minimalna od -1°C do 1°C, w rejonach podgórskich od -3°C do -1°C, wysoko w Beskidach od -8°C do -5°C. Wiatr umiarkowany, okresami porywisty, północno-zachodni. Wysoko w górach wiatr umiarkowany i dość silny, w porywach do 60 km/h, północny i północno-zachodni, miejscami powodujący zawieje i zamiecie śnieżne.

Obszar administrowany przez RZGW w Krakowie

W ciągu minionej w całym regionie wodnym Górnej Zachodniej Wisły opady wystąpiły w całym obszarze zlewni, do 20 mm w zlewniach górnej Soły, Skawy, Raby i Dunajca. Najwyższe dobowe sumy opadów zarejestrowano w obszarach górskich zlewni Wisły na stacji Leskowiec w zlewni Skawy do 34,2 mm, w zlewni Raby w Bogdanówce do 27,5 mm i na Luboniu do 23,2 mm, w zlewni Soły w Koszarawie do 24,8 mm oraz w Nowym Sączu w zlewni Dunajca do 24,3 mm.

Stany wód na rzekach regionu wodnego Górnej Zachodniej Wisły układają się głównie w strefie stanów średnich. Stan wysoki utrzymuje się na Białej w Mikuszowicach. W ciągu minionej doby obserwowano głównie wzrosty

stanów wody, w granicach od 3 cm do 26 cm na Wiśle w Sandomierzu i Uszwicy w Borzęcinie. Lokalnie największy dobowy wzrost zaobserwowano na Wiśle w przekroju Sierosławice 34 cm. Nieliczne spadki zawarły się w granicach do -15 cm na Skawie w Wadowicach i -9 cm w Zatorze oraz do -25 cm na Dunajcu w Czchowie (związane z pracą zbiornika).

Na najbliższą dobę IMGW-PIB prognozuje w regionie wodnym Górnej Zachodniej Wisły opady deszczu ze śniegiem i śniegu, okresami o natężeniu umiarkowanym do 10 mm. W rejonach podgórskich i w górach opady śniegu, prognozowany przyrost pokrywy śnieżnej o 5 cm, a lokalnie w górach o 15 cm.

Obszar administrowany przez RZGW w Lublinie

W ciągu minionej doby na obszarze administrowanym przez RZGW w Lublinie opad dobowy o sumie powyżej 20 mm nie został zaobserwowany.

Na Bugu po profil Krzyczew obserwowano spadki poziomu wody w strefie stanów wysokich, przy przekroczonym stanie ostrzegawczym w Dorohusku. Na jego dopływach zaznaczyły się spadki stanów wody w strefie wody średniej i niskiej.

W zlewni Bugu poniżej profilu Krzyczew obserwowano stabilizację i opadanie stanu wody - w strefie wody średniej, lokalnie w wysokiej i niskiej.

W zlewni Bugu po profil Krzyczew przewiduje się dalsze spadki poziomu wody, na Bugu strefie stanów wysokich, a na jego dopływach w strefie wody średniej i niskiej. W profilu Dorohusk poziom wody będzie się utrzymywać powyżej stanu ostrzegawczego.

W zlewni Bugu poniżej profilu Krzyczew przewiduje się stabilizację i opadanie z ewentualnie niewielkimi wahaniami stanu wody - w strefie wody średniej, lokalnie w wysokiej i niskiej.

Na najbliższą dobę IMGW-PIB prognozuje w ciągu dnia zachmurzenie duże. Opady deszczu i deszczu ze śniegiem, miejscami także deszczu. Prognozowana suma opadów około 15 mm. Możliwy przyrost pokrywy śnieżnej miejscami na południu do 6 cm. Temperatura maksymalna od 0°C do 3°C. Wiatr umiarkowany, okresami dość silny i porywisty, północny i północno-zachodni. W nocy zachmurzenie całkowite. Opady deszczu ze śniegiem i śniegu, gdzieś tam także deszczu. Prognozowana suma opadów do około 10 mm. Możliwy przyrost pokrywy śnieżnej miejscami na południu do 2 cm. Temperatura minimalna od 0°C do 2°C. Wiatr słaby i umiarkowany, okresami porywisty, po północy słabnący, północno-zachodni i zachodni.

Obszar administrowany przez RZGW w Poznaniu

W ciągu minionej doby w regionie wodnym Warty opady odnotowano głównie na południu, do około 10 mm.

W regionie wodnym Warty stabilnie, stany wody na ogół z niewielkimi wahaniami lub spadkiem; zmiany przeważnie w strefie stanów średnich albo niskich, miejscami wysokich.

Minionej doby na **Warcie** do zbiornika Poraj oraz dalej do ujścia Liswarty kilkucentymetrowy wzrost, poniżej do zbiornika Jeziorsko centymetrowe wahania lub spadek, zmiany w strefie stanów niskich albo średnich. Na dopływach tego odcinka przeważnie ze wzrostem, zmiany poniżej 10 cm, również w strefie stanów niskich albo średnich. Na Warcie poniżej zbiornika Jeziorsko kilkucentymetrowy spadek, miejscami również z wahaniami, do Obornik na ogół w strefie stanów niskich, poniżej w średnich. Na dopływach przeważnie wahania, miejscami ze spadkiem, zmiany głównie do 10 cm w strefie średnich albo niskich, lokalnie w wysokich, jedynie na Nerze (Dąbie) wzrost o około 23 cm w Poddębicach – związany m. in. z pracą urządzeń hydrotechnicznych.

Na **Prośnie** do Mirkowa niewielki wzrost stanów wody, poniżej wahania, na dopływach wahania na ogół ze wzrostem. Zmiany w strefie stanów średnich, jedynie na Swędrni w przekroju Dębe w wysokich (2 cm poniżej poziomu ostrzegawczego).

Na pośrednim stanowisku **Kanału Ślesińskiego** rzędna piętrzenia układa się pomiędzy NPP a MaxPP, na szczytowym pomiędzy MinPP a NPP.

W ciągu najbliższej doby na Warcie do zbiornika Jeziorsko prognozowany jest wzrost, poniżej na ogół wahania lub niewielkie spadki, zmiany w strefie stanów niskich albo średnich. Na dopływach w południowej części spodziewany przeważnie wzrost, na pozostałym obszarze wahania, lokalnie spadek, zmiany w strefach stanów średnich i niskich, miejscami w wysokich.

Na najbliższą dobę IMGW-PIB prognozuje zachmurzenie duże z większymi przejaśnieniami; przelotne opady deszczu, na miejscami również deszczu ze śniegiem; temperatura maksymalna do 9°C, minimalna od 0°C. Wiatr słaby i umiarkowany, okresami porywisty, północno-zachodni.

Obszar administrowany przez RZGW w Rzeszowie

W ciągu minionej doby w regionie wodnym Górnej-Wschodniej Wisły zaobserwowano opady w wysokości 15,5-16,6 mm w zlewniach Górnej i Dolnej Wisłoki, Górnego Wisłoka, 11,5-11,8 mm w zlewniach Górnego Sanu i Dolnego Wisłoka, 7,6-9,4 mm w zlewniach Środkowego Sanu, Sanu –ujście Tanwi, Dolnego Sanu.

Na obszarze zlewni Sanu i Wisłoka stany wód układają się w strefie wody średniej, lokalnie wysokiej i niskiej. W ciągu ostatniej doby na większości stacji wodowskazowych zaobserwowano wzrost stanu wody. Największy wzrost stanu wody miał miejsce w przekrojach Rzeszów na Wisłoku (17 cm), Godowa na Stobnicy (14 cm), Żarnowa na Wisłoku (12 cm).

Na obszarze zlewni Wisłoki stany wód układają się w strefie wody średniej. W ciągu ostatniej doby na większości stacji wodowskazowych zaobserwowano wzrost stanu wody. Największy wzrost stanu wody miał miejsce w przekrojach Łabuzie na Wisłoce (25 cm), Pustków na Wisłoce (24 cm), Mielec na Wisłoce (17 cm), Głowaczowa na Grabince (16 cm).

Na najbliższą dobę IMGW-PIB prognozuje w dzień zachmurzenie całkowite. Opady deszczu ze śniegiem i śniegu, okresami o natężeniu umiarkowanym, prognozowana suma opadów do 15 mm, miejscami przyrost pokrywy śnieżnej o 10 cm. W rejonach podgórskich i w górach opady śniegu o natężeniu umiarkowanym, prognozowany przyrost pokrywy śnieżnej miejscami o 15 cm. Temperatura maksymalna od 0°C do 2°C, w rejonach podgórskich od -1°C do 0°C, na szczytach Bieszczadów i Beskidu Niskiego od -3°C do -1°C. Wiatr umiarkowany, okresami porywisty, północny. Wiatr miejscami będzie powodował zawieje i zamiecie śnieżne. W nocy zachmurzenie całkowite. Opady deszczu ze śniegiem i śniegu, w rejonach podgórskich i górskich opady śniegu okresami o natężeniu umiarkowanym. Przyrost pokrywy śnieżnej miejscami o 5 cm, a w rejonach górskich o 10 cm. Temperatura minimalna od -1°C do 1°C, w rejonach podgórskich od -4°C do -1°C, na szczytach Bieszczadów i Beskidu Niskiego od -6°C do -3°C. Wiatr umiarkowany, miejscami porywisty, z kierunków północnych, skręcający na zachodni. Wiatr miejscami będzie powodował zawieje i zamiecie śnieżne.

Obszar administrowany przez RZGW w Szczecinie

Stany wody na wodowskazach **Odry granicznej poniżej ujścia Warty** układają się w strefie stanów średnich, lokalnie ze słabą tendencją spadkową. W Widuchowej stany wody wykazują tendencję wzrostową w strefie stanów średnich.

W **ujściowym odcinku Odry** i na **Zalewie Szczecińskim** stany wody wykazują tendencję wzrostową w górnej strefie stanów średnich.

Na **odcinku wybrzeża morskiego** stany wody wahają się w górnej strefie stanów średnich, lokalnie na granicy stanów wysokich z nieznaczną tendencją wzrostową.

Na **rz. Myśli** stany wody układają się w strefie stanów średnich z tendencją spadkową.

Na **rz. Inie** stany wody wykazują nieznaczące wahania: w Goleniowie - w dolnej strefie stanów średnich, w Stargardzie - w strefie stanów niskich ze słabą tendencją spadkową.

Stany **rzek Przymorza Zachodniego** przeważnie wykazują tendencję spadkową w strefie stanów średnich. Miejscowo na Radwi i górnej Wieprzy (Korzybie) stany wody wahają się w strefie stanów niskich z nieznaczną tendencją spadkową.

Obszar administrowany przez RZGW w Warszawie

W ciągu minionej doby na obszarze administrowanym przez RZGW w Warszawie opad dobowy o sumie powyżej 20 mm nie został zaobserwowany.

Obecnie stany wód na obszarze administrowanym przez RZGW w Warszawie układają się w strefie stanów średnich, lokalnie niskich i wysokich.

W ciągu najbliższej doby na **Wiśle** prognozuje się: od Zawichostu do Puław-Azoty wzrosty stanu wody w strefie stanów średnich; od Dęblina do Warszawa-Bulwary niewielkie wahania stanu wody w strefie stanów średnich, lokalnie niskich (stacja Warszawa-Bulwary); od Modlina do Kępy Polskiej stabilizację stanu wody z ewentualnie niewielkimi wahaniami w strefie stanów średnich; na stacji Włocławek wahania stanu wody w strefie stanów średnich.

Na **dopływach Wisły** od Zawichostu do Włocławka przewiduje się wahania stanu wody w strefie stanów średnich, lokalnie niskich. Na stacji Januszewice na Czarnej-Włoszczowskiej wzrosty stanu wody w strefie stanów średnich, niewykluczone przekroczenie progu ostrzegawczego w ciągu doby.

W ciągu najbliższej doby na **Narwi od Orzyca po ujście** prognozuje się niewielkie spadki stanu wody w strefie stanów średnich, lokalnie możliwe wahania stanu wody (stacja Orzechowo). Na dopływach przewiduje się wahania stanu wody w strefie stanów średnich.

W zlewni **Bugu od Liwca do ujścia** prognozuje się niewielkie spadki stanu wody na granicy strefy stanów wysokich i średnich, lokalnie stabilizację z ewentualnie niewielkimi wahaniami w strefie stanów wysokich (stacja Popowo).

Na najbliższą dobę IMGW-PIB prognozuje w ciągu dnia na zachodzie opady deszczu i deszczu ze śniegiem, na południu i wschodzie także śniegu. Prognozowana suma opadów na południu i wschodzie miejscami do 10 mm. W nocy spodziewane są opady deszczu ze śniegiem i deszczu, miejscami, głównie na południu, północy i zachodzie, także śniegu. Prognozowana suma opadów w nocy miejscami do około 10 mm. Prognozowany przyrost pokrywy śnieżnej do 5 cm.

Obszar administrowany przez RZGW we Wrocławiu

W ciągu minionej doby odnotowano opady deszczu oraz śniegu, maksymalne w zlewni Białej Głuchołaskiej (po stronie czeskiej) – 17 mm, Nysy Kłodzkiej – 12 mm, w pozostałych zlewniach poniżej 10 mm.

Stany wód na wodowskazach **środkowej Odry** (poniżej ujścia Nysy Kłodzkiej) układają się w strefie stanów średnich.

Stany wód na wodowskazach **dolnej Odry** (powyżej ujścia Warty) układają się w strefie stanów średnich.

Stany wód na **pozostałych wodowskazach** układają się głównie w strefie stanów średnich, lokalnie niskich i wysokich.

W regionie wodnym Środkowej Odry, w rejonach górskich, występuje pokrywa śnieżna, maksymalnie do 116 cm grubości w zlewni Bobru (Śnieżka). Maksymalny dobowy przyrost pokrywy śnieżnej – 13 cm odnotowano w zlewni Nysy Kłodzkiej (Kamienica).

8. Informacja o zbiornikach.

		Zbiorniki retencyjne - ogółem								
		Sytuacja na dzień 14.04.2021 r. na godz. 6 ⁰⁰ (UTC)								
		Zbiorniki rzeka	Odptyw średni [m ³ /s]	Dopływ średni [m ³ /s]	Poj. aktual. [mln m ³]	* Poj. norm. [mln m ³]	* Poj. Przy Max PP [mln m ³]	*Rezerwa pow. wymagana [mln m ³]	Aktualna rez. pow. [mln m ³]	Rezerwa do wykorzyst. %
	1	2	3	4	5	6	7	8	9	
							6-5	6-4	8/7*100	
RZGW w Białymstoku	1	Zb. Siemianówka (Narew)	3,4	1,7	61,8	64,8	79,1	14,3	16,3	114

RZGW w Bydgoszczy	2	Jez. Gopło (Noteć)	3,2	0,7	14,4	-	21,7	7,7	7,3	94
	3	Zb. Pakość (Mała Noteć)	0,5	1,4	19,0	36,3	42,6	6,3	23,6	374
RZGW w Gliwicach	4	Zb. Goczałkowice **** (Wiśła)	5,6	13,4	93,1	118,1	161,3	43,2	68,2	158
	5	Zb. Wiśła-Czarne (Wiśła)	1,2	1,0	1,9	2,5	4,1	1,6	2,2	140
	6	Zb. Łąka (Pszczynka)	1,4	1,4	8,0	8,0	11,2	3,2	3,2	101
	7	Zb. Kuźnica Warężyńska (Przemsza)	0,1	0,0	39,2	39,2	46,3	7,1	7,1	100
	8	Zb. Przeczyce (Przemsza)	1,4	1,7	10,5	8,6	20,4	2,9	9,9	348
	9	Zb. Kozłowa Góra (Brynica)	0,5	1,2	10,2	12,6	17,6	5,1	7,4	146
	10	Zb. Pogoria III (Pogoria)			11,5	11,4	12,0	0,6	0,5	78
	11	Zb. Dzierżno Duże (Kłodnica)	3,0	3,7	58,8	78,0	82,9	6,2	24,1	387
	12	Zb. Pławniowice (Toszecki Potok)			26,6	26,7	29,2	2,5	2,6	103
	13	Zb. Dzierżno Małe (Drama)	0,7	0,7	8,3	9,5	12,3	2,8	4,0	143
	14	Zb. Turawa (Mała Panew)	3,5	7,7	68,4	80,0	92,6	12,6	24,3	193
15	Zb. Rybnicki ** (Ruda)	2,1	2,1	20,8	22,1	23,5	1,4	2,7	195	
RZGW w Krakowie	16	Zb. Czaniec (Soła)	33,9	30,3	0,9	1,3	1,3	0,0	0,0	
	17	Zb. Porąbka (Soła)	30,3	27,2	19,8	22,0	26,5	4,5	6,7	149
	18	Zb. Tresna (Soła) *	27,2	27,2	60,5	62,1	92,7	30,6	32,2	105
	19	Zb. Świnna Poręba (Skawa)	19,5	18,6	100,7	100,7	160,8	60,1	60,1	100
	20	Zb. Dobczyce (Raba) *	8,2	17,3	108,4	109,7	137,7	28,0	29,3	105
	21	Zb. Chańcza (Czarna)	1,8	1,8	10,1	14,2	23,8	9,6	13,7	143
	22	Zb. Czchów (Dunajec)	83,0	86,0	5,1	7,5	7,5	0,0	2,4	
	23	Zb. Rożnów (Dunajec) *	78,0	78,0	122,7	136,8	155,8	19,0	34,0	179
	24	Zb. Czorsztyń (Dunajec)	27,3	34,2	158,8	176,5	238,6	62,1	79,8	129
	25	Zb. Ześlawice (Dłubnia)			0,4	0,4	0,7	0,3	0,3	100
RZGW w Lublinie	26	Zb. Nielisz (Wieprz)	3,0	6,9	18,5	20,6	28,5	7,9	10,0	127
RZGW w Poznaniu	27	Zb. Jeziorsko (Warta)	22,0	32,8	87,3	142,8	202,0	59,2	114,7	194
	28	Zb. Poraj (Warta)	1,5	2,4	12,1	13,0	20,8	7,4	8,7	117

RZGW w Rzeszowie	29	Zb. Klimkówka (Ropa)	2,0	3,3	32,3	34,5	42,5	10,0	10,3	103
	30	Zb. Besko (Wisłok)	1,6	2,4	8,4	8,4	13,2	4,8	4,8	100
	31	Zb. Solina ** (San)	25,0	52,3	403,3	472,0	472,0	0,0	68,7	-
RZGW w Warszawie	32	Zb. Brody Iłżeckie (Kamienna)	3,1	2,6	4,7	6,7	7,6	0,9	2,9	332
	33	Zb. Wióry (Świślina)	1,1	1,1	17,7	15,7	34,7	18,9	16,9	89
	34	Zb. Sulejów (Pilica)	15,0	18,7	74,0	75,1	84,3	9,2	10,3	112
	35	Zb. Cieszanowice (Luciąża)	0,5	0,7	5,2	7,3	9,1	1,8	4,0	224
	36	Zb. Miedzna (Wąglanka)	1,0	0,6	3,3	3,4	3,8	0,4	0,5	117
	37	Zb. Domaniów (Radomka)	3,5	2,3	7,7	9,9	14,4	4,5	6,7	149
	38	Zb. Włocławek***** (Wisła)	889,0	990,0	369,3	369,9	453,6			rzędna wody górnej: 57,29 m n.p.m.
	39	Zb. Dębe***** (Narew)	393,0	392,0	89,3	90,0	96,0			rzędna wody górnej: 79,00 m n.p.m.
RZGW we Wrocławiu	40	Topola (Nysa Kłodzka)	15,1	16,3	16,4	16,5	21,7	5,2	5,3	101
	41	Kozielno (Nysa Kłodzka)	15,1	15,1	12,7	12,9	16,3	3,4	3,6	106
	42	Otmuchów (Nysa Kłodzka)	24,2	20,5	61,8	59,0	129,5	70,5	67,7	96
	43	Nysa (Nysa Kłodzka)	39,2	31,4	61,7	66,3	122,1	55,8	60,4	108
	44	Słup (Nysa Szalona)	1,1	1,6	15,5	23,6	38,1	14,5	22,6	156
	45	Mietków (Bystrzyca)	5,0	3,2	51,8	63,0	77,2	14,2	25,4	179
	46	Dobromierz (Strzegomka)	0,5	0,6	7,0	10,0	11,4	1,4	4,3	321
	47	Bukówka (Bóbr)	1,3	1,0	11,0	12,8	16,7	3,9	5,6	144
	48	Sosnówka (Czerwonka)	0,4	0,1	7,6	10,9	14,8	3,9	7,2	184
	49	Pilchowice ** (Bóbr)	23,7	18,0	27,3	33,0	50,0	17,0	22,7	134
	50	Złotniki ** (Kwisa)	5,3	3,9	8,8	10,5	12,1	1,6	3,3	206
	51	Leśna ** (Kwisa)	5,0	5,9	7,2	8,0	16,8	8,8	9,6	109
	52	Lubachów ** (Bystrzyca)	2,4	2,0	5,0	5,8	6,8	1,0	1,8	190

* wartości stałe

** Zbiorniki energetyczne

**** Ujęcie wody pitnej

*****zbiornik przepływowy

" rzędne piętrzenia zbiornika Włocławek (m n.p.m.): Min PP: 56,5, NPP: 57,3 MaxPP: 57,3

" rzędne piętrzenia zbiornika Dębe (m n.p.m.): Min PP: 78,52, NPP: 79,02 MaxPP: 79,22

Obszar administrowany przez RZGW w Białymstoku

Zbiornik RZGW w Białymstoku pracuje zgodnie z obowiązującymi instrukcjami. Aktualna pojemność powodziowa w zbiorniku administrowanym przez RZGW w Białymstoku wynosi 16,3 mln m³.

Obszar administrowany przez RZGW w Bydgoszczy

Zbiorniki Gopło posiada 94% rezerwy powodziowej, a zbiornik Pakość dysponuje pełną rezerwą powodziową.

Na zbiorniku Pakość rzędna piętrzenia wynosi 77,32 m n.p.m. (182 cm powyżej MinPP), odpływ średni ze zbiornika wynosi 0,5 m³/s. Na zbiorniku Gopło rzędna piętrzenia wynosi 77,02 m n.p.m. (34 cm powyżej NPP), odpływ średni wynosi 3,2 m³/s.

Obszar administrowany przez RZGW w Gdańsku

W regionie wodnym Dolnej Wisły brak dużych, sztucznych zbiorników wodnych o istotnym znaczeniu przeciwpowodziowym objętych systemem monitorowania w ramach osłony przeciwpowodziowej kraju. Informacje o zbiorniku we Włocławku, który ma znaczenie dla osłony regionu, podaje RZGW w Warszawie.

Obszar administrowany przez RZGW w Gliwicach

Zgodnie z zaleceniami OTKZ zbiorniki Dzierżno Duże i Wisła Czarne posiadają obniżony poziom piętrzenia. Zbiornik Pogoria III na rzece Pogoria posiada 78% rezerwy powodziowej. Na pozostałych zbiornikach będących w administracji RZGW w Gliwicach rezerwa powodziowa jest w pełni zachowana.

Sytuacja w dorzeczu Górnej Odry po stronie czeskiej:

Zbiornik: **VD Oleśná** na rzece: Oleśná posiada 96,39 % sterowalnej rezerwy powodziowej.

Zbiornik: **VD Slezská Harta** na rzece: Moravice posiada 95,23 % sterowalnej rezerwy powodziowej.

Zbiornik: **VD Zermanice** na rzece: Lucina posiada 97,26 % sterowalnej rezerwy powodziowej.

Pozostałe zbiorniki pracują w zakresie swoich pojemności użytkowych i posiadają pełne rezerwy powodziowe (100%).

Źródło informacji - portal Povodi Odry, stan na 14.04.2021 r., godz. 11:10 CEST.

Obszar administrowany przez RZGW w Krakowie

Sytuacja na zbiornikach jest stabilna oraz na bieżąco monitorowana. Praca zbiorników skierowana jest na tworzenie letnich rezerw powodziowych. Rezerwa na zbiorniku Świnna Poręba została odtworzona i wynosi 100% objętości wymaganej.

Obszar administrowany przez RZGW w Lublinie

Zbiornik Nielisz pracuje zgodnie z obowiązującymi instrukcjami. Aktualna pojemność powodziowa wynosi 10,0 mln m³.

Obszar administrowany przez RZGW w Poznaniu

Na zbiorniku Jeziorsko rzędna piętrzenia wynosi 118,43 m n.p.m. (od wczoraj +3 cm, 157 cm poniżej NPP), średni dopływ do zbiornika wynosi 32,8 m³/s przy odpływie średnim z ostatniej doby 22,0 m³/s. Zbiornik dysponuje rezerwą 114,7 mln m³, z możliwością powiększenia o dalsze 20,5 mln m³ pojemności forsowanej. Na zbiorniku Poraj rzędna piętrzenia wynosi 275,14 m n.p.m. (od wczoraj +2 cm, 36 cm poniżej NPP), średni dopływ do zbiornika

wynosi 2,4 m³/s przy odpływie średnim z ostatniej doby 1,5 m³/s. Zbiornik dysponuje rezerwą 8,7 mln m³, z możliwością powiększenia o dalsze 4,1 mln m³ pojemności forsowanej.

Obszar administrowany przez RZGW w Rzeszowie

Sytuacja na zbiornikach retencyjnych znajdujących się na terenie RZGW w Rzeszowie jest na bieżąco monitorowana. Wszystkie zbiorniki posiadają rezerwy powodziowe większe od wymaganych. Zbiorniki retencyjne zapewniają odpływy większe od nienaruszalnych zgodnie z instrukcjami gospodarowania wodą.

Na zbiorniku Klimkówka rzędna piętrzenia wynosi 394,89 m n.p.m., średni dopływ do zbiornika wynosi 3,3 m³/s przy odpływie średnim z ostatniej doby 2,0 m³/s. Zbiornik dysponuje rezerwą 10,3 mln m³. Na zbiorniku Besko rzędna piętrzenia wynosi 332,02 m n.p.m., średni dopływ do zbiornika wynosi 2,4 m³/s przy odpływie średnim z ostatniej doby 1,6 m³/s. Zbiornik dysponuje rezerwą 4,8 mln m³. Na zbiorniku Solina rzędna piętrzenia wynosi 416,10 m n.p.m., dopływ do zbiornika wynosi 52,3 m³/s przy odpływie średnim z ostatniej doby 25,0 m³/s. Zbiornik dysponuje rezerwą 68,7 mln m³.

Obszar administrowany przez RZGW w Warszawie

Na Zbiorniku Włocławek dopływ średni dobowy na godz. 6:00 UTC wynosił około 990 m³/s, natomiast odpływ około 890 m³/s. Rzędna wody dolnej śluzy: 43,93 m n.p.m.

Na Zbiorniku Dębe dopływ średni dobowy na godz. 6:00 UTC wynosił około 390 m³/s i był równoważony odpływem. Zbiornik Wióry na Świślinie posiada 89% rezerwy powodziowej. Pozostałe zbiorniki posiadają rezerwy powodziowe większe od wymaganych.

Obszar administrowany przez RZGW we Wrocławiu

Zbiornik Otmuchów posiada 96% rezerwy powodziowej. Pozostałe zbiorniki posiadają wolne pojemności powodziowe i dodatkowe. Dopływy do zbiorników kształtują się w strefie stanów średnich. Zbiorniki Słup, Dobromierz, Pilchowice, Złotniki oraz Lubachów gromadzą nadmiar dopływającej wody. Urządzenia upustowe są drożne, urządzenia manewrowe są sprawne. Suche zbiorniki przeciwpowodziowe nie piętrzą wody. Poldery przeciwpowodziowe nie piętrzą wody. Wszystkie zbiorniki pracują zgodnie z instrukcjami gospodarowania wodą.

9. Informacja o żeglowności rzek i stanie urządzeń hydrotechnicznych.

RZGW w Białymstoku

Z uwagi na występowanie zjawisk lodowych z dniem **22 stycznia br. zamyka się dla żeglugi śródlądowej administrowane drogi wodne:**

- Kanał Augustowski (km 0+000- 83+000)
- System Wielkich Jezior Mazurskich
- Narew (km 83+500-248+500)
- Pisa (km 0+000- 80+000).

Śluzy: Gorczyca (km 57+000 Kanału Augustowskiego) oraz Paniewo (km 60+900 Kanału Augustowskiego) są zamknięte do odwołania ze względu na prowadzone prace remontowe.

Komunikaty żeglugowe oraz aktualne warunki nawigacyjne wydawane przez RZGW Białystok dostępne są pod adresem: <https://bialystok.wody.gov.pl/komunikaty-nawigacyjne>.

RZGW w Bydgoszczy

Z uwagi na utrzymującą się niską temperaturę powietrza oraz wystąpienie zjawisk lodowych na ciekach, w dniu 18 stycznia 2021 r. **zamyka się dla żeglugi śródlądowe drogi wodne na odcinkach wskazanych poniżej:**

- I. na połączeniu wodnym Wisła – Odra

- **Kanał Bydgoski** w km drogi wodnej od 014+800 do 038+900
 - **Noteć dolna** w km drogi wodnej od 038+900 do 053+400
- II. na połączeniu wodnym Warta – Kanał Bydgoski
- **Kanał Ślesiński** w km drogi wodnej od 026+460 do 032+000
 - **Jezioro Gopło** w km drogi wodnej od 032+000 do 059+500
 - **Noteć górna** w km drogi wodnej od 059+500 do 121+600
 - **Kanał Górnonotecki** w km drogi wodnej od 121+600 do 146+600

W związku z prognozowaną sytuacją hydrometeorologiczną (niska temperatury wody, prawdopodobieństwo wystąpienia zjawisk lodowych) oraz z koniecznością zabezpieczenia obiektów hydrotechnicznych – piętrzących poprzez demontaż jazów, w dniu 10 grudnia 2020 r. **zamyka się dla żeglugi drogę wodną na odcinku rzeki Noteci dolnej w km 53+400 – 176+200.**

W związku z koniecznością przeprowadzenia dodatkowych robót, realizowanych w ramach zadania „Modernizacja stopni wodnych na dolnej i górnej skanalizowanej Noteci - Łochowo” na odcinku połączenia wodnego **Warta-Kanał Bydgoski w km 144+980**, termin ukończenia **prac na Śluzie nr 7 Łochowo** zostaje wydłużony. W związku z powyższym droga wodna w ww. kilometrażu będzie całkowicie zamknięta dla ruchu żeglugowego **do odwołania.**

Komunikaty żeglugowe oraz aktualne warunki nawigacyjne dostępne są pod adresem:

<http://bydgoszcz.wody.gov.pl/komunikaty-nawigacyjne>

RZGW w Gdańsku

W dniu 02.04.2021 otwarto dla żeglugi drogę wodną oraz wystawiono oznakowanie nawigacyjne **na Wiśle od km 679+600 do km 942+300.** [Szczegóły w komunikacie nr 7/2021.](#)

Zamknięte dla żeglugi pozostają drogi wodne:

- Jezioro Drużno (od km 0+000 do km +400);
- System Kanału Elbląskiego;
- Elbląg (obszar administrowany przez RZGW Gdańsk);
- Brda na odcinku km 0+000 – 14+800 wraz z dwiema śluzami Czersko Polskie i śluzę Miejską 2 w Bydgoszczy

Ze względu na zdjęte na sezon zimowy oznakowania nawigacyjne, żegluga jest możliwa wyłącznie przy zachowaniu szczególnej ostrożności i znajomości przebiegu torów żeglugowych

Z uwagi na zły stan techniczny Mostu Uniwersyteckiego w Bydgoszczy do odwołania został zamknięty szlak żeglugowy na rzece **Brdzie od km 10+200 do km 10+400.**

Rzeka Tuga - w związku z realizacją inwestycji „Budowa wrót szturmowych na rzece Tudze” od dnia **01.01.2021 r. do 30.06.2022 r.** do 4 m zostanie ograniczona szerokość szlaku żeglugowego na rzece Tudze (od km 0+000 do km 0+723).

Komunikaty żeglugowe oraz aktualne warunki nawigacyjne dostępne są pod adresem:

<https://gdansk.wody.gov.pl/komunikaty-nawigacyjne>

RZGW w Gliwicach

Odra – szlak częściowo otwarty

Od dnia 01.04.2021 r. od godz. 13:00 otwarto dla żeglugi szlak żeglugowy rzeki **Odry w km 51+000 – 95+600.** Szczegóły dotyczące ograniczeń i głębokości tranzytowych dostępne są w [komunikacie nawigacyjnym nr 6/2021.](#)

Od dnia 23.03.2021 r. od godz. 15:00 otwarto szlak żeglugowy na rzece **Odrze** z głębokością tranzytową 110 cm na odcinkach: **od km 95+600 do km 129+850** (Stopień Wodny Rogów) oraz **od km 144+750** (Stopień Wodny Groszowice) **do km 174+850** (Stopień Wodny Zawada).

Szlak żeglugowy Kanału Gliwickiego – szlak częściowo otwarty

Od dnia 01.04.2021 r. od godz. 8:00 otwiera dla żeglugi **Kanał Gliwicki na odcinku Port Gliwice – awanport górny śluzy Dzierżno**. Głębokość tranzytowa: 1,8 m. Utrudnienia na szlaku żeglugowym – z uwagi na zamulenie sekcji VI (Port Gliwice – śluza Łabędy) oraz sekcji V (śluza Łabędy – śluza Dzierżno) głębokości tranzytowe zachowane są w osi kanału. Przy brzegach głębokości mają wartość od 100 – do 180 cm.

RZGW w Krakowie

W związku z ustąpieniem pokrywy lodowej na awanportach od dnia **09.03.2021 r. zostały otwarte dla żeglugi** wszystkie śluzy na szlaku wodnym Górnej Wisły.

Szlak żeglowny na odcinku **od km 0+600 do 92+600 Wisły odcinek otwarty dla żeglugi** przy ograniczeniu jego parametrów. W km 79+000 do km 80+900 mogą wystąpić dodatkowe utrudnienia w żegludze w związku z realizacją prac pn. „Prace na linii kolejowej E30 na odcinku Kraków Główny Towarowy – Rudzice wraz z dobudową torów linii aglomeracyjnej”. Na czas prowadzenia prac szlak żeglowny oznakowany został dodatkowymi znakami żeglugowymi, a odcinek drogi wodnej od km 79+100 do km 80+900 (Stopień Wodny Dąbie) zostanie wyłączony z uprawiania żeglugi nocnej i oznakowany sygnalizacją świetlną.

Od km 92+600 do km 175+400 - odcinek otwarty dla żeglugi. Wymagana głębokość tranzytowa wynosząca 1,6 m lokalnie nie jest zachowana. **Od km 175+400 do km 295+200** – odcinek otwarty dla żeglugi. Wymagana głębokość tranzytowa wynosząca 1,6 m lokalnie nie jest zachowana.

<http://krakow.wody.gov.pl/komunikaty-nawigacyjne>

RZGW w Lublinie

Z uwagi na występowanie zjawisk lodowych z dniem 22 stycznia 2021 r. zamyka się szlak żeglowny na rzece Bug w kilometrze 42+200 – 224+200.

Komunikaty żeglugowe oraz aktualne warunki nawigacyjne dostępne są pod adresem:

<http://lublin.wody.gov.pl/komunikaty-nawigacyjne>

RZGW w Poznaniu

Na obszarze administrowanym przez RZGW w Poznaniu otwarta jest droga wodna na rzece Warcie w km 0+000–333+000, tj. od m. Kostrzyn nad Odrą do m. Orzechowo. Nadal zamknięte dla żeglugi są pozostałe odcinki, tj. rz. Warta w km 333+000 – 406+600 oraz Kanał Ślesiński w km 0+000 – 26+460.

Komunikaty żeglugowe oraz aktualne warunki nawigacyjne dostępne są pod adresem:

<http://poznan.wody.gov.pl/komunikaty-nawigacyjne>

RZGW w Szczecinie

Od dnia 06.04.2021 r. na moście w Siekierkach km 653+900 rzeki Odry będą prowadzone prace remontowe z częściowym zamknięciem przęsła żeglownego. Szczegóły w [komunikacie 16/2021](#). Proszę zachować szczególną ostrożność przechodząc wskazanym rejonem.

Zakład Linii Kolejowych w Szczecinie informuje, że w terminie **od 14.03.2021 do 12.06.2021** obowiązuje nowy **harmonogram otwarcia mostu zwodzonego w Podjuchach** km 733+700 rzeki Regalicy. Nowy harmonogram można pobrać [tutaj](#).

Informujemy, że od dnia 17.03.2020 r. śluza Schwedt jest całkowicie zamknięta dla żeglugi, ponadto śluzy: Lehnitz, Hohensaaten Ost, Hohensaaten West pracują jedynie w godz.: 07:00 - 14:30. Graniczny odcinek rzeki Odry należy przekraczać z najwyższą ostrożnością.

Komunikaty żeglugowe oraz aktualne warunki nawigacyjne dostępne są pod adresem:

<https://szczecin.wody.gov.pl/aktualnosci/868-informacja-zezlugowa-dla-rz-odry-i-szczecinskiego-wezla-wodnego>

RZGW w Warszawie

W chwili obecnej trwają prace i pomiary niezbędne do wystawienia pływającego oznakowania szlaków żeglownych oraz opublikowania informacji o warunkach nawigacyjnych na administrowanych drogach wodnych, to znaczy:

- rzeka Wisła (wraz ze Zbiornikiem Włocławskim) km 295+200 – 680+000,
- Kanał Żerański km 0 – 17+200,
- rzeka Narew (wraz z Jeziorem Zegrzyńskim) km 21+600 – 83+500,
- rzeka Bug km 0 – 42+200.

W związku z powyższym administrowane drogi wodne pozostają zamknięte. Przewidywany termin otwarcia wszystkich administrowanych dróg wodnych: do końca kwietnia 2021 r. Informacje o otwarciu poszczególnych odcinków dróg wodnych ogłaszane będą sukcesywnie w oddzielnych komunikatach nawigacyjnych. Szczegóły dostępne są pod adresem: <http://warszawa.wody.gov.pl/images/WA.RPC.5032.7.2021.pdf>

W km 637+000 drogi wodnej Wisły, w rejonie miejscowości Popłacin, została zamontowana przegroda sryżowa. Informujemy, że w konstrukcji przegrody pozostawiono przejście żeglugowe. Skrajne pływaki przęsa żeglugowego przegrody zostały oznakowane: lewy kolorem zielonym, a prawy czerwonym. Prosimy o przepływanie między oznakowanymi pływakami i nie zbliżanie się do konstrukcji przegrody, ze względu na znajdujące się pod wodą elementy konstrukcyjne. W związku z omawianymi utrudnieniami prosimy o zachowanie szczególnej ostrożności podczas uprawiania żeglugi w rejonie 637+000 km rzeki Wisły (m. Popłacin).

W związku z wybudowaniem tymczasowego progu podpiętrzającego wodę dla Elektrowni Kozienice, szlak żeglowny **w km 425+950 rzeki Wisły** w okolicy miejscowości Świerże Górne pozostaje zamknięty.

W związku z budową mostu Południowego w Warszawie szlak żeglowny w rejonie prowadzonych robót, to znaczy **w km 500+000 rzeki Wisły**, pozostaje zamknięty dla żeglugi. Przepłynięcie przez rejon prowadzenia robót wymaga zgłoszenia i uzgodnienia z Wykonawcą. W celu uzgodnienia terminu i warunków przepłynięcia przez rejon prowadzenia robót prosimy skontaktować się z Wykonawcą robót: GP MOSTY S.C., ul. Bruzdowa 42, 02-991 Warszawa, e-mail: biuro@gpmosty.pl, telefon: +48 691 850 542. Ze względu na technologię i harmonogram prowadzenia robót zamiar przepłynięcia prosimy zgłaszać do Wykonawcy z co najmniej trzytygodniowym wyprzedzeniem.

Śluzowania jednostek pływających na śluzie Stopnia Wodnego Włocławek będą wykonywane, jeżeli poziom wody dolnego stanowiska stopnia (poniżej śluzy) będzie równy lub wyższy od rzędnej 42,80 m n.p.m. Poniżej tej wartości śluzowania nie będą realizowane. Szczegółowe informacje na temat aktualnej możliwości śluzowania można uzyskać pod numerami telefonów: 54 233 93 95 wew. 22 lub 55; kom. 609 811 099; 601 381 189.

Śluza Żerań i Śluza Włocławek pracują zgodnie z zasadami:

Śluza Żerań:

- czynna codziennie od poniedziałku do niedzieli i w dni świąteczne w godzinach: 7.00 – 15.00,
- ostatnie śluzowanie rozpoczyna się nie później niż na pół godziny przed końcem czasu pracy śluzy, to znaczy odpowiednio o 14.30 albo 18.30, ze względu na długi czas trwania śluzowania.
- szczegółowe informacje na temat aktualnej możliwości śluzowania można uzyskać pod numerami telefonu: 22 811 47 20.

Śluza Włocławek:

- czynna całą dobę we wszystkie dni tygodnia,
- śluzowania jednostek rekreacyjnych odbywają się w wyznaczonych godzinach: 8.00, 11.00, 14.00, 17.00, 20.00; lub gdy zbiorą się minimum trzy jednostki,
- śluzowania jednostek pływających będą wykonywane, jeżeli poziom wody dolnego stanowiska stopnia (poniżej śluzy) będzie równy lub wyższy od rzędnej 42,80 m n.p.m.; poniżej tej wartości śluzowania nie będą realizowane.

- szczegółowe informacje na temat aktualnej możliwości śluzowania można uzyskać pod numerami telefonów: 54 233 93 95 wew. 22 lub 55; kom. 609 811 099; 601 381 189.
- dodatkowo kierujący jednostkami pływającymi mogą kontaktować się z obsługą śluzy na 8 kanale pasma morskiego 156,400 MHz.

Komunikaty żeglugowe oraz aktualne warunki nawigacyjne dostępne są pod adresem:

<http://warszawa.wody.gov.pl/komunikaty-nawigacyjne>

RZGW we Wrocławiu

Odrzańska Droga Wodna jest otwarta dla żeglugi z wyłączeniem fragmentów Wrocławskiego Węzła Wodnego, tj. odcinka Boczego Szlaku Żeglownego od śluzy Szczytniki do śluzy Miejskiej, odcinka Śródmiejskiego Węzła Wodnego od kładki Piaskowej do mostów Młyńskich oraz śluzy Mieszcząskiej.

W związku z remontem mostu kolejowo w Nietkowicach km 490+500 rzeki Odry zostaną zabite filary pomocnicze zawężające szerokość przęsła żeglownego do 32,5 m. **Prace będą prowadzone od 29.03.2021 r. do 15.08.2021 r.** przez jednostki hydrotechniczne. Pełna treść [komunikatu nawigacyjnego nr 13/2021](#) zawierającego zasady przejścia przez rejon prowadzonych robót znajduje się na stronie internetowej.

W związku z dalszym etapem przebudowy, planuje się **ponowne zamknięcie dla żeglugi śluzy Ratowice w okresie od 01.11.2021 r. do 30.04.2022 r.** [Szczegóły w komunikacie nawigacyjnym nr 9/2021.](#)

Zmianie uległ **termin otwarcia śluzy Ratowice**. Nowy termin wznowienia możliwości żeglugi przez śluzę jest przewidywany na dzień 01.05.2021 r. Powyższy terminy może ulec zmianie - w zależności od sytuacji hydrologiczno-meteorologicznej na Odrze. [Komunikat nawigacyjny nr 5/2021.](#)

W związku z pracami remontowymi **na jazie Rędzin, od dnia 20.01.2021 r.** będą występowały wahania poziomu piętrzenia wody o ok. +/-30 cm od NPP (520 cm) na wodowskazie wody górnej śluzy Rędzin. [Komunikat nawigacyjny nr 4/2021.](#)

W związku z remontem mostu drogowego **w Ścinawie** zostały wybudowane filary mostu tymczasowego ok. 23 m powyżej istniejącej przeprawy, szerokość przęsła żeglownego pod obiema przeprawami wynosi 35 m. Prosimy załogi wszystkich jednostek przechodzących przez ten akwen o zachowanie szczególnej ostrożności, stosowanie się do przedstawionych procedur i wystawianego oznakowania.

W nawiązaniu do komunikatu 40/2020 informuje, że w związku z pracami remontowymi na moście drogowym **w Ścinawie w km 331+900 rzeki Odry** pod przęsłem żeglownym została zawieszona konstrukcja dla wózków serwisowych, która zmniejsza prześwit pod przęsłem żeglownym o 43 cm, do wartości 3,58 m przy stanie Najwyższej Wody Żeglownej (WWŻ). Obowiązuje całkowity zakaz przejścia pod mostem, gdy wózki będą się znajdowały pod przęsłem żeglownym, do czasu potwierdzenia możliwości przejścia na zasadach przedstawianych w [komunikacie nawigacyjnym nr 42/2020.](#)

Informujemy, że na moście kolejowym w **Cigacicach w km 470+800 rz. Odry** są prowadzone prace remontowe. Pod przęsłem żeglownym w bezpośredniej bliskości znaków skrajni (na zewnątrz szlaku) są podwieszane konstrukcje technologiczne. Wszystkie jednostki przechodzące pod mostem zobowiązane są do zachowania szczególnej ostrożności i powstrzymania się od przejścia w przypadku braku odpowiedniej widzialności lub nieodpowiednich warunków meteorologicznych np. silne porywy wiatru. (tel. do kierownictwa budowy. 577 768 012 lub 577 175 031).

Informujemy, że na moście kolejowym w **Pomorsku w km 477+700 rz. Odry** są prowadzone prace remontowe. Pod przęsłem żeglownym w bezpośredniej bliskości znaków skrajni (na zewnątrz szlaku) są podwieszane rusztowania. Wszystkie jednostki przechodzące pod mostem zobowiązane są do zachowania szczególnej ostrożności i powstrzymania się od przejścia w przypadku braku odpowiedniej widzialności lub nieodpowiednich warunków meteorologicznych np. silne porywy wiatru.

Pełna treść komunikatów nawigacyjnych znajduje się na stronie internetowej PGW WP RZGW we Wrocławiu w zakładkach: <https://wroclaw.wody.gov.pl/komunikaty-nawigacyjne> i <https://wroclaw.wody.gov.pl/sytuacja-hydrologiczno-nawigacyjna>.

10. Inne informacje.

Rzeka Wisła: Pracownicy PGW WP monitorują sytuację w terenie pod kątem występowania zanieczyszczeń na Wiśle poniżej kolektora burzowego przy ul. Farysa w Warszawie - km 522+745.

Komunikat o sytuacji hydrologicznej został opracowany na podstawie danych z regionalnych zarządów gospodarki wodnej (RZGW) oraz z państwowej służby hydrologiczno-meteorologicznej IMGW-PIB przez:

Anna Sobotka

Centrum Operacyjne Ochrony Przeciwpowodziowej

Krajowy Zarząd Gospodarki Wodnej

Państwowe Gospodarstwo Wodne Wody Polskie