

**INFORMACJA O SYTUACJI HYDROLOGICZNO–METEOROLOGICZNEJ W POLSCE
z dnia 19 marca 2021 r.**

1. Ostrzeżenia hydrologiczne

W dniu 19 marca 2021 r. (na godz. 11:00) **obowiązuje ostrzeżenie hydrologiczne¹ 2 stopnia** dotyczące wiezbrania z przekroczeniem stanów ostrzegawczych:

– **województwo lubelskie** (rzeka Bug po Krzyczew) – od godz. 08:10 dnia 18.03.2021 do godz. 09:00 dnia 20.03.2021;

W związku ze spływem wód roztopowych, na Bugu od Dorohuska po Krzyczew prognozowany jest dalszy wzrost poziomu wody w strefie wody wysokiej, a w Dorohusku i we Włodawie powyżej stanu ostrzegawczego. Na odcinku powyżej Dorohuska poziom wody będzie się utrzymywał powyżej stanów ostrzegawczych.



2. Ostrzeżenia meteorologiczne

W dniu 19 marca 2021 r. (na godz. 11:00) **obowiązują ostrzeżenia meteorologiczne¹ 1 stopnia** dotyczące opadów śniegu:

– **województwo pomorskie** (wszystkie powiaty) – od godz. 02:00 dnia 19.03.2021 do godz. 12:00 dnia 19.03.2021;

Prognozowane są opady śniegu, powodujące miejscami przyrost pokrywy śnieżnej do około 5 cm.

– **województwo warmińsko-mazurskie** (pow. bartoszycki, braniewski, elbląski, iławski, lidzbarski, ostródzki, Elbląg) – od godz. 00:00 dnia 19.03.2021 do godz. 12:00 dnia 19.03.2021;

Prognozowane są opady śniegu, powodujące miejscami przyrost pokrywy śnieżnej o około 5 cm. Największe natężenie opadów spodziewane jest w godzinach rannych.

– **województwo warmińsko-mazurskie** (pow. mrągowski, nidzicki, szczycieński) – od godz. 10:30 dnia 19.03.2021 do godz. 19:30 dnia 19.03.2021;

Prognozowane są opady śniegu, powodujące miejscami przyrost pokrywy śnieżnej o około 5 cm. Najintensywniejsze opady wystąpią w godzinach popołudniowych.

– **województwo mazowieckie** (pow. ciechanowski, makowski, mławski, ostrołęcki, płoński, przasnyski, pułtuski, wyszkowski, Ostrołęka) – od godz. 11:00 dnia 19.03.2021 do godz. 22:00 dnia 19.03.2021;

Prognozowane są opady śniegu, powodujące przyrost pokrywy śnieżnej o 5 cm do 10 cm.

– **województwo warmińsko-mazurskie** (pow. kętrzyński, olsztyński, Olsztyn) – od godz. 09:30 dnia 19.03.2021 do godz. 17:30 dnia 19.03.2021;

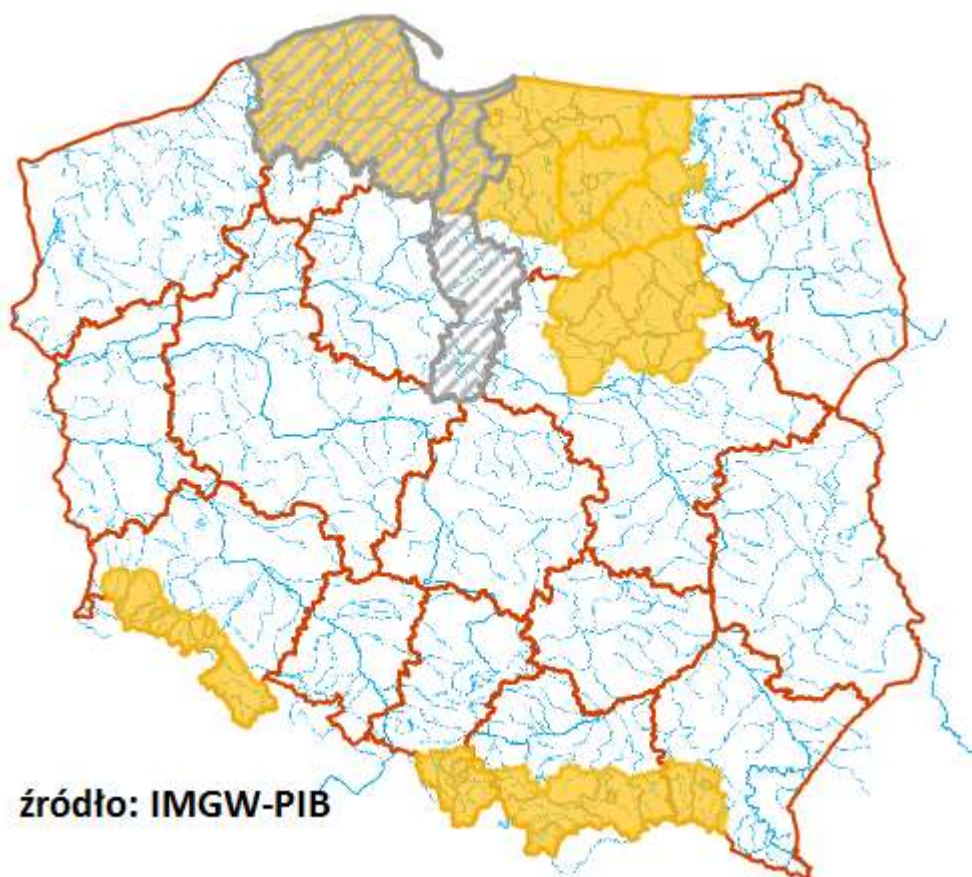
Prognozowane są opady śniegu, powodujące miejscami przyrost pokrywy śnieżnej o około 5 cm. Najintensywniejsze opady wystąpią w godzinach południowych.

– **województwo dolnośląskie** (pow. jeleniogórski, kamiennogórski, kłodzki, lubański, lwówecki, wałbrzyski, Jelenia Góra, Wałbrzych) – od godz. 14:00 dnia 19.03.2021 do godz. 02:00 dnia 20.03.2021;

Prognozowane są opady śniegu powodujące przyrost pokrywy śnieżnej o 5 cm do 10 cm.

– **województwo małopolskie** (pow. gorlicki, limanowski, nowosądecki, nowotarski, suski, tatrzański, Nowy Sącz), **województwo podkarpackie** (pow. jasielski, krośnieński, Krosno), **województwo śląskie** (pow. bielski, cieszyński, żywiecki, Bielsko-Biała) – od godz. 14:30 dnia 19.03.2021 do godz. 14:00 dnia 20.03.2021;

Prognozowane są opady śniegu, powodujące miejscami przyrost pokrywy śnieżnej o 5 cm do 15 cm.



¹ Źródłem prezentowanych danych są informacje zbierane i przetwarzane przez państwową służbę hydrologiczno-meteorologiczną, którymi rozporządza „IMGW-PIB”.

3. Przekroczenia stanów alarmowych i ostrzegawczych.

W dniu 19 marca 2021 (na godz. 11:00) zanotowano przekroczenie stanu ostrzegawczego:

- na 9 stacjach wodowskazowych na obszarze dorzecza Wisły,
- na 1 stacji wodowskazowej na obszarze dorzecza Odry.

Nazwa stacji	Rzeka	Województwo	Stan wody [cm]	Zmiana stanu/24h [cm]	Stan ostrz. [cm]	Stan alarm. [cm]
DOROHUSK	Bug	lubelskie	416	5	290	430
KRYŁÓW	Bug	lubelskie	479	-2	440	540
STRZYŻÓW	Bug	lubelskie	756	-6	650	800
WŁODAWA	Bug	lubelskie	304	3	300	390
RAJGRÓD	Jegrzonia	podlaskie	152	-3	140	160
TUJSK	Szkarpawa	pomorskie	575	7	570	590
OSŁONKA	Zalew Wiślany	pomorskie	574	13	570	590
NOWOTKI	Nogat	warmińsko-mazurskie	571	8	570	590
NOWAKOWO	Zalew Wiślany	warmińsko-mazurskie	592	13	590	630
DĘBE	Swędrnia	wielkopolskie	204	-1	200	250

Nie zanotowano opadów o dużej wydajności.

4. Pogotowia i alarmy przeciwpowodziowe.

Nazwa organu ogłaszającego i odwołującego	Obszar obowiązywania	Pogotowie/alarm przeciwpowodziowy	Data i godzina wprowadzenia	Data i godzina odwołania
Wójt Gminy Małkinia Górna	Gmina Małkinia Górna	POGOTOWIE	12.02.2021 godz. 12.00	17.02.2021r., od godz. 08:00

5. Informacja o zagrożeniach.

Brak.

6. Wskazanie działań niezbędnych do podjęcia w ciągu najbliższej doby.

Brak.

7. Aktualna sytuacja hydrologiczna.

Dorzecze Wisły¹

Stan wody w dorzeczu Wisły układa się głównie w strefie wody średniej i wysokiej, lokalnie niskiej. Stan wysoki zanotowano na Omulwi, Orzycu, Bugu i Krznie oraz lokalnie na dolnej Wiśle, na Przemszy, Wieprzu, Pilicy, Narwi, Biebrzy, Wkrze i Bzurze. Stan niski obserwowano na Tyśmienicy, Pisie i Nurcu oraz lokalnie na Skawie, Kamiennej i Pilicy.

Dorzecze Odry¹

Stan wody w dorzeczu Odry układa się w strefie wody średniej, lokalnie niskiej i wysokiej. Stan wysoki zanotowano lokalnie na Odrze, Ślęzie, Kaczawie, Bobrze i Warcie. Stan niski obserwowano na Kłodnicy i Widawce oraz lokalnie na Warcie i Noteci.

Dorzecze Przymorza i dorzecze Pregoły i Niemna¹

Stan wody w dorzeczach Przymorza, Pregoły i Niemna układa się głównie w strefie wody średniej. Stan wysoki obserwowano na Nogacie. Stan niski zanotowano lokalnie na Łynie.

Morze Bałtyckie, Zalew Szczeciński i Zalew Wiślany¹

Poziom wody na stacjach morskich układa się głównie w strefie wody średniej i wysokiej.

¹ Źródłem prezentowanych danych są informacje zbierane i przetwarzane przez państwową służbę hydrologiczno-meteorologiczną, którymi rozporządza „IMGW-PIB”.

Obszar administrowany przez RZGW w Białymstoku

W ciągu minionej doby w regionie wodnym Narwi oraz regionie wodnym Łyny i Węgorapy odnotowano znikome opady atmosferyczne.

W zlewni **Narwi i Biebrzy** obserwowano stabilizację oraz lokalne wahania wody związane z pracą urządzeń hydrotechnicznych. Stany wód utrzymują się w strefie wody średniej i wysokiej, lokalnie niskiej. Na wodowskazie Rajgród rz. Jęgrznia utrzymuje się stan ostrzegawczy.

W zlewniach **Łyny i Węgorapy** obserwowano stabilizację i lokalne wahania związane z pracą urządzeń hydrotechnicznych. Stany wód utrzymują się w strefie wody średniej.

Na **Wielkich Jeziorach Mazurskich** utrzymują się niskie i średnie stany wód.

W zlewniach **Narwi i Biebrzy** przewiduje się stabilizację i nieznaczne wahania związane z pracą urządzeń hydrotechnicznych. Stany wód utrzymają się w strefie wody niskiej, średniej oraz wysokiej. Na wodowskazie Rajgród rz. Jęgrznia, będzie utrzymywał się stan ostrzegawczy.

W zlewniach **Łyny i Węgorapy** przewiduje się stabilizację i niewielkie wahania związane z pracą urządzeń hydrotechnicznych. Stany wód utrzymają się w strefie wody niskiej i średniej.

Na najbliższą dobę IMGW prognozuje w dzień zachmurzenie duże z większymi przejaśnieniami. Miejscami przelotne opady śniegu, okresami o natężeniu umiarkowanym. Lokalnie, głównie w centrum i na południu, możliwy przyrost pokrywy śnieżnej o około 5 cm. Temperatura maksymalna od 01°C do 4°C. Wiatr słaby, po południu i wieczorem wzmagający się do umiarkowanego i porywistego, północno-zachodni i północny. Lokalnie wiatr może powodować zawieje śnieżne.. W nocy zachmurzenie duże z większymi przejaśnieniami. Miejscami, zwłaszcza na zachodzie, słabe opady śniegu. Temperatura minimalna od -6°C do -3°C. Spadek temperatury poniżej 0°C lokalnie może powodować zamarzanie mokrej nawierzchni dróg i chodników. Wiatr słaby i umiarkowany, początkowo porywisty, północny.

Zjawiska lodowe: brak

Obszar administrowany przez RZGW w Bydgoszczy

W ciągu minionej doby w regionie wodnym Noteci odnotowano lokalny opad atmosferyczny nieprzekraczający 1,2 mm.

W zlewni rzeki **Noteci** stany wody układają się w strefie stanów średnich, niskich oraz lokalnie wysokich.

Na Kanale Bydgoskim odnotowano spadki do 12 cm na SW Nakło Wschód, do 6 cm na SW Józefinki i do 4 cm na SW Czyżkówko.

Na rzece Dolnej Skanalizowanej Noteci od m. Nakło nad Notecią do m. Ujście zarejestrowano spadki do 12 cm na SW Nakło Zachód oraz do 6 cm na SW Gromadno, strefa stanów średnich oraz lokalnie wysokich.

Poniżej m. Ujście, na pozostałym odcinku DSN również zaobserwowano niewielkie spadki do 2 cm, strefa stanów średnich i niskich.

Na rzece Noteci swobodnie płynącej wystąpiła stabilizacja i lokalne wzrosty do 2 cm w m. Santok, strefa stanów średnich oraz lokalnie wysokich.

Na rzece Górnej Skanalizowanej Noteci zarejestrowano lokalne wzrosty do 4 cm na SW Pakość i do 12 cm na SW Frydrychowo, strefa stanów średnich.

W ciągu minionej doby, **na dopływach**, stany rzek układały się w strefie stanów średnich.

W zlewni rzeki Łobżonki odnotowano stabilizację z niewielką tendencją spadku, strefa stanów średnich.

W zlewni rzeki Gwdy, na górnym odcinku stabilizacja z okresowymi wahaniami do 7 cm, strefa stanów średnich. Na dolnym odcinku zarejestrowano wahania do 4 cm, strefa stanów średnich.

W zlewni rzeki Drawy wystąpiła stabilizacja, strefa stanów średnich.

W ciągu najbliższej doby dla dolnego odcinka Noteci i jego dopływów prognozowana jest stabilizacja oraz niewielkie wzrosty. Na górnym odcinku Noteci prognozowana jest stabilizacja, a także miejscowe wzrosty. Stany wody będą układać się w strefie stanów niskich oraz średnich, a także wysokich.

Na najbliższą dobę IMGW prognozuje zachmurzenie duże, przelotne opady śniegu i śniegu z deszczem, temperatura w ciągu dnia będzie wahać się od 0°C do 3°C w całym regionie, temperatura minimalna w nocy spadnie do -7°C na wschodzie, wiatr słaby i umiarkowany, okresami porywisty, północny.

Zjawiska lodowe:

Zjawiska lodowe występują lokalnie w awanportach śluz.

Obszar administrowany przez RZGW w Gdańsku

W ciągu minionej doby na obszarze administrowanym przez RZGW w Gdańsku opad dobowy o sumie powyżej 20 mm nie został zaobserwowany.

Na Wiśle obserwuje się stany wysokie i średnie.

W ujściowych odcinkach rzek pozostających **pod wpływem Bałtyku i Zatoki Gdańskiej** występują stany średnie.

W ujściowych odcinkach rzek pozostających **pod wpływem Zalewu Wiślanego** występują stany wysokie z uwagi na wiatr z kierunków północnych.

W zlewni rzek Przymorza na odcinkach rzek nie pozostających pod wpływem morza występują stany średnie, lokalnie niskie.

W zlewni rzek Zalewu Wiślanego na odcinkach rzek nie pozostających pod wpływem Zalewu Wiślanego występują stany średnie.

W zlewni Drwęcy obserwuje się stany średnie, lokalnie wysokie.

Na pozostałych **rzekach regionu wodnego Dolnej Wisły** występują stany średnie, lokalnie wysokie.

Na najbliższą dobę IMGW-PIB prognozuje w dzień zachmurzenie duże z większymi przejaśnieniami. Przelotne opady śniegu. Prognozowany przyrost pokrywy śnieżnej miejscami o 5 cm do 10 cm. Temperatura maksymalna od 1°C do 3°C. Wiatr słaby i umiarkowany, po południu i wieczorem porywisty. Wiatr będzie powodował zawieje śnieżne. W nocy zachmurzenie duże z większymi przejaśnieniami, na północnym zachodzie roz pogodzenia. Przelotne opady śniegu, głównie w centrum i na południu. Temperatura minimalna od -7°C do -5°C, na północnym zachodzie lokalnie spadek do -9°C. Spadek temperatury poniżej 0°C lokalnie może powodować zamarzanie mokrej nawierzchni dróg i chodników. Wiatr słaby i umiarkowany, początkowo porywisty, północny.

Zjawiska lodowe: brak

Obszar administrowany przez RZGW w Gliwicach

W ciągu minionej doby w regionie wodnym Małej Wisły i w regionie wodnym Górnej Odry nie odnotowano opadów powyżej 20 mm.

Stany wody **w regionie wodnym Małej Wisły** kształtują się w strefie stanów niskich, średnich i lokalnie wysokich.

Stany wody **w regionie wodnym Górnej Odry** kształtują się w strefie stanów niskich, średnich i lokalnie wysokich.

Na najbliższą dobę IMGW-PIB prognozuje w dzień zachmurzenie duże z większymi przejaśnieniami. Rano lokalnie występować będzie mgła ograniczająca widzialność do 200 m. Przelotne opady śniegu. W rejonach podgórskich

przyrost pokrywy śnieżnej lokalnie o 5 cm. Temperatura maksymalna od 0°C do 4°C, w rejonach podgórskich od -2°C do 0°C, wysoko w Beskidach od -9°C do -7°C. Wiatr słaby i umiarkowany, północny. Wysoko w górach wiatr umiarkowany, północny. W nocy zachmurzenie duże i umiarkowane. Przelotne opady śniegu. W rejonach podgórskich prognozowany przyrost pokrywy śnieżnej lokalnie o 5 cm, w górach o 7 cm. Temperatura minimalna od -7°C do -5°C, w rejonach podgórskich od -10°C do -8°C, lokalnie w obniżeniach terenu spadek temperatury do -12°C, wysoko w Beskidach od -11°C do -8°C. Wiatr słaby i umiarkowany, okresami porywisty, północny. Wysoko w górach wiatr umiarkowany, północny i północno-wschodni.

Zjawiska lodowe: brak

Obszar administrowany przez RZGW w Krakowie

W ciągu minionej doby wystąpiły niewielkie opady deszczu oraz deszczu ze śniegiem (wysoko w górach śniegu). Największy opad dobowy odnotowano na stacji Kasprowy Wierch w zlewni Dunajca 6 mm. W pozostałych zlewniach opad dobowy wyniósł od 0 do 4 mm.

Stany wód w regionie wodnym Górnej Zachodniej Wisły układają się strefie stanów średnich i niskich. W ciągu minionej doby na większości rzek wystąpiły niewielkie spadki stanów wody. Największe dobowe spadki stanów wody zaobserwowano na Wiśle w przekrojach Las o 14 cm, Smolice o 9 cm. Odnotowano również kilka niewielkich dobowych wzrostów stanów wody. Największy na Wiśle w przekrojach Czernichów-Prom o 9 cm i Kraków-Bielany o 6 cm. Na pozostałych rzeka i potokach stany wody bez zmian lub wahania nie przekroczyły 9 cm.

Na najbliższą dobę IMGW-PIB prognozuje wystąpienia przelotnych opadów śniegu z przyrostem pokrywy śnieżnej 5 cm. W części południowej regionu (góry i pogórze) opady śniegu z możliwością przyrostu pokrywy śnieżnej od 5 do 15 cm, o czym informuje wydane przez IMGW PIB ostrzeżenie meteo.

Zjawiska lodowe: brak

Obszar administrowany przez RZGW w Lublinie

W ciągu minionej doby na obszarze administrowanym przez RZGW w Lublinie opad dobowy o sumie powyżej 20 mm nie został zaobserwowany.

Na Bugu od Dorohuska po Włodawę notowano nieznaczny wzrost poziomu wody w strefie stanów wysokich, a na odcinku powyżej Dorohuska i od Włodawy do Krzyczewa zaznaczył się spadek poziomu wody również w strefie stanów wysokich. W profilach: Kryłów, Strzyżów, Dorohusk oraz Włodawa utrzymywały się przekroczenia stanów ostrzegawczych. Na dopływach Bugu po Krzyczew zaznaczyła się tendencja spadkowa poziomu wody: na Huczwie w górnej części strefy stanów średnich, a na Krznie w strefie wody wysokiej.

W zlewni Bugu poniżej profilu Krzyczew obserwowano stabilizację i opadanie stanu wody, związane ze spływem wód opadowych - w strefie wody wysokiej i średniej, lokalnie w niskiej

Na Bugu od Dorohuska po Włodawę prognozowany jest wzrost poziomu wody w strefie stanów wysokich, a na odcinku powyżej Dorohuska i od Włodawy do Krzyczewa spodziewany jest spadek poziomu wody także w strefie stanów wysokich. Na Krznie i Huczwie wystąpią spadki stanów wody w strefie stanów wysokich (Krzna) i w górnej części strefy stanów średnich (Huczwa). Aktualne przekroczenia stanów ostrzegawczych w profilach: Kryłów, Strzyżów, Dorohusk i Włodawa, będą się utrzymywać.

W zlewni Bugu poniżej profilu Krzyczew przewiduje się stabilizację i opadanie stanu wody, związane ze spływem wód opadowych w strefie wody wysokiej i średniej, lokalnie w niskiej.

Na najbliższą dobę IMGW-PIB prognozuje w ciągu dnia zachmurzenie duże z większymi przejaśnieniami, pod wieczór lokalnie z rozpogodzeniami. Przelotne opady śniegu. Prognozowany przyrost pokrywy śnieżnej miejscami o około 5-10 cm. Temperatura maksymalna od 1°C do 3°C. Wiatr na ogół słaby, północno-zachodni i północny. W nocy zachmurzenie duże z większymi przejaśnieniami. Na zachodzie przelotne opady śniegu. Na południu marznące mgły ograniczające widzialność do 300 m. Temperatura minimalna od -7°C do -3°C. Spadek temperatury poniżej 0°C

miejscami może powodować zamarzanie mokrej nawierzchni dróg i chodników. Wiatr na ogół słaby, na północy i zachodzie okresami umiarkowany i porywisty, północny, przejściowo zmienny.

Zjawiska lodowe: brak

Obszar administrowany przez RZGW w Poznaniu

W ciągu minionej doby w regionie wodnym Warty odnotowano lokalnie w północnej części niewielkie opady, do około 2 mm.

W regionie wodnym Warty stany wody na ogół z niewielkimi spadkami lub wahaniami; zmiany przeważnie w strefie stanów średnich, miejscami wysokich albo niskich.

Minionej doby **na Warcie** do zbiornika Jeziorsko niewielkie spadki w strefie stanów średnich albo niskich, jedynie bezpośrednio poniżej zbiornika Poraj spadek o około 14 cm związany ze zmniejszeniem odpływu z obiektu. Na dopływach tego odcinka kilkucentymetrowe wahania lub spadki w strefie stanów średnich albo niskich, lokalnie na Grabi w wysokich. Na Warcie poniżej zbiornika Jeziorsko początkowo wahania, od Sławska na ogół spadki (do około 8 cm) w strefie stanów średnich, tylko w Uniejowie w niskich, w Kostrzynie nad Odrą w wysokich. Na dopływach kilkucentymetrowe wahania lub spadek, lokalnie wzrost, zmiany w strefie średnich albo wysokich, tylko na Nerze odcinkowo w niskich.

W zlewni **Prosny** podobna sytuacja – odnotowano na ogół niewielkie wahania lub spadek. Zmiany w strefie stanów średnich, jedynie na Swędrni w przekroju Dębe powyżej poziomu ostrzegawczego.

Na pośrednim i szczytowym stanowisku **Kanału Ślesińskiego** rzędna piętrzenia układa się wokół NPP.

W ciągu najbliższej doby na Warcie do zbiornika Poraj stabilnie, do zbiornika Jeziorsko oraz dalej aż do ujścia prognozowany na ogół niewielki spadek stanów wody, miejscami stabilizacja, zmiany w strefie stanów średnich albo niskich, jedynie w Kostrzynie nad Odrą możliwy wzrost w strefie stanów wysokich. Na dopływach spodziewane są niewielkie wahania, gdzieś wzrost albo spadek, zmiany w strefach stanów średnich i wysokich, lokalnie na Widawce i Nerze w niskich, na Swędrni (Dębe) z przekroczeniem poziomu ostrzegawczego.

Na najbliższą dobę IMGW-PIB prognozuje zachmurzenie duże z przejaśnieniami przelotne opady śniegu i śniegu z deszczem; wiatr słaby, w ciągu dnia umiarkowany, okresami porywisty, północny i północno-wschodni; temperatura maksymalna do 3°C, minimalna od -7°C.

Zjawiska lodowe: brak

Obszar administrowany przez RZGW w Rzeszowie

W ciągu minionej doby zaobserwowano opady nieprzekraczające 0,3 mm.

Na obszarze zlewni Sanu i Wisłoka stany wód układają się w strefie wody średniej, lokalnie wysokiej. W ciągu ostatniej doby na większości stacji wodowskazowych zaobserwowano spadek stanu wody. Wzrost stanu wody miał miejsce w przekroju Stuposiany na Wołosatym (1 cm).

Na obszarze zlewni Wisłoki stany wód układają się w strefie wody średniej. W ciągu ostatniej doby na większości stacji wodowskazowych zaobserwowano spadek stanu wody. Nie odnotowano wzrostu stanu wody.

Na najbliższą dobę IMGW-PIB prognozuje w dzień zachmurzenie duże z większymi przejaśnieniami. Przelotne opady śniegu. W rejonach podgórskich przyrost pokrywy śnieżnej lokalnie o 5 cm. Temperatura maksymalna od 0°C do 2°C. Wiatr słaby i umiarkowany. W nocy prognozowane jest zachmurzenie duże. Przelotne opady śniegu. Temperatura minimalna od -6°C do -4°C, lokalnie w obniżeniach terenu spadek temperatury do -12°C. Wiatr słaby, zmienny.

Zjawiska lodowe: brak

Obszar administrowany przez RZGW w Szczecinie

Stany wody na wodowskazach **Odry granicznej poniżej ujścia Warty** do Gozdowic wykazują nieznaczną tendencję wzrostową w dolnej strefie stanów wysokich, poniżej Gozdowic układają się w górnej strefie stanów średnich.

W **ujściowym odcinku Odry** i na **Zalewie Szczecińskim** stany wody wykazują tendencję wzrostową w górnej strefie stanów średnich, lokalnie na granicy stanów wysokich (Gryfino, Trzebież). W Trzebieży w godzinach wieczornych możliwe jest osiągnięcie stanów ostrzegawczych. Po północy spodziewany jest trend spadkowy.

Na **odcinku wybrzeża morskiego** stany wody wahają się na granicy stanów średnich i wysokich, lokalnie w dolnej strefie stanów wysokich (wpływ dość silnego wiatru z sektora północnego). W godzinach wieczornych spodziewany jest stopniowy trend spadkowy.

Na **rz. Myśli** stany wody układają się w górnej strefie stanów średnich ze słabą tendencją wzrostową.

Na **rz. Inie** stany wody układają się w strefie stanów średnich, lokalnie ze słabą tendencją spadkową.

Stany **rzek Przymorza Zachodniego** przeważnie układają się w strefie stanów średnich, na ogół z tendencją spadkową, na dolnej Wieprzy (Stary Kraków) – na granicy stanów średnich i wysokich. Miejscowo na Radwi i górnej Wieprzy (Korzybie) stany wody wahają się w strefie stanów niskich.

Zjawiska lodowe: brak

Obszar administrowany przez RZGW w Warszawie

W ciągu minionej doby na obszarze administrowanym przez RZGW w Warszawie opad dobowy o sumie powyżej 20 mm nie został zaobserwowany.

Obecnie stany wód na obszarze administrowanym przez RZGW w Warszawie układają się w strefie stanów średnich, lokalnie wysokich i niskich.

W ciągu najbliższej doby na **Wiśle** prognozuje się: od Zawichostu do Annapola stabilizację stanu wody z ewentualnie niewielkimi wahaniami w strefie stanów średnich, od Puław-Azoty do Dęblina niewielkie spadki stanu wody w strefie stanów średnich, od Gusina do Kępy Polskiej stabilizację stanu wody z ewentualnie niewielkimi wahaniami w strefie stanów średnich, lokalnie na granicy strefy stanów wysokich i średnich (stacja Wychódźc); na stacji Włocławek wahania stanu wody w strefie stanów średnich.

Na **dopływach Wisły** od Zawichostu do Włocławka przewiduje się wahania stanu wody w strefie stanów średnich, lokalnie wysokich i niskich. Na stacji Januszewice na Czarnej-Włoszczowskiej możliwe wahania stanu wody w strefie stanów średnich w pobliżu stanu ostrzegawczego, niewykluczone przekroczenie progu ostrzegawczego.

W ciągu najbliższej doby na **Narwi od Orzyca po ujście** prognozuje się stabilizację stanu wody z ewentualnie niewielkimi wahaniami w strefie stanów wysokich, lokalnie możliwe wahania w strefie stanów średnich (stacja Orzechowo). Na dopływach przewiduje się wahania stanu wody w strefie stanów wysokich i średnich.

W zlewni **Bugu od Liwca do ujścia** prognozuje się stabilizację stanu wody z ewentualnie niewielkimi wahaniami w strefie stanów wysokich.

Na najbliższą dobę IMGW-PIB prognozuje w ciągu dnia miejscami przelotne opady deszczu, na zachodzie dodatkowo opady deszczu ze śniegiem. Na północy opady śniegu, okresami o natężeniu umiarkowanym; prognozowany przyrost pokrywy śnieżnej miejscami od 5 do 10 cm. W nocy spodziewane są przelotne opady śniegu.

Zjawiska lodowe: brak

Obszar administrowany przez RZGW we Wrocławiu

W ciągu minionej doby odnotowano opady atmosferyczne, maksymalne w zlewni Bobru – 14 mm, w pozostałych zlewniach poniżej 10 mm.

Stany wód na wodowskazach **środkowej Odry** (poniżej ujścia Nysy Kłodzkiej) układają się w strefie stanów średnich.

Stany wód na wodowskazach **dolnej Odry** (powyżej ujścia Warty) układają się w strefie stanów średnich.

Stany wód na **pozostałych wodowskazach** układają się głównie w strefie stanów średnich i wysokich, lokalnie niskich.

Na większości rzek obserwuje się stabilizację stanów wód lub tendencję spadkową. Lokalne wzrosty stanów wody, przeważnie w strefie stanów wody średniej i wysokiej, związane są z pracą urządzeń hydrotechnicznych oraz spływem wód opadowych.

W regionie wodnym Środkowej Odry, w rejonach górskich, występuje pokrywa śnieżna, maksymalnie do 138 cm grubości w zlewni Bobru (Śnieżka). Maksymalny dobowy przyrost pokrywy śnieżnej – do 25 cm odnotowano w zlewni Bobru (Bukówka).

Zjawiska lodowe:

Na zbiorniku Bukówka występuje pokrywa lodowa. Powierzchnia zlodzenia 90%.

8. Informacja o zbiornikach.

		Zbiorniki retencyjne - ogółem								
		Sytuacja na dzień 19.03.2021 r. na godz. 6 ⁰⁰ (UTC)								
		Zbiorniki rzeka	Odptyw średni [m ³ /s]	Dopływ średni [m ³ /s]	Poj. aktual. [mln m ³]	* Poj. norm. [mln m ³]	* Poj. Przy Max PP [mln m ³]	*Rezerwa pow. wymagana [mln m ³]	Aktualna rez. pow. [mln m ³]	Rezerwa do wykorzyst. %
		1	2	3	4	5	6	7	8	9
							6-5	6-4	8/7*100	
RZGW w Białymstoku	1	Zb. Siemianówka (Narew)	3,3	9,0	56,7	64,8	79,1	14,3	22,4	157
RZGW w Bydgoszczy	2	Jez. Gopło (Noteć)	3,6	0,9	15,9	-	21,7	7,7	5,8	75
	3	Zb. Pakość (Mała Noteć)	0,5	1,6	15,9	36,3	42,6	6,3	26,6	423
RZGW w Gliwicach	4	Zb. Goczałkowice **** (Wiśła)	3,6	5,4	90,2	118,1	161,3	43,2	71,1	165
	5	Zb. Wiśła-Czarne (Wiśła)	0,5	0,4	1,9	2,5	4,1	1,6	2,2	141
	6	Zb. Łąka (Pszczynka)	1,0	1,4	7,7	8,0	11,2	3,2	3,5	109
	7	Zb. Kuźnica Warężyńska (Przemsza)	0,1	0,1	39,2	39,2	46,3	7,1	7,1	100
	8	Zb. Przeczyce (Przemsza)	2,4	2,4	10,8	8,6	20,4	2,9	9,6	335
	9	Zb. Kozłowa Góra (Brynica)	1,0	0,6	10,5	12,6	17,6	5,1	7,1	140
	10	Zb. Pogoria III (Pogoria)			11,6	11,4	12,0	0,6	0,4	64
	11	Zb. Dzierżno Duże (Kłodnica)	2,0	4,6	59,3	78,0	82,9	6,2	23,6	380
	12	Zb. Pławniowice (Toszecki Potok)			26,7	26,7	29,2	2,5	2,5	100
	13	Zb. Dzierżno Małe (Drama)	0,7	0,7	8,5	9,5	12,3	2,8	3,8	136
	14	Zb. Turawa (Mała Panew)	6,0	10,0	59,7	80,0	92,6	12,6	32,9	262
	15	Zb. Rybnicki ** (Ruda)	1,6	1,6	20,8	22,1	23,5	1,4	2,7	192

RZGW w Krakowie	16	Zb. Czaniec (Soła)	21,2	17,7	0,9	1,3	1,3	0,0	0,0	
	17	Zb. Porąbka (Soła)	17,7	16,4	20,4	22,0	26,5	4,5	6,1	136
	18	Zb. Tresna (Soła) *	16,4	11,5	61,7	62,1	92,7	30,6	31,0	101
	19	Zb. Świnna Poręba (Skawa)	14,5	8,6	111,2	100,7	160,8	60,1	49,7	83
	20	Zb. Dobczyce (Raba) *	8,4	6,5	105,8	109,7	137,7	28,0	31,9	114
	21	Zb. Chańcza (Czarna)	2,1	1,8	10,4	14,2	23,8	9,6	13,3	139
	22	Zb. Czchów (Dunajec)	90,0	90,0	4,5	7,5	7,5	0,0	3,0	
	23	Zb. Rożnów (Dunajec) *	83,0	63,0	122,7	147,8	155,8	8,0	33,0	412
	24	Zb. Czorsztyn (Dunajec)	26,3	13,4	150,9	176,5	238,6	62,1	87,6	141
	25	Zb. Ześlawice (Dłubnia)			0,4	0,4	0,7	0,3	0,3	100
RZGW w Lublinie	26	Zb. Nielisz (Wieprz)	7,6	8,0	15,7	20,6	28,5	7,9	12,8	162
RZGW w Poznaniu	27	Zb. Jeziorsko (Warta)	37,0	49,8	69,3	142,8	202,0	59,2	132,7	224
	28	Zb. Poraj (Warta)	2,2	2,6	11,6	13,0	20,8	7,4	9,2	124
RZGW w Rzeszowie	29	Zb. Klimkówka (Ropa)	4,0	1,9	33,0	34,5	42,5	8,0	9,5	119
	30	Zb. Besko (Wisłok)	2,7	3,4	8,4	8,4	13,2	4,8	4,8	101
	31	Zb. Solina ** (San)	49,5	18,0	392,1	472,0	472,0	0,0	80,0	-
RZGW w Warszawie	32	Zb. Brody Iłżeckie (Kamienna)	3,5	3,3	5,4	6,7	7,6	0,9	2,2	255
	33	Zb. Wióry (Świślina)	1,6	0,8	18,8	15,7	34,7	18,9	15,9	84
	34	Zb. Sulejów (Pilica)	24,0	27,8	72,0	75,1	84,3	9,2	12,4	134
	35	Zb. Cieszanowice (Luciąża)	0,7	0,7	5,3	5,7	9,1	3,4	3,8	111
	36	Zb. Miedzna (Wąglanka)	0,5	0,6	3,3	3,4	3,8	0,4	0,5	125
	37	Zb. Domaniów (Radomka)	4,0	3,3	8,1	9,9	14,4	4,5	6,3	141
	38	Zb. Włocławek***** (Wiśła)	1349,0	1318,0	365,2	369,9	453,6		rzędna wody górnej: 57,23 m n.p.m.	
	39	Zb. Dębe***** (Narew)	503,0	523,0	89,6	90,0	96,0		rzędna wody górnej: 79,01 m n.p.m.	

RZGW we Wrocławiu	40	Topola (Nysa Kłodzka)	26,8	21,3	15,5	16,5	21,7	5,2	6,2	119
	41	Kozielnio (Nysa Kłodzka)	26,0	26,8	11,4	12,9	16,3	3,4	4,9	145
	42	Otmuchów (Nysa Kłodzka)	30,0	31,7	55,0	59,0	129,5	70,5	74,4	106
	43	Nysa (Nysa Kłodzka)	35,0	41,0	65,8	66,3	122,1	55,8	56,3	101
	44	Słup (Nysa Szalona)	2,3	2,3	15,0	23,6	38,1	14,5	23,1	159
	45	Mietków (Bystrzyca)	3,0	4,9	51,9	63,0	77,2	14,2	25,3	178
	46	Dobromierz (Strzegomka)	0,5	0,7	6,4	10,0	11,4	1,4	4,9	365
	47	Bukówka (Bóbr)	1,5	1,9	11,7	12,8	16,7	3,9	4,9	127
	48	Sosnówka (Czerwonka)	0,3	0,1	8,0	10,9	14,8	3,9	6,8	174
	49	Pilchowice ** (Bóbr)	21,1	17,8	29,4	33,0	50,0	17,0	20,6	121
	50	Złotniki ** (Kwisa)	7,7	4,8	9,0	10,5	12,1	1,6	3,1	191
	51	Leśna ** (Kwisa)	8,0	9,2	7,6	8,0	16,8	8,8	9,2	105
	52	Lubachów ** (Bystrzyca)	2,7	2,0	4,8	5,8	6,8	1,0	2,0	206

* wartości stałe

** Zbiorniki energetyczne

**** Ujęcie wody pitnej

*****zbiornik przepływowy

" rzędne piętrzenia zbiornika Włocławek (m n.p.m.): Min PP: 56,5, NPP: 57,3 MaxPP: 57,3

" rzędne piętrzenia zbiornika Dębe (m n.p.m.): Min PP: 78,52, NPP: 79,02 MaxPP: 79,22

Obszar administrowany przez RZGW w Białymstoku

Zbiornik RZGW w Białymstoku pracuje zgodnie z obowiązującymi instrukcjami. Aktualna pojemność powodziowa w zbiorniku administrowanym przez RZGW w Białymstoku wynosi 22,4 mln m³.

Obszar administrowany przez RZGW w Bydgoszczy

Zbiorniki Gopło posiada 75% rezerwy powodziowej, a zbiornik Pakość dysponuje pełną rezerwą powodziową.

Na zbiorniku Pakość rzędna piętrzenia wynosi 77,04 m n.p.m. (154 cm powyżej MinPP), odpływ średni ze zbiornika wynosi 0,5 m³/s. Na zbiorniku Gopło rzędna piętrzenia wynosi 77,08 m n.p.m. (40 cm powyżej NPP), odpływ średni wynosi 3,6 m³/s.

Obszar administrowany przez RZGW w Gdańsku

W regionie wodnym Dolnej Wisły brak dużych, sztucznych zbiorników wodnych o istotnym znaczeniu przeciwpowodziowym objętych systemem monitorowania w ramach osłony przeciwpowodziowej kraju. Informacje o zbiorniku we Włocławku, który ma znaczenie dla osłony regionu, podaje RZGW w Warszawie.

Obszar administrowany przez RZGW w Gliwicach

Zgodnie z zaleceniami OTKZ zbiorniki Dzierżno Duże i Wisła Czarne posiadają obniżony poziom piętrzenia. Zbiornik Pogoria III na rzece Pogoria posiada 64% rezerwy powodziowej. Na pozostałych zbiornikach będących w administracji RZGW w Gliwicach rezerwa powodziowa jest w pełni zachowana.

Sytuacja w dorzeczu Górnej Odry po stronie czeskiej:

Zbiornik: **VD Oleśná** na rzece: Oleśná posiada 94,33 % sterowalnej rezerwy powodziowej.

Zbiornik: **VD Slezská Harta** na rzece: Moravice posiada 64,16 % sterowalnej rezerwy powodziowej.

Zbiornik: **VD Žermanice** na rzece: Lučina posiada 98,04 % sterowalnej rezerwy powodziowej.

Pozostałe zbiorniki pracują w zakresie swoich pojemności użytkowych i posiadają pełne rezerwy powodziowe (100%).

Źródło informacji - portal Povodi Odry, stan na 19.03.2021 r., godz. 08:10 CEST.

Obszar administrowany przez RZGW w Krakowie

Sytuacja na zbiornikach jest stabilna oraz na bieżąco monitorowana. Rezerwy powodziowe są zgodne z wymaganymi instrukcjami w okresie zimowym. Wartość NPP nadal przekroczone jest na zbiorniku Świnna Poręba. Zgodnie z obowiązującą instrukcją nadwyżka spracowywana jest przez hydroelektrownie. Rezerwa na tym zbiorniku wynosi na dzień dzisiejszy 83% wielkości wymaganej.

Obszar administrowany przez RZGW w Lublinie

Zbiornik Nielisz pracuje zgodnie z obowiązującymi instrukcjami. Aktualna pojemność powodziowa wynosi 12,8 mln m³.

Obszar administrowany przez RZGW w Poznaniu

Na zbiorniku Jeziorsko rzędna piętrzenia wynosi 117,82 m n.p.m. (od wczoraj +4 cm, 218 cm poniżej NPP), średni dopływ do zbiornika wynosi 49,8 m³/s przy odpływie średnim z ostatniej doby 37,0 m³/s. Zbiornik dysponuje rezerwą 132,7 mln m³, z możliwością powiększenia o dalsze 20,5 mln m³ pojemności forsowanej. Na zbiorniku Poraj rzędna piętrzenia wynosi 275,01 m n.p.m. (od wczoraj +1 cm, 49 cm poniżej NPP), średni dopływ do zbiornika wynosi 2,6 m³/s przy odpływie średnim z ostatniej doby 2,2 m³/s. Zbiornik dysponuje rezerwą 9,2 mln m³, z możliwością powiększenia o dalsze 4,1 mln m³ pojemności forsowanej.

Obszar administrowany przez RZGW w Rzeszowie

Sytuacja na zbiornikach retencyjnych znajdujących się na terenie RZGW w Rzeszowie jest na bieżąco monitorowana. Wszystkie zbiorniki posiadają rezerwy powodziowe większe od wymaganych. Zbiorniki retencyjne zapewniają odpływy większe od nienaruszalnych zgodnie z instrukcjami gospodarowania wodą.

Na zbiorniku Klimkówka rzędna piętrzenia wynosi 395,19 m n.p.m., średni dopływ do zbiornika wynosi 1,9 m³/s przy odpływie średnim z ostatniej doby 4,0 m³/s. Zbiornik dysponuje rezerwą 9,5 mln m³. Na zbiorniku Besko rzędna piętrzenia wynosi 331,96 m n.p.m., średni dopływ do zbiornika wynosi 3,4 m³/s przy odpływie średnim z ostatniej doby 2,7 m³/s. Zbiornik dysponuje rezerwą 4,8 mln m³. Na zbiorniku Solina rzędna piętrzenia wynosi 415,43 m n.p.m., dopływ do zbiornika wynosi 18,0 m³/s przy odpływie średnim z ostatniej doby 49,5 m³/s. Zbiornik dysponuje rezerwą 80,0 mln m³.

Obszar administrowany przez RZGW w Warszawie

Na Zbiorniku Włocławek dopływ średni dobowy na godz. 6:00 UTC wynosił około 1320 m³/s, natomiast odpływ około 1350 m³/s. Rzędna wody dolnej śluzy: 44,62 m n.p.m.

Na Zbiorniku Dębe dopływ średni dobowy na godz. 6:00 UTC wynosił około 520 m³/s, natomiast odpływ około 500 m³/s.

Zbiornik Wióry na Świślinie posiada 84% rezerwy powodziowej. Pozostałe zbiorniki posiadają rezerwy powodziowe większe od wymaganych.

Obszar administrowany przez RZGW we Wrocławiu

Wszystkie zbiorniki posiadają wolne pojemności powodziowe i dodatkowe. Dopyły do zbiorników kształtują się w strefie stanów średnich. Zbiorniki Otmuchów, Nysa, Mietków, Dobromierz, Bukówka, Sosnówka oraz Leśna gromadzą nadmiar dopływającej wody. Urządzenia upustowe są drożne, urządzenia manewrowe są sprawne. Suche zbiorniki przeciwpowodziowe nie piętrzą wody. Poldery przeciwpowodziowe nie piętrzą wody. Wszystkie zbiorniki pracują zgodnie z instrukcjami gospodarowania wodą.

9. Informacja o żeglowności rzek i stanie urządzeń hydrotechnicznych.

RZGW w Białymstoku

Z uwagi na występowanie zjawisk lodowych z dniem **22 stycznia br. zamyka się dla żeglugi śródlądowej administrowane drogi wodne:**

- Kanał Augustowski (km 0,0- 83,00)
- System Wielkich Jezior Mazurskich
- Narew (km 83+500- 248+500)
- Pisa (km 0,0- 80,00).

Śluzy: Gorczyca (km 57,00 Kanału Augustowskiego) oraz Paniewo (km 60,90 Kanału Augustowskiego) są zamknięte do odwołania ze względu na prowadzone prace remontowe.

Komunikaty żeglugowe oraz aktualne warunki nawigacyjne wydawane przez RZGW Białystok dostępne są pod adresem: <https://bialystok.wody.gov.pl/komunikaty-nawigacyjne>.

RZGW w Bydgoszczy

Z uwagi na utrzymującą się niską temperaturę powietrza oraz wystąpienie zjawisk lodowych na ciekach, w dniu 18 stycznia 2021 r. **zamyka się dla żeglugi śródlądowe drogi wodne na odcinkach wskazanych poniżej:**

- I. na połączeniu wodnym Wisła – Odra
 - **Kanał Bydgoski** w km drogi wodnej od 014+800 do 038+900
 - **Noteć dolna** w km drogi wodnej od 038+900 do 053+400
- II. na połączeniu wodnym Warta – Kanał Bydgoski
 - **Kanał Ślesiński** w km drogi wodnej od 026+460 do 032+000
 - **Jezioro Gopło** w km drogi wodnej od 032+000 do 059+500
 - **Noteć górna** w km drogi wodnej od 059+500 do 121+600
 - **Kanał Górnonotecki** w km drogi wodnej od 121+600 do 146+600

W związku z prognozowaną sytuacją hydrometeorologiczną (niska temperatury wody, prawdopodobieństwo wystąpienia zjawisk lodowych) oraz z koniecznością zabezpieczenia obiektów hydrotechnicznych – piętrzących poprzez demontaż jazów, w dniu 10 grudnia 2020 r. **zamyka się dla żeglugi drogę wodną na odcinku rzeki Noteci dolnej w km 53+400 – 176+200.**

W związku z koniecznością przeprowadzenia dodatkowych robót, realizowanych w ramach zadania „Modernizacja stopni wodnych na dolnej i górnej skanalizowanej Noteci - Łochowo” na odcinku połączenia wodnego **Warta-Kanał Bydgoski w km 144+980**, termin ukończenia **prac na Śluzie nr 7 Łochowo** zostaje wydłużony. W związku z powyższym droga wodna w ww. kilometrażu będzie całkowicie zamknięta dla ruchu żeglugowego **do odwołania.**

Komunikaty żeglugowe oraz aktualne warunki nawigacyjne dostępne są pod adresem:

<http://bydgoszcz.wody.gov.pl/komunikaty-nawigacyjne>

RZGW w Gdańsku

Z uwagi na występowanie zjawisk lodowych zamknięte dla żeglugi pozostają drogi wodne:

- Jezioro Drużno (od km 0 + 000 do km 7 + 400);

- System Kanału Elbląskiego;
- Elbląg (obszar administrowany przez RZGW Gdańsk);
- Brda na odcinku km 0+000 – 14+800 wraz z dwiema śluzami Czersko Polskie i śluzę Miejską 2 w Bydgoszcy

Ze względu na zdjęte na sezon zimowy oznakowania nawigacyjne, żegluga jest możliwa wyłącznie przy zachowaniu szczególnej ostrożności i znajomości przebiegu torów żeglugowych

Z uwagi na zły stan techniczny Mostu Uniwersyteckiego w Bydgoszcy do odwołania został zamknięty szlak żeglugowy na rzece **Brdzie od km 10+200 do km 10+400**.

Rzeka Tuga - w związku z realizacją inwestycji „Budowa wrót szturmowych na rzece Tudze” od dnia **01.01.2021 r. do 30.06.2022 r.** do 4 m zostanie ograniczona szerokość szlaku żeglugowego na rzece Tudze (od km 0+000 do km 0+723).

W związku z niżówką hydrologiczną mogą występować utrudnienia w żegludze spowodowane zbyt niskimi stanami wody, aby zapewnić wymagane parametry głębokości na niektórych odcinkach dróg wodnych.

Komunikaty żeglugowe oraz aktualne warunki nawigacyjne dostępne są pod adresem:

<https://gdansk.wody.gov.pl/komunikaty-nawigacyjne>

RZGW w Gliwicach

Odra - szlak zamknięty

Od dnia **18.01.2021 r. od godz. 10:00 zamyka się szlak żeglugowy na rzece Odrze od km 51+000 (miasto Racibórz) do km 174+850 (Stopień Wodny Zawada)** z uwagi na niską temperaturę powodującą zamarzanie kanałów śluzowych.

Od dnia **12.01.2021 r. od godz. 6:00 do odwołania zamyka się szlak żeglugowy na rzece Odrze od km 174+850 (Stopień Wodny Zawada) do km 181+300 (granica RZGW Gliwice)** z uwagi na obniżenie wody na Stopniu Wodnym Ujście Nysy poprzez rozigliczenie jazu ze względu na przewidywany spadek temperatury. Minusowe temperatury mogą powodować oblodzenie iglic na jazie kozłowo-iglicowym co uniemożliwi prawidłową obsługę jazu. Natomiast pozostawienie ich w jazie może być przyczyną powstania zatoru w przypadku zlodzenia jazu.

Otwarcie żeglugi nastąpi w momencie poprawy warunków atmosferycznych.

Szlak żeglugowy Kanału Gliwickiego – szlak zamknięty

Z uwagi na niekorzystne warunki atmosferyczne **od dnia 08.01.2021 r.** zamyka się dla żeglugi Kanał Gliwicki i Kanał Kędzierzyński. Otwarcie żeglugi nastąpi w momencie poprawy warunków atmosferycznych.

RZGW w Krakowie

W związku z ustąpieniem pokrywy lodowej na awanportach od dnia **09.03.2021 r. zostały otwarte dla żeglugi** wszystkie śluzy na szlaku wodnym Górnej Wisły. Szlak żeglowny na odcinku od km 0+600 do 92+600 Wisły odcinek otwarty dla żeglugi przy ograniczeniu jego parametrów wskazanych w załącznikach.

Szlak żeglowny na odcinku **od km 0+600 do 92+600 Wisły odcinek otwarty dla żeglugi** przy ograniczeniu jego parametrów wskazanych w „utrudnienia w żegludze”. km 79+000 do km 80+900 mogą wystąpić dodatkowe utrudnienia w żegludze w związku z realizacją prac pn. „Prace na linii kolejowej E30 na odcinku Kraków Główny Towarowy – Rudzice wraz z dobudową torów linii aglomeracyjnej”. Na czas prowadzenia prac szlak żeglowny oznakowany został dodatkowymi znakami żeglugowymi, a odcinek drogi wodnej od km 79+100 do km 80+900 (Stopień Wodny Dąbie) zostanie wyłączony z uprawiania żeglugi nocnej i oznakowany sygnalizacją świetlną.

Od km 92+600 do km 175+400 - odcinek otwarty dla żeglugi. Wymagana głębokość tranzytowa wynosząca 1,6 m lokalnie nie jest zachowana. **Od km 175+400 do km 295+200** – odcinek otwarty dla żeglugi. Wymagana głębokość tranzytowa wynosząca 1,6 m lokalnie nie jest zachowana.

<http://krakow.wody.gov.pl/komunikaty-nawigacyjne>

RZGW w Lublinie

Z uwagi na występowanie zjawisk lodowych z dniem 22 stycznia 2021 r. zamyka się szlak żeglowny na rzece Bug w kilometrze 42+200 – 224+200.

Komunikaty żeglugowe oraz aktualne warunki nawigacyjne dostępne są pod adresem:

<http://lublin.wody.gov.pl/komunikaty-nawigacyjne>

RZGW w Poznaniu

Na obszarze administrowanym przez RZGW w Poznaniu zamknięte dla żeglugi są wszystkie drogi wodne, tj. rzeka Warta w km 0+000 – 406+600 oraz Kanał Ślesiński w km 0+000 – 26+460.

Komunikaty żeglugowe oraz aktualne warunki nawigacyjne dostępne są pod adresem:

<http://poznan.wody.gov.pl/komunikaty-nawigacyjne>

RZGW w Szczecinie

W związku z zanikaniem zjawisk lodowych **otwiera się dla żeglugi: Jezioro Dąbie** – tor główny, Kanał Odyńca, **Odrę Graniczną**: odcinek I rzeki Odry od km 542+400–586+000, odcinek II rzeki Odry od km 586+000 do km 617+600, odcinek III 617+600 do 667+200 oraz odcinek IV rzeki Odry od km 667+200 do km 704+100, **Odrę Wschodnią** od km 704+100 – 730+500, **Odrę Zachodnią** od km 0+000 – 36+550, **Regalicę** od km 730+500 – 741+600, **Przekop Klucz-Ustowo, Przekop Parnicki i Parnicę**. Szczegóły w komunikatach: [08/2021](#), [09/2021](#), [10/2021](#), [11/2021](#), [12/2021](#), [13/2021](#), [14/2021](#).

Pozostałe śródlądowe drogi wodne będące w administracji RZGW Szczecin pozostają zamknięte dla żeglugi.

Zakład Linii Kolejowych w Szczecinie informuje, że w terminie **od 14.03.2021 do 12.06.2021** obowiązuje nowy **harmonogram otwarcia mostu zwodzonego w Podjuchach** km 733+700 rzeki Regalicy. Nowy harmonogram można pobrać [tutaj](#).

Informujemy, że od dnia 17.03.2020 r. śluza Schwedt jest całkowicie zamknięta dla żeglugi, ponadto śluzy: Lehnitz, Hohensaaten Ost, Hohensaaten West pracują jedynie w godz.: 07:00 - 14:30. Graniczny odcinek rzeki Odry należy przekraczać z najwyższą ostrożnością.

Komunikaty żeglugowe oraz aktualne warunki nawigacyjne dostępne są pod adresem:

<https://szczecin.wody.gov.pl/aktualnosci/868-informacja-zezlugowa-dla-rz-odry-i-szczecinskiego-wezla-wodnego>

RZGW w Warszawie

Ze względu na występowanie zjawisk lodowych, do odwołania zamknięte są wszystkie administrowane drogi wodne, to znaczy:

- rzeka Wisła (wraz ze Zbiornikiem Włocławskim) km 295+200 – 680+000,
- Kanał Żerański km 0+000 – 17+200,
- rzeka Narew (wraz z Jeziorem Zegrzyńskim) km 21+600 – 83+500,
- rzeka Bug km 0+000 – 42+200.

Most tymczasowy przez Wisłę w rejonie mostu Marii Skłodowskiej-Curie w Warszawie został zdemontowany. W związku z powyższym szlaku żeglowny **Wisły w km 520+000-523+000 został otwarty**.

W km 637+000 drogi wodnej Wisły, w rejonie miejscowości Popłacin, została zamontowana przegroda sryżowa. Informujemy, że w konstrukcji przegrody pozostawiono przejście żeglugowe. Skrajne pływaki przęsa żeglugowego przegrody zostały oznakowane: lewy kolorem zielonym, a prawy czerwonym. Prosimy o przepływanie między oznakowanymi pływakami i nie zbliżanie się do konstrukcji przegrody, ze względu na znajdujące się pod wodą elementy konstrukcyjne. W związku z omawianymi utrudnieniami prosimy o zachowanie szczególnej ostrożności podczas uprawiania żeglugi w rejonie 637+000 km rzeki Wisły (m. Popłacin).

W związku z wybudowaniem tymczasowego progu podpiętrżającego wodę dla Elektrowni Kozienice, szlak żeglowny **w km 425+950 rzeki Wisły** w okolicy miejscowości Świerże Górne pozostaje zamknięty.

W związku z budową mostu Południowego w Warszawie szlak żeglowny w rejonie prowadzonych robót, to znaczy **w km 500+000 rzeki Wisły**, pozostaje zamknięty dla żeglugi. Przepłynięcie przez rejon prowadzenia robót wymaga zgłoszenia i uzgodnienia z Wykonawcą. W celu uzgodnienia terminu i warunków przepłynięcia przez rejon prowadzenia robót prosimy skontaktować się z Wykonawcą robót: GP MOSTY S.C., ul. Bruzdowa 42, 02-991 Warszawa, e-mail: biuro@gpmosty.pl, telefon: +48 691 850 542. Ze względu na technologię i harmonogram prowadzenia robót zamiar przepłynięcia prosimy zgłaszać do Wykonawcy z co najmniej trzytygodniowym wyprzedzeniem.

Śluzowania jednostek pływających na śluzie Stopnia Wodnego Włocławek będą wykonywane, jeżeli poziom wody dolnego stanowiska stopnia (poniżej śluzy) będzie równy lub wyższy od rzędnej 42,80 m n.p.m. Poniżej tej wartości śluzowania nie będą realizowane. Szczegółowe informacje na temat aktualnej możliwości śluzowania można uzyskać pod numerami telefonów: 54 233 93 95 wew. 22 lub 55; kom. 609 811 099; 601 381 189.

Śluza Żerań i Śluza Włocławek pracują zgodnie z zasadami:

Śluza Żerań:

- czynna codziennie od poniedziałku do niedzieli i w dni świąteczne w godzinach: 7.00 – 15.00,
- ostatnie śluzowanie rozpoczyna się nie później niż na pół godziny przed końcem czasu pracy śluzy, to znaczy odpowiednio o 14.30 albo 18.30, ze względu na długi czas trwania śluzowania.
- szczegółowe informacje na temat aktualnej możliwości śluzowania można uzyskać pod numerami telefonu: 22 811 47 20.

Śluza Włocławek:

- czynna całą dobę we wszystkie dni tygodnia,
- śluzowania jednostek rekreacyjnych odbywają się w wyznaczonych godzinach: 8.00, 11.00, 14.00, 17.00, 20.00; lub gdy zbiorą się minimum trzy jednostki,
- śluzowania jednostek pływających będą wykonywane, jeżeli poziom wody dolnego stanowiska stopnia (poniżej śluzy) będzie równy lub wyższy od rzędnej 42,80 m n.p.m.; poniżej tej wartości śluzowania nie będą realizowane.
- szczegółowe informacje na temat aktualnej możliwości śluzowania można uzyskać pod numerami telefonów: 54 233 93 95 wew. 22 lub 55; kom. 609 811 099; 601 381 189.
- dodatkowo kierujący jednostkami pływającymi mogą kontaktować się z obsługą śluzy na 8 kanale pasma morskiego 156,400 MHz.

Komunikaty żeglugowe oraz aktualne warunki nawigacyjne dostępne są pod adresem:

<http://warszawa.wody.gov.pl/komunikaty-nawigacyjne>

RZGW we Wrocławiu

Odrzańska Droga Wodna na odcinku skanalizowanym (od km 181+300 do km 260+700) jest w większości zamknięta dla żeglugi, z wyjątkiem odcinka od śluzy Rędzin do śluzy Malczyce oraz odcinków Wrocławskiego Wężła Wodnego, tj.: Główny Szlak Żeglowny od śluzy Różanka do śluzy Rędzin, Boczny Szlak Żeglowny od śluzy Opatowice do śluzy Szczytniki oraz od śluzy Miejskiej do połączenia z Głównym Szlakiem Żeglownym, Górna Odra Wrocławska od śluzy Szczytniki do mostów Tumskiego i Piaskowego, Odra Wrocławska od km 254+000 (stocznia Malbo) do km 255+600 (połączenie Głównego Szlaku z Odrą).

Odra swobodnie płynie na odcinku od km 300+000 (śluza Malczyce) do km 617+700 (ujście Warty) jest otwarta dla żeglugi.

Nowe: W związku z remontem mostu kolejowo w Nietkowicach km 490,5 rzeki Odry zostaną zabite filary pomocnicze zawężające szerokość przęsta żeglownego do 32,5 m. Prace będą prowadzone od 29.03.2021 r. do 15.08.2021 r. przez jednostki hydrotechniczne. Pełna treść Komunikatu Nawigacyjnego nr 13/2021 zawierającego zasady przejścia przez rejon prowadzonych robót znajduje się na stronie internetowej

Otwarcie odcinków **Odrzańskiej Drogi Wodnej od km 260+700** (śluz Rędzin) **do km 310+000, Boczego Szlaku Żeglownego** od śluzy Opatowice do śluzy Szczytniki oraz **Górnej Odry Wrocławskiej** od śluzy Szczytniki do Mostów Piaskowego i Tumskiego. Szczegółowe informacje dotyczące m.in. głębokości tranzytowych znajdują się w komunikacie. Komunikaty nawigacyjne nr 11/2021 i 12/2021 z dnia 17 i 18.03.2021 r

Otwarcie odcinków **Odrzańskiej Drogi Wodnej Odry** swobodnie płynącej **od km od 310+000 do km 542+400** (ujście Nysy Łużyckiej). Szczegółowe informacje dotyczące m.in. głębokości tranzytowych znajdują się w komunikacie nawigacyjnym nr 10/2021 z dnia 12.03.2021 r.

Otwarcie odcinka II rzeki Odry od km 586+000 do km 617+700 (ujście Warty). Ze względu na niekompletne lądowe oznakowanie nawigacyjne na ww. odcinku, głębokość tranzytowa została pomniejszona o 20 cm. Szczegółowe informacje dot. głębokości tranzytowych znajdują się w komunikacie. Komunikat nawigacyjny nr 12/2021 z dnia 10.03.2021 r. – [wydany przez RZGW w Szczecinie](#)

Otwarcie odcinka I rzeki Odry od km 542+400 (ujście Nysy Łużyckiej) do km 586+000. Ze względu na niekompletne lądowe oznakowanie nawigacyjne na ww. odcinku, głębokość tranzytowa została pomniejszona o 20 cm. Szczegółowe informacje dot. głębokości tranzytowych znajdują się w komunikacie. Komunikat nawigacyjny nr 11/2021 z dnia 09.03.2021 r. – [wydany przez RZGW w Szczecinie](#)

W związku z dalszym etapem przebudowy, planuje się **ponowne zamknięcie dla żeglugi śluzy Ratowice w okresie od 01.11.2021 r. do 30.04.2022 r.** [Szczegóły w komunikacie nawigacyjnym nr 9/2021.](#)

Zmianie uległ **termin otwarcia śluzy Ratowice**. Nowy termin wznowienia możliwości żeglugi przez śluzę jest przewidywany na dzień 01.05.2021 r. Powyższy terminy może ulec zmianie - w zależności od sytuacji hydrologiczno-meteorologicznej na Odrze.

W związku z pracami remontowymi **na śluzie Ratowice od dnia 16.11.2020 r. do dnia 30.04.2021 r.** zostanie obniżone piętrzenie wody na jazie Ratowice. W związku z powyższym głębokość tranzytowa na odcinku ODW od śluzy Oława do śluzy Ratowice zostaje zmniejszona w tym okresie do 100 cm.

W związku z remontem mostu drogowego **w Ścinawie** zostały wybudowane filary mostu tymczasowego ok. 23 m powyżej istniejącej przeprawy, szerokość przęsła żeglownego pod obiema przeprawami wynosi 35 m. Prosimy załogi wszystkich jednostek przechodzących przez ten akwen o zachowanie szczególnej ostrożności, stosowanie się do przedstawionych procedur i wystawianego oznakowania.

W nawiązaniu do komunikatu 40/2020 informuje, że w związku z pracami remontowymi na moście drogowym **w Ścinawie w km 331,90 rzeki Odry** pod przęsłem żeglownym została zawieszona konstrukcja dla wózków serwisowych, która zmniejsza prześwit pod przęsłem żeglownym o 43 cm, do wartości 3,58 m przy stanie Najwyższej Wody Żeglownej (WWŻ). Obowiązuje całkowity zakaz przejścia pod mostem, gdy wózki będą się znajdowały pod przęsłem żeglownym, do czasu potwierdzenia możliwości przejścia na zasadach przedstawianych w [komunikacie nawigacyjnym nr 42/2020](#).

W związku z pracami remontowymi **na jazie Rędzin, od dnia 20.01.2021 r.** będą występowały wahania poziomu piętrzenia wody o ok. +/-30 cm od NPP (520 cm) na wodowskazie wody górnej śluzy Rędzin.

Od dnia 18.01.2021 r., rozpoczynają się prace przygotowawcze do przebudowy **mostu kolejowego w Kostrzynie n/Odrą w km 615+100 rz. Odry**. W związku z powyższym w trakcie przejścia pod przeprawą należy zachować szczególną ostrożność i zwracać baczną uwagę na ewentualne wystawione tymczasowe oznakowanie nawigacyjne oraz poruszające się w jej pobliżu obiekty pływające.

W związku z pojawieniem się stałej pokrywy lodowej w kanałach, awanportach śluz i śluzach oraz prognozowanym dalszym znacznym spadkiem temperatur poniżej zera, **od dnia 15.01.2021 r.** do odwołania zostają zamknięte **odcinki ODW od km 181+300 (ujście Nysy Kłodzkiej- granica RZGW we Wrocławiu) do śluzy Zacisze.** [Szczegóły w komunikacie nawigacyjnym nr 3/2021.](#)

W związku z prognozowanym spadkiem temperatury i związanym z nim rozwojem zjawisk lodowych **na odcinku ODW od km 261+600 do km 300+000 w dniu 14.01.2021** zostało zdjęte pływające oznakowanie nawigacyjne. W

związki z powyższym załogi wszystkich jednostek nawigujących na powyższym akwenu zobowiązane są do zachowania szczególnej ostrożności i prowadzenie żeglugi wyłącznie w warunkach dobrej widzialności.

Informujemy, że na moście kolejowym w **Cigacicach w km 470+800 rz. Odry** są prowadzone prace remontowe. Pod przęsłem żeglownym w bezpośredniej bliskości znaków skrajni (na zewnątrz szlaku) są podwieszane konstrukcje technologiczne. Wszystkie jednostki przechodzące pod mostem zobowiązane są do zachowania szczególnej ostrożności i powstrzymania się od przejścia w przypadku braku odpowiedniej widzialności lub nieodpowiednich warunków meteorologicznych np. silne porywy wiatru. (tel. do kierownictwa budowy. 577 768 012 lub 577 175 031).

Informujemy, że na moście kolejowym w **Pomorsku w km 477+700 rz. Odry** są prowadzone prace remontowe. Pod przęsłem żeglownym w bezpośredniej bliskości znaków skrajni (na zewnątrz szlaku) są podwieszane rusztowania. Wszystkie jednostki przechodzące pod mostem zobowiązane są do zachowania szczególnej ostrożności i powstrzymania się od przejścia w przypadku braku odpowiedniej widzialności lub nieodpowiednich warunków meteorologicznych np. silne porywy wiatru.

Pełna treść komunikatów nawigacyjnych znajduje się na stronie internetowej PGW WP RZGW we Wrocławiu w zakładkach: <https://wroclaw.wody.gov.pl/komunikaty-nawigacyjne> i <https://wroclaw.wody.gov.pl/sytuacja-hydrologiczno-nawigacyjna>.

10. Inne informacje.

Rzeka Wisła: Pracownicy PGW WP monitorują sytuację w terenie pod kątem występowania zanieczyszczeń na Wiśle poniżej kolektora burzowego przy ul. Farysa w Warszawie - km 522+745.

Komunikat o sytuacji hydrologicznej został opracowany na podstawie danych z regionalnych zarządów gospodarki wodnej (RZGW) oraz z państwowej służby hydrologiczno-meteorologicznej IMGW-PIB przez:

Anna Sobotka

Centrum Operacyjne Ochrony Przeciwpowodziowej

Krajowy Zarząd Gospodarki Wodnej

Państwowe Gospodarstwo Wodne Wody Polskie