

INFORMACJA O SYTUACJI HYDROLOGICZNO–METEOROLOGICZNEJ W POLSCE

z dnia 26 lutego 2021 r.

1. Ostrzeżenia hydrologiczne

W dniu 26 lutego 2021 r. (na godz. 11:00) **obowiązują ostrzeżenia hydrologiczne¹ 3 stopnia** dotyczące wezbrania z przekroczeniem stanów alarmowych:

- **województwo mazowieckie** (Wisła od ujścia Narwi do zbiornika we Włocławku) – od godz. 19:30 dnia 25.02.2021 do godz. 19:30 dnia 27.02.2021;

Na Wiśle na odcinku od ujścia Narwi do zbiornika we Włocławku przewiduje się dalsze wahania poziomu wody przy przekroczonych stanach alarmowych związane z utrzymującym się na rzece zlodzeniem.

W dniu 26 lutego 2021 r. (na godz. 11:00) **obowiązują ostrzeżenia hydrologiczne¹ 2 stopnia** dotyczące wezbrania z przekroczeniem stanów ostrzegawczych:

- **województwo podlaskie** – od godz. 13:00 dnia 24.02.2021 do godz. 13:00 dnia 26.02.2021;

W związku z prognozowanym splywem wód roztopowych przewiduje się wzrost poziomu wody w rzekach do strefy wody wysokiej, lokalnie powyżej stanów ostrzegawczych. Miejscami, w związku z utrzymującymi się zjawiskami lodowymi, mogą wystąpić utrudnienia przepływu i związane z tym większe wahania stanu.

- **województwo lubelskie** (Bug po Krzyczew) – od godz. 13:00 dnia 24.02.2021 do godz. 13:00 dnia 26.02.2021;

W związku ze splywem wód roztopowych i lokalnym piętrzeniem wody przez lód, na Bugu po Krzyczew prognozowany jest dalszy wzrost poziomu wody w strefie stanów wysokich, przy przekroczonym stanie ostrzegawczym w Dorohusku. W profilu Włodawa stan wody będzie obniżać się przy przekroczonym jeszcze stanie ostrzegawczym.

- **województwo warmińsko-mazurskie** – od godz. 13:00 dnia 24.02.2021 do godz. 13:00 dnia 26.02.2021;

W związku z prognozowanym splywem wód roztopowych przewiduje się wzrost poziomu wody w rzekach do strefy wody wysokiej, lokalnie powyżej stanów ostrzegawczych. Miejscami, w związku z utrzymującymi się zjawiskami lodowymi, mogą wystąpić utrudnienia przepływu i związane z tym większe wahania stanu.

- **województwo świętokrzyskie** (zlewnie Nidy, Czarnej, Koprzywianki, Kamiennej) – od godz. 12:00 dnia 25.02.2021 do godz. 12:00 dnia 27.02.2021;

Na skutek splywu wód roztopowych, a w noc z piątku na sobotę także opadowo-roztopowych, spodziewane są dalsze wzrosty poziomu wody, do strefy stanów wysokich, lokalnie z przekroczeniem stanów ostrzegawczych.

- **województwo podkarpackie** (zlewnie Wisłoki, Sanu, Wisłoka, mniejszych bezpośrednich dopływów Wisły oraz Strwiąża) – od godz. 12:00 dnia 25.02.2021 do godz. 12:00 dnia 27.02.2021;

Na skutek splywu wód roztopowych, a w noc z piątku na sobotę także opadowo-roztopowych, spodziewane są dalsze wzrosty poziomu wody, do strefy stanów wysokich, lokalnie z przekroczeniem stanów ostrzegawczych.

- **województwo mazowieckie** (Dopływy Wisły, Narwi i Bugu) – od godz. 10:00 dnia 25.02.2021 do godz. 10:00 dnia 27.02.2021;

W związku ze splywem wód roztopowych na dopływach Wisły, Narwi i Bugu przewiduje się dalszy wzrost stanu w strefie wody wysokiej, lokalnie na Iżance, Pilicy, Liwcu, Mławce i Utracie powyżej stanów ostrzegawczych.

- **województwo łódzkie** (Zlewnie Pilicy i Bzury) – od godz. 10:30 dnia 25.02.2021 do godz. 10:30 dnia 27.02.2021;

W związku ze splywem wód roztopowych w zlewniach Pilicy i Bzury przewiduje się dalszy wzrost stanu w strefie wody wysokiej, lokalnie na Pilicy w Sulejowie, na Luciąży i Mrodze powyżej stanów ostrzegawczych.

- **województwo dolnośląskie** (rzeka Odra) – od godz. 10:24 dnia 25.02.2021 do godz. 10:05 dnia 26.02.2021;

W wyniku pracy na jazach w okresie obowiązywania ostrzeżenia prognozuje się wzrosty stanów wody na Odrze w strefie wody wysokiej, w Głogowie powyżej stanu ostrzegawczego.

- **województwo lubuskie** – od godz. 10:47 dnia 25.02.2021 do godz. 10:25 dnia 27.02.2021;

W wyniku przemieszczania się wezbrania w okresie obowiązywania ostrzeżenia prognozuje się wzrosty stanów wody na Odrze w strefie wody średniej i wysokiej. W Cigacicach prognozuje się przekroczenie stanu ostrzegawczego.

- **województwo lubelskie** (zlewnia Krzyny) – od godz. 15:00 dnia 25.02.2021 do godz. 9:00 dnia 27.02.2021;

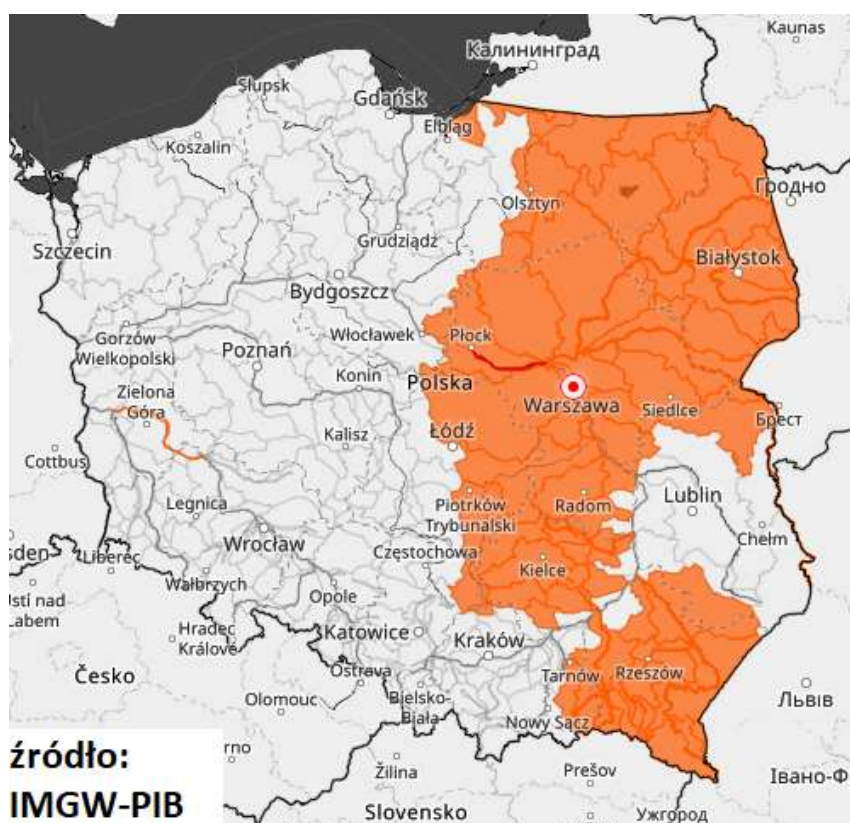
Prognozowany jest dalszy wzrost poziomu wody, związany ze spływem wód roztopowych, na Krzynie w Malowej Górze z przekroczeniem stanu ostrzegawczego.

- **województwo małopolskie** (zlewnia Białej Tarnowskiej oraz Ropy) – od godz. 16:17 dnia 25.02.2021 do godz. 12:00 dnia 27.02.2021;

W związku ze spływem wód roztopowych, a w nocy 26/27.02 również opadowo- roztopowych, spodziewane są dalsze wzrosty poziomu wody w strefie stanów wysokich, lokalnie z przekroczeniem stanów ostrzegawczych.

- **województwo warmińsko-mazurskie** (zlewnie rzek wpadających do Zalewu Wiślanego) – od godz. 21:30 dnia 25.02.2021 do godz. 15:00 dnia 26.02.2021;

W związku ze spływem wód roztopowych, lokalnie, zwłaszcza na rzece Baudzie, możliwe są przekroczenia stanów ostrzegawczych.



2. Ostrzeżenia meteorologiczne

W dniu 26 lutego 2021 r. (na godz. 11:00) **nie obowiązują ostrzeżenia meteorologiczne**¹.

¹ Źródłem prezentowanych danych są informacje zbierane i przetwarzane przez państwową służbę hydrologiczno-meteorologiczną, którymi rozporządza „IMGW-PIB”.

3. Przekroczenia stanów alarmowych i ostrzegawczych.

W dniu 26 lutego 2021 (na godz. 11:00) zanotowano przekroczenie stanu alarmowego:

- na 2 stacjach wodowskazowych na obszarze dorzecza Wisły.
- na 1 stacjach wodowskazowych na obszarze dorzecza Odry

W dniu 26 lutego 2021 (na godz. 11:00) zanotowano przekroczenie stanu ostrzegawczego:

- na 18 stacjach wodowskazowych na obszarze dorzecza Wisły,
- na 8 stacjach wodowskazowych na obszarze dorzecza Odry.

Nazwa stacji	Rzeka	Województwo	Stan wody [cm]	Zmiana stanu/24h [cm]	Stan ostrz. [cm]	Stan alarm. [cm]
GŁOGÓW	Odra	dolnośląskie	420	9	400	450
KORZEŃSKO	Orla	dolnośląskie	266	-	220	260
KRZYŻANOWICE	Widawa	dolnośląskie	176	1	150	200
ZBYTOWA	Widawa	dolnośląskie	328	-8	310	350
DOROHUSK	Bug	lubelskie	333	6	290	430
MAŁOWA GÓRA	Krzna	lubelskie	323	17	310	350
CIGACICE	Odra	lubuskie	356	7	350	400
BIELAWY	Mroga	łódzkie	310	8	310	360
GORLICE	Sękówka	małopolskie	-	4	390	450
KAZANÓW	Iżanka	mazowieckie	215	23	195	270
SZREŃSK	Mławka	mazowieckie	137	21	130	180
BIAŁOBRZEGI	Pilica	mazowieckie	215	7	200	250
KĘPA POLSKA	Wisła	mazowieckie	590	34	450	500
WYSZOGRÓD	Wisła	mazowieckie	555	-63	500	550
GRABÓWKA	Bierawka	opolskie	91	-2	90	140
KRZYWA GÓRA	Budkowiczanka	opolskie	172	-5	170	240
BRZEŃNICA	Brzeźnica	podkarpackie	310	96	270	450
GORLICZYNA	Mlecza	podkarpackie	438	82	360	480
GODOWA	Stobnica	podkarpackie	752	70	740	880
SARZYNA	Trzebośnica	podkarpackie	290	45	260	320
TRYŃCZA	Wisłok	podkarpackie	562	97	540	720
KOZŁOWA GÓRA	Brynica	śląskie	93	1	90	120
BRYNICA	Brynica	śląskie	181	1	180	200
SŁOWIK	Bobrza	świętokrzyskie	263	10	260	300
JANUSZEWICE	Czarna (Włoszczowska)	świętokrzyskie	383	7	320	400
NOWE SADŁUKI	Bauda	warmińsko-mazurskie	307	42	300	390
PROSNA	Guber	warmińsko-mazurskie	314	48	300	330
KOŚCIELEC	Kiełbaska	wielkopolskie	244	0	240	270
DĘBE	Swędrnia	wielkopolskie	218	-5	200	250

Nie zanotowano opadów o dużej wydajności.

4. Pogotowia i alarmy przeciwpowodziowe.

Nazwa organu ogłaszającego i odwołującego	Obszar obowiązywania	Pogotowie/alarm przeciwpowodziowy	Data i godzina wprowadzenia	Data i godzina odwołania
Starosta Wołomiński	Gminy: Dąbrówka, Radzymin	POGOTOWIE	05.02.2021 godz. 12.00	
Prezydent Miasta Płocka	Miasto Płock	ALARM	08.02.2021 godz. 14.00	
Wójt Gminy Bodzanów	Gmina Bodzanów	ALARM	10.02.2021 godz. 07.00	
Starosta Płocki	Miasto i Gmina: Wyszogród i Gąbin Gminy: Mała Wieś, Bodzanów, Słupno, Słubice, Nowy Duninów	ALARM	10.02.2021 godz. 12.00	
Wójt Gminy Słupno	m. Wykowo i Rydzyno oraz w m. Słupno (ulice Bociania, Gołębia, Sokola, Wronia, Żurawia, Nad Słupianką, Zielona, Poczta)	ALARM	09.02.2021 godz. 08.00	
Wójt Gminy Promna	m. Biejków	POGOTOWIE	10.02.2021 godz. 12.00	
Burmistrz Miasta i Gminy Białobrzegi	m. Białobrzegi (oczyszczalnia ścieków), Brzeźce, Budy Brankowskie	POGOTOWIE	10.02.2021 godz. 13.00	
Wójt Gminy Słupno	m. Borowiczki Pieńki, Bielino, Rydzyno, Liszyno, Wykowo, Słupno (osiedle położone poniżej ul. Młynarskiej)	POGOTOWIE	08.02.2021 godz. 23.00	
Burmistrz Warki	Gmina Warka	POGOTOWIE	19.02.2021 godz. 13.00	

5. Informacja o zagrożeniach.

Możliwość wzrostu stanu wody ze względu na spływ wód roztopowych w zlewniach.

6. Wskazanie działań niezbędnych do podjęcia w ciągu najbliższej doby.

Monitorowanie zjawisk lodowych na ciekach i zbiornikach oraz monitorowanie stanów wód.

7. Aktualna sytuacja hydrologiczna.

Dorzecze Wisły¹

Stan wody w dorzeczu Wisły układa się głównie w strefie wody średniej i wysokiej. Stan wysoki zanotowano na Przemszy, Brynicy, Nidzie, Wisłoku, Radomce, Orzycu, Omulwi, Bugu, Krznie, Nurcu, Wkrze i Bzurze oraz lokalnie na Wiśle, Sole, Skawie, Rabie, Dunajcu, Popradzie, Białej Tarnowskiej, Wiśloce, Sanie, Kamiennej, Wieprzu, Pilicy, Biebrzy, Liwcu i Drwęcy.

Dorzecze Odry¹

Stan wody w dorzeczu Odry układa się w strefie wody średniej i wysokiej, lokalnie niskiej. Stan wysoki zanotowano na Osobłodze, Strzegomce, Widawie, Baryczy, Nerze, Prośnie i Inie oraz lokalnie na Odrze, Małej Panwi, Nysie Kłodzkiej, Ślęzie, Bystrzycy, Kaczawie, Warcie i Noteci. Stan niski obserwowano lokalnie na Noteci.

Dorzecze Przymorza i dorzecze Pregoty i Niemna¹

Stan wody w dorzeczach Przymorza, Pregoty i Niemna układa się głównie w strefie wody średniej, lokalnie wysokiej. Stan wysoki obserwowano na Parsęcie, Łebie i Gubrze oraz lokalnie na Łynie.

Morze Bałtyckie, Zalew Szczeciński i Zalew Wiślany¹

Poziom wody na stacjach morskich układa się w strefie wody średniej i niskiej.

¹ Źródłem prezentowanych danych są informacje zbierane i przetwarzane przez państwową służbę hydrologiczno-meteorologiczną, którymi rozporządza „IMGW-PIB”.

Obszar administrowany przez RZGW w Białymstoku

W ciągu minionej doby w regionie wodnym Narwi oraz regionie wodnym Łyny i Węgorapy odnotowano śladowe opady atmosferyczne.

W zlewni **Narwi i Biebrzy** obserwowano wzrosty poziomu wody związane ze zjawiskami lodowymi, topnieniem pokrywy lodowej i spływem wód roztopowych oraz pracą urządzeń hydrotechnicznych. Największe wzrosty odnotowano na stacjach Dobrylas (Pisa) o 32 cm, Czachy (Wissa) o 32 cm, Zawady (Ślina) o 31 cm, Chraboły (Orlanka) o 30 cm, Harasimowicze (Sidra) o 28 cm, Zaruzie (Ruż) o 27 cm, Czarnowo (Orz) o 23 cm. Największy spadek zanotowano na stacji Walery (Rozoga) o 24 cm. Stany wód utrzymują się w lokalnie w strefie wody niskiej i średniej oraz wysokiej na dopływach Narwi (rz. Ruż, Orz, Rozoga, Omulew) na rzece Biebrza i jej dopływach (Wissa, Sidra, Brzozówka).

W zlewniach **Łyny i Węgorapy** obserwowano wzrosty stanów wód związane ze zjawiskami lodowymi, spływem wód roztopowych oraz pracą urządzeń hydrotechnicznych. Największy wzrost odnotowano na stacjach: Sępopol (Łyna) o 63 cm, Prosna (Guber) o 48 cm, Meduniszki (Węgorapa) o 44 cm, Banie Mazurskie (Gołdapa) o 22 cm. Stany wód utrzymują się w strefie wody średniej, lokalnie niskiej i wysokiej. Na rzece Guber Stacja Wodowskazowa Prosna został przekroczony stan ostrzegawczy.

Na **Wielkich Jeziorach Mazurskich** utrzymują się niskie i średnie stany wód.

W zlewniach **Narwi i Biebrzy** przewiduje się wahania i wzrosty poziomu wody związane ze spływem wód roztopowych oraz pracą urządzeń hydrotechnicznych. Stany wód utrzymują się w strefie wody niskiej, średniej oraz wysokiej.

W zlewniach **Łyny i Węgorapy** przewiduje się wahania i wzrosty poziomu wody związane ze spływem wód roztopowych, lokalnymi zjawiskami lodowymi oraz pracą urządzeń hydrotechnicznych. Stany wód utrzymują się w strefie wody niskiej i średniej, lokalnie wysokiej i ostrzegawczej (Guber).

Na najbliższą dobę IMGW-PIB prognozuje w dzień zachmurzenie małe i umiarkowane, stopniowo wzrastające do dużego. Miejscami możliwe słabe, przelotne opady deszczu, wieczorem możliwy deszcz ze śniegiem. Temperatura maksymalna od 7°C do 9°C. Wiatr rano słaby, później umiarkowany, okresami dość silny, w porywach do 55 km/h, przeważnie zachodni. W nocy zachmurzenie duże z większymi przejaśnieniami. Miejscami przelotne opady deszczu, możliwy także deszcz ze śniegiem. Nad ranem możliwe słabe opady deszczu. Temperatura minimalna od 1°C do 3°C. Wiatr umiarkowany, okresami dość silny, w porywach do 55 km/h, zachodni i północno-zachodni.

Zjawiska lodowe:

Narew: km 83+500 do 167+000 lód brzegowy 10%, km 167+000 do 200+000 pokrywa lodowa, km 200+000 do 210+000 lód brzegowy 90%, km 210+000 do 219+000 lód brzegowy 90%, km 219+000 do 227+000 lód brzegowy 40%, km 227+000 do 248+500 pokrywa lodowa.

Obszar administrowany przez RZGW w Bydgoszczy

W ciągu minionej doby w regionie wodnym Noteci odnotowano lokalny opad atmosferyczny nieprzekraczający 1,3 mm w zlewni rzeki Drawy.

W zlewni rzeki **Noteci** stany wody układają się w strefie stanów średnich, niskich, lokalnie wysokich.

Na **Kanale Bydgoskim** odnotowano stabilizację oraz lokalne wzrosty do 4 cm na SW Czyżkówko i SW Prądy.

Na rzece **Dolnej Skanalizowanej Noteci** od m. Nakło nad Notecią do m. Ujście zarejestrowano wahania: spadki do 6 cm na SW Nakło Zachód i SW Gromadno oraz wzrosty do 5 cm na SW Krostkowo i w m. Ujście, strefa stanów średnich oraz lokalnie niskich, a także wysokich.

Poniżej m. Ujście, na pozostałym odcinku DSN zaobserwowano wzrosty sięgające 8 cm na SW Lipica, SW Pianówka oraz SW Drawsko, strefa stanów niskich.

Na rzece **Noteci swobodnie płynącej** wystąpiły wzrosty do 4 cm, strefa stanów średnich oraz wysokich.

Na rzece **Górnej Skanalizowanej Noteci** zarejestrowano lokalny spadek do 4 cm na SW Antoniewo oraz wzrosty sięgające do 8 cm na SW Dębinek PD, SW Dębinek PN oraz SW Lisi Ogon, strefa stanów średnich.

W ciągu minionej doby, na **dopływach**, stany rzek układają się w strefie stanów średnich.

W zlewni rzeki **Łobżonki** odnotowano niewielki wzrost do 2 cm, strefa stanów średnich.

W zlewni rzeki **Gwdy**, na górnym odcinku wzrost do 3 cm z wahaniami do 48 cm, strefa stanów średnich. Na dolnym odcinku zarejestrowano wzrost do 6 cm, strefa stanów średnich.

W zlewni rzeki **Drawy** wystąpiła stabilizacja z tendencją wzrostu, strefa stanów średnich.

W ciągu najbliższej doby dla dolnego odcinka Noteci i jego dopływów prognozowana jest stabilizacja, a także wzrosty spowodowane spływem wód roztopowych. Na górnym odcinku Noteci prognozowana jest stabilizacja, a także miejscowe wzrosty. Stany wody będą układać się w strefie stanów niskich oraz średnich, a także wysokich.

Na najbliższą dobę IMGW-PIB prognozuje zachmurzenie umiarkowane i duże, lokalnie większe przejaśnienia, lokalnie, przelotne opady deszczu, temperatura w ciągu dnia będzie wahać się od 8°C do 10°C w całym regionie; temperatura minimalna w nocy spadnie od 1°C do 3°C; wiatr umiarkowany, okresami porywisty, zachodni i północno-zachodni.

Zjawiska lodowe:

Jezioro Gopło: km 32+000 – 59+500 pokrywa lodowa, 10 cm;

Kanał Górnonotecki: km 130+180 – 130+790 pokrywa lodowa, 1-5 cm;

Kanał Bydgoski: km 14+400 – 38+900 pokrywa lodowa, 3-14 cm;

Obszar administrowany przez RZGW w Gdańsku

W ciągu minionej doby na obszarze administrowanym przez RZGW w Gdańsku opad dobowy o sumie powyżej 20 mm nie został zaobserwowany.

Na Wiśle obserwuje się stany średnie.

W ujściowych odcinkach rzek pozostających **pod wpływem Bałtyku i Zatoki Gdańskiej** występują stany średnie, lokalnie wysokie.

W ujściowych odcinkach rzek pozostających **pod wpływem Zalewu Wiślanego** występują stany średnie, lokalnie ostrzegawcze.

W zlewni rzek Przymorza na odcinkach rzek nie pozostających pod wpływem morza występują stany wysokie i średnie.

W zlewni rzek Zalewu Wiślanego na odcinkach rzek nie pozostających pod wpływem Zalewu Wiślanego występują stany wysokie, lokalnie średnie.

W zlewni Drwęcy obserwuje się stany średnie i wysokie.

Na pozostałych **rzekach regionu wodnego Dolnej Wisły** występują stany średnie, lokalnie wysokie.

Na najbliższą dobę IMGW-PIB prognozuje w dzień zachmurzenie duże z większymi przejaśnieniami. Miejscami przelotne opady deszczu. Temperatura maksymalna od 7°C do 9°C. Wiatr umiarkowany, okresami porywisty, nad samym morzem dość silny, w porywach do 60 km/h, zachodni i północno-zachodni. W nocy zachmurzenie umiarkowane i duże. Temperatura minimalna od 1°C do 3°C. Wiatr umiarkowany, początkowo porywisty, nad samym morzem w porywach do 60 km/h, północno-zachodni.

Zjawiska lodowe:

Wisła: km 679+600 – 718+000, kra 10%, km 718+000 – 771+400, kra 10%, km 771+400 – 830+000, kra 10%, km 830+000-942+300 rzeka wolna.

Obszar administrowany przez RZGW w Gliwicach

W ciągu minionej doby w regionie wodnym Małej Wisły i w regionie wodnym Górnej Odry nie odnotowano opadów powyżej 20 mm.

Stany wody w regionie wodnym Małej Wisły kształtują się w strefie stanów niskich, średnich i wysokich. Przekroczone stany ostrzegawcze.

Stany wody w regionie wodnym Górnej Odry kształtują się w strefie stanów średnich i wysokich. Przekroczone stany ostrzegawcze.

Na najbliższą dobę IMGW-PIB prognozuje w dzień zachmurzenie małe i umiarkowane, po południu wzrastające do dużego. Pod wieczór w północnej części województw przelotne opady deszczu. Temperatura maksymalna od 11°C do 15°C, w rejonach podgórskich od 10°C do 12°C, wysoko w Beskidach od 6°C do 9°C. Wiatr umiarkowany i porywisty, zachodni i północno-zachodni. Wysoko w górach wiatr umiarkowany i dość silny, w porywach do 60 km/h, północno-zachodni. W nocy zachmurzenie duże. Przelotne opady deszczu i deszczu ze śniegiem, w rejonach podgórskich i w górach śniegu. Przyrost pokrywy śnieżnej w Beskidach o 5 cm. Temperatura minimalna od 1°C do 3°C, w rejonach podgórskich od -2°C do 0°C, na szczytach Beskidów od -5°C do -2°C. Wiatr umiarkowany, porywisty, północno-zachodni. Wysoko w górach wiatr umiarkowany i dość silny, w porywach do 60 km/h, północno-zachodni, powodujący miejscami zawieje i zamiecie śnieżne.

Zjawiska lodowe:

Mała Panew: km 18+900 – 27+260 pokrywa lodowa 60%, grubość 5 cm.

Obszar administrowany przez RZGW w Krakowie

W ciągu minionej doby w regionie wodnym Górnej-Zachodniej Wisły nie odnotowano opadów atmosferycznych.

Sytuacja hydrologiczna w regionie wodnym Górnej-Zachodniej Wisły jest stabilna. Na rzekach i potokach regionu zwierciadła wód układają w strefie stanów średnich i wysokich. Stany wysokie obserwowano głównie w zlewni Nidy, lokalnie w zlewniach Soły, Skawy, Raby, Dunajca, Białej Tarnowskiej.

W regionie nie odnotowano przekroczeń stanów ostrzegawczych i alarmowych. Obecnie zaznacza się tendencja spadkowa stanów wód w zlewniach prawobrzeżnych dopływów Wisły. W zlewniach lewobrzeżnych dopływów Wisły obserwuje się wzrosty stanów wód, w zlewni Nidy maksymalnie o 16 cm w ciągu ostatnich 12 h, a w zlewni Czarnej Staszowskiej o 22 cm w ciągu ostatnich 12 h. Zwierciadła wód układają się głównie w strefie stanów wysokich. Na Bobrzy przekroczony jest stan ostrzegawczy, o godz. 06 UTC o 6 cm. Zwierciadło Wisły do ujścia Wisłoki układa się w strefie stanu średniego, poniżej w strefie stanu wysokiego.

Na najbliższą dobę IMGW-PIB prognozuje wystąpienie opadów atmosferycznych w całym regionie Górnej Zachodniej Wisły maksymalnie do 7,3 mm.

Zjawiska lodowe:

Wisła: od km 0+000 do 92+150 rzeka wolna, tylko pokrywa lodowa na awanportach 50%, grubość 1-6 cm;

Soła: km 32+300-48+500 lód brzegowy 20-30%, 1-4 cm;

Biały Dunajec: km 25+000-33+000 lód brzegowy 20%, 1-3 cm;

Kanał Łączany-Skawina: 0+000-17+500 pokrywa lodowa na awanportach 20%, 1-3 cm.

Obszar administrowany przez RZGW w Lublinie

W ciągu minionej doby na obszarze administrowanym przez RZGW w Lublinie opad dobowy o sumie powyżej 20 mm nie został zaobserwowany.

W zlewni Bugu po Krzyczew odnotowano wzrosty poziomu wody w strefie stanów wysokich, powyżej stanu ostrzegawczego na Bugu w Dorohusku. Jedynie w profilach Kryłów i Włodawa wystąpił spadek poziomu wody, we Włodawie poziom wody obniżył się poniżej stanu ostrzegawczego.

W zlewni Bugu poniżej profilu Krzyczew obserwowano stabilizację i lokalne wahania stanu wody - w strefie wody średniej, lokalnie w wysokiej i niskiej.

W zlewni Bugu po Krzyczew przewiduje się wahania bądź dalsze wzrosty poziomu wody głównie w strefie stanów wysokich, na Bugu w Dorohusku powyżej stanu ostrzegawczego. Lokalnie mogą zostać przekroczone kolejne stany ostrzegawcze.

W zlewni Bugu poniżej profilu Krzyczew przewiduje się stabilizację i wzrosty stanu wody, związane z topnieniem śniegu - w strefie wody średniej, lokalnie w wysokiej i niskiej.

Ze względu na dynamikę zjawisk lodowych oraz potencjalny spływ wód roztopowych, szczególnie na mniejszych ciekach, możliwe są wzrosty stanu wody. Obecne przekroczenia stanów ostrzegawczych będą się utrzymywały.

Na najbliższą dobę IMGW-PIB prognozuje zachmurzenie duże z większymi przejaśnieniami. Przelotne opady deszczu. Temperatura maksymalna od 8°C do 12°C. Wiatr słaby i umiarkowany, porywisty, zachodni i północno-zachodni. W nocy zachmurzenie duże z większymi przejaśnieniami. Przelotne opady deszczu. Temperatura minimalna od 2°C do 3°C. Wiatr na ogół umiarkowany, porywisty, północno-zachodni.

Zjawiska lodowe:

Bug: km 42+200 - 93+000 - pokrywa lodowa 80 % (grubość 10-30 cm), km 93+000 - 110+000 - lód brzegowy 30 % (grubość 10-20 cm), km 110+000 - 163+000 - pokrywa lodowa 90% (grubość 10-30 cm), km 163+000 - 167+000 - lód brzegowy 20% (grubość 10-20 cm), km 167+000-272+200 - pokrywa lodowa 80% (grubość 10-30 cm), km 272+200 - 316+000 - rzeka wolna, km 316+000 - 368+000 - lód brzegowy 30%, km 368+000 - 390+000 - lód brzegowy 50%, km 390+000-429+700 - lód brzegowy 30%, km 429+700 - 547+200 - lód brzegowy 40%, km 547+200 - 587+200 - lód brzegowy 20%.

Obszar administrowany przez RZGW w Poznaniu

W ciągu minionej doby w regionie wodnym Warty przeważnie bez opadów, jedynie niewielkie opady na zachodzie do około 1 mm.

W regionie wodnym Warty stany wody na południu przeważnie ze spadkiem, w pozostałej części wzrost; zmiany na ogół w strefie stanów wysokich albo średnich.

Minionej doby na **Warcie** do zbiornika Jeziorsko stany średnie albo wysokie z kilkucentymetrowym spadkiem lub wahaniami, jedynie bezpośrednio poniżej zbiornika Poraj wahania o około 65 cm związane z wczorajszymi cyklicznymi pomiarami na obiekcie. Na dopływach tego odcinka podobnie na ogół stany wysokie, miejscami średnie ze spadkiem lub wahaniami, jedynie na Grabi wzrost, zmiany do około 10 cm. Na Warcie poniżej zbiornika Jeziorsko wzrost, maksymalnie o około 11 cm w przekroju Łąd, w strefie dolnej stanów wysokich albo średnich. Na dopływach niewielkie wahania, miejscami ze spadkiem albo wzrostem, zmiany do kilkunastu cm w strefie wysokich i średnich, tylko lokalnie na Nerze w niskich, na Kiełbasce (Kościelec) z niewielkim przekroczeniem poziomu ostrzegawczego.

W zlewni **Proсны** spadek stanów wody, jedynie na Prośnie w przekroju Bogusław niewielki wzrost. Stany wody układają się w strefie stanów wysokich, z utrzymującym się przekroczeniem poziomu ostrzegawczego na Swędrni w przekroju Dębe.

Na pośrednim stanowisku **Kanału Ślesińskiego** rzędna piętrzenia układa się wokół MaxPP, na szczytowym pomiędzy MinPP a NPP.

W ciągu najbliższej doby na Warcie do zbiornika Poraj oraz dalej do zbiornik Jeziorsko spodziewany jest spadek stanów wody w strefie stanów średnich albo wysokich; od zbiornika Jeziorsko przewidywana początkowo stabilizacja, od Koła niewielki wzrost w strefie stanów średnich albo wysokich. Na dopływach spodziewany

przeważnie spadek, miejscami stabilizacja lub wahania stanów wody; zmiany w strefach stanów średnich i wysokich, lokalnie z przekroczeniem poziomu ostrzegawczego.

Na najbliższą dobę IMGW-PIB prognozuje zachmurzenie umiarkowane i duże; przelotne opady deszczu; wiatr słaby i umiarkowany, zachodni i północno-zachodni; temperatura maksymalna do 10°C, minimalna do 1°C.

Zjawiska lodowe:

Warta: km 484+300 – 503+700 (Zb. Jeziorsko) pokrywa lodowa 70%, 8 cm, km 764+000 – 771+500 (Zb. Poraj) pokrywa lodowa 70%, 9 cm;

Kanał Ślesiński: km 0+000 – 6+000 pokrywa lodowa 100%, 3 cm, km 6+000 – 17+000 pokrywa lodowa 100%, 2 cm, km 17+000 – 25+800 pokrywa lodowa 100%, 10 cm.

Obszar administrowany przez RZGW w Rzeszowie

W ciągu minionej doby w regionie wodnym Górnej-Wschodniej Wisły nie zaobserwowano opadów przekraczających 20 mm.

Na obszarze zlewni Sanu i Wiśłoka stany wód układają się w strefie wody wysokiej i średniej, a na Wiśłoku, Mlecze, Stobnicy, Trzebońnicy i Pielnicy przekroczone są stany ostrzegawcze. W ciągu ostatniej doby na wszystkich stacjach wodowskazowych zaobserwowano wzrost stanu wody. Największy wzrost stanu wody miał miejsce w przekrojach Tryńcza na Wiśłoku (97 cm), Krówniki na Wiarze (94 cm), Żarnowa na Wiśłoku (92 cm), Gorliczyna na Mlecze (82 cm), Leżachów na Sanie (81 cm).

Na obszarze zlewni Wiśłoki stany wód układają się w strefie wody średniej i wysokiej, a na Brzeźnicy, Sękówce i Wistoce przekroczone są stany ostrzegawcze. W ciągu ostatniej doby na większości stacji wodowskazowych zaobserwowano wzrost stanu wody. Największy wzrost stanu wody miał miejsce w przekrojach Pustków na Wistoce (134 cm), Mielec 2 na Wistoce (105 cm), Brzeźnica na Brzeźnicy (96 cm), Jasło na Jasiołce (76 cm).

Na najbliższą dobę IMGW-PIB prognozuje w dzień prognozowane jest zachmurzenie małe i umiarkowane, po południu wzrastające do dużego. Pod wieczór w północnej części regionu przelotne opady deszczu. Temperatura maksymalna od 12°C do 14°C. Wiatr umiarkowany, zachodni i północno-zachodni. W nocy prognozuje się zachmurzenie duże. Przelotne opady deszczu i deszczu ze śniegiem, w rejonach podgórskich i w górach śniegu. Przyrost pokrywy śnieżnej w Beskidach o 5 cm. Temperatura minimalna od 1°C do 3°C, w rejonach podgórskich od -2°C do 0°C, w Bieszczadach i Beskidzie Niskim od -5°C do -2°C. Wiatr umiarkowany, porywisty. Wysoko w górach wiatr umiarkowany i dość silny, powodujący miejscami zawieje i zamiecie śnieżne.

Zjawiska lodowe:

San: w ujściowym odcinku do Zbiornika Solińskiego w km 351+000 - 355+000 pokrywa lodowa, piętrzy się kra, mieści się w korycie, brak zagrożenia, stany wód średnie;

Solinka: km 0+000 – 12+250 woda na lodzie 60%, 4-8 cm;

Zbiornik Maziarnia lód brzegowy 60%, 5-6 cm;

Ropa: km 57+230 – 63+300 pokrywa lodowa, 9-13 cm;

Wiśłok: km 184+765 – 189+008 pokrywa lodowa, 3-8 cm, km 189+008 – 222+740 lód brzegowy 20%, 1-3 cm.

Obszar administrowany przez RZGW w Szczecinie

Stany wody na wodowskazach **Odry granicznej poniżej ujścia Warty** wykazują tendencję wzrostową: do Gozdowic w strefie stanów wysokich, w rejonie Bielinka – w górnej strefie stanów średnich. W Widuchowej stany wody nieznacznie wahają się w strefie stanów średnich.

W **ujściowym odcinku Odry** stany wody wykazują tendencję spadkową w dolnej strefie stanów średnich, w Szczecinie – w strefie stanów niskich.

Na **Zalewie Szczecińskim** stany wody nieznacznie wahają się w dolnej strefie stanów średnich, lokalnie w górnej strefie stanów niskich (Wolin).

Na **odcinku wybrzeża morskiego** stany wody wahają się w dolnej strefie stanów średnich, lokalnie (Dziwnów, Darłowo) na granicy stanów niskich.

Na **rz. Myśli** stany wody układają się w strefie stanów średnich ze słabą tendencją wzrostową.

Na **rz. Inie** stany wody układają się w dolnej strefie stanów wysokich, w Stargardzie na granicy stanów średnich i wysokich, ze słabą tendencją spadkową.

Stany **rzek Przymorza Zachodniego** przeważnie układają się w dolnej strefie stanów wysokich, na Parsęcie i w dolnym biegu Wieprzy z tendencją wzrostową, lokalnie na Redze wykazują tendencję spadkową w górnej strefie stanów średnich. Miejscowo na Radwi i Wieprzy stany wody wahają się w strefie stanów niskich ze słabą tendencją wzrostową.

Zjawiska lodowe:

Jeziro Dąbie: rozpadająca się pokrywa lodowa;

Obszar administrowany przez RZGW w Warszawie

W ciągu minionej doby na obszarze administrowanym przez RZGW w Warszawie opad dobowy o sumie powyżej 20 mm nie został zaobserwowany.

Obecnie stany wód na obszarze administrowanym przez RZGW w Warszawie układają się w strefie stanów wysokich, lokalnie średnich. Na pięciu stacjach wodowskazowych zaobserwowano stan ostrzegawczy, natomiast na dwóch stacjach stan alarmowy.

W ciągu najbliższej doby na **Wiśle** spodziewane są: od Zawichostu do Warszawy-Bulwary wzrosty stanu wody w strefie stanów średnich, lokalnie wysokich (stacje Zawichost i Annopol); od Modlina do Włocławka wahania stanu wody w strefie stanów wysokich, lokalnie średnich (stacja Modlin). Na stacji Zawichost przekroczenie stanu ostrzegawczego spodziewane jest na godziny nocne. Na stacji Puławy-Azoty wzrost stanu wody do strefy wody wysokiej przewidywany jest na godziny popołudniowe. Na stacjach Wyszogród i Kępa Polska spodziewane wahania powyżej stanu alarmowego, niewykluczony spadek poniżej stanu alarmowego na stacji Wyszogród.

Na **dopływach Wisły** od Zawichostu do Włocławka przewiduje się wahania stanu wody w strefie stanów wysokich, lokalnie średnich. Na stacjach Bzin i Wąchock na Kamiennej możliwe wzrosty stanu wody w strefie stanów wysokich, niewykluczone przekroczenie stanu ostrzegawczego. Na stacji Kazanów na Iłżance możliwe wahania powyżej stanu ostrzegawczego. Na stacji Sulejów-Kopalnia na Pilicy możliwe wzrosty stanu wody w strefie wody wysokiej, niewykluczone przekroczenie stanu ostrzegawczego. Na stacji Białobrzezi na Pilicy spodziewane są wahania powyżej stanu ostrzegawczego. Na stacji Januszewice na Czarnej-Włoszczowskiej możliwe wahania stanu wody w strefie stanów wysokich powyżej stanu ostrzegawczego. Na stacji Bielawy na Mrodze możliwe wahania stanu wody na granicy stanu ostrzegawczego.

W ciągu najbliższej doby na **Narwi od Orzyca po ujście** prognozowane są wzrosty stanu wody w strefie stanów średnich, lokalnie możliwe wahania (stacja Orzechowo). Na dopływach przewiduje się wahania stanu wody w strefie stanów wysokich. Na stacji Szreńsk na Mławce możliwe wahania powyżej stanu ostrzegawczego.

W zlewni **Bugu od Liwca do ujścia** możliwe wahania stanu wody w strefie stanów wysokich.

Ze względu na dynamikę zjawisk lodowych oraz spływ wód roztopowych, szczególnie na mniejszych ciekach, możliwe są wzrosty stanu wody.

Na najbliższą dobę IMGW-PIB prognozuje się przelotne opady deszczu.

Zjawiska lodowe:

Wisła: km 295+200 – 588+000 – rzeka wolna, km 588+000 – 632+300 – spiętrzenia i podbitki, km 632+300 – 645+000 – kra (10%) i pokrywa lodowa (90%), rynna o szerokości od 100 do 200 m wykonana przez lodołamacze wypełniona krą, km 645+000 – 653+000 – kra (10%) i pokrywa lodowa (80%), rynna o szerokości około 300 m wykonana przez lodołamacze wypełniona krą, km 653+000 – 674+500 – kra (20%) i pokrywa lodowa (60%), rynna

o szerokości około 500 m wykonana przez lodołamacze wypełniona krą, km 674+500 – 675+000 – kra (30%) i lód brzegowy (40%), km 675+000 – 680+000 – rzeka wolna;

Narew: km 000+000 – 021+600 – lód brzegowy (10%, od 1 do 2 cm), km 021+600 – 041+200 – pokrywa lodowa (od 4 do 8 cm), płońia i przetainy (10%), woda na lodzie (20%), km 041+200 – 044+000 – pokrywa lodowa (od 4 do 8 cm), woda na lodzie (30%), km 044+000 – 064+000 – lód brzegowy (20%, od 2 do 5 cm), km 064+000 – 083+500 – lód brzegowy (10%, od 2 do 3 cm);

Bug: km 000+000 – 042+200 – pokrywa lodowa (od 5 do 15 cm), rynna na prawym brzegu w km od 1+000 do 5+000, od 9+200 do 10+500, od 30+000 do 30+500, od 32+800 do 33+000, od 34+240 do 34+800.

Obszar administrowany przez RZGW we Wrocławiu

W ciągu minionej doby odnotowano niewielkie opady atmosferyczne poniżej 2 mm.

Stany wód na wodowskazach **środkowej Odry** (poniżej ujścia Nysy Kłodzkiej) układają się w strefie stanów wysokich i lokalnie ostrzegawczych. Stany ostrzegawcze zostały nieznacznie przekroczone w dwóch przekrojach wodowskazowych (Głogów i Cigacice).

Stany wód na wodowskazach **dolnej Odry** (powyżej ujścia Warty) układają się w strefie stanów wysokich.

Stany wód na **pozostałych wodowskazach** układają się głównie w strefie stanów średnich i wysokich, lokalnie ostrzegawczych i alarmowych. Stany ostrzegawcze zostały przekroczone w zlewni Widawy. Stan alarmowy został nieznacznie przekroczony w 1 przekroju wodowskazowym w zlewni Baryczy na rzece Orla (Korzeńsko).

W regionie wodnym Środkowej Odry, w rejonach górskich, występuje zanikająca pokrywa śnieżna, maksymalnie do 103 cm grubości w zlewni Bobru (Śnieżka).

Obecnie obserwuje się spływ wód roztopowych w dolne odcinki rzek, powodujący wzrosty stanów wód do strefy stanów wysokich, lokalnie ostrzegawczych i alarmowych. Niewielkie przekroczenia stanów umownych występują już tylko na Odrze i jej prawostronnych dopływach o charakterze nizinnym. W górnych odcinkach rzek obserwuje się spadki lub stabilizację stanów wód, ze względu na brak opadów i spadki temperatury w nocy. Na terenach nizinnych i podgórskich brak pokrywy śnieżnej, na obszarach górskich obserwuje się ciągłą redukcję wysokości pokrywy.

Zjawiska lodowe:

Zanikająca pokrywa lodowa występuje na wszystkich zbiornikach retencyjnych, dlatego też nie ma możliwości pomiaru grubości lodu. Powierzchnia zalodzenia: Bukówka – 100%, Słup – 90%, Otmuchów – 90%, Sosnówka – 90%, Mietków – 70%, Nysa – 70%, Dobromierz – 10%. Na zbiornikach Topola i Kozielno brak zjawisk lodowych.

8. Informacja o zbiornikach.

		Zbiorniki retencyjne - ogółem								
		Sytuacja na dzień 26.02.2021 r. na godz. 6 ⁰⁰ (UTC)								
		Zbiorniki rzeka	Odplyw średni [m ³ /s]	Doplyw średni [m ³ /s]	Poj. aktual. [mln m ³]	* Poj. norm. [mln m ³]	* Poj. Przy Max PP [mln m ³]	*Rezerwa pow. wymagana [mln m ³]	Aktualna rez. pow. [mln m ³]	Rezerwa do wykorzyst. %
1	2	3	4	5	6	7	8	9		
							6-5	6-4	8/7*100	
RZGW w Białymstoku	1	Zb. Siemianówka (Narew)	1,5	3,1	44,0	64,8	79,1	14,3	35,1	246
RZGW w Bydgoszczy	2	Jez. Gopło (Noteć)	3,1	0,9	14,2	-	21,7	7,7	7,5	97
	3	Zb. Pakość (Mała Noteć)	0,4	2,2	11,4	36,3	42,6	6,3	31,2	495

RZGW w Gliwicach	4	Zb. Goczałkowice **** (Wiśla)	10,6	16,0	89,9	118,1	161,3	43,2	71,4	165
	5	Zb. Wiśla-Czarne (Wiśla)	2,2	2,3	2,0	2,5	4,1	1,6	2,1	135
	6	Zb. Łąka (Pszczynka)	3,1	2,7	8,1	8,0	11,2	3,2	3,1	96
	7	Zb. Kuźnica Warężyńska (Przemsza)	0,4	0,2	39,3	39,2	46,3	7,1	7,0	98
	8	Zb. Przeczyce (Przemsza)	3,2	3,6	11,2	8,6	20,4	2,9	9,2	322
	9	Zb. Kozłowa Góra (Brynica)	1,5	1,6	10,8	12,6	17,6	5,1	6,8	134
	10	Zb. Pogoria III (Pogoria)			11,7	11,4	12,0	0,6	0,3	57
	11	Zb. Dzierżno Duże (Kłodnica)	6,0	6,0	60,4	78,0	82,9	6,2	22,5	362
	12	Zb. Pławniowice (Toszecki Potok)			26,7	26,7	29,2	2,5	2,5	100
	13	Zb. Dzierżno Małe (Drama)	2,0	1,7	8,5	9,5	12,3	2,8	3,7	134
	14	Zb. Turawa (Mała Panew)	12,0	21,0	49,8	80,0	92,6	12,6	42,8	341
	15	Zb. Rybnicki ** (Ruda)	3,2	3,2	20,9	22,1	23,5	1,4	2,6	189
RZGW w Krakowie	16	Zb. Czaniec (Soła)	63,0	62,4	0,7	1,3	1,3	0,0	0,0	
	17	Zb. Porąbka (Soła)	62,4	55,4	19,2	22,0	26,5	4,5	7,3	162
	18	Zb. Tresna (Soła) *	55,4	60,2	60,2	62,1	92,7	30,6	32,5	106
	19	Zb. Świnna Poręba (Skawa)	35,0	34,0	117,6	100,7	160,8	60,1	43,2	72
	20	Zb. Dobczyce (Raba) *	19,7	37,3	105,5	109,7	137,7	28,0	32,2	115
	21	Zb. Chańcza (Czarna)	1,3	5,3	8,7	14,2	23,8	9,6	15,1	157
	22	Zb. Czchów (Dunajec)	135,0	144,0	4,5	7,5	7,5	0,0	3,0	
	23	Zb. Rożnów (Dunajec) *	106,0	141,0	129,3	155,8	155,8	0,0	26,4	
	24	Zb. Czorsztyn (Dunajec)	29,0	21,8	149,3	176,5	238,6	62,1	89,3	144
	25	Zb. Ześlawice (Dłubnia)			0,4	0,4	0,7	0,3	0,3	100
RZGW w Lublinie	26	Zb. Nielisz (Wieprz)	6,5	7,9	14,5	20,6	28,5	7,9	14,0	178
RZGW w Poznaniu	27	Zb. Jeziorsko (Warta)	53,0	86,6	49,0	142,8	202,0	59,2	153,0	258
	28	Zb. Poraj (Warta)	4,9	6,1	11,7	13,0	20,8	7,4	9,1	122
RZGW w Rzeszowie	29	Zb. Klimkówka (Ropa)	4,0	15,3	32,0	34,5	42,5	8,0	10,5	131
	30	Zb. Besko (Wiśtok)	4,2	22,7	7,6	8,4	13,2	4,8	5,6	117

	31	Zb. Solina ** (San)	49,5	72,0	403,7	472,0	472,0	0,0	68,4	-
RZGW w Warszawie	32	Zb. Brody Iłżeckie (Kamienna)	8,0	9,0	5,8	6,7	7,6	0,9	1,8	208
	33	Zb. Wióry (Świślina)	1,1	7,8	17,8	15,7	34,7	18,9	16,9	89
	34	Zb. Sulejów (Pilica)	48,8	50,4	70,3	75,1	84,3	9,2	14,0	152
	35	Zb. Cieszanowice (Luciąża)	0,8	1,5	5,5	5,7	9,1	3,4	3,6	105
	36	Zb. Miedzna (Wąglanka)	1,2	2,6	2,9	3,4	3,8	0,4	0,9	232
	37	Zb. Domaniów (Radomka)	3,5	13,5	6,2	9,9	14,4	4,5	8,2	182
	38	Zb. Włocławek***** (Wisła)	1481,0	1481,0	369,9	369,9	453,6	-		rzędna wody górnjej: 57,30 m n.p.m.
	39	Zb. Dębe***** (Narew)	301,0	321,0	88,7	90,0	96,0	-		rzędna wody górnjej: 78,98 m n.p.m.
RZGW we Wrocławiu	40	Topola (Nysa Kłodzka)	42,4	34,6	16,4	16,5	21,7	5,2	5,3	103
	41	Kozielno (Nysa Kłodzka)	43,6	42,4	13,6	12,9	16,3	3,4	2,7	79
	42	Otmuchów (Nysa Kłodzka)	40,0	49,1	61,6	59,0	129,5	70,5	67,8	96
	43	Nysa (Nysa Kłodzka)	50,0	50,0	57,9	66,3	122,1	55,8	64,2	115
	44	Słup (Nysa Szalona)	3,3	3,3	15,3	23,6	38,1	14,5	22,8	157
	45	Mietków (Bystrzyca)	5,0	5,9	50,8	63,0	77,2	14,2	26,5	186
	46	Dobromierz (Strzegomka)	5,5	3,6	6,9	10,0	11,4	1,4	4,4	326
	47	Bukówka (Bóbr)	0,9	1,9	10,5	12,8	16,7	3,9	6,2	159
	48	Sosnówka (Czerwonka)	0,2	0,2	8,0	10,9	14,8	3,9	6,8	174
	49	Pilchowice ** (Bóbr)	19,4	25,6	27,3	33,0	50,0	17,0	22,7	134
	50	Złotniki ** (Kwisa)	4,0	6,8	8,0	10,5	12,1	1,6	4,1	255
	51	Leśna ** (Kwisa)	4,8	4,6	7,2	8,0	16,8	8,8	9,6	109
52	Lubachów ** (Bystrzyca)	3,8	3,4	4,4	5,8	6,8	1,0	2,4	250	

* wartości stałe

** Zbiorniki energetyczne

**** Ujęcie wody pitnej

*****zbiornik przepływowy

" rzędne piętrzenia zbiornika Włocławek (m n.p.m.): Min PP: 56,5, NPP: 57,3 MaxPP: 57,3

" rzędne piętrzenia zbiornika Dębe (m n.p.m.): Min PP: 78,52, NPP: 79,02 MaxPP: 79,22

Obszar administrowany przez RZGW w Białymstoku

Zbiornik RZGW w Białymstoku pracuje zgodnie z obowiązującymi instrukcjami. Aktualna pojemność powodziowa w zbiorniku administrowanym przez RZGW w Białymstoku wynosi 35,3 mln m³.

Obszar administrowany przez RZGW w Bydgoszczy

Zbiorniki Gopło posiada 97% rezerwy powodziowej, a zbiornik Pakość dysponują pełną rezerwą powodziową.

Na zbiorniku Pakość rzędna piętrzenia wynosi 76,62 m n.p.m. (112 cm powyżej MinPP), odpływ średni ze zbiornika wynosi 0,4 m³/s. Na zbiorniku Gopło rzędna piętrzenia wynosi 71,01 m n.p.m. (33 cm powyżej NPP), odpływ średni wynosi 3,1 m³/s.

Obszar administrowany przez RZGW w Gdańsku

W regionie wodnym Dolnej Wisły brak dużych, sztucznych zbiorników wodnych o istotnym znaczeniu przeciwpowodziowym objętych systemem monitorowania w ramach osłony przeciwpowodziowej kraju. Informacje o zbiorniku we Włocławku, który ma znaczenie dla osłony regionu, podaje RZGW w Warszawie.

Obszar administrowany przez RZGW w Gliwicach

Zgodnie z zaleceniami OTKZ zbiorniki Dzierżno Duże i Wisła Czarne posiadają obniżony poziom piętrzenia. Zbiornik Łąka posiada 96% rezerwy powodziowej, zbiornik Kuźnica Warężyńska na rzece Przemsza posiada 98% rezerwy powodziowej, zbiornik Pogoria III na rzece Pogoria posiada 57% rezerwy powodziowej. Na pozostałych zbiornikach będących w administracji RZGW w Gliwicach rezerwa powodziowa jest w pełni zachowana.

Sytuacja w dorzeczu Górnej Odry po stronie czeskiej:

Zbiornik: **VD Olešná** na rzece: Olešná posiada 88,4 % sterowalnej rezerwy powodziowej.

Zbiornik: **VD Slezská Harta** na rzece: Moravice posiada 37,66 % sterowalnej rezerwy powodziowej.

Zbiornik: **VD Terlicko** na rzece: Stonavka posiada 86,92 % sterowalnej rezerwy powodziowej.

Zbiornik: **VD Žermanice** na rzece: Lučina posiada 97,26 % sterowalnej rezerwy powodziowej.

Pozostałe zbiorniki pracują w zakresie swoich pojemności użytkowych i posiadają pełne rezerwy powodziowe (100%).

Źródło informacji - portal Povodi Odry, stan na 26.02.2021 r., godz. 08:10 CEST

Obszar administrowany przez RZGW w Krakowie

Sytuacja na zbiornikach jest stabilna oraz na bieżąco monitorowana. W związku ze sptywem wód roztopowych obserwuje się zwiększone dopływy do zbiorników. Rezerwy powodziowe są zgodne z wymaganymi instrukcjami w okresie zimowym. NPP przekroczony jest jedynie na zbiorniku Świnna Poręba (działanie zgodne z zapisami instrukcji). Rezerwa zbiornika do wykorzystania jest obecnie na poziomie 72%. Pełną mocą pracuje elektrownia zbiornika Świnna Poręba.

Obszar administrowany przez RZGW w Lublinie

Zbiornik Nielisz pracuje zgodnie z obowiązującymi instrukcjami. Aktualna pojemność powodziowa wynosi 14,0 mln m³.

Obszar administrowany przez RZGW w Poznaniu

Na zbiorniku Jeziorsko rzędna piętrzenia wynosi 117,02 m n.p.m. (od wczoraj +13 cm, 298 cm poniżej NPP), średni dopływ do zbiornika wynosi 86,6 m³/s przy odpływie średnim z ostatniej doby 53,0 m³/s. Zbiornik dysponuje rezerwą 153,0 mln m³, z możliwością powiększenia o dalsze 20,5 mln m³ pojemności forsowanej. Na zbiorniku Poraj rzędna piętrzenia wynosi 275,04 m n.p.m. (od wczoraj +3 cm, 46 cm poniżej NPP), średni dopływ do zbiornika wynosi 6,1 m³/s przy odpływie średnim z ostatniej doby 4,9 m³/s. Zbiornik dysponuje rezerwą 9,1 mln m³, z możliwością powiększenia o dalsze 4,1 mln m³ pojemności forsowanej.

Obszar administrowany przez RZGW w Rzeszowie

Sytuacja na zbiornikach retencyjnych znajdujących się na terenie RZGW w Rzeszowie jest na bieżąco monitorowana. Wszystkie zbiorniki posiadają rezerwy powodziowe większe od wymaganych. Zbiorniki retencyjne zapewniają odpływy większe od nienaruszalnych zgodnie z instrukcjami gospodarowania wodą.

Na zbiorniku Klimkówka rzędna piętrzenia wynosi 394,80 m n.p.m., średni dopływ do zbiornika wynosi 15,3 m³/s przy odpływie średnim z ostatniej doby 4,0 m³/s. Zbiornik dysponuje rezerwą 10,5 mln m³. Na zbiorniku Besko rzędna piętrzenia wynosi 331,18 m n.p.m., średni dopływ do zbiornika wynosi 22,7 m³/s przy odpływie średnim z ostatniej doby 4,2 m³/s. Zbiornik dysponuje rezerwą 5,6 mln m³. Zbiornik dysponuje rezerwą 7,2 mln m³. Na zbiorniku Solina rzędna piętrzenia wynosi 416,12 m n.p.m., dopływ do zbiornika wynosi 72,0 m³/s przy odpływie średnim z ostatniej doby 49,5 m³/s. Zbiornik dysponuje rezerwą 68,4 mln m³.

Obszar administrowany przez RZGW w Warszawie

Na Zbiorniku Włocławek dopływ średni dobowy na godz. 6:00 UTC wynosił około 1480 m³/s i był równoważony odpływem. Rzędna wody dolnej śluzy: 44,93 m n.p.m.

Na Zbiorniku Dębe dopływ średni dobowy na godz. 6:00 UTC wynosił około 320 m³/s, natomiast odpływ około 300 m³/s.

Zbiornik Wióry na Świślinie posiada 89% rezerwy powodziowej. Pozostałe zbiorniki posiadają rezerwy powodziowe większe od wymaganych.

Obszar administrowany przez RZGW we Wrocławiu

Zbiorniki posiadają wolne pojemności powodziowe i dodatkowe, z wyjątkiem zbiorników Kozielno (79%) i Otmuchów (96%), które nieznacznie piętrzą w zakresie pojemności powodziowej. W celu odbudowy ich pojemności powodziowych, w dniu 24.01.2021 r. nieznacznie zwiększono odpływy dla wszystkich zbiorników w kaskadzie na Nysie Kłodzkiej (Topola, Kozielno, Otmuchów i Nysa). Dopływy do zbiorników kształtują się w strefie stanów średnich. Zbiorniki Topola, Mietków, Bukówka, Pilchowice, Złotniki oraz Lubachów gromadzą nadmiar dopływającej wody. Urządzenia upustowe są drożne, urządzenia manewrowe są sprawne. Suche zbiorniki przeciwpowodziowe nie piętrzą wody. Poldery przeciwpowodziowe nie piętrzą wody. Wszystkie zbiorniki pracują zgodnie z instrukcjami gospodarowania wodą.

9. Informacja o żeglowności rzek i stanie urządzeń hydrotechnicznych.

RZGW w Białymstoku

Z uwagi na występowanie zjawisk lodowych z dniem **22 stycznia br. zamyka się dla żeglugi śródlądowej administrowane drogi wodne:**

- Kanał Augustowski (km 0,0- 83,00)
- System Wielkich Jezior Mazurskich
- Narew (km 83+500- 248+500)
- Pisa (km 0,0- 80,00).

Śluzy: Gorczyca (km 57,00 Kanału Augustowskiego) oraz Paniewo (km 60,90 Kanału Augustowskiego) są zamknięte do odwołania ze względu na prowadzone prace remontowe.

Komunikaty żeglugowe oraz aktualne warunki nawigacyjne wydawane przez RZGW Białystok dostępne są pod adresem: <https://bialystok.wody.gov.pl/komunikaty-nawigacyjne>.

RZGW w Bydgoszczy

Z uwagi na utrzymującą się niską temperaturę powietrza oraz wystąpienie zjawisk lodowych na ciekach, w dniu 18 stycznia 2021 r. **zamyka się dla żeglugi śródlądowe drogi wodne na odcinkach wskazanych poniżej:**

- I. na połączeniu wodnym Wisła – Odra
 - **Kanał Bydgoski** w km drogi wodnej od 014+800 do 038+900
 - **Noteć dolna** w km drogi wodnej od 038+900 do 053+400
- II. na połączeniu wodnym Warta – Kanał Bydgoski
 - **Kanał Ślesiński** w km drogi wodnej od 026+460 do 032+000
 - **Jezioro Gopło** w km drogi wodnej od 032+000 do 059+500
 - **Noteć górna** w km drogi wodnej od 059+500 do 121+600
 - **Kanał Górnonotecki** w km drogi wodnej od 121+600 do 146+600

W związku z prognozowaną sytuacją hydrometeorologiczną (niska temperatury wody, prawdopodobieństwo wystąpienia zjawisk lodowych) oraz z koniecznością zabezpieczenia obiektów hydrotechnicznych – piętrzących poprzez demontaż jazów, w dniu 10 grudnia 2020 r. **zamyka się dla żeglugi drogę wodną na odcinku rzeki Noteci dolnej w km 53+400 – 176+200.**

W związku z koniecznością przeprowadzenia dodatkowych robót, realizowanych w ramach zadania „Modernizacja stopni wodnych na dolnej i górnej skanalizowanej Noteci - Łochowo” na odcinku połączenia wodnego **Warta-Kanał Bydgoski w km 144+980**, termin ukończenia **prac na Śluzie nr 7 Łochowo** zostaje wydłużony. W związku z powyższym droga wodna w ww. kilometrażu będzie całkowicie zamknięta dla ruchu żeglugowego **do odwołania.**

Komunikaty żeglugowe oraz aktualne warunki nawigacyjne dostępne są pod adresem:

<http://bydgoszcz.wody.gov.pl/komunikaty-nawigacyjne>

RZGW w Gdańsku

09.02.2021 r. z uwagi na występowanie zjawisk lodowych zamyka się dla żeglugi drogę wodną Brda na odcinku km 0+000 – 14+800 wraz z dwiema śluzami: Czerny Polak i śluzę Miejską 2 w Bydgoszczy

Z uwagi na występowanie zjawisk lodowych z **dniem 02.02.2021 r.** zamyka się dla żeglugi śródlądowej drogi wodne: Wisła (km 680+000 – 830+000), Szarpawa (km 0+000 – 25+400), Nogat (0+000 – 62+000), Wisła Królewiecka (0+000 – 11+900), Tuga (km 0+000 – 10+900), Kanał Jagielloński (km 0+000 – 4+700), Jezioro Drużno (km 0+000 – 7+400), System Kanału Elbląskiego, Elbląg (obszar administrowany przez RZGW Gdańsk). Szczegóły w [komunikacie nr 4/2021](#) i [komunikacie nr 5/2021](#).

Z uwagi na zły stan techniczny Mostu Uniwersyteckiego w Bydgoszczy do odwołania został zamknięty szlak żeglugowy na rzece **Brdzie od km 10+200 do km 10+400.**

Od 14.01.2021 r. nastąpiło wyłączenie z eksploatacji wrót przeciwpowodziowych oraz **śluzę Gdańska Głowa** na rz. Szarpawa., na sezon zimowy.

Od dnia 08.01.2021 zostaje wyłączona z eksploatacji, na sezon zimowy, **śluzę Białą Górą** oraz zostają zamknięte wrota przeciwpowodziowe **na rzece Nogat** (km 0+400).

Rzeka Tuga - w związku z realizacją inwestycji „Budowa wrót szturmowych na rzece Tudze” od dnia **01.01.2021 r. do 30.06.2022 r.** do 4 m zostanie ograniczona szerokość szlaku żeglugowego na rzece Tudze (od km 0+000 do km 0+723).

W związku z niżówką hydrologiczną mogą występować utrudnienia w żegludze spowodowane zbyt niskimi stanami wody, aby zapewnić wymagane parametry głębokości na niektórych odcinkach dróg wodnych.

Komunikaty żeglugowe oraz aktualne warunki nawigacyjne dostępne są pod adresem:

<https://gdansk.wody.gov.pl/komunikaty-nawigacyjne>

RZGW w Gliwicach

Odra - szlak zamknięty

Od dnia **18.01.2021 r. od godz. 10:00** zamyka się szlak żeglugowy na rzece Odrze od km 51+000 (miasto Racibórz) do km 174+850 (Stopień Wodny Zawada) z uwagi na niską temperaturę powodującą zamarzanie kanałów śluzowych.

Od dnia **12.01.2021 r. od godz. 6:00 do odwołania** zamyka się szlak żeglugowy na rzece Odrze od km 174+850 (Stopień Wodny Zawada) do km 181+300 (granica RZGW Gliwice) z uwagi na obniżenie wody na Stopniu Wodnym Ujście Nysy poprzez rozigliczenie jazu ze względu na przewidywany spadek temperatury. Minusowe temperatury mogą powodować oblodzenie iglic na jazie koźłowo-iglicowym co uniemożliwi prawidłową obsługę jazu. Natomiast pozostawienie ich w jazie może być przyczyną powstania zatoru w przypadku zlodzenia jazu.

Otwarcie żeglugi nastąpi w momencie poprawy warunków atmosferycznych.

Szlak żeglugowy Kanału Gliwickiego – szlak zamknięty

Z uwagi na niekorzystne warunki atmosferyczne od dnia **08.01.2021 r.** zamyka się dla żeglugi Kanał Gliwicki i Kanał Kędzierzyński. Otwarcie żeglugi nastąpi w momencie poprawy warunków atmosferycznych.

RZGW w Krakowie

W związku z prognozowanymi bardzo niskimi temperaturami od dnia **16 stycznia 2021 r.** do odwołania, śluz na drodze wodnej Górnej Wisły, przy stopniach wodnych Dwory, Smolice, ZOH Łączany (śluz Borek Szlachecki), Kościuszek, Dąbie i Przewóz, zostają zamknięte. W celu uzyskania szczegółowych informacji o warunkach żeglugowych należy kontaktować się od poniedziałku do piątku, w godzinach 8:00 – 16:00 z Zarządem Zlewni w Krakowie tel. 12 6290600 lub Centrum Operacyjnym Ochrony Przeciwpowodziowej w Krakowie tel. 12 6284330.

Szlak żeglowny na odcinku **od km 0+600 do 92+600 Wisły odcinek otwarty dla żeglugi** przy ograniczeniu jego parametrów wskazanych w „utrudnienia w żegludze”. km 79+000 do km 80+900 mogą wystąpić dodatkowe utrudnienia w żegludze w związku z realizacją prac pn. „Prace na linii kolejowej E30 na odcinku Kraków Główny Towarowy – Rudzice wraz z dobudową torów linii aglomeracyjnej”. Na czas prowadzenia prac szlak żeglowny oznakowany został dodatkowymi znakami żeglugowymi, a odcinek drogi wodnej od km 79+100 do km 80+900 (Stopień Wodny Dąbie) zostanie wyłączony z uprawiania żeglugi nocnej i oznakowany sygnalizacją świetlną. Przepłynięcie przez dolne stanowisko śluzy Przewóz możliwe jest jedynie przy stanach wody zbliżonych do WWŻ. W okresie 01.09.2020 – 28.02.2021 r. na odcinku rzeki Wisły w km 77+220 do km 90+050 będą wykonywane prace polegające na ocenie stanu technicznego, wykonaniu przeglądu podwodnego, wycinaniu podpór tymczasowych pod mostem kolejowym, wycinaniu stalowych grodzic oraz inspekcji podwodnej.

Od km 92+600 do km 175+400 - odcinek otwarty dla żeglugi. Wymagana głębokość tranzytowa wynosząca 1,6 m lokalnie nie jest zachowana. **Od km 175+400 do km 295+200** – odcinek otwarty dla żeglugi. Wymagana głębokość tranzytowa wynosząca 1,6 m lokalnie nie jest zachowana.

<http://krakow.wody.gov.pl/komunikaty-nawigacyjne>

RZGW w Lublinie

Z uwagi na występowanie zjawisk lodowych z dniem 22 stycznia 2021r. zamyka się szlak żeglowny na rzece Bug w kilometrze 42+200 – 224+200.

Komunikaty żeglugowe oraz aktualne warunki nawigacyjne dostępne są pod adresem:

<http://lublin.wody.gov.pl/komunikaty-nawigacyjne>

RZGW w Poznaniu

Na obszarze administrowanym przez RZGW w Poznaniu zamknięte dla żeglugi są wszystkie drogi wodne, tj. rzeka Warta w km 0+000 – 406+600 oraz Kanał Ślesiński w km 0+000 – 26+460.

Komunikaty żeglugowe oraz aktualne warunki nawigacyjne dostępne są pod adresem:

<http://poznan.wody.gov.pl/komunikaty-nawigacyjne>

RZGW w Szczecinie

Informujemy, że z powodu prac remontowych na podnośni Niederfinow w rejonie drogi wodnej HOW km 77+890 zarządza się zamknięcie drogi wodnej dla całego ruchu żeglugowego. Obszar zamknięcia jest oznakowany, przewidywany termin otwarcia **03.03.2021 r.**

Informujemy, że ze względu na występujące zalodzenie **od dnia 08.02.2021 r. wszystkie śródlądowe drogi wodne będące w administracji RZGW Szczecin zostają zamknięte dla żeglugi.** [Szczegóły w komunikacie 05/2021.](#)

Informujemy, że w związku pracami konserwacyjnymi, podnośnia statków Niederfinow w terminie od 04.01.2021 do 28.02.2021 będzie wyłączona z eksploatacji.

Informujemy, że od dnia 17.03.2020 r. śluza Schwedt jest całkowicie zamknięta dla żeglugi, ponadto śluzy: Lehnitz, Hohensaaten Ost, Hohensaaten West pracują jedynie w godz.: 07:00 - 14:30. Graniczny odcinek rzeki Odry należy przekraczać z najwyższą ostrożnością.

Zakład Linii Kolejowych w Szczecinie informuje, że w terminie od 13.12.2020 do 13.03.2021 obowiązywać będzie nowy harmonogram otwarcia mostu zwodzonego w Podjuchach km 733,7 rzeki Regalicy. Nowy harmonogram można pobrać [tutaj](#).

Komunikaty żeglugowe oraz aktualne warunki nawigacyjne dostępne są pod adresem:

<https://szczecin.wody.gov.pl/aktualnosci/868-informacja-zezlugowa-dla-rz-odry-i-szczecinskiego-wezla-wodnego>

RZGW w Warszawie

Ze względu na występowanie zjawisk lodowych, do odwołania zamknięte są wszystkie administrowane drogi wodne, to znaczy:

- rzeka Wisła (wraz ze Zbiornikiem Włocławskim) km 295+200 – 680+000,
- Kanał Żerański km 0+000 – 17+200,
- rzeka Narew (wraz z Jeziolem Zegrzyńskim) km 21+600 – 83+500,
- rzeka Bug km 0+000 – 42+200.

Most tymczasowy przez Wisłę w rejonie mostu Marii Skłodowskiej-Curie w Warszawie został zdemontowany. W związku z powyższym szlaku żeglowny **Wisły w km 520+000-523+000 został otwarty.**

km 637+000 drogi wodnej Wisły, w rejonie miejscowości Popłacin, została zamontowana przegroda śryżowa. Informujemy, że w konstrukcji przegrody pozostawiono przejście żeglugowe. Skrajne pływaki przęsła żeglugowego przegrody zostały oznakowane: lewy kolorem zielonym, a prawy czerwonym. Prosimy o przepływanie między oznakowanymi pływakami i nie zbliżanie się do konstrukcji przegrody, ze względu na znajdujące się pod wodą elementy konstrukcyjne. W związku z omawianymi utrudnieniami prosimy o zachowanie szczególnej ostrożności podczas uprawiania żeglugi w rejonie 637+000 km rzeki Wisły (m. Popłacin).

W związku z wybudowaniem tymczasowego progu podpiętrzającego wodę dla Elektrowni Kozienice, szlak żeglowny **w km 425+950 rzeki Wisły** w okolicy miejscowości Świerże Górne pozostaje zamknięty.

W związku z budową mostu Południowego w Warszawie szlak żeglowny w rejonie prowadzonych robót, to znaczy **w km 500+000 rzeki Wisły,** pozostaje zamknięty dla żeglugi. Przepłynięcie przez rejon prowadzenia robót wymaga zgłoszenia i uzgodnienia z Wykonawcą. W celu uzgodnienia terminu i warunków przepłynięcia przez rejon prowadzenia robót prosimy skontaktować się z Wykonawcą robót: GP MOSTY S.C., ul. Bruzdowa 42, 02-991 Warszawa, e-mail: biuro@gpmosty.pl, telefon: +48 691 850 542. Ze względu na technologię i harmonogram prowadzenia robót zamiar przepłynięcia prosimy zgłaszać do Wykonawcy z co najmniej trzytygodniowym wyprzedzeniem.

Śluzowania jednostek pływających na śluzie Stopnia Wodnego Włocławek będą wykonywane, jeżeli poziom wody dolnego stanowiska stopnia (poniżej śluzy) będzie równy lub wyższy od rzędnej 42,80 m n.p.m. Poniżej tej wartości śluzowania nie będą realizowane. Szczegółowe informacje na temat aktualnej możliwości śluzowania można uzyskać pod numerami telefonów: 54 233 93 95 wew. 22 lub 55; kom. 609 811 099; 601 381 189.

Śluza Żerań i Śluza Włocławek pracują zgodnie z zasadami:

Śluza Żerań:

- czynna codziennie od poniedziałku do niedzieli i w dni świąteczne w godzinach: 7.00 – 15.00,
- ostatnie śluzowanie rozpoczyna się nie później niż na pół godziny przed końcem czasu pracy śluzy, to znaczy odpowiednio o 14.30 albo 18.30, ze względu na długi czas trwania śluzowania.
- szczegółowe informacje na temat aktualnej możliwości śluzowania można uzyskać pod numerami telefonu: 22 811 47 20.

Śluza Włocławek:

- czynna całą dobę we wszystkie dni tygodnia,
- śluzowania jednostek rekreacyjnych odbywają się w wyznaczonych godzinach: 8.00, 11.00, 14.00, 17.00, 20.00; lub gdy zbiorą się minimum trzy jednostki,
- śluzowania jednostek pływających będą wykonywane, jeżeli poziom wody dolnego stanowiska stopnia (poniżej śluzy) będzie równy lub wyższy od rzędnej 42,80 m n.p.m.; poniżej tej wartości śluzowania nie będą realizowane.
- szczegółowe informacje na temat aktualnej możliwości śluzowania można uzyskać pod numerami telefonów: 54 233 93 95 wew. 22 lub 55; kom. 609 811 099; 601 381 189.
- dodatkowo kierujący jednostkami pływającymi mogą kontaktować się z obsługą śluzy na 8 kanale pasma morskiego 156,400 MHz.

Komunikaty żeglugowe oraz aktualne warunki nawigacyjne dostępne są pod adresem:

<http://warszawa.wody.gov.pl/komunikaty-nawigacyjne>

RZGW we Wrocławiu

Odrzańska Droga Wodna jest zamknięta dla żeglugi, z wyjątkiem odcinków Wrocławskiego Węzła Wodnego tj.: Główny Szlak Żeglowny od śluzy Różanka do śluzy Rędzin, Boczny Szlak Żeglowny od śluzy Miejskiej do połączenia z Głównym Szlakiem Żeglownym, Odra Wrocławska od km 254,0 (stocznia Malbo) do km 255,6 (połączenie Głównego Szlaku z Odrą).

Otwarcie odcinków ODW Wrocławskiego Węzła Wodnego tj.: Główny Szlak Żeglowny od śluzy Różanka do śluzy Rędzin, Boczny Szlak Żeglowny od śluzy Miejskiej do połączenia z Głównym Szlakiem Żeglownym, Odra Wrocławska od km 254,0 (stocznia Malbo) do km 255,6 (połączenie Głównego Szlaku z Odrą). Głębokość tranzytowa na wskazanych odcinkach: 180 cm. Szczegóły w [komunikacie nawigacyjnym nr 8/2021](#).

W związku z nasileniem zjawisk lodowych 13.02.2021 r. od godz. 11:00 zamyka się dla żeglugi wszystkie pozostałe odcinki ODW Wrocławskiego Węzła Wodnego, tj.: Główny Szlak Żeglowny od śluzy Zacisze do śluzy Rędzin, Boczny Szlak Żeglowny od śluzy Miejskiej do połączenia z Głównym Szlakiem Żeglownym, Odra Wrocławska od śluzy Mieszczańskiej do km 255,6 (połączenie Głównego Szlaku z Odrą), Boczny Szlak Żeglowny i Śródmiejski Węzeł Wodny od śluzy Opatowice do śluzy Mieszczańskiej. **Od tej pory wszystkie Odcinki ODW będące w administracji PGW WP RZGW we Wrocławiu tj. od km 181,3 do km 617,6 wraz z całym Wrocławskim Węzłem Wodnym są zamknięte dla żeglugi.** Szczegóły w [komunikacie nawigacyjnym nr 7/2021](#). Komunikat aktualny dla odcinków nie wymienionych w komunikacie nr 8/2021.

W związku z pojawieniem się stałej pokrywy lodowej w kanałach, awanportach śluz i śluzach, rozwojem zjawisk lodowych na Odrze oraz prognozowanym dalszym znacznym spadkiem temperatur poniżej zera, od dnia **10.02.2021 r. do odwołania** zostają zamknięte odcinki **ODW od km 260+700 (włącznie ze śluzą Rędzin) do km 542+400 (ujście Nysy Łużyckiej)**. Szczegóły w [komunikacie nawigacyjnym nr 6/2021](#).

Z powodu występujących niskich temperatur wody w Odrze (poniżej 1 st. C) i prognozowanych całodobowych ujemnych temperatur powietrza z dniem 03.02.2021 r. polska i niemiecka administracja dróg wodnych przystąpi do całkowitego zdjęcia oznakowania nawigacyjnego. **W związku z powyższym od dnia 03.02.2021 r. ZAMYKA SIĘ ŻEGLUGĘ: na odcinkach eksploatacyjnych I-III w km (od km 542+400 ujście rzeki Nysy Łużyckiej do km 667+200 m. Hohensaaten) rzeki Odry granicznej.** Szczegóły w komunikacie nawigacyjnym RZGW w Szczecinie [nr 4/2021](#).

Zmianie uległ **termin otwarcia śluzy Ratowice**. Nowy termin wznowienia możliwości żeglugi przez śluzę jest przewidywany na dzień 01.05.2021 r. Powyższy terminy może ulec zmianie - w zależności od sytuacji hydrologiczno-meteorologicznej na Odrze.

W związku z remontem mostu drogowego w **Ścinawie** zostały wybudowane filary mostu tymczasowego ok. 23 m powyżej istniejącej przeprawy, szerokość przęsła żeglownego pod obiema przeprawami wynosi 35 m. Prosimy załogi wszystkich jednostek przechodzących przez ten akwen o zachowanie szczególnej ostrożności, stosowanie się do przedstawionych procedur i wystawianego oznakowania.

W nawiązaniu do komunikatu 40/2020 informuje, że w związku z pracami remontowymi na moście drogowym w **Ścinawie w km 331,90 rzeki Odry** pod przęsłem żeglownym została zawieszona konstrukcja dla wózków serwisowych, która zmniejsza prześwit pod przęsłem żeglownym o 43 cm, do wartości 3,58 m przy stanie Najwyższej Wody Żeglownej (WWŻ). Obowiązuje całkowity zakaz przejścia pod mostem, gdy wózki będą się znajdowały pod przęsłem żeglownym, do czasu potwierdzenia możliwości przejścia na zasadach przedstawianych w [komunikacie nawigacyjnym nr 42/2020](#).

W związku z pracami remontowymi **na jazie Rędzin, od dnia 20.01.2021 r.** będą występowały wahania poziomu piętrzenia wody o ok. +/-30 cm od NPP (520 cm) na wodowskazie wody górnej śluzy Rędzin.

Od dnia 18.01.2021 r., rozpoczynają się prace przygotowawcze do przebudowy **mostu kolejowego w Kostrzynie n/Odrą w km 615+100 rz. Odry**. W związku z powyższym w trakcie przejścia pod przeprawą należy zachować szczególną ostrożność i zwracać baczną uwagę na ewentualne wystawione tymczasowe oznakowanie nawigacyjne oraz poruszające się w jej pobliżu obiekty pływające.

W związku z pojawieniem się stałej pokrywy lodowej w kanałach, awanportach śluz i śluzach oraz prognozowanym dalszym znacznym spadkiem temperatur poniżej zera, **od dnia 15.01.2021 r.** do odwołania zostają zamknięte **odcinki ODW od km 181+300 (ujście Nysy Kłodzkiej- granica RZGW we Wrocławiu) do śluzy Zacisze**. [Szczegóły w komunikacie nawigacyjnym nr 3/2021](#).

Zgodnie z komunikatem nawigacyjnym RZGW w Szczecinie [nr 2/2021](#) w związku z możliwością rozwoju zjawisk lodowych **od dnia 13.01.2021 r.** nastąpi redukcja oznakowania **na odcinku ODW od km 542+400 do km 704+100**. W związku z powyższym zostaje również zawieszona żegluga nocna na powyższym odcinku. Pełna treść powyższego komunikatu znajduje się na stronicie PGW WP RZGW w Szczecinie <https://szczecin.wody.gov.pl/aktualnosci/1041-komunikaty-nawigacyjne-rok-2021>

W związku z prognozowanym spadkiem temperatury i związanym z nim rozwojem zjawisk lodowych **na odcinku ODW od km 261+600 do km 300+000 w dniu 14.01.2021** zostało zdjęte pływające oznakowanie nawigacyjne. W związku z powyższym załogi wszystkich jednostek nawigujących na powyższym akwencie zobowiązane są do zachowania szczególnej ostrożności i prowadzenie żeglugi wyłącznie w warunkach dobrej widzialności.

Informujemy, że na moście kolejowym w **Cigacicach w km 470+800 rz. Odry** są prowadzone prace remontowe. Pod przęsłem żeglownym w bezpośredniej bliskości znaków skrajni (na zewnątrz szlaku) są podwieszane konstrukcje technologiczne. Wszystkie jednostki przechodzące pod mostem zobowiązane są do zachowania szczególnej ostrożności i powstrzymania się od przejścia w przypadku braku odpowiedniej widzialności lub nieodpowiednich warunków meteorologicznych np. silne porywy wiatru. (tel. do kierownictwa budowy. 577 768 012 lub 577 175 031).

Informujemy, że na moście kolejowym w **Pomorsku w km 477+700 rz. Odry** są prowadzone prace remontowe. Pod przęsłem żeglownym w bezpośredniej bliskości znaków skrajni (na zewnątrz szlaku) są podwieszane rusztowania. Wszystkie jednostki przechodzące pod mostem zobowiązane są do zachowania szczególnej ostrożności i powstrzymania się od przejścia w przypadku braku odpowiedniej widzialności lub nieodpowiednich warunków meteorologicznych np. silne porywy wiatru.

W związku z pracami remontowymi **na śluzy Ratowice od dnia 16.11.2020 r. do dnia 30.04.2021 r.** zostanie obniżone piętrzenie wody na jazie Ratowice. W związku z powyższym głębokość tranzytowa na odcinku ODW od śluzy Oława do śluzy Ratowice zostaje zmniejszona w tym okresie do 100 cm.

Pełna treść komunikatów nawigacyjnych znajduje się na stronie internetowej PGW WP RZGW we Wrocławiu w zakładkach: <https://wroclaw.wody.gov.pl/komunikaty-nawigacyjne> i <https://wroclaw.wody.gov.pl/sytuacja-hydrologiczno-nawigacyjna>.

10. Inne informacje.

Rzeka Wisła: Pracownicy PGW WP monitorują sytuację w terenie pod kątem występowania zanieczyszczeń na Wiśle poniżej kolektora burzowego przy ul. Farysa w Warszawie - km 522+745.

RZGW w Białymstoku: W dniu 26.02.2021 w związku z przekroczeniem stanu ostrzegawczego na wodowskazie Proсна na rzece Guber – dokonano wizji terenowej. Na miejscu stwierdzono, że na moście drogowym w m. Sępopól nie występuje zator lodowy. Grubość pokrywy lodowej wynosi do 15 cm. Przepływ wód następuje pod powierzchnią i po powierzchni lodu, a woda mieści się w korycie rzeki. Nie ma zagrożenia podtopienia przyległych terenów.

W miejscowości Lwowiec na rz. Mamlak (dopływ Gubru) doszło do wzrostu poziomu wody - rzeka wystąpiła z koryta rozlewając się na pobliskie użytki zielone (ok 60 ha). Nie ma zagrożenia dla zabudowań gospodarskich i mieszkalnych.

RZGW w Warszawie: W dniu 25 lutego 2021 roku kontynuowano monitoring stanu infrastruktury przeciwpowodziowej w rejonie Płocka. Na zawalu w zagłębieniach terenu stwierdzono zastoiska wody i lodu wynikające z wysokiego stanu wód gruntowych, nie stwarzające zagrożenia. Nie stwierdzono przesiąków przez korpusy wałów przeciwpowodziowych. Zlokalizowane nory bobrowe zabezpieczone workami z piaskiem. W korycie zaobserwowano powolne, krótkotrwałe przesunięcia pokrywy lodowej z ponownym jej zatrzymaniem się.

Komunikat o sytuacji hydrologicznej został opracowany na podstawie danych z regionalnych zarządów gospodarki wodnej (RZGW) oraz z państwowej służby hydrologiczno-meteorologicznej IMGW-PIB przez:

Paweł Tkacz

Centrum Operacyjne Ochrony Przeciwpowodziowej

Krajowy Zarząd Gospodarki Wodnej

Państwowe Gospodarstwo Wodne Wody Polskie