

## INFORMACJA O SYTUACJI HYDROLOGICZNO–METEOROLOGICZNEJ W POLSCE

z dnia 23 lutego 2021 r.

### 1. Ostrzeżenia hydrologiczne

W dniu 23 lutego 2021 r. (na godz. 11:00) **obowiązują ostrzeżenia hydrologiczne<sup>1</sup> 3 stopnia** dotyczące wezbrania z przekroczeniem stanów alarmowych:

- **województwo mazowieckie** (Wisła od ujścia Narwi do zbiornika Włocławek) – od godz. 19:30 dnia 19.02.2021 do godz. 19:30 dnia 23.02.2021;

Na Wiśle na odcinku od ujścia Narwi do zbiornika we Włocławku przewiduje się dalsze wahania poziomu wody przy przekroczonych stanach alarmowych i ostrzegawczych związane z utrzymującym się na rzece zlodzeniem.

W dniu 23 lutego 2021 r. (na godz. 11:00) **obowiązują ostrzeżenia hydrologiczne<sup>1</sup> 2 stopnia** dotyczące wezbrania z przekroczeniem stanów ostrzegawczych:

- **województwo mazowieckie** (Zlewnie dopływów środkowej Wisły) – od godz. 12:00 dnia 21.02.2021 do godz. 12:00 dnia 23.02.2021;

W zlewniach dopływów środkowej Wisły przewiduje się wzrosty poziomu wody związane z topnieniem śniegu, lokalnie z możliwością przekroczenia stanów ostrzegawczych. Na Pilicy w Białobrzegach poziom wody będzie utrzymywał się powyżej stanu ostrzegawczego w wyniku spływu wód roztopowych i utrzymującego się piętrzenia lodowego.

- **województwo dolnośląskie, lubuskie** (rzeka Odra środkowa) – od godz. 13:22 dnia 21.02.2021 do godz. 13:00 dnia 23.02.2021;

W okresie obowiązywania ostrzeżenia prognozuje się wzrost stanu wody na Odrze w Głogowie w strefie wody wysokiej z przekroczeniem stanu ostrzegawczego.

- **województwo opolskie** (Zlewnia Stobrawy i Widawy) – od godz. 13:12 dnia 22.02.2021 do godz. 13:09 dnia 23.02.2021;

W okresie obowiązywania ostrzeżenia w zlewni Stobrawy i Widawy prognozuje się wahania lub wzrost stanów wody w strefie powyżej stanów ostrzegawczych.

- **województwo dolnośląskie** (zlewnia Widawy, Ślęzy i Orli) – od godz. 13:22 dnia 22.02.2021 do godz. 13:13 dnia 23.02.2021;

W okresie obowiązywania ostrzeżenia w zlewni Widawy prognozuje się wahania lub wzrost stanów wody w strefie powyżej stanów ostrzegawczych. W zlewni dolnej Ślęzy stany wody będą się utrzymywały w strefie powyżej stanów ostrzegawczych. W zlewni Orli stan wody będzie nieznacznie wzrastał i utrzymywał się w strefie powyżej stanu alarmowego.

- **województwo wielkopolskie** (zlewnia Widawy, Stobrawy i Orli) – od godz. 13:28 dnia 22.02.2021 do godz. 13:24 dnia 23.02.2021;

W okresie obowiązywania ostrzeżenia w zlewni Widawy i Stobrawy prognozuje się wahania lub wzrost stanów wody w strefie powyżej stanów ostrzegawczych, a w zlewni Orli w strefie powyżej stanu alarmowego.

- **województwo zachodniopomorskie** (Ujściowy odcinek Odry) – od godz. 20:45 dnia 22.02.2021 do godz. 23:00 dnia 23.02.2021;

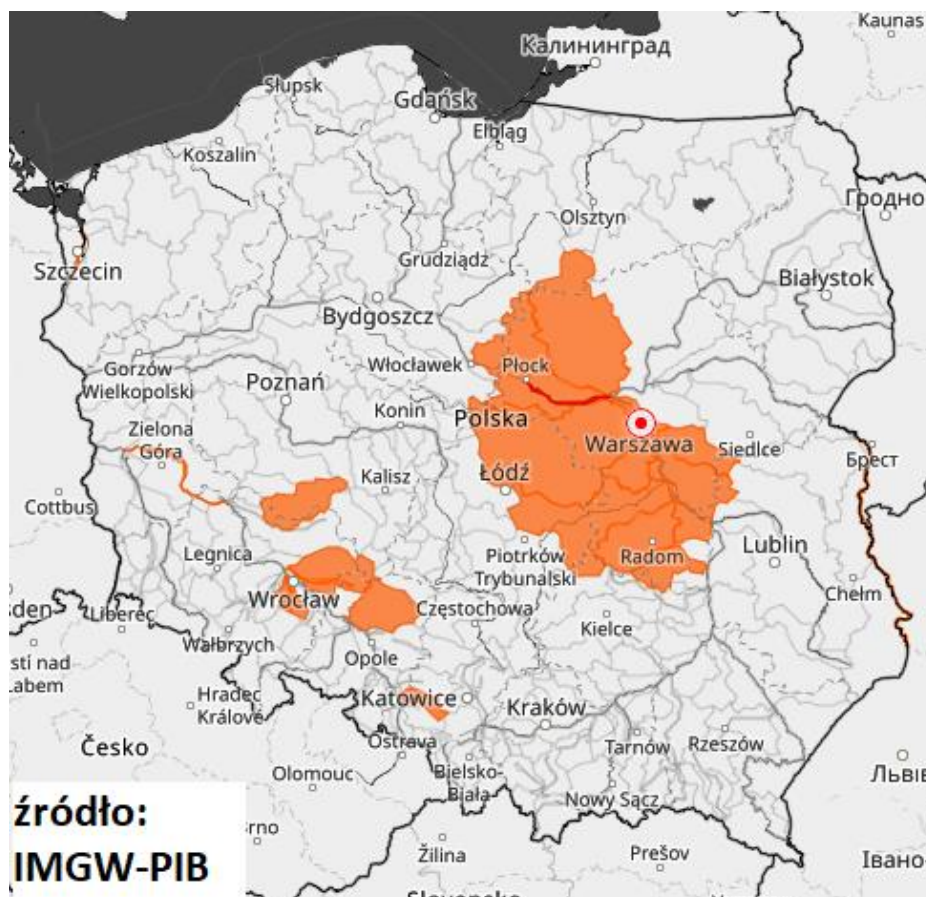
Na Odrze w rejonie Gryfina w związku z występującymi zjawiskami lodowymi, poziomy wody będą wahać się powyżej stanu ostrzegawczego.

- **województwo śląskie, opolskie** (Zlewnia Bierawki) – od godz. 12:57 dnia 22.02.2021 do godz. 13:00 dnia 23.02.2021;

W okresie obowiązywania ostrzeżenia w zlewni Bierawki prognozuje się wzrost lub wahania stanu wody w strefie powyżej stanu ostrzegawczego.

- **województwo lubelskie** (Bug po Krzyczew) – od godz. 13:00 dnia 22.02.2021 do godz. 13:00 dnia 24.02.2021;

W związku ze spływem wód roztopowych i lokalnym piętrzeniem wody przez lód, na Bugu po Krzyczew prognozowane są dalsze wzrosty poziomu wody w strefie stanów wysokich, przy przekroczonych stanach ostrzegawczych w Dorohusku i we Włodawie.



## 2. Ostrzeżenia meteorologiczne

W dniu 23 lutego 2021 r. (na godz. 11:00) **obowiązują ostrzeżenia meteorologiczne<sup>1</sup> 1 stopnia** dotyczące roztopów:

- **województwo małopolskie, śląskie** (pow. gorlicki, nowosądecki, nowotarski, suski, tatrzański), **województwo śląskie** (pow. cieszyński, żywiecki) – od godz. 15:00 dnia 21.02.2021 do godz. 18:00 dnia 23.02.2021;

W górach prognozuje się wzrost temperatury powietrza powodujący odwilż i topnienie pokrywy śnieżnej. Temperatura minimalna od 3°C do 6°C. Temperatura maksymalna od 6°C do 9°C. Wiatr o średniej prędkości od 10 km/h do 30 km/h, w porywach do 60 km/h, z południowego zachodu.

- **województwo mazowieckie** (pow. mławski, ostrołęcki, przasnyski, żuromiński, Ostrołęka) – od godz. 12:00 dnia 22.02.2021 do godz. 18:00 dnia 25.02.2021;

Prognozuje się wzrost temperatury powietrza powodujący odwilż i topnienie pokrywy śnieżnej. Temperatura minimalna od 1°C do 3°C. Temperatura maksymalna od 4°C do 12°C. Wiatr o średniej prędkości od 5 km/h do 15 km/h, z południowego zachodu i zachodu.

- **województwo podkarpackie** (pow. bieszczadzki, brzozowski, jasielski, krośnieński, przemyski, ropczycko-sędziszowski, rzeszowski, sanocki, strzyżowski, leski, Krosno, Przemyśl, Rzeszów) – od godz. 12:30 dnia 22.02.2021 do godz. 18:00 dnia 24.02.2021;

Prognozuje się wzrost temperatury powietrza powodujący odwilż i topnienie pokrywy śnieżnej. Temperatura minimalna na znacznym obszarze od 0°C do 3°C. Temperatura maksymalna przeważnie od 8°C do 11°C. Wiatr o średniej prędkości od 2 km/h do 5 km/h, z południowego zachodu i zachodu.

- **województwo lubelskie** (wszystkie powiaty) – od godz. 12:00 dnia 22.02.2021 do godz. 18:00 dnia 25.02.2021;

Prognozuje się wzrost temperatury powietrza powodujący odwilż i topnienie pokrywy śnieżnej. Temperatura minimalna od 1°C do 3°C. Temperatura maksymalna od 4°C do 13°C. Wiatr o średniej prędkości od 5 km/h do 15 km/h, z południowego zachodu i zachodu.

- **województwo kujawsko-pomorskie** (pow. brodnicki, chełmiński, grudziądzki, świecki, tucholski, wąbrzeski, Grudziądz); **województwo pomorskie** (pow. bytowski, chojnicki, człuchowski, gdański, kartuski, kościerski, kwidzyński, malborski, nowodworski, starogardzki, tczewski, sztumski, Gdańsk, Gdynia, Sopot) – od godz. 12:00 dnia 22.02.2021 do godz. 18:00 dnia 25.02.2021;

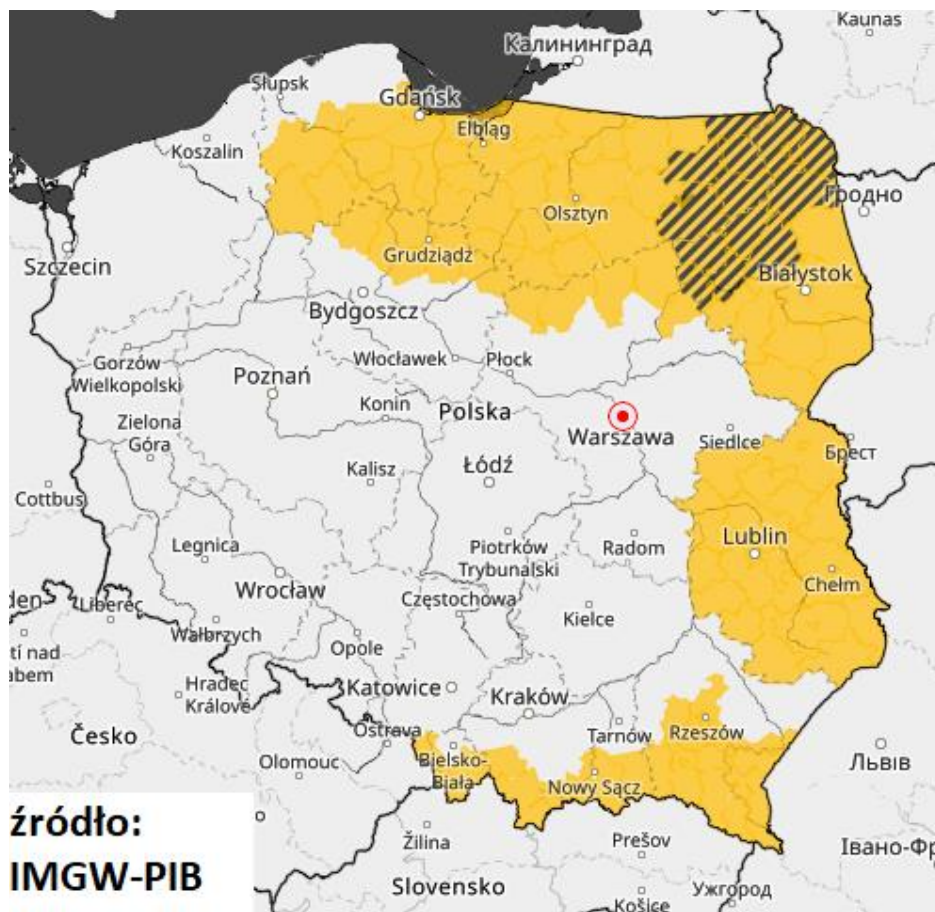
Prognozuje się wzrost temperatury powietrza powodujący odwilż i topnienie pokrywy śnieżnej. Temperatura minimalna od 1°C do 4°C. Temperatura maksymalna pierwszej doby od 5°C do 10°C, w drugiej dobie od 10°C do 13°C. Wiatr o średniej prędkości od 5 km/h do 15 km/h, z południowego zachodu i zachodu.

- **województwo podlaskie** (wszystkie powiaty) – od godz. 12:00 dnia 22.02.2021 do godz. 18:00 dnia 25.02.2021;

Prognozuje się wzrost temperatury powietrza powodujący odwilż i topnienie pokrywy śnieżnej. Temperatura minimalna od 0°C do 3°C, jedynie w nocy 23/24.02 lokalnie spadki do -1°C. Temperatura maksymalna od 2°C do 10°C. Do środy lokalnie możliwe bardzo słabe opady deszczu lub mżawki (do około 1 mm). Wiatr o średniej prędkości od 5 km/h do 15 km/h, w porywach do 20 km/h, z południowego zachodu i zachodu.

- **województwo warmińsko-mazurskie** (wszystkie powiaty) – od godz. 12:00 dnia 22.02.2021 do godz. 18:00 dnia 25.02.2021;

Prognozuje się wzrost temperatury powietrza powodujący odwilż i topnienie pokrywy śnieżnej. Temperatura minimalna od 0°C do 4°C, jedynie w nocy 23/24.02 lokalnie spadki do -2°C. Temperatura maksymalna od 2°C do 12°C. Do środy lokalnie możliwe bardzo słabe opady deszczu lub mżawki (do około 1 mm). Wiatr o średniej prędkości od 5 km/h do 15 km/h, w porywach do 20 km/h, z południowego zachodu i zachodu.



<sup>1</sup> Źródłem prezentowanych danych są informacje zbierane i przetwarzane przez państwową służbę hydrologiczno–meteorologiczną, którymi rozporządza „IMGW– PIB”.

### 3. Przekroczenia stanów alarmowych i ostrzegawczych.

W dniu 23 lutego 2021 (na godz. 11:00) zanotowano przekroczenie stanu alarmowego:

- na 2 stacjach wodowskazowych na obszarze dorzecza Wisły.
- na 1 stacjach wodowskazowych na obszarze dorzecza Odry

W dniu 23 lutego 2021 (na godz. 11:00) zanotowano przekroczenie stanu ostrzegawczego:

- na 6 stacjach wodowskazowych na obszarze dorzecza Wisły,
- na 12 stacjach wodowskazowych na obszarze dorzecza Odry.

Nazwa stacji	Rzeka	Województwo	Stan wody [cm]	Zmiana stanu/24h [cm]	Stan ostrz. [cm]	Stan alarm. [cm]
RZESZOTARY	Czarna Woda	dolnośląskie	202	-12	200	230
DUNINO	Kaczawa	dolnośląskie	140	-13	130	200
GŁOGÓW	Odra	dolnośląskie	408	1	400	450
<b>KORZEŃSKO</b>	<b>Orla</b>	<b>dolnośląskie</b>	<b>274</b>	<b>1</b>	<b>220</b>	<b>260</b>
ŚLĘZA	Ślęza	dolnośląskie	282	-7	270	300
KRZYŻANOWICE	Widawa	dolnośląskie	175	5	150	200
ZBYTOWA	Widawa	dolnośląskie	339	7	310	350
WŁODAWA	Bug	lubelskie	308	1	300	390
DOROHUSK	Bug	lubelskie	316	4	290	430
<b>KĘPA POLSKA</b>	<b>Wisła</b>	<b>mazowieckie</b>	<b>526</b>	<b>11</b>	<b>450</b>	<b>500</b>
<b>WYSOGRÓD</b>	<b>Wisła</b>	<b>mazowieckie</b>	<b>617</b>	<b>14</b>	<b>500</b>	<b>550</b>
GRABÓWKA	Bierawka	opolskie	105	0	90	140

DOMARADZ	Bogacica	opolskie	203	-4	200	250
KRZYWA GÓRA	Budkowiczanka	opolskie	189	-8	170	240
KOZŁOWA GÓRA	Brynica	śląskie	94	0	90	120
BRYNICA	Brynica	śląskie	185	-4	180	200
MIZERÓW-BORKI	Pszczynka	śląskie	240	8	220	250
MSTÓW	Warta	śląskie	120*	-8	120	170
JANUSZEWICE	Czarna (Włoszczowska)	świętokrzyskie	352	8	320	400
KOŚCIELEC	Kiełbaska	wielkopolskie	241	5	240	270
DĘBE	Swędrnia	wielkopolskie	220	0	200	250

\*Mstów (Warta) dane z godz. 6:00 UTC

*Nie zanotowano opadów o dużej wydajności.*

#### 4. Pogotowia i alarmy przeciwpowodziowe.

Nazwa organu ogłaszającego i odwołującego	Obszar obowiązywania	Pogotowie/alarm przeciwpowodziowy	Data i godzina wprowadzenia	Data i godzina odwołania
Starosta Wołomiński	Gminy: Dąbrówka, Radzymin	POGOTOWIE	05.02.2021 godz. 12.00	
Prezydent Miasta Płocka	Miasto Płock	ALARM	08.02.2021 godz. 14.00	
Wójt Gminy Bodzanów	Gmina Bodzanów	ALARM	10.02.2021 godz. 07.00	
Starosta Płocki	Miasto i Gmina: Wyszogród i Gąbin Gminy: Mała Wieś, Bodzanów, Słupno, Słubice, Nowy Duninów	ALARM	10.02.2021 godz. 12.00	
Wójt Gminy Słupno	m. Wykowo i Rydzyno oraz w m. Słupno (ulice Bociania, Gołębia, Sokola, Wronia, Żurawia, Nad Słupianką, Zielona, Pocztowa	ALARM	09.02.2021 godz. 08.00	
Wójt Gminy Promna	m. Biejków	POGOTOWIE	10.02.2021 godz. 12.00	
Burmistrz Miasta i Gminy Białobrzegi	m. Białobrzegi (oczyszczalnia ścieków), Brzeźce, Budy Brankowskie	POGOTOWIE	10.02.2021 godz. 13.00	
Wójt Gminy Słupno	m. Borowiczki Pieńki, Bielino, Rydzyno, Liszyno, Wykowo, Słupno (osiedle położone poniżej ul. Młynarskiej)	POGOTOWIE	08.02.2021 godz. 23.00	
Wójt Gminy Małkinia Górna	Gmina Małkinia Górna	POGOTOWIE	12.02.2021r., od godz. 12:00	
Wójt Gminy Czerwińsk n/Wisłą	Miasto: Czerwińsk n/Wisłą. Sołectwa: Wychódźc, Wilkówiec, Zdziarka.	POGOTOWIE	15.02.2021 godz.8:00	
Burmistrz Warki	Gmina Warka	POGOTOWIE	19.02.2021 godz. 13.00	
Prezydent Miasta Wrocławia	Wrocław	POGOTOWIE	19.02.2021	

#### 5. Informacja o zagrożeniach.

Możliwość wzrostu stanu wody ze względu na spływ wód roztopowych w zlewniach.

#### 6. Wskazanie działań niezbędnych do podjęcia w ciągu najbliższej doby.

Monitorowanie zjawisk lodowych na ciekach i zbiornikach oraz monitorowanie stanów wód.

## 7. Aktualna sytuacja hydrologiczna.

### Dorzecze Wisły<sup>1</sup>

Stan wody w dorzeczu Wisły układa się w strefie wody średniej, lokalnie wysokiej i niskiej. Stan wysoki zanotowano na Przemszy, Brynicy, Bugu i Krznie oraz lokalnie na Wiśle, Sanie, Pilicy, Narwi, Biebrzy i Bzurze. Stan niski zanotowano na Nurcu.

### Dorzecze Odry<sup>1</sup>

Stan wody w dorzeczu Odry układa się w strefie wody średniej i wysokiej, lokalnie niskiej. Stan wysoki zanotowano na Osobłodze, Ślężie, Strzegomce, Widawie, Kaczawie, Baryczy, Prośnie i Inie oraz lokalnie na Odrze, Małej Panwi, Nysie Kłodzkiej, Bystrzycy, Bobrze, Warcie i Noteci. Stan niski obserwowano lokalnie na Warcie i Noteci.

### Dorzecze Przymorza i dorzecze Pregoty i Niemna<sup>1</sup>

Stan wody w dorzeczach Przymorza, Pregoty i Niemna układa się w strefie wody średniej. Stan niski zanotowano lokalnie na Łynie.

### Morze Bałtyckie, Zalew Szczeciński i Zalew Wiślany<sup>1</sup>

Poziom wody na stacjach morskich układa się w strefie wody niskiej, lokalnie średniej.

<sup>1</sup> Źródłem prezentowanych danych są informacje zbierane i przetwarzane przez państwową służbę hydrologiczno-meteorologiczną, którymi rozporządza „IMGW-PIB”.

### Obszar administrowany przez RZGW w Białymstoku

W ciągu minionej doby w regionie wodnym Narwi oraz regionie wodnym Łyny i Węgorapy odnotowano śladowe opady atmosferyczne.

W zlewni **Narwi i Biebrzy** obserwowano niewielkie wahania poziomu wody związane ze zjawiskami lodowymi, niewielkim topnieniem pokrywy lodowej oraz pracą urządzeń hydrotechnicznych. Największy spadek odnotowano w SW Ptaki rz. Pisa – 30 cm oraz w SW Przechody rz. Ełk – 24 cm. Stany wód utrzymują się w lokalnie w strefie wody niskiej i średniej oraz punktowo wysokiej.

W zlewniach **Łyny i Węgorapy** obserwowano niewielkie wahania poziomu wody związane ze zjawiskami lodowymi, niewielkim topnieniem pokrywy lodowej oraz pracą urządzeń hydrotechnicznych. Stany wód utrzymują się w strefie wody średniej, lokalnie niskiej.

Na **Wielkich Jeziorach Mazurskich** utrzymują się niskie i średnie stany wód.

W zlewniach **Narwi i Biebrzy** przewiduje się wahania poziomu wody związane z pracą urządzeń hydrotechnicznych oraz topnienie pokrywy lodowej spowodowane wzrostem temperatur. Stany wód utrzymają się w strefie wody niskiej, średniej oraz wysokiej.

W zlewniach **Łyny i Węgorapy** przewiduje się wahania poziomu wody związane z pracą urządzeń hydrotechnicznych oraz topnienie pokrywy lodowej spowodowane wzrostem temperatur. Stany wód utrzymają się w strefie wody niskiej i średniej, lokalnie wysokiej.

Na najbliższą dobę IMGW-PIB prognozuje w dzień bezchmurnie lub zachmurzenie małe, jedynie miejscami głównie w strefie mgieł, zachmurzenie umiarkowane lub duże. Lokalnie możliwe silne zamglenie lub mgła ograniczająca widzialność rano do 100m a w ciągu dnia do 500 m. Wieczorem lokalnie możliwe bardzo słabe, przelotne opady deszczu. Temperatura maksymalna od 5°C do 10°C. Wiatr słaby, w ciągu dnia okresami umiarkowany, południowo-zachodni i zachodni. W nocy zachmurzenie małe i umiarkowane. Miejscami silne zamglenie lub mgła, lokalnie marznąca, ograniczająca widzialność do 100. Lokalnie, bardzo słabe opady deszczu lub mżawki. Temperatura minimalna od -2°C do 4°C. Wiatr słaby, okresami umiarkowany, południowo-zachodni i zachodni.

#### Zjawiska lodowe:

**Narew:** km 83+500-120+000 lód brzegowy 10%, 120+000-167+000 lód brzegowy 10 % i kra 20%, km 167+000-200+000 pokrywa lodowa 100%, km 200+000-210+000 lód brzegowy 90%, km 210+000-215+000 pokrywa lodowa, km 215+000-217+000 lód brzegowy 90%, km 217+000-219+000 pokrywa lodowa, km 219+000-227+000 lód brzegowy 60%, km 227+000-248+500 km pokrywa lodowa.

#### **Obszar administrowany przez RZGW w Bydgoszczy**

W ciągu minionej doby w regionie wodnym Noteci nie odnotowano opadu atmosferycznego.

**W zlewni rzeki Noteci** stany wody układają się w strefie stanów średnich, niskich, lokalnie wysokich.

**Na Kanale Bydgoskim** odnotowano stabilizację oraz lokalny wzrost do 4 cm na stanowisku szczytowym kanału.

**Na rzece Dolnej Skanalizowanej Noteci** od m. Nakło nad Notecią do m. Ujście zarejestrowano stabilizację oraz lokalne wzrosty do 12 cm na SW Gromadno, do 6 cm na SW Nakło Zachód oraz do 4 cm na SW Krostkowo, strefa stanów średnich oraz lokalnie niskich, a także wysokich.

Poniżej m. Ujście, na pozostałym odcinku DSN zaobserwowano stabilizację oraz lokalne wzrosty do 4 cm na SW Rosko, SW Drawsko oraz SW Krzyż, strefa stanów niskich.

**Na rzece Noteci swobodnie płynącej** wystąpiły wzrosty sięgające 5 cm, strefa stanów średnich oraz wysokich.

**Na rzece Górnej Skanalizowanej Noteci** zarejestrowano niewielkie wzrosty do 2 cm z lokalnym spadkiem do 6 cm na SW Antoniewo, strefa stanów średnich.

W ciągu minionej doby, **na dopływach**, stany rzek układają się w strefie stanów średnich.

**W zlewni rzeki Łobżonki** odnotowano wzrost do 4 cm, strefa stanów średnich.

**W zlewni rzeki Gwdy**, na górnym odcinku zaobserwowano wzrost do 33 cm, strefa stanów średnich. Na dolnym odcinku zarejestrowano spadek do 3 cm z wahaniami do 3 cm, strefa stanów średnich.

**W zlewni rzeki Drawy** wystąpiła stabilizacja, strefa stanów średnich.

W ciągu najbliższej doby dla dolnego odcinka Noteci i jego dopływów prognozowana jest stabilizacja, a także wzrosty spowodowane spływem wód roztopowych. Na górnym odcinku Noteci prognozowana jest stabilizacja, a także miejscowe wzrosty. Stany wody będą układać się w strefie stanów niskich oraz średnich, a także wysokich.

Na najbliższą dobę IMGW-PIB prognozuje zachmurzenie małe i umiarkowane, na wschodzie regionu wzrastające do dużego, brak opadu atmosferycznego, temperatura w ciągu dnia będzie wahać się od 7°C na wschodzie do 15°C na zachodzie regionu; temperatura minimalna w nocy spadnie od 1°C; wiatr słaby, południowo-zachodni.

#### Zjawiska lodowe:

**Jezioro Gopło:** km 32+000 – 59+500 pokrywa lodowa, 16 cm;

**Noteć górna:** km 59+500 – 121+780 lód brzegowy 10-20%;

**Kanał Górnonotecki:** km 121+780 – 130+180 lód brzegowy, 10%, km 130+180 – 130+790 pokrywa lodowa, 5-9 cm, km 130+790 – 144+980 lód brzegowy, 10%, km 144+980 – 146+600 pokrywa lodowa, 8-9 cm;

**Kanał Bydgoski:** km 14+400 – 38+900 pokrywa lodowa, 6-18 cm;

**Noteć dolna:** km 38+900 – 111+860 lód brzegowy, 20%.

#### **Obszar administrowany przez RZGW w Gdańsku**

W ciągu minionej doby na obszarze administrowanym przez RZGW w Gdańsku opad dobowy o sumie powyżej 20 mm nie został zaobserwowany.

**Na Wiśle** obserwuje się stany średnie.

W ujściowych odcinkach rzek pozostających **pod wpływem Bałtyku i Zatoki Gdańskiej** występują stany niskie.

W ujściowych odcinkach rzek pozostających **pod wpływem Zalewu Wiślanego** występują stany średnie i niskie.

**W zlewni rzek Przymorza** na odcinkach rzek nie pozostających pod wpływem morza występują stany średnie i niskie.

**W zlewni rzek Zalewu Wiślanego** na odcinkach rzek nie pozostających pod wpływem Zalewu Wiślanego występują stany średnie, lokalnie niskie.

**W zlewni Drwęcy** obserwuje się stany średnie i wysokie.

Na pozostałych **rzekach regionu wodnego Dolnej Wisły** występują stany średnie i niskie.

Na najbliższą dobę IMGW-PIB prognozuje w dzień zachmurzenie małe. Rano miejscami mgła ograniczająca widzialność do 200 m. Temperatura maksymalna od 4°C do 7°C. Wiatr słaby, z kierunków południowych. W nocy zachmurzenie przeważnie małe i umiarkowane. Miejscami mgła, lokalnie marznąca, ograniczająca widzialność do około 200 m. Temperatura minimalna od -1°C do 1°C, nad morzem około 2°C. Wiatr słaby, południowo-zachodni.

Zjawiska lodowe:

**Wiśła:** km 679+600 – 718+000, lód brzegowy i kra 10%/10%, km 718+000 – 771+400, lód brzegowy i kra 10%/10%, km 771+400 – 830+000, lód brzegowy i kra 10%/10%, km 830+000-942+300 rzeka wolna.

### **Obszar administrowany przez RZGW w Gliwicach**

W ciągu minionej doby w regionie wodnym Małej Wisły i w regionie wodnym Górnej Odry nie odnotowano opadów powyżej 20 mm.

Stany wody **w regionie wodnym Małej Wisły** kształtują się w strefie stanów średnich i lokalnie wysokich. Przekroczone stany ostrzegawcze.

Stany wody **w regionie wodnym Górnej Odry** kształtują się w strefie stanów średnich i wysokich. Przekroczone stany ostrzegawcze.

Na najbliższą dobę IMGW-PIB prognozuje w dzień na północy i na krańcach południowych województwa bezchmurnie lub zachmurzenie małe. Na pozostałym obszarze rano zachmurzenie całkowite, później stopniowo rozopodzi się. Rano w południowej połowie województw mgły, lokalnie ograniczające widzialność do 100 m. Temperatura maksymalna od 11°C do 15°C, w rejonach podgórskich od 10°C do 14°C, wysoko w Beskidach od 8°C do 10°C. Wiatr słaby, zachodni i południowo-zachodni. Wysoko w górach wiatr umiarkowany i dość silny, porywisty, zachodni skręcający na północny. W nocy początkowo zachmurzenie małe, później bezchmurnie. Temperatura minimalna od -1°C do 2°C, w rejonach podgórskich od -1°C w obniżeniach terenu do 4°C na wzniesieniach, wysoko w Beskidach od 6°C do 9°C. Wiatr słaby, południowo-zachodni i zachodni, miejscami zmienny. Wysoko w górach wiatr umiarkowany, początkowo dość silny i porywisty; północny skręcający na północno-zachodni.

Zjawiska lodowe:

**Mała Panew:** km 18+900 – 27+260 pokrywa lodowa 100%, grubość 1 cm.

### **Obszar administrowany przez RZGW w Krakowie**

W ciągu minionej doby w regionie wodnym Górnej-Zachodniej Wisły nie odnotowano opadów atmosferycznych.

Sytuacja hydrologiczna w regionie wodnym Górnej-Zachodniej Wisły jest stabilna i nie uległa znaczącej zmianie w stosunku do doby poprzedniej. Na rzekach i potokach regionu zwierciadła wód układają głównie w strefie stanów średnich. W strefie stanów wysokich układają się lokalnie zwierciadła Wisły w profilu Koło, a także Koszarawy, Szreniawy, Nidy, Mierzawy. W związku ze spływem wód z topniejącej pokrywy śnieżnej, na ciekach dorzecza obserwowano na ogół kilkucentymetrowe wzrosty stanów wód. Na Breniu i Białej Tarnowskiej dobowe wzrosty stanów wód osiągnęły kilkadziesiąt centymetrów (odpowiednio 57 cm i 31 cm). Na Wiśle dominował spadek stanu wody (maksymalnie do 36 cm w Sierosławicach, tendencja dobową na godz. 6:00 UTC). W regionie nie odnotowano przekroczeń stanów ostrzegawczych i alarmowych.

Na najbliższą dobę IMGW-PIB nie prognozuje słabe opadów deszczu.

Zjawiska lodowe:

**Wiśła:** od km 0+000 do 92+150 rzeka wolna, tylko pokrywa lodowa na awanportach 70-100%, grubość 1-10 cm,

**Dunajec:** km 199+600+248+900 lód brzegowy 10-30%, 2-6 cm;



**Soła:** km 32+300-48+500 pokrywa lodowa 40%, 2-5 cm;

**Czarna Orawa:** km 0+000-34+250 lód brzegowy 10-40%, 2-6 cm;

**Biały Dunajec:** km 0+000-33+000 lód brzegowy 20-60%, 1-7 cm;

**Kanał Łączany-Skawina:** 0+000-17+500 pokrywa lodowa na awanportach 40-100%, 1-7 cm.

### **Obszar administrowany przez RZGW w Lublinie**

W ciągu minionej doby na obszarze administrowanym przez RZGW w Lublinie opad dobowy o sumie powyżej 20 mm nie został zaobserwowany.

**W zlewni Bugu po Krzyczew** w profilu Dorohusk poziom wody stopniowo wzrastał powyżej stanu ostrzegawczego, a we Włodawie ustabilizował się również powyżej tego progu. Na Krznie w Malowej Górze w godzinach popołudniowych stan wody wzrósł powyżej stanu ostrzegawczego w związku z piętrzeniem wody przez lód, a w godzinach porannych opadł poniżej tego progu po ustąpieniu zjawisk lodowych. Na pozostałym odcinku Bugu po Krzyczew i na Huczwie poziom wody wahał się w strefie stanów wysokich.

**W zlewni Bugu poniżej profilu Krzyczew** obserwowano stabilizację i lokalne wahania stanu wody - w strefie wody średniej, lokalnie w wysokiej i niskiej.

**W zlewni Bugu po Krzyczew** przewiduje się wahania bądź nieznaczną tendencję wzrostową poziomu wody w strefie stanów wysokich, przy przekroczonych nadal stanach ostrzegawczych w profilach Dorohusk oraz Włodawa. Na Krznie stan wody będzie opadać w strefie stanów wysokich. Na Huczwie zaznaczy się stabilizacja poziomu wody na granicy strefy stanów średnich i wysokich.

**W zlewni Bugu poniżej profilu Krzyczew** przewiduje się stabilizację i wzrosty stanu wody, związane z topnieniem śniegu - w strefie wody średniej, lokalnie w wysokiej i niskiej.

Na najbliższą dobę IMGW-PIB prognozuje w ciągu dnia zachmurzenie na ogół małe i umiarkowane. Przed południem miejscami mgła ograniczająca widzialność do 100 m. Początkowo lokalnie możliwe opady mżawki. Temperatura maksymalna od 4°C do 8°C. Wiatr słaby, południowo-zachodni i zachodni. W nocy zachmurzenie przeważnie umiarkowane. Miejscami mgła ograniczająca widzialność do 200 m. Temperatura minimalna od 1°C do 3°C. Wiatr słaby, zachodni.

### Zjawiska lodowe:

**Bug:** km 42+200 - 83+000 - pokrywa lodowa 80 % (grubość od 10 – do 30 cm), km 83+000 - 102+000 - pokrywa lodowa 80 % (grubość od 5 – do 15 cm) km 102+000 - 110+000 - lód brzegowy 30 % (grubość od 10 – do 20 cm) km 110+000 - 163+000 - pokrywa lodowa 90% (grubość od 10 – do 30 cm), km 163+000 –167+000 - lód brzegowy 20% (grubość od 10-do 20 cm), nkm 167+000- 272+200 - pokrywa lodowa 80% (grubość od 10 – do 30 cm), ,km 272+200 - 275+000 - lód brzegowy 70%, ,km 275+000 – 297+000 - lód brzegowy 80%, km 297+000 – 363+000 - lód brzegowy 90%, km 363+000 - 418+000 - pokrywa lodowa 100%, km 418+000 – 429+700 - lód brzegowy 90%, km 429+700 – 547+200 - lód brzegowy 50%, km 547+200 - 587+200 - lód brzegowy 40%

### **Obszar administrowany przez RZGW w Poznaniu**

W ciągu minionej doby w regionie wodnym Warty nie odnotowano opadów deszczu.

W regionie wodnym Warty stany wody przeważnie ze wzrostem; zmiany na ogół w strefie stanów wysokich (głównie na południu i centrum) albo średnich, lokalnie niskich; zmiany związane z odwilżą.

Minionej doby na **Warcie** do zbiornika Poraj stany średnie ze spadkiem. Dalej do ujścia Liswarty również spadek głównie w strefie stanów wysokich, w przekroju Mostów do 2 cm powyżej poziomu ostrzegawczego; poniżej do Burzenina wzrost do kilkunastu cm, w Sieradzu spadek o około 50 cm związany z zanikiem zjawisk lodowych, zmiany w strefie stanów wysokich albo średnich. Na dopływach tego odcinka na ogół stany wysokie, na Widawce średnie; spadek odnotowano na Liswarcie, Oleśnicy i Niecieczy, na Grabi i Widawce wzrost przeważnie o kilka cm. Na Warcie poniżej zbiornika Jeziorsko głównie stany średnie ze wzrostem o kilka cm. Na dopływach przeważnie niewielki

wzrost lub wahania, lokalnie spadek; zmiany w strefie wysokich i średnich, tylko lokalnie na Nerze w niskich, na Kiełbasce (Kościelec) z niewielkim przekroczeniem poziomu ostrzegawczego.

Na górnej **Prośnie** w Gorzowie Śląskim spadek o około 19 cm, poniżej niewielki wzrost lub wahania. Na dopływach na ogół spadek, miejscami wahania lub stabilizacja. Stany wody układają się w strefie stanów wysokich, z utrzymującym się przekroczeniem poziomu ostrzegawczego na Swędrni w przekroju Dębe (stany stabilne).

Na pośrednim stanowisku **Kanału Ślesińskiego** rzędna piętrzenia układa się pomiędzy NPP a MaxPP, na szczytowym pomiędzy MinPP a NPP.

W ciągu najbliższej doby na Warcie do zbiornika Poraj spodziewany jest spadek stanów wody w strefie stanów średnich; dalej ujścia Liswarty również niewielki spadek, poniżej do zbiornika Jeziorsko niewielki wzrost albo stabilizacja, zmiany w strefach stanów wysokich albo średnich; od zbiornika Jeziorsko przewidywany jest dalszy wzrost, głównie w strefie stanów średnich, miejscami w wysokich. Na dopływach spodziewany przeważnie spadek, miejscami stabilizacja stanów wody; zmiany w strefach stanów średnich i wysokich, w zlewni Proсны lokalnie z przekroczeniem poziomu ostrzegawczego.

Na najbliższą dobę IMGW-PIB prognozuje się zachmurzenie małe i umiarkowane; wiatr słaby, południowo-zachodni; temperatura maksymalna do 13°C, minimalna do 2°C.

#### Zjawiska lodowe:

**Warta:** km 484+300 – 503+700 (Zb. Jeziorsko) pokrywa lodowa 80%, 11 cm, km 764+000 – 771+500 (Zb. Poraj) pokrywa lodowa 90%, 11 cm.

**Prosna:** km 69+000 – 73+000 lód brzegowy 10%, 1-2 cm,

**Kanał Ślesiński:** km 0+000 – 6+000 pokrywa lodowa 100%, 7 cm, km 6+000 – 17+000 pokrywa lodowa 100%, 5 cm, km 17+000 – 25+800 pokrywa lodowa 100%, 14 cm.

#### **Obszar administrowany przez RZGW w Rzeszowie**

W ciągu minionej doby w regionie wodnym Górnej-Wschodniej Wisły nie zaobserwowano opadów przekraczających 20 mm.

Na obszarze zlewni Sanu i Wisłoka stany wód układają się w strefie wody średniej, lokalnie niskiej i wysokiej. W ciągu ostatniej doby na większości stacji zaobserwowano wzrost stanu wody. Największy wzrost stanu wody miał miejsce w przekrojach Godowa na Stobnicy (27 cm), Nowosielce na Pielnicy (23 cm), Żarnowa na Wisłoku (21 cm), Rzeszów na Wisłoku (21 cm), Gorliczyna na Mlecze (21 cm).

Na obszarze zlewni Wisłoki stany wód układają się w strefie wody średniej, lokalnie wysokiej. W ciągu ostatniej doby na części stacji wodowskazowych zaobserwowano wzrost stanu wody. Największy wzrost stanu wody miał miejsce w przekrojach Łabuzie na Wisłoce (32 cm) i Krajowice na Wisłoce (32 cm).

Na najbliższą dobę IMGW-PIB prognozuje dzień na północnym zachodzie regionu zachmurzenie całkowite, po południu większe przejaśnienia i roz pogodzenia. Na pozostałym obszarze początkowo bezchmurnie, ale od zachodu stopniowy wzrost zachmurzenia do całkowitego. Rano na krańcach północnych możliwa mgła ograniczająca widzialność do 400 m. Temperatura maksymalna od 5°C do 9°C. Wiatr słaby, wysoko w górach wiatr umiarkowany i dość silny. W nocy na zachodzie regionu prognozuje się brak zachmurzenia lub zachmurzenie małe. Na pozostałym obszarze początkowo zachmurzenie duże i całkowite, ale od zachodu roz pogodzenia. W dolinach miejscami mgła, lokalnie ograniczająca widzialność do 100 m. Temperatura minimalna od -2°C do 1°C. Wiatr słaby, wysoko w górach wiatr początkowo dość silny i porywisty, później umiarkowany.

#### Zjawiska lodowe:

**San:** km 169+000 – 172+000 spiętrzenia i podbitki 100%, 100-150 cm, przepływ wody pod spodem, bez podpiętrzenia wody, "zbity" śryż, km 172+000 – 185+000 lokalnie odcinkowe pola śryżowe na całej szerokości koryta - bez piętrzenia wody, przepływ wody pod spodem, km 351+000 – 444+000 lód brzegowy 20%, 5-20 cm, w ujściowym odcinku do Zbiornika Solińskiego w km 351+000 - 355+000 pokrywa lodowa, piętrzy się kra, mieści się w korycie, brak zagrożenia;

**Strwiąż:** km 74+000 – 91+000 lód brzegowy 10%, 1-5 cm;  
**Tanew:** km 0+000 – 114+300 lód brzegowy 10% 1-4 cm;  
**Wiar:** km 22+500 – 68+000 lód brzegowy 20%, 2-5 cm;  
**Ośława:** km 0+000 – 8+900 lód brzegowy 10%, 2-5 cm, km 8+900 – 68+700 lód brzegowy 10%, 2-7 cm;  
**Ośławica:** km 0+000 – 18+200 lód brzegowy 10%, 2-7 cm;  
**Hoczewka:** : km 0+000 – 1+450 lód brzegowy 10%, 2-4 cm, km 1+450 – 29+100 lód brzegowy 20%, 2-4 cm;  
**Olszanica:** 0+000 – 3+200 lód brzegowy 10%, 1-4 cm, km 3+200 – 20+600 lód brzegowy 30%, 2-4 cm;  
**Solinka:** : km 0+000 – 1+450 lód brzegowy 10%, 2-4 cm, km 1+450 – 29+100 lód brzegowy 20%, 2-4 cm;  
**Lubaczówka:** km 0+000 – 66+000 lód brzegowy 10%, 6-10 cm;  
**Sołotwa:** km 0+000 – 15+000 lód brzegowy 10%, 2-10 cm;  
**Łęg:** km 0+000 – 22+439 lód brzegowy 10%, 1-4 cm;  
**Zbiornik Maziarnia** lód brzegowy 90%, 9-10 cm;  
**Wisłoka:** km 45+330 – 69+800 lód brzegowy 10%, 4-6 cm, km 69+800 – 82+300 lód brzegowy 60%, 4-6 cm, km 82+300 – 98+000 lód brzegowy 10%, 4-6 cm, km 98+000 – 153+200 lód brzegowy 20%, 1-3 cm;  
**Jasiołka:** km 0+000 – 19+800 lód brzegowy 20%, 1-3 cm, km 19+800 – 21+300 podbitki i spiętrzenia, 10 cm, km 21+300 – 32+000 lód brzegowy 20%, 1-3 cm, km 32+000 – 99+000 podbitki i spiętrzenia, 10 cm;  
**Ropa:** km 57+230 – 63+300 pokrywa lodowa, 16-18 cm;  
**Wisłok:** km 73+600 – 78+000 lód brzegowy 60%, 8-12 cm, km 78+000 – 107+426 lód brzegowy 10%, 1-5 cm, km 184+765 – 189+008 pokrywa lodowa, 5-10 cm, km 189+008 – 222+740 lód brzegowy 20%, 1-3 cm.

#### **Obszar administrowany przez RZGW w Szczecinie**

Stany wody na wodowskazach **Odry granicznej poniżej ujścia Warty** układają się w dolnej strefie stanów wysokich i w strefie stanów średnich (Bielinek) z tendencją spadkową poniżej Bielinka i słabą tendencją wzrostową w rejonie Kostrzyna nad Odrą.

Na **Zalewie Szczecińskim** stany wody układają się w dolnej strefie stanów średnich z tendencją spadkową.

W **ujściowym odcinku Odry** stany wody wahają się w strefie stanów średnich, w rejonie Gryfina – wysokich z tendencją spadkową.

Na **odcinku wybrzeża morskiego** stany wody wahają się w dolnej strefie stanów średnich, lokalnie na granicy stanów niskich z tendencją spadkową.

Na **rz. Myśli** stany wody układają się w strefie stanów średnich z tendencją spadkową.

Na **rz. Inie** stany wody układają się w dolnej strefie stanów wysokich.

Stany **rzek Przymorza Zachodniego** przeważnie wykazują słabnącą tendencję wzrostową w górnej strefie stanów średnich, lokalnie na Redze, Parsęcie i Wieprzy w dolnej strefie stanów wysokich. Miejscowo na Radwi i Wieprzy stany wody wahają się w strefie stanów niskich.

W związku z występującymi zjawiskami lodowymi w regionie, oraz roztopami, możliwe są lokalne, znaczne wzrosty poziomów wody.

#### Zjawiska lodowe:

**Odra Wschodnia/Regalica:** Gryfino – Most Drogowo - Kolejowy Podjuchy km 720+000 do 733+700 - pływająca połamana kora 100%, grubość 5-10 cm.

**Jezioro Dąbie:** stała pokrywa lodowa z wyłamaną rynną ok. 800 m, 100%, grubość 1-5 cm.

Pozostałe odcinki Odry – brak zjawisk.

#### **Obszar administrowany przez RZGW w Warszawie**

W ciągu minionej doby na obszarze administrowanym przez RZGW w Warszawie opad dobowy o sumie powyżej 20 mm nie został zaobserwowany.

Obecnie stany wód na obszarze administrowanym przez RZGW w Warszawie układają się w strefie stanów średnich i wysokich, lokalnie niskich. Na jednej stacji wodowskazowej zaobserwowano stan ostrzegawczy, natomiast na dwóch stacjach stan alarmowy.

W ciągu najbliższej doby na **Wiśle** spodziewane są: na stacji Zawichost wzrosty stanu wody w strefie stanów średnich; od Annapola do Gusina niewielkie wzrosty stanu wody w strefie stanów średnich; od Warszawy-Nadwilanówka do Warszawy-Bulwary wzrosty stanu wody w strefie stanów średnich; od Modlina do Włocławka wahania stanu wody w strefie stanów wysokich, lokalnie średnich (stacje Modlin i Włocławek). Na stacjach Wyszogród i Kępa Polska spodziewane wahania powyżej stanu alarmowego.

Na **dopływach Wisły** od Zawichostu do Włocławka przewiduje się wahania stanu wody w strefie stanów średnich i wysokich, lokalnie niskich. Na stacji Januszewice na Czarnej-Włoszczowskiej możliwe wzrosty stanu wody w strefie stanów wysokich powyżej stanu ostrzegawczego. Na stacji Kłudzice na Luciąży możliwe wzrosty stanu wody w strefie stanów wysokich, niewykluczone przekroczenia stanu ostrzegawczego.

W ciągu najbliższej doby na **Narwi od Orzyca po ujście** możliwe wahania stanu wody w strefie stanów wysokich, lokalnie średnich (stacja Orzechowo). Na dopływach przewiduje się wahania stanu wody w strefie stanów średnich, lokalnie możliwe wzrosty do strefy stanów wysokich.

W zlewni **Bugu od Liwca do ujścia** możliwe wahania stanu wody w strefie stanów wysokich.

Ze względu na dynamikę zjawisk lodowych oraz spływ wód roztopowych, szczególnie na mniejszych ciekach, możliwe są wzrosty stanu wody.

Na najbliższą dobę IMGW-PIB nie prognozuje w ciągu dnia i w nocy opadów atmosferycznych.

#### Zjawiska lodowe:

**Wisła:** km 295+200 – 563+000 – rzeka wolna, km 563+000 – 588+000 – pokrywa lodowa, km 588+000 – 639+000 – spiętrzenia i podbitki, km 639+000 – 642+000 – spiętrzenia i podbitki, rynna o szerokości około 50 m metrów wykonana przez lodołamacze, km 642+000 – 645+000 – kra (10%) i pokrywa lodowa (90%), rynna o szerokości od 100 do 200 metrów wykonana przez lodołamacze wypełniona krą, km 645+000 – 653+000 – kra (10%) i pokrywa lodowa (80%), rynna o szerokości około 300 metrów wykonana przez lodołamacze wypełniona krą, km 653+000 – 674+500 – kra (20%) i pokrywa lodowa (60%), rynna o szerokości 500 metrów wykonana przez lodołamacze wypełniona krą, km 674+500 – 675+000 – kra (30%) i lód brzegowy (50%), km 675+000 – 680+000 – rzeka wolna.

**Narew:** km 000+000 – 021+600 – śryż (10%) i lód brzegowy (20%, od 1 do 3 cm), km 021+600 – 064+000 – pokrywa lodowa (od 7 do 10 cm), między mostem drogowym w Pułtusku (km 062+400) a kładką pieszą w Pułtusku (km 062+800) przerwa w pokrywie lodowej dł. ok. 400 m; w km od 50+500 do 52+000 – rynna na lewym brzegu, km 064+000 – 078+000 – pokrywa lodowa (90%, od 5 do 8 cm) oraz płonia i przetainy (10%), km 078+000 – 083+500 – kra (20%) i lód brzegowy (10%, od 2 do 4 cm).

**Bug:** km 000+000 – 042+200 – pokrywa lodowa (od 5 do 15 cm), rynna na prawym brzegu w km od 1+000 do 5+000 i od 9+800 do 10+500.

#### **Obszar administrowany przez RZGW we Wrocławiu**

W ciągu minionej doby odnotowano niewielkie opady atmosferyczne poniżej 2 mm.

Stany wód na wodowskazach **środkowej Odry** (poniżej ujścia Nysy Kłodzkiej) układają się w strefie stanów wysokich, lokalnie średnich oraz ostrzegawczych. Stan ostrzegawczy został nieznacznie przekroczony w jednym przekroju wodowskazowym (Głogów)).

Stany wód na wodowskazach **dolnej Odry** (powyżej ujścia Warty) układają się w strefie stanów wysokich.

Stany wód na **pozostałych wodowskazach** układają się głównie w strefie stanów średnich i wysokich, lokalnie niskich, ostrzegawczych i alarmowych. Stany ostrzegawcze zostały przekroczone w 6 przekrojach wodowskazowych w zlewniach: Kaczawy, Widawy, Ślęzy i Bobru. Stan alarmowy został nieznacznie przekroczony w 1 przekroju wodowskazowym w zlewni Baryczy na rzece Orla (Korzeńsko).

W regionie wodnym Środkowej Odry występuje pokrywa śnieżna, maksymalnie do 126 cm grubości w zlewni Bobru (Śnieżka).

Obecnie obserwuje się spływ wód roztopowych w dolne odcinki rzek, powodujący wzrosty stanów wód do strefy stanów wysokich, ostrzegawczych i lokalnie alarmowych. W górnych odcinkach obserwuje się spadki lub stabilizację stanów wód, ze względu na brak opadów i spadki temperatury w nocy. Na terenach nizinnych brak pokrywy śnieżnej.

#### Zjawiska lodowe:

Odra na odcinku skanalizowanym (od km 181+300 do 300+000) wolna od lodu. W śluzach, kanałach i awanportach występuje zanikająca pokrywa lodowa, miejscami jeszcze do 100% i 10 cm grubości.

Odra swobodnie płynąca (od km 300+000 do 617+600) wolna od lodu, niewielkie zalodzenie występuje jedynie w polach międzyostrogowych (do 10%).

Zanikająca pokrywa lodowa występuje na wszystkich zbiornikach retencyjnych, dlatego też nie ma możliwości pomiaru grubości lodu. Powierzchnia zalodzenia: Bukówka – 100%, Słup – 100%, Otmuchów – 100%, Sosnówka – 100%, Mietków – 75%, Nysa – 70%, Topola – 55%, Kozielno – 35%, Dobromierz – 30%.

#### 8. Informacja o zbiornikach.

		Zbiorniki retencyjne - ogółem								
		Sytuacja na dzień 23.02.2021 r. na godz. 6 <sup>00</sup> (UTC)								
		Zbiorniki rzeka	Odplyw średni [m <sup>3</sup> /s]	Doplyw średni [m <sup>3</sup> /s]	Poj. aktual. [mln m <sup>3</sup> ]	* Poj. norm. [mln m <sup>3</sup> ]	* Poj. Przy Max PP [mln m <sup>3</sup> ]	*Rezerwa pow. wymagana [mln m <sup>3</sup> ]	Aktualna rez. pow. [mln m <sup>3</sup> ]	Rezerwa do wykorzyst. %
	1	2	3	4	5	6	7	8	9	
							6-5	6-4	8/7*100	
RZGW w Białymstoku	1	Zb. Siemianówka (Narew)	1,5	2,7	43,6	64,8	79,1	14,3	35,5	248
RZGW w Bydgoszczy	2	Jez. Gopło (Noteć)	2,9	0,8	13,7	-	21,7	7,7	8,0	104
	3	Zb. Pakość (Mała Noteć)	0,4	2,5	10,8	36,3	42,6	6,3	31,8	505
RZGW w Gliwicach	4	Zb. Goczałkowice **** (Wiśła)	10,6	12,6	89,4	118,1	161,3	43,2	71,9	166
	5	Zb. Wiśła-Czarne (Wiśła)	0,5	0,9	1,9	2,5	4,1	1,6	2,2	141
	6	Zb. Łąka (Pszczynka)	2,1	5,0	7,9	8,0	11,2	3,2	3,3	103
	7	Zb. Kuźnica Warężyńska (Przemsza)	0,5	0,5	39,3	39,2	46,3	7,1	7,0	98
	8	Zb. Przeczyce (Przemsza)	3,9	4,3	11,1	8,6	20,4	2,9	9,3	324
	9	Zb. Kozłowa Góra (Brynica)	1,5	2,2	10,8	12,6	17,6	5,1	6,8	134
	10	Zb. Pogoria III (Pogoria)			11,7	11,4	12,0	0,6	0,3	57
	11	Zb. Dzierżno Duże (Kłodnica)	6,0	6,7	60,2	78,0	82,9	6,2	22,7	365
	12	Zb. Pławniowice (Toszecki Potok)			26,9	26,7	29,2	2,5	2,4	94
	13	Zb. Dzierżno Małe (Drama)	1,5	2,6	8,6	9,5	12,3	2,8	3,7	134

	14	Zb. Turawa (Mała Panew)	12,0	27,3	47,1	80,0	92,6	12,6	45,6	362
	15	Zb. Rybnicki ** (Ruda)	3,2	3,7	20,8	22,1	23,5	1,4	2,7	192
RZGW w Krakowie	16	Zb. Czaniec (Soła)	33,1	31,2	0,9	1,3	1,3	0,0	0,0	
	17	Zb. Porąbka (Soła)	31,2	41,0	19,1	22,0	26,5	4,5	7,5	167
	18	Zb. Tresna (Soła) *	41,0	45,8	58,9	62,1	92,7	30,6	33,8	110
	19	Zb. Świnna Poręba (Skawa)	20,6	31,8	116,9	100,7	160,8	60,1	44,0	73
	20	Zb. Dobczyce (Raba) *	19,7	23,0	103,3	109,7	137,7	28,0	34,5	123
	21	Zb. Chańcza (Czarna)	1,3	1,6	8,1	14,2	23,8	9,6	15,7	164
	22	Zb. Czchów (Dunajec)	122,0	113,0	4,3	7,5	7,5	0,0	3,3	
	23	Zb. Rożnów (Dunajec) *	93,0	77,0	126,2	155,8	155,8	0,0	29,6	
	24	Zb. Czorsztyn (Dunajec)	25,7	11,0	150,2	176,5	238,6	62,1	88,3	142
	25	Zb. Ześlawice (Dłubnia)			0,4	0,4	0,7	0,3	0,3	100
RZGW w Lublinie	26	Zb. Nielisz (Wieprz)	6,4	7,1	14,4	20,6	28,5	7,9	14,1	179
RZGW w Poznaniu	27	Zb. Jeziorsko (Warta)	42,0	92,1	37,7	142,8	202,0	59,2	164,4	278
	28	Zb. Poraj (Warta)	5,0	8,6	11,4	13,0	20,8	7,4	9,4	127
RZGW w Rzeszowie	29	Zb. Klimkówka (Ropa)	4,0	2,0	30,7	34,5	42,5	8,0	11,8	148
	30	Zb. Besko (Wisłok)	9,1	4,4	5,6	8,4	13,2	4,8	7,6	159
	31	Zb. Solina ** (San)	49,5	10,0	403,3	472,0	472,0	0,0	68,7	-
RZGW w Warszawie	32	Zb. Brody Iłżeckie (Kamienna)	3,5	4,4	5,4	6,7	7,6	0,9	2,2	250
	33	Zb. Wióry (Świślina)	1,1	1,7	16,5	15,7	34,7	18,9	18,1	96
	34	Zb. Sulejów (Pilica)	36,4	46,6	71,0	75,1	84,3	9,2	13,3	144
	35	Zb. Cieszanowice (Luciąża)	0,8	0,9	5,4	5,7	9,1	3,4	3,7	109
	36	Zb. Miedzna (Wąglanka)	1,0	1,5	2,7	3,4	3,8	0,4	1,2	287
	37	Zb. Domaniów (Radomka)	4,5	4,9	4,3	9,9	14,4	4,5	10,0	225
	38	Zb. Włocławek***** (Wisła)	1103,0	1072,0	365,9	369,9	453,6	-	rzędna wody górnej: 57,24 m n.p.m.	

	39	Zb. Dębe***** (Narew)	292,0	304,0	87,2	90,0	96,0	-	rzędna wody górnej: 78,92 m n.p.m.	
RZGW we Wrocławiu	40	Topola (Nysa Kłodzka)	22,8	31,5	16,2	16,5	21,7	5,2	5,5	105
	41	Kozielno (Nysa Kłodzka)	20,8	22,8	13,9	12,9	16,3	3,4	2,4	70
	42	Otmuchów (Nysa Kłodzka)	35,0	33,2	60,7	59,0	129,5	70,5	68,8	98
	43	Nysa (Nysa Kłodzka)	40,0	47,5	57,4	66,3	122,1	55,8	64,7	116
	44	Słup (Nysa Szalona)	5,1	4,0	15,4	23,6	38,1	14,5	22,6	156
	45	Mietków (Bystrzyca)	5,0	5,9	50,5	63,0	77,2	14,2	26,7	188
	46	Dobromierz (Strzegomka)	5,5	4,6	7,3	10,0	11,4	1,4	4,0	297
	47	Bukówka (Bóbr)	1,5	1,7	10,3	12,8	16,7	3,9	6,4	164
	48	Sosnówka (Czerwonka)	0,4	0,2	8,0	10,9	14,8	3,9	6,8	174
	49	Pilchowice ** (Bóbr)	21,7	23,4	26,5	33,0	50,0	17,0	23,6	139
	50	Złotniki ** (Kwisa)	6,4	4,6	7,2	10,5	12,1	1,6	4,9	307
	51	Leśna ** (Kwisa)	8,1	7,8	7,4	8,0	16,8	8,8	9,4	107
52	Lubachów ** (Bystrzyca)	2,4	3,1	4,3	5,8	6,8	1,0	2,5	256	

\* wartości stałe

\*\* Zbiorniki energetyczne

\*\*\*\* Ujęcie wody pitnej

\*\*\*\*\*zbiornik przeptywowy

" rzędne piętrzenia zbiornika Włocławek (m n.p.m.): Min PP: 56,5, NPP: 57,3 MaxPP: 57,3

" rzędne piętrzenia zbiornika Dębe (m n.p.m.): Min PP: 78,52, NPP: 79,02 MaxPP: 79,22

### Obszar administrowany przez RZGW w Białymstoku

Zbiornik RZGW w Białymstoku pracuje zgodnie z obowiązującymi instrukcjami. Aktualna pojemność powodziowa w zbiorniku administrowanym przez RZGW w Białymstoku wynosi 35,5 mln m<sup>3</sup>.

### Obszar administrowany przez RZGW w Bydgoszczy

Zbiorniki Gopło i Pakość dysponują pełną rezerwą powodziową.

Na zbiorniku Pakość rzędna piętrzenia wynosi 76,56 m n.p.m. (106 cm powyżej MinPP), odpływ średni ze zbiornika wynosi 0,4 m<sup>3</sup>/s. Na zbiorniku Gopło rzędna piętrzenia wynosi 76,99 m n.p.m. (31 cm powyżej NPP), odpływ średni wynosi 2,9 m<sup>3</sup>/s.

### **Obszar administrowany przez RZGW w Gdańsku**

W regionie wodnym Dolnej Wisły brak dużych, sztucznych zbiorników wodnych o istotnym znaczeniu przeciwpowodziowym objętych systemem monitorowania w ramach osłony przeciwpowodziowej kraju. Informacje o zbiorniku we Włocławku, który ma znaczenie dla osłony regionu, podaje RZGW w Warszawie.

### **Obszar administrowany przez RZGW w Gliwicach**

Zgodnie z zaleceniami OTKZ zbiorniki Dzierżno Duże i Wisła Czarne posiadają obniżony poziom piętrzenia. Zbiornik Kuźnica Warężyńska na rzece Przemsza posiada 98% rezerwy powodziowej, zbiornik Pogoria III na rzece Pogoria posiada 57% rezerwy powodziowej, Zbiornik Pławniowice posiada 94% rezerwy powodziowej. Na pozostałych zbiornikach będących w administracji RZGW w Gliwicach rezerwa powodziowa jest w pełni zachowana.

### **Sytuacja w dorzeczu Górnej Odry po stronie czeskiej:**

Zbiornik: **VD Slezská Harta** na rzece: Moravice posiada 35,24 % sterowalnej rezerwy powodziowej.

Zbiornik: **VD Terlicko** na rzece: Stonavka posiada 77,05 % sterowalnej rezerwy powodziowej.

Pozostałe zbiorniki pracują w zakresie swoich pojemności użytkowych i posiadają pełne rezerwy powodziowe (100%).

Źródło informacji - portal Povodi Odry, stan na 23.02.2021 r., godz. 8:40 CEST.

### **Obszar administrowany przez RZGW w Krakowie**

Sytuacja na zbiornikach jest stabilna oraz na bieżąco monitorowana. W związku ze spływem wód roztopowych obserwuje się zwiększone dopływy do zbiorników. W związku z dużym dobowym przyrostem zwierciadła wody (11 cm) na zbiorniku Świnna Poręba, zadysponowano zwiększenie odpływu do wielkości 25 m<sup>3</sup>/s. Z Dobczyc utrzymywany jest odpływ wielkości 19,7 m<sup>3</sup>/s. Rezerwy powodziowe są zgodne z wymaganymi instrukcjami w okresie zimowym. NPP przekroczony jest jedynie na zbiorniku Świnna Poręba (działanie zgodne z zapisami instrukcji). Rezerwa zbiornika do wykorzystania jest obecnie na poziomie 73%. Pełną mocą pracuje elektrownia zbiornika Świnna Poręba.

### **Obszar administrowany przez RZGW w Lublinie**

Zbiornik Nielisz pracuje zgodnie z obowiązującymi instrukcjami. Aktualna pojemność powodziowa wynosi 14,1 mln m<sup>3</sup>.

### **Obszar administrowany przez RZGW w Poznaniu**

Na zbiorniku Jeziorsko rzędna piętrzenia wynosi 116,48 m n.p.m. (od wczoraj +23 cm, 352 cm poniżej NPP), średni dopływ do zbiornika wynosi 92,1 m<sup>3</sup>/s przy odpływie średnim z ostatniej doby 42,0 m<sup>3</sup>/s. Zbiornik dysponuje rezerwą 164,4 mln m<sup>3</sup>, z możliwością powiększenia o dalsze 20,5 mln m<sup>3</sup> pojemności forsowanej. Na zbiorniku Poraj rzędna piętrzenia wynosi 274,95 m n.p.m. (od wczoraj +9 cm, 55 cm poniżej NPP), średni dopływ do zbiornika wynosi 8,6 m<sup>3</sup>/s przy odpływie średnim z ostatniej doby 5,0 m<sup>3</sup>/s. Zbiornik dysponuje rezerwą 9,4 mln m<sup>3</sup>, z możliwością powiększenia o dalsze 4,1 mln m<sup>3</sup> pojemności forsowanej.

### **Obszar administrowany przez RZGW w Rzeszowie**

Sytuacja na zbiornikach retencyjnych znajdujących się na terenie RZGW w Rzeszowie jest na bieżąco monitorowana. Wszystkie zbiorniki posiadają rezerwy powodziowe większe od wymaganych. Zbiorniki retencyjne zapewniają odpływy większe od nienaruszalnych zgodnie z instrukcjami gospodarowania wodą.

Na zbiorniku Klimkówka rzędna piętrzenia wynosi 394,28 m n.p.m., średni dopływ do zbiornika wynosi 2,0 m<sup>3</sup>/s przy odpływie średnim z ostatniej doby 4,0 m<sup>3</sup>/s. Zbiornik dysponuje rezerwą 11,8 mln m<sup>3</sup>. Na zbiorniku Besko rzędna piętrzenia wynosi 328,77 m n.p.m., średni dopływ do zbiornika wynosi 4,4 m<sup>3</sup>/s przy odpływie średnim z ostatniej doby 9,1 m<sup>3</sup>/s. Zbiornik dysponuje rezerwą 7,6 mln m<sup>3</sup>. Na zbiorniku Solina rzędna piętrzenia wynosi 416,10 m n.p.m., dopływ do zbiornika wynosi 10,0 m<sup>3</sup>/s przy odpływie średnim z ostatniej doby 49,5 m<sup>3</sup>/s. Zbiornik dysponuje rezerwą 68,7 mln m<sup>3</sup>.



### **Obszar administrowany przez RZGW w Warszawie**

Na Zbiorniku Włocławek dopływ średni dobowy na godz. 6:00 UTC wynosił około 1070 m<sup>3</sup>/s, natomiast odpływ około 1100 m<sup>3</sup>/s. Rzędna wody dolnej śluzy: 44,27 m n.p.m.

Na Zbiorniku Dębe dopływ średni dobowy na godz. 6:00 UTC wynosił około 300 m<sup>3</sup>/s, natomiast odpływ około 290 m<sup>3</sup>/s.

Zbiornik Wióry na Świślinie posiada 96% rezerwy powodziowej. Pozostałe zbiorniki posiadają rezerwy powodziowe większe od wymaganych.

### **Obszar administrowany przez RZGW we Wrocławiu**

Zbiorniki posiadają wolne pojemności powodziowe i dodatkowe, z wyjątkiem zbiorników Kozielno (70%) i Otmuchów (97%), które nieznacznie piętczą w zakresie pojemności powodziowej. Od 12.02.2021 r. trwa odbudowa pojemności powodziowej na zbiorniku Otmuchów. Dopływy do zbiorników kształtują się w strefie stanów średnich. Zbiorniki Topola, Kozielno, Nysa, Mietków, Bukówka, Pilchowice oraz Lubachów gromadzą nadmiar dopływającej wody. Urządzenia upustowe są drożne, urządzenia manewrowe są sprawne. Suche zbiorniki przeciwpowodziowe nie piętczą wody. Poldery przeciwpowodziowe nie piętczą wody. Wszystkie zbiorniki pracują zgodnie z instrukcjami gospodarowania wodą.

## **9. Informacja o żeglowności rzek i stanie urządzeń hydrotechnicznych.**

### **RZGW w Białymstoku**

Z uwagi na występowanie zjawisk lodowych z dniem **22 stycznia br. zamyka się dla żeglugi śródlądowej administrowane drogi wodne:**

- Kanał Augustowski (km 0,0- 83,00)
- System Wielkich Jezior Mazurskich
- Narew (km 83+500- 248+500)
- Pisa (km 0,0- 80,00).

**Śluzy: Gorczyca (km 57,00 Kanału Augustowskiego) oraz Paniewo (km 60,90 Kanału Augustowskiego)** są zamknięte do odwołania ze względu na prowadzone prace remontowe.

Komunikaty żeglugowe oraz aktualne warunki nawigacyjne wydawane przez RZGW Białystok dostępne są pod adresem: <https://bialystok.wody.gov.pl/komunikaty-nawigacyjne>.

### **RZGW w Bydgoszczy**

Z uwagi na utrzymującą się niską temperaturę powietrza oraz wystąpienie zjawisk lodowych na ciekach, w dniu 18 stycznia 2021 r. **zamyka się dla żeglugi śródlądowe drogi wodne na odcinkach wskazanych poniżej:**

- I. na połączeniu wodnym Wisła – Odra
  - **Kanał Bydgoski** w km drogi wodnej od 014+800 do 038+900
  - **Noteć dolna** w km drogi wodnej od 038+900 do 053+400
- II. na połączeniu wodnym Warta – Kanał Bydgoski
  - **Kanał Ślesiński** w km drogi wodnej od 026+460 do 032+000
  - **Jezioro Gopło** w km drogi wodnej od 032+000 do 059+500
  - **Noteć górna** w km drogi wodnej od 059+500 do 121+600
  - **Kanał Górnonotecki** w km drogi wodnej od 121+600 do 146+600

W związku z prognozowaną sytuacją hydrometeorologiczną (niska temperatury wody, prawdopodobieństwo wystąpienia zjawisk lodowych) oraz z koniecznością zabezpieczenia obiektów hydrotechnicznych – piętających poprzez demontaż jazów, w dniu 10 grudnia 2020 r. **zamyka się dla żeglugi drogę wodną na odcinku rzeki Noteci dolnej w km 53+400 – 176+200.**

W związku z koniecznością przeprowadzenia dodatkowych robót, realizowanych w ramach zadania „Modernizacja stopni wodnych na dolnej i górnej skanalizowanej Noteci - Łochowo” na odcinku połączenia wodnego **Warta-Kanał Bydgoski w km 144+980**, termin ukończenia **prac na Śluzie nr 7 Łochowo** zostaje wydłużony. W związku z powyższym droga wodna w ww. kilometrażu będzie całkowicie zamknięta dla ruchu żeglugowego **do odwołania**.

Komunikaty żeglugowe oraz aktualne warunki nawigacyjne dostępne są pod adresem:

<http://bydgoszcz.wody.gov.pl/komunikaty-nawigacyjne>

#### **RZGW w Gdańsku**

**09.02.2021 r.** z uwagi na występowanie zjawisk lodowych zamyka się dla żeglugi drogę wodną Brda na odcinku km 0+000 – 14+800 wraz z dwiema śluzami: Czersko Polskie i śluzę Miejską 2 w Bydgoszczy

Z uwagi na występowanie zjawisk lodowych **z dniem 02.02.2021 r.** zamyka się dla żeglugi śródlądowej drogi wodne: Wisła (km 680+000 – 830+000), Szarpawa (km 0+000 – 25+400), Nogat (0+000 – 62+000), Wisła Królewiecka (0+000 – 11+900), Tuga (km 0+000 – 10+900), Kanał Jagielloński (km 0+000 – 4+700), Jezioro Drużno (km 0+000 – 7+400), System Kanału Elbląskiego, Elbląg (obszar administrowany przez RZGW Gdańsk). Szczegóły w [komunikacie nr 4/2021](#) i [komunikacie nr 5/2021](#).

Z uwagi na zły stan techniczny Mostu Uniwersyteckiego w Bydgoszczy do odwołania został zamknięty szlak żeglugowy na rzece **Brdzie od km 10+200 do km 10+400**.

**Od 14.01.2021 r.** nastąpiło wyłączenie z eksploatacji wrót przeciwpowodziowych oraz **śluzę Gdańska Głowa** na rz. Szarpawa., na sezon zimowy.

**Od dnia 08.01.2021** zostaje wyłączona z eksploatacji, na sezon zimowy, **śluzą Biała Góra** oraz zostają zamknięte wrota przeciwpowodziowe **na rzece Nogat** (km 0+400).

**Rzeka Tuga** - w związku z realizacją inwestycji „Budowa wrót szturmowych na rzece Tudze” od dnia **01.01.2021 r. do 30.06.2022 r.** do 4 m zostanie ograniczona szerokość szlaku żeglugowego na rzece Tudze (od km 0+000 do km 0+723).

W związku z niżówką hydrologiczną mogą występować utrudnienia w żegludze spowodowane zbyt niskimi stanami wody, aby zapewnić wymagane parametry głębokości na niektórych odcinkach dróg wodnych.

Komunikaty żeglugowe oraz aktualne warunki nawigacyjne dostępne są pod adresem:

<https://gdansk.wody.gov.pl/komunikaty-nawigacyjne>

#### **RZGW w Gliwicach**

**Odra** - szlak zamknięty

Od dnia **18.01.2021 r. od godz. 10:00** zamyka się szlak żeglugowy **na rzece Odrze od km 51+000 (miasto Racibórz) do km 174+850 (Stopień Wodny Zawada)** z uwagi na niską temperaturę powodującą zamarzanie kanałów śluzowych.

Od dnia **12.01.2021 r. od godz. 6:00 do odwołania** zamyka się szlak żeglugowy **na rzece Odrze od km 174+850 (Stopień Wodny Zawada) do km 181+300 (granica RZGW Gliwice)** z uwagi na obniżenie wody na Stopniu Wodnym Ujście Nysy poprzez rozigliczenie jazu ze względu na przewidywany spadek temperatury. Minusowe temperatury mogą powodować oblodzenie iglic na jazie kozłowo-iglicowym co uniemożliwi prawidłową obsługę jazu. Natomiast pozostawienie ich w jazie może być przyczyną powstania zatoru w przypadku zlodzenia jazu.

Otwarcie żeglugi nastąpi w momencie poprawy warunków atmosferycznych.

**Szlak żeglugowy Kanału Gliwickiego – szlak zamknięty**

Z uwagi na niekorzystne warunki atmosferyczne **od dnia 08.01.2021 r.** zamyka się dla żeglugi Kanał Gliwicki i Kanał Kędzierzyński. Otwarcie żeglugi nastąpi w momencie poprawy warunków atmosferycznych.

## RZGW w Krakowie

W związku z prognozowanymi bardzo niskimi temperaturami **od dnia 16 stycznia 2021 r.** do odwołania, śluzy na drodze wodnej Górnej Wisły, przy stopniach wodnych Dwory, Smolice, ZOH Łączany (śluz Borek Szlachecki), Kościuszko, Dąbie i Przewóz, zostają zamknięte. W celu uzyskania szczegółowych informacji o warunkach żeglugowych należy kontaktować się od poniedziałku do piątku, w godzinach 8:00 – 16:00 z Zarządem Zlewni w Krakowie tel. 12 6290600 lub Centrum Operacyjnym Ochrony Przeciwpowodziowej w Krakowie tel. 12 6284330.

Szlak żeglowny na odcinku **od km 0+600 do 92+600 Wisły odcinek otwarty dla żeglugi** przy ograniczeniu jego parametrów wskazanych w „utrudnienia w żegludze”. km 79+000 do km 80+900 mogą wystąpić dodatkowe utrudnienia w żegludze w związku z realizacją prac pn. „Prace na linii kolejowej E30 na odcinku Kraków Główny Towarowy – Rudzice wraz z dobudową torów linii aglomeracyjnej”. Na czas prowadzenia prac szlak żeglowny oznakowany został dodatkowymi znakami żeglugowymi, a odcinek drogi wodnej od km 79+100 do km 80+900 (Stopień Wodny Dąbie) zostanie wyłączony z uprawiania żeglugi nocnej i oznakowany sygnalizacją świetlną. Przepłynięcie przez dolne stanowisko śluzy Przewóz możliwe jest jedynie przy stanach wody zbliżonych do WWŻ. W okresie 01.09.2020 – 28.02.2021 r. na odcinku rzeki Wisły w km 77+220 do km 90+050 będą wykonywane prace polegające na ocenie stanu technicznego, wykonaniu przeglądu podwodnego, wycinaniu podpór tymczasowych pod mostem kolejowym, wycinaniu stalowych grodzic oraz inspekcji podwodnej.

**Od km 92+600 do km 175+400** - odcinek otwarty dla żeglugi. Wymagana głębokość tranzytowa wynosząca 1,6 m lokalnie nie jest zachowana. **Od km 175+400 do km 295+200** – odcinek otwarty dla żeglugi. Wymagana głębokość tranzytowa wynosząca 1,6 m lokalnie nie jest zachowana.

<http://krakow.wody.gov.pl/komunikaty-nawigacyjne>

## RZGW w Lublinie

Z uwagi na występowanie zjawisk lodowych z dniem 22 stycznia 2021r. zamyka się szlak żeglowny na rzece Bug w kilometrze 42+200 – 224+200.

Komunikaty żeglugowe oraz aktualne warunki nawigacyjne dostępne są pod adresem:

<http://lublin.wody.gov.pl/komunikaty-nawigacyjne>

## RZGW w Poznaniu

Na obszarze administrowanym przez RZGW w Poznaniu zamknięte dla żeglugi są wszystkie drogi wodne, tj. rzeka Warta w km 0+000 – 406+600 oraz Kanał Ślesiński w km 0+000 – 26+460.

Komunikaty żeglugowe oraz aktualne warunki nawigacyjne dostępne są pod adresem:

<http://poznan.wody.gov.pl/komunikaty-nawigacyjne>

## RZGW w Szczecinie

Informujemy, że ze względu na występujące zalodzenie **od dnia 08.02.2021 r. wszystkie śródlądowe drogi wodne będące w administracji RZGW Szczecin zostają zamknięte dla żeglugi.** [Szczegóły w komunikacie 05/2021.](#)

Zakład Linii Kolejowych w Szczecinie informuje, że w terminie od 13.12.2020 do 13.03.2021 obowiązywać będzie nowy harmonogram otwarcia mostu zwodzonego w Podjuchach km 733,7 rzeki Regalicy. Nowy harmonogram można pobrać [tutaj](#).

Komunikaty żeglugowe oraz aktualne warunki nawigacyjne dostępne są pod adresem:

<https://szczecin.wody.gov.pl/aktualnosci/868-informacja-zezlugowa-dla-rz-odry-i-szczecinskiego-wezla-wodnego>

## RZGW w Warszawie

Ze względu na występowanie zjawisk lodowych, do odwołania zamknięte są wszystkie administrowane drogi wodne, to znaczy:

- rzeka Wisła (wraz ze Zbiornikiem Włocławskim) km 295+200 – 680+000,
- Kanał Żerański km 0+000 – 17+200,
- rzeka Narew (wraz z Jeziorem Zegrzyńskim) km 21+600 – 83+500,

- rzeka Bug km 0+000 – 42+200.

Most tymczasowy przez Wisłę w rejonie mostu Marii Skłodowskiej-Curie w Warszawie został zdemontowany. W związku z powyższym szlaku żeglowny **Wisły w km 520+000-523+000 został otwarty**.

**km 637+000 drogi wodnej Wisły, w rejonie miejscowości Popłacin**, została zamontowana przegroda śryżowa. Informujemy, że w konstrukcji przegrody pozostawiono przejście żeglugowe. Skrajne pływaki przęsła żeglugowego przegrody zostały oznakowane: lewy kolorem zielonym, a prawy czerwonym. Prosimy o przepływanie między oznakowanymi pływakami i nie zbliżanie się do konstrukcji przegrody, ze względu na znajdujące się pod wodą elementy konstrukcyjne. W związku z omawianymi utrudnieniami prosimy o zachowanie szczególnej ostrożności podczas uprawiania żeglugi w rejonie 637+000 km rzeki Wisły (m. Popłacin).

W związku z wybudowaniem tymczasowego progu podpiętrżającego wodę dla Elektrowni Kozienice, szlak żeglowny **w km 425+950 rzeki Wisły** w okolicy miejscowości Świerże Górne pozostaje zamknięty.

W związku z budową mostu Południowego w Warszawie szlak żeglowny w rejonie prowadzonych robót, to znaczy **w km 500+000 rzeki Wisły**, pozostaje zamknięty dla żeglugi. Przepłynięcie przez rejon prowadzenia robót wymaga zgłoszenia i uzgodnienia z Wykonawcą. W celu uzgodnienia terminu i warunków przepłynięcia przez rejon prowadzenia robót prosimy skontaktować się z Wykonawcą robót: GP MOSTY S.C., ul. Bruzdowa 42, 02-991 Warszawa, e-mail: [biuro@gpmosty.pl](mailto:biuro@gpmosty.pl), telefon: +48 691 850 542. Ze względu na technologię i harmonogram prowadzenia robót zamiar przepłynięcia prosimy zgłaszać do Wykonawcy z co najmniej trzytygodniowym wyprzedzeniem.

Śluzowania jednostek pływających na śluzie Stopnia Wodnego Włocławek będą wykonywane, jeżeli poziom wody dolnego stanowiska stopnia (poniżej śluzy) będzie równy lub wyższy od rzędnej 42,80 m n.p.m. Poniżej tej wartości śluzowania nie będą realizowane. Szczegółowe informacje na temat aktualnej możliwości śluzowania można uzyskać pod numerami telefonów: 54 233 93 95 wew. 22 lub 55; kom. 609 811 099; 601 381 189.

Śluza Żerań i Śluza Włocławek pracują zgodnie z zasadami:

#### Śluza Żerań:

- czynna codziennie od poniedziałku do niedzieli i w dni świąteczne w godzinach: 7.00 – 15.00,
- ostatnie śluzowanie rozpoczyna się nie później niż na pół godziny przed końcem czasu pracy śluzy, to znaczy odpowiednio o 14.30 albo 18.30, ze względu na długi czas trwania śluzowania.
- szczegółowe informacje na temat aktualnej możliwości śluzowania można uzyskać pod numerami telefonu: 22 811 47 20.

#### Śluza Włocławek:

- czynna całą dobę we wszystkie dni tygodnia,
- śluzowania jednostek rekreacyjnych odbywają się w wyznaczonych godzinach: 8.00, 11.00, 14.00, 17.00, 20.00; lub gdy zbiorą się minimum trzy jednostki,
- śluzowania jednostek pływających będą wykonywane, jeżeli poziom wody dolnego stanowiska stopnia (poniżej śluzy) będzie równy lub wyższy od rzędnej 42,80 m n.p.m.; poniżej tej wartości śluzowania nie będą realizowane.
- szczegółowe informacje na temat aktualnej możliwości śluzowania można uzyskać pod numerami telefonów: 54 233 93 95 wew. 22 lub 55; kom. 609 811 099; 601 381 189.
- dodatkowo kierujący jednostkami pływającymi mogą kontaktować się z obsługą śluzy na 8 kanale pasma morskiego 156,400 MHz.

Komunikaty żeglugowe oraz aktualne warunki nawigacyjne dostępne są pod adresem:

<http://warszawa.wody.gov.pl/komunikaty-nawigacyjne>

## RZGW we Wrocławiu

**Aktualizacja:** Odrzańska Droga Wodna jest zamknięta dla żeglugi, z wyjątkiem odcinków Wrocławskiego Węzła Wodnego tj.: Główny Szlak Żeglowny od śluzy Różanka do śluzy Rędzin, Boczny Szlak Żeglowny od śluzy Miejskiej do połączenia z Głównym Szlakiem Żeglownym, Odra Wrocławska od km 254,0 (stocznia Malbo) do km 255,6 (połączenie Głównego Szlaku z Odrą).

**Nowe:** Otwarcie odcinków ODW Wrocławskiego Węzła Wodnego tj.: Główny Szlak Żeglowny od śluzy Różanka do śluzy Rędzin, Boczny Szlak Żeglowny od śluzy Miejskiej do połączenia z Głównym Szlakiem Żeglownym, Odra Wrocławska od km 254,0 (stocznia Malbo) do km 255,6 (połączenie Głównego Szlaku z Odrą). Głębokość tranzytowa na wskazanych odcinkach: 180 cm. Szczegóły w [komunikacie nawigacyjnym nr 8/2021](#).

W związku z nasileniem zjawisk lodowych 13.02.2021 r. od godz. 11:00 zamyka się dla żeglugi wszystkie pozostałe odcinki ODW Wrocławskiego Węzła Wodnego, tj.: Główny Szlak Żeglowny od śluzy Zacisze do śluzy Rędzin, Boczny Szlak Żeglowny od śluzy Miejskiej do połączenia z Głównym Szlakiem Żeglownym, Odra Wrocławska od śluzy Mieszczańskiej do km 255,6 (połączenie Głównego Szlaku z Odrą), Boczny Szlak Żeglowny i Śródmiejski Węzeł Wodny od śluzy Opatowice do śluzy Mieszczańskiej. **Od tej pory wszystkie Odcinki ODW będące w administracji PGW WP RZGW we Wrocławiu tj. od km 181,3 do km 617,6 wraz z całym Wrocławskim Węzłem Wodnym są zamknięte dla żeglugi.** Szczegóły w [komunikacie nawigacyjnym nr 7/2021](#).

W związku z pojawieniem się stałej pokrywy lodowej w kanałach, awanportach śluz i śluzach, rozwojem zjawisk lodowych na Odrze oraz prognozowanym dalszym znacznym spadkiem temperatur poniżej zera, od dnia **10.02.2021 r. do odwołania** zostają zamknięte odcinki **ODW od km 260+700 (włącznie ze śluzą Rędzin) do km 542+400 (ujście Nysy Łużyckiej)**. Szczegóły w [komunikacie nawigacyjnym nr 6/2021](#).

Z powodu występujących niskich temperatur wody w Odrze (poniżej 1 st. C) i prognozowanych całodobowych ujemnych temperatur powietrza z dniem 03.02.2021 r. polska i niemiecka administracja dróg wodnych przystąpi do całkowitego zdjęcia oznakowania nawigacyjnego. **W związku z powyższym od dnia 03.02.2021 r. ZAMYKA SIĘ ŻEGLUGĘ: na odcinkach eksploatacyjnych I-III w km (od km 542+400 ujście rzeki Nysy Łużyckiej do km 667+200 m. Hohensaaten ) rzeki Odry granicznej.** Szczegóły w komunikacie nawigacyjnym RZGW w Szczecinie [nr 4/2021](#).

Zmianie uległ **termin otwarcia śluzy Ratowice**. Nowy termin wznowienia możliwości żeglugi przez śluzę jest przewidywany na dzień 01.05.2021 r. Powyższy terminy może ulec zmianie - w zależności od sytuacji hydrologiczno-meteorologicznej na Odrze.

W związku z remontem mostu drogowego w **Ścinawie** zostały wybudowane filary mostu tymczasowego ok. 23 m powyżej istniejącej przeprawy, szerokość przęsła żeglownego pod obiema przeprawami wynosi 35 m. Prosimy załogi wszystkich jednostek przechodzących przez ten akwen o zachowanie szczególnej ostrożności, stosowanie się do przedstawionych procedur i wystawianego oznakowania.

W nawiązaniu do komunikatu 40/2020 informuje, że w związku z pracami remontowymi na moście drogowym w **Ścinawie w km 331,90 rzeki Odry** pod przęsłem żeglownym została zawieszona konstrukcja dla wózków serwisowych, która zmniejsza prześwit pod przęsłem żeglownym o 43 cm, do wartości 3,58 m przy stanie Najwyższej Wody Żeglownej (WWŻ). Obowiązuje całkowity zakaz przejścia pod mostem, gdy wózki będą się znajdowały pod przęsłem żeglownym, do czasu potwierdzenia możliwości przejścia na zasadach przedstawianych w [komunikacie nawigacyjnym nr 42/2020](#).

W związku z pracami remontowymi **na jazie Rędzin, od dnia 20.01.2021 r.** będą występowały wahania poziomu piętrzenia wody o ok. +/-30 cm od NPP (520 cm) na wodowskazie wody górnej śluzy Rędzin.

**Od dnia 18.01.2021 r.,** rozpoczynają się prace przygotowawcze do przebudowy **mostu kolejowego w Kostrzynie n/Odrą w km 615+100 rz. Odry**. W związku z powyższym w trakcie przejścia pod przeprawą należy zachować szczególną ostrożność i zwracać baczną uwagę na ewentualne wystawione tymczasowe oznakowanie nawigacyjne oraz poruszające się w jej pobliżu obiekty pływające.

W związku z pojawieniem się stałej pokrywy lodowej w kanałach, awanportach śluz i śluzach oraz prognozowanym dalszym znacznym spadkiem temperatur poniżej zera, **od dnia 15.01.2021 r.** do odwołania zostają zamknięte **odcinki ODW od km 181+300 (ujście Nysy Kłodzkiej- granica RZGW we Wrocławiu) do śluzy Zacisze.** [Szczegóły w komunikacie nawigacyjnym nr 3/2021.](#)

Zgodnie z komunikatem nawigacyjnym RZGW w Szczecinie [nr 2/2021](#) w związku z możliwością rozwoju zjawisk lodowych **od dnia 13.01.2021 r.** nastąpi redukcja oznakowania **na odcinku ODW od km 542+400 do km 704+100.** W związku z powyższym zostaje również zawieszona żegluga nocna na powyższym odcinku. Pełna treść powyższego komunikatu znajduje się na stronie PGW WP RZGW w Szczecinie <https://szczecin.wody.gov.pl/aktualnosci/1041-komunikaty-nawigacyjne-rok-2021>

W związku z prognozowanym spadkiem temperatury i związanym z nim rozwojem zjawisk lodowych **na odcinku ODW od km 261+600 do km 300+000 w dniu 14.01.2021** zostało zdjęte pływające oznakowanie nawigacyjne. W związku z powyższym załogi wszystkich jednostek nawigujących na powyższym akwenie zobowiązane są do zachowania szczególnej ostrożności i prowadzenie żeglugi wyłącznie w warunkach dobrej widzialności.

Informujemy, że na moście kolejowym w **Cigacicach w km 470+800 rz. Odry** są prowadzone prace remontowe. Pod przęsłem żeglownym w bezpośredniej bliskości znaków skrajni (na zewnątrz szlaku) są podwieszane konstrukcje technologiczne. Wszystkie jednostki przechodzące pod mostem zobowiązane są do zachowania szczególnej ostrożności i powstrzymania się od przejścia w przypadku braku odpowiedniej widzialności lub nieodpowiednich warunków meteorologicznych np. silne porywy wiatru. (tel. do kierownictwa budowy. 577 768 012 lub 577 175 031).

Informujemy, że na moście kolejowym w **Pomorsku w km 477+700 rz. Odry** są prowadzone prace remontowe. Pod przęsłem żeglownym w bezpośredniej bliskości znaków skrajni (na zewnątrz szlaku) są podwieszane rusztowania. Wszystkie jednostki przechodzące pod mostem zobowiązane są do zachowania szczególnej ostrożności i powstrzymania się od przejścia w przypadku braku odpowiedniej widzialności lub nieodpowiednich warunków meteorologicznych np. silne porywy wiatru.

W związku z pracami remontowymi **na śluży Ratowice od dnia 16.11.2020 r. do dnia 30.04.2021 r.** zostanie obniżone piętrzenie wody na jazie Ratowice. W związku z powyższym głębokość tranzytowa na odcinku ODW od śluży Oława do śluży Ratowice zostaje zmniejszona w tym okresie do 100 cm.

Pełna treść komunikatów nawigacyjnych znajduje się na stronie internetowej PGW WP RZGW we Wrocławiu w zakładkach: <https://wroclaw.wody.gov.pl/komunikaty-nawigacyjne> i <https://wroclaw.wody.gov.pl/sytuacja-hydrologiczno-nawigacyjna>.

## 10. Inne informacje.

**Rzeka Wisła:** Pracownicy PGW WP monitorują sytuację w terenie pod kątem występowania zanieczyszczeń na Wiśle poniżej kolektora burzowego przy ul. Farysa w Warszawie - km 522+745.

*Komunikat o sytuacji hydrologicznej został opracowany na podstawie danych z regionalnych zarządów gospodarki wodnej (RZGW) oraz z państwowej służby hydrologiczno-meteorologicznej IMGW-PIB przez:*

*Paweł Tkacz*

*Centrum Operacyjne Ochrony Przeciwpowodziowej*

*Krajowy Zarząd Gospodarki Wodnej*

*Państwowe Gospodarstwo Wodne Wody Polskie*