

## INFORMACJA O SYTUACJI HYDROLOGICZNO–METEOROLOGICZNEJ W POLSCE

z dnia 19 lutego 2021 r.

### 1. Ostrzeżenia hydrologiczne

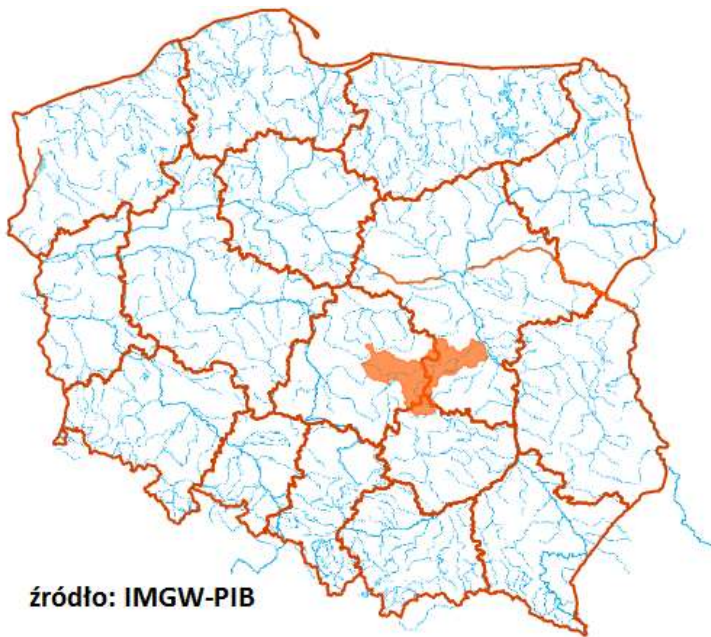
W dniu 19 lutego 2021 r. (na godz. 11:00) **obowiązują ostrzeżenia hydrologiczne<sup>1</sup> 2 stopnia** dotyczące wezbrania z przekroczeniem stanów ostrzegawczych:

- **województwo zachodniopomorskie** (Ujściowy odcinek Odry) – od godz. 09:35 dnia 18.02.2021 do godz. 08:00 dnia 20.02.2021;

Na Odrze w rejonie Gryfina, na skutek rozwoju zjawisk lodowych, nastąpi wzrost stanów wody powyżej stanu ostrzegawczego z możliwością osiągnięcia stanu alarmowego.

- **województwo mazowieckie** (Wisła poniżej ujścia Narwi, lokalnie Pilica i Bug) – od godz. 15:00 dnia 18.02.2021 do godz. 15:00 dnia 19.02.2021;

Na Wiśle poniżej ujścia Narwi oraz lokalnie na Pilicy i Bugu przewiduje się nieznaczne wzrosty stanu wody, związane z pętrzeniem lodowym: na Pilicy w Białoźbrzegach przy przekroczonym stanie ostrzegawczym, na Bugu w Małkini z możliwością przekroczenia stanu ostrzegawczego oraz na Wiśle w Wyszogrodzie przy przekroczonym stanie alarmowym, a w Kępie Polskiej z możliwością przekroczenia stanu alarmowego.



źródło: IMGW-PIB

### 2. Ostrzeżenia meteorologiczne

W dniu 19 lutego 2021 r. (na godz. 11:00) **obowiązują ostrzeżenia meteorologiczne<sup>1</sup> 1 stopnia** dotyczące opadów marznących:

- **województwo podlaskie** (wszystkie powiaty), **województwo warmińsko-mazurskie** (pow. ełcki, giżycki, olecki, piski, gołdapski, węgorzewski) – od godz. 10:00 dnia 19.02.2021 do godz. 02:00 dnia 20.02.2021;

Prognozuje się miejscami wystąpienie słabych opadów marznącego deszczu oraz mżawki powodujących gołoledź.

- **województwo łódzkie** (wszystkie powiaty) – od godz. 06:00 dnia 19.02.2021 do godz. 12:00 dnia 19.02.2021;

Prognozuje się miejscami wystąpienie słabych opadów marznącego deszczu powodujących gołoledź.

- **województwo mazowieckie** (pow. białobrzegi, ciechanowski, garwoliński, gostyniński, grodziski, grójecki, kozienicki, legionowski, lipski, makowski, miński, mławski, nowodworski, ostrołęcki, otwocki, piaseczyński, płocki, płoński, pruszkowski, przasnyski, przysuski, pułtuski, radomski, sierpecki, sochaczewski, szydłowiecki, warszawski zachodni, wołomiński, wyszkowski, zwoleniński, żuromiński, żyrardowski, Ostrołęka, Płock, Radom, Warszawa) – od godz. 08:00 dnia 19.02.2021 do godz. 23:00 dnia 19.02.2021;

- **województwo małopolskie** (pow. bocheński, brzeski, chrzanowski, krakowski, limanowski, miechowski, myślenicki, nowotarski, olkuski, oświęcimski, proszowicki, suski, tatrzański, wadowicki, wielicki, Kraków), **województwo świętokrzyskie** (pow. jędrzejowski, kazimierski, kielecki, konecki, pińczowski, skarżyski, włoszczowski, Kielce) – od godz. 09:00 dnia 19.02.2021 do godz. 13:00 dnia 19.02.2021;

Prognozuje się miejscami wystąpienie słabych opadów marznącego deszczu powodujących gołoledź.

- **województwo warmińsko-mazurskie** (pow. bartoszycki, braniewski, działdowski, elbląski, iławski, kętrzyński, lidzbarski, mrągowski, nidzicki, nowomiejski, olsztyński, ostródzki, szczycieński, Elbląg, Olsztyn) – od godz. 08:00 dnia 19.02.2021 do godz. 23:00 dnia 19.02.2021;

Prognozuje się miejscami wystąpienie słabych opadów marznącego deszczu oraz mżawki powodujących gołoledź.

- **województwo lubelskie** (wszystkie powiaty), **województwo mazowieckie** (pow. łosicki, ostrowski, siedlecki, sokołowski, węgrowski, Siedlce) – od godz. 10:00 dnia 19.02.2021 do godz. 02:00 dnia 20.02.2021;

Prognozuje się miejscami wystąpienie słabych opadów marznącego deszczu oraz mżawki powodujących gołoledź.

-**województwo pomorskie** (wszystkie powiaty), **województwo kujawsko-pomorskie** (wszystkie powiaty) – od godz. 09:40 dnia 19.02.2021 do godz. 17:00 dnia 19.02.2021;

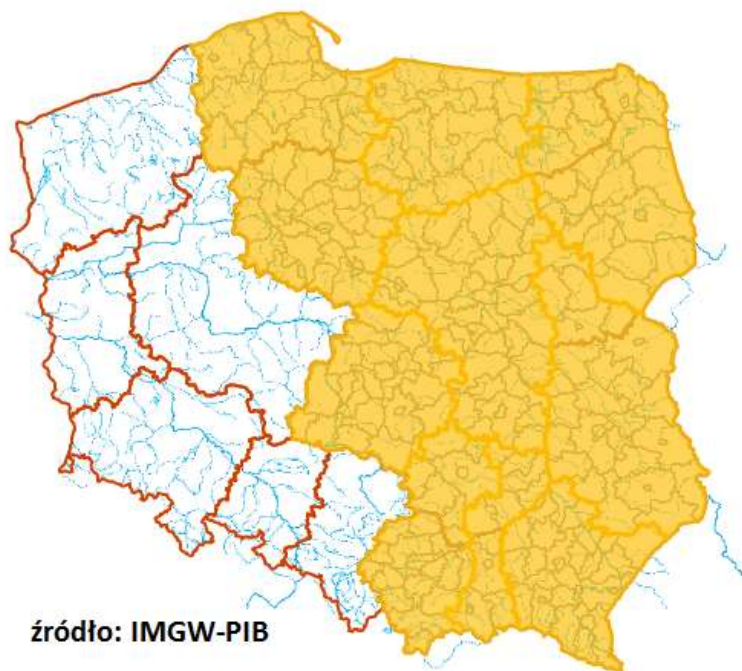
Prognozuje się miejscami wystąpienie słabych opadów marznącego deszczu oraz mżawki powodujących gołoledź..

- **województwo małopolskie** (pow. dąbrowski, gorlicki, nowosądecki, tarnowski, Nowy Sącz, Tarnów), **województwo świętokrzyskie** (pow. buski, opatowski, ostrowiecki, sandomierski, starachowicki, staszowski) – od godz. 10:00 dnia 19.02.2021 do godz. 14:00 dnia 19.02.2021;

Prognozuje się miejscami wystąpienie słabych opadów marznącego deszczu oraz mżawki powodujących gołoledź.

- **województwo podkarpackie** (wszystkie powiaty) – od godz. 12:00 dnia 19.02.2021 do godz. 08:00 dnia 20.02.2021;

Prognozuje się miejscami wystąpienie słabych opadów marznącego deszczu oraz mżawki powodujących gołoledź.



<sup>1</sup> Źródłem prezentowanych danych są informacje zbierane i przetwarzane przez państwową służbę hydrologiczno-meteorologiczną, którymi rozporządza „IMGW-PIB”.

### 3. Przekroczenia stanów alarmowych i ostrzegawczych.

W dniu 19 lutego 2021 (na godz. 11:00) zanotowano przekroczenie stanu alarmowego:

- na 3 stacjach wodowskazowych na obszarze dorzecza Wisły.
- na 2 stacjach wodowskazowych na obszarze dorzecza Odry

W dniu 19 lutego 2021 (na godz. 11:00) zanotowano przekroczenie stanu ostrzegawczego:

- na 6 stacjach wodowskazowych na obszarze dorzecza Wisły,
- na 17 stacjach wodowskazowych na obszarze dorzecza Odry.

Nazwa stacji	Rzeka	Województwo	Stan wody [cm]	Zmiana stanu/24h [cm]	Stan ostrz. [cm]	Stan alarm. [cm]
BUKOWNA	Czarna Woda	dolnośląskie	128	19	120	150
<b>RZESZOTARY</b>	<b>Czarna Woda</b>	<b>dolnośląskie</b>	<b>245</b>	<b>82</b>	<b>200</b>	<b>230</b>
DUNINO	Kaczawa	dolnośląskie	168	5	130	200
ŚWIERZAWA	Kaczawa	dolnośląskie	158	3	150	220
WINNICA	Nysa Szalona	dolnośląskie	84	0	80	100
KORZEŃSKO	Orla	dolnośląskie	244	25	220	260
ZAGRODNO	Skora	dolnośląskie	126	-8	120	150
BIAŁOBRZEZIE	Ślęza	dolnośląskie	113	34	90	120
BORÓW	Ślęza	dolnośląskie	194	63	160	200
ŚLĘZA	Ślęza	dolnośląskie	293	27	270	300
DOROHUSK	Bug	lubelskie	301	1	290	430
WŁODAWA	Bug	lubelskie	305	0	300	390
MAŁOWA GÓRA	Krzna	lubelskie	315	-3	310	350
SZPROTAWA	Szprotawa	lubuskie	236	22	230	270
<b>BIAŁOBRZEZI</b>	<b>Pilica</b>	<b>mazowieckie</b>	<b>250</b>	<b>5</b>	<b>200</b>	<b>250</b>
<b>KĘPA POLSKA</b>	<b>Wisła</b>	<b>mazowieckie</b>	<b>503</b>	<b>7</b>	<b>450</b>	<b>500</b>
<b>WYSZOGRÓD</b>	<b>Wisła</b>	<b>mazowieckie</b>	<b>590</b>	<b>4</b>	<b>500</b>	<b>550</b>
GRABÓWKA	Bierawka	opolskie	98	35	90	140
KRZYWA GÓRA	Budkowiczanka	opolskie	188	7	170	240
BRYNICA	Brynica	śląskie	183	18	180	200
KOZŁOWA GÓRA	Brynica	śląskie	94	2	90	120
JANUSZEWICE	Czarna (Włoszczowska)	świętokrzyskie	328	9	320	400
ODOLANÓW	Kuroch	wielkopolskie	173	35	160	190
BOGDAJ	Polska Woda	wielkopolskie	257	26	250	300
DĘBE	Swędrnia	wielkopolskie	217	4	200	250
<b>BIELINEK</b>	<b>Odra</b>	<b>zachodniopomorskie</b>	<b>573</b>	<b>-5</b>	<b>480</b>	<b>550</b>
GOZDOWICE	Odra	zachodniopomorskie	495	-	440	500
GRYFINO	Odra	zachodniopomorskie	589	38	570	600

*Nie zanotowano opadów o dużej wydajności.*

### 4. Pogotowia i alarmy przeciwpowodziowe.

Nazwa organu ogłaszającego i odwołującego	Obszar obowiązywania	Pogotowie/alarm przeciwpowodziowy	Data i godzina wprowadzenia	Data i godzina odwołania
Starosta Wołomiński	Gminy: Dąbrówka, Radzymin	POGOTOWIE	05.02.2021 godz. 12.00	

Prezydent Miasta Plocka	Miasto Plock	ALARM	08.02.2021 godz. 14.00	
Wójt Gminy Bodzanów	Gmina Bodzanów	ALARM	10.02.2021 godz. 07.00	
Starosta Plocki	Miasto i Gmina: Wyszogród i Gąbin Gminy: Mała Wieś, Bodzanów, Słupno, Słubice, Nowy Duninów	ALARM	10.02.2021 godz. 12.00	
Wójt Gminy Słupno	m. Wykowo i Rydzyno oraz w m. Słupno (ulice Bociania, Gołębia, Sokola, Wronia, Żurawia, Nad Słupianką, Zielona, Pocztowa	ALARM	09.02.2021 godz. 08.00	
Wójt Gminy Promna	m. Biejków	POGOTOWIE	10.02.2021 godz. 12.00	
Burmistrz Miasta i Gminy Białobrzegi	m. Białobrzegi (oczyszczalnia ścieków), Brzeźce, Budy Brankowskie	POGOTOWIE	10.02.2021 godz. 13.00	
Wójt Gminy Słupno	m. Borowiczki Pieńki, Bielino, Rydzyno, Liszyno, Wykowo, Słupno (osiedle położone poniżej ul. Młynarskiej)	POGOTOWIE	08.02.2021 godz. 23.00	
Wójt Gminy Małkinia Górna	Gmina Małkinia Górna	POGOTOWIE	12.02.2021r., od godz. 12:00	
Wójt Gminy Czerwińsk n/Wisłą	Miasto: Czerwińsk n/Wisłą. Sołectwa: Wychódźc, Wilkówiec, Zdziarka.	POGOTOWIE	15.02.2021 godz.8:00	

## 5. Informacja o zagrożeniach.

Możliwość wzrostu stanów wód w związku z występującymi zjawiskami lodowymi.

## 6. Wskazanie działań niezbędnych do podjęcia w ciągu najbliższej doby.

Monitorowanie zjawisk lodowych na ciekach i zbiornikach.

## 7. Aktualna sytuacja hydrologiczna.

### Dorzecze Wisły<sup>1</sup>

Stan wody w dorzeczu Wisły układa się w strefie wody średniej, lokalnie wysokiej i niskiej. Stan wysoki zanotowano na Przemszy, Brynicy, Bugu i Krznie oraz lokalnie na Wiśle, Wieprzu, Pilicy, Narwi, Biebrzy, Pisie i Bzurze. Stan niski zanotowano lokalnie na Wiśle, Kamiennej i Pilicy.

### Dorzecze Odry<sup>1</sup>

Stan wody w dorzeczu Odry układa się w strefie wody średniej, lokalnie wysokiej i niskiej. Stan wysoki zanotowano na dolnej Odrze, na Osobłodze, Ślęzie, Strzegomce i Kaczawie oraz lokalnie na Małej Panwi, Nysie Kłodzkiej, Bystrzycy, Widawie, Baryczy, Bobrze, Kwisie, Nysie Łużyckiej, Warcie i Prośnie. Stan niski obserwowano na Widawce oraz lokalnie na Warcie i Noteci.

### Dorzecze Przymorza i dorzecze Pregoty i Niemna<sup>1</sup>

Stan wody w dorzeczach Przymorza, Pregoty i Niemna układa się w strefie wody średniej.

### Morze Bałtyckie, Zalew Szczeciński i Zalew Wiślany<sup>1</sup>

Poziom wody na stacjach morskich układa się głównie w strefie wody niskiej, lokalnie średniej.

<sup>1</sup> Źródłem prezentowanych danych są informacje zbierane i przetwarzane przez państwową służbę hydrologiczno-meteorologiczną, którymi rozporządza „IMGW-PIB”.

### **Obszar administrowany przez RZGW w Białymstoku**

W ciągu minionej doby w regionie wodnym Narwi oraz regionie wodnym Łyny i Węgorapy nie odnotowano opadów atmosferycznych.

W zlewni **Narwi i Biebrzy** obserwowano stabilizację i niewielkie wahania poziomu wody związane ze zjawiskami lodowymi oraz pracą urządzeń hydrotechnicznych. Stany wód utrzymują się w lokalnie w strefie wody niskiej, średniej oraz wysokiej.

W zlewniach **Łyny i Węgorapy** obserwowano stabilizację i niewielkie wahania poziomu wody związane z lokalnie tworzącymi się zjawiskami lodowymi oraz pracą urządzeń hydrotechnicznych. Największy spadek odnotowano w SW Smolajny rz. Łyna – 11 cm. Stany wód utrzymują się w strefie wody średniej, lokalnie niskiej i wysokiej.

Na **Wielkich Jeziorach Mazurskich** utrzymują się niskie i średnie stany wód.

W zlewniach **Narwi i Biebrzy** przewiduje się wahania poziomu wody związane z pracą urządzeń hydrotechnicznych i występowaniem zjawisk lodowych. Stany wód utrzymają się w strefie wody niskiej, średniej oraz wysokiej.

W zlewniach **Łyny i Węgorapy** przewiduje się stabilizację i wahania poziomu wody związane z pracą urządzeń hydrotechnicznych oraz występowaniem zjawisk lodowych. Stany wód utrzymają się w strefie wody niskiej i średniej, lokalnie wysokiej.

Na najbliższą dobę IMGW-PIB prognozuje w dzień zachmurzenie małe i umiarkowane, stopniowo wzrastające do dużego. Po południu wystąpią opady śniegu i deszczu ze śniegiem, przejściowo opady marznącego deszczu, powodujące gołoledź. Temperatura maksymalna od -4°C do 2°C. Wiatr słaby, okresami umiarkowany, południowo-wschodni. W nocy zachmurzenie duże i całkowite. Opady śniegu, śniegu z deszczem i deszczu, przejściowo marznące powodujące gołoledź. Miejscami silne zamglenie, lokalnie marznąca mgła ograniczająca widzialność do 200 m. Temperatura minimalna od -4°C do -1°C. Wiatr słaby, południowo-zachodni.

#### Zjawiska lodowe:

**Narew:** od 83+500 do 87+000 pokrywa lodowa, od 87+00 do 167+000 lód brzegowy 10 % i śryż 10%, od 167+000 do 180+000 pokrywa lodowa 100%, od 167+000 do 200+000 pokrywa lodowa, od 200+000 do 210+000 lód brzegowy 90%, od 210+000 do 219+000 pokrywa lodowa, od 219+000 do 225+000 lód brzegowy 80% i śryż 10%, od 225+000 do 248+500 km pokrywa lodowa.

### **Obszar administrowany przez RZGW w Bydgoszczy**

W ciągu minionej doby w regionie wodnym Noteci odnotowano lokalny opad atmosferyczny nieprzekraczający 1,1 mm.

**W zlewni rzeki Noteci** stany wody układają się w strefie stanów średnich, niskich, lokalnie wysokich.

**Na Kanale Bydgoskim** odnotowano stabilizację oraz lokalne spadki do 2 cm.

**Na rzece Dolnej Skanalizowanej Noteci** od m. Nakło nad Notecią do m. Ujście zarejestrowano wzrosty do 6 cm na SW Krostkowo, strefa stanów średnich oraz lokalnie niskich, a także wysokich.

Poniżej m. Ujście, na pozostałym odcinku DSN zaobserwowano wzrosty sięgające 6 cm na SW Rosko i SW Wrzeszczyna, a także do 4 cm na SW Wieleń, Drawsko oraz Krzyż, strefa stanów niskich oraz średnich.

**Na rzece Noteci swobodnie płynącej** wystąpiły wzrosty do 7 cm w m. Gościmiec, w m. Santok wahania do 5 cm, strefa stanów średnich oraz wysokich.

**Na rzece Górnej Skanalizowanej Noteci** zarejestrowano lokalne wahania do 8 cm; spadek do 6 cm na SW Antoniewo i do 8 cm na SW Frydrychowo oraz wzrost do 4 cm na SW Dębinek PD, strefa stanów średnich.

W ciągu minionej doby, **na dopływach**, stany rzek układają się w strefie stanów średnich.

**W zlewni rzeki Łobżonki** odnotowano wzrost do 4 cm, strefa stanów średnich.

**W zlewni rzeki Gwdy**, na górnym odcinku zaobserwowano stabilizację z wahaniami do 35 cm. Na dolnym odcinku zarejestrowano niewielki wzrost do 2 cm z wahaniami do 5 cm, strefa stanów średnich.

**W zlewni rzeki Drawy** wystąpił wzrost do 2 cm, strefa stanów średnich.

W ciągu najbliższej doby dla dolnego odcinka Noteci i jego dopływów prognozowana jest stabilizacja, a także miejscami wzrosty. Na górnym odcinku Noteci prognozowana jest stabilizacja, a także miejscowe wzrosty. Stany wody będą układać się w strefie stanów niskich oraz średnich, a także wysokich.

Na najbliższą dobę IMGW-PIB prognozuje zachmurzenie duże; miejscami opady deszczu, w nocy deszczu ze śniegiem; temperatura w ciągu dnia będzie wahać się od 8°C na zachodzie do 3°C na wschodzie regionu; temperatura minimalna w nocy spadnie od -3°C na wschodzie regionu do 1°C na zachodzie; wiatr słaby i umiarkowany, południowo-zachodni i zachodni.

#### Zjawiska lodowe:

**Kanał Ślesiński:** km 026+460 – 032+000 pokrywa lodowa, 6 cm;

**Jezioro Gopło:** km 032+000 – 059+500 pokrywa lodowa, 17 cm;

**Noteć górna:** km 059+500 – 121+780 lód brzegowy 20-90%;

**Kanał Górnonotecki:** km 121+780 – 130+180 lód brzegowy, 40% - 80%, km 130+180 – 130+790 pokrywa lodowa, 8 cm – 12 cm, km 130+790 – 144+980 lód brzegowy, 50%, km 144+980 – 146+600 pokrywa lodowa, 11 cm – 12 cm;

**Kanał Bydgoski:** km 014+400 – 038+900 pokrywa lodowa, 8 cm – 18 cm;

**Noteć dolna:** km 038+900 – 111+860 lód brzegowy, 30-90%.

#### **Obszar administrowany przez RZGW w Gdańsku**

W ciągu minionej doby na obszarze administrowanym przez RZGW w Gdańsku opad dobowy o sumie powyżej 20 mm nie został zaobserwowany.

**Na Wiśle** obserwuje się stany średnie, lokalnie niskie.

W ujściowych odcinkach rzek pozostających **pod wpływem Bałtyku i Zatoki Gdańskiej** występują stany niskie.

W ujściowych odcinkach rzek pozostających **pod wpływem Zalewu Wiślanego** występują stany średnie i niskie

**W zlewni rzek Przymorza** na odcinkach rzek nie pozostających pod wpływem morza występują stany średnie i niskie.

**W zlewni rzek Zalewu Wiślanego** na odcinkach rzek nie pozostających pod wpływem Zalewu Wiślanego występują stany średnie, lokalnie niskie.

**W zlewni Drwęcy** obserwuje się stany średnie i wysokie.

Na pozostałych **rzekach regionu wodnego Dolnej Wisły** występują stany średnie, lokalnie wysokie i niskie.

Na najbliższą dobę IMGW-PIB prognozuje w dzień zachmurzenie początkowo całkowite, po południu większe przejaśnienia. Okresami opady śniegu, deszczu ze śniegiem oraz deszczu, do godzin południowych miejscami marznące i powodujące gołoledź. Silne zamglenia, początkowo lokalnie również mgła ograniczająca widzialność do 200 m. Temperatura maksymalna od 3°C do 5°C. Wiatr umiarkowany, w pasie nadmorskim dość silny, porywisty, południowo-wschodni stopniowo skręcający na południowozachodni i zachodni. W nocy zachmurzenie duże z większymi przejaśnieniami. Początkowo miejscami przelotne opady deszczu lub deszczu ze śniegiem. Lokalnie marznąca mgła ograniczająca widzialność do 200 m. Temperatura minimalna od -3°C do 0°C, jedynie nad samym morzem około 2°C. Spadek temperatury miejscami spowoduje zamrażanie mokrych nawierzchni dróg i chodników. Wiatr słaby, w pasie nadmorskim okresami umiarkowany, zachodni i południowo-zachodni.

#### Zjawiska lodowe:

**Wiśła:** km 679+600 – 718+000, lód brzegowy i kra 10%/10%, km 718+000 – 771+400, lód brzegowy i kra 10%/10%, km 771+400 – 830+000, lód brzegowy i kra 10%/10%, km 830+000 – 908+000, śryż, 10%, km 908+000 – 936+000, śryż, 15%, km 936+000 – 942+300, śryż, 20%.

#### **Obszar administrowany przez RZGW w Gliwicach**

W ciągu minionej doby w regionie wodnym Małej Wisły i w regionie wodnym Górnej Odry nie odnotowano opadów powyżej 20 mm.

Stany wody w regionie wodnym Małej Wisły kształtują się w strefie stanów niskich, średnich i lokalnie wysokich, ostrzegawczych.

Stany wody w regionie wodnym Górnej Odry kształtują się w strefie stanów niskich, średnich i lokalnie wysokich, ostrzegawczych.

Na najbliższą dobę IMGW-PIB prognozuje w dzień zachmurzenie duże. Okresami słabe opady deszczu, deszczu ze śniegiem i śniegu, w górach opady śniegu. Rano i wieczorem miejscami możliwe opady marznącego deszczu powodującego gołoledź. Rano miejscami wystąpią zanikające mgły początkowo ograniczające widzialność do 200 m, mgły ponownie utworzą się wieczorem. Lokalnie w dolinach silne zamglenia i mgły ograniczające widzialność do 500 m możliwe przez cały dzień. Temperatura maksymalna od 2°C do 6°C, w rejonach podgórskich od 0°C do 4°C, wysoko w Beskidach od 1°C do 4°C. Temperatura maksymalna w górach wystąpi rano. Wiatr słaby, okresami umiarkowany i porywisty, w rejonach podgórskich w porywach do 55 km/h, południowo-zachodni i południowy, wieczorem słabnący. Lokalnie w dolinach rzecznych i górskich wiatr słaby, zmienny. Wysoko w górach wiatr umiarkowany i dość silny, w porywach do 60 km/h, zachodni i południowo-zachodni, może powodować zawieje i zamiecie śnieżne. W nocy zachmurzenie duże z większymi przejaśnieniami i lokalnymi roz pogodzeniami. Miejscami silne zamglenia i mgły osadzające szadź, ograniczające widzialność do 100 m, gdzieś tam w rejonach mgieł zachmurzenie całkowite, tam też lokalnie możliwe słabe opady marznącej mżawki. Temperatura minimalna od -3°C do 0°C, lokalnie spadki temperatury do -4°C, w rejonach podgórskich od -7°C do -4°C, w dolinach górskich lokalnie spadki temperatury do -8°C. Wysoko w Beskidach temperatura minimalna od -5°C do -2°C. Ze względu na spadek temperatury wystąpi zamarzanie mokrych po opadach nawierzchni powodując ich oblodzenie. Wiatr słaby, zmienny, z przewagą kierunków południowych, początkowo wiatr słaby, zachodni. Wysoko w Beskidach wiatr słaby i umiarkowany, z kierunków zachodnich, okresami wiatr z kierunków zmieniających się.

#### Zjawiska lodowe:

**Wisła:** km 57+100 – 96+360 lód brzegowy 10%, grubość 1-2 cm;

**Odra:** km 20+000 – 82+800 lód brzegowy 10%, grubość 1 cm, km 82+800-94+00 śryż 50%, lód brzegowy 10%, grubość 1-4 cm, km 98+600-105+600 lód brzegowy 40%, 1-3 cm, km 129+800-137+500 lód brzegowy 10%, grubość 1-3 cm, km 157+700-164+200 lód brzegowy 10%, 1-3 cm;

**Mała Panew:** km 18+900 – 27+260 pokrywa lodowa 100%, grubość 1 cm.

#### **Obszar administrowany przez RZGW w Krakowie**

W całym obszarze Regionu wodnego Górnej Zachodniej Wisły, w ciągu minionej doby wystąpiły niewielkie opady atmosferyczne do 4,3 mm w zlewni Górnego Dunajca (stacja Kasprowy Wierch), w zlewni Górnej Raby do 3,4 mm (stacja Turbacz) oraz w zlewni Górnej Soły do 3 mm (stacja Wisła-Malinka).

Sytuacja hydrologiczna w regionie wodnym Górnej-Zachodniej Wisły jest stabilna. Na rzekach i potokach regionu zwierciadła wód układają głównie w strefie stanów średnich. W strefie stanów wysokich znajduje się jedynie zwierciadło: Koszarawy w profilu Pewel Mała (zlewnia Górnej Soły), oraz Nidy w profilu Mniszek. W regionie nie odnotowano przekroczeń stanów ostrzegawczych i alarmowych. W ciągu minionej doby w związku ze spływem wód roztopowych obserwowane były spadki stanów wód w górnych częściach zlewni regionu do 19 cm na Skawicy w profilu Skawica Dolna, a wzrosty stanów wód koncentrowały się na głównych dopływach Wisły. Również praca zbiorników retencyjnych spowodowała wzrosty stanów wód poniżej przekrojów zaporowych do 33 cm na Rabie w profilu Proszówki. Na Wiśle odnotowano wzrost stanu wody od ujścia Soły do Zawichostu, maksymalnie o 126 cm w profilu Sierosławice.

Na najbliższą dobę IMGW-PIB prognozuje słabe opady deszczu, deszczu ze śniegiem i śniegu, w górach opady śniegu do 0,6 mm. Miejscami możliwe opady marznącego deszczu powodującego gołoledź.

#### Zjawiska lodowe:

**Wisła:** od km 000+000 do 092+150 rzeka wolna, tylko pokrywa lodowa w awanportach 50-60%, grubość 1-11 cm, km 185+000 – 295+200 lód brzegowy 10%, grubość 5-10 cm.

**Dunajec:** km 0+000-39+000 lód brzegowy 10%, 3-5 cm, km 39+000-106+600 płonia i przetainy 5-10 cm, 106+600-119+00 śryż 10%, lód brzegowy 10%, 2-5 cm, 119+000-138+500 śryż 10%, 185+700-248+900 lód brzegowy 20-40%, 2-7 cm;

**Nida:** km 0+000-23+200 kra, lód brzegowy 80%, 1-2 cm, km 23+200-56+800 pokrywa lodowa 60%, 1-2 cm, 56+800-108+300 lód brzegowy 10%, 1-2 cm;

**Soła:** km 27+800-48+500 pokrywa lodowa 70-90%, 2-10 cm, km 48+500-88+900 lód brzegowy 30-80%, 3-5 cm;

**Skawa:** km 38+000-43+000 woda na lodzie 1-5 cm, 43+000-96+400 kra, lód brzegowy 10-20%, 4-7cm;

**Poprad:** 0+000-24+000 śryż 20%, lód brzegowy 10%, 1-2 cm, km 24+000-61+800 lód brzegowy 10%, 1-2cm;

**Biała:** km 47+000-105+200 lód brzegowy 10%, 1-2 cm;

**Czarna:** km 0+000-66+300 lód brzegowy 10%, 2-5 cm;

**Czarna Orawa:** km 0+000-34+250 lód brzegowy 60%, 2-7 cm;

**Biały Dunajec:** km 0+000-33+000 lód brzegowy 40-70%, 2-8 cm;

**Kanał Łączany-Skawina:** 0+000-017+500 pokrywa lodowa na awanportach 60-100%, 1-8 cm.

#### **Obszar administrowany przez RZGW w Lublinie**

W ciągu minionej doby na obszarze administrowanym przez RZGW w Lublinie opad dobowy o sumie powyżej 20 mm nie został zaobserwowany.

**W zlewni Bugu po Krzyczew** notowano wahania poziomu wody w strefie stanów wysokich. Na Bugu w Dorohusku oraz Włodawie poziom wody utrzymuje się przy stanie zbliżonym do stanu ostrzegawczego, a na Krznie - powyżej stanu ostrzegawczego.

**W zlewni Bugu poniżej profilu Krzyczew** obserwowano stabilizację i opadanie stanu wody oraz lokalne wahania, w strefie wody średniej i wysokiej, lokalnie w niskiej.

**W zlewni Bugu po Krzyczew** poziom wody układać się będzie w strefie stanów wysokich. Obecne przekroczenia stanów ostrzegawczych będą się utrzymywać. Stany wody mogą być zaburzane, punktowo możliwe są ponowne przekroczenia stanów ostrzegawczych..

**W zlewni Bugu poniżej profilu Krzyczew** przewiduje się stabilizację i wahania stanu wody - w strefie wody średniej i wysokiej, lokalnie w niskiej.

Na najbliższą dobę IMGW-PIB prognozuje w ciągu dnia zachmurzenie rano małe i umiarkowane, później od zachodu wzrastające do dużego, aż do wystąpienia opadów deszczu ze śniegiem i śniegu, a na południu i zachodzie też deszczu. Miejscami opady będą marznąć i powodować gołoledź. Temperatura maksymalna od -1°C na krańcach wschodnich do 1°C na zachodzie. Wiatr słaby, chwilami umiarkowany i porywisty, południowo-wschodni, skręcający po południu na południowo-zachodni.

#### Zjawiska lodowe:

**Bug:** w km 42+200 - 102+000 - pokrywa lodowa 80% (grubość od 10 – do 30 cm), w km 102+000 - 110+000 - lód brzegowy 30% (grubość od 5– do 20 cm), w km 110+000 - 163+000 - pokrywa lodowa 90 % (grubość od 10 – do 30 cm), w km 163+000 - 167+000 - lód brzegowy 30% (grubość od 5– do 20 cm), w km 167+000 - 272+200 - pokrywa lodowa 80% (grubość od 10 – do 30 cm), w km 272+200 - 276+000 - lód brzegowy 80%, w km 276+000 - 429+700 - pokrywa lodowa 100%, w km 429+700 – 547+200 - lód brzegowy 70%, w km 547+200 - 587+200 - lód brzegowy 50%.



### **Obszar administrowany przez RZGW w Poznaniu**

W ciągu minionej doby w regionie wodnym Warty odnotowano miejscami niewielkie opady deszczu poniżej 3 mm.

W regionie wodnym Warty stany wody przeważnie ze wzrostem, odcinkowo na Warcie oraz miejscami na dopływach spadek; zmiany na ogół w strefie stanów albo wysokich (głównie na południu i centrum) albo średnich, lokalnie niskich; zmiany związane z odwilżą i opadami deszczu.

Na **Warcie** do zbiornika Poraj stany średnie ze wzrostem, maksymalnie o około 22 cm w przekroju Lgota Nadwarcie (tu od kilku godzin zaznacza się tendencja spadkowa). Dalej do zbiornika Jeziorsko przeważnie wzrost o kilka, kilkanaście cm (do 25 cm bezpośrednio poniżej zbiornika Poraj – w związku z wczorajszym zwiększeniem odpływu z obiektu), jedynie w profilu Osjaków spadek o około 17 cm; do ujścia Oleśnicy głównie stany średnie, poniżej wysokie. Na dopływach tego odcinka podobnie – wzrost (do około 25 cm na Liswarcie- obecnie wyhamowanie wzrostu), lokalnie z wahaniami, zmiany głównie w strefie stanów wysokich, miejscami w średnich albo niskich. Na Warcie poniżej zbiornika Jeziorsko głównie stany średnie z kilkucentymetrowymi zmianami: do ujścia Proсны na ogół spadek, lokalnie z wahaniami, dalej do Międzychodu wzrost, poniżej wahania lub spadek. Na dopływach wzrost (o kilka do około 20 cm) lub wahania, na Nerze (Dąbie) spadek; zmiany w strefie wysokich i średnich, tylko lokalnie na Nerze w niskich.

W zlewni **Proсны** wzrost stanów wody (maksymalnie o około 42 cm na Prośnie w Mirkowie). Na górnej Prośnie w Gorzowie Śląskim oraz na ujściowym odcinku dopływów: Niesób i Ołobok obserwowana od kilku godzin jest stabilizacja albo niewielki trend spadkowy. Stany wody układają się przeważnie w strefie stanów wysokich, stany średnie na Prośnie od Piwonic, jedynie na Swędrni w przekroju Dębe przekroczenie poziomu ostrzegawczego.

Na pośrednim stanowisku Kanału Ślesińskiego rzędna piętrzenia układa się pomiędzy NPP a MaxPP, na szczytowym pomiędzy MinPP a NPP.

W ciągu najbliższej doby na Warcie do zbiornika Poraj możliwy wzrost lub wahania stanów wody w strefie stanów średnich; dalej do zbiornika Jeziorsko spodziewany jest wzrost stanów wody w strefach stanów średnich albo wysokich; od zbiornika Jeziorsko przewidywana początkowo stabilizacja, poniżej ujścia Proсны na ogół wzrost, zmiany głównie w strefie stanów średnich. Na dopływach przeważnie wzrosty stanów wody, miejscami wahania lub stabilizacja spadek; zmiany w strefach stanów średnich i wysokich, lokalnie niskich.

Na najbliższą dobę IMGW-PIB prognozuje zachmurzenie duże; opady deszczu, jedynie na południu możliwy deszcz ze śniegiem; wiatr słaby i umiarkowany, południowo-zachodni i zachodni; temperatura maksymalna do 6°C, minimalna do -1°C.

#### Zjawiska lodowe:

**Warta:** km 0+000 – 147+000 lód brzegowy 10%, km 147+000 – 265+100 lód brzegowy 10%, 5-8 cm, km 333+000 – 408+600 lód brzegowy 5%, km 444+400 – 484+300 lód brzegowy 20%, 5 cm, km 484+300 – 503+700 (Zb. Jeziorsko) pokrywa lodowa 90%, 13 cm, km 503+700 – 538+500 podbitka, km 538+500 – 611+000 lód brzegowy 10%, 2-5 cm, km 764+000 – 771+500 (Zb. Poraj) pokrywa lodowa 100%, 15 cm, km 771+500 – 808+200 lód brzegowy 20%, 1-2 cm.

**Kanał Ślesiński:** km 0+000 – 6+000 pokrywa lodowa 100%, 9 cm, km 6+000 – 17+000 pokrywa lodowa 100%, 7 cm, km 17+000 – 25+800 pokrywa lodowa 100%, 18 cm, km 25+800 – 26+460 pokrywa lodowa 100%, 6 cm.

**Proсны:** km 0+000 – 69+000 lód brzegowy 10-20%, 1-2 cm, km 69+000 – 73+000 pokrywa lodowa 100%, 1-3 cm, km 73+000 – 154+900 lód brzegowy 10%, 1-2 cm, km 154+900 – 155+200 lód brzegowy 30%, 1-2 cm, km 155+200 – 232+900 lód brzegowy 10-20%, 1-2 cm.

### **Obszar administrowany przez RZGW w Rzeszowie**

W ciągu minionej doby w regionie wodnym Górnej-Wschodniej Wisły zaobserwowano opad w wysokości do 1 mm.

Na obszarze zlewni Sanu i Wisłoka stany wód układają się w strefie wody średniej, lokalnie niskiej i wysokiej. W ciągu ostatniej doby na większości stacji zaobserwowano stabilizację stanu wody. Największy wzrost stanu wody miał miejsce w przekrojach Krosno na Wisłoku (32 cm), Puławy na Wisłoku (8 cm), Przemyśl na Sanie (5 cm).

Na obszarze zlewni Wisłoki stany wód układają się w strefie wody średniej. W ciągu ostatniej doby na większości stacji wodowskazowych zaobserwowano wzrost stanu wody. Wzrost stanu wody miał miejsce w przekroju Krajowice na Wислоce (15 cm) oraz Głowaczowa na Grabince (15 cm).

Na najbliższą dobę IMGW-PIB prognozowane jest zachmurzenie duże. Po południu słabe opady deszczu, deszczu ze śniegiem i śniegu, w górach opady śniegu. Miejscami możliwe opady marznącego deszczu lub mżawki powodujące gołoledź. Temperatura maksymalna od 0°C do 3°C, w rejonach podgórskich od -2°C do 2°C. Wiatr słaby, okresami umiarkowany i porywisty, w rejonach podgórskich w porywach do 60 km/h, południowo-zachodni i południowy, wieczorem słabnący. W nocy zachmurzenie duże i całkowite. W drugiej części nocy na zachodzie możliwe większe przejaśnienia. W pierwszej części nocy opady deszczu i deszczu ze śniegiem, w górach opady deszczu ze śniegiem i śniegu, miejscami możliwe opady marznącego deszczu powodujące gołoledź. Po ustaniu opadów wystąpią silne zamglenia i mgły osadzające szadź, ograniczające widzialność do 100 m, miejscami w rejonach mgieł zachmurzenie całkowite, tam też lokalnie możliwe słabe opady marznącej mżawki. Temperatura minimalna od -3°C do 0°C, lokalnie spadki temperatury do -4°C, w rejonach podgórskich od -7°C do -4°C, w dolinach górskich lokalnie spadki temperatury do -8°C. Wiatr słaby, zmienny, z przewagą kierunków południowych, początkowo wiatr słaby, zachodni.

#### Zjawiska lodowe:

**San:** km 0+000 – 90+500 śryż 20%; km 90+500 – 136+80 lód brzegowy 10%, 3-5 cm; km 169+000 – 172+000 spiętrzenia i podbitki 100%, 100-150 cm, przepływ wody pod spodem, bez podpiętrzania wody; km 172+000 – 185+000 śryż 10%; km 185+000 – 193+000 lód brzegowy 10%, 2-10 cm; km 193+000 – 201+000 pokrywa lodowa, 10-40 cm; km 201+000 – 235+000 śryż 10%; km 351+000 – 444+000 śryż i lód brzegowy 40%/40%, 5-20 cm; w ujściowym odcinku do Zbiornika Solińskiego pokrywa lodowa 100% o grubości 10-20 cm;

**Strwiąż:** km 74+000 – 91+000 lód brzegowy 40%/50%, 5-10 cm;

**Tanew:** km 0+000 – 114+300 lód brzegowy 10% 1-4 cm;

**Wiar:** km 22+500 – 68+000 śryż i lód brzegowy 10%/20%, 2-5 cm;

**Ośława:** km 0+000 – 8+900 śryż i lód brzegowy 50%/10%, 2-7 cm; km 8+900 – 68+700 śryż i lód brzegowy 50%/10%, 5-10 cm;

**Ośławica:** km 0+000 – 7+500 śryż i lód brzegowy 40%/10%, 5-10 cm; km 7+500 – 18+200 śryż i lód brzegowy 40%/20%, 5-12 cm;

**Hoczewka:** km 0+000 – 1+450 lód brzegowy 60%, 4-8 cm; km 1+450 – 29+100 lód brzegowy 80%, 4-8 cm;

**Olszanica:** 0+000 – 3+200 lód brzegowy 80%, 4-8 cm; km 3+200 – 20+600 pokrywa lodowa, 4-8 cm;

**Solinka:** km 0+000 – 12+250 pokrywa lodowa, 8-12 cm; km 12+250 – 49+000 lód brzegowy 80%, 4-8 cm;

**Lubaczówka:** km 0+000 – 66+000 lód brzegowy 20%, 5-10 cm;

**Sołotwa:** km 0+000 – lód brzegowy 20%, 5-10 cm;

**Łęg:** km 0+000 – 22+439 lód brzegowy 10%, 1-4 cm;

**Zbiornik Maziarnia** pokrywa lodowa 10 cm;

**Wisłoka:** km 0+000 – 45+330 śryż i lód brzegowy 30%; km 45+330 – 69+800 śryż i lód brzegowy 50%/20%, 6-10 cm; km 69+800 – 82+300 lód brzegowy 80%, 6-10 cm; km 82+300 – 93+000 śryż i lód brzegowy 50%/20%, 6-10 cm; km 93+000 – 98+000 śryż i lód brzegowy 20%/20%, 6-10 cm; km 98+000 – 114+000 lód brzegowy 40%, 2-4 cm; 114+000 – 118+300 podbitki i spiętrzenia, 10 cm; 118+300 – 153+200 lód brzegowy 40%, 2-4 cm;

**Jasiołka:** km 0+000 – 19+800 lód brzegowy 40%, 2-4 cm; km 19+800 – 21+300 podbitki i spiętrzenia, 10 cm; km 21+300 – 32+000 lód brzegowy 40%, 2-4 cm; km 32+000 – 99+000 podbitki i spiętrzenia, 10 cm;

**Ropa:** km 57+230 – 63+300 pokrywa lodowa, 17-19 cm; km 63+300 – 85+500 lód brzegowy 20%, 2-3 cm;

**Wisłok:** km 0+000 – 17+500 śryż i lód brzegowy 10%/20%, 1-4 cm; km 17+500 – 36+900 śryż i lód brzegowy 20%/10%, 1-5 cm; km 36+900 – 61+433 śryż i lód brzegowy 20%/10%, 1-4 cm; km 61+433 – 73+600 lód brzegowy 10%, 1-5 cm; km 73+600 – 78+000 pokrywa lodowa, 12-16 cm; km 78+000 – 107+426 lód brzegowy 10%, 1-5 cm;

km 107+426 – 147+247 śryż i lód brzegowy 30%/90%, 3-6 cm; km 147+247 – 167+300 lód brzegowy 60%, 3-5 cm; km 184+765 – 189+008 pokrywa lodowa, 6-12 cm; km 189+008 – 222+740 lód brzegowy 90%, 5-10 cm.

### **Obszar administrowany przez RZGW w Szczecinie**

Stany wody na wodowskazach **Odry granicznej poniżej ujścia Warty** układają się w strefie stanów wysokich z przekroczonym stanem alarmowym w Bielinku (tendencja spadkowa) oraz ostrzegawczym w Gozdowicach (tendencja spadkowa).

Na **Zalewie Szczecińskim** stany wody wahają się w strefie stanów średnich, lokalnie niskich (Wolin). W **ujściowym odcinku Odry** stany wody wahają się w strefie stanów średnich, lokalnie w Gryfinie ostrzegawczych (wpływ zjawisk lodowych).

Na **odcinku wybrzeża morskiego** stany wody wahają się w dolnej strefie stanów średnich.

Na **rz. Myśli** stany wody układają się w strefie stanów średnich z tendencją wzrostową.

Na **rz. Inie** stany wody wykazują tendencję wzrostową w strefie stanów średnich.

Stany **rzek Przymorza Zachodniego** wahają się w strefie stanów średnich, miejscowo na Radwi i Wieprzy - niskich, lokalnie z tendencją wzrostową.

W związku z występującymi zjawiskami lodowymi w regionie, oraz roztopami, możliwe są lokalne, znaczne wzrosty poziomów wody.

#### Zjawiska lodowe:

**Odra:** km 648+000-681+000 pokrywa lodowa 100%, 5-30 cm;

**Regalica:** km 720+000-741+600 połamana kra 100%, grubość 20 cm;

**Jezioro Dąbie:** pokrywa lodowa 100%, grubość 10 - 20 cm, wyłamana rynna ok. 600 m;

**Odra Zachodnia:** km 0+000 do 36+550 pokrywa lodowa 50%, grubość 5-10 cm.

### **Obszar administrowany przez RZGW w Warszawie**

W ciągu minionej doby na obszarze administrowanym przez RZGW w Warszawie opad dobowy o sumie powyżej 20 mm nie został zaobserwowany.

Obecnie stany wód na obszarze administrowanym przez RZGW w Warszawie układają się w strefie stanów średnich i wysokich, lokalnie niskich. Na jednej stacji wodowskazowej przekroczony jest stan ostrzegawczy i na trzech stan alarmowy.

W ciągu najbliższej doby na **Wiśle** prognozuje się: na stacji Zawichost wzrosty stanu wody w strefie stanów średnich; od Annapola do Warszawa-Nadwilanówka niewielkie wahania stanu wody w strefie stanów średnich; od Warszawy-Bulwary do Włocławka wahania stanu wody w strefie stanów wysokich, lokalnie niskich (stacja Warszawa-Bulwary) i średnich (stacja Włocławek). Na stacjach Wyszogród i Kępa Polska spodziewane wahania powyżej stanu alarmowego.

Na **dopływach Wisły** od Zawichostu do Włocławka przewiduje się wahania stanu wody w strefie stanów średnich i wysokich, lokalnie niskich. Na stacji Sulejów-Kopalnia na Pilicy możliwe wahania w strefie stanów wysokich, w okolicy stanu ostrzegawczego z możliwością jego przekroczenia. Na stacji Białobrzegi na Pilicy możliwe wahania stanu wody na granicy stanu alarmowego. Na stacji Januszewice na Czarnej-Włoszczowskiej możliwe wzrosty stanu wody w strefie stanów średnich powyżej stanu ostrzegawczego.

W ciągu najbliższej doby na **Narwi od Orzyca po ujście** możliwe wahania stanu wody w strefie stanów wysokich, lokalnie średnich (stacja Orzechowo). Na dopływach przewiduje się wahania stanu wody w strefie stanów średnich.

W zlewni **Bugu od Liwca do ujścia** możliwe niewielkie wahania stanu wody w strefie stanów wysokich.

Ze względu na dynamikę zjawisk lodowych oraz spływ wód roztopowych, szczególnie na mniejszych ciekach, możliwe są wzrosty stanu wody.

Na najbliższą dobę IMGW-PIB prognozuje w ciągu dnia postępujące od zachodu opady deszczu ze śniegiem i śniegu, na południu i zachodzie przeważnie deszczu. Miejscami opady będą marznąć i powodować gołoledź. W nocy spodziewane są gdzieś słabe opady deszczu ze śniegiem i deszczu, które miejscami mogą marznąć i powodować gołoledź.

#### Zjawiska lodowe:

**Wisła:** km 341+000 – 391+800 – śryż (10%), km 391+800 – 426+000 – śryż (40%) i lód brzegowy (20%, do 2 cm), km 426+000 – 432+000 – śryż (30%) i lód brzegowy (20%, do 2 cm), km 432+000 – 456+700 – śryż (10%) i lód brzegowy (20%, od 1 do 10 cm), km 456+700 – 493+700 – lód brzegowy (10%, od 1 do 3 cm), km 493+700 – 551+000 – śryż (20%) i lód brzegowy (20%, od 5 do 10 cm), km 551+000 – 558+000 – rzeka wolna, km 558+000 – 588+000 – pokrywa lodowa, km 588+000 – 645+000 – spiętrzenia i podbitki, km 645+000 – 651+000 – pokrywa lodowa, km 651+000 – 660+000 – kra (30%) i pokrywa lodowa (70%), rynna o szerokości 300 metrów wykonana przez lodołamacze wypełniona płynącą krą, km 660+000 – 674+500 – kra (20%) i pokrywa lodowa (70%), rynna o szerokości 400 metrów wykonana przez lodołamacze wypełniona potamaną luźną krą, km 674+500 – 675+000 – kra (30%) i lód brzegowy (50%),

**Narew:** km 000+000 – 021+600 – śryż (30%) i lód brzegowy (20%, od 2 do 4 cm), km 021+600 – 083+500 – pokrywa lodowa (od 8 do 13 cm), między mostem drogowym w Pułtusku (km 062+400) a kładką pieszą w Pułtusku (km 062+800) przerwa w pokrywie lodowej dł. ok. 400 m;

**Bug:** km 000+000 – 042+200 – pokrywa lodowa (od 5 do 15 cm), rynna na prawym brzegu w km od 1+000 do 5+000 i od 9+800 do 10+500.

#### **Obszar administrowany przez RZGW we Wrocławiu**

W ciągu minionej doby odnotowano niewielkie opady atmosferyczne poniżej 3 mm.

Stany wód na wodowskazach **środkowej Odry** (poniżej ujścia Nysy Kłodzkiej) układają się w strefie stanów średnich.

Stany wód na wodowskazach **dolnej Odry** (powyżej ujścia Warty) układają się w strefie stanów średnich.

Stany wód na **pozostałych wodowskazach** układają się głównie w strefie stanów średnich, wysokich i ostrzegawczych lokalnie niskich i alarmowych.

W regionie wodnym Środkowej Odry występuje pokrywa śnieżna, maksymalnie do 138 cm grubości w zlewni Bobru (Śnieżka).

Obecnie obserwuje się spływ wód roztopowych, powodujący wzrosty stanów wód do strefy stanów wysokich, ostrzegawczych i lokalnie alarmowych.

#### Zjawiska lodowe:

**Odra:** od km 216+500 do 261+600 – w wielu miejscach rzeka wolna, lokalnie śryż do 10%, lód brzegowy od 10% do 20% oraz miejscami pokrywa lodowa do 100% i woda na lodzie, od km 261+600 do 278+000 – lód brzegowy 10%, od km 278+000 do 281+600 – pokrywa lodowa 75%, grubość lodu do 12 cm (miejscami wyparzeliska), od km 281+600 do 300+000 – rzeka wolna, pola międzyostrogowe zamrożone, km 300+000 – 310+000: rzeka wolna; km 310+000 – 370+000: lód brzegowy 5%, km 370+000 – 423+000: rzeka wolna, pola międzyostrogowe zamrożone w 50 %, km 423+000 – 480+000: rzeka wolna, pola międzyostrogowe zamrożone w 50%, km 542+400 – 617+600: rzeka wolna, pola międzyostrogowe zamrożone w 70 %.

W śluzach, kanałach i awanportach występują zjawiska lodowe w postaci pokrywy lodowej, do 16 cm grubości.

Na pozostałych rzekach w regionie brak zjawisk lodowych, jedynie lokalnie występuje lód brzegowy oraz zanikająca pokrywa lodowa w zlewni Bobru. Występujące zjawiska lodowe w większości nie zagrażają funkcjonowaniu i bezpieczeństwu budowli piętrzących i nie powodują podpiętrzenia wody w korytach rzecznych.

Pokrywa lodowa występuje na wszystkich zbiornikach retencyjnych: Bukówka – 100% powierzchni; grubość lodu do 27 cm, Słup – 100%; ok. 6 cm, Mietków – 100%; Otmuchów – 100%; 9 cm, Sosnówka – 100%; 1 cm, Dobromierz – 95%, Topola – 80%; do 15 cm Kozielnio – 75%; do 15 cm, Nysa – 70%; 2 cm.

## 8. Informacja o zbiornikach.

		Zbiorniki retencyjne - ogółem								
		Sytuacja na dzień 19.02.2021 r. na godz. 6 <sup>00</sup> (UTC)								
		Zbiorniki rzeka	Odptyw średni [m <sup>3</sup> /s]	Dopływ średni [m <sup>3</sup> /s]	Poj. aktual. [mln m <sup>3</sup> ]	* Poj. norm. [mln m <sup>3</sup> ]	* Poj. Przy Max PP [mln m <sup>3</sup> ]	*Rezerwa pow. wymagana [mln m <sup>3</sup> ]	Aktualna rez. pow. [mln m <sup>3</sup> ]	Rezerwa do wykorzyst. %
		1	2	3	4	5	6	7	8	9
							6-5	6-4	8/7*100	
RZGW w Białymstoku	1	Zb. Siemianówka (Narew)	1,5	2,7	42,9	64,8	79,1	14,3	36,2	253
RZGW w Bydgoszczy	2	Jez. Gopło (Noteć)	2,8	0,8	13,4	-	21,7	7,7	8,2	107
	3	Zb. Pakość (Mała Noteć)	0,4	1,7	9,7	36,3	42,6	6,3	32,9	522
RZGW w Gliwicach	4	Zb. Goczałkowice **** (Wisła)	10,6	9,5	90,2	118,1	161,3	43,2	71,1	164,7
	5	Zb. Wisła-Czarne (Wisła)	0,5	0,7	1,9	2,5	4,1	1,6	2,2	142
	6	Zb. Łąka (Pszczynka)	4,9	5,4	7,8	8,0	11,2	3,2	3,4	107
	7	Zb. Kuźnica Wareżyńska (Przemsza)	0,5	0,4	39,3	39,2	46,3	7,1	7,0	98
	8	Zb. Przeczyce (Przemsza)	3,0	2,6	11,0	8,6	20,4	2,9	9,4	329
	9	Zb. Kozłowa Góra (Brynica)	1,5	1,6	10,6	12,6	17,6	5,1	7,0	138,4
	10	Zb. Pogoria III (Pogoria)			11,7	11,4	12,0	0,6	0,3	53
	11	Zb. Dzierżno Duże (Kłodnica)	4,0	9,9	59,3	78,0	82,9	6,2	23,5	379
	12	Zb. Pławniowice (Toszecki Potok)			26,6	26,7	29,2	2,5	2,6	103
	13	Zb. Dzierżno Małe (Drama)	0,7	2,5	8,5	9,5	12,3	2,8	3,8	135
	14	Zb. Turawa (Mała Panew)	12,0	15,2	42,5	80,0	92,6	12,6	50,1	399
	15	Zb. Rybnicki ** (Ruda)	2,9	3,4	20,8	22,1	23,5	1,4	2,7	192
RZGW w Krakowie	16	Zb. Czaniec (Soła)	45,0	40,4	0,8	1,3	1,3	0,0	0,0	
	17	Zb. Porąbka (Soła)	40,4	35,6	19,9	22,0	26,5	4,5	6,7	149
	18	Zb. Tresna (Soła) *	35,6	31,7	61,6	62,1	92,7	30,6	31,1	102
	19	Zb. Świnna Poręba (Skawa)	26,6	37,6	114,1	100,8	160,8	60,1	46,8	78
	20	Zb. Dobczyce (Raba) *	16,9	19,2	103,7	109,7	137,7	28,0	34,0	121
	21	Zb. Chańcza (Czarna)	1,3	1,3	8,0	14,2	23,8	9,6	15,8	165
	22	Zb. Czchów (Dunajec)	78,0	82,0	4,5	7,5	7,5	0,0	3,0	

	23	Zb. Rożnów (Dunajec) *	69,0	81,0	128,0	155,8	155,8	0,0	27,7	
	24	Zb. Czorsztyn (Dunajec)	28,3	12,1	155,3	176,5	238,6	62,1	83,2	134,0
	25	Zb. Zesławice (Dłubnia)			0,4	0,4	0,7	0,3	0,3	100
RZGW w Lublinie	26	Zb. Nielisz (Wieprz)	6,6	7,0	14,4	20,6	28,5	7,9	14,1	179
RZGW w Poznaniu	27	Zb. Jeziorsko (Warta)	42,0	45,8	26,4	142,8	202,0	59,2	175,6	297
	28	Zb. Poraj (Warta)	3,8	5,3	10,5	13,0	20,8	7,4	10,3	139
RZGW w Rzeszowie	29	Zb. Klimkówka (Ropa)	4,0	2,0	31,6	34,5	42,5	8,0	10,9	137
	30	Zb. Besko (Wisłok)	9,7	2,3	7,8	8,4	13,2	4,8	5,4	113
	31	Zb. Solina ** (San)	49,5	18,1	414,0	472,0	472,0	0,0	58,0	-
RZGW w Warszawie	32	Zb. Brody Iłżeckie (Kamienna)	3,5	3,3	5,3	6,7	7,6	0,9	2,3	262
	33	Zb. Wióry (Świślina)	1,1	0,8	16,4	15,7	34,7	18,9	18,3	96
	34	Zb. Sulejów (Pilica)	30,2	31,8	69,8	75,1	84,3	9,2	14,6	158
	35	Zb. Cieszanowice (Luciąża)	0,7	0,7	5,5	5,7	9,1	3,4	3,6	107
	36	Zb. Miedzna (Wąglanka)	1,2	0,5	2,7	3,4	3,8	0,4	1,1	264
	37	Zb. Domaniów (Radomka)	4,5	2,1	5,2	9,9	14,4	4,5	9,1	204
	38	Zb. Włocławek***** (Wisła)	822,0	822,0	369,9	369,9	453,6		rzędna wody górnej: 57,30 m n.p.m.	
39	Zb. Dębe***** (Narew)	273,0	267,0	89,3	90,0	96,0		rzędna wody górnej: 79,00 m n.p.m.		
RZGW we Wrocławiu	40	Topola (Nysa Kłodzka)	18,8	19,2	14,2	16,5	21,7	5,2	7,5	144
	41	Kozielno (Nysa Kłodzka)	15,6	18,8	13,1	12,9	16,3	3,4	3,2	94
	42	Otmuchów (Nysa Kłodzka)	35,0	29,5	61,8	59,0	129,5	70,5	67,7	96
	43	Nysa (Nysa Kłodzka)	40,0	56,2	54,5	66,3	122,1	55,8	67,5	121
	44	Słup (Nysa Szalona)	6,8	9,7	15,7	23,6	38,1	14,5	22,3	154
	45	Mietków (Bystrzyca)	4,6	11,9	49,0	63,0	77,2	14,2	28,2	199
	46	Dobromierz (Strzegomka)	4,9	4,5	7,9	10,0	11,4	1,4	3,4	255
	47	Bukówka (Bóbr)	1,5	1,2	10,3	12,8	16,7	3,9	6,4	164

48	Sosnówka (Czerwonka)	0,3	0,3	8,1	10,9	14,8	3,9	6,8	173
49	Pilchowice ** (Bóbr)	24,6	28,4	26,8	33,0	50,0	17,0	23,2	137
50	Złotniki ** (Kwisa)	7,6	10,9	7,9	10,5	12,1	1,6	4,2	260
51	Leśna ** (Kwisa)	12,0	8,4	7,6	8,0	16,8	8,8	9,2	105
52	Lubachów ** (Bystrzyca)	4,1	2,5	4,1	5,8	6,8	1,0	2,7	275

\* wartości stałe

\*\* Zbiorniki energetyczne

\*\*\*\* Ujęcie wody pitnej

\*\*\*\*\*zbiornik przepływowy

" rzędne piętrzenia zbiornika Włocławek (m n.p.m.): Min PP: 56,5, NPP: 57,3 MaxPP: 57,3

" rzędne piętrzenia zbiornika Dębe (m n.p.m.): Min PP: 78,52, NPP: 79,02 MaxPP: 79,22

### Obszar administrowany przez RZGW w Białymstoku

Zbiornik RZGW w Białymstoku pracuje zgodnie z obowiązującymi instrukcjami. Aktualna pojemność powodziowa w zbiorniku administrowanym przez RZGW w Białymstoku wynosi 36,2 mln m<sup>3</sup>.

### Obszar administrowany przez RZGW w Bydgoszczy

Zbiorniki Gopło i Pakość dysponują pełną rezerwą powodziową.

Na zbiorniku Pakość rzędna piętrzenia wynosi 76,46 m n.p.m. (96 cm powyżej MinPP), odpływ średni ze zbiornika wynosi 0,4 m<sup>3</sup>/s. Na zbiorniku Gopło rzędna piętrzenia wynosi 76,98 m n.p.m. (30 cm powyżej NPP), odpływ średni wynosi 2,8 m<sup>3</sup>/s.

### Obszar administrowany przez RZGW w Gdańsku

W regionie wodnym Dolnej Wisły brak dużych, sztucznych zbiorników wodnych o istotnym znaczeniu przeciwpowodziowym objętych systemem monitorowania w ramach osłony przeciwpowodziowej kraju. Informacje o zbiorniku we Włocławku, który ma znaczenie dla osłony regionu, podaje RZGW w Warszawie.

### Obszar administrowany przez RZGW w Gliwicach

Zgodnie z zaleceniami OTKZ zbiorniki Dzierżno Duże i Wisła Czarne posiadają obniżony poziom piętrzenia. Zbiornik Kuźnica Warężyńska na rzece Przemsza posiada 98% rezerwy powodziowej, zbiornik Pogoria III na rzece Pogoria posiada 53% rezerwy powodziowej. Na pozostałych zbiornikach będących w administracji RZGW w Gliwicach rezerwa powodziowa jest w pełni zachowana.

### Sytuacja w dorzeczu Górnej Odry po stronie czeskiej:

Zbiornik: **VD Slezská Harta** na rzece: Moravice posiada 35,24 % sterowalnej rezerwy powodziowej.

Zbiornik: **VD Olesna** na rzece: Olesna posiada 86,60 % sterowalnej rezerwy powodziowej.

Zbiornik: **VD Terlicko** na rzece: Stonavka posiada 90,20 % sterowalnej rezerwy powodziowej.

Pozostałe zbiorniki pracują w zakresie swoich pojemności użytkowych i posiadają pełne rezerwy powodziowe (100%).

Źródło informacji - portal Povodi Odry, stan na 19.02.2021 r., godz. 10:15 CEST.

### **Obszar administrowany przez RZGW w Krakowie**

Sytuacja na zbiornikach jest stabilna oraz na bieżąco monitorowana. W związku ze spływem wód roztopowych obserwuje się zwiększone dopływy do zbiorników. Zadysonowano zwiększenie odpływów ze zbiorników Świnna Poręba i Dobczyce. Rezerwy powodziowe są zgodne z wymaganymi instrukcjami w okresie zimowym. NPP przekroczony jest jedynie na zbiorniku Świnna Poręba (aktualna wartość rezerwy powodziowej to 78%). Wielkość ta nie stwarza żadnego zagrożenia powodziowego w zlewni poniżej przekroju zapory. Nadwyżka spracowywana jest przez hydroelektrownię.

### **Obszar administrowany przez RZGW w Lublinie**

Zbiornik Nielisz pracuje zgodnie z obowiązującymi instrukcjami. Aktualna pojemność powodziowa wynosi 14,1 mln m<sup>3</sup>.

### **Obszar administrowany przez RZGW w Poznaniu**

Na zbiorniku Jeziorsko rzędna piętrzenia wynosi 115,85 m n.p.m. (od wczoraj +2 cm, 415 cm poniżej NPP), średni dopływ do zbiornika wynosi 45,8 m<sup>3</sup>/s przy odpływie średnim z ostatniej doby 42,0 m<sup>3</sup>/s. Zbiornik dysponuje rezerwą 175,6 mln m<sup>3</sup>, z możliwością powiększenia o dalsze 20,5 mln m<sup>3</sup> pojemności forsowanej. Na zbiorniku Poraj rzędna piętrzenia wynosi 274,68 m n.p.m. (od wczoraj +4 cm, 82 cm poniżej NPP), średni dopływ do zbiornika wynosi 5,3 m<sup>3</sup>/s przy odpływie średnim z ostatniej doby 3,8 m<sup>3</sup>/s. Zbiornik dysponuje rezerwą 10,2 mln m<sup>3</sup>, z możliwością powiększenia o dalsze 4,1 mln m<sup>3</sup> pojemności forsowanej.

### **Obszar administrowany przez RZGW w Rzeszowie**

Sytuacja na zbiornikach retencyjnych znajdujących się na terenie RZGW w Rzeszowie jest na bieżąco monitorowana. Wszystkie zbiorniki posiadają rezerwy powodziowe większe od wymaganych. Zbiorniki retencyjne zapewniają odpływy większe od nienaruszalnych zgodnie z instrukcjami gospodarowania wodą.

Na zbiorniku Klimkówka rzędna piętrzenia wynosi 394,63 m n.p.m., średni dopływ do zbiornika wynosi 2,0 m<sup>3</sup>/s przy odpływie średnim z ostatniej doby 4,0 m<sup>3</sup>/s. Zbiornik dysponuje rezerwą 10,9 mln m<sup>3</sup>. Na zbiorniku Besko rzędna piętrzenia wynosi 331,41 m n.p.m., średni dopływ do zbiornika wynosi 2,3 m<sup>3</sup>/s przy odpływie średnim z ostatniej doby 9,7 m<sup>3</sup>/s. Zbiornik dysponuje rezerwą 5,4 mln m<sup>3</sup>. Na zbiorniku Solina rzędna piętrzenia wynosi 416,73 m n.p.m., dopływ do zbiornika wynosi 18,1 m<sup>3</sup>/s przy odpływie średnim z ostatniej doby 49,5 m<sup>3</sup>/s. Zbiornik dysponuje rezerwą 58,0 mln m<sup>3</sup>.

### **Obszar administrowany przez RZGW w Warszawie**

Na Zbiorniku Włocławek dopływ średni dobowy na godz. 6:00 UTC wynosił około 820 m<sup>3</sup>/s i był równoważony odpływem. Rzędna wody dolnej śluzy: 43,78 m n.p.m.

Na Zbiorniku Dębe dopływ średni dobowy na godz. 6:00 UTC wynosił około 270 m<sup>3</sup>/s i był równoważony odpływem. Zbiornik Wióry na Świślinie posiada 96% rezerwy powodziowej. Pozostałe zbiorniki posiadają rezerwy powodziowe większe od wymaganych.

### **Obszar administrowany przez RZGW we Wrocławiu**

Zbiorniki posiadają wolne pojemności powodziowe i dodatkowe, z wyjątkiem zbiornika Otmuchów (96% rezerwy powodziowej), i Kozielno (94% rezerwy powodziowej), które nieznacznie piętrzą w zakresie pojemności powodziowej. Od 12.02.2021 r. trwa odbudowa pojemności powodziowej na zbiorniku Otmuchów. Dopływy do zbiorników kształtują się w strefie stanów średnich. Zbiorniki Topola, Kozielno, Nysa, Słup, Mietków, Pilchowice oraz Złotniki gromadzą nadmiar dopływającej wody. Urządzenia upustowe są drożne, urządzenia manewrowe są sprawne. Suche zbiorniki przeciwpowodziowe nie piętrzą wody. Poldery przeciwpowodziowe nie piętrzą wody. Wszystkie zbiorniki pracują zgodnie z instrukcjami gospodarowania wodą



## 9. Informacja o żeglowności rzek i stanie urządzeń hydrotechnicznych.

### RZGW w Białymstoku

Z uwagi na występowanie zjawisk lodowych z dniem **22 stycznia br.** zamyka się dla żeglugi śródlądowej administrowane drogi wodne:

- Kanał Augustowski (km 0,0- 83,00)
- System Wielkich Jezior Mazurskich
- Narew (km 83+500- 248+500)
- Pisa (km 0,0- 80,00).

**Śluzy: Gorczyca (km 57,00 Kanału Augustowskiego) oraz Paniewo (km 60,90 Kanału Augustowskiego)** są zamknięte do odwołania ze względu na prowadzone prace remontowe.

Komunikaty żeglugowe oraz aktualne warunki nawigacyjne wydawane przez RZGW Białystok dostępne są pod adresem: <https://bialystok.wody.gov.pl/komunikaty-nawigacyjne>.

### RZGW w Bydgoszczy

Z uwagi na utrzymującą się niską temperaturę powietrza oraz wystąpienie zjawisk lodowych na ciekach, w dniu 18 stycznia 2021 r. zamyka się dla żeglugi śródlądowe drogi wodne na odcinkach wskazanych poniżej:

- I. na połączeniu wodnym Wisła – Odra
  - **Kanał Bydgoski** w km drogi wodnej od 014+800 do 038+900
  - **Noteć dolna** w km drogi wodnej od 038+900 do 053+400
- II. na połączeniu wodnym Warta – Kanał Bydgoski
  - **Kanał Ślesiński** w km drogi wodnej od 026+460 do 032+000
  - **Jezioro Gopło** w km drogi wodnej od 032+000 do 059+500
  - **Noteć górna** w km drogi wodnej od 059+500 do 121+600
  - **Kanał Górnonotecki** w km drogi wodnej od 121+600 do 146+600

W związku z prognozowaną sytuacją hydrometeorologiczną (niska temperatury wody, prawdopodobieństwo wystąpienia zjawisk lodowych) oraz z koniecznością zabezpieczenia obiektów hydrotechnicznych – piętrzących poprzez demontaż jazów, w dniu 10 grudnia 2020 r. zamyka się dla żeglugi drogę wodną na odcinku rzeki **Noteći dolnej w km 53+400 – 176+200.**

W związku z koniecznością przeprowadzenia dodatkowych robót, realizowanych w ramach zadania „Modernizacja stopni wodnych na dolnej i górnej skanalizowanej Noteci - Łochowo” na odcinku połączenia wodnego **Warta-Kanał Bydgoski w km 144+980**, termin ukończenia **prac na Śluzie nr 7 Łochowo** zostaje wydłużony. W związku z powyższym droga wodna w ww. kilometrażu będzie całkowicie zamknięta dla ruchu żeglugowego **do odwołania.**

Komunikaty żeglugowe oraz aktualne warunki nawigacyjne dostępne są pod adresem:

<http://bydgoszcz.wody.gov.pl/komunikaty-nawigacyjne>

### RZGW w Gdańsku

**09.02.2021 r.** z uwagi na występowanie zjawisk lodowych zamyka się dla żeglugi drogę wodną Brda na odcinku km 0+000 – 14+800 wraz z dwiema śluzami: Czersko Polskie i śluzę Miejską 2 w Bydgoszczy

Z uwagi na występowanie zjawisk lodowych z dniem **02.02.2021 r.** zamyka się dla żeglugi śródlądowej drogi wodne: Wisła (km 680+000 – 830+000), Szarpawa (km 0+000 – 25+400), Nogat (0+000 – 62+000), Wisła Królewiecka (0+000 – 11+900), Tuga (km 0+000 – 10+900), Kanał Jagielloński (km 0+000 – 4+700), Jezioro Drużno (km 0+000 – 7+400), System Kanału Elbląskiego, Elbląg (obszar administrowany przez RZGW Gdańsk). Szczegóły w [komunikacie nr 4/2021](#) i [komunikacie nr 5/2021](#).

Z uwagi na zły stan techniczny Mostu Uniwersyteckiego w Bydgoszczy do odwołania został zamknięty szlak żeglugowy na rzece **Brdzie od km 10+200 do km 10+400**.

**Od 14.01.2021 r.** nastąpiło wyłączenie z eksploatacji wrót przeciwpowodziowych oraz **śluzy Gdańska Głowa** na rz. Szkarpawa., na sezon zimowy.

**Od dnia 08.01.2021** zostaje wyłączona z eksploatacji, na sezon zimowy, **śluza Biała Góra** oraz zostają zamknięte wrota przeciwpowodziowe **na rzece Nogat** (km 0+400).

**Rzeka Tuga** - w związku z realizacją inwestycji „Budowa wrót szturmowych na rzece Tudze” od dnia **01.01.2021 r. do 30.06.2022 r.** do 4 m zostanie ograniczona szerokość szlaku żeglugowego na rzece Tudze (od km 0+000 do km 0+723).

W związku z niżówką hydrologiczną mogą występować utrudnienia w żegludze spowodowane zbyt niskimi stanami wody, aby zapewnić wymagane parametry głębokości na niektórych odcinkach dróg wodnych.

Komunikaty żeglugowe oraz aktualne warunki nawigacyjne dostępne są pod adresem:

<https://gdansk.wody.gov.pl/komunikaty-nawigacyjne>

### **RZGW w Gliwicach**

**Odra** - szlak zamknięty

Od dnia **18.01.2021 r. od godz. 10:00** zamyka się szlak żeglugowy na rzece **Odrze od km 51+000 (miasto Racibórz) do km 174+850 (Stopień Wodny Zawada)** z uwagi na niską temperaturę powodującą zamarzanie kanałów śluzowych.

Od dnia **12.01.2021 r. od godz. 6:00 do odwołania** zamyka się szlak żeglugowy na rzece **Odrze od km 174+850 (Stopień Wodny Zawada) do km 181+300 (granica RZGW Gliwice)** z uwagi na obniżenie wody na Stopniu Wodnym Ujście Nysy poprzez rozigliczenie jazu ze względu na przewidywany spadek temperatury. Minusowe temperatury mogą powodować oblodzenie iglic na jazie koźłowo-iglicowym co uniemożliwi prawidłową obsługę jazu. Natomiast pozostawienie ich w jazie może być przyczyną powstania zatoru w przypadku zlodzenia jazu.

Otwarcie żeglugi nastąpi w momencie poprawy warunków atmosferycznych.

### **Szlak żeglugowy Kanału Gliwickiego – szlak zamknięty**

Z uwagi na niekorzystne warunki atmosferyczne **od dnia 08.01.2021 r.** zamyka się dla żeglugi Kanał Gliwicki i Kanał Kędzierzyński. Otwarcie żeglugi nastąpi w momencie poprawy warunków atmosferycznych.

### **RZGW w Krakowie**

W związku z prognozowanymi bardzo niskimi temperaturami **od dnia 16 stycznia 2021 r.** do odwołania, śluzy na drodze wodnej Górnej Wisły, przy stopniach wodnych Dwory, Smolice, ZOH Łączany (śluza Borek Szlachecki), Kościuszko, Dąbie i Przewóz, zostają zamknięte. W celu uzyskania szczegółowych informacji o warunkach żeglugowych należy kontaktować się od poniedziałku do piątku, w godzinach 8:00 – 16:00 z Zarządem Zlewni w Krakowie tel. 12 6290600 lub Centrum Operacyjnym Ochrony Przeciwpowodziowej w Krakowie tel. 12 6284330.

Szlak żeglowny na odcinku **od km 0+600 do 92+600 Wisły odcinek otwarty dla żeglugi** przy ograniczeniu jego parametrów wskazanych w „utrudnienia w żegludze”. W km 79+000 do km 80+900 mogą wystąpić dodatkowe utrudnienia w żegludze w związku z realizacją prac pn. „Prace na linii kolejowej E30 na odcinku Kraków Główny Towarowy – Rudzice wraz z dobudową torów linii aglomeracyjnej”. Na czas prowadzenia prac szlak żeglowny oznakowany został dodatkowymi znakami żeglugowymi, a odcinek drogi wodnej od km 79+100 do km 80+900 (Stopień Wodny Dąbie) zostanie wyłączony z uprawiania żeglugi nocnej i oznakowany sygnalizacją świetlną. Przepłynięcie przez dolne stanowisko śluzy Przewóz możliwe jest jedynie przy stanach wody zbliżonych do WWŻ.

W okresie 01.09.2020 – 28.02.2021 r. na odcinku rzeki Wisły w km 77+220 do km 90+050 będą wykonywane prace polegające na ocenie stanu technicznego, wykonaniu przeglądu podwodnego, wycinaniu podpór tymczasowych pod mostem kolejowym, wycinaniu stalowych grodzic oraz inspekcji podwodnej.

**Od km 92+600 do km 175+400** - odcinek otwarty dla żeglugi. Wymagana głębokość tranzytowa wynosząca 1,6 m lokalnie nie jest zachowana. **Od km 175+400 do km 295+200** – odcinek otwarty dla żeglugi. Wymagana głębokość tranzytowa wynosząca 1,6 m lokalnie nie jest zachowana.

<http://krakow.wody.gov.pl/komunikaty-nawigacyjne>

#### **RZGW w Lublinie**

Z uwagi na występowanie zjawisk lodowych z dniem 22 stycznia 2021r. zamyka się szlak żeglowny na rzece Bug w kilometrze 42+200 – 224+200.

Komunikaty żeglugowe oraz aktualne warunki nawigacyjne dostępne są pod adresem:

<http://lublin.wody.gov.pl/komunikaty-nawigacyjne>

#### **RZGW w Poznaniu**

Na obszarze administrowanym przez RZGW w Poznaniu zamknięte dla żeglugi są wszystkie drogi wodne, tj. rzeka Warta w km 0+000 – 406+600 oraz Kanał Ślesiński w km 0+000 – 26+460.

Komunikaty żeglugowe oraz aktualne warunki nawigacyjne dostępne są pod adresem:

<http://poznan.wody.gov.pl/komunikaty-nawigacyjne>

#### **RZGW w Szczecinie**

Informujemy, że ze względu na występujące zalodzenie **od dnia 08.02.2021 r. wszystkie śródlądowe drogi wodne będące w administracji RZGW Szczecin zostają zamknięte dla żeglugi.** [Szczegóły w komunikacie 05/2021.](#)

Zakład Linii Kolejowych w Szczecinie informuje, że w terminie od 13.12.2020 do 13.03.2021 obowiązywać będzie nowy harmonogram otwarcia mostu zwodzonego w Podjuchach km 733,7 rzeki Regalicy. Nowy harmonogram można pobrać [tutaj](#).

Komunikaty żeglugowe oraz aktualne warunki nawigacyjne dostępne są pod adresem:

<https://szczecin.wody.gov.pl/aktualnosci/868-informacja-zezlugowa-dla-rz-odry-i-szczecinskiego-wezla-wodnego>

#### **RZGW w Warszawie**

Ze względu na występowanie zjawisk lodowych, do odwołania zamknięte są wszystkie administrowane drogi wodne, to znaczy:

- rzeka Wisła (wraz ze Zbiornikiem Włocławskim) km 295+200 – 680+000,
- Kanał Żerański km 0+000 – 17+200,
- rzeka Narew (wraz z Jeziorem Zegrzyńskim) km 21+600 – 83+500,
- rzeka Bug km 0+000 – 42+200.

Most tymczasowy przez Wisłę w rejonie mostu Marii Skłodowskiej-Curie w Warszawie został zdemontowany. W związku z powyższym szlaku żeglowny **Wisły w km 520+000-523+000 został otwarty.**

**W km 637+000 drogi wodnej Wisły, w rejonie miejscowości Popłacin,** została zamontowana przegroda sryżowa. Informujemy, że w konstrukcji przegrody pozostawiono przejście żeglugowe. Skrajne pływak przęsła żeglugowego przegrody zostały oznakowane: lewy kolorem zielonym, a prawy czerwonym. Prosimy o przepływanie między oznakowanymi pływakami i nie zbliżanie się do konstrukcji przegrody, ze względu na znajdujące się pod wodą elementy konstrukcyjne. W związku z omawianymi utrudnieniami prosimy o zachowanie szczególnej ostrożności podczas uprawiania żeglugi w rejonie 637+000 km rzeki Wisły (m. Popłacin).

W związku z wybudowaniem tymczasowego progu podpiętrzającego wodę dla Elektrowni Kozienice, szlak żeglowny **w km 425+950 rzeki Wisły** w okolicy miejscowości Świerże Górne pozostaje zamknięty.

W związku z budową mostu Południowego w Warszawie szlak żeglowny w rejonie prowadzonych robót, to znaczy **w km 500+000 rzeki Wisły,** pozostaje zamknięty dla żeglugi. Przepłynięcie przez rejon prowadzenia robót wymaga zgłoszenia i uzgodnienia z Wykonawcą. W celu uzgodnienia terminu i warunków przepłynięcia przez rejon prowadzenia robót prosimy skontaktować się z Wykonawcą robót: GP MOSTY S.C., ul. Bruzdowa 42, 02-991

Warszawa, e-mail: [biuro@gpmosty.pl](mailto:biuro@gpmosty.pl), telefon: +48 691 850 542. Ze względu na technologię i harmonogram prowadzenia robót zamiar przepłynięcia prosimy zgłaszać do Wykonawcy z co najmniej trzytygodniowym wyprzedzeniem.

Śluzowania jednostek pływających na śluzie Stopnia Wodnego Włocławek będą wykonywane, jeżeli poziom wody dolnego stanowiska stopnia (poniżej śluzy) będzie równy lub wyższy od rzędnej 42,80 m n.p.m. Poniżej tej wartości śluzowania nie będą realizowane. Szczegółowe informacje na temat aktualnej możliwości śluzowania można uzyskać pod numerami telefonów: 54 233 93 95 wew. 22 lub 55; kom. 609 811 099; 601 381 189.

Śluza Żerań i Śluza Włocławek pracują zgodnie z zasadami:

#### Śluza Żerań:

- czynna codziennie od poniedziałku do niedzieli i w dni świąteczne w godzinach: 7.00 – 15.00,
- ostatnie śluzowanie rozpoczyna się nie później niż na pół godziny przed końcem czasu pracy śluzy, to znaczy odpowiednio o 14.30 albo 18.30, ze względu na długi czas trwania śluzowania.
- szczegółowe informacje na temat aktualnej możliwości śluzowania można uzyskać pod numerami telefonu: 22 811 47 20.

#### Śluza Włocławek:

- czynna całą dobę we wszystkie dni tygodnia,
- śluzowania jednostek rekreacyjnych odbywają się w wyznaczonych godzinach: 8.00, 11.00, 14.00, 17.00, 20.00; lub gdy zbiorą się minimum trzy jednostki,
- śluzowania jednostek pływających będą wykonywane, jeżeli poziom wody dolnego stanowiska stopnia (poniżej śluzy) będzie równy lub wyższy od rzędnej 42,80 m n.p.m.; poniżej tej wartości śluzowania nie będą realizowane.
- szczegółowe informacje na temat aktualnej możliwości śluzowania można uzyskać pod numerami telefonów: 54 233 93 95 wew. 22 lub 55; kom. 609 811 099; 601 381 189.
- dodatkowo kierujący jednostkami pływającymi mogą kontaktować się z obsługą śluzy na 8 kanale pasma morskiego 156,400 MHz.

Komunikaty żeglugowe oraz aktualne warunki nawigacyjne dostępne są pod adresem:

<http://warszawa.wody.gov.pl/komunikaty-nawigacyjne>

#### **RZGW we Wrocławiu**

**Odrzańska Droga Wodna** jest zamknięta dla żeglugi.

W związku z nasileniem zjawisk lodowych 13.02.2021 r. od godz. 11:00 zamyka się dla żeglugi wszystkie pozostałe odcinki ODW Wrocławskiego Węzła Wodnego, tj.: Główny Szlak Żeglowny od śluzy Zacisze do śluzy Rędzin, Boczny Szlak Żeglowny od śluzy Miejskiej do połączenia z Głównym Szlakiem Żeglownym, Odra Wrocławska od śluzy Mieszkańskiej do km 255,6 (połączenie Głównego Szlaku z Odrą), Boczny Szlak Żeglowny i Śródmiejski Węzeł Wodny od śluzy Opatowice do śluzy Mieszkańskiej. **Od tej pory wszystkie Odcinki ODW będące w administracji PGW WP RZGW we Wrocławiu tj. od km 181,3 do km 617,6 wraz z całym Wrocławskim Węzłem Wodnym są zamknięte dla żeglugi.** Szczegóły w [komunikacie nawigacyjnym nr 7/2021](#).

W związku z pojawieniem się stałej pokrywy lodowej w kanałach, awanportach śluz i śluzach, rozwojem zjawisk lodowych na Odrze oraz prognozowanym dalszym znacznym spadkiem temperatur poniżej zera, od dnia **10.02.2021 r. do odwołania** zostają zamknięte odcinki **ODW od km 260+700 (włącznie ze śluzą Rędzin) do km 542+400 (ujście Nysy Łużyckiej)**. Szczegóły w [komunikacie nawigacyjnym nr 6/2021](#).

Z powodu występujących niskich temperatur wody w Odrze (poniżej 1 st. C) i prognozowanych całodobowych ujemnych temperatur powietrza z dniem 03.02.2021 r. polska i niemiecka administracja dróg wodnych przystąpi do całkowitego zdjęcia oznakowania nawigacyjnego. **W związku z powyższym od dnia 03.02.2021 r. ZAMYKA SIĘ**

**ŻEGLUGĘ: na odcinkach eksploatacyjnych I-III w km (od km 542+400 ujście rzeki Nysy Łużyckiej do km 667+200 m. Hohensaaten ) rzeki Odry granicznej.** Szczegóły w komunikacie nawigacyjnym RZGW w Szczecinie [nr 4/2021](#).

Zmianie uległ **termin otwarcia śluzy Ratowice**. Nowy termin wznowienia możliwości żeglugi przez śluzę jest przewidywany na dzień 01.05.2021 r. Powyższy terminy może ulec zmianie - w zależności od sytuacji hydrologiczno-meteorologicznej na Odrze.

W związku z remontem mostu drogowego w **Ścinawie** zostały wybudowane filary mostu tymczasowego ok. 23 m powyżej istniejącej przeprawy, szerokość przęsła żeglownego pod obiema przeprawami wynosi 35 m. Prosimy załogi wszystkich jednostek przechodzących przez ten akwen o zachowanie szczególnej ostrożności, stosowanie się do przedstawionych procedur i wystawianego oznakowania.

W nawiązaniu do komunikatu 40/2020 informuje, że w związku z pracami remontowymi na moście drogowym w **Ścinawie w km 331,90 rzeki Odry** pod przęsłem żeglownym została zawieszona konstrukcja dla wózków serwisowych, która zmniejsza prześwit pod przęsłem żeglownym o 43 cm, do wartości 3,58 m przy stanie Najwyższej Wody Żeglownej (WWŻ). Obowiązuje całkowity zakaz przejścia pod mostem, gdy wózki będą się znajdowały pod przęsłem żeglownym, do czasu potwierdzenia możliwości przejścia na zasadach przedstawianych w [komunikacie nawigacyjnym nr 42/2020](#).

W związku z pracami remontowymi **na jazie Rędzin, od dnia 20.01.2021 r.** będą występowały wahania poziomu piętrzenia wody o ok. +/-30 cm od NPP (520 cm) na wodowskazie wody górnej śluzy Rędzin.

**Od dnia 18.01.2021 r.,** rozpoczynają się prace przygotowawcze do przebudowy **mostu kolejowego w Kostrzynie n/Odrą w km 615+100 rz. Odry**. W związku z powyższym w trakcie przejścia pod przeprawą należy zachować szczególną ostrożność i zwracać baczną uwagę na ewentualne wystawione tymczasowe oznakowanie nawigacyjne oraz poruszające się w jej pobliżu obiekty pływające.

W związku z pojawieniem się stałej pokrywy lodowej w kanałach, awanportach śluz i śluzach oraz prognozowanym dalszym znacznym spadkiem temperatur poniżej zera, **od dnia 15.01.2021 r.** do odwołania zostają zamknięte **odcinki ODW od km 181+300 (ujście Nysy Kłodzkiej- granica RZGW we Wrocławiu) do śluzy Zacisze**. [Szczegóły w komunikacie nawigacyjnym nr 3/2021](#).

Zgodnie z komunikatem nawigacyjnym RZGW w Szczecinie [nr 2/2021](#) w związku z możliwością rozwoju zjawisk lodowych **od dnia 13.01.2021 r.** nastąpi redukcja oznakowania **na odcinku ODW od km 542+400 do km 704+100**. W związku z powyższym zostaje również zawieszona żegluga nocna na powyższym odcinku. Pełna treść powyższego komunikatu znajduje się na stroniem PGW WP RZGW w Szczecinie <https://szczecin.wody.gov.pl/aktualnosci/1041-komunikaty-nawigacyjne-rok-2021>

W związku z prognozowanym spadkiem temperatury i związanym z nim rozwojem zjawisk lodowych **na odcinku ODW od km 261+600 do km 300+000 w dniu 14.01.2021** zostało zdjęte pływające oznakowanie nawigacyjne. W związku z powyższym załogi wszystkich jednostek nawigujących na powyższym akwencie zobowiązane są do zachowania szczególnej ostrożności i prowadzenie żeglugi wyłącznie w warunkach dobrej widzialności.

Informujemy, że na moście kolejowym w **Cigacicach w km 470+800 rz. Odry** są prowadzone prace remontowe. Pod przęsłem żeglownym w bezpośredniej bliskości znaków skrajni (na zewnątrz szlaku) są podwieszane konstrukcje technologiczne. Wszystkie jednostki przechodzące pod mostem zobowiązane są do zachowania szczególnej ostrożności i powstrzymania się od przejścia w przypadku braku odpowiedniej widzialności lub nieodpowiednich warunków meteorologicznych np. silne porywy wiatru. (tel. do kierownictwa budowy. 577 768 012 lub 577 175 031).

Informujemy, że na moście kolejowym w **Pomorsku w km 477+700 rz. Odry** są prowadzone prace remontowe. Pod przęsłem żeglownym w bezpośredniej bliskości znaków skrajni (na zewnątrz szlaku) są podwieszane rusztowania. Wszystkie jednostki przechodzące pod mostem zobowiązane są do zachowania szczególnej ostrożności i powstrzymania się od przejścia w przypadku braku odpowiedniej widzialności lub nieodpowiednich warunków meteorologicznych np. silne porywy wiatru.

W związku z pracami remontowymi **na śluźce Ratowice od dnia 16.11.2020 r. do dnia 30.04.2021 r.** zostanie obniżone piętrzenie wody na jazie Ratowice. W związku z powyższym głębokość tranzytowa na odcinku ODW od śluźki Oława do śluźki Ratowice zostaje zmniejszona w tym okresie do 100 cm.

Pełna treść komunikatów nawigacyjnych znajduje się na stronie internetowej PGW WP RZGW we Wrocławiu w zakładkach: <https://wroclaw.wody.gov.pl/komunikaty-nawigacyjne> i <https://wroclaw.wody.gov.pl/sytuacja-hydrologiczno-nawigacyjna>.

## **10. Inne informacje.**

**Rzeka Wisła:** Pracownicy PGW WP monitorują sytuację w terenie pod kątem występowania zanieczyszczeń na Wiśle poniżej kolektora burzowego przy ul. Farysa w Warszawie - km 522+745.

### **RZGW w Krakowie:**

Na potoku Brzeźnianka - lewobrzeżnym dopływie Dunajca, powyżej Nowego Sącza w miejscowości Brzezna spływająca kra utworzyła spiętrzenie powyżej mostu na drodze powiatowej. Służby gminne podjęły działania w celu udrożnienia przepływu pod mostem. Sytuacja jest opanowana i na bieżąco monitorowana.

Na Sole w Żywcu między progiem, a mostem "Widzyka" w wyniku dopływu kry u ujścia rzeki Koszarawy do rzeki Soły utworzyło się spiętrzenie lodowe. Aktualnie sytuacja jest na bieżąco monitorowana przez pracowników terenowych.

W dniu wczorajszym otrzymano zgłoszenie od mieszkańców wsi dolna Skrzyńka o powstaniu kry lodowej w rejonie mostu na rzece Krzyworzeka. Pracownicy terenowi po wizji poinformowali o braku zagrożenia związanego ze zjawiskami lodowymi na Krzyworzecze. Wizja w terenie potwierdziła drożność cieku, brak konieczności podjęcia działań.

### **RZGW w Warszawie:**

Prace interwencyjne, których celem było zabezpieczenie prawego wału przeciwpowodziowego Wisły w rejonie Kępy Polskiej zostały zakończone w dniu 18 lutego 2021 roku.

W dniu 18 lutego 2021 r. przeprowadzono wizje wałów przeciwpowodziowych w m. Troszyn Nowy, gm. Gąbin i w m. Brwilno, gm. Duninów w celu sprawdzenia działalności zwierząt ryjących – zagrożenia nie stwierdzono, sytuacja jest monitorowana.

*Komunikat o sytuacji hydrologicznej został opracowany na podstawie danych z regionalnych zarządów gospodarki wodnej (RZGW) oraz z państwowej służby hydrologiczno-meteorologicznej IMGW-PIB przez:*

*Anna Sobotka*

*Centrum Operacyjne Ochrony Przeciwpowodziowej*

*Krajowy Zarząd Gospodarki Wodnej*

*Państwowe Gospodarstwo Wodne Wody Polskie*