

INFORMACJA O SYTUACJI HYDROLOGICZNO–METEOROLOGICZNEJ W POLSCE

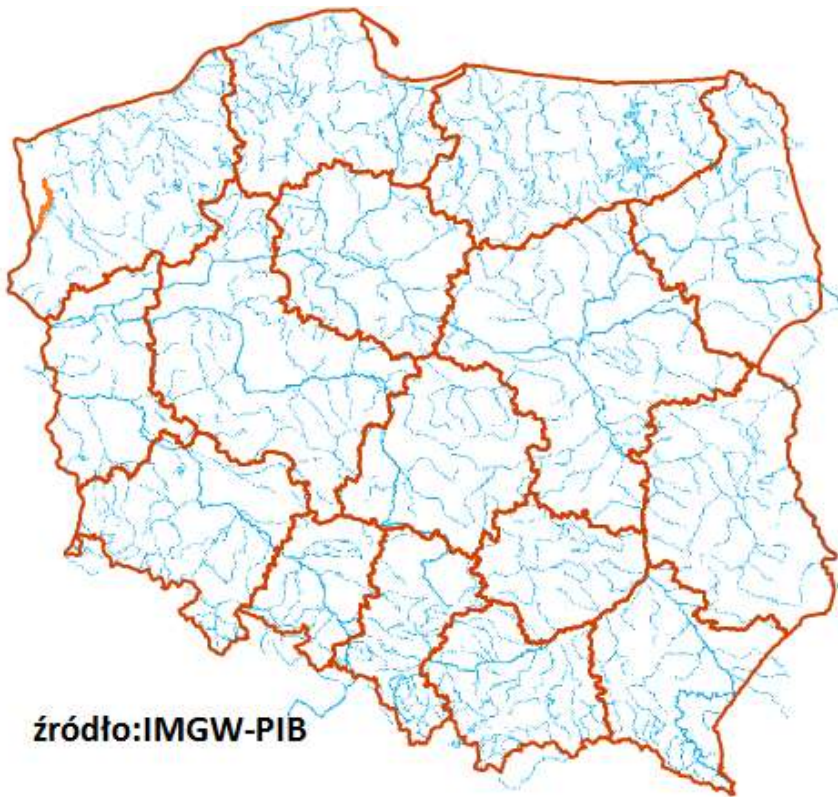
z dnia 18 lutego 2021 r.

1. Ostrzeżenia hydrologiczne

W dniu 18 lutego 2021 r. (na godz. 11:00) **obowiązują ostrzeżenia hydrologiczne¹ 2 stopnia** dotyczące wezbrania z przekroczeniem stanów ostrzegawczych:

- **województwo zachodniopomorskie** (Ujściowy odcinek Odry) – od godz. 09:35 dnia 18.02.2021 do godz. 08:00 dnia 20.02.2021;

Na Odrze w rejonie Gryfina, na skutek rozwoju zjawisk lodowych, nastąpi wzrost stanów wody powyżej stanu ostrzegawczego z możliwością osiągnięcia stanu alarmowego.



2. Ostrzeżenia meteorologiczne

W dniu 18 lutego 2021 r. (na godz. 11:30) **obowiązują ostrzeżenia meteorologiczne¹ 1 stopnia** dotyczące roztopów:

- **województwo dolnośląskie** (pow. jeleniogórski, kamiennogórski, kłodzki, lubański, lwówecki, wałbrzyski, Jelenia Góra, Wałbrzych) – od godz. 08:00 dnia 17.02.2021 do godz. 20:00 dnia 18.02.2021;

W obszarze poniżej 700 m n.p.m. prognozuje się wzrost temperatury powietrza powodujący odwilż i topnienie pokrywy śnieżnej. Temperatura minimalna w okresie ważności ostrzeżenia od 0°C do 2°C. Temperatura maksymalna w środę od 1°C do 4°C; w czwartek od 4°C do 8°C. Suma opadów deszczu (powodujących szybsze topnienie pokrywy śnieżnej) za okres Ostrzeżenia od 4 mm do 8 mm. Wiatr o średniej prędkości od 10 km/h do 20 km/h, z porywami do 55 km/h, z zachodu, w czwartek słabnący do 6-12 km/h i skręcający na południowo-wschodni.

- **województwo opolskie** (wszystkie powiaty) – od godz. 11:00 dnia 17.02.2021 do godz. 20:00 dnia 18.02.2021;

Prognozuje się wzrost temperatury powietrza powodujący odwilż i topnienie pokrywy śnieżnej. Temperatura minimalna w okresie ważności ostrzeżenia od 1°C do 3°C. Temperatura maksymalna w środę od 1°C do 4°C, w czwartek od 3°C do 6°C. Suma opadów deszczu (powodujących szybsze topnienie pokrywy śnieżnej) za okres Ostrzeżenia od 5 mm do 10 mm. Wiatr o średniej prędkości od 10 km/h do 20 km/h, z porywami do 55 km/h, z zachodu, w czwartek słabnący do 6-12 km/h i skręcający na południowo-wschodni.

- **województwo łódzkie** (pow. bełchatowski, łaski, pabianicki, pajęczański, piotrkowski, radomszczański, sieradzki, wieluński, wierszowski, zduńskowolski, Piotrków Trybunalski) – od godz. 10:00 dnia 17.02.2021 do godz. 15:00 dnia 18.02.2021;

Prognozuje się wzrost temperatury powietrza powodujący odwilż i topnienie pokrywy śnieżnej. Temperatura minimalna w okresie ważności ostrzeżenia od 0°C do 1°C. Temperatura maksymalna w środę od 1°C do 3°C, w czwartek ok. 1°C. Suma opadów deszczu (powodujących szybsze topnienie pokrywy śnieżnej) za okres Ostrzeżenia od 8 mm do 11 mm. Wiatr o średniej prędkości od 10 km/h do 20 km/h, w środę w porywach do 45 km/h, z zachodu.

- **województwo dolnośląskie** (pow. bolesławiecki, dzierzoniowski, głogowski, górski, jaworski, legnicki, lubiński, milicki, oleśnicki, oławski, polkowicki, strzeliński, średzki, świdnicki, trzebnicki, wołowski, wrocławski, ząbkowicki, zgorzelecki, złotoryjski, Legnica, Wrocław) – od godz. 08:00 dnia 17.02.2021 do godz. 20:00 dnia 18.02.2021;

Prognozuje się wzrost temperatury powietrza powodujący odwilż i topnienie pokrywy śnieżnej. Temperatura minimalna w okresie ważności ostrzeżenia od 1°C do 3°C. Temperatura maksymalna w środę od 2°C do 5°C, w czwartek od 5°C do 8°C. Suma opadów deszczu (powodujących szybsze topnienie pokrywy śnieżnej) za okres Ostrzeżenia od 5 mm do 10 mm. Wiatr o średniej prędkości od 10 km/h do 20 km/h, z porywami do 55 km/h, z zachodu, w czwartek słabnący do 6-12 km/h i skręcający na południowo-wschodni.

- **województwo zachodniopomorskie** (pow. choszczeński, goleniowski, gryficki, gryfiński, kamieński, myśliborski, policki, pyrzycki, stargardzki, Szczecin, Świnoujście) – od godz. 10:00 dnia 17.02.2021 do godz. 20:00 dnia 18.02.2021;

Prognozuje się wzrost temperatury powietrza powodujący odwilż i topnienie pokrywy śnieżnej. Temperatura minimalna w okresie ważności ostrzeżenia od 0°C do 1°C. Temperatura maksymalna w okresie ważności ostrzeżenia od 2°C do 4°C. Suma opadów deszczu (powodujących szybsze topnienie pokrywy śnieżnej) za okres Ostrzeżenia od 3 mm do 8 mm. Wiatr o średniej prędkości od 20 km/h do 35 km/h, z porywami do 50 km/h, z zachodu, w czwartek wiatr o średniej prędkości od 5 km/h do 15 km/h, z południa.

- **województwo lubuskie** (wszystkie powiaty), **województwo wielkopolskie** (pow. chodzieski, czarnkowsko-trzcianecki, grodziski, kościański, leszczyński, międzychodzki, nowotomyski, pilski, szamotulski, wolsztyński, złotowski, Leszno) – od godz. 12:00 dnia 16.02.2021 do godz. 18:00 dnia 17.02.2021;

Prognozuje się wzrost temperatury powietrza powodujący odwilż i topnienie pokrywy śnieżnej. Temperatura minimalna w okresie ważności ostrzeżenia od 0°C do 1°C. Temperatura maksymalna we wtorek od 1°C do 3°C, w środę od 3°C do 6°C. Suma opadów deszczu (powodujących szybsze topnienie pokrywy śnieżnej) za okres Ostrzeżenia od 3 mm do 6 mm. Wiatr o średniej prędkości od 15 km/h do 25 km/h, w środę w porywach do 50 km/h, z południowego zachodu i zachodu.

W dniu 18 lutego 2021 r. (na godz. 11:00) **obowiązują ostrzeżenia meteorologiczne¹ 1 stopnia dotyczące silnych mrozów:**

- **województwo lubelskie** (pow. bialski, Biała Podlaska), **województwo mazowieckie** (pow. łosicki, makowski, mławski, ostrołęcki, ostrowski, przasnyski, siedlecki, sokołowski, węgrowski, wyszkowski, Ostrołęka, Siedlce) – od godz. 19:00 dnia 17.02.2021 do godz. 09:00 dnia 19.02.2021;

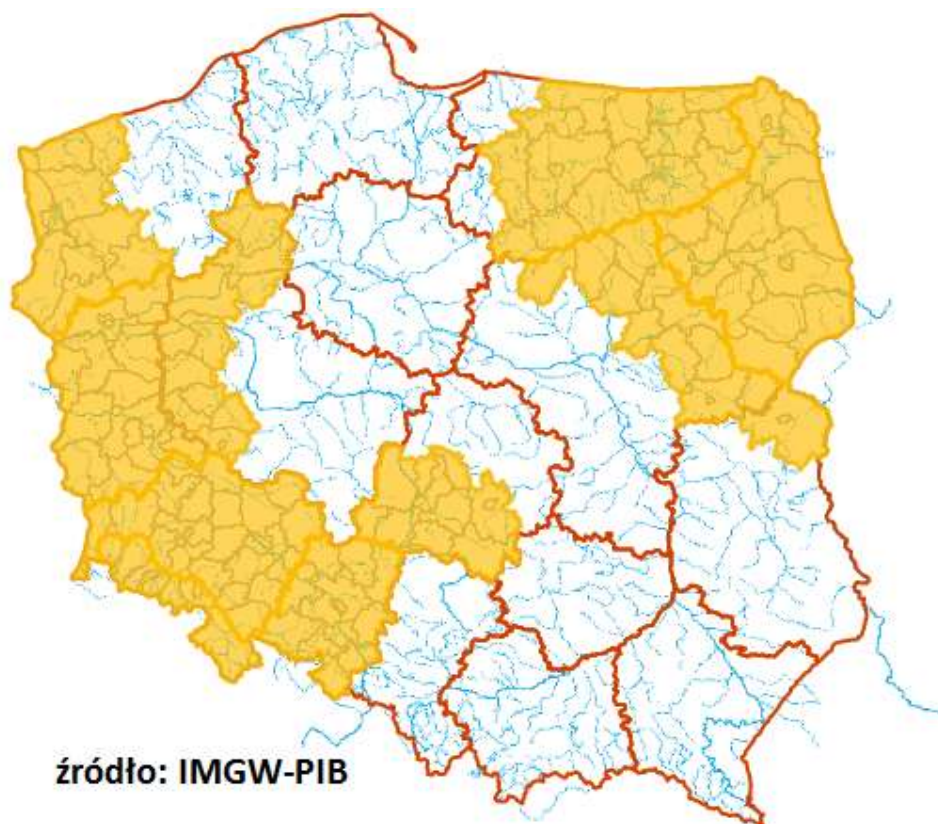
Prognozuje się temperaturę minimalną w nocy od -16°C do -13°C. Temperatura maksymalna w dzień od -7°C do -5°C. Wiatr o średniej prędkości od 10 km/h do 20 km/h.

- **województwo podlaskie** (wszystkie powiaty) – od godz. 18:00 dnia 17.02.2021 do godz. 09:00 dnia 19.02.2021;

Prognozuje się temperaturę minimalną w nocy od -20°C do -15°C (lokalnie do -23°C). Temperatura maksymalna w dzień od -11°C do -7°C. Wiatr o średniej prędkości od 5 km/h do 15 km/h.

- **województwo warmińsko-mazurskie** (pow. bartoszycki, działdowski, etcki, giżycki, kętrzyński, lidzbarski, mrągowski, nidzicki, olecki, olsztyński, ostródzki, piski, szczycieński, gołdapski, węgorzewski, Olsztyn) – od godz. 18:00 dnia 17.02.2021 do godz. 09:00 dnia 19.02.2021;

Prognozuje się temperaturę minimalną w nocy od -20°C do -14°C (lokalnie do -22°C). Temperatura maksymalna w dzień od -10°C do -5°C. Wiatr o średniej prędkości od 10 km/h do 20 km/h.



¹ Źródłem prezentowanych danych są informacje zbierane i przetwarzane przez państwową służbę hydrologiczno-meteorologiczną, którymi rozporządza „IMGW- PIB”.

3. Przekroczenia stanów alarmowych i ostrzegawczych.

W dniu 18 lutego 2021 (na godz. 11:00) zanotowano przekroczenie stanu alarmowego:

- na 1 stacji wodowskazowej na obszarze dorzecza Wisły.
- na 2 stacjach wodowskazowych na obszarze dorzecza Odry

W dniu 18 lutego 2021 (na godz. 11:00) zanotowano przekroczenie stanu ostrzegawczego:

- na 7 stacjach wodowskazowych na obszarze dorzecza Wisły,
- na 9 stacjach wodowskazowych na obszarze dorzecza Odry.

Nazwa stacji	Rzeka	Województwo	Stan wody [cm]	Zmiana stanu/24h [cm]	Stan ostrz. [cm]	Stan alarm. [cm]
BARDO	Nysa Kłodzka	dolnośląskie	182	0	180	250
BIAŁOBRZEZIE	Ślęza	dolnośląskie	92	24	90	120
DUNINO	Kaczawa	dolnośląskie	166	24	130	200
KORZEŃSKO	Orla	dolnośląskie	221	9	220	260
ŚWIERZAWA	Kaczawa	dolnośląskie	155	24	150	220
WINNICA	Nysa Szalona	dolnośląskie	84	0	80	100
ZAGRODNO	Skora	dolnośląskie	134	44	120	150
DOROHUSK	Bug	lubelskie	300	3	290	430
MALOWA GÓRA	Krzna	lubelskie	318	-3	310	350
WŁODAWA	Bug	lubelskie	306	1	300	390

BIAŁOBRZEGI	Pilica	mazowieckie	246	-1	200	250
KĘPA POLSKA	Wisła	mazowieckie	497	6	450	500
WYSZOGRÓD	Wisła	mazowieckie	588	8	500	550
KRZYWA GÓRA	Budkowiczanka	opolskie	178	14	170	240
KOZŁOWA GÓRA	Brynica	śląskie	94	10	90	120
JANUSZEWICE	Czarna (Włoszczowska)	świętokrzyskie	320	4	320	400
DĘBE	Swędrnia	wielkopolskie	212	-11	200	250
BIELINEK	Odra	zachodniopomorskie	578	4	480	550
GOZDOWICE	Odra	zachodniopomorskie	525	6	440	500

Zanotowano opady o dużej wydajności.

OPADY O DUŻEJ WYDAJNOŚCI NA STACJACH METEOROLOGICZNYCH IMGW-PIB						
Województwo	Wartość maksymalnej sumy dobowej opadu*	Stacja, na której wystąpiła maksymalna suma dobowego opadu	Liczba stacji z sumą opadu powyżej 20 mm	Liczba wszystkich stacji, na których wystąpił opad	Udział procentowy stacji z sumą opadu powyżej 20 mm	Udział procentowy stacji, na których wystąpił opad
	[mm]	-	-	-	[%]	[%]
dolnośląskie	-	-	0	85	0	97
kujawsko-pomorskie	-	-	0	9	0	90
lubelskie	-	-	0	16	0	84
lubuskie	-	-	0	9	0	90
łódzkie	-	-	0	23	0	100
małopolskie	34	DOLINA PIĘCIU STAWÓW	20	97	19	94
mazowieckie	-	-	0	14	0	82
opolskie	-	-	0	22	0	100
podkarpackie	-	-	0	53	0	82
podlaskie	-	-	0	1	0	3
pomorskie	-	-	0	25	0	96
śląskie	34	SZCZYRK	17	65	25	97
świętokrzyskie	-	-	0	25	0	96
warmińsko-mazurskie	-	-	0	6	0	24
wielkopolskie	-	-	0	27	0	90
zachodniopomorskie	-	-	0	20	0	83

* Podawany jest w przypadku wystąpienia sumy opadu powyżej 20 mm

4. Pogotowia i alarmy przeciwpowodziowe.

Nazwa organu ogłaszającego i odwołującego	Obszar obowiązywania	Pogotowie/alarm przeciwpowodziowy	Data i godzina wprowadzenia	Data i godzina odwołania
Starosta Wołomiński	Gminy: Dąbrówka, Radzymin	POGOTOWIE	05.02.2021 godz. 12.00	
Prezydent Miasta Płocka	Miasto Płock	ALARM	08.02.2021 godz. 14.00	
Wójt Gminy Bodzanów	Gmina Bodzanów	ALARM	10.02.2021 godz. 07.00	
Starosta Płocki	Miasto i Gmina: Wyszogród i Gąbin Gminy: Mała Wieś, Bodzanów, Słupno, Słubice, Nowy Duninów	ALARM	10.02.2021 godz. 12.00	
Wójt Gminy Słupno	m. Wykowo i Rydzyno oraz w m. Słupno (ulice Bociania, Gołębia, Sokola, Wronia, Żurawia, Nad Słupianką, Zielona, Poczтовая)	ALARM	09.02.2021 godz. 08.00	
Wójt Gminy Promna	m. Biejków	POGOTOWIE	10.02.2021 godz. 12.00	

Burmistrz Miasta i Gminy Białobrzegi	m. Białobrzegi (oczyszczalnia ścieków), Brzeźce, Budy Brankowskie	POGOTOWIE	10.02.2021 godz. 13.00	
Wójt Gminy Słupno	m. Borowiczki Pieńki, Bielino, Rydzyno, Liszyno, Wykowo, Słupno (osiedle położone poniżej ul. Młynarskiej)	POGOTOWIE	08.02.2021 godz. 23.00	
Wójt Gminy Małkinia Górna	Gmina Małkinia Górna	POGOTOWIE	12.02.2021r., od godz. 12:00	
Wójt Gminy Czerwińsk n/Wisłą	Miasto: Czerwińsk n/Wisłą. Sołectwa: Wychódźc, Wilkówiec, Zdziarka.	POGOTOWIE	15.02.2021 godz.8:00	

5. Informacja o zagrożeniach.

Możliwość wzrostu stanów wód w związku z występującymi zjawiskami lodowymi.

6. Wskazanie działań niezbędnych do podjęcia w ciągu najbliższej doby.

Monitorowanie zjawisk lodowych na ciekach i zbiornikach.

7. Aktualna sytuacja hydrologiczna.

Dorzecze Wisły¹

Stan wody w dorzeczu Wisły układa się w strefie wody średniej i wysokiej, lokalnie niskiej. Stan wysoki zanotowano na Bugu i Krznie oraz lokalnie na Wiśle, Przemszy, Wieprzu, Pilicy, Narwi, Biebrzy, Pisie i Bzurze. Stan niski zanotowano lokalnie na Wiśle, Kamiennej i Pilicy.

Dorzecze Odry¹

Stan wody w dorzeczu Odry układa się w strefie wody średniej, lokalnie wysokiej i niskiej. Stan wysoki zanotowano na Osobłodze, Ślęzie i Kaczawie oraz lokalnie na dolnej Odrze, na Nysie Kłodzkiej, Bystrzycy, Strzegomce, Widawie, Baryczy, Bobrze, Kwisie, Nysie Łużyckiej i Warcie. Stan niski obserwowano na Widawce oraz lokalnie na Widawie, Warcie i Noteci.

Dorzecze Przymorza i dorzecze Pregoty i Niemna¹

Stan wody w dorzeczach Przymorza, Pregoty i Niemna układa się głównie w strefie wody średniej. Stan niski obserwowano na Słupi.

Morze Bałtyckie, Zalew Szczeciński i Zalew Wiślany¹

Poziom wody na stacjach morskich układa się głównie w strefie wody średniej i niskiej.

¹ Źródłem prezentowanych danych są informacje zbierane i przetwarzane przez państwową służbę hydrologiczno-meteorologiczną, którymi rozporządza „IMGW-PIB”.

Obszar administrowany przez RZGW w Białymstoku

W ciągu minionej doby w regionie wodnym Narwi oraz regionie wodnym Łyny i Węgorapy nie odnotowano opadów atmosferycznych.

W zlewni **Narwi i Biebrzy** obserwowano stabilizację i niewielkie wahania poziomu wody związane ze zjawiskami lodowymi oraz pracą urządzeń hydrotechnicznych. Stany wód utrzymują się w lokalnie w strefie wody niskiej, średniej oraz wysokiej.

W zlewniach **Łyny i Węgorapy** obserwowano stabilizację i niewielkie wahania poziomu wody związane z lokalnie tworzącymi się zjawiskami lodowymi oraz pracą urządzeń hydrotechnicznych. Stany wód utrzymują się w strefie wody średniej, lokalnie niskiej i wysokiej.

Na **Wielkich Jeziorach Mazurskich** utrzymują się niskie i średnie stany wód.

W zlewniach **Narwi i Biebrzy** przewiduje się wahania poziomu wody związane z pracą urządzeń hydrotechnicznych i występowaniem zjawisk lodowych. Stany wód utrzymają się w strefie wody niskiej, średniej oraz wysokiej.

W zlewniach **Łyny i Węgorapy** przewiduje się stabilizację i wahania poziomu wody związane z pracą urządzeń hydrotechnicznych oraz występowaniem zjawisk lodowych. Stany wód utrzymają się w strefie wody niskiej i średniej, lokalnie wysokiej.

Na najbliższą dobę IMGW-PIB prognozuje w dzień zachmurzenie umiarkowane i duże z większymi przejaśnieniami. Rano lokalnie mgła osadzająca szadź, ograniczająca widzialność do 500 m. Temperatura maksymalna od -11°C do -4°C. Wiatr słaby, okresami umiarkowany, południowo-wschodni oraz wschodni. W nocy zachmurzenie przeważnie małe. Temperatura minimalna od -18°C do -11°C, lokalnie spadek do -22°C. Wiatr słaby, nad ranem okresami umiarkowany, północno-wschodni i południowy.

Zjawiska lodowe:

Narew: od 83+500 do 94+000 pokrywa lodowa, od 94+00 do 152+000 lód brzegowy 10%, od 152+000 do 167+000 lód brzegowy 10 % i śryż 10%, od 167+000 do 200+000 pokrywa lodowa, od 200+000 do 205+000 lód brzegowy 90%, od 205+000 do 219+000 pokrywa lodowa, od 219+000 do 225+000 lód brzegowy 80%, od 225+000 do 248+500 km pokrywa lodowa.

Obszar administrowany przez RZGW w Bydgoszczy

W ciągu minionej doby w regionie wodnym Noteci odnotowano lokalny opad atmosferyczny nieprzekraczający 4,5 mm.

W zlewni rzeki Noteci stany wody układają się w strefie stanów średnich, niskich, lokalnie wysokich.

Na Kanale Bydgoskim odnotowano stabilizację oraz lokalny spadek do 4 cm na SW Czyżkówko.

Na rzece Dolnej Skanalizowanej Noteci od m. Nakło nad Notecią do m. Ujście zarejestrowano wzrosty do 4 cm, strefa stanów średnich oraz lokalnie niskich, a także wysokich.

Poniżej m. Ujście, na pozostałym odcinku DSN zaobserwowano wzrosty sięgające 6 cm na SW Walkowice, SW Romanowo oraz w m. Czarnków, a także lokalny wzrost do 12 cm na SW Mikołajewo, strefa stanów niskich oraz średnich.

Na rzece Noteci swobodnie płynącej wystąpiły wzrosty do 3 cm, w m. Santok spadek do 3 cm, strefa stanów średnich oraz wysokich.

Na rzece Górnej Skanalizowanej Noteci zarejestrowano lokalny wzrost do 5 cm na SW Antoniewo oraz spadek do 6 cm na SW Frydrychowo, strefa stanów średnich.

W ciągu minionej doby, **na dopływach**, stany rzek układają się w strefie stanów średnich.

W zlewni rzeki Łobżonki odnotowano wzrost do 3 cm, strefa stanów średnich.

W zlewni rzeki Gwdy, na górnym odcinku zaobserwowano spadek do 17 cm z wahaniami do 41 cm. Na dolnym odcinku zarejestrowano niewielki wzrost do 2 cm z wahaniami do 7 cm, strefa stanów średnich.

W zlewni rzeki Drawy wystąpił wzrost do 3 cm, strefa stanów średnich.

W ciągu najbliższej doby dla dolnego odcinka Noteci i jego dopływów prognozowana jest stabilizacja, a także miejscami wzrosty oraz spadki. Na górnym odcinku Noteci prognozowana jest stabilizacja, a także miejscowe wzrosty. Stany wody będą układać się w strefie stanów niskich oraz średnich, a także wysokich.

Na najbliższą dobę IMGW-PIB prognozuje zachmurzenie duże i całkowite z lokalnymi rozpozgodzeniami; na ogół bez opadów, jedynie w centrum regionu przejściowe opady deszczu powodujące gołoledź; temperatura w ciągu dnia będzie wahać się od -5°C na zachodzie do 5°C na wschodzie regionu; temperatura minimalna w nocy spadnie od -9°C na wschodzie regionu do 0°C na zachodzie; wiatr słaby i umiarkowany, południowo-wschodni.

Zjawiska lodowe:

Kanał Ślesiański: km 026+460 – 032+000 pokrywa lodowa, 10 cm;

Jezioro Gopło: km 032+000 – 059+500 pokrywa lodowa, 17 cm;

Noteć górna: km 059+500 – 121+780 lód brzegowy 25-90%;

Kanał Górnonotecki: km 121+780 – 125+090 pokrywa lodowa, 5 cm, km 125+090 – 130+180 lód brzegowy, 50%, km 130+180 – 130+790 pokrywa lodowa, 8 cm – 12 cm, km 130+790 – 144+980 lód brzegowy, 60%, km 144+980 – 146+600 pokrywa lodowa, 11 cm – 12 cm;

Kanał Bydgoski: km 014+400 – 038+900 pokrywa lodowa, 8 cm – 19 cm;

Noteć dolna: km 038+900 – 111+860 lód brzegowy, 10-90%.

Obszar administrowany przez RZGW w Gdańsku

W ciągu minionej doby na obszarze administrowanym przez RZGW w Gdańsku opad dobowy o sumie powyżej 20 mm nie został zaobserwowany.

Na Wiśle obserwuje się stany średnie.

W ujściowych odcinkach rzek pozostających **pod wpływem Bałtyku i Zatoki Gdańskiej** występują stany niskie.

W ujściowych odcinkach rzek pozostających **pod wpływem Zalewu Wiślanego** występują stany średnie.

W zlewni rzek Przymorza na odcinkach rzek nie pozostających pod wpływem morza występują stany średnie i niskie.

W zlewni rzek Zalewu Wiślanego na odcinkach rzek nie pozostających pod wpływem Zalewu Wiślanego występują stany średnie, lokalnie niskie.

W zlewni Drwęcy obserwuje się stany średnie i wysokie.

Na pozostałych **rzekach regionu wodnego Dolnej Wisły** występują stany średnie, lokalnie wysokie i niskie.

Na najbliższą dobę IMGW-PIB prognozuje w dzień zachmurzenie duże z większymi przejaśnieniami. Na ogół bez opadów. Rano lokalnie mgła ograniczająca widzialność do 200 m. Temperatura maksymalna od około -5°C do 0°C. Wiatr słaby i umiarkowany, południowo-wschodni. W nocy zachmurzenie duże wzrastająca do całkowitego. Nad ranem na krańcach zachodnich województwa opady śniegu i śniegu z deszczem, lokalnie marznącego deszczu powodującego gołoledź. Temperatura minimalna od około -10°C do około -1°C. Wiatr umiarkowany, południowy i południowo-wschodni.

Zjawiska lodowe:

Wiśła: km 679+600 – 718+000, śryż i lód brzegowy 10%/10%, km 718+000 – 771+400, śryż i lód brzegowy 10%/10%, km 771+400 – 830+000, śryż i lód brzegowy, 10%/10%, km 830+000 – 908+000, śryż, 15%, km 908+000 – 936+000, śryż, 25%, km 936+000 – 942+300, śryż, 30%.

Obszar administrowany przez RZGW w Gliwicach

W ciągu minionej doby w regionie wodnym Małej Wisły i w regionie wodnym Górnej Odry odnotowano opady powyżej 20 mm:

Mała Wiśła maksymalnie: w zlewni Malinki – 36,7 mm; w zlewni Leśnicy – 24,1 mm;

Górna Odra maksymalnie: w zlewni Olzy – 26,6 mm;

Górna Odra (strona czeska) maksymalnie: w zlewni Olzy 31,1 mm; w zlewni Moravki 24,4 mm; w zlewni Ostravice 21,4 mm.

Stany wody **w regionie wodnym Małej Wisły** kształtują się w strefie stanów niskich, średnich i lokalnie wysokich, ostrzegawczych.

Stany wody **w regionie wodnym Górnej Odry** kształtują się w strefie stanów niskich, średnich i lokalnie wysokich, ostrzegawczych.

Na najbliższą dobę IMGW-PIB prognozuje w dzień zachmurzenie duże lub całkowite. Opady deszczu ze śniegiem i śniegu. W rejonach podgórskich i w górach początkowo opady śniegu o natężeniu umiarkowanym. Przyrost pokrywy śnieżnej w rejonach podgórskich i w górach miejscami o 5 cm. Temperatura maksymalna od 1°C do 6°C, w rejonach podgórskich od -1°C do 1°C, wysoko w Beskidach od -4°C do -2°C. Wiatr słaby, wschodni i południowo-wschodni, miejscami zmienny. Wysoko w górach wiatr umiarkowany, północno-zachodni i północny, pod wieczór z kierunków zmieniających się. W nocy zachmurzenie duże. Temperatura minimalna od 0°C na zachodzie województwa do -4°C na wschodzie, w rejonach podgórskich od -8°C do -6°C, wysoko w Beskidach od -4°C do -2°C. W górach temperatura minimalna wystąpi wieczorem, później wzrost temperatury. Wiatr słaby i umiarkowany, południowo-wschodni. Wysoko w górach wiatr umiarkowany i dość silny, południowy, skręcający po południu na zachodni.

Zjawiska lodowe:

Wisła: km 36+000 – 57+100 śryż 30%, km 57+100 – 96+360 lód brzegowy 10%, grubość 1-2 cm;

Odra: km 20+000 – 82+800 lód brzegowy 10%, grubość 1-2 cm, km 82+800-94+00 śryż 60%, lód brzegowy 10%, grubość 1-4 cm, km 94+000 – 98+600 pokrywa lodowa 50%, 1-8 cm, km 98+600-105+600 lód brzegowy 60%, 2-4 cm, km 129+800-137+500 lód brzegowy 20%, grubość 1-3 cm, km 150+500-168+200 lód brzegowy 10-20%, 1-3 cm;

Mała Panew: km 18+900 – 27+260 pokrywa lodowa 100%, grubość 2 cm.

Obszar administrowany przez RZGW w Krakowie

W całym obszarze Regionu wodnego Górnej Zachodniej Wisły, w ciągu minionej doby wystąpiły opady atmosferyczne o różnym natężeniu. Najwyższe sumy opadów odnotowano w zlewni Górnej Soły do 34,7 mm (stacja Szczyrk) oraz w zlewni Górnego Dunajca do 26,1 mm (stacja Kowaniec).

Sytuacja hydrologiczna w regionie wodnym Górnej-Zachodniej Wisły jest stabilna. Na rzekach i potokach regionu zwierciadła wód układają głównie w strefie stanów średnich. W strefie stanów wysokich znajduje się jedynie zwierciadło: Koszarawy w profilu Pewel Mała (zlewnia Górnej Soły), Stryszawki w profilu Sucha Beskidzka (Górna Skawa) oraz Nidy w profilu Mniszek. W regionie nie odnotowano przekroczeń stanów ostrzegawczych i alarmowych. W ciągu minionej doby dominowały wzrosty stanów wód. Największe wzrosty obserwowane były na Uswicy w profilu Okocim do 53 cm, na Stradomce w Łapanowie do 51 cm – dane pochodzące z lokalnych systemów osłony przeciwpowodziowej LSOP oraz na Wieprzówce w Rudzach do 47 cm. Wzrosty powyżej 30 cm były również obserwowane punktowo w zlewni Górnej Soły oraz Górnej Skawy. Nieliczne spadki wystąpiły lokalnie do 58 cm na Nidzie w Pińczowie.

Na najbliższą dobę IMGW-PIB prognozuje niewielkie opady atmosferyczne do 1,4 mm w postaci deszczu, deszczu ze śniegiem i śniegu. W rejonach podgórskich i w górach początkowo opady śniegu o natężeniu umiarkowanym. Przyrost pokrywy śnieżnej w rejonach podgórskich i w górach miejscami o 5 cm.

Zjawiska lodowe:

Wisła: od km 000+000 do 092+150 rzeka wolna, tylko pokrywa lodowa w awanportach 90-100%, grubość 1-12 cm, km 175+400 – 295+200 lód brzegowy 10%, grubość 5-10 cm.

Dunajec: km 0+000-39+000 lód brzegowy 10%, 3-5 cm, km 39+000-106+600 płonia i przetainy 5-10 cm, 106+600-119+00 śryż 10%, lód brzegowy 10%, 2-5 cm, 119+000-138+500 śryż 10%, 185+700-248+900 lód brzegowy 20-40%, 2-7 cm;

Nida: km 0+000-23+200 kra, lód brzegowy 80%, 1-2 cm, km 23+200-56+800 pokrywa lodowa 60%, 1-2 cm, 56+800-108+300 lód brzegowy 10%, 1-2 cm;

Soła: km 27+800-48+500 pokrywa lodowa 70-90%, 2-10 cm, km 48+500-88+900 lód brzegowy 30-80%, 3-5 cm;

Skawa: km 38+000-43+000 woda na lodzie 1-5 cm, 43+000-96+400 kra, lód brzegowy 10-20%, 4-7cm;

Poprad: 0+000-24+000 śryż 20%, lód brzegowy 10%, 1-2 cm, km 24+000-61+800 lód brzegowy 10%, 1-2cm;

Biała: km 47+000-105+200 lód brzegowy 10%, 1-2 cm;

Czarna: km 0+000-66+300 lód brzegowy 10%, 2-5 cm;

Czarna Orawa: km 0+000-34+250 lód brzegowy 60%, 2-7 cm;

Biały Dunajec: km 0+000-33+000 lód brzegowy 40-70%, 2-8 cm;

Kanał Łączany-Skawina: 0+000-017+500 pokrywa lodowa na awanportach 60-100%, 1-8 cm.

Obszar administrowany przez RZGW w Lublinie

W ciągu minionej doby na obszarze administrowanym przez RZGW w Lublinie opad dobowy o sumie powyżej 20 mm nie został zaobserwowany.

W zlewni Bugu po Krzyczew notowano wahania poziomu wody w strefie stanów wysokich. Na Bugu w Dorohusku oraz Włodawie poziom wody utrzymuje się przy stanie zbliżonym do stanu ostrzegawczego, a na Krznie - powyżej stanu ostrzegawczego.

W zlewni Bugu poniżej profilu Krzyczew obserwowano stabilizację i opadanie stanu wody oraz lokalne wahania, w strefie wody średniej i wysokiej, lokalnie w niskiej.

W zlewni Bugu po Krzyczew poziom wody układać się będzie w strefie stanów wysokich. Obecne przekroczenia stanów ostrzegawczych będą się utrzymywać. Stany wody mogą być zaburzone, punktowo możliwe są ponowne przekroczenia stanów ostrzegawczych.

W zlewni Bugu poniżej profilu Krzyczew przewiduje się stabilizację i wahania stanu wody - w strefie wody średniej i wysokiej, lokalnie w niskiej.

Na najbliższą dobę IMGW-PIB prognozuje w ciągu dnia zachmurzenie duże z większymi przejaśnieniami i lokalnymi roz pogodzeniami. Początkowo miejscami słabe opady śniegu. Temperatura maksymalna od -7°C do -3°C. Wiatr słaby, z kierunków wschodnich. W nocy pogodnie. Temperatura minimalna od -16°C na wschodzie do -6°C na zachodzie. Wiatr słaby i umiarkowany, południowo-wschodni.

Zjawiska lodowe:

Bug: w km 42+200 - 102+000 - pokrywa lodowa 80% (grubość od 10 – do 30 cm), w km 102+000 - 110+000 - lód brzegowy 30% (grubość od 5– do 20 cm), w km 110+000 - 163+000 - pokrywa lodowa 90 % (grubość od 10 – do 30 cm), w km 163+000 - 167+000 - lód brzegowy 30% (grubość od 5– do 20 cm), w km 167+000 - 272+200 - pokrywa lodowa 80% (grubość od 10 – do 30 cm), w km 272+200 - 276+000 - lód brzegowy 80%, w km 276+000 - 429+700 - pokrywa lodowa 100%, w km 429+700 – 547+200 - lód brzegowy 70%, w km 547+200 - 587+200 - lód brzegowy 50%.

Obszar administrowany przez RZGW w Poznaniu

W ciągu minionej doby w regionie wodnym Warty odnotowano kilkumilimetrowe opady, głównie deszczu, maksymalnie do około 12 mm na południu.

W regionie wodnym Warty stany wody przeważnie ze wzrostem, odcinkowo na Warcie oraz miejscami na dopływach spadek; zmiany na ogół w strefie stanów średnich albo wysokich, lokalnie niskich, związane ze zjawiskami lodowymi, opadami deszczu i odwilżą.

Na **Warcie** do zbiornika Poraj wzrost stanów wody, maksymalnie o około 18 cm w przekroju Lgota Nadwarcie, do strefy dolnej stanów średnich. Dalej do zbiornika Jeziorsko przeważnie wzrost o kilka do kilkunastu cm w Sieradzu, jedynie w profilu Osjaków spadek o około 56 cm; do ujścia Oleśnicy stany średnie, poniżej wysokie. Na dopływach tego odcinka podobnie – wzrost (do kilkunastu cm na Liswarcie), lokalnie niewielki spadek, zmiany w strefie stanów średnich albo w dolnej wysokich, miejscami w niskich. Na Warcie poniżej zbiornika Jeziorsko głównie stany średnie, jedynie w Kostrzynie nad Odrą wysokie; odnotowano przeważnie kilkucentymetrowe spadki stanów wody (jedynie w Świerkocinie spadek o około 40 cm), odcinkowo od Łądu do Nowej Wsi Podgórznej wzrost. Na dopływach głównie kilkucentymetrowy wzrost lub wahania, na Wełnie (Kowanówko) spadek o 20 cm; zmiany w strefie wysokich i średnich, lokalnie na Nerze w niskich.

W zlewni **Prosny** na ogół wzrost stanów wody (maksymalnie o około 20 cm), miejscami m.in. na Swędrni (Dębe) spadek. Stany wody układają się przeważnie w strefie stanów średnich, na górnej Prośni (Gorzów Śląski) oraz na dopływach w wysokich, jedynie na Swędrni w przekroju Dębe z utrzymującym się przekroczeniem poziomu ostrzegawczego.

Na pośrednim stanowisku Kanału Ślesińskiego rzędna piętrzenia układa się pomiędzy NPP a MaxPP, na szczytowym pomiędzy MinPP a NPP.

W ciągu najbliższej doby na Warcie do zbiornika Jeziorsko spodziewany jest wzrost stanów wody w strefach stanów średnich albo wysokich; od zbiornika Jeziorsko przewidywany niewielki wzrost, poniżej ujścia Noteci stabilizacja, miejscami spadek, zmiany w strefie stanów średnich, miejscami w wysokich. Na dopływach przeważnie wzrosty stanów wody, miejscami wahania lub spadek; zmiany w strefach stanów średnich i wysokich, lokalnie niskich.

Na najbliższą dobę IMGW-PIB prognozuje zachmurzenie duże i całkowite; miejscami głównie na wschodzie opady deszczu i deszczu ze śniegiem, lokalnie śniegu; wiatr słaby i umiarkowany, południowo-wschodni; temperatura maksymalna do 3°C, minimalna do -1°C.

Zjawiska lodowe:

Warta: km 0+000 – 147+000 lód brzegowy 10%, km 147+000 – 333+000 lód brzegowy 10%, 5-10 cm, km 333+000 – 408+600 śryż i lód brzegowy 5%/5%, km 444+400 – 484+300 lód brzegowy 20%, 5 cm, km 484+300 – 503+700 (Zb. Jeziorsko) pokrywa lodowa 90%, 13 cm, km 503+700 – 538+500 podbitka, km 538+500 – 611+000 lód brzegowy 10%, 2-5 cm, km 764+000 – 771+500 (Zb. Poraj) pokrywa lodowa 100%, 15 cm, km 771+500 – 808+200 lód brzegowy 20%, 1-2 cm;

Kanał Ślesiński: km 0+000 – 6+000 pokrywa lodowa 100%, 9 cm, km 6+000 – 17+000 pokrywa lodowa 100%, 7 cm, km 17+000 – 25+800 pokrywa lodowa 100%, 18 cm, km 25+800 – 26+460 pokrywa lodowa 100%, 6 cm;

Prosna: km 0+000 – 69+000 lód brzegowy 20-30%, 1-2 cm, km 69+000 – 73+000 pokrywa lodowa 100%, 1-4 cm, km 73+000 – 154+900 lód brzegowy 20%, 1-2 cm, km 154+900 – 155+200 lód brzegowy 50%, 1-2 cm, km 155+200 – 232+900 lód brzegowy 20-30%, 1-2 cm.

Obszar administrowany przez RZGW w Rzeszowie

W ciągu minionej doby w regionie wodnym Górnej-Wschodniej Wisły zaobserwowano opad w wysokości 10,33 mm w zlewni Górnej Wisłoki, 8,56 mm w zlewni Dolnego Wisłoki, 6-8mm w Zlewni Wisłoka oraz 3-5 mm w zlewniach Dolnego Sanu, Dolnego Sanu i Sanu – ujście Tanwi, Środkowego Sanu oraz Górnego Sanu.

Na obszarze zlewni Sanu i Wisłoka stany wód układają się w strefie wody średniej, lokalnie niskiej i wysokiej. W ciągu ostatniej doby na większości stacji zaobserwowano stabilizację stanu wody. Największy wzrost stanu wody miał miejsce w przekrojach Sieniawa na Wisłoku (12 cm), Żarnowa na Wisłoku (9 cm), Żuchów na Sanie (6 cm).

Na obszarze zlewni Wisłoki stany wód układają się w strefie wody średniej. W ciągu ostatniej doby na większości stacji wodowskazowych zaobserwowano wzrost stanu wody. Wzrost stanu wody miał miejsce w przekroju Klęczany na Wistoce (5 cm) oraz Uście Gorlickie na Zdyni (6 cm).

Na najbliższą dobę IMGW-PIB prognozowane jest zachmurzenie duże lub całkowite. Słabe opady śniegu. Temperatura maksymalna od -5°C na północnym wschodzie do -2°C na zachodzie, w rejonach podgórskich od -6°C do -4°C, w Bieszczadach i Beskidzie Niskim od -7°C do -5°C. Wiatr słaby, wschodni i północno-wschodni, miejscami zmienny. W nocy zachmurzenie duże, miejscami większe przejaśnienia. Temperatura minimalna od -13°C do -11°C, w rejonach podgórskich od -15°C do -13°C, w Bieszczadach i Beskidzie Niskim od -5°C do -3°C. W górach temperatura minimalna wystąpi wieczorem, później wzrost temperatury. Wiatr słaby i umiarkowany, południowo-wschodni.

Zjawiska lodowe:

San: km 90+500 – 119+800 lód brzegowy 10%, 3-5 cm; km 119+800 – 136+800 śryż i lód brzegowy 10%/10%, 3-5 cm; km 169+000 – 172+000 spiętrzenia i podbitki 100%, 100-150 cm, przepływ wody pod spodem, bez podpiętrzenia wody; km 172+000 – 185+000 śryż 10%; km 185+000 – 193+000 lód brzegowy 10%, 2-10 cm; km

193+000 – 201+000 pokrywa lodowa, 10-40 cm; km 351+000 – 444+000 śryż i lód brzegowy 40%/40%, 5-20 cm; w ujściowym odcinku do Zbiornika Solińskiego pokrywa lodowa 100% o grubości 10-20 cm;

Strwiąż: km 74+000 – 91+000 lód brzegowy 40%/50%, 5-10 cm;

Wiar: km 22+500 – 68+000 śryż i lód brzegowy 10%/20%, 2-5 cm;

Ośława: km 0+000 – 8+900 śryż i lód brzegowy 10%/10%, 2-5 cm; km 8+900 – 68+700 śryż i lód brzegowy 10%/10%, 2-7 cm;

Ośławica: km 0+000 – 7+500 śryż i lód brzegowy 10%/10%, 2-7 cm; km 7+500 – 18+200 śryż i lód brzegowy 10%/20%, 2-7 cm;

Hoczewka: km 0+000 – 1+450 lód brzegowy 60%, 4-8 cm; km 1+450 – 29+100 lód brzegowy 80%, 4-8 cm;

Olszanica: 0+000 – 3+200 lód brzegowy 80%, 4-8 cm; km 3+200 – 20+600 pokrywa lodowa, 4-8 cm;

Solinka: km 0+000 – 12+250 pokrywa lodowa, 8-12 cm; km 12+250 – 49+000 lód brzegowy 80%, 4-8 cm;

Lubaczówka: km 0+000 – 66+000 lód brzegowy 30%, 5-10 cm;

Sołotwa: km 0+000 – lód brzegowy 30%, 5-10 cm;

Łęg: km 0+000 – 22+439 lód brzegowy 10%, 1-4 cm;

Zbiornik Maziarnia: pokrywa lodowa 10 cm;

Wisłoka: km 45+330 – 69+800 śryż i lód brzegowy 50%/20%, 6-10 cm; km 69+800 – 82+300 lód brzegowy 80%, 6-10 cm; km 82+300 – 93+000 śryż i lód brzegowy 50%/20%, 6-10 cm; km 93+000 – 98+000 śryż i lód brzegowy 20%/20%, 6-10 cm; km 98+000 – 114+000 lód brzegowy 40%, 2-4 cm; 114+000 – 118+300 podbitki i spiętrzenia, 10 cm; 118+300 – 153+200 lód brzegowy 40%, 2-4 cm;

Jasiołka: km 0+000 – 19+800 lód brzegowy 40%, 2-4 cm; km 19+800 – 21+300 podbitki i spiętrzenia, 10 cm; km 21+300 – 32+000 lód brzegowy 40%, 2-4 cm; km 32+000 – 99+000 podbitki i spiętrzenia, 10 cm;

Ropa: km 0+000 – 57+230 lód brzegowy 10%, 2-3 cm; km 57+230 – 63+300 pokrywa lodowa, 17-19 cm; km 63+300 – 85+500 lód brzegowy 30%, 2-4 cm;

Wisłok: km 0+000 – 17+500 śryż i lód brzegowy 30%/10%, 1-4 cm; km 17+500 – 36+900 śryż i lód brzegowy 30%/10%, 1-5 cm; km 36+900 – 61+433 śryż i lód brzegowy 30%/10%, 1-4 cm; km 61+433 – 73+600 lód brzegowy 10%, 1-5 cm; km 73+600 – 78+000 pokrywa lodowa, 11-15 cm; km 78+000 – 107+426 lód brzegowy 10%, 1-5 cm; km 107+426 – 147+247 śryż i lód brzegowy 10%/80%, 1-5 cm; km 147+247 – 167+300 lód brzegowy 60%, 3-5 cm; km 167+300 – 184+765 pokrywa lodowa, 6-12 cm; km 184+765 – 189+008 pokrywa lodowa, 6-12 cm; km 189+008 – 222+740 lód brzegowy 90%, 5-10 cm.

Obszar administrowany przez RZGW w Szczecinie

Stany wody na wodowskazach **Odry granicznej poniżej ujścia Warty** układają się w strefie stanów wysokich z przekroczonym stanem alarmowym w Bielinku i Gozdowicach (stany ustabilizowane).

Na Zalewie Szczecińskim i w ujściowym odcinku Odry stany wody wahają się w strefie stanów średnich, w Gryfinie wysokich - obecnie z tendencją spadkową. W związku z występującymi zjawiskami lodowymi, w ujściowym odcinku Odry mogą występować znaczne wahania poziomów wody w strefie stanów średnich i wysokich, z możliwością okresowego przekroczenia stanów ostrzegawczych.

Na **odcinku wybrzeża morskiego** stany wody wahają się w dolnej strefie stanów średnich z tendencją spadkową.

Na **rz. Myśli** stany wody układają się w dolnej strefie stanów średnich.

Na **rz. Inie** stany wody wahają się w strefie stanów średnich (Goleniów) i niskich (Stargard) z tendencją wzrostową.

Stany **rzek Przymorza Zachodniego** przeważnie wahają się w strefie stanów średnich i niskich, lokalnie z tendencją wzrostową.

W związku z występującymi zjawiskami lodowymi w regionie, oraz prognozowanymi roztopami, możliwe są lokalne, znaczne wzrosty poziomów wody.

Zjawiska lodowe:

Odra: km 617+600-645+400 śryż 2%, km 645+400-697+000 pokrywa lodowa 100%, 5-30 cm;

Regalica: km 726+000-741+600 połamana kra 100%, grubość 20 cm;

Jezioro Dąbie: pokrywa lodowa 100%, grubość 10 - 20 cm, wyłamana rynna ok. 600 m;

Odra Zachodnia: km 0+000 do 36+550 pokrywa lodowa 90%, grubość 5-10 cm.

Obszar administrowany przez RZGW w Warszawie

W ciągu minionej doby na obszarze administrowanym przez RZGW w Warszawie opad dobowy o sumie powyżej 20 mm nie został zaobserwowany.

Obecnie stany wód na obszarze administrowanym przez RZGW w Warszawie układają się w strefie stanów średnich i wysokich, lokalnie niskich. Na dwóch stacjach wodowskazowych zaobserwowano stan ostrzegawczy i na jednej stan alarmowy.

W ciągu najbliższej doby na **Wiśle** prognozuje się: na stacji Zawichost wahania stanu wody w strefie stanów średnich; od Annapola do Warszawa-Bułwary niewielkie wahania stanu wody w strefie stanów średnich i na granicy strefy stanów niskich i średnich (stacja Warszawa-Bułwary); na stacji Modlin wzrosty stanu wody w strefie stanów wysokich; na stacji Wychódź niewielkie wahania stanu wody w strefie stanów wysokich; od Wyszogrodu do Włocławka wahania stanu wody w strefie stanów wysokich, lokalnie średnich (stacja Włocławek). Na stacji Wyszogród spodziewane wahania powyżej stanu alarmowego. Na stacji Kępa Polska spodziewane są wahania w okolicy stanu alarmowego, niewykluczone jego przekroczenie.

Na **dopływach Wisły** od Zawichostu do Włocławka przewiduje się wahania stanu wody w strefie stanów średnich, lokalnie wysokich i niskich. Na stacji Sulejów-Kopalnia na Pilicy możliwe wahania w strefie stanów wysokich, niewykluczone przekroczenie stanu ostrzegawczego. Na stacji Białobrzegi na Pilicy możliwe wahania stanu wody w okolicy stanu alarmowego, niewykluczone jego przekroczenie. Na stacji Januszewice na Czarnej-Włoszczowskiej możliwe wzrosty stanu wody, niewykluczone przekroczenie stanu ostrzegawczego.

W ciągu najbliższej doby na **Narwi od Orzyca po ujście** możliwe wahania stanu wody w strefie stanów wysokich, lokalnie średnich (stacja Orzechowo). Na dopływach przewiduje się wahania stanu wody w strefie stanów średnich.

W zlewni **Bugu od Liwca do ujścia** możliwe niewielkie wahania stanu wody w strefie stanów wysokich.

Ze względu na dynamikę zjawisk lodowych oraz spływ wód roztopowych, szczególnie na mniejszych ciekach, możliwe są wzrosty stanu wody.

Na najbliższą dobę IMGW-PIB prognozuje w ciągu dnia na zachodzie opady śniegu i śniegu z deszczem, przejściowo możliwy marznący deszcz powodujący gołoledź; na pozostałym obszarze miejscami słabe opady śniegu. W nocy nie przewiduje się opadów atmosferycznych.

Zjawiska lodowe:

Wisła: km 391+800 – 426+000 – śryż (30%) i lód brzegowy (20%, do 2 cm), km 426+000 – 432+000 – śryż (20%) i lód brzegowy (20%, do 2 cm), km 432+000 – 456+700 – śryż (10%) i lód brzegowy (30%, od 1 do 10 cm), km 456+700 – 493+700 – lód brzegowy (10%, od 1 do 3 cm), km 493+700 – 551+000 – śryż (60%) i lód brzegowy (20%, od 5 do 10 cm), km 551+000 – 558+000 – śryż (20%), km 558+000 – 559+000 – śryż (100%), km 559+000 – 562+000 – rzeka wolna, km 562+000 – 588+000 – pokrywa lodowa, km 588+000 – 645+000 – spiętrzenia i podbitki, km 645+000 – 653+000 – pokrywa lodowa, km 653+000 – 660+000 – kra (10%) i pokrywa lodowa (90%), rynna o szerokości od 100 do 200 metrów wykonana przez lodołamacze wypełniona krą, km 660+000 – 674+500 – kra (20%) i pokrywa lodowa (70%), rynna o szerokości 400 metrów wykonana przez lodołamacze wypełniona luźną krą, km 674+500 – 675+000 – kra (30%) i lód brzegowy (50%);

Narew: km 000+000 – 021+600 – śryż (20%) i lód brzegowy (20%, od 2 do 4 cm), km 021+600 – 083+500 – pokrywa lodowa (od 8 do 12 cm), między mostem drogowym w Pułtusku (km 062+400) a kładką pieszą w Pułtusku (km 062+800) przerwa w pokrywie lodowej dł. ok. 400 m;

Bug: km 000+000 – 042+200 – pokrywa lodowa (od 5 do 15 cm), rynna na prawym brzegu w km od 1+000 do 5+000 i od 9+800 do 10+500.

Obszar administrowany przez RZGW we Wrocławiu

W ciągu minionej doby odnotowano opady atmosferyczne, maksymalne w zlewni Bobru – 14 mm, Kwisy – 10 mm, w pozostałych zlewniach poniżej 10 mm.

Stany wód na wodowskazach **środkowej Odry** (poniżej ujścia Nysy Kłodzkiej) układają się w strefie stanów średnich.

Stany wód na wodowskazach **dolnej Odry** (powyżej ujścia Warty) układają się w strefie stanów średnich.

Stany wód na **pozostałych wodowskazach** układają się głównie w strefie stanów średnich i wysokich, lokalnie niskich i miejscami ostrzegawczych.

W regionie wodnym Środkowej Odry występuje pokrywa śnieżna, maksymalnie do 136 cm grubości w zlewni Bobru (Śnieżka).

Obecnie obserwuje się topnienie pokrywy śnieżnej w niżej położonych rejonach (poniżej 700 m n.p.m.) oraz spływ wód roztopowych, powodujących wzrosty stanów wód w górnych odcinkach rzek do strefy stanów wysokich i ostrzegawczych.

Zjawiska lodowe:

Odra: od km 181+300 do 216+500 – rzeka wolna, od km 216+500 do 261+600 – w wielu miejscach rzeka wolna, lokalnie śryż do 10%, lód brzegowy od 10% do 20% oraz miejscami pokrywa lodowa do 100%, od km 261+600 do 275+000 – lód brzegowy 10%, od km 275+000 do 281+600 – pokrywa lodowa 100%, grubość lodu do 12 cm (miejscami wyparzeliska), od km 281+600 do 300+000 – rzeka wolna, pola międzyostrogowe zamarznięte, km 300+000 – 310+000: rzeka wolna, km 310+000 – 370+000: lód brzegowy 5%, km 370+000 – 423+000: rzeka wolna, pola międzyostrogowe zamarznięte w 60 %, km 423+000 – 480+000: rzeka wolna, pola międzyostrogowe zamarznięte w 60%, km 480+000 – 542+400 rzeka wolna, pola międzyostrogowe zamarznięte w 30 %, km 542+400 – 617+600: rzeka wolna, pola międzyostrogowe zamarznięte w 90%.

W śluzach, kanałach i awanportach występują zjawiska lodowe w postaci pokrywy lodowej, do 16 cm grubości.

Na pozostałych rzekach w regionie lokalnie występują zjawiska lodowe w postaci lodu brzegowego, śryżu oraz pokrywy lodowej. Występujące zjawiska lodowe w większości nie zagrażają funkcjonowaniu i bezpieczeństwu budowli piętrzących i nie powodują podpiętrzenia wody w korytach rzecznych.

Pokrywa lodowa występuje na wszystkich zbiornikach retencyjnych: **Bukówka** – 100% powierzchni; grubość lodu do 29 cm, **Topola** – 80%; do 15 cm **Kozielno** – 75%; do 15 cm, **Dobromierz** – 100%; 17 cm, **Stup** – 100%; ok. 8 cm, **Mietków** – 100%; bd., **Otmuchów** – 100%; 9 cm, **Sosnówka** – 100%; 4 cm, **Nysa** – 100%; 5 cm.

8. Informacja o zbiornikach.

		Zbiorniki retencyjne - ogółem								
		Sytuacja na dzień 18.02.2021 r. na godz. 6 ⁰⁰ (UTC)								
		Zbiorniki rzeka	Odplyw średni [m ³ /s]	Doplyw średni [m ³ /s]	Poj. aktual. [mln m ³]	* Poj. norm. [mln m ³]	* Poj. Przy Max PP [mln m ³]	*Rezerwa pow. wymagana [mln m ³]	Aktualna rez. pow. [mln m ³]	Rezerwa do wykorzyst. %
	1	2	3	4	5	6	7	8	9	
							6-5	6-4	8/7*100	
RZGW w Białymstoku	1	Zb. Siemianówka (Narew)	1,5	2,7	42,9	64,8	79,1	14,3	36,2	253
RZGW w Bydgoszczy	2	Jez. Gopło (Noteć)	2,9	0,7	13,4	-	21,7	7,7	8,2	107
	3	Zb. Pakość (Mała Noteć)	0,4	1,6	9,6	36,3	42,6	6,3	33,0	524
	4	Zb. Goczałkowice **** (Wiśła)	10,6	6,4	90,4	118,1	161,3	43,2	70,9	164

RZGW w Gliwicach	5	Zb. Wiśla-Czarne (Wiśla)	0,4	0,5	1,9	2,5	4,1	1,6	2,2	143
	6	Zb. Łąka (Pszczynka)	2,4	2,8	7,8	8,0	11,2	3,2	3,5	108
	7	Zb. Kuźnica Wareżyńska (Przemsza)	0,5	0,4	39,3	39,2	46,3	7,1	7,0	98
	8	Zb. Przeczyce (Przemsza)	3,0	1,8	11,0	8,6	20,4	2,9	9,4	328
	9	Zb. Kozłowa Góra (Brynica)	1,5	0,5	10,6	12,6	17,6	5,1	7,0	138
	10	Zb. Pogoria III (Pogoria)			11,7	11,4	12,0	0,6	0,3	53
	11	Zb. Dzierżno Duże (Kłodnica)	4,0	4,7	58,8	78,0	82,9	6,2	24,1	387
	12	Zb. Pławniowice (Toszecki Potok)			26,6	26,7	29,2	2,5	2,6	103
	13	Zb. Dzierżno Małe (Drama)	0,7	1,3	8,4	9,5	12,3	2,8	3,9	141
	14	Zb. Turawa (Mała Panew)	12,0	12,0	42,2	80,0	92,6	12,6	50,4	401
	15	Zb. Rybnicki ** (Ruda)	1,7	2,2	20,8	22,1	23,5	1,4	2,7	195
RZGW w Krakowie	16	Zb. Czaniec (Soła)	12,9	8,8	0,8	1,3	1,3	0,0	0,0	
	17	Zb. Porąbka (Soła)	8,8	6,9	20,4	22,0	26,5	4,5	6,1	136
	18	Zb. Tresna (Soła) *	6,9	12,8	62,0	62,1	92,7	30,6	30,7	100
	19	Zb. Świnna Poręba (Skawa)	14,5	23,5	113,1	100,8	160,8	60,1	47,7	79
	20	Zb. Dobczyce (Raba) *	8,3	7,3	103,6	109,7	137,7	28,0	34,1	122
	21	Zb. Chańcza (Czarna)	1,3	1,3	8,0	14,2	23,8	9,6	15,8	165
	22	Zb. Czchów (Dunajec)	78,0	70,0	4,3	7,5	7,5	0,0	3,3	
	23	Zb. Rożnów (Dunajec) *	70,0	63,0	127,0	155,8	155,8	0,0	28,8	
	24	Zb. Czorsztyn (Dunajec)	26,7	11,9	157,3	176,5	238,6	62,1	81,2	131
	25	Zb. Zesławice (Dłubnia)			0,4	0,4	0,7	0,3	0,3	100
RZGW w Lublinie	26	Zb. Nielisz (Wieprz)	6,7	6,9	14,5	20,6	28,5	7,9	14,0	178
RZGW w Poznaniu	27	Zb. Jeziorsko (Warta)	42,0	45,8	26,1	142,8	202,0	59,2	175,9	297
	28	Zb. Poraj (Warta)	2,3	3,6	10,4	13,0	20,8	7,4	10,4	141
RZGW w Rzeszowie	29	Zb. Klimkówka (Ropa)	4,0	1,0	31,8	34,5	42,5	8,0	10,7	134
	30	Zb. Besko (Wisłok)	4,5	2,3	8,5	8,4	13,2	4,8	4,8	99
	31	Zb. Solina ** (San)	49,5	19,0	416,8	472,0	472,0	0,0	55,3	-

RZGW w Warszawie	32	Zb. Brody Iłżeckie (Kamienna)	3,5	3,0	5,3	6,7	7,6	0,9	2,3	260
	33	Zb. Wióry (Świślina)	1,1	1,1	16,4	15,7	34,7	18,9	18,2	96
	34	Zb. Sulejów (Pilica)	30,2	31,8	69,8	75,1	84,3	9,2	14,6	158
	35	Zb. Cieszanowice (Luciąża)	0,7	0,6	5,5	5,7	9,1	3,4	3,6	106
	36	Zb. Miedzna (Wąglanka)	1,2	0,5	2,8	3,4	3,8	0,4	1,0	252
	37	Zb. Domaniów (Radomka)	7,5	2,4	5,5	9,9	14,4	4,5	8,9	200
	38	Zb. Włocławek***** (Wisła)	725,0	725,0	369,9	369,9	453,6		rzędna wody górnej: 57,30 m n.p.m.	
	39	Zb. Dębe***** (Narew)	266,0	272,0	90,0	90,0	96,0		rzędna wody górnej: 79,02 m n.p.m.	
	RZGW we Wrocławiu	40	Topola (Nysa Kłodzka)	19,3	16,3	14,2	16,5	21,7	5,2	7,5
41		Kozielno (Nysa Kłodzka)	14,1	19,3	12,9	12,9	16,3	3,4	3,4	102
42		Otmuchów (Nysa Kłodzka)	35,0	25,8	62,3	59,0	129,5	70,5	67,2	95
43		Nysa (Nysa Kłodzka)	40,0	47,1	53,1	66,3	122,1	55,8	68,9	124
44		Słup (Nysa Szalona)	6,8	3,7	15,5	23,6	38,1	14,5	22,6	156
45		Mietków (Bystrzyca)	3,0	9,4	48,4	63,0	77,2	14,2	28,8	203
46		Dobromierz (Strzegomka)	4,9	3,5	7,9	10,0	11,4	1,4	3,4	252
47		Bukówka (Bóbr)	1,5	1,0	10,3	12,8	16,7	3,9	6,3	163
48		Sosnówka (Czerwonka)	0,3	0,4	8,1	10,9	14,8	3,9	6,8	173
49		Pilchowice ** (Bóbr)	28,0	17,3	26,4	33,0	50,0	17,0	23,6	139
50		Złotniki ** (Kwisa)	12,4	7,4	7,7	10,5	12,1	1,6	4,4	278
51		Leśna ** (Kwisa)	11,9	15,2	7,9	8,0	16,8	8,8	8,9	101
52		Lubachów ** (Bystrzyca)	4,2	2,1	4,3	5,8	6,8	1,0	2,5	261

* wartości stałe

** Zbiorniki energetyczne

**** Ujęcie wody pitnej

*****zbiornik przepływowy

" rzędne piętrzenia zbiornika Włocławek (m n.p.m.): Min PP: 56,5, NPP: 57,3 MaxPP: 57,3

" rzędne piętrzenia zbiornika Dębe (m n.p.m.): Min PP: 78,52, NPP: 79,02 MaxPP: 79,22

Obszar administrowany przez RZGW w Białymstoku

Zbiornik RZGW w Białymstoku pracuje zgodnie z obowiązującymi instrukcjami. Aktualna pojemność powodziowa w zbiorniku administrowanym przez RZGW w Białymstoku wynosi 36,2 mln m³.

Obszar administrowany przez RZGW w Bydgoszczy

Zbiorniki Gopło i Pakość dysponują pełną rezerwą powodziową.

Na zbiorniku Pakość rzędna piętrzenia wynosi 76,45 m n.p.m. (95 cm powyżej MinPP), odpływ średni ze zbiornika wynosi 0,4 m³/s. Na zbiorniku Gopło rzędna piętrzenia wynosi 76,98 m n.p.m. (30 cm powyżej NPP), odpływ średni wynosi 2,9 m³/s.

Obszar administrowany przez RZGW w Gdańsku

W regionie wodnym Dolnej Wisły brak dużych, sztucznych zbiorników wodnych o istotnym znaczeniu przeciwpowodziowym objętych systemem monitorowania w ramach osłony przeciwpowodziowej kraju. Informacje o zbiorniku we Włocławku, który ma znaczenie dla osłony regionu, podaje RZGW w Warszawie.

Obszar administrowany przez RZGW w Gliwicach

Zgodnie z zaleceniami OTKZ zbiorniki Dzierżno Duże i Wisła Czarne posiadają obniżony poziom piętrzenia. Zbiornik Kuźnica Warężyńska na rzece Przemsza posiada 98% rezerwy powodziowej, zbiornik Pogoria III na rzece Pogoria posiada 53% rezerwy powodziowej. Na pozostałych zbiornikach będących w administracji RZGW w Gliwicach rezerwa powodziowa jest w pełni zachowana.

Sytuacja w dorzeczu Górnej Odry po stronie czeskiej:

Zbiornik: **VD Slezská Harta** na rzece: Moravice posiada 32,62 % sterowalnej rezerwy powodziowej.

Pozostałe zbiorniki pracują w zakresie swoich pojemności użytkowych i posiadają pełne rezerwy powodziowe (100%).

Źródło informacji - portal Povodi Odry, stan na 18.02.2021 r., godz. 10:05 CEST.

Obszar administrowany przez RZGW w Krakowie

Sytuacja na zbiornikach jest stabilna oraz na bieżąco monitorowana. Rezerwy powodziowe są zgodne z wymaganymi instrukcjami w okresie zimowym. Nadal utrzymują się niskie dopływy do zbiorników. Na zbiorniku Świnna Poręba występuje 79% rezerwy powodziowej (nadwyżka spracowywana jest przez hydroelektrownie). W związku z aktualną sytuacją w zlewni Skawy oraz zwiększonymi dopływami do zbiornika Świnna Poręba, podjęto decyzję o zwiększeniu odpływu od godz. 8:50 UTC do wielkości 30 m³/s.

Obszar administrowany przez RZGW w Lublinie

Zbiornik Nielisz pracuje zgodnie z obowiązującymi instrukcjami. Aktualna pojemność powodziowa wynosi 14,0 mln m³.

Obszar administrowany przez RZGW w Poznaniu

Na zbiorniku Jeziorsko rzędna piętrzenia wynosi 115,83 m n.p.m. (od wczoraj +2 cm, 417 cm poniżej NPP), średni dopływ do zbiornika wynosi 45,8 m³/s przy odpływie średnim z ostatniej doby 42,0 m³/s. Zbiornik dysponuje rezerwą 175,9 mln m³, z możliwością powiększenia o dalsze 20,5 mln m³ pojemności forsowanej. Na zbiorniku Poraj rzędna piętrzenia wynosi 274,64 m n.p.m. (od wczoraj +3 cm, 86 cm poniżej NPP), średni dopływ do zbiornika wynosi 3,6 m³/s przy odpływie średnim z ostatniej doby 2,4 m³/s. Zbiornik dysponuje rezerwą 10,4 mln m³, z możliwością powiększenia o dalsze 4,1 mln m³ pojemności forsowanej.

Obszar administrowany przez RZGW w Rzeszowie

Sytuacja na zbiornikach retencyjnych znajdujących się na terenie RZGW w Rzeszowie jest na bieżąco monitorowana. Zbiornik Besko posiada 99% rezerwy powodziowej. Pozostałe zbiorniki posiadają rezerwy powodziowe większe od wymaganych. Zbiorniki retencyjne zapewniają odpływy większe od nienaruszalnych zgodnie z instrukcjami gospodarowania wodą.

Na zbiorniku Klimkówka rzędna piętrzenia wynosi 394,72 m n.p.m., średni dopływ do zbiornika wynosi 1,0 m³/s przy odpływie średnim z ostatniej doby 4,0 m³/s. Zbiornik dysponuje rezerwą 10,7 mln m³. Na zbiorniku Besko rzędna piętrzenia wynosi 332,04 m n.p.m., średni dopływ do zbiornika wynosi 2,3 m³/s przy odpływie średnim z ostatniej doby 4,5 m³/s. Zbiornik dysponuje rezerwą 4,8 mln m³. Na zbiorniku Solina rzędna piętrzenia wynosi 416,89 m n.p.m., dopływ do zbiornika wynosi 19,0 m³/s przy odpływie średnim z ostatniej doby 49,5 m³/s. Zbiornik dysponuje rezerwą 55,3 mln m³.

Obszar administrowany przez RZGW w Warszawie

Na Zbiorniku Włocławek dopływ średni dobowy na godz. 6:00 UTC wynosił około 725 m³/s i był równoważony odpływem. Rzędna wody dolnej śluzy: 43,72 m n.p.m.

Na Zbiorniku Dębe dopływ średni dobowy na godz. 6:00 UTC wynosił około 270 m³/s i był równoważony odpływem. Zbiornik Wióry na Świślinie posiada 96% rezerwy powodziowej. Pozostałe zbiorniki posiadają rezerwy powodziowe większe od wymaganych.

Obszar administrowany przez RZGW we Wrocławiu

Zbiorniki posiadają wolne pojemności powodziowe i dodatkowe, z wyjątkiem zbiornika Otmuchów (95% rezerwy powodziowej), który zgromadził nadmiar dopływającej wody. Obecnie trwa odbudowa jego pojemności powodziowej. Dopływy do zbiorników kształtują się w strefie stanów średnich. Zbiorniki Kozielno, Nysa, Mietków, Sosnówka oraz Leśna gromadzą nadmiar dopływającej wody. Urządzenia upustowe są drożne, urządzenia manewrowe są sprawne. Suche zbiorniki przeciwpowodziowe nie piętrzą wody. Poldery przeciwpowodziowe nie piętrzą wody. Wszystkie zbiorniki pracują zgodnie z instrukcjami gospodarowania wodą.

9. Informacja o żeglowności rzek i stanie urządzeń hydrotechnicznych.

RZGW w Białymstoku

Z uwagi na występowanie zjawisk lodowych z dniem **22 stycznia br. zamyka się dla żeglugi śródlądowej administrowane drogi wodne:**

- Kanał Augustowski (km 0,0- 83,00)
- System Wielkich Jezior Mazurskich
- Narew (km 83+500- 248+500)
- Pisa (km 0,0- 80,00).

Śluzy: Gorczyca (km 57,00 Kanału Augustowskiego) oraz Paniewo (km 60,90 Kanału Augustowskiego) są zamknięte do odwołania ze względu na prowadzone prace remontowe.

Komunikaty żeglugowe oraz aktualne warunki nawigacyjne wydawane przez RZGW Białystok dostępne są pod adresem: <https://bialystok.wody.gov.pl/komunikaty-nawigacyjne>.

RZGW w Bydgoszczy

Z uwagi na utrzymującą się niską temperaturę powietrza oraz wystąpienie zjawisk lodowych na ciekach, w dniu 18 stycznia 2021 r. **zamyka się dla żeglugi śródlądowe drogi wodne na odcinkach wskazanych poniżej:**

- I. na połączeniu wodnym Wisła – Odra
 - **Kanał Bydgoski** w km drogi wodnej od 014+800 do 038+900
 - **Noteć dolna** w km drogi wodnej od 038+900 do 053+400

- II. na połączeniu wodnym Warta – Kanał Bydgoski
- **Kanał Ślesiński** w km drogi wodnej od 026+460 do 032+000
 - **Jezioro Gopło** w km drogi wodnej od 032+000 do 059+500
 - **Noteć górna** w km drogi wodnej od 059+500 do 121+600
 - **Kanał Górnonotecki** w km drogi wodnej od 121+600 do 146+600

W związku z prognozowaną sytuacją hydrometeorologiczną (niska temperatury wody, prawdopodobieństwo wystąpienia zjawisk lodowych) oraz z koniecznością zabezpieczenia obiektów hydrotechnicznych – piętrzących poprzez demontaż jazów, w dniu 10 grudnia 2020 r. **zamyka się dla żeglugi drogę wodną na odcinku rzeki Noteci dolnej w km 53+400 – 176+200.**

W związku z koniecznością przeprowadzenia dodatkowych robót, realizowanych w ramach zadania „Modernizacja stopni wodnych na dolnej i górnej skanalizowanej Noteci - Łochowo” na odcinku połączenia wodnego **Warta-Kanał Bydgoski w km 144+980**, termin ukończenia **prac na Śluzie nr 7 Łochowo** zostaje wydłużony. W związku z powyższym droga wodna w ww. kilometrażu będzie całkowicie zamknięta dla ruchu żeglugowego **do odwołania.**

Komunikaty żeglugowe oraz aktualne warunki nawigacyjne dostępne są pod adresem:

<http://bydgoszcz.wody.gov.pl/komunikaty-nawigacyjne>

RZGW w Gdańsku

09.02.2021 r. z uwagi na występowanie zjawisk lodowych zamyka się dla żeglugi drogę wodną Brda na odcinku km 0+000 – 14+800 wraz z dwiema śluzami: Czersko Polskie i śluzę Miejską 2 w Bydgoszczy

Z uwagi na występowanie zjawisk lodowych z **dniem 02.02.2021 r.** zamyka się dla żeglugi śródlądowej drogi wodne: Wisła (km 680+000 – 830+000), Szkarpa (km 0+000 – 25+400), Nogat (0+000 – 62+000), Wisła Królewiecka (0+000 – 11+900), Tuga (km 0+000 – 10+900), Kanał Jagielloński (km 0+000 – 4+700), Jezioro Drużno (km 0+000 – 7+400), System Kanału Elbląskiego, Elbląg (obszar administrowany przez RZGW Gdańsk). Szczegóły w [komunikacie nr 4/2021](#) i [komunikacie nr 5/2021](#).

Z uwagi na zły stan techniczny Mostu Uniwersyteckiego w Bydgoszczy do odwołania został zamknięty szlak żeglugowy na rzece **Brdzie od km 10+200 do km 10+400.**

Od 14.01.2021 r. nastąpiło wyłączenie z eksploatacji wrót przeciwpowodziowych oraz **śluzę Gdańska Głowa** na rz. Szkarpa., na sezon zimowy.

Od dnia 08.01.2021 zostaje wyłączona z eksploatacji, na sezon zimowy, **śluzę Biała Góra** oraz zostają zamknięte wrota przeciwpowodziowe **na rzece Nogat (km 0+400).**

Rzeka Tuga - w związku z realizacją inwestycji „Budowa wrót szturmowych na rzece Tudze” od dnia **01.01.2021 r. do 30.06.2022 r.** do 4 m zostanie ograniczona szerokość szlaku żeglugowego na rzece Tudze (od km 0+000 do km 0+723).

W związku z niżówką hydrologiczną mogą występować utrudnienia w żegludze spowodowane zbyt niskimi stanami wody, aby zapewnić wymagane parametry głębokości na niektórych odcinkach dróg wodnych.

Komunikaty żeglugowe oraz aktualne warunki nawigacyjne dostępne są pod adresem:

<https://gdansk.wody.gov.pl/komunikaty-nawigacyjne>

RZGW w Gliwicach

Odra - szlak zamknięty

Od dnia **18.01.2021 r. od godz. 10:00** zamyka się szlak żeglugowy na rzece **Odrze od km 51+000 (miasto Racibórz) do km 174+850 (Stopień Wodny Zawada)** z uwagi na niską temperaturę powodującą zamarzanie kanałów śluzowych.

Od dnia **12.01.2021 r. od godz. 6:00 do odwołania** zamyka się szlak żeglugowy na rzece **Odrze od km 174+850 (Stopień Wodny Zawada) do km 181+300 (granica RZGW Gliwice)** z uwagi na obniżenie wody na Stopniu Wodnym Ujście Nysy poprzez rozigliczenie jazu ze względu na przewidywany spadek temperatury. Minusowe temperatury

mogą powodować oblodzenie iglic na jazie kozłowo-iglicowym co uniemożliwi prawidłową obsługę jazu. Natomiast pozostawienie ich w jazie może być przyczyną powstania zatoru w przypadku zlodzenia jazu.

Otwarcie żeglugi nastąpi w momencie poprawy warunków atmosferycznych.

Szlak żeglugowy Kanału Gliwickiego – szlak zamknięty

Z uwagi na niekorzystne warunki atmosferyczne **od dnia 08.01.2021 r.** zamyka się dla żeglugi Kanał Gliwicki i Kanał Kędzierzyński. Otwarcie żeglugi nastąpi w momencie poprawy warunków atmosferycznych.

RZGW w Krakowie

W związku z prognozowanymi bardzo niskimi temperaturami **od dnia 16 stycznia 2021 r.** do odwołania, śluzy na drodze wodnej Górnej Wisły, przy stopniach wodnych Dwory, Smolice, ZOH Łączany (śluz Borek Szlachecki), Kościuszko, Dąbie i Przewóz, zostają zamknięte. W celu uzyskania szczegółowych informacji o warunkach żeglugowych należy kontaktować się od poniedziałku do piątku, w godzinach 8:00 – 16:00 z Zarządem Zlewni w Krakowie tel. 12 6290600 lub Centrum Operacyjnym Ochrony Przeciwpowodziowej w Krakowie tel. 12 6284330.

Szlak żeglowny na odcinku **od km 0+600 do 92+600 Wisły odcinek otwarty dla żeglugi** przy ograniczeniu jego parametrów wskazanych w „utrudnienia w żegludze”. W km 79+000 do km 80+900 mogą wystąpić dodatkowe utrudnienia w żegludze w związku z realizacją prac pn. „Prace na linii kolejowej E30 na odcinku Kraków Główny Towarowy – Rudzice wraz z dobudową torów linii aglomeracyjnej”. Na czas prowadzenia prac szlak żeglowny oznakowany został dodatkowymi znakami żeglugowymi, a odcinek drogi wodnej od km 79+100 do km 80+900 (Stopień Wodny Dąbie) zostanie wyłączony z uprawiania żeglugi nocnej i oznakowany sygnalizacją świetlną. Przepłynięcie przez dolne stanowisko śluzy Przewóz możliwe jest jedynie przy stanach wody zbliżonych do WWŻ. W okresie 01.09.2020 – 28.02.2021 r. na odcinku rzeki Wisły w km 77+220 do km 90+050 będą wykonywane prace polegające na ocenie stanu technicznego, wykonaniu przeglądu podwodnego, wycinaniu podpór tymczasowych pod mostem kolejowym, wycinaniu stalowych grodzic oraz inspekcji podwodnej.

Od km 92+600 do km 175+400 - odcinek otwarty dla żeglugi. Wymagana głębokość tranzytowa wynosząca 1,6 m lokalnie nie jest zachowana. **Od km 175+400 do km 295+200** – odcinek otwarty dla żeglugi. Wymagana głębokość tranzytowa wynosząca 1,6 m lokalnie nie jest zachowana.

<http://krakow.wody.gov.pl/komunikaty-nawigacyjne>

RZGW w Lublinie

Z uwagi na występowanie zjawisk lodowych z dniem 22 stycznia 2021r. zamyka się szlak żeglowny na rzece Bug w kilometrze 42+200 – 224+200.

Komunikaty żeglugowe oraz aktualne warunki nawigacyjne dostępne są pod adresem:

<http://lublin.wody.gov.pl/komunikaty-nawigacyjne>

RZGW w Poznaniu

Na obszarze administrowanym przez RZGW w Poznaniu zamknięte dla żeglugi są wszystkie drogi wodne, tj. rzeka Warta w km 0+000 – 406+600 oraz Kanał Ślesiński w km 0+000 – 26+460.

Komunikaty żeglugowe oraz aktualne warunki nawigacyjne dostępne są pod adresem:

<http://poznan.wody.gov.pl/komunikaty-nawigacyjne>

RZGW w Szczecinie

Informujemy, że z powodu niskich temperatur wody (poniżej 1 st. C), prognozowanych całodobowych ujemnych temperatur powietrza oraz pojawienia się pierwszych zjawisk lodowych od godziny 12:00 dnia 08.02.2021 r. wszystkie śródlądowe drogi wodne będące w administracji RZGW Szczecin zostają zamknięte dla żeglugi. [Szczegóły w komunikacie 05/2021.](#)

Z powodu występujących niskich temperatur wody w Odrze (poniżej 1 st. C) i prognozowanych całodobowych ujemnych temperatur powietrza z dniem 03.02.2021 r. polska i niemiecka administracja dróg wodnych przystąpi do całkowitego zdjęcia oznakowania nawigacyjnego. W związku z powyższym **od dnia 03.02.2021 r. zamyka się**

żegluga: -na odcinkach eksploatacyjnych I-III w km (od km 542,4 ujście rzeki Nysy Łużyckiej do km 667,2 m. Hohensaaten) rzeki Odry granicznej. [Szczegóły w komunikacji 04/2021.](#)

Informujemy o zmianie organizacji ruchu pod mostem Gryfitów na rzece Regalicy w km 734,6. Od godz. 12:00 dnia 28.08.2020 do odwołania ruch żeglugowy odbywać się będzie pręsem zachodnim. Proszę zachować szczególną ostrożność. [Szczegóły w komunikacji 07/2020.](#)

RZGW w Szczecinie informuje, że w związku z ochłodzeniem oraz możliwością pojawienia się pierwszych zjawisk lodowych **od dnia 13.01.2021 r.** nastąpi redukcja oznakowania nawigacyjnego na granicznym odcinku rzeki Odry (od km 542+400 do km 704+100). W związku z redukcją, oznakowanie nie spełnia wymagań dotyczących możliwości uprawiania żeglugi w porze nocnej. Treść komunikatu można przeczytać [tutaj](#).

W związku z prognozowanym ochłodzeniem oraz możliwym wykształceniem się pierwszych zjawisk lodowych, w dniu **11.01.2021 r.** administracja śródlądowych dróg wodnych przystępuje do całkowitej redukcji oznakowania pływającego oraz **zamyka dla żeglugi tor główny jeziora Dąbie**. Szczegóły w [Komunikacji 01/2021.](#)

W rejonie Orlego Przesmyku (przejście z Przekopu Mieleńskiego na jezioro Dąbie) **od dnia 02.11.2020 r. do odwołania** prowadzone będą prace palowe, a następnie układanie geowłókniny i kamiennego umocnienia dna. Akweny, na których wykonywane są prace, oznaczone są żółtymi pławami dziennymi. W okresie nocnym odcinek ścianki szczelnej wystający ponad poziom wody oznakowany jest na końcu i na początku żółtym światłem migającym. Prosimy o zachowanie szczególnej ostrożności.

W związku pracami konserwacyjnymi, podnośnia statków Niederfinow w terminie **od 04.01.2021 do 28.02.2021** będzie wyłączona z eksploatacji.

Informujemy, że śluza **Schwedt** jest całkowicie zamknięta dla żeglugi, a śluzy: **Lehnitz, Hohensaaten Ost, Hohensaaten West** pracują jedynie w godz. 07:00-14:30. Graniczny odcinek rzeki Odry należy przekraczać z najwyższą ostrożnością.

Z dniem **01.03.2020 r.** weszło w życie nowe Zarządzenie Dyrektora Żeglugi Śródlądowej w sprawie szczegółowych warunków bezpieczeństwa ruchu i postoi statków – przepisy miejscowe. [Treść zarządzenia można pobrać tutaj.](#)

Niemieckie informacje żeglugowe: <https://www.elwis.de/DE/Karte/#>.

Komunikaty żeglugowe oraz aktualne warunki nawigacyjne dostępne są pod adresem:

<https://szczecin.wody.gov.pl/aktualnosci/868-informacja-zeglugowa-dla-rz-odry-i-szczecinskiego-wezla-wodnego>

RZGW w Warszawie

Ze względu na występowanie zjawisk lodowych, do odwołania zamknięte są wszystkie administrowane drogi wodne, to znaczy:

- rzeka Wisła (wraz ze Zbiornikiem Włocławskim) km 295+200 – 680+000,
- Kanał Żerański km 0+000 – 17+200,
- rzeka Narew (wraz z Jeziorem Zegrzyńskim) km 21+600 – 83+500,
- rzeka Bug km 0+000 – 42+200.

Most tymczasowy przez Wisłę w rejonie mostu Marii Skłodowskiej-Curie w Warszawie został zdemontowany. W związku z powyższym szlaku żeglowny **Wisły w km 520+000-523+000 został otwarty.**

W km 637+000 drogi wodnej Wisły, w rejonie miejscowości Popłacin, została zamontowana przegroda śryżowa. Informujemy, że w konstrukcji przegrody pozostawiono przejście żeglugowe. Skrajne pływak przęsa żeglugowego przegrody zostały oznakowane: lewy kolorem zielonym, a prawy czerwonym. Prosimy o przepływanie między oznakowanymi pływakami i nie zbliżanie się do konstrukcji przegrody, ze względu na znajdujące się pod wodą elementy konstrukcyjne. W związku z omawianymi utrudnieniami prosimy o zachowanie szczególnej ostrożności podczas uprawiania żeglugi w rejonie 637+000 km rzeki Wisły (m. Popłacin).

W związku z wybudowaniem tymczasowego progu podpiętrzającego wodę dla Elektrowni Kozienice, szlak żeglowny **w km 425+950 rzeki Wisły** w okolicy miejscowości Świerże Górne pozostaje zamknięty.

W związku z budową mostu Południowego w Warszawie szlak żeglowny w rejonie prowadzonych robót, to znaczy **w km 500+000 rzeki Wisły**, pozostaje zamknięty dla żeglugi. Przepłynięcie przez rejon prowadzenia robót wymaga zgłoszenia i uzgodnienia z Wykonawcą. W celu uzgodnienia terminu i warunków przepłynięcia przez rejon prowadzenia robót prosimy skontaktować się z Wykonawcą robót: GP MOSTY S.C., ul. Bruzdowa 42, 02-991 Warszawa, e-mail: biuro@gpmosty.pl, telefon: +48 691 850 542. Ze względu na technologię i harmonogram prowadzenia robót zamiar przepłynięcia prosimy zgłaszać do Wykonawcy z co najmniej trzytygodniowym wyprzedzeniem.

Śluzowania jednostek pływających na śluzie Stopnia Wodnego Włocławek będą wykonywane, jeżeli poziom wody dolnego stanowiska stopnia (poniżej śluzy) będzie równy lub wyższy od rzędnej 42,80 m n.p.m. Poniżej tej wartości śluzowania nie będą realizowane. Szczegółowe informacje na temat aktualnej możliwości śluzowania można uzyskać pod numerami telefonów: 54 233 93 95 wew. 22 lub 55; kom. 609 811 099; 601 381 189.

Śluza Żerań i Śluza Włocławek pracują zgodnie z zasadami:

Śluza Żerań:

- czynna codziennie od poniedziałku do niedzieli i w dni świąteczne w godzinach: 7.00 – 15.00,
- ostatnie śluzowanie rozpoczyna się nie później niż na pół godziny przed końcem czasu pracy śluzy, to znaczy odpowiednio o 14.30 albo 18.30, ze względu na długi czas trwania śluzowania.
- szczegółowe informacje na temat aktualnej możliwości śluzowania można uzyskać pod numerami telefonu: 22 811 47 20.

Śluza Włocławek:

- czynna całą dobę we wszystkie dni tygodnia,
- śluzowania jednostek rekreacyjnych odbywają się w wyznaczonych godzinach: 8.00, 11.00, 14.00, 17.00, 20.00; lub gdy zbiorą się minimum trzy jednostki,
- śluzowania jednostek pływających będą wykonywane, jeżeli poziom wody dolnego stanowiska stopnia (poniżej śluzy) będzie równy lub wyższy od rzędnej 42,80 m n.p.m.; poniżej tej wartości śluzowania nie będą realizowane.
- szczegółowe informacje na temat aktualnej możliwości śluzowania można uzyskać pod numerami telefonów: 54 233 93 95 wew. 22 lub 55; kom. 609 811 099; 601 381 189.
- dodatkowo kierujący jednostkami pływającymi mogą kontaktować się z obsługą śluzy na 8 kanale pasma morskiego 156,400 MHz.

Komunikaty żeglugowe oraz aktualne warunki nawigacyjne dostępne są pod adresem:

<http://warszawa.wody.gov.pl/komunikaty-nawigacyjne>

RZGW we Wrocławiu

Odrzańska Droga Wodna jest zamknięta dla żeglugi.

W związku z nasileniem zjawisk lodowych 13.02.2021 r. od godz. 11:00 zamyka się dla żeglugi wszystkie pozostałe odcinki ODW Wrocławskiego Węzła Wodnego, tj.: Główny Szlak Żeglowny od śluzy Zacisze do śluzy Rędzin, Boczny Szlak Żeglowny od śluzy Miejskiej do połączenia z Głównym Szlakiem Żeglownym, Odra Wrocławska od śluzy Mieszczańskiej do km 255,6 (połączenie Głównego Szlaku z Odrą), Boczny Szlak Żeglowny i Śródmiejski Węzeł Wodny od śluzy Opatowice do śluzy Mieszczańskiej. **Od tej pory wszystkie Odcinki ODW będące w administracji PGW WP RZGW we Wrocławiu tj. od km 181,3 do km 617,6 wraz z całym Wrocławskim Węzłem Wodnym są zamknięte dla żeglugi.** Szczegóły w [komunikacie nawigacyjnym nr 7/2021](#).

W związku z pojawieniem się stałej pokrywy lodowej w kanałach, awanportach śluz i śluzach, rozwojem zjawisk lodowych na Odrze oraz prognozowanym dalszym znacznym spadkiem temperatur poniżej zera, od dnia **10.02.2021 r. do odwołania** zostają zamknięte odcinki ODW od km 260+700 (włącznie ze śluzą Rędzin) do km 542+400 (ujście Nysy Łużyckiej). Szczegóły w [komunikacie nawigacyjnym nr 6/2021](#).

Z powodu występujących niskich temperatur wody w Odrze (poniżej 1 st. C) i prognozowanych całodobowych ujemnych temperatur powietrza z dniem 03.02.2021 r. polska i niemiecka administracja dróg wodnych przystąpi do całkowitego zdjęcia oznakowania nawigacyjnego. **W związku z powyższym od dnia 03.02.2021 r. ZAMYKA SIĘ ŻEGLUGĘ: na odcinkach eksploatacyjnych I-III w km (od km 542+400 ujście rzeki Nysy Łużyckiej do km 667+200 m. Hohensaaten) rzeki Odry granicznej.** Szczegóły w komunikacie nawigacyjnym RZGW w Szczecinie [nr 4/2021](#).

Zmianie uległ **termin otwarcia śluzy Ratowice**. Nowy termin wznowienia możliwości żeglugi przez śluzę jest przewidywany na dzień 01.05.2021 r. Powyższy terminy może ulec zmianie - w zależności od sytuacji hydrologiczno-meteorologicznej na Odrze.

W związku z remontem mostu drogowego w **Ścinawie** zostały wybudowane filary mostu tymczasowego ok. 23 m powyżej istniejącej przeprawy, szerokość przęsła żeglownego pod obiema przeprawami wynosi 35 m. Prosimy załogi wszystkich jednostek przechodzących przez ten akwen o zachowanie szczególnej ostrożności, stosowanie się do przedstawionych procedur i wystawianego oznakowania.

W nawiązaniu do komunikatu 40/2020 informuje, że w związku z pracami remontowymi na moście drogowym w **Ścinawie w km 331,90 rzeki Odry** pod przęsłem żeglownym została zawieszona konstrukcja dla wózków serwisowych, która zmniejsza prześwit pod przęsłem żeglownym o 43 cm, do wartości 3,58 m przy stanie Najwyższej Wody Żeglownej (WWŻ). Obowiązuje całkowity zakaz przejścia pod mostem, gdy wózki będą się znajdowały pod przęsłem żeglownym, do czasu potwierdzenia możliwości przejścia na zasadach przedstawianych w [komunikacie nawigacyjnym nr 42/2020](#).

W związku z pracami remontowymi **na jazie Rędzin, od dnia 20.01.2021 r.** będą występowały wahania poziomu piętrzenia wody o ok. +/-30 cm od NPP (520 cm) na wodowskaziu wody górnej śluzy Rędzin.

Od dnia 18.01.2021 r., rozpoczynają się prace przygotowawcze do przebudowy **mostu kolejowego w Kostrzynie n/Odrą w km 615+100 rz. Odry**. W związku z powyższym w trakcie przejścia pod przeprawą należy zachować szczególną ostrożność i zwracać baczną uwagę na ewentualne wystawione tymczasowe oznakowanie nawigacyjne oraz poruszające się w jej pobliżu obiekty pływające.

W związku z pojawieniem się stałej pokrywy lodowej w kanałach, awanportach śluz i śluzach oraz prognozowanym dalszym znacznym spadkiem temperatur poniżej zera, **od dnia 15.01.2021 r.** do odwołania zostają zamknięte **odcinki ODW od km 181+300 (ujście Nysy Kłodzkiej- granica RZGW we Wrocławiu) do śluzy Zacisze**. [Szczegóły w komunikacie nawigacyjnym nr 3/2021](#).

Zgodnie z komunikatem nawigacyjnym RZGW w Szczecinie [nr 2/2021](#) w związku z możliwością rozwoju zjawisk lodowych **od dnia 13.01.2021 r.** nastąpi redukcja oznakowania **na odcinku ODW od km 542+400 do km 704+100**. W związku z powyższym zostaje również zawieszona żegluga nocna na powyższym odcinku. Pełna treść powyższego komunikatu znajduje się na stronie PGW WP RZGW w Szczecinie <https://szczecin.wody.gov.pl/aktualnosci/1041-komunikaty-nawigacyjne-rok-2021>

W związku z prognozowanym spadkiem temperatury i związanym z nim rozwojem zjawisk lodowych **na odcinku ODW od km 261+600 do km 300+000 w dniu 14.01.2021** zostało zdjęte pływające oznakowanie nawigacyjne. W związku z powyższym załogi wszystkich jednostek nawigujących na powyższym akwencie zobowiązane są do zachowania szczególnej ostrożności i prowadzenie żeglugi wyłącznie w warunkach dobrej widzialności.

Informujemy, że na moście kolejowym w **Cigacicach w km 470+800 rz. Odry** są prowadzone prace remontowe. Pod przęsłem żeglownym w bezpośredniej bliskości znaków skrajni (na zewnątrz szlaku) są podwieszane konstrukcje technologiczne. Wszystkie jednostki przechodzące pod mostem zobowiązane są do zachowania szczególnej ostrożności i powstrzymania się od przejścia w przypadku braku odpowiedniej widzialności lub nieodpowiednich warunków meteorologicznych np. silne porywy wiatru. (tel. do kierownictwa budowy. 577 768 012 lub 577 175 031).

Informujemy, że na moście kolejowym w **Pomorsku w km 477+700 rz. Odry** są prowadzone prace remontowe. Pod przęsłem żeglownym w bezpośredniej bliskości znaków skrajni (na zewnątrz szlaku) są podwieszane rusztowania.

Wszystkie jednostki przechodzące pod mostem zobowiązane są do zachowania szczególnej ostrożności i powstrzymania się od przejścia w przypadku braku odpowiedniej widzialności lub nieodpowiednich warunków meteorologicznych np. silne porywy wiatru.

W związku z pracami remontowymi **na śluzie Ratowice od dnia 16.11.2020 r. do dnia 30.04.2021 r.** zostanie obniżone piętrzenie wody na jazie Ratowice. W związku z powyższym głębokość tranzytowa na odcinku ODW od śluzy Oława do śluzy Ratowice zostaje zmniejszona w tym okresie do 100 cm.

Pełna treść komunikatów nawigacyjnych znajduje się na stronie internetowej PGW WP RZGW we Wrocławiu w zakładkach: <https://wroclaw.wody.gov.pl/komunikaty-nawigacyjne> i <https://wroclaw.wody.gov.pl/sytuacja-hydrologiczno-nawigacyjna>.

10. Inne informacje.

Rzeka Wiśła: Pracownicy PGW WP monitorują sytuację w terenie pod kątem występowania zanieczyszczeń na Wiśle poniżej kolektora burzowego przy ul. Farysa w Warszawie - km 522+745.

RZGW w Warszawie: W dniu 17 lutego 2021 roku Pracownicy PGW Wody Polskie przy udziale Wójta Gminy Bodzanów, Pracownika d/s obronności i zarządzenia kryzysowego UG Bodzanów, Kierownika PCZK Płock, PSP, OSP i Policji przeprowadzili wizję terenową przy ul. Wiślanej w m. Białobrzegi, gm. Bodzanów. Na miejscu stwierdzono filtrację wody pod korpusem wału. Przedmiotowa sytuacja nie zagraża obecnie bezpieczeństwu powodziowemu Doliny Białobrzeskiej. Zalecono monitoring przedmiotowego miejsca przez Straż Pożarną oraz dowóz piasku i worków, do czego zobowiązał się Wójt Gminy Bodzanów, w przypadku wystąpienia konieczności zabezpieczenia.

Komunikat o sytuacji hydrologicznej został opracowany na podstawie danych z regionalnych zarządów gospodarki wodnej (RZGW) oraz z państwowej służby hydrologiczno-meteorologicznej IMGW-PIB przez:

Anna Sobotka

Centrum Operacyjne Ochrony Przeciwpowodziowej

Krajowy Zarząd Gospodarki Wodnej

Państwowe Gospodarstwo Wodne Wody Polskie