

**INFORMACJA O SYTUACJI HYDROLOGICZNO–METEOROLOGICZNEJ W POLSCE  
z dnia 12 lutego 2021 r.**

### 1. Ostrzeżenia hydrologiczne

W dniu 12 lutego 2021 r. (na godz. 12:00) **obowiązują ostrzeżenia hydrologiczne<sup>1</sup> 3 stopnia** dotyczące wezbrania w z przekroczeniem stanów alarmowych:

– **województwo mazowieckie** (Pilica w rejonie Białobrzegów) – od godz. 02:16 dnia 12.02.2021 do godz. 12:00 dnia 14.02.2021;

Na Pilicy w rejonie Białobrzegów występuje gwałtowny wzrost stanu wody spowodowany piętrzeniem lodowym. W ciągu najbliższych godzin możliwy jest dalszy wzrost poziomu wody w strefie powyżej stanu alarmowego.

W dniu 12 lutego 2021 r. (na godz. 12:00) **obowiązują ostrzeżenia hydrologiczne<sup>1</sup> 2 stopnia** dotyczące wezbrania w z przekroczeniem stanów ostrzegawczych:

– **województwo mazowieckie** (Bug w rejonie Małkini) – od godz. 10:00 dnia 12.02.2021 do godz. 12:00 dnia 13.02.2021;

Na Bugu w rejonie Małkini przewiduje się wzrost stanu wody powyżej stanu ostrzegawczego, spowodowany piętrzeniem lodowym.



## 2. Ostrzeżenia meteorologiczne

W dniu 12 lutego 2021 r. (na godz. 12:00) **obowiązują ostrzeżenia meteorologiczne<sup>1</sup> 1 stopnia** dotyczące intensywnych opadów śniegu:

– **województwo zachodniopomorskie** (pow. gryficki, kamieński, kołobrzeski, koszaliński, sławieński, Koszalin, Świnoujście) – od godz. 12:00 dnia 11.02.2021 do godz. 12:00 dnia 12.02.2021;

Prognozuje się wystąpienie opadów śniegu, miejscami o natężeniu umiarkowanym, powodujących przyrost pokrywy śnieżnej za okres ważności ostrzeżenia od 15 cm do 20 cm.

– **województwo pomorskie** (pow. gdański, kartuski, lęborski, nowodworski (pomorskie), pucki, słupski, wejherowski, Gdańsk, Gdynia, Słupsk) – od godz. 20:38 dnia 11.02.2021 do godz. 18:00 dnia 12.02.2021;

Prognozuje się wystąpienie opadów śniegu, lokalnie o natężeniu umiarkowanym, powodujących miejscami przyrost pokrywy śnieżnej od 10 cm do około 15 cm.

– **województwo pomorskie** (pow. bytowski) – od godz. 22:00 dnia 11.02.2021 do godz. 18:00 dnia 12.02.2021;

Prognozuje się wystąpienie opadów śniegu, lokalnie o natężeniu umiarkowanym, powodujących miejscami przyrost pokrywy śnieżnej od 10 cm do około 15 cm.

W dniu 12 lutego 2021 r. (na godz. 12:00) **obowiązują ostrzeżenia meteorologiczne<sup>1</sup> 1 stopnia** dotyczące silnego mrozu:

– **województwo podlaskie** (pow. augustowski, grajewski, kolneński, sejneński, suwalski, Suwałki), **województwo warmińsko-mazurskie** (pow. bartoszycki, działdowski, etcki, giżycki, iławski, kętrzyński, lidzbarski, mrągowski, nidzicki, nowomiejski, olecki, olsztyński, ostródzki, piski, szczywieński, gołdapski, węgorzewski, Olsztyn) – od godz. 20:00 dnia 09.02.2021 do godz. 09:00 dnia 13.02.2021;

Prognozuje się temperaturę minimalną w nocy od  $-18^{\circ}\text{C}$  do  $-15^{\circ}\text{C}$  (lokalnie do  $-20^{\circ}\text{C}$ ). Temperatura maksymalna w dzień od  $-11^{\circ}\text{C}$  do  $-8^{\circ}\text{C}$ . Wiatr o średniej prędkości od 5 km/h do 10 km/h, zaś 11.02 i 12.02 od 10 km/h do 20 km/h.

– **województwo śląskie** (pow. będziński, częstochowski, gliwicki, kłobucki, lubliniecki, mikołowski, myszkowski, raciborski, rybnicki, tarnogórski, bieruńsko-lędziński, wodzisławski, zawierciański, Bytom, Chorzów, Częstochowa, Dąbrowa Górnicza, Gliwice, Jaworzno, Katowice, Mysłowice, Piekary Śląskie, Ruda Śląska, Rybnik, Siemianowice Śląskie, Sosnowiec, Świętochłowice, Tychy, Zabrze, Żory) – od godz. 21:00 dnia 11.02.2021 do godz. 09:00 dnia 13.02.2021;

Prognozuje się temperaturę minimalną w nocy miejscami od  $-16^{\circ}\text{C}$  do  $-14^{\circ}\text{C}$ . Temperatura maksymalna w dzień od  $-9^{\circ}\text{C}$  do  $-7^{\circ}\text{C}$ . Wiatr o średniej prędkości od 15 km/h do 25 km/h.

– **województwo małopolskie** (pow. bocheński, brzeski, chrzanowski, dąbrowski, krakowski, miechowski, myślenicki, olkuski, oświęcimski, proszowicki, tarnowski, wadowicki, wielicki, Kraków, Tarnów) – od godz. 22:00 dnia 11.02.2021 do godz. 09:00 dnia 13.02.2021;

Prognozuje się temperaturę minimalną w nocy miejscami od  $-16^{\circ}\text{C}$  do  $-14^{\circ}\text{C}$ . Temperatura maksymalna w dzień od  $-10^{\circ}\text{C}$  do  $-8^{\circ}\text{C}$ . Wiatr o średniej prędkości od 15 km/h do 25 km/h.

– **województwo małopolskie** (pow. gorlicki, limanowski, nowosądecki, nowotarski, suski, tatrzański, Nowy Sącz), **województwo podkarpackie** (pow. bieszczadzki, brzozowski, jasielski, krośnieński, przemyski, sanocki, leski, Krosno, Przemyśl), **województwo śląskie** (pow. bielski, cieszyński, pszczyński, żywiecki, Bielsko-Biała, Jastrzębie-Zdrój) – od godz. 22:00 dnia 11.02.2021 do godz. 09:00 dnia 13.02.2021;

Prognozuje się temperaturę minimalną w nocy miejscami od  $-21^{\circ}\text{C}$  do  $-16^{\circ}\text{C}$ . Temperatura maksymalna w dzień od  $-14^{\circ}\text{C}$  do  $-12^{\circ}\text{C}$ . Wiatr o średniej prędkości od 20 km/h do 30 km/h.

– **województwo podkarpackie** (pow. dębicki, jarosławski, kolbuszowski, leżajski, lubaczowski, łańcucki, mielecki, niżański, przeworski, ropczycko-sędziszowski, rzeszowski, stalowowolski, strzyżowski, tarnobrzegi, Rzeszów, Tarnobrzeg) – od godz. 22:00 dnia 11.02.2021 do godz. 09:00 dnia 13.02.2021;

Prognozuje się temperaturę minimalną w nocy miejscami od  $-17^{\circ}\text{C}$  do  $-15^{\circ}\text{C}$ . Temperatura maksymalna w dzień od  $-12^{\circ}\text{C}$  do  $-10^{\circ}\text{C}$ . Wiatr o średniej prędkości od 15 km/h do 25 km/h.

– **województwo świętokrzyskie** (wszystkie powiaty) – od godz. 20:00 dnia 11.02.2021 do godz. 09:00 dnia 13.02.2021;

Prognozuje się temperaturę minimalną w nocy miejscami od  $-16^{\circ}\text{C}$  do  $-14^{\circ}\text{C}$ . Temperatura maksymalna w dzień od  $-12^{\circ}\text{C}$  do  $-10^{\circ}\text{C}$ . Wiatr o średniej prędkości od 15 km/h do 25 km/h.

W dniu 12 lutego 2021 r. (na godz. 12:00) **obowiązują ostrzeżenia meteorologiczne<sup>1</sup> 1 stopnia** dotyczące zawiei/zamieci śnieżnych:

– **województwo podkarpackie** (wszystkie powiaty) – od godz. 08:00 dnia 12.02.2021 do godz. 18:00 dnia 12.02.2021;

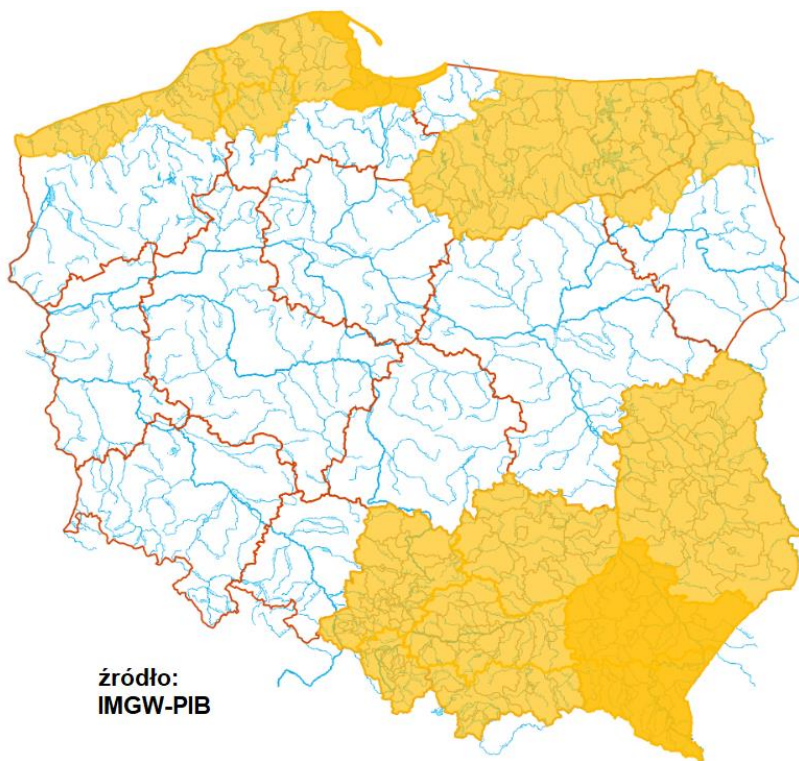
Przewiduje się zawieje i zamiecie śnieżne spowodowane przez północno-zachodni wiatr o średniej prędkości od 20 km/h do 30 km/h, w porywach do 55 km/h oraz okresami opady śniegu.

– **województwo lubelskie** (wszystkie powiaty) – od godz. 08:00 dnia 12.02.2021 do godz. 08:00 dnia 13.02.2021;

Przewiduje się zawieje i zamiecie śnieżne spowodowane przez północno-zachodni wiatr o średniej prędkości od 20 km/h do 30 km/h, w porywach do 55 km/h oraz okresami opady śniegu.

– **województwo pomorskie** (pow. gdański, nowodworski (pomorskie), pucki, Gdańsk, Gdynia, Sopot) – od godz. 07:30 dnia 12.02.2021 do godz. 13:00 dnia 12.02.2021;

Przewiduje się zawieje i zamiecie śnieżne spowodowane przez północno-wschodni wiatr o średniej prędkości od 25 km/h do 35 km/h, w porywach do 60 km/h oraz okresami opady śniegu.



<sup>1</sup> Źródłem prezentowanych danych są informacje zbierane i przetwarzane przez państwową służbę hydrologiczno-meteorologiczną, którymi rozporządza „IMGW-PIB”.

### 3. Przekroczenia stanów alarmowych i ostrzegawczych.

W dniu 12 lutego 2021 (na godz. 11:00) zanotowano przekroczenie stanu alarmowego:

- na 2 stacjach wodowskazowych na obszarze dorzecza Wisły.

W dniu 12 lutego 2021 (na godz. 11:00) zanotowano przekroczenie stanu ostrzegawczego:

- na 9 stacjach wodowskazowych na obszarze dorzecza Wisły,
- na 7 stacjach wodowskazowych na obszarze dorzecza Odry.

Nazwa stacji	Rzeka	Województwo	Stan wody [cm]	Zmiana stanu/24h [cm]	Stan ostrz. [cm]	Stan alarm. [cm]
DUNINO	Kaczawa	dolnośląskie	134	-4	130	200
BARDO	Nysa Kłodzka	dolnośląskie	232	-1	180	250
KORZEŃSKO	Orla	dolnośląskie	241	-9	220	260
TUCHOLA	Brda	kujawsko-pomorskie	149	11	140	190
WŁODAWA	Bug	lubelskie	320	-8	300	390
DOROHUSK	Bug	lubelskie	291	-3	290	430
GOZDÓW	Huczwa	lubelskie	296	-8	290	350
MALOWA GÓRA	Krzna	lubelskie	329	5	310	350
KRASNYSTAW	Wieprz	lubelskie	427	-10	420	470
ŻAGAŃ	Czarna Wielka	lubuskie	142	2	130	150
SULEJÓW (KOPALNIA)	Pilica	łódzkie	247	-8	230	260
KAZANÓW	Iżanka	mazowieckie	216	-12	195	270
<b>BIAŁOBRZEGI</b>	<b>Pilica</b>	<b>mazowieckie</b>	<b>252</b>	<b>73</b>	<b>200</b>	<b>250</b>
<b>KĘPA POLSKA</b>	<b>Wisła</b>	<b>mazowieckie</b>	<b>517</b>	<b>81</b>	<b>450</b>	<b>500</b>
KRZYWA GÓRA	Budkowiczanka	opolskie	170	-13	170	240
JANUSZEWICE	Czarna (Włoszczowska)	świętokrzyskie	326	-12	320	400
DĘBE	Swędrnia	wielkopolskie	222	-1	200	250
BIELINEK	Odra	zachodniopomorskie	500	52	480	550

*Nie zanotowano opadów o dużej wydajności.*

#### 4. Pogotowia i alarmy przeciwpowodziowe.

Nazwa organu ogłaszającego i odwołującego	Obszar obowiązywania	Pogotowie/alarm przeciwpowodziowy	Data i godzina wprowadzenia	Data i godzina odwołania
Starosta Wołomiński	Gminy: Dąbrówka, Radzymin	POGOTOWIE	05.02.2021 godz. 12.00	
Prezydent Miasta Płocka	Miasto Płock	ALARM	08.02.2021 godz. 14.00	
Wójt Gminy Bodzanów	Gmina Bodzanów	ALARM	10.02.2021 godz. 07.00	
Starosta Płocki	Miasto i Gmina: Wyszogród i Gąbin Gminy: Mała Wieś, Bodzanów, Słupno, Słubice, Nowy Duninów	ALARM	10.02.2021 godz. 12.00	
Wójt Gminy Słupno	m. Wykowo i Rydzyno oraz w m. Słupno (ulice Bociania, Gołębia, Sokoła, Wronia, Żurawia, Nad Słupianką, Zielona, Poczтовая)	ALARM	09.02.2021 godz. 08.00	
Wójt Gminy Promna	m. Biejków	POGOTOWIE	10.02.2021 godz. 12.00	
Burmistrz Miasta i Gminy Białobrzezi	m. Białobrzezi (oczyszczalnia ścieków), Brzeźce, Budy Brankowskie	POGOTOWIE	10.02.2021 godz. 13.00	

#### 5. Informacja o zagrożeniach.

Możliwość wzrostu stanów wód w związku z występującymi zjawiskami lodowymi.

#### 6. Wskazanie działań niezbędnych do podjęcia w ciągu najbliższej doby.

Monitorowanie zjawisk lodowych na ciekach i zbiornikach.

## 7. Aktualna sytuacja hydrologiczna.

### Dorzecze Wisły<sup>1</sup>

Stan wody w dorzeczu Wisły układa się w strefie wody średniej i wysokiej, a lokalnie niskiej. Stan wysoki zanotowano na Wieprzu, Tyśmienicy, Radomce, Bugu, Krznie, Liwcu i Brdzie oraz lokalnie na Wiśle, Przemszy, Sole, Pilicy, Narwi, Biebrzy, Pisie, Wkrze, Bzurze. Stan niski zanotowano na Brynicy lokalnie na Skawie, Dunajcu, Popradzie, Kamiennej, Pilicy i Pisie.

### Dorzecze Odry<sup>1</sup>

Stan wody w dorzeczu Odry układa się w strefie wody średniej, lokalnie wysokiej i niskiej. Stan wysoki zanotowano na Osobłodze i Ślęzie oraz lokalnie na Odrze, Nysie Kłodzkiej, Widawie, Kaczawie, Baryczy, Bobrze i Warcie. Stan niski obserwowano na Kłodnicy, Widawce oraz lokalnie na Bobrze, Warcie i Noteci.

### Dorzecze Przymorza i dorzecze Pregoty i Niemna<sup>1</sup>

Stan wody w dorzeczach Przymorza, Pregoty i Niemna układa się głównie w strefie wody średniej. Stan wysoki zanotowano na Gubrze oraz lokalnie na Łynie. Stan niski obserwowano na Słupi oraz lokalnie na Pastęce.

### Morze Bałtyckie, Zalew Szczeciński i Zalew Wiślany<sup>1</sup>

Poziom wody na stacjach morskich układa się głównie w strefie wody średniej.

<sup>1</sup> Źródłem prezentowanych danych są informacje zbierane i przetwarzane przez państwową służbę hydrologiczno-meteorologiczną, którymi rozporządza „IMGW-PIB”.

### Obszar administrowany przez RZGW w Białymstoku

W ciągu minionej doby w regionie wodnym Narwi oraz regionie wodnym Łyny i Węgorapy nie odnotowano opadów atmosferycznych.

W zlewni **Narwi i Biebrzy** obserwowano stabilizację i niewielkie wahania poziomu wody związane ze zjawiskami lodowymi oraz pracą urządzeń hydrotechnicznych. Największy wzrost odnotowano w SW Białobrzeg Bliższy rz. Omulew – 13 cm natomiast największy spadek odnotowano w SW Chraboły rz. Orłanka - 11 cm. Stany wód utrzymują się w lokalnie w strefie wody niskiej, średniej oraz wysokiej. Stan ostrzegawczy utrzymuje się na SW Rajgród rz. Jęgrznia.

W zlewniach **Łyny i Węgorapy** obserwowano stabilizację i niewielkie wahania poziomu wody związane z lokalnie tworzącymi się zjawiskami lodowymi oraz pracą urządzeń hydrotechnicznych. Stany wód utrzymują się w strefie wody średniej, lokalnie niskiej i wysokiej.

Na **Wielkich Jeziorach Mazurskich** utrzymują się niskie i średnie stany wód.

W zlewniach **Narwi i Biebrzy** przewiduje się wahania poziomu wody związane z pracą urządzeń hydrotechnicznych i występowaniem zjawisk lodowych. Stany wód utrzymają się w strefie wody niskiej, średniej oraz wysokiej. Na Jęgrzni w Rajgrodzie będzie utrzymywał się stan ostrzegawczy.

W zlewniach **Łyny i Węgorapy** przewiduje się stabilizację i wahania poziomu wody związane z pracą urządzeń hydrotechnicznych oraz występowaniem zjawisk lodowych. Stany wód utrzymają się w strefie wody niskiej i średniej, lokalnie wysokiej.

Na najbliższą dobę IMGW-PIB prognozuje w dzień zachmurzenie duże z rozporządzeniami. Miejscami słabe opady śniegu. Temperatura maksymalna od -11°C do -5°C. Wiatr przeważnie umiarkowany, okresami porywisty, północny, może powodować miejscami zawieje i zamiecie śnieżne. W nocy zachmurzenie duże. Miejscami słabe opady śniegu. Temperatura minimalna od -15°C do -12°C. Wiatr początkowo umiarkowany, okresami porywisty, później słabnący, północno-zachodni.

Zjawiska lodowe:

**Narew:** od 83+500 do 109+000 pokrywa lodowa, od 109+00 do 117+000 lód brzegowy 10 % i śryż 40%, od 117+000 do 123+000 lód brzegowy 10 % i śryż 20%, od 123+000 do 152+000 lód brzegowy 10 %, od 152+000 do 167+000 lód brzegowy 10 % i śryż 20%, od 167 +000 do 200+000 pokrywa lodowa, od 200+000 do 205+000 lód brzegowy 90%, od 205+000 do 219+000 pokrywa lodowa, od 219+000 do 225+000 lód brzegowy 90%, od 225+000 do 248+500 km pokrywa lodowa.

#### **Obszar administrowany przez RZGW w Bydgoszczy**

W ciągu minionej doby w regionie wodnym Noteci nie odnotowano opadu atmosferycznego.

**W zlewni rzeki Noteci** stany wody układają się w strefie stanów średnich, niskich, lokalnie wysokich.

**Na Kanale Bydgoskim** odnotowano wzrosty do 4 cm na SW Czyżkówko, Prądy i Józefinki.

**Na rzece Dolnej Skanalizowanej Noteci** od m. Nakło nad Notecią do m. Ujście zarejestrowano spadek do 23 cm w m. Białośliwie oraz wzrost do 10 cm w m. Ujście, strefa stanów średnich oraz lokalnie niskich.

Poniżej m. Ujście, na pozostałym odcinku DSN zaobserwowano lokalne wzrosty sięgające 42 cm na SW Lipica oraz SW Romanowo (w awanportach śluz na stopniach wodnych gdzie zdemontowano piętrzenie), strefa stanów niskich oraz średnich.

**Na rzece Noteci swobodnie płynącej** wystąpiły wzrosty do 5 cm, strefa stanów średnich oraz wysokich. W miejscowości Gościmiec spadek do 26 cm\*, strefa stanów.

**Na rzece Górnej Skanalizowanej Noteci** zarejestrowano stabilizację, lokalny spadek do 6 cm na SW Antoniewo oraz wzrost do 6 cm na SW Dębinek PD, strefa stanów średnich.

W ciągu minionej doby, **na dopływach**, stany rzek układają się w strefie stanów średnich.

**W zlewni rzeki Łobżonki** odnotowano spadek do 7 cm, następnie wzrost do 2 cm, strefa stanów średnich.

**W zlewni rzeki Gwdy**, na górnym odcinku zaobserwowano początkowy wzrost do 13 cm, następnie spadek do 21 cm. Na dolnym odcinku zarejestrowano stabilizację z wahaniem do 11 cm, strefa stanów średnich.

**W zlewni rzeki Drawy** wystąpiły wahania do 10 cm ze spadkiem do 4 cm, strefa stanów średnich.

W ciągu najbliższej doby dla dolnego odcinka Noteci i jego dopływów prognozowana jest stabilizacja, a także miejscami wzrosty oraz spadki. Na górnym odcinku Noteci prognozowana jest stabilizacja, a także miejscowe wzrosty. Stany wody będą układać się w strefie stanów niskich oraz średnich, a także wysokich.

Na najbliższą dobę IMGW-PIB prognozuje zachmurzenie małe i umiarkowane, lokalnie duże, z większymi przejaśnieniami; okresami słabe opady śniegu; temperatura w ciągu dnia będzie wahać się od -3°C na zachodzie do -8°C na wschodzie regionu; temperatura minimalna w nocy spadnie do -12°C; wiatr słaby i umiarkowany, zachodni i północno-zachodni.

#### Zjawiska lodowe:

**Kanał Ślesiński:** km 026+460 – 032+000 pokrywa lodowa, 5 cm – 12 cm;

**Jeziro Gopło:** km 032+000 – 059+500 pokrywa lodowa, 16 cm;

**Noteć górna:** km 080+940 – 121+780 pokrywa lodowa, 4 cm;

**Kanał Górnonotecki:** km 121+780 – 130+180 pokrywa lodowa, 4 cm – 5 cm; km 130+180 – 130+790 pokrywa lodowa, 8 cm – 11 cm; km 130+790 – 144+980 pokrywa lodowa, 5 cm; km 144+980 – 146+600 pokrywa lodowa, 8 cm – 10 cm;

**Kanał Bydgoski:** km 014+400 – 038+900 pokrywa lodowa, 7 cm – 21 cm;

**Noteć dolna:** km 038+900 – 053+400 lód brzegowy, 50%; km 053+400 – 068+200 pokrywa lodowa, 6 cm; km 068+200 – 111+860 lód brzegowy, 80%, km 111+860 – 226+100 śryż, 20% - 40%.

#### **Obszar administrowany przez RZGW w Gdańsku**

W ciągu minionej doby na obszarze administrowanym przez RZGW w Gdańsku opad dobowy o sumie powyżej 20 mm nie został zaobserwowany.

**Na Wiśle** obserwuje się stany średnie.



W ujściowych odcinkach rzek pozostających **pod wpływem Bałtyku i Zatoki Gdańskiej** występują stany średnie.

W ujściowych odcinkach rzek pozostających **pod wpływem Zalewu Wiślanego** występują stany średnie.

**W zlewni rzek Przymorza** na odcinkach rzek nie pozostających pod wpływem morza występują stany średnie, lokalnie niskie.

**W zlewni rzek Zalewu Wiślanego** na odcinkach rzek nie pozostających pod wpływem Zalewu Wiślanego występują stany średnie, lokalnie niskie i wysokie.

**W zlewni Drwęcy** obserwuje się stany średnie, lokalnie wysokie.

Na pozostałych **rzekach regionu wodnego Dolnej Wisły** występują stany średnie, lokalnie ostrzegawcze, wysokie i niskie.

Na najbliższą dobę IMGW-PIB prognozuje w dzień zachmurzenie duże, przed południem miejscami większe przejaśnienia. Przelotne opady śniegu, miejscami powodujące przyrost pokrywy śnieżnej około 10 cm. Temperatura maksymalna od -6°C do -3°C, nad morzem około -1°C. Wiatr słaby i umiarkowany, nad morzem w porywach do 60 km/h, z kierunków północnych. Lokalnie zawieje i zamiecie śnieżne. W nocy zachmurzenie duże, nad ranem lokalnie większe przejaśnienia. Przelotne opady śniegu, powodujące miejscami przyrost pokrywy śnieżnej od 5 cm do 10 cm. Temperatura minimalna od -12°C do -9°C, około -3°C nad samym morzem. Wiatr słaby i umiarkowany, nad ranem okresami dość silny, w porywach 60 km/h, z kierunków północnych. Lokalnie zawieje i zamiecie śnieżne.

#### Zjawiska lodowe:

**Wisła:** km 679 + 600 – 718 + 000, śryż, 10%, km 718 + 000 – 771 + 400, śryż, 10%, km 771 + 400 – 830 + 000, śryż i lód brzegowy, 20%/10%, km 830 + 000 – 886+000, śryż i lód brzegowy, 25%/10%, 886+000 – 903+000 śryż i lód brzegowy, 50%/10%, 903+000 – 936+000 śryż i lód brzegowy 50%/10%, 936+000 – 942+300 śryż i lód brzegowy, 60%/10%.

#### **Obszar administrowany przez RZGW w Gliwicach**

W ciągu minionej doby w regionie wodnym Małej Wisły i w regionie wodnym Górnej Odry nie odnotowano opadów powyżej 20 mm.

Stany wody **w regionie wodnym Małej Wisły** kształtują się w strefie stanów niskich, średnich i lokalnie wysokich.

Stany wody **w regionie wodnym Górnej Odry** kształtują się w strefie stanów niskich, średnich i lokalnie wysokich. Przekroczony jeden stan ostrzegawczy.

Na najbliższą dobę IMGW-PIB prognozuje w dzień zachmurzenie umiarkowane, miejscami duże i opady śniegu. Temperatura maksymalna od -10°C do -6°C, w rejonach podgórskich od -13°C do -10°C, wysoko w Beskidach od -18°C do -15°C. Wiatr umiarkowany, porywisty, północno-zachodni, miejscami powodujący zawieje i zamiecie śnieżne. Wysoko w górach wiatr umiarkowany i dość silny, w porywach do 60 km/h, północny, powodujący zawieje i zamiecie śnieżne. W nocy zachmurzenie umiarkowane, okresami duże. Miejscami, zwłaszcza w górach, opady śniegu. Temperatura minimalna od -16°C do -11°C, w rejonach podgórskich od -21°C do -18°C, wysoko w Beskidach od -20°C do -17°C. Wiatr słaby i umiarkowany, północno-zachodni i zachodni. Wysoko w górach wiatr umiarkowany i dość silny, w porywach do 60 km/h, z kierunków północnych, powodujący miejscami zawieje i zamiecie śnieżne.

#### Zjawiska lodowe:

**Wisła:** km 0+000-36+600 lód brzegowy 20%, grubość 1-8 cm, km 36+000 – 57+100 śryż 30%, km 57+100 – 96+360 śryż 70%, lód brzegowy 30%, grubość 1-3 cm;

**Odra:** km 0+000 – 94+000 śryż 20-80%, lód brzegowy 10-30%, grubość 1-7 cm, km 94+000 – 98+100 pokrywa lodowa 100%, grubość 4-5 cm, km 98+600 – 105+600 lód brzegowy 40%, grubość 5-6 cm, km 105+600 – 123+500 pokrywa lodowa 80-90%, grubość 1-6 cm, km 123+500 – 168+200 śryż 30-90%, lód brzegowy 10-30%, km 168+200 – 181+300 śryż 50-70%;

**Mała Panew:** km 18+900 – 27+260 pokrywa lodowa 100%, grubość 4 cm.

### **Obszar administrowany przez RZGW w Krakowie**

W całym obszarze Regionu wodnego Górnej Zachodniej Wisły utrzymują się niewielkie opady śniegu. Największy dobowy opad zaobserwowano na stacji Kasprowy Wierch w zlewni Dunajca 7,5 mm. Na pozostałym obszarze opad dobowy wyniósł od 0 do 4,6 mm.

Sytuacja hydrologiczna w regionie wodnym Górnej-Zachodniej Wisły, w ciągu minionej doby nie uległa zmianie. Stany wód na rzekach i potokach regionu nadal układają się w strefie stanów średnich i niskich. W tym zakresie, w ciągu minionej doby, na ciekach dorzecza wystąpiły niewielkie wahania stanów wód. Odnotowano zarówno niewielkie wzrosty jak i spadki stanów wód. Największe, dobowe spadki zaobserwowano na Wiśle w przekroju Czernichów-Prom o 24 cm, w przekroju Sandomierz o 16 cm. Największe dobowe wzrosty stanów wody zaobserwowano na Sole w przekrojach Czaniec-Kobiernice o 77 cm, Oświęcim o 65 cm, na Czarnej Staszowskiej w przekroju Raków o 28 cm. Na pozostałych rzekach i potokach regionu wystąpiła stagnacja lub wahanie nie przekroczyły 20 cm.

Na najbliższą dobę IMGW-PIB prognozuje w południowej części regionu – obszary górskie umiarkowane opady śniegu. Przewidywany jest dalszy przyrost pokrywy śnieżnej o około 5 cm.

#### Zjawiska lodowe:

**Wiśła:** od km 000+000 do 092+150 rzeka wolna tylko pokrywa lodowa w awanportach, grubość 1-8 cm, od km 175+400 do km 242+500 śryż 40-50%, lód brzegowy 10-20%, km 242+500 – 295+200 ryż 40-70%.

### **Obszar administrowany przez RZGW w Lublinie**

W ciągu minionej doby na obszarze administrowanym przez RZGW w Lublinie opad dobowy o sumie powyżej 20 mm nie został zaobserwowany.

**W zlewni Bugu po Krzyczew** notowano wahania poziomu wody głównie w strefie stanów wysokich. Wszystkie przekroczenia stanów ostrzegawczych się utrzymywały.

**W zlewni Bugu poniżej profilu Krzyczew** obserwowano stabilizację i opadanie stanu wody oraz lokalne wahania, w strefie wody średniej i wysokiej, lokalnie w niskiej.

**W zlewni Bugu po Krzyczew** notowane będą wahania poziomu wody w strefie stanów wysokich, a punktowo średnich. Spodziewane jest utrzymanie się wszystkich przekroczeń stanów ostrzegawczych.

**W zlewni Bugu poniżej profilu Krzyczew** przewiduje się stabilizację i opadanie stanu wody oraz lokalne wahania, w strefie wody średniej i wysokiej, lokalnie w niskiej. Obecne przekroczenie stanu ostrzegawczego na Liwcu w Zaliwie-Piegawkach będzie się utrzymywało.

Na najbliższą dobę IMGW-PIB prognozuje w ciągu dnia zachmurzenie duże. Okresami opady śniegu. Prognozowany przyrost pokrywy śnieżnej miejscami o około 5 cm. Temperatura maksymalna od -11°C do -6°C. Wiatr na ogół umiarkowany, okresami porywisty, północno-zachodni i północny. Wiatr może miejscami powodować zawieje i zamiecie śnieżne. W nocy zachmurzenie duże. Okresami opady śniegu. Temperatura minimalna od -17°C do -13°C. Wiatr na ogół umiarkowany, okresami porywisty, północno-zachodni. Wiatr może miejscami powodować zawieje i zamiecie śnieżne.

#### Zjawiska lodowe:

**Bug:** km 42+200 - 86+000 - pokrywa lodowa 80% (grubość od 10 – do 20 cm), km 85+000 - 110+000 - śryż 20% lód brzegowy 20% (grubość od 10– do 20 cm), km 110+000 - 163+000 - pokrywa lodowa 90 % (grubość od 10 – do 20 cm), km 163+000 - 167+000 - śryż 10%, lód brzegowy 30% (grubość od 10 – do 20 cm), km 167+000 - 213+000 - pokrywa lodowa 80% (grubość od 10 – do 20 cm), km 213+000 - 228+000 - śryż 20% lód brzegowy 10% (grubość od 5 – 10 cm), km 228+000 - 272+200 - pokrywa lodowa 80% (grubość od 10 – do 15 cm), km 272+200 - 276+000 - lód brzegowy 50%, km 276+000 - 308 +000 - śryż 10%, lód brzegowy 50%, km 308+000 - 368 +000 - śryż 20%, lód brzegowy 50%, km 368+000 - 375 +000 - śryż 40%, lód brzegowy 40%, km 375+000 - 383+000 - pokrywa lodowa 100%, km 383+000 - 398+000 - śryż 30%, lód brzegowy 70%, km 398+000 - 429+700 - śryż 60%, lód brzegowy 30%, km 429+700 - 547+200 - śryż 30% lód brzegowy 30%, km 547+200 - 587+200 - śryż 10%, lód brzegowy 20%



### **Obszar administrowany przez RZGW w Poznaniu**

W ciągu minionej doby w regionie wodnym Warty odnotowano jedynie lokalnie niewielkie opady śniegu.

W regionie wodnym Warty stany wody przeważnie ze spadkiem, miejscami wzrost, zmiany na ogół w strefie stanów średnich albo wysokich, związane z występowaniem zjawisk lodowych.

Na **Warcie** do zbiornika Poraj centymetrowe zmiany w strefie stanów niskich. Dalej do zbiornika Jeziorsko stany średnie albo wysokie na ogół z niewielkim spadkiem, jedynie w przekroju Burzenin wzrost o 93 cm. Na dopływach tego odcinka przeważnie wahania, miejscami ze spadkiem, na Grabi wzrost, zmiany do około 10 cm w strefach stanów średnich, lokalnie niskich, na Grabi w wysokich. Na Warcie poniżej zbiornika Jeziorsko głównie stany średnie, przeważnie z kilkucentymetrowym spadkiem, jedynie do Koła spadki o około 20 cm związane m.in. ze zmniejszeniem odpływu ze zbiornika Jeziorsko, poniżej ujścia Noteci również wahania. Na dopływach spadki, miejscami z wahaniami, zmiany do kilkunastu cm w strefie wysokich i średnich, jedynie na Obrze (Bledzew) wahania o około 35 cm ze wzrostem.

W zlewni **Proсны** na ogół stany wody ze spadkiem, jedynie na Prośnie w Gorzowie Śląskim i Bogusławiu oraz na ujściowym odcinku cieką Niesób wzrost; zmiany do około 10 cm. Stany wody układają się przeważnie w strefie stanów średnich, lokalnie wysokich, na Swędrni w przekroju Dębe z przekroczeniem poziomu ostrzegawczego.

Na pośrednim stanowisku Kanału Ślesińskiego rzędna piętrzenia układa się pomiędzy NPP a MaxPP, na szczytowym pomiędzy MinPP a NPP.

W ciągu najbliższej doby praktycznie na całej długości Warty spodziewany jest na ogół spadek stanów wody w strefie stanów średnich, miejscami w wysokich. Na dopływach podobnie, przeważnie niewielki spadek albo stabilizacja, miejscami wahania albo wzrost; zmiany w strefach stanów średnich i wysokich, lokalnie niskich.

Na najbliższą dobę IMGW-PIB prognozuje zachmurzenie duże z większymi przejaśnieniami; po południu miejscami słabe opady śniegu; wiatr słaby i umiarkowany, zachodni i północno-zachodni; temperatura maksymalna do -5°C, minimalna do -14°C.

#### Zjawiska lodowe:

**Warta:** km 0+000 – 38+000 śryż i lód brzegowy 40%/10%, km 38+000 – 68+000 śryż i lód brzegowy 30%/10%, km 68+000 – 147+000 śryż i lód brzegowy 40%/10%, km 147+000 – 209+300 śryż i lód brzegowy 40%/10%, 5-7 cm, km 209+300 – 265+100 śryż i lód brzegowy 50%/10%, 5-8 cm, km 265+100 – 408+600 śryż i lód brzegowy 30%/10%, 8-12 cm, km 408+600 – 444+400 śryż 20%, km 444+400 – 484+300 lód brzegowy 20%, 5 cm, km 484+300 – 503+700 (Zb. Jeziorsko) pokrywa lodowa, 70%, 10 cm, km 503+700 – 538+500 podbitka, km 538+500 – 589+000 śryż i lód brzegowy 60%/20%, 2-5 cm, km 589+000 – 611+000 śryż i lód brzegowy 40%/20%, 2-5 cm, km 611+000 – 764+000 śryż i lód brzegowy 20%/20%, 4-10 cm, km 764+000 – 771+500 (Zb. Poraj) pokrywa lodowa, 100%, 15 cm, km 771+500 – 808+200 lód brzegowy 20%, 1-2 cm;

**Kanał Ślesiński:** km 0+000 – 6+000 pokrywa lodowa, 100%, 9 cm, km 6+000 – 12+000 pokrywa lodowa, 100%, 7 cm, km 13+000 – 17+000 pokrywa lodowa, 100%, 7 cm, km 17+000 – 17+500 pokrywa lodowa 100%, 17 cm, km 17+500 – 25+800 pokrywa lodowa 100%, 18 cm, km 25+800 – 26+460 pokrywa lodowa, 100%, 6 cm.

**Proсна:** km 0+000 – 28+700 śryż i lód brzegowy, 40-50%/20-30%, 1-2 cm, km 28+700 – 62+500 śryż i lód brzegowy, 30%/30%, 1-2 cm, km 62+500 – 71+000 śryż i lód brzegowy, 30%/40%, 2-4 cm, km 71+000 – 73+000 pokrywa lodowa 100%, 2-5 cm, km 73+000 – 116+000 śryż i lód brzegowy, 30%/40%, 2-4 cm, km 116+000 – 154+500 śryż i lód brzegowy, 10%/70%, 2-3 cm, km 154+500 – 232+900 lód brzegowy, 70-90%, 3-5 cm.

### **Obszar administrowany przez RZGW w Rzeszowie**

W ciągu minionej doby w regionie wodnym Górnej-Wschodniej Wisły zaobserwowano opady w wysokości 3 mm w zlewniach Górnego i Środkowego Sanu, 2 mm w zlewni Górnego Wisłoka, 1 mm w zlewniach Górnej Wisłoki, Dolnego Wisłoka i Sanu – ujście Tanwi oraz poniżej 0,5 mm w zlewniach Dolnej Wisłoki i Dolnego Sanu.

Na obszarze zlewni Sanu i Wisłoka stany wód układają się w strefie wody średniej, lokalnie wysokiej i niskiej. W ciągu ostatniej doby na większości stacji zaobserwowano spadek stanu wody. Największy wzrost stanu wody miał miejsce w przekrojach Nowosielce na Pielnicy (9 cm), Biłgoraj na Ładzie (7 cm), Polana na Czarnej (6 cm).

Na obszarze zlewni Wisłoki stany wód układają się w strefie wody średniej, lokalnie niskiej. W ciągu ostatniej doby na większości stacji wodowskazowych zaobserwowano spadek stanu wody. Największy wzrost stanu wody miał miejsce w przekroju Krempna-Kotań na Wistoce (13 cm).

Na najbliższą dobę IMGW-PIB prognozuje w dzień zachmurzenie duże z większymi przejaśnieniami. Opady śniegu. Miejscami przyrost pokrywy śnieżnej o około 5 cm. Temperatura maksymalna od  $-12^{\circ}\text{C}$  do  $-9^{\circ}\text{C}$ , w rejonach podgórskich od  $-14^{\circ}\text{C}$  do  $-11^{\circ}\text{C}$ , na szczytach Bieszczadów i Beskidu Niskiego od  $-18^{\circ}\text{C}$  do  $-15^{\circ}\text{C}$ . Wiatr umiarkowany, okresami dość silny, w porywach do 55 km/h, północno-zachodni. Wysoko w górach wiatr dość silny, w porywach do 70 km/h, północny. Wiatr powodować będzie zawieje i zamiecie śnieżne. W nocy prognozowane jest zachmurzenie początkowo duże, później większe przejaśnienia. Miejscami, zwłaszcza w górach, opady śniegu. Temperatura minimalna od  $-16^{\circ}\text{C}$  do  $-14^{\circ}\text{C}$ , lokalnie spadek temperatury do  $-20^{\circ}\text{C}$ , na szczytach Bieszczadów i Beskidu Niskiego od  $-20^{\circ}\text{C}$  do  $-17^{\circ}\text{C}$ . Wiatr umiarkowany, porywisty, północno-zachodni i zachodni. Wysoko w górach wiatr dość silny, w porywach do 70 km/h, z kierunków północnych. Wiatr powodować będzie miejscami zawieje i zamiecie śnieżne.

#### Zjawiska lodowe:

**San:** km 0+000 – 90+500 śryż 30%; km 90+500 – 136+800 śryż 20%; km 136+800 – 169+000 śryż 30%; km 169+000 – 235+000 śryż 50%; km 235+000 – 262+900 śryż 60%; km 262+900 – 285+900 śryż i lód brzegowy 60%/10%, 2-7 cm; km 285+500 – 319+000 śryż 40%; km 351+000 – 444+000 lód brzegowy 10%, 1-10 cm;

**Strwiąż:** km 74+000 – 91+000 lód brzegowy 10%, 1-5 cm;

**Wiar:** km 0+000 – 11+500 śryż 40%; km 22+500 – 68+000 śryż i lód brzegowy 10%/30%, 2-5 cm;

**Ośława:** km 0+000 – 2+650 śryż i lód brzegowy 50%/20%, 2-7 cm; km 2+650 – 8+900 śryż i lód brzegowy 50%/20%, 5-9 cm; km 8+900 – 68+700 śryż i lód brzegowy 50%/30%, 5-9 cm;

**Oślawica:** km 0+000 – 18+200 śryż i lód brzegowy 60%/40%, 5-9 cm;

**Hoczewka:** km 0+000 – 1+450 śryż i lód brzegowy 40%/30%, 2-6 cm; km 1+450 – 29+100 śryż i lód brzegowy 40%/40%, 2-6 cm;

**Olszanica:** 0+000 – 20+600 pokrywa lodowa, 4-8 cm;

**Solinka:** km 0+000 – 12+250 pokrywa lodowa, 6-10 cm; km 12+250 – 49+000 śryż i lód brzegowy 40%/60%, 4-8 cm;

**Tanew:** km 0+000 – 114+300 śryż i lód brzegowy 30%/20%, 1-4 cm;

**Łęg:** km 0+000 – 9+500 lód brzegowy 30%, 1-4 cm; km 9+500 – 16+181 lód brzegowy 50%, 1-4 cm; km 16+181 – 20+012 lód brzegowy 60%, 1-4 cm; km 20+012 – 22+439 lód brzegowy 30%, 1-4 cm;

**Zbiornik Maziarnia:** pokrywa lodowa, 9-10 cm;

**Wisłoka:** km 0+000 – 45+330 śryż 40%; km 45+330 – 69+800 śryż i lód brzegowy 50%/20%, 5-8 cm; km 69+800 – 82+300 lód brzegowy 60%, 5-8 cm; km 82+300 – 98+000 śryż i lód brzegowy 50%/20%, 5-8 cm; km 98+000 – 153+200 śryż 40%;

**Jasiołka:** km 0+00 – 81+260 śryż 60%;

**Ropa:** km 0+000 – 57+230 lód brzegowy 20%, 2-3 cm; km 57+230 – 63+300 pokrywa lodowa, 5-7 cm; km 63+300 – 85+500 lód brzegowy 40%, 3-5 cm;

**Wisłok:** km 0+000 – 17+500 śryż i lód brzegowy 40%/10%, 1-5 cm; km 17+500 – 61+433 śryż i lód brzegowy 30%/10%, 1-5 cm; km 61+433 – 73+600 śryż i lód brzegowy 20%/10%, 1-4 cm; km 73+600 – 78+000 pokrywa lodowa, 4-6 cm; km 78+000 – 107+426 śryż i lód brzegowy 20%/10%, 1-4 cm; km 107+426 – 147+247 śryż i lód brzegowy 50%/40%, 1-5 cm; km 147+247 – 167+300 lód brzegowy 20%, 1-3 cm; km 184+765 – 189+008 pokrywa lodowa, 5-10 cm; km 189+008 – 200+400 lód brzegowy 30%, 1-5 cm; km 200+400 – 222+740 lód brzegowy 20%, 1-5 cm.

### **Obszar administrowany przez RZGW w Szczecinie**

Stany wody na wodowskazach **Odry granicznej poniżej ujścia Warty** układają się w strefie stanów wysokich ze słabą tendencją spadkową w rejonie Gozdowic oraz tendencją wzrostową w rejonie Widuchowej i Bielinka. W Bielinku przekroczony stan ostrzegawczy (wpływ rozwoju zjawisk lodowych i zbliżającego się do Bielinka czoła stałej pokrywy lodowej). W przypadku utrzymania się obecnego trendu wzrostowego w Bielinku w godzinach nocnych możliwe jest przekroczenie stanu alarmowego. Niemniej w dniu dzisiejszym spodziewane jest dotarcie czoła stałej pokrywy lodowej do Bielinka i dalsze jego przemieszczanie się w górę rzeki, co powinno spowodować stopniową stabilizację poziomu wody w rejonie Bielinka.

**Na Zalewie Szczecińskim** i w **ujściowym odcinku Odry** stany wody układają się w strefie stanów średnich z tendencją spadkową

Na **odcinku wybrzeża morskiego** stany wody wahają się w strefie stanów średnich z nieznaczną tendencją spadkową.

Na **rz. Myśli** stany wody układają się w strefie stanów średnich.

Na **rz. Inie** stany wody wahają się w strefie stanów średnich i niskich.

Stany **rzek Przymorza Zachodniego** przeważnie wahają się w strefie stanów średnich i niskich. Lokalnie na Redze wahają się w dolnej strefie stanów wysokich.

#### Zjawiska lodowe:

**Odra:** km 542+400 do 645+000 - śryż 35%, km 645+000 do 678+500 śryż 50%;

**Odra/Odra Wschodnia/Regalica:** km 678+500 do 741+600 pokrywa lodowa 100%, grubość 1-30 cm;

**Jezioro Dąbie:** pokrywa lodowa 100%, grubość 5 - 10 cm;

**Odra Zachodnia:** km 0+000 do 36+550 pokrywa lodowa 80%, grubość 1-10 cm.

### **Obszar administrowany przez RZGW w Warszawie**

W ciągu minionej doby na obszarze administrowanym przez RZGW w Warszawie opad dobowy o sumie powyżej 20 mm nie został zaobserwowany.

Obecnie stany wód na obszarze administrowanym przez RZGW w Warszawie obecnie stany wód na obszarze administrowanym przez RZGW w Warszawie układają się w strefie stanów średnich i wysokich, lokalnie niskich. Na trzech stacjach wodowskazowych zaobserwowano stan ostrzegawczy, natomiast na dwóch stacjach stan alarmowy.

W ciągu najbliższej doby na **Wiśle** prognozuje się od Zawichostu do Annapola wahania stanu wody w strefie stanów średnich, od Puław-Azoty do Gusina stabilizacja stanu wody, niewykluczone wahania, w strefie stanów średnich, od Warszawy-Nadwilanówka do Modlina spadki stanu wody w strefie stanów średnich, lokalnie możliwe wahania, od Wychódźca do Wyszogrodu stabilizacja stanu wody, niewykluczone wahania, w strefie stanów średnich, od Kępy Polskiej do Włocławka wahania stanu wody w strefie stanów wysokich (stacja Kępa Polska) i średnich (stacja Włocławek). Na stacji Kępa Polska spodziewane są wahania powyżej stanu alarmowego.

Na **dopływach Wisły** od Zawichostu do Włocławka przewiduje się wahania stanu wody w strefie stanów średnich i wysokich, lokalnie niskich. Na stacji Białobrzezi na Pilicy możliwe wahania stanu wody w okolicy stanu alarmowego, niewykluczone utrzymywanie się stanu wody powyżej stanu alarmowego. Na stacji Januszewice na Czarnej-Włoszczowskiej możliwe spadki stanu wody powyżej stanu ostrzegawczego w strefie stanów średnich, niewykluczony spadek stanu wody poniżej stanu ostrzegawczego. Na stacji Kazanów na Iłżance możliwe spadki stanu wody powyżej stanu ostrzegawczego. Na stacji Sulejów-Kopalnia na Pilicy możliwe spadki, przekroczenie stanu ostrzegawczego może się utrzymywać. Na stacji Żuków na Bzurze możliwe wahania stanu wody w pobliżu stanu ostrzegawczego, niewykluczone jego przekroczenie.

W ciągu najbliższej doby na **Narwi od Orzyca po ujście** możliwe wzrosty stanu wody w strefie stanów wysokich, lokalnie wahania w strefie stanów średnich (stacja Orzechowo). Na dopływach przewiduje się wahania stanu wody w strefie stanów średnich, lokalnie wysokich.

W zlewni **Bugu od Liwca do ujścia** spodziewane są wahania stanu wody w strefie stanów wysokich.

Na najbliższą dobę IMGW-PIB prognozuje w ciągu dnia miejscami słabe opady śniegu. W nocy spodziewane są na północy miejscami opady śniegu, na pozostałym obszarze miejscami słabe opady śniegu.

#### Zjawiska lodowe:

**W dniu 9 lutego 2021 r. o godz. 18.00 lodołamacze na Zbiorniku Wodnym Włocławek zostały postawione w stan pogotowia do odwołania.**

**Wiśła:** km 295+200 – 341+000 – śryż (40%), km 341+000 – 362+600 – śryż (80%) i lód brzegowy (10%), km 362+600 – 426+000 – śryż (80%), km 426+000 – 432+000 – śryż (70%), km 432+000 – 456+700 – śryż (70%) i lód brzegowy (20%, od 2 do 10 cm), km 456+700 – 493+700 – śryż (80%) i lód brzegowy (40%, od 3 do 5 cm), km 493+700 – 551+000 – śryż (70%) i lód brzegowy (10%, od 1 do 5 cm), km 551+000 – 606+000 – śryż (70%), km 606+000 – 632+000 – pokrywa lodowa, liczne lokalne spiętrzenia i podbitki ograniczające przepustowość na odcinku Kępa Polska – Płock, km 632+000 – 645+000 – spiętrzenia i podbitki, km 645+000 – 675+000 – pokrywa lodowa;

**Narew:** km 000+000 – 021+600 – śryż (40%) i lód brzegowy (30%, od 3 do 6 cm), km 021+600 – 083+500 – pokrywa lodowa (od 8 do 12 cm);

**Bug:** km 000+000 – 042+200 – pokrywa lodowa (od 5 do 15 cm), rynna na prawym brzegu w km od 1+000 do 5+000.

#### **Obszar administrowany przez RZGW we Wrocławiu**

W ciągu minionej doby odnotowano opady atmosferyczne nieprzekraczające 6 mm.

Stany wód na wodowskazach **środkowej Odry** (poniżej ujścia Nysy Kłodzkiej) układają się w strefie stanów średnich, lokalnie wysokich.

Stany wód na wodowskazach **dolnej Odry** (powyżej ujścia Warty) układają się w strefie stanów średnich i wysokich.

Stany wód na **pozostałych wodowskazach** układają się głównie w strefie stanów średnich, lokalnie wysokich, niskich i ostrzegawczych.

W regionie wodnym Środkowej Odry występuje pokrywa śnieżna, maksymalnie do 121 cm grubości w zlewni Bobru (Śnieżka). Maksymalny dobowy przyrost pokrywy śnieżnej – do 15 cm odnotowano w zlewni Nysy Kłodzkiej (Międzygórze).

#### Zjawiska lodowe:

**Odra:** od km 181+300 do 216+500 – śryż od 30% do 50%, miejscami lód brzegowy do 10% i 5 cm grubości; od km 216+500 do 261+600 – śryż od 10% do 50%, miejscami lód brzegowy do 50% i 10 cm grubości; od km 261+600 do 268+000 – śryż 80%; od km 268+000 do 280+000 – pokrywa lodowa, grubość lodu do 10 cm; od km 280+000 do 281+600 – lód brzegowy 60%; od km 281+600 do 300+000 – śryż 50; W śluzach, kanałach i awanportach występują zjawiska lodowe w postaci pokrywy lodowej, do 15 cm grubości; km 310-370: śryż 5%, km 370-423: śryż 15%, km 423-480: śryż 20%, km 480-542,4: śryż 15 %, km 542,4-617,6: śryż 35 %.

Na pozostałych rzekach w regionie lokalnie występują zjawiska lodowe w postaci lodu brzegowego – cieki w zlewni górnego Bobru oraz na górnym Bobrze powyżej zbiornika Bukówka, w postaci śryżu – rz. Nysa Kłodzka w rejonie m. Bardo, w postaci pokrywy lodowej – rz. Szprotawa. Na pozostałych ciekach brak informacji o zjawiskach lodowych. Na Nysie Kłodzkiej między Bardem i Przyłękiem występuje cofka związana z nagromadzeniem śryżu i odłamków lodu.

Pokrywa lodowa występuje na wszystkich zbiornikach retencyjnych: **Bukówka** – 100% powierzchni; grubość lodu do 24 cm, **Otmuchów** – 100%; 6 cm, **Dobromierz** – 100%; 7-8 cm, **Słup** – 100%; ok. 10 cm, **Mietków** – 100%; bd., **Sosnówka** – 100%; 4 cm, **Topola-Kozielno** – 95%; do 10 cm, **Nysa** – 95%; 6 cm.

## 8. Informacja o zbiornikach.

		Zbiorniki retencyjne - ogółem								
		Sytuacja na dzień 12.02.2021 r. na godz. 6 <sup>00</sup> (UTC)								
		Zbiorniki rzeka	Odptyw średni [m <sup>3</sup> /s]	Dopływ średni [m <sup>3</sup> /s]	Poj. aktual. [mln m <sup>3</sup> ]	* Poj. norm. [mln m <sup>3</sup> ]	* Poj. Przy Max PP [mln m <sup>3</sup> ]	*Rezerwa pow. wymagana [mln m <sup>3</sup> ]	Aktualna rez. pow. [mln m <sup>3</sup> ]	Rezerwa do wykorzyst. %
		1	2	3	4	5	6	7	8	9
							6-5	6-4	8/7*100	
RZGW w Białymstoku	1	Zb. Siemianówka (Narew)	1,5	2,7	42,1	64,8	79,1	14,3	37,0	259
RZGW w Bydgoszczy	2	Jez. Gopło (Noteć)	2,7	1,2	14,2	-	21,7	7,7	7,5	97
	3	Zb. Pakość (Mała Noteć)	0,4	2,2	8,3	36,3	42,6	6,3	34,3	544
RZGW w Gliwicach	4	Zb. Goczałkowice **** (Wisła)	10,6	3,3	93,1	118,1	161,3	43,2	68,2	158
	5	Zb. Wisła-Czarne (Wisła)	0,6	0,3	1,9	2,5	4,1	1,6	2,2	138
	6	Zb. Łąka (Pszczynka)	1,0	1,0	7,7	8,0	11,2	3,2	3,5	109
	7	Zb. Kuźnica Wareżyńska (Przemsza)	0,5	0,3	39,4	39,2	46,3	7,1	7,0	98
	8	Zb. Przeczyce (Przemsza)	3,0	3,0	11,4	8,6	20,4	2,9	9,0	316
	9	Zb. Kozłowa Góra (Brynica)	1,5	1,6	10,9	12,6	17,6	5,1	6,7	133
	10	Zb. Pogoria III (Pogoria)			11,7	11,4	12,0	0,6	0,3	57
	11	Zb. Dzierżno Duże (Kłodnica)	6,0	1,4	60,1	78,0	82,9	6,2	22,7	366
	12	Zb. Pławniowice (Toszecki Potok)			26,8	26,7	29,2	2,5	2,4	96
	13	Zb. Dzierżno Małe (Drama)	0,7	1,0	8,4	9,5	12,3	2,8	3,9	138
	14	Zb. Turawa (Mała Panew)	12,0	12,0	42,9	80,0	92,6	12,6	49,7	396
	15	Zb. Rybnicki ** (Ruda)	2,4	1,8	20,8	22,1	23,5	1,4	2,7	198
RZGW w Krakowie	16	Zb. Czaniec (Soła)	43,8	41,7	0,8	1,3	1,3	0,0	0,0	
	17	Zb. Porąbka (Soła)	41,7	36,0	19,8	22,0	26,5	4,5	6,7	149
	18	Zb. Tresna (Soła) *	36,0	7,3	62,1	62,1	92,7	30,6	30,6	100
	19	Zb. Świnna Poręba (Skawa)	14,5	5,4	116,2	100,8	160,8	60,1	44,7	74
	20	Zb. Dobczyce (Raba) *	8,3	5,2	106,1	109,7	137,7	28,0	31,6	113
	21	Zb. Chańcza (Czarna)	1,3	1,6	7,9	14,2	23,8	9,6	15,8	165
	22	Zb. Czchów (Dunajec)	90,0	92,0	4,2	7,5	7,5	0,0	3,3	

	23	Zb. Rożnów (Dunajec) *	91,0	70,0	128,3	155,8	155,8	0,0	27,5	
	24	Zb. Czorsztyn (Dunajec)	26,3	10,7	165,1	176,5	238,6	62,1	73,4	118,0
	25	Zb. Zesławice (Dłubnia)			0,4	0,4	0,7	0,3	0,3	100
RZGW w Lublinie	26	Zb. Nielisz (Wieprz)	7,4	7,6	14,9	20,6	28,5	7,9	13,6	172
RZGW w Poznaniu	27	Zb. Jeziorsko (Warta)	53,0	42,5	27,3	142,8	202,0	59,2	174,8	295
	28	Zb. Poraj (Warta)	2,4	3,2	10,2	13,0	20,8	7,4	10,6	143
RZGW w Rzeszowie	29	Zb. Klimkówka (Ropa)	4,0	1,0	33,4	34,5	42,5	8,0	9,2	115
	30	Zb. Besko (Wisłok)	0,9	2,8	8,3	8,4	13,2	4,8	4,9	102
	31	Zb. Solina ** (San)	49,5	28,2	431,0	472,0	472,0	0,0	41,1	
RZGW w Warszawie	32	Zb. Brody Iłżeckie (Kamienna)	4,4	4,9	5,8	6,7	7,6	0,9	1,8	206
	33	Zb. Wióry (Świślina)	1,1	1,1	16,6	15,7	34,7	18,9	18,1	96
	34	Zb. Sulejów (Pilica)	24,0	27,7	69,6	75,1	84,3	9,2	14,8	160
	35	Zb. Cieszanowice (Luciąża)	0,7	0,8	5,6	5,7	9,1	3,4	3,5	103
	36	Zb. Miedzna (Wąglanka)	1,0	0,5	2,9	3,4	3,8	0,4	0,9	224
	37	Zb. Domaniów (Radomka)	4,5	3,0	7,0	9,9	14,4	4,5	7,4	165
	38	Zb. Włocławek***** (Wisła)	1105,0	1097,0	365,9	369,9	453,6			rzędna wody górnej: 57,24 m n.p.m.
	39	Zb. Dębe***** (Narew)	246,0	256,0	90,0	90,0	96,0			rzędna wody górnej: 79,02 m n.p.m.
RZGW we Wrocławiu	40	Topola (Nysa Kłodzka)	21,5	15,2	15,6	16,5	21,7	5,2	6,1	117
	41	Kozielno (Nysa Kłodzka)	25,1	21,5	12,6	12,9	16,3	3,4	3,7	109
	42	Otmuchów (Nysa Kłodzka)	30,0	35,7	67,4	59,0	129,5	70,5	62,0	88
	43	Nysa (Nysa Kłodzka)	30,0	33,5	51,6	66,3	122,1	55,8	70,5	126
	44	Słup (Nysa Szalona)	5,4	1,8	17,7	23,6	38,1	14,5	20,4	141
	45	Mietków (Bystrzyca)	3,0	4,8	46,8	63,0	77,2	14,2	30,4	214
	46	Dobromierz (Strzegomka)	3,1	1,8	8,6	10,0	11,4	1,4	2,8	205
	47	Bukówka (Bóbr)	1,5	1,3	10,7	12,8	16,7	3,9	6,0	153

	48	Sosnówka (Czerwonka)	0,3	0,3	8,1	10,9	14,8	3,9	6,8	173
	49	Pilchowice ** (Bóbr)	21,3	19,5	30,1	33,0	50,0	17,0	19,9	117
	50	Złotniki ** (Kwisa)	4,8	4,0	8,4	10,5	12,1	1,6	3,7	233
	51	Leśna ** (Kwisa)	6,8	6,0	7,8	8,0	16,8	8,8	9,0	102
	52	Lubachów ** (Bystrzyca)	2,9	2,2	5,1	5,8	6,8	1,0	1,7	173

\* wartości stałe

\*\* Zbiorniki energetyczne

\*\*\*\* Ujęcie wody pitnej

\*\*\*\*\*zbiornik przepływowy

" rzędne piętrzenia zbiornika Włocławek (m n.p.m.): Min PP: 56,5, NPP: 57,3 MaxPP: 57,3

" rzędne piętrzenia zbiornika Dębe (m n.p.m.): Min PP: 78,52, NPP: 79,02 MaxPP: 79,22

### Obszar administrowany przez RZGW w Białymstoku

Zbiornik RZGW w Białymstoku pracuje zgodnie z obowiązującymi instrukcjami. Aktualna pojemność powodziowa w zbiorniku administrowanym przez RZGW w Białymstoku wynosi 37,0 mln m<sup>3</sup>.

### Obszar administrowany przez RZGW w Bydgoszczy

Jezioro Gopło posiada 97% rezerwy powodziowej. Zbiornik Pakość dysponują pełną rezerwą powodziową.

Na zbiorniku Pakość rzędna piętrzenia wynosi 76,33 m n.p.m. (83 cm powyżej MinPP), odpływ średni ze zbiornika wynosi 0,4 m<sup>3</sup>/s. Na zbiorniku Gopło rzędna piętrzenia wynosi 77,01 m n.p.m. (33 cm powyżej NPP), odpływ średni wynosi 2,7 m<sup>3</sup>/s.

### Obszar administrowany przez RZGW w Gdańsku

W regionie wodnym Dolnej Wisły brak dużych, sztucznych zbiorników wodnych o istotnym znaczeniu przeciwpowodziowym objętych systemem monitorowania w ramach osłony przeciwpowodziowej kraju. Informacje o zbiorniku we Włocławku, który ma znaczenie dla osłony regionu, podaje RZGW w Warszawie.

### Obszar administrowany przez RZGW w Gliwicach

Zgodnie z zaleceniami OTKZ zbiorniki Dzierżno Duże i Wisła Czarne posiadają obniżony poziom piętrzenia. Zbiornik Kuźnica Warężyńska na rzece Przemsza posiada 98% rezerwy powodziowej, zbiornik Pogoria III na rzece Pogoria posiada 57% rezerwy powodziowej, zbiornik Pławniowice na Toszeckim Potoku posiada 96% rezerwy powodziowej. Na pozostałych zbiornikach będących w administracji RZGW w Gliwicach rezerwa powodziowa jest w pełni zachowana.

### Sytuacja w dorzeczu Górnej Odry po stronie czeskiej:

Zbiornik: **VD Slezská Harta** na rzece: Moravice posiada 30,40 % sterowalnej rezerwy powodziowej.

Zbiornik: **VD Těrlicko** na rzece: Stonávka posiada 83,4 % sterowalnej rezerwy powodziowej.

Pozostałe zbiorniki pracują w zakresie swoich pojemności użytkowych i posiadają pełne rezerwy powodziowe (100%).

Źródło informacji - portal Povodi Odry, stan na 12.02.2021 r., godz. 08:10 CEST



### **Obszar administrowany przez RZGW w Krakowie**

Sytuacja na zbiornikach jest stabilna oraz na bieżąco monitorowana. Zbiornik Świnna Poręba 74% rezerwy powodziowej. Na zbiorniku Świnna Poręba utrzymywane jest wyższe piętrzenie zwierciadła wody, zgodne z instrukcją obiektu dopuszczającą taką pracę w okresie zimowym, dla energetycznego wykorzystania zgromadzonej wody. Zgromadzona powyżej NPP woda na zbiorniku Świnna Poręba spracowywana jest przez elektrownie.

### **Obszar administrowany przez RZGW w Lublinie**

Zbiornik Nielisz pracuje zgodnie z obowiązującymi instrukcjami. Aktualna pojemność powodziowa wynosi 13,6 mln m<sup>3</sup>.

### **Obszar administrowany przez RZGW w Poznaniu**

Na zbiorniku Jeziorsko rzędna piętrzenia wynosi 115,90 m n.p.m. (od wczoraj bez zmian, 410 cm poniżej NPP), średni dopływ do zbiornika wynosi 42,5 m<sup>3</sup>/s przy odpływie średnim z ostatniej doby 42,5 m<sup>3</sup>/s. Zbiornik dysponuje rezerwą 174,8 mln m<sup>3</sup>, z możliwością powiększenia o dalsze 20,5 mln m<sup>3</sup> pojemności forsowanej. Na zbiorniku Poraj rzędna piętrzenia wynosi 274,60 m n.p.m. (od wczoraj +2 cm, 90 cm poniżej NPP), średni dopływ do zbiornika wynosi 3,2 m<sup>3</sup>/s przy odpływie średnim z ostatniej doby 2,4 m<sup>3</sup>/s. Zbiornik dysponuje rezerwą 10,6 mln m<sup>3</sup>, z możliwością powiększenia o dalsze 4,1 mln m<sup>3</sup> pojemności forsowanej.

### **Obszar administrowany przez RZGW w Rzeszowie**

Sytuacja na zbiornikach retencyjnych znajdujących się na terenie RZGW w Rzeszowie jest na bieżąco monitorowana. Wszystkie zbiorniki posiadają rezerwy powodziowe większe od wymaganych. Zbiorniki retencyjne zapewniają odpływy większe od nienaruszalnych zgodnie z instrukcjami gospodarowania wodą.

Na zbiorniku Klimkówka rzędna piętrzenia wynosi 395,32 m n.p.m., średni dopływ do zbiornika wynosi 1,0 m<sup>3</sup>/s przy odpływie średnim z ostatniej doby 4,0 m<sup>3</sup>/s. Zbiornik dysponuje rezerwą 9,2 mln m<sup>3</sup>. Na zbiorniku Besko rzędna piętrzenia wynosi 331,92 m n.p.m., średni dopływ do zbiornika wynosi 2,8 m<sup>3</sup>/s przy odpływie średnim z ostatniej doby 0,9 m<sup>3</sup>/s. Zbiornik dysponuje rezerwą 4,9 mln m<sup>3</sup>. Na zbiorniku Solina rzędna piętrzenia wynosi 417,71 m n.p.m., dopływ do zbiornika wynosi 28,2 m<sup>3</sup>/s przy odpływie średnim z ostatniej doby 49,5 m<sup>3</sup>/s. Zbiornik dysponuje rezerwą 41,1 mln m<sup>3</sup>.

### **Obszar administrowany przez RZGW w Warszawie**

Na Zbiorniku Włocławek dopływ średni dobowy na godz. 6:00 UTC wynosił około 1100 m<sup>3</sup>/s, natomiast odpływ około 1110 m<sup>3</sup>/s. Rzędna wody dolnej śluzy: 44,33 m n.p.m.

Na Zbiorniku Dębe dopływ średni dobowy na godz. 6:00 UTC wynosił około 260 m<sup>3</sup>/s, natomiast odpływ około 250 m<sup>3</sup>/s.

Zbiornik Wióry na Świślinie posiada 96% rezerwy powodziowej. Pozostałe zbiorniki posiadają rezerwy powodziowe większe od wymaganych.

### **Obszar administrowany przez RZGW we Wrocławiu**

Zbiorniki posiadają wolne pojemności powodziowe i dodatkowe, z wyjątkiem zbiornika Otmuchów (88% rezerwy powodziowej), który zgromadziły nadmiar dopływającej wody i piętrzy w zakresie pojemności powodziowej. Dopływy do zbiorników kształtują się w strefie stanów średnich. Urządzenia upustowe są drożne, urządzenia manewrowe są sprawne. Suche zbiorniki przeciwpowodziowe nie piętrzą wody. Poldery przeciwpowodziowe nie piętrzą wody. Wszystkie zbiorniki pracują zgodnie z instrukcjami gospodarowania wodą.

## 9. Informacja o żeglowności rzek i stanie urządzeń hydrotechnicznych.

### RZGW w Białymstoku

Z uwagi na występowanie zjawisk lodowych z dniem **22 stycznia br.** zamyka się dla żeglugi śródlądowej administrowane drogi wodne:

- Kanał Augustowski (km 0,0- 83,00)
- System Wielkich Jezior Mazurskich
- Narew (km 83+500- 248+500)
- Pisa (km 0,0- 80,00).

**Śluzy: Gorczyca (km 57,00 Kanału Augustowskiego) oraz Paniewo (km 60,90 Kanału Augustowskiego)** są zamknięte do odwołania ze względu na prowadzone prace remontowe.

Komunikaty żeglugowe oraz aktualne warunki nawigacyjne wydawane przez RZGW Białystok dostępne są pod adresem: <https://bialystok.wody.gov.pl/komunikaty-nawigacyjne>.

### RZGW w Bydgoszczy

Z uwagi na utrzymującą się niską temperaturę powietrza oraz wystąpienie zjawisk lodowych na ciekach, w dniu 18 stycznia 2021 r. zamyka się dla żeglugi śródlądowe drogi wodne na odcinkach wskazanych poniżej:

- I. na połączeniu wodnym Wisła – Odra
  - **Kanał Bydgoski** w km drogi wodnej od 014+800 do 038+900
  - **Noteć dolna** w km drogi wodnej od 038+900 do 053+400
- II. na połączeniu wodnym Warta – Kanał Bydgoski
  - **Kanał Ślesiński** w km drogi wodnej od 026+460 do 032+000
  - **Jezioro Gopło** w km drogi wodnej od 032+000 do 059+500
  - **Noteć górna** w km drogi wodnej od 059+500 do 121+600
  - **Kanał Górnonotecki** w km drogi wodnej od 121+600 do 146+600

W związku z prognozowaną sytuacją hydrometeorologiczną (niska temperatury wody, prawdopodobieństwo wystąpienia zjawisk lodowych) oraz z koniecznością zabezpieczenia obiektów hydrotechnicznych – piętrzących poprzez demontaż jazów, w dniu 10 grudnia 2020 r. zamyka się dla żeglugi drogę wodną na odcinku rzeki **Noteći dolnej w km 53+400 – 176+200**.

W związku z koniecznością przeprowadzenia dodatkowych robót, realizowanych w ramach zadania „Modernizacja stopni wodnych na dolnej i górnej skanalizowanej Noteci - Łochowo” na odcinku połączenia wodnego **Warta-Kanał Bydgoski w km 144+980**, termin ukończenia **prac na Śluzie nr 7 Łochowo** zostaje wydłużony. W związku z powyższym droga wodna w ww. kilometrażu będzie całkowicie zamknięta dla ruchu żeglugowego **do odwołania**.

Komunikaty żeglugowe oraz aktualne warunki nawigacyjne dostępne są pod adresem:

<http://bydgoszcz.wody.gov.pl/komunikaty-nawigacyjne>

### RZGW w Gdańsku

**09.02.2021 r.** z uwagi na występowanie zjawisk lodowych zamyka się dla żeglugi drogę wodną Brda na odcinku km 0+000 – 14+800 wraz z dwiema śluzami: Czersko Polskie i śluzę Miejską 2 w Bydgoszczy

Z uwagi na występowanie zjawisk lodowych z dniem **02.02.2021 r.** zamyka się dla żeglugi śródlądowej drogi wodne: Wisła (km 680+000 – 830+000), Szarpawa (km 0+000 – 25+400), Nogat (0+000 – 62+000), Wisła Królewiecka (0+000 – 11+900), Tuga (km 0+000 – 10+900), Kanał Jagielloński (km 0+000 – 4+700), Jezioro Drużno (km 0+000 – 7+400), System Kanału Elbląskiego, Elbląg (obszar administrowany przez RZGW Gdańsk). Szczegóły w [komunikacie nr 4/2021](#) i [komunikacie nr 5/2021](#).

Z uwagi na zły stan techniczny Mostu Uniwersyteckiego w Bydgoszczy do odwołania został zamknięty szlak żeglugowy na rzece **Brdzie od km 10+200 do km 10+400**.

**Od 14.01.2021 r.** nastąpiło wyłączenie z eksploatacji wrót przeciwpowodziowych oraz **śluza Gdańska Głowa** na rz. Szkarpawa., na sezon zimowy.

**Od dnia 08.01.2021** zostaje wyłączona z eksploatacji, na sezon zimowy, **śluza Biała Góra** oraz zostają zamknięte wrota przeciwpowodziowe **na rzece Nogat** (km 0+400).

**Rzeka Tuga** - w związku z realizacją inwestycji „Budowa wrót szturmowych na rzece Tudze” od dnia **01.01.2021 r. do 30.06.2022 r.** do 4 m zostanie ograniczona szerokość szlaku żeglugowego na rzece Tudze (od km 0+000 do km 0+723).

W związku z niżówką hydrologiczną mogą występować utrudnienia w żegludze spowodowane zbyt niskimi stanami wody, aby zapewnić wymagane parametry głębokości na niektórych odcinkach dróg wodnych.

Komunikaty żeglugowe oraz aktualne warunki nawigacyjne dostępne są pod adresem:

<https://gdansk.wody.gov.pl/komunikaty-nawigacyjne>

### **RZGW w Gliwicach**

**Odra** - szlak zamknięty

Od dnia **18.01.2021 r. od godz. 10:00** zamyka się szlak żeglugowy na rzece **Odrze od km 51+000 (miasto Racibórz) do km 174+850 (Stopień Wodny Zawada)** z uwagi na niską temperaturę powodującą zamarzanie kanałów śluzowych.

Od dnia **12.01.2021 r. od godz. 6:00 do odwołania** zamyka się szlak żeglugowy na rzece **Odrze od km 174+850 (Stopień Wodny Zawada) do km 181+300 (granica RZGW Gliwice)** z uwagi na obniżenie wody na Stopniu Wodnym Ujście Nysy poprzez rozigliczenie jazu ze względu na przewidywany spadek temperatury. Minusowe temperatury mogą powodować oblodzenie iglic na jazie koźłowo-iglicowym co uniemożliwi prawidłową obsługę jazu. Natomiast pozostawienie ich w jazie może być przyczyną powstania zatoru w przypadku zlodzenia jazu.

Otwarcie żeglugi nastąpi w momencie poprawy warunków atmosferycznych.

### **Szlak żeglugowy Kanału Gliwickiego – szlak zamknięty**

Z uwagi na niekorzystne warunki atmosferyczne **od dnia 08.01.2021 r.** zamyka się dla żeglugi Kanał Gliwicki i Kanał Kędzierzyński. Otwarcie żeglugi nastąpi w momencie poprawy warunków atmosferycznych.

### **RZGW w Krakowie**

W związku z prognozowanymi bardzo niskimi temperaturami **od dnia 16 stycznia 2021 r.** do odwołania, śluzy na drodze wodnej Górnej Wisły, przy stopniach wodnych Dwory, Smolice, ZOH Łączany (śluza Borek Szlachecki), Kościuszko, Dąbie i Przewóz, zostają zamknięte. W celu uzyskania szczegółowych informacji o warunkach żeglugowych należy kontaktować się od poniedziałku do piątku, w godzinach 8:00 – 16:00 z Zarządem Zlewni w Krakowie tel. 12 6290600 lub Centrum Operacyjnym Ochrony Przeciwpowodziowej w Krakowie tel. 12 6284330.

Szlak żeglowny na odcinku **od km 0+600 do 92+600 Wisły odcinek otwarty dla żeglugi** przy ograniczeniu jego parametrów wskazanych w „utrudnienia w żegludze”. W km 79+000 do km 80+900 mogą wystąpić dodatkowe utrudnienia w żegludze w związku z realizacją prac pn. „Prace na linii kolejowej E30 na odcinku Kraków Główny Towarowy – Rudzice wraz z dobudową torów linii aglomeracyjnej”. Na czas prowadzenia prac szlak żeglowny oznakowany został dodatkowymi znakami żeglugowymi, a odcinek drogi wodnej od km 79+100 do km 80+900 (Stopień Wodny Dąbie) zostanie wyłączony z uprawiania żeglugi nocnej i oznakowany sygnalizacją świetlną. Przepłynięcie przez dolne stanowisko śluzy Przewóz możliwe jest jedynie przy stanach wody zbliżonych do WWŻ.

W okresie 01.09.2020 – 28.02.2021 r. na odcinku rzeki Wisły w km 77+220 do km 90+050 będą wykonywane prace polegające na ocenie stanu technicznego, wykonaniu przeglądu podwodnego, wycinaniu podpór tymczasowych pod mostem kolejowym, wycinaniu stalowych grodzic oraz inspekcji podwodnej.

**Od km 92+600 do km 175+400** - odcinek otwarty dla żeglugi. Wymagana głębokość tranzytowa wynosząca 1,6 m lokalnie nie jest zachowana. **Od km 175+400 do km 295+200** – odcinek otwarty dla żeglugi. Wymagana głębokość tranzytowa wynosząca 1,6 m lokalnie nie jest zachowana.

<http://krakow.wody.gov.pl/komunikaty-nawigacyjne>

### **RZGW w Lublinie**

Z uwagi na występowanie zjawisk lodowych z dniem 22 stycznia 2021r. zamyka się szlak żeglowny na rzece Bug w kilometrze 42+200 – 224+200.

Komunikaty żeglugowe oraz aktualne warunki nawigacyjne dostępne są pod adresem:

<http://lublin.wody.gov.pl/komunikaty-nawigacyjne>

### **RZGW w Poznaniu**

Na obszarze administrowanym przez RZGW w Poznaniu zamknięte dla żeglugi są wszystkie drogi wodne, tj. rzeka Warta w km 0+000 – 406+600 oraz Kanał Ślesiński w km 0+000 – 26+460.

Komunikaty żeglugowe oraz aktualne warunki nawigacyjne dostępne są pod adresem:

<http://poznan.wody.gov.pl/komunikaty-nawigacyjne>

### **RZGW w Szczecinie**

Informujemy, że z powodu niskich temperatur wody (poniżej 1 st. C), prognozowanych całodobowych ujemnych temperatur powietrza oraz pojawienia się pierwszych zjawisk lodowych od godziny 12:00 dnia 08.02.2021 r. wszystkie śródlądowe drogi wodne będące w administracji RZGW Szczecin zostają zamknięte dla żeglugi. [Szczegóły w komunikacji 05/2021.](#)

Z powodu występujących niskich temperatur wody w Odrze (poniżej 1 st. C) i prognozowanych całodobowych ujemnych temperatur powietrza z dniem 03.02.2021 r. polska i niemiecka administracja dróg wodnych przystąpi do całkowitego zdjęcia oznakowania nawigacyjnego. W związku z powyższym **od dnia 03.02.2021 r. zamyka się żeglugę:** -na odcinkach eksploatacyjnych I-III w km (od km 542,4 ujście rzeki Nysy Łużyckiej do km 667,2 m. Hohensaaten ) rzeki Odry granicznej. [Szczegóły w komunikacji 04/2021.](#)

Informujemy o zmianie organizacji ruchu pod mostem Gryfitów na rzece Regalicy w km 734,6. Od godz. 12:00 dnia 28.08.2020 do odwołania ruch żeglugowy odbywać się będzie przęsem zachodnim. Proszę zachować szczególną ostrożność. [Szczegóły w komunikacji 07/2020.](#)

RZGW w Szczecinie informuje, że w związku z ochłodzeniem oraz możliwością pojawienia się pierwszych zjawisk lodowych **od dnia 13.01.2021 r.** nastąpi redukcja oznakowania nawigacyjnego na granicznym odcinku rzeki Odry (od km 542+400 do km 704+100). W związku z redukcją, oznakowanie nie spełnia wymagań dotyczących możliwości uprawiania żeglugi w porze nocnej. Treść komunikatu można przeczytać [tutaj](#).

W związku z prognozowanym ochłodzeniem oraz możliwym wykształceniem się pierwszych zjawisk lodowych, w dniu **11.01.2021 r.** administracja śródlądowych dróg wodnych przystępuje do całkowitej redukcji oznakowania pływającego oraz **zamyka dla żeglugi tor główny jeziora Dąbie**. Szczegóły w [Komunikacji 01/2021.](#)

W rejonie Orlego Przesmyku (przejście z Przekopu Mieleńskiego na jezioro Dąbie) **od dnia 02.11.2020 r. do odwołania** prowadzone będą prace palowe, a następnie układanie geowłókniny i kamiennego umocnienia dna. Akweny, na których wykonywane są prace, oznaczone są żółtymi pławami dziennymi. W okresie nocnym odcinek ścianki szczelnej wystający ponad poziom wody oznakowany jest na końcu i na początku żółtym światłem migającym. Prosimy o zachowanie szczególnej ostrożności.

W związku pracami konserwacyjnymi, podnośnia statków Niederfinow w terminie **od 04.01.2021 do 28.02.2021** będzie wyłączona z eksploatacji.

Informujemy, że śluza **Schwedt** jest całkowicie zamknięta dla żeglugi, a śluzy: **Lehnitz, Hohensaaten Ost, Hohensaaten West** pracują jedynie w godz. 07:00-14:30. Graniczny odcinek rzeki Odry należy przekraczać z najwyższą ostrożnością.

Z dniem **01.03.2020 r.** weszło w życie nowe Zarządzenie Dyrektora Żeglugi Śródlądowej w sprawie szczegółowych warunków bezpieczeństwa ruchu i postojów statków – przepisy miejscowe. [Treść zarządzenia można pobrać tutaj.](#)

**Niemieckie informacje żeglugowe:** <https://www.elwis.de/DE/Karte/#>.

Komunikaty żeglugowe oraz aktualne warunki nawigacyjne dostępne są pod adresem:

<https://szczecin.wody.gov.pl/aktualnosci/868-informacja-zezlugowa-dla-rz-odry-i-szczecinskiego-wezla-wodnego>

### **RZGW w Warszawie**

Ze względu na występowanie zjawisk lodowych, do odwołania zamknięte są wszystkie administrowane drogi wodne, to znaczy:

- rzeka Wisła (wraz ze Zbiornikiem Włocławskim) km 295+200 – 680+000,
- Kanał Żerański km 0+000 – 17+200,
- rzeka Narew (wraz z Jeziolem Zegrzyńskim) km 21+600 – 83+500,
- rzeka Bug km 0+000 – 42+200.

Most tymczasowy przez Wisłę w rejonie mostu Marii Skłodowskiej-Curie w Warszawie został zdemontowany. W związku z powyższym szlaku żeglowny **Wisły w km 520+000-523+000 został otwarty.**

**W km 637+000 drogi wodnej Wisły, w rejonie miejscowości Popłacin,** została zamontowana przegroda śryżowa. Informujemy, że w konstrukcji przegrody pozostawiono przejście żeglugowe. Skrajne pływaki przęsła żeglugowego przegrody zostały oznakowane: lewy kolorem zielonym, a prawy czerwonym. Prosimy o przepływanie między oznakowanymi pływakami i nie zbliżanie się do konstrukcji przegrody, ze względu na znajdujące się pod wodą elementy konstrukcyjne. W związku z omawianymi utrudnieniami prosimy o zachowanie szczególnej ostrożności podczas uprawiania żeglugi w rejonie 637+000 km rzeki Wisły (m. Popłacin).

W związku z wybudowaniem tymczasowego progu podpiętrżającego wodę dla Elektrowni Kozienice, szlak żeglowny **w km 425+950 rzeki Wisły** w okolicy miejscowości Świerże Górne pozostaje zamknięty.

W związku z budową mostu Południowego w Warszawie szlak żeglowny w rejonie prowadzonych robót, to znaczy **w km 500+000 rzeki Wisły,** pozostaje zamknięty dla żeglugi. Przepłynięcie przez rejon prowadzenia robót wymaga zgłoszenia i uzgodnienia z Wykonawcą. W celu uzgodnienia terminu i warunków przepłynięcia przez rejon prowadzenia robót prosimy skontaktować się z Wykonawcą robót: GP MOSTY S.C., ul. Bruzdowa 42, 02-991 Warszawa, e-mail: [biuro@gpmosty.pl](mailto:biuro@gpmosty.pl), telefon: +48 691 850 542. Ze względu na technologię i harmonogram prowadzenia robót zamiar przepłynięcia prosimy zgłaszać do Wykonawcy z co najmniej trzytygodniowym wyprzedzeniem.

Śluzowania jednostek pływających na śluzie Stopnia Wodnego Włocławek będą wykonywane, jeżeli poziom wody dolnego stanowiska stopnia (poniżej śluzy) będzie równy lub wyższy od rzędnej 42,80 m n.p.m. Poniżej tej wartości śluzowania nie będą realizowane. Szczegółowe informacje na temat aktualnej możliwości śluzowania można uzyskać pod numerami telefonów: 54 233 93 95 wew. 22 lub 55; kom. 609 811 099; 601 381 189.

Śluza Żerań i Śluza Włocławek pracują zgodnie z zasadami:

#### Śluza Żerań:

- czynna codziennie od poniedziałku do niedzieli i w dni świąteczne w godzinach: 7.00 – 15.00,
- ostatnie śluzowanie rozpoczyna się nie później niż na pół godziny przed końcem czasu pracy śluzy, to znaczy odpowiednio o 14.30 albo 18.30, ze względu na długi czas trwania śluzowania.
- szczegółowe informacje na temat aktualnej możliwości śluzowania można uzyskać pod numerami telefonu: 22 811 47 20.

## Śluza Włocławek:

- czynna całą dobę we wszystkie dni tygodnia,
- śluzowania jednostek rekreacyjnych odbywają się w wyznaczonych godzinach: 8.00, 11.00, 14.00, 17.00, 20.00; lub gdy zbiorą się minimum trzy jednostki,
- śluzowania jednostek pływających będą wykonywane, jeżeli poziom wody dolnego stanowiska stopnia (poniżej śluzy) będzie równy lub wyższy od rzędnej 42,80 m n.p.m.; poniżej tej wartości śluzowania nie będą realizowane.
- szczegółowe informacje na temat aktualnej możliwości śluzowania można uzyskać pod numerami telefonów: 54 233 93 95 wew. 22 lub 55; kom. 609 811 099; 601 381 189.
- dodatkowo kierujący jednostkami pływającymi mogą kontaktować się z obsługą śluzy na 8 kanale pasma morskiego 156,400 MHz.

Komunikaty żeglugowe oraz aktualne warunki nawigacyjne dostępne są pod adresem:

<http://warszawa.wody.gov.pl/komunikaty-nawigacyjne>

## **RZGW we Wrocławiu**

**Odrzańska Droga Wodna** jest zamknięta dla żeglugi z wyjątkiem odcinków na obszarze Wrocławskiego Węzła Wodnego. Otwarte pozostają: Główny Szlak Żeglowny od śluzy Zacisze do śluzy Rędzin, Boczny Szlak Żeglowny od śluzy Opatowice do śl. Szczytniki i od śluzy Miejskiej do połączenia z Głównym Szlakiem Żeglownym, Odra od śluzy Szczytniki (km 250+500) do połączenia z Głównym Szlakiem Żeglownym (km 255+600) – bez śluzy Mieszcząskiej

W związku z pojawieniem się stałej pokrywy lodowej w kanałach, awanportach śluz i śluzach, rozwojem zjawisk lodowych na Odrze oraz prognozowanym dalszym znacznym spadkiem temperatur poniżej zera, od dnia **10.02.2021 r. do odwołania** zostają zamknięte odcinki **ODW od km 260+700 (włącznie ze śluzą Rędzin) do km 542+400 (ujście Nysy Łużyckiej)**. Szczegóły w [komunikacie nawigacyjnym nr 6/2021](#).

Z powodu występujących niskich temperatur wody w Odrze (poniżej 1 st. C) i prognozowanych całodobowych ujemnych temperatur powietrza z dniem 03.02.2021 r. polska i niemiecka administracja dróg wodnych przystąpi do całkowitego zdjęcia oznakowania nawigacyjnego. **W związku z powyższym od dnia 03.02.2021 r. ZAMYKA SIĘ ŻEGLUGĘ: na odcinkach eksploatacyjnych I-III w km (od km 542+400 ujście rzeki Nysy Łużyckiej do km 667+200 m. Hohensaaten ) rzeki Odry granicznej.** Szczegóły w komunikacie nawigacyjnym RZGW w Szczecinie [nr 4/2021](#).

Zmianie uległ **termin otwarcia śluzy Ratowice**. Nowy termin wznowienia możliwości żeglugi przez śluzę jest przewidywany na dzień 01.05.2021 r. Powyższy terminy może ulec zmianie - w zależności od sytuacji hydrologiczno-meteorologicznej na Odrze.

W związku z remontem mostu drogowego w **Ścinawie** zostały wybudowane filary mostu tymczasowego ok. 23 m powyżej istniejącej przeprawy, szerokość przęsła żeglownego pod obiema przeprawami wynosi 35 m. Prosimy załogi wszystkich jednostek przechodzących przez ten akwen o zachowanie szczególnej ostrożności, stosowanie się do przedstawionych procedur i wystawianego oznakowania.

W nawiązaniu do komunikatu 40/2020 informuje, że w związku z pracami remontowymi na moście drogowym w **Ścinawie w km 331,90 rzeki Odry** pod przęsłem żeglownym została zawieszona konstrukcja dla wózków serwisowych, która zmniejsza prześwit pod przęsłem żeglownym o 43 cm, do wartości 3,58 m przy stanie Najwyższej Wody Żeglownej (WWŻ). Obowiązuje całkowity zakaz przejścia pod mostem, gdy wózki będą się znajdowały pod przęsłem żeglownym, do czasu potwierdzenia możliwości przejścia na zasadach przedstawianych w [komunikacie nawigacyjnym nr 42/2020](#).

W związku z pracami remontowymi **na jazie Rędzin, od dnia 20.01.2021 r.** będą występowały wahania poziomu piętrzenia wody o ok. +/-30 cm od NPP (520 cm) na wodowskazie wody górnej śluzy Rędzin.

**Od dnia 18.01.2021 r.,** rozpoczynają się prace przygotowawcze do przebudowy **mostu kolejowego w Kostrzynie n/Odrą w km 615+100 rz. Odry**. W związku z powyższym w trakcie przejścia pod przeprawą należy zachować



szczególna ostrożność i zwracać baczną uwagę na ewentualne wystawione tymczasowe oznakowanie nawigacyjne oraz poruszające się w jej pobliżu obiekty pływające.

W związku z pojawieniem się stałej pokrywy lodowej w kanałach, awanportach śluz i śluzach oraz prognozowanym dalszym znacznym spadkiem temperatur poniżej zera, **od dnia 15.01.2021 r.** do odwołania zostają zamknięte **odcinki ODW od km 181+300 (ujście Nysy Kłodzkiej- granica RZGW we Wrocławiu) do śluzy Zacisze.** [Szczegóły w komunikacie nawigacyjnym nr 3/2021.](#)

Zgodnie z komunikatem nawigacyjnym RZGW w Szczecinie [nr 2/2021](#) w związku z możliwością rozwoju zjawisk lodowych **od dnia 13.01.2021 r.** nastąpi redukcja oznakowania **na odcinku ODW od km 542+400 do km 704+100.** W związku z powyższym zostaje również zawieszona żegluga nocna na powyższym odcinku. Pełna treść powyższego komunikatu znajduje się na stronie PGW WP RZGW w Szczecinie <https://szczecin.wody.gov.pl/aktualnosci/1041-komunikaty-nawigacyjne-rok-2021>

W związku z prognozowanym spadkiem temperatury i związanym z nim rozwojem zjawisk lodowych **na odcinku ODW od km 261+600 do km 300+000 w dniu 14.01.2021** zostało zdjęte pływające oznakowanie nawigacyjne. W związku z powyższym załogi wszystkich jednostek nawigujących na powyższym akwenie zobowiązane są do zachowania szczególnej ostrożności i prowadzenie żeglugi wyłącznie w warunkach dobrej widzialności.

Informujemy, że na moście kolejowym w **Cigacicach w km 470+800 rz.** **Odry** są prowadzone prace remontowe. Pod przęsłem żeglownym w bezpośredniej bliskości znaków skrajni (na zewnątrz szlaku) są podwieszane konstrukcje technologiczne. Wszystkie jednostki przechodzące pod mostem zobowiązane są do zachowania szczególnej ostrożności i powstrzymania się od przejścia w przypadku braku odpowiedniej widzialności lub nieodpowiednich warunków meteorologicznych np. silne porywy wiatru. (tel. do kierownictwa budowy. 577 768 012 lub 577 175 031).

Informujemy, że na moście kolejowym w **Pomorsku w km 477+700 rz.** **Odry** są prowadzone prace remontowe. Pod przęsłem żeglownym w bezpośredniej bliskości znaków skrajni (na zewnątrz szlaku) są podwieszane rusztowania. Wszystkie jednostki przechodzące pod mostem zobowiązane są do zachowania szczególnej ostrożności i powstrzymania się od przejścia w przypadku braku odpowiedniej widzialności lub nieodpowiednich warunków meteorologicznych np. silne porywy wiatru.

W związku z pracami remontowymi **na śluzie Ratowice od dnia 16.11.2020 r. do dnia 30.04.2021 r.** zostanie obniżone piętrzenie wody na jazie Ratowice. W związku z powyższym głębokość tranzytowa na odcinku ODW od śluzy Oława do śluzy Ratowice zostaje zmniejszona w tym okresie do 100 cm.

Pełna treść komunikatów nawigacyjnych znajduje się na stronie internetowej PGW WP RZGW we Wrocławiu w zakładkach: <https://wroclaw.wody.gov.pl/komunikaty-nawigacyjne> i <https://wroclaw.wody.gov.pl/sytuacja-hydrologiczno-nawigacyjna>.

## 10. Inne informacje.

**Rzeka Wisła:** Pracownicy PGW WP monitorują sytuację w terenie pod kątem występowania zanieczyszczeń na Wiśle poniżej kolektora burzowego przy ul. Farysa w Warszawie - km 522+745.

**RZGW w Warszawie:** W dniu 11 lutego, ze względu na wysoki stan wody w Wiśle, cofka na Słupiance spowodowała podtopienia w km 3+000 – 3+500 Słupianki w rejonie miejscowości Borowiczki-Pieńki. Lokalnie podtopieniom uległy przybrzeżne grunty, przepompownia ścieków oraz część budynków w rejonie ul. Pocztowej, Głębokiej i Perłowej. Teren podlega zabezpieczeniu przez służby UG Słupno. W dniu wczorajszym NW Płock przeprowadził dwie wizje terenowe oraz nawiązał bezpośredni kontakt z pracownikami Wydziału Zarządzania Kryzysowego UG Słupno w celu obustronnej wymiany kluczowych informacji

W dniu 10 lutego 2021 roku w m. Biejków, gm. Promna w km 37+600 Pilicy ze względu na zjawiska lodowe woda lokalnie wystąpiła z brzegów podtapiając drogę dojazdową od strony miejscowości Budy Biejkowskie oraz zabudowania gospodarskie zlokalizowane na terenach zalewowych Pilicy. W dniu 11 lutego poziom wody opadł o ok. 10 cm. W nocy z 11 na 12 lutego rejon występowania ograniczających swobodny przepływ zabitek śrężowo-



lodowych wydłużył się do rejonu m. Białobrzegi. W chwili obecnej sytuacja nie zagraża jednak bezpieczeństwu. Zarząd Zlewni w Piotrkowie Trybunalskim przeprowadza wizje terenowe i pozostaje w bieżącym kontakcie z miejscowymi służbami zarządzania kryzysowego. Sytuacja jest dodatkowo monitorowana przez UG Promna i UMiG Białobrzegi.

**RZGW we Wrocławiu:** W dniu 08.02.2021 r. na rzece Nysie Kłodzkiej na jazie w m. Przyłęk uformowała się cofka ze śryżu z odłamkami lodu na odcinku około 700 m tj. od jazu w Przyłęku do około 200 powyżej wodowskazu w Bardzie. Nasze służby w terenie są w stałym kontakcie ze służbami z Gminnego Centrum Zarządzania Kryzysowego w Bardzie oraz właścicielem elektrowni wodnej w Przyłęku. W dniu 10.02.2021 r. przepływ na kanał roboczy elektrowni został odcięty, całość wód została skierowana do koryta właściwego i przepływ odbywa się w całości po koronie jazu, a przepona jazu została opuszczona w celu osiągnięcia maksymalnego obniżenia spiętrzenia w cofce jazu. W dniu 11.02.2021 r. zostało wykonane udrożnienie koryta przy brzegu prawym na długości około 250 mb. W wyniku tych prac stan wody na jazie obniżył się o około 70 - 80 cm i rozpoczął się spływ wód wraz ze śryżem w wykonanym udrożnieniu i przez koronę jazu. Ciężki sprzęt wykorzystany do udrożnienia koryta pozostaje przy MEW w Przyłęku i jest do dyspozycji na wypadek konieczności podjęcia dalszych działań. W ciągu ostatniej doby stan wody na wodowskazu Bardo ustabilizował się i utrzymuje się na poziomie ok. 20 cm poniżej stanu alarmowego.

*Komunikat o sytuacji hydrologicznej został opracowany na podstawie danych z regionalnych zarządów gospodarki wodnej (RZGW) oraz z państwowej służby hydrologiczno-meteorologicznej IMGW-PIB przez:*

*Grzegorz Podbielski*

*Centrum Operacyjne Ochrony Przeciwpowodziowej*

*Krajowy Zarząd Gospodarki Wodnej*

*Państwowe Gospodarstwo Wodne Wody Polskie*