

## INFORMACJA O SYTUACJI HYDROLOGICZNO–METEOROLOGICZNEJ W POLSCE

z dnia 4 lutego 2021 r.

### 1. Ostrzeżenia hydrologiczne

W dniu 4 lutego 2021 r. (na godz. 11:00) **obowiązują ostrzeżenia hydrologiczne<sup>1</sup> 2 stopnia** dotyczące wezbrania z przekroczeniem stanów ostrzegawczych:

- **województwo śląskie** (zlewnie: Małej Wisły, Przemszy, Soły po kaskadę zbiorników) - od godz. 11:30 dnia 03.02.2021 do godz. 18:00 dnia 04.02.2021;

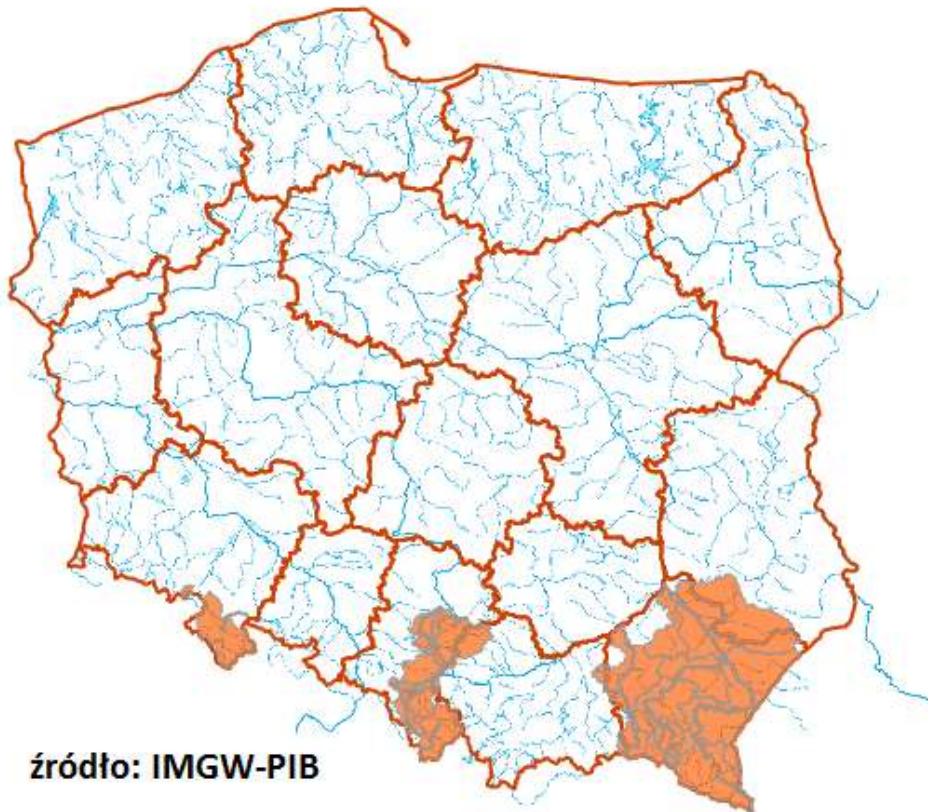
W związku z prognozowanymi opadami deszczu oraz spływem wód roztopowych, na rzekach woj. śląskiego spodziewane są wzrosty poziomu wody lokalnie do strefy stanów wysokich. Punktowo istnieje możliwość przekroczenia stanów ostrzegawczych, a na Brynicy w profilu Brynica stanu alarmowego. Miejscami, możliwe są również gwałtowne wzrosty poziomu wody, wywołane podpiętrzaniem wody przez zjawiska lodowe.

- **województwo podkarpackie** (zlewnie: zlewnie: Wisłoki, Sanu, Wisłoka, Strwiąża, Łęgu) - od godz. 08:10 dnia 04.02.2021 do godz. 08:00 dnia 05.02.2021;

W związku ze spływem wód opadowo- roztopowych spodziewany jest dalszy wzrost poziomu wody miejscami do strefy stanów wysokich, a lokalnie z przekroczeniem stanów ostrzegawczych

- **województwo dolnośląskie** - od godz. 09:17 dnia 04.02.2021 do godz. 18:00 dnia 04.02.2021;

Na górnej Nysie Kłodzkiej i Ścinawce będzie utrzymywała się tendencja rosnąca stanów wody z przekroczeniem stanów ostrzegawczych oraz alarmowego na Ścinawce.



źródło: IMGW-PIB

## 2. Ostrzeżenia meteorologiczne

W dniu 4 lutego 2021 r. (na godz. 11:00) **obowiązują ostrzeżenia meteorologiczne<sup>1</sup> 1 stopnia** dotyczące oblodzenia:

- **województwo podlaskie** (pow. bielski, hajnowski, siemiatycki) – od godz. 02:00 dnia 04.02.2021 do godz. 12:00 dnia 04.02.2021;

Prognozuje się zamarzanie mokrej nawierzchni dróg i chodników po opadach mokrego śniegu. Temperatura minimalna od -2°C do 0°C, temperatura minimalna gruntu od -3°C do -1°C.

- **województwo lubelskie** (pow. bialski, lubartowski, lubelski, łęczyński, łukowski, opolski, parczewski, puławski, radzyński, rycki, świdnicki, włodawski, Biała Podlaska, Lublin), **województwo mazowieckie** (pow. białobrzegi, garwoliński, grójecki, kozienicki, lipski, przysuski, radomski, szydłowiecki, zwoleński, Radom) – od godz. 09:00 dnia 04.02.2021 do godz. 13:00 dnia 04.02.2021;

Prognozuje się zamarzanie mokrej nawierzchni dróg i chodników po opadach deszczu, deszczu ze śniegiem i mokrego śniegu. Temperatura minimalna około -2°C, temperatura minimalna gruntu około -3°C.

- **województwo lubuskie** (pow. krośnieński, nowosolski, świebodziński, zielonogórski, żagański, żarski, wschowski, Zielona Góra) – od godz. 08:00 dnia 04.02.2021 do godz. 19:00 dnia 04.02.2021;

Prognozuje się zamarzanie mokrej nawierzchni dróg i chodników po opadach deszczu. Temperatura powietrza spadnie do około 0°C, temperatura gruntu do około -1°C. W ciągu dnia będzie następować stopniowy dalszy spadek temperatury. W kolejnych dniach utrzyma się temperatura ujemna.

- **województwo wielkopolskie** (pow. gostyński, grodziski, jarociński, kaliski, kępiński, kościański, krotoszyński, leszczyński, ostrowski, ostrzeszowski, pleszewski, rawicki, śremski, wolsztyński, Kalisz, Leszno) – od godz. 09:00 dnia 04.02.2021 do godz. 19:00 dnia 04.02.2021;

Prognozuje się zamarzanie mokrej nawierzchni dróg i chodników po opadach deszczu. Temperatura powietrza w ciągu dnia spadnie do około 0°C, temperatura gruntu do około -1°C. Ślisko! W kolejnych dniach utrzyma się temperatura ujemna.

- **województwo łódzkie** (pow. kutnowski, łęczycki, łowicki, skierniewicki, Skierniewice) – od godz. 07:30 dnia 04.02.2021 do godz. 12:00 dnia 04.02.2021;

Prognozuje się zamarzanie mokrej nawierzchni dróg i chodników po opadach deszczu, deszczu ze śniegiem, miejscami mokrego śniegu. Temperatura powietrza około -1°C, temperatura minimalna gruntu około -2°C.

- **województwo łódzkie** (pow. poddębicki, rawski, zgierski, brzeziński) – od godz. 07:30 dnia 04.02.2021 do godz. 12:00 dnia 04.02.2021;

Prognozuje się zamarzanie mokrej nawierzchni dróg i chodników po opadach deszczu, deszczu ze śniegiem. Temperatura minimalna około -1°C, temperatura minimalna gruntu około -2°C.

- **województwo łódzkie** (pow. bełchatowski, łaski, łódzki wschodni, opoczyński, pabianicki, pajęczański, piotrkowski, radomszczański, sieradzki, tomaszowski, wieluński, wieruszowski, zduńskowolski, Łódź, Piotrków Trybunalski) – od godz. 10:00 dnia 04.02.2021 do godz. 19:00 dnia 04.02.2021;

Prognozuje się zamarzanie mokrej nawierzchni dróg i chodników po opadach deszczu. Temperatura powietrza w ciągu dnia spadnie do około 0°C, temperatura gruntu do około -1°C. Ślisko! W kolejnych dniach utrzyma się temperatura ujemna.

- **województwo świętokrzyskie** (wszystkie powiaty) – od godz. 15:00 dnia 04.02.2021 do godz. 09:00 dnia 05.02.2021;

Prognozuje się zamarzanie mokrej nawierzchni dróg i chodników po opadach deszczu i deszczu ze śniegiem. Temperatura minimalna od -4°C do -2°C, temperatura minimalna gruntu od -5°C do -3°C.

W dniu 4 lutego 2021 r. (na godz. 11:00) **obowiązują ostrzeżenia meteorologiczne<sup>1</sup> 1 stopnia** dotyczące silnego wiatru:

- **województwo małopolskie** (pow. gorlicki, limanowski, myślenicki, nowosądecki, nowotarski, suski, tatrzański, wadowicki, Nowy Sącz), **województwo śląskie** (pow. bielski, cieszyński, żywiecki, Bielsko-Biała) – od godz. 20:00 dnia 03.02.2021 do godz. 12:00 dnia 04.02.2021;

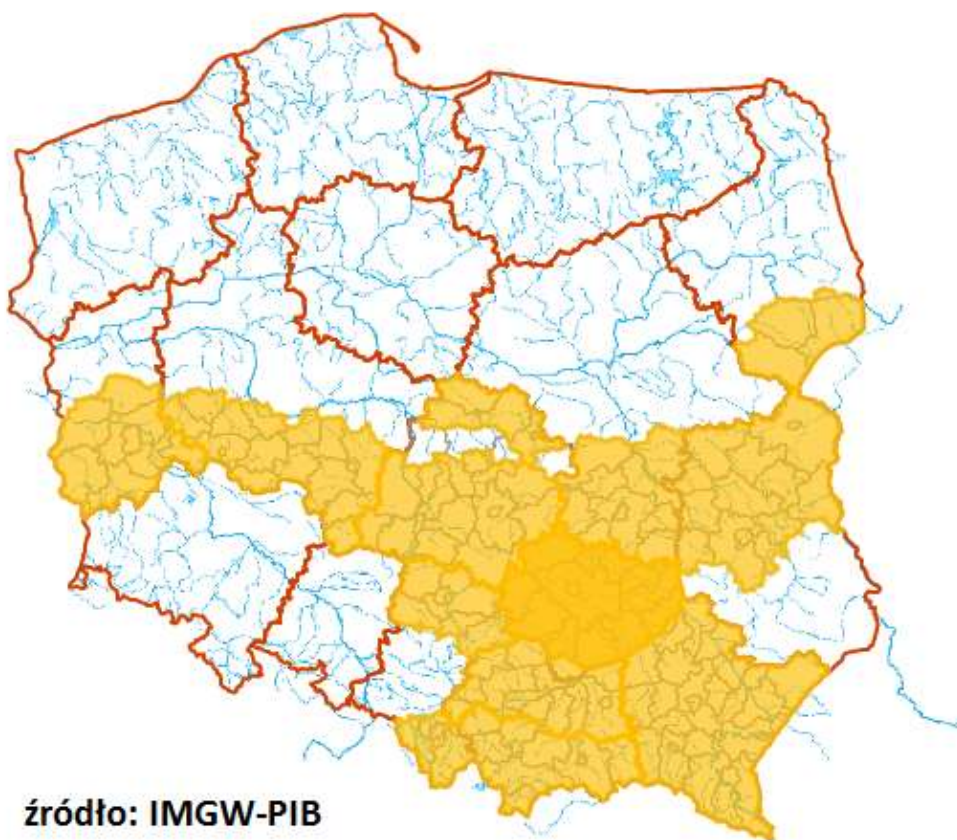
Przewiduje się wystąpienie silnego wiatru o średniej prędkości od 30 km/h do 40 km/h, w porywach do 80 km/h z południowego zachodu.

- **województwo małopolskie** (pow. bocheński, brzeski, chrzanowski, dąbrowski, krakowski, miechowski, olkuski, oświęcimski, proszowicki, tarnowski, wielicki, Kraków, Tarnów), **województwo świętokrzyskie** (pow. buski, jędrzejowski, kazimierski, kielecki, konecki, opatowski, ostrowiecki, pińczowski, sandomierski, skarżyski, starachowicki, staszowski, włoszczowski, Kielce) – od godz. 22:00 dnia 03.02.2021 do godz. 12:00 dnia 04.02.2021;

Przewiduje się wystąpienie silnego wiatru o średniej prędkości od 30 km/h do 40 km/h, w porywach do 70 km/h z południowego zachodu.

- **województwo podkarpackie** (wszystkie powiaty) – od godz. 00:00 dnia 04.02.2021 do godz. 14:00 dnia 04.02.2021;

Przewiduje się wystąpienie silnego wiatru o średniej prędkości od 30 km/h do 40 km/h, w porywach do 70 km/h z południowego zachodu i zachodu.



źródło: IMGW-PIB

<sup>1</sup> Źródłem prezentowanych danych są informacje zbierane i przetwarzane przez państwową służbę hydrologiczno-meteorologiczną, którymi rozporządza „IMGW-PIB”.

### 3. Przekroczenia stanów alarmowych i ostrzegawczych.

*W dniu 4 lutego 2021 (na godz. 11:00) zanotowano przekroczenie stanu alarmowego:*

- na 2 stacjach wodowskazowych na obszarze dorzecza Wisły,*
- na 2 stacjach wodowskazowych na obszarze dorzecza Odry.*

*W dniu 4 lutego 2021 (na godz. 11:00) zanotowano przekroczenie stanu ostrzegawczego:*

- na 9 stacjach wodowskazowych na obszarze dorzecza Wisły,*
- na 14 stacjach wodowskazowych na obszarze dorzecza Odry.*

Nazwa stacji	Rzeka	Województwo	Stan wody [cm]	Zmiana stanu/24h [cm]	Stan ostrz. [cm]	Stan alarm. [cm]
<b>SZALEJÓW DOLNY</b>	<b>Bystrzyca Dusznicka</b>	<b>dolnośląskie</b>	<b>194</b>	<b>76</b>	<b>160</b>	<b>180</b>
ŚWIERZAWA	Kaczawa	dolnośląskie	172	26	150	220
DUNINO	Kaczawa	dolnośląskie	143	22	130	200
BARCINEK	Kamienica	dolnośląskie	86	-	80	110
KŁODZKO	Nysa Kłodzka	dolnośląskie	216	71	160	240
BYSTRZYCA KŁODZKA	Nysa Kłodzka	dolnośląskie	160	143	110	180
BARDO	Nysa Kłodzka	dolnośląskie	201	63	180	250
SIENIAWKA	Nysa Łużycka	dolnośląskie	-	-	160	200
KORZEŃSKO	Orla	dolnośląskie	238	6	220	260
ZAGRODNO	Skora	dolnośląskie	123	26	120	150
TŁUMACZÓW	Ścinawka	dolnośląskie	182	-	180	220
<b>GORZUCHÓW</b>	<b>Ścinawka</b>	<b>dolnośląskie</b>	<b>162</b>	<b>86</b>	<b>120</b>	<b>160</b>
KRZYŻANOWICE	Widawa	dolnośląskie	152	6	150	200
DOROHUSK	Bug	lubelskie	316	5	290	430
WYSZKÓW	Bug	mazowieckie	407	8	400	450
GRABÓWKA	Bierawka	opolskie	131	60	90	140
KRZYWA GÓRA	Budkowiczanka	opolskie	173	14	170	240
GODOWA	Stobnica	podkarpackie	760	113	740	880
SARZYNA	Trzebońnica	podkarpackie	266	76	260	320
FRANKOPOL	Bug	podlaskie	277	9	250	350
<b>RAJGRÓD</b>	<b>Jegrznia</b>	<b>podlaskie</b>	<b>145</b>	<b>7</b>	<b>140</b>	<b>160</b>
<b>BRYNICA</b>	<b>Brynica</b>	<b>śląskie</b>	<b>214</b>	<b>35</b>	<b>180</b>	<b>200</b>
PSZCZYNA	Pszczynka	śląskie	301	15	290	340
<b>MIZERÓW-BORKI</b>	<b>Pszczynka</b>	<b>śląskie</b>	<b>258</b>	<b>75</b>	<b>220</b>	<b>250</b>
JANUSZEWICE	Czarna (Włoszczowska)	świętokrzyskie	345	16	320	400
DĘBE	Swędrnia	wielkopolskie	215	4	200	250
TRZEBIEŻ	Zalew Szczeciński	zachodniopomorskie	541	20	540	560

Zanotowano opady o dużej wydajności.

OPADY O DUŻEJ WYDAJNOŚCI NA STACJACH METEOROLOGICZNYCH IMGW-PIB						
Województwo	Wartość maksymalnej sumy dobowej opadu*	Stacja, na której wystąpiła maksymalna suma dobową opadu	Liczba stacji z sumą opadu powyżej 20 mm	Liczba wszystkich stacji, na których wystąpił opad	Udział procentowy stacji z sumą opadu powyżej 20 mm	Udział procentowy stacji, na których wystąpił opad
	[mm]	-	-	-	[%]	[%]
dolnośląskie	-	-	0	0	0	0
kujawsko-pomorskie	21	PAKOŚĆ	2	9	20	90
lubelskie	-	-	0	1	0	5
lubuskie	-	-	0	4	0	40
łódzkie	-	-	0	21	0	91
małopolskie	-	-	0	0	0	0
mazowieckie	-	-	0	17	0	100
opolskie	-	-	0	1	0	4
podkarpackie	-	-	0	0	0	0
podlaskie	-	-	0	31	0	93
pomorskie	-	-	0	21	0	80
śląskie	-	-	0	7	0	10
świętokrzyskie	-	-	0	3	0	11
warmińsko-mazurskie	-	-	0	25	0	100
wielkopolskie	-	-	0	25	0	83
zachodniopomorskie	-	-	0	21	0	87

#### 4. Pogotowia i alarmy przeciwpowodziowe.

Brak.

#### 5. Informacja o zagrożeniach.

Możliwość wzrostu stanów wód w związku ze spływem wód roztopowych i występującymi zjawiskami lodowymi.

#### 6. Wskazanie działań niezbędnych do podjęcia w ciągu najbliższej doby.

Monitorowanie zjawisk lodowych na ciekach i zbiornikach.

#### 7. Aktualna sytuacja hydrologiczna.

##### Dorzecze Wisły<sup>1</sup>

Stan wody w dorzeczu Wisły układa się w strefie wody średniej, lokalnie wysokiej i niskiej. Stan wysoki zanotowano na Przemszy, Brynicy i Krznie oraz lokalnie w ujściowym odcinku Wisły, na Rabie, Sanie, Wisłoku, Pilicy, Biebrzy, Bugu i Bzurze. Stan niski zanotowano na Pisie oraz lokalnie na Rabie i Dunajcu.



## **Dorzecze Odry<sup>1</sup>**

Stan wody w dorzeczu Odry układa się w strefie wody średniej, lokalnie wysokiej i niskiej. Stan wysoki zanotowano na Kłodnicy i Ślęzie oraz lokalnie na Odrze, Małej Panwi, Nysie Kłodzkiej, Strzegomce, Widawie, Kaczawie, Baryczy, Bobrze, Kwisie, Nysie Łużyckiej i Warcie. Stan niski obserwowano na Widawce oraz lokalnie na Bystrzycy, Warcie i Noteci.

## **Dorzecze Przymorza i dorzecze Pregoty i Niemna<sup>1</sup>**

Stan wody w dorzeczach Przymorza, Pregoty i Niemna układa się głównie w strefie wody średniej. Stan wysoki zanotowano na Nogacie. Stan niski obserwowano lokalnie na Łynie.

## **Morze Bałtyckie, Zalew Szczeciński i Zalew Wiślany<sup>1</sup>**

Poziom wody na stacjach morskich układa się głównie w strefie wody średniej, lokalnie wysokiej.

<sup>1</sup> Źródłem prezentowanych danych są informacje zbierane i przetwarzane przez państwową służbę hydrologiczno-meteorologiczną, którymi rozporządza „IMGW-PIB”.

## **Obszar administrowany przez RZGW w Białymstoku**

W ciągu minionej doby w regionie wodnym Narwi oraz regionie wodnym Łyny i Węgorapy odnotowano opady atmosferyczne nieprzekraczające 13 mm.

W zlewni **Narwi i Biebrzy** obserwowano stabilizację i wahania poziomu związane ze zjawiskami lodowych oraz pracą urządzeń hydrotechnicznych. Największy wzrost odnotowano na SW Zawady rz. Biała 13 cm, a największy spadek na rzece Narew SW Narew – 14 cm i SW Strękowa Góra – 13 cm. Stany wód utrzymują się w lokalnie w strefie wody niskiej, średniej oraz wysokiej. Na rzece Jegrznia – SW Rajgród przekroczony został stan ostrzegawczy.

W zlewniach **Łyny i Węgorapy** obserwowano stabilizację i niewielkie wahania poziomu wody związane z występującymi zjawiskami lodowymi oraz pracą urządzeń hydrotechnicznych. Największy spadek odnotowano na SW Proсна rz. Guber – 23 cm. Stany wód utrzymują się w strefie wody średniej.

Na **Wielkich Jeziorach Mazurskich** utrzymują się niskie i średnie stany wód.

W zlewniach **Narwi i Biebrzy** przewiduje się stabilizację i wahania poziomu wody związane z pracą urządzeń hydrotechnicznych i występowaniem zjawisk lodowych. Stany wód utrzymają się w strefie wody niskiej, średniej oraz wysokiej. Na rzece Jegrznia – SW Rajgród będzie utrzymywał się stan około ostrzegawczy.

W zlewniach **Łyny i Węgorapy** przewiduje się stabilizację i wahania poziomu wody związane z pracą urządzeń hydrotechnicznych oraz występowaniem zjawisk lodowych. Stany wód utrzymają się w strefie wody niskiej i średniej, lokalnie wysokiej.

Na najbliższą dobę IMGW-PIB prognozuje w dzień zachmurzenie duże, z większymi przejaśnieniami. W pierwszej połowie dnia opady śniegu, miejscami o umiarkowanym, lokalnie o silnym natężeniu, po południu zanikające. Prognozowany przyrost pokrywy śnieżnej od 2 cm do 7 cm. W godzinach porannych możliwe opady deszczu ze śniegiem i marznącego deszczu powodujące gołoledź. Temperatura maksymalna od -5°C do 0°C. Wiatr umiarkowany i porywisty, północno-wschodni oraz północny, może powodować lokalne zawieje i zamiecie śnieżne, wieczorem słabnący. W nocy zachmurzenie umiarkowane, okresami wzrastające do dużego. Możliwe słabe opady śniegu. Temperatura minimalna od -15°C do -8°C. Wiatr słaby, okresami umiarkowany i porywisty, z przewagą kierunków północnych i wschodnich. Wiatr słaby, na ogół z kierunków północnych.

### Zjawiska lodowe:

**Narew:** od 83+500 do 167+000 lód brzegowy 10%, od 167+00 do 179+000 pokrywa lodowa, od 179+000 do 186+000 lód brzegowy od 50% do 90% ( 1-15 cm), od 186+000 do 191+000 pokrywa lodowa, od 191+000 do 205+000 lód brzegowy od 50% do 90%, od 205+000 do 209+000 pokrywa lodowa, od 209+000 do 230+900 lód brzegowy od 50% do 90%, od 230+900 do 248+500 pokrywa lodowa.

### **Obszar administrowany przez RZGW w Bydgoszczy**

W ciągu minionej doby w regionie wodnym Noteci odnotowano opad atmosferyczny: Noteć górna – 12,4 mm (stacja Pakość – 21,3 mm), Noteć dolna – 15,2 mm (stacja Chrząstowo - 14,9 mm), Gwda - 7,2 mm (stacja Piła – 16,1 mm), Drawa – 9,6 mm (stacja Wierzchowo – 8,3 mm).

**W zlewni rzeki Noteci** stany wody układają się w strefie stanów średnich, niskich oraz lokalnie wysokich.

**Na Kanale Bydgoskim** odnotowano lokalne wahania do 6 cm.

**Na rzece Dolnej Skanalizowanej Noteci** od m. Nakło nad Notecią do m. Ujście zarejestrowano wzrosty do 12 cm na SW Nakło Zachód i 8 cm na SW Gromadno, lokalny spadek na SW Krostkowo do 16 cm, strefa stanów średnich oraz wysokich. Poniżej m. Ujście, na pozostałym odcinku DSN zaobserwowano wzrosty do 6 cm oraz znaczące spadki na SW Rosko w wyniku demontażu piętrzenia na stopniu w dniu wczorajszym tj. 3 lutego 2021 r., strefa stanów niskich.

**Na rzece Noteci swobodnie płynącej** wystąpiły wzrosty sięgające 7 cm, strefa stanów średnich oraz wysokich.

**Na rzece Górnej Skanalizowanej Noteci** zarejestrowano stabilizację oraz lokalny wzrost do 4 cm na SW Pakość, strefa stanów średnich.

W ciągu minionej doby, **na dopływach**, stany rzek układają się w strefie stanów średnich.

**W zlewni rzeki Łobżonki** odnotowano niewielki spadek do 2 cm, strefa stanów średnich.

**W zlewni rzeki Gwdy**, na górnym odcinku zaobserwowano wzrost do 4 cm z okresowymi wahaniami do 14 cm, strefa stanów średnich. Na dolnym odcinku podobnie wzrost do 4 cm z wahaniami do 7 cm, strefa stanów średnich.

**W zlewni rzeki Drawy** wystąpił niewielki wzrost do 2 cm, strefa stanów średnich.

W ciągu najbliższej doby dla dolnego odcinka Noteci i jego dopływów prognozowana jest prognozowana jest stabilizacja, a także miejscami wzrosty. Na górnym odcinku Noteci prognozowana jest stabilizacja, a także miejscowe wzrosty. Stany wody będą układać się w strefie stanów niskich oraz średnich, a także wysokich.

Na najbliższą dobę IMGW-PIB prognozuje zachmurzenie duże i całkowite; okresami opady śniegu i śniegu z deszczem, temperatura w ciągu dnia będzie wahać się od -2°C na wschodzie do 3°C na zachodzie regionu; temperatura minimalna w nocy spadnie do -7°C na wschodzie regionu; wiatr słaby i umiarkowany, okresami porywisty, z kierunków północnych.

#### Zjawiska lodowe:

**Jezioro Gopło:** km 32+000 – 59+500 pokrywa lodowa, grubość 1-8 cm;

**Kanał Ślesiński:** km 26+460 – 32+000 pokrywa lodowa, grubość 1-3 cm;

**Kanał Bydgoski:** km 14+400 – 38+900 pokrywa lodowa, grubość 3-11 cm;

**Noteć górna:** km 080+940 – 121+780 lód brzegowy 40-70%;

**Kanał Górnonotecki:** km 121+780 – 130+180 lód brzegowy, 20%; km 130+180 – 130+790 pokrywa lodowa, 3 cm – 6 cm; km 130+790 – 144+980 lód brzegowy, 50%; km 144+980 – 146+600 pokrywa lodowa, 1 cm – 4 cm.

W awanportach śluz: Pakość, Łabiszyn, Antoniewo, Frydrychowo, Dębinek Pd., Dębinek Pn., Okole, Czyżkówko, Prądy, Osowa Góra, Józefinki, Nakło Wschód, Nakło Zachód, Gromadno, Nowe, Walkowice, Romanowo, Lipica, Pianówka, Mikołajewo, Rosko, Wrzeszczyna, Drawsko, Krzyż zaobserwowano lód brzegowy 50-60% oraz pokrywę lodową 80-100%, grubość 2-13 cm.

### **Obszar administrowany przez RZGW w Gdańsku**

W ciągu minionej doby na obszarze administrowanym przez RZGW w Gdańsku opad dobowy o sumie powyżej 20 mm nie został zaobserwowany.

**Na Wiśle** obserwuje się stany średnie, lokalnie wysokie.

W ujściowych odcinkach rzek pozostających **pod wpływem Bałtyku i Zatoki Gdańskiej** występują stany średnie.

W ujściowych odcinkach rzek pozostających **pod wpływem Zalewu Wiślanego** występują stany średnie, lokalnie wysokie

**W zlewni rzek Przymorza** na odcinkach rzek nie pozostających pod wpływem morza występują stany średnie, lokalnie niskie.

**W zlewni rzek Zalewu Wiślanego** na odcinkach rzek nie pozostających pod wpływem Zalewu Wiślanego występują stany średnie, lokalnie wysokie i niskie.

**W zlewni Drwęcy** obserwuje się stany średnie, lokalnie wysokie.

Na pozostałych **rzekach regionu wodnego Dolnej Wisły** występują stany średnie, lokalnie niskie i wysokie.

Na najbliższą dobę IMGW-PIB prognozuje w dzień zachmurzenie duże z większymi przejaśnieniami. Miejscami przelotne opady śniegu. Temperatura maksymalna od  $-2^{\circ}\text{C}$  do  $1^{\circ}\text{C}$ . Wiatr umiarkowany, początkowo porywisty, z kierunków północnych, stopniowo słabnący. W nocy zachmurzenie małe i umiarkowane, miejscami duże. Miejscami marznąca mgła ograniczająca widzialność do 300 m. W powiatach wschodnich możliwy słaby śnieg. Temperatura minimalna od  $-12^{\circ}\text{C}$  do  $-9^{\circ}\text{C}$ , nad samym morzem około  $-4^{\circ}\text{C}$ . Wiatr słaby, z kierunków północnych, miejscami zmienny

Zjawiska lodowe:

**Wisła:** km 771+400 – 830+000, lód brzegowy, 10%, km 830+000 – 850+000, śryż, 20%, km 850+000 – 903+000, śryż, 35%, km 903+000 – 942+000, śryż, 35%.

#### **Obszar administrowany przez RZGW w Gliwicach**

W ciągu minionej doby w regionie wodnym Małej Wisły nie odnotowano opadów powyżej 20 mm. W zlewni Górnej Odry po stronie czeskiej odnotowano opady powyżej 20 mm maksymalnie: w zlewni Opawy – 29,7 mm; w zlewni Morawicy 23,5 mm.

Stany wody **w regionie wodnym Małej Wisły** kształtują się w strefie stanów średnich i wysokich. Przekroczone dwa stany alarmowe.

Stany wody **w regionie wodnym Górnej Odry** kształtują się w strefie stanów lokalnie niskich, średnich i wysokich. Przekroczony jeden stan ostrzegawczy.

Na najbliższą dobę IMGW-PIB prognozuje w dzień zachmurzenie całkowite z przejaśnieniami. Okresami opady deszczu, po południu od północy województw przechodzące w opady deszczu ze śniegiem, lokalnie śniegu. W rejonach podgórskich opady deszczu, przechodzące w opady deszczu ze śniegiem i śniegu. W górach opady śniegu, przyrost pokrywy śnieżnej miejscami 8 cm. Temperatura maksymalna od  $5^{\circ}\text{C}$  do  $8^{\circ}\text{C}$ , w rejonach podgórskich od  $3^{\circ}\text{C}$  do  $5^{\circ}\text{C}$ , wysoko w Beskidach od  $-1^{\circ}\text{C}$  do  $2^{\circ}\text{C}$ . Temperatura maksymalna wystąpi przed południem, następnie spadek temperatury. Wieczorem na północy województw spadek temperatury będzie powodował oblodzenie powierzchni dróg i chodników po opadach deszczu ze śniegiem i mokrego śniegu. Wiatr do południa umiarkowany i dość silny, w porywach do 75 km/h, w rejonach podgórskich do 80 km/h, południowo-zachodni i zachodni, po południu skręcający na północno-zachodni i słabnący do umiarkowanego. Wysoko w górach wiatr silny i bardzo silny, od 45 km/h do 60 km/h, w porywach do 120 km/h, zachodni i północno-zachodni, miejscami powodujący zamiecie i zawieje śnieżne. Po południu stopniowy spadek prędkości wiatru. W nocy zachmurzenie duże z większymi przejaśnieniami. Miejscami słabe opady deszczu ze śniegiem przechodzące w śnieg. W rejonach podgórskich i w górach słabe opady śniegu. Na południu województwa lokalnie możliwe słabe opady marznącego deszczu lub mżawki powodujące gołoledź. W rejonach większych przejaśnień lokalnie mogą utworzyć się mgły marznące ograniczające widzialność do 300 m. Temperatura minimalna od  $-2^{\circ}\text{C}$  do  $1^{\circ}\text{C}$ , w rejonach podgórskich od  $-3^{\circ}\text{C}$  do  $0^{\circ}\text{C}$ , wysoko w Beskidach od  $-6^{\circ}\text{C}$  do  $-2^{\circ}\text{C}$ . Spadek temperatury będzie powodował oblodzenie powierzchni dróg i chodników po opadach deszczu ze śniegiem i mokrego śniegu. Wiatr początkowo umiarkowany i porywisty, północno-zachodni, później słaby z kierunków wschodnich, lokalnie zmienny. Wysoko w górach wiatr początkowo dość silny i silny, od 35 km/h do 45 km/h, w porywach do 80 km/h, północno-zachodni, nad ranem słabnący do umiarkowanego i dość silnego. Wiatr miejscami, głównie w pierwszej części nocy, w górach będzie powodował zamiecie i zawieje śnieżne.



Zjawiska lodowe: brak

### **Obszar administrowany przez RZGW w Krakowie**

W ciągu minionej doby w całym regionie wodnym Górnej-Zachodniej Wisły odnotowano opady atmosferyczne: największe do 10,3 mm w zlewni Górnej Soły (stacje Lipowa i Korbielów) oraz Nidy do 7,3 mm stacja Rykoszyn. Na pozostałym obszarze w zlewni Skawy, Raby i Dunajca opady od 2 do 4 mm.

Sytuacja hydrologiczna w regionie wodnym Górnej-Zachodniej Wisły jest stabilna. Na rzekach i potokach regionu zwierciadła wód układają się głównie w strefie stanów średnich. Stany wysokie osiągnięte zostały na Rabie, Nidzie, Koszarawie i Białej w 11 stacjach pomiarowych, natomiast stan ostrzegawczy został przekroczony o 87 cm na Białej w przekroju Golanka – aktualnie tendencja spadkowa. W ciągu ostatniej doby na ciekach dorzecza odnotowano głównie wzrosty stanów wód związane z wystąpieniem opadów, dodatniej temperatury i spływem wód roztopowych. Największe wzrosty zaobserwowano na Uszwicy w Okocimiu do 87 cm i Brzesku do 56 cm, na Rabie w Kasince Małej do 47 cm, na Czarnej Orawie w Jabłonce do 40 cm, na Nidzie w Mniszku do 46 cm, na Skawie w Jordanowie do 36 cm oraz na Rabie w Mszanie do 33 cm. Na pozostałych ciekach i stacjach pomiarowych, odnotowane wzrosty nie przekroczyły 30 cm. Nieliczne odnotowane spadki nie przekroczyły 10 cm (na Białym Dunajcu w Szaflarach).

Na najbliższą dobę IMGW-PIB prognozuje wystąpienie opadów atmosferycznych na całym terenie Górnej Zachodniej Wisły od 2 mm w zlewni Soły i Skawy do 4 mm w zlewni Raby i Dunajca oraz 7 mm w rejonach górskich.

Zjawiska lodowe:

**Wiśła:** od km 004+940 do 021+500 rzeka wolna tylko pokrywa lodowa na awanportach od 1 do 8 cm (70%), od km 021+500 do 038+580 rzeka wolna tylko pokrywa lodowa na awanportach od 1 do 8 cm (70%), od km 066+400 do 080+910 rzeka wolna tylko pokrywa lodowa na awanportach od 1 do 3 cm (80%), od km 080+910 do 092+150 rzeka wolna tylko pokrywa lodowa na awanportach od 1 do 2 cm (50%);

**Dunajec:** od km 206+600 do km 248+900 lód brzegowy 10-20%, grubość 1-5 cm;

**Soła:** od km 32+300 do km 48+500 pokrywa lodowa 20%, grubość 2-5cm, od km 67+500 do km 72+500 lód brzegowy 40%, grubość 1-2 cm;

**Czarna Orawa:** od km 0+000 do km 34+250 lód brzegowy 20%, grubość 1-5 cm;

**Biały Dunajec:** od km 0+000 do km 33+000 lód brzegowy 20-50%, grubość 1-7 cm;

**Kanał Łączany-Skawina:** od km 015+500 do km 017+500 pokrywa lodowa na awanportach 100%, grubość 1-4 cm.

### **Obszar administrowany przez RZGW w Lublinie**

W ciągu minionej doby na obszarze administrowanym przez RZGW w Lublinie opad dobowy o sumie powyżej 20 mm nie został zaobserwowany.

**Na Bugu po Krzyczew** notowano wahania poziomu wody strefie stanów średnich i wysokich. Na Bugu w Dorohusku poziom wody wzrastał, przy przekroczonych stanach ostrzegawczych.

**W zlewni Bugu poniżej profilu Krzyczew** obserwowano wahania z przewagą wzrostów stanu wody – w strefie wody średniej i wysokiej, lokalnie w niskiej.

**Na Bugu po Krzyczew** spodziewana jest stabilizacja poziomu wody w strefie stanów średnich i wysokich. Na Bugu w Dorohusku przekroczenie stanu ostrzegawczego będą się utrzymywać.

**Na Bugu poniżej profilu Krzyczew** przewiduje się stabilizację oraz lokalne wahania stanu wód w strefie wody średniej i wysokiej, lokalnie w niskiej.

Na najbliższą dobę IMGW-PIB prognozuje w ciągu dnia zachmurzenie duże. Opady deszczu przechodzące stopniowo w deszcz ze śniegiem i śnieg. Temperatura maksymalna od -3°C na północy do 6°C na południu. Temperatura maksymalna wystąpi przed południem, następnie spadek temperatury. Wiatr umiarkowany i dość silny, na południu w porywach do 60-65 km/h, zachodni skręcający na północno-zachodni i północny. W nocy zachmurzenie duże

z większymi przejaśnieniami i na północy z rozpodzeniami. Miejscami słabe opady śniegu. Temperatura minimalna od -13°C na północy do -4°C na południu. Wiatr słaby, początkowo także umiarkowany, północno-zachodni i północny.

#### Zjawiska lodowe:

**Bug:** w km 42+200 - 93+000 - pokrywa lodowa 80% (grubość od 10 – do 15 cm), w km 93+000 - 110+000 – śryż 10% lód brzegowy 10% (grubość od 0 – do 5 cm), w km 110+000 - 163+000 - pokrywa lodowa 90 % (grubość od 10 – do 15 cm), w km 163+000 - 167+000 - lód brzegowy 10% (grubość od 0 – do 5 cm), w km 167+000 - 210+000 - pokrywa lodowa 80% (grubość od 10 – do 15 cm), w km 210+000 - 228+000 - lód brzegowy 10% (grubość od 0 – 5 cm), w km 228+000 - 272+200 - pokrywa lodowa 80% (grubość od 10 – do 15 cm), w km 272+200 - 276+000 - lód brzegowy 40%, w km 429+700 - 547+200 - lód brzegowy 5%.

#### **Obszar administrowany przez RZGW w Poznaniu**

W ciągu minionej doby w regionie wodnym Warty odnotowano opady od kilku mm na południu do kilkunastu w centrum i zachodzie (maksymalnie około 20 mm w Gorzowie Wielkopolskim).

W regionie wodnym Warty stany wody przeważnie ze wzrostem lub wahaniami układają się na ogół w strefie stanów średnich albo wysokich.

Na **Warcie** do zbiornika Poraj stany średnie ze wzrostem maksymalnie o około 47 cm (Lgota Nadwarcie). Dalej do zbiornika Jeziorsko odnotowano do ujścia Liswarty niewielki wzrost, poniżej wahań stanów wody, zmiany w strefie średnich, poniżej ujścia Oleśnicy w niskich. Na dopływach tego odcinka przeważnie stany średnie albo wysokie ze wzrostem o kilka do około 30 cm (na górnej Liswarcie), miejscami wahań. Na Warcie poniżej zbiornika Jeziorsko stany średnie, odcinkowo wysokie, na ogół z niewielkimi wahaniami lub wzrostem (do około 12 cm w Obornikach). Na dopływach również wzrost stanów, na ogół poniżej 20 cm, maksymalnie o około 30 cm na Nerze, zmiany w strefie wysokich i średnich.

W zlewni **Proсны** wzrost stanów od kilku do kilkunastu cm, jedynie na górnej Prośnie o około 35 cm. Stany wody układają się w strefie stanów średnich i wysokich, na Swędrni (Dębe) z przekroczeniem poziomu ostrzegawczego.

Na pośrednim stanowisku Kanału Ślesińskiego rzędna piętrzenia układa się wokół MaxPP, na szczytowym pomiędzy MinPP a NPP.

W ciągu najbliższej doby na Warcie prognozowany jest wzrost stanów wody, miejscami wahań; zmiany w strefach stanów średnich i niskich, poniżej zbiornika Jeziorsko odcinkowo w wysokich.

Na dopływach przewiduje się przeważnie wzrost lub wahań, gdzieś spadek stanów wody; zmiany głównie w strefie wysokich albo średnich.

Na najbliższą dobę IMGW-PIB prognozuje zachmurzenie duże i całkowite; okresami opady śniegu, deszczu i deszczu ze śniegiem; wiatr słaby i umiarkowany, na południu porywisty, z kierunków północnych; temperatura maksymalna do około 3°C, minimalna do -7°C.

#### Zjawiska lodowe:

**Warta:** km 484+300 – 503+700 pokrywa lodowa, 60%, 6 cm, km 764+000 – 771+500 pokrywa lodowa, 90%, 6 cm;

**Kanał Ślesiński:** km 0+000 – 6+000 pokrywa lodowa, 100%, 5 cm, km 6+000 – 7+500 pokrywa lodowa, 100%, 1 cm, km 17+000 – 19+000 pokrywa lodowa, 100%, 6 cm, km 19+000 – 25+800 pokrywa lodowa 100%, 10 cm.

#### **Obszar administrowany przez RZGW w Rzeszowie**

W ciągu minionej doby w regionie wodnym Górnej-Wschodniej Wisły zaobserwowano opady w wysokości 6 mm w zlewni Górnego Sanu, 4 mm w zlewni Środkowego Sanu, 3 mm w zlewniach Dolnego Sanu i Sanu – ujście Tanwi, Górnego i Dolnego Wisłoka oraz Dolnej Wisłoki, 2 mm w zlewni Górnej Wisłoki. Najwyższe opady zaobserwowano na stacji meteorologicznej Wetlina w zlewni Sanu (21,2 mm). Na pozostałych stacjach wysokość opadu nie przekroczyła 20 mm.

Na obszarze zlewni Sanu i Wisłoka stany wód układają się w strefie wody średniej i wysokiej. W ciągu ostatniej doby na większości stacji zaobserwowano wzrost stanu wody. Największy wzrost stanu wody miał miejsce w przekrojach Godowa na Stobnicy (113 cm), Gorliczyna na Mleczce (98 cm), Rzeszów na Wisłoku (88 cm), Sarzyna na Trzebońnicy (76 cm).

Na obszarze zlewni Wisłoki stany wód układają się w strefie wody średniej, lokalnie wysokiej. W ciągu ostatniej doby na większości stacji wodowskazowych zaobserwowano wzrost stanu wody. Największy wzrost stanu wody zarejestrowano w przekrojach Głowaczowa na Grabince (39 cm), Brzeźnica na Brzeźnicy (31 cm), Jasło na Jasiołce (24 cm).

Na najbliższą dobę IMGW-PIB prognozuje w dzień zachmurzenie całkowite z przejaśnieniami. Opady deszczu, po południu od północy regionu przechodzące w opady deszczu ze śniegiem. W górach opady śniegu. Temperatura maksymalna od 5°C do 7°C. Wiatr umiarkowany i dość silny, w porywach do 70 km/h i stopniowo słabnący. Wysoko w górach wiatr silny i bardzo silny, od 45 km/h do 55 km/h, w porywach do 110 km/h, miejscami powodujący zamiecie i zawieje śnieżne. W nocy prognozowane jest zachmurzenie duże z większymi przejaśnieniami. Słabe opady śniegu. W rejonach większych przejaśnień lokalnie mogą utworzyć się mgły marznące ograniczające widzialność do 300 m. Temperatura minimalna od -3°C do 0°C. Wiatr początkowo umiarkowany i porywisty, później słaby z kierunków wschodnich, lokalnie zmienny. Wysoko w górach wiatr początkowo dość silny i silny, północno-zachodni i północny, nad ranem słabnący do umiarkowanego, okresami porywistego.

#### Zjawiska lodowe:

**Zbiornik Maziarnia** lód brzegowy 80%, 5 cm;

**Ropa:** km 57+230 – 63+300 pokrywa lodowa, 2-4 cm, km 63+300 – 85+500 lód brzegowy 20%, 1-2 cm;

**Wisłok:** km 184+765 – 189+008 lód brzegowy 80%, 1-5 cm.

#### **Obszar administrowany przez RZGW w Szczecinie**

Stany wody na wodowskazach **Odry granicznej poniżej ujścia Warty** do Gozdowic układają się w dolnej strefie stanów wysokich ze słabą tendencją spadkową, poniżej Gozdowic – układają się w górnej strefie stanów średnich ze słabnącą tendencją wzrostową w Widuchowej.

**Na Zalewie Szczecińskim** i w **ujściowym odcinku Odry** stany wody wzrosły i układają się w dolnej strefie stanów wysokich. W Trzebieży wahają się na granicy stanu ostrzegawczego z przewidywaną po południu tendencją spadkową.

Na **odcinku wybrzeża morskiego** stany wody wykazują tendencję spadkową w górnej strefie stanów średnich, lokalnie w dolnej strefie stanów wysokich.

Na **rz. Myśli** stany wody układają się w dolnej strefie stanów średnich z tendencją spadkową.

Na **rz. Inie** stany wody nieznacznie wahają się w strefie stanów średnich, lokalnie na granicy stanów niskich ze słabą tendencją wzrostową.

Stany **rzek Przymorza Zachodniego** przeważnie układają się w strefie stanów średnich. Lokalnie na Radwi i Wieprzy stany wody wahają się w strefie stanów niskich.

#### Zjawiska lodowe:

**Jeziro Dąbie:** lód brzegowy 20%, grubość 1 - 2 cm.

#### **Obszar administrowany przez RZGW w Warszawie**

W ciągu minionej doby na obszarze administrowanym przez RZGW w Warszawie opad dobowy o sumie powyżej 20 mm nie został zaobserwowany.

Obecnie stany wód na obszarze administrowanym przez RZGW w Warszawie układają się w strefie stanów średnich, lokalnie wysokich i niskich. Na dwóch stacjach wodowskazowych zaobserwowano stan ostrzegawczy.

W ciągu najbliższej doby na **Wiśle** prognozuje się: od Zawichostu do Annapola wzrosty stanu wody w strefie stanów średnich, od Puław-Azoty do Kępy Polskiej stabilizację stanu wody z ewentualnie niewielkimi wahaniami w strefie stanów średnich i na granicy strefy stanów średnich i niskich (stacja Warszawa-Bulwary), na stacji Włocławek wahania stanu wody w strefie stanów średnich.

Na **dopływach Wisły** od Zawichostu do Włocławka przewiduje się wahania stanu wody w strefie stanów średnich i wysokich, lokalnie niskich. Na stacji Januszewice na Czarnej-Włoszczowskiej wzrosty stanu wody powyżej stanu ostrzegawczego, spodziewany wzrost do strefy stanów wysokich w ciągu dnia. Na stacjach Kłodzice na Luciąży i Krubice na Utracie spodziewane wzrosty stanu wody w strefie stanów wysokich, niewykluczone przekroczenie stanu ostrzegawczego.

W ciągu najbliższej doby na **Narwi od Orzycy po ujście** spodziewane są wahania stanu wody w strefie stanów średnich. Na dopływach przewiduje się wahania stanu wody w strefie stanów średnich, lokalnie możliwość przekroczenia strefy stanów wysokich.

W zlewni **Bugu od Liwca do ujścia** możliwe wahania stanu wody w strefie stanów wysokich. Na stacji Wyszków możliwe wahania powyżej stanu ostrzegawczego.

**Obecnie zaprzestano prowadzenia akcji lodolamania** na Zbiorniku Wodnym Włocławek.

Na najbliższą dobę IMGW-PIB prognozuje w ciągu dnia na północy opady śniegu, na pozostałym obszarze opady deszczu przechodzące w opady deszczu ze śniegiem i śnieg. W nocy spodziewane są miejscami słabe opady śniegu, na południu również deszczu ze śniegiem.

**Wisła:** km 620+000 – 646+000 – lód brzegowy (10%), km 646+000 – 649+000 – lód brzegowy (40%), km 649+000 – 660+000 – kra (60%) i lód brzegowy (40%), zalegająca kra i śryż, km 660+000 – 670+000 – kra (50%) i lód brzegowy (50%), połamana kra lodowa, km 670+000 – 675+000 – kra (80%), połamana kra lodowa;

**Narew:** km 000+000 – 021+600 – lód brzegowy (10%, od 0,5 do 1 cm), km 021+600 – 051+500 – pokrywa lodowa (od 8 do 12 cm), km 051+500 – 083+500 – lód brzegowy (10%, od 3 do 5 cm);

**Bug:** km 000+000 – 042+200 – pokrywa lodowa (od 5 do 15 cm), ryczna na prawym brzegu w km od 0+500 do 5+000.

### **Obszar administrowany przez RZGW we Wrocławiu**

W ciągu minionej doby odnotowano opady atmosferyczne, maksymalne w zlewni Nysy Kłodzkiej – 29 mm, Bobru – 26 mm, Nysy Łużyckiej (po stronie czeskiej) – 21 mm, Łaby – 17 mm, Białej Głuchotańskiej – 12 mm, Kwisy – 12 mm, w pozostałych zlewniach poniżej 10 mm.

Stany wód na wodowskazach **środkowej Odry** (poniżej ujścia Nysy Kłodzkiej) układają się w strefie stanów średnich.

Stany wód na wodowskazach **dolnej Odry** (powyżej ujścia Warty) układają się w strefie stanów średnich.

Stany wód na **pozostałych wodowskazach** układają się głównie w strefie stanów średnich, wysokich i ostrzegawczych, lokalnie niskich i alarmowych. Stany ostrzegawcze zostały przekroczone w 11 przekrojach wodowskazowych, stany alarmowe zostały nieznacznie przekroczone w 2 przekrojach wodowskazowych.

W regionie wodnym Środkowej Odry występuje pokrywa śnieżna, maksymalnie do 98 cm grubości w zlewni Bobru (Śnieżka).

### Zjawiska lodowe:

Odra na odcinku skanalizowanym i swobodnie płynącym wolna od lodu. W niektórych śluzach, kanałach i awanportach występują zjawiska lodowe w postaci pokrywy lodowej, do 4 cm grubości. Na pozostałych rzekach w regionie nie występują zjawiska lodowe.

Pokrywa lodowa występuje na wszystkich zbiornikach retencyjnych: **Bukówka** – 100% powierzchni; woda na lodzie, **Otmuchów** – 90%; ok. 3 cm, **Nysa** – 90%; 3 cm, **Topola-Kozielno** – 80 %; do 10 cm, **Sosnowka** – 80%; 1 cm, **Mietków** – 75%; bd., **Słup** – 70%; bd., **Dobromierz** – 60%; bd.

## 8. Informacja o zbiornikach.

		Zbiorniki retencyjne - ogółem								
		Sytuacja na dzień 04.02.2021 r. na godz. 6 <sup>00</sup> (UTC)								
		Zbiorniki rzeka	Odplyw średni [m <sup>3</sup> /s]	Dopływ średni [m <sup>3</sup> /s]	Poj. aktual. [mln m <sup>3</sup> ]	* Poj. norm. [mln m <sup>3</sup> ]	* Poj. Przy Max PP [mln m <sup>3</sup> ]	*Rezerwa pow. wymagana [mln m <sup>3</sup> ]	Aktualna rez. pow. [mln m <sup>3</sup> ]	Rezerwa do wykorzyst. %
		1	2	3	4	5	6	7	8	9
							6-5	6-4	8/7*100	
RZGW w Białymstoku	1	Zb. Siemianówka (Narew)	1,3	3,9	40,8	64,8	79,1	14,3	38,3	268
RZGW w Bydgoszczy	2	Jez. Gopło (Noteć)	2,0	1,2	13,4	-	21,7	7,7	8,2	110
	3	Zb. Pakość (Mała Noteć)	0,4	1,6	6,6	36,3	42,6	6,3	36,0	572
RZGW w Gliwicach	4	Zb. Goczałkowice **** (Wisła)	5,6	18,1	93,6	118,1	161,3	43,2	67,7	157
	5	Zb. Wisła-Czarne (Wisła)	0,4	0,5	1,9	2,5	4,1	1,6	2,2	138
	6	Zb. Łąka (Pszczynka)	1,7	3,7	8,2	8,0	11,2	3,2	3,0	94
	7	Zb. Kuźnica Wareżyńska (Przemsza)	0,6	0,7	39,3	39,2	46,3	7,1	7,0	99
	8	Zb. Przeczycze (Przemsza)	3,2	3,2	11,7	8,6	20,4	2,9	8,7	305
	9	Zb. Kozłowa Góra (Brynica)	1,5	2,8	10,5	12,6	17,6	5,1	7,1	140
	10	Zb. Pogoria III (Pogoria)			11,7	11,4	12,0	0,6	0,3	57
	11	Zb. Dzierżno Duże (Kłodnica)	4,0	6,7	60,7	78,0	82,9	6,2	22,2	357
	12	Zb. Pławniowice (Toszecki Potok)			27,0	26,7	29,2	2,5	2,2	88
	13	Zb. Dzierżno Małe (Drama)	1,0	2,4	8,6	9,5	12,3	2,8	3,7	134
	14	Zb. Turawa (Mała Panew)	12,0	12,0	38,4	80,0	92,6	12,6	54,2	431
15	Zb. Rybnicki ** (Ruda)	1,8	4,4	20,9	22,1	23,5	1,4	2,6	189	
RZGW w Krakowie	16	Zb. Czaniec (Soła)	10,1	7,6	0,8	1,3	1,3	0,0	0,0	
	17	Zb. Porąbka (Soła)	7,6	8,9	19,8	22,0	26,5	4,5	6,7	149
	18	Zb. Tresna (Soła) *	8,9	19,9	64,9	62,1	92,7	30,6	27,8	91
	19	Zb. Świnna Poręba (Skawa)	14,5	13,5	112,1	100,7	160,8	60,1	48,8	81
	20	Zb. Dobczyce (Raba) *	4,3	16,1	96,9	109,7	137,7	28,0	40,8	146
	21	Zb. Chańcza (Czarna)	1,4	1,6	7,2	14,2	23,8	9,6	16,5	172
	22	Zb. Czchów (Dunajec)	38,0	35,0	5,8	7,5	7,5	0,0	1,8	

	23	Zb. Rożnów (Dunajec) *	35,0	45,0	123,3	155,8	155,8	0,0	32,5	
	24	Zb. Czorsztyn (Dunajec)	9,0	9,6	164,8	176,5	238,6	62,1	73,7	119
	25	Zb. Zesławice (Dłubnia)			0,4	0,4	0,7	0,3	0,3	100
RZGW w Lublinie	26	Zb. Nielisz (Wieprz)	6,2	8,0	14,4	20,6	28,5	7,9	14,1	179
RZGW w Poznaniu	27	Zb. Jeziorsko (Warta)	59,0	69,8	35,4	142,8	202,0	59,2	166,7	282
	28	Zb. Poraj (Warta)	3,9	5,1	9,9	13,0	20,8	7,4	10,9	147
RZGW w Rzeszowie	29	Zb. Klimkówka (Ropa)	2,0	2,0	33,3	34,5	42,5	8,0	9,2	116
	30	Zb. Besko (Wisłok)	4,4	5,7	8,5	8,4	13,2	4,8	4,7	98
	31	Zb. Solina ** (San)	49,5	28,2	427,3	472,0	472,0	0,0	44,7	-
RZGW w Warszawie	32	Zb. Brody Iłżeckie (Kamienna)	3,5	3,5	5,5	6,7	7,6	0,9	2,1	236
	33	Zb. Wióry (Świślina)	1,1	2,3	15,7	15,7	34,7	18,9	18,9	100
	34	Zb. Sulejów (Pilica)	36,4	38,0	71,4	75,1	84,3	9,2	12,9	140
	35	Zb. Cieszanowice (Luciąża)	0,7	0,8	5,6	5,7	9,1	3,4	3,5	104
	36	Zb. Miedzna (Wąglanka)	1,0	2,4	3,0	3,4	3,8	0,4	0,8	202
	37	Zb. Domaniów (Radomka)	4,5	3,8	7,1	9,9	14,4	4,5	7,3	163
	38	Zb. Włocławek***** (Wisła)	1075,0	1075,0	368,6	369,9	453,6			rzędna wody górnej: 57,28 m n.p.m.
39	Zb. Dębe***** (Narew)	281,0	291,0	90,0	90,0	96,0			rzędna wody górnej: 79,02 m n.p.m.	
RZGW we Wrocławiu	40	Topola (Nysa Kłodzka)	22,1	16,0	14,5	16,5	21,7	5,2	7,2	138
	41	Kozielno (Nysa Kłodzka)	22,1	22,1	12,9	12,9	16,3	3,4	3,4	100
	42	Otmuchów (Nysa Kłodzka)	17,0	27,5	55,8	59,0	129,5	70,5	73,7	105
	43	Nysa (Nysa Kłodzka)	17,0	21,8	46,9	66,3	122,1	55,8	75,1	135
	44	Słup (Nysa Szalona)	3,0	4,9	17,6	23,6	38,1	14,5	20,5	141
	45	Mietków (Bystrzyca)	3,0	5,7	44,7	63,0	77,2	14,2	32,5	229
	46	Dobromierz (Strzegomka)	0,5	1,6	8,2	10,0	11,4	1,4	3,1	230
	47	Bukówka (Bóbr)	0,6	5,4	10,3	12,8	16,7	3,9	6,4	164



48	Sosnówka (Czerwonka)	0,3	1,1	8,0	10,9	14,8	3,9	6,8	174
49	Pilchowice ** (Bóbr)	18,9	18,2	28,4	33,0	50,0	17,0	21,6	127
50	Złotniki ** (Kwisa)	4,7	7,5	7,8	10,5	12,1	1,6	4,3	266
51	Leśna ** (Kwisa)	7,3	7,0	7,4	8,0	16,8	8,8	9,4	107
52	Lubachów ** (Bystrzyca)	1,2	3,5	4,9	5,8	6,8	1,0	1,9	196

\* wartości stałe

\*\* Zbiorniki energetyczne

\*\*\*\* Ujęcie wody pitnej

\*\*\*\*\*zbiornik przepływowy

" rzędne piętrzenia zbiornika Włocławek (m n.p.m.): Min PP: 56,5, NPP: 57,3 MaxPP: 57,3

" rzędne piętrzenia zbiornika Dębe (m n.p.m.): Min PP: 78,52, NPP: 79,02 MaxPP: 79,22

### Obszar administrowany przez RZGW w Białymstoku

Zbiornik RZGW w Białymstoku pracuje zgodnie z obowiązującymi instrukcjami. Aktualna pojemność powodziowa w zbiorniku administrowanym przez RZGW w Białymstoku wynosi 38,3 mln m<sup>3</sup>.

### Obszar administrowany przez RZGW w Bydgoszczy

Jezioro Gopło i zbiornik Pakość dysponują pełną rezerwą powodziową.

Na zbiorniku Pakość rzędna piętrzenia wynosi 76,16 m n.p.m. (66 cm powyżej MinPP), odpływ średni ze zbiornika wynosi 0,4 m<sup>3</sup>/s. Na zbiorniku Gopło rzędna piętrzenia wynosi 76,98 m n.p.m. (29 cm powyżej NPP), odpływ średni wynosi 2,0 m<sup>3</sup>/s.

### Obszar administrowany przez RZGW w Gdańsku

W regionie wodnym Dolnej Wisły brak dużych, sztucznych zbiorników wodnych o istotnym znaczeniu przeciwpowodziowym objętych systemem monitorowania w ramach osłony przeciwpowodziowej kraju. Informacje o zbiorniku we Włocławku, który ma znaczenie dla osłony regionu, podaje RZGW w Warszawie.

### Obszar administrowany przez RZGW w Gliwicach

Zgodnie z zaleceniami OTKZ zbiorniki Dzierżno Duże i Wisła Czarne posiadają obniżony poziom piętrzenia. Zbiornik Łąka na rzece Pszczyńska posiada 94% rezerwy powodziowej, Zbiornik Kuźnica Warężyńska na rzece Przemsza posiada 99% rezerwy powodziowej, zbiornik Pogoria III na rzece Pogoria posiada 57% rezerwy powodziowej, zbiornik Pławniowice na Toszeckim Potoku posiada 88% rezerwy powodziowej. Na pozostałych zbiornikach będących w administracji RZGW w Gliwicach rezerwa powodziowa jest w pełni zachowana.

### Sytuacja w dorzeczu Górnej Odry po stronie czeskiej:

Zbiornik: **VD Olešná** na rzece: Olešná posiada 98,2 % sterowalnej rezerwy powodziowej.

Zbiornik: **VD Slezská Harta** na rzece: Moravice posiada 48,52 % sterowalnej rezerwy powodziowej.

Zbiornik: **VD Těrlicko** na rzece: Stonávka posiada 91,84 % sterowalnej rezerwy powodziowej.

Pozostałe zbiorniki pracują w zakresie swoich pojemności użytkowych i posiadają pełne rezerwy powodziowe (100%).

Źródło informacji - portal Povodi Odry, stan na 04.02.2021 r., godz. 10:20 CEST.

### **Obszar administrowany przez RZGW w Krakowie**

Sytuacja na zbiornikach jest stabilna oraz na bieżąco monitorowana. Utrzymują się zwiększone dopływy do zbiorników retencyjnych. Zbiornik Tresna posiada 91% rezerwy powodziowej, a Świnna Poręba 81% rezerwy powodziowej. Na zbiorniku Świnna Poręba utrzymywane jest wyższe piętrzenie zwierciadła wody, zgodne z instrukcją obiektu dopuszczającą taką pracę w okresie zimowym, dla energetycznego wykorzystania zgromadzonej wody. Zgromadzona powyżej NPP woda na zbiornikach Tresna i Świnna Poręba spracowywana jest przez elektrownie.

### **Obszar administrowany przez RZGW w Lublinie**

Zbiornik Nielisz pracuje zgodnie z obowiązującymi instrukcjami. Aktualna pojemność powodziowa wynosi 14,1 mln m<sup>3</sup>.

### **Obszar administrowany przez RZGW w Poznaniu**

Na zbiorniku Jeziorsko rzędna piętrzenia wynosi 116,36 m n.p.m. (od wczoraj +5 cm, 364 cm poniżej NPP), średni dopływ do zbiornika wynosi 69,8 m<sup>3</sup>/s przy odpływie średnim z ostatniej doby 59,0 m<sup>3</sup>/s. Zbiornik dysponuje rezerwą 166,7 mln m<sup>3</sup>, z możliwością powiększenia o dalsze 20,5 mln m<sup>3</sup> pojemności forsowanej. Na zbiorniku Poraj rzędna piętrzenia wynosi 274,50 m n.p.m. (od wczoraj +3 cm, 100 cm poniżej NPP), średni dopływ do zbiornika wynosi 5,1 m<sup>3</sup>/s przy odpływie średnim z ostatniej doby 3,9 m<sup>3</sup>/s. Zbiornik dysponuje rezerwą 10,9 mln m<sup>3</sup>, z możliwością powiększenia o dalsze 4,1 mln m<sup>3</sup> pojemności forsowanej.

### **Obszar administrowany przez RZGW w Rzeszowie**

Sytuacja na zbiornikach retencyjnych znajdujących się na terenie RZGW w Rzeszowie jest na bieżąco monitorowana. Zbiornik Besko posiada 98% rezerwy powodziowej. Pozostałe zbiorniki posiadają rezerwy powodziowe większe od wymaganych. Zbiorniki retencyjne zapewniają odpływy większe od nienaruszalnych zgodnie z instrukcjami gospodarowania wodą.

Na zbiorniku Klimkówka rzędna piętrzenia wynosi 395,29 m n.p.m., średni dopływ do zbiornika wynosi 2,0 m<sup>3</sup>/s przy odpływie średnim z ostatniej doby 2,0 m<sup>3</sup>/s. Zbiornik dysponuje rezerwą 9,2 mln m<sup>3</sup>. Na zbiorniku Besko rzędna piętrzenia wynosi 332,08 m n.p.m., średni dopływ do zbiornika wynosi 5,7 m<sup>3</sup>/s przy odpływie średnim z ostatniej doby 4,4 m<sup>3</sup>/s. Zbiornik dysponuje rezerwą 4,7 mln m<sup>3</sup>. Na zbiorniku Solina rzędna piętrzenia wynosi 417,50 m n.p.m., dopływ do zbiornika wynosi 28,2 m<sup>3</sup>/s przy odpływie średnim z ostatniej doby 49,5 m<sup>3</sup>/s. Zbiornik dysponuje rezerwą 44,7 mln m<sup>3</sup>.

### **Obszar administrowany przez RZGW w Warszawie**

Na Zbiorniku Włocławek dopływ średni dobowy na godz. 6:00 wynosił około 1080 m<sup>3</sup>/s i był równoważony odpływem. Rzędna wody dolnej śluzy: 44,23 m n.p.m.

Na Zbiorniku Dębe dopływ średni dobowy na godz. 6:00 UTC wynosił około 290 m<sup>3</sup>/s, natomiast odpływ około 280 m<sup>3</sup>/s.

Wszystkie zbiorniki posiadają rezerwy powodziowe większe od wymaganych.

### **Obszar administrowany przez RZGW we Wrocławiu**

Wszystkie zbiorniki posiadają wolne pojemności powodziowe i dodatkowe. Dopływy do zbiorników kształtują się w strefie stanów średnich. Urządzenia upustowe są drożne, urządzenia manewrowe są sprawne. Suche zbiorniki przeciwpowodziowe nie piętrzą wody. Poldery przeciwpowodziowe nie piętrzą wody. Wszystkie zbiorniki pracują zgodnie z instrukcjami gospodarowania wodą.

## 9. Informacja o żeglowności rzek i stanie urządzeń hydrotechnicznych.

### RZGW w Białymstoku

Z uwagi na występowanie zjawisk lodowych z dniem **22 stycznia br. zamyka się dla żeglugi śródlądowej administrowane drogi wodne:**

- Kanał Augustowski ( km 0,0- 83,00)
- System wielkich Jezior Mazurskich
- Narew ( km 83+500- 248+500)
- Pisa ( km 0,0- 80,00).

**Śluzy: Gorczyca (km 57,00 Kanału Augustowskiego) oraz Paniewo (km 60,90 Kanału Augustowskiego) są zamknięte do odwołania ze względu na prowadzone prace remontowe.**

Komunikaty żeglugowe oraz aktualne warunki nawigacyjne wydawane przez RZGW Białystok dostępne są pod adresem: <https://bialystok.wody.gov.pl/komunikaty-nawigacyjne>.

### RZGW w Bydgoszczy

Z uwagi na utrzymującą się niską temperaturę powietrza oraz wystąpienie zjawisk lodowych na ciekach, w dniu 18 stycznia 2021 r. **zamyka się dla żeglugi śródlądowe drogi wodne na odcinkach wskazanych poniżej:**

- I. na połączeniu wodnym Wisła – Odra
  - **Kanał Bydgoski** w km drogi wodnej od 014+800 do 038+900
  - **Noteć dolna** w km drogi wodnej od 038+900 do 053+400
- II. na połączeniu wodnym Warta – Kanał Bydgoski
  - **Kanał Ślesiński** w km drogi wodnej od 026+460 do 032+000
  - **Jezioro Gopło** w km drogi wodnej od 032+000 do 059+500
  - **Noteć górna** w km drogi wodnej od 059+500 do 121+600
  - **Kanał Górnonotecki** w km drogi wodnej od 121+600 do 146+600

W związku z prognozowaną sytuacją hydrometeorologiczną (niska temperatury wody, prawdopodobieństwo wystąpienia zjawisk lodowych) oraz z koniecznością zabezpieczenia obiektów hydrotechnicznych – piętrzących poprzez demontaż jazów, w dniu 10 grudnia 2020 r. **zamyka się dla żeglugi drogę wodną na odcinku rzeki Noteci dolnej w km 53+400 – 176+200.**

W związku z koniecznością przeprowadzenia dodatkowych robót, realizowanych w ramach zadania „Modernizacja stopni wodnych na dolnej i górnej skanalizowanej Noteci - Łochowo” na odcinku połączenia wodnego **Warta-Kanał Bydgoski w km 144+980**, termin ukończenia **prac na Śluzie nr 7 Łochowo** zostaje wydłużony. W związku z powyższym droga wodna w ww. kilometrażu będzie całkowicie zamknięta dla ruchu żeglugowego **do odwołania.**

Komunikaty żeglugowe oraz aktualne warunki nawigacyjne dostępne są pod adresem:

<http://bydgoszcz.wody.gov.pl/komunikaty-nawigacyjne>

### RZGW w Gdańsku

**Nowe:** Z uwagi na występowanie zjawisk lodowych z dniem 2 lutego 2021 r. zamyka się dla żeglugi śródlądowej drogi wodne: Szarpawa (km 0+000 – 25+400), Nogat (0+000 – 62+000), Wisła Królewiecka (0+000 – 11+900), Tuga (km 0+000 – 10+900), Kanał Jagielloński (km 0+000 – 4+700), Jezioro Drużno (km 0+000 – 7+400), System Kanału Elbląskiego, Elbląg (obszar administrowany przez RZGW Gdańsk). Szczegóły w [komunikacie nr 5/2021](#).

Z uwagi na zły stan techniczny Mostu Uniwersyteckiego w Bydgoszczy do odwołania został zamknięty szlak żeglugowy na rzece **Brdzie od km 10+200 do km 10+400.**

**Od 14.01.2021 r.** nastąpiło wyłączenie z eksploatacji wrót przeciwpowodziowych oraz **śluzy Gdańska Głowa** na rz. Szarpawa., na sezon zimowy.

Od dnia **08.01.2021** zostaje wyłączona z eksploatacji, na sezon zimowy, **śluza Biała Góra** oraz zostają zamknięte wrota przeciwpowodziowe **na rzece Nogat** (km 0+400).

**Rzeka Tuga** - w związku z realizacją inwestycji „Budowa wrót szturmowych na rzece Tudze” od dnia **01.01.2021 r. do 30.06.2022 r.** do 4 m zostanie ograniczona szerokość szlaku żeglugowego na rzece Tudze (od km 0+000 do km 0+723).

W związku z niżówką hydrologiczną mogą występować utrudnienia w żegludze spowodowane zbyt niskimi stanami wody, aby zapewnić wymagane parametry głębokości na niektórych odcinkach dróg wodnych.

Komunikaty żeglugowe oraz aktualne warunki nawigacyjne dostępne są pod adresem:

<https://gdansk.wody.gov.pl/komunikaty-nawigacyjne>

### **RZGW w Gliwicach**

**Odra** - szlak zamknięty

Od dnia **18.01.2021 r. od godz. 10:00** zamyka się szlak żeglugowy na rzece Odrze od km 51+000 (miasto Racibórz) do km 174+850 (Stopień Wodny Zawada) z uwagi na niską temperaturę powodującą zamarzanie kanałów śluzowych.

Od dnia **12.01.2021 r. od godz. 6:00 do odwołania** zamyka się szlak żeglugowy na rzece Odrze od km 174+850 (Stopień Wodny Zawada) do km 181+300 (granica RZGW Gliwice) z uwagi na obniżenie wody na Stopniu Wodnym Ujście Nysy poprzez rozigliczenie jazu ze względu na przewidywany spadek temperatury. Minusowe temperatury mogą powodować oblodzenie iglic na jazie kozłowo-iglicowym co uniemożliwi prawidłową obsługę jazu. Natomiast pozostawienie ich w jazie może być przyczyną powstania zatoru w przypadku zlodzenia jazu.

Otwarcie żeglugi nastąpi w momencie poprawy warunków atmosferycznych.

**Szlak żeglugowy Kanału Gliwickiego – szlak zamknięty**

Z uwagi na niekorzystne warunki atmosferyczne **od dnia 08.01.2021 r.** zamyka się dla żeglugi Kanał Gliwicki i Kanał Kędzierzyński. Otwarcie żeglugi nastąpi w momencie poprawy warunków atmosferycznych.

### **RZGW w Krakowie**

W związku z prognozowanymi bardzo niskimi temperaturami **od dnia 16 stycznia 2021 r.** do odwołania, śluzy na drodze wodnej Górnej Wisły, przy stopniach wodnych Dwory, Smolice, ZOH Łączany (śluza Borek Szlachecki), Kościuszko, Dąbie i Przewóz, zostają zamknięte. W celu uzyskania szczegółowych informacji o warunkach żeglugowych należy kontaktować się od poniedziałku do piątku, w godzinach 8:00 – 16:00 z Zarządem Zlewni w Krakowie tel. 12 6290600 lub Centrum Operacyjnym Ochrony Przeciwpowodziowej w Krakowie tel. 12 6284330.

Szlak żeglowny na odcinku **od km 0+600 do 92+600 Wisły odcinek otwarty dla żeglugi** przy ograniczeniu jego parametrów wskazanych w „utrudnienia w żegludze”. W km 79+000 do km 80+900 mogą wystąpić dodatkowe utrudnienia w żegludze w związku z realizacją prac pn. „Prace na linii kolejowej E30 na odcinku Kraków Główny Towarowy – Rudzice wraz z dobudową torów linii aglomeracyjnej”. Na czas prowadzenia prac szlak żeglowny oznakowany został dodatkowymi znakami żeglugowymi, a odcinek drogi wodnej od km 79+100 do km 80+900 (Stopień Wodny Dąbie) zostanie wyłączony z uprawiania żeglugi nocnej i oznakowany sygnalizacją świetlną. Przepłynięcie przez dolne stanowisko śluzy Przewóz możliwe jest jedynie przy stanach wody zbliżonych do WWŻ. W okresie 01.09.2020 – 28.02.2021 r. na odcinku rzeki Wisły w km 77+220 do km 90+050 będą wykonywane prace polegające na ocenie stanu technicznego, wykonaniu przeglądu podwodnego, wycinaniu podpór tymczasowych pod mostem kolejowym, wycinaniu stalowych grodzic oraz inspekcji podwodnej.

**Od km 92+600 do km 175+400** - odcinek otwarty dla żeglugi. Wymagana głębokość tranzytowa wynosząca 1,6 m lokalnie nie jest zachowana. **Od km 175+400 do km 295+200** – odcinek otwarty dla żeglugi. Wymagana głębokość tranzytowa wynosząca 1,6 m lokalnie nie jest zachowana.

<http://krakow.wody.gov.pl/komunikaty-nawigacyjne>

### RZGW w Lublinie

Z uwagi na występowanie zjawisk lodowych z dniem 22 stycznia 2021r. zamyka się szlak żeglowny na rzece Bug w kilometrze 42+200 – 224+200.

Komunikaty żeglugowe oraz aktualne warunki nawigacyjne dostępne są pod adresem:

<http://lublin.wody.gov.pl/komunikaty-nawigacyjne>

### RZGW w Poznaniu

Na obszarze administrowanym przez RZGW w Poznaniu otwarta dla żeglugi jest droga wodna rz. Warta w km 0+000 – 406+600. Od 4 grudnia zamknięty jest dla żeglugi Kanał Ślesiński w km 0+000 – 26+460.

Komunikaty żeglugowe oraz aktualne warunki nawigacyjne dostępne są pod adresem:

<http://poznan.wody.gov.pl/komunikaty-nawigacyjne>

### RZGW w Szczecinie

Z powodu występujących niskich temperatur wody w Odrze (poniżej 1 st. C) i prognozowanych całodobowych ujemnych temperatur powietrza z dniem 03.02.2021 r. polska i niemiecka administracja dróg wodnych przystąpi do całkowitego zdjęcia oznakowania nawigacyjnego. W związku z powyższym **od dnia 03.02.2021 r. zamyka się żeglugę**: -na odcinkach eksploatacyjnych I-III w km (od km 542,4 ujście rzeki Nysy Łużyckiej do km 667,2 m. Hohensaaten ) rzeki Odry granicznej.

Informujemy o zmianie organizacji ruchu pod mostem Gryfitów na rzece Regalicy w km 734,6. Od godz. 12:00 dnia 28.08.2020 do odwołania ruch żeglugowy odbywać się będzie przęsem zachodnim. Proszę zachować szczególną ostrożność. [Szczegóły w komunikacie 07/2020.](#)

RZGW w Szczecinie informuje, że w związku z ochłodzeniem oraz możliwością pojawienia się pierwszych zjawisk lodowych **od dnia 13.01.2021 r.** nastąpi redukcja oznakowania nawigacyjnego na granicznym odcinku rzeki Odry (od km 542+400 do km 704+100). W związku z redukcją, oznakowanie nie spełnia wymagań dotyczących możliwości uprawiania żeglugi w porze nocnej. Treść komunikatu można przeczytać [tutaj](#).

W związku z prognozowanym ochłodzeniem oraz możliwym wykształceniem się pierwszych zjawisk lodowych, w dniu **11.01.2021 r.** administracja śródlądowych dróg wodnych przystępuje do całkowitej redukcji oznakowania pływającego oraz **zamyka dla żeglugi tor główny jeziora Dąbie**. Szczegóły w [Komunikacie 01/2021](#).

Zakład Linii Kolejowych w Szczecinie informuje, że w terminie **od 13.12.2020 do 13.03.2021** obowiązywać będzie nowy harmonogram otwarcia mostu zwodzonego **w Podjuchach km 733+700 rzeki Regalicy**. Nowy harmonogram można pobrać [tutaj](#).

W rejonie Orlego Przesmyku (przejście z Przekopu Mieleńskiego na jezioro Dąbie) **od dnia 02.11.2020 r. do odwołania** prowadzone będą prace palowe, a następnie układanie geowłókniny i kamiennego umocnienia dna. Akweny, na których wykonywane są prace, oznaczone są żółtymi pławami dziennymi. W okresie nocnym odcinek ścianki szczelnej wystający ponad poziom wody oznakowany jest na końcu i na początku żółtym światłem migającym. Prosimy o zachowanie szczególnej ostrożności.

W związku pracami konserwacyjnymi, podnośnia statków Niederfinow w terminie **od 04.01.2021 do 28.02.2021** będzie wyłączona z eksploatacji.

Informujemy, że śluza **Schwedt** jest całkowicie zamknięta dla żeglugi, a śluzy: **Lehnitz, Hohensaaten Ost, Hohensaaten West** pracują jedynie w godz. 07:00-14:30. Graniczny odcinek rzeki Odry należy przekraczać z najwyższą ostrożnością.

Z dniem **01.03.2020 r.** weszło w życie nowe Zarządzenie Dyrektora Żeglugi Śródlądowej w sprawie szczegółowych warunków bezpieczeństwa ruchu i postojów statków – przepisy miejscowe. [Treść zarządzenia można pobrać tutaj.](#)

**Niemieckie informacje żeglugowe:** <https://www.elwis.de/DE/Karte/#>.

Komunikaty żeglugowe oraz aktualne warunki nawigacyjne dostępne są pod adresem:

## RZGW w Warszawie

Ze względu na występowanie zjawisk lodowych, do odwołania zamknięte są wszystkie administrowane drogi wodne, to znaczy:

- rzeka Wisła (wraz ze Zbiornikiem Włocławskim) km 295+200 – 680+000,
- Kanał Żerański km 0+000 – 17+200,
- rzeka Narew (wraz z Jeziorem Zegrzyńskim) km 21+600 – 83+500,
- rzeka Bug km 0+000 – 42+200.

Most tymczasowy przez Wisłę w rejonie mostu Marii Skłodowskiej-Curie w Warszawie został zdemonstrowany. W związku z powyższym szlak żeglowny **Wisły w km 520+000-523+000 został otwarty**.

**W km 637+000 drogi wodnej Wisły, w rejonie miejscowości Popłacin**, została zamontowana przegroda śryżowa. Informujemy, że w konstrukcji przegrody pozostawiono przejście żeglugowe. Skrajne pływaki przęsa żeglugowego przegrody zostały oznakowane: lewy kolorem zielonym, a prawy czerwonym. Prosimy o przepływanie między oznakowanymi pływakami i nie zbliżanie się do konstrukcji przegrody, ze względu na znajdujące się pod wodą elementy konstrukcyjne. W związku z omawianymi utrudnieniami prosimy o zachowanie szczególnej ostrożności podczas uprawiania żeglugi w rejonie 637+000 km rzeki Wisły (m. Popłacin).

W związku z wybudowaniem tymczasowego progu podpiętrżającego wodę dla Elektrowni Kozienice, szlak żeglowny **w km 425+950 rzeki Wisły** w okolicy miejscowości Świerże Górne pozostaje zamknięty.

W związku z budową mostu Południowego w Warszawie szlak żeglowny w rejonie prowadzonych robót, to znaczy **w km 500+000 rzeki Wisły**, pozostaje zamknięty dla żeglugi. Przepłynięcie przez rejon prowadzenia robót wymaga zgłoszenia i uzgodnienia z Wykonawcą. W celu uzgodnienia terminu i warunków przepłynięcia przez rejon prowadzenia robót prosimy skontaktować się z Wykonawcą robót: GP MOSTY S.C., ul. Bruzdowa 42, 02-991 Warszawa, e-mail: [biuro@gpmosty.pl](mailto:biuro@gpmosty.pl), telefon: +48 691 850 542. Ze względu na technologię i harmonogram prowadzenia robót zamiar przepłynięcia prosimy zgłaszać do Wykonawcy z co najmniej trzytygodniowym wyprzedzeniem.

Śluzowania jednostek pływających na śluzie Stopnia Wodnego Włocławek będą wykonywane, jeżeli poziom wody dolnego stanowiska stopnia (poniżej śluzy) będzie równy lub wyższy od rzędnej 42,80 m n.p.m. Poniżej tej wartości śluzowania nie będą realizowane. Szczegółowe informacje na temat aktualnej możliwości śluzowania można uzyskać pod numerami telefonów: 54 233 93 95 wew. 22 lub 55; kom. 609 811 099; 601 381 189.

Śluza Żerań i Śluza Włocławek pracują zgodnie z zasadami:

### Śluza Żerań:

- czynna codziennie od poniedziałku do niedzieli i w dni świąteczne w godzinach: 7.00 – 15.00,
- ostatnie śluzowanie rozpoczyna się nie później niż na pół godziny przed końcem czasu pracy śluzy, to znaczy odpowiednio o 14.30 albo 18.30, ze względu na długi czas trwania śluzowania.
- szczegółowe informacje na temat aktualnej możliwości śluzowania można uzyskać pod numerami telefonu: 22 811 47 20.

### Śluza Włocławek:

- czynna całą dobę we wszystkie dni tygodnia,
- śluzowania jednostek rekreacyjnych odbywają się w wyznaczonych godzinach: 8.00, 11.00, 14.00, 17.00, 20.00; lub gdy zbiorą się minimum trzy jednostki,
- śluzowania jednostek pływających będą wykonywane, jeżeli poziom wody dolnego stanowiska stopnia (poniżej śluzy) będzie równy lub wyższy od rzędnej 42,80 m n.p.m.; poniżej tej wartości śluzowania nie będą realizowane.



- szczegółowe informacje na temat aktualnej możliwości śluzowania można uzyskać pod numerami telefonów: 54 233 93 95 wew. 22 lub 55; kom. 609 811 099; 601 381 189.
- dodatkowo kierujący jednostkami pływającymi mogą kontaktować się z obsługą śluzy na 8 kanale pasma morskiego 156,400 MHz.

Komunikaty żeglugowe oraz aktualne warunki nawigacyjne dostępne są pod adresem:

<http://warszawa.wody.gov.pl/komunikaty-nawigacyjne>

## **RZGW we Wrocławiu**

**Odrzańska Droga Wodna** jest otwarta dla żeglugi wyłączeniem odcinka od ujścia Nysy Kłodzkiej do śluzy Zacisze we Wrocławiu, odcinka Odry granicznej do m. Hohensaaten oraz niektórych odcinków na obszarze Wrocławskiego Węzła Wodnego, w tym odcinka Boczego Szlaku Żeglownego od śluzy Szczytniki do śluzy Miejskiej. Z powodu remontów zamknięte są śluzy: Opatowice oraz Ratowice.

Zmianie uległ **termin otwarcia śluzy Ratowice**. Nowy termin wznowienia możliwości żeglugi przez śluzę jest przewidywany na dzień 01.05.2021 r. Powyższy terminy może ulec zmianie - w zależności od sytuacji hydrologiczno-meteorologicznej na Odrze.

W związku z remontem mostu drogowego w **Ścinawie** zostały wybudowane filary mostu tymczasowego ok. 23 m powyżej istniejącej przeprawy, szerokość przęsła żeglownego pod obiema przeprawami wynosi 35 m. Prosimy załogi wszystkich jednostek przechodzących przez ten akwen o zachowanie szczególnej ostrożności, stosowanie się do przedstawionych procedur i wystawianego oznakowania.

W nawiązaniu do komunikatu 40/2020 informuje, że w związku z pracami remontowymi na moście drogowym w **Ścinawie w km 331,90 rzeki Odry** pod przęsłem żeglownym została zawieszona konstrukcja dla wózków serwisowych, która zmniejsza prześwit pod przęsłem żeglownym o 43 cm, do wartości 3,58 m przy stanie Najwyższej Wody Żeglownej (WWŻ). Obowiązuje całkowity zakaz przejścia pod mostem, gdy wózki będą się znajdowały pod przęsłem żeglownym, do czasu potwierdzenia możliwości przejścia na zasadach przedstawianych w [komunikacie nawigacyjnym nr 42/2020](#).

W związku z pracami remontowymi **na jazie Rędzin, od dnia 20.01.2021 r.** będą występowały wahania poziomu piętrzenia wody o ok. +/-30 cm od NPP (520 cm) na wodowskazie wody górnej śluzy Rędzin.

**Od dnia 18.01.2021 r.**, rozpoczynają się prace przygotowawcze do przebudowy **mostu kolejowego w Kostrzynie n/Odrą w km 615+100 rz. Odry**. W związku z powyższym w trakcie przejścia pod przeprawą należy zachować szczególna ostrożność i zwracać baczną uwagę na ewentualne wystawione tymczasowe oznakowanie nawigacyjne oraz poruszające się w jej pobliżu obiekty pływające.

W związku z pojawieniem się stałej pokrywy lodowej w kanałach, awanportach śluz i śluzach oraz prognozowanym dalszym znacznym spadkiem temperatur poniżej zera, **od dnia 15.01.2021 r.** do odwołania zostają zamknięte **odcinki ODW od km 181+300 (ujście Nysy Kłodzkiej- granica RZGW we Wrocławiu) do śluzy Zacisze**. [Szczegóły w komunikacie nawigacyjnym nr 3/2021](#).

Zgodnie z komunikatem nawigacyjnym RZGW w Szczecinie [nr 02/2021](#) w związku z możliwością rozwoju zjawisk lodowych **od dnia 13.01.2021 r.** nastąpi redukcja oznakowania **na odcinku ODW od km 542+400 do km 704+100**. W związku z powyższym zostaje również zawieszona żegluga nocna na powyższym odcinku. Pełna treść powyższego komunikatu znajduje się na stronie PGW WP RZGW w Szczecinie <https://szczecin.wody.gov.pl/aktualnosci/1041-komunikaty-nawigacyjne-rok-2021>

W związku z prognozowanym spadkiem temperatury i związanym z nim rozwojem zjawisk lodowych **na odcinku ODW od km 261+600 do km 300+000 w dniu 14.01.2021** zostało zdjęte pływające oznakowanie nawigacyjne. W związku z powyższym załogi wszystkich jednostek nawigujących na powyższym akwencie zobowiązane są do zachowania szczególnej ostrożności i prowadzenie żeglugi wyłącznie w warunkach dobrej widzialności.

Informujemy, że na moście kolejowym w **Cigacicach w km 470+800 rz. Odry** są prowadzone prace remontowe. Pod przęsłem żeglownym w bezpośredniej bliskości znaków skrajni (na zewnątrz szlaku) są podwieszane konstrukcje

technologiczne. Wszystkie jednostki przechodzące pod mostem zobowiązane są do zachowania szczególnej ostrożności i powstrzymania się od przejścia w przypadku braku odpowiedniej widzialności lub nieodpowiednich warunków meteorologicznych np. silne porywy wiatru. (tel. do kierownictwa budowy. 577 768 012 lub 577 175 031).

Informujemy, że na moście kolejowym w **Pomorsku w km 477+700 rz. Odry** są prowadzone prace remontowe. Pod przęsłem żeglownym w bezpośredniej bliskości znaków skrajni (na zewnątrz szlaku) są podwieszane rusztowania. Wszystkie jednostki przechodzące pod mostem zobowiązane są do zachowania szczególnej ostrożności i powstrzymania się od przejścia w przypadku braku odpowiedniej widzialności lub nieodpowiednich warunków meteorologicznych np. silne porywy wiatru.

W związku z pracami remontowymi **na śluzie Ratowice od dnia 16.11.2020 r. do dnia 30.04.2021 r.** zostanie obniżone piętrzenie wody na jazie Ratowice. W związku z powyższym głębokość tranzytowa na odcinku ODW od śluzi Oława do śluzi Ratowice zostaje zmniejszona w tym okresie do 100 cm.

W związku z realizacją zadania „Odbudowa zabudowy regulacyjnej rzeki Odry” na następujących odcinkach ODW prowadzone są prace hydrotechniczne:

- (odcinek 9) **ok. w ok km 454** - usuwanie przemiałów - pchacz „Nawigar 1” Tel. 601 567 433 – prace pogłębiarskie; **Jednostki prowadzą łączność również na kanale 74 i 10 VHF.** Załogi wszystkich jednostek przechodzące przez wskazy odcinek są zobowiązane do zachowania szczególnej ostrożności i stosowania się do wystawionego oznakowania nawigacyjnego

Pełna treść komunikatów nawigacyjnych znajduje się na stronie internetowej PGW WP RZGW we Wrocławiu w zakładkach: <https://wroclaw.wody.gov.pl/komunikaty-nawigacyjne> i <https://wroclaw.wody.gov.pl/sytuacja-hydrologiczno-nawigacyjna>.

## **10. Inne informacje.**

**Rzeka Wisła:** Pracownicy PGW WP monitorują sytuację w terenie pod kątem występowania zanieczyszczeń na Wiśle poniżej kolektora burzowego przy ul. Farysa w Warszawie - km 522+745.

**RZGW w Rzeszowie:** W dniu dzisiejszym otrzymano informację o wystąpieniu z koryta potoku Przyrwa-Nil w m. Zarębki. Podtopione zostały łąki i nieużytki na odcinku ok. 1,5 km. Aktualnie brak zagrożenia.

*Komunikat o sytuacji hydrologicznej został opracowany na podstawie danych z regionalnych zarządów gospodarki wodnej (RZGW) oraz z państwowej służby hydrologiczno-meteorologicznej IMGW-PIB przez:*

*Anna Sobotka*

*Centrum Operacyjne Ochrony Przeciwpowodziowej*

*Krajowy Zarząd Gospodarki Wodnej*

*Państwowe Gospodarstwo Wodne Wody Polskie*