

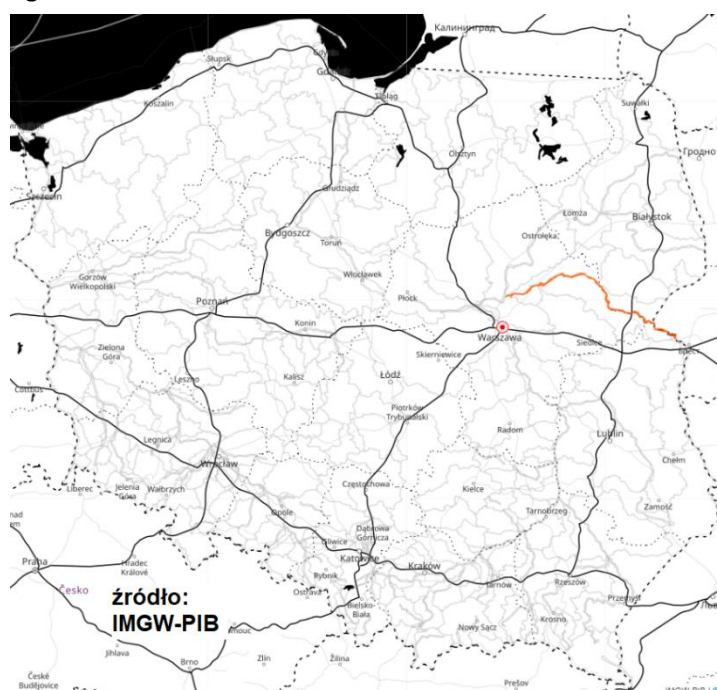
**INFORMACJA O SYTUACJI HYDROLOGICZNO–METEOROLOGICZNEJ W POLSCE
z dnia 25 stycznia 2021 r.**

1. Ostrzeżenia hydrologiczne

W dniu 25 stycznia 2021 r. (na godz. 12:00) **obowiązują ostrzeżenia hydrologiczne¹ 2 stopnia** dotyczące wezbrania z przekroczeniem stanów ostrzegawczych:

– **województwo podlaskie, województwo mazowieckie** (Bug w rejonie Frankopola) – od godz. 14:45 dnia 21.01.2021 do godz. 14:45 dnia 22.01.2021;

W związku ze spływem wód z górnej części zlewni, na Bugu we Frankopolu przewiduje się wzrost stanu wody powyżej stanu ostrzegawczego.



2. Ostrzeżenia meteorologiczne

W dniu 25 stycznia 2021 r. (na godz. 12:00) **obowiązują ostrzeżenia meteorologiczne¹ 3 stopnia** dotyczące intensywnych opadów śniegu:

- **województwo podkarpackie** (pow. bieszczadzki, jasielski, krośnieński (podkarpackie), sanocki, leski, Krosno) – od godz. 02:00 dnia 25.01.2021 do godz. 20:00 dnia 25.01.2021;

Prognozuje się opady śniegu o natężeniu umiarkowanym, okresami silnym, powodujące przyrost pokrywy śnieżnej o 30 cm do 35 cm.

W dniu 25 stycznia 2021 r. (na godz. 12:00) **obowiązują ostrzeżenia meteorologiczne¹ 2 stopnia** dotyczące intensywnych opadów śniegu:

- **województwo podlaskie** (pow. bialski, lubartowski, łukowski, parczewski, puławski, radzyński, rycki, włodawski, Biała Podlaska), **województwo mazowieckie** (pow. łosicki, ostrowski, siedlecki, sokołowski, węgrowski, Siedlce) – od godz. 07:00 dnia 25.01.2021 do godz. 12:00 dnia 26.01.2021;

Prognozuje się wystąpienie opadów śniegu o natężeniu umiarkowanym okresami silnym, powodujących przyrost pokrywy śnieżnej za okres ważności Ostrzeżenia od 20 cm do 30 cm.

- **województwo małopolskie** (pow. gorlicki, nowosądecki) – od godz. 02:00 dnia 25.01.2021 do godz. 19:00 dnia 25.01.2021;

Prognozuje się opady śniegu o natężeniu umiarkowanym, okresami silnym, powodujące przyrost pokrywy śnieżnej o 25 cm do 30 cm.

- **województwo małopolskie** (pow. bocheński, brzeski (małopolskie), dąbrowski, limanowski, nowotarski, tarnowski, tatrzański, Nowy Sącz, Tarnów) – od godz. 03:00 dnia 25.01.2021 do godz. 19:00 dnia 25.01.2021;

Prognozuje się opady śniegu o natężeniu umiarkowanym, okresami silnym, powodujące przyrost pokrywy śnieżnej o 15 cm do 25 cm.

- **województwo podkarpackie** (pow. brzozowski, dębicki, jarosławski, kolbuszowski, leżajski, lubaczowski, łańcucki, mielecki, niżański, przemyski, przeworski, ropczycko-sędziszowski, rzeszowski, stalowowolski, strzyżowski, tarnobrzegi, Przemyśl, Rzeszów, Tarnobrzeg) – od godz. 03:00 dnia 25.01.2021 do godz. 20:00 dnia 25.01.2021;

Prognozuje się opady śniegu o natężeniu umiarkowanym, okresami silnym, powodujące przyrost pokrywy śnieżnej o 20 cm do 30 cm.

- **województwo lubelskie** (wszystkie powiaty) – od godz. 04:00 dnia 25.01.2021 do godz. 09:00 dnia 26.01.2021;

Prognozuje się wystąpienie opadów śniegu o natężeniu umiarkowanym okresami silnym, powodujących przyrost pokrywy śnieżnej za okres ważności Ostrzeżenia od 20 cm do 30 cm.

- **województwo podlaskie** (pow. białostocki, bielski (podlaskie), hajnowski, moniecki, siemiatycki, sokółski, wysokomazowiecki, zambrowski, Białystok) – od godz. 08:00 dnia 25.01.2021 do godz. 08:00 dnia 26.01.2021;

Prognozuje się wystąpienie opadów śniegu o natężeniu umiarkowanym okresami silnym, powodujących przyrost pokrywy śnieżnej za okres ważności Ostrzeżenia od 20 cm do 30 cm.

- **województwo podlaskie** (pow. augustowski, sejneński, suwalski, Suwałki) – od godz. 11:00 dnia 25.01.2021 do godz. 11:00 dnia 26.01.2021;

Prognozuje się wystąpienie opadów śniegu o natężeniu umiarkowanym okresami silnym, powodujących przyrost pokrywy śnieżnej za okres ważności Ostrzeżenia od 20 cm do 30 cm.

W dniu 25 stycznia 2021 r. (na godz. 12:00) **obowiązują ostrzeżenia meteorologiczne¹ 1 stopnia** dotyczące intensywnych opadów śniegu:

- **województwo świętokrzyskie** (pow. opatowski, ostrowiecki, sandomierski, staszowski) – od godz. 06:00 dnia 25.01.2021 do godz. 20:00 dnia 25.01.2021;

Prognozuje się opady śniegu okresami o natężeniu umiarkowanym lub silnym, powodujące przyrost pokrywy śnieżnej o 12 cm do 17 cm.

- **województwo mazowieckie** (pow. garwoliński, kozienicki, lipski, makowski, miński, ostrołęcki, otwocki, pułtuski, wołomiński, wyszkowski, zwoleński, Ostrołęka) – od godz. 08:00 dnia 25.01.2021 do godz. 10:00 dnia 26.01.2021;

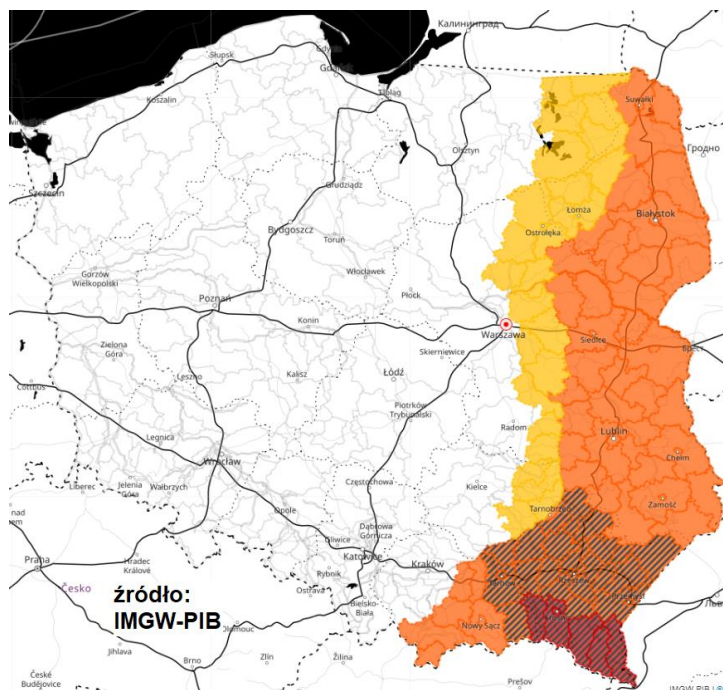
Prognozuje się wystąpienie opadów śniegu, miejscami o natężeniu umiarkowanym, powodujących przyrost pokrywy śnieżnej za okres ważności Ostrzeżenia od 15 cm do 20 cm.

- **województwo warmińsko-mazurskie** (pow. ełcki, giżycki, olecki, piski, gołdapski, węgorzewski) – od godz. 14:00 dnia 25.01.2021 do godz. 14:00 dnia 26.01.2021;

Prognozuje się wystąpienie opadów śniegu, miejscami o natężeniu umiarkowanym, powodujących przyrost pokrywy śnieżnej za okres ważności Ostrzeżenia od 15 cm do 20 cm.

- **województwo podlaskie** (pow. grajewski, kolneński, łomżyński, Łomża) – od godz. 11:00 dnia 25.01.2021 do godz. 11:00 dnia 26.01.2021;

Prognozuje się wystąpienie opadów śniegu, miejscami o natężeniu umiarkowanym, powodujących przyrost pokrywy śnieżnej za okres ważności Ostrzeżenia od 15 cm do 20 cm.



¹ Źródłem prezentowanych danych są informacje zbierane i przetwarzane przez państwową służbę hydrologiczno–meteorologiczną, którymi rozporządza „IMGW– PIB”.

3. Przekroczenia stanów alarmowych i ostrzegawczych.

W dniu 25 stycznia 2021 (na godz. 11:00) zanotowano przekroczenie stanu ostrzegawczego:

- *na 1 stacji wodowskazowej na obszarze dorzecza Wisły.*

W dniu 25 stycznia 2021 (na godz. 11:00) zanotowano przekroczenie stanu ostrzegawczego:

- *na 8 stacjach wodowskazowych na obszarze dorzecza Wisły,*
- *na 7 stacjach wodowskazowych na obszarze dorzecza Odry.*

Nazwa stacji	Rzeka	Województwo	Stan wody [cm]	Zmiana stanu/24h [cm]	Stan ostrz. [cm]	Stan alarm. [cm]
KORZEŃSKO	Orla	dołnośląskie	256	4	220	260
ZBYTOWA	Widawa	dołnośląskie	316	7	310	350
DOROHUSK	Bug	lubelskie	311	-6	290	430
KRZYCZEW	Bug	lubelskie	391	6	380	480
BIELAWY	Mroga	łódzkie	311	5	310	360
SZREŃSK	Mławka	mazowieckie	130	7	130	180
KĘPA POLSKA	Wisła	mazowieckie	497	8	450	500
GRABÓWKA	Bierawka	opolskie	98	-2	90	140
KRZYWA GÓRA	Budkowiczanka	opolskie	181	-1	170	240
FRANKOPOL	Bug	podlaskie	257	17	250	350
RAJGRÓD	Jegrznia	podlaskie	140	1	140	160
BRYNICA	Brynica	śląskie	202	-7	180	200
JANUSZEWICE	Czarna (Włoszczowska)	świętokrzyskie	364	22	320	400
KOŚCIELEC	Kiełbaska	wielkopolskie	241	4	240	270
ODOLANÓW	Kuroch	wielkopolskie	172	2	160	190
DĘBE	Swędrnia	wielkopolskie	227	3	200	250

Zanotowano opady o dużej wydajności.

OPADY O DUŻEJ WYDAJNOŚCI NA STACJACH METEOROLOGICZNYCH IMGW-PIB						
Województwo	Wartość maksymalnej sumy dobowej opadu*	Stacja, na której wystąpiła maksymalna suma dobowa opadu	Liczba stacji z sumą opadu powyżej 20 mm	Liczba wszystkich stacji, na których wystąpił opad	Udział procentowy stacji z sumą opadu powyżej 20 mm	Udział procentowy stacji, na których wystąpił opad
	[mm]	-	-	-	[%]	[%]
dolnośląskie	-	-	0	79	0	90
kujawsko-pomorskie	-	-	0	10	0	100
lubelskie	-	-	0	17	0	89
lubuskie	-	-	0	10	0	100
łódzkie	-	-	0	23	0	100
małopolskie	-	-	0	87	0	84
mazowieckie	-	-	0	17	0	100
opolskie	-	-	0	22	0	100
podkarpackie	22	STUPOSIANY	3	55	4	85
podlaskie	-	-	0	31	0	93
pomorskie	-	-	0	25	0	96
śląskie	-	-	0	63	0	94
świętokrzyskie	-	-	0	25	0	96
warmińsko-mazurskie	-	-	0	25	0	100
wielkopolskie	-	-	0	26	0	86
zachodniopomorskie	-	-	0	21	0	87

* Podawany jest w przypadku wystąpienia sumy opadu powyżej 20 mm

4. Pogotowia i alarmy przeciwpowodziowe.

Brak.

5. Informacja o zagrożeniach.

6. Wskazanie działań niezbędnych do podjęcia w ciągu najbliższej doby.

Monitorowanie zjawisk lodowych na ciekach i zbiornikach.

7. Aktualna sytuacja hydrologiczna.

Dorzecze Wisły¹

Stan wody w dorzeczu Wisły układa się w strefie wody średniej, lokalnie niskiej i wysokiej. Stan wysoki zanotowano na Brynicy, Krznie, Bzurze i Brdzie oraz lokalnie na Wiśle, Przemszy, Sanie, Pilicy, Narwi, Biebrzy, Bugu i Wkrze. Stan niski zanotowano lokalnie na Wiśle, Dunajcu, Kamiennej i Biebrzy.

Dorzecze Odry¹

Stan wody w dorzeczu Odry układa się w strefie wody średniej, lokalnie niskiej i wysokiej. Stan wysoki zanotowano na Osobłodze, Małej Panwi, Widawie i Prośnie oraz lokalnie na Odrze, Ślęzie, Kaczawie i Baryczy. Stan niski obserwowano lokalnie na Bystrzycy, Warcie i Noteci.

Dorzecze Przymorza i dorzecze Pregoty i Niemna¹

Stan wody w dorzeczach Przymorza, Pregoty i Niemna układa się głównie w strefie wody średniej. Stan wysoki zanotowano na Gubrze oraz lokalnie na Łynie. Stan niski obserwowano lokalnie na Łynie.

Morze Bałtyckie, Zalew Szczeciński i Zalew Wiślany¹

Poziom wody na stacjach morskich układa się głównie w strefie wody średniej.

¹ Źródłem prezentowanych danych są informacje zbierane i przetwarzane przez państwową służbę hydrologiczno-meteorologiczną, którymi rozporządza „IMGW-PIB”.

Obszar administrowany przez RZGW w Białymstoku

W ciągu minionej doby w regionie wodnym Narwi oraz regionie wodnym Łyny i Węgorapy odnotowano opady atmosferyczne nieprzekraczające 9 mm.

W zlewni **Narwi i Biebrzy** obserwowano stabilizację i wahania poziomu wody z przewagą wzrostów, związane ze spływem wód opadowych i roztopowych oraz pracą urządzeń hydrotechnicznych. Największy wzrost odnotowano na rzece Nareśl na stacji Kulesze Chobotki (54 cm) i na rzece Ślina na stacji Zawady (36 cm). Stany wód utrzymują się w strefie wody średniej i niskiej, lokalnie wysokiej.

W zlewniach **Łyny i Węgorapy** obserwowano wahania i wzrosty poziomu wody związane z pracą urządzeń hydrotechnicznych i spływem wód roztopowych. Największy wzrost odnotowano na stacji Mieduniszki na rzece Węgorapa (28 cm), a największy spadek na rzece Łyna w stacji Smolajny (18 cm). Stany wód utrzymują się w strefie wody niskiej i średniej, miejscowo wysokiej.

Na **Wielkich Jeziorach Mazurskich** utrzymują się niskie i średnie stany wód.

W zlewniach **Narwi i Biebrzy** przewiduje się wahania poziomu wody z przewagą wzrostów związane z pracą urządzeń hydrotechnicznych, topnieniem pokrywy śnieżnej. Stany wód utrzymają się w strefie wody niskiej, średniej oraz lokalnie wysokiej.

W zlewniach **Łyny i Węgorapy** przewiduje się stabilizację i wahania oraz lokalne wzrosty poziomu wody związane z pracą urządzeń hydrotechnicznych i topnieniem pokrywy śnieżnej. Stany wód utrzymają się w strefie wody niskiej i średniej, lokalnie wysokiej.

Na najbliższą dobę IMGW-PIB prognozuje w dzień zachmurzenie całkowite. Opady śniegu, okresami o natężeniu umiarkowanym. Możliwy przyrost pokrywy śnieżnej od 10 do 15 cm. Możliwe również opady deszczu ze śniegiem. Temperatura maksymalna od -1°C do 2°C. Wiatr na ogół słaby, dopiero wieczorem wzmagający do umiarkowanego, okresami porywistego. Rano południowy, skręcający w ciągu dnia na północny i północno-zachodni, wtedy może powodować zawieje śnieżne. W nocy zachmurzenie całkowite z opadami śniegu, okresami o natężeniu umiarkowanym. Możliwy przyrost pokrywy śnieżnej od 10 do 15 cm. Możliwy opad deszczu ze śniegiem. Temperatura minimalna od -2°C do 0°C. Wiatr umiarkowany, okresami dość silny w porywach do 65 km/h, północno-zachodni, będzie powodować zawieje i zamiecie śnieżne. okresami umiarkowany, południowo-zachodni i południowy.

Zjawiska lodowe:

Narew: Od 83+500 do 166+000 lód brzegowy 10 %, Od 167+000 do 174+000 pokrywa lodowa

Od 175+000 do 180+000 lód brzegowy 10 %, Od 180+300 do 230+900 lód brzegowy od 60% do 90% grubość lodu (1-10cm) , Od 230+900 do 248+500 pokrywa lodowa.

Obszar administrowany przez RZGW w Bydgoszczy

W ciągu minionej doby w regionie wodnym Noteci odnotowano opad atmosferyczny: Pakość (rz. Noteć) – 1,3 mm, Białośliwie (rz. Noteć) – 2,7 mm, Piła (rz. Gwda) – 3,4 mm, Drawno (rz. Drawa) – 2,2 mm.

W zlewni rzeki **Noteci** stany wody układają się w strefie stanów średnich, niskich oraz lokalnie wysokich.

Na **Kanale Bydgoskim** odnotowano spadki do 10 cm na SW Czyżkówko, do 6 cm na SW Prądy i do 4 cm na SW Józefinki.

Na rzece **Dolnej Skanalizowanej Noteci** od m. Nakło nad Notecią do SW Gromadno wystąpiły spadki do 10 cm, poniżej do m. Ujście zarejestrowano lokalne wzrosty do 12 cm w m. Białośliwie, strefa stanów wysokich, średnich oraz niskich. Poniżej m. Ujście, na pozostałym odcinku DSN zaobserwowano wzrosty sięgające 16 cm na SW Wrzeszczyna, SW Rosko, SW Drawsko i w m. Czarnków, strefa stanów niskich.

Na rzece **Noteci swobodnie płynącej** wystąpiły wzrosty do 13 cm, w m. Santok wzrost do 9 cm, strefa stanów średnich oraz wysokich.

Na rzece **Górnej Skanalizowanej Noteci** zarejestrowano stabilizację i lokalne wzrosty do 2 cm, strefa stanów niskich oraz średnich.

W ciągu minionej doby **na dopływach** stany rzek układają się w strefie stanów średnich.

W zlewni rzeki **Łobżonki** odnotowano wzrost do 5 cm, strefa stanów średnich.

W zlewni rzeki **Gwdy**, na górnym odcinku zaobserwowano spadek do 8 cm, strefa stanów średnich. Na dolnym odcinku spadek do 3 cm, strefa stanów średnich.

W zlewni rzeki **Drawy** wystąpił niewielki wzrost do 2 cm, strefa stanów średnich.

W ciągu najbliższej doby dla dolnego odcinka Noteci i jego dopływów prognozowana jest stabilizacja, a także miejscami wzrosty. Na górnym odcinku Noteci prognozowana jest stabilizacja, a także miejscowe wzrosty. Stany wody będą układać się w strefie stanów niskich oraz średnich.

Na najbliższą dobę IMGW-PIB prognozuje zachmurzenie duże i całkowite; okresami opady mokrego śniegu oraz śniegu z deszczem; temperatura w ciągu dnia będzie wahać się od 0°C do 2°C w całym regionie; temperatura minimalna w nocy spadnie do -3°C; wiatr słaby i umiarkowany, zachodni.

Zjawiska lodowe:

Jeziro Gopło: km 32+000 – 59+500 pokrywa lodowa, 1 cm – 4 cm

Kanał Ślesiński: km 26+460 – 32+000 pokrywa lodowa, 1 cm – 4 cm

Kanał Bydgoski: km 14+400 – 38+900 pokrywa lodowa, 50% - 80%, 1 cm – 2 cm

Noteć górna: km 80+940 – 121+780 lód brzegowy, 50% - 90%

Kanał Górnonotecki: km 130+180 – 130+790 pokrywa lodowa, 70%, 1 cm – 2 cm

Kanał Górnonotecki: km 145+350 – 146+600 lód brzegowy, 70%

W awanportach **śluz: Pakość, Łabiszyn, Antoniewo, Frydrychowo, Dębinek Pd., Dębinek Pn., Łochowo, Lisi Ogon, Okole, Czyżkówko, Prądy, Osowa Góra, Józefinki, Nakło Wschód, Nakło Zachód, Gromadno, Walkowice, Romanowo, Lipica, Pianówka, Mikołajewo, Rosko, Wrzeszczyna, Drawsko, Krzyż** zaobserwowano pokrywę lodową 20-100%, grubość 2-7 cm.

Obszar administrowany przez RZGW w Gdańsku

W ciągu minionej doby na obszarze administrowanym przez RZGW w Gdańsku opad dobowy o sumie powyżej 20 mm nie został zaobserwowany.

Na Wiśle obserwuje się stany średnie, lokalnie niskie.

W ujściowych odcinkach rzek pozostających **pod wpływem Bałtyku i Zatoki Gdańskiej** występują stany średnie.

W ujściowych odcinkach rzek pozostających **pod wpływem Zalewu Wiślanego** występują stany średnie.

W zlewni rzek Przymorza na odcinkach rzek nie pozostających pod wpływem morza występują stany średnie, lokalnie niskie.

W zlewni rzek Zalewu Wiślanego na odcinkach rzek nie pozostających pod wpływem Zalewu Wiślanego występują stany wysokie, lokalnie średnie i niskie.

W zlewni Drwęcy obserwuje się stany średnie, lokalnie wysokie.

Na pozostałych **rzekach regionu wodnego Dolnej Wisły** występują stany wysokie, lokalnie średnie i niskie.

Na najbliższą dobę IMGW-PIB prognozuje w nocy zachmurzenie duże i całkowite. Miejscami opady śniegu, w rejonie nadmorskim śniegu z deszczem. Temperatura minimalna od -2°C do 0°C , nad samym morzem około 1°C . Wiatr początkowo słaby i umiarkowany, po północy porywisty, północno-zachodni i zachodni. W ciągu ostatniej doby na obszarze administrowanym przez RZGW w Gdańsku opad dobowy o sumie powyżej 20 mm nie został zaobserwowany.

Zjawiska lodowe: brak

Obszar administrowany przez RZGW w Gliwicach

W ciągu minionej doby w regionie wodnym Małej Wisły i w regionie wodnym Górnej Odry nie odnotowano opadów powyżej 20 mm.

Stany wody **w regionie wodnym Małej Wisły** kształtują się w strefie stanów niskich, średnich i wysokich.

Stany wody **w regionie wodnym Górnej Odry** kształtują się w strefie stanów niskich, średnich i wysokich.

Na najbliższą dobę IMGW-PIB prognozuje w dzień zachmurzenie duże i całkowite. Okresami opady śniegu, głównie na południu. W rejonach podgórskich i górach przyrost pokrywy śnieżnej o 3 cm do 7 cm. Temperatura maksymalna od 0°C do 2°C , w rejonach podgórskich od -3°C do 0°C , wysoko w Beskidach od -8°C do -5°C . Wiatr rano słaby, później umiarkowany i porywisty; północno-zachodni. Wysoko w górach wiatr umiarkowany, wieczorem dość silny, w porywach do 60 km/h, północno-zachodni, powodujący zamiecie i zawieje śnieżne. W nocy zachmurzenie duże i całkowite. Przelotne opady śniegu. W rejonach podgórskich i górach przyrost pokrywy śnieżnej o 2 cm do 7 cm. Temperatura minimalna od -3°C do -2°C , w rejonach podgórskich od -5°C do -3°C , wysoko w Beskidach od -10°C do -7°C . Wiatr umiarkowany i dość silny, porywisty, północno-zachodni, po północy stopniowo skręcający na zachodni. Wysoko w górach wiatr dość silny i silny, od 30 km/h do 40 km/h, w porywach do 65 km/h, północno-zachodni, powodujący zamiecie i zawieje śnieżne.

Zjawiska lodowe:

Odra: 94+000-98+600 pokrywa lodowa na awanportach, grubość poniżej 1 cm

Obszar administrowany przez RZGW w Krakowie

W ciągu minionej doby w całym regionie wodnym Górnej-Zachodniej Wisły odnotowano opady atmosferyczne: do 4 mm w zlewni Soły, Raby i Dunajca, oraz do 10,2 mm w rejonach górskich zlewni Dunajca (stacje Kasprowy Wierch i Dolina Pięciu Stawów).

Sytuacja hydrologiczna w regionie wodnym Górnej-Zachodniej Wisły jest stabilna. Na rzekach i potokach regionu zwierciadła wód układają się głównie w strefie stanów średnich. Stany wysokie wstępują na Koszarawie, Nidzie i Białej. W ciągu ostatniej doby na ciekach dorzecza obserwowano zarówno wzrosty (do 27 cm na Dunajcu w Zgłobicach), jak i spadki zwierciadła wody (do 20 cm na Uszwicy w Okocimiu). Lokalnie odnotowano większe wzrosty: na Wiśle w Sandomierzu do 83 cm, Sierosławicach do 59 cm i Kole do 40 cm, oraz lokalne spadki do 47 cm na Sole w Oświęcimiu (związane z pracą zbiorników).

Na najbliższą dobę IMGW-PIB prognozuje wystąpienie opadów atmosferycznych, głównie w postaci śniegu, od 1 do 3 mm w zlewni Soły, Skawy i Raby, do 9 mm w zlewni górnego Dunajca.

Zjawiska lodowe:

Wisła: od km 004+940 do 021+500 rzeka wolna tylko pokrywa lodowa na awanportach od 1 do 10 cm (90%), od km 021+500 do 038+580 rzeka wolna tylko pokrywa lodowa na awanportach od 1 do 10 cm (90%), od km 066+400 do 080+910 rzeka wolna tylko pokrywa lodowa na awanportach od 1 do 3 cm (50%)

Obszar administrowany przez RZGW w Lublinie

W ciągu minionej doby na obszarze administrowanym przez RZGW w Lublinie opad dobowy o sumie powyżej 20 mm nie został zaobserwowany.

W zlewni Bugu po Krzyczew zaznaczyły się wahania bądź wzrosty poziomu wody w strefie stanów wysokich bądź średnich. Na Bugu w Krzyczewie został przekroczony stan ostrzegawczy, a w Dorohusku obserwowano utrzymanie się poziomu wody powyżej stanu ostrzegawczego.

W zlewni Bugu poniżej profilu Krzyczew obserwowano wzrost stanu wody - związane ze spływem wód opadowych i roztopowych w strefie wody średniej, lokalnie w wysokiej i niskiej.

W zlewni Bugu po Krzyczew prognozowane są wahania poziomu wody, a punktowo wzrosty w strefie stanów wysokich bądź średnich. Na Bugu w Krzyczewie i w Dorohusku poziom wody będzie się układał powyżej stanu ostrzegawczego.

Na Bugu poniżej profilu Krzyczew przewiduje się wahania stanu wody z przewagą wzrostów - w strefie wody średniej, lokalnie w niskiej i wysokiej.

Na najbliższą dobę IMGW-PIB prognozuje w ciągu dnia zachmurzenie całkowite i opady śniegu, okresami o umiarkowanym i silnym natężeniu. Strefa opadów w ciągu dnia będzie przemieszczała się z południa na północ województwa. Przyrost pokrywy śnieżnej do około 15 cm niemal na całym obszarze województwa. W czasie opadów okresowe ograniczenie widzialności do około 800 m. Temperatura maksymalna od -1°C do 1°C. Wiatr początkowo słaby, po południu wzmagający się do umiarkowanego, okresami porywisty, północny i północno-zachodni. W nocy spodziewane są opady śniegu, o umiarkowanym natężeniu. Przyrost pokrywy śnieżnej o 15 cm na północy województwa i o 10 cm na południu..

Zjawiska lodowe:

Bug: km 42+200 - 93+000 - pokrywa lodowa 90% (grubość od 10 – do 15 cm), km 93+000 - 110+000 - lód brzegowy 10% (grubość od 5 – do 10 cm), km 110+000 - 163+000 - pokrywa lodowa 100 % (grubość od 10 – do 15 cm), km 163+000 - 167+000 - lód brzegowy 10% (grubość od 5 – do 10 cm), km 167+000 - 205+000 - pokrywa lodowa 90% (grubość od 10 – do 15 cm), km 205+200 - 230+000 – lód brzegowy 10% (grubość od 5 – 10 cm), km 230+000 - 272+200 – pokrywa lodowa 100% (grubość od 10 – do 15 cm), km 272+200 - 278+000 - śryż 10% i lód brzegowy 10%, km 278+000 - 350+000 - lód brzegowy 10%, km 370+000 - 380+000 - lód brzegowy 20%, km 390+000 - 429+700 - lód brzegowy 10%, km 429+700 - 514+000 - lód brzegowy 10%, km 514+000 - 536+600 - lód brzegowy 10%, km 536+600 - 547+200 - lód brzegowy 10%, km 547+200 - 587+200 - lód brzegowy 10%

Obszar administrowany przez RZGW w Poznaniu

W ciągu minionej doby w regionie wodnym Warty odnotowano opady, głównie deszczu, do około 6 mm.

W regionie wodnym Warty stany wody przeważnie ze wzrostem układają się w strefie stanów średnich albo wysokich, miejscami w niskich.

Na **Warcie** do zbiornika Poraj stany średnie z niewielkim wzrostem w Kręciwilku, w przekroju Lgota Nadwarcie wahania ze spadkiem, zmiany poniżej 10 cm. Dalej do zbiornika Jeziorsko wzrost stanów wody, maksymalnie o około 16 cm, w strefach stanów średnich albo wysokich, jedynie w Burzeninie w niskich. Na dopływach tego odcinka stany wody z kilkucentymetrowym wzrostem, lokalnie również z wahaniami układają się w strefie stanów średnich i wysokich. Na Warcie poniżej zbiornika Jeziorsko na całej długości stany średnie ze wzrostem maksymalnie o około 10 cm. Na dopływach stany wody przeważnie ze wzrostem lub wahaniami, zmiany poniżej 10 cm w strefie stanów wysokich, średnich, lokalnie niskich, jedynie na Kiełbasce (Kościelec) wzrost do poziomu ostrzegawczego.

Na **Prośnie** w Gorzowie Śląskim niewielki spadek stanów wody, poniżej wzrost maksymalnie o 8 cm w przekroju Bogusław. Na dopływach kilkucentymetrowy spadek lub wahania, 3 cm wzrost na Swędrni (Dębe). Zmiany w strefie stanów wysokich, jedynie na Swędrni (Dębe) z utrzymującym się przekroczeniem poziomu ostrzegawczego.

Na pośrednim stanowisku Kanału Ślesińskiego rzędna piętrzenia waha się pomiędzy NPP i MaxPP, na szczytowym pomiędzy MinPP a NPP.

W ciągu najbliższej doby na Warcie powyżej zbiornika Poraj niewielki spadek w strefie stanów średnich, poniżej do zbiornika Jeziorsko spodziewany jest dalszy wzrost stanów wody głównie w strefie stanów średnich albo wysokich.

Poniżej zbiornika Jeziorsko prognozowany jest wzrost stanów (maksymalnie do około 20 cm bezpośrednio poniżej zbiornika w związku ze zwiększeniem odpływu z obiektu) w strefie średnich, lokalnie wysokich.

Na doptywach w południowej części regionu przewiduje się głównie spadek stanów wody, w pozostałej części stabilizację albo niewielki wzrost lub wahania, zmiany głównie w strefie średnich albo wysokich, miejscami niskich.

Na najbliższą dobę IMGW-PIB prognozuje zachmurzenie duże; okresami słabe opady mokrego śniegu; wiatr słaby i umiarkowany, zachodni i północno-zachodni; temperatura maksymalna do około 2°C.

Zjawiska lodowe:

Warta: w km 484+300 – 503+700 pokrywa lodowa, 50%, 4cm, w km 764+000 – 771+500 pokrywa lodowa, 100%, 2cm.

Kanał Ślesiński: w km 0+000 – 6+000 pokrywa lodowa, 100%, 3cm, w km 6+000 – 7+600 pokrywa lodowa, 100%, 2cm, w km 17+500 – 19+000 pokrywa lodowa, 100%, 3cm, w km 19+000 – 25+800 pokrywa lodowa 100%, 6 cm.

Obszar administrowany przez RZGW w Rzeszowie

W ciągu minionej doby w regionie wodnym Górnej-Wschodniej Wisły zaobserwowano opady w wysokości 12 mm w zlewni Górnego Sanu, 10 mm w zlewni Środkowego Sanu, 9 mm w zlewni Górnego Wisłoka, 8 mm w zlewni Górnej Wisłoki, 7 mm w zlewni Dolnego Wisłoka, 5 mm w zlewni Sanu – ujście Tanwi oraz 4 mm w zlewniach Dolnej Wisłoki i Dolnego Sanu.

Na obszarze zlewni Sanu i Wisłoka stany wód układają się w strefie wody średniej i wysokiej. W ciągu ostatniej doby na części stacji zaobserwowano wzrost stanu wody. Największy wzrost stanu wody miał miejsce w przekrojach na Sanie: Radomyśl (48 cm), Nisko (35 cm), Rzuchów (30 cm), Leżachów (27 cm).

Na obszarze zlewni Wisłoki stany wód układają się w strefie wody średniej, lokalnie wysokiej. W ciągu ostatniej doby na części stacji wodowskazowych zaobserwowano wzrost stanu wody. Największy wzrost stanu wody miał miejsce w przekrojach Ropa na Ropie (7 cm), Klęczany na Ropie (3 cm), Żółków na Wiśloce (3 cm).

Na najbliższą dobę IMGW-PIB prognozuje dzień zachmurzenie całkowite. Opady śniegu, okresami o natężeniu umiarkowanym lub silnym. Przyrost pokrywy śnieżnej o 10 cm do 20 cm. Temperatura maksymalna od -1°C do 1°C. Wiatr rano słaby, z kierunków północnych, później umiarkowany i dość silny, porywisty; północno-zachodni. W nocy prognozuje się zachmurzenie całkowite. Opady śniegu, początkowo jednostajne, później przelotne. Przyrost pokrywy śnieżnej o 2 cm do 7 cm. Temperatura minimalna od -3°C do -2°C. Wiatr umiarkowany i dość silny, w porywach do 55 km/h, północno-zachodni skręcający na zachodni.

Zjawiska lodowe:

San: km 36+000 – 90+500 lód brzegowy 10%, 1-2 cm

Tanew: km 0+000 – 114+300 lód brzegowy 10%, 1-2 cm

Zbiornik Maziarnia: pokrywa lodowa 6-7 cm

Solinka: km 12+250 – 49+000 lód brzegowy 10%, 2-6 cm

Ropa: km 57+230 – 63+300 lód brzegowy 40%, 2-4 cm

Wisłok: km 184+765 – 189+008 kra i lód brzegowy 10%/10%, 1-5 cm, km 189+008 – 200+400 śryż i lód brzegowy 10%/10%, 1-2 cm, km 200+400 – 222+740 śryż i lód brzegowy 10%/10%, 1-2 cm

Obszar administrowany przez RZGW w Szczecinie

Stany wody na wodowskazach **Odry granicznej poniżej ujścia Warty** układają się w strefie stanów średnich z tendencją wzrostową.

Na **Zalewie Szczecińskim i w ujściowym odcinku Odry** stany wody układają się w strefie stanów średnich, lokalnie z tendencją wzrostową.

Na **odcinku wybrzeża morskiego** stany wody wahają się w górnej strefie stanów średnich.

Na **rz. Myśli** stany wody układają się w strefie stanów średnich ze słabą tendencją wzrostową.

Na **rz. Inie** stany wody układają się w strefie stanów średnich, lokalnie z tendencją wzrostową.

Stany **rzek Przymorza Zachodniego** na ogół wykazują słabą tendencję wzrostową w górnej strefie stanów średnich, w dolnym biegu Wieprzy – w dolnej strefie stanów wysokich. Lokalnie na Radwi i Wieprzy stany wody wahają się w strefie stanów niskich.

Zjawiska lodowe: brak

Obszar administrowany przez RZGW w Warszawie

W ciągu minionej doby na obszarze administrowanym przez RZGW w Warszawie opad dobowy o sumie powyżej 20 mm nie został zaobserwowany.

Obecnie stany wód układają się w strefie stanów średnich i wysokich, lokalnie niskich.

W ciągu najbliższej doby na **Wiśle** prognozuje się: od Zawichostu do Warszawy-Bulwary wzrosty stanu wody w strefie stanów średnich, lokalnie niskich (stacja Warszawa-Bulwary) i na granicy strefy stanów niskich i średnich (stacja Gusin), od Modlina do Kępy Polskiej możliwe wahania stanu wody w strefie stanów średnich i wysokich (stacja Kępa Polska), na stacji Włocławek wahania stanu wody w strefie stanów średnich. Na stacji Kępa Polska możliwe wahania stanu wody powyżej stanu ostrzegawczego i w pobliżu stanu alarmowego z możliwością jego przekroczenia.

Na **dopływach Wisły** od Zawichostu do Włocławka przewiduje się wahania stanu wody w strefie stanów średnich i wysokich, lokalnie niskich. Na stacji Januszewice na Czarnej-Włoszczowskiej przekroczenie stanu ostrzegawczego w strefie stanów wysokich będzie się utrzymywać. Na stacji Bielawy na Mrodzie przekroczenie stanu ostrzegawczego będzie się utrzymywać.

W ciągu najbliższej doby na **Narwi od Orzycza po ujście** spodziewane są wzrosty stanu wody w strefie stanów wysokich, lokalnie możliwe wahania w strefie stanów średnich (stacja Orzechowo). Na dopływach przewiduje się wahania stanu wody w strefie stanów średnich i wysokich. Na stacji Szreńsk na Mławce przekroczenie stanu ostrzegawczego będzie się utrzymywać.

W zlewni **Bugu od Liwca do ujścia** spodziewane są wzrosty stanu wody w strefie stanów wysokich, lokalnie możliwe wahania (stacja Popowo).

Na najbliższą dobę IMGW-PIB prognozuje w ciągu dnia opady śniegu, na wschodzie o natężeniu umiarkowanym, lokalnie silnym. W nocy spodziewane są na zachodzie miejscami słabe opady śniegu, na pozostałym obszarze opady śniegu, na wschodzie o natężeniu umiarkowanym. Za okres obowiązywania ostrzeżeń meteorologicznych, prognozowany przyrost pokrywy śnieżnej na wschodzie do 30 cm.

Zjawiska lodowe:

Wisła: km 295+200 – 432+000 – rzeka wolna, km 432+000 – 456+700 – lód brzegowy (10%, od 5 do 10 cm), km 456+700 – 558+000 – rzeka wolna, km 588+000 – 606+000 – lód brzegowy (20%), km 606+000 – 620+000 – spiętrzenia i podbitki (100%), km 620+000 – 675+000 – pokrywa lodowa (od 8 do 11 cm), km 675+000 – 680+000 – rzeka wolna,

Narew: km 000+000 – 021+600 – lód brzegowy (10%, od 0,5 do 1 cm), km 021+600 – 064+000 – pokrywa lodowa (od 4 do 6 cm), woda na lodzie, km 064+000 – 083+500 – lód brzegowy (80%, od 1 do 5 cm),

Bug: km 000+000 – 042+200 – pokrywa lodowa (od 10 do 20 cm)

Obszar administrowany przez RZGW we Wrocławiu

W ciągu minionej doby odnotowano lokalne opady poniżej 8 mm.

Stany wód na wodowskazach **środkowej Odry** (poniżej ujścia Nysy Kłodzkiej) układają się w strefie stanów średnich i lokalnie wysokich.

Stany wód na wodowskazach **dolnej Odry** (powyżej ujścia Warty) układają się w strefie stanów średnich.

Stany wód na **pozostałych wodowskazach** układają się głównie w strefie stanów średnich i wysokich, lokalnie niskich i ostrzegawczych.

W regionie wodnym Środkowej Odry, w rejonach górskich i podgórskich, występuje pokrywa śnieżna, maksymalnie do 88 cm grubości w zlewni Bobru (Śnieżka). Maksymalny dobowy przyrost pokrywy śnieżnej – do 10 cm odnotowano w zlewni Bobru (Jakuszyce).

Zjawiska lodowe:

Nysa Kłodzka poniżej zbiornika Nysa do km 61+696, na odcinkach między jazami lód brzegowy.

Bóbr na dopływie do zbiornika Bukówka – pokrywa lodowa 100%, powyżej lód brzegowy.

Pokrywa lodowa występuje na zbiornikach retencyjnych: Bukówka – 100% powierzchni; grubość lodu do 21 cm, Otmuchów – 90%; do 3 cm; woda na lodzie, Nysa – 90%; 3-4 cm, Topola-Kozielno – 50 %; do 5 cm Dobromierz – 15%; 1 cm.

8. Informacja o zbiornikach.

		Zbiorniki retencyjne - ogółem								
		Sytuacja na dzień 25.01.2021 r. na godz. 6 ⁰⁰ (UTC)								
		Zbiorniki rzeka	Odptyw średni [m ³ /s]	Dopływ średni [m ³ /s]	Poj. aktual. [mln m ³]	* Poj. norm. [mln m ³]	* Poj. Przy Max PP [mln m ³]	*Rezerwa pow. wymagana [mln m ³]	Aktualna rez. pow. [mln m ³]	Rezerwa do wykorzyst. %
	1	2	3	4	5	6	7	8	9	
							6-5	6-4	8/7*100	
RZGW w Białymstoku	1	Zb. Siemianówka (Narew)	1,6	2,8	38,7	64,8	79,1	14,3	40,4	282
RZGW w Bydgoszczy	2	Jez. Gopło (Noteć)	1,0	1,1	12,0	-	21,7	7,7	9,7	125
	3	Zb. Pakość (Mała Noteć)	0,6	1,6	5,0	36,3	42,6	6,3	37,6	596
RZGW w Gliwicach	4	Zb. Goczałkowice **** (Wiśła)	10,6	19,9	95,0	118,1	161,3	43,2	66,3	154
	5	Zb. Wiśła-Czarne (Wiśła)	1,0	0,6	1,9	2,5	4,1	1,6	2,2	139
	6	Zb. Łąka (Pszczynka)	5,1	3,6	8,2	8,0	11,2	3,2	3,0	95
	7	Zb. Kuźnica Wareżyńska (Przemsza)	0,1	0,1	39,2	39,2	46,3	7,1	7,1	100
	8	Zb. Przeczyce (Przemsza)	1,6	6,0	12,0	8,6	20,4	2,9	8,4	295
	9	Zb. Kozłowa Góra (Brynica)	1,5	3,3	10,6	12,6	17,6	5,1	7,0	139
	10	Zb. Pogoria III (Pogoria)			11,7	11,4	12,0	0,6	0,3	57
	11	Zb. Dzierżno Duże (Kłodnica)	2,0	9,9	60,7	78,0	82,9	6,2	22,2	357
	12	Zb. Pławniowice (Toszecki Potok)			26,9	26,7	29,2	2,5	2,3	91
	13	Zb. Dzierżno Małe (Drama)	4,0	2,6	8,7	9,5	12,3	2,8	3,6	128
	14	Zb. Turawa (Mała Panew)	22,0	23,7	46,8	80,0	92,6	12,6	45,9	365
	15	Zb. Rybnicki ** (Ruda)	3,2	3,7	21,0	22,1	23,5	1,4	2,5	179

RZGW w Krakowie	16	Zb. Czaniec (Soła)	52,3	47,6	0,8	1,3	1,3	0,0	0,0	
	17	Zb. Porąbka (Soła)	47,6	41,3	20,0	22,0	26,5	4,5	6,5	144
	18	Zb. Tresna (Soła) *	41,3	46,4	68,3	62,1	92,7	30,6	24,4	80
	19	Zb. Świnna Poręba	7,5	28,1	111,2	100,7	160,8	60,1	49,7	83
	20	Zb. Dobczyce (Raba) *	8,4	17,3	95,7	109,7	137,7	28,0	42,0	150
	21	Zb. Chańcza (Czarna)	1,4	1,9	6,9	14,2	23,8	9,6	16,9	176
	22	Zb. Czchów (Dunajec)	72,0	84,0	4,6	7,5	7,5	0,0	2,9	
	23	Zb. Rożnów (Dunajec) *	71,0	95,0	129,6	155,8	155,8	0,0	26,1	
	24	Zb. Czorsztyn (Dunajec)	12,7	16,1	166,2	176,5	238,6	62,1	72,4	117
	25	Zb. Zesławice (Dłubnia)			0,4	0,4	0,7	0,3	0,3	100
RZGW w Lublinie	26	Zb. Nielisz (Wieprz)	5,7	8,5	14,5	20,6	28,5	7,9	13,9	177
RZGW w Poznaniu	27	Zb. Jeziorsko (Warta)	41,6	67,3	35,6	142,8	202,0	59,2	166,5	281
	28	Zb. Poraj (Warta)	3,9	9,0	10,8	13,0	20,8	7,4	10,0	135
RZGW w Rzeszowie	29	Zb. Klimkówka (Ropa)	2,8	10,3	33,7	34,5	42,5	8,0	8,8	111
	30	Zb. Besko (Wisłok)	9,9	15,3	9,5	8,4	13,2	4,8	3,7	78
	31	Zb. Solina ** (San)	13,5	100,3	436,8	472,0	472,0	0,0	35,3	-
RZGW w Warszawie	32	Zb. Brody Iłżeckie (Kamienna)	3,5	4,4	5,5	6,7	7,6	0,9	2,1	236
	33	Zb. Wióry (Świślina)	1,1	2,0	15,6	15,7	34,7	18,9	19,1	101
	34	Zb. Sulejów (Pilica)	30,2	36,0	73,2	75,1	84,3	9,2	11,1	120
	35	Zb. Cieszanowice (Luciąża)	0,7	1,0	5,6	5,7	9,1	3,4	3,5	103
	36	Zb. Miedzna (Wąglanka)	1,0	2,3	3,1	3,4	3,8	0,4	0,7	170
	37	Zb. Domaniów (Radomka)	3,5	6,9	7,1	9,9	14,4	4,5	7,3	163
	38	Zb. Włocławek***** (Wiśła)	706,0	722,0	367,3	369,9	453,6			rzędna wody górnej: 57,26 m n.p.m.
	39	Zb. Dębe***** (Narew)	204,0	202,0	90,6	90,0	96,0			rzędna wody górnej: 79,04 m n.p.m.

RZGW we Wrocławiu	40	Topola (Nysa Kłodzka)	24,2	24,6	14,8	16,5	21,7	5,2	6,9	132
	41	Kozielno (Nysa Kłodzka)	24,2	24,2	12,9	12,9	16,3	3,4	3,4	101
	42	Otmuchów (Nysa Kłodzka)	10,0	35,1	51,8	59,0	129,5	70,5	77,7	110
	43	Nysa (Nysa Kłodzka)	10,0	19,2	42,6	66,3	122,1	55,8	79,4	142
	44	Słup (Nysa Szalona)	2,0	4,1	18,1	23,6	38,1	14,5	19,9	138
	45	Mietków (Bystrzyca)	5,0	4,1	45,2	63,0	77,2	14,2	32,0	226
	46	Dobromierz (Strzegomka)	0,2	1,3	7,6	10,0	11,4	1,4	3,7	277
	47	Bukówka (Bóbr)	0,6	0,9	9,8	12,8	16,7	3,9	6,8	176
	48	Sosnówka (Czerwonka)	0,3	0,3	8,0	10,9	14,8	3,9	6,9	176
	49	Pilchowice ** (Bóbr)	17,8	19,8	28,8	33,0	50,0	17,0	21,2	124
	50	Złotniki ** (Kwisa)	8,1	5,1	7,1	10,5	12,1	1,6	5,0	310
	51	Leśna ** (Kwisa)	8,0	9,4	7,3	8,0	16,8	8,8	9,5	108
	52	Lubachów ** (Bystrzyca)	0,3	2,1	5,0	5,8	6,8	1,0	1,8	187

* wartości stałe

** Zbiorniki energetyczne

**** Ujęcie wody pitnej

*****zbiornik przepływowy

" rzędne piętrzenia zbiornika Włocławek (m n.p.m.): Min PP: 56,5, NPP: 57,3 MaxPP: 57,3

" rzędne piętrzenia zbiornika Dębe (m n.p.m.): Min PP: 78,52, NPP: 79,02 MaxPP: 79,22

Obszar administrowany przez RZGW w Białymstoku

Zbiornik RZGW w Białymstoku pracuje zgodnie z obowiązującymi instrukcjami. Aktualna pojemność powodziowa w zbiorniku administrowanym przez RZGW w Białymstoku wynosi 40,4 mln m³.

Obszar administrowany przez RZGW w Bydgoszczy

Jezioro Gopło i zbiornik Pakość dysponują pełną rezerwą powodziową.

Na zbiorniku Pakość rzędna piętrzenia wynosi 76,01 m n.p.m. (51 cm powyżej MinPP), odpływ średni ze zbiornika wynosi 0,6 m³/s. Na zbiorniku Gopło rzędna piętrzenia wynosi 76,92 m n.p.m. (24 cm powyżej NPP), odpływ średni wynosi 1,0 m³/s.

Obszar administrowany przez RZGW w Gdańsku

W regionie wodnym Dolnej Wisły brak dużych, sztucznych zbiorników wodnych o istotnym znaczeniu przeciwpowodziowym objętych systemem monitorowania w ramach osłony przeciwpowodziowej kraju. Informacje o zbiorniku we Włocławku, który ma znaczenie dla osłony regionu, podaje RZGW w Warszawie.

Obszar administrowany przez RZGW w Gliwicach

Zgodnie z zaleceniami OTKZ zbiorniki Dzierżno Duże i Wisła Czarne posiadają obniżony poziom piętrzenia. Zbiornik Łąka na rzece Pszczyńka posiada 95% rezerwy powodziowej, zbiornik Pogoria III na rzece Pogoria posiada 57% rezerwy powodziowej, zbiornik Pławniowice na Toszeckim Potoku posiada 91% rezerwy powodziowej. Na pozostałych zbiornikach będących w administracji RZGW w Gliwicach rezerwa powodziowa jest w pełni zachowana.

Sytuacja w dorzeczu Górnej Odry po stronie czeskiej:

Zbiornik: **VD Olešná** na rzece: Olešná posiada 57,73 % sterowalnej rezerwy powodziowej.

Zbiornik: **VD Slezská Harta** na rzece: Moravice posiada 68,96 % sterowalnej rezerwy powodziowej.

Pozostałe zbiorniki pracują w zakresie swoich pojemności użytkowych i posiadają pełne rezerwy powodziowe (100%).

Źródło informacji - portal Povodi Odry, stan na 25.01.2021 r., godz. 07:10 CEST.

Obszar administrowany przez RZGW w Krakowie

Sytuacja na zbiornikach jest stabilna oraz na bieżąco monitorowana. Zbiornik Tresna posiada 80% rezerwy powodziowej, a Świnna Poręba 83% rezerwy powodziowej. Na zbiorniku Świnna Poręba utrzymywane jest wyższe piętrzenie zwierciadła wody, zgodnie z instrukcją obiektu dopuszczającą taką pracę w okresie zimowym, dla energetycznego wykorzystania zgromadzonej wody. Zgromadzona powyżej NPP woda na zbiornikach Tresna i Świnna Poręba spracowywana jest przez elektrownie.

Obszar administrowany przez RZGW w Lublinie

Zbiornik Nielisz pracuje zgodnie z obowiązującymi instrukcjami. Aktualna pojemność powodziowa wynosi 14,2 mln m³.

Obszar administrowany przez RZGW w Poznaniu

Na zbiorniku Jeziorsko rzędna piętrzenia wynosi 116,37 m n.p.m. (od wczoraj wzrost o 12 cm, 363 cm poniżej NPP), średni dopływ do zbiornika wynosi 67,3 m³/s przy odpływie średnim z ostatniej doby 41,6 m³/s. Zbiornik dysponuje rezerwą 166,5 mln m³, z możliwością powiększenia o dalsze 20,5 mln m³ pojemności forsowanej. Na zbiorniku Poraj rzędna piętrzenia wynosi 274,77 m n.p.m. (od wczoraj wzrost o 13 cm, 73 cm poniżej NPP), średni dopływ do zbiornika wynosi 9,0 m³/s przy odpływie średnim z ostatniej doby 3,9 m³/s. Zbiornik dysponuje rezerwą 10,0 mln m³, z możliwością powiększenia o dalsze 4,1 mln m³ pojemności forsowanej.

Obszar administrowany przez RZGW w Rzeszowie

Sytuacja na zbiornikach retencyjnych znajdujących się na terenie RZGW w Rzeszowie jest na bieżąco monitorowana. Zbiornik Besko posiada 78% rezerwy powodziowej. Pozostałe zbiorniki posiadają rezerwy powodziowe większe od wymaganych. Zbiorniki retencyjne zapewniają odpływy większe od nienaruszalnych zgodnie z instrukcjami gospodarowania wodą.

Na zbiorniku Klimkówka rzędna piętrzenia wynosi 395,45 m n.p.m., średni dopływ do zbiornika wynosi 10,3 m³/s przy odpływie średnim z ostatniej doby 2,8 m³/s. Zbiornik dysponuje rezerwą 8,8 mln m³. Na zbiorniku Besko rzędna piętrzenia wynosi 332,99 m n.p.m., średni dopływ do zbiornika wynosi 15,3 m³/s przy odpływie średnim z ostatniej doby 9,9 m³/s. Zbiornik dysponuje rezerwą 3,7 mln m³. Na zbiorniku Solina rzędna piętrzenia wynosi 418,04 m n.p.m., dopływ do zbiornika wynosi 100,3 m³/s przy odpływie średnim z ostatniej doby 13,5 m³/s. Zbiornik dysponuje rezerwą 35,3 mln m³.

Obszar administrowany przez RZGW w Warszawie

Na Zbiorniku Włocławek dopływ średni dobowy na godz. 6:00 UTC wynosił około 720 m³/s, natomiast odpływ około 710 m³/s. Rzędna wody dolnej śluzy: 43,48 m n.p.m.

Na Zbiorniku Dębe dopływ średni dobowy na godz. 6:00 UTC wynosił około 200 m³/s i był równoważony odpływem.

Wszystkie zbiorniki posiadają rezerwy powodziowe większe od wymaganych.

Obszar administrowany przez RZGW we Wrocławiu

Wszystkie zbiorniki posiadają wolne pojemności powodziowe i dodatkowe. Dopyły do zbiorników kształtują się w strefie stanów średnich. Urządzenia upustowe są drożne, urządzenia manewrowe są sprawne. Suche zbiorniki przeciwpowodziowe nie piętczą wody. Poldery przeciwpowodziowe nie piętczą wody. Wszystkie zbiorniki pracują zgodnie z instrukcjami gospodarowania wodą.

9. Informacja o żeglowności rzek i stanie urządzeń hydrotechnicznych.

RZGW w Białymstoku

Nowe: Z uwagi na występowanie zjawisk lodowych z dniem **22 stycznia br. zamyka się dla żeglugi śródlądowej administrowane drogi wodne:**

- Kanał Augustowski (km 0,0- 83,00)
- System wielkich Jezior Mazurskich
- Narew (km 83+500- 248+500)
- Pisa (km 0,0- 80,00).

Śluzę: Gorczyca (km 57,00 Kanału Augustowskiego) oraz Paniewo (km 60,90 Kanału Augustowskiego) są zamknięte do odwołania ze względu na prowadzone prace remontowe.

Komunikaty żeglugowe oraz aktualne warunki nawigacyjne wydawane przez RZGW Białystok dostępne są pod adresem: <https://bialystok.wody.gov.pl/komunikaty-nawigacyjne>.

RZGW w Bydgoszczy

Z uwagi na utrzymującą się niską temperaturę powietrza oraz wystąpienie zjawisk lodowych na ciekach, w dniu 18 stycznia 2021 r. **zamyka się dla żeglugi śródlądowe drogi wodne na odcinkach wskazanych poniżej:**

- I. na połączeniu wodnym Wisła – Odra
 - **Kanał Bydgoski** w km drogi wodnej od 014+800 do 038+900
 - **Noteć dolna** w km drogi wodnej od 038+900 do 053+400
- II. na połączeniu wodnym Warta – Kanał Bydgoski
 - **Kanał Ślesiński** w km drogi wodnej od 026+460 do 032+000
 - **Jezioro Gopło** w km drogi wodnej od 032+000 do 059+500
 - **Noteć górna** w km drogi wodnej od 059+500 do 121+600
 - **Kanał Górnonotecki** w km drogi wodnej od 121+600 do 146+600

W związku z prognozowaną sytuacją hydrometeorologiczną (niska temperatury wody, prawdopodobieństwo wystąpienia zjawisk lodowych) oraz z koniecznością zabezpieczenia obiektów hydrotechnicznych – piętrzących poprzez demontaż jazów, w dniu 10 grudnia 2020 r. **zamyka się dla żeglugi drogę wodną na odcinku rzeki Noteci dolnej w km 53+400 – 176+200.**

W związku z koniecznością przeprowadzenia dodatkowych robót, realizowanych w ramach zadania „Modernizacja stopni wodnych na dolnej i górnej skanalizowanej Noteci - Łochowo” na odcinku połączenia wodnego **Warta-Kanał Bydgoski w km 144+980**, termin ukończenia **prac na Śluzie nr 7 Łochowo** zostaje wydłużony. W związku z powyższym droga wodna w ww. kilometrażu będzie całkowicie zamknięta dla ruchu żeglugowego **do odwołania.**

Komunikaty żeglugowe oraz aktualne warunki nawigacyjne dostępne są pod adresem:

<http://bydgoszcz.wody.gov.pl/komunikaty-nawigacyjne>

RZGW w Gdańsku

Od **14.01.2021 r.** nastąpiło wyłączenie z eksploatacji wrót przeciwpowodziowych oraz **śluzy Gdańska Głowa** na rz. Szkarpawa., na sezon zimowy.

Od dnia **08.01.2021** zostaje wyłączona z eksploatacji, na sezon zimowy, **śluza Biała Góra** oraz zostają zamknięte wrota przeciwpowodziowe **na rzece Nogat** (km 0+400).

Rzeka Tuga - w związku z realizacją inwestycji „Budowa wrót szturmowych na rzece Tudze” od dnia **01.01.2021 r. do 30.06.2022 r.** do 4 m zostanie ograniczona szerokość szlaku żeglugowego na rzece Tudze (od km 0+000 do km 0+723).

W związku z niżówką hydrologiczną mogą występować utrudnienia w żegludze spowodowane zbyt niskimi stanami wody, aby zapewnić wymagane parametry głębokości na niektórych odcinkach dróg wodnych.

Komunikaty żeglugowe oraz aktualne warunki nawigacyjne dostępne są pod adresem:

<https://gdansk.wody.gov.pl/komunikaty-nawigacyjne>

RZGW w Gliwicach

Odra - szlak zamknięty

Od dnia **18.01.2021 r. od godz. 10:00** zamyka się szlak żeglugowy na rzece **Odrze od km 51+000 (miasto Racibórz) do km 174+850 (Stopień Wodny Zawada)** z uwagi na niską temperaturę powodującą zamarzanie kanałów śluzowych.

Od dnia **12.01.2021 r. od godz. 6:00 do odwołania** zamyka się szlak żeglugowy na rzece **Odrze od km 174+850 (Stopień Wodny Zawada) do km 181+300 (granica RZGW Gliwice)** z uwagi na obniżenie wody na Stopniu Wodnym Ujście Nysy poprzez rozigliczenie jazu ze względu na przewidywany spadek temperatury. Minusowe temperatury mogą powodować oblodzenie iglic na jazie kozłowo-iglicowym co uniemożliwi prawidłową obsługę jazu. Natomiast pozostawienie ich w jazie może być przyczyną powstania zatoru w przypadku zlodzenia jazu. Otwarcie żeglugi nastąpi w momencie poprawy warunków atmosferycznych.

Szlak żeglugowy Kanału Gliwickiego – szlak zamknięty

Z uwagi na niekorzystne warunki atmosferyczne **od dnia 08.01.2021 r.** zamyka się dla żeglugi Kanał Gliwicki i Kanał Kędzierzyński. Otwarcie żeglugi nastąpi w momencie poprawy warunków atmosferycznych.

RZGW w Krakowie

W związku z prognozowanymi bardzo niskimi temperaturami **od dnia 16 stycznia 2021 r.** do odwołania, śluzy na drodze wodnej Górnej Wisły, przy stopniach wodnych Dwory, Smolice, ZOH Łączany (śluza Borek Szlachecki), Kościuszko, Dąbie i Przewóz, zostają zamknięte. W celu uzyskania szczegółowych informacji o warunkach żeglugowych należy kontaktować się od poniedziałku do piątku, w godzinach 8:00 – 16:00 z Zarządem Zlewni w Krakowie tel. 12 6290600 lub Centrum Operacyjnym Ochrony Przeciwpowodziowej w Krakowie tel. 12 6284330.

Szlak żeglowny na odcinku **od km 0+600 do 92+600 Wisły odcinek otwarty dla żeglugi** przy ograniczeniu jego parametrów wskazanych w „utrudnienia w żegludze”. W km 79+000 do km 80+900 mogą wystąpić dodatkowe utrudnienia w żegludze w związku z realizacją prac pn. „Prace na linii kolejowej E30 na odcinku Kraków Główny Towarowy – Rudzice wraz z dobudową torów linii aglomeracyjnej”. Na czas prowadzenia prac szlak żeglowny oznakowany został dodatkowymi znakami żeglugowymi, a odcinek drogi wodnej od km 79+100 do km 80+900 (Stopień Wodny Dąbie) zostanie wyłączony z uprawiania żeglugi nocnej i oznakowany sygnalizacją świetlną. Przepłynięcie przez dolne stanowisko śluzy Przewóz możliwe jest jedynie przy stanach wody zbliżonych do WWŻ.

W okresie 01.09.2020 – 28.02.2021 r. na odcinku rzeki Wisły w km 77+220 do km 90+050 będą wykonywane prace polegające na ocenie stanu technicznego, wykonaniu przeglądu podwodnego, wycinaniu podpór tymczasowych pod mostem kolejowym, wycinaniu stalowych grodzic oraz inspekcji podwodnej.

Od km 92+600 do km 175+400 - odcinek otwarty dla żeglugi. Wymagana głębokość tranzytowa wynosząca 1,6 m (klasa żeglowności „Ib”) nie jest zachowana. Od km 175+400 do km 295+200 – odcinek otwarty dla żeglugi. Wymagana głębokość tranzytowa wynosząca 1,6 m (klasa żeglowności „Ib”) nie jest zachowana parametry wskazane w zakładce „utrudnienia w żegludze”.

<http://krakow.wody.gov.pl/komunikaty-nawigacyjne>

RZGW w Lublinie

Nowe: Informuje, że z uwagi na występowanie zjawisk lodowych z dniem 22 stycznia 2021r. zamyka się szlak żeglowny na rzece Bug w kilometrze 42+200 ÷ 224+200.

Komunikaty żeglugowe oraz aktualne warunki nawigacyjne dostępne są pod adresem:

<http://lublin.wody.gov.pl/komunikaty-nawigacyjne>

RZGW w Poznaniu

Na obszarze administrowanym przez RZGW w Poznaniu otwarta dla żeglugi jest droga wodna rz. Warta w km 0+000 – 406+600. Od 4 grudnia zamknięty jest dla żeglugi Kanał Ślesiński w km 0+000 – 26+460.

W dniu 29 stycznia ze względu na ćwiczenia na poligonie w Biedrusku zamknięty będzie dla żeglugi odcinek drogi wodnej na **Warcie od km 209+500 do km 216+000**.

Komunikaty żeglugowe oraz aktualne warunki nawigacyjne dostępne są pod adresem:

<http://poznan.wody.gov.pl/komunikaty-nawigacyjne>

RZGW w Szczecinie

Nowe: Informujemy o zmianie organizacji ruchu pod mostem Gryfitów na rzece Regalicy w km 734,6. Od godz. 12:00 dnia 28.08.2020 do odwołania ruch żeglugowy odbywać się będzie przęsłem zachodnim. Proszę zachować szczególną ostrożność. [Szczegóły w komunikacie 07/2020](#).

RZGW w Szczecinie informuje, że w związku z ochłodzeniem oraz możliwością pojawienia się pierwszych zjawisk lodowych **od dnia 13.01.2021 r.** nastąpi redukcja oznakowania nawigacyjnego na granicznym odcinku rzeki Odry (od km 542+400 do km 704+100). W związku z redukcją, oznakowanie nie spełnia wymagań dotyczących możliwości uprawiania żeglugi w porze nocnej. Treść komunikatu można przeczytać [tutaj](#).

W związku z prognozowanym ochłodzeniem oraz możliwym wykształceniem się pierwszych zjawisk lodowych, w dniu **11.01.2021 r.** administracja śródlądowych dróg wodnych przystępuje do całkowitej redukcji oznakowania pływającego oraz **zamyka dla żeglugi tor główny jeziora Dąbie**. Szczegóły w [Komunikacie 01/2021](#).

Zakład Linii Kolejowych w Szczecinie informuje, że w terminie **od 13.12.2020 do 13.03.2021** obowiązywać będzie nowy harmonogram otwarcia mostu zwodzonego w **Podjuchach km 733+700 rzeki Regalicy**. Nowy harmonogram można pobrać [tutaj](#).

W rejonie Orlego Przesmyku (przejście z Przekopu Mieleńskiego na jezioro Dąbie) **od dnia 02.11.2020 r. do odwołania** prowadzone będą prace palowe, a następnie układanie geowłókniny i kamiennego umocnienia dna. Akweny, na których wykonywane są prace, oznaczone są żółtymi pławami dziennymi. W okresie nocnym odcinek ścianki szczelnej wystający ponad poziom wody oznakowany jest na końcu i na początku żółtym światłem migającym. Prosimy o zachowanie szczególnej ostrożności.

W związku pracami konserwacyjnymi, podnośnia statków Niederfinow w terminie **od 04.01.2021 do 28.02.2021** będzie wyłączona z eksploatacji.

Informujemy, że śluza **Schwedt** jest całkowicie zamknięta dla żeglugi, a śluzy: **Lehnitz, Hohensaaten Ost, Hohensaaten West** pracują jedynie w godz. 07:00-14:30. Graniczny odcinek rzeki Odry należy przekraczać z najwyższą ostrożnością.

Z dniem **01.03.2020 r.** weszło w życie nowe Zarządzenie Dyrektora Żeglugi Śródlądowej w sprawie szczegółowych warunków bezpieczeństwa ruchu i postoju statków – przepisy miejscowe. [Treść zarządzenia można pobrać tutaj](#).

Niemieckie informacje żeglugowe: <https://www.elwis.de/DE/Karte/#>.

Komunikaty żeglugowe oraz aktualne warunki nawigacyjne dostępne są pod adresem:

<https://szczecin.wody.gov.pl/aktualnosci/868-informacja-zezlugowa-dla-rz-odry-i-szczecinskiego-wezla-wodnego>

RZGW w Warszawie

Most tymczasowy przez Wisłę w rejonie mostu Marii Skłodowskiej-Curie w Warszawie został zdemontowany. W związku z powyższym szlaku żeglowny **Wisły w km 520+000-523+000 został otwarty**.

W km 637+000 drogi wodnej Wisły, w rejonie miejscowości Popłacin, została zamontowana przegroda sryżowa. Informujemy, że w konstrukcji przegrody pozostawiono przejście żeglugowe. Skrajne pływaki przęsła żeglugowego przegrody zostały oznakowane: lewy kolorem zielonym, a prawy czerwonym. Prosimy o przepływanie między oznakowanymi pływakami i nie zbliżanie się do konstrukcji przegrody, ze względu na znajdujące się pod wodą elementy konstrukcyjne. W związku z omawianymi utrudnieniami prosimy o zachowanie szczególnej ostrożności podczas uprawiania żeglugi w rejonie 637+000 km rzeki Wisły (m. Popłacin).

Ze względu na sezon zimowy oznakowanie szlaków żeglownych zostało zdemontowane na wszystkich administrowanych drogach wodnych, to znaczy:

- rzeka Wisła (wraz ze Zbiornikiem Włocławskim) km 295+200–680+000,
- Kanał Żerański km 0+000–17+200,
- rzeka Narew (wraz z Jeziorem Zegrzyńskim) km 21+600–83+500,
- rzeka Bug km 0+000–42+200.

Żeglugę po wyżej wymienionych drogach wodnych dopuszcza się wyłącznie przy braku zjawisk lodowych, pod warunkiem znajomości lokalnych warunków nawigacyjnych i z zachowaniem szczególnej ostrożności. W okresach występowania zjawisk lodowych uprawianie żeglugi jest zabronione. Informujemy dodatkowo, że ze względu na obecną sytuację hydrologiczno-meteorologiczną wszystkie administrowane drogi wodne poza Zbiornikiem Włocławskim i Jeziorem Zegrzyńskim nie spełniają wymaganych parametrów pod względem głębokości tranzytowych.

W związku z wybudowaniem tymczasowego progu podpiętrżającego wodę dla Elektrowni Kozienice, szlak żeglowny **w km 425+950 rzeki Wisły** w okolicy miejscowości Świerże Górne pozostaje zamknięty.

W związku z budową mostu Południowego w Warszawie szlak żeglowny w rejonie prowadzonych robót, to znaczy **w km 500+000 rzeki Wisły**, pozostaje zamknięty dla żeglugi. Przepłynięcie przez rejon prowadzenia robót wymaga zgłoszenia i uzgodnienia z Wykonawcą. W celu uzgodnienia terminu i warunków przepłynięcia przez rejon prowadzenia robót prosimy skontaktować się z Wykonawcą robót: GP MOSTY S.C., ul. Bruzdowa 42, 02-991 Warszawa, e-mail: biuro@gpmosty.pl, telefon: +48 691 850 542. Ze względu na technologię i harmonogram prowadzenia robót zamiar przepłynięcia prosimy zgłaszać do Wykonawcy z co najmniej trzytygodniowym wyprzedzeniem.

Śluzowania jednostek pływających na śluzie Stopnia Wodnego Włocławek będą wykonywane, jeżeli poziom wody dolnego stanowiska stopnia (poniżej śluzy) będzie równy lub wyższy od rzędnej 42,80 m n.p.m. Poniżej tej wartości śluzowania nie będą realizowane. Szczegółowe informacje na temat aktualnej możliwości śluzowania można uzyskać pod numerami telefonów: 54 233 93 95 wew. 22 lub 55; kom. 609 811 099; 601 381 189.

Śluza Żerań i Śluza Włocławek pracują zgodnie z zasadami:

Śluza Żerań:

- czynna codziennie od poniedziałku do niedzieli i w dni świąteczne w godzinach: 7.00 – 15.00,
- ostatnie śluzowanie rozpoczyna się nie później niż na pół godziny przed końcem czasu pracy śluzy, to znaczy odpowiednio o 14.30 albo 18.30, ze względu na długi czas trwania śluzowania.
- szczegółowe informacje na temat aktualnej możliwości śluzowania można uzyskać pod numerami telefonu: 22 811 47 20.

Śluza Włocławek:

- czynna całą dobę we wszystkie dni tygodnia,
- śluzowania jednostek rekreacyjnych odbywają się w wyznaczonych godzinach: 8.00, 11.00, 14.00, 17.00, 20.00; lub gdy zbiorą się minimum trzy jednostki,

- śluzowania jednostek pływających będą wykonywane, jeżeli poziom wody dolnego stanowiska stopnia (poniżej śluzy) będzie równy lub wyższy od rzędnej 42,80 m n.p.m.; poniżej tej wartości śluzowania nie będą realizowane.
- szczegółowe informacje na temat aktualnej możliwości śluzowania można uzyskać pod numerami telefonów: 54 233 93 95 wew. 22 lub 55; kom. 609 811 099; 601 381 189.
- dodatkowo kierujący jednostkami pływającymi mogą kontaktować się z obsługą śluzy na 8 kanale pasma morskiego 156,400 MHz.

Komunikaty żeglugowe oraz aktualne warunki nawigacyjne dostępne są pod adresem:

<http://warszawa.wody.gov.pl/komunikaty-nawigacyjne>

RZGW we Wrocławiu

Odrzańska Droga Wodna jest otwarta dla żeglugi z wyłączeniem odcinka od ujścia Nysy Kłodzkiej do śluzy Zacisze we Wrocławiu oraz niektórych odcinków na obszarze Wrocławskiego Węzła Wodnego, w tym odcinka Bocznego Szlaku Żeglownego od śluzy Szczytniki do śluzy Miejskiej. Z powodu remontów zamknięte są śluzy: Opatowice oraz Ratowice.

W związku z remontem mostu drogowego w **Ścinawie** zostały wybudowane filary mostu tymczasowy ok. 23 m powyżej istniejącej przeprawy, szerokość przęsła żeglownego pod obiema przeprawami wynosi 35 m. Prosimy załogi wszystkich jednostek przechodzących przez ten akwen o zachowanie szczególnej ostrożności, stosowanie się do przedstawionych procedur i wystawianego oznakowania.

W nawiązaniu do komunikatu 40/2020 informuje, że w związku z pracami remontowymi na moście drogowym w **Ścinawie w km 331,90 rzeki Odry** pod przęsłem żeglownym została zawieszona konstrukcja dla wózków serwisowych, która zmniejsza prześwit pod przęsłem żeglownym o 43 cm, do wartości 3,58 m przy stanie Najwyższej Wody Żeglownej (WWŻ). Obowiązuje całkowity zakaz przejścia pod mostem, gdy wózki będą się znajdowały pod przęsłem żeglownym, do czasu potwierdzenia możliwości przejścia na zasadach przedstawianych w [komunikacie nawigacyjnym nr 42/2020](#).

W związku z pracami remontowymi **na jazie Rędzin, od dnia 20.01.2021 r.** będą występowały wahania poziomu piętrzenia wody o ok. +/-30 cm od NPP (520 cm) na wodowskaziu wody górnej śluzy Rędzin.

Od dnia 18.01.2021 r., rozpoczynają się prace przygotowawcze do przebudowy **mostu kolejowego w Kostrzynie n/Odrą w km 615+100 rz. Odry**. W związku z powyższym w trakcie przejścia pod przeprawą należy zachować szczególną ostrożność i zwracać baczną uwagę na ewentualne wystawione tymczasowe oznakowanie nawigacyjne oraz poruszające się w jej pobliżu obiekty pływające.

W związku z pojawieniem się stałej pokrywy lodowej w kanałach, awanportach śluz i śluzach oraz prognozowanym dalszym znacznym spadkiem temperatur poniżej zera, **od dnia 15.01.2021 r.** do odwołania zostają zamknięte **odcinki ODW od km 181+300 (ujście Nysy Kłodzkiej- granica RZGW we Wrocławiu) do śluzy Zacisze**. [Szczegóły w komunikacie nawigacyjnym nr 3/2021](#).

Zgodnie z komunikatem nawigacyjnym RZGW w Szczecinie [nr 02/2021](#) w związku z możliwością rozwoju zjawisk lodowych **od dnia 13.01.2021 r.** nastąpi redukcja oznakowania **na odcinku ODW od km 542+400 do km 704+100**. W związku z powyższym zostaje również zawieszona żegluga nocna na powyższym odcinku. Pełna treść powyższego komunikatu znajduje się na stronie PGW WP RZGW w Szczecinie <https://szczecin.wody.gov.pl/aktualnosci/1041-komunikaty-nawigacyjne-rok-2021>

W związku z prognozowanym spadkiem temperatury i związanym z nim rozwojem zjawisk lodowych **na odcinku ODW od km 261+600 do km 300+000 w dniu 14.01.2021** zostało zdjęte pływające oznakowanie nawigacyjne. W związku z powyższym załogi wszystkich jednostek nawigujących na powyższym akwencie zobowiązane są do zachowania szczególnej ostrożności i prowadzenie żeglugi wyłącznie w warunkach dobrej widzialności.

Informujemy, że na moście kolejowym w **Cigacicach w km 470+800 rz. Odry** są prowadzone prace remontowe. Pod przęsłem żeglownym w bezpośredniej bliskości znaków skrajni (na zewnątrz szlaku) są podwieszane konstrukcje

technologiczne. Wszystkie jednostki przechodzące pod mostem zobowiązane są do zachowania szczególnej ostrożności i powstrzymania się od przejścia w przypadku braku odpowiedniej widzialności lub nieodpowiednich warunków meteorologicznych np. silne porywy wiatru. (tel. do kierownictwa budowy. 577 768 012 lub 577 175 031).

Informujemy, że na moście kolejowym w **Pomorsku w km 477+700 rz. Odry** są prowadzone prace remontowe. Pod przęsłem żeglownym w bezpośredniej bliskości znaków skrajni (na zewnątrz szlaku) są podwieszane rusztowania. Wszystkie jednostki przechodzące pod mostem zobowiązane są do zachowania szczególnej ostrożności i powstrzymania się od przejścia w przypadku braku odpowiedniej widzialności lub nieodpowiednich warunków meteorologicznych np. silne porywy wiatru.

W związku z pracami remontowymi **na śluzie Ratowice od dnia 16.11.2020 r. do dnia 30.04.2021 r.** zostanie obniżone piętrzenie wody na jazie Ratowice. W związku z powyższym głębokość tranzytowa na odcinku ODW od śluzy Oława do śluzy Ratowice zostaje zmniejszona w tym okresie do 100 cm.

W związku z realizacją zadania „Odbudowa zabudowy regulacyjnej rzeki Odry” na następujących odcinkach ODW prowadzone są prace hydrotechniczne:

- (odcinek 9) **ok. w ok km 454** - usuwanie przemiałów - pchacz „Nawigar 1” Tel. 601 567 433 – prace pogłębiarskie; **Jednostki prowadzą łączność również na kanale 74 i 10 VHF.** Załogi wszystkich jednostek przechodzące przez wskazy odcinek są zobowiązane do zachowania szczególnej ostrożności i stosowania się do wystawionego oznakowania nawigacyjnego

Pełna treść komunikatów nawigacyjnych znajduje się na stronie internetowej PGW WP RZGW we Wrocławiu w zakładkach: <https://wroclaw.wody.gov.pl/komunikaty-nawigacyjne> i <https://wroclaw.wody.gov.pl/sytuacja-hydrologiczno-nawigacyjna>.

10. Inne informacje.

Rzeka Wisła: Pracownicy PGW WP monitorują sytuację w terenie pod kątem występowania zanieczyszczeń na Wiśle poniżej kolektora burzowego przy ul. Farysa w Warszawie - km 522+745.

Komunikat o sytuacji hydrologicznej został opracowany na podstawie danych z regionalnych zarządów gospodarki wodnej (RZGW) oraz z państwowej służby hydrologiczno-meteorologicznej IMGW-PIB przez:

Grzegorz Podbielski

Centrum Operacyjne Ochrony Przeciwpowodziowej

Krajowy Zarząd Gospodarki Wodnej

Państwowe Gospodarstwo Wodne Wody Polskie