

**INFORMACJA O SYTUACJI HYDROLOGICZNO–METEOROLOGICZNEJ W POLSCE
z dnia 14 stycznia 2021 r.**

1. Ostrzeżenia hydrologiczne

W dniu 14 stycznia 2021 r. (na godz. 11:00) **nie obowiązują ostrzeżenia hydrologiczne¹**.

2. Ostrzeżenia meteorologiczne

W dniu 14 stycznia 2021 r. (na godz. 11:00) **obowiązują ostrzeżenia meteorologiczne¹ 2 stopnia** dotyczące **intensywnych opadów śniegu**:

– **województwo śląskie** (pow. suski, tatrzański, bielski, cieszyński, żywiecki, Bielsko-Biała) – od godz. 12:00 dnia 13.01.2021 do godz. 12:00 dnia 14.01.2021;

Prognozuje się wystąpienie opadów śniegu o natężeniu umiarkowanym okresami silnym, powodujących przyrost pokrywy śnieżnej od 15 cm do 25 cm.

– **województwo dolnośląskie** (pow. jeleniogórski, kamiennogórski, kłodzki, lubański, lwówecki, wałbrzyski, zgorzelecki, Jelenia Góra, Wałbrzych) – od godz. 16:00 dnia 13.01.2021 do godz. 16:00 dnia 14.01.2021;

Prognozuje się wystąpienie opadów śniegu o natężeniu umiarkowanym okresami silnym, powodujących przyrost pokrywy śnieżnej od 20 cm do 25 cm, lokalnie 30 cm.

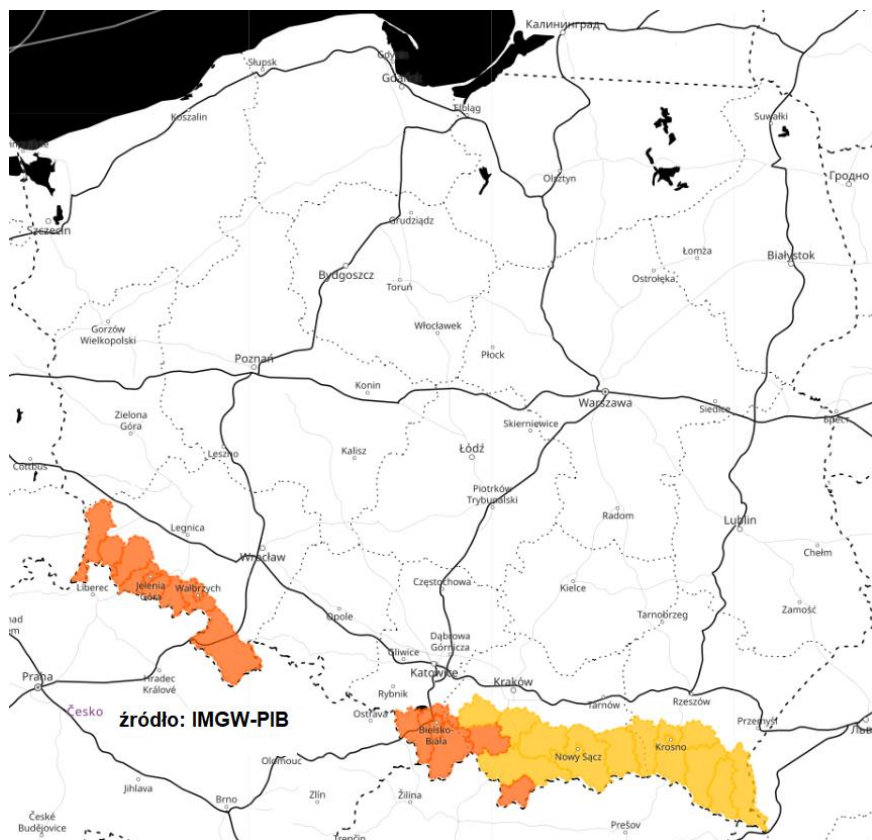
W dniu 14 stycznia 2021 r. (na godz. 11:00) **obowiązują ostrzeżenia meteorologiczne¹ 1 stopnia** dotyczące **intensywnych opadów śniegu**:

– **województwo śląskie** (pow. suski, tatrzański, bielski, cieszyński, żywiecki, Bielsko-Biała) – od godz. 12:00 dnia 14.01.2021 do godz. 06:00 dnia 15.01.2021;

Prognozuje się wystąpienie opadów śniegu, miejscami o natężeniu umiarkowanym, powodujących przyrost pokrywy śnieżnej od 15 cm do 20 cm.

– **województwo małopolskie** (pow. gorlicki, limanowski, myślenicki, nowosądecki, nowotarski, wadowicki, Nowy Sącz), **województwo podkarpackie** (pow. bieszczadzki, brzozowski, jasielski, krośnieński, sanocki, leski, Krosno) – od godz. 06:00 dnia 14.01.2021 do godz. 06:00 dnia 15.01.2021;

Prognozuje się wystąpienie opadów śniegu, miejscami o natężeniu umiarkowanym, powodujących przyrost pokrywy śnieżnej od 15 cm do 20 cm.



¹ Źródłem prezentowanych danych są informacje zbierane i przetwarzane przez państwową służbę hydrologiczno–meteorologiczną, którymi rozporządza „IMGW– PIB”.

3. Przekroczenia stanów alarmowych i ostrzegawczych.

W dniu 14 stycznia 2021 (na godz. 11:00) zanotowano przekroczenie stanu ostrzegawczego:

- na 1 stacji wodowskazowej na obszarze dorzecza Wisły,
- na 2 stacjach wodowskazowych na obszarze dorzecza Odry.

Nazwa stacji	Rzeka	Województwo	Stan wody [cm]	Zmiana stanu/24h [cm]	Stan ostrz. [cm]	Stan alarm. [cm]
KORZEŃSKO	Orla	dolnośląskie	225	1	220	260
JANUSZEWICE	Czarna (Włoszczowska)	świętokrzyskie	321	-5	320	400
DĘBE	Swędrnia	wielkopolskie	210	0	200	250

Nie zanotowano opadów o dużej wydajności.

4. Pogotowia i alarmy przeciwpowodziowe.

Brak.

5. Informacja o zagrożeniach.

Brak.

6. Wskazanie działań niezbędnych do podjęcia w ciągu najbliższej doby.

Brak.

7. Aktualna sytuacja hydrologiczna.

Dorzecze Wisły¹

Stan wody w dorzeczu Wisły układa się w strefie wody średniej, lokalnie niskiej i wysokiej. Stan wysoki zanotowano na Omulwi, Orzycu i Krznie oraz lokalnie na Biebrzy, Bugu, Wkrze i Bzurze. Stan niski zanotowano na Tyśmienicy, Pisie i Nurcu oraz lokalnie na górnej Wiśle, na Sole, Skawie, Dunajcu, Sanie, Kamiennej.

Dorzecze Odry¹

Stan wody w dorzeczu Odry układa się w strefie wody średniej, lokalnie niskiej i wysokiej. Stan wysoki zanotowano lokalnie na Ślężie i Widawie. Stan niski obserwowano na Kłodnicy, Kwisie i Widawce oraz lokalnie na Odrze, Nysie Kłodzkiej, Bystrzycy, Kaczawie, Bobrze, Nysie Łużyckiej, Warcie i Noteci.

Dorzecze Przymorza i dorzecze Pregoty i Niemna¹

Stan wody w dorzeczach Przymorza, Pregoty i Niemna układa się głównie w strefie wody średniej. Stan wysoki zanotowano na Nogacie. Stan niski obserwowano na Słupi oraz lokalnie na Łynie.

Morze Bałtyckie, Zalew Szczeciński i Zalew Wiślany¹

Poziom wody na stacjach morskich układa się głównie w strefie wody niskiej, lokalnie średniej.

¹ Źródłem prezentowanych danych są informacje zbierane i przetwarzane przez państwową służbę hydrologiczno-meteorologiczną, którymi rozporządza „IMGW-PIB”.

Obszar administrowany przez RZGW w Białymstoku

W ciągu minionej doby w regionie wodnym Narwi oraz regionie wodnym Łyny i Węgorapy odnotowano znikome opady atmosferyczne.

W zlewni **Narwi i Biebrzy** obserwowano stabilizację oraz wahania z przewagą niewielkich spadków poziomu wody. Stany wód utrzymują się w strefie wody średniej i niskiej, lokalnie wysokiej.

W zlewniach **Łyny i Węgorapy** obserwowano stabilizację oraz niewielkie wahania poziomu wody. Stany wód utrzymują się w strefie wody niskiej i średniej.

Na **Wielkich Jeziorach Mazurskich** utrzymują się niskie i średnie stany wód.

W zlewniach **Narwi i Biebrzy** przewiduje się stabilizację i niewielkie wahania poziomu wody związane z pracą urządzeń hydrotechnicznych. Stany wód utrzymują się w strefie wody niskiej, średniej oraz lokalnie wysokiej.

W zlewniach **Łyny i Węgorapy** przewiduje się stabilizację i wahania poziomu wody związane z pracą urządzeń hydrotechnicznych. Stany wód utrzymują się w strefie wody niskiej i średniej.

Na najbliższą dobę IMGW-PIB prognozuje w dzień zachmurzenie duże. Miejscami przelotne opady śniegu. Temperatura maksymalna od -4°C do -2°C. Wiatr rano słaby, okresami w ciągu dnia umiarkowany, północno-wschodni i północny. Wiatr lokalnie może powodować lokalne zawieje i zamiecie śnieżne. W nocy zachmurzenie duże z większymi przejaśnieniami i roz pogodzeniami. Miejscami słabe, przelotne opady śniegu. Przyrost pokrywy śnieżnej od 2 do 7 cm. Temperatura minimalna od -15°C do -12°C. Wiatr początkowo umiarkowany, stopniowo słabnący, północny.

Zjawiska lodowe: brak

Obszar administrowany przez RZGW w Bydgoszczy.

W ciągu minionej doby w regionie wodnym Noteci odnotowano opad atmosferyczny: Pakość (rz. Noteć) – 0,6 mm, Białośliwie (rz. Noteć) – 0,7 mm, Piła (rz. Gwda) – 1,3 mm, Drawno (rz. Drawa) – 1,5 mm.

W zlewni rzeki Noteci stany wody układają się w strefie stanów średnich oraz lokalnie niskich.

Na **Kanale Bydgoskim** odnotowano lokalny spadek do 4 cm na SW Czyżkówko oraz wzrost do 8 cm na SW Józefinki.

Na rzece **Dolnej Skanalizowanej Noteci** od m. Nakło nad Notecią do m. Ujście zarejestrowano spadki do 4 cm z lokalnym wzrostem do 4 cm w m. Ujście, strefa stanów średnich oraz niskich.

Poniżej m. Ujście, na pozostałym odcinku DSN zaobserwowano stabilizację oraz lokalne wzrosty sięgające do 8 cm na SW Nowe, Mikołajewo, Rosko, Wieleń oraz Drawsko, strefa stanów niskich.

Na rzece **Noteci swobodnie płynącej** wystąpiły niewielkie wzrosty do 2 cm, w m. Santok wahania do 7 cm, strefa stanów średnich.

Na rzece **Górnej Skanalizowanej Noteci** zarejestrowano stabilizację oraz lokalny spadek do 34 cm na SW Dębinek PD w wyniku przesterowań na hydrowęźle Dębinek, strefa stanów niskich oraz średnich.

W ciągu minionej doby, na dopływach, stany rzek układają się w strefie stanów średnich.

W zlewni rzeki **Łobżonki** odnotowano wahania do 6 cm, strefa stanów średnich.

W zlewni rzeki **Gwdy**, na górnym odcinku zaobserwowano początkowy wzrost do 11 cm, następnie spadek do 4 cm, strefa stanów średnich. Na dolnym odcinku spadek do 5 cm z wahaniami do 16 cm, strefa stanów średnich.

W zlewni rzeki **Drawy** wystąpiła stabilizacja, strefa stanów średnich.

W ciągu najbliższej doby dla dolnego odcinka Noteci i jego dopływów przewidywana jest stabilizacja, a także miejscami wzrosty. Na górnym odcinku Noteci prognozowana jest stabilizacja oraz spadki, a także miejscowe wzrosty. Stany wody będą układać się w strefie stanów niskich oraz średnich.

Na najbliższą dobę IMGW-PIB prognozuje zachmurzenie całkowite z przejaśnieniami; miejscami przelotne opady śniegu; temperatura w ciągu dnia będzie wahać się od -1°C na wschodzie do 2°C w centrum i na zachodzie; temperatura minimalna spadnie do -9°C; wiatr słaby i umiarkowany, północno-zachodni.

Zjawiska lodowe:

Jeziro Gopło: 10 % śryż

w górnym awanporcie **śluzy Pakość:** 100 % pokrywy lodowej o grubości do 3cm

w górnym awanporcie **śluzy Łabiszyn:** 100 % pokrywy lodowej o grubości do 2cm

w górnym awanporcie **śluzy Antoniewo:** 100 % pokrywy lodowej o grubości do 2cm

w górnym awanporcie **śluzy Frydrychowo:** 100 % pokrywy lodowej o grubości do 2cm

w górnym awanporcie **śluzy Dębinek PN:** 100 % pokrywy lodowej o grubości do 1cm

w górnym awanporcie **śluzy Czyżkówko:** 100 % pokrywy lodowej o grubości do 1cm

w górnym awanporcie **śluzy Prądy:** 100 % pokrywy lodowej o grubości do 2 cm

w górnym awanporcie **śluzy Osowa Góra:** 100 % pokrywy lodowej o grubości do 2 cm

w górnym awanporcie **śluzy Nakło Wschód:** 50 % pokrywy lodowej o grubości do 2 cm

Obszar administrowany przez RZGW w Gdańsku

W ciągu minionej doby na obszarze administrowanym przez RZGW w Gdańsku opad dobowy o sumie powyżej 20 mm nie został zaobserwowany.

Na Wiśle obserwuje się stany średnie.

W ujściowych odcinkach rzek pozostających **pod wpływem Bałtyku i Zatoki Gdańskiej** występują stany średnie.

W ujściowych odcinkach rzek pozostających **pod wpływem Zalewu Wiślanego** występują stany średnie i wysokie.

W zlewni rzek Przymorza na odcinkach rzek nie pozostających pod wpływem morza występują stany średnie, lokalnie niskie.

W zlewni rzek Zalewu Wiślanego na odcinkach rzek nie pozostających pod wpływem Zalewu Wiślanego występują średnie, lokalnie niskie.

W zlewni Drwęcy obserwuje się stany średnie, lokalnie wysokie.

Na pozostałych **rzekach regionu wodnego Dolnej Wisły** występują stany średnie, lokalnie niskie.

Na najbliższą dobę IMGW-PIB prognozuje w dzień zachmurzenie umiarkowane i duże. Okresami przelotne opady śniegu. Temperatura maksymalna od -1°C do 1°C. Wiatr słaby i umiarkowany, nad samym morzem okresami dość silny i tam porywy do 60 km/h, z kierunków północnych. W nocy zachmurzenie umiarkowane i duże. Okresami przelotne opady śniegu. Temperatura minimalna od -8°C na wschodzie regionu, do -2°C nad samym morzem. Wiatr słaby i umiarkowany, na wybrzeżu porywisty, z kierunków północnych.

Zjawiska lodowe: brak

Obszar administrowany przez RZGW w Gliwicach

W ciągu minionej doby w regionie wodnym Małej Wisły nie odnotowano opadów powyżej 20 mm. W regionie wodnym Górnej Odry, w zlewni Olzy, maksymalne opady wyniosły 20 mm.

Stany wody **w regionie wodnym Małej Wisły** kształtują się w strefie stanów niskich i średnich.

Stany wody **w regionie wodnym Górnej Odry** kształtują się w strefie stanów niskich, średnich i lokalnie wysokich.

Na najbliższą dobę IMGW-PIB prognozuje w dzień zachmurzenie duże. Opady śniegu. W centrum i na południu województwa opady okresami o natężeniu umiarkowanym, prognozowany przyrost pokrywy śnieżnej miejscami o 5 cm do 10 cm a w górach o 10 cm do 15 cm. Temperatura maksymalna od -2°C do 0°C, w rejonach podgórskich od -4°C do -2°C, wysoko w Beskidach od -8°C do -5°C. Wiatr umiarkowany i dość silny, miejscami porywisty, północno-zachodni i północny. Wysoko w górach wiatr dość silny i silny, od 30 km/h do 40 km/h, w porywach do 70 km/h północno-zachodni, powodujący zawieje i zamiecie śnieżne. W nocy zachmurzenie duże. Okresami opady śniegu. Prognozowany przyrost pokrywy śnieżnej na południu województwa o 4 cm do 8 cm. Temperatura minimalna od -8°C do -6°C, w rejonach podgórskich od -12°C do -9°C, wysoko w Beskidach od -15°C do -12°C. Wiatr umiarkowany, północno-zachodni. Wysoko w górach wiatr dość silny i silny, od 30 km/h do 40 km/h, w porywach do 70 km/h; północno-zachodni, powodujący zawieje i zamiecie śnieżne.

Zjawiska lodowe: brak

Obszar administrowany przez RZGW w Krakowie

W ciągu minionej doby w całym regionie wodnym Górnej-Zachodniej Wisły odnotowano opady atmosferyczne w formie stałej o różnym natężeniu. Najwyższe sumy wystąpiły w zlewni Górnej Soły (stacja Kamesznica 17,5 mm) oraz w zlewni Górnego Dunajca w Tatrach (10,4 mm Kasprowy Wierch). W pozostałej części regionu opady śniegu poniżej 10 mm.

Na rzekach i potokach regionu zwierciadła wód układają się głównie w strefie stanów średnich. W strefie stanów wysokich znajduje się jedynie zwierciadło Niedziczanki w Niedzicy. W ciągu minionej doby przeważały spadki stanów wody do 13 cm na Wiśle w Sandomierzu. Spadki na Dunajcu do 19 cm poniżej Czchowa związane są z pracą obiektów hydrotechnicznych. Nieliczne wzrosty wystąpiły lokalnie do 6 cm w zlewni Popradu. W związku z rozwojem zjawisk lodowych możliwe są lokalne zaburzenia stanów wody głównie na południu regionu.

Na najbliższą dobę IMGW-PIB prognozuje wystąpienie opadów śniegu w całym w regionie wodnym Górnej-Zachodniej Wisły do 7,6 mm w zlewniach Górnej Soły, Czarnej Orawy, Górnego i Środkowego Dunajca oraz Popradu. Na pozostałym obszarze opady atmosferyczne do 3 mm. Prognozowany przyrost pokrywy śnieżnej miejscami o 5 cm do 10 cm a w górach o 10 cm do 15 cm.

Zjawiska lodowe:

Wiśla: km 4+940–38+580 pokrywa lodowa 20%, grubość 1-2 cm

Dunajec: km 106+600 – 138+500 śryż 10%, km 138+500 – 162+000 lód brzegowy 20%, grubość 1-3 cm; km 185+700 – 248+900 lód brzegowy 50-70%, grubość 2-7 cm

Soła: km 32+00 – 48+500 pokrywa lodowa 20%, grubość 2-4 cm, km 48+500 – 72+500 śryż 10-40%, lód brzegowy 10-50%, grubość 1-5 cm; km 72+500 – 88+900 pokrywa lodowa 80%, grubość 3-5 cm

Skawa: km 0+000 – 20+600 lód brzegowy 10%, grubość 1-2 cm; km 20+600 – 38+000 lód brzegowy 100%, grubość 3-4 cm; km 38+000 – 96+400, śryż 10-20%, lód brzegowy 30-100%, grubość 1-5 cm

Poprad: km 24+000 – 61+800 lód brzegowy 10-20%, grubość 1-2 cm

Biała: km 47+000 – 105+200 lód brzegowy 10-20%, 1-2 cm

Czarna Orawa: km 0+000 – 34+250 lód brzegowy 90%, grubość 2-7 cm

Biały Dunajec: km 0+000 – 33+000 lód brzegowy 10-20%, grubość 1-5 cm

Łososina: km 0+000 – 57+400 lód brzegowy 10%, 1-2 cm

Kanał Łączany-Skawina: km 15+500 – 017+500 pokrywa lodowa 60%, grubość 1-2 cm

Obszar administrowany przez RZGW w Lublinie

W ciągu minionej doby na obszarze administrowanym przez RZGW w Lublinie opad dobowy o sumie powyżej 20 mm nie został zaobserwowany.

Na Bugu po Krzyczew odnotowano wahania poziomu wody na granicy strefy stanów średnich i wysokich. W Dorohusku poziom wody ustabilizował się w okolicy wartości stanu ostrzegawczego. Na jego dopływach zaznaczyła się tendencja spadkowa w strefie stanów średnich (Huczwa) oraz wysokich (Krzna).

W zlewni Bugu poniżej profilu Krzyczew obserwowano stabilizację i opadanie stanu wody, związane ze sptywem wód opadowych - w strefie wody średniej, lokalnie w wysokiej i niskiej.

Na Bugu po Krzyczew poziom wody będzie się stabilizował bądź opadał na granicy strefy stanów średnich i wysokich. W profilu Dorohusk stan wody będzie się utrzymywał w strefie stanu około ostrzegawczego. Na jego dopływach zaznaczą się spadki stanów w strefie wody wysokiej (Krzna) i średniej (Huczwa).

Na Bugu poniżej profilu Krzyczew przewiduje się stabilizację i opadanie oraz wahania stanu wody - w strefie wody średniej, lokalnie w niskiej i wysokiej.

Na najbliższą dobę IMGW-PIB prognozuje w ciągu dnia prognozuje się zachmurzenie duże z większymi przejaśnieniami. Miejscami słabe opady śniegu. Początkowo gdzieś mogą się jeszcze utrzymywać marznące mgły ograniczające widzialność do 200 m. Temperatura maksymalna od -2°C do -0°C. Wiatr umiarkowany i słabnący, z kierunków północnych. W nocy zachmurzenie duże z większymi przejaśnieniami i lokalnymi rozporządzeniami. Miejscami słabe opady śniegu. Temperatura minimalna od -11°C do -8°C. Wiatr przeważnie umiarkowany, północno-zachodni i północny.

Zjawiska lodowe: brak

Obszar administrowany przez RZGW w Poznaniu

W ciągu minionej doby w regionie wodnym Warty odnotowano głównie opady śniegu, na południu do około 8 cm grubości świeżego śniegu.

W regionie wodnym Warty stany wody przeważnie z kilkucentymetrowymi zmianami w strefie stanów średnich, na dopływach miejscami w wysokich albo niskich.

Na **Warcie** do zbiornika Poraj niewielki spadek lub wahania wokół dolnej granicy stanów średnich. Bezpośrednio poniżej stabilnie poniżej kilkucentymetrowe spadki; do ujścia Oleśnicy stany średnie, poniżej niskie. Na dopływach tego odcinka przeważnie wahania lub spadek przeważnie poniżej 10 cm, na ujściu Widawki wahania do kilkunastu, zmiany w strefie stanów średnich i niskich, lokalnie w dolnej wysokich. Na Warcie poniżej zbiornika Jeziorsko stany średnie; odnotowano przeważnie kilkucentymetrowe wzrosty stanów wody (maksymalnie do 8 cm w Koninie), poniżej ujścia Noteci również z wahaniami. Na dopływach stany wody w strefie średnich, lokalnie wysokich albo niskich; na ogół z niewielkimi wahaniami lub spadkiem, miejscami wzrost; jedynie na Wełnie (Kowanówko) wahania do kilkunastu cm (związane z pracą urządzeń hydrotechnicznych).

W zlewni **Prosn** spadek lub wahania stanów wody. Zmiany do około 6 cm w strefach stanów średnich, na dopływach miejscami w wysokich, jedynie na Swędrni z przekroczeniem poziomu ostrzegawczego.

Na pośrednim stanowisku Kanału Ślesińskiego rzędna piętrzenia układa się pomiędzy MinPP a NPP, na szczytowym pomiędzy MinPP a NPP.

W ciągu najbliższej doby na Warcie powyżej zbiornika Poraj spodziewane są niewielkie wahania lub wzrost na granicy stanów niskich i średnich, dalej do Jeziorska początkowo stabilizacja, poniżej m. Mstów spadek stanów wody w strefie stanów średnich, albo niskich. Poniżej zbiornika Jeziorsko stany średnie, początkowo prognozowana jest stabilizacja, poniżej Koła kilkucentymetrowy wzrost.

Na doptywach prognozowany jest przeważnie spadek lub wahania stanów wody, głównie w strefie średnich, miejscami niskich albo w wysokich, lokalnie wzrost

Na najbliższą dobę IMGW-PIB prognozuje zachmurzenie całkowite z większymi przejaśnieniami; słabe przelotne opady śniegu; wiatr słaby i umiarkowany, północno-zachodni i północny; temperatura maksymalna do około 2°C.

Zjawiska lodowe:

Zbiornik Poraj: km 771+500-764+000 pokrywa lodowa 30%, do 1 cm grubości,

Kanał Ślesiński: km 21+500 do 25+800 pokrywa lodowa, grubość 2 cm.

Obszar administrowany przez RZGW w Rzeszowie

W ciągu minionej doby w regionie wodnym Górnej-Wschodniej Wisły zaobserwowano opady w wysokości 4 mm w zlewni Górnego Wisłoka, 3 mm w zlewniach Górnej i Dolnej Wisłoki oraz Górnego Sanu, 2 mm w zlewni Środkowego Sanu i Dolnego Wisłoka oraz poniżej 1 mm w zlewniach Dolnego Sanu i Sanu – ujście Tanwi.

Na obszarze zlewni Sanu i Wisłoka stany wód układają się w strefie wody średniej, lokalnie niskiej i wysokiej. W ciągu ostatniej doby na większości stacji zaobserwowano spadek stanu wody. Największy wzrost stanu wody miał miejsce w przekrojach Stuposiany na Wołosatym (3 cm) i Zapałów na Lubaczówce (3 cm).

Na obszarze zlewni Wisłoki stany wód układają się w strefie wody średniej. W ciągu ostatniej doby na większości stacji wodowskazowych zaobserwowano spadek stanu wody. Największy wzrost stanu wody miał miejsce w przekrojach na Wiśloce: Pustków (12 cm), Łabuzie (7 cm), Mielec 2 (5 cm).

Na najbliższą dobę IMGW-PIB prognozuje w dzień zachmurzenie duże. Opady śniegu, w górach okresami o natężeniu umiarkowanym. Prognozowany przyrost pokrywy śnieżnej na południu regionu o 3 cm do 8 cm, w górach miejscami o 10 cm. Temperatura maksymalna od -2°C do 0°C. Wiatr umiarkowany i dość silny, miejscami porywisty, północno-zachodni i północny. W nocy prognozowane jest zachmurzenie duże. Okresami opady śniegu. Prognozowany przyrost pokrywy śnieżnej na południu regionu o 3 cm do 7 cm. Temperatura minimalna od -8°C do -6°C, w rejonach podgórskich od -14°C do -12°C, wysoko w Bieszczadach i Beskidzie Niskim od -16°C do -13°C. Wiatr umiarkowany, północno-zachodni.

Zjawiska lodowe:

San: km 262+900 – 280+900 śryż 10%; km 285+500 – 319+000 lód brzegowy 10%, grubość 2-4 cm; km 319+000 – 444+000 śryż 20%, lód brzegowy 10%, grubość 1-5 cm

Strwiąż: km 74+000 – 91+000 śryż 20%, lód brzegowy 10%, grubość 1-5 cm

Ośława: km 0+000 – 8+900 śryż 20%, w km 8+900 – 68+700 śryż 10%, lód brzegowy 20%, grubość 2-5 cm

Ośławica: km 0+000 – 7+500 śryż 10%, lód brzegowy 20%, grubość 2-5 cm; km 7+500 – 18+200 śryż 10% lód brzegowy 30%, grubość 5-8 cm

Hoczewka: km 0+000 – 29+100 lód brzegowy 20%

Olszanica: km 0+000 – 20+600 lód brzegowy 20%, grubość 3-6 cm

Solinka: km 11+250 – 49+000 pokrywa lodowa 80%, grubość 2-4 cm

Ropa: km 0+000 – 57+230 lód brzegowy 10%; km 57+230 – 63+300 pokrywa lodowa 40%, grubość 1-3 cm; km 63+300 – 85+500 lód brzegowy 10%

Wisłok: w km 74+037 – 78+000 lód brzegowy 20%, grubość 1-2 cm; km 189+008 – 222+740 lód brzegowy 10%, grubość 1-2 cm

Obszar administrowany przez RZGW w Szczecinie

Stany wody na wodowskazach **Odry granicznej poniżej ujścia Warty** układają się w strefie stanów średnich z tendencją wzrostową.

Na **Zalewie Szczecińskim i w ujściowym odcinku Odry** stany wody wykazują tendencję wzrostową w górnej strefie stanów średnich. W drugiej połowie dnia lokalnie możliwe osiągnięcie stanów wysokich.

Na **odcinku wybrzeża morskiego** w związku z dość silnym wiatrem północno-wschodnim stany wody wahają się w strefie stanów wysokich z przewidywaną po południu tendencją spadkową.

Na **rz. Myśli** stany wody układają się w dolnej strefie stanów średnich ze słabą tendencją wzrostową.

Na **rz. Inie** stany wody nieznacznie wahają się w strefie stanów średnich, lokalnie - w strefie stanów niskich.

Stany **rzek Przymorza Zachodniego** przeważnie wykazują tendencję wzrostową w strefie stanów średnich, lokalnie na Wieprzy i na Radwi – niskich.

Zjawiska lodowe: brak

Obszar administrowany przez RZGW w Warszawie

W ciągu minionej doby na obszarze administrowanym przez RZGW w Warszawie opad dobowy o sumie powyżej 20 mm nie został zaobserwowany.

Obecnie stany wód układają się w strefie stanów średnich, lokalnie wysokich i niskich. Na jednej stacji wodowskazowej zaobserwowano stan ostrzegawczy.

W ciągu najbliższej doby na **Wiśle** prognozuje się: od Zawichostu do Annapola stabilizację stanu wody z ewentualnie niewielkimi wahaniami o tendencji spadkowej, od Puław-Azoty do Kępy Polskiej spadki stanu wody w strefie stanów średnich, lokalnie niskich (stacja Warszawa-Bulwary) i na granicy strefy stanów średnich i niskich (stacja Puławy-Azoty), na stacji Włocławek wahania stanu wody w strefie stanów średnich.

Na **dopływach Wisły** od Zawichostu do Włocławka przewiduje się wahania stanu wody w strefie stanów średnich, lokalnie wysokich i niskich. Na stacji Januszewice na Czarnej-Włoszczowskiej przekroczenie stanu ostrzegawczego w strefie stanów średnich będzie się utrzymywać.

W ciągu najbliższej doby na **Narwi od Orzyca po ujście** prognozuje się stabilizację stanu wody z ewentualnie niewielkimi wahaniami w strefie stanów średnich. Na dopływach przewiduje się wahania stanu wody w strefie stanów wysokich, lokalnie średnich.

W zlewni **Bugu od Liwca do ujścia** prognozuje się stabilizację stanu wody z ewentualnie niewielkimi wahaniami w strefie stanów średnich.

Na najbliższą dobę IMGW-PIB prognozuje miejscami słabe opady śniegu.

Zjawiska lodowe: brak

Obszar administrowany przez RZGW we Wrocławiu

W ciągu minionej doby odnotowano opady atmosferyczne, maksymalne w zlewni Bystrzycy – 26 mm, Bobru – 16 mm, Nysy Łużyckiej (po stronie czeskiej) – 15 mm, Nysy Kłodzkiej – 14 mm, Kwisy – 11 mm, Łaby – 10 mm, w pozostałych zlewniach poniżej 10 mm.

Stany wód na wodowskazach **środkowej Odry** (poniżej ujścia Nysy Kłodzkiej) układają się w strefie stanów średnich.

Stany wód na wodowskazach **dolnej Odry** (powyżej ujścia Warty) układają się w strefie stanów średnich.

Stany wód na **pozostałych wodowskazach** układają się w strefie stanów niskich i średnich, lokalnie wysokich i ostrzegawczych.

W regionie wodnym Środkowej Odry, w rejonach górskich i podgórskich, występuje pokrywa śnieżna, maksymalnie do 63 cm grubości w zlewni Bobru (Śnieżka). Maksymalny dobowy przyrost pokrywy śnieżnej – do 20 cm odnotowano w zlewni Bobru (Jakuszyce).

Zjawiska lodowe:

Zbiornik Bukówka: pokrywa lodowa 100%, grubość 9 cm

Zbiornik Sosnówka: pokrywa lodowa 100%, grubość 9 cm

8. Informacja o zbiornikach.

		Zbiorniki retencyjne - ogółem								
		Sytuacja na dzień 14.01.2021 r. na godz. 6 ⁰⁰ (UTC)								
		Zbiorniki rzeka	Odptyw średni [m ³ /s]	Dopływ średni [m ³ /s]	Poj. aktual. [mln m ³]	* Poj. norm. [mln m ³]	* Poj. Przy Max PP [mln m ³]	*Rezerwa pow. wymagana [mln m ³]	Aktualna rez. pow. [mln m ³]	Rezerwa do wykorzyst. %
		1	2	3	4	5	6	7	8	9
							6-5	6-4	8/7*100	
RZGW w Białymstoku	1	Zb. Siemianówka (Narew)	1,6	4,0	37,9	64,8	79,1	14,3	41,2	288
RZGW w Bydgoszczy	2	Jez. Gopło (Noteć)	0,6	0,7	9,8	-	21,7	7,7	11,8	154
	3	Zb. Pakość (Mała Noteć)	0,6	1,4	3,9	36,3	42,6	6,3	38,7	614
RZGW w Gliwicach	4	Zb. Goczałkowice **** (Wiśła)	3,6	3,6	91,2	118,1	161,3	43,2	70,1	162
	5	Zb. Wiśła-Czarne (Wiśła)	0,3	0,4	1,9	2,5	4,1	1,6	2,2	140
	6	Zb. Łąka (Pszczynka)	1,3	1,3	8,2	8,0	11,2	3,2	3,0	95
	7	Zb. Kuźnica Wąreżyńska (Przemsza)	0,1	0,1	39,2	39,2	46,3	7,1	7,1	100
	8	Zb. Przeczyce (Przemsza)	1,6	1,3	10,9	8,6	20,4	2,9	9,5	331
	9	Zb. Kozłowa Góra (Brynica)	1,5	1,6	10,5	12,6	17,6	5,1	7,1	140
	10	Zb. Pogoria III (Pogoria)			11,6	11,4	12,0	0,6	0,4	60
	11	Zb. Dzierżno Duże (Kłodnica)	5,0	2,4	59,2	78,0	82,9	6,2	23,7	381
	12	Zb. Pławniowice (Toszecki Potok)			26,7	26,7	29,2	2,5	2,5	100
	13	Zb. Dzierżno Małe (Drama)	0,5	1,2	8,5	9,5	12,3	2,8	3,8	135
	14	Zb. Turawa (Mała Panew)	12,0	12,0	51,5	80,0	92,6	12,6	41,1	327
15	Zb. Rybnicki ** (Ruda)	1,7	1,7	20,7	22,1	23,5	1,4	2,8	205	
RZGW w Krakowie	16	Zb. Czaniec (Soła)	7,0	3,8	0,7	1,3	1,3	0,0	0,0	
	17	Zb. Porąbka (Soła)	3,8	4,4	20,3	22,0	26,5	4,5	6,2	138

	18	Zb. Tresna (Soła) *	4,4	7,4	65,7	62,1	92,7	30,6	27,0	88
	19	Zb. Świnna Poręba	5,6	4,6	107,9	100,8	160,8	60,1	53,0	88
	20	Zb. Dobczyce (Raba) *	6,2	2,6	98,2	109,7	137,7	28,0	39,5	141
	21	Zb. Chańcza (Czarna)	1,3	1,5	6,9	14,2	23,8	9,6	16,9	176
	22	Zb. Czchów (Dunajec)	27,0	27,0	5,2	7,5	7,5	0,0	2,3	
	23	Zb. Rożnów (Dunajec) *	27,0	36,0	128,2	155,8	155,8	0,0	27,6	
	24	Zb. Czorsztyn (Dunajec)	9,0	7,7	166,5	176,5	238,6	62,1	72,1	116
	25	Zb. Zesławice (Dłubnia)			0,4	0,4	0,7	0,3	0,3	100
RZGW w Lublinie	26	Zb. Nielisz (Wieprz)	6,8	7,0	14,8	20,6	28,5	7,9	13,7	174
RZGW w Poznaniu	27	Zb. Jeziorsko (Warta)	47,0	49,2	35,7	142,8	202,0	59,2	166,3	281
	28	Zb. Poraj (Warta)	2,5	3,0	9,9	13,0	20,8	7,4	10,9	147
RZGW w Rzeszowie	29	Zb. Klimkówka (Ropa)	2,0	2,7	32,9	34,5	42,5	8,0	9,6	121
	30	Zb. Besko (Wisłok)	0,9	1,9	8,5	8,4	13,2	4,8	4,7	99
	31	Zb. Solina ** (San)	13,5	14,1	425,4	472,0	472,0	0,0	46,6	-
RZGW w Warszawie	32	Zb. Brody Iłżeckie (Kamienna)	3,5	3,7	5,7	6,7	7,6	0,9	1,9	215
	33	Zb. Wióry (Świślina)	1,1	0,8	15,7	15,7	34,7	18,9	19,0	100
	34	Zb. Sulejów (Pilica)	30,2	29,0	75,3	75,1	84,3	9,2	9,0	98
	35	Zb. Cieszanowice (Luciąża)	0,7	0,8	5,7	5,7	9,1	3,4	3,4	100
	36	Zb. Miedzna (Wąglanka)	1,0	0,5	3,0	3,4	3,8	0,4	0,8	190
	37	Zb. Domaniów (Radomka)	4,0	3,2	8,3	9,9	14,4	4,5	6,1	136
	38	Zb. Włocławek***** (Wisła)	1072,0	1095,0	369,9	369,9	453,6		rzędna wody górnej: 57,30 m n.p.m.	
	39	Zb. Dębe***** (Narew)	290,0	296,0	90,0	90,0	96,0		rzędna wody górnej: 79,02 m n.p.m.	
RZGW we Wrocławiu	40	Topola (Nysa Kłodzka)	10,7	8,8	14,9	16,5	21,7	5,2	6,8	131
	41	Kozielno (Nysa Kłodzka)	10,7	10,7	12,9	12,9	16,3	3,4	3,4	100

42	Otmuchów (Nysa Kłodzka)	10,0	16,2	44,3	59,0	129,5	70,5	85,2	121
43	Nysa (Nysa Kłodzka)	10,0	10,0	37,7	66,3	122,1	55,8	84,4	151
44	Słup (Nysa Szalona)	0,7	1,0	16,4	23,6	38,1	14,5	21,6	149
45	Mietków (Bystrzyca)	5,0	2,3	47,0	63,0	77,2	14,2	30,3	213
46	Dobromierz (Strzegomka)	0,2	0,2	7,1	10,0	11,4	1,4	4,2	313
47	Bukówka (Bóbr)	0,6	0,4	9,8	12,8	16,7	3,9	6,9	177
48	Sosnówka (Czerwonka)	0,3	0,3	8,0	10,9	14,8	3,9	6,9	176
49	Pilchowice ** (Bóbr)	3,3	7,0	31,7	33,0	50,0	17,0	18,3	108
50	Złotniki ** (Kwisa)	0,4	2,2	8,1	10,5	12,1	1,6	4,0	251
51	Leśna ** (Kwisa)	0,8	0,5	7,6	8,0	16,8	8,8	9,2	104
52	Lubachów ** (Bystrzyca)	1,2	1,2	4,8	5,8	6,8	1,0	2,0	210

* wartości stałe

** Zbiorniki energetyczne

**** Ujęcie wody pitnej

*****zbiornik przepływowy

" rzędne piętrzenia zbiornika Włocławek (m n.p.m.): Min PP: 56,5, NPP: 57,3 MaxPP: 57,3

" rzędne piętrzenia zbiornika Dębe (m n.p.m.): Min PP: 78,52, NPP: 79,02 MaxPP: 79,22

Obszar administrowany przez RZGW w Białymstoku

Zbiornik RZGW w Białymstoku pracuje zgodnie z obowiązującymi instrukcjami. Aktualna pojemność powodziowa w zbiorniku administrowanym przez RZGW w Białymstoku wynosi 41,2 mln m³.

Obszar administrowany przez RZGW w Bydgoszczy

Jezioro Gopło i zbiornik Pakość dysponują pełną rezerwą powodziową.

Na zbiorniku Pakość rzędna piętrzenia wynosi 75,90 m n.p.m. (40 cm powyżej MinPP), odpływ średni ze zbiornika wynosi 0,6 m³/s. Na zbiorniku Gopło rzędna piętrzenia wynosi 76,83 m n.p.m. (47 cm powyżej MinPP), odpływ średni wynosi 0,6 m³/s.

Obszar administrowany przez RZGW w Gdańsku

W regionie wodnym Dolnej Wisły brak dużych, sztucznych zbiorników wodnych o istotnym znaczeniu przeciwpowodziowym objętych systemem monitorowania w ramach osłony przeciwpowodziowej kraju. Informacje o zbiorniku we Włocławku, który ma znaczenie dla osłony regionu, podaje RZGW w Warszawie.

Obszar administrowany przez RZGW w Gliwicach

Zgodnie z zaleceniami OTKZ zbiorniki Dzierżno Duże i Wisła Czarne posiadają obniżony poziom piętrzenia. Zbiornik Łąka na rzece Pszczyńska posiada 95% rezerwy powodziowej, zbiornik Pogoria III na rzece Pogoria posiada 60% rezerwy powodziowej. Na pozostałych zbiornikach będących w administracji RZGW w Gliwicach rezerwa powodziowa jest w pełni zachowana.

Sytuacja w dorzeczu Górnej Odry po stronie czeskiej:

Zbiornik: **VD Olešná** na rzece: Olešná posiada 77,06 % sterowalnej rezerwy powodziowej.

Zbiornik: **VD Slezská Harta** na rzece: Moravice posiada 82,12 % sterowalnej rezerwy powodziowej.

Pozostałe zbiorniki pracują w zakresie swoich pojemności użytkowych i posiadają pełne rezerwy powodziowe (100%).

Źródło informacji - portal Povodi Odry, stan na 14.01.2021 r., godz. 08:40 CEST

Obszar administrowany przez RZGW w Krakowie

Sytuacja na zbiornikach jest stabilna oraz na bieżąco monitorowana. Zbiornik Tresna posiada 88% rezerwy powodziowej, a Świnna Poręba 88% rezerwy powodziowej. Nadwyżki są spracowywane przez hydroelektrownie. Na zbiorniku Świnna Poręba utrzymywane jest wyższe piętrzenie zwierciadła wody, zgodne z instrukcją obiektu dopuszczającą taką pracę w okresie zimowym, dla energetycznego wykorzystania zgromadzonej wody. Na skutek nieco większych dopływów, które wystąpiły w poprzednich dniach nastąpiło niewielkie przekroczenie NPP na zbiorniku Tresna. Nadwyżka zostanie spracowana przez elektrownie.

Obszar administrowany przez RZGW w Lublinie

Zbiornik Nielisz pracuje zgodnie z obowiązującymi instrukcjami. Aktualna pojemność powodziowa wynosi 13,4 mln m³.

Obszar administrowany przez RZGW w Poznaniu

Na zbiorniku Jeziorsko rzędna piętrzenia wynosi 116,38 m n.p.m. (od wczoraj wzrost o 1 cm, 362 cm poniżej NPP), średni dopływ do zbiornika wynosi 49,2 m³/s przy odpływie średnim z ostatniej doby 47,0 m³/s. Zbiornik dysponuje rezerwą 166,3 mln m³, z możliwością powiększenia o dalsze 20,5 mln m³ pojemności forsowanej. Na zbiorniku Poraj rzędna piętrzenia wynosi 274,50 m n.p.m. (od wczoraj wzrost o 1 cm, 100 cm poniżej NPP), średni dopływ do zbiornika wynosi 3,0 m³/s przy odpływie średnim z ostatniej doby 2,5 m³/s. Zbiornik dysponuje rezerwą 10,9 mln m³, z możliwością powiększenia o dalsze 4,1 mln m³ pojemności forsowanej.

Obszar administrowany przez RZGW w Rzeszowie

Sytuacja na zbiornikach retencyjnych znajdujących się na terenie RZGW w Rzeszowie jest na bieżąco monitorowana. Wszystkie zbiorniki posiadają rezerwy powodziowe większe od wymaganych. Zbiorniki retencyjne zapewniają odpływy większe od nienaruszalnych zgodnie z instrukcjami gospodarowania wodą.

Na zbiorniku Klimkówka rzędna piętrzenia wynosi 395,13 m n.p.m., średni dopływ do zbiornika wynosi 2,7 m³/s przy odpływie średnim z ostatniej doby 2,0 m³/s. Zbiornik dysponuje rezerwą 9,6 mln m³. Na zbiorniku Besko rzędna piętrzenia wynosi 332,07 m n.p.m., średni dopływ do zbiornika wynosi 1,9 m³/s przy odpływie średnim z ostatniej doby 0,9 m³/s. Zbiornik dysponuje rezerwą 4,7 mln m³. Na zbiorniku Solina rzędna piętrzenia wynosi 417,39 m n.p.m., dopływ do zbiornika wynosi 14,1 m³/s przy odpływie średnim z ostatniej doby 13,5 m³/s. Zbiornik dysponuje rezerwą 46,6 mln m³.

Obszar administrowany przez RZGW w Warszawie

Na Zbiorniku Włocławek dopływ średni dobowy na godz. 6:00 UTC wynosił około 1100 m³/s, natomiast odpływ około 1070 m³/s. Rzędna wody dolnej śluzy: 44,11 m n.p.m.

Na Zbiorniku Dębe dopływ średni dobowy na godz. 6:00 UTC wynosił około 300 m³/s, natomiast odpływ około 290 m³/s.

Zbiornik Sulejów posiada 98% rezerwy powodziowej, pozostałe zbiorniki posiadają rezerwy powodziowe większe od wymaganych.

Obszar administrowany przez RZGW we Wrocławiu

Wszystkie zbiorniki posiadają wolne pojemności powodziowe i dodatkowe. Dopływy do zbiorników kształtują się w strefie stanów średnich. Dopływy do zbiorników kształtują się w strefie stanów średnich. Urządzenia upustowe są drożne, urządzenia manewrowe są sprawne. Suche zbiorniki przeciwpowodziowe nie piętrzą wody. Poldery przeciwpowodziowe nie piętrzą wody. Wszystkie zbiorniki pracują zgodnie z instrukcjami gospodarowania wodą.

9. Informacja o żeglowności rzek i stanie urządzeń hydrotechnicznych.

RZGW w Białymstoku

I. Droga wodna Pisz – Węgorzewo w Systemie Wielkich Jezior Mazurskich

Z dniem **19.10.2020 r.** został zamknięty dla żeglugi szlak żeglowny systemu Wielkich Jezior Mazurskich: szlak główny od jez. Roś w Pisz do rzeki Węgorapy w Węgorzewie oraz szlaki boczne. Oznakowanie żeglugowe zostało zdemontowane na sezon zimowy 2020/2021.

Jednocześnie informujemy, iż pomimo zamknięcia sezonu nawigacyjnego, **śluzy będą czynne dla ruchu lokalnego w godz. 8.00–14.00** (w dni robocze), aż do pierwszego zlodzenia pod warunkiem telefonicznego zgłoszenia z jednodniowym wyprzedzeniem. Rozpoczęcie ostatniego śluzowania następuje na 30 minut przed zakończeniem pracy śluzy.

Ponadto oznajmiamy, że z dniem **19.10.2020 r.** w obrębie Wielkich Jezior Mazurskich został wyłączony system ostrzegawczy przed niebezpiecznymi zjawiskami pogodowymi i zostanie wznowiony dopiero w przyszłym sezonie nawigacyjnym.

Do czasu wystąpienia pierwszych zjawisk lodowych, dopuszcza się żeglugę na ww. szlakach z zachowaniem szczególnej ostrożności, ze względu na zdjęte oznakowanie.

Informujemy również, że z dniem **19.10.2020 r.** zostały zamknięte dla żeglugi trzy kanały w systemie Wielkich jezior Mazurskich: tj. **Grunwaldzki, Tałcki i Mioduński.**

W uzasadnionych przypadkach po zamknięciu szlaku przejście przez ww. kanały będzie możliwe na własną odpowiedzialność po uprzednim, co najmniej 1-dniowym powiadomieniu na nr tel.: 505-123-889 lub 695-931-835. W przypadku przejścia przez ww. kanały należy zachować szczególną ostrożność oraz stosować się do oznakowania tymczasowego.

II. Droga wodna na rzece Narew od km 83+500 do 248+500, od ujścia rzeki Orzyc do ujścia rzeki Biebrza

Zdjęto oznakowanie na sezon zimowy 2020/21 na drodze wodnej rz. Narew. Podczas poruszania się po ww. drodze wodnej należy zachować szczególną ostrożność.

Szczegółowych informacji o warunkach żeglugowych udziela: Nadzór Wodny w Ostrołęce tel. 29 764 20 96 w godz. 7⁰⁰ – 14³⁰

III. Droga wodna - Kanał Augustowski wraz z jeziorami znajdującymi się na trasie kanału.

Śluzy: Gorczyca (km 57,00 Kanału Augustowskiego) oraz Paniewo (km 60,90 Kanału Augustowskiego) są zamknięte do odwołania ze względu na prowadzone prace remontowe. W związku z powyższym prosimy o zachowanie szczególnej ostrożności ewentualnych obiektów pływających, znajdujących się w pobliżu.

Na drodze wodnej Kanału Augustowskiego zostało zebrane oznakowanie szlaku.

Śluzowania po 1 listopada będą możliwe w dni robocze od godz. 8.00 do 14.30. O potrzebie śluzowania należy powiadomić Zarząd Zlewni w Augustowie z co najmniej dwudniowym wyprzedzeniem. Tel. (87) 643 28 86. Jednocześnie informujemy, że przypadku pojawienia się zjawisk lodowych na drodze wodnej śluzowania nie będą możliwe. Prosimy o zachowanie szczególnej ostrożności podczas poruszania się na powyższej drodze wodnej.

Utrudnienia żeglugowe zgodnie z wydanym [komunikatem nawigacyjnym nr 11/2020](#).

Komunikaty żeglugowe oraz aktualne warunki nawigacyjne wydawane przez RZGW Białystok dostępne są pod adresem: <https://bialystok.wody.gov.pl/komunikaty-nawigacyjne>.

RZGW w Bydgoszczy

W związku z prognozowaną sytuacją hydrometeorologiczną (niska temperatury wody, prawdopodobieństwo wystąpienia zjawisk lodowych) oraz z koniecznością zabezpieczenia obiektów hydrotechnicznych – piętrzących poprzez demontaż jazów, w dniu 10 grudnia 2020 r. **zamyka się dla żeglugi drogę wodną na odcinku rzeki Noteci dolnej w km 53+400 – 176+200**.

Z uwagi na zmianę godzin czasu pracy śluz żeglugowych, a także utrzymującą się niekorzystną sytuację hydrologiczną tj. suszę hydrologiczną, ograniczenie liczby śluzowań zostaje podtrzymane na rzece **Noteci górnej, na połączeniu wodnym rzeka Warta – Kanał Bydgoski w km 80+940 - Śluza nr 1 w Pakości. Od dnia 01.09.2020 r., do odwołania**, przeprawa jednostek pływających na ww. śluzie odbywać się będzie trzy razy dziennie, o godzinie: 8.00, 11.00 oraz 14.00.

W związku z koniecznością przeprowadzenia dodatkowych robót, realizowanych w ramach zadania „Modernizacja stopni wodnych na dolnej i górnej skanalizowanej Noteci - Łochowo” na odcinku połączenia wodnego **Warta-Kanał Bydgoski w km 144+980**, termin ukończenia **prac na Śluzie nr 7 Łochowo** zostaje wydłużony. W związku z powyższym droga wodna w ww. kilometrażu będzie całkowicie zamknięta dla ruchu żeglugowego **do odwołania**.

Otwarte dla żeglugi następujące drogi wodne:

- **Kanał Ślesiński od km 26+460 do km 32+000** połączenia wodnego Warta – Kanał Bydgoski
- **Jezioro Gopło od km 32+000 do km 59+500** połączenia wodnego Warta – Kanał Bydgoski
- **Noteć Górna Skanalizowana od km 59+500 do km 121+600** połączenia wodnego Warta – Kanał Bydgoski
- **Kanał Górnonotecki od km 121+600 do km 146+600** połączenia wodnego Warta – Kanał Bydgoski (śluz nr 7 Łochowo remont do odwołania)
- **Kanał Bydgoski od km 14+800 do km 38+900** połączenia wodnego Wisła – Odra
- **Noteć Dolna Skanalizowana od km 38+900 do km 53+400** połączenia wodnego Wisła – Odra

Śluzy na ww. drogach wodnych pracować będą zgodnie z następującym harmonogramem:

W okresie od 01.09.2020 r. do dnia zamknięcia dróg wodnych dla żeglugi:

- poniedziałek – piątek w godz. 7.00 – 15.00 (z późniejszymi zmianami)
- soboty, niedziele i święta,

istnieje możliwość prześluzowania jednostek pływających po wcześniejszym pisemnym zgłoszeniu do odpowiedniego Zarządu Zlewni. Zgłoszenia zawierające termin wraz z orientacyjnym planem godzinowym śluzowań i nr tel. kontaktowego organizatora podróży należy nadsyłać pocztą elektroniczną lub tradycyjną z co najmniej dwudniowym wyprzedzeniem na adresy Zarządu Zlewni w Inowrocławiu lub Zarządu Zlewni w Pile.

Uwaga: ostatnie śluzowanie rozpoczyna się nie później niż na pół godziny przed końcem czasu pracy śluz.

Szczegóły w [Komunikacie nawigacyjnym nr 1/2020](#).

Komunikaty żeglugowe oraz aktualne warunki nawigacyjne dostępne są pod adresem:

<http://bydgoszcz.wody.gov.pl/komunikaty-nawigacyjne>

RZGW w Gdańsku

Od dnia 08.01.2021 zostaje wyłączona z eksploatacji, na sezon zimowy, **śluz Biała Góra** oraz zostają zamknięte wrota przeciwpowodziowe **na rzece Nogat (km 0+400)**.

Rzeka Tuga - w związku z realizacją inwestycji „Budowa wrót szturmowych na rzece Tudze” od dnia **01.01.2021 r. do 30.06.2022 r.** do 4 m zostanie ograniczona szerokość szlaku żeglugowego na rzece Tudze (od km 0+000 do km 0+723).

W związku z niżówką hydrologiczną mogą występować utrudnienia w żegludze spowodowane zbyt niskimi stanami wody, aby zapewnić wymagane parametry głębokości na niektórych odcinkach dróg wodnych.

Komunikaty żeglugowe oraz aktualne warunki nawigacyjne dostępne są pod adresem:

<https://gdansk.wody.gov.pl/komunikaty-nawigacyjne>

RZGW w Gliwicach

Od dnia **12.01.2021 r. od godz. 6:00 do odwołania** zamyka się szlak żeglugowy na rzece Odrze od km 174+850 (Stopień Wodny Zawada) do km 181+300 (granica RZGW Gliwice) z uwagi na obniżenie wody na Stopniu Wodnym Ujście Nysy poprzez rozigliczenie jazu ze względu na przewidywany spadek temperatury. Minusowe temperatury mogą powodować oblodzenie iglic na jazie koźłowo-iglicowym co uniemożliwi prawidłową obsługę jazu. Natomiast pozostawienie ich w jazie może być przyczyną powstania zatoru w przypadku zlodzenia jazu. Otwarcie żeglugi nastąpi w momencie poprawy warunków atmosferycznych.

Szlak żeglugowy rzeki Odry

1. Rzeka Odra w km 51+000 – 88+000 – szlak otwarty z głębokością tranzytową 120 cm (ograniczenia w żegludze):
 - Przy stanie wodowskazowym na posterunku Racibórz-Miedonia poniżej 150 cm szlak żeglugowy zamknięty dla żeglugi.
 - Przy stanie wodowskazowym na posterunku Racibórz-Miedonia w zakresie 150 – 210 cm szlak żeglugowy otwarty z ograniczeniami. Możliwa żegluga jednostek o zanurzeniu do 60 cm.
 - Przy stanie wodowskazowym na posterunku Racibórz-Miedonia w zakresie 210 – 400 cm szlak żeglugowy otwarty (parametry drogi wodnej dla klasy Ia).
 - Utrudnienia na szlaku – mogą występować lokalne utrudnienia w postaci zalegających w korycie rzeki konarów drzew i gałęzi. W związku z powyższym prosimy o zachowanie szczególnej ostrożności w trakcie rejsu.
2. Rzeka Odra w km 88+000 – 95+600 – szlak otwarty z głębokością tranzytową 120 cm, parametry drogi wodnej klasy Ia.
3. Rzeka Odra w km 95+600 – 98+600 – szlak otwarty z głębokością tranzytową 160 cm.
4. Rzeka Odra w km 98+600 – 174+850 – szlak otwarty z głębokością tranzytową 180 cm.
5. Rzeka Odra w km 174+850 – 181+300 – szlak zamknięty.

Szlak żeglugowy Kanału Gliwickiego

Z uwagi na niekorzystne warunki atmosferyczne **od dnia 08.01.2021 r.** zamyka się dla żeglugi Kanał Gliwicki i Kanał Kędzierzyński. Otwarcie żeglugi nastąpi w momencie poprawy warunków atmosferycznych.

RZGW w Krakowie

1. **Szlak żeglowny na odcinku od km 0+600 do 37+500 Wisły** odcinek otwarty dla żeglugi przy ograniczeniu jego parametrów wskazanych w zakładce „utrudnienia w żegludze”.
2. **Kanał Łęczański** - odcinek otwarty dla żeglugi. Oba przesła bramy są otwarte dla żeglugi.
3. **Rzeka Wisła od km 57+800 do km 92+600** – odcinek otwarty dla żeglugi. Głębokość tranzytowa 1,8 m, z wyjątkiem miejsc wskazanych w zakładce „utrudnienia w żegludze”.
 - a. **W km 79+000 do km 79+600** mogą wystąpić dodatkowe utrudnienia w żegludze w związku z realizacją prac pn. „Prace na linii kolejowej E30 na odcinku Kraków Główny Towarowy – Rudzice wraz z dobudową torów linii aglomeracyjnej”. Na czas prowadzenia prac szlak żeglowny oznakowany zostanie dodatkowymi znakami żeglugowymi, a **odcinek drogi wodnej od km 79+100 do km 80+900 (Stopień Wodny Dąbie) zostanie wyłączony z uprawiania żeglugi nocnej** i oznakowany sygnalizacją świetlną.

- b. Śluzowania na śluzach: Dwory, Smolice, Borek Szlachecki (tel. 573443868), Kościuszko, Dąbie odbywają się od świtu do zmroku. Przepłynięcie przez dolne stanowisko śluzy Przewóz możliwe jest jedynie przy stanach wody zbliżonych do WWŻ.
- c. Odcinek rzeki Wisły pomiędzy stopniami wodnymi Dąbie i Kościuszko jest otwarty również dla żeglugi nocnej. Warunkiem uprawiania żeglugi w godzinach nocnych jest właściwe wyposażenie i przystosowanie jednostek pływających zgodnie z obowiązującymi przepisami.
4. **Rzeka Wisła od km 92+600 do km 175+400** - odcinek otwarty dla żeglugi. Wymagana głębokość tranzytowa wynosząca 1,6 m (klasa żeglowności „lb”) nie jest zachowana. Utrudnienia w żegludze znajdują się w zakładce „Utrudnienia w żegludze”.
5. **Rzeka Wisła od km 175+400 do km 295+200** – odcinek otwarty dla żeglugi. Wymagana głębokość tranzytowa wynosząca 1,6 m (klasa żeglowności „lb”) nie jest zachowana. Utrudnienia w żegludze znajdują się w zakładce „utrudnienia w żegludze”.
6. **W km 223+650 rzeki Wisły** na wysokości elektrowni w Połańcu znajduje się elastyczny próg powłokowy okresowo piętrzący wodę przy niskich stanach. Do dnia 15.01.2021 r. brak możliwości przepłynięcia z uwagi na remont progu.

W związku z remontem progu piętrzącego w km 223+635 rzeki Wisły, w dniach od 05 sierpnia 2020 do 15 stycznia 2021 r. zostanie zamknięty szlak żeglugowy na odcinku od km 223+550 do km 223+650. Około km 223+605 w poprzek rzeki zostanie rozciągnięta lina stalowa. Zostanie ona oznaczona czerwonymi taśmami. Dodatkowych informacji w sprawie udzielają: Dyżurny Inżynier Ruchu Enea Elektrownia Połaniec S.A. - tel. 15 865 61 66; Wykonawca – tel. 601 634 900.

Zostało wydane Zezwolenie nr 3/2020 Dyrektora Urzędu Żeglugi Śródlądowej na wykonywanie prac podwodnych w okresie **01.09.2020–28.02.2021** r. na odcinku **rzeki Wisły w km 77+220-90+050**. Prace będą polegały na wykonaniu przeglądu podwodnego, wycinania podpór tymczasowych pod mostem kolejowym, oceny stanu technicznego, wycinaniu stalowych grodzic oraz inspekcji podwodnej.

Komunikaty żeglugowe, utrudnienia oraz aktualne warunki nawigacyjne dostępne są pod adresem:

<http://krakow.wody.gov.pl/komunikaty-nawigacyjne>

RZGW w Lublinie

Ze względu na sezon zimowy oznakowanie na szlaku żeglownym na rzece Bug w kilometrze 42+200-224+200 zostało zdemontowane. Żeglugę na wyżej wymienionym odcinku dopuszcza się wyłącznie przy braku zjawisk lodowych, pod warunkiem znajomości lokalnych warunków nawigacyjnych i z zachowaniem szczególnej ostrożności. W okresach występowania zjawisk lodowych uprawianie żeglugi jest zabronione. Informujemy dodatkowo, że ze względu na obecną sytuację hydrologiczno-meteorologiczną droga wodna nie spełnia wymaganych parametrów pod względem głębokości tranzytowych.

Komunikaty żeglugowe oraz aktualne warunki nawigacyjne dostępne są pod adresem:

<http://lublin.wody.gov.pl/komunikaty-nawigacyjne>

RZGW w Poznaniu

Na obszarze administrowanym przez RZGW w Poznaniu otwarta dla żeglugi jest droga wodna rz. Warta w km 0+000 – 406+600. Od 4 grudnia zamknięty jest dla żeglugi Kanał Ślesiński w km 0+000 – 26+460.

Komunikaty żeglugowe oraz aktualne warunki nawigacyjne dostępne są pod adresem:

<http://poznan.wody.gov.pl/komunikaty-nawigacyjne>

RZGW w Szczecinie

Aktualizacja: Informujemy, że **w dniach 18-22.01.2021 r.** nastąpi zmiana organizacji ruchu pod mostem Gryfitów na rzece Regalicy w km 734,6, zamknięte zostanie zachodnie przęsło żeglugowe, a ruch odbywać się będzie przęsłem wschodnim w obu kierunkach. Treść komunikatu można przeczytać [tutaj](#).

RZGW w Szczecinie informuje, że w związku z ochłodzeniem oraz możliwością pojawienia się pierwszych zjawisk lodowych **od dnia 13.01.2021 r.** nastąpi redukcja oznakowania nawigacyjnego na granicznym odcinku rzeki Odry (od km 542,4 do km 704,1). W związku z redukcją oznakowania żegluga w porze nocnej jest zabroniona. Treść komunikatu można przeczytać [tutaj](#).

W związku z prognozowanym ochłodzeniem oraz możliwym wykształceniem się pierwszych zjawisk lodowych, w dniu **11.01.2021 r.** administracja śródlądowych dróg wodnych przystępuje do całkowitej redukcji oznakowania pływającego oraz **zamyka dla żeglugi tor główny jeziora Dąbie**. Szczegóły w [Komunikacie 01/2021](#).

W dniach **12-18.01.2021 r.** na granicznym odcinku rzeki Odry w km 584+200-584+700 dochodzić będzie do utrudnień w ruchu żeglugowym. Utrudnienia mają związek z badaniami gruntu przy ścianie brzegowej w m. Frankfurt.

Zakład Linii Kolejowych w Szczecinie informuje, że w terminie **od 13.12.2020 do 13.03.2021** obowiązywać będzie nowy harmonogram otwarcia mostu zwodzonego **w Podjuchach km 733+700 rzeki Regalicy**. Nowy harmonogram można pobrać [tutaj](#).

W rejonie Orlego Przesmyku (przejście z Przekopu Mieleńskiego na jezioro Dąbie) **od dnia 02.11.2020 r. do odwołania** prowadzone będą prace palowe, a następnie układanie geowłókniny i kamiennego umocnienia dna. Akweny, na których wykonywane są prace, oznaczone są żółtymi pławami dziennymi. W okresie nocnym odcinek ścianki szczelnej wystający ponad poziom wody oznakowany jest na końcu i na początku żółtym światłem migającym. Prosimy o zachowanie szczególnej ostrożności.

W związku pracami konserwacyjnymi, podnośnia statków Niederfinow w terminie **od 04.01.2021 do 28.02.2021** będzie wyłączona z eksploatacji.

Informujemy o zmianie organizacji ruchu **pod mostem Gryfitów na rzece Regalicy w km 734+600**. **Od godz. 12:00 dnia 28.08.2020** do odwołania ruch żeglugowy odbywać się będzie przęsłem zachodnim. Prosimy zachować szczególną ostrożność. [Szczegóły w komunikacie 07/2020](#).

Informujemy, że śluza **Schwedt** jest całkowicie zamknięta dla żeglugi, a śluzy: **Lehnitz, Hohensaaten Ost, Hohensaaten West** pracują jedynie w godz. 07:00-14:30. Graniczny odcinek rzeki Odry należy przekraczać z najwyższą ostrożnością.

Z dniem **01.03.2020 r.** weszło w życie nowe Zarządzenie Dyrektora Żeglugi Śródlądowej w sprawie szczegółowych warunków bezpieczeństwa ruchu i postoju statków – przepisy miejscowe. [Treść zarządzenia można pobrać tutaj](#).

Niemieckie informacje żeglugowe: <https://www.elwis.de/DE/Karte/#>.

Komunikaty żeglugowe oraz aktualne warunki nawigacyjne dostępne są pod adresem:

<https://szczecin.wody.gov.pl/aktualnosci/868-informacja-zezlugowa-dla-rz-odry-i-szczecinskiego-wezla-wodnego>

RZGW w Warszawie

Most tymczasowy przez Wisłę w rejonie mostu Marii Skłodowskiej-Curie w Warszawie został zdemontowany. W związku z powyższym szlaku żeglowny **Wisły w km 520+000-523+000 został otwarty**.

W km 637+000 drogi wodnej Wisły, w rejonie miejscowości Popłacin, została zamontowana przegroda sryżowa. Informujemy, że w konstrukcji przegrody pozostawiono przejście żeglugowe. Skrajne pływak przęsła żeglugowego przegrody zostały oznakowane: lewy kolorem zielonym, a prawy czerwonym. Prosimy o przepływanie między oznakowanymi pływakami i nie zbliżanie się do konstrukcji przegrody, ze względu na znajdujące się pod wodą elementy konstrukcyjne. W związku z omawianymi utrudnieniami prosimy o zachowanie szczególnej ostrożności podczas uprawiania żeglugi w rejonie 637+000 km rzeki Wisły (m. Popłacin).

Ze względu na sezon zimowy oznakowanie szlaków żeglownych zostało zdemontowane na wszystkich administrowanych drogach wodnych, to znaczy:

- rzeka Wisła (wraz ze Zbiornikiem Włocławskim) km 295+200–680+000,
- Kanał Żerański km 0+000–17+200,

- rzeka Narew (wraz z Jeziorem Zegrzyńskim) km 21+600–83+500,
- rzeka Bug km 0+000–42+200.

Żeglugę po wyżej wymienionych drogach wodnych dopuszcza się wyłącznie przy braku zjawisk lodowych, pod warunkiem znajomości lokalnych warunków nawigacyjnych i z zachowaniem szczególnej ostrożności. W okresach występowania zjawisk lodowych uprawianie żeglugi jest zabronione. Informujemy dodatkowo, że ze względu na obecną sytuację hydrologiczno-meteorologiczną wszystkie administrowane drogi wodne poza Zbiornikiem Włocławskim i Jeziorem Zegrzyńskim nie spełniają wymaganych parametrów pod względem głębokości tranzytowych.

W związku z wybudowaniem tymczasowego progu podpiętrzającego wodę dla Elektrowni Kozienice, szlak żeglowny **w km 425+950 rzeki Wisły** w okolicy miejscowości Świerże Górne pozostaje zamknięty.

W związku z budową mostu Południowego w Warszawie szlak żeglowny w rejonie prowadzonych robót, to znaczy **w km 500+000 rzeki Wisły**, pozostaje zamknięty dla żeglugi. Przepłynięcie przez rejon prowadzenia robót wymaga zgłoszenia i uzgodnienia z Wykonawcą. W celu uzgodnienia terminu i warunków przepłynięcia przez rejon prowadzenia robót prosimy skontaktować się z Wykonawcą robót: GP MOSTY S.C., ul. Bruzdowa 42, 02-991 Warszawa, e-mail: biuro@gpmosty.pl, telefon: +48 691 850 542. Ze względu na technologię i harmonogram prowadzenia robót zamiar przepłynięcia prosimy zgłaszać do Wykonawcy z co najmniej trzytygodniowym wyprzedzeniem.

Śluzowania jednostek pływających na śluzie Stopnia Wodnego Włocławek będą wykonywane, jeżeli poziom wody dolnego stanowiska stopnia (poniżej śluzy) będzie równy lub wyższy od rzędnej 42,80 m n.p.m. Poniżej tej wartości śluzowania nie będą realizowane. Szczegółowe informacje na temat aktualnej możliwości śluzowania można uzyskać pod numerami telefonów: 54 233 93 95 wew. 22 lub 55; kom. 609 811 099; 601 381 189.

Śluza Żerań i Śluza Włocławek pracują zgodnie z zasadami:

Śluza Żerań:

- czynna codziennie od poniedziałku do niedzieli i w dni świąteczne w godzinach: 7.00 – 15.00,
- ostatnie śluzowanie rozpoczyna się nie później niż na pół godziny przed końcem czasu pracy śluzy, to znaczy odpowiednio o 14.30 albo 18.30, ze względu na długi czas trwania śluzowania.
- szczegółowe informacje na temat aktualnej możliwości śluzowania można uzyskać pod numerami telefonu: 22 811 47 20.

Śluza Włocławek:

- czynna całą dobę we wszystkie dni tygodnia,
- śluzowania jednostek rekreacyjnych odbywają się w wyznaczonych godzinach: 8.00, 11.00, 14.00, 17.00, 20.00; lub gdy zbiorą się minimum trzy jednostki,
- śluzowania jednostek pływających będą wykonywane, jeżeli poziom wody dolnego stanowiska stopnia (poniżej śluzy) będzie równy lub wyższy od rzędnej 42,80 m n.p.m.; poniżej tej wartości śluzowania nie będą realizowane.
- szczegółowe informacje na temat aktualnej możliwości śluzowania można uzyskać pod numerami telefonów: 54 233 93 95 wew. 22 lub 55; kom. 609 811 099; 601 381 189.
- dodatkowo kierujący jednostkami pływającymi mogą kontaktować się z obsługą śluzy na 8 kanale pasma morskiego 156,400 MHz.

Komunikaty żeglugowe oraz aktualne warunki nawigacyjne dostępne są pod adresem:

<http://warszawa.wody.gov.pl/komunikaty-nawigacyjne>

RZGW we Wrocławiu

Odrzańska Droga Wodna jest otwarta dla żeglugi z wyłączeniem niektórych odcinków na obszarze Wrocławskiego Węzła Wodnego, w tym odcinka Boczego Szlaku Żeglownego od śluzy Szczytniki do śluzy Miejskiej. Z powodu remontów zamknięte są śluzy: Opatowice oraz Ratowice.

Nowe: Zgodnie z komunikatem nawigacyjnym RZGW w Szczecinie [nr 02/2021](#) w związku z możliwością rozwoju zjawisk lodowych **od dnia 13.01.2021 r.** nastąpi redakcja oznakowania **na odcinku ODW od km 542+400 do km 704+100**. W związku z powyższym zostaje również zawieszona żegluga nocna na powyższym odcinku. Pełna treść powyższego komunikatu znajduje się na stronie PGW WP RZGW w Szczecinie <https://szczecin.wody.gov.pl/aktualnosci/1041-komunikaty-nawigacyjne-rok-2021>

Nowe: W związku z prognozowanym spadkiem temperatury i związanym z nim rozwojem zjawisk lodowych **na odcinku ODW od km 261+600 do km 300+000 w dniu 14.01.2021** zostanie zdjęte pływające oznakowanie nawigacyjne. W związku z powyższym załogi wszystkich jednostek nawigujących na powyższym akwenie zobowiązane są do zachowania szczególnej ostrożności i prowadzenie żeglugi wyłącznie w warunkach dobrej widzialności.

W związku z prognozowanym spadkiem temperatur poniżej zera w okolicy drugiej dekady stycznia, na Odrzańskiej Drodze Wodnej mogą rozwijać się zjawiska lodowe. Na kanałach, w awanportach śluz i śluzach może powstać stała pokrywa lodowa a na Odrze pojawić się spływ śryżu i kry oraz lód brzegowy. Może to spowodować konieczność zamknięcia poszczególnych odcinków ODW.

Informujemy, że na moście kolejowym w **Cigacicach w km 470+800 rz. Odry** są prowadzone prace remontowe. Pod przęsłem żeglownym w bezpośredniej bliskości znaków skrajni (na zewnątrz szlaku) są podwieszane konstrukcje technologiczne. Wszystkie jednostki przechodzące pod mostem zobowiązane są do zachowania szczególnej ostrożności i powstrzymania się od przejścia w przypadku braku odpowiedniej widzialności lub nieodpowiednich warunków meteorologicznych np. silne porywy wiatru. (tel. do kierownictwa budowy. 577 768 012 lub 577 175 031).

Informujemy, że na moście kolejowym w Pomorsku w **km 477+700 rz. Odry** są prowadzone prace remontowe. Pod przęsłem żeglownym w bezpośredniej bliskości znaków skrajni (na zewnątrz szlaku) są podwieszane rusztowania. Wszystkie jednostki przechodzące pod mostem zobowiązane są do zachowania szczególnej ostrożności i powstrzymania się od przejścia w przypadku braku odpowiedniej widzialności lub nieodpowiednich warunków meteorologicznych np. silne porywy wiatru.

W związku z pracami remontowymi **na śluzie Ratowice od dnia 16.11.2020 r. do dnia 30.04.2021 r.** zostanie obniżone piętrzenie wody na jazie Ratowice. W związku z powyższym głębokość tranzytowa na odcinku ODW od śluzy Oława do śluzy Ratowice zostaje zmniejszona w tym okresie do 100 cm.

W związku z realizacją zadania „Odbudowa zabudowy regulacyjnej rzeki Odry” na następujących odcinkach ODW prowadzone są prace hydrotechniczne:

- (odcinek 9) **ok. w ok km 454** - usuwanie przemiałów - pchacz „Nawigar 1” Tel. 601 567 433 – prace pogłębiarskie;

Jednostki prowadzą łączność również na kanale 74 i 10 VHF. Załogi wszystkich jednostek przechodzące przez wskazy odcinek są zobowiązane do zachowania szczególnej ostrożności i stosowania się do wystawionego oznakowania nawigacyjnego

Wydłużenie terminu obowiązywania wytycznych zawartych w [komunikatach 79/2020](#) i [82/2020](#), dot. budowy mostu tymczasowego w Ścinawie w km 331,9 rzeki Odry. Do dnia 20.01.2021 wszystkie jednostki chcące przejść przez wskazany rejon są zobowiązane 4 godz. przed podejściem powiadomić jednostkę prowadząca roboty Fabico 5 (tel.: 504 292 025; kanał UKF 10) lub kierownika budowy (tel.: 661 334 006 lub 603 882 528) w celu umożliwienia odprowadzenia sprzętu ze szlaku żeglownego. Przejście przez wskazany odcinek tylko w porze dziennej i w warunkach dobrej widzialności. [Szczegóły w komunikacie nawigacyjnym 2/2021.](#)

Pełna treść komunikatów nawigacyjnych znajduje się na stronie internetowej PGW WP RZGW we Wrocławiu w zakładkach: <https://wroclaw.wody.gov.pl/komunikaty-nawigacyjne> i <https://wroclaw.wody.gov.pl/sytuacja-hydrologiczno-nawigacyjna>.

10. Inne informacje.

Rzeka Wisła: Pracownicy PGW WP monitorują sytuację w terenie pod kątem występowania zanieczyszczeń na Wiśle poniżej kolektora burzowego przy ul. Farysa w Warszawie - km 522+745.

Komunikat o sytuacji hydrologicznej został opracowany na podstawie danych z regionalnych zarządów gospodarki wodnej (RZGW) oraz z państwowej służby hydrologiczno-meteorologicznej IMGW-PIB przez:

Grzegorz Podbielski

Centrum Operacyjne Ochrony Przeciwpowodziowej

Krajowy Zarząd Gospodarki Wodnej

Państwowe Gospodarstwo Wodne Wody Polskie