

**INFORMACJA O SYTUACJI HYDROLOGICZNO–METEOROLOGICZNEJ W POLSCE
z dnia 4 stycznia 2021 r.**

1. Ostrzeżenia hydrologiczne

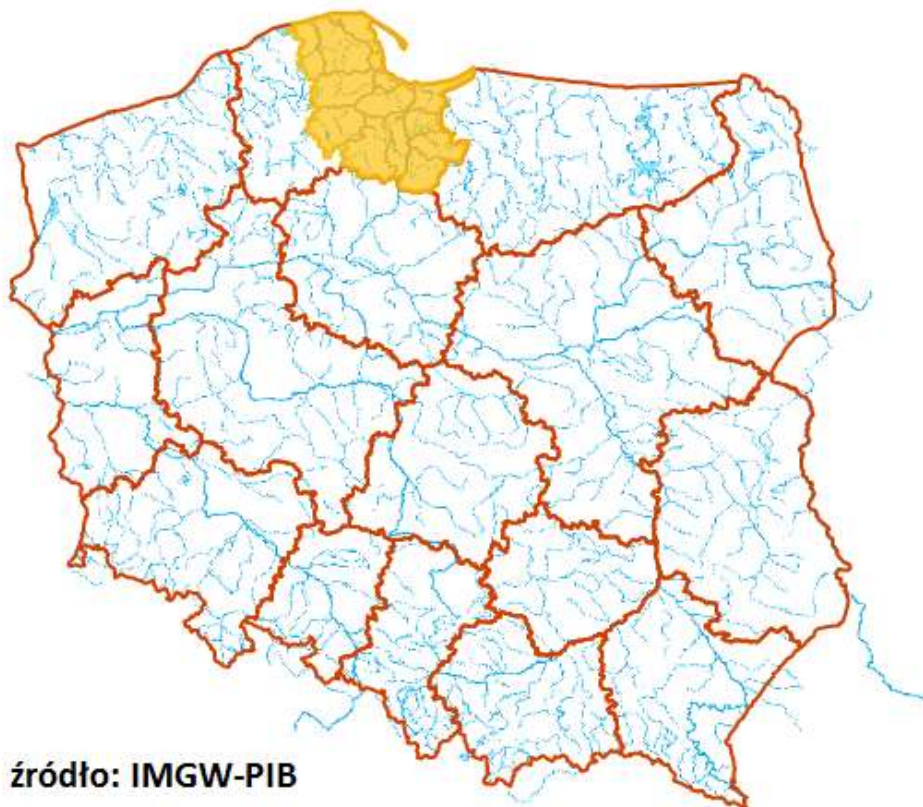
W dniu 4 stycznia 2021 r. (na godz. 11:00) **nie obowiązują ostrzeżenia hydrologiczne**¹.

2. Ostrzeżenia meteorologiczne

W dniu 4 stycznia 2021 r. (na godz. 11:00) **obowiązują ostrzeżenia meteorologiczne¹ 1 stopnia dotyczące intensywnych opadów śniegu:**

- **województwo pomorskie** (pow. gdański, kartuski, kościerski, kwidzyński, lęborski, malborski, nowodworski (pomorskie), pucki, starogardzki, tczewski, wejherowski, sztumski, Gdańsk, Gdynia, Sopot) – od godz. 20:00 dnia 03.01.2021 do godz. 12:00 dnia 04.01.2021;

Prognozuje się wystąpienie opadów śniegu, miejscami o natężeniu umiarkowanym, powodujących przyrost pokrywy śnieżnej za okres ważności ostrzeżenia od 8 cm do 15 cm. Lokalnie wystąpią zawieje śnieżne.



¹ Źródłem prezentowanych danych są informacje zbierane i przetwarzane przez państwową służbę hydrologiczno–meteorologiczną, którymi rozporządza „IMGW–PIB”.

3. Przekroczenia stanów alarmowych i ostrzegawczych.

W dniu 4 stycznia 2021 (na godz. 11:00) zanotowano przekroczenie stanu ostrzegawczego:

- na 1 stacji wodowskazowej na obszarze dorzecza Odry.

Nazwa stacji	Rzeka	Województwo	Stan wody [cm]	Zmiana stanu/24h [cm]	Stan ostrz. [cm]	Stan alarm. [cm]
DĘBE	Swędrnia	wielkopolskie	205	0	200	250

Nie zanotowano opadów o dużej wydajności.

4. Pogotowia i alarmy przeciwpowodziowe.

Brak.

5. Informacja o zagrożeniach.

Brak.

6. Wskazanie działań niezbędnych do podjęcia w ciągu najbliższej doby.

Brak.

7. Aktualna sytuacja hydrologiczna.

Dorzecze Wisły¹

Stan wody w dorzeczu Wisły układa się w strefie wody średniej, lokalnie niskiej. Stan niski zanotowano na Tyśmienicy, Radomce, Pisie i Nurcu oraz lokalnie na Wiśle, Skawie, Rabie, Dunajcu, Kamiennej, Pilicy, Narwi i Liwcu.

Dorzecze Odry¹

Stan wody w dorzeczu Odry układa się w strefie wody średniej, lokalnie niskiej i wysokiej. Stan wysoki zanotowano lokalnie na Małej Panwi i Ślęzie. Stan niski obserwowano na Kłodnicy i Widawce oraz lokalnie na Odrze, Małej Panwi, Nysie Kłodzkiej, Kaczawie, Bobrze, Kwisie, Nysie Łużyckiej, Warcie i Noteci.

Dorzecze Przymorza i dorzecze Pregoty i Niemna¹

Stan wody w dorzeczach Przymorza, Pregoty i Niemna układa się głównie w strefie wody średniej. Stan wysoki zanotowano na Nogacie. Stan niski obserwowano na Słupi oraz lokalnie na Łynie.

Morze Bałtyckie, Zalew Szczeciński i Zalew Wiślany¹

Poziom wody na stacjach morskich układa się głównie w strefie wody średniej.

¹ Źródłem prezentowanych danych są informacje zbierane i przetwarzane przez państwową służbę hydrologiczno-meteorologiczną, którymi rozporządza „IMGW-PIB”.

Obszar administrowany przez RZGW w Białymstoku

W ciągu minionej doby w regionie wodnym Narwi oraz regionie wodnym Łyny i Węgorapy odnotowano znikome opady atmosferyczne.

W zlewni **Narwi i Biebrzy** obserwowano stabilizację oraz wahania z przewagą niewielkich spadków poziomu wody. Największy spadek odnotowano na rzece Biała w stacji Zawady – 15 cm. Stany wód utrzymują się w strefie wody średniej i niskiej, lokalnie wysokiej.

W zlewniach **Łyny i Węgorapy** obserwowano stabilizację oraz niewielkie wahania związane z pracą urządzeń hydrotechnicznych. Największy spadek odnotowano w stacji Proсна na rzece Guber – 15 cm oraz na rzece Węgorapa w stacji Mieduniszki – 11 cm. Stany wód utrzymują się w strefie wody niskiej i średniej.

Na **Wielkich Jeziorach Mazurskich** utrzymują się niskie i średnie stany wód.

W zlewniach **Narwi i Biebrzy** przewiduje się dalszą stabilizację i niewielkie wahania poziomu wody związane z pracą urządzeń hydrotechnicznych. Stany wód utrzymają się w strefie wody niskiej i średniej, lokalnie wysokiej.

W zlewniach **Łyny i Węgorapy** przewiduje się stabilizację i spadki oraz wahania związane z pracą urządzeń hydrotechnicznych. Stany wód utrzymają się w strefie wody niskiej i średniej.

Na najbliższą dobę IMGW-PIB prognozuje w dzień zachmurzenie całkowite z przejaśnieniami. Miejscami słabe opady śniegu lub deszczu ze śniegiem. Rano możliwe lokalnie opady marznące, powodujące gołoledź. Temperatura maksymalna od 0°C do 3°C. Wiatr słaby, okresami umiarkowany, północno-wschodni i wschodni. W nocy zachmurzenie duże wzrastające do całkowitego. Miejscami słabe opady śniegu, deszczu ze śniegiem, przejściowo marznącego deszczu powodującego gołoledź. Temperatura minimalna od -2°C do 2°C. Wiatr słaby, okresami umiarkowany i porywisty, wschodni i północno-wschodni.

Zjawiska lodowe: brak

Obszar administrowany przez RZGW w Bydgoszczy.

W ciągu minionej doby w regionie wodnym Noteci odnotowano opad atmosferyczny, maksymalnie do 5 mm na stacji Drawno.

W zlewni rzeki Noteci stany wody układają się w strefie stanów średnich oraz lokalnie niskich.

Na Kanale Bydgoskim odnotowano stabilizację.

Na rzece **Dolnej Skanalizowanej Noteci** od m. Nakło nad Notecią do m. Ujście zarejestrowano również stabilizację, lokalny wzrost do 4 cm na SW Nakło Zachód oraz spadek do 4 cm w m. Białosłiwie, strefa stanów średnich oraz niskich.

Poniżej m. Ujście, na pozostałym odcinku DSN zaobserwowano stabilizację oraz lokalny wzrost do 6 cm na SW Walkowice, strefa stanów niskich.

Na rzece **Noteci swobodnie płynącej** wystąpiła stabilizacja, w m. Santok wzrost do 6 cm, strefa stanów średnich.

Na rzece **Górnej Skanalizowanej Noteci** zarejestrowano stabilizację oraz lokalny spadek do 4 cm na SW Dębinek PD, strefa stanów niskich oraz średnich.

W ciągu minionej doby **na dopływach** stany rzek układają się w strefie stanów średnich oraz niskich.

W zlewni rzeki Łobżonki odnotowano stabilizację, strefa stanów niskich.

W zlewni rzeki Gwdy, na górnym odcinku zaobserwowano wzrost do 9 cm, następnie spadek do 5 cm, strefa stanów średnich. Na dolnym odcinku wahania do 15 cm, strefa stanów średnich.

W zlewni rzeki Drawy wystąpiła stabilizacja z tendencją wzrostu, strefa stanów średnich.

W ciągu najbliższej doby dla dolnego odcinka Noteci i jego dopływów przewidywana jest stabilizacja, a także spadki, miejscami wzrosty. Na górnym odcinku Noteci prognozowana jest stabilizacja oraz spadki, a także miejscowe wzrosty. Stany wody będą układać się w strefie stanów niskich oraz średnich.

Na najbliższą dobę IMGW-PIB prognozuje zachmurzenie całkowite z lokalnymi przejaśnieniami; lokalnie opady deszczu ze śniegiem oraz śniegu; temperatura w ciągu dnia będzie wahać się od 0°C na wschodzie do 3°C na zachodzie regionu; temperatura minimalna spadnie w nocy do -1°C; wiatr słaby i umiarkowany, północno-wschodni.

Zjawiska lodowe: brak

Górny awanport śluzy Pakość: pokrywa lodowa 100%, grubość 1 cm;

Górny awanport śluzy Czyżkówko: pokrywa lodowa 100%, grubość 1 cm;

Górny awanport śluzy Prądy: pokrywa lodowa 100%, grubość 1 cm;

Górny i dolny awanport śluzy Okole: pokrywa lodowa 100%, grubość 1 cm.

Obszar administrowany przez RZGW w Gdańsku

W ciągu minionej doby na obszarze administrowanym przez RZGW w Gdańsku opad dobowy o sumie powyżej 20 mm nie został zaobserwowany.

Na Wiśle obserwuje się stany średnie.

W ujściowych odcinkach rzek pozostających **pod wpływem Bałtyku i Zatoki Gdańskiej** występują stany średnie.

W ujściowych odcinkach rzek pozostających **pod wpływem Zalewu Wiślanego** występują stany średnie, lokalnie wysokie.

W zlewni rzek Przymorza na odcinkach rzek nie pozostających pod wpływem morza występują stany średnie i niskie.

W zlewni rzek Zalewu Wiślanego na odcinkach rzek nie pozostających pod wpływem Zalewu Wiślanego występują średnie, lokalnie niskie i wysokie.

W zlewni Drwęcy obserwuje się stany średnie.

Na pozostałych **rzekach regionu wodnego Dolnej Wisły** występują stany średnie i niskie.

Na najbliższą dobę IMGW-PIB prognozuje w dzień zachmurzenie całkowite. Okresami opady śniegu lub deszczu ze śniegiem, na wybrzeżu możliwy również deszcz. Lokalnie przyrost pokrywy śnieżnej do około 5 cm. Temperatura maksymalna od 0°C do 3°C. Wiatr umiarkowany, początkowo nad morzem dość silny, porywisty, północno-wschodni. W nocy zachmurzenie duże lub całkowite. Okresami opady deszczu ze śniegiem lub śniegu. Miejscami silne zamglenia. Temperatura minimalna od -2°C do 1°C. Wiatr umiarkowany, porywisty, północno-wschodni.

Zjawiska lodowe: brak

Obszar administrowany przez RZGW w Gliwicach

W ciągu minionej doby w regionie wodnym Małej Wisły i w regionie wodnym Górnej Odry nie odnotowano opadów powyżej 20 mm.

Stany wody **w regionie wodnym Małej Wisły** kształtują się w strefie stanów niskich, średnich i wysokich.

Stany wody **w regionie wodnym Górnej Odry** kształtują się w strefie stanów niskich, średnich i lokalnie wysokich.

Na najbliższą dobę IMGW-PIB prognozuje w dzień zachmurzenie umiarkowane i duże. Miejscami, słabe opady deszczu, w górach powyżej 1100 m n.p.m. opady śniegu. Rano lokalnie możliwe opady marznące powodujące gołoledź oraz silne zamglenia. Temperatura maksymalna od 3°C do 5°C, w rejonach podgórskich około 3°C, wysoko w Beskidach od 0°C do 3°C. Wiatr słaby, wschodni i północno-wschodni. Wysoko w górach wiatr umiarkowany, chwilami dość silny i porywisty, południowo-zachodni i południowy. W nocy zachmurzenie całkowite. W drugiej połowie nocy opady deszczu. W rejonach podgórskich nad ranem lokalnie opady śniegu z deszczem. W górach powyżej 1000 m n.p.m., a nad ranem powyżej 800 m n.p.m. opady śniegu, miejscami przyrost pokrywy śnieżnej o około 5 cm. Temperatura minimalna od 1°C do 3°C, w rejonach podgórskich około 0°C, wysoko w Beskidach od -2°C do 0°C. Wiatr słaby i umiarkowany, północno-wschodni. Wysoko w górach wiatr umiarkowany, chwilami dość silny, północno-wschodni.

Zjawiska lodowe: brak

Obszar administrowany przez RZGW w Krakowie

W ciągu minionej doby w regionie wodnym Górnej-Zachodniej Wisły odnotowano niewielkie opady atmosferyczne do 0,4 mm w zlewni Górnego Dunajca.

Na rzekach i potokach regionu zwierciadła wód układają się w strefie stanów średnich i niskich. W ciągu minionej doby zaobserwowano głównie stabilizację stanów wód, maksymalne wzrosty i spadki odnotowano w granicach +/- 10 cm. Największe dobowe wzrosty wystąpiły na Wiśle powyżej Krakowa do 22 cm w profilu Czernichów-Prom. Większe spadki wystąpiły lokalnie, na Wiśle w Czernichowie do 14 cm oraz na Dunajcu w profilu Żabno do 25 cm.

Na najbliższą dobę IMGW-PIB prognozuje wystąpienie opadów atmosferycznych do 3,5 mm w całym regionie Górnej-Zachodniej Wisły oraz do 6,5 mm w rejonach górskich – deszcz ze śniegiem.

Zjawiska lodowe: brak

Obszar administrowany przez RZGW w Lublinie

W ciągu minionej doby na obszarze administrowanym przez RZGW w Lublinie opad dobowy o sumie powyżej 20 mm nie został zaobserwowany.

Na Bugu po Krzyczew wystąpił wzrost, a na jego dopływach spadek poziomu wody w strefie stanów średnich.

W zlewni Bugu poniżej profilu Krzyczew obserwowano stabilizację i opadanie stanu poziomu wody - w strefie wody niskiej miejscami w średniej i wysokiej.

Na Bugu po Krzyczew prognozowany jest dalszy wzrost poziomu wody w strefie stanów średnich, a na dopływach wahania na granicy strefy stanów średnich i wysokich.

Na Bugu poniżej profilu Krzyczew stabilizację i opadanie stanu wody - w strefie wody średniej, lokalnie w niskiej i wysokiej.

Na najbliższą dobę IMGW-PIB prognozuje w ciągu dnia zachmurzenie duże. Okresami opady deszczu. Początkowo gdzieśgdzie możliwe mgły ograniczające widzialność do 200 m. Temperatura maksymalna od 1°C do 5°C. Wiatr słaby, z kierunków wschodnich. W nocy zachmurzenie duże. Opady deszczu, okresami, zwłaszcza w południowej połowie województwa, o natężeniu umiarkowanym. Temperatura minimalna od 1°C do 4°C. Wiatr słaby i umiarkowany, północno-wschodni.

Zjawiska lodowe: brak

Obszar administrowany przez RZGW w Poznaniu

W ciągu minionej doby w regionie wodnym Warty odnotowano opady atmosferyczne przeważnie poniżej 5 mm, miejscami na północny do około 11 mm, w tym również opady śniegu do około 2 cm świeżej pokrywy (Gorzów Wlkp.).

W regionie wodnym Warty stany wody przeważnie z kilkucentymetrowymi wahaniami lub spadkiem układają się w strefie stanów średnich albo niskich, lokalnie wysokich.

Na **Warcie** do zbiornika Poraj stabilnie lub z niewielkim spadkiem w strefie stanów średnich. Dalej do zbiornika Jeziorsko przeważnie kilkucentymetrowy spadek lub wahania w strefach stanów niskich albo średnich. Na dopływach tego odcinka podobnie – spadek lub wahania stany wody, lokalnie na Niecieczy (Widawa) wzrost; zmiany w strefie stanów średnich i niskich, lokalnie w dolnej wysokich. Na Warcie poniżej zbiornika Jeziorsko niewielkie zmiany w strefie średnich, miejscami w dolnej wysokich: do Śremu przeważnie wahania, miejscami ze spadkiem, poniżej wzrost. Na dopływach stany wody w strefie średnich albo niskich, lokalnie wysokich; odnotowano na ogół kilkucentymetrowe wahania ze spadkiem albo wzrostem, jedynie na Wetnie (Kowanówko) zmiany do kilkunastu cm (związane z pracą urządzeń hydrotechnicznych).

W zlewni **Prosn** niewielkie wahania, lokalnie ze spadkiem albo wzrostem. Zmiany do około 6 cm w strefie stanów średnich, jedynie na Swędrni z przekroczeniem poziomu ostrzegawczego.

Na pośrednim stanowisku **Kanału Ślesińskiego** rzędna piętrzenia układu pomiędzy NPP a MaxPP, na szczytowym pomiarze MinPP a NPP.

W ciągu najbliższej doby powyżej zbiornika Poraj spodziewany jest niewielki spadek stanów wody w dolnej strefie stanów średnich albo niskich, poniżej początkowo spadek związany ze zmniejszeniem odpływu ze zbiornika Jeziorsko, od Łądu na ogół niewielkie wahania lub wzrost w strefach niskich albo średnich, lokalnie w dolnej wysokich.

Na dopływach prognozowane są na ogół niewielkie spadki lub wahania stanów wody głównie w strefie średnich, miejscami niskich albo w wysokich.

Na najbliższą dobę IMGW-PIB prognozuje zachmurzenie całkowite z przejaśnieniami; opady deszczu ze śniegiem i deszczu; wiatr słaby, północno-wschodni; temperatura maksymalna do około 3°C.

Zjawiska lodowe: brak

Kanał Ślesiński: w km 23+400 – 25+800 pokrywa lodowa, grubość 1 cm.

Obszar administrowany przez RZGW w Rzeszowie

W ciągu minionej doby w regionie wodnym Górnej-Wschodniej Wisły zaobserwowano opady w wysokości 3 mm w zlewniach Środkowego Sanu i Sanu – ujście Tanwi, 2 mm w zlewniach Górnego Sanu i Dolnego Wiśłoka, 1 mm w zlewniach Górnego Wiśłoka i Dolnego Sanu oraz poniżej 0,5 mm w zlewniach Górnej i Dolnej Wiśłoki.

Na obszarze zlewni Sanu i Wiśłoka stany wód układają się w strefie wody średniej, lokalnie wysokiej i niskiej. W ciągu ostatniej doby na większości stacji zaobserwowano spadek stanu wody. Wzrost stanu wody miał miejsce w przekrojach Cisna na Solince (3 cm) oraz Harasiuki na Tanwi (2 cm).

Na obszarze zlewni Wiśłoki stany wód układają się w strefie wody średniej, lokalnie niskiej. W ciągu ostatniej doby na większości stacji zaobserwowano spadek stanu wody. Nie zaobserwowano wzrostu poziomu wody.

Na najbliższą dobę IMGW-PIB prognozuje w dzień zachmurzenie umiarkowane i duże. Miejscami, słabe opady deszczu. Rano lokalnie możliwe opady marznące, powodujące gołoledź. Temperatura maksymalna od 4°C do 6°C. Wiatr słaby, wschodni i południowo-wschodni. W nocy prognozowane jest zachmurzenie całkowite. Opady deszczu, okresami o natężeniu umiarkowanym, miejscami suma opadu do 15 mm. Na szczytach Bieszczadów możliwy deszcz ze śniegiem. Temperatura minimalna od 2°C do 3°C. Wiatr słaby i umiarkowany, północno-wschodni.

Zjawiska lodowe: brak

Obszar administrowany przez RZGW w Szczecinie

Stany wody na wodowskazach **Odry granicznej poniżej ujścia Warty** układają się w strefie stanów średnich.

Na **Zalewie Szczecińskim i w ujściowym odcinku Odry** stany wody wykazują nieznaczną tendencję wzrostową w górnej strefie stanów średnich, lokalnie na granicy stanów wysokich.

Na **odcinku wybrzeża morskiego** stany wody wahają się w strefie stanów średnich, lokalnie na granicy stanów wysokich.

Na **rz. Myśli** stany wody wykazują tendencję wzrostową w dolnej strefie stanów średnich.

Na **rz. Inie** stany wody wykazują tendencję wzrostową w strefie stanów niskich i w dolnej strefie stanów średnich.

Stany **rzek Przymorza Zachodniego** układają się w strefie stanów średnich, lokalnie na Radwi i Wieprzy – niskich, ustabilizowane lub z tendencją wzrostową.

Zjawiska lodowe: brak

Obszar administrowany przez RZGW w Warszawie

W ciągu minionej doby na obszarze administrowanym przez RZGW w Warszawie opad dobowy o sumie powyżej 20 mm nie został zaobserwowany.

Obecnie stany wód układają się w strefie stanów średnich, lokalnie niskich i wysokich.

W ciągu najbliższej doby na **Wiśle** przewiduje się: **od Zawichostu do Kępy Polskiej** stabilizację stanu wody z ewentualnie niewielkimi wahaniami w strefie stanów średnich, lokalnie niskich (stacja Warszawa-Bulwary), na **stacji Włocławek** możliwe wahania stanu wody w strefie stanów średnich.

Na **dopływach Wisły** od Zawichostu do Włocławka przewiduje się wahania stanu wody w strefie stanów średnich, lokalnie niskich i wysokich.

W ciągu najbliższej doby na **Narwi od Orzyca po ujście** przewiduje się stabilizację stanu wody z ewentualnie niewielkimi wahaniami w strefie stanów średnich, lokalnie niewielkie wahania (stacja Orzechowo). Na dopływach przewiduje się wahania stanu wody w strefie stanów średnich.

W zlewni **Bugu od Liwca do ujścia** przewiduje się stabilizację stanu wody z ewentualnie niewielkimi wahaniami w strefie stanów średnich.

Na najbliższą dobę IMGW-PIB prognozuje w ciągu dnia okresami opady deszczu oraz deszczu ze śniegiem, początkowo możliwy również śnieg. Na północy i południu w godzinach rannych możliwe opady marznące, powodujące gołoledź. W nocy spodziewane są na północy słabe opady śniegu, deszczu ze śniegiem, przejściowo marznącego deszczu, powodującego gołoledź. Na pozostałym obszarze opady deszczu, na południu okresami o natężeniu umiarkowanym, na zachodzie dodatkowo opady deszczu ze śniegiem.

Zjawiska lodowe: brak

Obszar administrowany przez RZGW we Wrocławiu

W ciągu minionej doby odnotowano opady maksymalne w zlewni Bobru – 24 mm, Nysy Kłodzkiej – 16 mm, Nysy Łużyckiej – 16 mm, Odry (zlewnia bezpośrednia) – 15 mm, Szprotawy – 14 mm, Kwisy – 11 mm, Bystrzycy – 10 mm, Kaczawy – 10 mm, w pozostałych zlewniach poniżej 10 mm.

Stany wód na wodowskazach **środkowej Odry** (poniżej ujścia Nysy Kłodzkiej) układają się w strefie stanów średnich.

Stany wód na wodowskazach **dolnej Odry** (powyżej ujścia Warty) układają się w strefie stanów średnich.

Stany wód na pozostałych **wodowskazach** układają się w strefie stanów niskich i średnich, lokalnie wysokich.

W regionie wodnym Środkowej Odry, w rejonach górskich, występuje niewielka pokrywa śnieżna, maksymalnie do 20 cm grubości w zlewni Białej Głuchotaskiej (Serak).

Zjawiska lodowe: brak

8. Informacja o zbiornikach.

		Zbiorniki retencyjne - ogółem								
		Sytuacja na dzień 04.01.2021 r. na godz. 6 ⁰⁰ (UTC)								
		Zbiorniki rzeka	Odptyw średni [m ³ /s]	Dopływ średni [m ³ /s]	Poj. aktual. [mln m ³]	* Poj. norm. [mln m ³]	* Poj. Przy Max PP [mln m ³]	*Rezerwa pow. wymagana [mln m ³]	Aktualna rez. pow. [mln m ³]	Rezerwa do wykorz. %
	1	2	3	4	5	6	7	8	9	
							6-5	6-4	8/7*100	
RZGW w Białymstoku	1	Zb. Siemianówka (Narew)	1,6	5,1	35,6	64,8	79,1	14,3	43,5	304
RZGW w Bydgoszczy	2	Jez. Gopło (Noteć)	0,6	0,6	7,7	-	21,7	7,7	14,0	181
	3	Zb. Pakość (Mała Noteć)	0,6	0,9	3,2	36,3	42,6	6,3	39,4	625
RZGW w Gliwicach	4	Zb. Goczałkowice **** (Wiśła)	10,6	4,4	97,6	118,1	161,3	43,2	63,7	147
	5	Zb. Wiśła-Czarne (Wiśła)	0,5	0,5	1,9	2,5	4,1	1,6	2,1	137
	6	Zb. Łąka (Pszczynka)	0,8	1,5	8,5	8,0	11,2	3,2	2,7	83
	7	Zb. Kuźnica Warężyńska (Przemsza)	0,1	0,0	39,1	39,2	46,3	7,1	7,2	102
	8	Zb. Przeczyce (Przemsza)	1,6	2,4	10,9	8,6	20,4	2,9	9,5	334

	9	Zb. Kozłowa Góra (Brynica)	1,0	1,1	10,6	12,6	17,6	5,1	7,0	138
	10	Zb. Pogoria III (Pogoria)			11,6	11,4	12,0	0,6	0,4	71
	11	Zb. Dzierżno Duże (Kłodnica)	4,0	4,7	60,1	78,0	82,9	6,2	22,8	367
	12	Zb. Pławniowice (Toszecki Potok)			27,0	26,7	29,2	2,5	2,2	88
	13	Zb. Dzierżno Małe (Drama)	0,5	0,9	8,5	9,5	12,3	2,8	3,8	138
	14	Zb. Turawa (Mała Panew)	3,5	12,5	50,0	80,0	92,6	12,6	42,7	339
	15	Zb. Rybnicki ** (Ruda)	2,2	1,8	20,8	22,1	23,5	1,4	2,7	195
RZGW w Krakowie	16	Zb. Czaniec (Soła)	18,9	15,2	0,8	1,3	1,3	0,0	0,0	
	17	Zb. Porąbka (Soła)	15,2	13,6	20,1	22,0	26,5	4,5	6,5	144
	18	Zb. Tresna (Soła) *	13,6	11,6	69,3	62,1	92,7	30,6	23,4	76
	19	Zb. Świnna Poręba	5,6	5,6	109,0	100,7	160,8	60,1	51,8	86
	20	Zb. Dobczyce (Raba) *	2,3	4,1	100,4	109,7	137,7	28,0	37,3	133
	21	Zb. Chańcza (Czarna)	1,3	1,5	6,6	14,2	23,8	9,6	17,2	179
	22	Zb. Czchów (Dunajec)	53,0	44,0	4,8	7,5	7,5	0,0	2,7	
	23	Zb. Rożnów (Dunajec) *	43,0	49,0	129,3	155,8	155,8	0,0	26,4	
	24	Zb. Czorsztyn (Dunajec)	9,0	10,6	165,8	176,5	238,6	62,1	72,7	117
	25	Zb. Ześlawice (Dłubnia)			0,4	0,4	0,7	0,3	0,3	100
RZGW w Lublinie	26	Zb. Nielisz (Wieprz)	5,3	7,3	14,9	20,6	28,5	7,9	13,6	173
RZGW w Poznaniu	27	Zb. Jeziorsko (Warta)	59,0	38,5	30,7	142,8	202,0	59,2	171,4	290
	28	Zb. Poraj (Warta)	3,8	3,3	10,0	13,0	20,8	7,4	10,9	146
RZGW w Rzeszowie	29	Zb. Klimkówka (Ropa)	2,0	2,4	31,9	34,5	42,5	8,0	10,7	134
	30	Zb. Besko (Wiśtok)	2,7	4,5	8,4	8,4	13,2	4,8	4,8	101
	31	Zb. Solina ** (San)	8,5	32,5	402,0	472,0	472,0	0,0	70,1	-
RZGW w Warszawie	32	Zb. Brody Iłżeckie (Kamienna)	3,1	2,8	5,3	6,7	7,6	0,9	2,3	260
	33	Zb. Wióry (Świślina)	1,1	0,8	15,4	15,7	34,7	18,9	19,2	102
	34	Zb. Sulejów (Pilica)	20,0	23,7	74,2	75,1	84,3	9,2	10,2	110
	35	Zb. Cieszanowice (Luciąża)	0,3	0,3	5,6	5,7	9,1	3,4	3,5	104

	36	Zb. Miedzna (Wąglanka)	0,4	0,4	3,1	3,4	3,8	0,4	0,7	175
	37	Zb. Domaniów (Radomka)	2,3	2,9	7,5	9,9	14,4	4,5	6,8	153
	38	Zb. Włocławek***** (Wiśła)	825,0	810,0	368,6	369,9	453,6		rzędna wody górnej: 57,28 m n.p.m.	
	39	Zb. Dębe***** (Narew)	243,0	245,0	90,0	90,0	96,0		rzędna wody górnej: 79,02 m n.p.m.	
RZGW we Wrocławiu	40	Topola (Nysa Kłodzka)	8,5	9,3	14,9	16,5	21,7	5,2	6,8	131
	41	Kozielno (Nysa Kłodzka)	8,9	8,5	12,9	12,9	16,3	3,4	3,4	100
	42	Otmuchów (Nysa Kłodzka)	10,0	13,0	40,2	59,0	129,5	70,5	89,2	127
	43	Nysa (Nysa Kłodzka)	10,0	14,4	33,9	66,3	122,1	55,8	88,1	158
	44	Słup (Nysa Szalona)	0,7	0,7	16,1	23,6	38,1	14,5	22,0	152
	45	Mietków (Bystrzyca)	5,0	1,3	48,9	63,0	77,2	14,2	28,3	199
	46	Dobromierz (Strzegomka)	0,2	0,2	7,1	10,0	11,4	1,4	4,3	315
	47	Bukówka (Bóbr)	0,6	0,6	9,8	12,8	16,7	3,9	6,8	176
	48	Sosnówka (Czerwonka)	0,4	0,2	8,0	10,9	14,8	3,9	6,8	174
	49	Pilchowice ** (Bóbr)	3,2	8,0	31,2	33,0	50,0	17,0	18,8	110
	50	Złotniki ** (Kwisa)	0,4	2,1	7,6	10,5	12,1	1,6	4,5	279
	51	Leśna ** (Kwisa)	0,8	0,5	7,7	8,0	16,8	8,8	9,1	104
	52	Lubachów ** (Bystrzyca)	0,3	1,7	5,1	5,8	6,8	1,0	1,7	180

* wartości stałe

** Zbiorniki energetyczne

**** Ujęcie wody pitnej

*****zbiornik przepływowy

" rzędne piętrzenia zbiornika Włocławek (m n.p.m.): Min PP: 56,5, NPP: 57,3 MaxPP: 57,3

" rzędne piętrzenia zbiornika Dębe (m n.p.m.): Min PP: 78,52, NPP: 79,02 MaxPP: 79,22

Obszar administrowany przez RZGW w Białymstoku

Zbiornik RZGW w Białymstoku pracuje zgodnie z obowiązującymi instrukcjami. Aktualna pojemność powodziowa w zbiorniku administrowanym przez RZGW w Białymstoku wynosi 43,5 mln m³.

Obszar administrowany przez RZGW w Bydgoszczy

Jezioro Gopło i zbiornik Pakość dysponują pełną rezerwą powodziową.

Na zbiorniku Pakość rzędna piętrzenia wynosi 75,83 m n.p.m. (33 cm powyżej MinPP), odpływ średni ze zbiornika wynosi 0,6 m³/s. Na zbiorniku Gopło rzędna piętrzenia wynosi 76,74 m n.p.m. (38 cm powyżej MinPP), odpływ średni wynosi 0,6 m³/s.

Obszar administrowany przez RZGW w Gdańsku

W regionie wodnym Dolnej Wisły brak dużych, sztucznych zbiorników wodnych o istotnym znaczeniu przeciwpowodziowym objętych systemem monitorowania w ramach osłony przeciwpowodziowej kraju. Informacje o zbiorniku we Włocławku, który ma znaczenie dla osłony regionu, podaje RZGW w Warszawie.

Obszar administrowany przez RZGW w Gliwicach

Zgodnie z zaleceniami OTKZ zbiorniki Dzierżno Duże i Wisła Czarne posiadają obniżony poziom piętrzenia. Zbiornik Łąka na Pszczynce posiada 83% rezerwy powodziowej, zbiornik Pogoria III na rzece Pogoria posiada 71% rezerwy powodziowej, zbiornik Pławniowice na Toszeckim Potoku posiada 88% rezerwy powodziowej. Na pozostałych zbiornikach będących w administracji RZGW w Gliwicach rezerwa powodziowa jest w pełni zachowana.

Sytuacja w dorzeczu Górnej Odry po stronie czeskiej:

Zbiornik: **VD Kružberk** na rzece: Moravice posiada 95,99 % sterowalnej rezerwy powodziowej.

Zbiornik: **VD Olešná** na rzece: Olešná posiada 69,33 % sterowalnej rezerwy powodziowej.

Zbiornik: **VD Slezská Harta** na rzece: Moravice posiada 78,53 % sterowalnej rezerwy powodziowej.

Pozostałe zbiorniki pracują w zakresie swoich pojemności użytkowych i posiadają pełne rezerwy powodziowe (100%).

Źródło informacji - portal Povodi Odry, stan na 04.01.2021 r., godz. 08:10 CEST.

Obszar administrowany przez RZGW w Krakowie

Sytuacja na zbiornikach jest stabilna oraz na bieżąco monitorowana. Zbiornik Tresna posiada 76% rezerwy powodziowej, a Świnna Poręba 86% rezerwy powodziowej. Nadwyżki są spracowywane przez hydroelektrownie. Na zbiorniku Świnna Poręba utrzymywane jest wyższe piętrzenie zwierciadła wody, zgodne z instrukcją obiektu dopuszczającą taką pracę w okresie zimowym, dla energetycznego wykorzystania zgromadzonej wody. Na skutek nieco większych dopływów, które wystąpiły w poprzednich dniach nastąpiło niewielkie przekroczenie NPP na zbiorniku Tresna. Nadwyżka zostanie spracowana w ciągu najbliższych dni przez elektrownie.

Obszar administrowany przez RZGW w Lublinie

Zbiornik Nielisz pracuje zgodnie z obowiązującymi instrukcjami. Aktualna pojemność powodziowa wynosi 13,6 mln m³.

Obszar administrowany przez RZGW w Poznaniu

Na zbiorniku Jeziorsko rzędna piętrzenia wynosi 116,10 m n.p.m. (od wczoraj spadek o 10 cm, 390 cm poniżej NPP), średni dopływ do zbiornika wynosi 38,5 m³/s przy odpływie średnim z ostatniej doby 59,0 m³/s. Zbiornik dysponuje rezerwą 171,4 mln m³, z możliwością powiększenia o dalsze 20,5 mln m³ pojemności forsowanej. Na zbiorniku Poraj rzędna piętrzenia wynosi 274,52 m n.p.m. (od wczoraj spadek o 1 cm, 98 cm poniżej NPP), średni dopływ do zbiornika wynosi 3,3 m³/s przy odpływie średnim z ostatniej doby 3,8 m³/s. Zbiornik dysponuje rezerwą 10,9 mln m³, z możliwością powiększenia o dalsze 4,1 mln m³ pojemności forsowanej.

Obszar administrowany przez RZGW w Rzeszowie

Sytuacja na zbiornikach retencyjnych znajdujących się na terenie RZGW w Rzeszowie jest na bieżąco monitorowana. Wszystkie zbiorniki posiadają rezerwy powodziowe większe od wymaganych. Zbiorniki retencyjne zapewniają odpływy większe od nienaruszalnych zgodnie z instrukcjami gospodarowania wodą.

Na zbiorniku Klimkówka rzędna piętrzenia wynosi 394,73 m n.p.m., średni dopływ do zbiornika wynosi 2,4 m³/s przy odpływie średnim z ostatniej doby 2,0 m³/s. Zbiornik dysponuje rezerwą 10,7 mln m³. Na zbiorniku Besko rzędna piętrzenia wynosi 331,96 m n.p.m., średni dopływ do zbiornika wynosi 4,5 m³/s przy odpływie średnim z ostatniej doby 2,7 m³/s. Zbiornik dysponuje rezerwą 4,8 mln m³. Na zbiorniku Solina rzędna piętrzenia wynosi 416,02 m n.p.m., dopływ do zbiornika wynosi 32,5 m³/s przy odpływie średnim z ostatniej doby 8,5 m³/s. Zbiornik dysponuje rezerwą 70,1 mln m³.

Obszar administrowany przez RZGW w Warszawie

Na Zbiorniku Włocławek dopływ średni dobowy na godz. 6:00 UTC wynosił około 810 m³/s, natomiast odpływ około 825 m³/s. Rzędna wody dolnej śluzy: 43,68 m n.p.m.

Na Zbiorniku Dębe dopływ średni dobowy na godz. 6:00 UTC wynosił około 245 m³/s i był równoważony odpływem. Wszystkie zbiorniki posiadają rezerwy powodziowe większe od wymaganych.

Obszar administrowany przez RZGW we Wrocławiu

Wszystkie zbiorniki posiadają wolne pojemności powodziowe i dodatkowe. Dopływy do zbiorników kształtują się w strefie stanów średnich. Urządzenia upustowe są drożne, urządzenia manewrowe są sprawne. Suche zbiorniki przeciwpowodziowe nie piętrzą wody. Poldery przeciwpowodziowe nie piętrzą wody. Wszystkie zbiorniki pracują zgodnie z instrukcjami gospodarowania wodą.

9. Informacja o żeglowności rzek i stanie urządzeń hydrotechnicznych.

RZGW w Białymstoku

I. Droga wodna Pisz – Węgorzewo w Systemie Wielkich Jezior Mazurskich

Z dniem **19.10.2020 r.** został zamknięty dla żeglugi szlak żeglowny systemu Wielkich Jezior Mazurskich: szlak główny od jez. Roś w Pieszku do rzeki Węgorapy w Węgorzewie oraz szlaki boczne. Oznakowanie żeglugowe zostało zdemonstrowane na sezon zimowy 2020/2021.

Jednocześnie informujemy, iż pomimo zamknięcia sezonu nawigacyjnego, **śluzy będą czynne dla ruchu lokalnego w godz. 8.00–14.00** (w dni robocze), aż do pierwszego zlodzenia pod warunkiem telefonicznego zgłoszenia z jednodniowym wyprzedzeniem. Rozpoczęcie ostatniego śluzowania następuje na 30 minut przed zakończeniem pracy śluzy.

Ponadto oznajmiamy, że z dniem **19.10.2020 r.** w obrębie Wielkich Jezior Mazurskich został wyłączony system ostrzegawczy przed niebezpiecznymi zjawiskami pogodowymi i zostanie wznowiony dopiero w przyszłym sezonie nawigacyjnym.

Do czasu wystąpienia pierwszych zjawisk lodowych, dopuszcza się żeglugę na ww. szlakach z zachowaniem szczególnej ostrożności, ze względu na zdjęte oznakowanie.

Informujemy również, że z dniem **19.10.2020 r.** zostały zamknięte dla żeglugi trzy kanały w systemie Wielkich Jezior Mazurskich: tj. **Grunwaldzki, Tałcki i Mioduński**.

W uzasadnionych przypadkach po zamknięciu szlaku przejście przez ww. kanały będzie możliwe na własną odpowiedzialność po uprzednim, co najmniej 1-dniowym powiadomieniu na nr tel.: 505-123-889 lub 695-931-835. W przypadku przejścia przez ww. kanały należy zachować szczególną ostrożność oraz stosować się do oznakowania tymczasowego.

II. Droga wodna na rzece Narew od km 83+500 do 248+500, od ujścia rzeki Orzyc do ujścia rzeki Biebrza

Zdjęto oznakowanie na sezon zimowy 2020/21 na drodze wodnej rz. Narew. Podczas poruszania się po ww. drodze wodnej należy zachować szczególną ostrożność.

Szczegółowych informacji o warunkach żeglugowych udziela: Nadzór Wodny w Ostrołęce tel. 29 764 20 96 w godz. 7⁰⁰ – 14³⁰

III. Droga wodna - Kanał Augustowski wraz z jeziorami znajdującymi się na trasie kanału.

Śluzy: Gorczyca (km 57,00 Kanału Augustowskiego) oraz Paniewo (km 60,90 Kanału Augustowskiego) są zamknięte do odwołania ze względu na prowadzone prace remontowe. W związku z powyższym prosimy o zachowanie szczególnej ostrożności ewentualnych obiektów pływających, znajdujących się w pobliżu.

Na drodze wodnej Kanału Augustowskiego zostało zebrane oznakowanie szlaku.

Śluzowania po 1 listopada będą możliwe w dni robocze od godz. 8.00 do 14.30. O potrzebie śluzowania należy powiadomić Zarząd Zlewni w Augustowie z co najmniej dwudniowym wyprzedzeniem. Tel. (87) 643 28 86. Jednocześnie informujemy, że przypadku pojawienia się zjawisk lodowych na drodze wodnej śluzowania nie będą możliwe. Prosimy o zachowanie szczególnej ostrożności podczas poruszania się na powyższej drodze wodnej.

Utrudnienia żeglugowe zgodnie z wydanym [komunikatem nawigacyjnym nr 11/2020](#).

Komunikaty żeglugowe oraz aktualne warunki nawigacyjne wydawane przez RZGW Białystok dostępne są pod adresem: <https://bialystok.wody.gov.pl/komunikaty-nawigacyjne>.

RZGW w Bydgoszczy

W związku z prognozowaną sytuacją hydrometeorologiczną (niska temperatury wody, prawdopodobieństwo wystąpienia zjawisk lodowych) oraz z koniecznością zabezpieczenia obiektów hydrotechnicznych – piętrzących poprzez demontaż jazów, w dniu 10 grudnia 2020 r. **zamyka się dla żeglugi drogę wodną na odcinku rzeki Noteci dolnej w km 53+400 – 176+200.**

Z uwagi na zmianę godzin czasu pracy śluz żeglugowych, a także utrzymującą się niekorzystną sytuację hydrologiczną tj. suszę hydrologiczną, ograniczenie liczby śluzowań zostaje podtrzymane na rzece **Noteci górnej, na połączeniu wodnym rzeka Warta – Kanał Bydgoski w km 80+940 - Śluza nr 1 w Pakości. Od dnia 01.09.2020 r., do odwołania**, przeprawa jednostek pływających na ww. śluzie odbywać się będzie trzy razy dziennie, o godzinie: 8.00, 11.00 oraz 14.00.

W związku z koniecznością przeprowadzenia dodatkowych robót, realizowanych w ramach zadania „Modernizacja stopni wodnych na dolnej i górnej skanalizowanej Noteci - Łochowo” na odcinku połączenia wodnego **Warta-Kanał Bydgoski w km 144+980**, termin ukończenia **prac na Śluzie nr 7 Łochowo** zostaje wydłużony. W związku z powyższym droga wodna w ww. kilometrażu będzie całkowicie zamknięta dla ruchu żeglugowego **do odwołania**.

Z dniem 06.04.2020 r. otwarto dla żeglugi następujące drogi wodne:

- **Kanał Ślesiński od km 26+460 do km 32+000** połączenia wodnego Warta – Kanał Bydgoski
- **Jezioro Gopło od km 32+000 do km 59+500** połączenia wodnego Warta – Kanał Bydgoski
- **Noteć Górna Skanalizowana od km 59+500 do km 121+600** połączenia wodnego Warta – Kanał Bydgoski
- **Kanał Górnonotecki od km 121+600 do km 146+600** połączenia wodnego Warta – Kanał Bydgoski (śluz nr 7 Łochowo remont do odwołania)
- **Kanał Bydgoski od km 14+800 do km 38+900** połączenia wodnego Wisła – Odra
- **Noteć Dolna Skanalizowana od km 38+900 do km 176+200** połączenia wodnego Wisła – Odra

Śluzy na ww. drogach wodnych pracować będą zgodnie z następującym harmonogramem:

W okresie od 01.09.2020 r. do dnia zamknięcia dróg wodnych dla żeglugi:

- poniedziałek – piątek w godz. 7.00 – 15.00 (z późniejszymi zmianami)
- soboty, niedziele i święta,

istnieje możliwość prześluzowania jednostek pływających po wcześniejszym pisemnym zgłoszeniu do odpowiedniego Zarządu Zlewni. Zgłoszenia zawierające termin wraz z orientacyjnym planem godzinowym śluzowań i nr tel. kontaktowego organizatora podróży należy nadsyłać pocztą elektroniczną lub tradycyjną z co najmniej dwudniowym wyprzedzeniem na adresy Zarządu Zlewni w Inowrocławiu lub Zarządu Zlewni w Pile.

Uwaga: ostatnie śluzowanie rozpoczyna się nie później niż na pół godziny przed końcem czasu pracy śluz.

Szczegóły w [Komunikacie nawigacyjnym nr 1/2020](#).

Komunikaty żeglugowe oraz aktualne warunki nawigacyjne dostępne są pod adresem:

<http://bydgoszcz.wody.gov.pl/komunikaty-nawigacyjne>

RZGW w Gdańsku

Rzeka Wisła – od km 680+000 do km 718+000 oraz od km 732+000 do km 939+000 zdjęto oznakowanie pływające na sezon zimowy 2020/2021.

Na rz. Nogat w km 24+000 – 62+000 oraz **rz. Szarpawa** w km 0+000 – 25+400 na szlakach zostało zdjęte oznakowanie pływające na sezon zimowy 2020/2021.

Rzeka Tuga - w związku z realizacją inwestycji „Budowa wrót szturmowych na rzece Tudze” od dnia **01.01.2021 r. do 30.06.2022 r.** do 4 m zostanie ograniczona szerokość szlaku żeglugowego na rzece Tudze (od km 0+000 do km 0+723).

Rzeka Martwa Wisła – od km 1+000 do km 11+500 zostało zdjęte oznakowanie pływające na sezon zimowy 2020-2021.

Rzeka Brda – Zarząd Zlewni w Chojnicach informuje, że śluzowania na śluzie **Czersko Polskie** będą odbywały się wyłącznie w przypadku występowania poziomów równych lub wyższych od NWŻ - tj. stan 150 cm na stanowisku dolnym Śluzy Czersko Polskie. W okresie występowania poziomów niższych od NWŻ obiekt zostanie wyłączony z ruchu.

W związku z niżówką hydrologiczną mogą występować utrudnienia w żegludze spowodowane zbyt niskimi stanami wody, aby zapewnić wymagane parametry głębokości na niektórych odcinkach dróg wodnych.

Komunikaty żeglugowe oraz aktualne warunki nawigacyjne dostępne są pod adresem:

<https://gdansk.wody.gov.pl/komunikaty-nawigacyjne>

RZGW w Gliwicach

Szlak żeglugowy rzeki Odry

1. Rzeka Odra w km 51+000 – 88+000 – szlak otwarty z głębokością tranzytową 120 cm (ograniczenia w żegludze):
 - Przy stanie wodowskazowym na posterunku Racibórz-Miedonia poniżej 150 cm szlak żeglugowy zamknięty dla żeglugi.
 - Przy stanie wodowskazowym na posterunku Racibórz-Miedonia w zakresie 150 – 210 cm szlak żeglugowy otwarty z ograniczeniami. Możliwa żegluga jednostek o zanurzeniu do 60 cm.
 - Przy stanie wodowskazowym na posterunku Racibórz-Miedonia w zakresie 210 – 400 cm szlak żeglugowy otwarty (parametry drogi wodnej dla klasy Ia).
 - Utrudnienia na szlaku – mogą występować lokalne utrudnienia w postaci zalegających w korycie rzeki konarów drzew i gałęzi. W związku z powyższym prosimy o zachowanie szczególnej ostrożności w trakcie rejsu.
2. Rzeka Odra w km 88+000 – 95+600 – szlak otwarty z głębokością tranzytową 120 cm, parametry drogi wodnej klasy Ia.
3. Rzeka Odra w km 95+600 – 98+600 – szlak otwarty z głębokością tranzytową 160 cm.

4. Rzeka Odra w km 98+600 – 174+850 – szlak otwarty z głębokością tranzytową 180 cm.
5. Rzeka Odra w km 174+850 – 181+300 – szlak otwarty z głębokością tranzytową 140 cm.

Szlak żeglugowy Kanału Gliwickiego - otwarty z głębokością tranzytową 180 cm.

1. Rzeka Odra – Kanał Kłodnica

- Nieczynna komora północna śluzy Kłodnica (awaria)

2. Śluza Kłodnica – Śluza Nowa Wieś

- Nieczynna komora południowa śluzy Nowa Wieś (modernizacja).

- Z uwagi na modernizację śluzy nieczynne są semafony zezwalające na wjazd/wyjazd z komory południowej. W związku z powyższym zgodę na wejście do śluzy oraz jej opuszczenie wydaje załoga śluzy Nowa Wieś przez radiotelefon – kanał 74.

3. Śluza Nowa Wieś – Sławęcice

- Nieczynna komora południowa śluzy Nowa Wieś (modernizacja)

- Z uwagi na modernizację śluzy nieczynne są semafony zezwalające na wjazd/wyjazd z komory południowej. W związku z powyższym zgodę na wejście do śluzy oraz jej opuszczenie wydaje załoga śluzy Nowa Wieś przez radiotelefon – kanał 74.

4. Śluza Sławęcice – Śluza Rudziniec

- Nieczynna komora południowa śluzy Sławęcice (modernizacja).

5. Śluza Rudziniec – Śluza Dzierżno

- Nieczynna komora południowa śluzy Sławęcice (modernizacja).

6. Śluza Dzierżno – Śluza Łabędy

- Z uwagi na zamulenie sekcji V głębokości tranzytowe zachowane są w osi kanału natomiast przy brzegach głębokości mają wartość od 100 do 180 cm.

7. Śluza Łabędy – Port Gliwice

- Nieczynna komora południowa śluzy Łabędy (awaria elektroniki).

- Z uwagi na zamulenie sekcji VI głębokości tranzytowe zachowane są w osi kanału natomiast przy brzegach głębokości mają wartość od 100 do 180 cm.

Z uwagi na niekorzystne warunki atmosferyczne **od dnia 01.01.2021 r.** śluzy na Kanale Gliwickim będą czynne dla żeglugi w dni robocze w godzinach **od 6:00 do 14:00**. W przypadku utrzymywania się ujemnej temperatury i związanego z tym oblodzenia mechanizmów oraz urządzeń napędowych śluz zajdzie konieczność całkowitego zamknięcia Kanału Gliwickiego dla żeglugi.

W związku z kontynuacją inwestycji pn. „Modernizacja śluz odrzańskich na odcinku będącym w zarządzie RZGW Gliwice – przystosowanie do III klasy drogi wodnej” – na śluzach: Dzierżno, Łabędy, Sławęcice, Nowa Wieś w okresie sezonu nawigacyjnego 2020 r. mogą wystąpić utrudnienia w żegludze na Kanale Gliwickim. W związku z powyższym załogi wszystkich jednostek przechodzących przez w/w śluzy zobowiązane są do zachowania szczególnej ostrożności.

RZGW w Krakowie

1. **Szlak żeglowny na odcinku od km 0+600 do 37+500 Wisły** odcinek otwarty dla żeglugi przy ograniczeniu jego parametrów wskazanych w zakładce „utrudnienia w żegludze”.
2. **Kanał Łączański** - odcinek otwarty dla żeglugi. Oba przesła bramy są otwarte dla żeglugi.
3. **Rzeka Wisła od km 57+800 do km 92+600** – odcinek otwarty dla żeglugi. Głębokość tranzytowa 1,8 m, z wyjątkiem miejsc wskazanych w zakładce „utrudnienia w żegludze”.

- a. **W km 79+000 do km 79+600** mogą wystąpić dodatkowe utrudnienia w żegludze w związku z realizacją prac pn. „Prace na linii kolejowej E30 na odcinku Kraków Główny Towarowy – Rudzice wraz z dobudową torów linii aglomeracyjnej”. Na czas prowadzenia prac szlak żeglowny oznakowany zostanie dodatkowymi znakami żeglugowymi, a **odcinek drogi wodnej od km 79+100 do km 80+900 (Stopień Wodny Dąbie) zostanie wyłączony z uprawiania żeglugi nocnej** i oznakowany sygnalizacją świetlną.
- b. Śluzowania na śluzach: Dwory, Smolice, Borek Szlachecki (tel. 573443868), Kościuszko, Dąbie odbywają się od świtu do zmroku. Przepłynięcie przez dolne stanowisko śluzy Przewóz możliwe jest jedynie przy stanach wody zbliżonych do WWŻ.
- c. Odcinek rzeki Wisły pomiędzy stopniami wodnymi Dąbie i Kościuszko jest otwarty również dla żeglugi nocnej. Warunkiem uprawiania żeglugi w godzinach nocnych jest właściwe wyposażenie i przystosowanie jednostek pływających zgodnie z obowiązującymi przepisami.
4. **Rzeka Wisła od km 92+600 do km 175+400** - odcinek otwarty dla żeglugi. Wymagana głębokość tranzytowa wynosząca 1,6 m (klasa żeglowności „lb”) nie jest zachowana. Utrudnienia w żegludze znajdują się w zakładce „Utrudnienia w żegludze”.
5. **Rzeka Wisła od km 175+400 do km 295+200** – odcinek otwarty dla żeglugi. Wymagana głębokość tranzytowa wynosząca 1,6 m (klasa żeglowności „lb”) nie jest zachowana. Utrudnienia w żegludze znajdują się w zakładce „utrudnienia w żegludze”.
6. **W km 223+650 rzeki Wisły** na wysokości elektrowni w Połańcu znajduje się elastyczny próg powłokowy okresowo piętrzący wodę przy niskich stanach. Do dnia 15.01.2021 r. brak możliwości przepłynięcia z uwagi na remont progu.

W związku z remontem progu piętrzącego w km 223+635 rzeki Wisły, w dniach od 05 sierpnia 2020 do 15 stycznia 2021 r. zostanie zamknięty szlak żeglugowy na odcinku od km 223+550 do km 223+650. Około km 223+605 w poprzek rzeki zostanie rozciągnięta lina stalowa. Zostanie ona oznaczona czerwonymi taśmami. Dodatkowych informacji w sprawie udzielają: Dyżurny Inżynier Ruchu Enea Elektrownia Połaniec S.A. - tel. 15 865 61 66; Wykonawca – tel. 601 634 900.

Zostało wydane Zezwolenie nr 3/2020 Dyrektora Urzędu Żeglugi Śródlądowej na wykonywanie prac podwodnych w okresie **01.09.2020–28.02.2021** r. na odcinku **rzeki Wisły w km 77+220-90+050**. Prace będą polegały na wykonaniu przeglądu podwodnego, wycinania podpór tymczasowych pod mostem kolejowym, oceny stanu technicznego, wycinaniu stalowych grodzic oraz inspekcji podwodnej.

Komunikaty żeglugowe, utrudnienia oraz aktualne warunki nawigacyjne dostępne są pod adresem:

<http://krakow.wody.gov.pl/komunikaty-nawigacyjne>

RZGW w Lublinie

Ze względu na sezon zimowy oznakowanie na szlaku żeglownym na rzece Bug w kilometrze 42+200-224+200 zostało zdemontowane. Żeglugę na wyżej wymienionym odcinku dopuszcza się wyłącznie przy braku zjawisk lodowych, pod warunkiem znajomości lokalnych warunków nawigacyjnych i z zachowaniem szczególnej ostrożności. W okresach występowania zjawisk lodowych uprawianie żeglugi jest zabronione. Informujemy dodatkowo, że ze względu na obecną sytuację hydrologiczno-meteorologiczną droga wodna nie spełnia wymaganych parametrów pod względem głębokości tranzytowych.

Komunikaty żeglugowe oraz aktualne warunki nawigacyjne dostępne są pod adresem:

<http://lublin.wody.gov.pl/komunikaty-nawigacyjne>

RZGW w Poznaniu

Na obszarze administrowanym przez RZGW w Poznaniu otwarta dla żeglugi jest droga wodna rz. Warta w km 0+000 – 406+600. Od 4 grudnia zamknięty jest dla żeglugi Kanał Ślesieński w km 0+000 – 26+460.

Komunikaty żeglugowe oraz aktualne warunki nawigacyjne dostępne są pod adresem:

<http://poznan.wody.gov.pl/komunikaty-nawigacyjne>

RZGW w Szczecinie

Nowe: Zakład Linii Kolejowych w Szczecinie informuje, że z powodu braku obsady mostu zwodzonego w Podjuchach km 733+700 rzeki Regalicy w **dniu 04.01.2021 r. otwarcie przęśla mostu będzie niemożliwe.**

Zakład Linii Kolejowych w Szczecinie informuje, że w terminie **od 13.12.2020 do 13.03.2021** obowiązywać będzie nowy harmonogram otwarcia mostu zwodzonego w **Podjuchach km 733+700 rzeki Regalicy**. Nowy harmonogram można pobrać [tutaj](#).

W rejonie Orlego Przesmyku (przejście z Przekopu Mieleńskiego na jezioro Dąbie) **od dnia 02.11.2020 r. do odwołania** prowadzone będą prace palowe, a następnie układanie geowłókniny i kamiennego umocnienia dna. Akweny, na których wykonywane są prace, oznaczone są żółtymi pławami dziennymi. W okresie nocnym odcinek ścianki szczelnej wystający ponad poziom wody oznakowany jest na końcu i na początku żółtym światłem migającym. Prosimy o zachowanie szczególnej ostrożności.

W związku z zakończeniem sezonu żeglarskiego oraz ze zbliżającym się okresem zimowym, w którym spodziewane jest wystąpienie zalodzenia, informujemy, że **od dnia 12.11.2020 r.** rozpocznie się redukcja pływającego oznakowania nawigacyjnego **na jeziorze Dąbie**. Szczegóły można przeczytać w [komunikacie nr 12/2020](#).

W związku pracami konserwacyjnymi, podnośnia statków Niederfinow w terminie **od 04.01.2021 do 28.02.2021** będzie wyłączona z eksploatacji.

Informujemy o zmianie organizacji ruchu **pod mostem Gryfitów na rzece Regalicy w km 734+600**. **Od godz. 12:00 dnia 28.08.2020** do odwołania ruch żeglugowy odbywać się będzie przęsłem zachodnim. Prosimy zachować szczególną ostrożność. [Szczegóły w komunikacie 07/2020](#).

Informujemy, że śluza **Schwedt** jest całkowicie zamknięta dla żeglugi, a śluzy: **Lehnitz, Hohensaaten Ost, Hohensaaten West** pracują jedynie w godz. 07:00-14:30. Ponadto śluza **Niederfinow** pracuje w godz. 08:00-17:00. Graniczny odcinek rzeki Odry należy przekraczać z najwyższą ostrożnością.

Z dniem **01.03.2020 r.** weszło w życie nowe Zarządzenie Dyrektora Żeglugi Śródlądowej w sprawie szczegółowych warunków bezpieczeństwa ruchu i postoi statków – przepisy miejscowe. [Treść zarządzenia można pobrać tutaj](#).

Oznakowanie wystawione na całym granicznym odcinku rzeki **Odry (km 542+400 – 704+100)** odpowiada wymogom regulującym zasady uprawiania żeglugi w porze nocnej. [Szczegóły w komunikacie 13/2019](#).

Niemieckie informacje żeglugowe: <https://www.elwis.de/DE/Karte/#>.

Komunikaty żeglugowe oraz aktualne warunki nawigacyjne dostępne są pod adresem:

<https://szczecin.wody.gov.pl/aktualnosci/868-informacja-zezlugowa-dla-rz-odry-i-szczecinskiego-wezla-wodnego>

RZGW w Warszawie

Most tymczasowy przez Wisłę w rejonie mostu Marii Skłodowskiej-Curie w Warszawie został zdemontowany. W związku z powyższym szlaku żeglowny **Wisły w km 520+000-523+000 został otwarty**.

W km 637+000 drogi wodnej Wisły, w rejonie miejscowości Popłacin, została zamontowana przegroda śryżowa. Informujemy, że w konstrukcji przegrody pozostawiono przejście żeglugowe. Skrajne pływak przęśla żeglugowego przegrody zostały oznakowane: lewy kolorem zielonym, a prawy czerwonym. Prosimy o przepływanie między oznakowanymi pływakami i nie zbliżanie się do konstrukcji przegrody, ze względu na znajdujące się pod wodą elementy konstrukcyjne. W związku z omawianymi utrudnieniami prosimy o zachowanie szczególnej ostrożności podczas uprawiania żeglugi w rejonie 637+000 km rzeki Wisły (m. Popłacin).

Ze względu na sezon zimowy oznakowanie szlaków żeglownych zostało zdemontowane na wszystkich administrowanych drogach wodnych, to znaczy:

- rzeka Wisła (wraz ze Zbiornikiem Włocławskim) km 295+200–680+000,
- Kanał Żerański km 0+000–17+200,
- rzeka Narew (wraz z Jeziorem Zegrzyńskim) km 21+600–83+500,
- rzeka Bug km 0+000–42+200.

Żeglugę po wyżej wymienionych drogach wodnych dopuszcza się wyłącznie przy braku zjawisk lodowych, pod warunkiem znajomości lokalnych warunków nawigacyjnych i z zachowaniem szczególnej ostrożności. W okresach występowania zjawisk lodowych uprawianie żeglugi jest zabronione. Informujemy dodatkowo, że ze względu na obecną sytuację hydrologiczno-meteorologiczną wszystkie administrowane drogi wodne poza Zbiornikiem Włocławskim i Jeziolem Zegrzyńskim nie spełniają wymaganych parametrów pod względem głębokości tranzytowych.

W związku z wybudowaniem tymczasowego progu podpiętrzającego wodę dla Elektrowni Kozienice, szlak żeglowny **w km 425+950 rzeki Wisły** w okolicy miejscowości Świerże Górne pozostaje zamknięty.

W związku z budową mostu Południowego w Warszawie szlak żeglowny w rejonie prowadzonych robót, to znaczy **w km 500+000 rzeki Wisły**, pozostaje zamknięty dla żeglugi. Przepłynięcie przez rejon prowadzenia robót wymaga zgłoszenia i uzgodnienia z Wykonawcą. W celu uzgodnienia terminu i warunków przepłynięcia przez rejon prowadzenia robót prosimy skontaktować się z Wykonawcą robót: GP MOSTY S.C., ul. Bruzdowa 42, 02-991 Warszawa, e-mail: biuro@gpmosty.pl, telefon: +48 691 850 542. Ze względu na technologię i harmonogram prowadzenia robót zamiar przepłynięcia prosimy zgłaszać do Wykonawcy z co najmniej trzytygodniowym wyprzedzeniem.

Śluzowania jednostek pływających na śluzie Stopnia Wodnego Włocławek będą wykonywane, jeżeli poziom wody dolnego stanowiska stopnia (poniżej śluzy) będzie równy lub wyższy od rzędnej 42,80 m n.p.m. Poniżej tej wartości śluzowania nie będą realizowane. Szczegółowe informacje na temat aktualnej możliwości śluzowania można uzyskać pod numerami telefonów: 54 233 93 95 wew. 22 lub 55; kom. 609 811 099; 601 381 189.

Śluza Żerań i Śluza Włocławek pracują zgodnie z zasadami:

Śluza Żerań:

- czynna codziennie od poniedziałku do niedzieli i w dni świąteczne w godzinach: 7.00 – 15.00,
- ostatnie śluzowanie rozpoczyna się nie później niż na pół godziny przed końcem czasu pracy śluzy, to znaczy odpowiednio o 14.30 albo 18.30, ze względu na długi czas trwania śluzowania.
- szczegółowe informacje na temat aktualnej możliwości śluzowania można uzyskać pod numerami telefonu: 22 811 47 20.

Śluza Włocławek:

- czynna całą dobę we wszystkie dni tygodnia,
- śluzowania jednostek rekreacyjnych odbywają się w wyznaczonych godzinach: 8.00, 11.00, 14.00, 17.00, 20.00; lub gdy zbiorą się minimum trzy jednostki,
- śluzowania jednostek pływających będą wykonywane, jeżeli poziom wody dolnego stanowiska stopnia (poniżej śluzy) będzie równy lub wyższy od rzędnej 42,80 m n.p.m.; poniżej tej wartości śluzowania nie będą realizowane.
- szczegółowe informacje na temat aktualnej możliwości śluzowania można uzyskać pod numerami telefonów: 54 233 93 95 wew. 22 lub 55; kom. 609 811 099; 601 381 189.
- dodatkowo kierujący jednostkami pływającymi mogą kontaktować się z obsługą śluzy na 8 kanale pasma morskiego 156,400 MHz.

Komunikaty żeglugowe oraz aktualne warunki nawigacyjne dostępne są pod adresem:

<http://warszawa.wody.gov.pl/komunikaty-nawigacyjne>

RZGW we Wrocławiu

Odrzańska Droga Wodna jest otwarta dla żeglugi z wyłączeniem niektórych odcinków na obszarze Wrocławskiego Węzła Wodnego, w tym odcinka Boczego Szlaku Żeglownego od śluzy Szczytniki do śluzy Miejskiej. Z powodu remontów zamknięte są śluzy: Opatowice oraz Ratowice.

Informujemy, że na moście kolejowym w **Cigacicach w km 470+800 rz. Odry** są prowadzone prace remontowe. Pod przęsłem żeglownym w bezpośredniej bliskości znaków skrajni (na zewnątrz szlaku) są podwieszane konstrukcje technologiczne. Wszystkie jednostki przechodzące pod mostem zobowiązane są do zachowania szczególnej ostrożności i powstrzymania się od przejścia w przypadku braku odpowiedniej widzialności lub nieodpowiednich warunków meteorologicznych np. silne porywy wiatru. (tel. do kierownictwa budowy. 577 768 012 lub 577 175 031).

Informujemy, że na moście kolejowym w Pomorsku w **km 477+700 rz. Odry** są prowadzone prace remontowe. Pod przęsłem żeglownym w bezpośredniej bliskości znaków skrajni (na zewnątrz szlaku) są podwieszane rusztowania. Wszystkie jednostki przechodzące pod mostem zobowiązane są do zachowania szczególnej ostrożności i powstrzymania się od przejścia w przypadku braku odpowiedniej widzialności lub nieodpowiednich warunków meteorologicznych np. silne porywy wiatru.

W związku z pracami remontowymi **na śluzie Ratowice od dnia 16.11.2020 r. do dnia 30.04.2021 r.** zostanie obniżone piętrzenie wody na jazie Ratowice. W związku z powyższym głębokość tranzytowa na odcinku ODW od śluzy Oława do śluzy Ratowice zostaje zmniejszona w tym okresie do 100 cm.

W związku z realizacją zadania „Odbudowa zabudowy regulacyjnej rzeki Odry” na następujących odcinkach ODW prowadzone są prace hydrotechniczne:

- (odcinek 12) **ok. km 427+500** - usuwanie przemiałów - pchacz „Nawigar 1” Tel. 601 567 433 – prace pogłębiarskie; **Jednostki prowadzą łączność również na kanale 74 i 10 VHF.** Załogi wszystkich jednostek przechodzące przez wskazy odcinek są zobowiązane do zachowania szczególnej ostrożności i stosowania się do wystawionego oznakowania nawigacyjnego

Budowa mostu tymczasowego w Ścinawie w km 331+900 rzeki Odry. Od dnia 23.12.2020 r. do dnia 12.01.2021 wszystkie jednostki chcące przejść przez wskazany rejon są zobowiązane 4 godz. przed podejściem powiadomić jednostkę prowadzącą roboty Fabico 5 (tel.: 504 292 025; kanał UKF 10) lub kierownika budowy (tel.: 661 334 006 lub 603 882 528) w celu umożliwienia odprowadzenia sprzętu ze szlaku żeglownego. Przejście przez wskazany odcinek tylko w porze dziennej i w warunkach dobrej widzialności. [Szczegóły w komunikacie nawigacyjnym 82/2020.](#)

W związku z pracami remontowymi **na moście drogowym w Ścinawie w km 331+900 rzeki Odry** pod przęsłem żeglownym została zawieszona konstrukcja dla wózków serwisowych, która zmniejsza prześwit pod przęsłem żeglownym o 43 cm, do wartości 3,58 m przy stanie Najwyższej Wody Żeglownej (WWŻ). Obowiązuje całkowity zakaz przejścia pod mostem, gdy wózki będą się znajdowały pod przęsłem żeglownym, do czasu potwierdzenia możliwości przejścia na określonych zasadach. [Szczegóły w komunikacie nawigacyjnym nr 42/2020.](#)

Pełna treść komunikatów nawigacyjnych znajduje się na stronie internetowej PGW WP RZGW we Wrocławiu w zakładkach: <https://wroclaw.wody.gov.pl/komunikaty-nawigacyjne> i <https://wroclaw.wody.gov.pl/sytuacja-hydrologiczno-nawigacyjna>.

10. Inne informacje.

Rzeka Wisła: Pracownicy PGW WP monitorują sytuację w terenie pod kątem występowania zanieczyszczeń na Wiśle poniżej kolektora burzowego przy ul. Farysa w Warszawie - km 522+745.

Komunikat o sytuacji hydrologicznej został opracowany na podstawie danych z regionalnych zarządów gospodarki wodnej (RZGW) oraz z państwowej służby hydrologiczno-meteorologicznej IMGW-PIB przez:

Anna Sobotka

Centrum Operacyjne Ochrony Przeciwpowodziowej

Krajowy Zarząd Gospodarki Wodnej

Państwowe Gospodarstwo Wodne Wody Polskie