

INFORMACJA O SYTUACJI HYDROLOGICZNO–METEOROLOGICZNEJ W POLSCE

z dnia 4 grudnia 2020 r.

1. Ostrzeżenia hydrologiczne

W dniu 4 grudnia 2020 r. (na godz. 11:00) **nie obowiązują ostrzeżenia hydrologiczne**¹.

2. Ostrzeżenia meteorologiczne

W dniu 4 grudnia 2020 r. (na godz. 11:00) **obowiązują ostrzeżenia meteorologiczne¹ 1 stopnia dotyczące silnego wiatru:**

- **województwo małopolskie** (pow. gorlicki, limanowski, myślenicki, nowosądecki, nowotarski, suski, tatrzański, wadowicki, Nowy Sącz); **województwo podkarpackie** (bieszczadzki, brzozowski, jasielski, krośnieński, przemyski, sanocki, strzyżowski, leski, Krosno, Przemyśl); **województwo śląskie** (pow. bielski, cieszyński, żywiecki, Bielsko-Biała) – od godz. 02:00 dnia 04.12.2020 do godz. 07:30 dnia 05.12.2020;

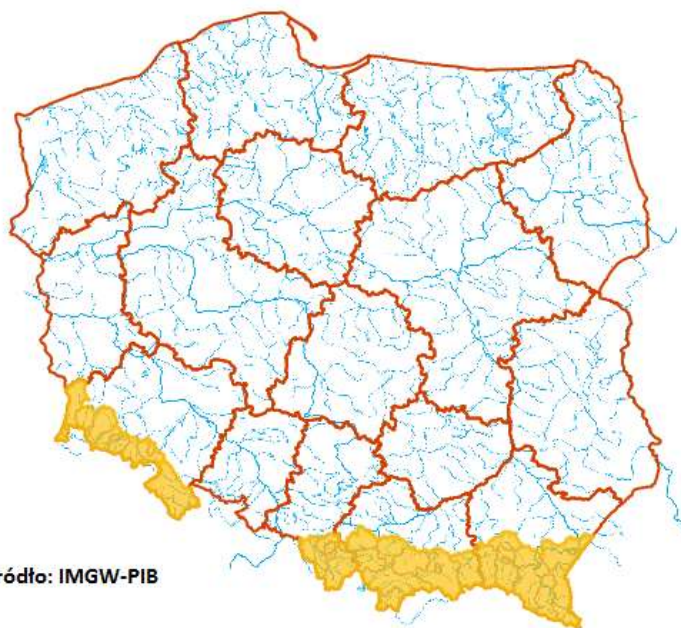
W rejonach podgórskich przewiduje się wystąpienie silnego wiatru o średniej prędkości od 30 km/h do 45 km/h, osiągającego miejscami w porywach w piątek do 80 km/h, a w nocy z piątku na sobotę do 75 km/h, z południa i południowego wschodu.

- **województwo dolnośląskie** (pow. jeleniogórski, kamiennogórski, lubański, lwówecki, wałbrzyski, zgorzelecki, Jelenia Góra, Wałbrzych) - od godz. 08:30 dnia 04.12.2020 do godz. 08:00 dnia 05.12.2020;

Przewiduje się wystąpienie silnego wiatru o średniej prędkości od 35 km/h do 45 km/h, w porywach do 90 km/h z południa.

- **województwo dolnośląskie** (pow. kłodzki) - od godz. 09:00 dnia 04.12.2020 do godz. 08:00 dnia 05.12.2020;

Przewiduje się wystąpienie silnego wiatru o średniej prędkości od 25 km/h do 40 km/h, w porywach do 90 km/h z południa.



źródło: IMGW-PIB

¹ Źródłem prezentowanych danych są informacje zbierane i przetwarzane przez państwową służbę hydrologiczno–meteorologiczną, którymi rozporządza „IMGW– PIB”.

3. Przekroczenia stanów alarmowych i ostrzegawczych.

W dniu 4 grudnia 2020 r. (na godz. 11:00) nie zanotowano przekroczenia stanów ostrzegawczych i alarmowych.

Nie zanotowano opadów o dużej wydajności.

4. Pogotowia i alarmy przeciwpowodziowe.

Brak.

5. Informacja o zagrożeniach.

Brak.

6. Wskazanie działań niezbędnych do podjęcia w ciągu najbliższej doby.

Brak.

7. Aktualna sytuacja hydrologiczna.

Dorzecze Wisły¹

Stan wody w dorzeczu Wisły układa się w strefie wody średniej i niskiej, lokalnie wysokiej. Stan wysoki obserwowano lokalnie na Bzurze. Stan niski zanotowano na Skawie, Tyśmienicy, Radomce, Supraśli, Pisie i Nurcu oraz lokalnie na Wiśle, Przemszy, Sole, Rabie, Dunajcu, Popradzie, Białej Tarnowskiej, Wistoce, Sanie, Wiśtoku, Kamiennej, Wieprzu, Pilicy, Narwi, Biebrzy, Bugu, Liwcu i Drwęcy.

Dorzecze Odry¹

Stan wody w dorzeczu Odry układa się w strefie wody średniej, lokalnie niskiej i wysokiej. Stan wysoki zanotowano lokalnie na Nysie Kłodzkiej, Ślęzie i Baryczy. Stan niski obserwowano na Kłodnicy, Osobłodze, Widawce i Inie oraz lokalnie na Odrze, Nysie Kłodzkiej, Bystrzycy, Kaczawie, Bobrze, Kwisie, Nysie Łużyckiej, Warcie i Noteci.

Dorzecze Przymorza i dorzecze Pregoty i Niemna¹

Stan wody w dorzeczach Przymorza, Pregoty i Niemna układa się w strefie wody średniej i niskiej. Stan niski obserwowano na Redze, Słupi, Węgorapie i Gołdapie oraz lokalnie na Łynie.

Morze Bałtyckie, Zalew Szczeciński i Zalew Wiślany¹

Poziom wody na stacjach morskich układa się w strefie wody średniej.

¹ Źródłem prezentowanych danych są informacje zbierane i przetwarzane przez państwową służbę hydrologiczno-meteorologiczną, którymi rozporządza „IMGW-PIB”.

Obszar administrowany przez RZGW w Białymstoku

W ciągu minionej doby w regionie wodnym Narwi oraz regionie wodnym Łyny i Węgorapy nie odnotowano opadów deszczu.

W zlewni **Narwi i Biebrzy** obserwowano stabilizację oraz niewielkie wahania poziomu wody związane z pracą urządzeń hydrotechnicznych. Stany wód utrzymują się w strefie wody średniej i niskiej.

W zlewniach **Łyny i Węgorapy** obserwowano stabilizację oraz niewielkie wahania związane z pracą urządzeń hydrotechnicznych. Największy wzrost odnotowano na stacji Mieduniszki rz. Węgorapa – 10 cm. Stany wód utrzymują się w strefie wody niskiej i średniej.

Na **Wielkich Jeziorach Mazurskich** utrzymują się niskie i średnie stany wód.

W zlewniach **Narwi i Biebrzy** przewiduje się stabilizację i niewielkie wahania poziomu wody związane z pracą urządzeń hydrotechnicznych. Stany wód utrzymują się w strefie wody niskiej i średniej.

W zlewniach **Łyny i Węgorapy** przewiduje się spadki i wahania związane z pracą urządzeń hydrotechnicznych. Stany wód utrzymają się w strefie wody niskiej i średniej.

Na najbliższą dobę IMGW-PIB prognozuje w dzień zachmurzenie duże z większymi przejaśnieniami. Początkowo możliwe opady śniegu i deszczu ze śniegiem. Temperatura maksymalna od 2°C do 5°C. Wiatr umiarkowany, okresami dość silny, w porywach do 65 km/h, południowo-wschodni. W nocy zachmurzenie umiarkowane i duże, początkowo z przejaśnieniami. Miejscami możliwe słabe opady śniegu i deszczu ze śniegiem. Temperatura minimalna od 2°C do 4°C. Wiatr umiarkowany, okresami dość silny, w porywach do 60 km/h, południowo-wschodni.

Obszar administrowany przez RZGW w Bydgoszczy.

W ciągu minionej doby w regionie wodnym Noteci odnotowano niewielki opad atmosferyczny, nieprzekraczający 1,5 mm.

W zlewni rzeki Noteci stany wody układają się w strefie stanów średnich oraz lokalnie niskich.

Na Kanale Bydgoskim odnotowano wzrosty do 6 cm na SW Prądy, Czyżkówko oraz Nakło Wschód.

Na rzece **Dolnej Skanalizowanej Noteci** od m. Nakło nad Notecią do m. Ujście zarejestrowano spadki do 24 cm na SW Krostkowo, do 6 cm na SW Gromadno i 7 cm w m. Białośliwie, strefa stanów średnich oraz niskich.

Poniżej m. Ujście, na pozostałym odcinku DSN zaobserwowano stabilizację oraz lokalny spadek do 4 cm na SW Rosko, strefa stanów średnich.

Na rzece **Noteci swobodnie płynącej** wystąpiła stabilizacja, strefa stanów średnich i niskich.

Na rzece **Górnej Skanalizowanej Noteci** zarejestrowano stabilizację, a także niewielkie spadki do 2 cm na SW Frydrychowo oraz Lisi Ogon, strefa stanów niskich oraz średnich.

W ciągu minionej doby, **na dopływach**, stany rzek układają się w strefie stanów średnich oraz niskich.

W zlewni rzeki Łobżonki odnotowano okresowe wahania do 48 cm, strefa stanów niskich.

W zlewni rzeki Gwdy, na górnym odcinku zaobserwowano stabilizację z okresowym wahaniami do 21 cm, strefa stanów średnich. Na dolnym odcinku również stabilizacja z okresowym wahaniami do 16 cm, strefa stanów średnich.

W zlewni rzeki Drawy wystąpiła stabilizacja, strefa stanów średnich.

W ciągu najbliższej doby dla dolnego odcinka Noteci i jego dopływów przewidywana jest stabilizacja, a także niewielkie spadki. Na górnym odcinku Noteci prognozowana jest stabilizacja oraz spadki. Stany wody będą układać się w strefie stanów niskich oraz średnich.

Na najbliższą dobę IMGW-PIB prognozuje zachmurzenie duże z większymi przejaśnieniami; możliwe słabe opady deszczu; temperatura w ciągu dnia będzie wahać się od 3°C do 6°C na zachodzie regionu; temperatura minimalna spadnie w nocy do 1°C; wiatr słaby i umiarkowany, okresami w porywach do 55 km/h, południowo-wschodni.

Obszar administrowany przez RZGW w Gdańsku

W ciągu minionej doby na obszarze administrowanym przez RZGW w Gdańsku opad dobowy o sumie powyżej 20 mm nie został zaobserwowany.

Na Wiśle obserwuje się stany niskie i średnie.

W ujściowych odcinkach rzek pozostających **pod wpływem Bałtyku i Zatoki Gdańskiej** występują stany średnie.

W zlewni rzek Przymorza na odcinkach rzek nie pozostających pod wpływem morza występują stany średnie i niskie.

W ujściowych odcinkach rzek pozostających **pod wpływem Zalewu Wiślanego** występują stany średnie.

W zlewni rzek Zalewu Wiślanego na odcinkach rzek nie pozostających pod wpływem Zalewu Wiślanego występują stany średnie, lokalnie niskie.

W zlewni Drwęcy obserwuje się stany średnie i niskie.

Na pozostałych **rzekach regionu wodnego Dolnej Wisły** występują stany średnie i niskie.

Na najbliższą dobę IMGW-PIB prognozuje w dzień zachmurzenie przeważnie duże. Okresami słabe opady deszczu, po południu zanikające. Rano lokalnie marznący deszcz powodujący gołoledź. Temperatura maksymalna od 3°C do 4°C. Wiatr umiarkowany, nad Zatoką Gdańską okresami dość silny i porywisty, południowo-wschodni. W nocy zachmurzenie umiarkowane okresami wzrastające do dużego. Temperatura minimalna od 2°C do 3°C. Wiatr umiarkowany, porywisty, południowo-wschodni.

Obszar administrowany przez RZGW w Gliwicach

W ciągu minionej doby w regionie wodnym Małej Wisły i w regionie wodnym Górnej Odry nie odnotowano opadów powyżej 20 mm.

Stany wody **w regionie wodnym Małej Wisły** kształtują się w strefie stanów niskich i średnich.

Stany wody **w regionie wodnym Górnej Odry** kształtują się w strefie stanów niskich, średnich i lokalnie wysokich.

Na najbliższą dobę IMGW-PIB prognozuje w dzień zachmurzenie umiarkowane, na grzbietach górskich miejscami duże i tam możliwe słabe opady deszczu lub deszczu ze śniegiem. Temperatura maksymalna od 5°C do 8°C, miejscami w rejonach podgórskich w obniżeniach terenu od 3°C do 6°C, w rejonach oddziaływania efektu fenowego około 8°C, na szczytach Beskidów od 1°C do 4°C. Wiatr umiarkowany, miejscami porywisty, południowo-wschodni. W rejonach podgórskich wiatr miejscami dość silny i silny od 35 km/h do 45 km/h, w porywach do 80 km/h, południowy. W dolinach o przebiegu wschód-zachód lokalnie wiatr słaby, zmienny z przewagą kierunków wschodnich. Wysoko w Beskidach wiatr od 60 km/h do 75 km/h, w porywach do 120 km/h, południowy. W nocy zachmurzenie umiarkowane. Na grzbietach górskich miejscami zachmurzenie duże i możliwe słabe opady deszczu lub deszczu ze śniegiem. Temperatura minimalna od 1°C do 4°C, w obniżeniach terenu lokalnie około -2°C, w obszarach oddziaływania efektu fenowego około 7°C. Temperatura minimalna na szczytach Beskidów od 0°C do 3°C. Wiatr umiarkowany, miejscami porywisty, południowo-wschodni. W rejonach podgórskich wiatr miejscami dość silny i silny od 35 km/h do 45 km/h, w porywach do 80 km/h, południowy. W dolinach o przebiegu wschód-zachód lokalnie wiatr słaby zmienny, z przewagą kierunków wschodnich. Wysoko w Beskidach wiatr od 60 km/h do 75 km/h, w porywach do 120 km/h, południowy.

Obszar administrowany przez RZGW w Krakowie

W ciągu minionej doby na całym obszarze regionu wodnego Górnej-Zachodniej Wisły opad powyżej 1 mm odnotowano tylko na jednej stacji – Morskie Oko (1,6 mm). Na pozostałych posterunkach opady nie wystąpiły bądź zaobserwowano opad poniżej 1 mm. Temperatura poniżej zera powoduje utrzymywanie się niewielkiej pokrywy śnieżnej w wyższych partiach gór.

Sytuacja na rzekach i potokach regionu jest stabilna, zwierciadła wód nadal układają się w strefie stanów średnich i niskich. W ciągu minionej doby zaobserwowano niewielkie wzrosty stanów wody na Dunajcu i jego dopływach. Największy wzrost dobowy odnotowano na Dunajcu w przekrojach: Czchów o 18 cm i Zgłobice o 13 cm. Największy dobowy spadek stanu wody wystąpił na Sole w przekroju Rajcza o 12 cm. Na pozostałych rzekach i potokach nie zaobserwowano zmian lub wahania nie przekroczyły 10 cm.

Na najbliższą dobę IMGW-PIB prognozuje opady śniegu na obszarze zlewni Górnego Dunajca i Soły.

Obszar administrowany przez RZGW w Lublinie

W ciągu minionej doby na obszarze administrowanym przez RZGW w Lublinie opad dobowy o sumie powyżej 20 mm nie został zaobserwowany.

W zlewni **Bugu po profilu Krzyczew** obserwowano niewielkie wahania poziomu wody w strefie stanów niskich, a na Krznie w strefie stanów średnich.

W zlewni **Bugu poniżej profilu Krzyczew** obserwowano stabilizację i opadanie poziomu wody, lokalnie zakłócone pracą urządzeń hydrotechnicznych - w strefie wody średniej i niskiej.

W zlewni **Bugu po profil Krzyczew** prognozuje się niewielkie wahania poziomu wody w strefie stanów niskich, a na Krznie w strefie stanów średnich.

W zlewni **Bugu poniżej profilu Krzyczew** przewiduje się stabilizację i opadanie stanu wody, lokalnie zakłócone pracą urządzeń hydrotechnicznych - w strefie wody średniej i niskiej.

Na najbliższą dobę IMGW-PIB prognozuje w dzień zachmurzenie duże z większymi przejaśnieniami. Wieczorem na wschodzie zachmurzenie całkowite i możliwe mgły ograniczające widzialność do 300 m. Temperatura maksymalna od 2°C do 4°C. Wiatr umiarkowany, okresami dość silny, w porywach do 55 km/h, południowo-wschodni.

Obszar administrowany przez RZGW w Poznaniu

W ciągu minionej doby w regionie wodnym Warty odnotowano opady atmosferyczne przeważnie w postaci śniegu do około 4 mm (grubość świeżej pokrywy do 2 cm).

W regionie wodnym Warty sytuacja stabilna, stany wody na ogół z wahaniami lub spadkiem w strefie stanów średnich albo niskich, lokalnie wysokich.

Na **Warcie** do zbiornika Poraj niewielkie wahania w strefie stanów niskich, lokalnie ze wzrostem. Dalej do zbiornika Jeziorsko stany wody niskie albo średnie, stabilne z centymetrowymi wahaniami lub spadkiem. Na dopływach tego odcinka również stany średnie albo niskie, odnotowano kilkucentymetrowe wahania, miejscami ze spadkiem albo wzrostem. Poniżej zbiornika Jeziorsko na Warcie podobnie – stany średnie albo niskie, do Wronek przeważnie z wahaniami (poniżej 10 cm) ze spadkiem, lokalnie centymetrowy wzrost, dalej do ujścia dwucentymetrowe spadki.

Na dopływach stany wody głównie w strefie średnich albo niskich, lokalnie w wysokich, odnotowano niewielkie zmiany: wahania lub spadek, gdzieś wzrost; jedynie na Wełnie (Kowanówko) i Obrze (Bledzew) około 40 cm wahania związane z pracą urządzeń hydrotechnicznych.

W zlewni **Proсны** odnotowano na ogół kilkucentymetrowe wahania lub spadek stanów wody w strefie średnich, jedynie na Swędrni w wysokich.

Na pośrednim stanowisku **Kanału Ślesieńskiego** rzędna piętrzenia układa się na wysokości NPP, na szczytowym pomiędzy MinPP a NPP.

W ciągu najbliższej doby przewiduje się na Warcie stany stabilne, z niewielkimi wahaniami, lub spadkiem; zmiany w strefie stanów niskich albo średnich.

Na dopływach przewiduje się niewielkie zmiany – wahania lub spadek stanów wody głównie w strefie średnich, miejscowo niskich albo dolnej wysokich.

Na najbliższą dobę IMGW-PIB prognozuje zachmurzenie na duże z większymi przejaśnieniami; w północno-wschodniej części regionu możliwe słabe opady deszczu; wiatr słaby i umiarkowany, okresami porywisty, południowo-wschodni; temperatura maksymalna do około 7°C.

Obszar administrowany przez RZGW w Rzeszowie

W ciągu minionej doby w regionie wodnym Górnej-Wschodniej Wisły nie zaobserwowano opadów.

Na obszarze zlewni Sanu i Wisłoka stany wód układają się w strefie wody średniej i niskiej. W ciągu ostatniej doby na większości stacji wodowskazowych odnotowano wzrost stanu wody. Największy wzrost stanu wody miał miejsce w przekrojach Terka na Solince (15 cm) i Krościenko-Strwiąż na Strwiążu (12 cm).

Na obszarze zlewni Wisłoki stany wód układają się w strefie wody średniej i niskiej. W ciągu ostatniej doby na większości stacji wodowskazowych odnotowano wzrost poziomu wody. Największy wzrost stanu wody zaobserwowano w przekrojach Jasło na Jasiołce (10 cm), Krajowice na Wisłoce (9 cm), Uście Gorlickie na Ropie (8 cm).

Na najbliższą dobę IMGW-PIB prognozuje w dzień zachmurzenie umiarkowane, lokalnie w Beskidzie Niskim duże. Wieczorem na północnym wschodzie regionu wzrost zachmurzenia do dużego i całkowitego i możliwość mgły ograniczającej widzialność do 500 m. Temperatura maksymalna od 5°C do 8°C. Wiatr umiarkowany, okresami

porywisty, południowo-wschodni. Wysoko w górach wiatr bardzo silny, od 50 km/h do 65 km/h, w porywach do 90 km/h, południowy. W nocy prognozuje się zachmurzenie umiarkowane, na północnym wschodzie regionu miejscami duże lub całkowite, tam również mgły ograniczające widzialność do 200 m. Na grzbietach górskich miejscami zachmurzenie duże. Temperatura minimalna od 1°C do 4°C, w obniżeniach terenu lokalnie około -2°C. Wiatr umiarkowany, miejscami porywisty, południowo-wschodni. W górach wiatr bardzo silny, od 50 km/h do 65 km/h, w porywach do 90 km/h, południowy.

Obszar administrowany przez RZGW w Szczecinie

Stany wody na wodowskazach **Odry granicznej poniżej ujścia Warty** do wodowskazu w Bielinku układają się w strefie stanów średnich.

Stany wody **na Zalewie Szczecińskim i w ujściowym odcinku Odry** wykazują słabnącą tendencję spadkową w dolnej strefie stanów średnich.

Na **odcinku wybrzeża morskiego** stany wody wahają się w strefie stanów średnich.

Na **rz. Myśli** stany wody układają się w strefie stanów niskich.

Na **rz. Inie** stany wody nieznacznie wahają się w strefie stanów niskich.

Stany **rzek Przymorza Zachodniego** nieznacznie wahają się w strefie stanów średnich i niskich ze słabą tendencją spadkową.

Obszar administrowany przez RZGW w Warszawie

W ciągu minionej doby na obszarze administrowanym przez RZGW w Warszawie opad dobowy o sumie powyżej 20 mm nie został zaobserwowany.

Obecnie stany wód układają się w strefie stanów średnich i niskich, lokalnie wysokich.

W ciągu najbliższej doby na **Wiśle** przewiduje się: **od Zawichostu do Puław-Azoty** niewielkie spadki stanu wody w strefie stanów niskich, **od Dęblina do Kępy Polskiej** stabilizację stanu wody z ewentualnie niewielkimi wahaniami o tendencji spadkowej w strefie stanów niskich, lokalnie średnich (stacje Wyszogród i Kępa Polska), na stacji **Włocławek** wahania stanu wody w strefie stanów średnich.

Na **dopływach Wisły** od Zawichostu do Włocławka przewiduje się wahania stanu wody w strefie stanów średnich i niskich, lokalnie wysokich.

W ciągu najbliższej doby na **Narwi od Orzyca po ujście** przewiduje się stabilizację stanu wody z ewentualnie niewielkimi wahaniami w strefie stanów średnich, lokalnie możliwe niewielkie wahania (stacja Orzechowo). Na dopływach przewiduje się niewielkie wahania stanu wody w strefie stanów średnich.

W zlewni **Bugu od Liwca do ujścia prognozuje się** stabilizację stanu wody z ewentualnie niewielkimi wahaniami w strefie stanów średnich.

Na najbliższą dobę IMGW-PIB prognozuje na zachodzie i północy opady śniegu i deszczu ze śniegiem, przejściowo opady marznącego deszczu powodującego gołoledź. W nocy podstępujące od zachodu regionu opady śniegu i śniegu z deszczem, przejściowo opady marznącego deszczu powodujący gołoledź.

Obszar administrowany przez RZGW we Wrocławiu

W ciągu minionej doby odnotowano niewielkie opady poniżej 4 mm. W górach maksymalny przyrost pokrywy śnieżnej wyniósł 5 cm.

Stany wód na wodowskazach **środkowej Odry** (poniżej ujścia Nysy Kłodzkiej) układają się w strefie stanów średnich.

Stany wód **na wodowskazach dolnej Odry** (powyżej ujścia Warty) układają się w strefie stanów średnich.

Stany wód **na pozostałych wodowskazach** układają się głównie w strefie stanów niskich i średnich, lokalnie wysokich.

W regionie wodnym Środkowej Odry, w rejonach górskich i podgórskich występuje niewielka pokrywa śnieżna, maksymalnie do 15 cm grubości w zlewni Bobru (Jakuszyce).

8. Informacja o zbiornikach.

		Zbiorniki retencyjne - ogółem								
		Sytuacja na dzień 04.12.2020 r. na godz. 6 ⁰⁰ (UTC)								
		Zbiorniki rzeka	Odływ średni [m ³ /s]	Dopływ średni [m ³ /s]	Poj. aktual. [mln m ³]	* Poj. norm. [mln m ³]	* Poj. Przy Max PP [mln m ³]	*Rezerwa pow. wymagana [mln m ³]	Aktualna rez. pow. [mln m ³]	Rezerwa do wykorzyst. %
		1	2	3	4	5	6	7	8	9
							6-5	6-4	8/7*100	
RZGW w Białymstoku	1	Zb. Siemianówka (Narew)	1,5	1,5	33,2	64,8	79,1	14,3	45,9	321
RZGW w Bydgoszczy	2	Jez. Gopło (Noteć)	0,6	0,7	5,5	-	21,7	7,7	16,2	210
	3	Zb. Pakość (Mała Noteć)	0,5	0,6	2,4	36,3	42,6	6,3	40,2	638
RZGW w Gliwicach	4	Zb. Goczałkowice **** (Wiśła)	3,6	3,6	98,7	118,1	161,3	43,2	62,6	145
	5	Zb. Wiśła-Czarne (Wiśła)	0,3	0,3	1,9	2,5	4,1	1,6	2,2	140
	6	Zb. Łąka (Pszczynka)	0,6	0,6	6,7	8,0	11,2	3,2	4,51	141
	7	Zb. Kuźnica Warężyńska (Przemsza)	0,1	0,0	39,0	39,2	46,3	7,1	7,3	102
	8	Zb. Przeczycze (Przemsza)	1,4	1,7	10,3	8,6	20,4	2,9	10,1	352
	9	Zb. Kozłowa Góra (Brynica)	0,5	0,6	10,2	12,6	17,6	5,1	7,4	146
	10	Zb. Pogoria III (Pogoria)			11,6	11,4	12,0	0,6	0,36	60
	11	Zb. Dzierżno Duże (Kłodnica)	3,0	3,0	58,8	78,0	82,9	6,2	24,1	388
	12	Zb. Pławniowice (Toszecki Potok)			26,7	26,7	29,2	2,5	2,5	100
	13	Zb. Dzierżno Małe (Drama)	0,5	0,5	8,6	9,5	12,3	2,8	3,7	132
	14	Zb. Turawa (Mała Panew)	9,0	9,0	44,4	80,0	92,6	12,6	48,2	383
	15	Zb. Rybnicki ** (Ruda)	1,4	0,9	20,8	22,1	23,5	1,4	2,7	198
RZGW w Krakowie	16	Zb. Czaniec (Soła)	7,0	3,8	0,8	1,3	1,3	0,0	0,0	
	17	Zb. Porąbka (Soła)	3,8	4,6	20,7	22,0	26,5	4,5	5,8	129
	18	Zb. Tresna (Soła) *	4,6	3,6	61,9	62,1	92,7	30,6	30,8	101
	19	Zb. Świnna Poręba	5,4	3,4	109,5	100,8	160,8	60,1	51,3	85
	20	Zb. Dobczyce (Raba) *	2,8	1,2	99,7	109,7	137,7	28,0	38,0	136

	21	Zb. Chańcza (Czarna)	1,3	1,0	6,5	14,2	23,8	9,6	17,3	180
	22	Zb. Czchów (Dunajec)	32,0	44,0	5,7	7,5	7,5	0,0	1,8	
	23	Zb. Rożnów (Dunajec) *	42,0	39,0	127,9	155,8	155,8	0,0	27,9	
	24	Zb. Czorsztyn (Dunajec)	16,3	9,6	160,2	176,5	238,6	62,1	78,4	126
	25	Zb. Zesławice (Dłubnia)			0,4	0,4	0,7	0,3	0,3	100
RZGW w Lublinie	26	Zb. Nielisz (Wieprz)	4,8	6,3	10,9	20,6	28,5	7,9	17,6	224
RZGW w Poznaniu	27	Zb. Jeziorsko (Warta)	32,0	35,3	74,7	142,8	202,0	59,2	127,3	215
	28	Zb. Poraj (Warta)	3,3	3,0	12,2	13,0	20,8	7,4	8,6	116
RZGW w Rzeszowie	29	Zb. Klimkówka (Ropa)	2,0	0,3	30,7	34,5	42,5	8,0	11,8	148
	30	Zb. Besko (Wisłok)	0,9	0,6	8,2	8,4	13,2	4,8	5,0	104
	31	Zb. Solina ** (San)	8,5	4,1	367,2	472,0	472,0	0,0	104,8	
RZGW w Warszawie	32	Zb. Brody Iłżeckie (Kamienna)	2,4	2,6	4,7	6,7	7,6	0,9	2,9	335
	33	Zb. Wióry (Świślina)	0,6	0,6	15,7	15,7	34,7	18,9	19,0	100
	34	Zb. Sulejów (Pilica)	11,0	14,9	69,8	75,1	84,3	9,2	14,6	158
	35	Zb. Cieszanowice (Luciąża)	0,3	0,3	5,4	5,7	9,1	3,4	3,7	109
	36	Zb. Miedzna (Wąglanka)	0,3	0,4	2,7	3,4	3,8	0,4	1,1	282
	37	Zb. Domaniów (Radomka)	2,3	2,4	7,0	9,9	14,4	4,5	7,4	165
	38	Zb. Włocławek***** (Wiśla)	601,0	624,0	369,9	369,9	453,6		rzędna wody górnej: 57,30 m n.p.m.	
	39	Zb. Dębe***** (Narew)	177,0	179,0	85,5	90,0	96,0		rzędna wody górnej: 78,87 m n.p.m.	
RZGW we Wrocławiu	40	Topola (Nysa Kłodzka)	10,2	9,1	13,1	16,5	21,7	5,2	8,6	165
	41	Kozielno (Nysa Kłodzka)	3,2	10,2	11,1	12,9	16,3	3,4	5,2	154
	42	Otmuchów (Nysa Kłodzka)	36,0	7,5	44,4	59,0	129,5	70,5	85,0	121
	43	Nysa (Nysa Kłodzka)	52,5	45,1	33,8	66,3	122,1	55,8	88,2	158
	44	Słup (Nysa Szalona)	1,0	1,0	16,2	23,6	38,1	14,5	21,9	151

45	Mietków (Bystrzyca)	5,0	2,2	58,7	63,0	77,2	14,2	18,5	130
46	Dobromierz (Strzegomka)	0,5	0,5	7,3	10,0	11,4	1,4	4,0	299
47	Bukówka (Bóbr)	0,6	0,4	10,1	12,8	16,7	3,9	6,6	169
48	Sosnówka (Czerwonka)	0,3	0,1	7,9	10,9	14,8	3,9	6,9	178
49	Pilchowice ** (Bóbr)	11,3	7,5	28,8	33,0	50,0	17,0	21,2	125
50	Złotniki ** (Kwisa)	2,3	2,0	6,4	10,5	12,1	1,6	5,7	358
51	Leśna ** (Kwisa)	2,3	2,4	7,7	8,0	16,8	8,8	9,1	104
52	Lubachów ** (Bystrzyca)	1,0	1,0	5,0	5,8	6,8	1,0	1,8	190

* wartości stałe

** Zbiorniki energetyczne

**** Ujęcie wody pitnej

*****zbiornik przepływowy

" rzędne piętrzenia zbiornika Włocławek (m n.p.m.): Min PP: 56,5, NPP: 57,3 MaxPP: 57,3

" rzędne piętrzenia zbiornika Dębe (m n.p.m.): Min PP: 78,52, NPP: 79,02 MaxPP: 79,22

Obszar administrowany przez RZGW w Białymstoku

Zbiornik RZGW w Białymstoku pracuje zgodnie z obowiązującymi instrukcjami. Aktualna pojemność powodziowa w zbiorniku administrowanym przez RZGW w Białymstoku wynosi 45,9 mln m³.

Obszar administrowany przez RZGW w Bydgoszczy

Jezioro Gopło i zbiornik Pakość dysponują pełną rezerwą powodziową.

Na zbiorniku Pakość rzędna piętrzenia wynosi 75,75 m n.p.m. (25 cm powyżej MinPP), odpływ średni ze zbiornika wynosi 0,5 m³/s. Na zbiorniku Gopło rzędna piętrzenia wynosi 76,64 m n.p.m. (28 cm powyżej MinPP), odpływ średni wynosi 0,5 m³/s.

Obszar administrowany przez RZGW w Gdańsku

W regionie wodnym Dolnej Wisły brak dużych, sztucznych zbiorników wodnych o istotnym znaczeniu przeciwpowodziowym objętych systemem monitorowania w ramach osłony przeciwpowodziowej kraju. Informacje o zbiorniku we Włocławku, który ma znaczenie dla osłony regionu, podaje RZGW w Warszawie.

Obszar administrowany przez RZGW w Gliwicach

Zgodnie z zaleceniami OTKZ zbiorniki Dzierżno Duże i Wisła Czarne posiadają obniżony poziom piętrzenia. Zbiornik Pogoria III na rzece Pogoria posiada 60% rezerwy powodziowej. Na pozostałych zbiornikach będących w administracji RZGW w Gliwicach rezerwa powodziowa jest w pełni zachowana.

Sytuacja w dorzeczu Górnej Odry po stronie czeskiej:

Zbiornik: **VD Oleśná** na rzece: Oleśná posiada 59,54 % sterowalnej rezerwy powodziowej.

Zbiornik: **VD Slezská Harta** na rzece: Moravice posiada 98,81 % sterowalnej rezerwy powodziowej.

Pozostałe zbiorniki pracują w zakresie swoich pojemności użytkowych i posiadają pełne rezerwy powodziowe (100%).

Źródło informacji - portal Povodi Odry, stan na 04.12.2020 r., godz. 08:30 CEST.

Obszar administrowany przez RZGW w Krakowie

Sytuacja na zbiornikach jest stabilna oraz na bieżąco monitorowana. Aktualnie zbiornik Świnna Poręba posiada 85% rezerwy powodziowej. Na zbiorniku Świnna Poręba utrzymywane jest wyższe piętrzenie zwierciadła wody, zgodne z instrukcją obiektu dopuszczającą taką pracę w okresie zimowym, dla energetycznego wykorzystania zgromadzonej wody.

Obszar administrowany przez RZGW w Lublinie

Zbiornik Nielisz pracuje zgodnie z obowiązującymi instrukcjami. Aktualna pojemność powodziowa wynosi 17,6 mln m³.

Obszar administrowany przez RZGW w Poznaniu

Na zbiorniku Jeziorsko rzędna piętrzenia wynosi 118,01 m n.p.m. (od wczoraj wzrost o 1 cm, 199 cm poniżej NPP), średni dopływ do zbiornika wynosi 35,3 m³/s przy odpływie średnim z ostatniej doby 32,0 m³/s. Zbiornik dysponuje rezerwą 127,3 mln m³, z możliwością powiększenia o dalsze 20,5 mln m³ pojemności forsowanej. Na zbiorniku Poraj rzędna piętrzenia wynosi 275,16 m n.p.m. (od wczoraj spadek o 1 cm, 34 cm poniżej NPP), średni dopływ do zbiornika wynosi 3,0 m³/s przy odpływie średnim z ostatniej doby 3,3 m³/s. Zbiornik dysponuje rezerwą 8,6 mln m³, z możliwością powiększenia o dalsze 4,1 mln m³ pojemności forsowanej.

Obszar administrowany przez RZGW w Rzeszowie

Na zbiorniku Klimkówka rzędna piętrzenia wynosi 394,28 m n.p.m., średni dopływ do zbiornika wynosi 0,3 m³/s przy odpływie średnim z ostatniej doby 2,0 m³/s. Zbiornik dysponuje rezerwą 11,8 mln m³. Na zbiorniku Besko rzędna piętrzenia wynosi 331,81 m n.p.m., średni dopływ do zbiornika wynosi 0,6 m³/s przy odpływie średnim z ostatniej doby 0,9 m³/s. Zbiornik dysponuje rezerwą 5,0 mln m³. Na zbiorniku Solina rzędna piętrzenia wynosi 413,91 m n.p.m., dopływ do zbiornika wynosi 4,1 m³/s przy odpływie średnim z ostatniej doby 8,5 m³/s. Zbiornik dysponuje rezerwą 104,8 mln m³.

Obszar administrowany przez RZGW w Warszawie

Na Zbiorniku Włocławek dopływ średni dobowy na godz. 6:00 UTC wynosił około 620 m³/s, natomiast odpływ około 600 m³/s. Rzędna wody dolnej śluzy: 43,24 m n.p.m.

Na Zbiorniku Dębe dopływ średni dobowy na godz. 6:00 UTC wynosił około 180 m³/s i był równoważony odpływem. Wszystkie zbiorniki posiadają rezerwy powodziowe większe od wymaganych.

Obszar administrowany przez RZGW we Wrocławiu

Wszystkie zbiorniki posiadają wolne pojemności powodziowe i dodatkowe. Dopływy do zbiorników kształtują się w strefie stanów średnich. Urządzenia upustowe są drożne, urządzenia manewrowe są sprawne. Suche zbiorniki przeciwpowodziowe nie piętrzą wody. Poldery przeciwpowodziowe nie piętrzą wody. Wszystkie zbiorniki pracują zgodnie z instrukcjami gospodarowania wodą.

9. Informacja o żeglowności rzek i stanie urządzeń hydrotechnicznych.

RZGW w Białymstoku

W związku z planowanym remontem w dniach **od 25.11.2020 do 31.12.2020 r. śluza Gorczyca (km 57+000 Kanału Augustowskiego)** będzie zamknięta – wyłączona z ruchu żeglugowego. W związku z powyższym prosimy o zachowanie szczególnej ostrożności ewentualnych obiektów pływających, znajdujących się w pobliżu.

Przypominamy, że w przypadku pojawienia się zjawisk lodowych na drodze wodnej śluzowania nie będą możliwe.

I. Droga wodna Pisz – Węgorzewo w Systemie Wielkich Jezior Mazurskich

Z dniem **19.10.2020 r.** został zamknięty dla żeglugi szlak żeglowny systemu Wielkich Jezior Mazurskich: szlak główny od jez. Roś w Pisz do rzeki Węgorapy w Węgorzewie oraz szlaki boczne. PGW Wody Polskie Zarząd Zlewni

w Giżycku rozpocznie demontaż na sezon zimowy 2020/2021 oznakowania żeglugowego pływającego (bakeny) i częściowo oznakowania brzegowego na ww. szlakach żeglownych.

Jednocześnie informujemy, iż pomimo zamknięcia sezonu nawigacyjnego, **śluzy będą czynne dla ruchu lokalnego w godz. 8.00–14.00** (w dni robocze), aż do pierwszego zlodzenia pod warunkiem telefonicznego zgłoszenia z jednodniowym wyprzedzeniem. Rozpoczęcie ostatniego śluzowania następuje na 30 minut przed zakończeniem pracy śluzy.

Ponadto oznajmiamy, że z dniem **19.10.2020 r. w obrębie Wielkich jezior Mazurskich zostaje wyłączony system ostrzegawczy przed niebezpiecznymi zjawiskami pogodowymi** i zostanie wznowiony dopiero w przyszłym sezonie nawigacyjnym.

Do czasu wystąpienia pierwszych zjawisk lodowych, dopuszcza się żeglugę na ww. szlakach z zachowaniem szczególnej ostrożności, ze względu na zdjęte oznakowanie.

Informujemy również, że z dniem **19.10.2020 r. zostaną zamknięte dla żeglugi trzy kanały** w systemie Wielkich jezior Mazurskich: tj. **Grunwaldzki, Tałcki i Mioduński**.

W uzasadnionych przypadkach po zamknięciu szlaku przejście przez ww. kanały będzie możliwe na własną odpowiedzialność po uprzednim, co najmniej 1-dniowym powiadomieniu na nr. tel: 505-123-889 lub 695-931-835. W przypadku przejścia przez ww. kanały należy zachować szczególną ostrożność oraz stosować się do oznakowania tymczasowego.

II. Droga wodna na rzece Narew od km 83+500 do 248+500, od ujścia rzeki Orzyc do ujścia rzeki Biebrza

Proces demontażu oznakowania (bakenów) na drodze wodnej rz. Narew został zakończony. Podczas poruszania się po ww. drodze wodnej należy zachować szczególną ostrożność.

Szczegółowych informacji o warunkach żeglugowych udziela: Nadzór Wodny w Ostrołęce tel. 29 764 20 96 w godz. 7⁰⁰ – 14³⁰

III. Droga wodna - Kanał Augustowski wraz z jeziorami znajdującymi się na trasie kanału.

Na drodze wodnej Kanału Augustowskiego zostało zebrane oznakowanie szlaku.

Śluzowania po 1 listopada na drodze wodnej Kanału Augustowskiego będą możliwe w dni robocze od godz. 8.00 do 14.30. O potrzebie śluzowania należy powiadomić Zarząd Zlewni w Augustowie z co najmniej dwudniowym wyprzedzeniem. Tel. (87) 643 28 86. Jednocześnie informujemy, że przypadku pojawienia się zjawisk lodowych na drodze wodnej śluzowania nie będą możliwe. Prosimy o zachowanie szczególnej ostrożności podczas poruszania się na powyższej drodze wodnej.

Utrudnienia żeglugowe zgodnie z wydanym komunikatem nawigacyjnym nr 11/2020.

Komunikaty żeglugowe oraz aktualne warunki nawigacyjne wydawane przez RZGW Białystok dostępne są pod adresem: <https://bialystok.wody.gov.pl/komunikaty-nawigacyjne>.

RZGW w Bydgoszczy

W związku z przygotowaniem obiektów hydrotechnicznych do sezonu zimowego oraz prognozowaną sytuacją hydrometeorologiczną **od dnia 23 listopada do 4 grudnia 2020 r. będzie wykonany demontaż oznakowania pływającego** na następujących śródlądowych drogach wodnych:

Na połączeniu wodnym Warta – Kanał Bydgoski:

- **Jezioro Gopło kl. III** - w km drogi wodnej od 032+000 do 059+500
- **Rzeka Noteć górna wraz z jeziorami kl. Ia** - w km drogi wodnej od 059+500 do 121+600
- **Kanał Górnonotecki kl. Ia** - w km drogi wodnej od 121+600 do 146+600

Po zdjęciu oznakowania istnieje możliwość żeglugi do czasu wystąpienia pierwszych zjawisk lodowych przy zachowaniu szczególnej ostrożności w nawigacji oraz znajomości odrębnych przepisów w sprawie wyłączenia z udostępnienia Zatoki Zachodniej jeziora Gopło dla celów turystyki wodnej i sportów wodnych.

Z uwagi na zmianę godzin czasu pracy śluz żeglugowych, a także utrzymującą się niekorzystną sytuację hydrologiczną tj. suszę hydrologiczną, ograniczenie liczby śluzowań zostaje podtrzymane na rzece **Noteci górnej, na połączeniu wodnym rzeka Warta – Kanał Bydgoski w km 80+940 - Śluza nr 1 w Pakości. Od dnia 01.09.2020 r., do odwołania**, przeprawa jednostek pływających na ww. śluzie odbywać się będzie trzy razy dziennie, o godzinie: 8.00, 11.00 oraz 14.00.

W związku z koniecznością przeprowadzenia dodatkowych robót, realizowanych w ramach zadania „Modernizacja stopni wodnych na dolnej i górnej skanalizowanej Noteci - Łochowo” na odcinku połączenia wodnego **Warta-Kanał Bydgoski w km 144+980**, termin ukończenia **prac na Śluzie nr 7 Łochowo** zostaje wydłużony. W związku z powyższym droga wodna w ww. kilometrażu będzie całkowicie zamknięta dla ruchu żeglugowego **do odwołania**.

Z uwagi na utrzymujące się niekorzystne warunki hydrometeorologiczne i związany z tym zintensyfikowany porost roślinności rzecznej, **na Kanale Bydgoskim, na odcinku drogi wodnej Wisła – Odra w km 23+200 – 31+600** występują utrudnienia w przemieszczaniu się jednostek pływających. Prosimy o zachowanie ostrożności w trakcie przeprawy jednostek na ww. odcinku drogi wodnej.

Z dniem **05.06.2020 r.** zgodnie z planowanymi pracami w ramach zadania: „Remont Śluzy Krzyż” na odcinku śródlądowej **drogi wodnej Wisła – Odra w km 176+200, Śluza nr 22 Krzyż** zostaje wyłączona z eksploatacji, przez co szlak żeglowny będzie całkowicie zamknięty dla ruchu żeglugowego. W związku z koniecznością przeprowadzenia dodatkowych pracy remontowych, termin ukończenia prac na Śluzie nr 22 Krzyż **zostaje wydłużony**. Planowany nowy termin zakończenia prac: **18.12.2020 r.**

Z dniem 06.04.2020 r. otwarto dla żeglugi następujące drogi wodne:

- **Kanał Ślesiński od km 26+460 do km 32+000** połączenia wodnego Warta – Kanał Bydgoski
- **Jezioro Gopło od km 32+000 do km 59+500** połączenia wodnego Warta – Kanał Bydgoski
- **Noteć Górna Skanalizowana od km 59+500 do km 121+600** połączenia wodnego Warta – Kanał Bydgoski
- **Kanał Górnonotecki od km 121+600 do km 146+600** połączenia wodnego Warta – Kanał Bydgoski (śluza nr 7 Łochowo wyłączona z eksploatacji)
- **Kanał Bydgoski od km 14+800 do km 38+900** połączenia wodnego Wisła – Odra
- **Noteć Dolna Skanalizowana od km 38+900 do km 176+200** połączenia wodnego Wisła – Odra (śluza nr 22 Krzyż wyłączona z eksploatacji)

W okresie od 01.09.2020 r. do dnia zamknięcia dróg wodnych dla żeglugi:

- poniedziałek – piątek w godz. 7.00 – 15.00 (z późniejszymi zmianami)
- soboty, niedziele i święta - istnieje możliwość prześluzowania jednostek pływających po wcześniejszym pisemnym zgłoszeniu do odpowiedniego Zarządu Zlewni. Zgłoszenia zawierające termin wraz z orientacyjnym planem godzinowym śluzowań i nr tel. kontaktowego organizatora podróży należy nadsyłać pocztą elektroniczną lub tradycyjną z co najmniej dwudniowym wyprzedzeniem na adresy Zarządu Zlewni w Inowrocławiu lub Zarządu Zlewni w Pile.

Uwaga: ostatnie śluzowanie rozpoczyna się nie później niż na pół godziny przed końcem czasu pracy śluz.

Szczegóły w [Komunikacie nawigacyjnym nr 1/2020](#).

Komunikaty żeglugowe oraz aktualne warunki nawigacyjne dostępne są pod adresem:

<http://bydgoszcz.wody.gov.pl/komunikaty-nawigacyjne>

RZGW w Gdańsku

Na rz. Nogat w km 24+000 – 62+000 oraz **rz. Szkarpawa** w km 0+000 – 25+400 na szlakach zostało zdjęte oznakowanie pływające na sezon zimowy 2020/2021.

Rzeka Tuga - w związku z realizacją inwestycji „Budowa wrót szturmowych na rzece Tudze” od dnia **03.11.2020 r. do dnia 31.12.2020 r.** zamknięty zostaje szlak żeglugowy na rzece Tudze (od km 0+000 do km 0+723). Od dnia

01.01.2021 r. do 30.06.2022 r. do 4 m zostanie ograniczona szerokość szlaku żeglugowego na rzece Tudze (od km 0+000 do km 0+723).

W związku z niżówką hydrologiczną mogą występować utrudnienia w żegludze spowodowane zbyt niskimi stanami wody, aby zapewnić wymagane parametry głębokości na niektórych odcinkach dróg wodnych.

Rzeka Martwa Wisła – od km 1 + 000 do km 11 + 500 zostało zdjęte oznakowanie pływające na sezon zimowy 2020-2021.

Rzeka Brda

– Zarząd Zlewni w Chojnicach informuje, że śluzowania na śluzie **Czersko Polskie** będą odbywały się wyłącznie w przypadku występowania poziomów równych lub wyższych od NWŻ - tj. stan 150 cm na stanowisku dolnym Śluzy Czersko Polskie. W okresie występowania poziomów niższych od NWŻ obiekt zostanie wyłączony z ruchu.

Komunikaty żeglugowe oraz aktualne warunki nawigacyjne dostępne są pod adresem:

<https://gdansk.wody.gov.pl/komunikaty-nawigacyjne>

RZGW w Gliwicach

Szlak żeglugowy rzeki Odry – otwarty od km 51+000 do km 181+300.

1. Rzeka Odra w km 51+000 – 88+000 – szlak otwarty z głębokością tranzytową 120 cm (ograniczenia w żegludze):

- Przy stanie wodowskazowym na posterunku Racibórz-Miedonia poniżej 150 cm szlak żeglugowy zamknięty dla żeglugi.

- Przy stanie wodowskazowym na posterunku Racibórz-Miedonia w zakresie 150 – 210 cm szlak żeglugowy otwarty z ograniczeniami. Możliwa żegluga jednostek o zanurzeniu do 60 cm.

- Przy stanie wodowskazowym na posterunku Racibórz-Miedonia w zakresie 210 – 400 cm szlak żeglugowy otwarty (parametry drogi wodnej dla klasy Ia).

- Utрудnienia na szlaku – mogą występować lokalne utrudnienia w postaci zalegających w korycie rzeki konarów drzew i gałęzi. W związku z powyższym prosimy o zachowanie szczególnej ostrożności w trakcie rejsu.

2. Rzeka Odra w km 88+000 – 95+600 – szlak otwarty z głębokością tranzytową 120 cm, parametry drogi wodnej klasy Ia.

3. Rzeka Odra w km 95+600 – 98+600 – szlak otwarty z głębokością tranzytową 160 cm.

4. Rzeka Odra w km 98+600 – 181+300 – szlak otwarty z głębokością tranzytową 180 cm.

Nowe: Po usunięciu awarii wrót śluzy pociągowej na Stopniu Wodnym Zawada w km 174+850 rzeki Odry, zostało wznowione śluzowanie na tym stopniu w dniu 03.12.2020 r. od godziny 12:30.

- Od dnia 20 sierpnia 2020 r. zamknięta śluza pociągowa na stopniu wodnym Wróblin – prace remontowe komory śluzy. Do śluzowania jednostek przepływających przez stopień udostępniona zostaje śluza mała. Do pomocy przy śluzowaniu zestawów wymagających rozdzielania na mniejsze jednostki, RZGW Gliwice użył motorówki roboczej pracującej na stopniu w dniach od poniedziałku do piątku w godzinach od 7:00 do 15:00

Szlak żeglugowy Kanału Gliwickiego - otwarty z głębokością tranzytową 180 cm.

1. Rzeka Odra – Kanał Kłodnica

- Nieczynna komora północna śluzy Kłodnica (awaria)

2. śluza Kłodnica – śluza Nowa Wieś

- Nieczynna komora południowa śluzy Nowa Wieś (modernizacja).

- Z uwagi na modernizację śluzy nieczynne są semafony zezwalające na wjazd/wyjazd z komory południowej. W związku z powyższym zgodę na wejście do śluzy oraz jej opuszczenie wydaje załoga śluzy Nowa Wieś przez radiotelefon – kanał 74.

3. śluza Nowa Wieś – Sławęcice

- Nieczynna komora południowa śluzy Nowa Wieś (modernizacja)
- Z uwagi na modernizację śluzy nieczynne są semaforey zezwalające na wjazd/wyjazd z komory południowej. W związku z powyższym zgodę na wejście do śluzy oraz jej opuszczenie wydaje załoga śluzy Nowa Wieś przez radiotelefon – kanał 74.

4. śluza Sławięcice – śluza Rudziniec

- Nieczynna komora południowa śluzy Sławięcice (modernizacja).

5. śluza Rudziniec – śluza Dzierżno

- Nieczynna komora południowa śluzy Sławięcice (modernizacja).

6. śluza Dzierżno – śluza Łabędy

- Z uwagi na zamulenie sekcji V głębokości tranzytowe zachowane są w osi kanału natomiast przy brzegach głębokości mają wartość od 100 do 180 cm.

7. śluza Łabędy – Port Gliwice

- Nieczynna komora południowa śluzy Łabędy (awaria elektroniki).
- Z uwagi na zamulenie sekcji VI głębokości tranzytowe zachowane są w osi kanału natomiast przy brzegach głębokości mają wartość od 100 do 180 cm.

Zmiana godzin otwarcia śluz Kanału Gliwickiego od dnia 1 grudnia 2020 r. Śluzy na Kanale Gliwickim czynne od poniedziałku do soboty w godz. od 6:00 do 22:00. W niedziele i dni świąteczne śluzy nieczynne dla żeglugi. W przypadku zamiaru korzystania ze śluz w niedziele należy kontaktować się z ZZ Gliwice.

W związku z kontynuacją inwestycji pn. „Modernizacja śluz odrzańskich na odcinku będącym w zarządzie RZGW Gliwice – przystosowanie do III klasy drogi wodnej” – na śluzach: Dzierżno, Łabędy, Sławięcice, Nowa Wieś w okresie sezonu nawigacyjnego 2020 r. mogą wystąpić utrudnienia w żegludze na Kanale Gliwickim. W związku z powyższym załogi wszystkich jednostek przechodzących przez w/w śluzy zobowiązane są do zachowania szczególnej ostrożności.

RZGW w Krakowie

1. **Szlak żeglowny na odcinku od km 0+600 do 37+500 Wisły** odcinek otwarty dla żeglugi przy ograniczeniu jego parametrów wskazanych w zakładce „utrudnienia w żegludze”.
2. **Kanał Łaczański** - odcinek otwarty dla żeglugi. Oba przesła bramy są otwarte dla żeglugi.
3. **Rzeka Wisła od km 57+800 do km 92+600** – odcinek otwarty dla żeglugi. Głębokość tranzytowa 1,8 m, z wyjątkiem miejsc wskazanych w zakładce „utrudnienia w żegludze”.
 - a. **W km 79+000 do km 79+600** mogą wystąpić dodatkowe utrudnienia w żegludze w związku z realizacją prac pn. „Prace na linii kolejowej E30 na odcinku Kraków Główny Towarowy – Rudzice wraz z dobudową torów linii aglomeracyjnej”. Na czas prowadzenia prac szlak żeglowny oznakowany zostanie dodatkowymi znakami żeglugowymi, **a odcinek drogi wodnej od km 79+100 do km 80+900 (Stopień Wodny Dąbie) zostanie wyłączony z uprawiania żeglugi nocnej** i oznakowany sygnalizacją świetlną.
 - b. Śluzowania na śluzach: Dwory, Smolice, Borek Szlachecki (tel. 573443868), Kościuszko, Dąbie odbywają się od świtu do zmroku. Przepłynięcie przez dolne stanowisko śluzy Przewóz możliwe jest jedynie przy stanach wody zbliżonych do WWŻ.
 - c. Odcinek rzeki Wisły pomiędzy stopniami wodnymi Dąbie i Kościuszko jest otwarty również dla żeglugi nocnej. Warunkiem uprawiania żeglugi w godzinach nocnych jest właściwe wyposażenie i przystosowanie jednostek pływających zgodnie z obowiązującymi przepisami.
 - d. Oznakowanie nawigacyjne zniszczone w trakcie ostatniego wezbrania, na odcinku od stopnia wodnego Kościuszko do stopnia wodnego Dąbie, zostało odtworzone.

4. **Rzeka Wisła od km 92+600 do km 175+400** - odcinek otwarty dla żeglugi. Wymagana głębokość tranzytowa wynosząca 1,6 m (klasa żeglowności „lb”) nie jest zachowana. Utrudnienia w żegludze znajdują się w zakładce „Utrudnienia w żegludze”.
5. **Rzeka Wisła od km 175+400 do km 295+200** – odcinek otwarty dla żeglugi. Wymagana głębokość tranzytowa wynosząca 1,6 m (klasa żeglowności „lb”) nie jest zachowana. Utrudnienia w żegludze znajdują się w zakładce „utrudnienia w żegludze”.
6. **W km 223+650 rzeki Wisły** na wysokości elektrowni w Połańcu znajduje się elastyczny próg powłokowy okresowo piętrzący wodę przy niskich stanach. Do dnia 15.01.2021 r. brak możliwości przepłynięcia z uwagi na remont progu.

W związku z remontem progu piętrzącego w km 223+635 rzeki Wisły, w dniach od 05 sierpnia 2020 do 15 stycznia 2021 r. zostanie zamknięty szlak żeglugowy na odcinku od km 223+550 do km 223+650. Około km 223+605 w poprzek rzeki zostanie rozciągnięta lina stalowa. Dodatkowych informacji w sprawie udzielają: Dyżurny Inżynier Ruchu Enea Elektrownia Połaniec S.A. - tel. 15 865 61 66; Wykonawca – tel. 601 634 900.

Zostało wydane Zezwolenie nr 3/2020 Dyrektora Urzędu Żeglugi Śródlądowej na wykonywanie prac podwodnych w okresie **01.09.2020–28.02.2021** r. na odcinku **rzeki Wisły w km 77+220-90+050**. Prace będą polegały na wykonaniu przeglądu podwodnego, wycinania podpór tymczasowych pod mostem kolejowym, oceny stanu technicznego, wycinaniu stalowych grodzic oraz inspekcji podwodnej.

Komunikaty żeglugowe, utrudnienia oraz aktualne warunki nawigacyjne dostępne są pod adresem:

<http://krakow.wody.gov.pl/komunikaty-nawigacyjne>

RZGW w Lublinie

Nowe: Ze względu na sezon zimowy oznakowanie na szlaku żeglownym na rzece Bug w kilometrze **42+200 ÷ 224+200 zostało zdemontowane**. Żeglugę na wyżej wymienionym odcinku dopuszcza się wyłącznie przy braku zjawisk lodowych, pod warunkiem znajomości lokalnych warunków nawigacyjnych i z zachowaniem szczególnej ostrożności. W okresach występowania zjawisk lodowych uprawianie żeglugi jest zabronione. Informujemy dodatkowo, że ze względu na obecną sytuację hydrologiczno-meteorologiczną droga wodna nie spełnia wymaganych parametrów pod względem głębokości tranzytowych.

Komunikaty żeglugowe oraz aktualne warunki nawigacyjne dostępne są pod adresem:

<http://lublin.wody.gov.pl/komunikaty-nawigacyjne>

RZGW w Poznaniu

Nowe: Z uwagi na utrzymujące się niskie wartości temperatury wody oraz wystąpienie zjawisk lodowych, w dniu 4 grudnia 2020 r. zamyka się dla żeglugi drogę wodną na Kanale Ślesieńskim w km 0+000 – 26+460.

W dniach: 04, 09, 11.12.2020 w godzinach 08:00-15:00 zamyka się drogę wodną Warta w km 209+500 do 216+000, w związku z ćwiczeniami na poligonie Biedrusko.

Na obszarze administrowanym przez RZGW w Poznaniu otwarte dla żeglugi są wszystkie drogi wodne, tj.: rz. Warta w km 0+000 – 406+600.

Komunikaty żeglugowe oraz aktualne warunki nawigacyjne dostępne są pod adresem:

<http://poznan.wody.gov.pl/komunikaty-nawigacyjne>

RZGW w Szczecinie

Aktualizacja: W związku z awarią przęsła mostu zwodzonego **na rzece Regalica**, PKP PLK Zakład Linii Kolejowych w Szczecinie informuje, że **do dnia 05.12.2020 r.** most otwierany będzie według nowego harmonogramu w godzinach 12:18 – 12:38.

W rejonie Orlego Przesmyku (przejście z Przekopu Mieleńskiego na jezioro Dąbie) **od dnia 02.11.2020 r. do odwołania** prowadzone będą prace palowe, a następnie układanie geowłókniny i kamiennego umocnienia dna. Akweny, na których wykonywane są prace, oznaczone są żółtymi pławami dziennymi. W okresie nocnym odcinek

ścianki szczelnej wystający ponad poziom wody oznakowany jest na końcu i na początku żółtym światłem migającym. Prosimy o zachowanie szczególnej ostrożności.

W związku z zakończeniem sezonu żeglarskiego oraz ze zbliżającym się okresem zimowym, w którym spodziewane jest wystąpienie zalodzenia, informujemy, że **od dnia 12.11.2020 r.** rozpocznie się redukcja pływającego oznakowania nawigacyjnego **na jeziorze Dąbie**. Szczegóły można przeczytać w [komunikacie nr 12/2020](#).

Zakład Linii Kolejowych w Szczecinie informuje, że w terminie **od 08.11.2020 do 12.12.2020** obowiązywać będzie nowy harmonogram otwarcia mostu zwodzonego **w Podjuchach km 733+700 rzeki Regalicy**. Nowy harmonogram można pobrać [tutaj](#).

Z powodu kompleksowego sondowania odcinka rzeki Odry granicznej (**od km 617+00 do km 704+100**) przez statek „Spreegrund”, w okresie **od 10.11.2020 do 18.12.2020**, może dochodzić do utrudnień w ruchu żeglugowym.

W związku pracami konserwacyjnymi, podnośnia statków Niederfinow w terminie od 04.01.2021 do 28.02.2021 będzie wyłączona z eksploatacji.

Informujemy o zmianie organizacji ruchu **pod mostem Gryfitów na rzece Regalicy w km 734+600**. **Od godz. 12:00 dnia 28.08.2020** do odwołania ruch żeglugowy odbywać się będzie przęsłem zachodnim. Prosimy zachować szczególną ostrożność. [Szczegóły w komunikacie 07/2020](#).

Informujemy, że śluza **Schwedt** jest całkowicie zamknięta dla żeglugi, a śluzy: **Lehnitz, Hohensaaten Ost, Hohensaaten West** pracują jedynie w godz.: 07:00-14:30. Ponadto śluza **Niederfinow** pracuje w godz.: 08:00-17:00. Graniczny odcinek rzeki Odry należy przekraczać z najwyższą ostrożnością.

Z dniem **01.03.2020 r.** weszło w życie nowe Zarządzenie Dyrektora Żeglugi Śródlądowej w sprawie szczegółowych warunków bezpieczeństwa ruchu i postoju statków – przepisy miejscowe. [Treść zarządzenia można pobrać tutaj](#).

Oznakowanie wystawione na całym granicznym odcinku rzeki **Odry (km 542+400 – 704+100)** odpowiada wymogom regulującym zasady uprawiania żeglugi w porze nocnej. [Szczegóły w komunikacie 13/2019](#).

Niemieckie informacje żeglugowe: <https://www.elwis.de/DE/Karte/#>.

Komunikaty żeglugowe oraz aktualne warunki nawigacyjne dostępne są pod adresem:

<https://szczecin.wody.gov.pl/aktualnosci/868-informacja-zezlugowa-dla-rz-odry-i-szczecinskiego-wezla-wodnego>

RZGW w Warszawie

Ze względu na sezon zimowy oznakowanie szlaków żeglownych zostało zdemontowane na wszystkich administrowanych drogach wodnych, to znaczy:

- rzeka Wisła (wraz ze Zbiornikiem Włocławskim) km 295+200 – 680+000,
- Kanał Żerański km 0 – 17+200,
- rzeka Narew (wraz z Jeziorem Zegrzyńskim) km 21+600 – 83+500,
- rzeka Bug km 0 – 42+200.

Żeglugę po wyżej wymienionych drogach wodnych dopuszcza się wyłącznie przy braku zjawisk lodowych, pod warunkiem znajomości lokalnych warunków nawigacyjnych i z zachowaniem szczególnej ostrożności. W okresach występowania zjawisk lodowych uprawianie żeglugi jest zabronione. Informujemy dodatkowo, że ze względu na obecną sytuację hydrologiczno-meteorologiczną wszystkie administrowane drogi wodne poza Zbiornikiem Włocławskim i Jeziorem Zegrzyńskim nie spełniają wymaganych parametrów pod względem głębokości tranzytowych.

Ze względu na konieczność budowy tymczasowego mostu pontonowego przez Wisłę w rejonie mostu Marii Skłodowskiej-Curie w Warszawie oraz wykonania przewiertu pod dnem Wisły, szlak żeglowny **od km 520+000 do km 523+000** drogi wodnej Wisły **będzie zamknięty od dnia 08.09.2020 r. do odwołania**.

Ze względu na awarię kolektora ściekowego przesyłającego ścieki z lewobrzeżnej Warszawy do Oczyszczalni Ścieków Czajka, nieoczyszczone ścieki zrzucane są do Wisły wylotem **w km 522+745**, to znaczy **w rejonie mostu Marii**

Skłodowskiej-Curie w Warszawie. Zrzućane do Wisły nieoczyszczone ścieki mogą stanowić zagrożenie dla zdrowia. W związku z powyższym prosimy o zachowanie szczególnej ostrożności przy uprawianiu żeglugi na drodze wodnej Wisły od Warszawy do Włocławka i unikanie kontaktu z zanieczyszczoną wodą.

W związku z wybudowaniem tymczasowego progu podpiętrżającego wodę dla Elektrowni Kozienice, szlak żeglowny **w km 425+950 rzeki Wisły** w okolicy miejscowości Świerże Górne pozostaje zamknięty.

W związku z budową mostu Południowego w Warszawie szlak żeglowny w rejonie prowadzonych robót, to znaczy **w km 500+000 rzeki Wisły**, pozostaje zamknięty dla żeglugi. Przepłynięcie przez rejon prowadzenia robót wymaga zgłoszenia i uzgodnienia z Wykonawcą. W celu uzgodnienia terminu i warunków przepłynięcia przez rejon prowadzenia robót prosimy skontaktować się z Wykonawcą robót: GP MOSTY S.C., ul. Bruzdowa 42, 02-991 Warszawa, e-mail: biuro@gpmosty.pl, telefon: +48 691 850 542. Ze względu na technologię i harmonogram prowadzenia robót zamiar przepłynięcia prosimy zgłaszać do Wykonawcy z co najmniej trzytygodniowym wyprzedzeniem.

Śluzowania jednostek pływających na śluzie Stopnia Wodnego Włocławek będą wykonywane, jeżeli poziom wody dolnego stanowiska stopnia (poniżej śluzy) będzie równy lub wyższy od rzędnej 42,80 m n.p.m. Poniżej tej wartości śluzowania nie będą realizowane. Szczegółowe informacje na temat aktualnej możliwości śluzowania można uzyskać pod numerami telefonów: 54 233 93 95 wew. 22 lub 55; kom. 609 811 099; 601 381 189.

Śluza Żerań i Śluza Włocławek będą pracować w obecnym sezonie zgodnie z zasadami:

Śluza Żerań:

- czynna codziennie od poniedziałku do niedzieli i w dni świąteczne w godzinach: 7.00 – 15.00,
- ostatnie śluzowanie rozpoczyna się nie później niż na pół godziny przed końcem czasu pracy śluzy, to znaczy odpowiednio o 14.30 albo 18.30, ze względu na długi czas trwania śluzowania.
- szczegółowe informacje na temat aktualnej możliwości śluzowania można uzyskać pod numerami telefonu: 22 811 47 20 lub 662 033 033.

Śluza Włocławek:

- czynna całą dobę we wszystkie dni tygodnia,
- śluzowania jednostek rekreacyjnych odbywają się w wyznaczonych godzinach: 8.00, 11.00, 14.00, 17.00, 20.00; lub gdy zbiorą się minimum trzy jednostki,
- śluzowania jednostek pływających będą wykonywane, jeżeli poziom wody dolnego stanowiska stopnia (poniżej śluzy) będzie równy lub wyższy od rzędnej 42,80 m n.p.m.; poniżej tej wartości śluzowania nie będą realizowane.
- szczegółowe informacje na temat aktualnej możliwości śluzowania można uzyskać pod numerami telefonów: 54 233 93 95 wew. 22 lub 55; kom. 609 811 099; 601 381 189.
- dodatkowo kierujący jednostkami pływającymi mogą kontaktować się z obsługą śluzy na 8 kanale pasma morskiego 156,400 MHz.

Komunikaty żeglugowe oraz aktualne warunki nawigacyjne dostępne są pod adresem:

<http://warszawa.wody.gov.pl/komunikaty-nawigacyjne>

RZGW we Wrocławiu

W związku z trwającymi w dalszym ciągu pracami związanymi z usuwaniem szkód po przejściu fali wezbraniowej na Odrze oraz wejściem w sezon zimowy i koniecznością położenia jazu Psie Pole, odcinek ODW Boczno Szlaku Żeglownego we Wrocławiu od śluzy Szczytniki do śluzy Miejskiej pozostanie zamknięty do wiosny 2021 r. Szczegółowy termin otwarcia odcinka zostanie podany w oddzielnym komunikacie nawigacyjnym.

Odrzańska Droga Wodna jest otwarta dla żeglugi z wyłączeniem niektórych odcinków na obszarze Wrocławskiego Węzła Wodnego, w tym odcinka Boczno Szlaku Żeglownego od śluzy Szczytniki do śluzy Miejskiej. Z powodu remontów zamknięte są śluzy: Opatowice oraz Ratowice.

W związku z pracami remontowymi **na śluzie Ratowice od dnia 16.11.2020 r. do dnia 30.04.2021 r.** zostanie obniżone piętrzenie wody na jazie Ratowice. W związku z powyższym głębokość tranzytowa na odcinku ODW od śluzy Oława do śluzy Ratowice zostaje zmniejszona w tym okresie do 100 cm.

W związku z realizacją zadania „Odbudowa zabudowy regulacyjnej rzeki Odry” na następujących odcinkach ODW prowadzone są prace hydrotechniczne: (odcinek 10) w ok km 431 - usuwanie przemiałów - **pchacz „Nawigar 1” Tel. 601 567 433. – prace pogłębiarskie. Jednostki prowadzą łączność również na kanale 74 i 10 VHF.** Załogi wszystkich jednostek przechodzące przez wskazy odcinek są zobowiązane do zachowania szczególnej ostrożności i stosowania się do wystawionego oznakowania nawigacyjnego

Budowa mostu tymczasowego w Ścinawie w km 331+900 rzeki Odry. Od dnia 23.11.2020 r. do dnia 22.12.2020 wszystkie jednostki chcące przejść przez wskazany rejon są zobowiązane 4 godz. przed podejściem powiadomić jednostkę prowadzącą roboty Fabico 5 (tel.: 504 292 025; kanał UKF 10) lub kierownika budowy (tel.: 661 334 006 lub 603 882 528) w celu umożliwienia odprowadzenia sprzętu ze szlaku żeglownego. Przejście przez wskazany odcinek tylko w porze dziennej i w warunkach dobrej widzialności. [Szczegóły w komunikacie nawigacyjnym nr 79/2020.](#)

W związku z pracami remontowymi **na moście drogowym w Ścinawie w km 331+900 rzeki Odry** pod przęsłem żeglownym została zawieszona konstrukcja dla wózków serwisowych, która zmniejsza prześwit pod przęsłem żeglownym o 43 cm, do wartości 3,58 m przy stanie Najwyższej Wody Żeglownej (WWŻ). Obowiązuje całkowity zakaz przejścia pod mostem, gdy wózki będą się znajdowały pod przęsłem żeglownym, do czasu potwierdzenia możliwości przejścia na określonych zasadach. [Szczegóły w komunikacie nawigacyjnym nr 42/2020.](#)

W związku z remontem mostu drogowego **w Cigacicach w km 470+800 rzeki Odry w dniach 02.11-15.12.2020 r.** nastąpi zmniejszenie prześwitu pod przęsłem żeglownym o 100 cm - z wartości 3,72 do wartości 2,72 m przy stanie WWŻ. [Szczegóły w komunikacie nawigacyjnym nr 46/2020.](#)

Pełna treść komunikatów nawigacyjnych znajduje się na stronie internetowej PGW WP RZGW we Wrocławiu w zakładkach: <https://wroclaw.wody.gov.pl/komunikaty-nawigacyjne> i <https://wroclaw.wody.gov.pl/sytuacja-hydrologiczno-nawigacyjna>.

10. Inne informacje.

Rzeka Wisła: Pracownicy PGW WP monitorują sytuację w terenie pod kątem występowania zanieczyszczeń na Wiśle poniżej miejsca zrzutu z kolektora burzowego przy ul. Farysa w Warszawie - km 522+745.

Komunikat o sytuacji hydrologicznej został opracowany na podstawie danych z regionalnych zarządów gospodarki wodnej (RZGW) oraz z państwowej służby hydrologiczno-meteorologicznej IMGW-PIB przez:

Anna Sobotka

Centrum Operacyjne Ochrony Przeciwpowodziowej

Krajowy Zarząd Gospodarki Wodnej

Państwowe Gospodarstwo Wodne Wody Polskie