

**INFORMACJA O SYTUACJI HYDROLOGICZNO–METEOROLOGICZNEJ W POLSCE  
z dnia 19 listopada 2020 r.**

## **1. Ostrzeżenia hydrologiczne**

W dniu 19 listopada 2020 r. (na godz. 11:00) **nie obowiązują ostrzeżenia hydrologiczne**<sup>1</sup>.

## **2. Ostrzeżenia meteorologiczne**

W dniu 19 listopada 2020 r. (na godz. 11:00) **obowiązują ostrzeżenia meteorologiczne<sup>1</sup> 1 stopnia dotyczące silnego wiatru:**

- **województwo małopolskie** (pow. gorlicki, nowosądecki, nowotarski, suski, tatrzański, Nowy Sącz), **województwo podkarpackie** (pow. bieszczadzki, jasielski, krośnieński, sanocki, leski, Krosno), **województwo śląskie** (pow. bielski, cieszyński, żywiecki, Bielsko-Biała) – od godz. 03:00 dnia 19.11.2020 do godz. 17:00 dnia 19.11.2020;

Przewiduje się wystąpienie silnego wiatru o średniej prędkości od 30 km/h do 50 km/h, w porywach do 80 km/h, z kierunków południowych.

- **województwo zachodniopomorskie** (pow. białogardzki, gryficki, kamieński, kołobrzeski, koszaliński, sławieński, Koszalin, Świnoujście) – od godz. 16:00 dnia 19.11.2020 do godz. 05:00 dnia 20.11.2020;

Przewiduje się wystąpienie silnego wiatru o średniej prędkości od 30 km/h do 45 km/h, w porywach do 80 km/h z zachodu.

- **województwo warmińsko-mazurskie** (wszystkie powiaty) – od godz. 18:00 dnia 19.11.2020 do godz. 03:00 dnia 20.11.2020;

Przewiduje się wystąpienie miejscami silnego wiatru o średniej prędkości od 35 km/h do 45 km/h, w porywach do 75 km/h z kierunków zachodnich.

- **województwo pomorskie** (pow. gdański, kartuski, kwidzyński, malborski, nowodworski, tczewski, sztumski, Gdańsk, Gdynia, Sopot) – od godz. 21:00 dnia 19.11.2020 do godz. 01:00 dnia 20.11.2020;

Przewiduje się wystąpienie silnego wiatru o średniej prędkości od 30 km/h do 45 km/h, w porywach do 75 km/h z zachodu.

- **województwo pomorskie** (pow. lęborski, pucki, słupski, wejherowski, Słupsk) – od godz. 18:00 dnia 19.11.2020 do godz. 05:00 dnia 20.11.2020;

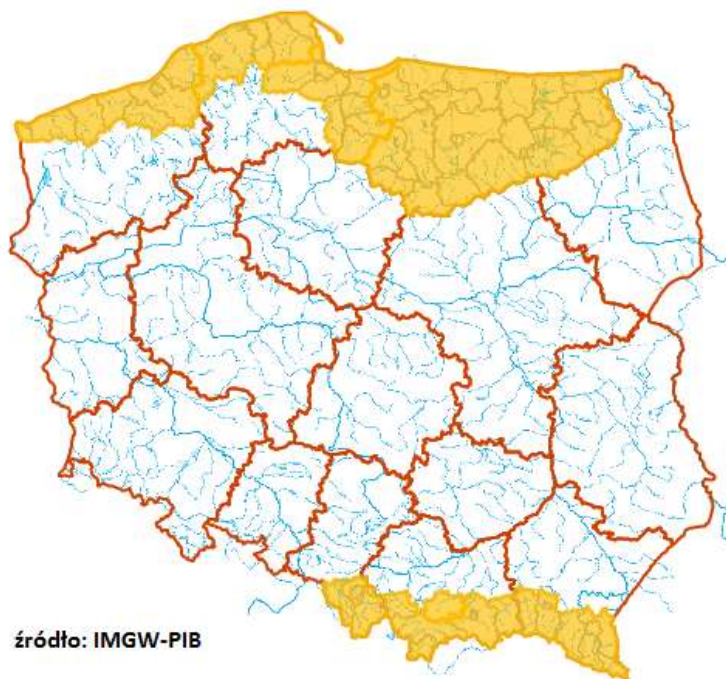
Przewiduje się wystąpienie silnego wiatru o średniej prędkości od 35 km/h do 50 km/h, w porywach do 80 km/h z kierunków zachodnich.

- **województwo małopolskie** (pow. limanowski) – od godz. 11:10 dnia 19.11.2020 do godz. 17:00 dnia 19.11.2020;

Obserwuje się i przewiduje wystąpienie silnego wiatru o średniej prędkości od 30 km/h do 45 km/h, w porywach do 80 km/h z kierunków południowych.

- **województwo małopolskie** (pow. limanowski) – od godz. 11:10 dnia 19.11.2020 do godz. 17:00 dnia 19.11.2020;

Obserwuje się i przewiduje wystąpienie silnego wiatru o średniej prędkości od 30 km/h do 45 km/h, w porywach do 80 km/h z kierunków południowych.



źródło: IMGW-PIB

<sup>1</sup> Źródłem prezentowanych danych są informacje zbierane i przetwarzane przez państwową służbę hydrologiczno-meteorologiczną, którymi rozporządza „IMGW- PIB”.

### 3. Przekroczenia stanów alarmowych i ostrzegawczych.

W dniu 19 listopada 2020 r. (na godz. 11:00) zanotowano przekroczenie stanu ostrzegawczego:

- na 2 stacjach wodowskazowych na obszarze dorzecza Odry.

Nazwa stacji	Rzeka	Województwo	Stan wody [cm]	Zmiana stanu/24h [cm]	Stan ostrz. [cm]	Stan alarm. [cm]
KORZEŃSKO	Orla	dolnośląskie	233	-6	220	260
DĘBE	Swędrnia	wielkopolskie	208	-2	200	250

*Nie zanotowano opadów o dużej wydajności.*

### 4. Pogotowia i alarmy przeciwpowodziowe.

Brak.

### 5. Informacja o zagrożeniach.

Brak.

### 6. Wskazanie działań niezbędnych do podjęcia w ciągu najbliższej doby.

Brak.

### 7. Aktualna sytuacja hydrologiczna.

#### Dorzecze Wisły<sup>1</sup>

Stan wody w dorzeczu Wisły układa się w strefie wody średniej, lokalnie niskiej i wysokiej. Stan wysoki obserwowano lokalnie na Przemszy i Bzurze. Stan niski zanotowano na Tyśmienicy, Pisie i Nurcu oraz lokalnie na Wiśle, Sole, Skawie, Popradzie, Wiśloce, Sanie, Wiśloku, Kamiennej, Pilicy, Narwi, Biebrzy, Liwcu i Drwęcy.

### **Dorzecze Odry<sup>1</sup>**

Stan wody w dorzeczu Odry układa się w strefie wody średniej i wysokiej, lokalnie niskiej. Stan wysoki zanotowano na Baryczy oraz lokalnie na Odrze, Małej Panwi, Nysie Kłodzkiej, Ślęzie, Widawie i Warcie. Stan niski obserwowano na Kłodnicy, Widawce i Inie oraz lokalnie na Bystrzycy, Widawie, Kaczawie, Bobrze, Kwisie, Nysie Łużyckiej, Warcie i Noteci.

### **Dorzecze Przymorza i dorzecze Pregoty i Niemna<sup>1</sup>**

Stan wody w dorzeczach Przymorza, Pregoty i Niemna układa się w strefie wody średniej.

### **Morze Bałtyckie, Zalew Szczeciński i Zalew Wiślany<sup>1</sup>**

Poziom wody na stacjach morskich układa się głównie w strefie wody średniej.

<sup>1</sup> Źródłem prezentowanych danych są informacje zbierane i przetwarzane przez państwową służbę hydrologiczno-meteorologiczną, którymi rozporządza „IMGW-PIB”.

### **Obszar administrowany przez RZGW w Białymstoku**

W ciągu minionej doby w regionie wodnym Narwi oraz regionie wodnym Łyny i Węgorapy odnotowano znikome opady deszczu.

W zlewni **Narwi i Biebrzy** obserwowano stabilizację oraz niewielkie wahania poziomu wody z związane z pracą urządzeń hydrotechnicznych. Stany wód utrzymują się w strefie wody średniej i niskiej.

W zlewniach **Łyny i Węgorapy** obserwowano stabilizację oraz wahania związane z pracą urządzeń hydrotechnicznych. Stany wód utrzymują się w strefie wody niskiej i średniej.

Na **Wielkich Jeziorach Mazurskich** utrzymują się stany niskie i średnie wód.

W zlewniach **Narwi i Biebrzy** przewiduje się spadki i wahania poziomu wody związane z pracą urządzeń hydrotechnicznych. Stany wód utrzymają się w strefie wody niskiej i średniej.

W zlewniach **Łyny i Węgorapy** przewiduje się spadki i wahania związane z pracą urządzeń hydrotechnicznych. Stany wód utrzymają się w strefie wody niskiej i średniej.

Na najbliższą dobę IMGW-PIB prognozuje w dzień zachmurzenie małe i umiarkowane, miejscami bezchmurnie. Po południu i wieczorem wzrost zachmurzenia do dużego i miejscami przelotne opady deszczu. Temperatura maksymalna od 8°C do 10°C. Wiatr umiarkowany, okresami dość silny, w porywach do 55 km/h, południowo-zachodni. W nocy zachmurzenie duże z większymi przejaśnieniami i lokalnymi roz pogodzeniami. Miejscami przelotne opady deszczu, nad ranem przelotnie możliwy deszcz ze śniegiem lub śnieg. Temperatura minimalna od 0°C do 3°C. Przy gruncie lokalnie możliwe spadki temperatury do -1°C. Wiatr umiarkowany, okresami silny i tam możliwe porywy do 70 km/h, zachodni i północno-zachodni.

### **Obszar administrowany przez RZGW w Bydgoszczy.**

W ciągu minionej doby w regionie wodnym Noteci nie odnotowano opadu atmosferycznego.

**W zlewni rzeki Noteci** stany wody układają się w strefie stanów średnich oraz lokalnie niskich.

**Na Kanale Bydgoskim** odnotowano wzrosty do 6 cm na SW Prądy oraz spadek do 8 cm na SW Nakło Wschód.

Na rzece **Dolnej Skanalizowanej Noteci** od m. Nakło nad Notecią do m. Ujście zarejestrowano wzrosty sięgające 19 cm w m. Ujście w wyniku przywrócenia piętrzenia do NPP na SW Nowe, strefa stanów średnich. Poniżej m. Ujście do SW Lipica wystąpiły wzrosty sięgające 30 cm na SW Nowe, Walkowice, Romanowo oraz Lipica. Na pozostałym odcinku DSN zaobserwowano spadki do 12 cm na SW Rosko, strefa stanów średnich.

Na rzece **Noteci swobodnie płynącej** wystąpiły spadki do 4 cm, w m. Santok niewielki wzrost do 2 cm z okresowym wahaniami do 7 cm, strefa stanów średnich.

Na rzece **Górnej Skanalizowanej Noteci** zarejestrowano stabilizację, strefa stanów niskich oraz średnich.

W ciągu minionej doby na **dopływach** stany rzek układają się w strefie stanów średnich oraz niskich.

**W zlewni rzeki Łobżonki** odnotowano spadek do 5 cm z okresowymi wahaniami do 40 cm, strefa stanów niskich.

**W zlewni rzeki Gwdy**, na górnym odcinku zaobserwowano wzrost do 15 cm, następnie spadek do 15 cm, strefa stanów niskich. Na dolnym odcinku wahania sięgające 13 cm, strefa stanów średnich.

**W zlewni rzeki Drawy** wystąpiła stabilizacja, strefa stanów średnich.

W ciągu najbliższej doby dla dolnego odcinka Noteci i jego dopływów przewidywana jest stabilizacja, a także niewielkie spadki. Na górnym odcinku Noteci prognozowana jest stabilizacja oraz spadki. Stany wody będą układać się w strefie stanów niskich oraz średnich.

Na najbliższą dobę IMGW-PIB prognozuje zachmurzenie duże z większymi przejaśnieniami. Okresami przelotne opady deszczu, w nocy deszczu ze śniegiem. Temperatura w ciągu dnia będzie wahać się od 9°C do 11°C w całym regionie. Temperatura minimalna spadnie w nocy do 0°C, lokalnie przymrozki do -1°C. Wiatr umiarkowany i dość silny, w porywach do 60 km/h, południowo-zachodni.

### **Obszar administrowany przez RZGW w Gdańsku**

W ciągu minionej doby na obszarze administrowanym przez RZGW w Gdańsku opad dobowy o sumie powyżej 20 mm nie został zaobserwowany.

**Na Wiśle** obserwuje się stany średnie.

W ujściowych odcinkach rzek pozostających **pod wpływem Bałtyku i Zatoki Gdańskiej** występują stany średnie.

**W zlewni rzek Przymorza** na odcinkach rzek nie pozostających pod wpływem morza występują stany średnie i niskie.

W ujściowych odcinkach rzek pozostających **pod wpływem Zalewu Wiślanego** występują stany średnie. Lokalnie niskie.

**W zlewni rzek Zalewu Wiślanego** na odcinkach rzek nie pozostających pod wpływem Zalewu Wiślanego występują stany średnie i niskie.

**W zlewni Drwęcy** obserwuje się stany średnie i niskie

Na pozostałych **rzekach regionu wodnego Dolnej Wisły** występują stany średnie, lokalnie niskie.

Na najbliższą dobę IMGW-PIB prognozuje w dzień zachmurzenie duże z większymi przejaśnieniami. Okresami przelotne opady deszczu. Temperatura maksymalna od 9°C do 11°C. Wiatr umiarkowany i dość silny, nad samym morzem okresami silny od 35 km/h do 50 km/h, w porywach do 80 km/h, południowo-zachodni i zachodni. W nocy zachmurzenie duże z większymi przejaśnieniami, nad ranem miejscami roz pogodzenia. Przelotne opady deszczu, po północy przechodzące w deszcz ze śniegiem lub śnieg. Najwięcej opadów nad morzem. Rano lokalnie możliwe oblodzenie nawierzchni dróg. Temperatura minimalna od -1°C do 2°C, nad samym morzem do 4°C. Wiatr dość silny, w porywach 65 km/h, nad samym morzem okresami od 35 km/h do 50 km/h, w porywach do 80 km/h, nad ranem nieco słabnący, z kierunków zachodnich

### **Obszar administrowany przez RZGW w Gliwicach**

W ciągu minionej doby w regionie wodnym Małej Wisły i w regionie wodnym Górnej Odry nie odnotowano opadów powyżej 20 mm.

Stany wody **w regionie wodnym Małej Wisły** kształtują się w strefie stanów niskich, średnich i lokalnie wysokich.

Stany wody **w regionie wodnym Górnej Odry** kształtują się w strefie stanów niskich, średnich i lokalnie wysokich.

Na najbliższą dobę IMGW-PIB prognozuje w dzień zachmurzenie małe, wieczorem od zachodu wzrastające do dużego aż do wystąpienia przelotnych opadów deszczu. Temperatura maksymalna od 9°C do 11°C, w rejonach podgórskich od 8°C do 10°C, wysoko w Beskidach od 6°C do 8°C. Wiatr umiarkowany, miejscami dość silny, w

porywach do 65 km/h, południowy i południowo-zachodni, w rejonach podgórskich porywy wiatru do 80 km/h. Wysoko w górach wiatr od 35 km/h do 50 km/h, w porywach do 100 km/h, południowo-zachodni i zachodni.

W nocy zachmurzenie duże z większymi przejaśnieniami, nad ranem miejscami roz pogodzenia. Przelotne opady deszczu, w rejonach podgórskich deszczu ze śniegiem, a w górach przelotne opady śniegu. Temperatura minimalna od 0°C do 3°C, w rejonach podgórskich od -3°C do 0°C, wysoko w Beskidach od -8°C do -4°C. Wiatr umiarkowany, w porywach do 60 km/h, południowo-zachodni skręcający na północno-zachodni. W rejonach podgórskich porywy wiatru do 65 km/h. Wysoko w górach wiatr od 30 km/h do 40 km/h, w porywach do 80 km.

#### **Obszar administrowany przez RZGW w Krakowie**

W ciągu minionej doby na całym obszarze regionu wodnego Górnej-Zachodniej Wisły nie odnotowano opadów atmosferycznych.

Sytuacja na rzekach i potokach regionu jest stabilna, zwierciadła wód układają się głównie w strefie stanów średnich. Na ciekach obserwowano głównie stabilizację stanów wody lub niewielkie spadki - do 5 cm. Lokalny wzrost odnotowano na Sole w Oświęcimiu 28 cm, związany z pracą kaskady zbiorników.

Na najbliższą dobę IMGW-PIB prognozuje wystąpienie niewielkich opadów atmosferycznych – od 0,6 mm na zachodzie i w centrum rejonu do 1,2 mm w obszarze górskim. Na podgórzu opad deszczu ze śniegiem i śniegu w górach.

#### **Obszar administrowany przez RZGW w Lublinie**

W ciągu minionej doby na obszarze administrowanym przez RZGW w Lublinie opad dobowy o sumie powyżej 20 mm nie został zaobserwowany.

W zlewni **po profil Krzyczew** obserwowano stabilizację poziomu wody w strefie stanów średnich, a punktowo niskich.

W zlewni **Bugu poniżej profilu Krzyczew** obserwowano stabilizację poziomu wody, miejscami zakłóconą pracą urządzeń hydrotechnicznych - w strefie wody średniej i niskiej.

W zlewni **Bugu po profil Krzyczew** przewiduje się stabilizację poziomu wody w strefie stanów średnich, a punktowo niskich.

W zlewni **Bugu poniżej profilu Krzyczew** przewiduje się przewiduje się stabilizację stanu wody, miejscami zakłóconą pracą urządzeń hydrotechnicznych - w strefie wody średniej i niskiej.

Na najbliższą dobę IMGW-PIB prognozuje w dzień zachmurzenie małe i umiarkowane, pod wieczór na północy i zachodzie wzrastające do dużego. Temperatura maksymalna od 8°C do 10°C. Wiatr umiarkowany, okresami dość silny, w porywach do 55 km/h, południowy i południowo-zachodni.

#### **Obszar administrowany przez RZGW w Poznaniu**

W ciągu minionej doby w regionie wodnym Warty nie odnotowano opadów.

W regionie wodnym Warty stany wody z na ogół spadkiem, układają się głównie w strefie stanów średnich, miejscami w niskich, w części środkowej gdzieś w wysokich.

Na **Warcie** do zbiornika Poraj stabilnie bądź z niewielkimi wahaniami w strefie stanów niskich. Dalej do zbiornika Jeziorsko niewielkie spadki albo wahania przeważnie w strefie średnich, lokalnie niskich. Na dopływach tego odcinka stany wody na ogół ze spadkiem lub wahaniami, miejscami wzrost; stany układają się w strefie stanów średnich, lokalnie wysokich albo niskich, zmiany do około 12 cm. Poniżej zbiornika Jeziorsko na Warcie stany średnie, lokalnie wysokie; do Łądu spadek stanów wody o 16 do około 24 cm (związane ze zmniejszeniem odpływu z obiektu), poniżej przeważnie kilkucentymetrowy spadek, lokalnie wahania, poniżej ujścia Noteci miejscami wzrost. Na dopływach stany wody głównie w strefie średnich, miejscami wysokich i niskich, odnotowano przeważnie niewielkie wahania, lokalnie spadek albo wzrost; większe zmiany jedynie na Wełnie (Kowanówko) – wahania o około 30 cm, związane z pracą urządzeń hydrotechnicznych.

W zlewni **Proсны** stany wody na ogół ze spadkiem lub wahaniami, lokalnie wzrost; zmiany do około 11 cm, lokalnie 2-3 cm wzrost. Stany wody układają się w strefie średnich, jedynie na Swędni (Dębe) utrzymuje się przekroczenie poziomu ostrzegawczego.

Na pośrednim stanowisku **Kanału Ślesiańskiego** rzędna piętrzenia układu się wokół NPP, na szczytowym pomiędzy MinPP a NPP.

W ciągu najbliższej doby przewiduje się na Warcie przeważnie niewielkie spadki lub wahania stanów wody, lokalnie stabilizację; większe spadki jedynie na początkowym odcinku poniżej zbiornika Jeziorsko (poniżej Koła) – związane ze zmniejszeniem odpływu z obiektu. Zmiany powyżej zbiornika Jeziorsko głównie w strefie średnich miejscami niskich, poniżej głównie w średnich, lokalnie w wysokich.

Na dopływach przewiduje się na ogół niewielkie spadki lub stabilizację stanów wody w strefie średnich, miejscami w wysokich albo niskich.

Na najbliższą dobę IMGW-PIB prognozuje zachmurzenie małe i umiarkowane, wzrastające od zachodu do dużego; przelotne opady deszczu; wiatr umiarkowany, południowo-zachodni; temperatura maksymalna do około 11°C.

### **Obszar administrowany przez RZGW w Rzeszowie**

W ciągu minionej doby w regionie wodnym Górnej-Wschodniej Wisły nie zaobserwowano opadów.

Na obszarze zlewni Sanu i Wisłoka stany wód układają się w strefie wody średniej i niskiej. W ciągu ostatniej doby na większości stacji wodowskazowych odnotowano spadek stanu wody. Największy wzrost stanu wody miał miejsce w przekrojach Osuchy na Tanwi (2 cm) i Sarzyna na Trzebośnicy (2 cm).

Na obszarze zlewni Wisłoki stany wód układają się w strefie wody średniej, lokalnie niskiej. W ciągu ostatniej doby na większości stacji wodowskazowych odnotowano spadek stanu wody. Wzrost stanu wody miał miejsce w przekroju Głowaczowa na Grabince (1 cm).

Na najbliższą dobę IMGW-PIB prognozuje w dzień zachmurzenie małe, na południu regionu miejscami umiarkowane i duże. Temperatura maksymalna od 9°C do 11°C. Wiatr umiarkowany, miejscami dość silny, w rejonach podgórskich porywy wiatru do 80 km/h, wysoko w górach do 100 km/h. W nocy prognozowane jest zachmurzenie duże z większymi przejaśnieniami. Przelotne opady deszczu, w rejonach podgórskich deszczu ze śniegiem i śniegu, a w górach przelotne opady śniegu. Temperatura minimalna od 0°C do 3°C. Wiatr umiarkowany, w porywach do 60 km/h, w rejonach podgórskich porywy wiatru do 65 km/h, wysoko w górach do 80 km/h.

### **Obszar administrowany przez RZGW w Szczecinie**

Stany wody na wodowskazach **Odry granicznej poniżej ujścia Warty** wykazują słabą tendencję spadkową w dolnej strefie stanów wysokich, w Bielinku i Widuchowej – w górnej strefie stanów średnich.

Stany wody **na Zalewie Szczecińskim** i w **ujściowym odcinku Odry** wykazują słabą tendencję spadkową w dolnej strefie stanów średnich, lokalnie w strefie stanów niskich, ze spodziewaną w godzinach wieczornych tendencją wzrostową.

Na **odcinku wybrzeża morskiego** stany wody wahają się w górnej strefie stanów niskich, lokalnie w strefie stanów średnich ze spodziewaną po południu tendencją wzrostową w strefie stanów średnich, lokalnie wysokich.

Na **rz. Myśli** stany wody układają się na granicy stanów średnich i niskich.

Na **rz. Inie** stany wody nieznacznie wahają się w strefie stanów niskich.

Stany **rzek Przymorza Zachodniego** przeważnie są ustabilizowane lub wykazują słabą tendencję wzrostową w dolnej strefie stanów średnich i w strefie stanów niskich.

### **Obszar administrowany przez RZGW w Warszawie**

W ciągu minionej doby na obszarze administrowanym przez RZGW w Warszawie opad dobowy o sumie powyżej 20 mm nie został zaobserwowany.

Obecnie stany wód na obszarze administrowanym przez RZGW w Warszawie układają się w strefie stanów średnich, lokalnie niskich i wysokich.

W ciągu najbliższej doby na **Wiśle** przewiduje się: **od Zawichostu do Gusina** stabilizację stanu wody z ewentualnie niewielkimi wahaniami w strefie stanów niskich (stacje Puławy-Azoty i Gusin) oraz na granicy strefy stanów średnich i niskich (stacje Zawichost i Dęblin), lokalnie średnich (stacja Annapol), **od Warszawy-Nadwilanówka do Warszawy-Bulwary** niewielkie spadki stanu wody w strefie stanów średnich (stacja Warszawa-Nadwilanówka) i niskich (stacja Warszawa-Bulwary), **od Modlina do Włocławka** wahania stanu wody w strefie stanów średnich.

Na **dopływach Wisły** od Zawichostu do Włocławka przewiduje się wahania stanu wody w strefie stanów średnich, lokalnie wysokich i niskich.

W ciągu najbliższej doby na **Narwi od Orzyca po ujście** przewiduje się stabilizację stanu wody z ewentualnie niewielkimi wahaniami w strefie stanów średnich, lokalnie wahania (stacja Orzechowo). Na dopływach przewiduje się wahania stanu wody w strefie stanów średnich.

W zlewni **Bugu od Liwca do ujścia** przewiduje się stabilizację stanu wody z ewentualnie niewielkimi wahaniami w strefie stanów średnich.

Na najbliższą dobę IMGW-PIB prognozuje się ciągu dnia w godzinach popołudniowych i wieczornych miejscami przelotne opady deszczu. W nocy spodziewane są przelotne opady deszczu przechodzące w deszcz ze śniegiem, a miejscami jutro nad ranem także w śnieg.

#### Obszar administrowany przez RZGW we Wrocławiu

W ciągu minionej doby nie odnotowano opadów deszczu.

Stany wód na wodowskazach **środkowej Odry** (poniżej ujścia Nysy Kłodzkiej) układają się głównie w strefie stanów średnich i wysokich.

Stany wód na **wodowskazach dolnej Odry** (powyżej ujścia Warty) układają się w strefie stanów średnich.

Stany wód na **pozostałych wodowskazach** układają się w strefie stanów lokalnie niskich, głównie średnich oraz lokalnie wysokich i ostrzegawczych. Stan ostrzegawczy został przekroczony w 1 przekroju wodowskazowym.

#### 8. Informacja o zbiornikach.

		Zbiorniki retencyjne - ogółem								
		Sytuacja na dzień 19.11.2020 r. na godz. 6 <sup>00</sup> (UTC)								
		Zbiorniki rzeka	Odptyw średni [m3/s]	Dopływ średni [m3/s]	Poj. aktual. [mln m3]	* Poj. norm. [mln m3]	* Poj. Przy Max PP [mln m3]	*Rezerwa pow. wymagana [mln m3]	Aktualna rez. pow. [mln m3]	Rezerwa do wykorzyst. %
		1	2	3	4	5	6	7	8	9
							6-5	6-4	8/7*100	
RZGW w Białymstoku	1	Zb. Siemianówka (Narew)	1,6	1,6	32,3	64,8	79,1	14,3	46,8	327
RZGW w Bydgoszczy	2	Jez. Gopło (Noteć)	0,5	0,7	5,3	-	21,7	7,7	16,4	213
	3	Zb. Pakość (Mała Noteć)	0,5	0,7	2,4	36,3	42,6	6,3	40,2	638
RZGW w Gliwicach	4	Zb. Goczałkowice **** (Wiśla)	3,6	6,8	100,1	118,1	161,3	43,2	61,3	142
	5	Zb. Wiśla-Czarne (Wiśla)	0,6	0,4	1,9	2,5	4,1	1,6	2,2	141
	6	Zb. Łąka (Pszczynka)	1,6	1,4	6,8	8,0	11,2	3,2	4,40	138

	7	Zb. Kuźnica Warężyńska (Przemsza)	0,1	0,1	39,1	39,2	46,3	7,1	7,2	102
	8	Zb. Przeczyce (Przemsza)	2,2	1,4	10,7	8,6	20,4	2,9	9,7	338
	9	Zb. Kozłowa Góra (Brynica)	1,5	0,5	10,2	12,6	17,6	5,1	7,4	146
	10	Zb. Pogoria III (Pogoria)			11,7	11,4	12,0	0,6	0,34	57
	11	Zb. Dzierżno Duże (Kłodnica)	3,0	2,4	59,2	78,0	82,9	6,2	23,7	381
	12	Zb. Pławniowice (Toszecki Potok)			26,8	26,7	29,2	2,5	2,4	96
	13	Zb. Dzierżno Małe (Drama)	0,7	0,4	8,6	9,5	12,3	2,8	3,7	133
	14	Zb. Turawa (Mała Panew)	20,0	8,6	53,5	80,0	92,6	12,6	39,1	311
	15	Zb. Rybnicki ** (Ruda)	2,4	1,8	20,7	22,1	23,5	1,4	2,8	202
RZGW w Krakowie	16	Zb. Czaniec (Soła)	16,5	15,5	0,9	1,3	1,3	0,0	0,0	
	17	Zb. Porąbka (Soła)	15,5	7,0	19,9	22,0	26,5	4,5	6,7	149
	18	Zb. Tresna (Soła) *	7,0	5,0	66,8	62,1	92,7	30,6	25,9	85
	19	Zb. Świnna Poręba	7,0	5,0	113,1	100,7	160,8	60,1	47,7	79
	20	Zb. Dobczyce (Raba) *	8,2	4,4	103,8	109,7	137,7	28,0	33,9	121
	21	Zb. Chańcza (Czarna)	1,0	1,0	6,6	14,2	23,8	9,6	17,2	179
	22	Zb. Czchów (Dunajec)	60,0	56,0	4,4	7,5	7,5	0,0	3,2	
	23	Zb. Rożnów (Dunajec) *	54,0	59,0	126,4	155,8	155,8	0,0	29,3	
	24	Zb. Czorsztyn (Dunajec)	28,0	14,8	169,8	176,5	238,6	62,1	68,7	111
	25	Zb. Ześlawice (Dłubnia)			0,4	0,4	0,7	0,3	0,3	100
RZGW w Lublinie	26	Zb. Nielisz (Wieprz)	5,2	7,0	11,0	20,6	28,5	7,9	17,4	222
RZGW w Poznaniu	27	Zb. Jeziorsko (Warta)	39,1	45,6	71,3	142,8	202,0	59,2	130,8	221
	28	Zb. Poraj (Warta)	3,5	3,2	13,1	13,0	20,8	7,4	7,7	104
RZGW w Rzeszowie	29	Zb. Klimkówka (Ropa)	2,0	0,8	32,9	34,5	42,5	8,0	9,7	121
	30	Zb. Besko (Wisłok)	0,9	0,7	8,5	8,4	13,2	4,8	4,8	99
	31	Zb. Solina ** (San)	8,5	9,7	371,6	472,0	472,0	0,0	100,5	-
RZGW w Warszawie	32	Zb. Brody Iłżeckie (Kamienna)	2,4	2,4	4,6	6,7	7,6	0,9	3,0	337
	33	Zb. Wióry (Świślina)	1,1	0,8	16,3	15,7	34,7	18,9	18,3	97



	34	Zb. Sulejów (Pilica)	30,1	29,5	67,6	75,1	84,3	9,2	16,8	182
	35	Zb. Cieszanowice (Luciąża)	0,2	0,4	5,3	7,3	9,1	1,8	3,8	216
	36	Zb. Miedzna (Wąglanka)	0,3	0,4	2,5	3,4	3,8	0,4	1,3	324
	37	Zb. Domaniów (Radomka)	4,0	2,8	8,2	9,9	14,4	4,5	6,2	139
	38	Zb. Włocławek***** (Wiśła)	769,0	784,0	364,6	369,9	453,6			rzędna wody górnej: 57,27 m n.p.m.
	39	Zb. Dębe***** (Narew)	215,0	257,0	89,6	90,0	96,0			rzędna wody górnej: 78,94 m n.p.m.
RZGW we Wrocławiu	40	Topola (Nysa Kłodzka)	15,6	16,0	17,0	16,5	21,7	5,2	4,7	90
	41	Kozielnio (Nysa Kłodzka)	30,7	15,6	7,9	12,9	16,3	3,4	8,4	250
	42	Otmuchów (Nysa Kłodzka)	28,8	34,7	73,5	59,0	129,5	70,5	56,0	79
	43	Nysa (Nysa Kłodzka)	70,0	47,0	51,6	66,3	122,1	55,8	70,5	126
	44	Słup (Nysa Szalona)	1,0	1,3	16,2	23,6	38,1	14,5	21,8	151
	45	Mietków (Bystrzyca)	5,0	4,0	64,2	63,0	77,2	14,2	13,0	92
	46	Dobromierz (Strzegomka)	0,8	0,7	7,4	10,0	11,4	1,4	4,0	294
	47	Bukówka (Bóbr)	0,9	0,6	10,4	12,8	16,7	3,9	6,3	162
	48	Sosnówka (Czerwonka)	0,2	0,2	7,9	10,9	14,8	3,9	6,9	178
	49	Pilchowice ** (Bóbr)	12,4	6,6	29,7	33,0	50,0	17,0	20,3	119
	50	Złotniki ** (Kwisa)	0,4	2,5	9,5	10,5	12,1	1,6	2,6	165
	51	Leśna ** (Kwisa)	0,8	0,5	7,7	8,0	16,8	8,8	9,1	103
	52	Lubachów ** (Bystrzyca)	2,4	1,5	4,9	5,8	6,8	1,0	1,9	195

\* wartości stałe

\*\* Zbiorniki energetyczne

\*\*\*\* Ujęcie wody pitnej

\*\*\*\*\*zbiornik przepływowy

" rzędne piętrzenia zbiornika Włocławek (m n.p.m.): Min PP: 56,5, NPP: 57,3 MaxPP: 57,3

" rzędne piętrzenia zbiornika Dębe (m n.p.m.): Min PP: 78,52, NPP: 79,02 MaxPP: 79,22

### **Obszar administrowany przez RZGW w Białymstoku**

Zbiornik RZGW w Białymstoku pracuje zgodnie z obowiązującymi instrukcjami. Aktualna pojemność powodziowa w zbiorniku administrowanym przez RZGW w Białymstoku wynosi 46,8 mln m<sup>3</sup>.

### **Obszar administrowany przez RZGW w Bydgoszczy**

Jezioro Gopło i zbiornik Pakość dysponują pełną rezerwą powodziową.

Na zbiorniku Pakość rzędna piętrzenia wynosi 75,75 m n.p.m. (25 cm powyżej MinPP), odpływ średni ze zbiornika wynosi 0,5 m<sup>3</sup>/s. Na zbiorniku Gopło rzędna piętrzenia wynosi 76,63 m n.p.m. (27 cm powyżej MinPP), odpływ średni wynosi 0,5 m<sup>3</sup>/s.

### **Obszar administrowany przez RZGW w Gdańsku**

W regionie wodnym Dolnej Wisły brak dużych, sztucznych zbiorników wodnych o istotnym znaczeniu przeciwpowodziowym objętych systemem monitorowania w ramach osłony przeciwpowodziowej kraju. Informacje o zbiorniku we Włocławku, który ma znaczenie dla osłony regionu, podaje RZGW w Warszawie.

### **Obszar administrowany przez RZGW w Gliwicach**

Zgodnie z zaleceniami OTKZ zbiorniki Dzierżno Duże i Wisła Czarne posiadają obniżony poziom piętrzenia. Zbiornik Pogoria III na rzece Pogoria posiada 57%, Pławniowice na rzece Toszecki Potok 96% rezerwy powodziowej. Na pozostałych zbiornikach będących w administracji RZGW w Gliwicach rezerwa powodziowa jest w pełni zachowana.

### **Sytuacja w dorzeczu Górnej Odry po stronie czeskiej:**

Zbiornik: **VD Olešná** na rzece: Olešná posiada 73,26 % sterowalnej rezerwy powodziowej.

Zbiornik: **VD Slezská Harta** na rzece: Moravice posiada 76,15 % sterowalnej rezerwy powodziowej.

Zbiornik: **VD Žermanice** na rzece: Lučina posiada 96,09 % sterowalnej rezerwy powodziowej.

Pozostałe zbiorniki pracują w zakresie swoich pojemności użytkowych i posiadają pełne rezerwy powodziowe (100%).

Źródło informacji - portal Povodi Odry, stan na 19.11.2020 r., godz. 08:30 CEST.

### **Obszar administrowany przez RZGW w Krakowie**

Sytuacja na zbiornikach jest stabilna oraz na bieżąco monitorowana. Aktualnie zbiornik Świnna Poręba posiada 79% rezerwy powodziowej, a zbiornik Tresna 85%. Nadwyżki są spracowywane przez hydroelektrownie. Na zbiorniku Świnna Poręba utrzymywane jest wyższe piętrzenie zwierciadła wody, zgodnie z instrukcją obiektu dopuszczającą taką pracę w okresie zimowym, dla energetycznego wykorzystania zgromadzonej wody.

### **Obszar administrowany przez RZGW w Lublinie**

Zbiornik Nielisz pracuje zgodnie z obowiązującymi instrukcjami. Aktualna pojemność powodziowa wynosi 17,4 mln m<sup>3</sup>.

### **Obszar administrowany przez RZGW w Poznaniu**

Na zbiorniku Jeziorsko rzędna piętrzenia wynosi 117,89 m n.p.m. (od wczoraj wzrost o 2 cm, 211 cm poniżej NPP), średni dopływ do zbiornika wynosi 45,6 m<sup>3</sup>/s przy odpływie średnim z ostatniej doby 39,1 m<sup>3</sup>/s. Zbiornik dysponuje rezerwą 130,8 mln m<sup>3</sup>, z możliwością powiększenia o dalsze 20,5 mln m<sup>3</sup> pojemności forsowanej. Na zbiorniku Poraj rzędna piętrzenia wynosi 275,41 m n.p.m. (od wczoraj spadek o 1 cm, 9 cm poniżej NPP), średni dopływ do zbiornika wynosi 3,2 m<sup>3</sup>/s przy odpływie średnim z ostatniej doby 3,5 m<sup>3</sup>/s. Zbiornik dysponuje rezerwą 7,7 mln m<sup>3</sup>, z możliwością powiększenia o dalsze 4,1 mln m<sup>3</sup> pojemności forsowanej.

### **Obszar administrowany przez RZGW w Rzeszowie**

Sytuacja na zbiornikach retencyjnych znajdujących się na terenie RZGW w Rzeszowie jest na bieżąco monitorowana. Zbiornik Besko posiada 99% rezerwy powodziowej, pozostałe zbiorniki posiadają rezerwy powodziowej większe od wymaganych. Zbiorniki retencyjne zapewniają odpływy większe od nienaruszalnych zgodnie z instrukcjami gospodarowania wodą.

Na zbiorniku Klimkówka rzędna piętrzenia wynosi 395,12 m n.p.m., średni dopływ do zbiornika wynosi 0,8 m<sup>3</sup>/s przy odpływie średnim z ostatniej doby 2,0 m<sup>3</sup>/s. Zbiornik dysponuje rezerwą 9,7 mln m<sup>3</sup>. Na zbiorniku Besko rzędna piętrzenia wynosi 332,04 m n.p.m., średni dopływ do zbiornika wynosi 0,7 m<sup>3</sup>/s przy odpływie średnim z ostatniej doby 0,9 m<sup>3</sup>/s. Zbiornik dysponuje rezerwą 4,8 mln m<sup>3</sup>. Na zbiorniku Solina rzędna piętrzenia wynosi 414,18 m n.p.m., dopływ do zbiornika wynosi 9,7 m<sup>3</sup>/s przy odpływie średnim z ostatniej doby 8,5 m<sup>3</sup>/s. Zbiornik dysponuje rezerwą 100,5 mln m<sup>3</sup>.

### **Obszar administrowany przez RZGW w Warszawie**

Na Zbiorniku Włocławek dopływ średni dobowy na godz. 6:00 UTC wynosił około 770 m<sup>3</sup>/s, natomiast odpływ około 730 m<sup>3</sup>/s. Rzędna wody dolnej śluzy: 43,45 m n.p.m.

Na Zbiorniku Dębe dopływ średni dobowy na godz. 6:00 UTC wynosił około 190 m<sup>3</sup>/s, natomiast odpływ około 200 m<sup>3</sup>/s.

Zbiornik Wióry na rzece Świślina posiada 97% rezerwy powodziowej, pozostałe zbiorniki posiadają rezerwy powodziowe większe od wymaganych.

### **Obszar administrowany przez RZGW we Wrocławiu**

Zbiorniki posiadają wolne pojemności powodziowe, z wyjątkiem zbiornika Topola (90%), Otmuchów (79%) i Mietków (92%). Dopływy do zbiorników kształtują się w strefie stanów średnich. Urządzenia upustowe są drożne, urządzenia manewrowe są sprawne. Suche zbiorniki przeciwpowodziowe nie piętrzą wody. Poldery przeciwpowodziowe nie piętrzą wody. Wszystkie zbiorniki pracują zgodnie z instrukcjami gospodarowania wodą.

## **9. Informacja o żeglowności rzek i stanie urządzeń hydrotechnicznych.**

### **RZGW w Białymstoku**

#### **I. Droga wodna Pisz – Węgorzewo w Systemie Wielkich Jezior Mazurskich**

Z dniem **19.10.2020 r.** został zamknięty dla żeglugi szlak żeglowny systemu Wielkich Jezior Mazurskich: szlak główny od jez. Roś w Pisz do rzeki Węgorapy w Węgorzewie oraz szlaki boczne. PGW Wody Polskie Zarząd Zlewni w Giżycku rozpocznie demontaż na sezon zimowy 2020/2021 oznakowania żeglugowego pływającego (bakeny) i częściowo oznakowania brzegowego na ww. szlakach żeglownych.

Jednocześnie informujemy, iż pomimo zamknięcia sezonu nawigacyjnego, **śluzy będą czynne dla ruchu lokalnego w godz. 8.00–14.00** (w dni robocze), aż do pierwszego zlodzenia pod warunkiem telefonicznego zgłoszenia z jednodniowym wyprzedzeniem. Rozpoczęcie ostatniego śluzowania następuje na 30 minut przed zakończeniem pracy śluzy.

Ponadto oznajmiamy, że z dniem **19.10.2020 r.** w obrębie Wielkich jezior Mazurskich zostaje wyłączony system ostrzegawczy przed niebezpiecznymi zjawiskami pogodowymi i zostanie wznowiony dopiero w przyszłym sezonie nawigacyjnym.

Do czasu wystąpienia pierwszych zjawisk lodowych, dopuszcza się żeglugę na ww. szlakach z zachowaniem szczególnej ostrożności, ze względu na zdjęte oznakowanie.

Informujemy również, że z dniem **19.10.2020 r.** zostaną zamknięte dla żeglugi trzy kanały w systemie Wielkich jezior Mazurskich: tj. **Grunwaldzki, Tałcki i Mioduński.**

W uzasadnionych przypadkach po zamknięciu szlaku przejście przez ww. kanały będzie możliwe na własną odpowiedzialność po uprzednim, co najmniej 1-dniowym powiadomieniu na nr. tel: 505-123-889 lub 695-931-835. W przypadku przejścia przez ww. kanały należy zachować szczególną ostrożność oraz stosować się do oznakowania tymczasowego.

## **II. Droga wodna na rzece Narew od km 83+500 do 248+500, od ujścia rzeki Orzyc do ujścia rzeki Biebrza**

**Nowe:** Proces demontażu oznakowania (bakenów) na drodze wodnej rz. Narew został zakończony. Podczas poruszania się po ww. drodze wodnej należy zachować szczególną ostrożność.

Szczegółowych informacji o warunkach żeglugowych udziela: Nadzór Wodny w Ostrołęce tel. 29 764 20 96 w godz. 7<sup>00</sup> – 14<sup>30</sup>

## **III. Droga wodna - Kanał Augustowski wraz z jeziorami znajdującymi się na trasie kanału.**

### **Komunikat Nawigacyjny nr 42/2020**

**Nowe:** Na drodze wodnej Kanału Augustowskiego zostało zebrane oznakowanie szlaku.

Śluzowania po 1 listopada na drodze wodnej Kanału Augustowskiego będą możliwe w dni robocze od godz. 8.00 do 14.30. O potrzebie śluzowania należy powiadomić Zarząd Zlewni w Augustowie z co najmniej dwudniowym wyprzedzeniem. Tel. (87) 643 28 86. Jednocześnie informujemy, że przypadku pojawienia się zjawisk lodowych na drodze wodnej śluzowania nie będą możliwe. Prosimy o zachowanie szczególnej ostrożności podczas poruszania się na powyższej drodze wodnej.

Utrudnienia żeglugowe zgodnie z wydanym komunikatem nawigacyjnym nr 11/2020.

Komunikaty żeglugowe oraz aktualne warunki nawigacyjne wydawane przez RZGW Białystok dostępne są pod adresem: <https://bialystok.wody.gov.pl/komunikaty-nawigacyjne>.

### **RZGW w Bydgoszczy**

W związku z przygotowaniem obiektów hydrotechnicznych do sezonu zimowego oraz prognozowaną sytuacją hydrometeorologiczną **od dnia 23 listopada do 4 grudnia 2020 r. będzie wykonany demontaż oznakowania pływającego** na następujących śródlądowych drogach wodnych:

Na połączeniu wodnym Warta – Kanał Bydgoski:

- **Jezioro Gopło kl. III** - w km drogi wodnej od 032+000 do 059+500
- **Rzeka Noteć górna wraz z jeziorami kl. Ia** - w km drogi wodnej od 059+500 do 121+600
- **Kanał Górnonotecki kl. Ia** - w km drogi wodnej od 121+600 do 146+600

Po zdjęciu oznakowania istnieje możliwość żeglugi do czasu wystąpienia pierwszych zjawisk lodowych przy zachowaniu szczególnej ostrożności w nawigacji oraz znajomości odrębnych przepisów w sprawie wyłączenia z udostępnienia Zatoki Zachodniej jeziora Gopło dla celów turystyki wodnej i sportów wodnych.

Z uwagi na zmianę godzin czasu pracy śluz żeglugowych, a także utrzymującą się niekorzystną sytuację hydrologiczną tj. suszę hydrologiczną, ograniczenie liczby śluzowań zostaje podtrzymane na rzece **Noteci górnej, na połączeniu wodnym rzeka Warta – Kanał Bydgoski w km 80+940 - Śluza nr 1 w Pakości. Od dnia 01.09.2020 r., do odwołania**, przeprawa jednostek pływających na ww. śluzie odbywać się będzie trzy razy dziennie, o godzinie: 8.00, 11.00 oraz 14.00.

Z dniem **24.08.2020 r.**, w związku z planowanym przystąpieniem do realizacji zadania „Modernizacja stopni wodnych na dolnej i górnej skanalizowanej Noteci – Łochowo” na odcinku połączenia wodnego **Warta – Kanał Bydgoski w km 144+980, Śluza nr 7 Łochowo** zostanie wyłączona z eksploatacji, przez co szlak żeglowny będzie całkowicie zamknięty dla ruchu żeglugowego przez ww. stopień wodny. Planowany termin zakończenia prac: **30.11.2020**.

Z uwagi na utrzymujące się niekorzystne warunki hydrometeorologiczne i związany z tym zintensyfikowany porost roślinności rzecznej, **na Kanale Bydgoskim, na odcinku drogi wodnej Wisła – Odra w km 23+200 – 31+600**

występują utrudnienia w przemieszczaniu się jednostek pływających. Prosimy o zachowanie ostrożności w trakcie przeprawy jednostek na ww. odcinku drogi wodnej.

Z dniem **05.06.2020 r.** zgodnie z planowanymi pracami w ramach zadania: „Remont Śluzy Krzyż” na odcinku śródlądowej **drogi wodnej Wisła – Odra w km 176+200, Śluza nr 22 Krzyż** zostaje wyłączona z eksploatacji, przez co szlak żeglowny będzie całkowicie zamknięty dla ruchu żeglugowego. W związku z koniecznością przeprowadzenia dodatkowych pracy remontowych, termin ukończenia prac na Śluzie nr 22 Krzyż **zostaje wydłużony**. Planowany nowy termin zakończenia prac: **30.11.2020 r.**

**Z dniem 06.04.2020 r.** otwarto dla żeglugi następujące drogi wodne:

- **Kanał Ślesiński od km 26+460 do km 32+000** połączenia wodnego Warta – Kanał Bydgoski
- **Jezioro Gopło od km 32+000 do km 59+500** połączenia wodnego Warta – Kanał Bydgoski
- **Noteć Górna Skanalizowana od km 59+500 do km 121+600** połączenia wodnego Warta – Kanał Bydgoski
- **Kanał Górnonotecki od km 121+600 do km 146+600** połączenia wodnego Warta – Kanał Bydgoski (śluza nr 7 Łochowo wyłączona z eksploatacji)
- **Kanał Bydgoski od km 14+800 do km 38+900** połączenia wodnego Wisła – Odra
- **Noteć Dolna Skanalizowana od km 38+900 do km 176+200** połączenia wodnego Wisła – Odra (śluza nr 22 Krzyż wyłączona z eksploatacji)

W okresie od 01.09.2020 r. do dnia zamknięcia dróg wodnych dla żeglugi:

- poniedziałek – piątek w godz. 7.00 – 15.00 (z późniejszymi zmianami)
- soboty, niedziele i święta - istnieje możliwość prześluzowania jednostek pływających po wcześniejszym pisemnym zgłoszeniu do odpowiedniego Zarządu Zlewni. Zgłoszenia zawierające termin wraz z orientacyjnym planem godzinowym śluzowań i nr tel. kontaktowego organizatora podróży należy nadsyłać pocztą elektroniczną lub tradycyjną z co najmniej dwudniowym wyprzedzeniem na adresy Zarządu Zlewni w Inowrocławiu lub Zarządu Zlewni w Pile.

**Uwaga:** ostatnie śluzowanie rozpoczyna się nie później niż na pół godziny przed końcem czasu pracy śluz.

Szczegóły w [Komunikacie nawigacyjnym nr 1/2020](#).

Komunikaty żeglugowe oraz aktualne warunki nawigacyjne dostępne są pod adresem:

<http://bydgoszcz.wody.gov.pl/komunikaty-nawigacyjne>

#### **RZGW w Gdańsku**

**Na rz. Nogat** km 24+000 – 62+000 **oraz rz. Szarpawa** km 0+000 – 25+400 na szlakach zostało zdjęte oznakowanie pływające na sezon zimowy 2020/2021.

**Rzeka Tuga** - w związku z realizacją inwestycji „Budowa wrót szturmowych na rzece Tudze” od dnia **03.11.2020 r. do dnia 31.12.2020 r.** zamknięty zostaje szlak żeglugowy na rzece Tudze (od km 0+000 do km 0+723). Od dnia **01.01.2021 r. do 30.06.2022 r.** do 4 m zostanie ograniczona szerokość szlaku żeglugowego na rzece Tudze (od km 0+000 do km 0+723).

Informacje o czasie pracy części śluz podano w komunikacie nr 41/2020. Pozostałe śluzy i pochylnie funkcjonują zgodnie z [komunikatem nr 38/2020](#)

W związku z niżówką hydrologiczną mogą występować utrudnienia w żegludze spowodowane zbyt niskimi stanami wody, aby zapewnić wymagane parametry głębokości na niektórych odcinkach dróg wodnych.

**Rzeka Martwa Wisła – dnia 01.06.2020 r.** śluza Przegalina została otwarta dla żeglugi. Ze względu na prowadzone prace w awanportach śluzy w dalszym ciągu będą występowały utrudnienia komunikacyjne. Dodatkowo brzegi awanportów jak i perony śluzy nadal są terenem budowy, dlatego obowiązuje całkowity zakaz schodzenia z pokładu jednostek pływających. W związku z powyższym prosimy aby śluzowanie każdorazowo zgłaszać telefonicznie do operatora śluzy.

**Rzeka Wisła** – w związku z awarią kolektora ściekowego w km 522+745, przesyłającego ścieki do Oczyszczalni Ścieków Czajka, zrzucone do Wisły nieoczyszczone ścieki mogą stanowić zagrożenie dla zdrowia. Prosimy o zachowanie szczególnej ostrożności przy uprawianiu żeglugi na drodze wodnej Wisły od zbiornika Włocławek do ujścia i unikanie kontaktu z zanieczyszczoną wodą.

**Rzeka Brda** – Zarząd Zlewni w Chojnicach informuje, że śluzowania na śluzie **Czersko Polskie** będą odbywały się wyłącznie w przypadku występowania poziomów równych lub wyższych od NWŻ - tj. stan 150 cm na stanowisku dolnym Śluzy Czersko Polskie. W okresie występowania poziomów niższych od NWŻ obiekt zostanie wyłączony z ruchu.

Komunikaty żeglugowe oraz aktualne warunki nawigacyjne dostępne są pod adresem:

<https://gdansk.wody.gov.pl/komunikaty-nawigacyjne>

## **RZGW w Gliwicach**

**Szlak żeglugowy Kanału Gliwickiego** - otwarty z głębokością tranzytową 180 cm.

1. Rzeka Odra – Kanał Kłodnica

- Nieczynna komora północna śluzy Kłodnica (awaria)

2. śluza Kłodnica – śluza Nowa Wieś

- Nieczynna komora południowa śluzy Nowa Wieś (modernizacja).

- Z uwagi na modernizację śluzy nieczynne są semafony zezwalające na wjazd/wyjazd z komory południowej. W związku z powyższym zgodę na wejście do śluzy oraz jej opuszczenie wydaje załoga śluzy Nowa Wieś przez radiotelefon – kanał 74.

3. śluza Nowa Wieś – Sławęcice

- Nieczynna komora południowa śluzy Nowa Wieś (modernizacja)

- Z uwagi na modernizację śluzy nieczynne są semafony zezwalające na wjazd/wyjazd z komory południowej. W związku z powyższym zgodę na wejście do śluzy oraz jej opuszczenie wydaje załoga śluzy Nowa Wieś przez radiotelefon – kanał 74.

4. śluza Sławęcice – śluza Rudziniec

- Nieczynna komora południowa śluzy Sławęcice (modernizacja).

5. śluza Rudziniec – śluza Dzierżno

- Nieczynna komora południowa śluzy Sławęcice (modernizacja).

6. śluza Dzierżno – śluza Łabędy

- Z uwagi na zamulenie sekcji V głębokości tranzytowe zachowane są w osi kanału natomiast przy brzegach głębokości mają wartość od 100 do 180 cm.

7. śluza Łabędy – Port Gliwice

- Nieczynna komora południowa śluzy Łabędy (awaria elektroniki).

- Z uwagi na zamulenie sekcji VI głębokości tranzytowe zachowane są w osi kanału natomiast przy brzegach głębokości mają wartość od 100 do 180 cm.

Śluzy na Kanale Gliwickim czynne w godz. od 6:00 do 22:00. W przypadku zamiaru korzystania ze śluz w niedziele i dni świąteczne prosimy o zgłoszenie tego faktu pod nr tel. 032 231 64 31 czynny w dni robocze w godz. 8:00 - 16:00.

W związku z kontynuacją inwestycji pn. „Modernizacja śluz odrzańskich na odcinku będącym w zarządzie RZGW Gliwice – przystosowanie do III klasy drogi wodnej” – na śluzach: Dzierżno, Łabędy, Sławęcice, Nowa Wieś w okresie sezonu nawigacyjnego 2020 r. mogą wystąpić utrudnienia w żegludze na Kanale Gliwickim. W związku z powyższym załogi wszystkich jednostek przechodzących przez w/w śluzy zobowiązane są do zachowania szczególnej ostrożności.

**W dniu 13.11.2020 r. od godziny 6:00 otwiera odcinek drogi wodnej rzeki Odry od km 150+500 stopień wodny Opole do km 181+300 stopień wodny Ujście Nysy** z głębokością tranzytową 140 cm, pozostały odcinek Opolskiej Drogi Wodnej pozostaje zamknięty.

**W dniu 02.11.2020 r. od godziny 9:30 zamknięto odcinek szlaku żeglugowego od km 98+600 do km 150+500 rzeki Odry** w celu dokończenia prac udroźnieniowych w awanportach śluzowych. Kapitanów obiektów pływających znajdujących się na szlaku poproszono o ustawienie swoich jednostek w miejscach postojowych oraz ich właściwy nadzór i zabezpieczenie.

**W dniu 13.10.2020 r. od godziny 8:00 została zamknięta żegluga na odcinku drogi wodnej rzeki Odry od km 51+000 do km 150+500** z uwagi na przekroczenie stanów ostrzegawczych na wodowskazie Miedonia. Wszystkie jednostki znajdujące się na powyższym akwenu zobowiązane są do jego opuszczenia lub przejścia do miejsc schronienia.

## **RZGW w Krakowie**

1. **Szlak żeglowny na odcinku od km 0+600 do 37+500 Wisły** odcinek otwarty dla żeglugi przy ograniczeniu jego parametrów wskazanych w zakładce „utrudnienia w żegludze”.
2. **Kanał Łączański** - odcinek otwarty dla żeglugi. Oba przesła bramy są otwarte dla żeglugi.
3. **Rzeka Wisła od km 57+800 do km 92+600** – odcinek otwarty dla żeglugi. Głębokość tranzytowa 1,8 m, z wyjątkiem miejsc wskazanych w zakładce „utrudnienia w żegludze”.
  - a. **W km 66+400 do km 80+875 na szlaku żeglugowym rzeki Wisły występują ograniczenia.** W związku z przejściem wezbrania na rzece Wiśle w dniach 14-16.10.2020 wystąpiła konieczność uzupełnienia oznakowania nawigacyjnego, na odcinku od stopnia wodnego Kościuszko do stopnia wodnego Dąbie.
  - b. Z uwagi na brakujące pławy oznakowania torowego, wyznaczającego skrajnie szlaku żeglugowego, należy w ruchu żeglugowym zachować szczególną ostrożność. W km **70+000-72+000** na brzegu prawym występują zatopione budowle poprzeczne (ostrogi), Należy na tym odcinku zachować 40-to metrową odległość od brzegu prawego i poruszać się zgodnie z oznakowaniem brzegowym szlaku żeglugowego.
  - c. **W km 79+000 do km 79+600** mogą wystąpić dodatkowe utrudnienia w żegludze w związku z realizacją prac pn. „Prace na linii kolejowej E30 na odcinku Kraków Główny Towarowy – Rudzice wraz z dobudową torów linii aglomeracyjnej”. Na czas prowadzenia prac szlak żeglowny oznakowany zostanie dodatkowymi znakami żeglugowymi, **a odcinek drogi wodnej od km 79+100 do km 80+900 (Stopień Wodny Dąbie) zostanie wyłączony z uprawiania żeglugi nocnej** i oznakowany sygnalizacją świetlną.
  - d. Śluzowania na śluzach: Dwory, Smolice, Dąbie odbywają się od świtu do zmroku (z uwzględnieniem w/w utrudnień). Przepłynięcie przez dolne stanowisko śluzy Przewóz możliwe jest jedynie przy stanach wody zbliżonych do WWŻ.
  - e. Uszkodzone podczas ostatniego wezbrania oznakowanie szlaku żeglugowego na odcinku od stopnia Kościuszko do stopnia wodnego Dąbie zostało odtworzone.
  - f. Odcinek rzeki Wisły pomiędzy stopniami wodnymi Dąbie i Kościuszko jest otwarty również dla żeglugi nocnej. Warunkiem uprawiania żeglugi w godzinach nocnych jest właściwe wyposażenie i przystosowanie jednostek pływających zgodnie z obowiązującymi przepisami.
4. **Rzeka Wisła od km 92+600 do km 175+400** - odcinek otwarty dla żeglugi. Wymagana głębokość tranzytowa wynosząca 1,6 m (klasa żeglowności „lb”) nie jest zachowana. Utrudnienia w żegludze znajdują się w zakładce „Utrudnienia w żegludze”.
5. **Rzeka Wisła od km 175+400 do km 295+200** – odcinek otwarty dla żeglugi. Wymagana głębokość tranzytowa wynosząca 1,6 m (klasa żeglowności „lb”) nie jest zachowana. Utrudnienia w żegludze znajdują się w zakładce „utrudnienia w żegludze”.
6. **W km 223+650 rzeki Wisły** na wysokości elektrowni w Połańcu znajduje się elastyczny próg powłokowy okresowo piętrzący wodę przy niskich stanach. Do dnia 30.11.2020 brak możliwości przepłynięcia z uwagi na remont progu. Informacji w sprawie udziela Dyżurny Inżynier Ruchu Enea Elektrownia Połaniec S.A. (tel. 15 865 61 66).

Zostało wydane Zezwolenie nr 3/2020 Dyrektora Urzędu Żeglugi Śródlądowej na wykonywanie prac podwodnych w okresie **01.09.2020–28.02.2021** r. na odcinku **rzeki Wisły w km 77+220-90+050**. Prace będą polegały na wykonaniu przeglądu podwodnego, wycinania podpór tymczasowych pod mostem kolejowym, oceny stanu technicznego, wycinaniu stalowych grodzic oraz inspekcji podwodnej.

Komunikaty żeglugowe, utrudnienia oraz aktualne warunki nawigacyjne dostępne są pod adresem:

<http://krakow.wody.gov.pl/komunikaty-nawigacyjne>

### **RZGW w Lublinie**

Na rzece Bug od km 42+200 do 224+200 wystawiono oznakowanie szlaku żeglownego. Z uwagi na obecną sytuację hydrologiczną, cały powyższy odcinek drogi wodnej Bugu nie spełnia wymaganych parametrów pod względem głębokości tranzytowych. Ponadto informujemy, że omawiany szlak żeglowny nie jest przystosowany do żeglugi nocnej.

Komunikaty żeglugowe oraz aktualne warunki nawigacyjne dostępne są pod adresem:

<http://lublin.wody.gov.pl/komunikaty-nawigacyjne>

### **RZGW w Poznaniu**

Na obszarze administrowanym przez RZGW w Poznaniu w związku z zamknięciem wrót przeciwpowodziowych **zamknięta dla żeglugi jest śluza Morzysław na Kanale Ślesińskim (km 0+430)**, pozostałe odcinki dróg wodnych są otwarte dla żeglugi tj.: rz. **Warta w km 0+000 – 406+600**, **Kanał Ślesiński w km 0+000 – 0+430 i 0+430 – 26+460**.

Komunikaty żeglugowe oraz aktualne warunki nawigacyjne dostępne są pod adresem:

<http://poznan.wody.gov.pl/komunikaty-nawigacyjne>

### **RZGW w Szczecinie**

W rejonie Orlego Przesmyku (przejście z Przekopu Mieleńskiego na jezioro Dąbie) **od dnia 02.11.2020 r. do odwołania** prowadzone będą prace palowe, a następnie układanie geowłókniny i kamiennego umocnienia dna. Akweny, na których wykonywane są prace, oznaczone są żółtymi pławami dziennymi. W okresie nocnym odcinek ścianki szczelnej wystający ponad poziom wody oznakowany jest na końcu i na początku żółtym światłem migającym. Prosimy o zachowanie szczególnej ostrożności.

W związku z zakończeniem sezonu żeglarskiego oraz ze zbliżającym się okresem zimowym, w którym spodziewane jest wystąpienie zalodzenia, informujemy, że **od dnia 12.11.2020 r.** rozpocznie się redukcja pływającego oznakowania nawigacyjnego **na jeziorze Dąbie**. Szczegóły można przeczytać w [komunikacie nr 12/2020](#).

Zakład Linii Kolejowych w Szczecinie informuje, że w terminie **od 08.11.2020 do 12.12.2020** obowiązywać będzie nowy harmonogram otwarcia mostu zwodzonego **w Podjuchach km 733+700 rzeki Regalicy**. Nowy harmonogram można pobrać [tutaj](#).

Z powodu kompleksowego sondowania odcinka rzeki Odry granicznej (**od km 617+00 do km 704+100**) przez statek „Spreegrund”, w okresie **od 10.11.2020 do 18.12.2020**, może dochodzić do utrudnień w ruchu żeglugowym.

W związku pracami konserwacyjnymi, podnośnia statków Niederfinow w terminie od 04.01.2021 do 28.02.2021 będzie wyłączona z eksploatacji.

W związku z przejściem fali wezbraniowej na odcinku rzeki Odry granicznej (**od km 542+400 do km 704+100**) może dochodzić do przestawienia znaków nawigacyjnych. Wobec tej sytuacji oznakowanie nawigacyjne może nie odzwierciedlać prawidłowego położenia szlaku żeglownego. Polskie i niemieckie służby liniowe po przejściu wezbrania przystąpią do właściwego oznakowania szlaku żeglugowego. Podczas przejścia rzeką Odrą graniczną prosimy zachować szczególną ostrożność, zalecamy poruszanie się środkiem koryta rzeki.

Informujemy o zmianie organizacji ruchu **pod mostem Gryfitów na rzece Regalicy w km 734+600. Od godz. 12:00 dnia 28.08.2020** do odwołania ruch żeglugowy odbywać się będzie przęsłem zachodnim. Prosimy zachować szczególną ostrożność. [Szczegóły w komunikacie 07/2020](#).



Informujemy, że śluza **Schwedt** jest całkowicie zamknięta dla żeglugi, a śluzy: **Lehnitz**, **Hohensaaten Ost**, **Hohensaaten West** pracują jedynie w godz.: 07:00-14:30. Ponadto śluza **Niederfinow** pracuje w godz.: 08:00-17:00. Graniczny odcinek rzeki Odry należy przekraczać z najwyższą ostrożnością.

Z dniem **01.03.2020 r.** weszło w życie nowe Zarządzenie Dyrektora Żeglugi Śródlądowej w sprawie szczegółowych warunków bezpieczeństwa ruchu i postoi statków – przepisy miejscowe. [Treść zarządzenia można pobrać tutaj.](#)

Oznakowanie wystawione na całym granicznym odcinku rzeki **Odry (km 542+400 – 704+100)** odpowiada wymogom regulującym zasady uprawiania żeglugi w porze nocnej. [Szczegóły w komunikacie 13/2019.](#)

**Niemieckie informacje żeglugowe:** <https://www.elwis.de/DE/Karte/#>.

Komunikaty żeglugowe oraz aktualne warunki nawigacyjne dostępne są pod adresem:

<https://szczecin.wody.gov.pl/aktualnosci/868-informacja-zezlugowa-dla-rz-odry-i-szczecinskiego-wezla-wodnego>

## **RZGW w Warszawie**

Demontaż oznakowania nawigacyjnego na **Jeziorze Zegrzyńskim** został zakończony. Rozpoczęto dalszy demontaż oznakowania nawigacyjnego: **na Narwi w km 48+000–83+500 oraz Bugu w km 0+000–42+200.**

Ze względu na obecną sytuację hydrologiczną pływające oznakowanie nawigacyjne zostało zdemontowane na Wiśle **od km 295+000 do km 620+000**, to znaczy od ujścia Sanny do rejonu Kępy Ośnickiej. Ponowny montaż oznakowania nastąpi po przejściu wezbrania i ustabilizowaniu się sytuacji hydrologicznej na Wiśle, o czym poinformujemy oddzielnym Komunikatem Nawigacyjnym.

Ze względu na konieczność budowy tymczasowego mostu pontonowego przez Wisłę w rejonie mostu Marii Skłodowskiej-Curie w Warszawie oraz wykonania przewiertu pod dnem Wisły, szlak żeglowny **od km 520+000 do km 523+000** drogi wodnej Wisły **będzie zamknięty od dnia 08.09.2020 r. do odwołania.**

Ze względu na awarię kolektora ściekowego przesyłającego ścieki z lewobrzeżnej Warszawy do Oczyszczalni Ścieków Czajka, nieoczyszczone ścieki zrzucane są do Wisły wylotem **w km 522+745**, to znaczy **w rejonie mostu Marii Skłodowskiej-Curie w Warszawie.** Zrzucane do Wisły nieoczyszczone ścieki mogą stanowić zagrożenie dla zdrowia. W związku z powyższym prosimy o zachowanie szczególnej ostrożności przy uprawianiu żeglugi na drodze wodnej Wisły od Warszawy do Włocławka i unikanie kontaktu z zanieczyszczoną wodą.

W związku z wybudowaniem tymczasowego progu podpiętrżającego wodę dla Elektrowni Kozienice, szlak żeglowny **w km 425+950 rzeki Wisły** w okolicy miejscowości Świerże Górne pozostaje zamknięty.

W związku z budową mostu Południowego w Warszawie szlak żeglowny w rejonie prowadzonych robót, to znaczy **w km 500+000 rzeki Wisły**, pozostaje zamknięty dla żeglugi. Przepłynięcie przez rejon prowadzenia robót wymaga zgłoszenia i uzgodnienia z Wykonawcą. W celu uzgodnienia terminu i warunków przepłynięcia przez rejon prowadzenia robót prosimy skontaktować się z Wykonawcą robót: GP MOSTY S.C., ul. Bruzdowa 42, 02-991 Warszawa, e-mail: [biuro@gpmosty.pl](mailto:biuro@gpmosty.pl), telefon: +48 691 850 542. Ze względu na technologię i harmonogram prowadzenia robót zamiar przepłynięcia prosimy zgłaszać do Wykonawcy z co najmniej trzytygodniowym wyprzedzeniem.

Oznakowanie pływające szlaku żeglownego Wisły zostało wystawione w **km 551+000–680+000**, to znaczy od ujścia Narwi do Włocławka. Informujemy ponadto, że cały omawiany odcinek drogi wodnej Wisły nie jest przystosowany do żeglugi nocnej oraz poza Zbiornikiem Wodnym Włocławek, nie spełnia wymaganych parametrów pod względem głębokości tranzytowych.

Śluzowania jednostek pływających na śluzie Stopnia Wodnego Włocławek będą wykonywane, jeżeli poziom wody dolnego stanowiska stopnia (poniżej śluzy) będzie równy lub wyższy od rzędnej 42,80 m n.p.m. Poniżej tej wartości śluzowania nie będą realizowane. Szczegółowe informacje na temat aktualnej możliwości śluzowania można uzyskać pod numerami telefonów: 54 233 93 95 wew. 22 lub 55; kom. 609 811 099; 601 381 189.

Oznakowanie szlaku żeglownego zostało wystawione na poniższych drogach wodnych: Bug w km 0+000-42+200, to znaczy od ujścia do Narwi do ujścia Liwca oraz Narew w km 22+000 do 84+000, to znaczy od Stopnia Wodnego Dębe do ujścia Orzyca. Ze względu na obecną sytuację hydrologiczną omawiane odcinki dróg wodnych, poza Jezio-rem

Zegrzyńskim, nie spełniają wymaganych parametrów pod względem głębokości tranzytowych. Informujemy ponadto, że wymienione szlaki żeglowne nie są przystosowane do żeglugi nocne.

Śluza Żerań i Śluza Włocławek będą pracować w obecnym sezonie zgodnie z zasadami:

#### Śluza Żerań:

- czynna codziennie od poniedziałku do niedzieli i w dni świąteczne w godzinach: 7.00 – 15.00,
- ostatnie śluzowanie rozpoczyna się nie później niż na pół godziny przed końcem czasu pracy śluzy, to znaczy odpowiednio o 14.30 albo 18.30, ze względu na długi czas trwania śluzowania.
- szczegółowe informacje na temat aktualnej możliwości śluzowania można uzyskać pod numerami telefonu: 22 811 47 20 lub 662 033 033.

#### Śluza Włocławek:

- czynna całą dobę we wszystkie dni tygodnia,
- śluzowania jednostek rekreacyjnych odbywają się w wyznaczonych godzinach: 8.00, 11.00, 14.00, 17.00, 20.00; lub gdy zbiorą się minimum trzy jednostki,
- śluzowania jednostek pływających będą wykonywane, jeżeli poziom wody dolnego stanowiska stopnia (poniżej śluzy) będzie równy lub wyższy od rzędnej 42,80 m n.p.m.; poniżej tej wartości śluzowania nie będą realizowane.
- szczegółowe informacje na temat aktualnej możliwości śluzowania można uzyskać pod numerami telefonów: 54 233 93 95 wew. 22 lub 55; kom. 609 811 099; 601 381 189.
- dodatkowo kierujący jednostkami pływającymi mogą kontaktować się z obsługą śluzy na 8 kanale pasma morskiego 156,400 MHz.

Komunikaty żeglugowe oraz aktualne warunki nawigacyjne dostępne są pod adresem:

<http://warszawa.wody.gov.pl/komunikaty-nawigacyjne>

#### **RZGW we Wrocławiu**

**Nowe:** Otwarcie dla żeglugi odcinka Odry Południowej we Wrocławiu (od śluzy Mieszcząńskiej do stoczni Malbo (km 254+000 rzeki Odry), od dnia 19.11.2020 r. od godz. 07:00. Głębokość tranzytowa na wskazanym odcinku wynosi 110 cm. W dniach 19-20.11.2020 r., w godz. 07:00-14:00, otwarta zostanie również śluza Mieszcząńska. Głębokość tranzytowa w dolnym kanale śluzy Mieszcząńskiej wynosi 60 cm.

**Odrzańska Droga Wodna** jest otwarta dla żeglugi z wyłączeniem niektórych odcinków na obszarze Wrocławskiego Węzła Wodnego, w tym odcinka Boczego Szlaku Żeglownego od śluzy Szczytniki do śluzy Miejskiej. Z powodu remontów zamknięte są śluzy: Opatowice oraz Ratowice.

W związku z pracami remontowymi **na śluzie Ratowice od dnia 16.11.2020 r. do dnia 30.04.2021 r.** zostanie obniżone piętrzenie wody na jazie Ratowice. W związku z powyższym głębokość tranzytowa na odcinku ODW od śluzy Oława do śluzy Ratowice zostaje zmniejszona w tym okresie do 100 cm.

**Zawieszenie prac** związanych z realizacją zadania „Odbudowa zabudowy regulacyjnej rzeki Odry” w ok. km 431+00 ODW.

W związku z pracami remontowymi **na moście drogowym w Ścinawie w km 331+900 rzeki Odry** pod przęsłem żeglownym została zawieszona konstrukcja dla wózków serwisowych, która zmniejsza prześwit pod przęsłem żeglownym o 43 cm, do wartości 3,58 m przy stanie Najwyższej Wody Żeglownej (WWŻ). Obowiązuje całkowity zakaz przejścia pod mostem, gdy wózki będą się znajdowały pod przęsłem żeglownym, do czasu potwierdzenia możliwości przejścia na określonych zasadach. [Szczegóły w komunikacie nawigacyjnym nr 42/2020.](#)

W związku z pracami remontowymi **na moście kolejowym Pomorsko km 477+700 rzeki Odry** pod przęsłem żeglownym są zawieszane rusztowania, które zmniejszą prześwit pod przęsłem żeglownym o 123 cm, do wartości 3,16 m przy stanie WWŻ. Termin zakończenia prac i przywrócenia pierwotnych parametrów mostu - **07 listopada 2020.** [Szczegóły w komunikacie nawigacyjnym nr 56/2020.](#)

W związku z remontem mostu drogowego w **Cigacicach w km 470+800 rzeki Odry w dniach 02.11-15.12.2020 r.** nastąpi zmniejszenie prześwitu pod przęsłem żeglownym o 100 cm - z wartości 3,72 do wartości 2,72 m przy stanie WWŻ. [Szczegóły w komunikacie nawigacyjnym nr 46/2020.](#)

Pełna treść komunikatów nawigacyjnych znajduje się na stronie internetowej PGW WP RZGW we Wrocławiu w zakładkach: <https://wroclaw.wody.gov.pl/komunikaty-nawigacyjne> i <https://wroclaw.wody.gov.pl/sytuacja-hydrologiczno-nawigacyjna>.

## **10. Inne informacje.**

**Rzeka Wisła:** Pracownicy PGW WP monitorują sytuację w terenie pod kątem występowania zanieczyszczeń na Wiśle poniżej miejsca zrzutu z kolektora burzowego przy ul. Farysa w Warszawie - km 522+745.

*Komunikat o sytuacji hydrologicznej został opracowany na podstawie danych z regionalnych zarządów gospodarki wodnej (RZGW) oraz z państwowej służby hydrologiczno-meteorologicznej IMGW-PIB przez:*

*Anna Sobotka*

*Centrum Operacyjne Ochrony Przeciwpowodziowej*

*Krajowy Zarząd Gospodarki Wodnej*

*Państwowe Gospodarstwo Wodne Wody Polskie*