

INFORMACJA O SYTUACJI HYDROLOGICZNO–METEOROLOGICZNEJ W POLSCE

z dnia 14 października 2020 r.

1. Ostrzeżenia hydrologiczne

W dniu 14 października 2020 r. (na godz. 11:00) **obowiązują ostrzeżenia hydrologiczne¹ 3 stopnia** dotyczące wezbrania z przekroczeniem stanów alarmowych:

- **województwo śląskie** (zlewnia górnej Odry) – od godz. 11.46 dnia 13.10.2020 do godz. 12.00 dnia 15.10.2020;

W związku z występującymi oraz prognozowanymi opadami deszczu, stany wody ponownie lub w dalszym ciągu będą wzrastały w strefie wody wysokiej, lokalnie powyżej stanów ostrzegawczych. Odcinkami, szczególnie na Odrze, zostaną przekroczone stany alarmowe.

- **województwo opolskie** (zlewnie dopływów środkowej Odry) – od godz. 12:03 dnia 13.10.2020 do godz. 12:00 dnia 15.10.2020;

W związku z występującymi oraz prognozowanymi opadami deszczu, stany wody ponownie lub w dalszym ciągu będą wzrastały w strefie wody wysokiej i średniej, lokalnie powyżej stanów ostrzegawczych i alarmowych, szczególnie w zlewni Psiny, Osobłogi oraz Nysy Kłodzkiej.

- **województwo opolskie** (zlewnia górnej Prosnicy) – od godz. 12.15 dnia 13.10.2020 do godz. 12.00 dnia 14.10.2020;

Prognozowane opady deszczu mogą powodować wzrosty stanów wody, miejscami gwałtowne, lokalnie z przekroczeniami stanów alarmowych.

- **województwo zachodniopomorskie** (Wybrzeże i morskie wody wewnętrzne RP) – od godz. 21.00 dnia 13.10.2020 do godz. 08.00 dnia 15.10.2020;

W związku z prognozowanym silnym wiatrem z kierunku północno-wschodniego przewidywane są na Wybrzeżu Zachodnim wzrosty poziomów wody powyżej stanów alarmowych

- **województwo dolnośląskie** (zlewnie dopływów środkowej Odry) - od godz. 12:26 dnia 13.10.2020 do godz. 12:00 dnia 15.10.2020;

W związku z występującymi oraz prognozowanymi opadami deszczu, stany wody ponownie lub w dalszym ciągu będą wzrastały w strefie wody wysokiej i średniej, lokalnie powyżej stanów ostrzegawczych i alarmowych, szczególnie w zlewni górnej Nysy Kłodzkiej, Oławy, Ślęzy, Bystrzycy oraz Kaczawy.

- **województwo zachodniopomorskie** (Ujściowy odcinek Odry wraz ze zlewnią Zalewu Szczecińskiego) – od godz. 21.00 dnia 13.10.2020 do godz. 21.00 dnia 15.10.2020;

W związku z prognozowanym silnym wiatrem z kierunku północno-wschodniego na Zalewie Szczecińskim przewidywane są wzrosty poziomów wody powyżej stanów alarmowych. W ujściowym odcinku Odry przewidywane są wzrosty poziomów wody powyżej stanów ostrzegawczych z możliwością osiągnięcia stanów alarmowych.

- **województwo wielkopolskie** (zlewnia Baryczy) - od godz. 12:49 dnia 13.10.2020 do godz. 12:00 dnia 15.10.2020;

W związku z prognozowanymi intensywnymi opadami deszczu, w zlewni Baryczy będą występowały wzrosty stanów wody powyżej stanów ostrzegawczych, lokalnie alarmowych.

- **województwo śląskie** (zlewnia Małej Wisły) - od godz. 14:30 dnia 13.10.2020 do godz. 12:00 dnia 14.10.2020;

Występujące opady deszczu będą powodować dalsze wzrosty poziomu wody, z przekroczeniem stanów ostrzegawczych w kolejnych profilach wodowskazowych. Miejscami spodziewane są przekroczenia stanów alarmowych.

W dniu 14 października 2020 r. (na godz. 11:00) **obowiązują ostrzeżenia hydrologiczne¹ 2 stopnia** dotyczące wezbrania z przekroczeniem stanów ostrzegawczych:

- **województwo śląskie** (Zlewnia górnej Pilicy) – od godz. 10.00 dnia 12.10.2020 do godz. 20.00 dnia 14.10.2020;

W związku z prognozowanymi intensywnymi opadami deszczu przewiduje się wzrosty poziomu wody w zlewni górnej Pilicy, lokalnie powyżej stanów ostrzegawczych (w Wąsoszu na Pilicy).

- **województwo świętokrzyskie** (Zlewnia górnej Pilicy) – od godz. 12.00 dnia 12.10.2020 do godz. 20.00 dnia 14.10.2020;

W związku z prognozowanymi intensywnymi opadami deszczu przewiduje się wzrosty poziomu wody w zlewni górnej Pilicy, powyżej stanu ostrzegawczego w Januszewicach na Czarnej Włoszczowskiej.

- **województwo łódzkie** (Zlewnie Pilicy i Bzury) – od godz. 12.00 dnia 12.10.2020 do godz. 20.00 dnia 14.10.2020;

W związku z prognozowanymi intensywnymi opadami deszczu przewiduje się wzrosty poziomu wody w zlewniach Pilicy i Bzury, lokalnie powyżej stanów ostrzegawczych.

- **województwo mazowieckie** (Dopływy Wisły) – od godz. 12.15 dnia 12.10.2020 do godz. 20.00 dnia 14.10.2020;

W związku z prognozowanymi intensywnymi opadami deszczu przewiduje się wzrosty poziomu wody na dopływach Wisły, lokalnie powyżej stanów ostrzegawczych.

- **województwo świętokrzyskie** (zlewnie: Nidy, Czarnej Staszowskiej, Kamiennej, Koprzywianki) – od godz. 15.00 dnia 12.10.2020 do godz. 15.00 dnia 14.10.2020;

Prognozowane opady deszczu będą powodować wzrost poziomu wody, miejscami z przekroczeniem stanów ostrzegawczych. Punktowo możliwe są przekroczenia stanów alarmowych.

- **województwo opolskie** (Odra Środkowa) – od godz. 12.10 dnia 13.10.2020 do godz. 12.00 dnia 15.10.2020;

W związku z występującymi oraz prognozowanymi opadami deszczu, stany wody na Odrze oraz w zlewniach dopływów będą wzrastały w strefie wody wysokiej i średniej, lokalnie powyżej stanów ostrzegawczych.

- **województwo łódzkie** (zlewnie dopływów Warty) – od godz. 12.20 dnia 13.10.2020 do godz. 12.14 dnia 14.10.2020;

Prognozowane opady deszczu mogą powodować wzrosty stanów wody, miejscami gwałtowne, lokalnie z przekroczeniami stanów ostrzegawczych.

- **województwo pomorskie** (Wybrzeże i morskie wody wewnętrzne RP) – od godz. 06.00 dnia 14.10.2020 do godz. 06.00 dnia 15.10.2020;

W związku z prognozowanym silnym wiatrem z kierunku północno-wschodniego na Wybrzeżu Wschodnim przewidywane są wzrosty poziomu wody powyżej stanów ostrzegawczych z możliwością osiągnięcia stanów alarmowych.

- **województwo dolnośląskie** (zlewnie dopływów środkowej Odry) – od godz. 12.37 dnia 13.10.2020 do godz. 12.00 dnia 15.10.2020;

W związku z występującymi oraz prognozowanymi opadami deszczu, stany wody będą wzrastały w strefie wody wysokiej i średniej, lokalnie powyżej stanów ostrzegawczych. W przypadku wystąpienia wyjątkowo intensywnych opadów, w zlewniach dopływów górnego Bobru oraz górnej Nysy Łużyckiej istnieje możliwość przekroczenia stanów alarmowych.

- **województwo podkarpackie** (Zlewnia Wisłoki) – od godz. 13.00 dnia 13.10.2020 do godz. 13.00 dnia 14.10.2020;

Obecnie występujące oraz prognozowane intensywne opady deszczu, będą powodować dalszy wzrost poziomu wody z przekroczeniem stanów ostrzegawczych w kolejnych profilach wodowskazowych.

- **województwo lubuskie** – od godz. 13.10 dnia 13.10.2020 do godz. 12.00 dnia 15.10.2020;

W związku z prognozowanymi intensywnymi opadami deszczu, stany wody będą wzrastały w strefie wody średniej i wysokiej, lokalnie powyżej stanów ostrzegawczych.

- **województwo małopolskie, świętokrzyskie** (Wiśla po ujście Wisłoki) – od godz. 18.00 dnia 13.10.2020 do godz. 18.00 dnia 15.10.2020;

Na skutek spływu wód opadowych na Wiśle występują i w dalszym ciągu będą notowane wzrosty poziomu wody, do strefy stanów wysokich, odcinkami z przekroczeniem stanów ostrzegawczych. Na Małej Wiśle w Jawiszowicach zostanie przekroczony stan alarmowy.

- **województwo małopolskie** (zlewnia Dunajca, Szreniawy) – od godz. 08.45 dnia 14.10.2020 do godz. 08.00 dnia 15.10.2020;

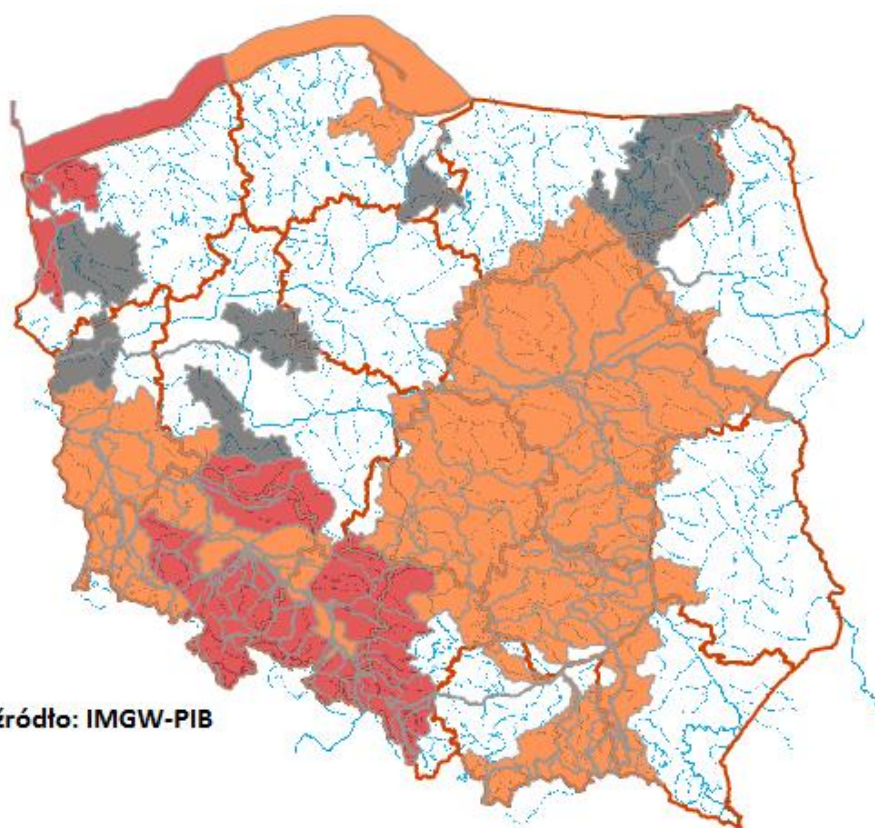
W wyniku spływu wód opadowych w zlewni Dunajca (zwłaszcza w środkowym oraz dolnym biegu) spodziewany jest wzrost poziomu wody w strefie stanów wysokich, z przekroczeniem stanów ostrzegawczych w kolejnych profilach wodowskazowych. Na Szreniawie poziom wody podniesie się powyżej stanu alarmowego.

- **województwo wielkopolskie** (zlewnie dopływów Prosny) – od godz. 10.00 dnia 14.10.2020 do godz. 12.00 dnia 15.10.2020;

W związku z rozwojem sytuacji hydrologicznej prognozowane są dalsze wzrosty stanów wody w strefie stanów wysokich, z przekroczeniami stanów ostrzegawczych, lokalnie alarmowych.

- **województwo śląskie** (zlewnia Górnej Warty) – od godz. 10.00 dnia 14.10.2020 do godz. 12.00 dnia 15.10.2020;

W związku z rozwojem sytuacji hydrologicznej prognozowane są dalsze wzrosty stanów wody w strefie stanów wysokich, z przekroczeniami stanów ostrzegawczych, lokalnie alarmowych (Mstów - Warta).



źródło: IMGW-PIB

2. Ostrzeżenia meteorologiczne

W dniu 14 października 2020 r. (na godz. 11:00) **obowiązują ostrzeżenia meteorologiczne¹ 3 stopnia** dotyczące intensywnych opadów deszczu:

- **województwo dolnośląskie** (pow. kłodzki) – od godz. 00.00 dnia 14.10.2020 do godz. 18.00 dnia 14.10.2020;

Prognozuje się w dalszym ciągu występowanie opadów deszczu okresami o natężeniu umiarkowanym przejściowo silnym. Prognozowana wysokość opadów od początku ważności Ostrzeżenia (od godz. 13:00 13.10.2020 do godz. 18:00 14.10.2020) od 90 mm do 110 mm, lokalnie do 120 mm. Najwyższe sumy opadów prognozowane są we wschodniej połowie Kotliny Kłodzkiej.

W dniu 14 października 2020 r. (na godz. 11:00) **obowiązują ostrzeżenia meteorologiczne¹ 2 stopnia** dotyczące intensywnych opadów deszczu:

- **województwo śląskie** (pow. bielski, cieszyński, żywiecki, Bielsko-Biała) – od godz. 05.00 dnia 12.10.2020 do godz. 20.00 dnia 14.10.2020;

Prognozuje się wystąpienie opadów deszczu okresami o natężeniu umiarkowanym i silnym. Prognozowana wysokość opadów za okres ważności Ostrzeżenia - miejscami od 145 mm do 155 mm. Prognozowana suma opadów w pierwszej dobie Ostrzeżenia (pon - pn/wt) do 55 mm. Prognozowana suma opadów w drugiej dobie (wt - wt/śr) do 80 mm. W pozostałym okresie (środa) do 20 mm.

- **województwo dolnośląskie** (pow. dzierżoniowski, głogowski, górowski, jaworski, kłodzki, legnicki, lubiński, milicki, oleśnicki, oławski, polkowicki, strzeliński, średzki świdnicki trzebnicki, wałbrzyski, wołowski, wrocławski, ząbkowicki, Legnica, Wrocław, Wałbrzych) – od godz. 13.00 dnia 13.10.2020 do godz. 13.00 dnia 14.10.2020;

Prognozuje się wystąpienie opadów deszczu o natężeniu umiarkowanym i silnym. Prognozowana wysokość opadów od 40 mm do 55 mm, miejscami 70 mm.

- **województwo dolnośląskie** (pow. bolesławiecki, jeleniogórski, kamiennogórski, lubański, lwówecki, zgorzelecki, złotoryjski, Jelenia Góra) – od godz. 17.00 dnia 13.10.2020 do godz. 20.00 dnia 14.10.2020;

Prognozuje się wystąpienie opadów deszczu o natężeniu umiarkowanym i silnym. Prognozowana wysokość opadów od 40 mm do 55 mm, miejscami 70 mm.

W dniu 14 października 2020 r. (na godz. 11:00) **obowiązują ostrzeżenia meteorologiczne¹ 1 stopnia** dotyczące intensywnych opadów deszczu:

- **województwo kujawsko-pomorskie** (pow. bydgoski, chełmiński, grudziądzki, nakielski, sępoleński, świecki, tucholski, wąbrzeski, Bydgoszcz, Grudziądz) – od godz. 20.00 dnia 13.10.2020 do godz. 13.00 dnia 14.10.2020;

Prognozuje się wystąpienie opadów deszczu, okresami o natężeniu umiarkowanym lub silnym. Prognozowana wysokość opadów za okres ważności Ostrzeżenia - miejscami od 25 mm do 40 mm.

- **województwo lubuskie** (wszystkie powiaty); **województwo wielkopolskie** (pow. chodzieski, czarnkowsko-trzcianecki, gnieźnieński, gostyński, grodziski jarociński, kolski, koniński, kościański, leszczyński, międzychodzki, nowotomyski, obornicki, pilski, pleszewski, poznański, słupecki, szamotulski, średzki śremski, wągrowiecki, wolsztyński, wrzesiński, złotowski, Konin, Leszno, Poznań) – od godz. 17.00 dnia 13.10.2020 do godz. 12.00 dnia 14.10.2020;

Prognozuje się wystąpienie opadów deszczu, okresami o natężeniu umiarkowanym lub silnym. Prognozowana wysokość opadów za okres ważności Ostrzeżenia od 35 mm do 50 mm.

- **województwo pomorskie** (pow. bytowski, kartuski, lęborski, pucki, słupski, wejherowski, Gdańsk, Gdynia, Słupsk, Sopot) – od godz. 03.00 dnia 14.10.2020 do godz. 00.00 dnia 15.10.2020;

Prognozuje się wystąpienie opadów deszczu okresami o natężeniu umiarkowanym okresami silnym. Prognozowana wysokość opadów za okres ważności ostrzeżenia - miejscami od 25 mm do 50 mm.

- **województwo pomorskie** (pow. chojnicki, człuchowski, gdański, kościerski, kwidzyński, malborski, nowodworski, starogardzki, tczewski, sztumski) – od godz. 23.00 dnia 13.10.2020 do godz. 20.00 dnia 14.10.2020;

Prognozuje się wystąpienie opadów deszczu, okresami o natężeniu umiarkowanym lubi silnym. Prognozowana wysokość opadów za okres ważności ostrzeżenia - miejscami od 25 mm do 45 mm.

- **województwo podlaskie** (pow. augustowski, sejneński, suwalski, Suwałki), **województwo warmińsko-mazurskie** (pow. działdowski, ełcki, giżycki, iławski, kętrzyński, mrągowski, nidzicki, nowomiejski, olecki, olsztyński, ostródzki, piski, szczycieński, gołdapski, węgorzewski, Olsztyn) – od godz. 18.00 dnia 13.10.2020 do godz. 15.00 dnia 14.10.2020;

Prognozuje się wystąpienie opadów deszczu okresami o natężeniu umiarkowanym lub silnym. Prognozowana wysokość opadów za okres ważności Ostrzeżenia - miejscami do 30 mm.

- **województwo warmińsko-mazurskie** (pow. bartoszycki, braniewski, elbląski, lidzbarski, Elbląg) – od godz. 20.00 dnia 13.10.2020 do godz. 17.00 dnia 14.10.2020;

Prognozuje się wystąpienie opadów deszczu okresami o natężeniu umiarkowanym lub silnym. Prognozowana wysokość opadów za okres ważności Ostrzeżenia - miejscami do 30 mm.

W dniu 14 października 2020 r. (na godz. 11:00) **obowiązują ostrzeżenia meteorologiczne¹ 2 stopnia** dotyczące silnego wiatru:

- **województwo pomorskie** (pow. bytowski, chojnicki, człuchowski, gdański, kartuski, kościerski, malborski, nowodworski (pomorskie), starogardzki, tczewski, sztumski, Gdańsk) – od godz. 22.00 dnia 13.10.2020 do godz. 17.00 dnia 14.10.2020;

Przewiduje się wystąpienie silnego wiatru o średniej prędkości od 45 km/h do 60 km/h, w porywach do 95 km/h z północnego wschodu.

- **województwo pomorskie** (pow. lęborski, pucki, słupski, wejherowski, Gdynia, Słupsk, Sopot) – od godz. 22.00 dnia 13.10.2020 do godz. 22.00 dnia 14.10.2020;

Przewiduje się wystąpienie silnego wiatru o średniej prędkości od 50 km/h do 65 km/h, w porywach do 100 km/h z północnego wschodu.

- **województwo zachodniopomorskie** (pow. gryficki, kamieński, kołobrzeski, koszaliński, sławieński, Koszalin, Świnoujście) – od godz. 00.00 dnia 14.10.2020 do godz. 18.00 dnia 14.10.2020;

Przewiduje się wystąpienie silnego wiatru o średniej prędkości od 40 km/h do 55 km/h, w porywach do 95 km/h z północnego-wschodu.

W dniu 14 października 2020 r. (na godz. 11:00) **obowiązują ostrzeżenia meteorologiczne¹ 1 stopnia** dotyczące silnego wiatru:

- **województwo warmińsko-mazurskie** (pow. braniewski, elbląski, Elbląg) – od godz. 22.00 dnia 13.10.2020 do godz. 17.00 dnia 14.10.2020;

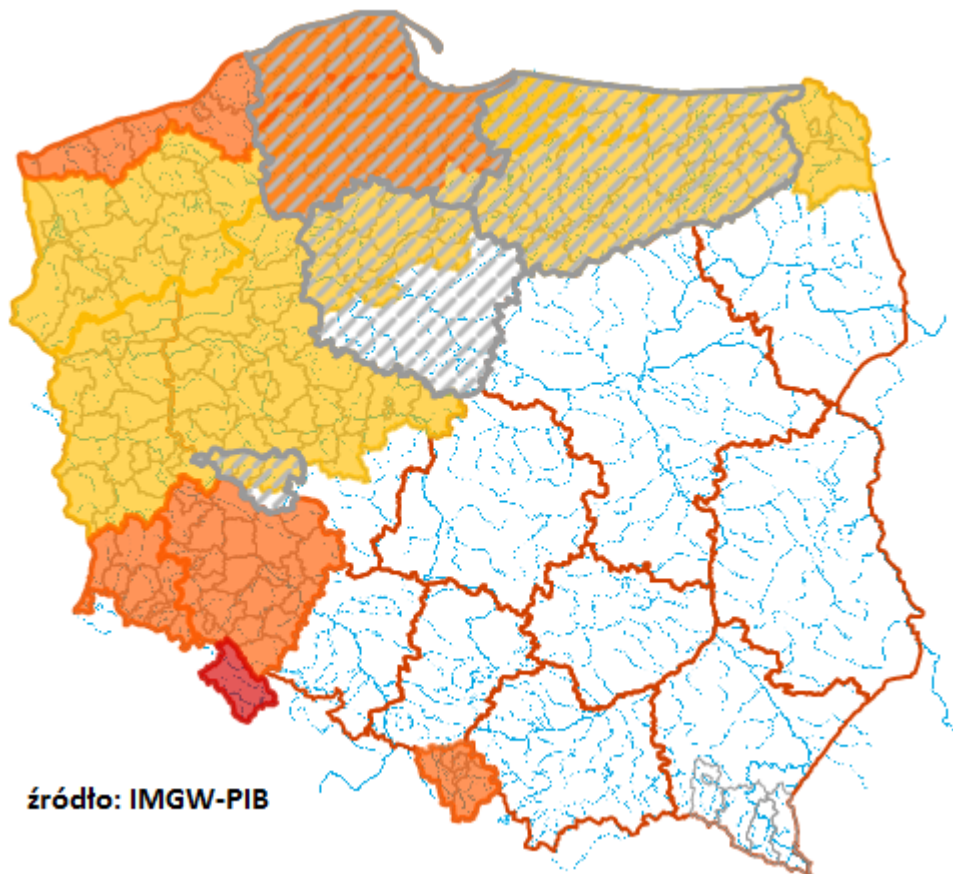
Przewiduje się wystąpienie umiarkowanego i dość silnego wiatru o średniej prędkości od 25 km/h do 35 km/h, w porywach do 80 km/h z północnego wschodu. Największe porywy wystąpią w godzinach porannych i okołopołudniowych.

- **województwo zachodniopomorskie** (pow. białogardzki, choszczeński, drawski, goleniowski, gryfiński, myśliborski, policki, pyrzycki, stargardzki, szczecinecki, świdwiński, wałecki, łobeski, Szczecin) – od godz. 04.00 dnia 14.10.2020 do godz. 17.00 dnia 14.10.2020;

Przewiduje się wystąpienie silnego wiatru o średniej prędkości od 30 km/h do 45 km/h, w porywach do 85 km/h z północnego-wschodu.

- **województwo podkarpackie** (pow. bieszczadzki, krośnieński, sanocki, leski) – od godz. 05.00 dnia 14.10.2020 do godz. 19.00 dnia 14.10.2020;

Przewiduje się wystąpienie wiatru o średniej prędkości od 25 km/h do 35 km/h, w porywach do 75 km/h z południa i południowego zachodu.



Ostrzeżenia dotyczące suszy

W dniu 14 października 2020 r. (na godz. 09:00) obowiązują **ostrzeżenia dotyczące suszy hydrologicznej**¹.

W kolejnych dniach spodziewane jest dalsze utrzymywanie się przepływów wody poniżej SNQ w następujących obszarach:

- **Zlewnia Czernej Wielkiej** (woj. dolnośląskie, lubuskie) – od 08.06.2020 do odwołania;
- **Zlewnia kanału Mosińskiego** (woj. wielkopolskie) – od 01.05.2020 do odwołania;
- **Zlewnia Wełny** (woj. kujawsko-pomorskie, wielkopolskie) – od 24.07.2020 do odwołania;
- **Warta od Wełny do Noteci** (woj. lubuskie, wielkopolskie) – od 01.05.2020 do odwołania;
- **Warta dolna od Noteci do ujścia** (woj. lubuskie) – od 21.05.2020 do odwołania;
- **Przyrzecze Warty i Warta dolna od Noteci do ujścia** (woj. lubuskie) – od 21.05.2020 do odwołania;
- **Przyrzecze Warty dolnej od Noteci do ujścia** (woj. zachodniopomorskie) – od 21.05.2020 do odwołania;
- **Zlewnia Iny i Płoni** (woj. zachodniopomorskie) – od 26.05.2020 do odwołania;
- **Zlewnia dolnej Narwi** (woj. mazowieckie, podlaskie, warmińsko-mazurskie) – od 24.09.2020 do odwołania;
- **Zlewnie Ełku, górnej Jegrzni, Pisy i Węgorapy** (woj. warmińsko-mazurskie) – od 24.09.2020 do odwołania;
- **Zlewnia Pisy** (woj. podlaskie) – od 24.09.2020 do odwołania;
- **Zlewnia Liwy** (woj. pomorskie) – od 21.09.2020 do odwołania.

Uwaga! Ostrzeżenia wydawane są w sytuacji, gdy aktualne lub prognozowane wartości przepływu na stacjach wodowskazowych uznanych za reprezentatywne układają się poniżej SNQ przez minimum 10 dni w co najmniej 3 sąsiednich obszarach hydrologicznych (obejmujących grupę zlewni monitorowanych przez PSHM).

¹ Źródłem prezentowanych danych są informacje zbierane i przetwarzane przez państwową służbę hydrologiczno–meteorologiczną, którymi rozporządza „IMGW– PIB”.

4. Przekroczenia stanów alarmowych i ostrzegawczych.

W dniu 14 października 2020 (na godz. 11:00) zanotowano przekroczenie stanu alarmowego:

- *na 13 stacjach wodowskazowych na obszarze dorzecza Wisły,*
- *na 42 stacjach wodowskazowych na obszarze dorzecza Odry.*

W dniu 14 października 2020 (na godz. 11:00) zanotowano przekroczenie stanu ostrzegawczego:

- *na 44 stacjach wodowskazowych na obszarze dorzecza Wisły,*
- *na 42 stacjach wodowskazowych na obszarze dorzecza Odry.*

Nazwa stacji	Rzeka	Województwo	Stan wody [cm]	Zmiana stanu/24h [cm]	Stan ostrz. [cm]	Stan alarm. [cm]
LĄDEK-ZDRÓJ	Biała Łądecka	dolnośląskie	134	70	80	120
ŻELAZNO	Biała Łądecka	dolnośląskie	216	135	110	140
JELEŃ GÓRA	Bóbr	dolnośląskie	220	95	160	220
KAMIENNA GÓRA	Bóbr	dolnośląskie	165	78	120	180
WOJANÓW	Bóbr	dolnośląskie	283	145	260	320
KAMIENIEC ZĄBKOWICKI	Budzówka	dolnośląskie	336	125	300	340
BYSTRZYCA KŁODZKA	Bystrzyca	dolnośląskie	105	54	80	120
KRASKÓW	Bystrzyca	dolnośląskie	275	-	200	250
LUBACHÓW	Bystrzyca	dolnośląskie	213	79	210	230
SZALEJÓW DOLNY	Bystrzyca Dusznicka	dolnośląskie	183	54	160	180
GNIECHOWICE	Czarna Woda	dolnośląskie	214	-	150	180
BUKOWNA	Czarna Woda	dolnośląskie	123	21	120	150
MIRSK	Czarny Potok	dolnośląskie	211	85	160	200
DUNINO	Kaczawa	dolnośląskie	296	36	130	200
RZYMÓWKA	Kaczawa	dolnośląskie	326	133	240	300
ŚWIERZAWA	Kaczawa	dolnośląskie	294	189	150	220
BARCINEK	Kamienica	dolnośląskie	145	61	80	110
JAKUSZYCE	Kamienna	dolnośląskie	100	83	80	120
JELEŃ GÓRA	Kamienna	dolnośląskie	191	100	160	200
PIECHOWICE	Kamienna	dolnośląskie	194	118	150	200
GRYFÓW ŚLĄSKI	Kwisa	dolnośląskie	295	139	220	260
MIRSK	Kwisa	dolnośląskie	493	128	420	470
ŁOMNICA	Łomnica	dolnośląskie	367	98	320	380
TUROSZÓW	Miedzianka	dolnośląskie	449	164	360	420
BARDO	Nysa Kłodzka	dolnośląskie	279	140	180	250
BYSTRZYCA KŁODZKA	Nysa Kłodzka	dolnośląskie	170	129	110	180
KŁODZKO	Nysa Kłodzka	dolnośląskie	359	209	160	240
MIĘDZYLESIE	Nysa Kłodzka	dolnośląskie	180	45	180	200
PORAJÓW	Nysa Łużycka	dolnośląskie	133	65	120	160
JAWOR	Nysa Szalona	dolnośląskie	237	146	100	150
BRZEG DOLNY	Odra	dolnośląskie	518	120	510	630
OŁAWA	Odra	dolnośląskie	534	143	500	560
ŚCINAWA	Odra	dolnośląskie	351	81	350	400
OŁAWA	Oława	dolnośląskie	218	48	200	250
ZBOROWICE	Oława	dolnośląskie	269	84	230	250
ŚWIEBODZICE	Pelcznica	dolnośląskie	165	57	140	160
DZIERŻONIÓW	Piława	dolnośląskie	309	128	220	260
MOŚCISKO	Piława	dolnośląskie	273	189	160	200

ZAGRODNO	Skora	dolnośląskie	250	119	120	150
CHWALISZÓW	Strzegomka	dolnośląskie	258	136	200	250
ŁAŻANY	Strzegomka	dolnośląskie	243	112	200	240
GORZUCHÓW	Ścinawka	dolnośląskie	243	157	120	160
TŁUMACZÓW	Ścinawka	dolnośląskie	235	108	180	220
BIĄŁOBRZEZIE	Ślęza	dolnośląskie	235	122	90	120
BORÓW	Ślęza	dolnośląskie	253	41	160	200
ŚLĘZA	Ślęza	dolnośląskie	299	48	270	300
KRZYŻANOWICE	Widawa	dolnośląskie	164	21	150	200
ZBYTOWA	Widawa	dolnośląskie	314	29	310	350
OSTRÓŻNO	Witka	dolnośląskie	276	27	250	300
BIELAWY	Mroga	łódzkie	348	62	310	360
CZCHÓW	Dunajec	małopolskie	356	148	310	410
NOWY SĄCZ_DUNAJEC	Dunajec	małopolskie	265	121	250	380
SROMOWCE WYŻNE	Dunajec	małopolskie	284	48	280	360
JABŁONKA-PIEKIELNIK	Piekielnik	małopolskie	225	53	200	250
MUSZYNA	Poprad	małopolskie	272	94	210	290
MUSZYNA MILIK	Poprad	małopolskie	311	110	260	350
STARY SĄCZ	Poprad	małopolskie	346	137	300	400
PROSZÓWKI	Raba	małopolskie	556	294	500	700
BALICE	Rudawa	małopolskie	353	87	340	380
GORLICE	Sękówka	małopolskie	415	-38	390	450
SUCHA BESKIDZKA	Skawa	małopolskie	218	38	215	285
RADZISZÓW	Skawinka	małopolskie	329	92	310	400
OŚWIĘCIM	Soła	małopolskie	462	116	370	460
BISKUPICE	Szreniawa	małopolskie	442	108	410	450
RUDZE	Wieprzówka	małopolskie	224	65	220	320
CZERNICHÓW-PROM	Wisła	małopolskie	589	241	580	840
JAWISZOWICE	Wisła	małopolskie	717	134	480	630
KARSY	Wisła	małopolskie	572	302	550	750
KRAKÓW-BIELANY	Wisła	małopolskie	402	197	370	520
POPĘDZYNKA	Wisła	małopolskie	612	258	580	750
PUSTYNIA	Wisła	małopolskie	353	80	330	480
SIEROSŁAWICE	Wisła	małopolskie	562	264	530	700
KAZANÓW	Iżanka	mazowieckie	219	36	195	270
SZREŃSK	Mławka	mazowieckie	142	24	130	180
KRUBICE	Utrata	mazowieckie	224	21	220	280
DOBRA	Biała	opolskie	145	41	140	200
BIAŁA NYSKA	Biała Głuchołaska	opolskie	389	246	290	330
GŁUCHOŁAZY	Biała Głuchołaska	opolskie	151	90	90	120
GRABÓWKA	Bierawka	opolskie	183	97	90	140
BRANICE	Boczne koryto Opawy	opolskie	366	154	180	240
KRZYWA GÓRA	Budkowiczanka	opolskie	205	28	170	240
SKOROGOSZCZ	Nysa Kłodzka	opolskie	256	50	250	280
BRZEG	Odra	opolskie	478	142	460	530
KOŻLE	Odra	opolskie	439	76	400	500
KRAPKOWICE	Odra	opolskie	420	81	340	450
UJŚCIE NYSY KŁODZKIEJ	Odra	opolskie	531	124	400	530
BRANICE	Opawa	opolskie	330	137	180	240
RACŁAWICE ŚLĄSKIE	Osobłoga	opolskie	402	113	300	350
GORZÓW ŚLĄSKI	Prosna	opolskie	245	49	160	210
PRUDNIK	Prudnik	opolskie	316	184	180	230
KAMIONKA	Stradunia	opolskie	202	48	180	240
NIEMODLIN	Ścinawa Niemodlińska	opolskie	353	50	320	350
JARNOŁTÓWEK	Złoty Potok	opolskie	145	60	120	170

SOCHONIE	Czarna	podlaskie	112	8	100	120
WŁADYSŁAWOWO	Bałtyk	pomorskie	555	28	550	570
TUJSK	Szkarpawa	pomorskie	604	91	570	590
NOWY DWÓR GDAŃSKI	Tuja	pomorskie	598	77	570	590
OSŁONKA	Zalew Wiślany	pomorskie	602	101	570	590
CZECHOWICE-BESTWINA	Biała	śląskie	190	-2	190	260
WISŁA-CZARNE (Biała Wisetka)	Biała Wisetka	śląskie	91	15	90	110
BRYNICA	Brynica	śląskie	215	71	180	200
KOZŁOWA GÓRA	Brynica	śląskie	128	53	90	120
BOJSZOWY	Gostynia	śląskie	213	61	170	230
CZECHOWICE-DZIEDZICE	Iłownica	śląskie	426	140	330	420
GLIWICE	Kłodnica	śląskie	212	86	160	220
PEWEL MAŁA	Koszarawa	śląskie	190	25	150	230
NIWKI	Liswarta	śląskie	225	71	200	250
KRUPSKI MŁYN	Mała Panew	śląskie	170	80	160	250
KUŹNICA SULIKOWSKA	Mitrega	śląskie	239	97	210	260
CHAŁUPKI	Odra	śląskie	533	154	300	420
KRZYŻANOWICE	Odra	śląskie	695	236	360	500
OLZA	Odra	śląskie	733	290	500	610
RACIBÓRZ-MIEDONIA	Odra	śląskie	696	144	400	600
CIESZYN	Olza	śląskie	166	65	140	230
WĄSOSZ	Pilica	śląskie	266	61	250	300
PIWOŃ	Przemsza	śląskie	344	172	270	330
BOJANÓW	Psina	śląskie	208	77	150	210
MIZERÓW-BORKI	Pszczynka	śląskie	319	45	220	250
PSZCZYNA	Pszczynka	śląskie	368	59	290	340
RUDA KOZIELSKA	Ruda	śląskie	303	65	250	310
CZANIEC-KOBIERNICE	Soła	śląskie	378	30	320	450
PODKĘPIE	Wapienica	śląskie	345	27	330	410
BIERUŃ NOWY	Wisła	śląskie	281	68	220	330
GOCZAŁKOWICE	Wisła	śląskie	464	155	290	410
SKOCZÓW	Wisła	śląskie	228	40	210	260
USTROŃ-OBŁAZIEC	Wisła	śląskie	196	46	180	230
WISŁA	Wisła	śląskie	160	32	150	180
WISŁA-CZARNE	Wisła	śląskie	100	16	100	120
SŁOWIK	Bobrza	świętokrzyskie	262	40	260	300
JANUSZEWICE	Czarna (Włoszczowska)	świętokrzyskie	328	32	320	400
WĄCZOCK	Kamienna	świętokrzyskie	150	91	140	190
MNISZEK	Nida	świętokrzyskie	279	56	270	310
ELBLĄG	Elbląg	warmińsko-mazurskie	596	86	590	610
NOWOTKI	Nogat	warmińsko-mazurskie	602	97	570	590
NOWAKOWO	Zalew Wiślany	warmińsko-mazurskie	600	99	590	630
ODOLANÓW	Barycz	wielkopolskie	104	33	90	120
KRASZEWICE	Łużyca	wielkopolskie	241	50	240	260
BOGDAJ	Polska Woda	wielkopolskie	273	19	250	300
ŚWINOUJŚCIE	Bałtyk	zachodniopomorskie	594	71	560	580
GRYFINO	Odra	zachodniopomorskie	577	38	570	600
TRZEBIEŻ	Zalew Szczeciński	zachodniopomorskie	555	36	540	560

Zanotowano opady o dużej wydajności.

OPADY O DUŻEJ WYDAJNOŚCI NA STACJACH METEOROLOGICZNYCH IMGW-PIB						
Województwo	Wartość maksymalnej sumy dobowej opadu*	Stacja, na której wystąpiła maksymalna suma dobowa opadu	Liczba stacji z sumą opadu powyżej 20 mm	Liczba wszystkich stacji, na których wystąpił opad	Udział procentowy stacji z sumą opadu powyżej 20 mm	Udział procentowy stacji, na których wystąpił opad
	[mm]	-	-	-	[%]	[%]
dolnośląskie	89	ŁĄDEK-ZDRÓJ	84	87	96	100
kujawsko-pomorskie	35	GŁODOWO	5	10	50	100
lubelskie	34	JARCZEW	1	1	5	5
lubuskie	40	ZIELONA GÓRA	6	9	60	90
łódzkie	53	MIRKÓW	23	23	100	100
małopolskie	-	-	0	0	0	0
mazowieckie	48	OSTROŁĘKA	15	17	88	100
opolskie	63	GŁUCHOŁAZY	21	21	95	95
podkarpackie	-	-	0	0	0	0
podlaskie	34	MARIANOWO II	27	32	81	97
pomorskie	-	-	0	23	0	88
śląskie	54	PILICA	18	18	26	26
świętokrzyskie	50	JANUSZEWICE	3	3	11	11
warmińsko-mazurskie	31	ŚWIĘTAJNO	8	23	33	95
wielkopolskie	51	LESZNO	19	26	70	96
zachodniopomorskie	-	-	0	21	0	87

* Podawany jest w przypadku wystąpienia sumy opadu powyżej 20 mm

5. Pogotowia i alarmy przeciwpowodziowe.

Obszar obowiązywania	Pogotowie/alarm przeciwpowodziowy	Data i godzina wprowadzenia	Data i godzina odwołania
powiaty: głubczycki, kędzierzyński-kozielski, krapkowicki, opolski, brzeski, m. Opole	ALARM	14.10.2020 od godz. 10:00	
gmina Marcinowice	ALARM	14.10.2020 od godz. 6:45	
miasto i gmina Głogówek	ALARM	13.10.2020 od godz. 23:00	
gmina Prudnik	ALARM	13.10.2020 od godz. 21:30	
powiaty: bielski, cieszyński, wodzisławski, raciborski, żywiecki, m. Bielsko-Biała	POGOTOWIE	13.10.2020 od godz. 17:00	
m. Brzeg	POGOTOWIE	14.10.2020 od godz. 03:00	

6. Informacja o zagrożeniach.

- W miejscu wystąpienia opadów intensywne, na mniejszych rzekach i w zlewniach zurbanizowanych możliwe jest wystąpienie gwałtownych wzrostów stanu wody z możliwością przekroczenia stanów ostrzegawczych i alarmowych. Możliwe lokalne podtopienia.
- W związku z prognozowanym nad Bałtykiem w najbliższych dniach silnym wiatrem z kierunków północnych na wybrzeżu, Zalewie Wiślanym i Zalewie Szczecińskim możliwy jest znaczący wzrost poziomu wody powyżej stanów ostrzegawczych i alarmowych.

7. Wskazanie działań niezbędnych do podjęcia w ciągu najbliższej doby.

– Obserwacja sytuacji hydrologicznej i meteorologicznej oraz pracy zbiorników.

8. Aktualna sytuacja hydrologiczna.

Dorzecze Wisły¹

Stan wody w dorzeczu Wisły układa się w strefie wody średniej, lokalnie niskiej i wysokiej. Stan wysoki obserwowano na Małej Wiśle, Brynicy, Przemszy, Sole, Skawie, Rabie, Dunajcu, Popradzie, Białej Tarnowskiej, Wistóce, Bystrzycy, Radomce i Supraśli oraz lokalnie na górnej Wiśle, na Kamiennej i Bzurze. Stan niski zanotowano na Pisie oraz lokalnie na środkowej Wiśle, na Sanie, Pilicy, Narwi, Biebrzy i Liwcu.

Dorzecze Odry¹

Stan wody w dorzeczu Odry układa się w strefie wody średniej, lokalnie niskiej i wysokiej. Stan wysoki zanotowano na Kłodnicy, Osobłodzi, Małej Panwi, Nysie Kłodzkiej, Ślęzie, Strzegomce, Widawie i Kaczawie oraz lokalnie na Odrze, Bystrzycy, Baryczy, Bobrze, Kwisie, Nysie Łużyckiej, Warcie, Prośnie i Noteci. Stan niski obserwowano na Widawce i Inie oraz lokalnie na Bobrze, Nysie Łużyckiej, Warcie i Noteci.

Dorzecze Przymorza i dorzecze Pregoły i Niemna¹

Stan wody w dorzeczach Przymorza, Pregoły i Niemna układa się w strefie wody niskiej i średniej. Stan wysoki obserwowano na Nogacie oraz lokalnie na Łynie. Stan niski obserwowano na Słupi, Węgorapie i Gołdapie.

Morze Bałtyckie, Zalew Szczeciński i Zalew Wiślany¹

Poziom wody na stacjach morskich układa się głównie w strefie wody wysokiej, lokalnie średniej.

¹ Źródłem prezentowanych danych są informacje zbierane i przetwarzane przez państwową służbę hydrologiczno-meteorologiczną, którymi rozporządza „IMGW-PIB”.

Obszar administrowany przez RZGW w Białymstoku

W ciągu minionej doby w regionie wodnym Narwi oraz Łyny i Węgorapy opady deszczu powyżej 20 mm odnotowano na 34 stacjach meteorologicznych, największy w Ostrołęce, rz. Narew 48,4 mm.

W zlewniach **Narwi i Biebrzy** obserwowano wahania i wzrosty poziomu wody związane ze spływem wód opadowych oraz pracą urządzeń hydrotechnicznych. Największe wzrosty odnotowano na stacjach Wizna rz. Narew – 34 mm, Harasimowicze rz. Sidra – 32 cm, Strękowa Góra rz. Narew – 29 cm, Karpowicze rz. Brzozówka – 27 cm, Walery rz. Rozoga – 24 cm, Sokołda rz. Sokołda – 24 cm, Chraboły rz. Orlanka – 22 mm, Czachy rz. Wissa 21 cm, Czarnowo rz. Orz – 20 mm.

Stany wód utrzymują się w strefie wody średniej i niskiej, częściowo lokalnie wysokiej na dopływach Narwi. W Sochoniach rz. Czarna utrzymuje się stan ostrzegawczy z tendencją rosnącą.

W zlewniach **Łyny i Węgorapy** obserwowano stabilizację oraz wahania związane ze spływem wód opadowych oraz pracą urządzeń hydrotechnicznych. Największy wzrost odnotowano w Olsztyn-Kortowo rz. Łyna – 25 cm. Stany wód utrzymują się w strefie wody niskiej i średniej, lokalnie wysokiej (rz. Łyna - Olsztyn-Kortowo).

Na **Wielkich Jeziorach Mazurskich** utrzymują się niskie i średnie stany wód.

W zlewniach **Narwi i Biebrzy** przewiduje się dalsze lokalne wzrosty oraz wahania poziomu wody związane z pracą urządzeń hydrotechnicznych i prognozowanymi opadami deszczu w tym również spływem wód w zlewni. Stany wód utrzymają się w strefie wody niskiej i średniej i wysokiej.

W zlewniach **Łyny i Węgorapy** przewiduje się wahania i nieznaczne wzrosty związane ze spływem wód opadowych oraz pracą urządzeń hydrotechnicznych. Stany wód utrzymują się w strefie wody niskiej i średniej, lokalnie wysokiej.

Na najbliższą dobę IMGW-PIB prognozuje w dzień zachmurzenie całkowite z przejaśnieniami. Okresami opady deszczu, miejscami o umiarkowanym, lokalnie o silnym natężeniu. Wysokość opadów do 20 mm. Temperatura

maksymalna od 9°C do 12°C. Wiatr umiarkowany, okresami dość silny, nad ranem w porywach do 80 km/h, stopniowo słabnący do umiarkowanego, wschodni i północno-wschodni. W nocy zachmurzenie całkowite, z większymi przejaśnieniami i roz pogodzeniami. Miejscami słabe opady deszczu. Wysokość opadów do 20 mm. Temperatura minimalna od 1°C do 6°C, możliwe także przygruntowe przymrozki -2°C. Wiatr słaby, okresami umiarkowany, z kierunków wschodnich i północno-wschodnich.

Obszar administrowany przez RZGW w Bydgoszczy.

W ciągu minionej doby w regionie wodnym Noteci odnotowano lokalny opady atmosferyczne: Pakość rz. Noteć – 30,7 mm, Białośliwie rz. Noteć – 16 mm, Piła rz. Gwda – 6,3 mm, Drawiny rz. Drawa – 6,0 mm.

W zlewni rzeki Noteci stany wody układają się w strefie stanów niskich, średnich oraz lokalnie wysokich.

Na Kanale Bydgoskim odnotowano stabilizację, lokalny spadek do 6 cm na SW Prądy oraz wzrost do 4 cm na SW Nakło Wschód.

Na rzece Dolnej Skanalizowanej Noteci od m. Nakło nad Notecią do m. Ujście zarejestrowano wzrosty do 6 cm na SW Nakło Zachód i SW Gromadno, a także lokalny spadek do 5 cm w m. Ujście, strefa stanów niskich oraz lokalnie wysokich. Poniżej m. Ujście, na pozostałym odcinku Noteci dolnej zaobserwowano stabilizację, lokalne spadki do 14 cm na SW Nowe i do 8 cm na SW Walkowice, a także lokalny wzrost do 4 cm na SW Krzyż, strefa stanów średnich i niskich.

Na rzece Noteci swobodnie płynącej wystąpiły wzrosty do 9 cm, w m. Santok stabilizacja, strefa stanów niskich oraz lokalnie średnich.

Na rzece Górnej Skanalizowanej Noteci zarejestrowano stabilizację, lokalne spadki do 6 cm na SW Pakość i do 4 cm na SW Frydrychowo, a także wzrosty do 4 cm na SW Antoniewo i Dębinek PN, strefa stanów niskich oraz średnich.

W ciągu minionej doby, **na dopływach**, stany rzek układają się w strefie stanów średnich oraz niskich.

W zlewni rzeki Łobżonki odnotowano okresowe wahania do 40 cm, strefa stanów niskich.

W zlewni rzeki Gwdy, na górnym odcinku zaobserwowano wzrost do 17 cm, strefa stanów średnich. Na dolnym odcinku zarejestrowano wzrost do 8 cm, strefa stanów średnich.

W zlewni rzeki Drawy wystąpiła stabilizacja z tendencją wzrostu, strefa stanów średnich.

Na najbliższą dobę IMGW-PIB prognozuje zachmurzenie całkowite z przejaśnieniami. Opady deszczu, lokalnie do 15 mm. Temperatura w ciągu dnia będzie wahać się od 9°C do 12°C w całym regionie. Temperatura minimalna spadnie w nocy do 5°C. Wiatr umiarkowany i dość silny, w porywach do 75 km/h, z kierunków północnych.

Obszar administrowany przez RZGW w Gdańsku

W ciągu minionej doby na obszarze administrowanym przez RZGW w Gdańsku opad dobowy o sumie powyżej 20 mm został zaobserwowany na stacjach: Głodowo – Mień – 34,9mm, Toruń – Wisła – 27,8 mm, Lidzbark – Wel – 21,5 mm.

Na Wiśle obserwuje się stany średnie, lokalnie wysokie.

W ujściowych odcinkach rzek pozostających **pod wpływem Bałtyku i Zatoki Gdańskiej** występują stany wysokie, lokalnie ostrzegawcze.

W zlewni rzek Przymorza na odcinkach rzek nie pozostających pod wpływem morza występują stany średnie, lokalnie niskie.

W ujściowych odcinkach rzek pozostających **pod wpływem Zalewu Wiślanego** występują stany alarmowe i ostrzegawcze, lokalnie wysokie.

W zlewni rzek Zalewu Wiślanego na odcinkach rzek nie pozostających pod wpływem Zalewu Wiślanego występują stany średnie, lokalnie niskie.

W zlewni Drwęcy obserwuje się stany średnie.

Na pozostałych **rzekach regionu wodnego Dolnej Wisły** występują stany średnie, lokalnie niskie.

Na najbliższą dobę IMGW-PIB prognozuje w dzień zachmurzenie całkowite i opady deszczu, okresami o natężeniu umiarkowanym. Prognozowana wysokość opadów miejscami od 15 mm do 35 mm. Temperatura maksymalna od 10°C do 13°C. Wiatr dość silny i silny od 40 km/h do 60 km/h, w porywach do 95 km/h, nad morzem początkowo do 100 km/h, w południowych powiatach powoli słabnący do umiarkowanego, północno-wschodni. W nocy zachmurzenie duże z większymi przejaśnieniami. Opady deszczu, na wschodzie i południu zanikające. Miejscami mgła, ograniczająca widzialność do 100 m. Temperatura minimalna od 3°C miejscami na wschodzie przy przejaśnieniach do 10°C nad morzem. Wiatr umiarkowany i dość silny, nad morzem początkowo w porywach 75 km/h, w głębi lądu szybko słabnący, północno-wschodni i północny.

Obszar administrowany przez RZGW w Gliwicach

W ciągu ostatniej doby w regionie wodnym Małej Wisły i regionie wodnym górnej Odry odnotowano opady deszczu powyżej 20 mm.

Mała Wisła maksymalnie: w zlewni Wisły (Ustroń-Równica-Wieś) - 60,5 mm, w zlewni Brennicy - 46,1 mm; w zlewni Wapienicy - 43 mm; w zlewni Białej - 42,8 mm; w zlewni Brynicy - 42,6 mm; w Rawy - 41,5 mm; w zlewni Łownicy - 37,2 mm; w zlewni Malinki - 37,1 mm; w zlewni Przemszy - 36,6 mm; w zlewni Leśnicy - 35,4 mm; w zlewni Pszczynki - 34,4 mm; w zlewni Mlecznej - 32,2 mm; w zlewni Gostyni - 31,1 mm; w zlewni Białej Przemszy - 30,3 mm.

Górna Odra maksymalnie: w zlewni Złotego Potoku - 61,1 mm; w zlewni Odry - 53,1 mm; w zlewni Złotego Potoku - 61,1 mm; w zlewni Stobrawy - 47,5 mm; w zlewni Psiny - 47,1 mm; w zlewni Małej Panwi - 40,8 mm; w zlewni Olzy - 40,6 mm; w zlewni Rudy - 39,1 mm; w zlewni Kłodnicy - 36,6 mm; w zlewni Ciska - 28,7 mm.

Górna Odra (strona czeska) maksymalnie: w zlewni Osobłogi - 73 mm; w zlewni Opawicy - 61,9 mm; w zlewni Odry - 58,2 mm; w zlewni Morawicy - 57,2 mm; w zlewni Morawki - 55,1 mm; w zlewni Ostrawicy - 54,7 mm; w zlewni Olzy - 50,9 mm.

Stany wody w **regionie wodnym Małej Wisły** kształtują się w strefie stanów niskich, średnich, wysokich lokalnie ostrzegawczych i alarmowych.

Stany wody w **regionie wodnym Górnej Odry** kształtują się w strefie stanów niskich, średnich, lokalnie wysokich, lokalnie ostrzegawczych.

Na najbliższą dobę IMGW-PIB prognozuje w dzień zachmurzenie duże. Opady deszczu. Prognozowana suma opadów na południu województwa do 15 mm. W górach powyżej 1300 m n.p.m. opady śniegu. Temperatura maksymalna od 7°C do 10°C, w rejonach podgórskich od 4°C do 6°C, wysoko w Beskidach od -1°C do 1°C. Wiatr słaby, umiarkowany, okresami porywisty, w rejonach podgórskich miejscami dość silny, w porywach do 65 km/h, południowo-zachodni. Wysoko w górach wiatr dość silny i silny (od 35 km/h do 45 km/h), w porywach do 80 km/h, południowo-zachodni.

W nocy zachmurzenie duże i całkowite. Opady deszczu. Lokalnie utworzy się mgła ograniczająca widzialność do 200 m. W górach powyżej 1400 m n.p.m. opady śniegu. Temperatura minimalna od 4°C do 7°C, w rejonach podgórskich od 3°C do 6°C, wysoko w Beskidach od -1°C do 1°C. Wiatr umiarkowany, okresami porywisty, południowo-zachodni. Wysoko w górach wiatr dość silny, w porywach do 75 km/h, południowo-zachodni.

Obszar administrowany przez RZGW w Krakowie

W ciągu minionej doby na obszarze regionu wodnego Górnej-Zachodniej wystąpiły opady deszczu do 50 mm. Największe opady zaobserwowano w zlewniach: Dunajca, Soły oraz Skawy i Raby. Największy opad dobowy odnotowano na stacjach: Niedzica 52 mm, Luboń Wielki 47 mm, Międzybrodzie Bielskie 44 mm, Konieczno 42 mm, Studzionki 42 mm. Na pozostałych stacjach regionu opady wyniosły od 10 do 40 mm.

Dzisiejszej nocy na ciekach regionu wodnego Górnej-Zachodniej Wisły notowano przejście kulminacji fali wezbraniowej. Na Sole w Oświęcimiu, Niedziczance, Skawince, Białej Tarnowskiej w Cieżkowicach przejście

kulminacji fali odbywało się przy przekroczonym stanie alarmowym. Obecnie obserwuje się spadki stanów wód. Na Sole poniżej obiektów kaskady oraz na Dunajcu, na aktualne wielkości stanów wód wpływa praca zbiorników retencyjnych. Zwierciadła wód w dorzeczu układają się głównie w strefie stanów wysokich. W zlewniach lokalnie utrzymują się przekroczenia stanów ostrzegawczych, a na Sole w Oświęcimiu nadal przekroczony jest stan alarmowy. W strefie stanów średnich układa się zwierciadło Czarnej Staszowskiej oraz ujściowego odcinka Nidy i Czarnej Nidy. Zwierciadło Wisły do ujścia Wisłoki znajduje się w strefie stanu wysokiego, poniżej w strefie stanu średniego. Na odcinku od Czernichowa do ujścia Dunajca w profilach przekroczone są stany ostrzegawcze. Kulminacja w Krakowie odbywa się przy przekroczonym stanie ostrzegawczym o 40 cm. W Sandomierzu, prognozowana przez IMGW-PIB na dzień 16.10 kulminacja zachodzić będzie przy przekroczonym stanie ostrzegawczym o około 150 cm, nie stwarzając zagrożenia przelania się wody przez koronę wału. Do rzędnej korony wału pozostanie bowiem ponad 3,0 m.

Na najbliższą dobę IMGW-PIB prognozuje opady deszczu do 15 mm na południu regionu. W Tatrach na wysokości powyżej 1200 m n.p.m. opady śniegu z przyrostem pokrywy śnieżnej do 10 cm. Na południu województwa śląskiego opady do 15 mm. Na następną dobę nie przewiduje się wystąpienia większych opadów. Jedynie, w Tatrach powyżej 1800 m n.p.m. opady śniegu.

Obszar administrowany przez RZGW w Lublinie

W ciągu ostatniej doby na obszarze administrowanym przez RZGW w Lublinie opad dobowy o sumie powyżej 20 mm został zaobserwowany na 6 stacjach: Siedlce rz. Liwiec – 34 mm, Tonkiele rz. Bug – 29,1 mm, Leśna rz. Hajnówka – 26,4 mm, Radzyń Podlaski rz. Tyśmienica – 25,9 mm, Rybienko rz. Bug – 25,9 mm, Bezek rz. Wieprza – 20,5 mm.

W zlewni **Bugu po Krzyczew** obserwowano wahania poziomu wody w strefie stanów średnich.

W zlewni **Bugu poniżej profilu Krzyczew** obserwowano stabilizację oraz lokalne wahania stanu poziomu wody miejscami zakłóconą pracą urządzeń hydrotechnicznych - w strefie wody niskiej i średniej, lokalnie w wysokiej.

Tendencja wzrostowa poziomu wody spodziewana jest na dopływach Wieprza, gdzie możliwe są przekroczenia **stanów ostrzegawczych**. Na Wieprzu wzrost poziomu wody zaznaczy się na ogół na granicy strefy stanów średnich i wysokich (na odcinku poniżej zbiornika Nielisz poziom wody uzależniony jest od opływów ze zbiornika).

W zlewni **Bugu po profil Krzyczew** wystąpi na ogół stabilizacja poziomu wody w strefie stanów średnich, natomiast na jego dopływach wzrost na granicy strefy stanów średnich i wysokich.

W zlewni **Bugu poniżej profilu Krzyczew** przewiduje się wzrost stanu wody, związany z występującymi i prognozowanymi opadami deszczu – w strefie wody niskiej i średniej, lokalnie w wysokiej.

Na najbliższą dobę IMGW-PIB prognozuje dzień zachmurzenie duże, początkowo miejscami możliwe większe przejaśnienia i roz pogodzenia. Słabe przelotne opady deszczu. Temperatura maksymalna od 8°C do 9°C. Wiatr słaby i umiarkowany okresami porywisty, południowy i południowo-wschodni. W nocy zachmurzenie całkowite z przejaśnieniami. Przelotne opady deszczu.

Obszar administrowany przez RZGW w Poznaniu

W ciągu minionej doby w regionie wodnym Warty odnotowano intensywne opady deszczu: do 54 mm (zlewnia górnej Prosnicy i górnej Warty), do 40 mm (lokalnie 48 mm) w części środkowej, do 22 mm na pozostałym obszarze.

W regionie wodnym Warty sytuacja jest dynamiczna: stany wody ze wzrostem, lokalnie powyżej 1 m układają się w części południowej i środkowej głównie w strefie wysokich, na pozostałym obszarze w strefie stanów niskich i średnich.

Na **Warcie** do zbiornika Poraj dynamiczny wzrost stanów wody do 104 cm (Lgota Nadwarcie) ze strefy średnich do wysokich. Poniżej do zbiornika Jeziorsko na Warcie kilkunastocentymetrowy wzrost stanów wody w strefie niskich i średnich. Na dopływach tego odcinka wzrost stanów wody w strefie średnich i wysokich do 73 cm na Liswarcie z przekroczeniem stanu ostrzegawczego na wodowskazu Niwki. Poniżej zbiornika Jeziorsko na Warcie stany układają się głównie w strefie niskich, odcinkowo średnich: do wodowskazu w Obornikach niewielki wzrost stanów wody do

14 cm w Kole, dalej do ujścia do Odry stabilne stany wody z niewielkimi wahaniami. Na dopływach stany wody ze wzrostem, największym na Nerze do 58 cm (Poddębice), układają się w strefie stanów średnich i wysokich.

Na górnej **Prośnie** wzrost stanów wody w strefie wysokich do 77 cm w Mirkowie, z przekroczeniem stanu alarmowego w Gorzowie Śląskim, na pozostałym odcinku wzrost stanów wody w strefie średnich. Na dopływach stany wody ze wzrostem w strefie wysokich do 55 cm na Łużycy (Kraszewice).

Na pośrednim stanowisku **Kanału Ślesińskiego** rzędna piętrzenia układa się pomiędzy NPP a MaxPP, na szczytowym pomiędzy MinPP a NPP.

W ciągu najbliższej doby przewiduje się powyżej zbiornika Poraj dalszy wzrost stanów wody w strefie wysokich, do zbiornika Jeziorsko wzrost stanów wody w strefie wysokich i średnich, na początkowym odcinku możliwe przekroczenie stanu ostrzegawczego, poniżej zbiornika Jeziorsko do wodowskazu we Wronkach niewielki wzrost stanów wody w strefie niskich i średnich, dalej na całej długości niewielkie wahania stanów wody w strefie niskich, jedynie w Kostrzynie n. Odrą średnich.

Na dopływach i mniejszych rzekach prognozowany jest dalszy wzrost stanów wody w strefie wysokich i średnich z możliwym lokalnie przekroczeniem stanu alarmowego (zlewnia Proсны) i ostrzegawczego (zlewnia górnej Warty).

Na najbliższą dobę IMGW-PIB prognozuje zachmurzenie całkowite z przejaśnieniami; opady deszczu, do 15 mm na zachodzie regionu; wiatr umiarkowany i dość silny, z kierunków północnych; temperatura maksymalna do około 12°C.

Obszar administrowany przez RZGW w Rzeszowie

W ciągu minionej doby w regionie wodnym Górnej-Wschodniej Wisły zaobserwowano opady uśrednione w wysokości 19 mm w zlewniach Dolnego Sanu i Sanu – ujście Tanwi, 16 mm w zlewniach Górnej i Dolnej Wisłoki, 15 mm w zlewniach Dolnego Wisłoka i Środkowego Sanu oraz 8-9 mm w zlewniach Górnego Sanu i Górnego Wisłoka).

Opady powyżej 20 mm zarejestrowały w ciągu minionej doby stacje meteorologiczne: Jarosław w zlewni Sanu (27,7 mm), Wysowa w zlewni Ropy (27,0 mm), Wetlina w zlewni Sanu (25,0 mm), Cieszanów w zlewni Tanwi (24,8 mm), Jarocin w zlewni Bukowej (24,7 mm), Tarnogród w zlewni Tanwi (24,2 mm), Futory w zlewni Lubaczówki (24,2 mm), Kańczuga w zlewni Mleccki (21,8 mm), Wyszowadka w zlewni Wisłoki (21,1 mm), Bartne w zlewni Ropy (20,3 mm

Na obszarze zlewni Sanu i Wisłoka stany wód układają się w strefie wody średniej, lokalnie wysokiej i niskiej, a w przekroju Gorliczyna na Mleczce przekroczony jest stan ostrzegawczy. W ciągu ostatniej doby na wszystkich stacjach wodowskazowych odnotowano wzrost stanu wody. Największy wzrost zaobserwowano w przekrojach Gorliczyna na Mleczce (162 cm), Tryńcza na Wisłoku (89 cm), Rzeszów na Wisłoku (59 cm), Żarnowa na Wisłoku (58 cm).

Na obszarze zlewni Wisłoki stany wód układają się w strefie wody średniej i wysokiej, a na Wisłoce, Ropie i Sękówce obserwuje się przekroczenia stanów ostrzegawczych. W ciągu minionej doby części stacji hydrologicznych zaobserwowano wzrost stanów wody. Największy wzrost zanotowano w przekrojach wodowskazowych Pustków na Wisłoce (258 cm), Mielec 2 na Wisłoce (210 cm), Łabuzie na Wisłoce (202 cm), Jasło na Jasiołce (118 cm), Krajowice na Wisłoce (114 cm).

Na najbliższą dobę IMGW-PIB prognozuje w dzień prognozowane jest zachmurzenie duże. Opady deszczu. Prognozowana suma opadów na południu regionu do 20 mm. W górach powyżej 1200 m n.p.m. opady śniegu i tam prognozowany przyrost pokrywy śnieżnej do 10 cm. Temperatura maksymalna od 7°C do 10°C, na szczytach Bieszczadów około -1°C. Wiatr umiarkowany, miejscami w porywach do 65 km/h. Wysoko w górach wiatr silny i bardzo silny od 45 km/h do 55 km/h, w porywach do 100 km/h, powodujący zawieje i zamiecie śnieżne. W nocy prognozowane jest zachmurzenie duże. Opady deszczu. Prognozowana suma opadów na południu regionu do 10 mm. Wysoko w górach opady deszczu ze śniegiem i miejscami śniegu. Temperatura minimalna od 4°C do 7°C, na szczytach Bieszczadów około -1°C. Wiatr umiarkowany, porywisty. Wysoko w górach wiatr dość silny i silny (od 35 km/h do 45 km/h), w porywach do 90 km/h, możliwe zawieje i zamiecie śnieżne. Opady w wysokości 14 mm w zlewni Górnego Sanu, 5 mm w zlewniach Górnego Wisłoka i Górnej Wisłoki oraz 1 mm w pozostałych zlewniach.

Obszar administrowany przez RZGW w Szczecinie

Stany wody na wodowskazach **Odry granicznej poniżej ujścia Warty** układają się w górnej strefie stanów średnich ze słabą tendencją spadkową powyżej Bielinka. W Widuchowej stany wody wykazują tendencję wzrostową w dolnej strefie stanów wysokich.

Stany wody **na Zalewie Szczecińskim** i w **ujściowym odcinku Odry** w związku z silnym wiatrem północno-wschodnim i północnym wykazują tendencję wzrostową w strefie stanów wysokich. W Trzebieży i Gryfinie przekroczony jest stan ostrzegawczy. Koło południa spodziewane jest przekroczenie stanu ostrzegawczego w Szczecinie.

Na **odcinku wybrzeża morskiego** w związku z silnym wiatrem północno-wschodnim stany wykazują tendencję wzrostową w strefie stanów wysokich. W Świnoujściu przekroczony jest stan alarmowy. W godzinach popołudniowych możliwe jest przekroczenie stanu ostrzegawczego w Kołobrzegu i Dziwnowie.

Na **rz. Myśli** stany wody układają się w dolnej strefie stanów średnich.

Na **rz. Inie** stany wody wykazują tendencję spadkową w strefie stanów niskich (przepływy poniżej SNQ).

Stany **rzek Przymorza Zachodniego** nieznacznie wahają się w strefie stanów średnich, miejscowo na Parsęcie i Wieprzy - niskich.

W związku z prognozowanymi wysokimi stanami wody na wybrzeżu zachodnim, Zalewie Szczecińskim i w ujściowym odcinku Odry możliwe są lokalne, nieznaczne podtopienia okolic portów, przystani i terenów przybrzeżnych (przeważnie łąki i nieużytki).

Obszar administrowany przez RZGW w Warszawie

W ciągu minionej doby na obszarze administrowanym przez RZGW w Warszawie opad dobowy o sumie powyżej 20 mm został zaobserwowany na 35 stacjach opadowych. Najwyższe sumy opadów (pow. 50 mm) zaobserwowano na stacji Pilica w zlewni Pilicy (53,9 mm) i Silniczka w zlewni Pilicy (50,1 mm).

Obecnie stany wody układają się w strefie stanów średnich i wysokich, lokalnie niskich.

W ciągu najbliższej doby **na Wiśle od Zawichostu do Kępy Polskiej** prognozuje się: wzrosty stanu wody w strefie stanów średnich, lokalnie niskich (stacja Warszawa-Bulwary) i na granicy strefy stanów średnich i niskich (stacje Puławy-Azoty, Gusin, Modlin), na stacji Włocławek wahania stanu wody w strefie stanów średnich. Na stacji Zawichost przekroczenie strefy stanów wysokich prognozowane jest na godziny wieczorne, natomiast stanu ostrzegawczego na godziny poranne w dniu jutrzejszym. Na stacji Annopol spodziewane przekroczenie strefy stanów wysokich w godzinach nocnych.

Na dopływach Wisły od Zawichostu do Włocławka prognozuje się wahania stanu wody, na większości cieków o tendencji wzrostowej, w strefie stanów wysokich i średnich, lokalnie niskich. Na stacjach Wąchock na Kamiennej, Kazanów na Łżance, Wąsosz na Pilicy i Krubice na Utracie stan wody powyżej stanu ostrzegawczego będzie się utrzymywać. Na stacji Bielawy na Mrodzie spodziewane jest przekroczenie stanu alarmowego w godzinach popołudniowych. Na stacji Piaseczno 2 na Jeziorce możliwość osiągnięcia stanu wody powyżej stanu ostrzegawczego. Na stacjach Bzin na Kamiennej i Kwiatkówek na Bzurze wahania stanu wody na granicy stanu ostrzegawczego. Na stacji Januszewice na Czarnej-Włoszczowskiej prognozuje się przekroczenie strefy stanów wysokich, stan ostrzegawczy będzie się utrzymywać.

W ciągu najbliższej doby **na Narwi od Orzyca po ujście** prognozuje się wzrosty stanu wody w strefie stanów średnich. Na dopływach przewiduje się wahania stanu wody w strefie stanów średnich, lokalnie wysokich. Na stacji Szreńsk na Mławce w godzinach nocnych prognozowane jest przekroczenie stanu alarmowego. Na stacji Trzcinec na Wkrze w godzinach nocnych możliwość przekroczenia strefy stanów wysokich.

W zlewni **Bugu od Liwca do ujścia** prognozuje się wzrosty stanu wody w strefie stanów średnich).

Na najbliższą dobę IMGW-PIB prognozuje w ciągu dnia na północy, zachodzie i południu okresami opady deszczu o natężeniu umiarkowanym lub silnym, w centrum i na wschodzie przelotne opady deszczu. W nocy spodziewane są miejscami słabe opady deszczu.

Obszar administrowany przez RZGW we Wrocławiu

W ciągu minionej doby odnotowano intensywne opady deszczu, maksymalne w zlewni Białej Głuchołaskiej (po stronie czeskiej) – 103 mm, Nysy Kłodzkiej – 89 mm, Kaczawy – 82 mm, Bystrzycy – 72 mm, Łąby – 64 mm, Kwisy – 61 mm, Bobru – 60 mm, Nysy Łużyckiej (po stronie czeskiej) – 59 mm, Widawy, Odry (zlewnia Bezpośrednia) – 56 mm, Baryczy – 52 mm, Oławy – 49 mm, Ślęzy – 46 mm, Szprotawy – 43 mm.

Stany wód na wodowskazach środkowej Odry (poniżej ujścia Nysy Kłodzkiej) układają się w strefie stanów średnich, wysokich i lokalnie ostrzegawczych. Stany ostrzegawcze zostały przekroczone w przekrojach wodowskazowych Brzeg i Oława.

Stany wód **na wodowskazach dolnej Odry** (powyżej ujścia Warty) układają się w strefie stanów średnich.

Stany wód **na wodowskazach dolnej Odry** (powyżej ujścia Warty) układają się w strefie stanów średnich.

Stany wód **na pozostałych wodowskazach** układają się w strefie stanów lokalnie niskich, średnich, wysokich, ostrzegawczych i alarmowych.

Obecnie obserwuje się w dalszym ciągu opady deszczu, spływ wód opadowych i związane z tym wzrost stanów wód w rzekach do strefy stanów wysokich, ostrzegawczych i alarmowych. Prognozy przewidują ustanie opadów ciągu najbliższej doby.

9. Informacja o zbiornikach.

		Zbiorniki retencyjne - ogółem								
		Sytuacja na dzień 14.10.2020 r. na godz. 6 ⁰⁰ (UTC)								
		Zbiorniki rzeka	Odptyw średni [m3/s]	Dopływ średni [m3/s]	Poj. aktual. [mln m3]	* Poj. norm. [mln m3]	* Poj. Przy Max PP [mln m3]	*Rezerwa pow. wymagana [mln m3]	Aktualna rez. pow. [mln m3]	Rezerwa do wykorzyst. %
	1	2	3	4	5	6	7	8	9	
							6-5	6-4	8/7*100	
RZGW w Białymstoku	1	Zb. Siemianówka (Narew)	1,5	2,7	31,3	64,8	79,1	14,3	47,8	334
RZGW w Bydgoszczy	2	Jez. Gopło (Noteć)	0,5	1,0	1,8	-	21,7	7,7	19,9	258
	3	Zb. Pakość (Mała Noteć)	0,8	0,5	2,0	36,3	42,6	6,3	40,6	644
RZGW w Gliwicach	4	Zb. Goczałkowice **** (Wisła)	10,6	5,5	97,1	118,1	161,3	43,2	64,2	149
	5	Zb. Wisła-Czarne (Wisła)	0,4	0,4	1,9	2,5	4,1	1,6	2,2	139
	6	Zb. Łąka (Pszczynka)	4,4	1,9	8,3	8,0	11,2	3,2	2,9	91
	7	Zb. Kuźnica Warężyńska (Przemsza)	0,3	0,3	39,2	39,2	46,3	7,1	7,1	100
	8	Zb. Przeczyce (Przemsza)	3,5	3,1	11,8	8,6	20,4	2,9	8,6	300
	9	Zb. Kozłowa Góra (Brynica)	1,0	1,1	11,0	12,6	17,6	5,1	6,6	131
	10	Zb. Pogoria III (Pogoria)			11,6	11,4	12,0	0,6	0,5	74

	11	Zb. Dzierżno Duże (Kłodnica)	5,0	3,0	59,7	78,0	82,9	6,2	23,1	372
	12	Zb. Pławniowice (Toszecki Potok)			26,7	26,7	29,2	2,5	2,5	100
	13	Zb. Dzierżno Małe (Drama)	0,5	0,5	8,5	9,5	12,3	2,8	3,7	134
	14	Zb. Turawa (Mała Panew)	7,0	7,0	66,2	80,0	92,6	12,6	26,4	210
	15	Zb. Rybnicki ** (Ruda)	2,1	1,6	21,1	22,1	23,5	1,4	2,4	172
RZGW w Krakowie	16	Zb. Czaniec (Soła)	137,4	123,5	0,8	1,3	1,3	0,0	0,0	
	17	Zb. Porąbka (Soła)	123,5	110,7	19,1	22,0	26,5	4,5	7,5	167
	18	Zb. Tresna (Soła) *	110,7	224,1	74,0	62,1	92,7	30,6	18,7	61
	19	Zb. Świnna Poręba	17,5	181,1	110,4	100,8	160,8	60,1	50,5	84
	20	Zb. Dobczyce (Raba) *	34,1	176,2	114,2	92,7	137,7	28,0	23,5	84
	21	Zb. Chańcza (Czarna)	1,3	2,2	5,9	14,2	23,8	9,6	17,9	186
	22	Zb. Czchów (Dunajec)	371,0	330,0	7,5	7,5	7,5	0,0	0,0	
	23	Zb. Rożnów (Dunajec) *	280,0	417,0	145,6	155,8	155,8	0,0	10,1	
	24	Zb. Czorsztyn (Dunajec)	121,7	109,8	180,5	176,5	238,6	62,1	58,1	94
	25	Zb. Zesławice (Dębunia)	0,0	0,0	0,5	0,4	0,7	0,3	0,2	100
RZGW w Lublinie	26	Zb. Nielisz (Wieprz)	3,9	9,2	11,1	20,6	28,5	7,9	17,4	221
RZGW w Poznaniu	27	Zb. Jeziorsko (Warta)	27,0	42,0	95,0	142,8	202,0	59,2	107,1	181
	28	Zb. Poraj (Warta)	4,1	8,8	13,4	13,0	20,8	7,4	7,4	100
RZGW w Rzeszowie	29	Zb. Klimkówka (Ropa)	2,0	59,8	33,3	34,5	42,5	8,0	9,2	116
	30	Zb. Besko (Wiśtok)	0,9	11,8	9,0	8,4	13,2	4,8	4,2	88
	31	Zb. Solina ** (San)	8,5	12,1	357,8	472,0	472,0	0,0	114,2	-
RZGW w Warszawie	32	Zb. Brody Iłżeckie (Kamienna)	6,4	10,0	5,2	6,7	7,6	0,9	2,4	276
	33	Zb. Wióry (Świślina)	0,6	12,8	15,9	15,7	34,7	18,9	18,7	99
	34	Zb. Sulejów (Pilica)	11,0	31,2	68,1	75,1	84,3	9,2	16,2	176
	35	Zb. Cieszanowice (Luciąża)	0,2	1,6	3,9	7,3	9,1	1,8	5,2	294
	36	Zb. Miedzna (Wąglanka)	1,2	4,2	2,9	3,4	3,8	0,4	0,9	227
	37	Zb. Domaniów (Radomka)	7,4	9,2	7,6	9,9	14,4	4,5	6,8	152

	38	Zb. Włocławek***** (Wiśła)	678,0	685,0	369,9	369,9	453,6	-	rzędna wody górnej: 57,30 m n.p.m.	
	39	Zb. Dębe***** (Narew)	141,0	140,0	88,7	90,0	96,0	-	rzędna wody górnej: 78,98 m n.p.m.	
RZGW we Wrocławiu	40	Topola (Nysa Kłodzka)	101,5	110,3	17,6	16,5	21,7	5,2	4,1	79
	41	Kozielno (Nysa Kłodzka)	99,5	108,0	13,5	12,9	16,3	3,4	2,8	83
	42	Otmuchów (Nysa Kłodzka)	61,3	50,2	61,8	59,0	129,5	70,5	67,7	96
	43	Nysa (Nysa Kłodzka)	70,0	154,9	77,1	66,3	122,1	55,8	45,0	81
	44	Słup (Nysa Szalona)	1,0	3,1	17,3	23,6	38,1	14,5	20,7	143
	45	Mietków (Bystrzyca)	2,0	14,8	48,6	63,0	77,2	14,2	28,6	201
	46	Dobromierz (Strzegomka)	1,0	4,6	8,6	10,0	11,4	1,4	2,7	202
	47	Bukówka (Bóbr)	0,6	3,1	9,4	12,8	16,7	3,9	7,3	187
	48	Sosnówka (Czerwonka)	0,4	2,0	8,2	10,9	14,8	3,9	6,7	171
	49	Pilchowice ** (Bóbr)	17,1	10,6	21,9	24,0	50,0	26,0	28,1	108
50	Złotniki ** (Kwisa)	9,1	2,4	7,4	9,7	12,1	2,4	4,7	196	
51	Leśna ** (Kwisa)	7,6	10,3	6,5	7,0	16,8	9,8	10,3	105	
52	Lubachów ** (Bystrzyca)	4,1	9,8	5,4	5,8	6,8	1,0	1,4	146	

* wartości stałe

** Zbiorniki energetyczne

**** Ujęcie wody pitnej

*****zbiornik przepływowy

" rzędne piętrzenia zbiornika Włocławek (m n.p.m.): Min PP: 56,5, NPP: 57,3 MaxPP: 57,3

" rzędne piętrzenia zbiornika Dębe (m n.p.m.): Min PP: 78,52, NPP: 79,02 MaxPP: 79,22

Obszar administrowany przez RZGW w Białymstoku

Zbiornik RZGW w Białymstoku pracuje zgodnie z obowiązującymi instrukcjami. Aktualna pojemność powodziowa w zbiorniku administrowanym przez RZGW w Białymstoku wynosi 47,8 mln m³.

Obszar administrowany przez RZGW w Bydgoszczy

Jeziorno Gopło i zbiornik Pakość dysponują pełną rezerwą powodziową.

Na zbiorniku Pakość rzędna piętrzenia wynosi 75,71 m n.p.m. (21 cm powyżej MinPP), odpływ średni ze zbiornika wynosi 0,8 m³/s. Na zbiorniku Gopło rzędna piętrzenia wynosi 76,46 m n.p.m. (10 cm powyżej MinPP), odpływ średni wynosi 0,5 m³/s.

Obszar administrowany przez RZGW w Gdańsku

W regionie wodnym Dolnej Wisły brak dużych, sztucznych zbiorników wodnych o istotnym znaczeniu przeciwpowodziowym objętych systemem monitorowania w ramach osłony przeciwpowodziowej kraju. Informacje o zbiorniku we Włocławku, który ma znaczenie dla osłony regionu, podaje RZGW w Warszawie.

Obszar administrowany przez RZGW w Gliwicach

Zgodnie z zaleceniami OTKZ zbiorniki Dzierżno Duże i Wisła Czarne posiadają obniżony poziom piętrzenia. Zbiornik Pogoria III na rzece Pogorii posiada 86%, Zbiornik Łąka rz. Pszczyńska posiada 91% rezerwy powodziowej. Na pozostałych zbiornikach będących w administracji RZGW w Gliwicach rezerwa powodziowa jest w pełni zachowana.

Sytuacja w dorzeczu Górnej Odry po stronie czeskiej:

Zbiornik: **VD Kružberk** na rzece: Moravice posiada 93,4% sterowalnej rezerwy powodziowej.

Zbiornik: **VD Morávka** na rzece: Morávka posiada 92,1% sterowalnej rezerwy powodziowej.

Zbiornik: **VD Olešná** na rzece: Olešná posiada 93,0% niesterowalnej rezerwy powodziowej.

Zbiornik: **VD Slezská Harta** na rzece: Moravice posiada 46,4% sterowalnej rezerwy powodziowej.

Zbiornik: **VD Šance** na rzece: Ostravice posiada 7,7% sterowalnej rezerwy powodziowej.

Zbiornik: **VD Těrlicko** na rzece: Stonávka posiada 91,6% niesterowalnej rezerwy powodziowej.

Zbiornik: **VD Žermanice** na rzece: Lučina posiada 80,6% sterowalnej rezerwy powodziowej.

Źródło informacji - portal Povodi Odry, stan na 14.10.2020 r., godz. 09:40 CEST.

Obszar administrowany przez RZGW w Krakowie

Sytuacja na zbiornikach jest na bieżąco monitorowana. W ciągu minionej doby w zbiornikach retencjonowano wodę. Na Tresnej zretencjonowano w ciągu doby prawie 10 mln m³, na Świnnej Porębie 15 mln m³, Dobczycach 12 mln m³, Rożnowie prawie 16 mln m³, Czorsztynie 5 mln m³. Na zbiornikach Tresna, Świnna Poręba, Dobczyce oraz Czorsztyń przekroczono NPP i częściowo wypełniono rezerwy powodziowe. Na Sole, Skawie, Rabie oraz górnym Dunajcu dopływy do zbiorników w czasie kulminacji fali przekroczyły 200 m³/s (do Tresnej prawie 300 m³/s). Dopływ do Rożnowa w kulminacji fali przekraczał 900 m³/s. Nadal obserwuje się zwiększone dopływy do zbiorników. Ich praca skierowana jest na odbudowę rezerw powodziowych w ciągu najbliższych dni. Na pozostałych zbiornikach rezerwy powodziowe są większe lub równe wymagającym instrukcjami gospodarki wodnej.

Obszar administrowany przez RZGW w Lublinie

Zbiornik Nielisz pracuje zgodnie z obowiązującymi instrukcjami. Aktualna pojemność powodziowa wynosi 17,4 mln m³.

Obszar administrowany przez RZGW w Poznaniu

Na zbiorniku Jeziorsko rzędna piętrzenia wynosi 118,67 m n.p.m. (od wczoraj wzrost o 4 cm, 133 cm poniżej NPP), średni dopływ do zbiornika wynosi 42,0 m³/s przy odpływie średnim z ostatniej doby 27,0 m³/s. Zbiornik dysponuje rezerwą 107,1 mln m³, z możliwością powiększenia o dalsze 20,5 mln m³ pojemności forsowanej. Na zbiorniku Poraj rzędna piętrzenia wynosi 275,50 m n.p.m. (od wczoraj wzrost o 11 cm, =NPP), średni dopływ wynosi 8,8 m³/s przy odpływie średnim z ostatniej doby 4,1 m³/s. Zbiornik dysponuje rezerwą 7,4 mln m³, z możliwością powiększenia o dalsze 4,1 mln m³ pojemności forsowanej.

Obszar administrowany przez RZGW w Rzeszowie

Sytuacja na zbiornikach retencyjnych znajdujących się na terenie RZGW w Rzeszowie jest na bieżąco monitorowana. Zbiornik Besko posiada 88% rezerwy powodziowej. Zbiorniki retencyjne zapewniają odpływy większe od nienaruszalnych zgodnie z instrukcjami gospodarowania wodą.

Na zbiorniku Klimkówka rzędna piętrzenia wynosi 395,29 m n.p.m., średni dopływ do zbiornika wynosi 59,8 m³/s przy odpływie średnim z ostatniej doby 2,0 m³/s. Zbiornik dysponuje rezerwą 9,2 mln m³. Na zbiorniku Besko rzędna piętrzenia wynosi 332,54 m n.p.m., średni dopływ do zbiornika wynosi 11,8 m³/s przy odpływie średnim z ostatniej doby 0,9 m³/s. Zbiornik dysponuje rezerwą 4,2 mln m³. Na zbiorniku Solina rzędna piętrzenia wynosi 413,32 m n.p.m., dopływ do zbiornika wynosi 12,1 m³/s przy odpływie 8,5 m³/s. Zbiornik dysponuje rezerwą 114,2 mln m³.

Obszar administrowany przez RZGW w Warszawie

Na Zbiorniku Włocławek dopływ średni dopływ średni dobowy na godz. 6:00 UTC wynosił około 690 m³/s, natomiast odpływ około 680 m³/s. Rzędna wody dolnej śluzy: 43,57 m n.p.m.

Na Zbiorniku Dębe dopływ średni dobowy na godz. 6:00 UTC wynosił około 140 m³/s i był równoważny odpływem. Wszystkie zbiorniki posiadają rezerwy powodziowe większe od wymaganych.

Obszar administrowany przez RZGW we Wrocławiu

Zbiorniki posiadają wolne pojemności powodziowe i dodatkowe, z wyjątkiem zbiorników Topola (79%), Kozielno (83%), Otmuchów (96%) i Nysa (81%), które gromadzą nadmiar dopływającej wody. Dopływy do zbiorników kształtują się w strefie stanów wysokich. Urządzenia upustowe są drożne, urządzenia manewrowe są sprawne. Suche zbiorniki przeciwpowodziowe piętrzą wodę z wyjątkiem zbiornika Cieplice i Bolków. Poldery przeciwpowodziowe nie piętrzą wody. Wszystkie zbiorniki pracują zgodnie z instrukcjami gospodarowania wodą.

10. Informacja o żeglowności rzek i stanie urządzeń hydrotechnicznych.

RZGW w Białymstoku

Z dniem **19.10.2020 r. zostanie zamknięty dla żeglugi szlak żeglowny systemu Wielkich Jezior Mazurskich**: szlak główny od jez. Roś w Piszcu do rzeki Węgorapy w Węgorzewie oraz szlaki boczne. PGW Wody Polskie Zarząd Zlewni w Giżycku ww. daty rozpocznie demontaż na sezon zimowy 2020/2021 oznakowania żeglugowego pływającego (bakeny) i częściowo oznakowania brzegowego na w/w szlakach żeglownych.

Jednocześnie informujemy, iż pomimo zamknięcia sezonu nawigacyjnego, **śluzy będą czynne dla ruchu lokalnego w godz. 8.00 – 14.00** (w dni robocze), aż do pierwszego zlodzenia pod warunkiem telefonicznego zgłoszenia z jednodniowym wyprzedzeniem. Rozpoczęcie ostatniego śluzowania następuje na 30 minut przed zakończeniem pracy śluzy.

Ponadto oznajmiamy, że z dniem **19.10.2020 r. w obrębie Wielkich jezior Mazurskich zostaje wyłączony system ostrzegawczy przed niebezpiecznymi zjawiskami pogodowymi** i zostanie wznowiony dopiero w przyszłym sezonie nawigacyjnym.

Do czasu wystąpienia pierwszych zjawisk lodowych, dopuszcza się żeglugę na w/w szlakach z zachowaniem szczególnej ostrożności, wyłącznie na własną odpowiedzialność i ryzyko armatora.

Informujemy również, że z dniem **19.10.2020 r. zostaną zamknięte dla żeglugi trzy kanały** w systemie Wielkich jezior Mazurskich: tj. **Grunwaldzki, Tałcki i Mioduński**. W uzasadnionych przypadkach po zamknięciu szlaku przejście przez ww. kanały będzie możliwe na własną odpowiedzialność po uprzednim, co najmniej 1-dniowym powiadomieniu na nr. tel: 505-123-889 lub 695-931-835

Z dniem **24.09.2020** w związku z rozpoczęciem prac remontowych na Kanale Grunwaldzkim wprowadzone zostanie tymczasowe oznakowanie nawigacyjne oraz zmiany dotyczące organizacji ruchu i komunikacji. [Szczegóły w komunikacie nawigacyjnym nr 36/2020.](#)

Od września 2020 r. rozpoczną się prace remontowe **na trzech kanałach systemu Wielkich Jezior Mazurskich tj. Grunwaldzkim, Tałckim i Mioduńskim.** Ww. kanały w sezonie żeglugowym będą otwarte, natomiast całkowite zamknięcie kanałów przewidziano w okresie od 16-26.10.2020 r. do 09.04.2021 r. (wszystkie 3 kanały) oraz od 16-26.10.2021 r. do 09.04.2022 r. (Kanał Mioduński). Szczegóły w [komunikacie nawigacyjnym nr 31/2020](#).

Na rzece Narew od km 83+500 do 248+500, od ujścia rzeki Orzyc do ujścia rzeki Biebrza, oznakowanie szlaku żeglownego zostało wystawione.

- Szlak na całej długości rzeki Narwi w km 83+500–248+500 jest oznakowany bakenami (pławami) wykonanymi z tworzywa termoplastycznego w kolorach: czerwony (prawa granica szlaku), zielony (lewa granica szlaku), żółty (pojedyncze przeszkody w granicach szlaku).
- **Od dnia 04.10.2020r. w km 150+457 drogi wodnej rzeki Narew, gdzie znajduje się jaz bukłakowy Elektrowni ENERGA Ostrołęka S.A., w celu utrzymania odpowiedniego poziomu piętrzenia wody na potrzeby Elektrowni 2 sekcje jazu zostaną podniesione.** Podniesienie dwóch przegród piętrzących jazu uniemożliwi przejazd obiektów pływających na 2/3 szerokości koryta rzeki Narew tj. 40 m. Prosimy o ograniczenie prędkości do 5 km/h i zachowanie szczególnej ostrożności w obrębie jazu
- Szlak żeglowny na Narwi od km 83+500 do 248+500, od ujścia rzeki Orzyc do ujścia rzeki Biebrza, ze względu na niekorzystne warunki hydrologiczne (niskie stany wód) nie spełnia wymaganych parametrów pod względem głębokości tranzytowych.
- Wymieniony szlak żeglowny nie jest przystosowany do żeglugi nocnej.
- Wykaz wypłyceń, które nie gwarantują głębokości tranzytowych zgodnych z klasą drogi wodnej zamieszczony jest w [Komunikacie nawigacyjnym nr 29/2020](#)

Szczegółowych informacji o warunkach żeglugowych udziela: Nadzór Wodny w Ostrołęce tel. 29 764 20 96 w godz. 7⁰⁰ – 14³⁰

Z dniem **01.05.2020 r.** otwarto drogę wodną **Pisz – Węgorzewo w Systemie Wielkich Jezior Mazurskich.**

Zgodnie z wydanym [komunikatem nawigacyjnym nr 15/2020](#) oraz [komunikatem nawigacyjnym nr 33/2020](#) **śluza Guzianka II** w systemie Wielkich Jezior Mazurskich otwarta jest w następujących godzinach:

Guzianka II		
październik	8:00-13:00	codziennie

W **październiku** śluzę w Systemie Wielkich Jezior Mazurskich będą **czynne zgodnie z harmonogramem zawartym w [komunikacie 13/2020](#).**

	Guzianka	Karwik	Przerwanki
październik	8:00-16:00	8:00-16:00	8:00-16:00 Dni robocze

- Szlak od jez. Roś w miejscowości Pisz do rzeki Węgorapy w m. Węgorzewo wraz z jeziorami: Seksty, Śniardwy, Mikołajskie, Tałty, Tałtowisko, Kotek, Szymon, Szymoneckie, Jagodne, Boczne, Niegocin, Tajty, Kisajno, Dargin, Łabap, Kirsajty, Mamry, Świącajty oraz na łączących te jeziora kanałach.
- Szlak od jez. Ryńskiego w miejscowości Ryn do jez. Nidzkiego (do 3 km na granicy rezerwatu „Jezioro Nidzkie”) wraz z jeziorami Bełdany, Guzianka Mała, Guzianka Wielka i Kanałem Nidzkim.
- **Od dnia 01.05.2020 r.** zostaje uruchomiony **System Sygnalizacji Ostrzegawczej** przed niebezpiecznymi zjawiskami pogodowymi na Wielkich Jeziorach Mazurskich.
- Informujemy ponadto, że omawiane szlaki żeglugowe nie są przystosowane do żeglugi nocnej.

Utrudnienia żeglugowe:

- głębokość tranzytowa na kanałach oraz mniejszych jeziorach w klasie Ia wynosi **1,2 m**, w Bramce Sekstyńskiej **1,4 m**, a na jeziorach w klasie II **1,8 m**;
 - podana głębokość tranzytowa odnosi się do wartości wody średniej – odczyt na wodowskazie w Giżycku – **119 cm**;
 - oznakowana płycizna na jeziorze Roś przed wejściem do Kanału Jeglińskiego;
 - lokalne oznakowane wypłytenie – Przechka, pomiędzy jez. Śniardwy i Mikołajskie;
 - trwa remont ubezpieczeń brzegów Kanału Jeglińskiego. Na całej długości kanału obowiązuje oznakowanie nawigacyjne dostosowane do prowadzonych tam robót;
 - trwają prace budowlane związane z realizacją zadania inwestycyjnego pn.: Przebudowa nabrzeża jeziora Niegocin od Kanału Giżyckiego do Molo poprzez „Przebudowę nabrzeża Międzyszkolnej Bazy Sportów Wodnych (MBSW) przy ul. Nadbrzeżnej w Giżycku”, „Przebudowa nabrzeży basenu portu śródlądowego w Giżycku”. W związku z powyższym zmianie ulegnie sposób oznakowania wlotu Kanału Łuczańskiego (Giżyckiego) od strony jez. Niegocin na odcinku od km 61+420 do km 61+500 szlaku żeglownego Pisz – Węgorzewo oraz otoczenie portu byłej Międzyszkolnej Bazy Sportów Wodnych w Giżycku, wystąpią ograniczenia w kanale, jak również zamknięty dla ruchu żeglugowego będzie sam port DALBA i dawna MBSW – szczegóły i mapa sposobu oznakowania wlotu do kanału znajdują się w [komunikacie nr 4/2020](#);
 - **UWAGA:** Mazurskie Ochotnicze Pogotowie Ratunkowe oznakuje dodatkowo poza szlakiem wodnym najbardziej niebezpieczne miejsca w systemie Wielkich Jezior Mazurskich.
 - Na drodze wodnej rzeki Pisa (od ujścia jeziora Roś do ujścia rzeki Narew) z uwagi na utrzymujące się niskie stany wód nie ma możliwości zapewnienia odpowiednich głębokości tranzytowych.
 - Pozostałe informacje zawarte w wydanym [komunikacie nr 1/2020](#) dotyczące **drogi wodnej Pisz-Węgorzewo w Systemie Wielkich Jezior Mazurskich** nie ulegają zmianie.
 - W lokalizacji internetowej <http://www.gizycko.pl/aplikacja-most-obrotowy-na-androida-gotowa.html> można odnaleźć link i zainstalować aplikację dla urządzeń mobilnych działających w systemie Android, która wskazuje dostępność mostu obrotowego dla ruchu żeglugowego jak i kołowego.
 - Aktualne informacje dotyczące mostu obrotowego na Kanale Giżyckim są dostępne na stronie internetowej: <http://www.gizycko.pl/most-obrotowy.html>.
- Szczegółowych informacji o warunkach żeglugowych udzielają:
- Kierownik Obiektu Hydrotechnicznego - tel. 87 428 53 38 w godz. 7⁰⁰ – 14³⁰
 - Zarząd Zlewni w Giżycku - tel. 87 428 39 92 w godz. 7⁰⁰ – 14³⁰

Z dniem **01.05.2020** otwarto drogę wodną **Kanał Augustowski** wraz z jeziorami znajdującymi się na trasie kanału.

W październiku 2020 r. śluży na Kanale Augustowskim czynne będą następująco:

- **Śluży: Augustów, Przewięź, Swoboda i Gorczyca** codziennie w godzinach od 9:00 do 17:00,
- **Śluży: Paniewo, Perkuć, Mikaszówka, Sosnówek** – od środy do niedzieli w godzinach od 9:00 do 17:00. W pozostałe dni śluzowanie będzie możliwe tylko po wcześniejszym, co najmniej dwudniowym zgłoszeniu telefonicznym lub e-mailowym do Zarządu Zlewni w Augustowie,
- **Śluży: Tartak, Kudryniki, Dębowo, Sosnowo, Borki, Białostrzegi** – od poniedziałku do piątku w godzinach od 9:00 do 17:00. W pozostałe dni śluzowanie będzie możliwe tylko po wcześniejszym, co najmniej dwudniowym zgłoszeniu telefonicznym lub e-mailowym do Zarządu Zlewni w Augustowie.
- Śluża: **Kurzyniec** – **zamknięta** (przejście graniczne zamknięte do odwołania).
- Przypominamy, że ostatnie śluzowanie rozpoczyna się 30 minut przed zamknięciem śluży.

Utrudnienia żeglugowe zgodnie z wydanym [komunikatem nawigacyjnym nr 11/2020](#).

Jednocześnie w nawiązaniu do wydanego [komunikatu nawigacyjnego nr 6/2020](#) informujemy, że na odcinku drogi wodnej Kanał Augustowski **od śluzy Borki (km 19+250) do śluzy Białobrzegi (km 27+100) z powodu niskich stanów wód nie ma możliwości zapewnienia odpowiedniej głębokości tranzytowej**. Z uwagi na powyższe nie ma możliwości przepłynięcia jednostek o napędzie motorowym, ograniczenia nie dotyczą jednostek o napędzie wiosłowym przy zachowaniu szczególnej ostrożności. W przypadku zmian i poprawy warunków hydrologicznych na wyżej wymienionym odcinku drogi wodnej Kanał Augustowski poinformujemy w osobnym komunikacie.

Szczegółowych informacji o warunkach żeglugowych udziela: Zarząd Zlewni w Augustowie tel. 87 643 28 07 w godz. 8⁰⁰ – 15⁰⁰.

Komunikaty żeglugowe oraz aktualne warunki nawigacyjne wydawane przez RZGW Białystok dostępne są pod adresem: <https://bialystok.wody.gov.pl/komunikaty-nawigacyjne>.

RZGW w Bydgoszczy

Z dniem **02.10.2020 r. od godziny 15.00 do momentu odwołania**, zostaje wyłączona z eksploatacji **Śluza nr 3 Okole** położona w **km 14+800 na Kanale Bydgoskim, na drodze wodnej Wisła - Odra**, w związku z koniecznością usunięcia awarii w sterowni obiektu. Stan obecny nie pozwala na przeprawę jednostek pływających w obu kierunkach z powodu braku możliwości napełniania oraz opróżniania komory śluzy. **O przywróceniu śluzy do pełnej eksploatacji powiadomimy osobnym Komunikatem**

Z uwagi na zmianę godzin czasu pracy śluz żeglugowych, a także utrzymującą się niekorzystną sytuację hydrologiczną tj. suszę hydrologiczną, ograniczenie liczby śluzowań zostaje podtrzymane na rzece **Noteci górnej, na połączeniu wodnym rzeka Warta – Kanał Bydgoski w km 80+940 - Śluza nr 1 w Pakości**. **Od dnia 01.09.2020 r., do odwołania**, przeprawa jednostek pływających na ww. śluzie odbywać się będzie trzy razy dziennie, o godzinie: 8.00, 11.00 oraz 14.00.

Z dniem **24.08.2020 r.**, w związku z planowanym przystąpieniem do realizacji zadania „Modernizacja stopni wodnych na dolnej i górnej skanalizowanej Noteci – Łochowo” na odcinku połączenia wodnego **Warta – Kanał Bydgoski w km 144+980, Śluza nr 7 Łochowo** zostanie wyłączona z eksploatacji, przez co szlak żeglowny będzie całkowicie zamknięty dla ruchu żeglugowego przez ww. stopień wodny. Planowany termin zakończenia prac: **30 listopada 2020**.

Z uwagi na utrzymujące się niekorzystne warunki hydrometeorologiczne i związane z tym zintensyfikowany porost roślinności rzecznej, **na Kanale Bydgoskim, na odcinku drogi wodnej Wisła – Odra w km 23+200 – 31+600** występują utrudnienia w przemieszczaniu się jednostek pływających. Prosimy o zachowanie ostrożności w trakcie przeprawy jednostek na ww. odcinku drogi wodnej.

Z dniem **05.06.2020 r.** zgodnie z planowanymi pracami w ramach zadania: „Remont Śluzy Krzyż” na odcinku śródlądowej **drogi wodnej Wisła – Odra w km 176+200, Śluza nr 22 Krzyż** zostaje wyłączona z eksploatacji, przez co szlak żeglowny będzie całkowicie zamknięty dla ruchu żeglugowego. Planowany termin zakończenia prac: 30.10.2020 r.

Z dniem 06.04.2020 r. otwarto dla żeglugi następujące drogi wodne:

- **Kanał Ślesiański od km 26+460 do km 32+000** połączenia wodnego Warta – Kanał Bydgoski
- **Jezioro Gopło od km 32+000 do km 59+500** połączenia wodnego Warta – Kanał Bydgoski
- **Noteć Górna Skanalizowana od km 59+500 do km 121+600** połączenia wodnego Warta – Kanał Bydgoski
- **Kanał Górnonotecki od km 121+600 do km 146+600** połączenia wodnego Warta – Kanał Bydgoski (śluza nr 7 Łochowo wyłączona z eksploatacji)
- **Kanał Bydgoski od km 14+800 do km 38+900** połączenia wodnego Wisła – Odra (śluza nr 3 Okole wyłączona z eksploatacji)
- **Noteć Dolna Skanalizowana od km 38+900 do km 176+200** połączenia wodnego Wisła – Odra (śluza nr 22 Krzyż wyłączona z eksploatacji)

W okresie od 01.09.2020 r. do dnia zamknięcia dróg wodnych dla żeglugi:

- poniedziałek – piątek w godz. 7.00 – 15.00 (z późniejszymi zmianami)
- soboty, niedziele i święta - istnieje możliwość prześluzowania jednostek pływających po wcześniejszym pisemnym zgłoszeniu do odpowiedniego Zarządu Zlewni. Zgłoszenia zawierające termin wraz z orientacyjnym planem godzinowym śluzowań i nr tel. kontaktowego organizatora podróży należy nadsyłać pocztą elektroniczną lub tradycyjną z co najmniej dwudniowym wyprzedzeniem na adresy Zarządu Zlewni w Inowrocławiu lub Zarządu Zlewni w Pile.

Uwaga: ostatnie śluzowanie rozpoczyna się nie później niż na pół godziny przed końcem czasu pracy śluz.

Szczegóły w [Komunikacie nawigacyjnym nr 1/2020](#).

Komunikaty żeglugowe oraz aktualne warunki nawigacyjne dostępne są pod adresem:

<http://bydgoszcz.wody.gov.pl/komunikaty-nawigacyjne>

RZGW w Gdańsku

Informacje o czasie pracy części śluz podano w komunikacie nr 41/2020. Pozostałe śluz i pochylnie funkcjonują zgodnie z [komunikatem nr 38/2020](#)

W związku z niżówką hydrologiczną mogą występować utrudnienia w żegludze spowodowane zbyt niskimi stanami wody, aby zapewnić wymagane parametry głębokości na niektórych odcinkach dróg wodnych.

System Kanału Elbląskiego

– Nastąpiła awaria **śluzy Zielona (km 4+620 szlaku wodnego Miłomłyn–Ostróda–Stare Jabłonki)**. Do czasu usunięcia awarii śluzowania jednostek będą prowadzone w sposób ograniczony ręcznymi mechanizmami.

Rzeka Szarpawa

– Od dnia **27.04.2020** ustala się **harmonogram zamknięcia dla żeglugi ruchomego mostu kolejowego w miejscowości Świerznica /Rybina na 14+900 km rzeki Szarpawy** w roku 2020. Szczegóły w [komunikacie nr 6/2020](#).

Rzeka Nogat

– Ze względu na niskie stany występują utrudnienia w żegludze na szlaku żeglugowym rzeki Nogat. Odcinek drogi wodnej **od km 23+950 (śluz Rakowiec) do km 38+600 (śluz Michałowo)** będzie zamknięty do odwołania dla jednostek o zanurzeniu większym niż 110 cm.

Rzeka Martwa Wisła

– **Dnia 01.06.2020 r.** śluz Przegalina została otwarta dla żeglugi. Ze względu na prowadzone prace w awanportach śluz w dalszym ciągu będą występowały utrudnienia komunikacyjne. Dodatkowo brzegi awanportów jak i perony śluz nadal są terenem budowy, dlatego obowiązuje całkowity zakaz schodzenia z pokładu jednostek pływających. W związku z powyższym prosimy aby śluzowanie każdorazowo zgłaszać telefonicznie do operatora śluz.

Rzeka Wisła

– W związku z awarią kolektora ściekowego w km 522+745, przesyłającego ścieki do Oczyszczalni Ścieków Czajka, zrzucane do Wisły nieoczyszczone ścieki mogą stanowić zagrożenie dla zdrowia. Prosimy o zachowanie szczególnej ostrożności przy uprawianiu żeglugi na drodze wodnej Wisły od zbiornika Włocławek do ujścia i unikanie kontaktu z zanieczyszczoną wodą.

Rzeka Brda

– Zarząd Zlewni w Chojnicach informuje, że śluzowania na śluzie **Czersko Polskie** będą odbywały się wyłącznie w przypadku występowania poziomów równych lub wyższych od NWŻ - tj. stan 150 cm na stanowisku dolnym Śluz Czersko Polskie. W okresie występowania poziomów niższych od NWŻ obiekt zostanie wyłączony z ruchu.

Komunikaty żeglugowe oraz aktualne warunki nawigacyjne dostępne są pod adresem:

<https://gdansk.wody.gov.pl/komunikaty-nawigacyjne>

RZGW w Gliwicach

Nowe: Od dnia 14.10.2020 r. od godz. 6:00 do odwołania zostaje zamknięty dla żeglugi Kanał Gliwicki z powodu przepuszczania wód wezbraniowych.

W dniu 13 października 2020 r. od godziny 8:00 została zamknięta żegluga na odcinku **drogi wodnej rzeki Odry od km 51+000 do km 181+300** z uwagi na przekroczenie stanów ostrzegawczych na wodowskaziu Miedonia. Wszystkie jednostki znajdujące się na powyższym akwenu zobowiązane są do jego opuszczenia lub przejścia do miejsc schronienia.

RZGW w Krakowie

Zostało wydane Zezwolenie nr 3/2020 Dyrektora Urzędu Żeglugi Śródlądowej na wykonywanie prac podwodnych w okresie **01.09.2020–28.02.2021** r. na odcinku **rzeki Wisły w km 77+220-90+050**. Prace będą polegały na wykonaniu przeglądu podwodnego, wycinania podpór tymczasowych pod mostem kolejowym, oceny stanu technicznego, wycinaniu stalowych grodzic oraz inspekcji podwodnej.

W związku z remontem progu piętrzącego **w km 223+635 rzeki Wisły, w dniach 30.08-17.10.2020** r. zostanie zamknięty szlak żeglugowy na odcinku **od km 223+550 do km 223+650. Około km 223+605** w poprzek rzeki zostanie rozciągnięta lina stalowa. Zostanie ona oznaczona czerwonymi taśmami. Szczegóły w [komunikacie nawigacyjnym nr 24/2020, 28/2020 i 31/2020](#).

Aktualna sytuacja na drodze wodnej rzeki Wisły przedstawia się następująco:

1. **Rzeka Wisła od km 0+600 do 37+500** – odcinek jest otwarty dla żeglugi przy ograniczeniu jego parametrów.
2. **Kanał Łaczański** - odcinek otwarty dla żeglugi. Oba przęsła bramy są otwarte dla żeglugi.
3. **Rzeka Wisła od km 57+800 do km 92+600** – odcinek otwarty dla żeglugi. Głębokość tranzytowa 1,8 m, z wyjątkiem miejsc wskazanych w zakładce „utrudnienia w żegludze”.
4. **Na stopniu wodnym Kościuszko** przywrócono śluzowanie bez ograniczeń w porze dziennej.
5. **W km 79+000 do km 79+600** mogą wystąpić dodatkowe utrudnienia w żegludze w związku z realizacją prac pn. „Prace na linii kolejowej E30 na odcinku Kraków Główny Towarowy – Rudzice wraz z dobudową torów linii aglomeracyjnej”. Na czas prowadzenia prac szlak żeglowny oznakowany zostanie dodatkowymi znakami żeglugowymi, a **odcinek drogi wodnej od km 79+100 do km 80+900 (Stopień Wodny Dąbie) zostanie wyłączony z uprawiania żeglugi nocnej** i oznakowany sygnalizacją świetlną.
6. Odcinek rzeki Wisły pomiędzy stopniami wodnymi Dąbie i Kościuszko jest otwarty również dla żeglugi nocnej. Warunkiem uprawiania żeglugi w godzinach nocnych jest właściwe wyposażenie i przystosowanie jednostek pływających zgodnie z obowiązującymi przepisami.
7. **Rzeka Wisła od km 92+600 do km 175+400** - odcinek otwarty dla żeglugi. Wymagana głębokość tranzytowa wynosząca 1,6 m (klasa żeglowności „Ib”) nie jest zachowana. Utрудnienia w żegludze znajdują się w zakładce „Utrudnienia w żegludze”.
8. **Rzeka Wisła od km 175+400 do km 295+200** – odcinek otwarty dla żeglugi. Wymagana głębokość tranzytowa wynosząca 1,6 m (klasa żeglowności „Ib”) nie jest zachowana. Utрудnienia w żegludze znajdują się w zakładce „utrudnienia w żegludze”.
9. **Śluzowania na śluzach: Dwory, Smolice, Dąbie** odbywają się od świtu do zmroku (z uwzględnieniem w/w utrudnień). Przepłynięcie przez dolne stanowisko śluzy Przewóz możliwe jest jedynie przy stanach wody zbliżonych do WWŻ.
10. **W km 223+650 rzeki Wisły** na wysokości elektrowni w Połańcu znajduje się elastyczny próg powłokowy okresowo piętrzący wodę przy niskich stanach. **Do dnia 17.10.2020** brak możliwości przepłynięcia z uwagi na remont progu. Dodatkowych informacji w sprawie udziela Dyżurny Inżynier Ruchu Enea Elektrownia Połaniec S.A. (tel. 15 865 61 66).

Komunikaty żeglugowe, utrudnienia oraz aktualne warunki nawigacyjne dostępne są pod adresem:

<http://krakow.wody.gov.pl/komunikaty-nawigacyjne>

RZGW w Lublinie

Na rzece Bug od km 42+200 do 224+200 wystawiono oznakowanie szlaku żeglownego. Z uwagi na obecną sytuację hydrologiczną, cały powyższy odcinek drogi wodnej Bugu nie spełnia wymaganych parametrów pod względem głębokości tranzytowych. Ponadto informujemy, że omawiany szlak żeglowny nie jest przystosowany do żeglugi nocnej.

Komunikaty żeglugowe oraz aktualne warunki nawigacyjne dostępne są pod adresem:

<http://lublin.wody.gov.pl/komunikaty-nawigacyjne>

RZGW w Poznaniu

Na obszarze administrowanym przez RZGW w Poznaniu otwarte dla żeglugi są wszystkie drogi wodne, tj. **rz. Warta w km 0+000–406+600, Kanał Ślesiński w km 0+000–26+460.**

Komunikaty żeglugowe oraz aktualne warunki nawigacyjne dostępne są pod adresem:

<http://poznan.wody.gov.pl/komunikaty-nawigacyjne>

RZGW w Szczecinie

Informujemy, że Kapitan Portu Szczecin **w dniach 12-16.10.2020 r.** wstrzymuje ruch statków **w Kanale Piastowskim, na kilometrze 9+270 toru wodnego Świnoujście–Szczecin.** W tych dniach wstrzymuje się ruch statków wychodzących w morze z portu Szczecin w godzinach 2.00-15.00, natomiast z Portu Police oraz portów Zalewu ruch jest wstrzymany w godzinach 03.00-16.00. Dodatkowo ruch statków o zanurzeniu powyżej 7 m zostaje wstrzymany **od dnia 12.10.2020 r. do odwołania.** Zamknięcie związane jest z neutralizacją przez Grupę Nurków Minerów z 8 Flotyli Obrony Wybrzeża przedmiotów niebezpiecznych zalegających na torze wodnym. Treść komunikatu wraz ze szczegółami dotyczące stref bezpieczeństwa można pobrać [tutaj](#).

Informujemy o zmianie organizacji ruchu **pod mostem Gryfitów na rzece Regalicy w km 734+600. Od godz. 12:00 dnia 28.08.2020** do odwołania ruch żeglugowy odbywać się będzie przęsem zachodnim. Prosimy zachować szczególną ostrożność. [Szczegóły w komunikacie 07/2020.](#)

W związku z pogorszeniem się warunków hydrologicznych **od 10.08.2020** do odwołania zaprzestaje się publikowania głębokości tranzytowych **dla odcinków I – III (km 542+400-667+200)** [Szczegóły w komunikacie nr 05/2020.](#)

Informujemy, że śluza **Schwedt** jest całkowicie zamknięta dla żeglugi, a śluzy: **Lehnitz, Hohensaaten Ost, Hohensaaten West** pracują jedynie w godz.: 07:00-14:30. Ponadto śluza **Niederfinow** pracuje w godz.: 08:00-17:00. Graniczny odcinek rzeki Odry należy przekraczać z najwyższą ostrożnością.

Od 30.08.2020 do 07.11.2020 obowiązuje nowy [harmonogram](#) otwierania mostu kolejowego w Podjuchach.

Z dniem **01.03.2020 r.** weszło w życie nowe Zarządzenie Dyrektora Żeglugi Śródlądowej w sprawie szczegółowych warunków bezpieczeństwa ruchu i postoju statków – przepisy miejscowe. [Treść zarządzenia można pobrać tutaj.](#)

Oznakowanie wystawione na całym granicznym odcinku rzeki **Odry (km 542+400 – 704+100)** odpowiada wymogom regulującym zasady uprawiania żeglugi w porze nocnej. [Szczegóły w komunikacie 13/2019.](#)

Niemieckie informacje żeglugowe: <https://www.elwis.de/DE/Karte/#>.

Komunikaty żeglugowe oraz aktualne warunki nawigacyjne dostępne są pod adresem:

<https://szczecin.wody.gov.pl/aktualnosci/868-informacja-zeglugowa-dla-rz-odry-i-szczecinskiego-wezla-wodnego>

RZGW w Warszawie

Od dnia **12.10.2020 r.** rozpoczynają się prace związane z demontażem oznakowania nawigacyjnego **na Jeziorze Zegrzyńskim.** Przewidywany termin zakończenia demontażu: **30 października 2020 r.**

Ze względu na konieczność budowy tymczasowego mostu pontonowego przez Wisłę w rejonie mostu Marii Skłodowskiej-Curie w Warszawie oraz wykonania przewiertu pod dnem Wisły, szlak żeglowny **od km 520+000 do km 523+000** drogi wodnej Wisły **będzie zamknięty od dnia 08.09.2020 r. do odwołania**.

Ze względu na awarię kolektora ściekowego przesyłającego ścieki z lewobrzeżnej Warszawy do Oczyszczalni Ścieków Czajka, nieoczyszczone ścieki zrzucane są do Wisły wylotem **w km 522+745**, to znaczy **w rejonie mostu Marii Skłodowskiej-Curie w Warszawie**. Zrzucone do Wisły nieoczyszczone ścieki mogą stanowić zagrożenie dla zdrowia. W związku z powyższym prosimy o zachowanie szczególnej ostrożności przy uprawianiu żeglugi na drodze wodnej Wisły od Warszawy do Włocławka i unikanie kontaktu z zanieczyszczoną wodą.

Oznakowanie pływające szlaku żeglownego Wisły zostało wystawione **w km 295+200–493+700**, to znaczy od ujścia Sanny do ujścia Jezioraki. Informujemy ponadto, że omawiany odcinek drogi wodnej Wisły nie spełnia wymaganych parametrów pod względem głębokości tranzytowych oraz nie jest przystosowany do żeglugi nocnej.

Oznakowanie pływające szlaku żeglownego Wisły zostało wystawione **w km 551+000–680+000**, to znaczy od ujścia Narwi do Włocławka. Informujemy ponadto, że cały omawiany odcinek drogi wodnej Wisły nie jest przystosowany do żeglugi nocnej oraz, poza Zbiornikiem Wodnym Włocławek, nie spełnia wymaganych parametrów pod względem głębokości tranzytowych.

Oznakowanie pływające szlaku żeglownego Wisły zostało wystawione **w km 508+000–551+000**, to znaczy od rejonu mostu Siekierkowskiego w Warszawie do ujścia Narwi. Informujemy ponadto, że omawiany odcinek drogi wodnej Wisły nie spełnia wymaganych parametrów pod względem głębokości tranzytowych oraz nie jest przystosowany do żeglugi nocnej.

Oznakowanie żeglugowe zostało wystawione na Narwi **w km 21+600 do 84+000** oraz na Bugu **w km 0+000–42+200**. **Wymienione wyżej drogi wodne, z wyjątkiem Jeziora Zegrzyńskiego**, ze względu na obecną sytuację hydrologiczną nie spełniają wymaganych parametrów pod względem głębokości tranzytowych. Ponadto wymienione szlaki żeglowne nie są przystosowane do żeglugi nocnej.

W związku z budową mostu Południowego w Warszawie szlak żeglowny w rejonie prowadzonych robót, to znaczy **w km 500+000 rzeki Wisły**, pozostaje zamknięty dla żeglugi. Przepłynięcie przez rejon prowadzenia robót wymaga zgłoszenia i uzgodnienia z Wykonawcą. W celu uzgodnienia terminu i warunków przepłynięcia przez rejon prowadzenia robót prosimy skontaktować się z Wykonawcą robót: GP MOSTY S.C., ul. Bruzdowa 42, 02-991 Warszawa, e-mail: biuro@gpmosty.pl, telefon: +48 691 850 542. Ze względu na technologię i harmonogram prowadzenia robót zamiar przepłynięcia prosimy zgłaszać do Wykonawcy z co najmniej trzytygodniowym wyprzedzeniem.

W związku z wybudowaniem tymczasowego progu podpiętrzającego wodę dla Elektrowni Kozienice, szlak żeglowny **w km 425+950 rzeki Wisły** w okolicy miejscowości Świerże Górne pozostaje zamknięty.

Śluzowania jednostek pływających na śluzie Stopnia Wodnego Włocławek będą wykonywane, jeżeli poziom wody dolnego stanowiska stopnia (poniżej śluzy) będzie równy lub wyższy od rzędnej 42,80 m n.p.m. Poniżej tej wartości śluzowania nie będą realizowane. Szczegółowe informacje na temat aktualnej możliwości śluzowania można uzyskać pod numerami telefonów: 54 233 93 95 wew. 22 lub 55; kom. 609 811 099; 601 381 189.

Śluza Żerań i Śluza Włocławek będą pracować w obecnym sezonie zgodnie z zasadami:

Śluza Żerań:

- czynna codziennie od poniedziałku do niedzieli i w dni świąteczne w godzinach: 7.00 – 15.00,
- ostatnie śluzowanie rozpoczyna się nie później niż na pół godziny przed końcem czasu pracy śluzy, to znaczy odpowiednio o 14.30 albo 18.30, ze względu na długi czas trwania śluzowania.
- szczegółowe informacje na temat aktualnej możliwości śluzowania można uzyskać pod numerami telefonu: 22 811 47 20 lub 662 033 033.

Śluza Włocławek:

- czynna całą dobę we wszystkie dni tygodnia,

- śluzowania jednostek rekreacyjnych odbywają się w wyznaczonych godzinach: 8.00, 11.00, 14.00, 17.00, 20.00; lub gdy zbiorą się minimum trzy jednostki,
- śluzowania jednostek pływających będą wykonywane, jeżeli poziom wody dolnego stanowiska stopnia (poniżej śluzy) będzie równy lub wyższy od rzędnej 42,80 m n.p.m.; poniżej tej wartości śluzowania nie będą realizowane.
- szczegółowe informacje na temat aktualnej możliwości śluzowania można uzyskać pod numerami telefonów: 54 233 93 95 wew. 22 lub 55; kom. 609 811 099; 601 381 189.
- dodatkowo kierujący jednostkami pływającymi mogą kontaktować się z obsługą śluzy na 8 kanale pasma morskiego 156,400 MHz.

Komunikaty żeglugowe oraz aktualne warunki nawigacyjne dostępne są pod adresem:

<http://warszawa.wody.gov.pl/komunikaty-nawigacyjne>

RZGW we Wrocławiu

Nowe: Ze względu na przejście fali wezbraniowej **od dnia 14.10.2020 r. od godz. 10:00** zostaje zamknięty **odcinek ODW od śluzy Oława do km 310+000 rzeki Odry wraz ze wszystkimi szlakami żeglownymi Wrocławskiego Węzła Wodnego**. Wszystkie jednostki znajdujące się na wskazanym odcinku zobowiązane są do niezwłocznego jego opuszczenia albo przejścia do bezpiecznego miejsca schronienia.

Dodatkowo informujemy, że w miarę przemieszczania się fali wezbraniowej istnieje możliwość przekroczenia stanu WWŻ na kolejnych wodowskazach wskaźnikowych i w konsekwencji konieczność zamknięcia dalszych odcinków ODW.

Prosimy wszystkich użytkowników ODW o pilne śledzenie sytuacji pogodowej i hydrologicznej, wydawanych komunikatów, o dostosowanie planów żeglugowych do panujących warunków nawigacyjnych oraz o właściwy nadzór i zabezpieczenie jednostek pływających i innych obiektów na postoju. Dodatkowo przypominamy, że w momencie przekroczenia stanu WWŻ na wodowskazie wskaźnikowym dla danego odcinka, automatycznie obowiązuje zakaz żeglugi na nim (Komunikat 59/2020).

Nowe: W związku z przejściem fali wezbraniowej i związanymi z nią silnymi uciążkami wody, szczególnie pod obiektami mostowymi, **od dnia 13.06.2020 r., od godz. 15:00**, zamyka **odcinek ŚWW we Wrocławiu od Mostów - Tumskiego i Piaskowego do śluzy Mieszkańskiej**. Wszystkie jednostki znajdujące się na wskazanym akwenie zobowiązane są do niezwłocznego opuszczenia go albo przejścia do bezpiecznego miejsca schronienia.

W związku prognozowanym przekroczeniem WWŻ na wodowskazie Brzeg Opolski **w dniu 13.10.2020 r. od godz. 12:00 zamyka odcinek ODW od km 181+300 Ujście Nysy Kłodzkiej do śluzy Oława**. Wszystkie jednostki znajdujące się na wskazanym odcinku zobowiązane są do niezwłocznego jego opuszczenia albo przejścia do bezpiecznego miejsca schronienia

Dnia 03.10.2020 r został zamknięty odcinek **ODW Boczego Szlaku Żeglownego we Wrocławiu od śluzy Szczytniki do śluzy Miejskiej**.

W związku z remontem mostu drogowego w **Cigacicach w km 470+800 rzeki Odry w dniach 02.11-15.12.2020 r.** nastąpi zmniejszenie prześwitu pod przęsłem żeglownym o 100 cm - z wartości 3,72 do wartości 2,72 m przy stanie WWŻ. Szczegóły w komunikacie nawigacyjnym nr 46/2020.

W związku z pracami remontowymi **na moście drogowym w Ścinawie w km 331+900 rzeki Odry** pod przęsłem żeglownym została zawieszona konstrukcja dla wózków serwisowych, która zmniejsza prześwit pod przęsłem żeglownym o 43 cm, do wartości 3,58 m przy stanie Najwyższej Wody Żeglownej (WWŻ). Obowiązuje całkowity zakaz przejścia pod mostem, gdy wózki będą się znajdowały pod przęsłem żeglownym, do czasu potwierdzenia możliwości przejścia na określonych zasadach. [Szczegóły w komunikacie nawigacyjnym nr 42/2020](#).

W związku z pracami remontowymi **na moście kolejowym Pomorsko km 477+700 rzeki Odry** pod przęsłem żeglownym są zawieszane rusztowania, które zmniejszą prześwit pod przęsłem żeglownym o 123 cm, do wartości

3,16 m przy stanie WWŻ. Termin zakończenia prac i przywrócenia pierwotnych parametrów mostu - **07 listopada 2020**. [Szczegóły w komunikacie nawigacyjnym nr 56/2020](#).

W km 392+500 rzeki Odry trwają się prace zabezpieczające wykop z prawej strony nurtu (wymiana rurociągu w dnie). W związku z przegrodzeniem ok. połowy koryta rzeki w miejscu prac (szczególnie przy zwiększonych przepływach) występują silne uciążliwy wody co może wymagać pomocy holowniczej (takiej pomocy udzielają jednostki obsługujące budowę). W związku z powyższym wszystkie jednostki chcące przejść przez ten odcinek **proszone są o wcześniejsze zgłoszenie chęci przejścia do zarządzającego odcinkiem pod nr tel. 606 346 833 lub 68 388 40 37**. Załogi wszystkich jednostek przechodzących przez ten odcinek ODW proszone są o zachowanie szczególnej ostrożności i bezwzględnego stosowania się do wystawionego oznakowania i reagowanie na informacje z jednostek prowadzących prace.

Trwa przebudowa mostu drogowego w Cigacicach (droga S3) **km 469+850 rzeki Odry**. W związku z powyższym powyżej i poniżej obiektu wystawiono dodatkowe znaki nawigacyjne B.7 (nakaz nadania sygnału dźwiękowego) oraz B.8 (nakaz zachowania szczególnej ostrożności). Wszystkie jednostki przechodzące pod tym obiektem zobowiązane są do zachowania szczególnej ostrożności i bezwzględnego stosowania się do wystawionego oznakowania.

Pełna treść komunikatów nawigacyjnych znajduje się na stronie internetowej PGW WP RZGW we Wrocławiu w zakładkach: <https://wroclaw.wody.gov.pl/komunikaty-nawigacyjne> i <https://wroclaw.wody.gov.pl/sytuacja-hydrologiczno-nawigacyjna>.

11. Inne informacje.

Rzeka Wisła: Pracownicy PGW WP monitorują sytuację w terenie pod kątem występowania zanieczyszczeń na Wiśle poniżej miejsca zrzutu z kolektora burzowego przy ul. Farysa w Warszawie - km 522+745.

Na terenie RZGW w Poznaniu, Rzeszowie, a przede wszystkim Gliwicach i we Wrocławiu występują lokalne podtopienia związane z wysokim wypełnieniem rzek i potoków.

Komunikat o sytuacji hydrologicznej został opracowany na podstawie danych z regionalnych zarządów gospodarki wodnej (RZGW) oraz z państwowej służby hydrologiczno-meteorologicznej IMGW-PIB przez:

Paweł Tkacz

Centrum Operacyjne Ochrony Przeciwpowodziowej

Krajowy Zarząd Gospodarki Wodnej

Państwowe Gospodarstwo Wodne Wody Polskie