

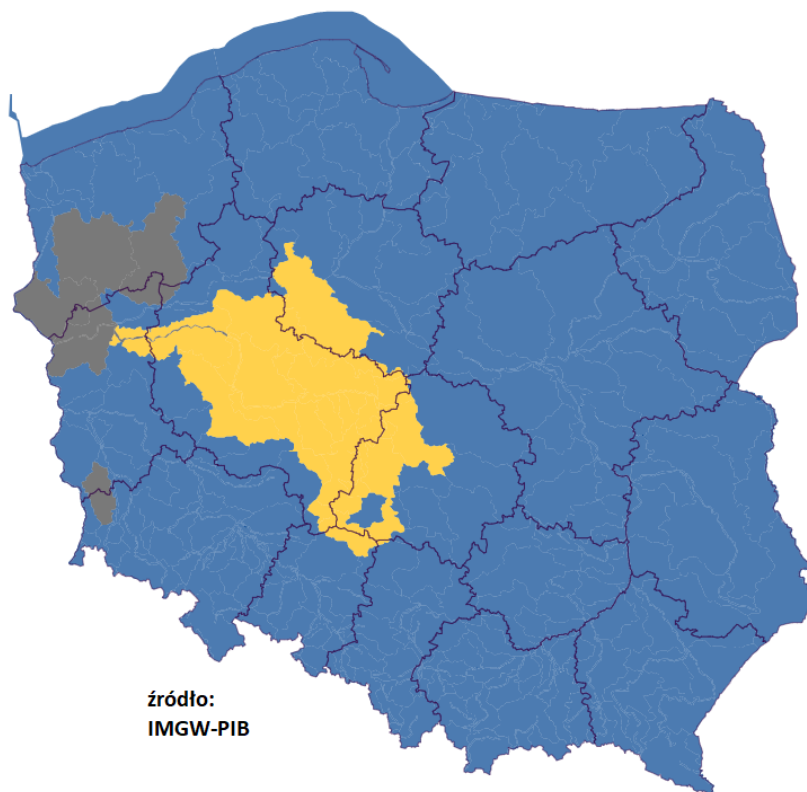
INFORMACJA O SYTUACJI HYDROLOGICZNO–METEOROLOGICZNEJ W POLSCE
z dnia 10 lipca 2020 r.

1. Ostrzeżenia hydrologiczne

W dniu 10 lipca 2020 r. (na godz. 11:10) **obowiązują ostrzeżenia hydrologiczne¹ 1 stopnia** dotyczące gwałtownych wzrostów stanów wody:

– **województwo wielkopolskie** (Zlewnie dopływów Warty, Prosnys, Noteci) - od godz. 16:00 dnia 10.07.2020 do godz. 06:00 dnia 11.07.2020;

W obszarach występowania prognozowanych opadów burzowych w województwie wielkopolskim, na mniejszych rzekach oraz w zlewniach zurbanizowanych, mogą wystąpić gwałtowne wzrosty poziomu wody i lokalne podtopienia. W zlewniach kontrolowanych, w przypadku wystąpienia szczególnie intensywnych opadów deszczu, istnieje możliwość przekroczenia stanów ostrzegawczych.



2. Ostrzeżenia meteorologiczne

W dniu 10 lipca 2020 r. (na godz. 11:10) **obowiązują ostrzeżenia meteorologiczne¹ 2 stopnia** dotyczące **burz z gradem**:

– **województwo łódzkie** (wszystkie powiaty), **województwo wielkopolskie** (pow. gnieźnieński, gostyński, jarociński, kaliski, kępiński, kolski, koniński, kościański, krotoszyński, leszczyński, ostrowski, ostrzeszowski, pleszewski, poznański, rawicki, słupecki, średzki, śremski, turecki, wrzesiński, Kalisz, Konin, Leszno, Poznań) - od godz. 14:00 dnia 10.07.2020 do godz. 01:00 dnia 11.07.2020;

Prognozuje się wystąpienie burz z opadami deszczu miejscami od 20 mm do 30 mm, lokalnie do 40 mm oraz porywami wiatru do 100 km/h, lokalnie do 110 km/h. Miejscami grad.

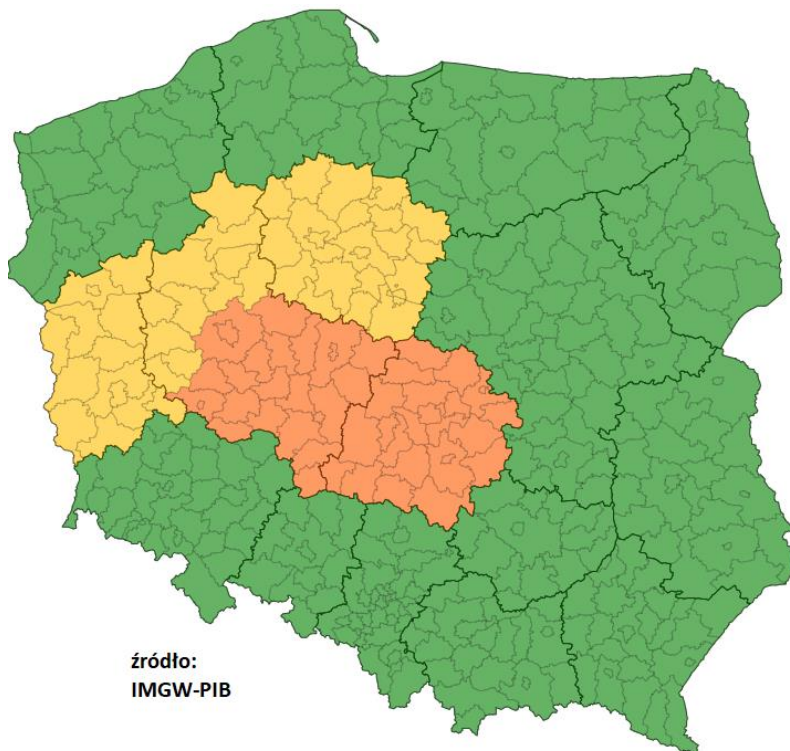
W dniu 10 lipca 2020 r. (na godz. 11:10) **obowiązują ostrzeżenia meteorologiczne¹ 1 stopnia** dotyczące **burz z gradem**:

– **województwo kujawsko-pomorskie** (wszystkie powiaty) - od godz. 14:00 dnia 10.07.2020 do godz. 21:00 dnia 10.07.2020;

Prognozuje się wystąpienie burz z opadami deszczu miejscami do 20 mm oraz porywami wiatru do 90 km/h. Lokalnie grad.

– **województwo lubuskie** (wszystkie powiaty), **województwo wielkopolskie** (pow. chodzieski, czarnkowsko-trzcianecki, grodziski, międzychodzki, nowotomyski, obornicki, pilski, szamotulski, wągrowiecki, wolsztyński, złotowski) - od godz. 14:00 dnia 10.07.2020 do godz. 22:00 dnia 10.07.2020;

Prognozuje się wystąpienie burz z opadami deszczu miejscami od 20 mm do 30 mm, lokalnie do 40 mm oraz porywami wiatru do 90 km/h. Miejscami grad.



¹ Źródłem prezentowanych danych są informacje zbierane i przetwarzane przez państwową służbę hydrologiczno-meteorologiczną, którymi rozporządza „IMGW-PIB”.

3. Ostrzeżenia dotyczące suszy

W dniu 10 lipca 2020 r. (na godz. 11:00) **obowiązują ostrzeżenia dotyczące suszy hydrologicznej¹**.

– W związku z występującymi niskimi przepływami wody, w kolejnych dniach spodziewane jest dalsze utrzymywanie się przepływów wody poniżej SNQ w następujących obszarach:

- **Przyręczce Warty od Wełny do Noteci** (woj. wielkopolskie, lubuskie) – od 08.05.2020 do odwołania;
- **Warta dolna od Noteci do ujścia** (woj. lubuskie) – od 21.05.2020 do odwołania;
- **Przyręczce Warty i Warta dolna od Noteci do ujścia** (woj. lubuskie) – od 21.05.2020 do odwołania;
- **Przyręczce Odry dolnej od Warty do Gryfina** (woj. zachodniopomorskie, lubuskie) – od 10.06.2020 do odwołania;
- **Zlewnia Iny i Płoni** (woj. zachodniopomorskie) – od 26.05.2020 do odwołania.
- **zlewnia Drawy** (woj. lubuskie, wielkopolskie, zachodniopomorskie) – od 18.06.2020 do odwołania;

– W związku z występującymi niskimi przepływami wody oraz prognozowanymi nieznacznymi opadami atmosferycznymi, w kolejnych dniach spodziewane jest dalsze utrzymywanie się przepływów wody poniżej SNQ w następujących obszarach:

- **zlewnia Czernej Wielkiej** (woj. lubuskie, dolnośląskie) – od 08.06.2020 do odwołania;
- **Warta od Zb. Jeziorsko do Wełny** (woj. łódzkie, wielkopolskie) – od 01.05.2020 do odwołania
- **zlewnia kanału Mosińskiego** (woj. wielkopolskie) – od 01.05.2020 do odwołania;
- **Warta od Wełny do Noteci** (woj. wielkopolskie, lubuskie) – od 01.05.2020 do odwołania;

Uwaga! Ostrzeżenia wydawane są w sytuacji, gdy aktualne lub prognozowane wartości przepływu na stacjach wodowskazowych uznanych za reprezentatywne układają się poniżej SNQ przez minimum 10 dni w co najmniej 3 sąsiednich obszarach hydrologicznych (obejmujących grupę zlewni monitorowanych przez PSHM). Źródłem prezentowanych danych są informacje zbierane i przetwarzane przez państwową służbę hydrologiczno-meteorologiczną, którymi rozporządza „IMGW- PIB”.

4. Przekroczenia stanów alarmowych i ostrzegawczych.

W dniu 10 lipca 2020 (na godz. 11:00) zanotowano przekroczenie stanu ostrzegawczego:

- *na 3 stacjach wodowskazowych na obszarze dorzecza Wisły*
- *na 2 stacjach wodowskazowych na obszarze dorzecza Odry*
- *na 1 stacji wodowskazowej na obszarze dorzecza Pregoty*

Nazwa stacji	Rzeka	Województwo	Stan wody [cm]	Zmiana stanu/24h [cm]	Stan ostrz. [cm]	Stan alarm. [cm]
KRZYŻANOWICE	Widawa	dolnośląskie	176	-6	150	200
MAŁOWA GÓRA	Krzna	lubelskie	349	-3	310	350
ZALIWIE-PIEGAWKI	Liwiec	mazowieckie	257	-3	220	270
SKOROGOSZCZ	Nysa Kłodzka	opolskie	254	-8	250	280
CZACHY	Wissa	podlaskie	324	-4	320	360
WĘGORZEWO	Węgorapa	warmińsko-mazurskie	256	6	250	280

Nie zanotowano opadów o dużej wydajności.

5. Pogotowia i alarmy przeciwpowodziowe.

Obszar obowiązywania	Pogotowie/alarm przeciwpowodziowy	Data i godzina wprowadzenia	Data i godzina odwołania
Gmina Mokobody	POGOTOWIE	03.07.2020 r. od godz. 10:00	

6. Informacja o zagrożeniach.

Brak.

7. Wskazanie działań niezbędnych do podjęcia w ciągu najbliższej doby.

Brak.

8. Aktualna sytuacja hydrologiczna.

Dorzecze Wisły¹

Stan wody w dorzeczu Wisły układa się głównie w strefie wody średniej, lokalnie wysokiej i niskiej. Stan wysoki zanotowano na Supraśli i Krznie oraz lokalnie na dolnej Wiśle, Pisie i Liwcu. Stan niski zanotowano na Brynicy i Nidzie oraz lokalnie na Przemszy, Sole, Skawie, Białej Tarnowskiej, Wisłoce, Kamiennej, Wieprzu, Narwi, Wkrze i Drwęcy.

Dorzecze Odry¹

Stan wody w dorzeczu Odry układa się głównie w strefie wody średniej, lokalnie wysokiej i niskiej. Stan wysoki zanotowano lokalnie na Odrze, Nysie Kłodzkiej, Ślęzie, Widawie i Noteci. Stan niski zanotowano na Kłodnicy, Widawce, Nerze, Drawie i Inie oraz lokalnie na Ślęzie, Bystrzycy, Kaczawie, Bobrze, Nysie Łużyckiej, Warcie, Prośnie i Noteci.

Dorzecze Przymorza i dorzecze Pregoty i Niemna¹

Stan wody w dorzeczach Przymorza, Pregoty i Niemna układa się głównie w strefie wody średniej i niskiej. Stan wysoki obserwowano lokalnie na Łynie. Stan niski obserwowano na Redze i Słupi oraz lokalnie na Łynie.

Morze Bałtyckie, Zalew Szczeciński i Zalew Wiślany¹

Poziom wody na stacjach morskich układa się w strefie wody średniej, lokalnie wysokiej.

¹ Źródłem prezentowanych danych są informacje zbierane i przetwarzane przez państwową służbę hydrologiczno-meteorologiczną, którymi rozporządza „IMGW– PIB”.

Obszar administrowany przez RZGW w Białymstoku

W ciągu minionej doby w regionie wodnym Narwi oraz regionie wodnym Łyny i Węgorapy nie odnotowano opadów deszczu powyżej 20 mm.

W ciągu minionej doby w zlewniach **Narwi i Biebrzy** obserwowano stabilizację oraz wahania poziomu wody ze znaczną przewagą spadków. Stany wód utrzymują się w strefie wody średniej, lokalnie niskiej i wysokiej.

W zlewniach **Łyny i Węgorapy** obserwowano stabilizację oraz wahania poziomu wody spowodowane pracą urządzeń hydrotechnicznych. Stany wód utrzymują się w strefie wody niskiej i średniej, lokalnie wysokiej.

Na **Wielkich Jeziorach Mazurskich** utrzymują się stany średnie wód oraz wysokie.

W ciągu okresu progностycznego w zlewniach **Narwi i Biebrzy** przewiduje się stabilizację oraz wahania związane z pracą urządzeń hydrotechnicznych. Stany wód utrzymają się w strefie wody niskiej i średniej, na mniejszych ciekach lokalnie wysokiej.

W zlewniach **Łyny i Węgorapy** przewiduje się stabilizację i wahania związane z pracą urządzeń hydrotechnicznych. Stany wód utrzymają się w strefie wody niskiej i średniej, lokalnie wysokiej.

Na najbliższą dobę IMGW prognozuje w dzień zachmurzenie duże i umiarkowane, z większymi przejaśnieniami. Miejscami przelotne opady deszczu. Po południu i wieczorem możliwe burze. Suma opadów lokalnie od 15 do 20 mm. Temperatura maksymalna od 20°C do 26°C. Wiatr słaby i umiarkowany, południowy oraz południowo-zachodni. Podczas burz możliwe porywy do 75 km/h. W nocy zachmurzenie duże z większymi przejaśnieniami. Możliwe przelotne opady deszczu, lokalnie burze. Suma opadów w czasie burz do 20 mm. Temperatura minimalna od 14°C do 17°C. Wiatr słaby, okresami umiarkowany, południowo-zachodni i zachodni. Podczas burz porywy od 65 km/h do 70 km/h.

Obszar administrowany przez RZGW w Bydgoszczy.

W ciągu minionej doby w regionie wodnym Noteci odnotowano odnotowano opad atmosferyczny:

- Pakość (rz. Noteć Górna) – 4,5 mm

- Białośliwie (rz. Noteć Dolna) – 5,1 mm

- Piła (rz. Gwda) – 7,6 mm

- Drawiny (rz. Drawa) – 6,7 mm

W zlewni rzeki Noteci stany wody układają się w strefie stanów niskich, średnich oraz lokalnie wysokich.

Na Kanale Bydgoskim odnotowano spadki do 8 cm z lokalny, niewielkim wzrostem do 4 cm na stanowisku szczytowym.

Na rzece Dolnej Skanalizowanej Noteci od miejscowości Nakło nad Notecią do m. Ujście niewielkie, lokalne wahania do 3 cm. Poniżej m. Ujście do SW Lipica zarejestrowano spadki sięgające 14 cm. Poniżej SW Lipica, na pozostałym odcinku DSN odnotowano wzrosty do 14 cm z lokalnym, niewielkim spadkiem do 2 cm na SW Krzyż, strefa stanów niskich i średnich.

Na rzece Noteci swobodnie płynącej poniżej m. Krzyż wystąpiły spadki sięgające 7 cm, strefa stanów wyłącznie niskich.

Na rzece Górnej Skanalizowanej Noteci do SW Antoniewo zaobserwowano wzrosty sięgające 10 cm, poniżej Antoniewa spadki do 8 cm, strefa stanów niskich oraz średnich.

W ciągu minionej doby **na dopływach** stany rzek układają się w strefie stanów niskich oraz średnich, lokalnie wysokich.

W zlewni rzeki Łobżonki odnotowano okresowe wahania do 41 cm, strefa stanów niskich.

W zlewni rzeki Gwdy, na górnym odcinku zaobserwowano wzrosty do 13 cm z okresowym wahaniami do 33 cm, strefa stanów wysokich. Na dolnym odcinku początkowy spadek do 13 cm, następnie wzrost do 17 cm, strefa stanów średnich.

W zlewni rzeki Drawy wystąpił niewielki wzrost do 2 cm, strefa stanów niskich.

W ciągu najbliższej doby dla dolnego odcinka Noteci i jego dopływów prognozowana jest stabilizacja oraz lokalne spadki, a także niewielkie wzrosty. Stany wody będą układać się w strefie stanów niskich, średnich, lokalnie wysokich. Na górnym odcinku Noteci prognozowana jest stabilizacja oraz lokalne spadki, a także niewielkie wzrosty.

Na najbliższą dobę IMGW-PIB prognozuje w regionie wodnym Noteci zachmurzenie duże i całkowite, z lokalnymi przejaśnieniami. Okresami opady deszczu, początkowo jednostajne, w późniejszym czasie przelotne. Miejscami burze, lokalnie grad. Prognozowany opad w czasie burz do 20 mm. Temperatura w ciągu dnia będzie wahać się od 22°C na wschodzie do 28°C w centrum i na zachodzie regionu. Temperatura minimalna spadnie w nocy do 10°C. Wiatr słaby i umiarkowany, południowo-zachodni i zachodni. W czasie burz porywy do 90 km/h.

Obszar administrowany przez RZGW w Gdańsku

W ciągu ostatniej doby na obszarze administrowanym przez RZGW w Gdańsku opad dobowy o sumie powyżej 20 mm nie został zaobserwowany.

Na wodowskazach Wisły obserwuje się stany średnie i wysokie.

W ujściowych odcinkach rzek pozostających **pod wpływem Bałtyku i Zatoki Gdańskiej** występują stany średnie, lokalnie niskie.

W ujściowych odcinkach rzek pozostających **pod wpływem Zalewu Wiślanego** występują stany średnie, lokalnie wysokie.

W zlewni rzek Przymorza na odcinkach rzek nie pozostających pod wpływem morza występują stany średnie i niskie, lokalnie wysokie.

W zlewni rzek Zalewu Wiślanego na odcinkach rzek nie pozostających pod wpływem Zalewu występują stany średnie i niskie, lokalnie wysokie.

W zlewni Drwęcy obserwuje się stany średnie i niskie.

Pozostałe **rzeki regionu wodnego Dolnej Wisły**: występują stany średnie, lokalnie wysokie i niskie.

Na najbliższą dobę IMGW-PIB prognozuje w dzień zachmurzenie całkowite z przejaśnieniami. Liczne przelotne opady deszczu i po południu miejscami burze, głównie w południowych powiatach. Prognozowana wysokość opadu do 10 mm. Temperatura maksymalna od 18°C nad morzem do 22°C na południu województwa. Wiatr na ogół słaby, zmienny, w południowych powiatach z kierunków południowych. Porywy wiatru podczas burz do 70 km/h.

Obszar administrowany przez RZGW w Gliwicach

W ciągu ostatniej doby odnotowano nie odnotowano opadów deszczu powyżej 20 mm.

Stany wody w regionie wodnym Małej Wisły kształtują się w strefie stanów niskich, średnich i wysokich.

Stany wody w regionie wodnym Górnej Odry kształtują się w strefie stanów niskich, średnich i wysokich.

Na najbliższą dobę IMGW-PIB prognozuje w dzień zachmurzenie małe i umiarkowane, po południu lub wieczorem wzrastające do dużego i miejscami burze z przelotnymi opadami deszczu, możliwy grad. Temperatura maksymalna od 28°C do 30°C, w rejonach podgórskich od 26°C do 28°C, na szczytach Beskidów od 19°C do 23°C. Wiatr słaby i umiarkowany, okresami porywisty, południowy i południowo-zachodni. Wysoko w górach wiatr dość silny i silny od 30 km/h do 40 km/h, w porywach do 70 km/h, południowo-zachodni. W nocy zachmurzenie duże. Przelotne opady deszczu i miejscami burze. Prognozowana wysokość opadów w czasie burzy do 30 mm. Temperatura minimalna od 14°C do 17°C, w rejonach podgórskich od 14°C do 16°C, wysoko w Beskidach od 12°C do 14°C. Wiatr słaby i umiarkowany, z kierunków południowych w drugiej części nocy skręcający na północno-zachodni. Wysoko w górach wiatr dość silny, w porywach do 60 km/h, południowo-zachodni, nad ranem skręcający na północny. W czasie burz wiatr w porywach do 70 km/h.

Obszar administrowany przez RZGW w Krakowie

W ciągu minionej doby na obszarze regionu wodnego Górnej-Zachodniej Wisły wystąpiły miejscowe opady atmosferyczne poniżej 3,0 mm.

Stany wody układają się głównie w strefie stanów średnich. Stan wysoki utrzymuje się na Prądniku (wodowskaz Ojców). W ciągu minionej doby na ciekach dominowała tendencja spadkowa stanów wód. Dla regionu wodnego Górnej Zachodniej Wisły, na najbliższą dobę IMGW-PIB prognozuje opady deszczu do 2 mm.

Obszar administrowany przez RZGW w Lublinie

W ciągu minionej doby na obszarze administrowanym przez RZGW w Lublinie opad dobowy o sumie powyżej 20 mm nie został zaobserwowany.

W zlewni Bugu poniżej profilu Krzyczew stabilizację i opadanie poziomu wody, lokalnie zakłócone urządzeniami hydrotechnicznymi miejscami również spływem wód opadowych, w strefie wody średniej, lokalnie w wysokiej i niskiej.

W zlewni Bugu po profil Krzyczew obserwowano spadki poziomu wody w górnej części strefy stanów średnich, a na Bugu w Krzyczewie i na Krznie w strefie stanów wysokich. Na Krznie poziom wody utrzymuje się powyżej stanu alarmowego.

W zlewni Bugu poniżej profilu Krzyczew przewiduje się stabilizację i opadanie poziomu wody, lokalnie zakłócone pracą urządzeń hydrotechnicznych, miejscami również dalszym spływem wód opadowych – w strefie wody średniej, lokalnie w wysokiej i niskiej. Obecne przekroczenia stanów ostrzegawczych będą się utrzymywały.

W zlewni Bugu po profil Krzyczew przewiduje się spadki poziomu wody w górnej części strefy stanów średnich i wysokich (Bug w Krzyczewie i Krzna). Na Krznie w Malowej Górze poziom wody będzie powoli opadał do wartości stanu alarmowego.

Na najbliższą dobę IMGW-PIB prognozuje w dzień zachmurzenie umiarkowane i duże. Miejscami, zwłaszcza na krańcach północnych województwa, przelotne opady deszczu oraz burze. Możliwy grad. Prognozowana suma opadów w burzach 15 mm – 20 mm. Temperatura maksymalna od 23°C do 28°C. Wiatr słaby i umiarkowany, południowo-zachodni. W czasie burz możliwe porywy wiatru do 90 km/h.

Obszar administrowany przez RZGW w Poznaniu

W ciągu minionej doby w regionie wodnym Warty odnotowano opady deszczu, przeważnie poniżej 8 mm, w centrum miejscami powyżej, do około 16 mm w Tuliszkowie (zlewnia Powy).

Na **Warcie** do zbiornika Poraj stany średnie stabilne. Dalej do zbiornika Jeziorsko spadek stanów wody o kilka cm, jedynie bezpośrednio poniżej zbiornika Poraj 6 cm wzrost związany ze zwiększeniem odpływu ze zbiornika; zmiany w strefie stanów średnich, albo niskich. Na dopływach tego odcinka Warty kilkucentymetrowy spadek lub wzrost stanów w strefie średnich i niskich, lokalnie w wysokich. Na Warcie poniżej zbiornika Jeziorsko do Śremu niewielkie wahania lub wzrost, poniżej wahania lub spadek, zmiany do około 4 cm w strefie stanów niskich, jedynie w Kostrzynie nad Odrą w średnich. Na dopływach tego odcinka przeważnie wahania ze wzrostem, miejscami spadek, zmiany do około 8 cm w strefach stanów niskich i średnich, jedynie w Kościanie na Kanale Mosińskim wahania do około 37 cm, obecnie z tendencją spadkową.

Na Prośnie do Mirkowa wahania ze spadkiem, poniżej stabilizacja, w Bogusławiu wahania do 15 cm. Na dopływach niewielki (4cm) wzrost, na ujściowym odcinku cieką Niesób stabilizacja. Zmiany w strefie stanów średnich, lokalnie w niskich.

Na pośrednim stanowisku **Kanału Ślesińskiego** rzędna piętrzenia układa się z kilkucentymetrowymi wahaniami na wysokości NPP, na szczytowym pomiędzy MinPP a NPP.

Prognozy IMGW-PIB przewidują na całej długości Warty na ogół niewielki spadek stanów wody albo wahania, zmiany w strefie stanów niskich, miejscami średnich.

Na najbliższą dobę IMGW-PIB prognozuje zachmurzenie duże z większymi przejaśnieniami; okresami opady deszczu, w drugiej części dnia na południu i wschodzie regionu możliwe burze, podczas burz opad do 20-30 mm, lokalnie 40 mm; wiatr słaby i umiarkowany, południowo-zachodni i zachodni, podczas burz porywisty; temperatura maksymalna do około 28°C.

Obszar administrowany przez RZGW w Rzeszowie

W ciągu minionej doby na terenie regionu wodnego Górnej-Wschodniej Wisły zaobserwowano opady uśrednione dla zlewni w wysokości: poniżej 1mm na obszarze administrowanym przez RZGW w Rzeszowie.

W ciągu ostatnich 24 godzin najwyższe opady zarejestrowały stacje meteorologiczne Jarocin w zlewni Bukowa (2 mm), pozostałe stacje odnotowały opad poniżej 1 mm.

Na obszarze zlewni Sanu i Wiśłoka stany wód układają się w strefie wody średniej, lokalnie wysokiej. W ciągu ostatniej doby na części stacji zaobserwowano wzrost poziomu wody. Najwyższy wystąpił w przekrojach Gorliczyna na Mlecze (11 cm).

Na obszarze zlewni Wiśłoki stany wód układają się w strefach wody średniej, lokalnie niskiej. W ciągu ostatniej doby na części stacji zaobserwowano wzrost poziomu wody. Najwyższy wystąpił w przekrojach Głowaczowa na Grabince (3 cm) oraz Brzeźnica na Brzeźnicy (2cm).

Na najbliższą dobę IMGW-PIB prognozuje w dzień prognozowane jest zachmurzenie małe, miejscami umiarkowane. Temperatura maksymalna od 28°C do 30°C. Wiatr umiarkowany, miejscami dość silny i porywisty. W nocy prognozuje się zachmurzenie małe. Temperatura minimalna od 17°C do 20°C. Wiatr umiarkowany, miejscami porywisty, południowy i południowo-zachodni.

Obszar administrowany przez RZGW w Szczecinie

W związku z przemieszczającym się wezbraniem opadowym, stany wody na wodowskazach **Odry granicznej poniżej ujścia Warty** do okolic Gozdowic wykazują tendencję spadkową w dolnej strefie stanów wysokich, poniżej Gozdowic – układają się w strefie stanów średnich.

Stany wody na **Zalewie Szczecińskim** i w **ujściowym odcinku Odry** układają się w górnej strefie stanów średnich, lokalnie w dolnej strefie stanów wysokich.

Na **odcinku wybrzeża morskiego** stany wody wahają się w górnej strefie stanów średnich, lokalnie na granicy stanów wysokich.

Na rz. **Myśli** stany wody układają się w strefie stanów niskich.

Na rz. **Inie** stany wody układają się w strefie stanów niskich, lokalnie z tendencją wzrostową.

Stany **rzek Przymorza Zachodniego** układają się w strefie stanów niskich, miejscowo w dolnej strefie stanów średnich, lokalnie z tendencją wzrostową.

Obszar administrowany przez RZGW w Warszawie

W ciągu minionej doby obszarze administrowanym przez RZGW w Warszawie opad dobowy o sumie powyżej 20 mm nie został zaobserwowany.

Obecnie stany wód na obszarze administrowanym przez RZGW w Warszawie układają się w strefie stanów średnich lokalnie niskich i wysokich.

W ciągu najbliższej doby na Wiśle przewiduje się: **od Zawichostu do Kępy Polskiej** stabilizację stanu wody z ewentualnie niewielkimi wahaniami w strefie stanów średnich, na stacji Włocławek wahania stanu wody w strefie stanów średnich.

Na **dopływach Wisły od Zawichostu do Włocławka** przewiduje się wahania stanu wody w strefie stanów średnich i niskich, lokalnie wysokich.

W ciągu najbliższej doby na **Narwi od Orzycza po ujście** przewiduje się spadki stanu wody w strefie stanów niskich, lokalnie wahania w strefie stanów średnich (stacja Orzechowo). Na dopływach przewiduje się wahania stanu wody w strefie stanów średnich, lokalnie niskich.

W zlewni Bugu od Liwca do ujścia przewiduje się niewielkie wahania stanu wody w strefie stanów średnich, lokalnie wysokich (stacja Popowo).

Na najbliższą dobę IMGW-PIB prognozuje w ciągu dnia przelotne opady deszczu, w godzinach popołudniowych burze, lokalnie z gradem. Prognozowana wysokość opadów podczas burz do 20 mm, lokalnie do 40 mm. W nocy spodziewane są przelotne opady deszczu oraz burze, miejscami grad. Prognozowana suma opadów w burzach w nocy do 15-20 mm, lokalnie do 40 mm.

Obszar administrowany przez RZGW we Wrocławiu

W ciągu minionej doby odnotowano lokalne opady deszczu maksymalne w zlewni Odry (zlewnia bezpośrednia) – 10 mm, w pozostałych zlewniach poniżej 4 mm.

Stany wód **na wodowskazach środkowej Odry** (poniżej ujścia Nysy Kłodzkiej) układają się w strefie stanów wysokich, lokalnie średnich.

Stany wód **na wodowskazach dolnej Odry** (powyżej ujścia Warty) układają się w strefie stanów wysokich.

Stany wód **na pozostałych wodowskazach** układają się w strefie stanów niskich, średnich, lokalnie wysokich i ostrzegawczych.

9. Informacja o zbiornikach.

		Zbiorniki retencyjne - ogółem								
		Sytuacja na dzień 10.07.2020 r. na godz. 6 ⁰⁰ (UTC)								
		Zbiorniki rzeka	Odływ średni [m3/s]	Dopływ średni [m3/s]	Poj. aktual. [mln m3]	* Poj. norm. [mln m3]	* Poj. Przy Max PP [mln m3]	*Rezerwa pow. wymagana [mln m3]	Aktualna rez. pow. [mln m3]	Rezerwa do wykorzyst. %
		1	2	3	4	5	6	7	8	9
							6-5	6-4	8/7*100	
RZGW w Białymstoku	1	Zb. Siemianówka (Narew)	1,5	1,5	39,8	64,8	79,1	14,3	39,3	275
RZGW w Bydgoszczy	2	Jez. Gopło (Noteć)	0,9	0,4	3,1	-	21,7	7,7	18,6	241
	3	Zb. Pakość (Mała Noteć)	0,4	0,5	7,1	36,3	42,6	6,3	35,5	564
RZGW w Gliwicach	4	Zb. Goczałkowice **** (Wiśła)	10,6	4,4	92,8	118,1	161,3	43,2	68,5	158
	5	Zb. Wiśła-Czarne (Wiśła)	0,7	0,5	1,9	2,5	4,1	1,6	2,2	137
	6	Zb. Łąka (Pszczynka)	0,6	1,4	8,0	8,0	11,2	3,2	3,2	100
	7	Zb. Kuźnica Warężyńska (Przemsza)	0,2	0,1	39,2	39,2	46,3	7,1	7,1	100
	8	Zb. Przeczyce (Przemsza)	2,1	1,3	11,4	8,6	20,4	2,9	9,0	315
	9	Zb. Kozłowa Góra (Brynica)	1,0	0,5	11,0	12,6	17,6	5,1	6,6	132
	10	Zb. Pogoria III (Pogoria)			11,5	11,4	12,0	0,6	0,5	85
	11	Zb. Dzierżno Duże (Kłodnica)	5,0	4,3	60,0	78,0	82,9	6,2	22,9	369
	12	Zb. Pławniowice (Toszecki Potok)			26,8	26,7	29,2	2,5	2,4	96
	13	Zb. Dzierżno Małe (Drama)	0,5	0,5	8,5	9,5	12,3	2,8	3,8	135
	14	Zb. Turawa (Mała Panew)	7,0	7,0	65,7	80,0	92,6	12,6	26,9	214
15	Zb. Rybnicki ** (Ruda)	1,8	1,8	21,1	22,1	23,5	1,4	2,4	172	
RZGW w Krakowie	16	Zb. Czaniec (Soła)	11,7	7,6	0,6	1,3	1,3	0,0	0,0	
	17	Zb. Porąbka (Soła)	7,6	7,1	20,0	22,0	26,5	4,5	6,6	147
	18	Zb. Tresna (Soła) *	7,1	7,1	55,2	53,9	92,7	38,8	37,5	97
	19	Zb. Świnna Poręba	9,0	6,6	74,7	100,7	160,8	60,1	86,2	143
	20	Zb. Dobczyce (Raba) *	8,6	4,2	92,9	92,7	137,7	45,0	44,8	100
	21	Zb. Chańcza (Czarna)	1,3	0,6	11,0	14,2	23,8	9,6	12,7	132

	22	Zb. Czchów (Dunajec)	97,0	114,0	4,3	7,5	7,5	0,0	3,2	
	23	Zb. Rożnów (Dunajec) *	112,0	85,0	96,3	105,8	155,8	50,0	59,4	119
	24	Zb. Czorsztyń (Dunajec)	33,0	24,1	168,8	176,5	238,6	62,1	69,7	112
	25	Zb. Ześlawice (Dłubnia)			0,4	0,4	0,7	0,3	0,3	100
RZGW w Lublinie	26	Zb. Nielisz (Wieprz)	3,1	7,0	20,2	20,6	28,5	7,9	8,2	105
RZGW w Poznaniu	27	Zb. Jeziorsko (Warta)	16,0	36,7	114,8	142,8	202,0	59,2	87,2	147
	28	Zb. Poraj (Warta)	2,0	2,0	13,0	13,0	20,8	7,4	7,8	106
RZGW w Rzeszowie	29	Zb. Klimkówka (Ropa)	2,0	0,8	31,4	34,5	42,5	10,0	11,1	111
	30	Zb. Besko (Wisłok)	12,2	4,2	7,4	8,4	13,2	6,3	5,8	92
	31	Zb. Solina ** (San)	49,5	21,5	397,8	472,0	472,0	50,0	74,3	149
RZGW w Warszawie	32	Zb. Brody Łżeckie (Kamienna)	3,1	2,8	4,5	6,7	7,6	0,9	3,1	353
	33	Zb. Wióry (Świślina)	0,6	0,6	16,0	15,7	34,7	18,9	18,6	98
	34	Zb. Sulejów (Pilica)	15,0	16,7	74,9	75,1	84,3	9,2	9,4	102
	35	Zb. Cieszanowice (Luciąża)	0,2	0,2	4,2	7,3	9,1	1,8	4,9	277
	36	Zb. Miedzna (Wąglanka)	0,3	0,6	3,4	3,4	3,8	0,4	0,4	107
	37	Zb. Domaniów (Radomka)	2,3	1,9	9,7	9,9	14,4	4,5	4,7	105
	38	Zb. Włocławek***** (Wisła)	1119,0	1103,0	366,6	369,9	453,6	-	rzędna wody górnej: 57,25m n.p.m.	-
	39	Zb. Dębe***** (Narew)	286,0	300,0	78,9	90,0	96,0	-	rzędna wody górnej: 78,87 m n.p.m.	-
RZGW we Wrocławiu	40	Topola (Nysa Kłodzka)	21,7	18,2	5,8	16,5	21,7	5,2	15,8	305
	41	Kozielno (Nysa Kłodzka)	30,0	21,7	11,3	12,9	16,3	3,4	5,0	147
	42	Otmuchów (Nysa Kłodzka)	40,0	34,7	56,7	59,0	129,5	70,5	72,8	103
	43	Nysa (Nysa Kłodzka)	120,0	59,0	67,1	66,3	122,1	55,8	54,9	98
	44	Słup (Nysa Szalona)	1,0	0,7	17,1	23,6	38,1	14,5	20,9	145

45	Mietków (Bystrzyca)	1,0	2,8	42,9	63,0	77,2	14,2	34,3	241
46	Dobromierz (Strzegomka)	0,2	0,3	7,7	10,0	11,4	1,4	3,7	274
47	Bukówka (Bóbr)	0,5	0,2	10,4	12,8	16,7	3,9	6,3	162
48	Sosnówka (Czerwonka)	0,7	0,2	9,9	10,9	14,8	3,9	4,9	126
49	Pilchowice ** (Bóbr)	6,9	9,2	22,7	24,0	50,0	26,0	27,3	105
50	Złotniki ** (Kwisa)	0,4	2,5	8,6	9,7	12,1	2,4	3,5	145
51	Leśna ** (Kwisa)	5,9	0,8	5,5	7,0	16,8	9,8	11,3	115
52	Lubachów ** (Bystrzyca)	1,1	0,9	4,2	4,9	6,8	1,9	2,6	137

* wartości stałe

** Zbiorniki energetyczne

**** Ujęcie wody pitnej

*****zbiornik przepływowy

" rzędne piętrzenia zbiornika Włocławek (m n.p.m.): Min PP: 56,5, NPP: 57,3 MaxPP: 57,3

" rzędne piętrzenia zbiornika Dębe (m n.p.m.): Min PP: 78,52, NPP: 79,02 MaxPP: 79,22

Obszar administrowany przez RZGW w Białymstoku

Zbiornik RZGW w Białymstoku pracuje zgodnie z obowiązującymi instrukcjami. Aktualna pojemność powodziowa w zbiorniku administrowanym przez RZGW w Białymstoku wynosi 39,3 mln m³.

Obszar administrowany przez RZGW w Bydgoszczy

Jeziro Gopło i zbiornik Pakość dysponują pełną rezerwą powodziową.

Na zbiorniku Pakość rzędna piętrzenia wynosi 76,21 m n.p.m. (71 cm powyżej MinPP), odpływ średni ze zbiornika wynosi 0,4 m³/s. Na zbiorniku Gopło rzędna piętrzenia wynosi 76,53 m n.p.m. (17 cm powyżej MinPP), odpływ średni wynosi 0,9 m³/s. Zbiornik Pakość oraz zbiornik Gopło posiadają pojemności użytkowe.

Obszar administrowany przez RZGW w Gdańsku

W regionie wodnym Dolnej Wisły brak dużych, sztucznych zbiorników wodnych o istotnym znaczeniu przeciwpowodziowym objętych systemem monitorowania w ramach osłony przeciwpowodziowej kraju. Informacje o zbiorniku we Włocławku, który ma znaczenie dla osłony regionu podaje RZGW w Warszawie.

Obszar administrowany przez RZGW w Gliwicach

Zgodnie z zaleceniami OTKZ zbiorniki: Dzierżno Duże i Wisła Czarne posiadają obniżony poziom piętrzenia. Zbiornik Pogoria III na rzece Pogoria 85%, zbiornik Pławniowice na rzece Toszecki Potok 96%. Na pozostałych zbiornikach będących w administracji RZGW w Gliwicach rezerwa powodziowa jest w pełni zachowana.

Sytuacja w dorzeczu Górnej Odry po stronie czeskiej:

Zbiornik: VD Oleśná na rzece: Oleśná posiada 88,4 % sterowalnej rezerwy powodziowej.

Zbiornik: VD Slezská Harta na rzece: Moravice posiada 96,31 % sterowalnej rezerwy powodziowej.

Zbiornik: VD Žermanice na rzece: Lučina posiada 94,91 % sterowalnej rezerwy powodziowej.

Pozostałe zbiorniki pracują w zakresie swoich pojemności użytkowych i posiadają pełne rezerwy powodziowe (100%).

Źródło informacji - portal Powodi Odry, stan na 10.07.2020 r., godz. 09:30 CEST.

Obszar administrowany przez RZGW w Krakowie

Sytuacja na zbiornikach jest stabilna. Na zbiorniku Dobczyce rezerwa powodziowa wynosi 99%, na zbiorniku Tresna 97%. Nadwyżka spracowywana jest przez hydroelektrownię. Na pozostałych zbiornikach rezerwy są większe od wymaganych. Wszystkie zbiorniki są na bieżąco monitorowane.

Obszar administrowany przez RZGW w Lublinie

Zbiornik Nielisz pracuje zgodnie z obowiązującymi instrukcjami. Aktualna pojemność powodziowa wynosi 8,2 mln m³.

Obszar administrowany przez RZGW w Poznaniu

Na zbiorniku Jeziorsko rzędna piętrzenia wynosi 119,25 m n.p.m. (od wczoraj wzrost o 5 cm, 75 cm poniżej NPP), średni dopływ do zbiornika wynosi 36,68 m³/s przy odpływie średnim z ostatniej doby 16,00 m³/s. Zbiornik dysponuje rezerwą 87,2 mln m³, z możliwością powiększenia o dalsze 20,5 mln m³ pojemności forsowanej. Na zbiorniku Poraj rzędna piętrzenia wynosi 275,38 m n.p.m. (od wczoraj bez zmian, 12 cm poniżej NPP), średni dopływ wynosi 2,04 m³/s przy odpływie średnim z ostatniej doby 2,04 m³/s. Zbiornik dysponuje rezerwą 7,8 mln m³, z możliwością powiększenia o dalsze 4,1 mln m³ pojemności forsowanej.

Obszar administrowany przez RZGW w Rzeszowie

Sytuacja na zbiornikach retencyjnych znajdujących się na terenie RZGW w Rzeszowie jest na bieżąco monitorowana. Zbiornik Besko posiada 92% rezerwy powodziowej, pozostałe zbiorniki posiadają rezerwy większe od wymaganych. Zbiorniki retencyjne zapewniają odpływy większe od nienaruszalnych zgodnie z instrukcjami gospodarowania wodą.

Na zbiorniku Klimkówka rzędna piętrzenia wynosi 394,56 m n.p.m., średni dopływ do zbiornika wynosi 0,8 m³/s przy odpływie średnim z ostatniej doby 2,0 m³/s. Zbiornik dysponuje rezerwą 11,1 mln m³. Na zbiorniku Besko rzędna piętrzenia wynosi 331,02 m n.p.m., średni dopływ do zbiornika wynosi 4,2 m³/s przy odpływie średnim z ostatniej doby 12,2 m³/s. Zbiornik dysponuje rezerwą 5,8 mln m³. Na zbiorniku Solina rzędna piętrzenia wynosi 415,77 m n.p.m., Dopływ do zbiornika wynosi 21,5 m³/s przy odpływie 49,5 m³/s. Zbiornik dysponuje rezerwą 74,3 mln m³.

Obszar administrowany przez RZGW w Warszawie

Na Zbiorniku Włocławek dopływ średni dobowy na godz. 6:00 UTC wynosił ok. 1100 m³/s, natomiast odpływ około 1120 m³/s. Rzędna wody dolnej śluzy: 44,18 m n.p.m.

Na Zbiorniku Dębe dopływ średni dobowy na godz. 6:00 UTC wynosił ok. 300 m³/s, natomiast odpływ około 290 m³/s.

Zbiornik Wióry posiada 98% rezerwy powodziowej. Pozostałe zbiorniki posiadają rezerwy większe od wymaganych.

Obszar administrowany przez RZGW we Wrocławiu

Zbiorniki posiadają wolne pojemności powodziowe i dodatkowe. Zbiornik Nysa posiada 98% rezerwy powodziowej. Zbiorniki pracują zgodnie z instrukcjami gospodarowania wodą. Dopływy do zbiorników kształtują się w strefie stanów niskich i średnich. Urządzenia upustowe są drożne, urządzenia manewrowe są sprawne.

Suche zbiorniki przeciwpowodziowe nie piętrzą wody. Poldery przeciwpowodziowe nie piętrzą wody. Wszystkie zbiorniki pracują zgodnie z instrukcjami gospodarowania wodą.

10. Informacja o żeglowności rzek i stanie urządzeń hydrotechnicznych.

W dniu **16.05.2020 r.** weszła w życie ustawa z dnia 14 maja 2020 r. o zmianie niektórych ustaw w zakresie działań ostonowych w związku z rozprzestrzenieniem się wirusa SARS-CoV-2 (Dz.U z 2020, poz. 875), która wprowadziła m. in. zmiany do Ustawy z dnia 20 lipca 2017 r. Prawo Wodne (Dz. U. z 2020 r. poz. 310 z późn. zm.).

Zgodnie z dodanym do ustawy – Prawo Wodne art. 568a podmioty wykonujące czynności, o których mowa w art. 306 ust. 1 związane z:

- przewozem osób statkami pasażerskimi oraz wycieczkowymi,
- przewozem towarów statkami towarowymi,
- żeglugą pustych statków towarowych,
- holowaniem lub spławianiem drewna,
- korzystaniem ze śluz lub pochylni,

do dnia 30 września 2020 roku są zwolnione z należności za korzystanie ze śródlądowych dróg wodnych i ich odcinków oraz urządzeń wodnych stanowiących własność Skarbu Państwa, usytuowanych na śródlądowych wodach powierzchniowych.

RZGW w Białymstoku

Nowe: W związku z prowadzeniem robót geotechnicznych w dniach **od 16.07.2020 do 17.07.2020** **śluz Augustów** (km 32+500 Kanału Augustowskiego) **będzie zamknięta – wyłączona z ruchu żeglugowego**. W związku z powyższym prosimy o zachowanie szczególnej ostrożności obiektów pływających, znajdujących się w pobliżu.

Z dniem 25.06.2020 r. została otwarta śluza Guzianka II w systemie Wielkich Jezior Mazurskich:

Godziny otwarcia śluzy:

	Guzianka II	
lipiec	9:00-19:00	codziennie
sierpień	9:00-19:00	

Na rzece Narew od km 83+500 do 248+500, od ujścia rzeki Orzyc do ujścia rzeki Biebrza, oznakowanie szlaku żeglownego zostało wystawione.

- Szlak na całej długości rzeki Narwi w km 83+500–248+500 jest oznakowany bakenami (pławami) wykonanymi z tworzywa termoplastycznego w kolorach: czerwony (prawa granica szlaku), zielony (lewa granica szlaku), żółty (pojedyncze przeszkody w granicach szlaku).
- Z uwagi na obecną sytuację hydrologiczną, cały odcinek drogi wodnej rzeki Narew nie spełnia wymaganych parametrów pod względem głębokości tranzytowych.
- W km **150+457 rzeki Narew** w miejscowości Ostrołęka zlokalizowany jest jaz piętrzący bukłakowy na potrzeby ENERGA Elektrowni S.A Ostrołęka.
- Z uwagi na w/w prowadzone prace należy zachować szczególną ostrożność i ograniczenie prędkości do **5 km/h** w miejscu przeprawy.
- Prosimy również o zwrócenie uwagi na zlokalizowaną w obrębie jazu sygnalizację świetlną, informującą o braku możliwości przepłynięcia po lewej, prawej i środkowej części rzeki (kolor czerwony) i braku utrudnień (kolor zielny) informującą o drożności szlaku na rzece Narew.
- Wymieniony szlak żeglowny nie jest przystosowany do żeglugi nocnej.
- Wykaz wypytceń, które nie gwarantują głębokości tranzytowych zgodnych z klasą drogi wodnej znajdują się w [Komunikacie nr 10/2020](#).

Dalsze informacje będą podawane w kolejnych komunikatach.

Szczegółowych informacji o warunkach żeglugowych udziela: Nadzór Wodny w Ostrołęce tel. 29 764 20 96 w godz. 7⁰⁰ – 14³⁰

Z dniem **01.05.2020 r.** otwarto drogę wodną **Pisz – Węgorzewo w Systemie Wielkich Jezior Mazurskich.**

W miesiącach **lipiec-październik** śluzę w Systemie Wielkich Jezior Mazurskich będą **czynne zgodnie z harmonogramem zawartym w [Komunikacie 13/2020.](#)**

	Guzianka		Karwik		Przerwanki	
lipiec	9:00-20:00	codziennie	9:00-20:00	codziennie	9:00-17:00	
sierpień	9:00-20:00		9:00-20:00		9:00-17:00	codziennie
wrzesień	9:00-18:00		9:00-18:00		8:00-16:00	dni robocze
październik	8:00-16:00		8:00-16:00		8:00-16:00	

- Szlak od jez. Roś w miejscowości Pisz do rzeki Węgorapy w m. Węgorzewo wraz z jeziorami: Seksty, Śniardwy, Mikołajskie, Tałty, Tałtowisko, Kotek, Szymon, Szymoneckie, Jagodne, Boczne, Niegocin, Tajty, Kisajno, Dargin, Łabap, Kirsajty, Mamry, Świątajty oraz na łączących te jeziora kanałach.
- Szlak od jez. Ryńskiego w miejscowości Ryn do jez. Nidzkiego (do 3 km na granicy rezerwatu „Jezioro Nidzkie”) wraz z jeziorami Bełdany, Guzianka Mała, Guzianka Wielka i Kanałem Nidzkim.
- **Od dnia 01.05.2020 r.** zostaje uruchomiony **System Sygnalizacji Ostrzegawczej** przed niebezpiecznymi zjawiskami pogodowymi na Wielkich Jeziorach Mazurskich.
- Informujemy ponadto, że omawiane szlaki żeglugowe nie są przystosowane do żeglugi nocnej.

Utrudnienia żeglugowe:

- na **jeziorze Mikołajskim w Mikołajkach** zakończono prace konserwacyjne kładki dla pieszych z uwagi na powyższe w obrębie kładki nie występują już ograniczenia w ruchu żeglugowym.
- głębokość tranzytowa na kanałach oraz mniejszych jeziorach w klasie Ia wynosi **1,2 m**, w Bramce Sekstyńskiej **1,4 m**, a na jeziorach w klasie II **1,8 m**;
- podana głębokość tranzytowa odnosi się do wartości wody średniej – odczyt na wodowskazie w Giżycku – **119 cm**;
- oznakowana płycizna na jeziorze Roś przed wejściem do Kanału Jeglińskiego;
- lokalne oznakowane wypłylenie – Przeczka, pomiędzy jez. Śniardwy i Mikołajskie;
- trwa remont ubezpieczeń brzegów Kanału Jeglińskiego. Na całej długości kanału obowiązuje oznakowanie nawigacyjne dostosowane do prowadzonych tam robót;
- trwają prace przy budowie nowego mostu na **Kanale Grunwaldzkim w km 36+500 szlaku** głównego Pisz – Węgorzewo;
- trwają prace budowlane związane z realizacją zadania inwestycyjnego pn.: Przebudowa nabrzeża jeziora Niegocin od Kanału Giżyckiego do Molo poprzez „Przebudowę nabrzeża Międzyszkolnej Bazy Sportów Wodnych (MBSW) przy ul. Nadbrzeżnej w Giżycku”, „Przebudowa nabrzeży basenu portu śródlądowego w Giżycku”. W związku z powyższym zmianie ulegnie sposób oznakowania wlotu Kanału Łuczańskiego (Giżyckiego) od strony jez. Niegocin na odcinku od km 61+420 do km 61+500 szlaku żeglownego Pisz – Węgorzewo oraz otoczenie portu byłej Międzyszkolnej Bazy Sportów Wodnych w Giżycku, wystąpią ograniczenia w kanale, jak również zamknięty dla ruchu żeglugowego będzie sam port DALBA i dawna MBSW – szczegóły i mapa sposobu oznakowania wlotu do kanału znajdują się w [Komunikatu nr 4/2020](#);
- **UWAGA:** Mazurskie Ochotnicze Pogotowie Ratunkowe oznakuje dodatkowo poza szlakiem wodnym najbardziej niebezpieczne miejsca w systemie Wielkich Jezior Mazurskich.

- Na drodze wodnej rzeki Pisa (od ujścia jeziora Roś do ujścia rzeki Narew) z uwagi na utrzymujące się niskie stany wód nie ma możliwości zapewnienia odpowiednich głębokości tranzytowych.
- W lokalizacji internetowej <http://www.gizycko.pl/aplikacja-most-obrotowy-na-androida-gotowa.html> można odnaleźć link i zainstalować aplikację dla urządzeń mobilnych działających w systemie Android, która wskazuje dostępność mostu obrotowego dla ruchu żeglugowego jak i kołowego.
- Aktualne informacje dotyczące mostu obrotowego na Kanale Giżyckim są dostępne na stronie internetowej: <http://www.gizycko.pl/most-obrotowy.html>.
Szczegółowych informacji o warunkach żeglugowych udzielają:
 - Kierownik Obiektu Hydrotechnicznego - tel. 87 428 53 38 w godz. 7⁰⁰ – 14³⁰
 - Zarząd Zlewni w Giżycku - tel. 87 428 39 92 w godz. 7⁰⁰ – 14³⁰
- Pozostałe informacje zawarte w wydanym [komunikacie Nr 1/2020](#) dotyczące **drogi wodnej Pisa-Węgorzewo w Systemie Wielkich Jezior Mazurskich** nie ulegają zmianie.

Z dniem **01.05.2020** otwarto drogę wodną **Kanał Augustowski** wraz z jeziorami znajdującymi się na trasie kanału.

W lipcu 2020 roku śluży na Kanale Augustowskim czynne będą codziennie w godzinach:

- **Dębowo, Sosnowo, Borki, Białostrzegi** – 10:00-18:00,
- **Przewieź** – 10:00-20:00

Szczegóły w [Komunikacie 14/2020](#).

- Ponadto na śluzach: **Dębowo, Sosnowo, Borki, Białostrzegi, Tartak, Kudryniki** śluzowanie będzie możliwe tylko po wcześniejszym, co najmniej dwudniowym zgłoszeniu telefonicznym lub e-mailowym do Zarządu Zlewni w Augustowie: zz-augustow@wody.gov.pl.
- Śluza: **Kurzyniec – zamknięta** (przejście graniczne zamknięte do odwołania).

Utrudnienia żeglugowe:

- Głębokości tranzytowe na szlaku wynoszą:
 - odcinek Borki – Białostrzegi i Sosnowek – Tartak : **0,70–0,80 m**;
 - pozostałe odcinki kanału: **1,2 m**;
 - w km 26+600 wyptyczenie pod mostem drogowym Augustów- Białystok: **0,80 m**;
- Ze względu na dużą aktywność bobrów zachodzi niebezpieczeństwo wystąpienia w nurcie pływających konarów.
- Jednocześnie w nawiązaniu do wydanego [Komunikatu Nawigacyjnego nr 6/2020 r.](#) informujemy, że na odcinku drogi wodnej Kanał Augustowski **od śluzy Borki (km 19+250) do śluzy Białostrzegi (km 27+100) z powodu niskich stanów wód nie ma możliwości zapewnienia odpowiedniej głębokości tranzytowej**. Z uwagi na powyższe nie ma możliwości przepłynięcia jednostek o napędzie motorowym, ograniczenia nie dotyczą jednostek o napędzie wiosłowym przy zachowaniu szczególnej ostrożności. W przypadku zmian i poprawy warunków hydrologicznych na wyżej wymienionym odcinku drogi wodnej Kanał Augustowskiego poinformujemy w osobnym komunikacie.

Szczegółowych informacji o warunkach żeglugowych udziela: Zarząd Zlewni w Augustowie tel. 87 643 28 07 w godz. 8⁰⁰ – 15⁰⁰.

Komunikaty żeglugowe oraz aktualne warunki nawigacyjne wydawane przez RZGW Białystok dostępne są pod adresem: <https://bialystok.wody.gov.pl/komunikaty-nawigacyjne>.

RZGW w Bydgoszczy

Z uwagi na utrzymujące się niekorzystne warunki hydrometeorologiczne i związany z tym zintensyfikowany porost roślinności rzecznej, **na Kanale Bydgoskim**, na odcinku drogi wodnej Wisła – Odra w km 23+200 – 31+600 występują utrudnienia w przemieszczaniu się jednostek pływających. Prosimy o zachowanie ostrożności w trakcie przeprawy jednostek na ww. odcinku drogi wodnej.

Z uwagi na utrzymującą się niekorzystną sytuację hydrologiczną tj. niski stan wód, zostaje ograniczona liczba śluzowań na Kanale Bydgoskim, w drodze wodnej Wisła-Odra:

- w km 14+800 Śluza nr 3 Okole,
- w km 15+970 Śluza nr 4 Czyżkówko,
- w km 37+200 Śluza nr 7 Józefinki,
- w km 38+900 Śluza nr 8 Nakło Wschód.

Od dnia 09.06.2020 r., do momentu odwołania, przeprawa jednostek pływających na ww. śluzach odbywać się będzie wyłącznie trzy razy dziennie, o godz.: **10:00, 13:30 oraz 17:30**. W przypadku śluzowania jednostki pływającej przez **Śluzę Okole nr 3**, zachowuje ona możliwość płynnej przeprawy w górę Kanału Bydgoskiego przez **Śluzę nr 4 Czyżkówko**. Zasada ta obowiązuje również w kierunku przeciwnym tj. w dół kanału. Proces ten, analogicznie będzie przeprowadzany na **Śluzie nr 7 Józefinki** oraz na **Śluzie nr 8 Nakło Wschód**.

Z uwagi na utrzymującą się niekorzystną sytuację hydrologiczną tj. niski stan wód, zostaje ograniczona liczba śluzowań na rzece Noteci górnej, na połączeniu wodnym rzeka Warta – Kanał Bydgoski w km 80+940 - **Śluza nr 1 w Pakości**. **Od dnia 03.06.2020 r.** do momentu odwołania przeprawa jednostek pływających na ww. śluzie odbywać się będzie wyłącznie trzy razy dziennie, o godzinie: **10:00, 13:30, 17:30**.

Z dniem **05.06.2020 r.** zgodnie z planowanymi pracami w ramach zadania: „Remont Śluzy Krzyż” na odcinku śródlądowej drogi wodnej Wisła – Odra w km 176+200, Śluza nr 22 Krzyż zostaje wyłączona z eksploatacji, przez co szlak żeglowny będzie całkowicie zamknięty dla ruchu żeglugowego. Planowany termin zakończenia prac: 30.10.2020 r.

Z dniem 06.04.2020 r. otwarto dla żeglugi następujące drogi wodne:

- **Kanał Ślesiński od km 26+460 do km 32+000** połączenia wodnego Warta – Kanał Bydgoski
- **Jezioro Gopło od km 32+000 do km 59+500** połączenia wodnego Warta – Kanał Bydgoski
- **Noteć Górna Skanalizowana od km 59+500 do km 121+600** połączenia wodnego Warta – Kanał Bydgoski
- **Kanał Górnonotecki od km 121+600 do km 146+600** połączenia wodnego Warta – Kanał Bydgoski
- **Kanał Bydgoski od km 14+800 do km 38+900** połączenia wodnego Wisła – Odra
- **Noteć Dolna Skanalizowana od km 38+900 do km 176+200** połączenia wodnego Wisła – Odra

Śluzy na ww. drogach wodnych pracować będą zgodnie z następującym harmonogramem:

W okresie od 01.06.2020 r. do 31.08.2020 r.

- we wszystkie dni tygodnia w godz. 10.00 – 18.00

W okresie od 01.09.2020 r. do dnia zamknięcia dróg wodnych dla żeglugi:

- poniedziałek – piątek w godz. 7.00 – 15.00
- soboty, niedziele i święta - istnieje możliwość prześluzowania jednostek pływających po wcześniejszym pisemnym zgłoszeniu do odpowiedniego Zarządu Zlewni. Zgłoszenia zawierające termin wraz z orientacyjnym planem godzinowym śluzowań i nr tel. kontaktowego organizatora podróży należy nadsyłać pocztą elektroniczną lub tradycyjną z co najmniej dwudniowym wyprzedzeniem na adresy Zarządu Zlewni w Inowrocławiu lub Zarządu Zlewni w Pile.

Uwaga: ostatnie śluzowanie rozpoczyna się nie później niż na pół godziny przed końcem czasu pracy śluz.

Szczegóły w [Komunikacie nawigacyjnym nr 1/2020](#).

Komunikaty żeglugowe oraz aktualne warunki nawigacyjne dostępne są pod adresem:

<http://bydgoszcz.wody.gov.pl/komunikaty-nawigacyjne>

RZGW w Gdańsku

Informacje o pracy śluz i pochylni podano w [Komunikacie Nr 10/2020](#).

Starostwo Powiatowe w Nowym Dworze Gdańskim określiło harmonogram otwierania dla żeglugi **mostu zwodzonego w Dwernicy na Szarpawie i mostu w Sztutowie na Wiśle Królewieckiej**. Szczegóły w [komunikacie](#).

Od dnia **27.04.2020** ustala się **harmonogram zamknięcia dla żeglugi ruchomego mostu kolejowego w miejscowości Świerznica /Rybina na 14+900 km rzeki Szarpawy** w roku 2020. Szczegóły w [komunikacie Nr 6/2020](#).

W związku z niżówką hydrologiczną mogą występować utrudnienia w żegludze spowodowane zbyt niskimi stanami wody, aby zapewnić wymagane parametry głębokości na niektórych odcinkach dróg wodnych.

Martwa Wisła - dnia 01.06.2020 r. śluza Przegalina została otwarta dla żeglugi. Ze względu na prowadzone prace w awanportach śluzy w dalszym ciągu będą występowały utrudnienia komunikacyjne. Dodatkowo brzegi awanportów jak i perony śluzy nadal są terenem budowy, dlatego obowiązuje całkowity zakaz schodzenia z pokładu jednostek pływających. W związku z powyższym prosimy aby śluzowanie każdorazowo zgłaszać telefonicznie do operatora śluzy.

Rzeka Szarpawa – od dnia 26.02.2020 ze względu na awarię wyłączono z eksploatacji wrota uchylne – klapę z wrotami górnymi śluzy **Gdańska Głowa** (km 0+200 rz. Szarpawa). Do czasu wykonania naprawy nie ma możliwości śluzowania jednostek dłuższych niż 61 m.

Rzeka Nogat – Nadzór Wodny w Malborku informuje, że ze względu na niskie stany wody występują utrudnienia w żegludze na odcinku drogi wodnej Nogat od km 23+950 (śluza Rakowiec) do km 38+600 (śluza Michałowo). Należy ograniczyć korzystanie z żeglugi na tym odcinku jednostkami o zanurzeniu większym niż 110 cm. **Ograniczenie obowiązuje do odwołania.**

Rzeka Brda - Zarząd Zlewni w Chojnicach informuje, że śluzowania na śluzie **Czersko Polskie** będą odbywały się wyłącznie w przypadku występowania poziomów równych lub wyższych od NWŻ - tj. stan 150 cm na stanowisku dolnym Śluzy Czersko Polskie. W okresie występowania poziomów niższych od NWŻ obiekt zostanie wyłączony z ruchu.

Komunikaty żeglugowe oraz aktualne warunki nawigacyjne dostępne są pod adresem:

<https://gdansk.wody.gov.pl/komunikaty-nawigacyjne>

RZGW w Gliwicach

Z dniem 07.07.2020 r. od godziny 12:00 otwiera dla żeglugi następujące szlaki żeglugowe:

1. Rzeka Odra w km 51+000 – 88+000 (UWAGA – ograniczenia w żegludze):
 - przy stanie wodowskazowym na posterunku Racibórz-Miedonia poniżej 150 cm szlak żeglugowy zamknięty dla żeglugi,
 - przy stanie wodowskazowym na posterunku Racibórz-Miedonia w zakresie 150 – 210 cm szlak żeglugowy otwarty z ograniczeniami. Możliwa żegluga jednostek o zanurzeniu do 60 cm,
 - przy stanie wodowskazowym na posterunku Racibórz-Miedonia w zakresie 210 – 400 cm szlak żeglugowy otwarty (parametry drogi wodnej dla klasy Ia).
 - Utрудnienia na szlaku – mogą występować lokalne utrudnienia w postaci zalegających w korycie rzeki konarów drzew i gałęzi. W związku z powyższym prosimy o zachowanie szczególnej ostrożności w trakcie rejsu.
2. Rzeka Odra w km 88+000 – 95+600 – parametry drogi wodnej klasy Ia.
3. Rzeka Odra w km 95+600 – 98+600 – parametry drogi wodnej klasy III.

4. Rzeka Odra w km 98+600 – 174+850 (do OH Zawada) – z głębokością tranzytową 160 cm

Kanał Kędzierzyński - otwarty z głębokością tranzytową 140 cm

- Z uwagi na zamulenie i nieuregulowane brzegi zalecamy zachowanie szczególnej ostrożności w trakcie żeglugi oraz pływanie w osi kanału.

Szlak żeglugowy Kanału Gliwickiego - otwarty z głębokością tranzytową 180 cm

1. Rzeka Odra – Kanał Kłodnica

- Nieczynna komora południowa śluzy Kłodnica (awaria).

2. Śluza Kłodnica – śluza Nowa Wieś

- Nieczynna komora południowa śluzy Nowa Wieś (modernizacja).
- Z uwagi na modernizację śluzy nieczynne są semafony zezwalające na wjazd/wyjazd z komory południowej. W związku z powyższym zgodę na wejście do śluzy oraz jej opuszczenie wydaje załoga śluzy Nowa Wieś przez radiotelefon – kanał 74.

3. Śluza Sławęcice – Nowa Wieś

- Nieczynna komora południowa śluzy Nowa Wieś (modernizacja)
- z uwagi na modernizację śluzy nieczynne są semafony zezwalające na wjazd/wyjazd z komory południowej. W związku z powyższym zgodę na wejście do śluzy oraz jej opuszczenie wydaje załoga śluzy Nowa Wieś przez radiotelefon – kanał 74.

4. Śluza Sławięcice – śluza Rudziniec

- Nieczynna komora południowa śluzy Sławięcice (modernizacja).

5. Śluza Rudziniec – śluza Dzierżno

- Nieczynna komora południowa śluzy Sławęcice (modernizacja).

6. Śluza Dzierżno – śluza Łabędy

- Nieczynna komora południowa śluzy Dzierżno (modernizacja).
- Z uwagi na zamulenie sekcji V głębokości tranzytowe zachowane są w osi kanału natomiast przy brzegach głębokości mają wartość od 100 do 180 cm.

7. Śluza Łabędy – Port Gliwice

- Nieczynna komora północna śluzy Łabędy (modernizacja).
- Z uwagi na zamulenie sekcji VI głębokości tranzytowe zachowane są w osi kanału natomiast przy brzegach głębokości mają wartość od 100 do 180 cm.

Śluzy na Kanale Gliwickim czynne w godz. od 6:00 do 22:00. W przypadku zamiaru korzystania ze śluz w niedziele i dni świąteczne prosimy o zgłoszenie tego faktu pod nr tel. 032 231 64 31 czynny w dni robocze w godz. 8:00 - 16:00.

W związku z kontynuacją inwestycji pn. „Modernizacja śluz odrzańskich na odcinku będącym w zarządzie RZGW Gliwice – przystosowanie do III klasy drogi wodnej” – na śluzach: Dzierżno, Łabędy, Sławięcice, Nowa Wieś w okresie sezonu nawigacyjnego 2020 r. mogą wystąpić utrudnienia w żegludze na Kanale Gliwickim. W związku z powyższym załogi wszystkich jednostek przechodzących przez w/w śluzy zobowiązane są do zachowania szczególnej ostrożności.

RZGW w Krakowie

W dniu 12.09.2020. w godz. 21.45-23.00 na odcinku rz. Wisły od km 76+450 (Most Dębnicki) do km 77+190 (Most Grunwaldzki) odbędzie się impreza pn. „20 Wielka Parada Smoków – Smoki 75-lecia Teatru Groteska”. Impreza plenerowa odbywać się będzie przy wyłączonym z ruchu żeglugowego szlaku żeglownym na ww. odcinku w godz. 21.30 – 23.30.

Aktualna sytuacja na drodze wodnej rzeki Wisły przedstawia się następująco:

1. **Rzeka Wisła od km 0+600 do 37+500** – odcinek jest otwarty od dnia 29 sierpnia 2019 r. przy ograniczeniu jego parametrów.
2. **Kanał Łęczański** - odcinek otwarty dla żeglugi. Oba przęsła bramy są otwarte dla żeglugi.
3. **Rzeka Wisła od km 57+800 do km 92+600** – odcinek otwarty dla żeglugi. Głębokość tranzytowa 1,8 m, z wyjątkiem miejsc wskazanych w zakładce „utrudnienia w żegludze”.
4. **Na stopniu wodnym Kościuszko** przywrócono śluzowanie bez ograniczeń w porze dziennej.
5. **W km 79+000 do km 79+600** mogą wystąpić dodatkowe utrudnienia w żegludze w związku z realizacją prac pn. „Prace na linii kolejowej E30 na odcinku Kraków Główny Towarowy – Rudzice wraz z dobudową torów linii aglomeracyjnej”. Na czas prowadzenia prac szlak żeglowny oznakowany zostanie dodatkowymi znakami żeglugowymi, a **odcinek drogi wodnej od km 79+100 do km 80+900 (Stopień Wodny Dąbie) zostanie wyłączony z uprawiania żeglugi nocnej** i oznakowany sygnalizacją świetlną.
6. Odcinek rzeki Wisły pomiędzy stopniami wodnymi Dąbie i Kościuszko jest otwarty również dla żeglugi nocnej. Warunkiem uprawiania żeglugi w godzinach nocnych jest właściwe wyposażenie i przystosowanie jednostek pływających zgodnie z obowiązującymi przepisami.
7. **Rzeka Wisła od km 92+600 do km 175+400** - odcinek otwarty dla żeglugi. Wymagana głębokość tranzytowa wynosząca 1,6 m (klasa żeglowności „lb”) nie jest zachowana. Utrudnienia w żegludze znajdują się w zakładce „Utrudnienia w żegludze”.
8. **Rzeka Wisła od km 175+400 do km 295+200** – odcinek otwarty dla żeglugi. Wymagana głębokość tranzytowa wynosząca 1,6 m (klasa żeglowności „lb”) nie jest zachowana. Utrudnienia w żegludze znajdują się w zakładce „utrudnienia w żegludze”.
9. **Śluzowania na śluzach: Dwory, Smolice, Dąbie** odbywają się od świtu do zmroku (z uwzględnieniem w/w utrudnień). Przepłynięcie przez dolne stanowisko śluzy Przewóz możliwe jest jedynie przy stanach wody zbliżonych do WWŻ.
10. **W km 223+650 rzeki Wisły** na wysokości elektrowni w Połańcu znajduje się elastyczny próg powłokowy okresowo piętrzący wodę przy niskich stanach. W dniu 27.05.2020 elastyczny próg piętrzący na 223+650 km biegu Wisły został rozpiętrzony z uwagi na wzrost poziomu wody w Wiśle. Dodatkowych informacji w sprawie udziela Dyżurny Inżynier Ruchu Enea Elektrownia Połaniec S.A. (tel. 15 865 61 66).

Komunikaty żeglugowe, utrudnienia oraz aktualne warunki nawigacyjne dostępne są pod adresem:

<http://krakow.wody.gov.pl/komunikaty-nawigacyjne>

RZGW w Lublinie

Na rzece Bug od km 42+200 do 224+200 wystawiono oznakowanie szlaku żeglownego. Z uwagi na obecną sytuację hydrologiczną, cały powyższy odcinek drogi wodnej Bugu nie spełnia wymaganych parametrów pod względem głębokości tranzytowych. Ponadto informujemy, że omawiany szlak żeglowny nie jest przystosowany do żeglugi nocnej.

Komunikaty żeglugowe oraz aktualne warunki nawigacyjne dostępne są pod adresem:

<http://lublin.wody.gov.pl/komunikaty-nawigacyjne>

RZGW w Poznaniu

Na obszarze administrowanym przez RZGW w Poznaniu otwarte dla żeglugi są wszystkie drogi wodne, tj. rz. Warta w **km 0+000–406+600**, Kanał Ślesiński w **km 0+000–26+460**, z wyjątkiem odcinka Warty **od km 209+500 do 216+000** w dniach 14, 16, 20-21 lipca, gdzie we wskazanych godzinach z uwagi na ćwiczenia wojskowe na poligonie Biedrusko żegluga będzie zamknięta. Szczegóły w komunikacie Nr 5/2020.

Komunikaty żeglugowe oraz aktualne warunki nawigacyjne dostępne są pod adresem:

<http://poznan.wody.gov.pl/komunikaty-nawigacyjne>

RZGW w Szczecinie

W związku z poprawą warunków hydrologicznych wznawia się publikację głębokości tranzytowych dla odcinków I – III (km 542,4-667,2). [Szczegóły w komunikacie nr 04/2020.](#)

UWAGA! – W najbliższych dniach spodziewane są podwyższone stany wody w górnym oraz środkowym odcinku Odry granicznej. W związku z tym należy zachować szczególną ostrożność podczas żeglugi. Możliwe utrudnienia mogą powodować spływające konary, nanosy oraz inne elementy zabrane przez wodę. [Szczegóły w komunikacie 03/2020.](#)

Informujemy, że śluza **Schwedt** jest całkowicie zamknięta dla żeglugi, a śluzy: **Lehnitz**, **Hohensaaten Ost**, **Hohensaaten West** pracują jedynie w godz.: 07:00-14:30. Ponadto śluza **Niederfinow** pracuje w godz.: 08:00-17:00. Graniczny odcinek rzeki Odry należy przekraczać z najwyższą ostrożnością.

Od 14.06.2020 do 29.08.2020 obowiązuje nowy [Harmonogram](#) otwierania mostu kolejowego w Podjuchach.

Z dniem **01.03.2020 r.** weszło w życie nowe Zarządzenie Dyrektora Żeglugi Śródlądowej w sprawie szczegółowych warunków bezpieczeństwa ruchu i postoju statków – przepisy miejscowe. [Treść zarządzenia można pobrać tutaj.](#)

Oznakowanie wystawione na całym granicznym odcinku rzeki **Odry (km 542+400 – 704+100)** odpowiada wymogom regulującym zasady uprawiania żeglugi w porze nocnej. [Szczegóły w komunikacie 13.](#)

Niemieckie informacje żeglugowe: <https://www.elwis.de/DE/Karte/#>.

Komunikaty żeglugowe oraz aktualne warunki nawigacyjne dostępne są pod adresem:

<http://www.szczecin.rzgw.gov.pl/informacja-zezlugowa-dla-rz.-odry-i-szczecinskiego-wezla-wodnego>

RZGW w Warszawie

Ze względu na obecną sytuację hydrologiczną pływające oznakowanie nawigacyjne zostało zdemontowane na Wiśle **od km 295+000 do km 680+000**, to znaczy od ujścia Sanny do rejonu Włocławka. Ponowny montaż oznakowania nastąpi po przejściu wezbrania i ustabilizowaniu się sytuacji hydrologicznej na Wiśle, o czym poinformujemy oddzielnym Komunikatem Nawigacyjnym. Szczegóły dostępne są pod adresem: <https://warszawa.wody.gov.pl/komunikaty-nawigacyjne/123-komunikaty-nawigacyjne/834-komunikat-nawigacyjny-nr-16-2020>

W okresie **od 08.06.2020 do 24.07.2020 r., w km 551+500 drogi wodnej Wisły**, w rejonie m. Nowy Dwór Mazowiecki, prowadzone będą badania stanu technicznego konstrukcji mostu im. Obrońców Modlina 1939 r. Ze względu na wykorzystanie podczas badań wózka inspekcyjnego, w który wyposażona jest konstrukcja mostu, w omawianym okresie prześwit pod mostem może być czasowo ograniczony o **3 m** (wysokość wózka). Szczegółowe informacje można uzyskać od Nadzoru Wodnego w Wyszogrodzie, pod numerem telefonu **24 231 11 26**, e-mail: nw-wyszogrod@wody.gov.pl.

Ze względu na obecną sytuację hydrologiczną **na Wiśle od km 551+000 do km 588+000**, od ujścia Narwi do rejonu Wyszogrodu, oznakowanie nawigacyjne zostało zdemontowane. Ponowny montaż oznakowania nastąpi po przejściu wezbrania i ustabilizowaniu się sytuacji hydrologicznej na omawianym odcinku Wisły.

Śluzowania jednostek pływających na śluzie Stopnia Wodnego Włocławek będą wykonywane, jeżeli poziom wody dolnego stanowiska stopnia (poniżej śluzy) będzie równy lub wyższy od rzędnej 42,80 m n.p.m. Poniżej tej wartości śluzowania nie będą realizowane. Szczegółowe informacje na temat aktualnej możliwości śluzowania można uzyskać pod numerami telefonów: 54 233 93 95 wew. 22 lub 55; kom. 609 811 099; 601 381 189.

Oznakowanie żeglugowe zostało wystawione na wszystkich drogach wodnych administrowanych przez PGW WP RZGW w Warszawie tzn. **na Wiśle w km 296+000-680+000**, na Narwi **w km 21+600 do 84+000**, na Bugu **w km 0+000–42+200**. **Wszystkie drogi wodne, z wyjątkiem Jeziora Zegrzyńskiego i Wisły w km 620+000-680+000** ze względu na obecną sytuację hydrologiczną nie spełniają wymaganych parametrów pod względem głębokości tranzytowych. Ponadto, że wymienione szlaki żeglowne nie są przystosowane do żeglugi nocnej.

Na Wiśle w km 425+950, w rejonie m. Świerże Górne – zgodnie z Komunikatem Nawigacyjnym nr 7/2018 – szlak pozostaje zamknięty ze względu na próg podpiętrzający wodę na cele Elektrowni Kozienice.

W związku z budową mostu Południowego w Warszawie szlak żeglowny w rejonie prowadzonych robót, to znaczy **w km 500+000 rzeki Wisły**, pozostaje zamknięty dla żeglugi. Przepłynięcie przez rejon prowadzenia robót wymaga zgłoszenia i uzgodnienia z Wykonawcą. W celu uzgodnienia terminu i warunków przepłynięcia przez rejon prowadzenia robót prosimy skontaktować się z Wykonawcą robót: GP MOSTY S.C., ul. Bruzdowa 42, 02-991 Warszawa, e-mail: biuro@gpmosty.pl, telefon: +48 691 850 542. Ze względu na technologię i harmonogram prowadzenia robót zamiar przepłynięcia prosimy zgłaszać do Wykonawcy z co najmniej trzytygodniowym wyprzedzeniem.

Śluza Żerań i Śluza Włocławek będą pracować w obecnym sezonie zgodnie z zasadami:

Śluza Żerań:

- czynna codziennie od poniedziałku do niedzieli i w dni świąteczne w godzinach: 7.00 – 15.00,
- w miesiącach: lipiec, sierpień, wrzesień – w każdy piątek, sobotę, niedzielę i święto czas pracy śluzy wydłużony do godziny 19.00,
- ostatnie śluzowanie rozpoczyna się nie później niż na pół godziny przed końcem czasu pracy śluzy, to znaczy odpowiednio o 14.30 albo 18.30, ze względu na długi czas trwania śluzowania.
- szczegółowe informacje na temat aktualnej możliwości śluzowania można uzyskać pod numerami telefonu: 22 811 47 20 lub 662 033 033.

Śluza Włocławek:

- czynna całą dobę we wszystkie dni tygodnia,
- śluzowania jednostek rekreacyjnych odbywają się w wyznaczonych godzinach: 8.00, 11.00, 14.00, 17.00, 20.00; lub gdy zbiorą się minimum trzy jednostki,
- śluzowania jednostek pływających będą wykonywane, jeżeli poziom wody dolnego stanowiska stopnia (poniżej śluzy) będzie równy lub wyższy od rzędnej 42,80 m n.p.m.; poniżej tej wartości śluzowania nie będą realizowane.
- szczegółowe informacje na temat aktualnej możliwości śluzowania można uzyskać pod numerami telefonów: 54 233 93 95 wew. 22 lub 55; kom. 609 811 099; 601 381 189.
- dodatkowo kierujący jednostkami pływającymi mogą kontaktować się z obsługą śluzy na 8 kanale pasma morskiego 156,400 MHz.

Komunikaty żeglugowe oraz aktualne warunki nawigacyjne dostępne są pod adresem:

<http://warszawa.wody.gov.pl/komunikaty-nawigacyjne>

RZGW we Wrocławiu

Dnia 08.07.2020 r. nastąpiło otwarcie dla żeglugi odcinków:

- **Głównego Szlaku Żeglownego we Wrocławiu** od śluzy Bartoszowice do śluzy Rędzin z głębokością tranzytową 180 cm; godziny pracy śluz 06:00-22:00,
- **Bocznego Szlaku Żeglownego** od śluzy Miejskiej do połączenia z Głównym Szlakiem Żeglugowym z głębokością tranzytową 180 cm,
- **Odry Wrocławskiej** od stoczni MALBO do połączenia z Głównym Szlakiem Żeglugowym głębokością tranzytową 180 cm,
- **Śródmiejskiego Węzła Wodnego** od mostu Macieja do śluzy Mieszczkańskiej oraz od mostu Tumskiego do mostu Młyńskiego z głębokością tranzytową 100 cm.

Dnia **07.07.2020** od godz. 11:00 zostaje otwarty odcinek **Bocznego Szlaku Żeglownego we Wrocławiu** od **śluz Opatowice do Mostów Tumskiego i Piaskowego** z głębokością tranzytową na wskazanym odcinku 180 cm oraz odcinek **ŚWW od mostu Piaskowego do mostu Macieja** z głębokością tranzytową na wskazanym odcinku 120 cm.

W związku z prognozowanym przekroczeniem WWŻ na wodowskazie Oława oraz koniecznością przygotowania obiektów hydrotechnicznych do przejścia fali wezbraniowej w dniu 22.06.2020 r., od godz. 10:00, **zamknięto dla żeglugi odcinki ODW od śluzy Oława do śluzy Brzeg Dolny** wraz ze wszystkimi akwenami Wrocławskiego Węzła Wodnego w tym Główny Szlak Żeglowny od śluzy Bartoszowice do śluzy Rędzin oraz Boczny Szlak Żeglowny od śluzy Opatowice do Mostów Piaskowego i Tumskiego.

W związku prognozowanym przekroczeniem WWŻ na wodowskazie Brzeg Opolski w dniu 20.06.2020 r. od godz. 16:00 zamknięto **odcinek od śluzy Ujście Nysy Kłodzkiej do śluzy Oława**.

W związku z przygotowaniem do przejścia fali wezbraniowej na Odrze i koniecznością położenia jazu Psie Pole w dniu 20.06.2020 r. od godz. 14:00 zamknięto odcinek **ODW Boczego Szlaku Żeglownego we Wrocławiu od śluzy Szczytniki do śluzy Miejskiej**.

Od dnia 23.05.2020 r. zostaje otwarty dla żeglugi odcinek Śródmiejskiego Węzła Wodnego od kładki Piaskowej (km 0+940 Odry Północnej) do mostu Tumskiego (km 0+200 Odry Północnej). Jednocześnie na obszarze Śródmiejskiego Węzła Wodnego zostaje przywrócona poprzednia organizacja ruchu tj. pod mostem Macieja (km 251+800 Odry) zostaje przywrócony ruch jednokierunkowy w dół rzeki, natomiast na odcinku od przesmyku Klary dalej pod mostem Młyńskim i Tumskim obowiązuje ruch jednokierunkowy w górę rzeki. Prosimy załogi wszystkich jednostek nawigujących na tym akwenie o zachowanie szczególnej ostrożności i o bezwzględne stosowanie się do wystawionego oznakowania.

W dniu **30.04.2020 r.** został otwarty odcinek Boczego Szlaku Żeglownego od śluzy Szczytniki do śluzy Miejskiej, z głębokością tranzytową na tym odcinku wynoszącą 180 cm. Śluzy Szczytniki i Miejska będą pracować w godz. od 07:00 do 21:00.

W dniu 01.04.2020 r. została otwarta **śluz Ratowice oraz odcinek ODW od śluzy Oława do śluzy Ratowice**. W związku z prowadzonymi pracami na śluzie Ratowice będzie ona czynna wyłącznie w porze dziennej (w godz. 6:00-22:00). Wszystkie jednostki pływające, które będą chciały przejść przez ten obiekt, a nie będzie to możliwe w porze dziennej, proszone są o oczekiwanie na przejście w awanportach śluz Oława lub Janowice. Zgodnie z [komunikatem 44/2019](#) informujemy, że ze względu na bardzo szeroki zakres prac zamknięcie śluzy jest planowane od 01.11.2020 r. do połowy kwietnia 2021 r. (szczegółowe terminy zostaną podane w oddzielnym komunikacie).

Ze względu na częściowe zdemontowanie infrastruktury **śluzy Ratowice**, w tym kierownic przy głowach, przy podejściu i śluzowaniu prosimy o uzgodnienie manewrów z obsługą śluzy i bezwzględne stosowanie się do ich poleceń (łącznie na kanale 74 UKF lub Tel. 71 318 91 96). Dodatkowo informujemy, że głębokość tranzytowa **od km 181+300 (Ujście Nysy Kłodzkiej) do śluzy Oława** zostaje zwiększona do 160 cm, a **od śluzy Oława do śluzy Janowice** zostaje utrzymana 180 cm.

W km 392+500 rzeki Odry trwają się prace zabezpieczające wykop z prawej strony nurtu (wymiana rurociągu w dnie). W związku z przegrodzeniem ok. połowy koryta rzeki w miejscu prac (szczególnie przy zwiększonych przepływach) występują silne ucięcia wody co może wymagać pomocy holowniczej (takiej pomocy udzielają jednostki obsługujące budowę). W związku z powyższym wszystkie jednostki chcące przejść przez ten odcinek **proszone są o wcześniejsze zgłoszenie chęci przejścia do zarządzającego odcinkiem pod nr tel. 606 346 833 lub 68 388 40 37**. Załogi wszystkich jednostek przechodzących przez ten odcinek ODW proszone są o zachowanie szczególnej ostrożności i bezwzględnego stosowania się do wystawionego oznakowania i reagowanie na informacje z jednostek prowadzących prace.

W związku modernizacją **stopnia wodnego Rędzin**, pracami w górnym awanporcie śluz, została zmieniona lokalizacja oznakowania nawigacyjnego oraz czasowo zostaną zdemontowane semafony. Załogi statków podchodzących od górnej wody, które będą chciały się prześluzować są zobowiązane do wcześniejszego kontaktu z operatorem śluzy na kanale 74 UKF lub telefonicznie na nr tel. 603 53 44 53, w celu ustalenia procedury przejścia. Ze względu na to, że prace na powyższym akwenie są wykonywane przez sprzęt pływający i przejście przez stopień będzie mogło wymagać wcześniejszego wycofania tego sprzętu, mogą wystąpić opóźnienia w śluzowaniu. Prosimy

o możliwie wczesne zgłaszanie potrzeby przejścia przez służę Rędzin oraz o bezwzględne stosowanie się do poleceń operatorów służby.

Trwa przebudowa mostu drogowego w Cigacicach (droga S3) **km 469+850 rzeki Odry**. W związku z powyższym powyżej i poniżej obiektu wystawiono dodatkowe znaki nawigacyjne B.7 (nakaz nadania sygnału dźwiękowego) oraz B.8 (nakaz zachowania szczególnej ostrożności). Wszystkie jednostki przechodzące pod tym obiektem zobowiązane są do zachowania szczególnej ostrożności i bezwzględnego stosowania się do wystawionego oznakowania.

Komunikaty żeglugowe oraz aktualne warunki nawigacyjne dostępne są pod adresem:

<https://wroclaw.wody.gov.pl/komunikaty-nawigacyjne> i <https://wroclaw.wody.gov.pl/sytuacja-hydrologiczno-nawigacyjna>.

11. Inne informacje.

Na terenie administrowanym przez RZGW w Lublinie na mniejszych ciekach występują lokalne podtopienia - przeważnie łąk.

Komunikat o sytuacji hydrologicznej został opracowany na podstawie danych z regionalnych zarządów gospodarki wodnej (RZGW) oraz z państwowej służby hydrologiczno-meteorologicznej IMGW-PIB przez:

Anna Sobotka

Centrum Operacyjne Ochrony Przeciwpowodziowej

Krajowy Zarząd Gospodarki Wodnej

Państwowe Gospodarstwo Wodne Wody Polskie