

SKRÓCONA INFORMACJA O SYTUACJI HYDROLOGICZNO–METEOROLOGICZNEJ W POLSCE

z dnia 25 lutego 2024 r.

1. Ostrzeżenia hydrologiczne

W dniu 25 lutego 2024 r. (na godz. 11:00) obowiązują **ostrzeżenia hydrologiczne¹ 3 stopnia** dotyczące **wezbrania z przekroczeniem stanów alarmowych**:

- **Bug** – od godz. 10:05 dnia 25.02.2024 r. do godz. 12:00 dnia 26.02.2024 r.;

W związku ze spływem wód opadowych, na Bugu przewidywane są lokalne wzrosty stanów wody, przy przekroczonych stanach ostrzegawczych oraz stanie alarmowym w Popowie.

W dniu 25 lutego 2024 r. (na godz. 11:00) obowiązują **ostrzeżenia hydrologiczne¹ 2 stopnia** dotyczące **wezbrania z przekroczeniem stanów ostrzegawczych**:

- **Drwęca** – od godz. 09:10 dnia 22.02.2024 r. do godz. 12:00 dnia 25.02.2024 r.;

W związku ze spływem wód opadowych, w zlewni rzeki Drwęcy, przewiduje się wzrosty stanów wody w strefie stanów wysokich, lokalnie powyżej stanów ostrzegawczych.

- **Odra od Gryfina do ujścia (rz)** – od godz. 08:48 dnia 23.02.2024 r. do godz. 15:00 dnia 25.02.2024 r.;

W związku z prognozowaną sytuacją meteorologiczną w Ujściu Odry przewidywane są wzrosty i wahania poziomów wody w strefie wody wysokiej i powyżej stanów ostrzegawczych.

- **zlewnia Biebrzy** – od godz. 11:00 dnia 23.02.2024 r. do godz. 12:00 dnia 25.02.2024 r.;

W związku ze spływem wód opadowych, w zlewni Biebrzy przewiduje się dalsze wzrosty poziomu wody, przy przekroczonym stanie alarmowym w Rajgrodzie na Ledze i przy lokalnie przekroczonych stanach ostrzegawczych, z możliwością przekroczenia stanów ostrzegawczych na kolejnych stacjach hydrologicznych.

- **Oleśnica** – od godz. 07:11 dnia 24.02.2024 r. do godz. 12:00 dnia 26.02.2024 r.;

W związku ze spływem wód opadowych, przewiduje się dalsze wzrosty poziomu wody, przy przekroczonym stanie ostrzegawczym w Niechmirowie na Oleśnicy.

- **Łeba od Lęborka 2 do ujścia, Łeba od źródła do Lęborka 2, Reda** – od godz. 13:54 dnia 24.02.2024 r. do godz. 14:00 dnia 25.02.2024 r.;

W związku ze spływem wód opadowych, przewiduje się wzrosty stanów wody w strefie stanów wysokich, lokalnie powyżej stanów ostrzegawczych.

- **zlewnia Bzury** – od godz. 21:00 dnia 23.02.2024 r. do godz. 15:00 dnia 25.02.2024 r.;

W związku ze spływem wód opadowych w zlewni Bzury spodziewane są wzrosty stanów wody, z przekroczeniem stanu ostrzegawczego na Utracie w Krubicach.

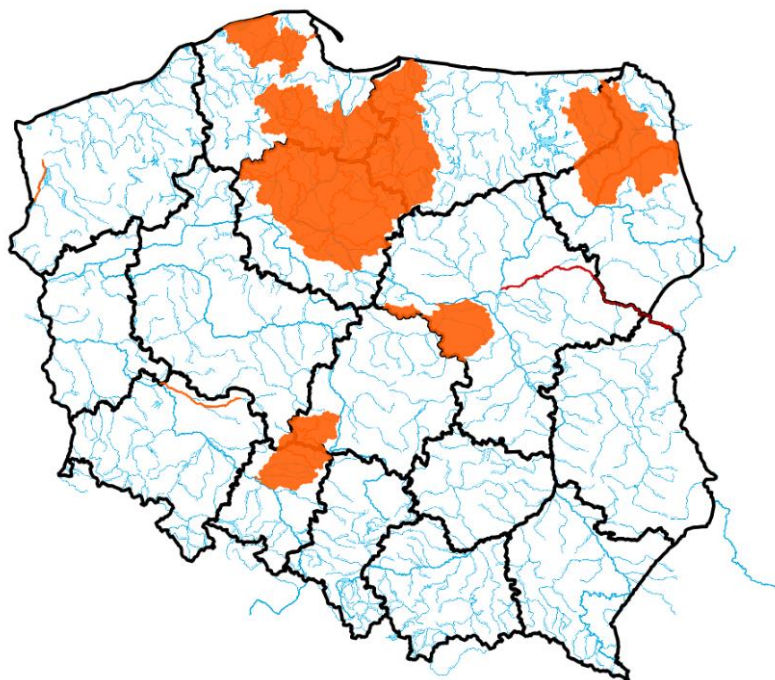
- **Stobrawa** – od godz. 08:49 dnia 25.02.2024 r. do godz. 18:00 dnia 25.02.2024 r.;

Na Stobrawie w Kartłowicach stan wody będzie się jeszcze wolno podnosił powyżej stanu ostrzegawczego.

- **Dopływy Wisły, rzeki uchodzące do Zalewu Wiślanego** – od godz. 13:57 dnia 24.02.2024 r. do godz. 12:00 dnia 25.02.2024 r.;

W związku ze spływem wód opadowych w zlewni Dolnej Wisły i rzek uchodzących do Zalewu Wiślanego, przewiduje się dalsze wzrosty stanów wody w strefie wody wysokiej, lokalnie powyżej stanów ostrzegawczych.

- **Barycz bez Orli i Polskiego Rowu** – od godz. 14:29 dnia 24.02.2024 r. do godz. 15:00 dnia 25.02.2024 r.;
Spływ wód opadowych powoduje na Baryczy wzrosty stanów wody, przy przekroczonym stanie ostrzegawczym w łąkach. Prognozowane są dalsze wzrosty stanu wody z możliwością przekroczenia stanu alarmowego.
- **Prosna górna, Prosna środkowa** – od godz. 14:35 dnia 24.02.2024 r. do godz. 15:00 dnia 25.02.2024 r.;
W związku ze spływem wód opadowych na górnym i środkowym odcinku rzeki Prosny prognozowane są dalsze wzrosty stanów wody, przy przekroczonym stanie ostrzegawczym w Gorzowie Śląskim oraz przekroczenie stanu ostrzegawczego na stacji hydrologicznej Mirków.
- **Górny Ełk** – od godz. 10:07 dnia 25.02.2024 r. do godz. 12:00 dnia 27.02.2024 r.;
W związku ze spływem wód opadowych, na rzece Ełk spodziewane są wzrosty stanów wody, przy przekroczonym stanie ostrzegawczym w Ełku, z przekroczeniem stanu ostrzegawczego w Prostkach.



Źródło: IMGW-PIB

2. Ostrzeżenia meteorologiczne

W dniu 25 lutego 2024 r. (na godz. 11:00) **nie obowiązują ostrzeżenia meteorologiczne**¹.

¹ Źródłem prezentowanych danych są informacje zbierane i przetwarzane przez państwową służbę hydrologiczno-meteorologiczną, którymi rozporządza „IMGW-PIB”.

3. Przekroczenia stanów alarmowych i ostrzegawczych

W dniu 25 lutego 2024 r. (na godz. 11:00) zanotowano przekroczenie stanu alarmowego:

- na 3 stacjach wodowskazowych w dorzeczu Wisły;
- na 12 stacjach wodowskazowych w dorzeczu Odry;
- na 1 stacji wodowskazowej w dorzeczu Zalewu Wiślanego.

W dniu 25 lutego 2024 r. (na godz. 11:00) zanotowano przekroczenie stanu ostrzegawczego:

- na 39 stacjach wodowskazowych w dorzeczu Wisły;
- na 47 stacjach wodowskazowych w dorzeczu Odry;
- na 2 stacjach wodowskazowych rzek Przymorza.

Nazwa stacji	Rzeka	Województwo	Stan aktualny [cm]	Zmiana w ciągu doby (od 06 do 06 UTC) [cm]	Stan ostrzegawczy [cm]	Stan alarmowy [cm]
OSETNO	Barycz	dolnośląskie	383	-1	260	330
ŁĄKI	Barycz	dolnośląskie	318	16	280	310
ODOLANÓW	Barycz	wielkopolskie	114	2	90	120
OSOWIEC	Biebrza	podlaskie	404	0	400	430
DOMARADZ	Bogacica	opolskie	224	9	200	250
TUCHOLA	Brda	kujawsko-pomorskie	151	3	140	190
KRZYWA GÓRA	Budkowiczanka	opolskie	217	7	170	240
STRZYŻÓW	Bug	lubelskie	739	-2	650	800
KRYŁÓW	Bug	lubelskie	467	-5	440	540
WŁODAWA	Bug	lubelskie	348	0	300	390
DOROHUSK	Bug	lubelskie	416	0	290	430
KRZYCZEW	Bug	lubelskie	429	1	380	480
WYSZKÓW	Bug	mazowieckie	442	4	400	450
POPOWO	Bug	mazowieckie	372	1	330	370
ZABUŻE	Bug	mazowieckie	465	1	450	520
FRANKOPOL	Bug	podlaskie	297	3	250	350
JANUSZEWICE	Czarna	świętokrzyskie	388	2	360	410
SOCHONIE	Czarna	podlaskie	105	-1	100	120
TRĄBCZYN	Czarna Struga	wielkopolskie	201	-	180	230
BUKOWNA	Czarna Woda	dolnośląskie	-	0	120	150
ŻAGAŃ	Czarna Wielka	lubuskie	140	-6	130	150
ELGISZEWO	Drwęca	kujawsko-pomorskie	207	3	200	230
BRODNICA	Drwęca	kujawsko-pomorskie	239	0	230	260
RODZONE	Drwęca	warmińsko-mazurskie	284	2	280	320
EŁK	Ełk	warmińsko-mazurskie	217	0	200	230
ŁASK	Grabia	łódzkie	168	4	160	180
PROSNA	Guber	warmińsko-mazurskie	331	-1	300	330
PIŁA	Gwda	wielkopolskie	208	5	190	220
PTUSZA	Gwda	wielkopolskie	243	-	240	290
GOZDÓW	Huczwa	lubelskie	295	-5	290	350
GOLENIÓW	Ina	zachodniopomorskie	310	0	270	320
ŁAWA	Jez. Jeziorak (Ławka)	warmińsko-mazurskie	931	0	930	940
RAJGRÓD	Jez. Rajrodzkie (Lega)	podlaskie	259	0	225	240
KOŚCIAN	Kanał Mosiński	wielkopolskie	238	-	180	210
KOŚCIELEC	Kiełbaska Duża	wielkopolskie	248	2	240	270

MALOWA GÓRA	Krzna	lubelskie	339	0	310	350
ODOLANÓW	Kuroch	wielkopolskie	185	31	160	190
RAJGRÓD	Lega	podlaskie	215	0	140	160
ZALIWIE-PIEGAWKI	Liwiec	mazowieckie	250	8	220	270
KRASZEWICE	Łużyca	wielkopolskie	253	-	240	260
SZREŃSK	Mławka	mazowieckie	174	6	130	180
ORZECHOWO	Narew	mazowieckie	371	1	320	400
PLOSKI	Narew	podlaskie	363	0	330	370
PIĄTNICA-ŁOMŻA	Narew	podlaskie	423	1	410	460
WIZNA	Narew	podlaskie	460	0	440	470
DĄBIE	Ner	wielkopolskie	263	-1	250	300
BIAŁOBRZEGI	Netta	podlaskie	214	-1	200	240
PIŃCZÓW	Nida	świętokrzyskie	270	1	250	300
SANTOK	Noteć	lubuskie	296	2	250	330
GOŚCIMIEC	Noteć	lubuskie	343	0	290	380
NOWE DREZDENKO	Noteć	lubuskie	317	-	290	340
KRZYŻ	Noteć	wielkopolskie	368	0	360	400
CZARNKÓW	Noteć	wielkopolskie	273	-	250	300
BIAŁOŚLIWIE	Noteć	wielkopolskie	329	2	280	330
BLEDZEW	Obra	lubuskie	266	6	200	220
GŁOGÓW	Odra	dolnośląskie	440	-1	400	450
SŁUBICE	Odra	lubuskie	378	-4	360	410
KOSTRZYN NAD ODRĄ	Odra	lubuskie	465	-	420	470
BIAŁA GÓRA	Odra	lubuskie	380	-	360	470
POŁĘCKO	Odra	lubuskie	344	-4	310	350
NIETKÓW	Odra	lubuskie	404	-	370	400
CIGACICE	Odra	lubuskie	390	-1	350	400
BIELINEK	Odra	zachodniopomorskie	551	-	480	550
GOZDOWICE	Odra	zachodniopomorskie	498	-3	440	500
GRYFINO	Odra	zachodniopomorskie	571	3	570	600
NIECHMIRÓW	Oleśnica	łódzkie	179	-	170	220
BIAŁOBRZEG BLIŻSZY	Omulew	mazowieckie	180	3	180	220
KORZEŃSKO	Orla	dolnośląskie	340	2	220	260
ROGÓŻNO 2	Osa	kujawsko-pomorskie	242	6	230	260
BIAŁOBRZEGI	Pilica	mazowieckie	224	4	200	250
GIŻYCKO	Pisa	warmińsko- mazurskie	136	1	130	150
BOGDAJ	Polska Woda	wielkopolskie	295	16	250	300
RYDZYNA	Polski Rów	wielkopolskie	212	1	200	240
GORZÓW ŚLĄSKI	Prosna	opolskie	164	-	160	210
WEJHEROWO	Reda	pomorskie	138	30	130	160
KANCLERZOWICE	Sąsiedzica	dolnośląskie	310	16	230	260
CHARNOWO	Słupia	pomorskie	292	1	290	340
KARŁOWICE	Stobrawa	opolskie	263	23	250	300
DĘBE	Swędrnia	wielkopolskie	250	1	220	250
SZPROTAWA	Szprotawa	lubuskie	259	0	230	270

BORÓW	Śleza	dolnośląskie	174	27	160	200
ŚLĘZA	Śleza	dolnośląskie	282	13	270	300
KRUBICE	Utrata	mazowieckie	236	15	220	280
KOSTRZYN NAD ODRĄ	Warta	lubuskie	450	-2	360	410
ŚWIERKOCIN	Warta	lubuskie	458	0	450	500
GORZÓW WIELKOPOLSKI	Warta	lubuskie	451	-2	390	470
SANTOK	Warta	lubuskie	469	-1	420	490
SKWIERZYNA	Warta	lubuskie	430	0	380	460
MIĘDZYCHÓD	Warta	wielkopolskie	386	1	380	430
WRONKI	Warta	wielkopolskie	430	3	380	470
OBORNIKI	Warta	wielkopolskie	455	1	420	560
POZNAŃ-MOST ROCHA	Warta	wielkopolskie	413	-1	400	500
ŚREM	Warta	wielkopolskie	422	3	400	460
PYZDRY	Warta	wielkopolskie	424	4	410	450
ŁĄD	Warta	wielkopolskie	345	-	330	370
KRZYŻANOWICE	Widawa	dolnośląskie	240	0	150	200
ZBYTOWA	Widawa	dolnośląskie	392	5	310	350
WIRKOWICE	Wieprz	lubelskie	-	-4	290	350
KRASNYSTAW	Wieprz	lubelskie	447	-2	420	470
TRAWNIKI	Wieprz	lubelskie	461	-1	450	500
BOŻEPOLE SZLACHECKIE	Wierzyca	pomorskie	158	16	150	180
BRODY POMORSKIE	Wierzyca	pomorskie	336	9	320	350
GDAŃSK - PRZEGALINA	Wisła	pomorskie	657	-6	650	700
TRZCINIEC	Wkra	mazowieckie	306	1	280	330

Nie zanotowano opadów o dużej wydajności.

4. Pogotowia i alarmy przeciwpowodziowe.

Na obszarze administrowanym przez **RZGW w Bydgoszcy** obowiązują:

pogotowia przeciwpowodziowe:

- gm. Drezdenko,
- gm. Zwierzyn,
- gm. Stare Kurowo.

Na obszarze administrowanym przez **RZGW w Gdańsku** obowiązują:

pogotowia przeciwpowodziowe:

- powiat tczewski

Na obszarze administrowanym przez **RZGW w Lublinie** obowiązują:

alarmy przeciwpowodziowe:

- gm. Gmina Łochów,
- gm. Sadowne,

pogotowia przeciwpowodziowe:

- gm. Korczew.

Na obszarze administrowanym przez **RZGW w Poznaniu** obowiązują:

alarmy przeciwpowodziowe:

- pow. międzyrzecki,

Pogotowia przeciwpowodziowe:

- m. Gorzów Wlkp;
- m. Kostrzyn nad Odrą,
- gm. Skwierzyna,
- gm. Przytoczna,
- gm. Słońsk,
- gm. Międzychód.

Na obszarze administrowanym przez **RZGW w Warszawie** obowiązują:

alarmy przeciwpowodziowe:

- sołectwa: Młynarze, Słopsk,
- gm. Dąbrówka,
- gm. Radzymin,
- gm. Białobrzegi,
- gm. Promna.

pogotowia przeciwpowodziowe:

- sołectwa: Arciechów, Borki, Łosie, Nadma Polko, Nadma Stara, Nowe Załubice, Opole Ruda, Stare Załubice, Stary Dybów, Wiktoria, Wolica, Zawady, Zwierzyniec,
- m. Wykowo,
- m. Rydzyno,
- m. Borowiczki Pieńki,
- m. Białobrzegi,
- m. Brzeźce i Budy Brankowskie,
- m. Osuchów, Przybyszew, Pacew, Góry, Fałęcice, Wola, Biejkowska i Biejków,
- gm. Kozienice,
- gm. Gmina Młodzieszyn,
- gm. Czosnów na terenie m. Aleksandrów i Brzozówka, wzdłuż kanału Łasica, na odcinku od granicy z m. Truskawka do granicy z gm. Leoncin.

Na obszarze administrowanym przez **RZGW we Wrocławiu** obowiązują:

alarmy przeciwpowodziowe:

- m. Wrocław (rz. Widawa),
- m. i gm. Bierutów,
- m. Żagań,
- gm. Sulechów,

pogotowia przeciwpowodziowe:

- gm. Wisznia Mała,
- gm. Żmigród,
- gm. Czernica,
- gm. Długotęka,
- gm. Odolanów.

5. Informacja o zagrożeniach.

Ze względu na spływ wody opadowej zachodzi ryzyko wystąpienia wahań i dalszych wzrostów stanu wody.

6. Wskazanie działań niezbędnych do podjęcia w ciągu najbliższej doby.

Wzmoczony monitoring sytuacji hydrometeorologicznej oraz na obiektach hydrotechnicznych. Współpraca ze służbami zarządzania kryzysowego.

7. Aktualna sytuacja hydrologiczna

Dorzecze Wisły

Stany wody w dorzeczu Wisły układają się w strefie wody wysokiej i średniej, lokalnie niskiej. Stan średni obserwowano na górnej i środkowej Wiśle, na Sole, Rabie, Białej Tarnowskiej, Wistoce, Sanie i Wiśtoku oraz lokalnie na Skawie, Dunajcu, Popradzie i Kamiennej. Stan niski zanotowano lokalnie na Skawie, Dunajcu i Popradzie.

Dorzecze Odry

Stany wody w dorzeczu Odry układają się w strefie wody wysokiej, lokalnie średniej. Stan średni zanotowano na Kłodnicy i Strzegomce oraz lokalnie na Odrze, Nysie Kłodzkiej, Bystrzycy, Kaczawie, Bobrze, Nysie Łużyckiej, Warcie i Noteci.

Dorzecza rzek Przymorza, Pregoty i Niemna

Stany wody w dorzeczach rzek Przymorza, Pregoty i Niemna układają się w strefie wody wysokiej, tylko lokalnie w górnym biegu Łyny w strefie wody średniej.

Morze Bałtyckie, Zalew Szczeciński i Zalew Wiślany

Poziom wody na stacjach morskich układa się w strefie wody średniej.

Obszar administrowany przez RZGW w Bydgoszczy

W ciągu minionej doby w Regionie Wodnym Noteci odnotowano opady do 15 mm.

W zlewni rzeki Noteci stany wody układają się w strefie stanów niskich oraz średnich, lokalnie wysokich, miejscami ostrzegawczych.

Na Kanale Bydgoskim odnotowano stabilizację.

Na rzece Dolnej Skanalizowanej Noteci od m. Nakło nad Notecią do m. Ujście zarejestrowano wzrost 2 cm na wodowskaziu Białośliwie oraz 3 cm na wodowskaziu Ujście, strefa stanów średnich i wysokich, lokalnie ostrzegawczych.

Poniżej m. Ujście odnotowano wzrost 3 cm na wodowskaziu Czarnków. Zdemontowano piętrzenia na 11 stopniach wodnych na odcinku od km 111+860 do km 176+200.

Na rzece Noteci swobodnie płynącej zarejestrowano stabilizację z lokalnym wzrostem 2 cm na stacji pomiarowej Santok, strefa stanów ostrzegawczych.

Na rzece Górnej Skanalizowanej Noteci odnotowano stabilizację z lokalnym spadkiem do 10 cm na SW Pakość w wyniku przesterowania odpływu Zbiornika Gopło, strefa stanów średnich i wysokich.

W ciągu minionej doby, **na dopływach**, stany rzek układały się w strefie wysokich i ostrzegawczych.

W zlewni rzeki Łobżonka odnotowano wzrost 4 cm tj. 10 cm < stanu ostrzegawczego, strefa stanów wysokich.

W zlewni rzeki Gwdy, na górnym odcinku zarejestrowano wzrost 3 cm z wahaniami do 19 cm, strefa stanów ostrzegawczych. Na dolnym odcinku wzrost 5 cm tj. 7 cm < stanu alarmowego, strefa stanów ostrzegawczych.

W zlewni rzeki Drawy zarejestrowano spadek 1 cm tj. 3 cm < stanu ostrzegawczego, strefa stanów wysokich.

W ciągu najbliższej doby dla dolnego odcinka Noteci i jego dopływów prognozowana jest stabilizacja oraz lokalne spadki. Na górnym odcinku Noteci prognozowana jest stabilizacja, a także lokalne wzrosty. Stany wody będą układać się w strefie stanów niskich oraz średnich, lokalnie wysokich i ostrzegawczych.

Na najbliższą dobę IMGW-PIB prognozuje zachmurzenie umiarkowane, miejscami duże, po południu i w nocy słabe przelotne opady deszczu, miejscami możliwe słabe burze, temperatura w ciągu dnia wahać się będzie od 7°C na półn. do 12°C na południu regionu, temperatura minimalna w nocy lokalnie spadnie do 1°C w centrum regionu, wiatr słaby, południowo-wschodni.

Obszar administrowany przez RZGW w Poznaniu

W ciągu minionej doby w regionie wodnym Warty odnotowano niewielkie opady w centrum i na wschodzie, do około 2 mm.

W regionie wodnym Warty stany wody układają się głównie w strefie stanów wysokich, z niewielkimi zmianami, wzrosty lub wahania stanów.

Na Warcie do zbiornika Poraj stabilne stany wody w strefie stanów średnich, lokalnie niewielki spadek. Dalej do Działoszyna przeważnie wahania lub spadek (w Mstowie o 10 cm, poniżej stanu ostrzegawczego), poniżej do zbiornika Jeziorsko wzrost stanów wody maksymalnie w Sieradzu o 7 cm; zmiany w strefie stanów wysokich i średnich. Na dopływach tego odcinka na ogół ze wzrostem do 10 cm w strefie wysokich lub średnich, lokalnie powyżej poziomu ostrzegawczego. Na Warcie poniżej zbiornika Jeziorsko stany wody układają się w strefie wysokich, odcinkowo z przekroczeniem stanów ostrzegawczych i alarmowego w Kostrzynie n. Odrą: na odcinku Łąd – Wronki wzrost stanów, na pozostałych niewielkie wahania lub spadek. Na dopływach tego odcinka przeważnie wzrosty lub wahania, zmiany maksymalne Nerze (Poddebice – wahania ze wzrostem o 23 cm) w strefie wysokich z przekroczeniem poziomów ostrzegawczych i alarmowych.

W zlewni **Proсны** stany wody w strefie stanów wysokich, miejscami z przekroczeniem stanu ostrzegawczych: za wyjątkiem górnej Proсны w Gorzowie Śląskim, gdzie odnotowano wahania ze spadkiem stanów wody, w całej zlewni wzrosty, zmiany do 10 cm.

Na pośrednim stanowisku **Kanału Ślesińskiego** rzędna piętrzenia układa się powyżej MaxPP (wrota przeciwpowodziowe są zamknięte), na szczytowym stanowisku pomiędzy NPP a MaxPP.

W ciągu najbliższej doby na Warcie do zbiornika Poraj spodziewane są spadki stanów wody w strefie średnich. Poniżej do ujścia Liswarty podobnie, dalej do zbiornika Jeziorsko niewielki wzrost, zmiany w strefie wysokich, lokalnie średnich. Na dopływach tego odcinka stany wody w strefie stanów wysokich, ze spadkiem na ich górnych odcinkach, na dolnych niewielki wzrost, miejscami wahania. Poniżej zbiornika Jeziorsko na Warcie stany wody w strefie wysokich z przekroczeniem stanów ostrzegawczych, w Kostrzynie nad Odrą alarmowego: do Łądu stabilnie, poniżej na ogół niewielki wzrost, miejscami stabilizacja, w Kostrzynie nad Odrą spadek w związku ze spadkami na Odrze. Na dopływach tego odcinka stany wody w strefie wysokich (lokalnie z przekroczeniem poziomów ostrzegawczych i alarmowych): przeważnie ze spadkiem lub wahaniami. W zlewni Proсны stany wody w strefie wysokich, miejscami z przekroczeniem stanu ostrzegawczych lub alarmowego, na górnej Prośnie spodziewany spadek, poniżej Mirkowa wzrost, na dopływach na ogół spadek lub wahania.

W ciągu najbliższej doby IMGW-PIB prognozuje zachmurzenie umiarkowane, miejscami wzrastające do dużego. Głównie na zachodzie możliwe po południu przelotne opady deszczu. Temperatura minimalna od 2°C, maksymalna do 14°C na wschodzie regionu. Wiatr słaby południowo-wschodni.

Obszar administrowany przez RZGW w Szczecinie

Stany wody na wodowskazach **Odry granicznej poniżej ujścia Warty** stany wody przeważnie wykazują nieznaczne wahania w górnej strefie stanów średnich. W Gryfinie stany wody układają się w strefie stanów wysokich przekraczając granicę stanu ostrzegawczego.

Na **odcinku wybrzeża morskiego** stany wody nieznacznie wahają się w strefie stanów średnich.

Na rz. **Myśli** stany wody układają się w strefie stanów wysokich.

Na rz. **Inie** stany wody układają się w strefie stanów wysokich, w dolnym odcinku (Goleniów) przekraczając granicę stanu ostrzegawczego.

Stany **rzek Przymorza Zachodniego** układają się w strefie stanów wysokich i średnich.

Na rz. **Redze** stany wody układają się w strefie stanów wysokich.

Na rz. **Parsęcie** stany wody układają się w strefie stanów wysokich.

Na rz. **Radew** stany wody układają się w strefie stanów średnich.

Na rz. **Grabowa** stany wody układają się w strefie stanów średnich.

Na rz. **Wieprzy** stany wody układają w strefie stanów wysokich.

Obszar administrowany przez RZGW we Wrocławiu

W minionej dobie odnotowano niewielkie, lokalne opady deszczu do 3 mm.

Stany wód na wodowskazach **środkowej Odry** (poniżej ujścia Nysy Kłodzkiej) układają się w strefie stanów lokalnie średnich i głównie wysokich na Odrze skanalizowanej oraz wysokich, ostrzegawczych (Głogów, Cigacice, Połęczko) i alarmowych (Nietków) na odcinku swobodnie płynącym.

Stany wód na wodowskazach **dolnej Odry** (powyżej ujścia Warty) układają się w strefie stanów ostrzegawczych (Biała Góra, Słubice).

Stany wód na **pozostałych wodowskazach** układają się głównie w strefie stanów średnich i wysokich oraz lokalnie ostrzegawczych i alarmowych. Stany alarmowe zostały przekroczone w 6 przekrojach wodowskazowych w zlewniach: Baryczy (Łąki, Osetno, Kanclerzowice na Sąsiedzicy oraz Korzeńsko na Orli) oraz Widawy (Zbytowa i Krzyżanowice). Stany ostrzegawcze zostały przekroczone w 12 przekrojach wodowskazowych w zlewniach: Baryczy, Bobru, Ślęzy, Kaczawy i Nysy Łużyckiej.

Obecnie obserwuje się spływ wód opadowych w dolne odcinki rzek i związane z tym wzrosty stanów wody do strefy stanów wysokich, ostrzegawczych. W górnych odcinkach rzek dominuje tendencja stabilizacji stanów wód. W dalszym ciągu utrzymują się przekroczenia stanów ostrzegawczych i alarmowych w związku z powolnym spływem wód w zlewniach nizinnych (Barycz, Widawa) oraz na Odrze swobodnie płynącej.

8. Informacja o zbiornikach.

		Zbiorniki retencyjne - ogółem								
		Sytuacja na dzień 25.02.2024 r. na godz. 6 ⁰⁰ (UTC)								
		Zbiorniki rzeka	Odptyw średni [m ³ /s]	Dopływ średni [m ³ /s]	Poj. aktual. [mln m ³]	* Poj. norm. [mln m ³]	* Poj. Przy Max PP [mln m ³]	*Rezerwa pow. wymagana [mln m ³]	Aktualna rez. pow. [mln m ³]	Rezerwa do wykorzyst. %
	1	2	3	4	5	6	7	8	9	
							6-5	6-4	8/7*100	
RZGW w Bydgoszczy	2	Jez. Gopło (Noteć)	3,69	1,88	16,66	-	21,66	7,70	5,00	65
	3	Zb. Pakość (Mała Noteć)	0,39	2,54	13,23	36,30	42,58	6,30	29,35	466
	27	Zb. Jeziorsko (Warta)	79,00	75,14	99,25	142,80	202,04	59,20	102,79	174

RZGW w Poznaniu	28	Zb. Poraj (Warta)	5,30	4,50	11,23	12,54	20,34	7,80	9,11	117
RZGW we Wrocławiu	40	Topola (Nysa Kłodzka)	75,06	76,75	17,49	16,49	21,68	5,19	4,19	81
	41	Kozielno (Nysa Kłodzka)	75,06	75,06	13,16	12,92	16,30	3,38	3,14	93
	42	Otmuchów (Nysa Kłodzka)	60,0	83,03	42,70	58,39	129,17	70,78	86,47	122
	43	Nysa (Nysa Kłodzka)	80,0	80,00	63,03	65,69	121,70	56,01	58,67	105
	44	Mietków (Bystrzyca)	7,00	7,00	57,43	63,02	77,22	14,20	19,79	139
	45	Dobromierz (Strzegomka)	1,42	0,86	8,36	10,00	11,35	1,35	2,99	222
	46	Słup (Nysa Szalona)	5,08	4,17	28,75	30,98	38,05	7,07	9,30	132
	47	Bukówka (Bóbr)	0,90	3,85	9,02	12,77	16,66	3,89	7,64	196
	48	Sosnówka (Czerwonka)	0,18	0,18	10,85	10,93	14,84	3,91	3,99	102
	49	Pilchowice ** (Bóbr)	36,90	36,50	30,23	33,00	50,00	17,00	19,77	116
	50	Złotniki ** (Kwisa)	10,10	8,20	8,76	10,50	12,10	1,60	3,34	209
	51	Leśna ** (Kwisa)	10,60	12,10	7,12	8,00	16,80	8,80	9,68	110
	52	Lubachów ** (Bystrzyca)	3,80	4,40	5,71	5,84	6,81	0,97	1,09	113

* wartości stałe

** Zbiorniki energetyczne

**** Ujęcie wody pitnej

*****zbiornik przepływowy

" rzędne piętrzenia zbiornika Wrocławek (m n.p.m.): Min PP: 56,5, NPP: 57,3 MaxPP: 57,3

" rzędne piętrzenia zbiornika Dębe (m n.p.m.): Min PP: 78,52, NPP: 79,02 MaxPP: 79,22

Obszar administrowany przez RZGW w Bydgoszczy

Na zbiorniku Pakość rzędna piętrzenia wynosi 76,79 m n.p.m. (129 cm > Min PP), odpływ ze zbiornika 0,4 m³/s, na zbiorniku Gopło rzędna piętrzenia wynosi 77,11 m n.p.m. (43 cm > NPP, 20 cm < MaxPP), odpływ średni wynosi 3,7 m³/s.

Obszar administrowany przez RZGW w Poznaniu

Zbiorniki Jeziorsko i Poraj posiadają pełną rezerwę powodziową.

Na zbiorniku Jeziorsko rzędna piętrzenia wynosi 118,80 m n.p.m. (od wczoraj -1 cm, 120 cm poniżej NPP), średni dopływ do zbiornika wynosi 75,14 m³/s przy odpływie średnim z ostatniej doby 79,00 m³/s. Zbiornik dysponuje rezerwą 102,8 mln m³, z możliwością powiększenia o dalsze 20,5 mln m³ pojemności forsowanej. Na zbiorniku Poraj rzędna piętrzenia wynosi 275,13 m n.p.m. (od wczoraj -2 cm, 37 cm poniżej NPP), średni dopływ do zbiornika wynosi 4,50 m³/s przy odpływie średnim z ostatniej doby 5,30 m³/s. Zbiornik dysponuje rezerwą 9,1 mln m³, z możliwością powiększenia o dalsze 4,1 mln m³ pojemności forsowanej.

Obszar administrowany przez RZGW we Wrocławiu

Zbiorniki posiadają wolne pojemności powodziowe i dodatkowe z wyjątkiem zbiorników: Topola (81%) i Kozielno (93%), które zgromadziły nadmiar dopływającej wody i piętrzą nieznacznie w zakresie pojemności powodziowej.

Dopływy do zbiorników kształtują się w strefie stanów średnich. Urządzenia upustowe są drożne (odnotowano jedynie naniesione zanieczyszczenia na kratkach zbiorników suchych Sobieszów i Mirsk w zlewni Bobru), urządzenia manewrowe są sprawne. Suche zbiorniki przeciwpowodziowe nie piętrzą wody. Poldery przeciwpowodziowe nie piętrzą wody. Wszystkie zbiorniki pracują zgodnie z instrukcjami gospodarowania wodą.

9. Informacja o żeglowności rzek i stanie urządzeń hydrotechnicznych.

RZGW w Białymstoku

Wydano [Komunikat Nawigacyjny nr 24/2023r.](#) informujący o zakończeniu redukcji oznakowania nawigacyjnego na sezon zimowy oraz zamknięciu dróg wodnych z dniem 29 listopada br. w związku z pojawieniem się zjawisk lodowych.

Wydano [Komunikat Nawigacyjny nr 23/2023r.](#) informujący o **zmianach godzin pracy śluz oraz redukcji oznakowania nawigacyjnego.**

Wydano [Komunikat Nawigacyjny nr 22/2023r.](#) **informujący o drożności drogi wodnej Narew** na całej szerokości w km 150+457, gdzie znajduje się jaz bukłakowy Elektrowni Energa S.A.

Wydano Komunikat Nawigacyjny nr 21/2023r. **dot. zmian godzin pracy śluz na drodze wodnej Kanału Augustowskiego**- szczegóły w [komunikacie nawigacyjnym 21/2023.](#)

Wydano [Komunikat Nawigacyjny nr 19/2023 r.](#) dot. występujących utrudnień na Kanale Łuczański:

- Zgodnie z wydanym [Komunikatem Nawigacyjnym nr 2/2023](#) na Kanale Łuczańskim prowadzone są prace remontowe;
- Zgodnie z wydanym [Komunikatem Nawigacyjnym nr 14/2023](#) awaria mostu obrotowego na Kanale Łuczańskim skutkuje brakiem możliwości przejścia również przez jednostki upoważnione;
- Z dniem 16 sierpnia 2023 r. na Kanale Łuczańskim rozpoczynają się prace budowlane w obrębie mostu kolejowego (km 62+000 szlaku głównego Pisz – Węgorzewo) zaplanowane do 30.04.2024

W związku z powyższym Kanał Łuczański pozostaje do odwołania zamknięty dla ruchu jednostek pływających. O wszelkich zmianach użytkownicy dróg wodnych Systemu Wielkich Jezior Mazurskich będą informowani w kolejnych komunikatach nawigacyjnych.

Wydano [Komunikat Nawigacyjny nr 18/2023r.](#) dotyczący utrudnień i zmian związanych z oznakowaniem żeglugowym i godzinami pracy śluzy:

- odcinek Kanału Augustowskiego od śluzы Sosnowek do śluzы Kudrynki jest porośnięty roślinnością wodną co może być utrudnieniem dla żeglugi w tym łodzi motorowodnych.
- na śluzie Mikaszówka śluzowania odbywają się wyłącznie w następujących godzinach tj.: 9.00; 10.00; 11.00; 12.00; 13.00; 14.00; 15.00; 16.00; 17.00; 18.00 i 18.30 lub jeżeli zbierze się minimum 10 jednostek pływających.
- na jeziorze Studzieniczne wprowadza się nakaz nieprzekraczania prędkości 12 km/h (wartość podana na znaku B.6) - zmiana zapisu z [Komunikatu Nawigacyjnego nr 3/2023](#) r. z dnia 26.04.2023
- w zakresie pozostałych utrudnień żeglugowych na Kanale Augustowskim pozostają w mocy Komunikaty Nawigacyjne: nr 3/2023 r. z dnia 26.04.2023 r. oraz nr 15/2023 r. z dnia 28.06.2023 r.

Aktualna głębokość tranzytowa na szlaku żeglugowym rzeki Narew wynosi 30 cm - szczegółowe informacje dotyczące występowania wypłyceń zawarto w [Komunikacie Nawigacyjnym nr 16/2023.](#)

Utrudnienia na **Kanale Augustowskim** na odcinku **od śluzы Kudrynki do śluzы Kurzyniec** - szczegółowe informacje zawarto w [Komunikacie Nawigacyjnym nr 15/2023.](#)

Z dniem 27 czerwca 2023 r. do odwołania most obrotowy **na Kanale Łuczańskim jest zamknięty** dla ruchu wodnego do odwołania. Szczegółowe informacje zawarto w [Komunikacie Nawigacyjnym nr 14/2023.](#)

Z dniem **13 czerwca 2023 r.** została zamknięta droga wodna rz. Narew w km 150+457 - szczegółowe informacje zawarto w [Komunikacie Nawigacyjnym nr. 11/2023r.](#)

Z dniem **06 czerwca 2023 r.** zostanie zamknięta jedna sekcja jazu piętrzącego bukłakowego Elektrowni ENERGA Ostrołęka S.A. w km 150 + 457 rzeki Narew - szczegółowe informacje zawarto w [Komunikacie Nawigacyjnym nr. 10/2023r.](#)

Utrudnienia na drodze wodnej rzeki Pisy od jeziora Roś (km 80+000) do ujścia do Narwi (km 0+000) z uwagi na niski stan wód- szczegółowe informacje zawarto w [Komunikacie Nawigacyjnym nr. 9/2023r.](#)

Z dniem **1 maja 2023 r.** otwiera się dla żeglugi drogę w wodną rzeki Pisy od jeziora Roś (km 80+000) do ujścia Pisy do Narwi (km 0+000) – szczegółowe informacje zawarto w [Komunikacie Nawigacyjnym nr. 4/2023r.](#)

Z dniem **28 kwietnia 2023 r.** otwiera się dla żeglugi drogę wodną Kanał Augustowski – szczegółowe informacje zawarto w [Komunikacie Nawigacyjnym nr. 3/2023r.](#)

Z dniem **28 kwietnia 2023 r.** otwiera się dla żeglugi drogi wodne Systemu Wielkich Jezior Mazurskich – szczegółowe informacje zawarto w [Komunikacie Nawigacyjnym nr. 2/2023r.](#)

Z dniem **21 kwietnia 2023 r.** otwiera się dla żeglugi drogę wodną rzeki Narew – szczegółowe informacje zawarto w [Komunikacie Nawigacyjnym nr. 1/2023r.](#)

Komunikaty nawigacyjne dostępne są pod adresem: <http://bialystok.wody.gov.pl/komunikaty-nawigacyjne>.

RZGW w Bydgoszczy

W związku z utrzymującą się sytuacją hydrometeorologiczną oraz występowaniem zjawisk lodowych, od 10 stycznia 2024 r. zamyka się dla żeglugi odcinek śródlądowej drogi wodnej na połączeniu wodnym Wisła - Odra:

- rzeka Noteć dolna w km od 176+200 do 226+100.

W celu uzyskania szczegółowych informacji o warunkach żeglugowych należy kontaktować się od poniedziałku do piątku w godz. 7:00 –15:00 z RZGW w Bydgoszczy (tel. +48 532 033 484) lub zapoznać się z wiadomościami publikowanymi na stronie internetowej: bydgoszcz.wody.gov.pl w zakładce Komunikaty Nawigacyjne. Szczegóły w [Komunikacie Nawigacyjnym nr 2/2024 z 10.01.2024 r.](#)

W związku z prognozowaną sytuacją hydrometeorologiczną oraz wysokim prawdopodobieństwem wystąpienia zjawisk lodowych, od 5 stycznia 2024 r. zamyka się dla żeglugi odcinki śródlądowych dróg wodnych na połączeniu wodnym Wisła – Odra:

- Kanał Bydgoski w km od 14+800 do 38+900,
- rzeka Noteć dolna w km od 38+900 do 42+700.

W związku z powyższym, poniższe śluzy żeglugowe zostają wyłączone z eksploatacji:

Nazwa obiektu	Droga wodna	Kilometraż obiektu
Śluza nr 3 Okole	Kanał Bydgoski	14+800
Śluza nr 4 Czyżkówko	Kanał Bydgoski	15+970
Śluza nr 5 Prądy	Kanał Bydgoski	20+000
Śluza nr 6 Osowa Góra	Kanał Bydgoski	20+970
Śluza nr 7 Józefinki	Kanał Bydgoski	37+200
Śluza nr 8 Nakło Wschód (Komunikat Nawigacyjny nr 17/2022 z 13 grudnia 2022 r.)	Kanał Bydgoski	38+900

Szczegóły w [Komunikacie Nawigacyjnym nr 1/2024 z 05.01.2024 r.](#)

W związku z prognozowaną sytuacją hydrometeorologiczną oraz wysokim prawdopodobieństwem wystąpienia zjawisk lodowych, a także z koniecznością zabezpieczenia obiektów hydrotechnicznych – piętrzących poprzez demontaż jazów, **zamyka się dla żeglugi drogę wodną rzeki Noteci dolnej** zgodnie z poniższym harmonogramem:

- **od 20 grudnia 2023 r. na odcinku rzeki Noteci Dolnej w km 42+700 – 148+840**
- **od 27 grudnia 2023 r. na odcinku rzeki Noteci Dolnej w km 148+840 – 176+200**

W związku z powyższym, poniższe śluzy żeglugowe zostają wyłączone z eksploatacji:

Nazwa obiektu	Droga wodna	Kilometraż obiektu
Od dnia 20 grudnia 2023		
śluga nr 9 NAKŁO ZACHÓD	rzeka Noteć Dolna	42+700
śluga nr 10 GROMADNO	rzeka Noteć Dolna	53+400
śluga nr 11 KROSTKOWO	rzeka Noteć Dolna	68+200
śluga nr 12 NOWE	rzeka Noteć Dolna	111+860
śluga nr 13 WALKOWICE	rzeka Noteć Dolna	117+730
śluga nr 14 ROMANOWO	rzeka Noteć Dolna	122+600
śluga nr 15 LIPICA	rzeka Noteć Dolna	128+330
śluga nr 16 PIANÓWKA	rzeka Noteć Dolna	136+210
śluga nr 17 MIKOŁAJEWO	rzeka Noteć Dolna	143+140
śluga nr 18 ROSKO	rzeka Noteć Dolna	148+840
Od dnia 27 grudnia 2023		
śluga nr 19 WRZESZCZYNA	rzeka Noteć Dolna	155+530
śluga nr 20 WIELEŃ	rzeka Noteć Dolna	161+500
śluga nr 21 DRAWSKO	rzeka Noteć Dolna	170+970
śluga nr 22 KRZYŻ	rzeka Noteć Dolna	176+200

Komunikat nawigacyjny nr 18.2/2023 traci ważność. Szczegóły w [Komunikacie Nawigacyjnym 21/2023 z 19.12.2023 r.](#)

Z uwagi na utrzymującą się niską temperaturę powietrza oraz wystąpienie zjawisk lodowych na ciekach, **od 29 listopada 2023 r. zamyka się dla żeglugi odcinki śródlądowych dróg wodnych** na połączeniu wodnym Warta – Kanał Bydgoski: **rzeka Noteć górna** w km drogi wodnej od 080+940 do 121+600, **Kanał Ślesiński** w km drogi wodnej od 121+600 – 146+600. [Komunikat nawigacyjny nr 20/2023 z 29.11.2023 r.](#)

Z uwagi na utrzymującą się niską temperaturę powietrza oraz wystąpienie zjawisk lodowych na ciekach, **od 27 listopada 2023 r. zamyka się dla żeglugi odcinki śródlądowych dróg wodnych** na połączeniu wodnym Warta – Kanał Bydgoski:

- **Kanał Ślesiński** w km drogi wodnej od 026+460 do 032+000,
- **Jezioro Gopło** w km drogi wodnej od 032+000 do 059+500, • **rzeka Noteć górna** w km drogi wodnej od 059+500 do 080+940.

Od 27 listopada 2023 r. będzie wykonany demontaż oznakowania pływającego na powyższych odcinkach śródlądowych dróg wodnych. [Komunikat nawigacyjny nr 19/2023 z 22.11.2023 r.](#)

[Komunikat nawigacyjny nr 17/2023 z 27.10.2023 r.](#) Awaria mechanizmu klap na śluzie nr 4 Czyżkówko.

Od 28 października 2023 r. zostaje wyłączona z eksploatacji Śluza nr 4 Czyżkówko położona w km 15+970 na Kanale Bydgoskim, na połączeniu wodnym Wisła - Odra, w związku z koniecznością przeprowadzenia prac remontowych mechanizmów otwierania i zamykania klapy górnej na ww. obiekcie.

Z dniem **17 kwietnia 2023 r.** otwiera się dla żeglugi administrowane śródlądowe drogi wodne na połączeniu wodnym Wisła – Odra oraz na połączeniu wodnym rzeka Warta – Kanał Bydgoski, **na odcinkach wskazanych poniżej:**

- I. na połączeniu wodnym Wisła – Odra
 - **Kanał Bydgoski** w km drogi wodnej od 014+800 do 038+900
 - **Noteć dolna** w km drogi wodnej od 038+900 do 176+200
- II. na połączeniu wodnym Warta – Kanał Bydgoski
 - **Kanał Ślesiński** w km drogi wodnej od 026+460 do 032+000
 - **Jezioro Gopło** w km drogi wodnej od 032+000 do 059+500
 - **Noteć górna** w km drogi wodnej od 059+500 do 121+600
 - **Kanał Górnonotecki** w km drogi wodnej od 121+600 do 146+600

Szczegóły oraz informacje dotyczące czasu śluzowań dostępne są w [komunikacie nawigacyjnym nr 2/2023](#).

O przywróceniu śluzy do pełnej eksploatacji powiadomimy osobnym Komunikatem Nawigacyjnym.

Komunikaty nawigacyjne dostępne są pod adresem: <http://bydgoszcz.wody.gov.pl/komunikaty-nawigacyjne>.

RZGW w Gdańsku

W związku z prognozowanymi wysokimi poziomami wody na Wiśle oraz występowaniem niskich temperatur, w dniu **09.01.2024** zostaną zamknięte wrota przeciwpowodziowe na **Śluzie Gdańska Głowa. Śluza Przegalina Południowa** będzie pracowała w zależności od warunków hydrologicznych. Informacje szczegółowe znajdują się w Komunikacie Nawigacyjnym nr 1/2024.

W związku ze znacznym ochłodzeniem i spodziewanym występowaniem zjawisk lodowych na rzekach Regionu Wodnego Dolnej Wisły zdjęto pływające oznakowanie nawigacyjne na wszystkich drogach wodnych na okres zimowy. Od dnia 15.12.2023 r. do odwołania, zamyka się dla żeglugi śródlądowe drogi wodne. Informacje szczegółowe znajdują się w komunikatach nawigacyjnych nr 72/2023, 73/2023, 74/2023 i 76/2023 na stronie internetowej: <https://gdansk.wody.gov.pl/komunikaty-nawigacyjne>.

RZGW w Gliwicach

KANAŁ GLIWICKI:

Z uwagi na niekorzystne warunki atmosferyczne oraz występujące zalodzenie na poszczególnych sekcjach kanałów od dnia 04.12.2023 r. zostaną zamknięte dla żeglugi Kanał Gliwicki w km 0+000 – 39+400 oraz Kanał Kędzierzyński w km 0+000 – 5+600.

Otwarcie żeglugi nastąpi w momencie poprawy warunków atmosferycznych o czym poinformujemy osobnym komunikatem.

KANAŁ KĘDZIERZYŃSKI

Z uwagi na niekorzystne warunki atmosferyczne oraz występujące zalodzenie na poszczególnych sekcjach kanałów od dnia 04.12.2023 r. zostaną zamknięte dla żeglugi Kanał Gliwicki w km 0+000 – 39+400 oraz Kanał Kędzierzyński w km 0+000 – 5+600.

Otwarcie żeglugi nastąpi w momencie poprawy warunków atmosferycznych o czym poinformujemy osobnym komunikatem.

ODRA

Od dnia 23.02.2024 r. od godz. 12:00 otwiera dla żeglugi Odrzańską Drogę Wodną (ODW) w km 51+000 (miasto Racibórz) – 95+540 (OH Koźle).

Szlak żeglugowy otwarty z następującymi ograniczeniami:

1. Rzeka Odra w km 51+000 – 88+000:

- Przy stanie wodowskazowym na posterunku Racibórz Miedonia poniżej 180 cm szlak żeglugowy zamknięty dla żeglugi;
- Przy stanie wodowskazowym na posterunku Racibórz Miedonia w zakresie 180 – 210 cm szlak żeglugowy otwarty z ograniczeniami. Możliwa żegluga jednostek o zanurzeniu do 50 cm;
- Przy stanie wodowskazowym na posterunku Racibórz-Miedonia w zakresie 210 - 400 cm szlak żeglugowy otwarty (parametry drogi wodnej dla klasy Ia).

Utrudnienia na szlaku – mogą występować lokalne utrudnienia w postaci zalegających w korycie rzeki konarów drzew i gałęzi. W związku z powyższym prosimy o zachowanie szczególnej ostrożności w trakcie rejsu.

2. Rzeka Odra w km 88+000 – 95+540 – głębokość tranzytowa 80 cm.

Z uwagi na prowadzone prace remontowe, do końca października 2024 r., zamknięta pozostanie śluza pociągowa Zawada w km 174+850 Odrzańskiej Drogi Wodnej. W związku z powyższym, po otwarciu szlaku żeglugowego, śluzowania odbywać się będą wyłącznie małą komorą o długości 55 m oraz szerokości 9,6m.

Z uwagi na niekorzystne warunki atmosferyczne od dnia 10.01.2024 r., od godz. 8:00 zostaje zamknięty dla żeglugi szlak Odrzańskiej Drogi Wodnej (ODW), od km 51+000 (miasto Racibórz) do km 181+300 (OH Ujście Nysy – granica RZGW Gliwice) rzeki Odry.

Komunikaty nawigacyjne dostępne są pod adresem: <https://gliwice.wody.gov.pl/komunikaty-nawigacyjne>.

RZGW w Krakowie

Zgodnie z treścią komunikatu nawigacyjnego nr 9/2024 z dnia 21.02.2024 r. w związku z ustabilizowaniem się sytuacji hydrologicznej i opadnięciem zwierciadła wody do strefy stanu średniego od dnia 21.02.2024 roku następuje otwarcie szlaku żeglownego dla ruchu jednostek pływających od ujścia rzeki Nidy (km 175+400 rz. Wisły) do ujścia rzeki Sanny (km 295+200 rz. Wisły).

Zgodnie z treścią [komunikatu nawigacyjnego nr 8/2024 z dnia 16.02.2024 r.](#) w związku z ustąpieniem zjawisk lodowych, od dnia 16 lutego 2024 r. śluzy na drodze wodnej Górnej Wisły, przy stopniach wodnych ZOH Łączany (śluz Borek Szlachecki), Kościuszko i Dąbie zostają otwarte dla żeglugi. Ze względu na występujące awarie i

przewodzone prace remontowe śluzy przy stopniach wodnych Dwory, Smolice i Przewóz pozostają zamknięte dla żeglugi do odwołania

Zgodnie z treścią [komunikatu nawigacyjnego nr 7/2024 z dnia 06.02.2024 r.](#) w związku z prognozowanym przez IMGW-PIB wystąpieniem przekroczeń stanów ostrzegawczych na wodowskazach rz. Wisły, równoznacznych z osiągnięciem Wysokiej Wody Żeglownej na rzece Wiśle, od dnia 06.02.2024 r. następuje zamknięcie szlaku żeglownego dla ruchu jednostek pływających od ujścia rzeki Nidy (km 175+400) do ujścia rzeki Sanny (km 295+200).

Zgodnie z treścią [komunikatu nawigacyjnego nr 6/2024 z dnia 26.01.2024 r.](#) w związku z prognozowanym przez IMGW-PIB wystąpieniem przekroczenia stanu ostrzegawczego na wodowskazie w Zawichoście, równoznacznym z osiągnięciem Wysokiej Wody Żeglownej na rzece Wiśle, od dnia 26.01.2024 r. następuje zamknięcie szlaku żeglownego dla ruchu jednostek pływających od ujścia rz. San (km 279+500 rz. Wisły) do ujścia rz. Sanny (km 295+200 Wisły)

Zgodnie z treścią [komunikatu nawigacyjnego nr 5/2024 z dnia 11.01.2024 r.](#) w związku z ustabilizowaniem się i opadnięciem zwierciadła wody poniżej stanu ostrzegawczego na wodowskazie w Zawichoście od dnia 11.01.2024 roku następuje otwarcie szlaku żeglownego dla ruchu jednostek pływających od ujścia rzeki San (km 279+500 rzeki Wisły) do ujścia rzeki Sanny (km 295+200 rzeki Wisły).

Zgodnie z treścią [komunikatu nawigacyjnego nr 4/2024 z dnia 09.01.2024 r.](#) w związku z intensywnym rozwojem zjawisk lodowych śluzy na drodze wodnej Górnej Wisły, przy stopniach wodnych Dwory, Smolice, ZOH Łączany (śluza Borek Szlachecki), Kościuszko, Dąbie i Przewóz od dnia 9 stycznia 2024 r. do odwołania są wyłączone z eksploatacji dla jednostek pływających.

Zgodnie z treścią [komunikatu nawigacyjnego nr 3/2024 z dnia 09.01.2024 r.](#) śluza Dwory będzie zamknięta dla żeglugi do dnia 19.01.2024 r. w związku z przedłużającymi się pracami wymiany szaf sterowniczych.

Zgodnie z treścią [komunikatu nawigacyjnego nr 1/2024 z dnia 03.01.2024 r.](#), w związku z organizacją imprezy na wodzie, szlak żeglowny na rzece Wiśle zostanie zamknięty w dniu 14 stycznia 2024 roku w godz. 12:00 – 14:00 na odcinku rzeki Wisły od km 76+700 (Wawel) do km 77+220 (Most Grunwaldzki).

Zgodnie z treścią [komunikatu nawigacyjnego nr 33/2023 z dnia 22.12.2023 r.](#), w związku z prowadzonymi pracami w zakresie wymiany szaf sterowniczych, śluza przy stopniu wodnym Dwory jest nieczynna w dniach od 22.12.2023 r. do 08.01.2024 r.

Zgodnie z treścią [komunikatu nawigacyjnego nr 27/2023](#) z dnia 31.08.2023 r. informujemy, że od 29.08.2023 r. do 31.01.2024 r. od km 77+220 do km 90+050 drogi wodnej rzeki Wisły wykonywane będą prace podwodne związane z przeglądem podwodnym, oceną stanu technicznego, inspekcją oraz wycięciem podpór tymczasowych pod nowym mostem kolejowym.

Zgodnie z treścią [komunikatu nawigacyjnego nr 21/2023](#) z dnia 26.06.2023 r., w związku z rozpoczęciem prac remontowych lewego przęsła bramy przeciwpowodziowej na Kanale Łączany-Skawina, od dnia 27 czerwca 2023 r. do odwołania lewe przęsło będzie zamknięte dla żeglugi, a żegluga będzie odbywać się prawym przęsłem.

Zgodnie z treścią [komunikatu nawigacyjnego nr 6/2023](#) z dnia 30.01.2023 r. w związku z awarią instalacji elektrycznej, **śluza przy SW Przewóz od dnia 30 stycznia 2023 r. do odwołania jest nieczynna dla żeglugi.**

Zgodnie z treścią [komunikatu nawigacyjnego nr 16/2022](#), z dnia 08.07.2022 r. informujemy, że w związku z prowadzonymi pracami remontowymi kierownicy w awanporcie dolnym **stopnia wodnego Kościuszko**, z uwagi na bezpieczeństwo użytkowników drogi wodnej, **od dnia 08 lipca 2022 r. do odwołania zawieszają się śluzowanie w porze nocnej.**

Zgodnie z treścią [komunikatu nawigacyjnego nr 13/2022](#), z dnia 15.06.2022 r. informujemy, że od dnia **14.06.2022 r. szlak żeglugowy na rzece Wiśle od km 61+200 (Tyniec) do km 79+150 jest oznakowany** zgodnie z §5.02 Rozporządzenia Ministra Infrastruktury z dnia 28 kwietnia 2003 r. w sprawie przepisów żeglugowych na śródlądowych drogach wodnych (Dz.U z 2003 r. nr 212 poz. 2027) i odpowiada wymogom regulującym zasady uprawiania żeglugi w porze nocnej. Z żeglugi nocnej tymczasowo wyłączony jest odcinek od km 79+150 do km 80870 (stopień wodny Dąbie) z uwagi na modernizację linii kolejowej, w tym mostu kolejowego przez rzekę Wisłę.

Zgodnie z treścią [komunikatu nawigacyjnego nr 8/2022](#), od dnia 17.05.2022 r. **mogą nastąpić utrudnienia w żegludze, z uwagi na okresowe uruchamianie progu piętrzącego Elektrowni w Połańcu**, zlokalizowanego w km 223+650 rzeki Wisły.

Zgodnie z treścią [komunikatu nawigacyjnego nr 5/2022](#) w związku z prowadzonymi pracami remontowymi na **stopniu wodnym Kościuszko**, od dnia 09 maja 2022 r. do odwołania, w robocze dni tygodnia: od poniedziałku do czwartku w godzinach 7.00 do 18.00 oraz w piątek w godzinach 7.00 do 15.00 **wprowadza się następujące godziny śluzowań**: w górę rzeki : 8.00, 11.15, 14.00, 16.00, 18.00 w dół rzeki : 9.30, 13.00, 15.30, 17.30

Szlak żeglowny na odcinku od km 0+600 do 92+600 Wisły otwarty dla żeglugi przy ograniczeniu jego parametrów wskazanych w załącznikach [utrudnienia 1](#), [utrudnienia 2](#), [utrudnienia 3](#). W km 79+000 do km 80+900 mogą wystąpić dodatkowe utrudnienia w żegludze w związku z realizacją prac pn. „Prace na linii kolejowej E30 na odcinku Kraków Główny Towarowy – Rudzice wraz z dobudową torów linii aglomeracyjnej”. Na czas prowadzenia prac szlak żeglowny oznakowany został dodatkowymi znakami żeglugowymi, a odcinek drogi wodnej od km 79+100 do km 80+900 (Stopień Wodny Dąbie) zostanie wyłączony z uprawiania żeglugi nocnej i oznakowany sygnalizacją świetlną. Od km 92+600 do km 295+200 - odcinek otwarty dla żeglugi. Wymagana głębokość tranzytowa wynosząca 1,6 m lokalnie nie jest zachowana. Szczegóły znajdują się w załączniku [utrudnienia 4](#), [utrudnienia 5](#), [utrudnienia 6](#).

Komunikaty nawigacyjne dostępne są pod adresem: <http://krakow.wody.gov.pl/komunikaty-nawigacyjne>

RZGW w Lublinie

Nastąpiło zdjęcie oznakowania nawigacyjnego na sezon zimowy 2023/2024. W związku z prognozowaną sytuacją hydrologiczną (niska temperatura wody, prawdopodobieństwo wystąpienia zjawisk lodowych) **od dnia 30 listopada został zamknięty szlak żeglowny na rzece Bug w kilometrze 42+200 - 224+200** - szczegółowe informacje zawarto w **Komunikacie Nawigacyjnym nr 4/2023 r.**

Komunikaty nawigacyjne dostępne są pod adresem: <http://lublin.wody.gov.pl/komunikaty-nawigacyjne>

RZGW w Poznaniu

Na obszarze administrowanym przez RZGW w Poznaniu zamknięte dla żeglugi są wszystkie śródlądowe drogi wodne, tj. rz. Warta w km 0+000 –406+600 oraz Kanał Ślesiński w km 0+000 – 26+460 (Komunikat nawigacyjny 5/2024). Komunikaty nawigacyjne dostępne są pod adresem: <http://poznan.wody.gov.pl/komunikaty-nawigacyjne>

RZGW w Szczecinie

W związku z wysokimi stanami wody na granicznym odcinku rzeki Odry prognozuje się przekroczenie stanu WWŻ I. Jeżeli poziom wody osiągnie lub przekroczy znak I wielkiej wody żeglownej przynajmniej na jednym z pary odpowiadających sobie wodowskazów żegluga dla małych statków, promów i urządzeń pływających jest zabroniona a pozostałe statki mogą uprawiać żeglugę tylko w porze dziennej i tylko jeżeli są one wyposażone w sprawne i gotowe do użytku radiotelefony. Prosimy na bieżąco śledzić aktualne stany wody na serwisie IMGW <https://hydro.imgw.pl>. Szczegóły w komunikacie nawigacyjnym nr [05/2024](#).

Informujemy o wystawieniu tymczasowego oznakowania nawigacyjnego na moście kolejowym w km 733,7 rzeki Regalicy. Docelowo prześwit pionowy nad zwierciadłem wody będzie wynosił 6,20 m do WWŻ.

Informujemy o przywróceniu oznakowania pływającego w km 703,6 – 705,2 rzeki Odry. Szczegóły w komunikacie nawigacyjnym nr [03/2024](#). Jednocześnie komunikat nawigacyjny nr 02/2024 przestaje obowiązywać.

Informujemy, że od dnia 05.01.2024 r. do dnia 31.01.2024 r. w związku z wysokimi stanami wód na rzece Odrze śluza Hohensaaten Zachód będzie zamknięta dla żeglugi.

Informujemy o podwyższonych stanach wody na granicznym odcinku rzeki Odry. Należy pilnie obserwować stany wody na wodowskazach. Szczegóły w komunikacie nawigacyjnym nr [38/2023](#).

Informujemy, że od dnia 28.11.2023 r. do odwołania może dochodzić do utrudnień w ruchu żeglugowym na rzece Odrze od km 639,8 do km 681,6 (rejon III, IVa i IVb odcinka eksploatacyjnego rzeki Odry) w wyniku częściowego zebrania oznakowania żeglugowego. Poprawny, zgodny z przepisami szlak żeglugowy oznaczony jest

wyłącznie na podstawie oznakowania pływającego. Prosimy o zachowanie szczególnej ostrożności przemieszczając się we wskazanym rejonie.

Informujemy, że od dnia 14.12.2023 r. oznakowanie nawigacyjne **na wszystkich drogach wodnych** Szczecińskiego Węzła Wodnego nie spełnia wymagań dotyczących możliwości uprawiania żeglugi **w porze nocnej**. Szczegóły w komunikatach nawigacyjnych [nr 36/2023](#) oraz [nr 37/2023](#).

Informujemy, że w związku z możliwością pojawienia się zjawisk lodowych od dnia 30.11.2023 r. zamyka się żeglugę na jeziorze Dąbiu (wraz z bocznymi torami) oraz na kanale Gartz-Marwice. Szczegóły w komunikacie nawigacyjnym nr [35/2023](#).

Informujemy, że w związku z pracami saperskimi w rejonie Skońnicy Schwedt w km 3,4 (ujście do rzeki Odry) oraz na rzece Odrze od km 696,8 do km 697,1 w terminie od 09.10.2023 r. do 29.02.2024 r. dochodzić może do utrudnień w ruchu żeglugowym. Możliwe są krótkotrwałe zamknięcia szlaku żeglownego. Szczegóły w komunikacie nawigacyjnym nr [29/2023](#).

Informujemy, że z związku z usuwaniem materiałów niebezpiecznych na skońnicy Schwedt na odcinku w km 0,5 – 3,4 w terminie od 20.10.2022 r. do 31.12.2026 r. dochodzić będzie do utrudnień w ruchu żeglugowym. Na czas prowadzenia prac zabezpieczona jest możliwość przejazdu przez skońnicę Schwedt. Prosimy zwracać szczególną uwagę na wystawione oznakowanie nawigacyjne.

Informujemy, że z powodu prac przy filarze mostu kolejowego w Kostrzynie nad Odrą km 615,10 rzeki Odry w terminie od 07.02.2023 r. do 31.12.2023 r. (z możliwym przedłużeniem terminu) dochodzić będzie do utrudnień w ruchu żeglugowym. Szlak zostanie oznakowany zgodnie z obowiązującymi przepisami żeglugowymi. Prosimy o zachowanie szczególnej ostrożności przechodząc wskazanym rejonem.

Z powodu prac przy filarze mostu kolejowego w Kostrzynie nad Odrą km 615,10 rzeki Odry w terminie w terminie od 07.02.2023 r. do końca 2023 roku (z możliwym przedłużeniem terminu) dochodzić będzie do utrudnień w ruchu żeglugowym. Szlak zostanie oznakowany zgodnie z obowiązującymi przepisami żeglugowymi. Prosimy o zachowanie szczególnej ostrożności przechodząc wskazanym rejonem.

Informujemy, że w **km 615,11 rzeki Odry** w terminie **od 09.11.2022 r. do odwołania** odbywać się będą **prace nurkowe**. Możliwe utrudnienia w ruchu żeglugowym. Szlak zostanie oznakowany zgodnie z obowiązującymi przepisami żeglugowymi. Prosimy o zachowanie szczególnej ostrożności przechodząc wskazanym rejonem.

W związku z usuwaniem materiałów niebezpiecznych na **skańnicy Schwedt** na odcinku w **km 0,5 – 3,4** w terminie **od 20.10.2022 r. do 31.12.2026 r.** dochodzić będzie do utrudnień w ruchu żeglugowym. Na czas prowadzenia prac zabezpieczona jest możliwość przejazdu przez skońnicę Schwedt. Prosimy zwracać szczególną uwagę na wystawione oznakowanie nawigacyjne.

W związku z rozpoczęciem prac modernizacyjnych zabudowy hydrotechnicznej (ostrogi) na rzece Odrze w **km 581,0 – 585,7, 604,0 – 605,0, 612,7 – 614,8, 645,5 – 663,0** do odwołania zostanie wystawione tymczasowe oznakowanie nawigacyjne. Przechodząc wskazanym rejonem prosimy o zachowanie szczególnej ostrożności. [Szczegóły w komunikatach 07/2022, 08/2022.](#)

Od dnia **06.04.2021 r. na moście w Siekierkach km 653,9 rzeki Odry** będą prowadzone prace remontowe z częściowym zamknięciem przęsła żeglownego. Szczegóły w [komunikacie 16/2021](#). Proszę zachować szczególną ostrożność przechodząc wskazanym rejonem.

W dniach **01.08.2022 - 30.09.2024** z powodu prac budowlanych związanych z przeciwpowodziową ścianką mobilną **we Frankfurcie nad Odrą w km 582,7 – 585,9** dochodzić będzie do utrudnień w ruchu żeglugowym. Komunikaty nawigacyjne dostępne są pod adresem: <https://szczecin.wody.gov.pl/komunikaty-nawigacyjne>.

RZGW w Warszawie

Droga wodna Wisły w km 510+600 – 515+600, to znaczy od mostu Łazienkowskiego do Gdańskiego w Warszawie, jest otwarta od dnia 2 lutego 2024 r. Ze względu na trwający sezon zimowy oznakowanie pływające jest wystawione w formie ograniczonej do niezbędnej liczby pław, w związku z czym żeglugę na omawianym odcinku Wisły dopuszcza się wyłącznie pod warunkiem znajomości lokalnych warunków nawigacyjnych i z zachowaniem szczególnej

ostrożności. Informujemy ponadto, że omawiany odcinek drogi wodnej nie jest przystosowany do żeglugi nocnej. Szczegóły dostępne są pod adresem: [Komunikat Nawigacyjny 02 2024.pdf](#).

Ze względu na występujące zjawiska lodowe droga wodna Wisły w km 510+600 – 515+600, to znaczy od mostu Łazienkowskiego do Gdańskiego w Warszawie, jest zamknięta do odwołania. O ponownym otwarciu omawianego odcinka drogi wodnej poinformujemy oddzielnym Komunikatem Nawigacyjnym. Szczegóły dostępne są pod adresem: [Komunikat Nawigacyjny 01/2024](#).

Pływające oznakowanie nawigacyjne zostało wystawione na drodze wodnej Wisły w km 510+600 – 515+600, to znaczy od mostu Łazienkowskiego do Gdańskiego w Warszawie. W związku z powyższym droga wodna Wisły na odcinku od mostu Łazienkowskiego do Gdańskiego w Warszawie jest otwarta od dnia 21 grudnia 2023 r.

Ze względu na trwający sezon zimowy oznakowanie pływające zostało wystawione w formie ograniczonej do niezbędnej liczby pław, w związku z czym żeglugę na omawianym odcinku Wisły dopuszcza się wyłącznie pod warunkiem znajomości lokalnych warunków nawigacyjnych i z zachowaniem szczególnej ostrożności.

Informujemy ponadto, że omawiany odcinek drogi wodnej nie jest przystosowany do żeglugi nocnej.

Szczegóły dostępne są pod adresem: [Komunikat nawigacyjny 65/2023](#).

Ze względu na zakończenie demontażu oznakowania nawigacyjnego oraz aktualną sytuację meteorologiczną droga wodna Wisły w km 295+200 – 680+000, to znaczy od ujścia Sanny do rejonu Włocławka jest zamknięta do odwołania. O ponownym otwarciu omawianego odcinka drogi wodnej Wisły poinformujemy oddzielnym Komunikatem Nawigacyjnym. Szczegóły dostępne są pod adresem: [Komunikat Nawigacyjny 64 2023.pdf](#)

Ze względu na występujące zjawiska lodowe Śluza Żerań jest zamknięta do odwołania. O ponownym otwarciu śluzy poinformujemy oddzielnym Komunikatem Nawigacyjnym. Szczegóły dostępne są pod adresem:

[Komunikat Nawigacyjny 63 2023.pdf](#)

Ze względu na występujące zjawiska lodowe droga wodna Kanału Żerańskiego w km 0 – 17+200, to znaczy od połączenia z Wisłą do połączenia z Jeziorem Zegrzyńskim jest zamknięta do odwołania. O ponownym otwarciu Kanału Żerańskiego poinformujemy oddzielnym Komunikatem Nawigacyjnym. Szczegóły dostępne są pod adresem:

[Komunikat Nawigacyjny 62 2023.pdf](#)

Ze względu na występujące zjawiska lodowe droga wodna Narwi w km 21+600 – 83+500, to znaczy od Stopnia Wodnego Dębe do ujścia Orzyca oraz droga wodna Bugu w km 0+000 – 42+200, to znaczy od ujścia do Narwi do ujścia Liwca – są zamknięte do odwołania. O ponownym otwarciu wyżej wymienionych odcinków dróg wodnych poinformujemy oddzielnym Komunikatem Nawigacyjnym. Szczegóły dostępne są pod adresem:

[Komunikat Nawigacyjny 61/2023](#)

W rejonie od 508+000 do 509+000 km drogi wodnej Wisły, to znaczy pomiędzy mostem Siekierkowskim, a mostem Łazienkowskim w Warszawie, od 25 października prowadzone będą prace z użyciem pogłębiarki. Przewidywany termin zakończenia prac to grudzień b.r. W związku z powyższym osoby korzystające z drogi wodnej Wisły w omawianym rejonie proszone są o zachowanie szczególnej ostrożności. Szczegóły dostępne są pod adresem:

[Komunikat Nawigacyjny 51/2023](#)

W **km 500+000 drogi wodnej Wisły**, to znaczy w rejonie mostu im. Anny Jagiellonki w Warszawie (mostu Południowego) trwają roboty budowlane. W związku z powyższym, ze względu na ruch jednostek pływających Wykonawcy oraz trwające prace budowlane, osoby korzystające z drogi wodnej Wisły w omawianym rejonie proszone są o **zachowanie szczególnej ostrożności. Użytkownicy drogi wodnej Wisły zamierzający przepłynąć pod mostem proszeni są o wcześniejszy kontakt z Wykonawcą robót** pod numerem telefonu: 726 999 012. Informujemy ponadto, że niniejszym traci ważność Komunikat Nawigacyjny nr 3/2023 w sprawie zamknięcia drogi wodnej Wisły w rejonie mostu Południowego. Szczegóły dostępne są pod adresem:

[Komunikat Nawigacyjny 05/2023](#).

W rejonie km 513+500 drogi wodnej Wisły, tj. między Mostem Świętokrzyskim, a Śląsko-Dąbrowskim w Warszawie trwają roboty związane z budową mostu pieszo-rowerowego przez Wisłę. W związku z powyższym, ze względu na ruch jednostek pływających Wykonawcy oraz trwające prace budowlane osoby korzystające z drogi wodnej Wisły w

omawianym rejonie proszone są o zachowanie szczególnej ostrożności. Szczegóły w [komunikacie nawigacyjnym nr 8/2022](#).

W związku z wybudowaniem tymczasowego progu podpiętrżającego wodę dla Elektrowni Kozienice, szlak żeglowny w km 425+950 rzeki Wisły w okolicy miejscowości Świerże Górne pozostaje zamknięty. Informacje na temat możliwości pokonania progu przez jednostki pływające dostępne są na stronie internetowej Enea S.A. Szczegóły w [komunikacie nawigacyjnym nr 4/2022](#).

Komunikaty nawigacyjne dostępne są pod adresem: <http://warszawa.wody.gov.pl/komunikaty-nawigacyjne>.

RZGW we Wrocławiu

Odrzańska Droga Wodna jest otwarta dla żeglugi, z wyjątkiem Kanału Miejskiego na Bocznym Szlaku Żeglownym we Wrocławiu oraz śluzy Mieszczkańskiej i Zacisze (Komunikaty nawigacyjne 41/2023 i 1/2024).

Komunikaty nawigacyjne dostępne są pod adresem: <https://wroclaw.wody.gov.pl/komunikaty-nawigacyjne> i <https://wroclaw.wody.gov.pl/sytuacja-hydrologiczno-nawigacyjna>.

10. Inne informacje

- 1. Na terenie RZGW w Poznaniu** w dalszym ciągu obserwuje się podtopienia gruntów przyległych do mniejszych cieków. Trudna sytuacja występuje szczególnie na terenie NW Kościan: obserwuje się wystąpienie wody z koryta, lokalnie przelanie wody przez wał przeciwpowodziowy, zalane łąki, zamknięta (zalana) droga Kościan-Nielegowo i Nielegowo-Gryżyna. Prowadzone są działania z wykorzystaniem zasobów straży pożarnej i możliwym wykorzystaniem WOT. Zakończono prace związane z awaryjnym zabezpieczeniem prawobrzeżnej części zapory czołowej zb. Wonieść: łącznie do zabezpieczenia przesiąków wykorzystano około 700 ton piasku. Prowadzony jest ciągły monitoring wałów i zbiornika Wonieść oraz sytuacji w terenie m.in. z wykorzystaniem drona, zabezpieczenie wałów przeciwpowodziowych (w dniu 23.02 kolejnymi 500 workami z piaskiem uzupełniono ubytki w wałach) i jazów, gotowość do zabezpieczenia gospodarstw, działania podejmowane w miarę potrzeb we współpracy ze Strażą Pożarną i służbami Starosty Kościańskiego. Wykonawca przyjmujący zlecenie na wykonanie dodatkowych prac na zaporze czołowej zbiornika Wonieść, przystąpił 24.02 już o godz. 7.00 rano, ruch został zabezpieczony przez policję. Prace nadzorowane na bieżąco przez koordynatorów ze strony PGW WP trwały zgodnie z planem do godz. 17.00, które kontynuowane będą w poniedziałek. W dniu dzisiejszym pracownicy PGW WP planują uzupełnienia naruszeń wałów powyżej mostu w Gryżynie i przeprowadzony będą wspólnie z PSP wizje dronem kluczowych odcinków i rozlewisk oraz do dalszego sterowania piętrzeniami.
- 2. Na terenie RZGW we Wrocławiu otrzymano następujące zgłoszenia:**
 - W związku ze zgłoszeniem uszkodzenia wału rzeki Kanał Młynówka Sułowsko-Radziądzka, w dniu 23.02.2024r. dokonano wizji w terenie w obecności: Dyrektora i pracownika ZZ w Lesznie, przedstawicieli: GCZK w Żmigrodzie, PSP w Trzebnicy, NW Krotoszyn i NW Rawicz oraz kilku zainteresowanych rolników. Służby stwierdziły (oprócz rolników) że sytuacja będzie dale monitorowana gdyż na obecną chwilę nie zagraża budynkom oraz mieniu. Zalane są użytki rolne. Dokonano również niwelacji poziomów wody przy "moście Chodlewskim". Po pomiarach okazało się, że różnica poziomów wody wynosi 6 cm (więcej jest w zawalu). Istniało podejrzenie że do Kanału Młynówka Sułowsko-Radziądzka dostaje się woda z rzeki Orla po uszkodzeniu wału przeciwpowodziowego (na tym odcinku w 2010 roku wał został uszkodzony). Pracownicy NW w Krotoszynie i NW Rawicz dokonali przeglądu wału rzeki Orla na odcinku około 5 km (od jazu Wydawy do ujścia Kanału Młynówka Sułowsko Radziądzka). Po oględzinach nie stwierdzono uszkodzenia wału i jakiegokolwiek zagrożenia jeżeli chodzi o rzekę Orla. Powyższe dane przekazano do GCZK w Żmigrodzie. Sytuacja jest dalej monitorowana.
- 3. Centrum Operacyjne Ochrony Przeciwpowodziowej we Wrocławiu** ustala następujące odpływy ze zbiorników Otmuchów i Nysa:

ZBIORNIK OTMUCHÓW:

- Dnia 22.02.2024 r. od godz. 12:00 zmniejszyć odpływ z 70,0 m³/s do 60,0 m³/s, do odwołania.

ZBIORNIK NYSA:

- Dnia 07.02.2024 r. od godz. 09:00 zwiększyć odpływ z 55,0 m³/s do 80,0 m³/s, do odwołania
4. Centrum Operacyjne Ochrony Przeciwpowodziowej we Wrocławiu ustala następujący odpływ ze zbiornika MIETKÓW:

- Dnia 12.02.2024 r. od godz. 12:00 zwiększyć odpływ z 5,0 m³/s do 7,0 m³/s, do odwołania.

W przypadku wystąpienia niekorzystnych warunków hydrologiczno-meteorologicznych istnieje możliwość zmiany zadysponowanego odpływu ze zbiornika.

Komunikat o sytuacji hydrologicznej został opracowany na podstawie danych z regionalnych zarządów gospodarki wodnej (RZGW) oraz z państwowej służby hydrologiczno-meteorologicznej IMGW-PIB przez:

*Centrum Operacyjne Ochrony Przeciwpowodziowej
Krajowy Zarząd Gospodarki Wodnej
Państwowe Gospodarstwo Wodne Wody Polskie*