

## SKRÓCONA INFORMACJA O SYTUACJI HYDROLOGICZNO–METEOROLOGICZNEJ W POLSCIE

z dnia 24 lutego 2024 r.

### 1. Ostrzeżenia hydrologiczne

W dniu 24 lutego 2024 r. (na godz. 11:00) obowiązują **ostrzeżenia hydrologiczne<sup>1</sup> 3 stopnia** dotyczące **wezbrania z przekroczeniem stanów alarmowych**:

- **zlewnia dolnej Łyny** – od godz. 12:00 dnia 23.02.2024 r. do godz. 12:00 dnia 24.02.2024 r.;

W związku ze spływem wód opadowych i z prognozowanymi opadami, w zlewni dolnej Łyny przewidywany jest dalszy wzrost stanów wody, przy przekroczonym stanie alarmowym na rzece Guber w Prośnie.

- **Bug** – od godz. 21:00 dnia 23.02.2024 r. do godz. 15:00 dnia 25.02.2024 r.;

W związku ze spływem wód opadowych, na Bugu przewidywane są lokalne wzrosty stanów wody, przy przekroczonych stanach ostrzegawczych, z przekroczeniem stanu alarmowego w Popowie.

W dniu 24 lutego 2024 r. (na godz. 11:00) obowiązują **ostrzeżenia hydrologiczne<sup>1</sup> 2 stopnia** dotyczące **wezbrania z przekroczeniem stanów ostrzegawczych**:

- **Drwęca** – od godz. 09:10 dnia 22.02.2024 r. do godz. 12:00 dnia 25.02.2024 r.;

W związku ze spływem wód opadowych, w zlewni rzeki Drwęcy, przewiduje się wzrosty stanów wody w strefie stanów wysokich, lokalnie powyżej stanów ostrzegawczych.

- **Odra od Gryfina do ujścia (rz)** – od godz. 08:48 dnia 23.02.2024 r. do godz. 15:00 dnia 25.02.2024 r.;

W związku z prognozowaną sytuacją meteorologiczną w Ujściu Odry przewidywane są wzrosty i wahania poziomów wody w strefie wody wysokiej i powyżej stanów ostrzegawczych.

- **zlewnia Biebrzy** – od godz. 11:00 dnia 23.02.2024 r. do godz. 12:00 dnia 25.02.2024 r.;

W związku ze spływem wód opadowych, w zlewni Biebrzy przewiduje się dalsze wzrosty poziomu wody, przy przekroczonym stanie alarmowym w Rajgrodzie na Ledze i przy lokalnie przekroczonych stanach ostrzegawczych, z możliwością przekroczenia stanów ostrzegawczych na kolejnych stacjach hydrologicznych.

- **zlewnia Nidy i Łagowicy** – od godz. 10:38 dnia 23.02.2024 r. do godz. 12:00 dnia 24.02.2024 r.;

W związku ze spływem wód opadowych prognozowane są wzrosty poziomu wody głównie w strefie stanów wysokich, z możliwością przekroczenia stanów ostrzegawczych. Na Nidzie w Pińczowie wzrost nastąpi przy przekroczonym już stanie ostrzegawczym.

- **Proсна górna** – od godz. 11:02 dnia 23.02.2024 r. do godz. 15:00 dnia 24.02.2024 r.;

W związku z prognozowanymi opadami deszczu, na stacji wodowskazowej Gorzów Śląski na Prośnie spodziewane jest przekroczenie stanu ostrzegawczego.

- **zlewnia Liwca** – od godz. 12:00 dnia 23.02.2024 r. do godz. 12:00 dnia 24.02.2024 r.;

W związku ze spływem wód opadowych i z prognozowanymi opadami, w zlewni Liwca przewiduje się dalsze wzrosty poziomów wody, przy przekroczonym stanie ostrzegawczym na Liwcu w Zaliwiu-Piegawkach.

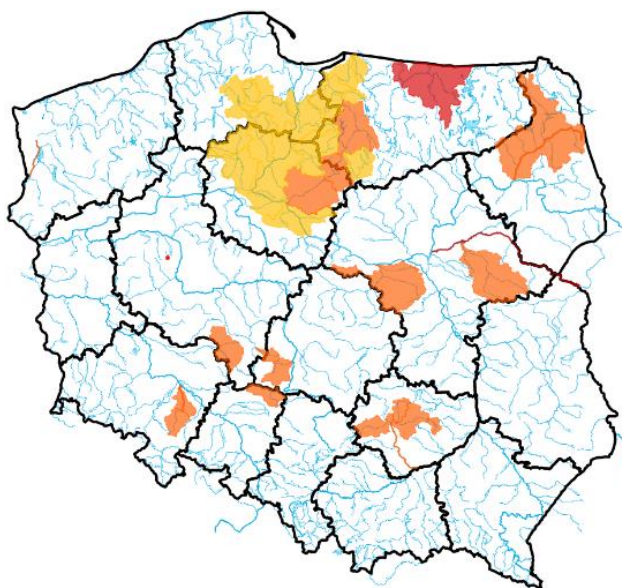
- **Oleśnica** – od godz. 07:11 dnia 24.02.2024 r. do godz. 12:00 dnia 26.02.2024 r.;

W związku ze spływem wód opadowych, przewiduje się dalsze wzrosty poziomu wody, przy przekroczonym stanie ostrzegawczym w Niechmirowie na Oleśnicy.

- **Barycz bez Orli i Polskiego Rowu** – od godz. 08:15 dnia 24.02.2024 r. do godz. 09:00 dnia 25.02.2024 r.;  
Spływ wód opadowych powoduje w zlewni górnej Baryczy wzrosty stanów wody w strefie wody wysokiej, powyżej stanów ostrzegawczych w Odolanowie na Baryczy oraz w Bogdaju na Polskiej Wodzie. Istnieje także możliwość przekroczenia stanu ostrzegawczego w Odolanowie na Kurochu.
- **Łużyca** – od godz. 14:36 dnia 23.02.2024 r. do godz. 16:00 dnia 24.02.2024 r.;  
W związku z prognozowanymi opadami deszczu, na stacji wodowskazowej Kraszewice na Łużycy prognozowane jest przekroczenie stanu ostrzegawczego.
- **zlewnia Bzury** – od godz. 21:00 dnia 23.02.2024 r. do godz. 15:00 dnia 25.02.2024 r.;  
W związku ze spływem wód opadowych w zlewni Bzury spodziewane są wzrosty stanów wody, z przekroczeniem stanu ostrzegawczego na Utracie w Krubicach.
- **Śłęza od Borowa do ujścia do Odry, Śłęza górna do Borowa, Śłęza od Borowa do ujścia** – od godz. 07:59 dnia 24.02.2024 r. do godz. 21:00 dnia 24.02.2024 r.;  
Spływ wód opadowych powoduje w zlewni Śłęzy wzrosty stanów wody w strefie wody wysokiej przy przekroczonym stanie ostrzegawczym w Białobrzeziu. W kolejnych godzinach istnieje możliwość przekroczenia stanu ostrzegawczego w profilach Borów i Śłęza.

W dniu 24 lutego 2024 r. (na godz. 11:00) obowiązują **ostrzeżenia hydrologiczne<sup>1</sup> 1 stopnia** dotyczące **gwałtownych wzrostów stanów wody**:

- **Dopływy Wisły, rzeki uchodzące do Zalewu Wiślanego** – od godz. 22:00 dnia 23.02.2024 r. do godz. 16:00 dnia 24.02.2024 r.;  
W związku z prognozowanymi opadami atmosferycznymi, w zlewni Dolnej Wisły i rzek uchodzących do Zalewu Wiślanego, przewiduje się wzrosty stanów wody w strefie wody wysokiej, lokalnie powyżej stanów ostrzegawczych.



Źródło: IMGW-PIB

## 2. Ostrzeżenia meteorologiczne

W dniu 24 lutego 2024 r. (na godz. 11:00) **nie obowiązują ostrzeżenia meteorologiczne<sup>1</sup>**.

<sup>1</sup> Źródłem prezentowanych danych są informacje zbierane i przetwarzane przez państwową służbę hydrologiczno-meteorologiczną, którymi rozporządza „IMGW-PIB”.

### 3. Przekroczenia stanów alarmowych i ostrzegawczych

W dniu 24 lutego 2024 r. (na godz. 11:00) zanotowano przekroczenie stanu alarmowego:

- na 2 stacjach wodowskazowych w dorzeczu Wisły;
- na 10 stacjach wodowskazowych w dorzeczu Odry;
- na 1 stacji wodowskazowej w dorzeczu Zalewu Wiślanego.

W dniu 24 lutego 2024 r. (na godz. 11:00) zanotowano przekroczenie stanu ostrzegawczego:

- na 41 stacjach wodowskazowych w dorzeczu Wisły;
- na 60 stacjach wodowskazowych w dorzeczu Odry;
- na 1 stacji wodowskazowej rzek Przymorza.

Nazwa stacji	Rzeka	Województwo	Stan aktualny [cm]	Zmiana w ciągu doby (od 06 do 06 UTC) [cm]	Stan ostrzegawczy [cm]	Stan alarmowy [cm]
<b>OSETNO</b>	<b>Barycz</b>	<b>dolnośląskie</b>	<b>384</b>	<b>-1</b>	<b>260</b>	<b>330</b>
ŁĄKI	Barycz	dolnośląskie	302	0	280	310
ŁĄDEK-ZDRÓJ	Biała Łądecka	dolnośląskie	88	28	80	120
SZALEJÓW DOLNY	Bystrzyca Dusznicka	dolnośląskie	163	12	160	180
BUKOWNA	Czarna Woda	dolnośląskie	-	-1	120	150
KŁODZKO	Nysa Kłodzka	dolnośląskie	183	46	160	240
BARDO	Nysa Kłodzka	dolnośląskie	189	46	180	250
GŁOGÓW	Odra	dolnośląskie	443	-2	400	450
<b>KORZEŃSKO</b>	<b>Orla</b>	<b>dolnośląskie</b>	<b>338</b>	<b>1</b>	<b>220</b>	<b>260</b>
<b>KANCLERZOWICE</b>	<b>Sąsiedzka</b>	<b>dolnośląskie</b>	<b>296</b>	<b>0</b>	<b>230</b>	<b>260</b>
GORZUCHÓW	Ścinawka	dolnośląskie	142	41	120	160
BIĄŁOBRZEGIE	Ślęza	dolnośląskie	103	18	90	120
<b>KRZYŻANOWICE</b>	<b>Widawa</b>	<b>dolnośląskie</b>	<b>241</b>	<b>-1</b>	<b>150</b>	<b>200</b>
<b>ZBYTOWA</b>	<b>Widawa</b>	<b>dolnośląskie</b>	<b>387</b>	<b>5</b>	<b>310</b>	<b>350</b>
TUCHOLA	Brda	kujawsko-pomorskie	150	0	140	190
ELGISZEWO	Drwęca	kujawsko-pomorskie	203	3	200	230
BRODNICA	Drwęca	kujawsko-pomorskie	238	2	230	260
ROGÓŻNO 2	Osa	kujawsko-pomorskie	238	2	230	260
STRZYŻÓW	Bug	lubelskie	742	-1	650	800
KRYŁÓW	Bug	lubelskie	470	-3	440	540
WŁODAWA	Bug	lubelskie	350	1	300	390
DOROHUSK	Bug	lubelskie	416	1	290	430
KRZYCZEW	Bug	lubelskie	428	2	380	480
GOZDÓW	Huczwa	lubelskie	299	-4	290	350
MALOWA GÓRA	Krzna	lubelskie	339	1	310	350
WIRKOWICE	Wieprz	lubelskie	-	-4	290	350
KRASNYSTAW	Wieprz	lubelskie	448	-2	420	470

TRAWNIKI	Wieprz	lubuskie	461	0	450	500
ŻAGAŃ	Bóbr	lubuskie	340	-	340	400
STARY RADUSZEC	Bóbr	lubuskie	468	0	450	500
ŻAGAŃ	Czerna Wielka	lubuskie	145	-3	130	150
PLEŚNO	Lubsza	lubuskie	168	-5	160	200
SANTOK	Noteć	lubuskie	297	0	250	330
GOŚCIMIEC	Noteć	lubuskie	344	0	290	380
NOWE DREZDENKO	Noteć	lubuskie	316	-	290	340
<b>BLEDZEW</b>	<b>Obra</b>	<b>lubuskie</b>	<b>276</b>	<b>0</b>	<b>200</b>	<b>220</b>
SŁUBICE	Odra	lubuskie	379	-4	360	410
KOSTRZYN NAD ODRĄ	Odra	lubuskie	467	-	420	470
BIAŁA GÓRA	Odra	lubuskie	382	-	360	470
POŁĘCKO	Odra	lubuskie	346	0	310	350
<b>NIETKÓW</b>	<b>Odra</b>	<b>lubuskie</b>	<b>407</b>	<b>-</b>	<b>370</b>	<b>400</b>
CIGACICE	Odra	lubuskie	392	-8	350	400
SZPROTAWA	Szprotawa	lubuskie	262	-3	230	270
<b>KOSTRZYN NAD ODRĄ</b>	<b>Warta</b>	<b>lubuskie</b>	<b>452</b>	<b>2</b>	<b>360</b>	<b>410</b>
ŚWIERKOCIN	Warta	lubuskie	458	0	450	500
GORZÓW WIELKOPOLSKI	Warta	lubuskie	450	2	390	470
SANTOK	Warta	lubuskie	469	-1	420	490
SKWIERZYNA	Warta	lubuskie	430	0	380	460
ŁASK	Grabia	łódzkie	165	4	160	180
NIECHMIRÓW	Oleśnica	łódzkie	172	-	170	220
WYSZKÓW	Bug	mazowieckie	439	5	400	450
POPOWO	Bug	mazowieckie	369	4	330	370
ZABUŻE	Bug	mazowieckie	464	0	450	520
ZALIWIE-PIEGAWKI	Liwiec	mazowieckie	244	5	220	270
SZREŃSK	Mławka	mazowieckie	170	3	130	180
ORZECHOWO	Narew	mazowieckie	365	1	320	400
BIĄŁOBRZEGI	Pilica	mazowieckie	220	0	200	250
KRUBICE	Utrata	mazowieckie	229	16	220	280
TRZCINIEC	Wkra	mazowieckie	305	0	280	330
GRABÓWKA	Bierawka	opolskie	90	7	90	140
BRANICE	Boczne koryto Opawy	opolskie	187	6	180	240
DOMARADZ	Bogacica	opolskie	218	11	200	250
KRZYWA GÓRA	Budkowiczanka	opolskie	215	10	170	240
GORZÓW ŚLĄSKI	Prosna	opolskie	180	-	160	210
OSOWIEC	Biebrza	podlaskie	404	1	400	430
FRANKOPOL	Bug	podlaskie	295	2	250	350
SOCHONIE	Czarna	podlaskie	106	2	100	120
<b>RAJGRÓD</b>	<b>Jez. Rajgodzkie (Lega)</b>	<b>podlaskie</b>	<b>259</b>	<b>1</b>	<b>225</b>	<b>240</b>
<b>RAJGRÓD</b>	<b>Lega</b>	<b>podlaskie</b>	<b>215</b>	<b>1</b>	<b>140</b>	<b>160</b>
PLOSKI	Narew	podlaskie	363	2	330	370
PIĄTNICA-ŁOMŻA	Narew	podlaskie	423	1	410	460
WIZNA	Narew	podlaskie	460	0	440	470

BIĄŁOBRZEGI	Netta	podlaskie	216	0	200	240
CHARNOWO	Słupia	pomorskie	290	-8	290	340
BOŻEPOLE SZLACHECKIE	Wierzyca	pomorskie	150	0	150	180
BRODY POMORSKIE	Wierzyca	pomorskie	330	-2	320	350
GDAŃSK - PRZEGALINA	Wisła	pomorskie	665	-	650	700
GDAŃSK - ŚWIBNO	Wisła	pomorskie	606	-6	600	680
GDAŃSKA GŁOWA	Wisła	pomorskie	736	-14	730	810
MSTÓW	Warta	śląskie	-	0	120	170
SŁOWIK	Bobrza	świętokrzyskie	261	14	260	300
JANUSZEWICE	Czarna	świętokrzyskie	386	3	360	410
PIŃCZÓW	Nida	świętokrzyskie	268	4	250	300
RODZONE	Drwęca	warmińsko- mazurskie	282	2	280	320
EŁK	Ełk	warmińsko- mazurskie	217	1	200	230
<b>PROSNA</b>	<b>Guber</b>	<b>warmińsko- mazurskie</b>	<b>332</b>	<b>3</b>	<b>300</b>	<b>330</b>
GIŻYCKO	Pisa	warmińsko- mazurskie	136	0	130	150
ODOLANÓW	Barycz	wielkopolskie	117	17	90	120
TRĄBCZYN	Czarna Struga	wielkopolskie	198	-	180	230
PIŁA	Gwda	wielkopolskie	210	-1	190	220
PTUSZA	Gwda	wielkopolskie	249	-	240	290
<b>KOŚCIAN</b>	<b>Kanał Mosiński</b>	<b>wielkopolskie</b>	<b>240</b>	<b>-</b>	<b>180</b>	<b>210</b>
KOŚCIELEC	Kiełbaska Duża	wielkopolskie	247	1	240	270
ODOLANÓW	Kuroch	wielkopolskie	160	8	160	190
KRASZEWICE	Łużyca	wielkopolskie	243	-	240	260
DĄBIE	Ner	wielkopolskie	263	0	250	300
KRZYŻ	Noteć	wielkopolskie	367	-1	360	400
CZARNKÓW	Noteć	wielkopolskie	270	-	250	300
BIĄŁOŚLIWIE	Noteć	wielkopolskie	326	2	280	330
BOGDAJ	Polska Woda	wielkopolskie	284	2	250	300
RYDZYNA	Polski Rów	wielkopolskie	211	1	200	240
DĘBE	Swędrnia	wielkopolskie	248	1	220	250
MIĘDZYCHÓD	Warta	wielkopolskie	384	1	380	430
WRONKI	Warta	wielkopolskie	427	-	380	470
OBORNIKI	Warta	wielkopolskie	454	0	420	560
POZNAŃ-MOST ROCHA	Warta	wielkopolskie	415	0	400	500
ŚREM	Warta	wielkopolskie	419	2	400	460
PYZDRY	Warta	wielkopolskie	420	3	410	450
ŁĄD	Warta	wielkopolskie	344	-	330	370
GOLENIÓW	Ina	zachodniopomorskie	312	0	270	320
<b>BIELINEK</b>	<b>Odra</b>	<b>zachodniopomorskie</b>	<b>553</b>	<b>-</b>	<b>480</b>	<b>550</b>
GOZDOWICE	Odra	zachodniopomorskie	499	-1	440	500

Zanotowano opady o dużej wydajności.

OPADY O DUŻEJ WYDAJNOŚCI NA STACJACH METEOROLOGICZNYCH IMGW-PIB						
Województwo	Wartość maksymalnej sumy dobowej opadu*	Stacja, na której wystąpiła maksymalna suma dobową opadu*	Liczba stacji z sumą opadu powyżej 20 mm	Liczba wszystkich stacji, na których wystąpił opad	Udział procentowy stacji z sumą opadu powyżej 20 mm	Udział procentowy stacji, na których wystąpił opad
	[mm]	-	-	-	[%]	[%]
dolnośląskie	31	KAMIENICA	3	93	2	89
kujawsko-pomorskie	-	-	0	24	0	96
lubelskie	-	-	0	17	0	89
lubuskie	-	-	0	10	0	45
łódzkie	-	-	0	31	0	91
małopolskie	-	-	0	98	0	87
mazowieckie	-	-	0	19	0	95
opolskie	-	-	0	22	0	81
podkarpackie	-	-	0	56	0	83
podlaskie	-	-	0	33	0	91
pomorskie	-	-	0	31	0	93
śląskie	-	-	0	74	0	94
świętokrzyskie	-	-	0	26	0	96
warmińsko-mazurskie	-	-	0	25	0	89
wielkopolskie	-	-	0	65	0	83
zachodniopomorskie	-	-	0	8	0	16

\* Podawany jest w przypadku wystąpienia dobowej sumy opadu większej bądź równej 20 mm.

#### 4. Pogotowia i alarmy przeciwpowodziowe.

Na obszarze administrowanym przez **RZGW w Bydgoszcy** obowiązują:

pogotowia przeciwpowodziowe:

- gm. Drezdenko,
- gm. Zwierzyn,
- gm. Stare Kurowo.

Na obszarze administrowanym przez **RZGW w Gdańsku** obowiązują:

pogotowia przeciwpowodziowe:

- powiat tczewski

Na obszarze administrowanym przez **RZGW w Lublinie** obowiązują:

alarmy przeciwpowodziowe:

- gm. Gmina Łochów,
- gm. Sadowne,

pogotowia przeciwpowodziowe:

- gm. Korczew.

Na obszarze administrowanym przez **RZGW w Poznaniu** obowiązują:

alarmy przeciwpowodziowe:

- pow. międzyrzecki,

Pogotowia przeciwpowodziowe:

- m. Gorzów Wlkp;
- m. Kostrzyn nad Odrą,
- gm. Skwierzyna,
- gm. Przytoczna,
- gm. Słońsk,
- gm. Międzychód.

Na obszarze administrowanym przez **RZGW w Warszawie** obowiązują:

alarmy przeciwpowodziowe:

- sołectwa: Młynarze, Słopsk,
- gm. Dąbrówka,
- gm. Radzymin,
- gm. Białobrzegi,
- gm. Promna.

pogotowia przeciwpowodziowe:

- sołectwa: Arciechów, Borki, Łosie, Nadma Polko, Nadma Stara, Nowe Załubice, Opole Ruda, Stare Załubice, Stary Dybów, Wiktoria, Wolica, Zawady, Zwierzyniec,
- m. Wykowo,
- m. Rydzyno,
- m. Borowiczki Pieńki,
- m. Białobrzegi,
- m. Brzeźce i Budy Brankowskie,
- m. Osuchów, Przybyszew, Pacew, Góry, Falęcice, Wola, Biejkowska i Biejków,
- gm. Kozienice,
- gm. Gmina Młodzieszyn,
- gm. Czosnów na terenie m. Aleksandrów i Brzozówka, wzdłuż kanału Łasica, na odcinku od granicy z m. Truskawka do granicy z gm. Leoncin.

Na obszarze administrowanym przez **RZGW we Wrocławiu** obowiązują:

alarmy przeciwpowodziowe:

- m. Wrocław (rz. Widawa),
- m. i gm. Bierutów,
- m. Żagań,
- gm. Sulechów,

pogotowia przeciwpowodziowe:

- gm. Wisznia Mała,
- gm. Żmigród,
- gm. Czernica,
- gm. Długotłęka,
- gm. Odolanów.

## 5. Informacja o zagrożeniach.

Ze względu na spływ wody opadowej zachodzi ryzyko wystąpienia wahań i dalszych wzrostów stanu wody.

## 6. Wskazanie działań niezbędnych do podjęcia w ciągu najbliższej doby.

Wzmoczony monitoring sytuacji hydrometeorologicznej oraz na obiektach hydrotechnicznych. Współpraca ze służbami zarządzania kryzysowego.

## 7. Aktualna sytuacja hydrologiczna

### Dorzecze Wisły

Stany wody w dorzeczu Wisły układają się w strefie wody wysokiej i średniej, lokalnie niskiej. Stan średni obserwowano na Sole, Skawie, Rabie, Białej Tarnowskiej, Wiśłoce i Wiśłoku oraz lokalnie na Wiśle, Przemszy, Dunajcu, Popradzie, Sanie i Kamiennej. Stan niski zanotowano lokalnie na Dunajcu i Popradzie.

### Dorzecze Odry

Stany wody w dorzeczu Odry układają się w strefie wody wysokiej, lokalnie średniej. Stan średni zanotowano na Kłodnicy, Osobłódzie i Bystrzycy oraz lokalnie na Odrze, Strzegomce, Kaczawie, Bobrze, Warcie i Notec.

### Dorzecza rzek Przymorza, Pregoty i Niemna

Stany wody w dorzeczach rzek Przymorza, Pregoty i Niemna układają się w strefie wody wysokiej, tylko lokalnie w górnym biegu Łyny w strefie wody średniej.

### Morze Bałtyckie, Zalew Szczeciński i Zalew Wiślany

Poziom wody na stacjach morskich układu się w strefie wody średniej, punktowo wysokiej.

### Obszar administrowany przez RZGW w Bydgoszczy

W ciągu minionej doby w Regionie Wodnym Noteci odnotowano opady do 15 mm.

**W zlewni rzeki Noteci** stany wody układają się w strefie stanów niskich oraz średnich, lokalnie wysokich, miejscami ostrzegawczych.

Na Kanale Bydgoskim odnotowano stabilizację.

Na rzece **Dolnej Skanalizowanej Noteci** od m. Nakło nad Notecią do m. Ujście zarejestrowano wzrost 2 cm na wodowskazie Białośliwie oraz 3 cm na wodowskazie Ujście, strefa stanów średnich i wysokich, lokalnie ostrzegawczych.

Poniżej m. Ujście odnotowano wzrost 2 cm na wodowskazie Czarnków. Zdemontowano piętrzenia na 11 stopniach wodnych na odcinku od km 111+860 do km 176+200.

Na rzece **Noteci swobodnie płynącej** zarejestrowano stabilizację, na stacji pomiarowej Krzyż spadek 1 cm, strefa stanów ostrzegawczych.

Na rzece **Górnej Skanalizowanej Noteci** odnotowano stabilizację z lokalnym wzrostem do 6 cm na SW Pakość w wyniku przesterowania odpływu Zbiornika Gopło, strefa stanów średnich i wysokich.

W ciągu minionej doby, na dopływach, stany rzek układały się w strefie wysokich i ostrzegawczych.

W zlewni rzeki **Łobżonka** odnotowano spadek 4 cm z okresowymi wahaniami do 10 cm, strefa stanów wysokich.

W zlewni rzeki **Gwdy**, na górnym odcinku zarejestrowano wzrost 8 cm z wahaniami do 13 cm, strefa stanów ostrzegawczych. Na dolnym odcinku spadek 1 cm z wahaniami do 10 cm, strefa stanów ostrzegawczych.



W zlewni rzeki **Drawy** zarejestrowano wzrost 1 cm z okresowymi wahaniami do 4 cm, strefa stanów wysokich.

W ciągu najbliższej doby dla dolnego odcinka Noteci i jego dopływów prognozowana jest stabilizacja oraz lokalne spadki. Na górnym odcinku Noteci prognozowana jest stabilizacja, a także lokalne wzrosty. Stany wody będą układać się w strefie stanów niskich oraz średnich, lokalnie wysokich i ostrzegawczych.

Na najbliższą dobę IMGW-PIB prognozuje zachmurzenie duże i całkowite, miejscami opady deszczu, powoli zanikające, później postępujące od zachodu większe roz pogodzenia i przejaśnienia, temperatura w ciągu dnia wahać się będzie od 8°C na półn. do 11°C na południu regionu, temperatura minimalna w nocy lokalnie spadnie do 0°C, przy gruncie do -2°C w centrum regionu, wiatr słaby i umiarkowany, okresami porywisty, południowy i południowo-zachodni.

### **Obszar administrowany przez RZGW w Poznaniu**

W ciągu minionej doby w Regionie Wodnym Warty odnotowano opady do 15 mm.

W regionie wodnym Warty stany wody układają się głównie w strefie stanów wysokich, z niewielkimi zmianami, wzrosty lub wahania stanów.

**Na Warcie** do zbiornika Poraj stabilne stany wody w strefie stanów średnich, lokalnie niewielki wzrost. Bezpośrednio poniżej spadek do ok. 30 cm z uwagi na zmianę odpływu ze zbiornika Poraj. Dalej do Działoszyna wahania, poniżej do zbiornika Jeziorsko miejscami niewielki wzrost; zmiany w strefie stanów wysokich i średnich. Na dopływach tego odcinka na ogół niewielkie wahania lub wzrost, w strefie wysokich lub średnich. Na Warcie poniżej zbiornika Jeziorsko stany wody układają się w strefie wysokich, odcinkowo z przekroczeniem stanów ostrzegawczych i alarmowego w Kostrzynie n. Odrą: przeważnie kilkucentymetrowe wahania, na odcinku Łąd – Oborniki niewielki wzrost stanów. Na dopływach tego odcinka przeważnie wzrosty, lokalnie wahania, zmiany maksymalnie do kilkunastu cm (Ner Lutomiersk – wahania o około 19 cm) w strefie wysokich z przekroczeniem poziomów ostrzegawczych i alarmowych.

W zlewni **Prosny** stany wody w strefie stanów wysokich, miejscami z przekroczeniem stanu ostrzegawczego: w całej zlewni wzrosty, maksymalnie na Prośnie w Gorzowie Śląskim – do 17 cm.

Na pośrednim stanowisku **Kanału Ślesińskiego** rzędna piętrzenia układa się powyżej MaxPP (wrota przeciwpowodziowe są zamknięte), na szczytowym stanowisku pomiędzy NPP a MaxPP.

W ciągu najbliższej doby na Warcie do zbiornika Poraj spodziewane są niewielkie wahania lub stabilizacja stanów wody w strefie średnich. Poniżej do zbiornika Jeziorsko przeważnie niewielkie spadki lub wahania, w strefie wysokich. Na dopływach tego odcinka stany wody w strefie stanów wysokich, ze wzrostem lub wahaniami. Poniżej zbiornika Jeziorsko na Warcie stany wody w strefie wysokich z przekroczeniem stanów ostrzegawczych, w Kostrzynie nad Odrą alarmowego: przeważnie stabilizacja, do ujścia Prosny miejscami prognozowany również spadek, poniżej miejscami wzrost, w Kostrzynie nad Odrą spadek w związku ze spadkami na Odrze. Na dopływach tego odcinka stany wody w strefie wysokich (lokalnie z przekroczeniem poziomów ostrzegawczych i alarmowych): przeważnie ze wzrostem lub wahaniami. W zlewni Prosny stany wody w strefie wysokich, miejscami z przekroczeniem stanu ostrzegawczego, wahania lub spadki.

W ciągu najbliższej doby IMGW-PIB prognozuje zachmurzenie duże i całkowite. Miejscami opady deszczu, stopniowo zanikające. Temperatura minimalna od 0°C, maksymalna do 11°C. Wiatr słaby i umiarkowany, okresami porywisty, początkowo z kierunków zachodnich, później południowo-zachodni i południowy.

### **Obszar administrowany przez RZGW w Szczecinie**

Stany wody na wodowskazach **Odry granicznej poniżej ujścia Warty** układają się w strefie stanów wysokich. Stany wody przekroczyły granicę stanu alarmowego w Bielinku. W Gozdowicach stany wody wahają się na granicy stanu alarmowego. W Kostrzynie nad Odrą stany wody zeszły ze stanu alarmowego na stan ostrzegawczy. Prognozowany jest nieznaczny trend malejący.

W **ujściowym odcinku Odry i na Zalewie Szczecińskim** stany wody w ujściowym odcinku Odry układają się w strefie stanów wysokich w Gryfinie i Widuchowej. W rejonie Szczecina i na Zalewie Szczecińskich stany wody układają się w górnej strefie stanów średnich.

Na **odcinku wybrzeża morskiego** stany wody układają się przeważnie w górnej strefie stanów średnich, lokalnie w Dziwnowie w strefie stanów wysokich.

Na rz. **Myśli** stany wody układają się w górnej strefie stanów wysokich.

Na rz. **Inie** stany wody układają się w strefie stanów wysokich, w dolnym odcinku (Goleniów) przekraczając granicę stanu ostrzegawczego.

Stany **rzek Przymorza Zachodniego** układają się w strefie stanów wysokich i średnich.

Na rz. **Redze** stany wody układają się w strefie stanów wysokich.

Na rz. **Parsęcie** stany wody układają się w strefie stanów wysokich.

Na rz. **Radew** stany wody układają się w strefie stanów średnich.

Na rz. **Grabowa** stany wody układają się w strefie stanów średnich.

Na rz. **Wieprzy** stany wody układają w strefie stanów wysokich.

### Obszar administrowany przez RZGW we Wrocławiu

Najwyższe opady minionej doby w zlewniach: Białej Głuchołaskiej – 43 mm, Nysy Kłodzkiej – 31 mm, Bystrzycy – 13 mm, Baryczy – 12 mm, Bobru – 12 mm, Ślęzy – 12mm, Widawy - 12 mm, Oławy – 11 mm, w pozostałych zlewniach opady nie przekroczyły 10 mm.

Stany wód na wodowskazach **środkowej Odry** (poniżej ujścia Nysy Kłodzkiej) układają się w strefie stanów lokalnie średnich i głównie wysokich na Odrze skanalizowanej oraz wysokich, ostrzegawczych (Głogów, Cigacice, Połębko) i alarmowych (Nietków) na odcinku swobodnie płynącym.

Stany wód na wodowskazach **dolnej Odry** (powyżej ujścia Warty) układają się w strefie stanów ostrzegawczych.

Stany wód na **pozostałych wodowskazach** układają się głównie w strefie stanów średnich i wysokich oraz lokalnie ostrzegawczych i alarmowych. Stany alarmowe zostały przekroczone w zlewniach: Baryczy oraz Widawy. Stany ostrzegawcze zostały przekroczone w zlewniach: Nysy Kłodzkiej, Baryczy, Bobru, Nysy Łużyckiej i Kaczawy, Ślęzy.

Obecnie, w wyniku spływu wód opadowych, obserwuje się związane z tym wzrosty stanów wody w górnych odcinkach rzek do strefy stanów wysokich, ostrzegawczych. Stany alarmowe utrzymuje się nadal na jednej stacji wodowskazowej na Odrze swobodnie płynącej oraz w dalszym ciągu utrzymują się przekroczenia stanów ostrzegawczych i alarmowych w związku z powolnym spływem wód w zlewniach nizinnych (Barycz, Widawa).

## 8. Informacja o zbiornikach.

		Zbiorniki retencyjne - ogółem								
		Sytuacja na dzień 24.02.2024 r. na godz. 6 <sup>00</sup> (UTC)								
		Zbiorniki rzeka	Odptyw średni [m <sup>3</sup> /s]	Dopływ średni [m <sup>3</sup> /s]	Poj. aktual. [mln m <sup>3</sup> ]	* Poj. norm. [mln m <sup>3</sup> ]	* Poj. Przy Max PP [mln m <sup>3</sup> ]	*Rezerwa pow. wymagana [mln m <sup>3</sup> ]	Aktualna rez. pow. [mln m <sup>3</sup> ]	Rezerwa do wykorzyst. %
1	2	3	4	5	6	7	8	9		
							6-5	6-4	8/7*100	
RZGW w Bydgoszczy	2	Jez. Gopło (Noteć)	3,50	1,40	16,66	-	21,66	7,70	5,00	65
	3	Zb. Pakość (Mała Noteć)	0,39	2,46	13,01	36,30	42,58	6,30	29,57	469
	27	Zb. Jeziorsko (Warta)	79,00	86,71	99,58	142,80	202,04	59,20	102,46	173

RZGW w Poznaniu	28	Zb. Poraj (Warta)	5,97	4,75	11,30	12,54	20,34	7,80	9,04	116
RZGW we Wrocławiu	40	Topola (Nysa Kłodzka)	61,32	62,15	17,35	16,50	21,70	5,20	4,30	83
	41	Kozielno (Nysa Kłodzka)	61,71	61,32	13,16	12,90	16,30	3,40	3,10	93
	42	Otmuchów (Nysa Kłodzka)	60,0	66,05	40,71	58,40	129,20	70,80	88,50	125
	43	Nysa (Nysa Kłodzka)	80,0	70,45	63,03	65,70	121,70	56,00	58,70	105
	44	Mietków (Bystrzyca)	7,00	5,11	57,43	63,00	77,20	14,20	19,80	139
	45	Dobromierz (Strzegomka)	1,42	0,66	8,40	10,00	11,40	1,40	2,90	218
	46	Słup (Nysa Szalona)	5,08	3,23	28,83	31,00	38,10	7,10	9,20	130
	47	Bukówka (Bóbr)	0,90	6,05	8,77	12,80	16,70	3,90	7,90	203
	48	Sosnówka (Czerwonka)	0,18	0,18	10,85	10,90	14,80	3,90	4,00	102
	49	Pilchowice ** (Bóbr)	35,70	52,90	30,26	33,00	50,00	17,00	19,70	116
	50	Złotniki ** (Kwisa)	10,70	9,10	8,93	10,50	12,10	1,60	3,20	198
	51	Leśna ** (Kwisa)	13,90	13,00	6,98	8,00	16,80	8,80	9,80	112
	52	Lubachów ** (Bystrzyca)	3,00	3,60	5,66	5,80	6,80	1,00	1,10	119

\* wartości stałe

\*\* Zbiorniki energetyczne

\*\*\*\* Ujęcie wody pitnej

\*\*\*\*\*zbiornik przepływowy

" rzędne piętrzenia zbiornika Wrocławek (m n.p.m.): Min PP: 56,5, NPP: 57,3 MaxPP: 57,3

" rzędne piętrzenia zbiornika Dębe (m n.p.m.): Min PP: 78,52, NPP: 79,02 MaxPP: 79,22

## Obszar administrowany przez RZGW w Bydgoszczy

Na zbiorniku Pakość rzędna piętrzenia wynosi 76,77 m n.p.m. (127 cm > Min PP), odpływ ze zbiornika 0,4 m<sup>3</sup>/s, na zbiorniku Gopło rzędna piętrzenia wynosi 77,11 m n.p.m. (43 cm > NPP, 20 cm < MaxPP), odpływ średni wynosi 3,5 m<sup>3</sup>/s.

## Obszar administrowany przez RZGW w Poznaniu

Zbiorniki Jeziorsko i Poraj posiadają pełną rezerwę powodziową.

Na zbiorniku Jeziorsko rzędna piętrzenia wynosi 118,81 m n.p.m. (od wczoraj +2 cm, 119 cm poniżej NPP), średni dopływ do zbiornika wynosi 86,71 m<sup>3</sup>/s przy odpływie średnim z ostatniej doby 79,00 m<sup>3</sup>/s. Zbiornik dysponuje rezerwą 102,5 mln m<sup>3</sup>, z możliwością powiększenia o dalsze 20,5 mln m<sup>3</sup> pojemności forsowanej. Na zbiorniku Poraj rzędna piętrzenia wynosi 275,15 m n.p.m. (od wczoraj -3 cm, 35 cm poniżej NPP), średni dopływ do zbiornika wynosi 4,75 m<sup>3</sup>/s przy odpływie średnim z ostatniej doby 5,97 m<sup>3</sup>/s. Zbiornik dysponuje rezerwą 9,0 mln m<sup>3</sup>, z możliwością powiększenia o dalsze 4,1 mln m<sup>3</sup> pojemności forsowanej.

## Obszar administrowany przez RZGW we Wrocławiu

Zbiorniki posiadają wolne pojemności powodziowe i dodatkowe z wyjątkiem zbiorników: Topola (83%) i Kozielno (93%), które zgromadziły nadmiar dopływającej wody i piętrzą nieznacznie w zakresie pojemności

powodziowej. Dopływy do zbiorników kształtują się w strefie stanów średnich. Urządzenia upustowe są drożne (odnotowano jedynie naniesione zanieczyszczenia na kratkach zbiorników suchych Sobieszów i Mirsk w zlewni Bobru), urządzenia manewrowe są sprawne. Suche zbiorniki przeciwpowodziowe nie piętrzą wody. Poldery przeciwpowodziowe nie piętrzą wody. Wszystkie zbiorniki pracują zgodnie z instrukcjami gospodarowania wodą.

## 9. Informacja o żeglowności rzek i stanie urządzeń hydrotechnicznych.

### RZGW w Białymstoku

Wydano [Komunikat Nawigacyjny nr 24/2023r.](#) informujący o zakończeniu redukcji oznakowania nawigacyjnego na sezon zimowy oraz zamknięciu dróg wodnych z dniem 29 listopada br. w związku z pojawieniem się zjawisk lodowych.

Wydano [Komunikat Nawigacyjny nr 23/2023r.](#) informujący o **zmianach godzin pracy śluz oraz redukcji oznakowania nawigacyjnego.**

Wydano [Komunikat Nawigacyjny nr 22/2023r.](#) informujący o **drożności drogi wodnej Narew** na całej szerokości w km 150+457, gdzie znajduje się jaz bukłakowy Elektrowni Energa S.A.

Wydano Komunikat Nawigacyjny nr 21/2023r. **dot. zmian godzin pracy śluz na drodze wodnej Kanału Augustowskiego**- szczegóły w [komunikacie nawigacyjnym 21/2023.](#)

Wydano [Komunikat Nawigacyjny nr 19/2023 r.](#) dot. występujących utrudnień na Kanale Łuczański:

- Zgodnie z wydanym [Komunikatem Nawigacyjnym nr 2/2023](#) na Kanale Łuczańskim prowadzone są prace remontowe;
- Zgodnie z wydanym [Komunikatem Nawigacyjnym nr 14/2023](#) awaria mostu obrotowego na Kanale Łuczańskim skutkuje brakiem możliwości przejścia również przez jednostki upoważnione;
- Z dniem 16 sierpnia 2023 r. na Kanale Łuczańskim rozpoczynają się prace budowlane w obrębie mostu kolejowego (km 62+000 szlaku głównego Pisz – Węgorzewo) zaplanowane do 30.04.2024

W związku z powyższym Kanał Łuczański pozostaje do odwołania zamknięty dla ruchu jednostek pływających. O wszelkich zmianach użytkownicy dróg wodnych Systemu Wielkich Jezior Mazurskich będą informowani w kolejnych komunikatach nawigacyjnych.

Wydano [Komunikat Nawigacyjny nr 18/2023r.](#) dotyczący utrudnień i zmian związanych z oznakowaniem żeglugowym i godzinami pracy śluzy:

- odcinek Kanału Augustowskiego od śluzы Sosnowek do śluzы Kudrynki jest porośnięty roślinnością wodną co może być utrudnieniem dla żeglugi w tym łodzi motorowodnych.
- na śluzie Mikaszówka śluzowania odbywają się wyłącznie w następujących godzinach tj.: 9.00; 10.00; 11.00; 12.00; 13.00; 14.00; 15.00; 16.00; 17.00; 18.00 i 18.30 lub jeżeli zbierze się minimum 10 jednostek pływających.
- na jeziorze Studzieniczne wprowadza się nakaz nieprzekraczania prędkości 12 km/h (wartość podana na znaku B.6) - zmiana zapisu z [Komunikatu Nawigacyjnego nr 3/2023](#) r. z dnia 26.04.2023
- w zakresie pozostałych utrudnień żeglugowych na Kanale Augustowskim pozostają w mocy Komunikaty Nawigacyjne: nr 3/2023 r. z dnia 26.04.2023 r. oraz nr 15/2023 r. z dnia 28.06.2023 r.

Aktualna głębokość tranzytowa na szlaku żeglugowym rzeki Narew wynosi 30 cm - szczegółowe informacje dotyczące występowania wypłyceń zawarto w [Komunikacie Nawigacyjnym nr 16/2023.](#)

Utrudnienia na **Kanale Augustowskim** na odcinku **od śluzы Kudrynki do śluzы Kurzyniec** - szczegółowe informacje zawarto w [Komunikacie Nawigacyjnym nr 15/2023.](#)

Z dniem 27 czerwca 2023 r. do odwołania most obrotowy **na Kanale Łuczańskim jest zamknięty** dla ruchu wodnego do odwołania. Szczegółowe informacje zawarto w [Komunikacie Nawigacyjnym nr 14/2023.](#)

Z dniem **13 czerwca 2023 r.** została zamknięta droga wodna rz. Narew w km 150+457 - szczegółowe informacje zawarto w [Komunikacie Nawigacyjnym nr. 11/2023r.](#)

Z dniem **06 czerwca 2023 r.** zostanie zamknięta jedna sekcja jazu piętrzącego bukłakowego Elektrowni ENERGA Ostrołęka S.A. w km 150 + 457 rzeki Narew - szczegółowe informacje zawarto w [Komunikacie Nawigacyjnym nr. 10/2023r.](#)

**Utrudnienia** na drodze wodnej rzeki Pisy od jeziora Roś (km 80+000) do ujścia do Narwi (km 0+000) z uwagi na niski stan wód- szczegółowe informacje zawarto w [Komunikacie Nawigacyjnym nr. 9/2023r.](#)

Z dniem **1 maja 2023 r.** otwiera się dla żeglugi drogę w wodną rzeki Pisy od jeziora Roś (km 80+000) do ujścia Pisy do Narwi (km 0+000) – szczegółowe informacje zawarto w [Komunikacie Nawigacyjnym nr. 4/2023r.](#)

Z dniem **28 kwietnia 2023 r.** otwiera się dla żeglugi drogę wodną Kanał Augustowski – szczegółowe informacje zawarto w [Komunikacie Nawigacyjnym nr. 3/2023r.](#)

Z dniem **28 kwietnia 2023 r.** otwiera się dla żeglugi drogi wodne Systemu Wielkich Jezior Mazurskich – szczegółowe informacje zawarto w [Komunikacie Nawigacyjnym nr. 2/2023r.](#)

Z dniem **21 kwietnia 2023 r.** otwiera się dla żeglugi drogę wodną rzeki Narew – szczegółowe informacje zawarto w [Komunikacie Nawigacyjnym nr. 1/2023r.](#)

Komunikaty nawigacyjne dostępne są pod adresem: <http://bialystok.wody.gov.pl/komunikaty-nawigacyjne>.

## **RZGW w Bydgoszczy**

W związku z utrzymującą się sytuacją hydrometeorologiczną oraz występowaniem zjawisk lodowych, od 10 stycznia 2024 r. zamyka się dla żeglugi odcinek śródlądowej drogi wodnej na połączeniu wodnym Wisła - Odra:

- rzeka Noteć dolna w km od 176+200 do 226+100.

W celu uzyskania szczegółowych informacji o warunkach żeglugowych należy kontaktować się od poniedziałku do piątku w godz. 7:00 –15:00 z RZGW w Bydgoszczy (tel. +48 532 033 484) lub zapoznać się z wiadomościami publikowanymi na stronie internetowej: [bydgoszcz.wody.gov.pl](http://bydgoszcz.wody.gov.pl) w zakładce Komunikaty Nawigacyjne. Szczegóły w [Komunikacie Nawigacyjnym nr 2/2024 z 10.01.2024 r.](#)

W związku z prognozowaną sytuacją hydrometeorologiczną oraz wysokim prawdopodobieństwem wystąpienia zjawisk lodowych, od 5 stycznia 2024 r. zamyka się dla żeglugi odcinki śródlądowych dróg wodnych na połączeniu wodnym Wisła – Odra:

- Kanał Bydgoski w km od 14+800 do 38+900,
- rzeka Noteć dolna w km od 38+900 do 42+700.

W związku z powyższym, poniższe śluzy żeglugowe zostają wyłączone z eksploatacji:

Nazwa obiektu	Droga wodna	Kilometraż obiektu
Śluza nr 3 Okole	Kanał Bydgoski	14+800
Śluza nr 4 Czyżkówko	Kanał Bydgoski	15+970
Śluza nr 5 Prądy	Kanał Bydgoski	20+000
Śluza nr 6 Osowa Góra	Kanał Bydgoski	20+970
Śluza nr 7 Józefinki	Kanał Bydgoski	37+200
Śluza nr 8 Nakło Wschód (Komunikat Nawigacyjny nr 17/2022 z 13 grudnia 2022 r.)	Kanał Bydgoski	38+900

Szczegóły w [Komunikacie Nawigacyjnym nr 1/2024 z 05.01.2024 r.](#)

W związku z prognozowaną sytuacją hydrometeorologiczną oraz wysokim prawdopodobieństwem wystąpienia zjawisk lodowych, a także z koniecznością zabezpieczenia obiektów hydrotechnicznych – piętrzących poprzez demontaż jazów, **zamyka się dla żeglugi drogę wodną rzeki Noteci dolnej** zgodnie z poniższym harmonogramem:

- **od 20 grudnia 2023 r. na odcinku rzeki Noteci Dolnej w km 42+700 – 148+840**
- **od 27 grudnia 2023 r. na odcinku rzeki Noteci Dolnej w km 148+840 – 176+200**

W związku z powyższym, poniższe śluzy żeglugowe zostają wyłączone z eksploatacji:

Nazwa obiektu	Droga wodna	Kilometraż obiektu
<b>Od dnia 20 grudnia 2023</b>		
śluga nr 9 NAKŁO ZACHÓD	rzeka Noteć Dolna	42+700
śluga nr 10 GROMADNO	rzeka Noteć Dolna	53+400
śluga nr 11 KROSTKOWO	rzeka Noteć Dolna	68+200
śluga nr 12 NOWE	rzeka Noteć Dolna	111+860
śluga nr 13 WALKOWICE	rzeka Noteć Dolna	117+730
śluga nr 14 ROMANOWO	rzeka Noteć Dolna	122+600
śluga nr 15 LIPICA	rzeka Noteć Dolna	128+330
śluga nr 16 PIANÓWKA	rzeka Noteć Dolna	136+210
śluga nr 17 MIKOŁAJEWO	rzeka Noteć Dolna	143+140
śluga nr 18 ROSKO	rzeka Noteć Dolna	148+840
<b>Od dnia 27 grudnia 2023</b>		
śluga nr 19 WRZESZCZYNA	rzeka Noteć Dolna	155+530
śluga nr 20 WIELEŃ	rzeka Noteć Dolna	161+500
śluga nr 21 DRAWSKO	rzeka Noteć Dolna	170+970
śluga nr 22 KRZYŻ	rzeka Noteć Dolna	176+200

Komunikat nawigacyjny nr 18.2/2023 traci ważność. Szczegóły w [Komunikacie Nawigacyjnym 21/2023 z 19.12.2023 r.](#)

Z uwagi na utrzymującą się niską temperaturę powietrza oraz wystąpienie zjawisk lodowych na ciekach, **od 29 listopada 2023 r. zamyka się dla żeglugi odcinki śródlądowych dróg wodnych** na połączeniu wodnym Warta – Kanał Bydgoski: **rzeka Noteć górna** w km drogi wodnej od 080+940 do 121+600, **Kanał Ślesieński** w km drogi wodnej od 121+600 – 146+600. [Komunikat nawigacyjny nr 20/2023 z 29.11.2023 r.](#)

Z uwagi na utrzymującą się niską temperaturę powietrza oraz wystąpienie zjawisk lodowych na ciekach, **od 27 listopada 2023 r. zamyka się dla żeglugi odcinki śródlądowych dróg wodnych** na połączeniu wodnym Warta – Kanał Bydgoski:

- **Kanał Ślesiński** w km drogi wodnej od 026+460 do 032+000,
- **Jezioro Gopło** w km drogi wodnej od 032+000 do 059+500, • **rzeka Noteć górna** w km drogi wodnej od 059+500 do 080+940.

Od 27 listopada 2023 r. będzie wykonany demontaż oznakowania pływającego na powyższych odcinkach śródlądowych dróg wodnych. [Komunikat nawigacyjny nr 19/2023 z 22.11.2023 r.](#)

[Komunikat nawigacyjny nr 17/2023 z 27.10.2023 r.](#) Awaria mechanizmu klap na śluzie nr 4 Czyżkówko.

Od 28 października 2023 r. zostaje wyłączona z eksploatacji Śluza nr 4 Czyżkówko położona w km 15+970 na Kanale Bydgoskim, na połączeniu wodnym Wisła - Odra, w związku z koniecznością przeprowadzenia prac remontowych mechanizmów otwierania i zamykania klapy górnej na ww. obiekcie.

Z dniem **17 kwietnia 2023 r.** otwiera się dla żeglugi administrowane śródlądowe drogi wodne na połączeniu wodnym Wisła – Odra oraz na połączeniu wodnym rzeka Warta – Kanał Bydgoski, **na odcinkach wskazanych poniżej:**

- I. na połączeniu wodnym Wisła – Odra
  - **Kanał Bydgoski** w km drogi wodnej od 014+800 do 038+900
  - **Noteć dolna** w km drogi wodnej od 038+900 do 176+200
- II. na połączeniu wodnym Warta – Kanał Bydgoski
  - **Kanał Ślesiński** w km drogi wodnej od 026+460 do 032+000
  - **Jezioro Gopło** w km drogi wodnej od 032+000 do 059+500
  - **Noteć górna** w km drogi wodnej od 059+500 do 121+600
  - **Kanał Górnonotecki** w km drogi wodnej od 121+600 do 146+600

Szczegóły oraz informacje dotyczące czasu śluzowań dostępne są w [komunikacie nawigacyjnym nr 2/2023](#).

O przywróceniu śluzy do pełnej eksploatacji powiadomimy osobnym Komunikatem Nawigacyjnym.

Komunikaty nawigacyjne dostępne są pod adresem: <http://bydgoszcz.wody.gov.pl/komunikaty-nawigacyjne>.

## **RZGW w Gdańsku**

W związku z prognozowanymi wysokimi poziomami wody na Wiśle oraz występowaniem niskich temperatur, w dniu **09.01.2024** zostaną zamknięte wrota przeciwpowodziowe na **Śluzie Gdańska Głowa. Śluza Przegalina Południowa** będzie pracowała w zależności od warunków hydrologicznych. Informacje szczegółowe znajdują się w Komunikacie Nawigacyjnym nr 1/2024.

W związku ze znacznym ochłodzeniem i spodziewanym występowaniem zjawisk lodowych na rzekach Regionu Wodnego Dolnej Wisły zdjęto pływające oznakowanie nawigacyjne na wszystkich drogach wodnych na okres zimowy. Od dnia 15.12.2023 r. do odwołania, zamyka się dla żeglugi śródlądowe drogi wodne. Informacje szczegółowe znajdują się w komunikatach nawigacyjnych nr 72/2023, 73/2023, 74/2023 i 76/2023 na stronie internetowej: <https://gdansk.wody.gov.pl/komunikaty-nawigacyjne>.

## **RZGW w Gliwicach**

**KANAŁ GLIWICKI:**

Z uwagi na niekorzystne warunki atmosferyczne oraz występujące zalodzenie na poszczególnych sekcjach kanałów od dnia 04.12.2023 r. zostaną zamknięte dla żeglugi Kanał Gliwicki w km 0+000 – 39+400 oraz Kanał Kędzierzyński w km 0+000 – 5+600.

Otwarcie żeglugi nastąpi w momencie poprawy warunków atmosferycznych o czym poinformujemy osobnym komunikatem.

### **KANAŁ KĘDZIERZYŃSKI**

Z uwagi na niekorzystne warunki atmosferyczne oraz występujące zalodzenie na poszczególnych sekcjach kanałów od dnia 04.12.2023 r. zostaną zamknięte dla żeglugi Kanał Gliwicki w km 0+000 – 39+400 oraz Kanał Kędzierzyński w km 0+000 – 5+600.

Otwarcie żeglugi nastąpi w momencie poprawy warunków atmosferycznych o czym poinformujemy osobnym komunikatem.

### **ODRA**

Od dnia 23.02.2024 r. od godz. 12:00 otwiera dla żeglugi Odrzańską Drogę Wodną (ODW) w km 51+000 (miasto Racibórz) – 95+540 (OH Koźle).

Szlak żeglugowy otwarty z następującymi ograniczeniami:

1. Rzeka Odra w km 51+000 – 88+000:

- Przy stanie wodowskazowym na posterunku Racibórz Miedonia poniżej 180 cm szlak żeglugowy zamknięty dla żeglugi;
- Przy stanie wodowskazowym na posterunku Racibórz Miedonia w zakresie 180 – 210 cm szlak żeglugowy otwarty z ograniczeniami. Możliwa żegluga jednostek o zanurzeniu do 50 cm;
- Przy stanie wodowskazowym na posterunku Racibórz-Miedonia w zakresie 210 - 400 cm szlak żeglugowy otwarty (parametry drogi wodnej dla klasy Ia).

Utrudnienia na szlaku – mogą występować lokalne utrudnienia w postaci zalegających w korycie rzeki konarów drzew i gałęzi. W związku z powyższym prosimy o zachowanie szczególnej ostrożności w trakcie rejsu.

2. Rzeka Odra w km 88+000 – 95+540 – głębokość tranzytowa 80 cm.

Z uwagi na prowadzone prace remontowe, do końca października 2024 r., zamknięta pozostanie śluza pociągowa Zawada w km 174+850 Odrzańskiej Drogi Wodnej. W związku z powyższym, po otwarciu szlaku żeglugowego, śluzowania odbywać się będą wyłącznie małą komorą o długości 55 m oraz szerokości 9,6m.

Z uwagi na niekorzystne warunki atmosferyczne od dnia 10.01.2024 r., od godz. 8:00 zostaje zamknięty dla żeglugi szlak Odrzańskiej Drogi Wodnej (ODW), od km 51+000 (miasto Racibórz) do km 181+300 (OH Ujście Nysy – granica RZGW Gliwice) rzeki Odry.

Komunikaty nawigacyjne dostępne są pod adresem: <https://gliwice.wody.gov.pl/komunikaty-nawigacyjne>.

### **RZGW w Krakowie**

Zgodnie z treścią komunikatu nawigacyjnego nr 9/2024 z dnia 21.02.2024 r. w związku z ustabilizowaniem się sytuacji hydrologicznej i opadnięciem zwierciadła wody do strefy stanu średniego od dnia 21.02.2024 roku następuje otwarcie szlaku żeglownego dla ruchu jednostek pływających od ujścia rzeki Nidy (km 175+400 rz. Wisły) do ujścia rzeki Sanny (km 295+200 rz. Wisły).

Zgodnie z treścią [komunikatu nawigacyjnego nr 8/2024 z dnia 16.02.2024 r.](#) w związku z ustąpieniem zjawisk lodowych, od dnia 16 lutego 2024 r. śluzy na drodze wodnej Górnej Wisły, przy stopniach wodnych ZOH Łączany (śluz Borek Szlachecki), Kościuszek i Dąbie zostają otwarte dla żeglugi. Ze względu na występujące awarie i prowadzone prace remontowe śluzy przy stopniach wodnych Dwory, Smolice i Przewóz pozostają zamknięte dla żeglugi do odwołania



Zgodnie z treścią [komunikatu nawigacyjnego nr 7/2024 z dnia 06.02.2024 r.](#) w związku z prognozowanym przez IMGW-PIB wystąpieniem przekroczeń stanów ostrzegawczych na wodowskazach rz. Wisły, równoznacznych z osiągnięciem Wysokiej Wody Żeglownej na rzece Wiśle, od dnia 06.02.2024 r. następuje zamknięcie szlaku żeglownego dla ruchu jednostek pływających od ujścia rzeki Nidy (km 175+400) do ujścia rzeki Sanny (km 295+200).

Zgodnie z treścią [komunikatu nawigacyjnego nr 6/2024 z dnia 26.01.2024 r.](#) w związku z prognozowanym przez IMGW-PIB wystąpieniem przekroczenia stanu ostrzegawczego na wodowskazie w Zawichoście, równoznacznym z osiągnięciem Wysokiej Wody Żeglownej na rzece Wiśle, od dnia 26.01.2024 r. następuje zamknięcie szlaku żeglownego dla ruchu jednostek pływających od ujścia rz. San (km 279+500 rz. Wisły) do ujścia rz. Sanny (km 295+200 Wisły)

Zgodnie z treścią [komunikatu nawigacyjnego nr 5/2024 z dnia 11.01.2024 r.](#) w związku z ustabilizowaniem się i opadnięciem zwierciadła wody poniżej stanu ostrzegawczego na wodowskazie w Zawichoście od dnia 11.01.2024 roku następuje otwarcie szlaku żeglownego dla ruchu jednostek pływających od ujścia rzeki San (km 279+500 rzeki Wisły) do ujścia rzeki Sanny (km 295+200 rzeki Wisły).

Zgodnie z treścią [komunikatu nawigacyjnego nr 4/2024 z dnia 09.01.2024 r.](#) w związku z intensywnym rozwojem zjawisk lodowych śluzy na drodze wodnej Górnej Wisły, przy stopniach wodnych Dwory, Smolice, ZOH Łączany (śluga Borek Szlachecki), Kościuszko, Dąbie i Przewóz od dnia 9 stycznia 2024 r. do odwołania są wyłączone z eksploatacji dla jednostek pływających.

Zgodnie z treścią [komunikatu nawigacyjnego nr 3/2024 z dnia 09.01.2024 r.](#) śluga Dwory będzie zamknięta dla żeglugi do dnia 19.01.2024 r. w związku z przedłużającymi się pracami wymiany szaf sterowniczych.

Zgodnie z treścią [komunikatu nawigacyjnego nr 1/2024 z dnia 03.01.2024 r.](#), w związku z organizacją imprezy na wodzie, szlak żeglowny na rzece Wiśle zostanie zamknięty w dniu 14 stycznia 2024 roku w godz. 12:00 – 14:00 na odcinku rzeki Wisły od km 76+700 (Wawel) do km 77+220 (Most Grunwaldzki).

Zgodnie z treścią [komunikatu nawigacyjnego nr 33/2023 z dnia 22.12.2023 r.](#), w związku z prowadzonymi pracami w zakresie wymiany szaf sterowniczych, śluga przy stopniu wodnym Dwory jest nieczynna w dniach od 22.12.2023 r. do 08.01.2024 r.

Zgodnie z treścią [komunikatu nawigacyjnego nr 27/2023](#) z dnia 31.08.2023 r. informujemy, że od 29.08.2023 r. do 31.01.2024 r. od km 77+220 do km 90+050 drogi wodnej rzeki Wisły wykonywane będą prace podwodne związane z przeglądem podwodnym, oceną stanu technicznego, inspekcją oraz wycięciem podpór tymczasowych pod nowym mostem kolejowym.

Zgodnie z treścią [komunikatu nawigacyjnego nr 21/2023](#) z dnia 26.06.2023 r., w związku z rozpoczęciem prac remontowych lewego przęsła bramy przeciwpowodziowej bramy przeciwpowodziowej na Kanale Łączany-Skawina, od dnia 27 czerwca 2023 r. do odwołania lewe przęsło będzie zamknięte dla żeglugi, a żegluga będzie odbywać się prawym przęsłem.

Zgodnie z treścią [komunikatu nawigacyjnego nr 6/2023](#) z dnia 30.01.2023 r. w związku z awarią instalacji elektrycznej, **śluga przy SW Przewóz od dnia 30 stycznia 2023 r. do odwołania jest nieczynna dla żeglugi.**

Zgodnie z treścią [komunikatu nawigacyjnego nr 16/2022](#), z dnia 08.07.2022 r. informujemy, że w związku z prowadzonymi pracami remontowymi kierownicy w awanporcie dolnym **stopnia wodnego Kościuszko**, z uwagi na bezpieczeństwo użytkowników drogi wodnej, **od dnia 08 lipca 2022 r. do odwołania zawieszają się śluzowanie w porze nocnej.**

Zgodnie z treścią [komunikatu nawigacyjnego nr 13/2022](#), z dnia 15.06.2022 r. informujemy, że od dnia **14.06.2022 r. szlak żeglugowy na rzece Wiśle od km 61+200 (Tyniec) do km 79+150 jest oznakowany** zgodnie z §5.02

Rozporządzenia Ministra Infrastruktury z dnia 28 kwietnia 2003 r. w sprawie przepisów żeglugowych na śródlądowych drogach wodnych (Dz.U z 2003 r. nr 212 poz. 2027) i odpowiada wymogom regulującym zasady uprawiania żeglugi w porze nocnej. Z żeglugi nocnej tymczasowo wyłączony jest odcinek od km 79+150 do km 80870 (stopień wodny Dąbie) z uwagi na modernizację linii kolejowej, w tym mostu kolejowego przez rzekę Wisłę.

Zgodnie z treścią [komunikatu nawigacyjnego nr 8/2022](#), od dnia 17.05.2022 r. **mogą nastąpić utrudnienia w żegludze, z uwagi na okresowe uruchamianie progu piętrzącego Elektrowni w Połańcu**, zlokalizowanego w km 223+650 rzeki Wisły.

Zgodnie z treścią [komunikatu nawigacyjnego nr 5/2022](#) w związku z prowadzonymi pracami remontowymi na **stopniu wodnym Kościuszko**, od dnia 09 maja 2022 r. do odwołania, w robocze dni tygodnia: od poniedziałku do czwartku w godzinach 7.00 do 18.00 oraz w piątek w godzinach 7.00 do 15.00 **wprowadza się następujące godziny śluzowań**: w górę rzeki : 8.00, 11.15, 14.00, 16.00, 18.00 w dół rzeki : 9.30, 13.00, 15.30, 17.30

Szlak żeglowny na odcinku od km 0+600 do 92+600 Wisły otwarty dla żeglugi przy ograniczeniu jego parametrów wskazanych w załącznikach [utrudnienia 1](#), [utrudnienia 2](#), [utrudnienia 3](#). W km 79+000 do km 80+900 mogą wystąpić dodatkowe utrudnienia w żegludze w związku z realizacją prac pn. „Prace na linii kolejowej E30 na odcinku Kraków Główny Towarowy – Rudzice wraz z dobudową torów linii aglomeracyjnej”. Na czas prowadzenia prac szlak żeglowny oznakowany został dodatkowymi znakami żeglugowymi, a odcinek drogi wodnej od km 79+100 do km 80+900 (Stopień Wodny Dąbie) zostanie wyłączony z uprawiania żeglugi nocnej i oznakowany sygnalizacją świetlną. Od km 92+600 do km 295+200 - odcinek otwarty dla żeglugi. Wymagana głębokość tranzytowa wynosząca 1,6 m lokalnie nie jest zachowana. Szczegóły znajdują się w załączniku [utrudnienia 4](#), [utrudnienia 5](#), [utrudnienia 6](#).

Komunikaty nawigacyjne dostępne są pod adresem: <http://krakow.wody.gov.pl/komunikaty-nawigacyjne>

### **RZGW w Lublinie**

Nastąpiło zdjęcie oznakowania nawigacyjnego na sezon zimowy 2023/2024. W związku z prognozowaną sytuacją hydrologiczną (niska temperatura wody, prawdopodobieństwo wystąpienia zjawisk lodowych) **od dnia 30 listopada został zamknięty szlak żeglowny na rzece Bug w kilometrze 42+200 - 224+200** - szczegółowe informacje zawarto w **Komunikacie Nawigacyjnym nr 4/2023 r.**

Komunikaty nawigacyjne dostępne są pod adresem: <http://lublin.wody.gov.pl/komunikaty-nawigacyjne>

### **RZGW w Poznaniu**

Na obszarze administrowanym przez RZGW w Poznaniu zamknięte dla żeglugi są wszystkie śródlądowe drogi wodne, tj. rz. Warta w km 0+000 –406+600 oraz Kanał Ślesiński w km 0+000 – 26+460 (Komunikat nawigacyjny 5/2024). Komunikaty nawigacyjne dostępne są pod adresem: <http://poznan.wody.gov.pl/komunikaty-nawigacyjne>

### **RZGW w Szczecinie**

W związku z wysokimi stanami wody na granicznym odcinku rzeki Odry prognozuje się przekroczenie stanu WWŻ I. Jeżeli poziom wody osiągnie lub przekroczy znak I wielkiej wody żeglownej przynajmniej na jednym z pary odpowiadających sobie wodowskazów żegluga dla małych statków, promów i urządzeń pływających jest zabroniona a pozostałe statki mogą uprawiać żeglugę tylko w porze dziennej i tylko jeżeli są one wyposażone w sprawne i gotowe do użytku radiotelefony. Prosimy na bieżąco śledzić aktualne stany wody na serwisie IMGW <https://hydro.imgw.pl>. Szczegóły w komunikacie nawigacyjnym nr [05/2024](#).

Informujemy o wystawieniu tymczasowego oznakowania nawigacyjnego na moście kolejowym w km 733,7 rzeki Regalicy. Docelowo prześwit pionowy nad zwierciadłem wody będzie wynosił 6,20 m do WWŻ.

Informujemy o przywróceniu oznakowania pływającego w km 703,6 – 705,2 rzeki Odry. Szczegóły w komunikacie nawigacyjnym nr [03/2024](#). Jednocześnie komunikat nawigacyjny nr 02/2024 przestaje obowiązywać.

Informujemy, że od dnia 05.01.2024 r. do dnia 31.01.2024 r. w związku z wysokimi stanami wód na rzece Odrze śluza Hohensaaten Zachód będzie zamknięta dla żeglugi.

Informujemy o podwyższonych stanach wody na granicznym odcinku rzeki Odry. Należy pilnie obserwować stany wody na wodowskazach. Szczegóły w komunikacie nawigacyjnym nr [38/2023](#).

Informujemy, że od dnia 28.11.2023 r. do odwołania może dochodzić do utrudnień w ruchu żeglugowym na rzece Odrze od km 639,8 do km 681,6 (rejon III, IVa i IVb odcinka eksploatacyjnego rzeki Odry) w wyniku częściowego zebrania oznakowania żeglugowego. Poprawny, zgodny z przepisami szlak żeglugowy oznaczony jest

wyłącznie na podstawie oznakowania pływającego. Prosimy o zachowanie szczególnej ostrożności przemieszczając się we wskazanym rejonie.

Informujemy, że od dnia 14.12.2023 r. oznakowanie nawigacyjne **na wszystkich drogach wodnych** Szczecińskiego Węzła Wodnego nie spełnia wymagań dotyczących możliwości uprawiania żeglugi **w porze nocnej**. Szczegóły w komunikatach nawigacyjnych [nr 36/2023](#) oraz [nr 37/2023](#).

Informujemy, że w związku z możliwością pojawienia się zjawisk lodowych od dnia 30.11.2023 r. zamyka się żeglugę na jeziorze Dąbiu (wraz z bocznymi torami) oraz na kanale Gartz-Marwice. Szczegóły w komunikacie nawigacyjnym nr [35/2023](#).

Informujemy, że w związku z pracami saperskimi w rejonie Skońnicy Schwedt w km 3,4 (ujście do rzeki Odry) oraz na rzece Odrze od km 696,8 do km 697,1 w terminie od 09.10.2023 r. do 29.02.2024 r. dochodzić może do utrudnień w ruchu żeglugowym. Możliwe są krótkotrwałe zamknięcia szlaku żeglownego. Szczegóły w komunikacie nawigacyjnym nr [29/2023](#).

Informujemy, że z związku z usuwaniem materiałów niebezpiecznych na skońnicy Schwedt na odcinku w km 0,5 – 3,4 w terminie od 20.10.2022 r. do 31.12.2026 r. dochodzić będzie do utrudnień w ruchu żeglugowym. Na czas prowadzenia prac zabezpieczona jest możliwość przejazdu przez skońnicę Schwedt. Prosimy zwracać szczególną uwagę na wystawione oznakowanie nawigacyjne.

Informujemy, że z powodu prac przy filarze mostu kolejowego w Kostrzynie nad Odrą km 615,10 rzeki Odry w terminie od 07.02.2023 r. do 31.12.2023 r. (z możliwym przedłużeniem terminu) dochodzić będzie do utrudnień w ruchu żeglugowym. Szlak zostanie oznakowany zgodnie z obowiązującymi przepisami żeglugowymi. Prosimy o zachowanie szczególnej ostrożności przechodząc wskazanym rejonem.

Z powodu prac przy filarze mostu kolejowego w Kostrzynie nad Odrą km 615,10 rzeki Odry w terminie w terminie od 07.02.2023 r. do końca 2023 roku (z możliwym przedłużeniem terminu) dochodzić będzie do utrudnień w ruchu żeglugowym. Szlak zostanie oznakowany zgodnie z obowiązującymi przepisami żeglugowymi. Prosimy o zachowanie szczególnej ostrożności przechodząc wskazanym rejonem.

Informujemy, że w **km 615,11 rzeki Odry** w terminie **od 09.11.2022 r. do odwołania** odbywać się będą **prace nurkowe**. Możliwe utrudnienia w ruchu żeglugowym. Szlak zostanie oznakowany zgodnie z obowiązującymi przepisami żeglugowymi. Prosimy o zachowanie szczególnej ostrożności przechodząc wskazanym rejonem.

W związku z usuwaniem materiałów niebezpiecznych na **skańnicy Schwedt** na odcinku w **km 0,5 – 3,4** w terminie **od 20.10.2022 r. do 31.12.2026 r.** dochodzić będzie do utrudnień w ruchu żeglugowym. Na czas prowadzenia prac zabezpieczona jest możliwość przejazdu przez skońnicę Schwedt. Prosimy zwracać szczególną uwagę na wystawione oznakowanie nawigacyjne.

W związku z rozpoczęciem prac modernizacyjnych zabudowy hydrotechnicznej (ostrogi) na rzece Odrze w **km 581,0 – 585,7, 604,0 – 605,0, 612,7 – 614,8, 645,5 – 663,0** do odwołania zostanie wystawione tymczasowe oznakowanie nawigacyjne. Przechodząc wskazanym rejonem prosimy o zachowanie szczególnej ostrożności. [Szczegóły w komunikatach 07/2022, 08/2022.](#)

Od dnia **06.04.2021 r. na moście w Siekierkach km 653,9 rzeki Odry** będą prowadzone prace remontowe z częściowym zamknięciem przęsła żeglownego. Szczegóły w [komunikacie 16/2021](#). Proszę zachować szczególną ostrożność przechodząc wskazanym rejonem.

W dniach **01.08.2022 - 30.09.2024** z powodu prac budowlanych związanych z przeciwpowodziową ścianką mobilną **we Frankfurcie nad Odrą w km 582,7 – 585,9** dochodzić będzie do utrudnień w ruchu żeglugowym. Komunikaty nawigacyjne dostępne są pod adresem: <https://szczecin.wody.gov.pl/komunikaty-nawigacyjne>.

## **RZGW w Warszawie**

Droga wodna Wisły w km 510+600 – 515+600, to znaczy od mostu Łazienkowskiego do Gdańskiego w Warszawie, jest otwarta od dnia 2 lutego 2024 r. Ze względu na trwający sezon zimowy oznakowanie pływające jest wystawione w formie ograniczonej do niezbędnej liczby pław, w związku z czym żeglugę na omawianym odcinku Wisły dopuszcza się wyłącznie pod warunkiem znajomości lokalnych warunków nawigacyjnych i z zachowaniem szczególnej

ostrożności. Informujemy ponadto, że omawiany odcinek drogi wodnej nie jest przystosowany do żeglugi nocnej. Szczegóły dostępne są pod adresem: [Komunikat Nawigacyjny 02 2024.pdf](#).

Ze względu na występujące zjawiska lodowe droga wodna Wisły w km 510+600 – 515+600, to znaczy od mostu Łazienkowskiego do Gdańskiego w Warszawie, jest zamknięta do odwołania. O ponownym otwarciu omawianego odcinka drogi wodnej poinformujemy oddzielnym Komunikatem Nawigacyjnym. Szczegóły dostępne są pod adresem: [Komunikat Nawigacyjny 01/2024](#).

Pływające oznakowanie nawigacyjne zostało wystawione na drodze wodnej Wisły w km 510+600 – 515+600, to znaczy od mostu Łazienkowskiego do Gdańskiego w Warszawie. W związku z powyższym droga wodna Wisły na odcinku od mostu Łazienkowskiego do Gdańskiego w Warszawie jest otwarta od dnia 21 grudnia 2023 r.

Ze względu na trwający sezon zimowy oznakowanie pływające zostało wystawione w formie ograniczonej do niezbędnej liczby pław, w związku z czym żeglugę na omawianym odcinku Wisły dopuszcza się wyłącznie pod warunkiem znajomości lokalnych warunków nawigacyjnych i z zachowaniem szczególnej ostrożności.

Informujemy ponadto, że omawiany odcinek drogi wodnej nie jest przystosowany do żeglugi nocnej.

Szczegóły dostępne są pod adresem: [Komunikat nawigacyjny 65/2023](#).

Ze względu na zakończenie demontażu oznakowania nawigacyjnego oraz aktualną sytuację meteorologiczną droga wodna Wisły w km 295+200 – 680+000, to znaczy od ujścia Sanny do rejonu Włocławka jest zamknięta do odwołania. O ponownym otwarciu omawianego odcinka drogi wodnej Wisły poinformujemy oddzielnym Komunikatem Nawigacyjnym. Szczegóły dostępne są pod adresem: [Komunikat Nawigacyjny 64 2023.pdf](#)

Ze względu na występujące zjawiska lodowe Śluza Żerań jest zamknięta do odwołania. O ponownym otwarciu śluzy poinformujemy oddzielnym Komunikatem Nawigacyjnym. Szczegóły dostępne są pod adresem:

[Komunikat Nawigacyjny 63 2023.pdf](#)

Ze względu na występujące zjawiska lodowe droga wodna Kanału Żerańskiego w km 0 – 17+200, to znaczy od połączenia z Wisłą do połączenia z Jeziorem Zegrzyńskim jest zamknięta do odwołania. O ponownym otwarciu Kanału Żerańskiego poinformujemy oddzielnym Komunikatem Nawigacyjnym. Szczegóły dostępne są pod adresem:

[Komunikat Nawigacyjny 62 2023.pdf](#)

Ze względu na występujące zjawiska lodowe droga wodna Narwi w km 21+600 – 83+500, to znaczy od Stopnia Wodnego Dębe do ujścia Orzyca oraz droga wodna Bugu w km 0+000 – 42+200, to znaczy od ujścia do Narwi do ujścia Liwca – są zamknięte do odwołania. O ponownym otwarciu wyżej wymienionych odcinków dróg wodnych poinformujemy oddzielnym Komunikatem Nawigacyjnym. Szczegóły dostępne są pod adresem:

[Komunikat Nawigacyjny 61/2023](#)

W rejonie od 508+000 do 509+000 km drogi wodnej Wisły, to znaczy pomiędzy mostem Siekierkowskim, a mostem Łazienkowskim w Warszawie, od 25 października prowadzone będą prace z użyciem pogłębiarki. Przewidywany termin zakończenia prac to grudzień b.r. W związku z powyższym osoby korzystające z drogi wodnej Wisły w omawianym rejonie proszone są o zachowanie szczególnej ostrożności. Szczegóły dostępne są pod adresem:

[Komunikat Nawigacyjny 51/2023](#)

W **km 500+000 drogi wodnej Wisły**, to znaczy w rejonie mostu im. Anny Jagiellonki w Warszawie (mostu Południowego) trwają roboty budowlane. W związku z powyższym, ze względu na ruch jednostek pływających Wykonawcy oraz trwające prace budowlane, osoby korzystające z drogi wodnej Wisły w omawianym rejonie proszone są o **zachowanie szczególnej ostrożności. Użytkownicy drogi wodnej Wisły zamierzający przepłynąć pod mostem proszeni są o wcześniejszy kontakt z Wykonawcą robót** pod numerem telefonu: 726 999 012. Informujemy ponadto, że niniejszym traci ważność Komunikat Nawigacyjny nr 3/2023 w sprawie zamknięcia drogi wodnej Wisły w rejonie mostu Południowego. Szczegóły dostępne są pod adresem:

[Komunikat Nawigacyjny 05/2023](#).

W rejonie km 513+500 drogi wodnej Wisły, tj. między Mostem Świętokrzyskim, a Śląsko-Dąbrowskim w Warszawie trwają roboty związane z budową mostu pieszo-rowerowego przez Wisłę. W związku z powyższym, ze względu na ruch jednostek pływających Wykonawcy oraz trwające prace budowlane osoby korzystające z drogi wodnej Wisły w

omawianym rejonie proszone są o zachowanie szczególnej ostrożności. Szczegóły w [komunikacie nawigacyjnym nr 8/2022](#).

W związku z wybudowaniem tymczasowego progu podpiętrżającego wodę dla Elektrowni Kozienice, szlak żeglowny w km 425+950 rzeki Wisły w okolicy miejscowości Świerże Górne pozostaje zamknięty. Informacje na temat możliwości pokonania progu przez jednostki pływające dostępne są na stronie internetowej Enea S.A. Szczegóły w [komunikacie nawigacyjnym nr 4/2022](#).

Komunikaty nawigacyjne dostępne są pod adresem: <http://warszawa.wody.gov.pl/komunikaty-nawigacyjne>.

## RZGW we Wrocławiu

Odrzańska Droga Wodna jest otwarta dla żeglugi, z wyjątkiem Kanału Miejskiego na Bocznym Szlaku Żeglownym we Wrocławiu oraz śluzy Mieszczkańskiej i Zacisze (Komunikaty nawigacyjne 41/2023 i 1/2024).

Komunikaty nawigacyjne dostępne są pod adresem: <https://wroclaw.wody.gov.pl/komunikaty-nawigacyjne> i <https://wroclaw.wody.gov.pl/sytuacja-hydrologiczno-nawigacyjna>.

## 10. Inne informacje

- 1. Na terenie RZGW w Poznaniu** w dalszym ciągu obserwuje się podtopienia gruntów przyległych do mniejszych cieków. Trudna sytuacja występuje szczególnie na terenie NW Kościan: obserwuje się wystąpienie wody z koryta, lokalnie przelanie wody przez wał przeciwpowodziowy, zalane łąki, zamknięta (zalana) droga Kościan-Nielegowo i Nielegowo-Gryżyna. Prowadzone są działania z wykorzystaniem zasobów straży pożarnej i możliwym wykorzystaniem WOT. Zakończono prace związane z awaryjnym zabezpieczeniem prawobrzeżnej części zapory czołowej zb. Wonieść. Trwa przygotowanie do działań zmierzających do zabezpieczenia lewobrzeżnej części zapory czołowej. Prowadzony jest ciągły monitoring wałów i zbiornika Wonieść oraz sytuacji w terenie m.in. z wykorzystaniem drona, zabezpieczenie wałów przeciwpowodziowych (**w dniu 23.02.2024 r. kolejnymi 500 workami z piaskiem uzupełniono ubytki w wałach**) i jazów, gotowość do zabezpieczenia gospodarstw, działania podejmowane w miarę potrzeb we współpracy ze Strażą Pożarną i służbami Starosty Kościńskiego.
- 2. Na terenie RZGW we Wrocławiu otrzymano następujące zgłoszenia:**
  - Na terenie RZGW we Wrocławiu w dniu 23.02.2024r na tel. dyżurny PGW WP wpłynęło zgłoszenie o podtopieniu terenu ośrodka z domkami letniskowymi na terenie gm. Kolsko powyżej jeziora Wilcza. Zgłoszenie zostało przekazane do weryfikacji do ZZ Zielona Góra i NW Sława.
  - W dniu 15.02.2024 r. pracownicy NW Góra, po otrzymaniu zgłoszenia i przeprowadzeniu wizji terenowej stwierdzili zapadnięcie się lewego i prawego wału przeciwpowodziowego rzeki Barycz w obrębach Bełcz Mały i Czeladź Wielka około km 33+500 – 35+000. Powstałe uszkodzenia nie zagrażają przerwaniu wału przeciwpowodziowego i na bieżąco są monitorowane przez OSP w Wąsoszu i pracowników PGW Wody Polskie. Stwierdzono również nieszczelną klapę zwrotną przy przepuszczeniu wałowym, który jest również ujściem cieku Małego, co powoduje wpływanie wody z rzeki Barycz do cieku Mały. Woda zalewa przyległe użytki zielone (nie ma zagrożenia zalania budynków w miejscowość Czeladź Wielka). W dniu 22.02.2024 r. nie widać było, żeby uszkodzenia wałów się powiększały. Przepust jest obserwowany przez OSP w Wąsoszu.
- 3. Na terenie RZGW w Szczecinie otrzymano następujące zgłoszenia:**
  - Ze względu na podwyższony stan wody w Odrze napływająca z zawała woda nie może być odprowadzona do rz. Odry. W miejscowości Piasek trwa wypompowywanie wody za wał przeciwpowodziowy do rz. Odry przez Straż Pożarną PSP w Gryfinie, OSP w Chojnie, OSP w Lubiechowie Górnym, OSP w Wysokiej i OSP w Cedyni.
- 4. Centrum Operacyjne Ochrony Przeciwpowodziowej we Wrocławiu ustala następujące odpiły ze zbiorników Otmuchów i Nysa:**

ZBIORNIK OTMUCHÓW:

- Dnia 22.02.2024 r. od godz. 12:00 zmniejszyć odpływ z 70,0 m<sup>3</sup>/s do 60,0 m<sup>3</sup>/s, do odwołania.

ZBIORNIK NYSA:

- Dnia 07.02.2024 r. od godz. 09:00 zwiększyć odpływ z 55,0 m<sup>3</sup>/s do 80,0 m<sup>3</sup>/s, do odwołania

5. Centrum Operacyjne Ochrony Przeciwpowodziowej we Wrocławiu ustala następujący odpływ ze zbiornika MIETKÓW:

- Dnia 12.02.2024 r. od godz. 12:00 zwiększyć odpływ z 5,0 m<sup>3</sup>/s do 7,0 m<sup>3</sup>/s, do odwołania.

W przypadku wystąpienia niekorzystnych warunków hydrologiczno-meteorologicznych istnieje możliwość zmiany zadysponowanego odpływu ze zbiornika.

*Komunikat o sytuacji hydrologicznej został opracowany na podstawie danych z regionalnych zarządów gospodarki wodnej (RZGW) oraz z państwowej służby hydrologiczno-meteorologicznej IMGW-PIB przez:*

*Centrum Operacyjne Ochrony Przeciwpowodziowej  
Krajowy Zarząd Gospodarki Wodnej  
Państwowe Gospodarstwo Wodne Wody Polskie*