

INFORMACJA O SYTUACJI HYDROLOGICZNO–METEOROLOGICZNEJ W POLSCE z dnia 22 lutego 2024 r.

1. Ostrzeżenia hydrologiczne

W dniu 22 lutego 2024 r. (na godz. 11:00) obowiązują **ostrzeżenia hydrologiczne¹ 3 stopnia** dotyczące **wezbrania z przekroczeniem stanów alarmowych**:

- **Guber** – od godz. 10:15 dnia 22.02.2024 r. do godz. 12:00 dnia 23.02.2024 r.;

W związku ze spływem wód opadowych w zlewni Łyny przewidywany jest dalszy wzrost stanów wody, z możliwością przekroczenia stanu alarmowego na rzece Guber w Prośnie.

W dniu 22 lutego 2024 r. (na godz. 11:00) obowiązują **ostrzeżenia hydrologiczne¹ 2 stopnia** dotyczące **wezbrania z przekroczeniem stanów ostrzegawczych**:

- **Bug do Krzyczewa** – od godz. 10:09 dnia 21.02.2024 r. do godz. 12:00 dnia 23.02.2024 r.;

Poziom wody na Bugu będzie układał się powyżej stanów ostrzegawczych, lokalnie z dalszymi wzrostami powyżej tego stanu.

- **Prosna Górna** – od godz. 10:14 dnia 22.02.2024 r. do godz. 12:00 dnia 23.02.2024 r.;

W związku z prognozowanymi opadami deszczu, na stacji wodowskazowej Gorzów Śląski na Prośnie spodziewane jest przekroczenie stanu ostrzegawczego.

- **Bóbr do Zb. Pilchowice, Kwisa górna do Zb. Leśna, Kwisa od Zb. Leśna do Nowogrodźca, Izera, Nysa Łużycka od granicy RP do Zgorzelca, Nysa Łużycka od Zgorzelca do ujścia do Odry, Nysa Łużycka do Zgorzelca** – od godz. 06:00 dnia 22.02.2024 r. do godz. 09:00 dnia 23.02.2024 r.;

Prognozowane opady deszczu będą powodowały wzrosty stanów wody, miejscami z przekroczeniem stanów ostrzegawczych, przy czym lokalnie nie wyklucza się możliwości osiągnięcia lub niewielkiego przekroczenia stanów alarmowych.

- **Zlewnia Supraśli** – od godz. 15:00 dnia 21.02.2024 r. do godz. 12:00 dnia 23.02.2024 r.;

W związku ze spływem wód opadowo-roztopowych i z prognozowanymi opadami, w zlewni Supraśli przewiduje się wzrosty stanów wody, lokalnie z przekroczeniem stanów ostrzegawczych.

- **Słupia od Skotawy do ujścia** – od godz. 19:09 dnia 21.02.2024 r. do godz. 18:00 dnia 23.02.2024 r.;

W związku z rozwojem sytuacji hydrologicznej w zlewni Słupi, od Skotawy do ujścia, przewidywane są wahania i niewielkie wzrosty stanów wody w strefie wody wysokiej i powyżej stanu ostrzegawczego.

- **Zlewnia Liwca** – od godz. 21:00 dnia 21.02.2024 r. do godz. 12:00 dnia 23.02.2024 r.;

W związku ze spływem wód opadowo-roztopowych i z prognozowanymi opadami, w zlewni Liwca przewiduje się wzrosty stanów wody, lokalnie z przekroczeniem stanów ostrzegawczych.

- **Bauda** – od godz. 08:00 dnia 22.02.2024 r. do godz. 13:00 dnia 23.02.2024 r.;

W związku ze spływem wód opadowych, na rzece Baudzie, przewiduje się wzrosty stanów wody w strefie wody wysokiej i powyżej stanów ostrzegawczych.

- **Drwęca** – od godz. 09:10 dnia 22.02.2024 r. do godz. 12:00 dnia 25.02.2024 r.;

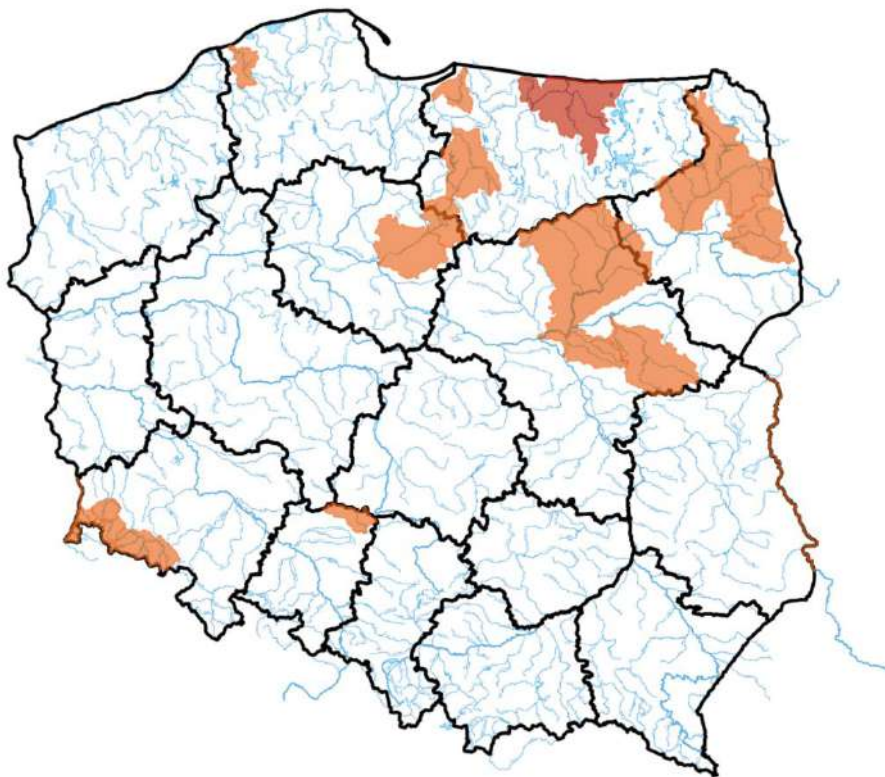
W związku ze spływem wód opadowych, w zlewni rzeki Drwęcy, przewiduje się wzrosty stanów wody w strefie stanów wysokich, lokalnie powyżej stanów ostrzegawczych.

- **Zl. Biebrzy, Sidra** – od godz. 10:49 dnia 22.02.2024 r. do godz. 10:46 dnia 22.02.2024 r.;

W związku ze spływem wód opadowych w zlewni Biebrzy przewiduje się dalsze wzrosty poziomu wody, na Sidrze w Harasimowiczach z możliwością osiągnięcia stanu ostrzegawczego.

- **Dolna Narew, Omulew** – od godz. 10:55 dnia 22.02.2024 r. do godz. 15:00 dnia 23.02.2024 r.;

W związku ze spływem wód opadowych w zlewni Biebrzy przewiduje się dalsze wzrosty poziomu wody, na Sidrze w Harasimowiczach z możliwością osiągnięcia stanu ostrzegawczego.



Źródło: IMGW-PIB

2. Ostrzeżenia meteorologiczne

W dniu 22 lutego 2024 r. (na godz. 11:00) **obowiązują ostrzeżenia meteorologiczne¹ 1 stopnia** dotyczące intensywnych opadów deszczu:

- **województwo dolnośląskie** (pow. jeleniogórski, Jelenia Góra) – od godz. 06:00 dnia 22.02.2024 do godz. 06:00 dnia 23.02.2024;

W górach prognozowane są opady deszczu o natężeniu umiarkowanym. Prognozowana wysokość opadów od 30 mm do 40 mm.

W dniu 22 lutego 2024 r. (na godz. 11:00) **obowiązują ostrzeżenia meteorologiczne¹ 1 stopnia** dotyczące silnego wiatru:

- **województwo dolnośląskie** (pow. jeleniogórski, kamiennogórski, lwówecki, Jelenia Góra) – od godz. 06:00 dnia 22.02.2024 do godz. 12:00 dnia 22.02.2024;

Prognozuje się wystąpienie silnego wiatru o średniej prędkości od 25 km/h do 35 km/h, lokalnie w porywach do 70 km/h, z południa.

- **województwo małopolskie** (pow. gorlicki, nowosądecki, nowotarski, oświęcimski, suski, tatrzański, wadowicki), **województwo śląskie** (pow. bielski, cieszyński, żywiecki, Bielsko-Biała) – od godz. 14:00 dnia 22.02.2024 do godz. 09:00 dnia 23.02.2024;

Prognozuje się wystąpienie silnego wiatru o średniej prędkości od 30 km/h do 45 km/h, w porywach do 80 km/h, z południa i południowego zachodu.

- **województwo podkarpackie** (pow. bieszczadzki, jasielski, krośnieński (podkarpackie), sanocki, leski) – od godz. 14:00 dnia 22.02.2024 do godz. 13:00 dnia 23.02.2024;

Prognozuje się wystąpienie silnego wiatru o średniej prędkości od 30 km/h do 45 km/h, w porywach do 80 km/h, z południa i południowego zachodu.



Źródło: IMGW-PIB

¹ Źródłem prezentowanych danych są informacje zbierane i przetwarzane przez państwową służbę hydrologiczno-meteorologiczną, którymi rozporządza „IMGW-PIB”.

3. Przekroczenia stanów alarmowych i ostrzegawczych

W dniu 22 lutego 2024 r. (na godz. 11:00) zanotowano przekroczenie stanu alarmowego:

- na 2 stacjach wodowskazowych w dorzeczu Wisły;
- na 16 stacjach wodowskazowych w dorzeczu Odry;

W dniu 22 lutego 2024 r. (na godz. 11:00) zanotowano przekroczenie stanu ostrzegawczego:

- na 38 stacjach wodowskazowych w dorzeczu Wisły;
- na 40 stacjach wodowskazowych w dorzeczu Odry;
- na 1 stacji wodowskazowej w dorzeczu Zalewu Wiślanego;
- na 2 stacjach wodowskazowych rzek Przymorza.

Stacja hydrologiczna	Rzeka	Województwo	Stan [cm]	Zmiana stanu w ciągu doby [cm]	Stan ostrzegawczy [cm]	Stan alarmowy [cm]
ŁĄKI	Barycz	dolnośląskie	300	5	280	310
OSETNO	Barycz	dolnośląskie	386	-2	260	330
BUKOWNA	Czarna	dolnośląskie	-	-2	120	150
GŁOGÓW	Odra	dolnośląskie	451	-1	400	450
KORZEŃSKO	Orla	dolnośląskie	337	0	220	260
KANCLERZOWICE	Sąsiecznica	dolnośląskie	294	1	230	260
KRZYŻANOWICE	Widawa	dolnośląskie	245	-4	150	200
ZBYTOWA	Widawa	dolnośląskie	382	-5	310	350
TUCHOLA	Brda	kujawsko-pomorskie	148	0	140	190
BRODNICA	Drwęca	kujawsko-pomorskie	236	1	230	260
ROGÓŻNO 2	Osa	kujawsko-pomorskie	232	1	230	260
CHEŁMNO	Wisła	kujawsko-pomorskie	527	-19	510	630
DOROHUSK	Bug	lubelskie	415	0	290	430
KRYŁÓW	Bug	lubelskie	476	-4	440	540
KRZYCZEW	Bug	lubelskie	426	0	380	480
STRZYŻÓW	Bug	lubelskie	744	2	650	800
WŁODAWA	Bug	lubelskie	349	1	300	390
GOZDÓW	Huczwa	lubelskie	308	-3	290	350
MALOWA GÓRA	Krzna	lubelskie	336	0	310	350
KRASNYSTAW	Wieprz	lubelskie	452	-1	420	470
TRAWNIKI	Wieprz	lubelskie	461	0	450	500
WIRKOWICE	Wieprz	lubelskie	-	2	290	350
STARY RADUSZEC	Bóbr	lubuskie	465	-7	450	500
ŻAGAŃ	Czarna Wielka	lubuskie	150	1	130	150
PLEŚNO	Lubsza	lubuskie	177	-3	160	200
GOŚCIMIEC	Noteć	lubuskie	344	0	290	380
NOWE DREZDENKO	Noteć	lubuskie	316	-	290	340
SANTOK	Noteć	lubuskie	292	-2	250	330
BLEDZEW	Obra	lubuskie	274	3	200	220
BIAŁA GÓRA	Odra	lubuskie	383	-	360	470
CIGACICE	Odra	lubuskie	403	-3	350	400
KOSTRZYN NAD ODRĄ	Odra	lubuskie	470	-	420	470
NIETKÓW	Odra	lubuskie	416	-	370	400

NOWA SÓL	Odra	lubuskie	400	-3	400	450
POŁĘCKO	Odra	lubuskie	355	-4	310	350
SŁUBICE	Odra	lubuskie	390	-6	360	410
PRZEWOŹNIKI	Skroda	lubuskie	308	-5	300	340
SZPROTAWA	Szprotawa	lubuskie	265	-2	230	270
GORZÓW WIELKOPOLSKI	Warta	lubuskie	450	2	390	470
KOSTRZYN NAD ODRĄ	Warta	lubuskie	454	0	360	410
SANTOK	Warta	lubuskie	469	1	420	490
SKWIERZYNA	Warta	lubuskie	429	1	380	460
ŚWIERKOCIN	Warta	lubuskie	457	1	450	500
POPOWO	Bug	mazowieckie	365	1	330	370
WYSZKÓW	Bug	mazowieckie	428	1	400	450
ZABUŻE	Bug	mazowieckie	464	0	450	520
ZALIWIE-PIEGAWKI	Liwiec	mazowieckie	228	11	220	270
SZREŃSK	Mławka	mazowieckie	163	1	130	180
ORZECHOWO	Narew	mazowieckie	356	9	320	400
BIĄŁOBRZEGI	Pilica	mazowieckie	226	-8	200	250
TRZCINIEC	Wkra	mazowieckie	304	-1	280	330
DOMARADZ	Bogacica	opolskie	201	-	200	250
KRZYWA GÓRA	Budkowiczanka	opolskie	196	0	170	240
OSOWIEC	Biebrza	podlaskie	403	0	400	430
FRANKOPOL	Bug	podlaskie	290	0	250	350
SOCHONIE	Czarna	podlaskie	104	6	100	120
RAJGRÓD	Jez. Rajgrodzkie (Lega)	podlaskie	257	1	225	240
RAJGRÓD	Lega	podlaskie	213	4	140	160
PIĄTNICA-ŁOMŻA	Narew	podlaskie	419	3	410	460
PŁOSKI	Narew	podlaskie	359	1	330	370
WIZNA	Narew	podlaskie	459	2	440	470
BIĄŁOBRZEGI	Netta	podlaskie	216	2	200	240
CHARNOWO	Słupia	pomorskie	297	5	290	340
SŁUPSK	Słupia	pomorskie	222	6	220	260
BRODY POMORSKIE	Wierzyca	pomorskie	330	-1	320	350
GDAŃSK - ŚWIBNO	Wiśła	pomorskie	616	-8	600	680
GDAŃSKA GŁOWA	Wiśła	pomorskie	764	-18	730	810
TCZEW	Wiśła	pomorskie	722	-24	700	820

KOZŁOWA GÓRA	Brynica	śląskie	95	-1	90	120
MSTÓW	Warta	śląskie	-	4	120	170
STASZÓW	Czarna	świętokrzyskie	227	-1	220	260
JANUSZEWICE	Czarna	świętokrzyskie	384	5	360	410
PIŃCZÓW	Nida	świętokrzyskie	268	-1	250	300
EŁK	Ełk	warmińsko-mazurskie	216	3	200	230
PROSNA	Guber	warmińsko-mazurskie	320	9	300	330
GIŻYCKO	Pisa	warmińsko-mazurskie	134	2	130	150
ODOLANÓW	Barycz	wielkopolskie	98	-3	90	120
TRĄBCZYŃ	Czarna Struga	wielkopolskie	188	-	180	230
PIŁA	Gwda	wielkopolskie	205	-6	190	220
KOŚCIAN	Kanał Mosiński	wielkopolskie	237	-	180	210
KOŚCIELEC	Kiełbaska Duża	wielkopolskie	244	1	240	270
DĄBIE	Ner	wielkopolskie	267	-3	250	300
BIAŁOŚLIWIE	Noteć	wielkopolskie	324	1	280	330
CZARNKÓW	Noteć	wielkopolskie	267	-	250	300
KRZYŻ	Noteć	wielkopolskie	367	0	360	400
BOGDAJ	Polska Woda	wielkopolskie	280	4	250	300
RYDZYNA	Polski Rów	wielkopolskie	208	0	200	240
DĘBE	Swędrnia	wielkopolskie	246	1	220	250
ŁĄD	Warta	wielkopolskie	341	-	330	370
MIĘDZYCHÓD	Warta	wielkopolskie	385	2	380	430
OBORNIKI	Warta	wielkopolskie	451	0	420	560
POZNAŃ-MOST ROCHA	Warta	wielkopolskie	414	-2	400	500
PYZDRY	Warta	wielkopolskie	414	2	410	450
ŚREM	Warta	wielkopolskie	416	-2	400	460
WRONKI	Warta	wielkopolskie	-	-2	380	470
GOLENIÓW	Ina	zachodniopomorskie	307	-1	270	320
BIELINEK	Odra	zachodniopomorskie	558	-	480	550
GOZDOWICE	Odra	zachodniopomorskie	502	-2	440	500
GRYFINO	Odra	zachodniopomorskie	571	-5	570	600

Nie zanotowano opadów o dużej wydajności.

4. Pogotowia i alarmy przeciwpowodziowe.

Na obszarze administrowanym przez RZGW w Gdańsku obowiązują:

pogotowia przeciwpowodziowe:

- powiat tczewski

Na obszarze administrowanym przez **RZGW w Lublinie** obowiązują:

alarmy przeciwpowodziowe:

- gm. Gmina Łochów,
- gm. Sadowne,

pogotowia przeciwpowodziowe:

- gm. Korczew.

Na obszarze administrowanym przez **RZGW w Poznaniu** obowiązują:

alarmy przeciwpowodziowe:

- pow. międzyrzecki,

Pogotowia przeciwpowodziowe:

- m. Gorzów Wlkp;
- m. Kostrzyn nad Odrą,
- gm. Skwierzyna,
- gm. Przytoczna,
- gm. Słońsk,
- gm. Międzychód.

Na obszarze administrowanym przez **RZGW w Warszawie** obowiązują:

alarmy przeciwpowodziowe:

- sołectwa: Młynarze, Słopsk,
- gm. Dąbrówka,
- gm. Radzymin,
- gm. Białostrzegi,
- gm. Promna.

pogotowia przeciwpowodziowe:

- sołectwa: Arciechów, Borki, Łosie, Nadma Polko, Nadma Stara, Nowe Załubice, Opole Ruda, Stare Załubice, Stary Dybów, Wiktorja, Wolica, Zawady, Zwierzyniec,
- m i gm. Sochocin,
- m. Wykowo,
- m. Rydzyno,
- m. Borowiczki Pieńki,
- m. Białostrzegi,
- m. Brzeźce i Budy Brankowskie,
- m. Osuchów, Przybyszew, Pacew, Góry, Fałęcice, Wola, Biejkowska i Biejków,
- gm. Kozienice,
- m i gm. Wyszogród,
- m i gm. Bodzanów,
- m i gm. Gąbin,
- gm. Mała Wieś,
- gm. Słupno,
- gm. Słubice,

- gm. Nowy Duninów ,
- gm. Gmina Młodzieszyn,
- gm. Czosnów na terenie m. Aleksandrów i Brzozówka, wzdłuż kanału Łasica, na odcinku od granicy z m. Truskawka do granicy z gm. Leoncin.

Na obszarze administrowanym przez **RZGW we Wrocławiu** obowiązują:

alarmy przeciwpowodziowe:

- m. Wrocław (rz. Widawa),
- m. i gm. Bierutów,
- m. Żagań,
- gm. Sulechów,

pogotowia przeciwpowodziowe:

- gm. Wisznia Mała,
- gm. Żmigród,
- gm. Czernica,
- gm. Długotęka,
- gm. Odolanów.

5. Informacja o zagrożeniach.

Ze względu na spływ wody opadowej i roztopowej zachodzi ryzyko wystąpienia wahań i dalszych wzrostów stanu wody.

6. Wskazanie działań niezbędnych do podjęcia w ciągu najbliższej doby.

Wzmoczony monitoring sytuacji hydrometeorologicznej oraz na obiektach hydrotechnicznych. Współpraca ze służbami zarządzania kryzysowego.

7. Aktualna sytuacja hydrologiczna

Dorzecze Wisły

Stany wody w dorzeczu Wisły układają się w strefie wody wysokiej i średniej, lokalnie niskiej. Stan średni obserwowano na Sole, Skawie, Rabie, Białej Tarnowskiej, Wisłoce, Sanie i Wisłoku oraz lokalnie na Wiśle, Dunajcu, Popradzie, Kamiennej, Pilicy i Liwcu. Stan niski zanotowano lokalnie na Dunajcu i Popradzie.

Dorzecze Odry

Stany wody w dorzeczu Odry układają się w strefie wody wysokiej, lokalnie średniej. Stan średni zanotowano na Kłodnicy, Osobłodze i Strzegomce oraz lokalnie na Odrze, Nysie Kłodzkiej, Ślęzie, Bystrzycy, Kaczawie, Bobrze, Kwisie, Nysie Łużyckiej, Warcie i Noteci.

Dorzecza rzek Przymorza, Pregoty i Niemna

Stany wody w dorzeczach rzek Przymorza, Pregoty i Niemna układają się w strefie wody wysokiej, tylko lokalnie w górnym biegu Łyny w strefie wody średniej.

Morze Bałtyckie, Zalew Szczeciński i Zalew Wiślany

Poziom wody na stacjach morskich układa się w strefie wody średniej, punktowo wysokiej.

Obszar administrowany przez RZGW w Białymstoku

W ciągu ostatniej doby na obszarze administrowanym przez RZGW w Białymstoku nie odnotowano opadów atmosferycznych.

W zlewni Narwi i Biebrzy obserwowano wahania stanu wody z przewagą wzrostów oraz miejscami stabilizację w związku z dalszym spływem wód opadowo-roztopowych i pracą urządzeń hydrotechnicznych. Największe wzrosty odnotowano na stacjach: Harasimowicze rz. Sidra 32 cm, Chraboły rz. Orłanka 17 mm, Zawady rz. Ślina 13 cm. Stany wód utrzymują się w strefie wody wysokiej, miejscami średniej.

W zlewniach Łyny i Węgorapy obserwowano wahania stanu wody oraz lokalnie stabilizację w związku z dalszym spływem wód opadowo-roztopowych i pracą urządzeń hydrotechnicznych. Największy wzrost odnotowano na stacji wodowskazowej Sępopol rz. Łyna 10 cm. Stany wód utrzymują się w strefie wody wysokiej i średniej.

W zlewni Niemna obserwowano stabilizację i niewielkie wahania stanu wody związane z pracą urządzeń hydrotechnicznych oraz miejscami z dalszym spływem wód opadowo-roztopowych. Stany wód utrzymują się w strefie wody średniej.

Na Wielkich Jeziorach Mazurskich stany wód utrzymują się w strefie wody wysokiej i średniej.

W zlewni Narwi i Biebrzy przewiduje się wahania związane z pracą urządzeń hydrotechnicznych i lokalnie dalszym spływem wód opadowo-roztopowych. Stany wód utrzymają się w strefie wody wysokiej i średniej. Obecne przekroczenia stanów alarmowych i stanów ostrzegawczych będą się utrzymywać.

W zlewniach Łyny i Węgorapy przewiduje się stabilizację i opadanie stanu wody oraz niewielkie wahania związane z pracą urządzeń hydrotechnicznych. Stany wód utrzymają się w strefie wody wysokiej i średniej.

W zlewni Niemna przewiduje się stabilizację i spadki stanu wody, lokalne wahania związane z pracą urządzeń hydrotechnicznych oraz miejscami z dalszym spływem wód opadowo-roztopowych.

W ciągu najbliższej doby IMGW-PIB przewiduje w dzień zachmurzenie umiarkowane i duże, w drugiej połowie dnia wzrost zachmurzenia do całkowitego. Późnym popołudniem i wieczorem postępujące od południa słabe opady deszczu. Temperatura maksymalna od 7°C do 10°C. Wiatr słaby i umiarkowany, porywisty, południowy. W nocy zachmurzenie całkowite z przejaśnieniami. Okresami słabe opady deszczu. Temperatura minimalna od 4°C do 6°C. Wiatr umiarkowany, porywisty, południowy.

Obszar administrowany przez RZGW w Bydgoszczy

W ciągu minionej doby w Regionie Wodnym Noteci odnotowano opad atmosferyczny do 5 mm.

W zlewni rzeki Noteci stany wody układają się w strefie stanów niskich oraz średnich, lokalnie wysokich, miejscami ostrzegawczych.

Na Kanale Bydgoskim odnotowano lokalny wzrost 6 cm na SW Nakło Wschód.

Na rzece Dolnej Skanalizowanej Noteci od m. Nakło nad Notecią do m. Ujście zarejestrowano spadek 6 cm na SW Nakło Zachód i wzrost 6 cm na SW Gromadno i 1 cm na wodowskazie Białośliwie, strefa stanów średnich i wysokich, lokalnie ostrzegawczych.

Poniżej m. Ujście odnotowano stabilizację na wodowskazie Czarnków. Zdemontowano piętrzenia na 11 stopniach wodnych na odcinku od km 111+860 do km 176+200.

Na rzece Noteci swobodnie płynącej zarejestrowano stabilizację z lokalnym spadkiem do 2 cm na wodowskazie Santok, strefa stanów ostrzegawczych.

Na rzece Górnej Skanalizowanej Noteci odnotowano stabilizację z lokalnym wzrostem do 6 cm na SW Frydrychowo, strefa stanów niskich i średnich, lokalnie wysokich.

W ciągu minionej doby, **na dopływach**, stany rzek układały się w strefie wysokich i ostrzegawczych.

W zlewni rzeki Łobżonka odnotowano wzrost 8 cm, strefa stanów wysokich.

W zlewni rzeki Gwdy, na górnym odcinku zarejestrowano wzrost do 6 cm na wahaniami do 10 cm, strefa stanów ostrzegawczych. Na dolnym odcinku spadek 6 cm, strefa stanów ostrzegawczych.

W zlewni rzeki Drawy zarejestrowano wzrost 3 cm, strefa stanów wysokich.

W ciągu najbliższej doby dla dolnego odcinka Noteci i jego dopływów prognozowana jest stabilizacja oraz lokalne spadki. Na górnym odcinku Noteci prognozowana jest stabilizacja, a także lokalne wzrosty. Stany wody będą układać się w strefie stanów niskich oraz średnich, lokalnie wysokich i ostrzegawczych.

Na najbliższą dobę IMGW-PIB prognozuje zachmurzenie duże i całkowite, okresami słabe opady deszczu, temperatura w ciągu dnia wahać się będzie od 6°C na płn. do 10°C na zachodzie regionu, temperatura minimalna w nocy lokalnie spadnie do 5°C na północy regionu, wiatr słaby i umiarkowany, okresami porywisty, południowy.

Obszar administrowany przez RZGW w Gdańsku

W ciągu ostatniej doby na obszarze administrowanym przez RZGW w Gdańsku nie odnotowano opadu atmosferycznego powyżej 20 mm.

Na wodowskazach zlewni „Ujście Wisły” pozostających pod wpływem morza obserwuje się stany wysokie i ostrzegawcze.

Na wodowskazach zlewni „Ujście Wisły” niepozostających pod wpływem morza: na Wiśle obserwuje się stany ostrzegawcze i wysokie; na wodowskazach pozostałych rzek zlewni występują stany wysokie, miejscami ostrzegawcze i średnie.

Na wodowskazach zlewni „Przymorze” pozostających pod wpływem morza obserwuje się stany średnie, miejscami wysokie.

Na wodowskazach zlewni „Przymorze” niepozostających pod wpływem morza obserwuje się stany wysokie, miejscami średnie i ostrzegawcze.

Na wodowskazach zlewni „Zalew Wiślany” pozostających pod wpływem Zalewu obserwuje się stany średnie, miejscami wysokie.

Na wodowskazach zlewni „Zalew Wiślany” niepozostających pod wpływem Zalewu obserwuje się stany wysokie.

Na wodowskazach zlewni „Wisła od Narwi do Drwęcy” w granicach Regionu Wodnego Dolnej Wisły obserwuje się jeden stan ostrzegawczy w Brodnicy oraz stany wysokie, miejscami średnie.

W ciągu najbliższej doby IMGW-PIB prognozuje w dzień zachmurzenie duże i całkowite. Okresami opady deszczu. Temperatura maksymalna od 6°C do 8°C, w rejonie Helu 5°C. Wiatr umiarkowany, porywisty, z kierunków południowych. W nocy zachmurzenie duże i całkowite. Okresami opady deszczu. Temperatura minimalna od 4°C do 6°C. Wiatr umiarkowany, okresami dość silny, nad morzem w porywach do 60 km/h, południowy i południowo-zachodni.

Obszar administrowany przez RZGW w Gliwicach

W ciągu ostatniej doby nie odnotowano opadów powyżej 20 mm.

Stany wody w **Regionie Wodnym Małej Wisły** kształtują się w strefie stanów średnich i lokalnie wysokich. Przekroczony jest 1 stan ostrzegawczy.

Stany wody w **Regionie Wodnym Górnej Odry** kształtują się w strefie stanów lokalnie niskich, średnich i wysokich. Przekroczone są 2 stany ostrzegawcze.

Na najbliższą dobę IMGW-PIB prognozuje w dzień zachmurzenie duże z większymi przejaśnieniami. Słabe opady deszczu, głównie na zachodzie województwa. Temperatura maksymalna od 9°C do 11°C, w rejonach podgórskich od 6°C do 8°C, wysoko w Beskidach od 3°C do 6°C. Wiatr umiarkowany, porywisty, południowy. W rejonach podgórskich wiatr dość silny okresami silny, w porywach do 75 km/h, południowy. Wysoko w górach wiatr silny (od 40 km/h do 50 km/h), w porywach do 90 km/h, południowo-zachodni. W nocy zachmurzenie duże z większymi przejaśnieniami. Miejscami opady deszczu. Temperatura minimalna od 6°C do 8°C, w rejonach podgórskich od 3°C do 6°C, wysoko w Beskidach od 2°C do 5°C. Wiatr umiarkowany, porywisty, południowy. W rejonach podgórskich wiatr dość silny okresami silny w porywach do 80 km/h, południowy. Wysoko w górach wiatr silny (od 40 km/h do 55 km/h), w porywach do 95 km/h, południowy i południowo-zachodni.

Obszar administrowany przez RZGW w Krakowie

Według danych IMGW-PIB ubiegłej doby w regionie wodnym Górnej-Zachodniej Wisły wystąpiły niewielkie opady deszczu w górnych partiach zlewni Dunajca, Soły i Czarnej Orawy, maksymalnie do 3,8 mm w Kościelisku-Kirach.

W ciągu minionej doby na rzekach i potokach w regionie notowano głównie spadki stanów wód, wzrosty wystąpiły lokalnie m.in. na Sole poniżej kaskady zbiorników, maksymalny wzrost 84 cm odnotowano w przekroju Czaniec-Kobiernice ze względu na zwiększenie odpływu ze ZW Czaniec. Wzrost stanu wody o 17 cm wystąpił także na Dunajcu w Żabnie, co również związane było z pracą obiektów hydrotechnicznych. Na Wiśle wzrost stanu wody wystąpił od wodowskazu Las po Karsy, maksymalny wzrost zarejestrowano w przekroju Czernichów-Prom (49 cm).

Większość rzek w regionie utrzymuje się w strefie stanów średnich. Stan wysoki utrzymuje się lokalnie; m.in. na górskich dopływach Soły, lewobrzeżnych dopływach Wisły tj. Rudawie, Szreniawie, w ujściowym odcinku Czarnej Staszowskiej, Koprzywiance oraz na dopływach Nidy. Na Nidzie w Pińczowie oraz na Czarnej w Staszowie utrzymuje się stan ostrzegawczy, trend bez zmian. Cały administrowany odcinek Wisły znajduje się w strefie wody średniej.

Na najbliższą dobę IMGW PIB prognozuje na południu regionu miejscami słabe opady deszczu, w Tatrach deszczu ze śniegiem.

Obszar administrowany przez RZGW w Lublinie

W ciągu ostatniej doby na obszarze administrowanym przez RZGW w Lublinie opad o sumie powyżej 20 mm nie został zaobserwowany.

W zlewni Bugu po profil Krzyczew obserwowano spadki i stabilizację, lokalnie wzrosty poziomu wody – w strefie stanów wysokich i średnich. Przekroczone stany ostrzegawcze na Bugu w Strzyżowie, Dorohusku, Włodawie, Krzyczewie, Kryłowie, na Wieprzu w Trawnikach i Krasnymstawie, na Huczwie w Gozdowie oraz na Krznie w Malowej Górze.

W zlewni Bugu poniżej profilu Krzyczew obserwowano stabilizację i miejscami wzrosty stanu wody związane ze sptywem wód opadowo-roztopowych oraz lokalne wahania – w strefie wody wysokiej, lokalnie w średniej. Przekroczone stany ostrzegawcze na Bugu w Zabuzę i Frankopolu.

W zlewni Bugu po profil Krzyczew prognozuje się spadki i stabilizację, lokalnie wzrosty poziomu wody – w strefie stanów wysokich i średnich, przy przekroczonych stanach ostrzegawczych na Bugu w Strzyżowie, Dorohusku, Włodawie, Krzyczewie, Kryłowie, na Wieprzu w Trawnikach i Krasnymstawie, na Huczwie w Gozdowie oraz na Krznie w Malowej Górze.

W zlewni Bugu poniżej profilu Krzyczew prognozuje się stabilizację stanu wody, miejscami wzrosty oraz wahania związane ze sptywem wód opadowo-roztopowych oraz z prognozowanymi opadami deszczu – w strefie wody wysokiej, lokalnie w średniej. Obecne przekroczenia stanów alarmowych i stanów ostrzegawczych będą się utrzymywać. Możliwe przekroczenia stanów ostrzegawczych w kolejnych profilach wodowskazowych.

Na najbliższą dobę IMGW-PIB prognozuje w dzień zachmurzenie umiarkowane i duże, okresami wzrastające do całkowitego. Miejscami, zwłaszcza na północy i zachodzie, słabe opady deszczu. Temperatura maksymalna od 8°C do 10°C. Wiatr słaby i umiarkowany, okresami porywisty, południowy. W nocy zachmurzenie duże z większymi przejaśnieniami. Miejscami, zwłaszcza na północy i zachodzie, słabe opady deszczu. Temperatura minimalna od 4°C do 7°C. Wiatr słaby i umiarkowany, okresami porywisty, południowy.

Obszar administrowany przez RZGW w Poznaniu

W ciągu minionej doby w całym regionie wodnym Warty odnotowano opady deszczu, lokalnie do 2 mm.

W regionie wodnym Warty stany wody układają się głównie w strefie stanów wysokich, w przewodzie stabilne, lokalnie zarówno niewielkie wahania, spadki jak i wzrost.

Na Warcie do zbiornika Poraj stabilne stany wody w strefie stanów średnich, lokalnie niewielkie wahania. Poniżej początkowo spadek stanów wody do 19 cm w Poraju związany ze zmniejszeniem odpływu ze zbiornika, do Działoszyna kilkucentymetrowy wzrost, dalej do zbiornika Jeziorsko kilkucentymetrowe spadki stanów wody

w strefie stanów wysokich i średnich. Na dopływach tego odcinka stabilizacja lub niewielki wzrost stanów wody w strefie wysokich lub średnich, lokalnie spadek do 3 cm na Grabi (Grabno). Na Warcie poniżej zbiornika Jeziorsko stany wody układają się w strefie wysokich, odcinkowo z przekroczeniem stanów ostrzegawczych i alarmowego w Kostrzynie n. Odrą: do Koła spadek do 11 cm w Uniejowie związany ze zmniejszeniem odpływu ze zbiornika, do Nowej Wsi Podgórznej stabilne, lokalnie wzrost do 4 cm (Łąd), do Poznania kilkucentymetrowy spadek, do ujścia Noteci stabilne i dalej na całej długości dalszy, kilkucentymetrowy wzrost, jedynie w Kostrzynie n. Odrą stabilne. Na dopływach tego odcinka przeważnie stabilizacja lub niewielkie wahania stanów wody w strefie wysokich z przekroczeniem poziomów ostrzegawczych i alarmowych, lokalnie zarówno kilkucentymetrowy spadek jak i wzrost.

W zlewni **Prosny** stany wody w strefie stanów wysokich, z przekroczeniem stanu ostrzegawczego na Swędrni (Dębe): na górnej Prośnie po wzroście powyżej stanu ostrzegawczego w Gorzowie Śląskim w godzinach nocnych obecnie spadek stanów wody, na środkowej i dolnej Prośnie stabilizacja, a na dopływach wzrost do 5 cm na Łużyce (Kraszewice).

Na pośrednim stanowisku **Kanału Ślesińskiego** rzędna piętrzenia układa się powyżej MaxPP (wrota przeciwpowodziowe są zamknięte), na szczytowym stanowisku pomiędzy NPP a MaxPP.

W ciągu najbliższej doby na Warcie do zbiornika Poraj stabilne stany wody w strefie średnich, lokalnie możliwy niewielki wzrost. Poniżej do zbiornika Jeziorsko stabilne stany wody, lokalnie możliwe niewielkie wahania bądź spadek stanów wody w strefie wysokich. Na dopływach tego odcinka stany wody w strefie stanów wysokich: przeważnie stabilne, lokalnie wahania bądź niewielki wzrost. Poniżej zbiornika Jeziorsko na Warcie stany wody w strefie wysokich z przekroczeniem stanów ostrzegawczych, w Kostrzynie nad Odrą alarmowego: na całej długości stabilizacja, lokalnie możliwe kilkucentymetrowe wahania, spadek albo wzrost. Na dopływach tego odcinka stany wody w strefie wysokich (lokalnie z przekroczeniem poziomów ostrzegawczych i alarmowych): przeważnie stabilizacja, lokalnie niewielkie wahania bądź wzrost. W zlewni Prosny stany wody w strefie wysokich z przekroczeniem stanu ostrzegawczego na Swędrni: przeważnie stabilizacja, lokalnie możliwy zarówno niewielki wzrost, wahania jak i spadek.

W ciągu najbliższej doby IMGW-PIB prognozuje zachmurzenie duże i całkowite. Okresami słabe opady deszczu. Temperatura minimalna od 6°C, maksymalna do 9°C. Wiatr umiarkowany, porywisty, południowy, południowo-zachodni.

Obszar administrowany przez RZGW w Rzeszowie

W ciągu ostatniej doby zaobserwowano śladowe opady w zlewniach Sanu-ujście Tanwi, Dolnego Sanu oraz brak opadów na pozostałym obszarze administrowanym przez RZGW w Rzeszowie.

Na obszarze zlewni **Sanu i Wisłoka** stany wód układają się w strefie wody średniej oraz lokalnie wysokiej. W ciągu ostatniej doby na większości stacji wodowskazowych zaobserwowano spadek stanu wody. Największy wzrost stanu wody miał miejsce w przekroju Zapałów na Lubaczówce (5 cm), Leżachów na Sanie (5 cm), Osuchy na Tanwi (4 cm).

Na obszarze **zlewni Wisłoki i Łęgu** stany wód układają się w strefie wody średniej. W ciągu ostatniej doby na większości stacji wodowskazowych zaobserwowano spadek stanu wody. Największy wzrost stanu wody miał miejsce w przekroju Jasło (LSOP) na Jasiołce (6 cm), Łabuzie na Wiśloce (3 cm), Pustków na Wiśloce (2 cm).

Na najbliższą dobę IMGW-PIB prognozuje w dzień zachmurzenie duże z większymi przejaśnieniami, okresami roz pogodzenia. Na południu województwa słabe opady deszczu. Temperatura maksymalna od 8°C do 11°C. Wiatr umiarkowany i dość silny, w porywach do 60 km/h, południowy. W nocy zachmurzenie duże z większymi przejaśnieniami, okresami roz pogodzenia. Miejscami słabe opady deszczu. Temperatura minimalna od 5°C do 8°C. Wiatr umiarkowany i dość silny, w porywach do 55 km/h, południowy.

Obszar administrowany przez RZGW w Szczecinie

Stany wody na wodowskazach **Odry granicznej poniżej ujścia Warty** układają się w strefie stanów wysokich. Stany wody przekroczyły granicę stanu alarmowego na wszystkich wodowskazach z wyjątkiem wodowskazu w Widuchowej.

W **ujściowym odcinku Odry i na Zalewie Szczecińskim** stany wody w ujściowym odcinku Odry układają się w strefie stanów wysokich, przekraczając granice stanu ostrzegawczego w Gryfinie. Na Zalewie Szczecińskim stany wody układają się w górnej strefie stanów średnich z trendem rosnącym.

Na **odcinku wybrzeża morskiego** stany wody układają się przeważnie w górnej strefie stanów średnich, lokalnie w Dziwnowie w strefie stanów wysokich.

Na rz. **Myśli** stany wody układają się w górnej strefie stanów wysokich.

Na rz. **Inie** stany wody układają się w strefie stanów wysokich, w dolnym odcinku (Goleniów) przekraczając granicę stanu ostrzegawczego.

Stany **rzek Przymorza Zachodniego** układają się w strefie stanów wysokich i średnich.

Na rz. **Redze** stany wody układają się w strefie stanów wysokich.

Na rz. **Parsęcie** stany wody układają się w strefie stanów wysokich.

Na rz. **Radew** stany wody układają się w strefie stanów średnich.

Na rz. **Grabowa** stany wody układają się w strefie stanów średnich.

Na rz. **Wieprzy** stany wody układają w strefie stanów wysokich.

Obszar administrowany przez RZGW w Warszawie

W ciągu ostatniej doby na obszarze administrowanym przez RZGW w Warszawie opad dobowy o sumie powyżej 20 mm nie został odnotowany.

Obecnie stany wód na obszarze administrowanym przez RZGW w Warszawie układają się w strefie stanów wysokich i średnich, lokalnie niskich.

W ciągu najbliższej doby na **Wiśle** prognozuje się: od stacji Zawichost do stacji Gusin stabilizację stanu wody w strefie stanów średnich; od stacji Warszawa-Nadwilanówka do stacji Kępa Polska niewielkie spadki stanu wody w strefie stanów wysokich, lokalnie na granicy stref stanów wysokich i średnich (stacja: Warszawa-Nadwilanówka) i w strefie stanów średnich (stacja: Warszawa-Bulwary); na stacji Włocławek wahania stanu wody w strefie stanów wysokich.

Na dopływach Wisły od Zawichostu do Włocławka przewiduje się wahania stanu wody w strefie stanów wysokich, i średnich, lokalnie niskich.

Na stacji Białobrzezi na Pilicy wahania stanu wody powyżej stanu ostrzegawczego, którego przekroczenie będzie się utrzymywać.

Na stacji Januszewice na Czarnej (Włoszczowskiej) wahania stanu wody powyżej stanu ostrzegawczego, którego przekroczenie będzie się utrzymywać.

W ciągu najbliższej doby na **Narwi** od Orzyca po ujście prognozuje się stabilizację stanu wody w strefie stanów wysokich, lokalnie wahania w strefie stanów wysokich (stacja: Orzechowo). Na stacji Orzechowo wahania stanu wody powyżej stanu ostrzegawczego, którego przekroczenie będzie się utrzymywać. Na dopływach Narwi od Orzyca po ujście przewiduje się wahania stanu wody w strefie stanów wysokich. Na stacji Trzciniac na Wkrze wahania stanu wody powyżej stanu ostrzegawczego, którego przekroczenie będzie się utrzymywać. Na stacji Szreńsk na Mławce wahania stanu wody powyżej stanu ostrzegawczego, którego przekroczenie będzie się utrzymywać.

W ciągu najbliższej doby na **Bugu** od Liwca do ujścia prognozuje się stabilizację stanu wody w strefie stanów wysokich. Na stacjach: Popowo i Wyszków przekroczenia stanów ostrzegawczych będą się utrzymywały.

W ciągu najbliższej doby IMGW-PIB prognozuje w trakcie dnia na przewarżającym obszarze opady deszczu o zróżnicowanym zakresie i intensywności, prognozowana temperatura maksymalna w przedziale od 7°C do 10°C. Jedynie w części południowej brak opadów, temperatura maksymalna w przedziale od 8°C do 10°C. Wiatr słaby i umiarkowany, okresami porywisty, południowy. Nocą na przewarżającym obszarze opady deszczu o zróżnicowanym zakresie i intensywności, prognozowana temperatura minimalna w przedziale od 4°C do 8°C. Jedynie w części południowej brak opadów, temperatura maksymalna w przedziale od 5°C do 7°C. Wiatr słaby i umiarkowany, miejscami porywisty, południowo-zachodni.

Obszar administrowany przez RZGW we Wrocławiu

W minionej dobie odnotowane opady nie przekroczyły 4 mm.

Stany wód na wodowskazach **środkowej Odry** (poniżej ujścia Nysy Kłodzkiej) układają się w strefie stanów lokalnie średnich i głównie wysokich na Odrze skanalizowanej oraz wysokich, ostrzegawczych (Nowa Sól) i alarmowych (Głogów, Cigacice, Nietków, Połębko) na odcinku swobodnie płynącym.

Stany wód na wodowskazach **dolnej Odry** (powyżej ujścia Warty) układają się w strefie stanów ostrzegawczych (Biała Góra, Słubice).

Stany wód na **pozostałych wodowskazach** układają się głównie w strefie stanów średnich i wysokich oraz lokalnie ostrzegawczych i alarmowych. Stany alarmowe zostały przekroczone w 5 przekrojach wodowskazowych w zlewniach: Baryczy, Widawy oraz Bobru. Stany ostrzegawcze zostały przekroczone w 9 przekrojach wodowskazowych w zlewniach: Baryczy, Bobru, Nysy Łużyckiej, i Kaczawy.

Obecnie obserwuje się spływ wód opadowych i roztopowych w dolne odcinki rzek i związane z tym wzrosty stanów wody do strefy stanów wysokich, ostrzegawczych i alarmowych (głównie na Odrze swobodnie płynącej). W górnych odcinkach rzek dominuje tendencja stabilizacji stanów wód. W związku z powolnym spływem wód w zlewniach nizinnych (Barycz, Widawa) na wodowskazach w dalszym ciągu utrzymują się przekroczenia stanów ostrzegawczych i alarmowych.

8. Informacja o zbiornikach.

		Zbiorniki retencyjne - ogółem								
		Sytuacja na dzień 22.02.2024 r. na godz. 6 ⁰⁰ (UTC)								
		Zbiorniki rzeka	Odptyw średni [m ³ /s]	Dopływ średni [m ³ /s]	Poj. aktual. [mln m ³]	* Poj. norm. [mln m ³]	* Poj. Przy Max PP [mln m ³]	*Rezerwa pow. wymagana [mln m ³]	Aktualna rez. pow. [mln m ³]	Rezerwa do wykorzyst. %
	1	2	3	4	5	6	7	8	9	
							6-5	6-4	8/7*100	
RZGW w Białymstoku	1	Zb. Siemianówka (Narew)	9,74	16,36	64,80	64,80	79,10	14,30	14,30	100
RZGW w Bydgoszczy	2	Jez. Gopło (Noteć)	2,47	2,48	15,38	-	21,66	7,70	6,28	82
	3	Zb. Pakość (Mała Noteć)	0,39	2,21	12,47	36,30	42,58	6,30	30,11	478
RZGW w Gliwicach	4	Zb. Goczałkowice **** (Wiśła)	4,20	9,49	97,37	118,07	161,25	43,18	63,88	148
	5	Zb. Wiśła-Czarne (Wiśła)	1,12	1,76	1,74	2,36	4,04	1,68	2,30	137
	6	Zb. Łąka (Pszczynka)	1,50	1,88	7,69	8,01	11,15	3,14	3,46	110
	7	Zb. Kuźnica Warężyńska (Przemsza)	2,56	0,32	40,10	39,17	46,28	7,11	6,18	87

	8	Zb. Przeczyce (Przemsza)	2,80	3,15	9,15	17,37	20,29	2,92	11,14	382
	9	Zb. Kozłowa Góra (Brynica)	2,00	1,51	10,61	12,39	15,18	2,79	4,56	164
	10	Zb. Pogoria III (Pogoria)			11,99	11,41	12,03	0,62	0,04	6
	11	Zb. Dzierżno Duże (Kłodnica)	5,00	2,35	60,94	60,14	63,02	2,88	2,08	72
	12	Zb. Pławniowice (Toszecki Potok)			26,67	26,74	29,15	2,41	2,48	103
	13	Zb. Dzierżno Małe (Drama)	1,00	1,54	8,69	9,50	12,30	2,80	3,61	129
	14	Zb. Turawa (Mała Panew)	25,00	15,71	51,69	80,04	92,61	12,57	40,92	326
	15	Zb. Rybnicki ** (Ruda)	2,65	2,65	20,48	22,10	23,48	1,38	3,00	217
RZGW w Krakowie	16	Zb. Czaniec (Soła)	33,20	39,10	0,80	1,30	1,30	0,00	0,00	
	17	Zb. Porąbka (Soła)	39,10	26,60	20,70	22,00	26,50	4,50	5,90	131
	18	Zb. Tresna (Soła) *	26,60	36,30	60,80	62,10	92,70	30,60	31,90	104
	19	Zb. Świnna Poręba (Skawa)	13,50	21,60	117,60	100,70	160,80	60,10	43,20	72
	20	Zb. Dobczyce (Raba) *	7,90	10,10	109,10	109,70	137,70	28,00	28,70	102
	21	Zb. Chańcza (Czarna)	6,80	5,50	10,90	14,20	23,80	9,60	12,90	134
	22	Zb. Czchów (Dunajec)	73,00	81,00	5,90	7,50	7,50	0,00	2,00	
	23	Zb. Rożnów (Dunajec) *	78,00	81,00	123,80	155,80	155,80	0,00	24,80	
	24	Zb. Czorsztyn (Dunajec)	28,00	22,90	170,00	176,50	238,60	62,10	68,60	110
25	Zb. Zestawice (Dłubnia)			0,42	0,42	0,73	0,31	0,31		
RZGW w Lublinie	26	Zb. Nielisz (Wieprz)	12,92	11,67	15,54	20,61	28,47	7,86	12,75	164
RZGW w Poznaniu	27	Zb. Jeziorsko (Warta)	80,46	80,46	98,58	142,80	202,04	59,20	103,46	175
	28	Zb. Poraj (Warta)	7,71	5,26	11,65	12,54	20,34	7,80	8,69	111
RZGW w Rzeszowie	29	Zb. Klimkówka (Ropa)	2,00	2,35	33,60	34,54	41,95	8,00	8,35	104
	30	Zb. Besko (Wiśtok)	2,70	3,70	8,47	8,41	13,21	4,80	4,74	99
	31	Zb. Solina ** (San)	50,00	29,10	440,49	472,00	472,04	0,00	31,55	-
RZGW w Warszawie	32	Zb. Brody Iłżeckie (Kamienna)	7,00	7,24	5,67	6,72	7,59	0,88	1,92	220
	33	Zb. Wióry (Świślina)	2,10	2,47	24,48	15,73	34,66	18,93	10,19	54
	34	Zb. Sulejów (Pilica)	48,00	51,80	73,62	75,11	84,33	9,22	10,71	116
	35	Zb. Cieszanowice (Luciąża)	0,58	0,49	6,22	7,34	9,10	1,76	2,88	164

	36	Zb. Miedzna (Wąglanka)	1,40	1,59	3,27	3,40	3,80	0,40	0,53	132
	37	Zb. Domaniów (Radomka)	4,50	4,17	9,86	9,90	14,37	4,47	4,51	101
	38	Zb. Włocławek***** (Wisła)	2016,00	2024,00	369,92	369,880	453,590			rzędna wody górnej: 57,27 m n.p.m.
	39	Zb. Dębe***** (Narew)	733,00	735,00	89,96	89,960	95,980			rzędna wody górnej: 79,02 m n.p.m.
RZGW we Wrocławiu	40	Topola (Nysa Kłodzka)	32,50	32,50	17,13	16,50	21,70	5,20	4,60	88
	41	Kozielno (Nysa Kłodzka)	33,30	32,50	13,34	12,90	16,30	3,40	3,00	88
	42	Otmuchów (Nysa Kłodzka)	70,0	40,38	41,77	58,40	129,20	70,80	87,40	123
	43	Nysa (Nysa Kłodzka)	80,0	76,12	64,85	65,70	121,70	56,00	56,80	101
	44	Mietków (Bystrzyca)	7,00	5,11	57,67	63,00	77,20	14,20	19,50	138
	45	Dobromierz (Strzegomka)	1,42	0,56	8,55	10,00	11,40	1,40	2,80	208
	46	Słup (Nysa Szalona)	5,08	3,21	29,15	31,00	38,10	7,10	8,90	126
	47	Bukówka (Bóbr)	0,95	1,66	7,64	12,80	16,70	3,90	9,00	232
	48	Sosnówka (Czerwonka)	0,19	0,19	10,84	10,90	14,80	3,90	4,00	102
	49	Pilchowice ** (Bóbr)	26,30	30,60	28,33	33,00	50,00	17,00	21,70	127
	50	Złotniki ** (Kwisa)	10,20	9,30	9,54	10,50	12,10	1,60	2,60	160
	51	Leśna ** (Kwisa)	11,20	13,80	6,75	8,00	16,80	8,80	10,10	114
	52	Lubachów ** (Bystrzyca)	3,10	4,00	5,61	5,80	6,80	1,00	1,20	124

* wartości stałe

** Zbiorniki energetyczne

**** Ujęcie wody pitnej

*****zbiornik przepływowy

" rzędne piętrzenia zbiornika Włocławek (m n.p.m.): Min PP: 56,5, NPP: 57,3 MaxPP: 57,3

" rzędne piętrzenia zbiornika Dębe (m n.p.m.): Min PP: 78,52, NPP: 79,02 MaxPP: 79,22

Obszar administrowany przez RZGW w Białymstoku

Zbiornik Siemianówka pracuje zgodnie z obowiązującymi instrukcjami. Aktualna pojemność powodziowa wynosi 14,30 mln m³. Zbiornik dysponuje rezerwą powodziową na poziomie 100%.

Obszar administrowany przez RZGW w Bydgoszczy

Na zbiorniku Pakość rzędna piętrzenia wynosi 76,72 m n.p.m. (122 cm > Min PP), odpływ ze zbiornika 0,4 m³/s, na zbiorniku Gopło rzędna piętrzenia wynosi 77,06 m n.p.m. (38 cm > NPP, 25 cm < MaxPP), odpływ średni wynosi 2,5 m³/s.

Obszar administrowany przez RZGW w Gdańsku

W Regionie Wodnym Dolnej Wisły brak dużych, sztucznych zbiorników wodnych o istotnym znaczeniu przeciwpowodziowym objętych systemem monitorowania w ramach osłony przeciwpowodziowej kraju. Informacje o zbiorniku we Włocławku, który ma znaczenie dla osłony regionu, podaje RZGW w Warszawie.

Obszar administrowany przez RZGW w Gliwicach

Zgodnie zaleceniami OTKZ zbiorniki: Dzierżno Duże, Wisła Czarne posiadają obniżony poziom piętrzenia.

Zbiornik Pogoria III, rzeka Pogoria: posiada 6% rezerwy powodziowej.

Zbiornik Kuźnica Warężyńska, rzeka Przemsza: posiada 87% rezerwy powodziowej.

Na pozostałych zbiornikach będących w administracji RZGW w Gliwicach rezerwa powodziowa jest w pełni zachowana.

Sytuacja w dorzeczu Górnej Odry po stronie czeskiej:

Zbiornik VD Kružberk, rzeka Moravice posiada 93,8% rezerwy powodziowej.

Zbiornik VD Morávka, rzeka Morávka posiada 65,52% rezerwy powodziowej.

Zbiornik VD Olešná, rzeka Olešná posiada 98,2% rezerwy powodziowej.

Zbiornik VD Slezská Harta, rzeka Moravice, posiada 79,74% rezerwy powodziowej.

Zbiornik VD Šance, rzeka Ostravice posiada 98,26% rezerwy powodziowej.

Pozostałe zbiorniki pracują w zakresie pojemności użytkowych i posiadają pełne rezerwy powodziowe (100%).

Źródło informacji - portal Povodi Odry, stan na 22.02.2024 r., godz. 08:10 CET.

Obszar administrowany przez RZGW w Krakowie

Zbiorniki posiadają rezerwy powodziowe większe niż wymagane w instrukcjach gospodarowania wodą. W przypadku zbiornika Świnna Poręba, instrukcja gospodarki wodnej dopuszcza w okresie zimowym (do 31 marca) spiętrzenie do rzędnej 307,50 m n.p.m. (w przypadku dopływów niższych od 240 m³/s). Aktualne piętrzenie na zbiorniku wynosi 307,50 m n.p.m., a odpływ wynosi 13,5 m³/s.

Obszar administrowany przez RZGW w Lublinie

Zbiornik Nielisz dysponuje rezerwą powodziową 164%. Aktualna pojemność powodziowa wynosi 12,75 mln m³. Dopływ śr. do zbiornika przeciwpowodziowego Nielisz wynosi 11,67 m³/s. Odpływ śr. ze zbiornika przeciwpowodziowego Nielisz wynosi 12,92 m³/s.

Obszar administrowany przez RZGW w Poznaniu

Zbiorniki Jeziorsko i Poraj posiadają pełną rezerwę powodziową.

Na zbiorniku Jeziorsko rzędna piętrzenia wynosi 118,78 m n.p.m. (od bez zmian, 122 cm poniżej NPP), średni dopływ do zbiornika wynosi 80,46 m³/s przy odpływie średnim z ostatniej doby 80,46 m³/s. Zbiornik dysponuje rezerwą 103,5 mln m³, z możliwością powiększenia o dalsze 20,5 mln m³ pojemności forsowanej. Na zbiorniku Poraj rzędna piętrzenia wynosi 275,25 m n.p.m. (od wczoraj -6 cm, 25 cm poniżej NPP), średni dopływ do zbiornika wynosi 5,26 m³/s przy odpływie średnim z ostatniej doby 7,71 m³/s. Zbiornik dysponuje rezerwą 8,7 mln m³, z możliwością powiększenia o dalsze 4,1 mln m³ pojemności forsowanej.

Obszar administrowany przez RZGW w Rzeszowie

Zbiornik Besko posiada 99% rezerwy powodziowe, pozostałe zbiorniki posiadają pełną rezerwę powodziową.

Na zbiorniku Klimkówka rzędna piętrzenia wynosi 395,80 m n.p.m., średni dopływ do zbiornika wynosi 2,35 m³/s przy odpływie średnim z ostatniej doby 2,0 m³/s. Zbiornik dysponuje rezerwą 8,4 mln m³. Na zbiorniku Besko rzędna piętrzenia wynosi 332,25 m n.p.m., średni dopływ do zbiornika wynosi 3,7 m³/s przy odpływie średnim z ostatniej doby 2,7 m³/s. Zbiornik dysponuje rezerwą 4,7 mln m³. Na zbiorniku Solina rzędna piętrzenia wynosi 417,79 m n.p.m., dopływ do zbiornika wynosi 29,1 m³/s przy odpływie średnim z ostatniej doby 50,0 m³/s. Zbiornik dysponuje rezerwą 31,6 mln m³.

Obszar administrowany przez RZGW w Warszawie

Zbiornik wodny Wióry na Świślinie posiada 54% rezerwy powodziowej. Pozostałe zbiorniki mają rezerwy powodziowe większe od wymaganych.

Na Zbiorniku Włocławek dopływ średni dobowy na godz. 6:00 UTC wynosił około 2025 m³/s, natomiast odpływ około 2015 m³/s. Rzędna wody dolnej śluzy: 45,58 m n.p.m.

Na Zbiorniku Dębe dopływ średni dobowy na godz. 6:00 UTC wynosił około 735 m³/s i był równoważony odpływem. Na Zbiorniku Wodnym Sulejów rzędna wody górnej na godz. 6:00 UTC wynosiła 166,52 m n.p.m.

Na Zbiorniku Wodnym Włocławek, ze względu na aktualną sytuację hydrologiczną, wstrzymania przepływu nie są realizowane od dnia 22.11.2023 r. do odwołania, niemniej ze względu na technologię robót prowadzonych w ramach remontu progu podpiętrzającego stanowisko dolne, przepływ przez stopień ulega czasowym ograniczeniom.

Obszar administrowany przez RZGW we Wrocławiu

Zbiorniki posiadają wolne pojemności powodziowe i dodatkowe z wyjątkiem zbiorników: Topola (88%) i Kozielno (88%), które zgromadziły nadmiar dopływającej wody i piętrzą nieznacznie w zakresie pojemności powodziowej. Dopływy do zbiorników kształtują się w strefie stanów średnich. Urządzenia upustowe są drożne, urządzenia manewrowe są sprawne. Suche zbiorniki przeciwpowodziowe nie piętrzą wody. Poldery przeciwpowodziowe nie piętrzą wody. Wszystkie zbiorniki pracują zgodnie z instrukcjami gospodarowania wodą.

9. Informacja o żeglowności rzek i stanie urządzeń hydrotechnicznych.

RZGW w Białymstoku

Wydano [Komunikat Nawigacyjny nr 24/2023r.](#) informujący o zakończeniu redukcji oznakowania nawigacyjnego na sezon zimowy oraz zamknięciu dróg wodnych z dniem 29 listopada br. w związku z pojawieniem się zjawisk lodowych.

Wydano [Komunikat Nawigacyjny nr 23/2023r.](#) informujący o **zmianach godzin pracy śluz oraz redukcji oznakowania nawigacyjnego.**

Wydano [Komunikat Nawigacyjny nr 22/2023r.](#) **informujący o drożności drogi wodnej Narew** na całej szerokości w km 150+457, gdzie znajduje się jaz bukłakowy Elektrowni Energa S.A.

Wydano Komunikat Nawigacyjny nr 21/2023r. **dot. zmian godzin pracy śluz na drodze wodnej Kanału Augustowskiego-** szczegóły w [komunikacie nawigacyjnym 21/2023.](#)

Wydano [Komunikat Nawigacyjny nr 19/2023 r.](#) dot. występujących utrudnień na Kanale Łuczański:

- Zgodnie z wydanym [Komunikatem Nawigacyjnym nr 2/2023](#) na Kanale Łuczańskim prowadzone są prace remontowe;
- Zgodnie z wydanym [Komunikatem Nawigacyjnym nr 14/2023](#) awaria mostu obrotowego na Kanale Łuczańskim skutkuje brakiem możliwości przejścia również przez jednostki upoważnione;

- Z dniem 16 sierpnia 2023 r. na Kanale Łuczańskim rozpoczynają się prace budowlane w obrębie mostu kolejowego (km 62+000 szlaku głównego Pisz – Węgorzewo) zaplanowane do 30.04.2024

W związku z powyższym Kanał Łuczański pozostaje do odwołania zamknięty dla ruchu jednostek pływających. O wszelkich zmianach użytkownicy dróg wodnych Systemu Wielkich Jezior Mazurskich będą informowani w kolejnych komunikatach nawigacyjnych.

Wydano [Komunikat Nawigacyjny nr 18/2023r.](#) dotyczący utrudnień i zmian związanych z oznakowaniem żeglugowym i godzinami pracy śluzy:

- odcinek Kanału Augustowskiego od śluzy Sosnowek do śluzy Kudryнки jest porośnięty roślinnością wodną co może być utrudnieniem dla żeglugi w tym łodzi motorowodnych.
- na śluzie Mikaszówka śluzowania odbywają się wyłącznie w następujących godzinach tj.: 9.00; 10.00; 11.00; 12.00; 13.00; 14.00; 15.00; 16.00; 17.00; 18.00 i 18.30 lub jeżeli zbierze się minimum 10 jednostek pływających.
- na jeziorze Studzieniczne wprowadza się nakaz nieprzekraczania prędkości 12 km/h (wartość podana na znaku B.6) - zmiana zapisu z [Komunikatu Nawigacyjnego nr 3/2023](#) r. z dnia 26.04.2023
- w zakresie pozostałych utrudnień żeglugowych na Kanale Augustowskim pozostają w mocy Komunikaty Nawigacyjne: nr 3/2023 r. z dnia 26.04.2023 r. oraz nr 15/2023 r. z dnia 28.06.2023 r.

Aktualna głębokość tranzytowa na szlaku żeglugowym rzeki Narew wynosi 30 cm - szczegółowe informacje dotyczące występowania wypłyceń zawarto w [Komunikacie Nawigacyjnym nr 16/2023.](#)

Utrudnienia na **Kanale Augustowskim** na odcinku **od śluzy Kudryнки do śluzy Kurzyniec** - szczegółowe informacje zawarto w [Komunikacie Nawigacyjnym nr 15/2023.](#)

Z dniem 27 czerwca 2023 r. do odwołania most obrotowy na **Kanale Łuczańskim jest zamknięty** dla ruchu wodnego do odwołania. Szczegółowe informacje zawarto w [Komunikacie Nawigacyjnym nr 14/2023.](#)

Z dniem **13 czerwca 2023 r.** została **zamknięta droga wodna rz. Narew w km 150+457** - szczegółowe informacje zawarto w [Komunikacie Nawigacyjnym nr. 11/2023r.](#)

Z dniem 06 czerwca 2023 r. zostanie **zamknięta jedna sekcja jazu piętrzącego bukłakowego Elektrowni ENERGA Ostrołęka S.A. w km 150 + 457 rzeki Narew** - szczegółowe informacje zawarto w [Komunikacie Nawigacyjnym nr. 10/2023r.](#)

Utrudnienia na drodze wodnej rzeki **Pisy od jeziora Roś (km 80+000) do ujścia do Narwi (km 0+000)** z uwagi na **niski stan wód**- szczegółowe informacje zawarto w [Komunikacie Nawigacyjnym nr. 9/2023r.](#)

Z dniem 1 maja 2023 r. otwiera się dla żeglugi drogę w wodną **rzeki Pisy od jeziora Roś (km 80+000) do ujścia Pisy do Narwi (km 0+000)** – szczegółowe informacje zawarto w [Komunikacie Nawigacyjnym nr. 4/2023r.](#)

Z dniem 28 kwietnia 2023 r. otwiera się dla żeglugi drogę wodną **Kanał Augustowski** – szczegółowe informacje zawarto w [Komunikacie Nawigacyjnym nr. 3/2023r.](#)

Z dniem 28 kwietnia 2023 r. otwiera się dla żeglugi drogi wodne **Systemu Wielkich Jezior Mazurskich** – szczegółowe informacje zawarto w [Komunikacie Nawigacyjnym nr. 2/2023r.](#)

Z dniem 21 kwietnia 2023 r. otwiera się dla żeglugi drogę wodną rzeki Narew – szczegółowe informacje zawarto w [Komunikacie Nawigacyjnym nr. 1/2023r.](#)

Komunikaty nawigacyjne dostępne są pod adresem: <http://bialystok.wody.gov.pl/komunikaty-nawigacyjne>.

RZGW w Bydgoszczy

W związku z utrzymującą się sytuacją hydrometeorologiczną oraz występowaniem zjawisk lodowych, od 10 stycznia 2024 r. zamyka się dla żeglugi odcinek śródlądowej drogi wodnej na połączeniu wodnym Wisła - Odra:

- rzeka Noteć dolna w km od 176+200 do 226+100.

W celu uzyskania szczegółowych informacji o warunkach żeglugowych należy kontaktować się od poniedziałku do piątku w godz. 7:00 –15:00 z RZGW w Bydgoszczy (tel. +48 532 033 484) lub zapoznać się z wiadomościami

publikowanymi na stronie internetowej: bydgoszcz.wody.gov.pl w zakładce Komunikaty Nawigacyjne. Szczegóły w [Komunikacie Nawigacyjnym nr 2/2024 z 10.01.2024 r.](#)

W związku z prognozowaną sytuacją hydrometeorologiczną oraz wysokim prawdopodobieństwem wystąpienia zjawisk lodowych, **od 5 stycznia 2024 r. zamyka się dla żeglugi odcinki śródlądowych dróg wodnych na połączeniu wodnym Wisła – Odra:**

- **Kanał Bydgoski w km od 14+800 do 38+900,**
- **rzeka Noteć dolna w km od 38+900 do 42+700.**

W związku z powyższym, poniższe śluzy żeglugowe zostają wyłączone z eksploatacji:

Nazwa obiektu	Droga wodna	Kilometraż obiektu
Śluza nr 3 Okole	Kanał Bydgoski	14+800
Śluza nr 4 Czyżkówko	Kanał Bydgoski	15+970
Śluza nr 5 Prądy	Kanał Bydgoski	20+000
Śluza nr 6 Osowa Góra	Kanał Bydgoski	20+970
Śluza nr 7 Józefinki	Kanał Bydgoski	37+200
Śluza nr 8 Nakło Wschód (Komunikat Nawigacyjny nr 17/2022 z 13 grudnia 2022 r.)	Kanał Bydgoski	38+900

Szczegóły w [Komunikacie Nawigacyjnym nr 1/2024 z 05.01.2024 r.](#)

W związku z prognozowaną sytuacją hydrometeorologiczną oraz wysokim prawdopodobieństwem wystąpienia zjawisk lodowych, a także z koniecznością zabezpieczenia obiektów hydrotechnicznych – piętrzących poprzez demontaż jazów, **zamyka się dla żeglugi drogę wodną rzeki Noteci dolnej** zgodnie z poniższym harmonogramem:

- **od 20 grudnia 2023 r. na odcinku rzeki Noteci Dolnej w km 42+700 – 148+840**
- **od 27 grudnia 2023 r. na odcinku rzeki Noteci Dolnej w km 148+840 – 176+200**

W związku z powyższym, poniższe śluzy żeglugowe zostają wyłączone z eksploatacji:

Nazwa obiektu	Droga wodna	Kilometraż obiektu
Od dnia 20 grudnia 2023		
śluza nr 9 NAKŁO ZACHÓD	rzeka Noteć Dolna	42+700
śluza nr 10 GROMADNO	rzeka Noteć Dolna	53+400
śluza nr 11 KROSTKOWO	rzeka Noteć Dolna	68+200
śluza nr 12 NOWE	rzeka Noteć Dolna	111+860
śluza nr 13 WALKOWICE	rzeka Noteć Dolna	117+730
śluza nr 14 ROMANOWO	rzeka Noteć Dolna	122+600

śluza nr 15 LIPICA	rzeka Noteć Dolna	128+330
śluza nr 16 PIANÓWKA	rzeka Noteć Dolna	136+210
śluza nr 17 MIKOŁAJEWO	rzeka Noteć Dolna	143+140
śluza nr 18 ROSKO	rzeka Noteć Dolna	148+840
Od dnia 27 grudnia 2023		
śluza nr 19 WRZESZCZYNA	rzeka Noteć Dolna	155+530
śluza nr 20 WIELEŃ	rzeka Noteć Dolna	161+500
śluza nr 21 DRAWSKO	rzeka Noteć Dolna	170+970
śluza nr 22 KRZYŻ	rzeka Noteć Dolna	176+200

Komunikat nawigacyjny nr 18.2/2023 traci ważność. Szczegóły w [Komunikacie Nawigacyjnym 21/2023 z 19.12.2023 r.](#)

Z uwagi na utrzymującą się niską temperaturę powietrza oraz wystąpienie zjawisk lodowych na ciekach, **od 29 listopada 2023 r. zamyka się dla żeglugi odcinki śródlądowych dróg wodnych** na połączeniu wodnym Warta – Kanał Bydgoski: **rzeka Noteć górna** w km drogi wodnej od 080+940 do 121+600, **Kanał Ślesiński** w km drogi wodnej od 121+600 – 146+600. [Komunikat nawigacyjny nr 20/2023 z 29.11.2023 r.](#)

Z uwagi na utrzymującą się niską temperaturę powietrza oraz wystąpienie zjawisk lodowych na ciekach, **od 27 listopada 2023 r. zamyka się dla żeglugi odcinki śródlądowych dróg wodnych** na połączeniu wodnym Warta – Kanał Bydgoski:

- **Kanał Ślesiński** w km drogi wodnej od 026+460 do 032+000,
- **Jezioro Gopło** w km drogi wodnej od 032+000 do 059+500, • **rzeka Noteć górna** w km drogi wodnej od 059+500 do 080+940.

Od 27 listopada 2023 r. będzie wykonany demontaż oznakowania pływającego na powyższych odcinkach śródlądowych dróg wodnych. [Komunikat nawigacyjny nr 19/2023 z 22.11.2023 r.](#)

[Komunikat nawigacyjny nr 17/2023 z 27.10.2023 r.](#) Awaria mechanizmu klap na śluzie nr 4 Czyżkówko.

Od 28 października 2023 r. zostaje wyłączona z eksploatacji Śluza nr 4 Czyżkówko położona w km 15+970 na Kanale Bydgoskim, na połączeniu wodnym Wisła - Odra, w związku z koniecznością przeprowadzenia prac remontowych mechanizmów otwierania i zamykania kłapy górnej na ww. obiekcie.

Z dniem **17 kwietnia 2023 r.** otwiera się dla żeglugi administrowane śródlądowe drogi wodne na połączeniu wodnym Wisła – Odra oraz na połączeniu wodnym rzeka Warta – Kanał Bydgoski, **na odcinkach wskazanych poniżej:**

- I. na połączeniu wodnym Wisła – Odra
 - **Kanał Bydgoski** w km drogi wodnej od 014+800 do 038+900
 - **Noteć dolna** w km drogi wodnej od 038+900 do 176+200
- II. na połączeniu wodnym Warta – Kanał Bydgoski
 - **Kanał Ślesiński** w km drogi wodnej od 026+460 do 032+000
 - **Jezioro Gopło** w km drogi wodnej od 032+000 do 059+500
 - **Noteć górna** w km drogi wodnej od 059+500 do 121+600

- **Kanał Górnonotecki** w km drogi wodnej od 121+600 do 146+600

Szczegóły oraz informacje dotyczące czasu służowań dostępne są w [komunikacie nawigacyjnym nr 2/2023](#).

O przywróceniu służy do pełnej eksploatacji powiadomimy osobnym Komunikatem Nawigacyjnym.

Komunikaty nawigacyjne dostępne są pod adresem: <http://bydgoszcz.wody.gov.pl/komunikaty-nawigacyjne>.

RZGW w Gdańsku

W związku z prognozowanymi wysokimi poziomami wody na Wiśle oraz występowaniem niskich temperatur, w dniu **09.01.2024** zostaną zamknięte wrota przeciwpowodziowe na **Śluzie Gdańska Głowa. Śluza Przegalina Południowa** będzie pracowała w zależności od warunków hydrologicznych. Informacje szczegółowe znajdują się w Komunikacie Nawigacyjnym nr 1/2024.

W związku ze znacznym ochłodzeniem i spodziewanym występowaniem zjawisk lodowych na rzekach Regionu Wodnego Dolnej Wisły zdjęto pływające oznakowanie nawigacyjne na wszystkich drogach wodnych na okres zimy. Od dnia 15.12.2023 r. do odwołania, zamyka się dla żeglugi śródlądowe drogi wodne. Informacje szczegółowe znajdują się w komunikatach nawigacyjnych nr 72/2023, 73/2023, 74/2023 i 76/2023 na stronie internetowej: <https://gdansk.wody.gov.pl/komunikaty-nawigacyjne>.

RZGW w Gliwicach

KANAŁ GLIWICKI:

Z uwagi na niekorzystne warunki atmosferyczne oraz występujące zalodzenie na poszczególnych sekcjach kanałów od dnia 04.12.2023 r. zostaną zamknięte dla żeglugi Kanał Gliwicki w km 0+000 – 39+400 oraz Kanał Kędzierzyński w km 0+000 – 5+600.

Otwarcie żeglugi nastąpi w momencie poprawy warunków atmosferycznych o czym poinformujemy osobnym komunikatem.

KANAŁ KĘDZIERZYŃSKI

Z uwagi na niekorzystne warunki atmosferyczne oraz występujące zalodzenie na poszczególnych sekcjach kanałów od dnia 04.12.2023 r. zostaną zamknięte dla żeglugi Kanał Gliwicki w km 0+000 – 39+400 oraz Kanał Kędzierzyński w km 0+000 – 5+600.

Otwarcie żeglugi nastąpi w momencie poprawy warunków atmosferycznych o czym poinformujemy osobnym komunikatem.

ODRA

Nowe: Od dnia 23.02.2024 r. od godz. 12:00 otwiera dla żeglugi Odrzańską Drogę Wodną (ODW) w km 51+000 (miasto Racibórz) – 95+540 (OH Koźle).

Szlak żeglugowy otwarty z następującymi ograniczeniami:

1. Rzeka Odra w km 51+000 – 88+000:

- Przy stanie wodowskazowym na posterunku Racibórz Miedonia poniżej 180 cm szlak żeglugowy zamknięty dla żeglugi;
- Przy stanie wodowskazowym na posterunku Racibórz Miedonia w zakresie 180 – 210 cm szlak żeglugowy otwarty z ograniczeniami. Możliwa żegluga jednostek o zanurzeniu do 50 cm;
- Przy stanie wodowskazowym na posterunku Racibórz-Miedonia w zakresie 210 - 400 cm szlak żeglugowy otwarty (parametry drogi wodnej dla klasy Ia).

Utrudnienia na szlaku – mogą występować lokalne utrudnienia w postaci zalegających w korycie rzeki konarów drzew i gałęzi. W związku z powyższym prosimy o zachowanie szczególnej ostrożności w trakcie rejsu.

2. Rzeka Odra w km 88+000 – 95+540 – głębokość tranzytowa 80 cm.

Z uwagi na prowadzone prace remontowe, do końca października 2024 r., zamknięta pozostanie śluza pociągowa Zawada w km 174+850 Odrzańskiej Drogi Wodnej. W związku z powyższym, po otwarciu szlaku żeglugowego, śluzowania odbywać się będą wyłącznie małą komorą o długości 55 m oraz szerokości 9,6m.

Z uwagi na niekorzystne warunki atmosferyczne od dnia 10.01.2024 r., od godz. 8:00 zostaje zamknięty dla żeglugi szlak Odrzańskiej Drogi Wodnej (ODW), od km 51+000 (miasto Racibórz) do km 181+300 (OH Ujście Nysy – granica RZGW Gliwice) rzeki Odry.

Komunikaty nawigacyjne dostępne są pod adresem: <https://gliwice.wody.gov.pl/komunikaty-nawigacyjne>.

RZGW w Krakowie

Nowy: Zgodnie z treścią komunikatu nawigacyjnego nr 9/2024 z dnia 21.02.2024 r. w związku z ustabilizowaniem się sytuacji hydrologicznej i opadnięciem zwierciadła wody do strefy stanu średniego od dnia 21.02.2024 roku następuje otwarcie szlaku żeglownego dla ruchu jednostek pływających od ujścia rzeki Nidy (km 175+400 rz. Wisły) do ujścia rzeki Sanny (km 295+200 rz. Wisły).

Zgodnie z treścią [komunikatu nawigacyjnego nr 8/2024 z dnia 16.02.2024 r.](#) w związku z ustąpieniem zjawisk lodowych, od dnia 16 lutego 2024 r. śluzy na drodze wodnej Górnej Wisły, przy stopniach wodnych ZOH łączany (śluza Borek Szlachecki), Kościuszek i Dąbie zostają otwarte dla żeglugi. Ze względu na występujące awarie i prowadzone prace remontowe śluzy przy stopniach wodnych Dwory, Smolice i Przewóz pozostają zamknięte dla żeglugi do odwołania

Zgodnie z treścią [komunikatu nawigacyjnego nr 7/2024 z dnia 06.02.2024 r.](#) w związku z prognozowanym przez IMGW-PIB wystąpieniem przekroczeń stanów ostrzegawczych na wodowskazach rz. Wisły, równoznacznych z osiągnięciem Wysokiej Wody Żeglownej na rzece Wiśle, od dnia 06.02.2024 r. następuje zamknięcie szlaku żeglownego dla ruchu jednostek pływających od ujścia rzeki Nidy (km 175+400) do ujścia rzeki Sanny (km 295+200).

Zgodnie z treścią [komunikatu nawigacyjnego nr 6/2024 z dnia 26.01.2024 r.](#) w związku z prognozowanym przez IMGW-PIB wystąpieniem przekroczenia stanu ostrzegawczego na wodowskazie w Zawichoście, równoznacznym z osiągnięciem Wysokiej Wody Żeglownej na rzece Wiśle, od dnia 26.01.2024 r. następuje zamknięcie szlaku żeglownego dla ruchu jednostek pływających od ujścia rz. San (km 279+500 rz. Wisły) do ujścia rz. Sanny (km 295+200 Wisły)

Zgodnie z treścią [komunikatu nawigacyjnego nr 5/2024 z dnia 11.01.2024 r.](#) w związku z ustabilizowaniem się i opadnięciem zwierciadła wody poniżej stanu ostrzegawczego na wodowskazie w Zawichoście od dnia 11.01.2024 roku następuje otwarcie szlaku żeglownego dla ruchu jednostek pływających od ujścia rzeki San (km 279+500 rzeki Wisły) do ujścia rzeki Sanny (km 295+200 rzeki Wisły).

Zgodnie z treścią [komunikatu nawigacyjnego nr 4/2024 z dnia 09.01.2024 r.](#) w związku z intensywnym rozwojem zjawisk lodowych śluzy na drodze wodnej Górnej Wisły, przy stopniach wodnych Dwory, Smolice, ZOH łączany (śluza Borek Szlachecki), Kościuszek, Dąbie i Przewóz od dnia 9 stycznia 2024 r. do odwołania są wyłączone z eksploatacji dla jednostek pływających.

Zgodnie z treścią [komunikatu nawigacyjnego nr 3/2024 z dnia 09.01.2024 r.](#) śluza Dwory będzie zamknięta dla żeglugi do dnia 19.01.2024 r. w związku z przedłużającymi się pracami wymiany szaf sterowniczych.

Zgodnie z treścią [komunikatu nawigacyjnego nr 1/2024 z dnia 03.01.2024 r.](#), w związku z organizacją imprezy na wodzie, szlak żeglowny na rzece Wiśle zostanie zamknięty w dniu 14 stycznia 2024 roku w godz. 12:00 – 14:00 na odcinku rzeki Wisły od km 76+700 (Wawel) do km 77+220 (Most Grunwaldzki).

Zgodnie z treścią [komunikatu nawigacyjnego nr 33/2023 z dnia 22.12.2023 r.](#), w związku z prowadzonymi pracami w zakresie wymiany szaf sterowniczych, śluza przy stopniu wodnym Dwory jest nieczynna w dniach od 22.12.2023 r. do 08.01.2024 r.

Zgodnie z treścią [komunikatu nawigacyjnego nr 27/2023](#) z dnia 31.08.2023 r. informujemy, że od 29.08.2023 r. do 31.01.2024 r. od km 77+220 do km 90+050 drogi wodnej rzeki Wisły wykonywane będą prace podwodne związane

z przeglądem podwodnym, oceną stanu technicznego, inspekcją oraz wycięciem podpór tymczasowych pod nowym mostem kolejowym.

Zgodnie z treścią [komunikatu nawigacyjnego nr 21/2023](#) z dnia 26.06.2023 r., w związku z rozpoczęciem prac remontowych lewego przęsła bramy przeciwpowodziowej na Kanale Łączany-Skawina, od dnia 27 czerwca 2023 r. do odwołania lewe przęsło będzie zamknięte dla żeglugi, a żegluga będzie odbywać się prawym przęsłem.

Zgodnie z treścią [komunikatu nawigacyjnego nr 6/2023](#) z dnia 30.01.2023 r. w związku z awarią instalacji elektrycznej, **śluza przy SW Przewóz od dnia 30 stycznia 2023 r. do odwołania jest nieczynna dla żeglugi.**

Zgodnie z treścią [komunikatu nawigacyjnego nr 16/2022](#), z dnia 08.07.2022 r. informujemy, że w związku z prowadzonymi pracami remontowymi kierownicy w awanporcie dolnym **stopnia wodnego Kościuszko**, z uwagi na bezpieczeństwo użytkowników drogi wodnej, **od dnia 08 lipca 2022 r. do odwołania zawieszają się służowanie w porze nocnej.**

Zgodnie z treścią [komunikatu nawigacyjnego nr 13/2022](#), z dnia 15.06.2022 r. informujemy, że od dnia **14.06.2022 r. szlak żeglugowy na rzece Wiśle od km 61+200 (Tyniec) do km 79+150 jest oznakowany** zgodnie z §5.02 Rozporządzenia Ministra Infrastruktury z dnia 28 kwietnia 2003 r. w sprawie przepisów żeglugowych na śródlądowych drogach wodnych (Dz.U z 2003 r. nr 212 poz. 2027) i odpowiada wymogom regulującym zasady uprawiania żeglugi w porze nocnej. Z żeglugi nocnej tymczasowo wyłączony jest odcinek od km 79+150 do km 80870 (stopień wodny Dąbie) z uwagi na modernizację linii kolejowej, w tym mostu kolejowego przez rzekę Wisłę.

Zgodnie z treścią [komunikatu nawigacyjnego nr 8/2022](#), od dnia 17.05.2022 r. **mogą nastąpić utrudnienia w żegludze, z uwagi na okresowe uruchamianie progu piętrzącego Elektrowni w Połańcu**, zlokalizowanego w km 223+650 rzeki Wisły.

Zgodnie z treścią [komunikatu nawigacyjnego nr 5/2022](#) w związku z prowadzonymi pracami remontowymi na **stopniu wodnym Kościuszko**, od dnia 09 maja 2022 r. do odwołania, w robocze dni tygodnia: od poniedziałku do czwartku w godzinach 7.00 do 18.00 oraz w piątek w godzinach 7.00 do 15.00 **wprowadza się następujące godziny służowań:** w górę rzeki : 8.00, 11.15, 14.00, 16.00, 18.00 w dół rzeki : 9.30, 13.00, 15.30, 17.30

Szlak żeglowny na odcinku od km 0+600 do 92+600 Wisły otwarty dla żeglugi przy ograniczeniu jego parametrów wskazanych w załącznikach [utrudnienia 1](#), [utrudnienia 2](#), [utrudnienia 3](#). W km 79+000 do km 80+900 mogą wystąpić dodatkowe utrudnienia w żegludze w związku z realizacją prac pn. „Prace na linii kolejowej E30 na odcinku Kraków Główny Towarowy – Rudzice wraz z dobudową torów linii aglomeracyjnej”. Na czas prowadzenia prac szlak żeglowny oznakowany został dodatkowymi znakami żeglugowymi, a odcinek drogi wodnej od km 79+100 do km 80+900 (Stopień Wodny Dąbie) zostanie wyłączony z uprawiania żeglugi nocnej i oznakowany sygnalizacją świetlną. Od km 92+600 do km 295+200 - odcinek otwarty dla żeglugi. Wymagana głębokość tranzytowa wynosząca 1,6 m lokalnie nie jest zachowana. Szczegóły znajdują się w załączniku [utrudnienia 4](#), [utrudnienia 5](#), [utrudnienia 6](#).

Komunikaty nawigacyjne dostępne są pod adresem: <http://krakow.wody.gov.pl/komunikaty-nawigacyjne>

RZGW w Lublinie

Nastąpiło zdjęcie oznakowania nawigacyjnego na sezon zimowy 2023/2024. W związku z prognozowaną sytuacją hydrologiczną (niska temperatura wody, prawdopodobieństwo wystąpienia zjawisk lodowych) **od dnia 30 listopada został zamknięty szlak żeglowny na rzece Bug w kilometrze 42+200 - 224+200** - szczegółowe informacje zawarto w **Komunikacie Nawigacyjnym nr 4/2023 r.**

Komunikaty nawigacyjne dostępne są pod adresem: <http://lublin.wody.gov.pl/komunikaty-nawigacyjne>

RZGW w Poznaniu

Na obszarze administrowanym przez RZGW w Poznaniu zamknięte dla żeglugi są wszystkie śródlądowe drogi wodne, tj. rz. Warta w km 0+000 –406+600 oraz Kanał Ślesiński w km 0+000 – 26+460 (Komunikaty nawigacyjne 45/2023, 1/2024, 2/2024, 3/2024, 4/2024). Komunikaty nawigacyjne dostępne są pod adresem: <http://poznan.wody.gov.pl/komunikaty-nawigacyjne>

RZGW w Szczecinie

W związku z wysokimi stanami wody na granicznym odcinku rzeki Odry prognozuje się przekroczenie stanu WWŻ I. Jeżeli poziom wody osiągnie lub przekroczy znak I wielkiej wody żeglownej przynajmniej na jednym z pary odpowiadających sobie wodowskazów żegluga dla małych statków, promów i urządzeń pływających jest zabroniona a pozostałe statki mogą uprawiać żeglugę tylko w porze dziennej i tylko jeżeli są one wyposażone w sprawne i gotowe do użytku radiotelefony. Prosimy na bieżąco śledzić aktualne stany wody na serwisie IMGW <https://hydro.imgw.pl>. Szczegóły w komunikacie nawigacyjnym nr [05/2024](#).

Informujemy o wystawieniu tymczasowego oznakowania nawigacyjnego na moście kolejowym w km 733,7 rzeki Regalicy. Docelowo prześwit pionowy nad zwierciadłem wody będzie wynosił 6,20 m do WWŻ.

Informujemy o przywróceniu oznakowania pływającego w km 703,6 – 705,2 rzeki Odry. Szczegóły w komunikacie nawigacyjnym nr [03/2024](#). Jednocześnie komunikat nawigacyjny nr 02/2024 przestaje obowiązywać.

Informujemy, że od dnia 05.01.2024 r. do dnia 31.01.2024 r. w związku z wysokimi stanami wód na rzece Odrze śluza Hohensaaten Zachód będzie zamknięta dla żeglugi.

Informujemy o podwyższonych stanach wody na granicznym odcinku rzeki Odry. Należy pilnie obserwować stany wody na wodowskazach. Szczegóły w komunikacie nawigacyjnym nr [38/2023](#).

Informujemy, że od dnia 28.11.2023 r. do odwołania może dochodzić do utrudnień w ruchu żeglugowym na rzece Odrze od km 639,8 do km 681,6 (rejon III, IVa i IVb odcinka eksploatacyjnego rzeki Odry) w wyniku częściowego zebrania oznakowania żeglugowego. Poprawny, zgodny z przepisami szlak żeglugowy oznaczony jest wyłącznie na podstawie oznakowania pływającego. Prosimy o zachowanie szczególnej ostrożności przemieszczając się we wskazanym rejonie.

Informujemy, że od dnia 14.12.2023 r. oznakowanie nawigacyjne **na wszystkich drogach wodnych** Szczecińskiego Węzła Wodnego nie spełnia wymagań dotyczących możliwości uprawiania żeglugi **w porze nocnej**. Szczegóły w komunikatach nawigacyjnych [nr 36/2023](#) oraz [nr 37/2023](#).

Informujemy, że w związku z możliwością pojawienia się zjawisk lodowych od dnia 30.11.2023 r. zamyka się żeglugę na jeziorze Dąbiu (wraz z bocznymi torami) oraz na kanale Gartz-Marwice. Szczegóły w komunikacie nawigacyjnym nr [35/2023](#).

Informujemy, że w związku z pracami saperskimi w rejonie Skońnicy Schwedt w km 3,4 (ujście do rzeki Odry) oraz na rzece Odrze od km 696,8 do km 697,1 w terminie od 09.10.2023 r. do 29.02.2024 r. dochodzić może do utrudnień w ruchu żeglugowym. Możliwe są krótkotrwałe zamknięcia szlaku żeglownego. Szczegóły w komunikacie nawigacyjnym nr [29/2023](#).

Informujemy, że z związku z usuwaniem materiałów niebezpiecznych na skońnicy Schwedt na odcinku w km 0,5 – 3,4 w terminie od 20.10.2022 r. do 31.12.2026 r. dochodzić będzie do utrudnień w ruchu żeglugowym. Na czas prowadzenia prac zabezpieczona jest możliwość przejazdu przez skońnicę Schwedt. Prosimy zwracać szczególną uwagę na wystawione oznakowanie nawigacyjne.

Informujemy, że z powodu prac przy filarze mostu kolejowego w Kostrzynie nad Odrą km 615,10 rzeki Odry w terminie od 07.02.2023 r. do 31.12.2023 r. (z możliwym przedłużeniem terminu) dochodzić będzie do utrudnień w ruchu żeglugowym. Szlak zostanie oznakowany zgodnie z obowiązującymi przepisami żeglugowymi. Prosimy o zachowanie szczególnej ostrożności przechodząc wskazanym rejonem.

Z powodu prac przy filarze mostu kolejowego w Kostrzynie nad Odrą km 615,10 rzeki Odry w terminie w terminie od 07.02.2023 r. do końca 2023 roku (z możliwym przedłużeniem terminu) dochodzić będzie do utrudnień w ruchu żeglugowym. Szlak zostanie oznakowany zgodnie z obowiązującymi przepisami żeglugowymi. Prosimy o zachowanie szczególnej ostrożności przechodząc wskazanym rejonem.

Informujemy, że w **km 615,11 rzeki Odry** w terminie **od 09.11.2022 r. do odwołania** odbywać się będą **prace nurkowe**. Możliwe utrudnienia w ruchu żeglugowym. Szlak zostanie oznakowany zgodnie z obowiązującymi przepisami żeglugowymi. Prosimy o zachowanie szczególnej ostrożności przechodząc wskazanym rejonem.

W związku z usuwaniem materiałów niebezpiecznych na **skońnicy Schwedt** na odcinku w **km 0,5 – 3,4** w terminie **od 20.10.2022 r. do 31.12.2026 r.** dochodzić będzie do utrudnień w ruchu żegludowym. Na czas prowadzenia prac zabezpieczona jest możliwość przejazdu przez skońnicę Schwedt. Prosimy zwracać szczególną uwagę na wystawione oznakowanie nawigacyjne.

W związku z rozpoczęciem prac modernizacyjnych zabudowy hydrotechnicznej (ostrogi) na rzece Odrze w **km 581,0 – 585,7, 604,0 – 605,0, 612,7 – 614,8, 645,5 – 663,0** do odwołania zostanie wystawione tymczasowe oznakowanie nawigacyjne. Przechodząc wskazanym rejonem prosimy o zachowanie szczególnej ostrożności. [Szczegóły w komunikatach 07/2022, 08/2022.](#)

Od dnia **06.04.2021 r. na moście w Siekierkach km 653,9 rzeki Odry** będą prowadzone prace remontowe z częściowym zamknięciem prześła żeglownego. Szczegóły w [komunikacie 16/2021](#). Proszę zachować szczególną ostrożność przechodząc wskazanym rejonem.

W dniach **01.08.2022 - 30.09.2024** z powodu prac budowlanych związanych z przeciwpowodziową ścianką mobilną **we Frankfurcie nad Odrą w km 582,7 – 585,9** dochodzić będzie do utrudnień w ruchu żegludowym. Komunikaty nawigacyjne dostępne są pod adresem: <https://szczecin.wody.gov.pl/komunikaty-nawigacyjne>.

RZGW w Warszawie

Droga wodna Wisły w km 510+600 – 515+600, to znaczy od mostu Łazienkowskiego do Gdańskiego w Warszawie, jest otwarta od dnia 2 lutego 2024 r. Ze względu na trwający sezon zimowy oznakowanie pływające jest wystawione w formie ograniczonej do niezbędnej liczby pław, w związku z czym żeglugę na omawianym odcinku Wisły dopuszcza się wyłącznie pod warunkiem znajomości lokalnych warunków nawigacyjnych i z zachowaniem szczególnej ostrożności. Informujemy ponadto, że omawiany odcinek drogi wodnej nie jest przystosowany do żeglugi nocnej. Szczegóły dostępne są pod adresem: [Komunikat Nawigacyjny 02 2024.pdf](#).

Ze względu na występujące zjawiska lodowe droga wodna Wisły w km 510+600 – 515+600, to znaczy od mostu Łazienkowskiego do Gdańskiego w Warszawie, jest zamknięta do odwołania. O ponownym otwarciu omawianego odcinka drogi wodnej poinformujemy oddzielnym Komunikatem Nawigacyjnym. Szczegóły dostępne są pod adresem: [Komunikat Nawigacyjny 01/2024](#).

Pływające oznakowanie nawigacyjne zostało wystawione na drodze wodnej Wisły w km 510+600 – 515+600, to znaczy od mostu Łazienkowskiego do Gdańskiego w Warszawie. W związku z powyższym droga wodna Wisły na odcinku od mostu Łazienkowskiego do Gdańskiego w Warszawie jest otwarta od dnia 21 grudnia 2023 r.

Ze względu na trwający sezon zimowy oznakowanie pływające zostało wystawione w formie ograniczonej do niezbędnej liczby pław, w związku z czym żeglugę na omawianym odcinku Wisły dopuszcza się wyłącznie pod warunkiem znajomości lokalnych warunków nawigacyjnych i z zachowaniem szczególnej ostrożności.

Informujemy ponadto, że omawiany odcinek drogi wodnej nie jest przystosowany do żeglugi nocnej.

Szczegóły dostępne są pod adresem: [Komunikat nawigacyjny 65/2023](#).

Ze względu na zakończenie demontażu oznakowania nawigacyjnego oraz aktualną sytuację meteorologiczną droga wodna Wisły w km 295+200 – 680+000, to znaczy od ujścia Sanny do rejonu Włocławka jest zamknięta do odwołania. O ponownym otwarciu omawianego odcinka drogi wodnej Wisły poinformujemy oddzielnym Komunikatem Nawigacyjnym. Szczegóły dostępne są pod adresem: [Komunikat Nawigacyjny 64 2023.pdf](#)

Ze względu na występujące zjawiska lodowe Śluza Żerań jest zamknięta do odwołania. O ponownym otwarciu śluzy poinformujemy oddzielnym Komunikatem Nawigacyjnym. Szczegóły dostępne są pod adresem:

[Komunikat Nawigacyjny 63 2023.pdf](#)

Ze względu na występujące zjawiska lodowe droga wodna Kanału Żerańskiego w km 0 – 17+200, to znaczy od połączenia z Wisłą do połączenia z Jeziorem Zegrzyńskim jest zamknięta do odwołania. O ponownym otwarciu Kanału Żerańskiego poinformujemy oddzielnym Komunikatem Nawigacyjnym. Szczegóły dostępne są pod adresem: [Komunikat Nawigacyjny 62 2023.pdf](#)

Ze względu na występujące zjawiska lodowe droga wodna Narwi w km 21+600 – 83+500, to znaczy od Stopnia Wodnego Dębe do ujścia Orzyca oraz droga wodna Bugu w km 0+000 – 42+200, to znaczy od ujścia do Narwi do ujścia Liwca – są zamknięte do odwołania. O ponownym otwarciu wyżej wymienionych odcinków dróg wodnych poinformujemy oddzielnym Komunikatem Nawigacyjnym. Szczegóły dostępne są pod adresem:

[Komunikat Nawigacyjny 61/2023](#)

W rejonie od 508+000 do 509+000 km drogi wodnej Wisły, to znaczy pomiędzy mostem Siekierkowskim, a mostem Łazienkowskim w Warszawie, od 25 października prowadzone będą prace z użyciem pogłębiarki. Przewidywany termin zakończenia prac to grudzień b.r. W związku z powyższym osoby korzystające z drogi wodnej Wisły w omawianym rejonie proszone są o zachowanie szczególnej ostrożności. Szczegóły dostępne są pod adresem:

[Komunikat Nawigacyjny 51/2023](#)

W **km 500+000 drogi wodnej Wisły**, to znaczy w rejonie mostu im. Anny Jagiellonki w Warszawie (mostu Południowego) trwają roboty budowlane. W związku z powyższym, ze względu na ruch jednostek pływających Wykonawcy oraz trwające prace budowlane, osoby korzystające z drogi wodnej Wisły w omawianym rejonie proszone są o **zachowanie szczególnej ostrożności. Użytkownicy drogi wodnej Wisły zamierzający przepłynąć pod mostem proszeni są o wcześniejszy kontakt z Wykonawcą robót** pod numerem telefonu: 726 999 012. Informujemy ponadto, że niniejszym traci ważność Komunikat Nawigacyjny nr 3/2023 w sprawie zamknięcia drogi wodnej Wisły w rejonie mostu Południowego. Szczegóły dostępne są pod adresem:

[Komunikat Nawigacyjny 05/2023.](#)

W rejonie km 513+500 drogi wodnej Wisły, tj. między Mostem Świętokrzyskim, a Śląsko-Dąbrowskim w Warszawie trwają roboty związane z budową mostu pieszo-rowerowego przez Wisłę. W związku z powyższym, ze względu na ruch jednostek pływających Wykonawcy oraz trwające prace budowlane osoby korzystające z drogi wodnej Wisły w omawianym rejonie proszone są o zachowanie szczególnej ostrożności. Szczegóły w [komunikacie nawigacyjnym nr 8/2022.](#)

W związku z wybudowaniem tymczasowego progu podpiętrzającego wodę dla Elektrowni Kozienice, szlak żeglowny w km 425+950 rzeki Wisły w okolicy miejscowości Świerże Górne pozostaje zamknięty. Informacje na temat możliwości pokonania progu przez jednostki pływające dostępne są na stronie internetowej Enea S.A. Szczegóły w [komunikacie nawigacyjnym nr 4/2022.](#)

Komunikaty nawigacyjne dostępne są pod adresem: <http://warszawa.wody.gov.pl/komunikaty-nawigacyjne>.

RZGW we Wrocławiu

Odrzańska Droga Wodna jest otwarta dla żeglugi, z wyjątkiem Kanału Miejskiego na Bocznym Szlaku Żeglownym we Wrocławiu oraz śluzy Mieszczańskiej i Zacisze (Komunikaty nawigacyjne 41/2023 i 1/2024).

Komunikaty nawigacyjne dostępne są pod adresem: <https://wroclaw.wody.gov.pl/komunikaty-nawigacyjne> i <https://wroclaw.wody.gov.pl/sytuacja-hydrologiczno-nawigacyjna>.

10. Inne informacje

1. Na terenie RZGW w Poznaniu w dalszym ciągu obserwuje się podtopienia gruntów przyległych do mniejszych cieków. Trudna sytuacja nadal na terenie NW Kościan: obserwuje się wystąpienie wody z koryta, lokalnie przelanie wody przez wał przeciwpowodziowy, zalane łąki, zamknięta (zalana) droga Kościan-Nielegowo i Nielegowo-Gryżyna. Prowadzone są działania z wykorzystaniem zasobów straży pożarnej i możliwym wykorzystaniem WOT. Zakończono prace związane z awaryjnym zabezpieczeniem prawobrzeżnej części zapory czołowej zb. Wonieść: łącznie do zabezpieczenia przesiąków wykorzystano około 700 ton piasku. Prowadzony jest ciągły monitoring wałów i zbiornika Wonieść oraz sytuacji w terenie m.in. z wykorzystaniem dronów, zabezpieczenie wałów przeciwpowodziowych i jazów, gotowość do zabezpieczenia gospodarstw, działania podejmowane w miarę potrzeb we współpracy ze Strażą Pożarną i służbami Starosty Kościńskiego.

2. Centrum Operacyjne Ochrony Przeciwpowodziowej we Wrocławiu ustala następujące odpływy ze zbiorników Otmuchów i Nysa:

ZBIORNIK OTMUCHÓW:

- Dnia 07.02.2024 r. od godz. 09:00 zwiększyć odpływ z 40,0 0 m³/s do 70,0 0 m³/s, do odwołania

ZBIORNIK NYSA:

- Dnia 07.02.2024 r. od godz. 09:00 zwiększyć odpływ z 55,0 m³/s do 80,0 m³/s, do odwołania

3. Centrum Operacyjne Ochrony Przeciwpowodziowej we Wrocławiu ustala następujący odpływ ze zbiornika MIETKÓW:

- Dnia 12.02.2024 r. od godz. 12:00 zwiększyć odpływ z 5,0 m³/s do 7,0 m³/s, do odwołania.

W przypadku wystąpienia niekorzystnych warunków hydrologiczno-meteorologicznych istnieje możliwość zmiany zadysponowanego odpływu ze zbiornika.

Komunikat o sytuacji hydrologicznej został opracowany na podstawie danych z regionalnych zarządów gospodarki wodnej (RZGW) oraz z państwowej służby hydrologiczno-meteorologicznej IMGW-PIB przez:

*Centrum Operacyjne Ochrony Przeciwpowodziowej
Krajowy Zarząd Gospodarki Wodnej
Państwowe Gospodarstwo Wodne Wody Polskie*