

## INFORMACJA O SYTUACJI HYDROLOGICZNO–METEOROLOGICZNEJ W POLSCE z dnia 12 lutego 2024 r.

### 1. Ostrzeżenia hydrologiczne

W dniu 12 lutego 2024 r. (na godz. 11:00) obowiązują **ostrzeżenia hydrologiczne<sup>1</sup> 3 stopnia** dotyczące **wiezbrania z przekroczeniem stanów alarmowych**:

- **Górna Narew** – od godz. 12:00 dnia 10.02.2024 r. do godz. 12:00 dnia 12.02.2024 r.;

W związku ze spływem wód opadowo-roztopowych, na górnej Narwi przewiduje się dalsze wzrosty poziomu wody przy przekroczonym stanie ostrzegawczym w Narwi oraz przy przekroczonym stanie alarmowym w Ploskach. Prognozuje się przekroczenie stanu ostrzegawczego w Suraziu.

- **Zalew Szczeciński, Ujście Odry** – od godz. 12:00 dnia 10.02.2024 r. do godz. 11:00 dnia 13.02.2024 r.;

W związku z prognozowaną sytuacją meteorologiczną na Zalewie Szczecińskim i w Ujściu Odry przewidywane są początkowo wzrosty, następnie wahania poziomów wody powyżej stanów ostrzegawczych i alarmowych.

- **Wiśła od ujścia Narwi do Zb. Włocławek** – od godz. 12:00 dnia 10.02.2024 r. do godz. 12:00 dnia 12.02.2024 r.;

W związku ze spływem wód opadowo-roztopowych z górnej części dorzecza, na Wiśle poniżej ujścia Narwi przewiduje się wzrosty poziomu wody, z przekroczeniem stanów alarmowych w Wyszogrodzie i w Kępie Polskiej, z możliwością przekroczenia stanu ostrzegawczego w Płocku.

- **Pilica od Zb. Sulejów** – od godz. 12:00 dnia 10.02.2024 r. do godz. 12:00 dnia 12.02.2024 r.;

W związku ze spływem wód opadowo-roztopowych, w zlewni Pilicy poniżej zb. Sulejów przewidywany jest dalszy wzrost poziomu wody, przy przekroczonym stanie alarmowym w Białobrzegach na Pilicy. W Odrzywole na Drzewiczce przewiduje się przekroczenie stanu ostrzegawczego.

- **Dolna Narew** – od godz. 04:59 dnia 11.02.2024 r. do godz. 12:00 dnia 12.02.2024 r.;

W związku ze spływem wód opadowo-roztopowych z górnej części dorzecza, na dolnej Narwi przewiduje się dalsze wzrosty i wahania poziomu wody, przy przekroczonym stanie alarmowym w Orzechowie.

- **Pilica do Zb. Sulejów, Bzura** – od godz. 12:00 dnia 11.02.2024 r. do godz. 12:00 dnia 13.02.2024 r.;

W wyniku spływu wód opadowo-roztopowych, w zlewni Pilicy oraz Bzury przewiduje się wzrosty poziomu wody w strefie stanów wysokich, przy przekroczonym stanie alarmowym w Kłudzicach na Luciąży i przekroczonymi lokalnie stanami ostrzegawczymi, z możliwością przekroczenia stanów ostrzegawczych w kolejnych profilach.

- **Warta dolna od Noteci do ujścia** – od godz. 11:53 dnia 11.02.2024 r. do godz. 12:00 dnia 13.02.2024 r.;

W związku z rozwojem sytuacji hydrologicznej na stacji wodowskazowej Kostrzyn nad Odrą na Warcie prognozowane jest przekroczenie stanu alarmowego.

- **Gwda** – od godz. 11:57 dnia 11.02.2024 r. do godz. 12:00 dnia 13.02.2024 r.;

W związku z rozwojem sytuacji hydrologicznej i prognozowanym opadami atmosferycznymi, na stacji wodowskazowej Piła na Gwdzie prognozowane są dalsze wzrosty i wahania w strefie stanu alarmowego. W profilu wodowskazowym Ptusza stan wody utrzymać się będzie w strefie stanu ostrzegawczego.

- **Barycz bez Orli i Polskiego Rowu** – od godz. 12:02 dnia 11.02.2024 r. do godz. 11:00 dnia 13.02.2024 r.;

W związku z opadami deszczu w zlewni górnej Baryczy prognozowane są wahania i ponowne wzrosty stanów wody z przekroczeniem stanów alarmowych.

- **Łużyca, Swędrnia** – od godz. 15:06 dnia 11.02.2024 r. do godz. 11:00 dnia 13.02.2024 r.;

W związku z rozwojem sytuacji hydrologicznej i prognozowanym opadami atmosferycznymi, na stacjach wodowskazowych Dębe na Swędrni i Kraszewice na Łużycy prognozowane są dalsze wzrosty w strefach stanów alarmowych.

- **zlewnia Biebrzy** – od godz. 07:53 dnia 12.02.2024 r. do godz. 12:00 dnia 14.02.2024 r.;

W wyniku spływu wód opadowo-roztopowych, w zlewni Biebrzy przewiduje się wzrosty poziomu wody w strefie stanów wysokich, przy przekroczonym stanie alarmowym w Rajgrodzie na Ledze i przekroczonymi lokalnie stanami ostrzegawczymi, z możliwością przekroczenia stanów ostrzegawczych w kolejnych profilach.

- **Widawa od Namysłowa do ujścia do Odry, Widawa** – od godz. 08:36 dnia 12.02.2024 r. do godz. 18:00 dnia 14.02.2024 r.;

Spływ wód opadowych będzie powodował dalsze stopniowe wzrosty stanów wody w zlewni środkowej i dolnej Widawy przy przekroczonych stanach alarmowych w Zbytowej i Krzyżanowicach.

- **Barycz bez Orli i Polskiego Rowu, Orla** – od godz. 08:40 dnia 12.02.2024 r. do godz. 18:00 dnia 14.02.2024 r.;

Spływ wód opadowych będzie powodował w zlewni Baryczy dalsze powolne wzrosty stanów wody przy przekroczonych stanach alarmowych w Kanclerzowicach na Sąsiedzicy i w Korzeńsku na Orli.

- **Barycz od Polskiej Wody do ujścia do Odry** – od godz. 08:44 dnia 12.02.2024 r. do godz. 18:00 dnia 14.02.2024 r.;

Wskutek spływu wód opadowych, na Baryczy utrzyma się tendencja rosnąca stanów wody przy przekroczonym stanie alarmowym w Łąkach i Osetnie.

- **Odra od ujścia Baryczy do ujścia Bobru** – od godz. 08:51 dnia 12.02.2024 r. do godz. 18:00 dnia 14.02.2024 r.;

Na dolnośląskim odcinku Odry środkowej swobodnie płynącej od ujścia Baryczy prognozuje się dalszy wzrost stanu wody, w Głogowie w strefie powyżej stanu alarmowego.

W dniu 12 lutego 2024 r. (na godz. 11:00) obowiązują **ostrzeżenia hydrologiczne<sup>1</sup> 2 stopnia** dotyczące **wezbrania z przekroczeniem stanów ostrzegawczych**:

- **Łobżonka** – od godz. 11:01 dnia 11.02.2024 r. do godz. 12:00 dnia 12.02.2024 r.;

W związku z rozwojem sytuacji hydrologicznej i prognozowanymi opadami deszczu, na stacji wodowskazowej Wyrzysk prognozowane jest przekroczenie stanu ostrzegawczego.

- **Ujściowy odcinek Sanu** – od godz. 11:11 dnia 11.02.2024 r. do godz. 13:00 dnia 12.02.2024 r.;

W wyniku spływu wód opadowo-roztopowych na Sanie w Radomyślu poziom wody będzie wzrastał przy przekroczonym stanie ostrzegawczym.

- **Odra od Brzegu Dolnego do ujścia Baryczy** – od godz. 20:43 dnia 09.02.2024 r. do godz. 12:00 dnia 12.02.2024 r.;

Na odcinku Odry środkowej od Brzegu Dolnego do ujścia Baryczy prognozowana jest dalsza tendencja wzrostowa stanów wody w strefie wody wysokiej. W Ścinawie stan wody będzie rósł powyżej stanu ostrzegawczego, w kolejnych dobach niewykluczone również przekroczenie stanu alarmowego.

- **Odra od ujścia Baryczy do ujścia Bobru, Odra od ujścia Bobru do Słubic** – od godz. 12:25 dnia 09.02.2024 r. do godz. 12:00 dnia 12.02.2024 r.;

Na lubuskim odcinku Odry swobodnie płynącej od ujścia Baryczy do Słubic prognozuje się dalszy wzrost stanu wody w strefie powyżej stanów ostrzegawczych, natomiast w Cigacicach i Nietkowie w drugiej połowie lub z końcem okresu w strefie powyżej stanów alarmowych. Osiągnięcie stanu alarmowego z końcem okresu obowiązywania ostrzeżenia może wystąpić również w Połęcku.

- **Dolna Wisła** – od godz. 23:00 dnia 10.02.2024 r. do godz. 23:00 dnia 13.02.2024 r.;

W związku ze spływem wód opadowo-roztopowych z górnej części dorzecza, na Wiśle od zbiornika Włocławek do Tczewa przewiduje się wzrosty stanu wody z przekroczeniem stanów ostrzegawczych, lokalnie istnieje możliwość osiągnięcia stanów alarmowych.

- **Wisła od Tczewa do ujścia** – od godz. 23:00 dnia 10.02.2024 r. do godz. 23:00 dnia 13.02.2024 r.;

W związku ze spływem wód opadowo-roztopowych z górnej części dorzecza, w Ujściu Wisły przewiduje się wzrosty stanu wody z przekroczeniem stanów ostrzegawczych, lokalnie istnieje możliwość osiągnięcia stanów alarmowych.

- **Bzura** – od godz. 07:30 dnia 10.02.2024 r. do godz. 10:00 dnia 13.02.2024 r.;

W wyniku spływu wód opadowo-roztopowych, w zlewni dolnej Bzury przewiduje się wzrosty poziomu wody w strefie stanów wysokich, przy obecnie przekroczonym stanie ostrzegawczym w Krubicach, z możliwością przekroczenia stanu ostrzegawczego w Żukowie.

- **Wisła od ujścia Kamiennej do Dęblina** – od godz. 10:00 dnia 11.02.2024 r. do godz. 15:00 dnia 13.02.2024 r.;

Prognozowany jest wzrost poziomu wody z możliwością przekroczenia stanów ostrzegawczych na stacjach hydrologicznych: Puławy-Azoty oraz Dęblin.

- **Kaczawa górna do Dunina, Kaczawa od Dunina (bez górnej Skorej) do ujścia, Skora (górna)** – od godz. 11:00 dnia 11.02.2024 r. do godz. 18:00 dnia 12.02.2024 r.;

W związku z opadami deszczu prognozowane są ponowne wzrosty i wahania stanów wody z przekroczeniem stanów ostrzegawczych, oraz na Czarnej Wodzie alarmowych.

- **zlewnia Tanwi, Krzny, Huczwy oraz Bug po Krzyczew i rzeka Wieprz po ujście Bystrzycy** – od godz. 14:00 dnia 11.02.2024 r. do godz. 12:00 dnia 13.02.2024 r.;

W związku ze spływem wód opadowych, a lokalnie opadowo-roztopowych prognozowane są dalsze wzrosty poziomu wody przy aktualnie przekroczonych stanach ostrzegawczych i stanie alarmowym na Krznie w Malowej Górze.

- **zlewnie Nidy, Czarnej (Staszowskiej), Koprzywianki oraz Kamiennej** – od godz. 14:00 dnia 11.02.2024 r. do godz. 13:00 dnia 13.02.2024 r.;

Wskutek spływu wód opadowo-roztopowych prognozowane są dalsze wzrosty poziomu wody, z możliwością przekroczenia stanów ostrzegawczych, a punktowo także alarmowych na kolejnych stacjach hydrologicznych. Aktualne przekroczenia stanów umownych będą się utrzymywać.

- **zlewnie: Szklą, Lubaczówki, Tanwi, Bukowej** – od godz. 11:15 dnia 11.02.2024 r. do godz. 13:00 dnia 12.02.2024 r.;

W wyniku spływu wód opadowo-roztopowych, spodziewane są wzrosty poziomu wody w strefie stanów wysokich, przy aktualnie przekroczonych stanach ostrzegawczych. Istnieje możliwość przekroczenia kolejnych stanów ostrzegawczych.

- **Bug** – od godz. 12:00 dnia 11.02.2024 r. do godz. 13:00 dnia 12.02.2024 r.;

W związku z przemieszczaniem się wód opadowo-roztopowych, na Bugu przewiduje się wzrosty i wahania poziomu wody, przy obecnie przekroczonym stanie alarmowym w Popowie i lokalnie stanach ostrzegawczych, z możliwością przekroczenia ostrzegawczych w kolejnych profilach.

- **Odra dolna od Warty do Gryfina** – od godz. 11:44 dnia 11.02.2024 r. do godz. 12:00 dnia 13.02.2024 r.;

W związku z rozwojem sytuacji hydrologicznej, na odcinku dolnej Odry, na stacjach wodowskazowych: Kostrzyn nad Odrą, Bielinek, Gozdowice oraz Widuchowa prognozowane są dalsze wzrosty stanów wody w strefie stanów ostrzegawczych.

- **Noteć Środkowa, Noteć Dolna** – od godz. 12:27 dnia 11.02.2024 r. do godz. 12:00 dnia 13.02.2024 r.;

W związku z rozwojem sytuacji hydrologicznej i prognozowanymi opadami deszczu, na stacjach wodowskazowych: Białośliwie, Czarnków, Nowe Drezdenko, Gościmiec i Santok prognozowane są dalsze wzrosty w strefie stanów ostrzegawczych. Na stacji wodowskazowej Krzyż prognozowane jest przekroczenie stanu ostrzegawczego.

- **Proсна Górna** – od godz. 19:07 dnia 11.02.2024 r. do godz. 15:00 dnia 12.02.2024 r.;

W związku z rozwojem sytuacji hydrologicznej oraz prognozowanymi i występującymi opadami deszczu, na Prośnie w profilu Gorzów Śląski prognozuje się dalsze wzrosty stanu wody powyżej stanu ostrzegawczego.

- **zlewnia Supraśli** – od godz. 08:00 dnia 12.02.2024 r. do godz. 12:00 dnia 14.02.2024 r.;

W wyniku spływu wód opadowo-roztopowych, w zlewni Supraśli lokalnie przewiduje się wzrosty poziomu wody w strefie stanów wysokich, przy obecnie przekroczonych stanach ostrzegawczych.

- **Dolna Narew** – od godz. 08:07 dnia 12.02.2024 r. do godz. 12:00 dnia 14.02.2024 r.;

W wyniku spływu wód opadowo-roztopowych, na środkowej Narwi prognozowane są wzrosty poziomu wody w strefie stanów wysokich, przy obecnie przekroczonym stanie ostrzegawczym w Wiźnie.

- **zlewnia Wkry** – od godz. 08:10 dnia 12.02.2024 r. do godz. 12:00 dnia 14.02.2024 r.;

W wyniku spływu wód opadowo-roztopowych, w zlewni Wkry prognozowane są wzrosty poziomu wody w strefie stanów wysokich, przy obecnie przekroczonych stanach ostrzegawczych. W Szreńsku na Mławce stan wody może nieznacznie przekroczyć stan alarmowy.

- **zlewnia Węgorapy** – od godz. 08:17 dnia 12.02.2024 r. do godz. 14:00 dnia 13.02.2024 r.;

W wyniku spływu wód opadowo-roztopowych, w zlewni Węgorapy prognozowane są wzrosty poziomu wody głównie w strefie stanów wysokich, przy obecnie przekroczonych stanach ostrzegawczych.

- **Wybrzeże Wschodnie i morskie wody wewnętrzne RP - Bałtyk Południowo-Wschodni, Przymorze od Martwej Wisły do Wisły** – od godz. 09:00 dnia 12.02.2024 r. do godz. 09:00 dnia 13.02.2024 r.;

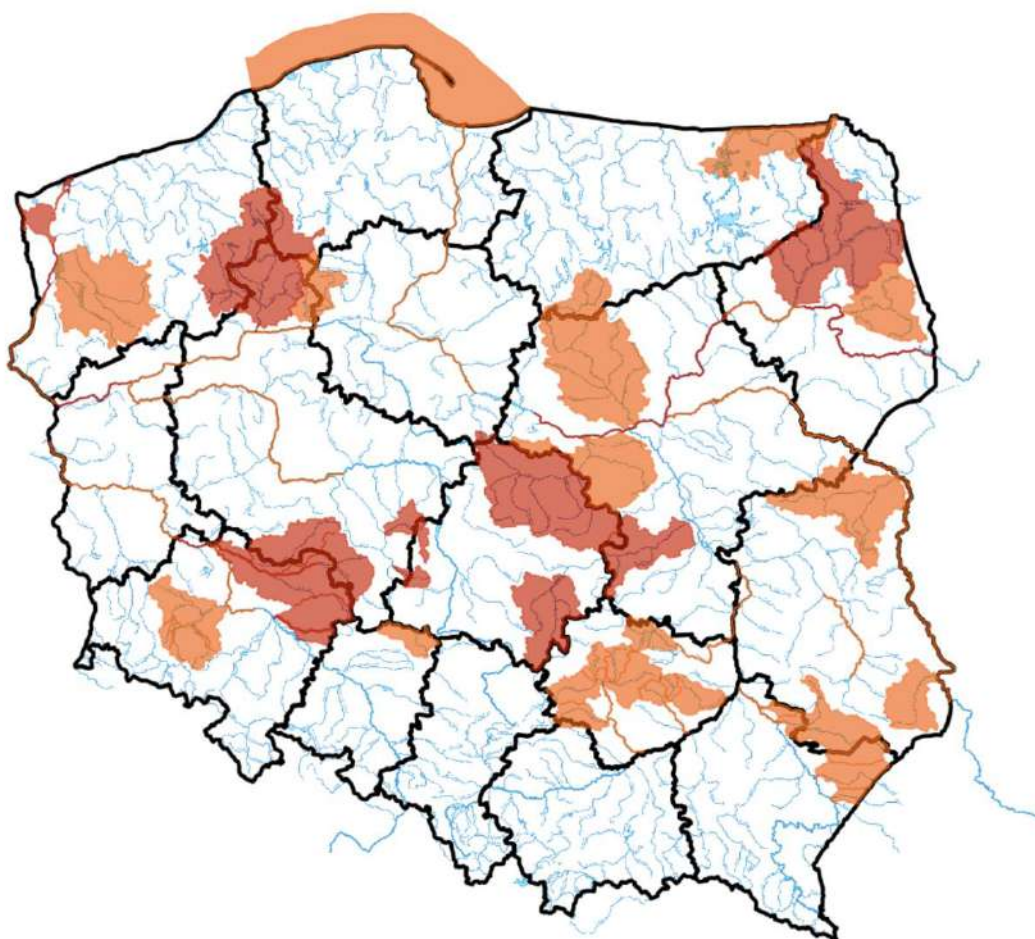
W związku z prognozowaną sytuacją meteorologiczną i wysokim napętnieniem Bałtyku (12.02.2024r. - 542 cm), wzdłuż Wybrzeża Wschodniego przewiduje się wzrosty i wahania poziomów wody w strefie wody wysokiej, lokalnie powyżej stanów ostrzegawczych.

- **Ina i Płonia** – od godz. 08:50 dnia 12.02.2024 r. do godz. 10:00 dnia 14.02.2024 r.;

W związku z rozwojem sytuacji hydrologicznej oraz prognozowanymi i występującymi opadami deszczu, na Inie w profilu wodowskazowym Goleniów prognozuje się dalsze wzrosty stanu wody powyżej stanu ostrzegawczego.

- **Warta środkowa od Proсны do Wełny, Warta środkowa od Wełny do Noteci, Warta dolna od Noteci do ujścia** – od godz. 09:48 dnia 12.02.2024 r. do godz. 09:00 dnia 14.02.2024 r.;

W związku z rozwojem sytuacji hydrologicznej, na odcinku Warty środkowej od Proсны do ujścia rzeki, na stacjach wodowskazowych: Śrem, Oborniki, Wronki, Skwierzyna, Santok i Gorzów Wielkopolski prognozowane są dalsze wzrosty w strefie stanów ostrzegawczych.



Źródło: IMGW-PIB



## 2. Ostrzeżenia meteorologiczne

W dniu 12 lutego 2024 r. (na godz. 11:00) obowiązują **ostrzeżenia meteorologiczne<sup>1</sup> 2 stopnia** dotyczące **roztopów**:

- **województwo małopolskie** (pow. tatrzański) – od godz. 18:00 dnia 08.02.2024 do godz. 18:00 dnia 12.02.2024;

Prognozuje się wzrost temperatury powietrza powodujący odwilż i topnienie zalegającej w górach pokrywy śnieżnej, zwłaszcza poniżej 2000 m n.p.m. Temperatura minimalna około 3°C, w górach około 1°C. Temperatura maksymalna od 7°C do 9°C, w górach około 3°C. Suma opadów deszczu do 15 mm za 24 godz. Wiatr o średniej prędkości od 10 km/h do 20 km/h, chwilami w porywach do 50 km/h, z kierunków południowych, wysoko w górach wiatr od 30 km/h do 40 km/h, w porywach do 70 km/h. W sobotę i w nocy z soboty na niedzielę wiatr od 40 km/h do 60 km/h, w porywach do 100 km/h. Wiatr południowo-zachodni i południowy..

- **województwo dolnośląskie** (pow. jeleniogórski) – od godz. 10:00 dnia 11.02.2024 do godz. 20:00 dnia 12.02.2024;

Prognozuje się wzrost temperatury powietrza w górach powodujący odwilż i topnienie pokrywy śnieżnej. Temperatura minimalna około 5°C, wysoko w górach około -1°C. Temperatura maksymalna około 7°C, wysoko w górach około 0°C. Suma opadów deszczu do 15 mm/24 h do poniedziałkowego poranka, później około 5 mm na 12 h. Wiatr o średniej prędkości od 10 km/h do 20 km/h, w porywach do 45 km/h, z kierunków południowych, skręcający w poniedziałek na zachodni, wysoko w górach wiatr od 40 km/h do 55 km/h, w porywach do 90 km/h, zachodni i północno-zachodni.



Źródło: IMGW-PIB

<sup>1</sup> Źródłem prezentowanych danych są informacje zbierane i przetwarzane przez państwową służbę hydrologiczno-meteorologiczną, którymi rozporządza „IMGW-PIB”.

### 3. Przekroczenia stanów alarmowych i ostrzegawczych

W dniu 12 lutego 2024 r. (na godz. 10:00 UTC) zanotowano przekroczenie stanu alarmowego:

- na 13 stacjach wodowskazowych w dorzeczu Wisły;
- na 27 stacjach wodowskazowych w dorzeczu Odry;
- na 1 stacji Zalewu Wiślanego
- na 1 stacji morskiej.

W dniu 12 lutego 2024 r. (na godz. 10:00 UTC) zanotowano przekroczenie stanu ostrzegawczego:

- na 68 stacjach wodowskazowych w dorzeczu Wisły;
- na 60 stacjach wodowskazowych w dorzeczu Odry;
- na 9 stacjach wodowskazowych Przymorza;
- na 2 stacjach Zalewu Wiślanego;
- na 8 stacjach morskich.

Stacja hydrologiczna	Rzeka	Województwo	Stan wody [cm]	Zmiana stanu w ciągu doby [cm]	Stan ostrzegawczy [cm]	Stan alarmowy [cm]
<b>ŁĄKI</b>	<b>Barycz</b>	<b>dolnośląskie</b>	<b>335</b>	<b>-2</b>	<b>280</b>	<b>310</b>
<b>OSETNO</b>	<b>Barycz</b>	<b>dolnośląskie</b>	<b>365</b>	<b>6</b>	<b>260</b>	<b>330</b>
<b>SZALEJÓW DOLNY</b>	<b>Bystrzyca Dusznicka</b>	<b>dolnośląskie</b>	<b>187</b>	<b>23</b>	<b>160</b>	<b>180</b>
<b>BUKOWNA</b>	<b>Czarna Woda</b>	<b>dolnośląskie</b>	<b>-</b>	<b>0</b>	<b>120</b>	<b>150</b>
<b>RZESZOTARY</b>	<b>Czarna Woda</b>	<b>dolnośląskie</b>	<b>247</b>	<b>1</b>	<b>200</b>	<b>230</b>
MIRSK	Czarny Potok	dolnośląskie	173	38	160	200
DUNINO	Kaczawa	dolnośląskie	141	3	130	200
ŚWIERZAWA	Kaczawa	dolnośląskie	154	3	150	220
KŁODZKO	Nysa Kłodzka	dolnośląskie	163	15	160	240
PORAJÓW	Nysa Łużycka	dolnośląskie	-	45	120	160
SIENIAWKA	Nysa Łużycka	dolnośląskie	170	52	160	200
<b>GŁOGÓW</b>	<b>Odra</b>	<b>dolnośląskie</b>	<b>473</b>	<b>14</b>	<b>400</b>	<b>450</b>
ŚCINAWA	Odra	dolnośląskie	389	8	350	400
<b>KORZEŃSKO</b>	<b>Orla</b>	<b>dolnośląskie</b>	<b>340</b>	<b>6</b>	<b>220</b>	<b>260</b>
<b>KANCLERZOWICE</b>	<b>Sąsiedzka</b>	<b>dolnośląskie</b>	<b>321</b>	<b>0</b>	<b>230</b>	<b>260</b>
ZAGRODNO	Skora	dolnośląskie	128	16	120	150
GORZUCHÓW	Ścinawka	dolnośląskie	144	36	120	160
BIAŁOBRZEZIE	Ślęza	dolnośląskie	100	20	90	120
BORÓW	Ślęza	dolnośląskie	167	1	160	200
ŚLĘZA	Ślęza	dolnośląskie	274	3	270	300
<b>KRZYŻANOWICE</b>	<b>Widawa</b>	<b>dolnośląskie</b>	<b>269</b>	<b>9</b>	<b>150</b>	<b>200</b>
<b>ZBYTOWA</b>	<b>Widawa</b>	<b>dolnośląskie</b>	<b>415</b>	<b>-</b>	<b>310</b>	<b>350</b>
OSTRÓŻNO	Witka	dolnośląskie	291	70	250	300
SMUKAŁA	Brda	kujawsko-pomorskie	235	2	230	260
TUCHOLA	Brda	kujawsko-pomorskie	151	1	140	190
CHEŁMNO	Wiśła	kujawsko-pomorskie	552	41	510	630
FORDON	Wiśła	kujawsko-pomorskie	531	45	530	650
GRUDZIĄDZ	Wiśła	kujawsko-pomorskie	549	37	540	650
TORUŃ	Wiśła	kujawsko-pomorskie	542	40	530	650
DOROHUSK	Bug	lubelskie	406	3	290	430
KRYŁÓW	Bug	lubelskie	462	-1	440	540
KRZYCZEW	Bug	lubelskie	424	3	380	480
STRZYŻÓW	Bug	lubelskie	731	4	650	800

WŁODAWA	Bug	lubelskie	326	3	300	390
GOZDÓW	Huczwa	lubelskie	332	4	290	350
<b>MAŁOWA GÓRA</b>	<b>Krzna</b>	<b>lubelskie</b>	<b>354</b>	<b>2</b>	<b>310</b>	<b>350</b>
OSUCHY	Tanew	lubelskie	379	12	320	400
KRASNYSTAW	Wieprz	lubelskie	456	3	420	470
TRAWNIKI	Wieprz	lubelskie	462	-1	450	500
WIRKOWICE	Wieprz	lubelskie	-	12	290	350
PUŁAWY-AZOTY	Wisła	lubelskie	460	24	450	550
STARY RADUSZEC	Bóbr	lubuskie	467	16	450	500
SZPROTAWA	Bóbr	lubuskie	240	15	200	250
<b>ŻAGAŃ</b>	<b>Bóbr</b>	<b>lubuskie</b>	<b>412</b>	<b>-</b>	<b>340</b>	<b>400</b>
IŁOWA	Czarna Mała	lubuskie	181	-	180	200
<b>ŻAGAŃ</b>	<b>Czarna Wielka</b>	<b>lubuskie</b>	<b>171</b>	<b>0</b>	<b>130</b>	<b>150</b>
<b>PLEŚNO</b>	<b>Lubsza</b>	<b>lubuskie</b>	<b>224</b>	<b>2</b>	<b>160</b>	<b>200</b>
GOŚCIMIEC	Noteć	lubuskie	338	3	290	380
NOWE DREZDENKO	Noteć	lubuskie	309	-	290	340
SANTOK	Noteć	lubuskie	276	10	250	330
<b>BLEDZEW</b>	<b>Obra</b>	<b>lubuskie</b>	<b>251</b>	<b>5</b>	<b>200</b>	<b>220</b>
BIAŁA GÓRA	Odra	lubuskie	399	-	360	470
<b>CIGACICE</b>	<b>Odra</b>	<b>lubuskie</b>	<b>407</b>	<b>9</b>	<b>350</b>	<b>400</b>
KOSTRZYN NAD ODRĄ	Odra	lubuskie	440	-	420	470
<b>NIETKÓW</b>	<b>Odra</b>	<b>lubuskie</b>	<b>413</b>	<b>-</b>	<b>370</b>	<b>400</b>
NOWA SÓL	Odra	lubuskie	416	10	400	450
<b>POŁĘCKO</b>	<b>Odra</b>	<b>lubuskie</b>	<b>350</b>	<b>10</b>	<b>310</b>	<b>350</b>
SŁUBICE	Odra	lubuskie	383	16	360	410
<b>PRZEWOŹNIKI</b>	<b>Skroda</b>	<b>lubuskie</b>	<b>343</b>	<b>-</b>	<b>300</b>	<b>340</b>
<b>SZPROTAWA</b>	<b>Szprotawa</b>	<b>lubuskie</b>	<b>284</b>	<b>2</b>	<b>230</b>	<b>270</b>
GORZÓW WIELKOPOLSKI	Warta	lubuskie	422	5	390	470
<b>KOSTRZYN NAD ODRĄ</b>	<b>Warta</b>	<b>lubuskie</b>	<b>414</b>	<b>5</b>	<b>360</b>	<b>410</b>
SANTOK	Warta	lubuskie	448	4	420	490
SKWIERZYNA	Warta	lubuskie	394	5	380	460
GRABNO	Grabia	łódzkie	248	12	230	280
ŁASK	Grabia	łódzkie	176	3	160	180
<b>KŁUDZICE</b>	<b>Luciąża</b>	<b>łódzkie</b>	<b>380</b>	<b>2</b>	<b>350</b>	<b>380</b>
NIECHMIRÓW	Oleśnica	łódzkie	196	-	170	220
SULEJÓW-KOPALNIA	Pilica	łódzkie	238	7	230	260
MIRKÓW	Proсна	łódzkie	260	-	230	270
BOBRY	Warta	łódzkie	149	0	130	150
DZIAŁOSZYN	Warta	łódzkie	536	-7	530	570
OSJAKÓW	Warta	łódzkie	283	-4	280	340
BISKUPICE	Szeniawa	małopolskie	420	-8	410	450
<b>POPOWO</b>	<b>Bug</b>	<b>mazowieckie</b>	<b>376</b>	<b>-2</b>	<b>330</b>	<b>370</b>
WYSZKÓW	Bug	mazowieckie	443	-5	400	450
ZABUŻE	Bug	mazowieckie	452	5	450	520
ŻUKÓW	Bzura	mazowieckie	304	5	300	350
ODRZYWÓŁ	Drzewiczka	mazowieckie	222	3	220	260
KAZANÓW	Iłzanka	mazowieckie	215	1	195	270
ZALIWIE-PIEGAWKI	Liwiec	mazowieckie	251	-3	220	270
<b>SZREŃSK</b>	<b>Mławka</b>	<b>mazowieckie</b>	<b>180</b>	<b>0</b>	<b>130</b>	<b>180</b>
ORZECHOWO	Narew	mazowieckie	391	-8	320	400
BIAŁOBRZEG BLIŻSZY	Omulew	mazowieckie	192	3	180	220
<b>BIAŁOBRZEGI</b>	<b>Pilica</b>	<b>mazowieckie</b>	<b>259</b>	<b>3</b>	<b>200</b>	<b>250</b>
KRUBICE	Utrata	mazowieckie	233	-1	220	280
<b>KĘPA POLSKA</b>	<b>Wisła</b>	<b>mazowieckie</b>	<b>519</b>	<b>13</b>	<b>450</b>	<b>500</b>
<b>WYSZOGRÓD</b>	<b>Wisła</b>	<b>mazowieckie</b>	<b>557</b>	<b>0</b>	<b>500</b>	<b>550</b>

TRZCINIEC	Wkra	mazowieckie	319	2	280	330
GRABÓWKA	Bierawka	opolskie	128	-6	90	140
BRANICE	Boczne koryto Opawy	opolskie	184	19	180	240
DOMARADZ	Bogacica	opolskie	239	1	200	250
KRZYWA GÓRA	Budkowiczanka	opolskie	229	5	170	240
UJŚCIE NYSY KŁODZKIEJ	Odra	opolskie	402	2	400	530
GORZÓW ŚLĄSKI	Proсна	opolskie	180	13	160	210
<b>KARŁOWICE</b>	<b>Stobrowa</b>	<b>opolskie</b>	<b>303</b>	<b>-2</b>	<b>250</b>	<b>300</b>
NAMYSŁÓW	Widawa	opolskie	237	-8	210	250
RUDA JASTKOWSKA	Bukowa	podkarpackie	188	-5	160	240
ZAPAŁÓW	Lubaczówka	podkarpackie	332	-2	250	350
LESKO	San	podkarpackie	254	43	250	330
RADOMYŚL	San	podkarpackie	495	8	460	620
STUPOSIANY	Wofosaty	podkarpackie	215	-1	210	250
FRANKOPOL	Bug	podlaskie	275	4	250	350
SOCHONIE	Czarna	podlaskie	105	-3	100	120
<b>RAJGRÓD</b>	<b>Jez. Rajgrodzkie (Lega)</b>	<b>podlaskie</b>	<b>248</b>	<b>2</b>	<b>225</b>	<b>240</b>
<b>RAJGRÓD</b>	<b>Lega</b>	<b>podlaskie</b>	<b>190</b>	<b>4</b>	<b>140</b>	<b>160</b>
NAREW	Narew	podlaskie	184	3	170	200
<b>PŁOSKI</b>	<b>Narew</b>	<b>podlaskie</b>	<b>374</b>	<b>-1</b>	<b>330</b>	<b>370</b>
WIZNA	Narew	podlaskie	451	1	440	470
BIĄŁOWIEŻA-PARK	Narewka	podlaskie	181	-1	180	200
NAREWKA	Narewka	podlaskie	287	-4	260	290
BIĄŁOBRZEGI	Netta	podlaskie	214	3	200	240
SOKOŁDA	Sokołda	podlaskie	254	-1	250	300
FASTY	Supraśl	podlaskie	241	5	220	250
NOWOSIÓŁKI	Supraśl	podlaskie	227	0	200	240
SUPRAŚL	Supraśl	podlaskie	243	-4	220	260
IZBICA	Jez. Łebsko (Łeba)	pomorskie	562	0	560	600
LĘBORK 2	Łeba	pomorskie	171	-6	150	200
GDAŃSK - SOBIEZEWÓ	Martwa Wisła	pomorskie	555	3	550	570
GDAŃSK - PORT PÓŁNOCNY	Morze Bałtyckie	pomorskie	552	-	550	570
HEL	Morze Bałtyckie	pomorskie	552	2	550	570
PUCK	Morze Bałtyckie	pomorskie	552	4	550	570
WŁADYSŁAWOWO	Morze Bałtyckie	pomorskie	554	4	550	570
WEJHEROWO	Reda	pomorskie	142	-1	130	160
CHARNOWO	Słupia	pomorskie	315	-15	290	340
SŁUPSK	Słupia	pomorskie	225	-16	220	260
BOŻEPOLE SZLACHECKIE	Wierzyca	pomorskie	168	7	150	180
BRODY POMORSKIE	Wierzyca	pomorskie	340	2	320	350
GDAŃSK - PRZEGALINA	Wisła	pomorskie	676	-	650	700
GDAŃSK - ŚWIBNO	Wisła	pomorskie	-	-	600	680
GDAŃSKA GŁOWA	Wisła	pomorskie	756	-	730	810
TCZEW	Wisła	pomorskie	713	35	700	820
<b>BRYNICA</b>	<b>Brynica</b>	<b>śląskie</b>	<b>214</b>	<b>0</b>	<b>180</b>	<b>200</b>
KOZŁOWA GÓRA	Brynica	śląskie	116	-19	90	120
ŁAGISZA	Przemsza	śląskie	216	1	200	240
PRZECZYCE	Przemsza	śląskie	131	-1	100	150
RADOCHA	Przemsza	śląskie	92	-5	90	130
PSZCZYNA	Pszczynka	śląskie	304	5	290	340
MSTÓW	Warta	śląskie	-	-1	120	170
SŁOWIK	Bobrza	świętokrzyskie	294	-6	260	300
STASZÓW	Czarna	świętokrzyskie	230	0	220	260
JANUSZEWICE	Czarna	świętokrzyskie	403	1	360	410
MORAWICA	Czarna Nida	świętokrzyskie	308	15	250	340



BZIN	Kamienna	świętokrzyskie	184	-1	180	230
KUNÓW	Kamienna	świętokrzyskie	204	20	200	300
<b>WĄCHOCK</b>	<b>Kamienna</b>	<b>świętokrzyskie</b>	<b>201</b>	<b>25</b>	<b>140</b>	<b>190</b>
KOPRZYWNICA	Koprzywnianka	świętokrzyskie	306	-23	290	360
MOCHA	Łagowica	świętokrzyskie	388	-37	370	420
BRZEGI	Nida	świętokrzyskie	250	22	240	300
MNISZEK	Nida	świętokrzyskie	290	-8	270	310
<b>PIŃCZÓW</b>	<b>Nida</b>	<b>świętokrzyskie</b>	<b>302</b>	<b>3</b>	<b>250</b>	<b>300</b>
BOCHENIEC	Wierna Rzeka	świętokrzyskie	327	3	320	370
SANDOMIERZ	Wisła	świętokrzyskie	443	-10	420	610
ZAWICHOST	Wisła	świętokrzyskie	548	-1	480	620
BANIE MAZURSKIE	Gotdapa	warmińsko-mazurskie	268	-3	260	290
<b>PROSNA</b>	<b>Guber</b>	<b>warmińsko-mazurskie</b>	<b>360</b>	<b>-12</b>	<b>300</b>	<b>330</b>
GIŻYCKO	Pisa	warmińsko-mazurskie	131	0	130	150
MIEDUNISZKI	Węgorapa	warmińsko-mazurskie	433	-2	400	450
<b>ODOLANÓW</b>	<b>Barycz</b>	<b>wielkopolskie</b>	<b>131</b>	<b>5</b>	<b>90</b>	<b>120</b>
TRĄBCZYŃ	Czarna Struga	wielkopolskie	208	-	180	230
<b>PIŁA</b>	<b>Gwda</b>	<b>wielkopolskie</b>	<b>229</b>	<b>8</b>	<b>190</b>	<b>220</b>
PTUSZA	Gwda	wielkopolskie	253	-	240	290
<b>KOŚCIAN</b>	<b>Kanał Mosiński</b>	<b>wielkopolskie</b>	<b>-</b>	<b>-</b>	<b>180</b>	<b>210</b>
KOŚCIELEC	Kielbaska Duża	wielkopolskie	250	2	240	270
ODOLANÓW	Kuroch	wielkopolskie	180	-5	160	190
WYRZYSK	Łobżonka	wielkopolskie	162	3	160	200
<b>KRASZEWICE</b>	<b>Łużyca</b>	<b>wielkopolskie</b>	<b>263</b>	<b>-</b>	<b>240</b>	<b>260</b>
DĄBIE	Ner	wielkopolskie	276	2	250	300
BIAŁOŚLIWIE	Noteć	wielkopolskie	308	2	280	330
BOGDAJ	Polska Woda	wielkopolskie	297	3	250	300
RYDZYNA	Polski Rów	wielkopolskie	210	4	200	240
BOGUSŁAW	Prosna	wielkopolskie	266	-	250	300
<b>DĘBE</b>	<b>Swędrnia</b>	<b>wielkopolskie</b>	<b>252</b>	<b>2</b>	<b>220</b>	<b>250</b>
ŚREM	Warta	wielkopolskie	406	7	400	460
WRONKI	Warta	wielkopolskie	392	8	380	470
ŚWINOUJŚCIE	Bałtyk	zachodniopomorskie	568	-2	560	580
WOLIN	Cieśnina Dziwna	zachodniopomorskie	575	8	560	580
GOLENIÓW	Ina	zachodniopomorskie	290	7	270	320
DZIWNÓW	Morze Bałtyckie	zachodniopomorskie	572	0	560	580
BIELINEK	Odra	zachodniopomorskie	500	-	480	550
GOZDOWICE	Odra	zachodniopomorskie	474	4	440	500
<b>GRYFINO</b>	<b>Odra</b>	<b>zachodniopomorskie</b>	<b>602</b>	<b>5</b>	<b>570</b>	<b>600</b>
SZCZECIN MOST DŁUGI	Odra	zachodniopomorskie	583	5	570	600
WIDUCHOWA	Odra	zachodniopomorskie	635	5	630	650
BARDY	Parzęta	zachodniopomorskie	388	-4	360	400
SZCZECIN-PODJUCHY	Regalica	zachodniopomorskie	592	4	580	610
<b>TRZEBIEŻ</b>	<b>Zalew Szczeciński</b>	<b>zachodniopomorskie</b>	<b>576</b>	<b>5</b>	<b>540</b>	<b>560</b>

Zanotowano opadów o dużej wydajności:

OPADY O DUŻEJ WYDAJNOŚCI NA STACJACH METEOROLOGICZNYCH IMGW-PIB						
Województwo	Wartość maksymalnej sumy dobowej opadu*	Stacja, na której wystąpiła maksymalna suma dobową opadu*	Liczba stacji z sumą opadu powyżej 20 mm	Liczba wszystkich stacji, na których wystąpił opad	Udział procentowy stacji z sumą opadu powyżej 20 mm	Udział procentowy stacji, na których wystąpił opad
	[mm]	-	-	-	[%]	[%]
dolnośląskie	20	JAKUSZYCE	1	77	1	89
kujawsko-pomorskie	-	-	0	10	0	100
lubelskie	-	-	0	19	0	100
lubuskie	-	-	0	11	0	100
łódzkie	-	-	0	22	0	95
małopolskie	-	-	0	79	0	76
mazowieckie	-	-	0	17	0	100
opolskie	-	-	0	16	0	72
podkarpackie	-	-	0	54	0	84
podlaskie	-	-	0	31	0	93
pomorskie	-	-	0	25	0	96
śląskie	-	-	0	58	0	86
świętokrzyskie	-	-	0	24	0	92
warmińsko-mazurskie	-	-	0	25	0	100
wielkopolskie	-	-	0	29	0	90
zachodniopomorskie	-	-	0	23	0	92

#### 4. Pogotowia i alarmy przeciwpowodziowe.

Na obszarze administrowanym przez **RZGW w Gdańsku** obowiązują pogotowia przeciwpowodziowe i przeciwsztormowe dla północnej części regionu.

Na obszarze administrowanym przez **RZGW w Gliwicach** obowiązują:

pogotowia przeciwpowodziowe:

- powiat myszkowski,
- powiat częstochowski,
- m. Częstochowa.

Na obszarze administrowanym przez **RZGW w Lublinie** obowiązują:

alarmy przeciwpowodziowe:

- gm. Małkinia Górna,
- gm. Gmina Łochów,
- gm. Sadowne,

pogotowia przeciwpowodziowe:

- gm. Mokobody,
- gm. Korczew,
- gm. Brok.

Na obszarze administrowanym przez **RZGW w Poznaniu** obowiązują:

alarmy przeciwpowodziowe:

- pow. międzyrzecki,
- gm. Mstów;

Pogotowia przeciwpowodziowe:

- m. Gorzów Wlkp;
- m. Częstochowa.

Na obszarze administrowanym przez **RZGW w Warszawie** obowiązują:

alarmy przeciwpowodziowe:

- sołectwa: Młynarze, Słopsk,
- gm. Dąbrówka,
- gm. Radzymin,
- gm. Białobrzegi,
- gm. Promna.
- m i gm. Wyszogród,
- m i gm. Bodzanów
- m i gm. Gąbin
- gm. Mała Wieś,
- gm. Słupno,
- gm. Słubice,
- gm. Nowy Duninów,
- m. Płock,

pogotowia przeciwpowodziowe:

- sołectwa: Arciechów, Borki, Łosie, Nadma Polko, Nadma Stara, Nowe Załubice, Opole Ruda, Stare Załubice, Stary Dybów, Wiktoria, Wolica, Zawady, Zwierzyniec,
- m i gm. Sochocin,
- m. Wykowo,
- m. Rydzyno,
- m. Borowiczki Pieńki,
- m. Białobrzegi,
- m. Brzeźce i Budy Brankowskie,
- m. Osuchów, Przybyszew, Pacew, Góry, Falęcice, Wola, Biejkowska i Biejków,
- powiat lipski,
- m. Puławy,
- gm. Puławy,
- gm. Kazimierz Dolny,
- gm. Janowiec,
- m. Dęblin,
- gm. Stężycza,
- pow. puławski,

- pow. rycki.

Na obszarze administrowanym przez **RZGW we Wrocławiu** obowiązują:

alarmy przeciwpowodziowe:

- m. Wrocław (rz. Widawa),
- m. i gm. Bierutów,

pogotowia przeciwpowodziowe:

- gm. Wisznia Mała,
- gm. Żmigród,
- gm. Czernica,
- gm. Długotęka,
- gm. Sulechów.

## **5. Informacja o zagrożeniach.**

Ze względu na spływ wody opadowej i roztopowej zachodzi ryzyko wystąpienia wahań i dalszych wzrostów stanu wody.

## **6. Wskazanie działań niezbędnych do podjęcia w ciągu najbliższej doby.**

Wzmoczony monitoring sytuacji hydrometeorologicznej oraz na obiektach hydrotechnicznych. Współpraca ze służbami zarządzania kryzysowego.

## **7. Aktualna sytuacja hydrologiczna**

### **Dorzecze Wisły**

Stany wody w dorzeczu Wisły układają się w strefie wody wysokiej, lokalnie średniej. Stan średni obserwowano na Białej Tarnowskiej oraz lokalnie na Małej Wiśle, na Sole, Skawie, Rabie, Dunajcu, Popradzie, Wistołce, Wiśtoku i Pisie. Stan niski zanotowano lokalnie na Popradzie.

### **Dorzecze Odry**

Stany wody w dorzeczu Odry układają się w strefie wody wysokiej, lokalnie średniej. Stan średni zanotowano na Osobłodze i Strzegomce oraz lokalnie na Odrze, Nysie Kłodzkiej, Bystrzycy, Bobrze, Kwisie, Nysie Łużyckiej, Warcie i Noteci.

### **Dorzecza rzek Przymorza, Pregoty i Niemna**

Stany wody w dorzeczach rzek Przymorza, Pregoty i Niemna układają się w strefie wody wysokiej, tylko lokalnie w górnym biegu Łyny w strefie wody średniej.

### **Morze Bałtyckie, Zalew Szczeciński i Zalew Wiślany**

Poziom wody na stacjach morskich układa się w strefie wody wysokiej.

### **Obszar administrowany przez RZGW w Białymstoku**

W ciągu ostatniej doby na obszarze administrowanym przez RZGW w Białymstoku odnotowano opady atmosferyczne do poziomu 8 mm.

**W zlewni Narwi i Biebrzy** obserwowano nieznaczne wahania i lokalne spadki stanu wody związane z dalszym spływem wód roztopowych oraz pracą urządzeń hydrotechnicznych. Największe wahania odnotowano na SW Efk rz. Efk + 16 cm, SW zawady rz. Biała + 11 cm oraz SW Chraboły rz. Orlanka – 12 cm. Stany wód utrzymują się w strefie wody wysokiej, punktowo średniej.

**W zlewniach Łyny i Węgorapy** obserwowano stabilizację i spadki stanu wody związane ze spływem wód roztopowych oraz pracą urządzeń hydrotechnicznych. . Największy spadek odnotowano na stacji Gołdap 2 rz. Gołdapa – 14 cm. Stany wód utrzymują się w strefie wody wysokiej i średniej

**W zlewni Niemna** obserwowano stabilizację i wahania stanu wody związana ze spływem wód roztopowych oraz praca urządzeń hydrotechnicznych. Stany wód utrzymują się w strefie wody wysokiej, lokalnie średniej.

**Na Wielkich Jeziorach Mazurskich** stany wód utrzymują się w strefie wody wysokiej i średniej.

**W zlewni Narwi i Biebrzy** przewiduje się wahania i nieznaczne wzrosty związane ze spływem wód opadowo-roztopowych oraz pracą urządzeń hydrotechnicznych. Stany wód utrzymają się w strefie wody wysokiej i średniej. Obecne przekroczenia stanów alarmowych i stanów ostrzegawczych będą się utrzymywać.

**W zlewniach Łyny i Węgorapy** przewiduje się miejscami stabilizację i wahań spływem wód opadowo-roztopowych oraz pracą urządzeń hydrotechnicznych. Stany wód utrzymają się w strefie wody wysokiej i średniej. Obecne przekroczenia stanów alarmowych i stanów ostrzegawczych będą się utrzymywać.

**W zlewni Niemna** przewiduje się stabilizację i wahania stanu wody związane ze spływem wód roztopowych. Stany wód utrzymają się w strefie wody średniej i wysokiej.

W ciągu najbliższej doby IMGW-PIB przewiduje w dzień zachmurzenie duże i całkowite. Okresami opady deszczu. Początkowo miejscami mgły ograniczające widzialność do 400 m. Temperatura maksymalna od 6°C do 8°C. Wiatr słaby i umiarkowany, południowo-wschodni, skręcający na południowo-zachodni. W nocy zachmurzenie duże, lokalnie przejaśnienia. Okresami opady deszczu, lokalnie deszczu ze śniegiem. Miejscami mgły ograniczające widzialność do 200 m. Temperatura minimalna od 1°C do 4°C. Wiatr słaby i umiarkowany, południowo-zachodni i zachodni.

Zjawiska lodowe: brak.

### **Obszar administrowany przez RZGW w Bydgoszczy**

W ciągu minionej doby w Regionie Wodnym Noteci odnotowano opad atmosferyczny, maksymalnie do 10,5 mm na stacji Silnowo w zlewni Gwdy.

**W zlewni rzeki Noteci** stany wody układają się w strefie stanów niskich oraz średnich, lokalnie wysokich, miejscami ostrzegawczych, chwilowo alarmowych.

**Na Kanale Bydgoskim** odnotowano wzrosty do 4 cm na SW Czyżkówko, SW Prądy, SW Osowa Góra.

**Na rzece Dolnej Skanalizowanej Noteci** od m. Nakło nad Notecią do m. Ujście wystąpił wzrost do 8 cm na SW Nakło Zachód i 2 cm na wodowskaziu Białośliwie, strefa stanów średnich i wysokich, lokalnie ostrzegawczych.

Poniżej m. Ujście odnotowano wzrost 2 cm na wodowskaziu Czarnków. Zdemontowano piętrzenia na 11 stopniach wodnych na odcinku od km 111+860 do km 176+200.

**Na rzece Noteci swobodnie płynącej** zarejestrowano wzrosty do 10 cm na wodowskaziu Santok, strefa stanów wysokich i ostrzegawczych.

**Na rzece Górnej Skanalizowanej Noteci** odnotowano stabilizację, strefa stanów niskich i średnich, lokalnie wysokich.

W ciągu minionej doby, **na dopływach**, stany rzek układały się w strefie wysokich, ostrzegawczych, alarmowych.

**W zlewni rzeki Łobżonka** odnotowano wzrost 3 cm, przekroczenie proggu stanu ostrzegawczego (160 cm).

**W zlewni rzeki Gwdy**, na górnym odcinku zarejestrowano stabilizację z okresowymi wahaniami do 6 cm, strefa stanów ostrzegawczych. Na dolnym odcinku wzrost 8 cm, strefa stanów alarmowych.

**W zlewni rzeki Drawy** zarejestrowano wzrost 2 cm, strefa stanów wysokich.



W ciągu najbliższej doby dla dolnego odcinka Noteci i jego dopływów prognozowana jest stabilizacja oraz lokalne spadki. Na górnym odcinku Noteci prognozowana jest stabilizacja, a także lokalne wzrosty. Stany wody będą układać się w strefie stanów niskich oraz średnich, lokalnie wysokich i ostrzegawczych.

Na najbliższą dobę IMGW-PIB prognozuje zachmurzenie duże i całkowite, okresami opady deszczu, prognozowana wysokość opadu od 5 mm do 10 mm, temperatura w ciągu dnia wahać się będzie od 5°C na północy do 9°C na południu regionu, temperatura minimalna w nocy lokalnie spadnie do 0°C, wiatr słaby i umiarkowany, z kierunków wschodnich.

Zjawiska lodowe: brak

### **Obszar administrowany przez RZGW w Gdańsku**

W ciągu ostatniej doby na obszarze administrowanym przez RZGW w Gdańsku nie odnotowano opadu atmosferycznego powyżej 20 mm.

Na wodowskazach zlewni „Ujście Wisły” pozostających pod wpływem morza obserwuje się stany ostrzegawcze, miejscami wysokie.

Na wodowskazach zlewni „Ujście Wisły” niepozostających pod wpływem morza: na Wiśle obserwuje się stany ostrzegawcze, miejscami wysokie; na wodowskazach pozostałych rzek zlewni występują stany ostrzegawcze, wysokie i średnie.

Na wodowskazach zlewni „Przymorze” pozostających pod wpływem morza obserwuje się stany ostrzegawcze i wysokie.

Na wodowskazach zlewni „Przymorze” niepozostających pod wpływem morza obserwuje się stany ostrzegawcze i wysokie.

Na wodowskazach zlewni „Zalew Wiślany” pozostających pod wpływem Zalewu obserwuje się stany wysokie.

Na wodowskazach zlewni „Zalew Wiślany” niepozostających pod wpływem Zalewu obserwuje się stany ostrzegawcze i wysokie, miejscami średnie.

Na wodowskazach zlewni „Wisła od Narwi do Drwęcy” w granicach Regionu Wodnego Dolnej Wisły obserwuje się stany wysokie, miejscami średnie.

W ciągu najbliższej doby IMGW-PIB prognozuje w dzień zachmurzenie całkowite i opady deszczu. Prognozowana wysokość opadów od 5 mm do 10 mm. Miejscami mgła ograniczająca widzialność do 300 m. Temperatura maksymalna od 5°C do 7°C. Wiatr rano słaby i umiarkowany, wschodni, przejściowo słaby i zmienny, po południu umiarkowany i porywisty, zachodni i południowo-zachodni. W nocy zachmurzenie duże, nad ranem miejscami większe przejaśnienia. Okresami opady deszczu, lokalnie deszczu ze śniegiem. Prognozowana wysokość opadów od 5 mm do 10 mm. Temperatura minimalna od 0°C do 3°C. Wiatr umiarkowany, nad morzem okresami dość silny, porywisty, zachodni.

### **Obszar administrowany przez RZGW w Gliwicach**

W ciągu ostatniej doby odnotowano nie odnotowano opadów powyżej 20 mm.

Stany wody w **Regionie Wodnym Małej Wisły** kształtują się w strefie stanów średnich i wysokich. Przekroczone są 1 stan alarmowy oraz 5 stanów ostrzegawczych.

Stany wody w **Regionie Wodnym Górnej Odry** kształtują się w strefie stanów średnich i wysokich. Przekroczony jest 1 stan alarmowy oraz 5 stanów ostrzegawczych.

Na najbliższą dobę IMGW-PIB prognozuje w dzień początkowo zachmurzenie duże, po południu możliwe większe przejaśnienia. Miejscami opady deszczu. W górach początkowo powyżej 1400 m n.p.m., a później powyżej 1300 m n.p.m. opady śniegu. Temperatura maksymalna od 7°C do 10°C, w rejonach podgórskich od 4°C do 6°C, wysoko w Beskidach od -1°C do 2°C. Wiatr słaby i umiarkowany, miejscami porywisty, zachodni i południowo-zachodni. Wysoko w górach wiatr umiarkowany i dość silny, miejscami porywisty, zachodni. W nocy zachmurzenie duże z większymi przejaśnieniami. Okresami opady deszczu, w rejonach podgórskich deszczu ze śniegiem miejscami przechodzące w śnieg. W górach początkowo powyżej 1300 m n.p.m., a później powyżej 1000 m n.p.m. opady

śniegu. Temperatura minimalna od 2°C do 4°C, w rejonach podgórskich od 0°C do 2°C, wysoko w Beskidach od -7°C do -4°C. Wiatr słaby i umiarkowany, na północy województwa miejscami porywisty, zachodni i północno-zachodni. Wysoko w górach wiatr umiarkowany, miejscami dość silny, porywisty, północno-zachodni.

### **Obszar administrowany przez RZGW w Krakowie**

Według danych IMGW-PIB ubiegłej doby w regionie wodnym Górnej-Zachodniej Wisły wystąpiły opady deszczu. Największe dobowe sumy stwierdzono w górskich zlewniach Dunajca (19 mm w Dolinie Pięciu Stawów, 13,8 mm na Hali Gąsienicowej, mm na Polanie Chochołowskiej, 6,7 mm na Kasprowym Wierchu) oraz Kirowej Wody (do 6,1 mm w Kościelisku-Kiry). Na pozostałym obszarze suma dobowego opadu nie przekroczyła 5 mm.

W ciągu minionej doby na rzekach i potokach w regionie notowano głównie stabilizacje stanów wód. Największe wzrosty stanów wód obserwuje się na lewobrzeżnych dopływach Wisły, w zlewniach Nidy (22 cm w Brzegach), czarnej Nidy (21 cm w Tokarni), natomiast największe spadki stanów wód rzek w regionie wodnym Górnej-Zachodniej Wisły wystąpiły na Wiśle (44 cm Popędzyna). Stany średnie i wysokie występują w zlewniach: Soły, Skawy, Raby. W zlewniach Białej Tarnowskiej i Popradu utrzymują się stany średnie. Lewobrzeżne dopływy Wisły: Nida wraz ze swoimi dopływami (Czarną Nidą, Wierną Rzeką i Mierzawą) oraz Czarna (Staszowska) układają się w strefie stanów ostrzegawczych i wysokich, z punktowym przekroczeniem stanów ostrzegawczych na Bobrzy w Słowiku.

Przekroczony stan alarmowy występuje na Nidzie w Pińczowie o 3 cm, stany ostrzegawcze przekroczone są w sumie na 10 wodowskazach w regionie, głównie na lewobrzeżnych dopływach Wisły: Szreniawie, Bobrzy, Nidzie, Czarnej Staszowskiej, Czarnej Nidzie, Wiernej Rzece i Koprzywiance Zwierciadło Wisły poniżej Tarnobrzegu układu się w strefie stanów ostrzegawczych (na stacji wodowskazowej Sandomierz).

Na rzekach i potokach w obszarze RZGW w Krakowie nie stwierdzono występowania zjawisk lodowych.

Na najbliższą dobę IMGW PIB prognozuje miejscami opady deszczu, w Beskidzie Niskim wysokość opadów do 10 mm. W górach początkowo powyżej 1500 m n.p.m., a później powyżej 1300 m n.p.m. opady śniegu, przyrost pokrywy śnieżnej w Tatrach o około 5 cm.

### **Obszar administrowany przez RZGW w Lublinie**

W ciągu ostatniej doby na obszarze administrowanym przez RZGW w Lublinie opad o sumie powyżej 20 mm nie został zaobserwowany.

**W zlewni Bugu po Krzyczew** obserwowano na ogół niewielkie wzrosty poziomu wody w strefie stanów wysokich, przy przekroczonym stanie ostrzegawczym na Bugu w profilu Dorohusk, Strzyżów, Włodawa, Kryłów, Frankopol, Krzyczew, oraz na Wieprzu w profilu Trawniki i Krasnymstaw, na Huczwie w profilu Gozdów oraz przy przekroczonym stanie alarmowym na Krznie w Malowej Górze.

**W zlewni Bugu poniżej profilu Krzyczew** obserwowano wahania poziomu wody z tendencją wzrostową, związane dalszym sphywem wód opadowo-roztopowych w strefie wody wysokiej, przy przekroczonym stanie ostrzegawczym na Liwcu w profilu Zaliwie- Piegawki.

**W zlewni Bugu po profil Krzyczew** prognozuje się na ogół wzrost bądź wahania poziomu wody - w strefie stanów wysokich, przy przekroczonych stanach ostrzegawczych na Bugu w Strzyżowie, Dorohusku, Włodawie, Krzyczewie, Kryłowie i Frankopolu, na Wieprzu w Trawnikiach i Krasnymstawie. Na jego dopływach prognozuje się wahania bądź niewielkie wzrosty w strefie stanów wysokich przy przekroczonym stanie ostrzegawczym na Huczwie w Gozdowie oraz przy przekroczonym stanie alarmowym na Krznie w Malowej Górze.

**W zlewni Bugu poniżej profilu Krzyczew** prognozuje się wzrosty i wahania poziomu wody, związane z dalszym sphywem wód opadowo-roztopowych – w strefie wody wysokiej, przy przekroczonym stanie ostrzegawczym na Liwcu w profilu Zaliwie-Piegawki.

Na najbliższą dobę IMGW-PIB prognozuje w dzień zachmurzenie duże z większymi przejaśnieniami. Okresami opady deszczu. Temperatura maksymalna od 8°C do 10°C. Wiatr słaby i umiarkowany, południowy skręcający pod wieczór

na zachodni. W nocy zachmurzenie duże z większymi przejaśnieniami. Miejscami słabe opady deszczu. Temperatura minimalna od 3°C do 5°C. Wiatr słaby i umiarkowany, lokalnie porywisty, zachodni i południowo-zachodni.

Zjawiska lodowe: brak

### **Obszar administrowany przez RZGW w Poznaniu**

W ciągu minionej doby w regionie wodnym Warty odnotowano opady deszczu, lokalnie do 11 mm w części zachodniej.

W regionie wodnym Warty stany wody układają się głównie w strefie stanów wysokich, przeważnie ze wzrostem lub wahaniami, na południu w górnych odcinkach rzek stabilizacja, lokalnie niewielkie spadki.

**Na Warcie** do zbiornika Poraj kilkucentymetrowy spadek stanów wody w strefie wysokich. Poniżej do zbiornika Jeziorsko stany wody w strefie wysokich, lokalnie z przekroczeniem stanów ostrzegawczych i alarmowego: do wodowskazu Bobry stabilizacja bądź niewielkie wahania, do Osjakowa kilkucentymetrowy spadek, dalej wzrost do 10 cm w Sieradzu. Na dopływach tego odcinka stany wody w strefie wysokich, miejscowo z przekroczeniem stanów ostrzegawczych: w górnej części zlewni niewielkie wahania bądź stabilizacja stanów wody, lokalnie spadek do 10 cm na Liswarcie (Kule), w pozostałej dalsze wzrosty stanów wody do 12 cm na Grabi (Grabno). Na Warcie poniżej zbiornika Jeziorsko stany wody układają się w strefie wysokich, odcinkowo z przekroczeniem stanów ostrzegawczych, jedynie w Uniejowie w strefie stanów średnich: do wodowskazu Sławsk stabilnie, dalej na całej długości dalszy wzrost do 9 cm w Poznaniu i Obornikach. Na dopływach tego odcinka dalsze, kilkucentymetrowe wzrosty stanów wody w strefie wysokich, lokalnie z przekroczeniem poziomów ostrzegawczych i alarmowych.

W zlewni Proсны stany wody układają się w strefie stanów wysokich, z przekroczeniami stanów ostrzegawczych i alarmowych: przeważnie dalszy wzrost do 13 cm na górnej Prośnie (Gorzów Śląski), lokalnie niewielkie wahania bądź stabilizacja.

Na pośrednim stanowisku **Kanału Ślesińskiego** rzędna piętrzenia układa się powyżej MaxPP (wrota przeciwpowodziowe są zamknięte), na szczytowym stanowisku pomiędzy NPP a MaxPP.

W ciągu najbliższej doby na Warcie do zbiornika Poraj prognozowana jest stabilizacja bądź niewielki spadek stanów wody w strefie stanów wysokich. Poniżej do zbiornika Jeziorsko stany wody w strefie wysokich, lokalnie z przekroczeniem stanów ostrzegawczych: przeważnie stabilizacja lub niewielkie wahania i spadki. Na dopływach tego odcinka stany wody w strefie stanów wysokich (miejscami powyżej ostrzegawczych): przeważnie stabilizacja, lokalnie możliwe niewielkie wahania bądź spadek. Poniżej zbiornika Jeziorsko na Warcie stany wody w strefie wysokich z przekroczeniem stanów ostrzegawczych, w Kostrzynie nad Odrą alarmowego: przeważnie dalszy kilkucentymetrowy wzrost, lokalnie stabilizacja. Na dopływach tego odcinka stany wody w strefie wysokich (lokalnie z przekroczeniem poziomów ostrzegawczych i alarmowych): przeważnie stabilizacja, lokalnie możliwe zarówno niewielkie spadki, wahania jak i wzrost. W zlewni Proсны stany wody również w strefie wysokich z przekroczeniami stanów ostrzegawczych i alarmowych: na górnej Prośnie spadek i wahania, na środkowej i dolnej wzrost, na dopływach stabilizacja bądź niewielki.

W ciągu najbliższej doby IMGW-PIB prognozuje zachmurzenie duże, w ciągu doby możliwe przejaśnienia. Okresami opady deszczu. Temperatura minimalna od 2°C, maksymalna do 9°C. Wiatr słaby i umiarkowany, porywisty, zachodni, na wschodzie regionu południowo-zachodni.

Zjawiska lodowe:

Brak.

### **Obszar administrowany przez RZGW w Rzeszowie**

W ciągu ostatniej doby zaobserwowano średnie opady w wysokości od 1,4 do 4,4 mm na całym obszarze administrowanym przez RZGW w Rzeszowie.

Na obszarze zlewni **Sanu i Wisłoka** stany wód układają się w strefie wody wysokiej oraz średniej. W profilu wodowskazowym Lesko, Stuposiany, Radomyśl, Ruda Jastkowska, Zapałów, Osuchy odnotowano

przekroczenie stanu ostrzegawczego. W ciągu ostatniej doby na większości stacji wodowskazowych zaobserwowano spadek stanu wody. Największy wzrost stanu wody miał miejsce w przekroju Lesko na Sanie (43 cm), Olchowce na Sanie (40 cm), Dynów na Sanie (27 cm).

Na obszarze **zlewni Wisłoki i Łęgu** stany wód układają się w strefie wody średniej oraz lokalnie wysokiej. W ciągu ostatniej doby na większości stacji wodowskazowych zaobserwowano spadek stanu wody. Wzrost stanu wody miał miejsce w przekroju, Łabuzie na Wiśloce (18 cm).

Na najbliższą dobę IMGW-PIB prognozuje w dzień zachmurzenie duże. Miejscami opady deszczu. Wysokość opadów na południu województwa do 12 mm. Temperatura maksymalna od 8°C do 11°C. Wiatr słaby i umiarkowany, południowy skręcający na zachodni. W nocy zachmurzenie duże, miejscami większe przejaśnienia. Okresami opady deszczu. Temperatura minimalna od 3°C do 5°C. Wiatr słaby i umiarkowany, zachodni i północno-zachodni.

#### Zjawiska lodowe:

**San:** w km 351+000 - 444+000 pokrywa lodowa 10%, 20-40 cm.

### **Obszar administrowany przez RZGW w Szczecinie**

Stany wody na wodowskazach **Odry granicznej poniżej ujścia Warty** układają się w strefie stanów wysokich z tendencją wzrostową, stany wody przekroczyły granicę stanu ostrzegawczego.

W **ujściowym odcinku Odry i na Zalewie Szczecińskim** stany wody układają się w strefie stanów wysokich. Stany wody przekroczyły granicę stanów ostrzegawczych, a w Trzebieży i Gryfinie przekroczyły granicę stanów alarmowych.

Na **odcinku wybrzeża morskiego** stany wody wahają się w strefie stanów wysokich, w Świnoujściu i Dziwnowie przekraczając granicę stanu ostrzegawczego.

Na rz. **Myśli** stany wody układają się w strefie stanów wysokich.

Na rz. **Inie** stany wody układają się w strefie stanów wysokich, w dolnym odcinku (Goleniów) przekraczając granicę stanu ostrzegawczego z nieznaczną tendencją wzrostową.

Stany **rzek Przymorza Zachodniego** układają się w strefie stanów wysokich i średnich.

Na rz. **Redze** stany wody układają się w strefie stanów wysokich.

Na rz. **Parsęcie** stany wody układają się w strefie stanów wysokich w Bardach przekraczając granicę stanu ostrzegawczego.

Na rz. **Radew** stany wody układają się w górnej strefie stanów średnich z nieznaczną tendencją spadkową.

Na rz. **Grabowa** stany wody układają się na granicy stanów wysokich i średnich z nieznaczną tendencją spadkową.

Na rz. **Wieprzy** stany wody układają w strefie stanów wysokich z nieznaczną tendencją spadkową

### **Obszar administrowany przez RZGW w Warszawie**

W ciągu ostatniej doby na obszarze administrowanym przez RZGW w Warszawie opad dobowy o sumie powyżej 20 mm nie został odnotowany.

Obecnie stany wód na obszarze administrowanym przez RZGW w Warszawie układają się w strefie stanów wysokich, lokalnie średnich.

W ciągu najbliższej doby na **Wiśle** prognozuje się: od stacji Zawichost do stacji Annapol spadki stanu wody w strefie stanów wysokich; na stacji Puławy-Azoty stabilizację stanu wody w strefie stanów wysokich; od stacji Dęblin do stacji Warszawa-Bulwary wzrosty stanu wody w strefie stanów wysokich; od stacji Modlin do stacji Kępa Polska spadki stanu wody w strefie stanów wysokich; na stacji Włocławek wahania stanu wody w strefie stanów wysokich.

Na stacji Zawichost przekroczenie stanu ostrzegawczego będzie się utrzymywało.

Na stacji Puławy-Azoty stan wody nieco powyżej stanu ostrzegawczego, którego przekroczenie powinno się utrzymywać.

Na stacji Dęblin stan wody będzie utrzymywał się nieco poniżej stanu ostrzegawczego, możliwe jego ponowne przekroczenie.

Na stacji Wyszogród przekroczony stan alarmowy, w godzinach wieczornych możliwy spadek nieco poniżej stanu alarmowego.

Na stacji Kępa Polska przekroczenie stanu alarmowego będzie się utrzymywać.

Na dopływach Wisły od Zawichostu do Włocławka przewiduje się wahania stanu wody w strefie stanów wysokich, lokalnie średnich.

Na stacji Bzin na Kamiennej wahania stanu wody powyżej stanu ostrzegawczego, którego przekroczenie będzie się utrzymywać.

Na stacji Wąchock na Kamiennej wahania stanu wody powyżej stanu alarmowego, którego przekroczenie będzie się utrzymywać.

Na stacji Kunów wahania stanu wody nieco powyżej stanu ostrzegawczego, możliwe spadki w godzinach południowych.

Na stacji Kazanów na Iżance wahania stanu wody powyżej stanu ostrzegawczego, którego przekroczenie powinno się utrzymywać.

Na stacji Sulejów-Kopalnia na Pilicy wahania stanu wody powyżej stanu ostrzegawczego, którego przekroczenie będzie się utrzymywać.

Na stacji Białobrzezi na Pilicy wahania stanu wody powyżej stanu alarmowego, którego przekroczenie będzie się utrzymywać.

Na stacji Januszewice na Czarnej (Włoszczowskiej) wahania stanu wody nieco poniżej stanu alarmowego, przekroczenie stanu ostrzegawczego będzie się utrzymywać.

Na stacji Kłudzice na Luciąży wahania stanu wody na granicy stanu alarmowego, w godzinach południowych możliwy jego spadek.

Na stacji Odrzywół na Drzewicze wahania stanu wody na granicy stanu ostrzegawczego, możliwe jego ponowne przekroczenie.

Na stacji Kwiatkówki na Bzurze wahania stanu wody na granicy stanu ostrzegawczego, możliwe jego przekroczenie.

Na stacji Żuków na Bzurze stabilizacja stanu wody na granicy stanu ostrzegawczego, możliwe jego przekroczenie.

Na stacji Bielawy na Mrodze wahania stanu wody nieco poniżej stanu ostrzegawczego, niewykluczone jego przekroczenie.

Na stacji Krubice na Utracie wahania stanu wody powyżej stanu ostrzegawczego, którego przekroczenie będzie się utrzymywać.

W ciągu najbliższej doby na **Narwi** prognozuje się niewielkie wzrosty stanu wody w strefie stanów wysokich, lokalnie wahania w strefie stanów wysokich (stacja: Orzechowo). Na stacji Orzechowo wahania stanu wody nieco poniżej stanu alarmowego, przekroczenie stanu ostrzegawczego będzie się utrzymywać. Na dopływach Narwi od Orzyca po ujście przewiduje się wahania stanu wody w strefie stanów wysokich. Na stacji Trzciniec na Wkrze wahania stanu wody powyżej stanu ostrzegawczego, którego przekroczenie będzie się utrzymywać. Na stacji Szreńsk na Mławce wahania stanu wody na granicy stanu alarmowego, możliwe jego ponowne przekroczenie.

W ciągu najbliższej doby na **Bugu** od Liwca do ujścia prognozuje się stabilizację stanu wody w strefie stanów wysokich. Na stacji Popowo stabilizacja stanu wody nieco powyżej stanu alarmowego, którego przekroczenie będzie się utrzymywać. Na stacji Wyszaków stabilizacja stanu wody nieco poniżej stanu alarmowego, przekroczenie stanu ostrzegawczego będzie się utrzymywać.

W ciągu najbliższej doby IMGW-PIB prognozuje w trakcie dnia na całym obszarze okresami opady deszczu. Na północnym zachodzie suma opadów do 10 mm. Wiatr okresami porywisty, w Górach Świętokrzyskich w porywach do 55 km/h. Temperatura maksymalna od około 6°C na północnym zachodzie, na krańcach północnych i w Górach



Świętokrzyskich do 10°C na południowym wschodzie i na krańcach południowo-zachodnich. Nocą na całym obszarze okresami opady deszczu (na przeważającym obszarze – słabe), na krańcach północnych lokalnie również opady deszczu ze śniegiem. Wiatr okresami porywisty, w Górach Świętokrzyskich w porywach do 60 km/h. Temperatura minimalna od 1°C na krańcach północnych do 5°C na przeważającym obszarze.

Zjawiska lodowe:

Brak.

**Obszar administrowany przez RZGW we Wrocławiu**

W minionej dobie odnotowano opady, maksymalne w zlewni: Bobru – 24 mm, Nysy Kłodzkiej – 14 mm, dorzeczu Łaby – 14 mm, Nysy Łużyckiej – 12 mm, Odry (zlewnia bezpośrednia) – 12 mm, Baryczy – 10 mm, w pozostałych zlewniach opad nie przekroczył 10 mm,

Stany wód na wodowskazach **środkowej Odry** (poniżej ujścia Nysy Kłodzkiej) układają się w strefie stanów wysokich na Odrze skanalizowanej oraz wysokich, głównie ostrzegawczych (Ścinawa, Nowa Sól) i alarmowych (Głogów, Cigacice, Połęczko, Nietków) na odcinku swobodnie płynącym.

Stany wód na wodowskazach **dolnej Odry** (powyżej ujścia Warty) układają się w strefie stanów ostrzegawczych (Biała Góra, Słubice).

Stany wód na **pozostałych wodowskazach** układają się w strefie stanów średnich, głównie wysokich, ostrzegawczych i alarmowych. Stany alarmowe zostały przekroczone w 14 przekrojach wodowskazowych w zlewniach: Baryczy, Widawy, Bobru, Nysy Łużyckiej i Kaczawy. Stany ostrzegawcze zostały przekroczone w 21 przekrojach wodowskazowych w zlewniach: Bobru, Nysa Łużyckiej, Baryczy, Nysy Kłodzkiej, Ślęzy, Kaczawy, Widawy i Kwisy.

Obecnie obserwuje się wzrosty stanów wód opadowych i roztopowych w górnych i dolnych odcinkach rzek i związane z tym wzrosty stanów wody do strefy stanów wysokich, ostrzegawczych i alarmowych. W górnych odcinkach rzek dominuje tendencja spadkowa stanów wód. W związku z powolnym spływem wód w zlewniach nizinnych na wodowskazach w dalszym ciągu utrzymują się przekroczenia stanów ostrzegawczych i alarmowych.

Zjawiska lodowe:

Brak.

**8. Informacja o zbiornikach.**

		Zbiorniki retencyjne - ogółem								
		Sytuacja na dzień 12.02.2024 r. na godz. 6 <sup>00</sup> (UTC)								
		Zbiorniki rzeka	Odptyw średni [m <sup>3</sup> /s]	Dopływ średni [m <sup>3</sup> /s]	Poj. aktual. [mln m <sup>3</sup> ]	* Poj. norm. [mln m <sup>3</sup> ]	* Poj. Przy Max PP [mln m <sup>3</sup> ]	*Rezerwa pow. wymagana [mln m <sup>3</sup> ]	Aktualna rez. pow. [mln m <sup>3</sup> ]	Rezerwa do wykorzyst. %
	1	2	3	4	5	6	7	8	9	
							6-5	6-4	8/7*100	
RZGW w Białymstoku	1	Zb. Siemianówka (Narew)	6,14	19,21	56,39	64,80	79,10	14,30	22,71	159
RZGW w Bydgoszczy	2	Jez. Gopło (Noteć)	1,36	1,06	12,00	-	21,66	7,70	9,66	125
	3	Zb. Pakość (Mała Noteć)	0,39	1,93	10,12	36,30	42,58	6,30	32,46	515
RZGW w Gliwicach	4	Zb. Goczałkowice **** (Wiśła)	21,20	26,40	100,59	118,07	161,25	43,18	60,66	140
	5	Zb. Wiśła-Czarne (Wiśła)	4,17	3,61	1,70	2,36	4,04	1,68	2,34	139

	6	Zb. Łąka (Pszczynka)	8,56	8,21	7,91	8,01	11,15	3,14	3,24	103
	7	Zb. Kuźnica Warężyńska (Przemsza)	1,46	3,26	40,56	39,17	46,28	7,11	5,72	80
	8	Zb. Przeczycze (Przemsza)	14,60	11,13	12,21	17,37	20,29	2,92	8,08	277
	9	Zb. Kozłowa Góra (Brynica)	5,00	3,34	11,01	12,39	15,18	2,79	4,17	150
	10	Zb. Pogoria III (Pogoria)			11,99	11,41	12,03	0,62	0,04	6
	11	Zb. Dzierżno Duże (Kłodnica)	8,00	8,67	62,38	60,14	63,02			
	12	Zb. Pławniowice (Toszecki Potok)			26,72	26,74	29,15	2,41	2,43	101
	13	Zb. Dzierżno Małe (Drama)	3,00	2,73	8,98	9,50	12,30	2,80	3,32	118
	14	Zb. Turawa (Mała Panew)	35,00	30,95	61,44	80,04	92,61	12,57	31,17	248
	15	Zb. Rybnicki ** (Ruda)	8,96	7,91	20,71	22,10	23,48	1,38	2,77	201
RZGW w Krakowie	16	Zb. Czaniec (Soła)	66,80	64,40	0,80	1,30	1,30	0,00	0,00	
	17	Zb. Porąbka (Soła)	64,40	65,70	20,40	22,00	26,50	4,50	6,10	136
	18	Zb. Tresna (Soła) *	65,70	75,80	67,90	62,10	92,70	30,60	24,80	81
	19	Zb. Świnna Poręba (Skawa)	40,00	43,10	119,20	100,70	160,80	60,10	41,60	69
	20	Zb. Dobczyce (Raba) *	36,30	31,30	112,20	109,70	137,70	28,00	25,60	91
	21	Zb. Chańcza (Czarna)	6,80	12,90	12,20	14,20	23,80	9,60	11,60	121
	22	Zb. Czchów (Dunajec)	200,00	200,00	7,80	7,50	7,50	0,00	0,00	
	23	Zb. Rożnów (Dunajec) *	180,00	162,00	126,10	155,80	155,80	0,00	22,50	
	24	Zb. Czorsztyn (Dunajec)	51,30	37,50	177,30	176,50	238,60	62,10	61,20	99
	25	Zb. Zesławice (Dłubnia)			0,42	0,42	0,73	0,31	0,31	
RZGW w Lublinie	26	Zb. Nielisz (Wieprz)	12,08	15,68	16,42	20,61	28,47	7,86	12,05	153
RZGW w Poznaniu	27	Zb. Jeziorsko (Warta)	74,00	124,45	77,91	142,80	202,04	59,20	124,13	210
	28	Zb. Poraj (Warta)	8,70	9,14	14,10	12,54	20,34	7,80	6,24	80
RZGW w Rzeszowie	29	Zb. Klimkówka (Ropa)	6,00	5,30	33,88	34,54	41,95	8,00	8,07	101
	30	Zb. Besko (Wisłok)	17,70	12,30	8,11	8,41	13,21	4,80	5,10	106
	31	Zb. Solina ** (San)	150,00	134,20	463,63	472,00	472,04	0,00	8,41	-
	32	Zb. Brody Iłżeckie (Kamienna)	19,30	19,30	5,63	6,72	7,59	0,88	1,97	225

RZGW w Warszawie	33	Zb. Wióry (Świślina)	5,67	7,89	24,22	15,73	34,66	18,93	10,44	55	
	34	Zb. Sulejów (Pilica)	72,80	82,90	73,80	75,11	84,33	9,22	10,53	114	
	35	Zb. Cieszanowice (Luciąża)	1,18	0,15	7,17	7,34	9,10	1,76	1,93	110	
	36	Zb. Miedzna (Wąglanka)	4,23	4,17	3,27	3,40	3,80	0,40	0,53	132	
	37	Zb. Domaniów (Radomka)	9,90	11,99	10,61	9,90	14,37	4,47	3,76	84	
	38	Zb. Włocławek***** (Wisła)	2656,00	2784,00	334,79	369,880	453,590			rzędna wody górnej: 56,77 m n.p.m.	
	39	Zb. Dębe***** (Narew)	750,00	756,00	89,96	89,960	95,980			rzędna wody górnej: 79,02 m n.p.m.	
RZGW we Wrocławiu	40	Topola (Nysa Kłodzka)	63,90	65,99	17,28	16,49	21,68	5,19	4,41	85	
	41	Kozielno (Nysa Kłodzka)	62,70	63,90	13,27	12,92	16,30	3,38	3,03	90	
	42	Otmuchów (Nysa Kłodzka)	70,0	66,33	59,96	58,39	129,17	70,78	69,21	98	
	43	Nysa (Nysa Kłodzka)	80,0	93,15	62,21	65,69	121,70	56,01	59,49	106	
	44	Mietków (Bystrzyca)	5,00	11,61	57,92	63,02	77,22	14,20	19,30	136	
	45	Dobromierz (Strzegomka)	0,44	1,17	9,03	10,00	11,35	1,35	2,33	172	
	46	Słup (Nysa Szalona)	2,56	7,65	29,15	30,98	38,05	7,07	8,90	126	
	47	Bukówka (Bóbr)	4,50	6,28	8,41	12,77	16,66	3,89	8,25	212	
	48	Sosnowka (Czerwonka)	0,18	0,18	10,84	10,93	14,84	3,91	4,00	102	
	49	Pilchowice ** (Bóbr)	50,30	51,00	30,79	33,00	50,00	17,00	19,21	113	
	50	Złotniki ** (Kwisa)	11,10	15,30	10,14	10,50	12,10	1,60	1,96	122	
	51	Leśna ** (Kwisa)	16,00	14,80	7,79	8,00	16,80	8,80	9,01	102	
	52	Lubachów ** (Bystrzyca)	6,00	6,50	5,59	5,84	6,81	0,97	1,22	126	

\* wartości stałe

\*\* Zbiorniki energetyczne

\*\*\*\* Ujęcie wody pitnej

\*\*\*\*\*zbiornik przepływowy

" rzędne piętrzenia zbiornika Włocławek (m n.p.m.): Min PP: 56,5, NPP: 57,3 MaxPP: 57,3

" rzędne piętrzenia zbiornika Dębe (m n.p.m.): Min PP: 78,52, NPP: 79,02 MaxPP: 79,22

## **Obszar administrowany przez RZGW w Białymstoku**

Zbiornik Siemianówka pracuje zgodnie z obowiązującymi instrukcjami. Aktualna pojemność powodziowa wynosi 22,71 mln m<sup>3</sup>. Zbiornik dysponuje rezerwą powodziową na poziomie 159%.

## **Obszar administrowany przez RZGW w Bydgoszczy**

Na zbiorniku Pakość rzędna piętrzenia wynosi 76,50 m n.p.m. (100 cm > Min PP), odpływ ze zbiornika 0,4 m<sup>3</sup>/s, na zbiorniku Gopło rzędna piętrzenia wynosi 76,92 m n.p.m. (24 cm > NPP), odpływ średni wynosi 1,4 m<sup>3</sup>/s.

## **Obszar administrowany przez RZGW w Gdańsku**

W Regionie Wodnym Dolnej Wisły brak dużych, sztucznych zbiorników wodnych o istotnym znaczeniu przeciwpowodziowym objętych systemem monitorowania w ramach osłony przeciwpowodziowej kraju. Informacje o zbiorniku we Włocławku, który ma znaczenie dla osłony regionu, podaje RZGW w Warszawie.

## **Obszar administrowany przez RZGW w Gliwicach**

Zgodnie zaleceniami OTKZ zbiorniki: Dzierżno Duże, Wisła Czarne posiadają obniżony poziom piętrzenia.

Zbiornik Pogoria III, rzeka Pogoria: posiada 6% rezerwy powodziowej.

Zbiornik Kuźnica Wareżyńska, rzeka Przemsza: posiada 80,5% rezerwy powodziowej.

Na pozostałych zbiornikach będących w administracji RZGW w Gliwicach rezerwa powodziowa jest w pełni zachowana.

### Sytuacja w dorzeczu Górnej Odry po stronie czeskiej:

Zbiornik VD Kružberk, rzeka Moravice posiada 69,25% rezerwy powodziowej.

Zbiornik VD Morávka, rzeka Morávka posiada 68,68% rezerwy powodziowej.

Zbiornik VD Olešná, rzeka Olešná posiada 96,39% rezerwy powodziowej.

Zbiornik VD Slezská Harta, rzeka Moravice, posiada 55,76% rezerwy powodziowej.

Zbiornik VD Šance, rzeka Ostravice posiada 96,06% rezerwy powodziowej.

Zbiornik VD Těrlicko, rzeka Stonávka, posiada 86,92% rezerwy powodziowej.

Pozostałe zbiorniki pracują w zakresie pojemności użytkowych i posiadają pełne rezerwy powodziowe (100%).

Źródło informacji - portal Povodi Odry, stan na 12.02.2024 r., godz. 09:30 CET.

## **Obszar administrowany przez RZGW w Krakowie**

Sytuacja na zbiornikach jest stabilna i na bieżąco monitorowana. Zbiorniki posiadają rezerwy powodziowe większe niż przewidziane w instrukcjach gospodarowania wodą, z wyjątkiem zbiorników ZW Tresna, który dysponuje obecnie rezerwą w wielkości 83%, ZW Dobczyce który dysponuje obecnie rezerwą w wielkości 94%. Na ZW Świnna Poręba zwierciadło wody układa się 10 cm powyżej przyjętego w okresie zimowym poziomu 307,50 cm. Aktualnie trwa odtwarzanie pojemności powodziowej zbiornika. W celu odtworzenia rezerw na zbiornikach zwiększone zostały odpływy; dla Tresnej do 55,00 m<sup>3</sup>/s dla Świnnej Poręby do 40 m<sup>3</sup>/s i dla Dobczyc 20,10 m<sup>3</sup>/s.

## **Obszar administrowany przez RZGW w Lublinie**

Zbiornik Nielisz dysponuje rezerwą powodziową 153%. Aktualna pojemność powodziowa wynosi 12,05 mln m<sup>3</sup>. Dopływ śr. do zbiornika przeciwpowodziowego Nielisz wynosi 15,68 m<sup>3</sup>/s. Odpływ śr. ze zbiornika przeciwpowodziowego Nielisz wynosi 12,08 m<sup>3</sup>/s.

## **Obszar administrowany przez RZGW w Poznaniu**

Zbiorniki Jeziorsko posiada pełną rezerwą powodziową, zbiornik Poraj posiada 80% rezerwy powodziowej.

Na zbiorniku Jeziorsko rzędna piętrzenia wynosi 118,12 m n.p.m. (od wczoraj +15 cm, 188 cm poniżej NPP), średni dopływ do zbiornika wynosi 124,45 m<sup>3</sup>/s przy odpływie średnim z ostatniej doby 74,00 m<sup>3</sup>/s. Zbiornik dysponuje rezerwą 124,1 mln m<sup>3</sup>, z możliwością powiększenia o dalsze 20,5 mln m<sup>3</sup> pojemności forsowanej. Na zbiorniku Poraj rzędna piętrzenia wynosi 275,92 m n.p.m. (od wczoraj +1 cm, 42 cm powyżej NPP), średni dopływ do zbiornika wynosi 9,14 m<sup>3</sup>/s przy odpływie średnim z ostatniej doby 8,70 m<sup>3</sup>/s. Zbiornik dysponuje rezerwą 6,2 mln m<sup>3</sup>, z możliwością powiększenia o dalsze 4,1 mln m<sup>3</sup> pojemności forsowanej.

### **Obszar administrowany przez RZGW w Rzeszowie**

Wszystkie zbiorniki posiadają pełną rezerwę powodziową, za wyjątkiem zbiornika Besko (96%).

Na zbiorniku Klimkówka rzędna piętrzenia wynosi 395,74 m n.p.m., średni dopływ do zbiornika wynosi 5,3 m<sup>3</sup>/s przy odpływie średnim z ostatniej doby 6,0 m<sup>3</sup>/s. Zbiornik dysponuje rezerwą 8,1 mln m<sup>3</sup>. Na zbiorniku Besko rzędna piętrzenia wynosi 331,90 m n.p.m., średni dopływ do zbiornika wynosi 12,3 m<sup>3</sup>/s przy odpływie średnim z ostatniej doby 17,7 m<sup>3</sup>/s. Zbiornik dysponuje rezerwą 5,1 mln m<sup>3</sup>. Na zbiorniku Maziarnia w Wilczej Woli rzędna piętrzenia wynosi 186,67 m n.p.m., średni dopływ do zbiornika wynosi 6,1 m<sup>3</sup>/s przy odpływie średnim z ostatniej doby 5,1 m<sup>3</sup>/s. Zbiornik dysponuje rezerwą 3,5 mln m<sup>3</sup>. Na zbiorniku Solina rzędna piętrzenia wynosi 419,05 m n.p.m., dopływ do zbiornika wynosi 134,2 m<sup>3</sup>/s przy odpływie średnim z ostatniej doby 150,0 m<sup>3</sup>/s. Zbiornik dysponuje rezerwą 8,4 mln m<sup>3</sup>.

### **Obszar administrowany przez RZGW w Warszawie**

Zbiornik wodny Wióry na Świślinie posiada 55% rezerwy powodziowej, zbiornik Domaniów na Radomce – 84%. Pozostałe zbiorniki mają rezerwy powodziowe większe od wymaganych.

Na Zbiorniku Włocławek dopływ średni dobowy na godz. 6:00 UTC wynosił około 2785 m<sup>3</sup>/s, natomiast odpływ około 2655 m<sup>3</sup>/s. Rzędna wody dolnej śluzy: 46,56 m n.p.m.

Na Zbiorniku Dębe dopływ średni dobowy na godz. 6:00 UTC wynosił około 755 m<sup>3</sup>/s i był równoważony odpływem.

Na Zbiorniku Wodnym Sulejów rzędna wody górnej na godz. 6:00 UTC wynosiła 166,53 m n.p.m.

Na Zbiorniku Wodnym Włocławek, ze względu na aktualną sytuację hydrologiczną, wstrzymania przepływu nie są realizowane od dnia 22.11.2023 r. do odwołania, niemniej ze względu na technologię robót prowadzonych w ramach remontu progu podpiętrżającego stanowisko dolne, przepływ przez stopień ulega czasowym ograniczeniom.

### **Obszar administrowany przez RZGW we Wrocławiu**

Zbiorniki posiadają wolne pojemności powodziowe i dodatkowe z wyjątkiem zbiorników: Topola (85%), Kozielno (90%) i Otmuchów (98%), które zgromadziły nadmiar dopływającej wody i piętrzą nieznacznie w zakresie pojemności powodziowej. Dopływy do zbiorników kształtują się w strefie stanów średnich i gromadzą nadmiar dopływającej wody. Urządzenia upustowe są drożne, urządzenia manewrowe są sprawne. Suche zbiorniki przeciwpowodziowe nie piętrzą wody. Poldery przeciwpowodziowe nie piętrzą wody. Wszystkie zbiorniki pracują zgodnie z instrukcjami gospodarowania wodą.

## **9. Informacja o żeglowności rzek i stanie urządzeń hydrotechnicznych.**

### **RZGW w Białymstoku**

Wydano [Komunikat Nawigacyjny nr 24/2023r.](#) informujący o zakończeniu redukcji oznakowania nawigacyjnego na sezon zimowy oraz zamknięciu dróg wodnych z dniem 29 listopada br. w związku z pojawieniem się zjawisk lodowych.

Wydano [Komunikat Nawigacyjny nr 23/2023r.](#) informujący o **zmianach godzin pracy śluz oraz redukcji oznakowania nawigacyjnego.**



Wydano [Komunikat Nawigacyjny nr 22/2023r.](#) informujący o drożności drogi wodnej Narew na całej szerokości w km 150+457, gdzie znajduje się jaz bukłakowy Elektrowni Energa S.A.

Wydano Komunikat Nawigacyjny nr 21/2023r. dot. zmian godzin pracy służ na drodze wodnej Kanału Augustowskiego- szczegóły w [komunikacie nawigacyjnym 21/2023.](#)

Wydano [Komunikat Nawigacyjny nr 19/2023 r.](#) dot. występujących utrudnień na Kanale Łuczański:

- Zgodnie z wydanym [Komunikatem Nawigacyjnym nr 2/2023](#) na Kanale Łuczańskim prowadzone są prace remontowe;
- Zgodnie z wydanym [Komunikatem Nawigacyjnym nr 14/2023](#) awaria mostu obrotowego na Kanale Łuczańskim skutkuje brakiem możliwości przejścia również przez jednostki upoważnione;
- Z dniem 16 sierpnia 2023 r. na Kanale Łuczańskim rozpoczynają się prace budowlane w obrębie mostu kolejowego (km 62+000 szlaku głównego Pisz – Węgorzewo) zaplanowane do 30.04.2024

W związku z powyższym Kanał Łuczański pozostaje do odwołania zamknięty dla ruchu jednostek pływających. O wszelkich zmianach użytkownicy dróg wodnych Systemu Wielkich Jezior Mazurskich będą informowani w kolejnych komunikatach nawigacyjnych.

Wydano [Komunikat Nawigacyjny nr 18/2023r.](#) dotyczący utrudnień i zmian związanych z oznakowaniem żeglugowym i godzinami pracy służ:

- odcinek Kanału Augustowskiego od służ Sosnowek do służ Kudrynki jest porośnięty roślinnością wodną co może być utrudnieniem dla żeglugi w tym łodzi motorowodnych.
- na służie Mikaszówka służowania odbywają się wyłącznie w następujących godzinach tj.: 9.00; 10.00; 11.00; 12.00; 13.00; 14.00; 15.00; 16.00; 17.00; 18.00 i 18.30 lub jeżeli zbierze się minimum 10 jednostek pływających.
- na jeziorze Studzieniczne wprowadza się nakaz nieprzekraczania prędkości 12 km/h (wartość podana na znaku B.6) - zmiana zapisu z [Komunikatu Nawigacyjnego nr 3/2023](#) r. z dnia 26.04.2023
- w zakresie pozostałych utrudnień żeglugowych na Kanale Augustowskim pozostają w mocy Komunikaty Nawigacyjne: nr 3/2023 r. z dnia 26.04.2023 r. oraz nr 15/2023 r. z dnia 28.06.2023 r.

Aktualna głębokość tranzytowa na szlaku żeglugowym rzeki Narew wynosi 30 cm - szczegółowe informacje dotyczące występowania wypłyceń zawarto w [Komunikacie Nawigacyjnym nr 16/2023.](#)

Utrudnienia na **Kanale Augustowskim** na odcinku **od służ Kudrynki do służ Kurzyniec** - szczegółowe informacje zawarto w [Komunikacie Nawigacyjnym nr 15/2023.](#)

Z dniem 27 czerwca 2023 r. do odwołania most obrotowy **na Kanale Łuczańskim jest zamknięty** dla ruchu wodnego do odwołania. Szczegółowe informacje zawarto w [Komunikacie Nawigacyjnym nr 14/2023.](#)

Z dniem **13 czerwca 2023 r.** została **zamknięta droga wodna rz. Narew w km 150+457** - szczegółowe informacje zawarto w [Komunikacie Nawigacyjnym nr. 11/2023r.](#)

**Z dniem 06 czerwca 2023 r.** zostanie **zamknięta jedna sekcja jazu piętrzącego bukłakowego Elektrowni ENERGA Ostrołęka S.A. w km 150 + 457 rzeki Narew** - szczegółowe informacje zawarto w [Komunikacie Nawigacyjnym nr. 10/2023r.](#)

**Utrudnienia** na drodze wodnej rzeki **Pisy od jeziora Roś (km 80+000) do ujścia do Narwi (km 0+000)** z uwagi na **niski stan wód**- szczegóły zawarto w [Komunikacie Nawigacyjnym nr. 9/2023r.](#)

**Z dniem 1 maja 2023 r.** otwiera się dla żeglugi drogę w wodną **rzeki Pisy od jeziora Roś (km 80+000) do ujścia Pisy do Narwi (km 0+000)** – szczegóły zawarto w [Komunikacie Nawigacyjnym nr. 4/2023r.](#)

**Z dniem 28 kwietnia 2023 r.** otwiera się dla żeglugi drogę wodną **Kanał Augustowski** – szczegóły zawarto w [Komunikacie Nawigacyjnym nr. 3/2023r.](#)

**Z dniem 28 kwietnia 2023 r.** otwiera się dla żeglugi drogi wodne **Systemu Wielkich Jezior Mazurskich** – szczegóły zawarto w [Komunikacie Nawigacyjnym nr. 2/2023r.](#)

**Z dniem 21 kwietnia 2023 r.** otwiera się dla żeglugi drogę wodną rzeki Narew – szczegółowe informacje zawarto w [Komunikacie Nawigacyjnym nr. 1/2023r.](#)

Komunikaty nawigacyjne dostępne są pod adresem: <http://bialystok.wody.gov.pl/komunikaty-nawigacyjne>.

### **RZGW w Bydgoszczy**

W związku z utrzymującą się sytuacją hydrometeorologiczną oraz występowaniem zjawisk lodowych, od 10 stycznia 2024 r. zamyka się dla żeglugi odcinek śródlądowej drogi wodnej na połączeniu wodnym Wisła - Odra:

- rzeka Noteć dolna w km od 176+200 do 226+100.

W celu uzyskania szczegółowych informacji o warunkach żeglugowych należy kontaktować się od poniedziałku do piątku w godz. 7:00 –15:00 z RZGW w Bydgoszczy (tel. +48 532 033 484) lub zapoznać się z wiadomościami publikowanymi na stronie internetowej: [bydgoszcz.wody.gov.pl](http://bydgoszcz.wody.gov.pl) w zakładce Komunikaty Nawigacyjne. Szczegóły w [Komunikacie Nawigacyjnym nr 2/2024 z 10.01.2024 r.](#)

W związku z prognozowaną sytuacją hydrometeorologiczną oraz wysokim prawdopodobieństwem wystąpienia zjawisk lodowych, **od 5 stycznia 2024 r. zamyka się dla żeglugi odcinki śródlądowych dróg wodnych na połączeniu wodnym Wisła – Odra:**

- **Kanał Bydgoski w km od 14+800 do 38+900,**
- **rzeka Noteć dolna w km od 38+900 do 42+700.**

W związku z powyższym, poniższe śluzy żeglugowe zostają wyłączone z eksploatacji:

Nazwa obiektu	Droga wodna	Kilometraż obiektu
Śluza nr 3 Okole	Kanał Bydgoski	14+800
Śluza nr 4 Czyżkówko	Kanał Bydgoski	15+970
Śluza nr 5 Prądy	Kanał Bydgoski	20+000
Śluza nr 6 Osowa Góra	Kanał Bydgoski	20+970
Śluza nr 7 Józefinki	Kanał Bydgoski	37+200
Śluza nr 8 Nakło Wschód (Komunikat Nawigacyjny nr 17/2022 z 13 grudnia 2022 r.)	Kanał Bydgoski	38+900

Szczegóły w [Komunikacie Nawigacyjnym nr 1/2024 z 05.01.2024 r.](#)

W związku z prognozowaną sytuacją hydrometeorologiczną oraz wysokim prawdopodobieństwem wystąpienia zjawisk lodowych, a także z koniecznością zabezpieczenia obiektów hydrotechnicznych – piętrzących poprzez demontaż jazów, **zamyka się dla żeglugi drogę wodną rzeki Noteci dolnej** zgodnie z poniższym harmonogramem:

- **od 20 grudnia 2023 r. na odcinku rzeki Noteci Dolnej w km 42+700 – 148+840**
- **od 27 grudnia 2023 r. na odcinku rzeki Noteci Dolnej w km 148+840 – 176+200**

W związku z powyższym, poniższe śluzy żeglugowe zostają wyłączone z eksploatacji:

Nazwa obiektu	Droga wodna	Kilometraż obiektu
<b>Od dnia 20 grudnia 2023</b>		
śluza nr 9 NAKŁO ZACHÓD	rzeka Noteć Dolna	42+700
śluza nr 10 GROMADNO	rzeka Noteć Dolna	53+400
śluza nr 11 KROSTKOWO	rzeka Noteć Dolna	68+200
śluza nr 12 NOWE	rzeka Noteć Dolna	111+860
śluza nr 13 WALKOWICE	rzeka Noteć Dolna	117+730
śluza nr 14 ROMANOWO	rzeka Noteć Dolna	122+600
śluza nr 15 LIPICA	rzeka Noteć Dolna	128+330
śluza nr 16 PIANÓWKA	rzeka Noteć Dolna	136+210
śluza nr 17 MIKOŁAJEWO	rzeka Noteć Dolna	143+140
śluza nr 18 ROSKO	rzeka Noteć Dolna	148+840
<b>Od dnia 27 grudnia 2023</b>		
śluza nr 19 WRZESZCZYNA	rzeka Noteć Dolna	155+530
śluza nr 20 WIELEŃ	rzeka Noteć Dolna	161+500
śluza nr 21 DRAWSKO	rzeka Noteć Dolna	170+970
śluza nr 22 KRZYŻ	rzeka Noteć Dolna	176+200

Komunikat nawigacyjny nr 18.2/2023 traci ważność. Szczegóły w [Komunikacie Nawigacyjnym 21/2023 z 19.12.2023 r.](#)

Z uwagi na utrzymującą się niską temperaturę powietrza oraz wystąpienie zjawisk lodowych na ciekach, **od 29 listopada 2023 r. zamyka się dla żeglugi odcinki śródlądowych dróg wodnych** na połączeniu wodnym Warta – Kanał Bydgoski: **rzeka Noteć górna** w km drogi wodnej od 080+940 do 121+600, **Kanał Ślesiński** w km drogi wodnej od 121+600 – 146+600. [Komunikat nawigacyjny nr 20/2023 z 29.11.2023 r.](#)

Z uwagi na utrzymującą się niską temperaturę powietrza oraz wystąpienie zjawisk lodowych na ciekach, **od 27 listopada 2023 r. zamyka się dla żeglugi odcinki śródlądowych dróg wodnych** na połączeniu wodnym Warta – Kanał Bydgoski:

- **Kanał Ślesiński** w km drogi wodnej od 026+460 do 032+000,
- **Jezioro Gopło** w km drogi wodnej od 032+000 do 059+500, • **rzeka Noteć górna** w km drogi wodnej od 059+500 do 080+940.

Od 27 listopada 2023 r. będzie wykonany demontaż oznakowania pływającego na powyższych odcinkach śródlądowych dróg wodnych. [Komunikat nawigacyjny nr 19/2023 z 22.11.2023 r.](#)

[Komunikat nawigacyjny nr 17/2023 z 27.10.2023 r.](#) Awaria mechanizmu klap na śluzie nr 4 Czyżkówko.

Od 28 października 2023 r. zostaje wyłączona z eksploatacji Śluza nr 4 Czyżkówko położona w km 15+970 na Kanale Bydgoskim, na połączeniu wodnym Wisła - Odra, w związku z koniecznością przeprowadzenia prac remontowych mechanizmów otwierania i zamykania kłapy górnej na ww. obiekcie.

Z dniem **17 kwietnia 2023 r.** otwiera się dla żeglugi administrowane śródlądowe drogi wodne na połączeniu wodnym Wisła – Odra oraz na połączeniu wodnym rzeka Warta – Kanał Bydgoski, **na odcinkach wskazanych poniżej:**

- I. na połączeniu wodnym Wisła – Odra
  - **Kanał Bydgoski** w km drogi wodnej od 014+800 do 038+900
  - **Noteć dolna** w km drogi wodnej od 038+900 do 176+200
- II. na połączeniu wodnym Warta – Kanał Bydgoski
  - **Kanał Ślesiński** w km drogi wodnej od 026+460 do 032+000
  - **Jezioro Gopło** w km drogi wodnej od 032+000 do 059+500
  - **Noteć górna** w km drogi wodnej od 059+500 do 121+600
  - **Kanał Górnonotecki** w km drogi wodnej od 121+600 do 146+600

Szczegóły oraz informacje dotyczące czasu służowań dostępne są w [komunikacie nawigacyjnym nr 2/2023](#).

O przywróceniu służy do pełnej eksploatacji powiadomimy osobnym Komunikatem Nawigacyjnym.

Komunikaty nawigacyjne dostępne są pod adresem: <http://bydgoszcz.wody.gov.pl/komunikaty-nawigacyjne>.

### **RZGW w Gdańsku**

W związku z prognozowanymi wysokimi poziomami wody na Wiśle oraz występowaniem niskich temperatur, w dniu **09.01.2024** zostaną zamknięte wrota przeciwpowodziowe na **Śluzie Gdańska Głowa. Śluza Przegalina Południowa** będzie pracowała w zależności od warunków hydrologicznych. Informacje szczegółowe znajdują się w Komunikacie Nawigacyjnym nr 1/2024.

W związku ze znacznym ochłodzeniem i spodziewanym występowaniem zjawisk lodowych na rzekach Regionu Wodnego Dolnej Wisły zdjęto pływające oznakowanie nawigacyjne na wszystkich drogach wodnych na okres zimy. Od dnia 15.12.2023 r. do odwołania, zamyka się dla żeglugi śródlądowe drogi wodne. Informacje szczegółowe znajdują się w komunikatach nawigacyjnych nr 72/2023, 73/2023, 74/2023 i 76/2023 na stronie internetowej: <https://gdansk.wody.gov.pl/komunikaty-nawigacyjne>.

## **RZGW w Gliwicach**

### **KANAŁ GLIWICKI:**

Z uwagi na niekorzystne warunki atmosferyczne oraz występujące zalodzenie na poszczególnych sekcjach kanałów od dnia 04.12.2023 r. zostaną zamknięte dla żeglugi Kanał Gliwicki w km 0+000 – 39+400 oraz Kanał Kędzierzyński w km 0+000 – 5+600.

Otwarcie żeglugi nastąpi w momencie poprawy warunków atmosferycznych o czym poinformujemy osobnym komunikatem.

### **KANAŁ KĘDZIERZYŃSKI**

Z uwagi na niekorzystne warunki atmosferyczne oraz występujące zalodzenie na poszczególnych sekcjach kanałów od dnia 04.12.2023 r. zostaną zamknięte dla żeglugi Kanał Gliwicki w km 0+000 – 39+400 oraz Kanał Kędzierzyński w km 0+000 – 5+600.

Otwarcie żeglugi nastąpi w momencie poprawy warunków atmosferycznych o czym poinformujemy osobnym komunikatem.

### **ODRA**

Z uwagi na niekorzystne warunki atmosferyczne od dnia 10.01.2024 r., od godz. 8:00 zostaje zamknięty dla żeglugi szlak Odrzańskiej Drogi Wodnej (ODW), od km 51+000 (miasto Racibórz) do km 181+300 (OH Ujście Nysy – granica RZGW Gliwice) rzeki Odry.

Komunikaty nawigacyjne dostępne są pod adresem: <https://gliwice.wody.gov.pl/komunikaty-nawigacyjne>.

## **RZGW w Krakowie**

Nowy: Zgodnie z treścią [komunikatu nawigacyjnego nr 7/2024 z dnia 06.02.2024 r.](#) w związku z prognozowanym przez IMGW-PIB wystąpieniem przekroczeń stanów ostrzegawczych na wodowskazach rz. Wisły, równoznacznych z osiągnięciem Wysokiej Wody Żeglownej na rzece Wiśle, od dnia 06.02.2024 r. następuje zamknięcie szlaku żeglownego dla ruchu jednostek pływających od ujścia rzeki Nidy (km 175+400) do ujścia rzeki Sanny (km 295+200).

Zgodnie z treścią [komunikatu nawigacyjnego nr 6/2024 z dnia 26.01.2024 r.](#) w związku z prognozowanym przez IMGW-PIB wystąpieniem przekroczenia stanu ostrzegawczego na wodowskazie w Zawichoście, równoznacznym z osiągnięciem Wysokiej Wody Żeglownej na rzece Wiśle, od dnia 26.01.2024 r. następuje zamknięcie szlaku żeglownego dla ruchu jednostek pływających od ujścia rz. San (km 279+500 rz. Wisły) do ujścia rz. Sanny (km 295+200 Wisły)

Zgodnie z treścią [komunikatu nawigacyjnego nr 5/2024 z dnia 11.01.2024 r.](#) w związku z ustabilizowaniem się i opadnięciem zwierciadła wody poniżej stanu ostrzegawczego na wodowskazie w Zawichoście od dnia 11.01.2024 roku następuje otwarcie szlaku żeglownego dla ruchu jednostek pływających od ujścia rzeki San (km 279+500 rzeki Wisły) do ujścia rzeki Sanny (km 295+200 rzeki Wisły).

Zgodnie z treścią [komunikatu nawigacyjnego nr 4/2024 z dnia 09.01.2024 r.](#) w związku z intensywnym rozwojem zjawisk lodowych śluzy na drodze wodnej Górnej Wisły, przy stopniach wodnych Dwory, Smolice, ZOH Łączany (śluz Borek Szlachecki), Kościuszko, Dąbie i Przewóz od dnia 9 stycznia 2024 r. do odwołania są wyłączone z eksploatacji dla jednostek pływających.

Zgodnie z treścią [komunikatu nawigacyjnego nr 3/2024 z dnia 09.01.2024 r.](#) śluza Dwory będzie zamknięta dla żeglugi do dnia 19.01.2024 r. w związku z przedłużającymi się pracami wymiany szaf sterowniczych.

Zgodnie z treścią [komunikatu nawigacyjnego nr 1/2024 z dnia 03.01.2024 r.](#), w związku z organizacją imprezy na wodzie, szlak żeglowny na rzece Wiśle zostanie zamknięty w dniu 14 stycznia 2024 roku w godz. 12:00 – 14:00 na odcinku rzeki Wisły od km 76+700 (Wawel) do km 77+220 (Most Grunwaldzki).

Zgodnie z treścią [komunikatu nawigacyjnego nr 33/2023 z dnia 22.12.2023 r.](#), w związku z prowadzonymi pracami w zakresie wymiany szaf sterowniczych, śluza przy stopniu wodnym Dwory jest nieczynna w dniach od 22.12.2023 r. do 08.01.2024 r.

Zgodnie z treścią [komunikatu nawigacyjnego nr 27/2023](#) z dnia 31.08.2023 r. informujemy, że od 29.08.2023 r. do 31.01.2024 r. od km 77+220 do km 90+050 drogi wodnej rzeki Wisły wykonywane będą prace podwodne związane z przeglądem podwodnym, oceną stanu technicznego, inspekcją oraz wycięciem podpór tymczasowych pod nowym mostem kolejowym.

Zgodnie z treścią [komunikatu nawigacyjnego nr 21/2023](#) z dnia 26.06.2023 r., w związku z rozpoczęciem prac remontowych lewego przęsła bramy przeciwpowodziowej bramy przeciwpowodziowej na Kanale Łączany-Skawina, od dnia 27 czerwca 2023 r. do odwołania lewe przęsło będzie zamknięte dla żeglugi, a żegluga będzie odbywać się prawym przęsłem.

Zgodnie z treścią [komunikatu nawigacyjnego nr 6/2023](#) z dnia 30.01.2023 r. w związku z awarią instalacji elektrycznej, **śluza przy SW Przewóz od dnia 30 stycznia 2023 r. do odwołania jest nieczynna dla żeglugi.**

Zgodnie z treścią [komunikatu nawigacyjnego nr 16/2022](#), z dnia 08.07.2022 r. informujemy, że w związku z prowadzonymi pracami remontowymi kierownicy w awanporcie dolnym **stopnia wodnego Kościuszko**, z uwagi na bezpieczeństwo użytkowników drogi wodnej, **od dnia 08 lipca 2022 r. do odwołania zawieszono się śluzowanie w porze nocnej.**

Zgodnie z treścią [komunikatu nawigacyjnego nr 13/2022](#), z dnia 15.06.2022 r. informujemy, że od dnia **14.06.2022 r. szlak żeglugowy na rzece Wiśle od km 61+200 (Tyniec) do km 79+150 jest oznakowany** zgodnie z §5.02

Rozporządzenia Ministra Infrastruktury z dnia 28 kwietnia 2003 r. w sprawie przepisów żeglugowych na śródlądowych drogach wodnych (Dz.U z 2003 r. nr 212 poz. 2027) i odpowiada wymogom regulującym zasady uprawiania żeglugi w porze nocnej. Z żeglugi nocnej tymczasowo wyłączony jest odcinek od km 79+150 do km 80870 (stopień wodny Dąbie) z uwagi na modernizację linii kolejowej, w tym mostu kolejowego przez rzekę Wisłę.

Zgodnie z treścią [komunikatu nawigacyjnego nr 8/2022](#), od dnia 17.05.2022 r. **mogą nastąpić utrudnienia w żegludze, z uwagi na okresowe uruchamianie progu piętrzącego Elektrowni w Połańcu**, zlokalizowanego w km 223+650 rzeki Wisły.

Zgodnie z treścią [komunikatu nawigacyjnego nr 5/2022](#) w związku z prowadzonymi pracami remontowymi na **stopniu wodnym Kościuszko**, od dnia 09 maja 2022 r. do odwołania, w robocze dni tygodnia: od poniedziałku do czwartku w godzinach 7.00 do 18.00 oraz w piątek w godzinach 7.00 do 15.00 **wprowadza się następujące godziny śluzowań**: w górę rzeki : 8.00, 11.15, 14.00, 16.00, 18.00 w dół rzeki : 9.30, 13.00, 15.30, 17.30

Szlak żeglowny na odcinku od km 0+600 do 92+600 Wisły otwarty dla żeglugi przy ograniczeniu jego parametrów wskazanych w załącznikach [utrudnienia 1](#), [utrudnienia 2](#), [utrudnienia 3](#). W km 79+000 do km 80+900 mogą wystąpić dodatkowe utrudnienia w żegludze w związku z realizacją prac pn. „Prace na linii kolejowej E30 na odcinku Kraków Główny Towarowy – Rudzice wraz z dobudową torów linii aglomeracyjnej”. Na czas prowadzenia prac szlak żeglowny oznakowany został dodatkowymi znakami żeglugowymi, a odcinek drogi wodnej od km 79+100 do km 80+900 (Stopień Wodny Dąbie) zostanie wyłączony z uprawiania żeglugi nocnej i oznakowany sygnalizacją świetlną. Od km 92+600 do km 295+200 - odcinek otwarty dla żeglugi. Wymagana głębokość tranzytowa wynosząca 1,6 m lokalnie nie jest zachowana. Szczegóły znajdują się w załączniku [utrudnienia 4](#), [utrudnienia 5](#), [utrudnienia 6](#).

Komunikaty nawigacyjne dostępne są pod adresem: <http://krakow.wody.gov.pl/komunikaty-nawigacyjne>

## RZGW w Lublinie

Nastąpiło zdjęcie oznakowania nawigacyjnego na sezon zimowy 2023/2024. W związku z prognozowaną sytuacją hydrologiczną (niska temperatura wody, prawdopodobieństwo wystąpienia zjawisk lodowych) **od dnia 30 listopada został zamknięty szlak żeglowny na rzece Bug w kilometrze 42+200 - 224+200** - szczegółowe informacje zawarto w **Komunikacie Nawigacyjnym nr 4/2023 r.**

Komunikaty nawigacyjne dostępne są pod adresem: <http://lublin.wody.gov.pl/komunikaty-nawigacyjne>

## RZGW w Poznaniu

Na obszarze administrowanym przez RZGW w Poznaniu zamknięte dla żeglugi są wszystkie śródlądowe drogi wodne, tj. rz. Warta w km 0+000 –406+600 oraz Kanał Ślesiński w km 0+000 – 26+460 (Komunikaty nawigacyjne 45/2023,



1/2024, 2/2024, 3/2024, 4/2024). Komunikaty nawigacyjne dostępne są pod adresem: <http://poznan.wody.gov.pl/komunikaty-nawigacyjne>

## RZGW w Szczecinie

- **Nowe:** Informujemy o przekroczonym stanie WWŻ na wodowskazie w Gryfinie (km 718,5 rz. Odry Wschodniej) oraz w Gryfinie (km 14,4 rz. Odry Zachodniej). Zgodnie z Zarządzeniami Dyrektora Urzędu Żegluga Śródlądowej w Szczecinie po osiągnięciu stanu najwyższej wody żeglownej żegluga jest niedozwolona na odcinku: Rzeka Odra Wschodnia od jazu w Widuchowej (km 704,1) do Przekopu Klucz Ustowo (km 730,5) oraz graniczny odcinek rzeki Odry Zachodniej (km 0,00 – 17,10). Prosimy na bieżąco śledzić aktualne stany wody na serwisie IMGW <https://hydro.imgw.pl>

Informujemy o czasowym zamknięciu żegluga na całej drodze wodnej od km 611,0 do km 617,5 obowiązującym w poniższych terminach:

- od godz. 07:00 dnia 14.02.2024 r. do godz. 07:00 dnia 16.02.2024 r.
- od godz. 07:00 dnia 20.02.2024 r. do godz. 07:00 dnia 22.02.2024 r.

Szczegóły, w tym informacje o miejscach postojowych, znajdują się w komunikacie nawigacyjnym nr [04/2024](#)

Informujemy o przywróceniu oznakowania pływającego w km 703,6 – 705,2 rzeki Odry. Szczegóły w komunikacie nawigacyjnym nr [03/2024](#). Jednocześnie komunikat nawigacyjny nr 02/2024 przestaje obowiązywać.

Informujemy, że w związku z prognozowanym ochłodzeniem oraz niską temperaturą wody możliwe jest pojawienie się pierwszych zjawisk lodowych. Możliwe są zamknięcia żegluga. Szczegóły w [komunikacie nawigacyjnym nr 01/2024](#).

Informujemy, że od dnia 05.01.2024 r. do dnia 31.01.2024 r. w związku z wysokimi stanami wód na rzece Odrze śluza Hohensaaten Zachód będzie zamknięta dla żegluga.

Informujemy o podwyższonych stanach wody na granicznym odcinku rzeki Odry. Należy pilnie obserwować stany wody na wodowskazach. Szczegóły w komunikacie nawigacyjnym nr [38/2023](#).

Informujemy, że od dnia 28.11.2023 r. do odwołania może dochodzić do utrudnień w ruchu żeglugowym na rzece Odrze od km 639,8 do km 681,6 (rejon III, IVa i IVb odcinka eksploatacyjnego rzeki Odry) w wyniku częściowego zebrania oznakowania żeglugowego. Poprawny, zgodny z przepisami szlak żeglugowy oznaczony jest wyłącznie na podstawie oznakowania pływającego. Prosimy o zachowanie szczególnej ostrożności przemieszczając się we wskazanym rejonie.

Informujemy, że od dnia 14.12.2023 r. oznakowanie nawigacyjne **na wszystkich drogach wodnych** Szczecińskiego Węzła Wodnego nie spełnia wymagań dotyczących możliwości uprawiania żegluga **w porze nocnej**. Szczegóły w komunikatach nawigacyjnych nr [36/2023](#) oraz nr [37/2023](#).

Informujemy, że w związku z możliwością pojawienia się zjawisk lodowych od dnia 30.11.2023 r. zamyka się żegluga na jeziorze Dąbiu (wraz z bocznymi torami) oraz na kanale Gartz-Marwice. Szczegóły w komunikacie nawigacyjnym nr [35/2023](#).

Informujemy, że w związku z pracami saperskimi w rejonie Skośnicy Schwedt w km 3,4 (ujście do rzeki Odry) oraz na rzece Odrze od km 696,8 do km 697,1 w terminie od 09.10.2023 r. do 29.02.2024 r. dochodzić może do utrudnień w ruchu żeglugowym. Możliwe są krótkotrwałe zamknięcia szlaku żeglownego. Szczegóły w komunikacie nawigacyjnym nr [29/2023](#).

Informujemy, że z związku z usuwaniem materiałów niebezpiecznych na skośnicy Schwedt na odcinku w km 0,5 – 3,4 w terminie od 20.10.2022 r. do 31.12.2026 r. dochodzić będzie do utrudnień w ruchu żeglugowym. Na czas prowadzenia prac zabezpieczona jest możliwość przejazdu przez skośnicę Schwedt. Prosimy zwracać szczególną uwagę na wystawione oznakowanie nawigacyjne.

Informujemy, że z powodu prac przy filarze mostu kolejowego w Kostrzynie nad Odrą km 615,10 rzeki Odry w terminie od 07.02.2023 r. do 31.12.2023 r. (z możliwym przedłużeniem terminu) dochodzić będzie do utrudnień w



ruchu żeglugowym. Szlak zostanie oznakowany zgodnie z obowiązującymi przepisami żeglugowymi. Prosimy o zachowanie szczególnej ostrożności przechodząc wskazanym rejonem.

W związku z prowadzonymi pracami przy nowobudowanym moście kolejowym w km 733,7 rzeki Regalicy, od dnia 31.08.2023 r. do odwołania mogą wystąpić utrudnienia w żegludze – zawężenie toru żeglownego. Szczegóły w komunikacie nawigacyjnym nr [28/2023](#).

Z powodu prac przy filarze mostu kolejowego w Kostrzynie nad Odrą km 615,10 rzeki Odry w terminie w terminie od 07.02.2023 r. do końca 2023 roku (z możliwym przedłużeniem terminu) dochodzić będzie do utrudnień w ruchu żeglugowym. Szlak zostanie oznakowany zgodnie z obowiązującymi przepisami żeglugowymi. Prosimy o zachowanie szczególnej ostrożności przechodząc wskazanym rejonem.

Informujemy o zmienionej organizacji ruchu pod mostem kolejowym w km 733,7 rzeki Regalicy. Ruch będzie się odbywał pomiędzy przęsłami mostu wskazanymi w komunikacie nawigacyjnym nr [10/2023](#). **Żegluga pod zwodzonym przęsłem mostu jest zabroniona.** Jednostki chcące przejść wskazanym rejonem proszone są o zgłaszanie tego zamiaru na kanale 10 VHF. Prosimy także o zapoznanie się z komunikatem nawigacyjnym nr [09/2022](#) informującym o utrudnieniach związanych z pracami budowlanymi w terminie od 22.02.2022 r. do odwołania. **Od dnia 03.06.2023 r.** w wyniku prowadzonych prac budowlanych związanych z nasuwaniem konstrukcji stalowej mostu kolejowego w km 733,7 rzeki Regalicy **nastąpi ograniczenie wysokości prześwitu nad zwierciadłem wody - 6,20 m do WWŻ.** Szczegóły w komunikacie nawigacyjnym nr [19/2023](#).

Informujemy, że w **km 615,11 rzeki Odry** w terminie **od 09.11.2022 r. do odwołania** odbywać się będą **prace nurkowe.** Możliwe utrudnienia w ruchu żeglugowym. Szlak zostanie oznakowany zgodnie z obowiązującymi przepisami żeglugowymi. Prosimy o zachowanie szczególnej ostrożności przechodząc wskazanym rejonem.

W związku z usuwaniem materiałów niebezpiecznych na **skońnicy Schwedt** na odcinku w **km 0,5 – 3,4** w terminie **od 20.10.2022 r. do 31.12.2026 r.** dochodzić będzie do utrudnień w ruchu żeglugowym. Na czas prowadzenia prac zabezpieczona jest możliwość przejazdu przez skońnicę Schwedt. Prosimy zwracać szczególną uwagę na wystawione oznakowanie nawigacyjne.

W związku z rozpoczęciem prac modernizacyjnych zabudowy hydrotechnicznej (ostrogi) na rzece Odrze w **km 581,0 – 585,7, 604,0 – 605,0, 612,7 – 614,8, 645,5 – 663,0** do odwołania zostanie wystawione tymczasowe oznakowanie nawigacyjne. Przechodząc wskazanym rejonem prosimy o zachowanie szczególnej ostrożności. [Szczegóły w komunikatach 07/2022, 08/2022.](#)

Od dnia **06.04.2021 r. na moście w Siekierkach km 653,9 rzeki Odry** będą prowadzone prace remontowe z częściowym zamknięciem przęsła żeglownego. Szczegóły w [komunikacie 16/2021](#). Proszę zachować szczególną ostrożność przechodząc wskazanym rejonem.

W dniach **01.08.2022 - 30.09.2024** z powodu prac budowlanych związanych z przeciwpowodziową ścianką mobilną **we Frankfurcie nad Odrą w km 582,7 – 585,9** dochodzić będzie do utrudnień w ruchu żeglugowym. Komunikaty nawigacyjne dostępne są pod adresem: <https://szczecin.wody.gov.pl/komunikaty-nawigacyjne>.

## **RZGW w Warszawie**

Droga wodna Wisły w km 510+600 – 515+600, to znaczy od mostu Łazienkowskiego do Gdańskiego w Warszawie, jest otwarta od dnia 2 lutego 2024 r. Ze względu na trwający sezon zimowy oznakowanie pływające jest wystawione w formie ograniczonej do niezbędnej liczby pław, w związku z czym żeglugę na omawianym odcinku Wisły dopuszcza się wyłącznie pod warunkiem znajomości lokalnych warunków nawigacyjnych i z zachowaniem szczególnej ostrożności. Informujemy ponadto, że omawiany odcinek drogi wodnej nie jest przystosowany do żeglugi nocnej. Szczegóły dostępne są pod adresem: [Komunikat Nawigacyjny 02 2024.pdf](#).

Ze względu na występujące zjawiska lodowe droga wodna Wisły w km 510+600 – 515+600, to znaczy od mostu Łazienkowskiego do Gdańskiego w Warszawie, jest zamknięta do odwołania. O ponownym otwarciu omawianego odcinka drogi wodnej poinformujemy oddzielnym Komunikatem Nawigacyjnym. Szczegóły dostępne są pod adresem: [Komunikat Nawigacyjny 01/2024](#).

Pływające oznakowanie nawigacyjne zostało wystawione na drodze wodnej Wisły w km 510+600 – 515+600, to znaczy od mostu Łazienkowskiego do Gdańskiego w Warszawie. W związku z powyższym droga wodna Wisły na odcinku od mostu Łazienkowskiego do Gdańskiego w Warszawie jest otwarta od dnia 21 grudnia 2023 r.

Ze względu na trwający sezon zimowy oznakowanie pływające zostało wystawione w formie ograniczonej do niezbędnej liczby pław, w związku z czym żeglugę na omawianym odcinku Wisły dopuszcza się wyłącznie pod warunkiem znajomości lokalnych warunków nawigacyjnych i z zachowaniem szczególnej ostrożności.

Informujemy ponadto, że omawiany odcinek drogi wodnej nie jest przystosowany do żeglugi nocnej.

Szczegóły dostępne są pod adresem: [Komunikat nawigacyjny 65/2023](#).

Ze względu na zakończenie demontażu oznakowania nawigacyjnego oraz aktualną sytuację meteorologiczną droga wodna Wisły w km 295+200 – 680+000, to znaczy od ujścia Sanny do rejonu Włocławka jest zamknięta do odwołania. O ponownym otwarciu omawianego odcinka drogi wodnej Wisły poinformujemy oddzielnym Komunikatem Nawigacyjnym. Szczegóły dostępne są pod adresem: [Komunikat Nawigacyjny 64 2023.pdf](#)

Ze względu na występujące zjawiska lodowe Śluza Żerań jest zamknięta do odwołania. O ponownym otwarciu śluzy poinformujemy oddzielnym Komunikatem Nawigacyjnym. Szczegóły dostępne są pod adresem:

[Komunikat Nawigacyjny 63 2023.pdf](#)

Ze względu na występujące zjawiska lodowe droga wodna Kanału Żerańskiego w km 0 – 17+200, to znaczy od połączenia z Wisłą do połączenia z Jeziorem Zegrzyńskim jest zamknięta do odwołania. O ponownym otwarciu Kanału Żerańskiego poinformujemy oddzielnym Komunikatem Nawigacyjnym. Szczegóły dostępne są pod adresem:

[Komunikat Nawigacyjny 62 2023.pdf](#)

Ze względu na występujące zjawiska lodowe droga wodna Narwi w km 21+600 – 83+500, to znaczy od Stopnia Wodnego Dębe do ujścia Orzyca oraz droga wodna Bugu w km 0+000 – 42+200, to znaczy od ujścia do Narwi do ujścia Liwca – są zamknięte do odwołania. O ponownym otwarciu wyżej wymienionych odcinków dróg wodnych poinformujemy oddzielnym Komunikatem Nawigacyjnym. Szczegóły dostępne są pod adresem:

[Komunikat Nawigacyjny 61/2023](#)

W rejonie od 508+000 do 509+000 km drogi wodnej Wisły, to znaczy pomiędzy mostem Siekierkowskim, a mostem Łazienkowskim w Warszawie, od 25 października prowadzone będą prace z użyciem pogłębiarki. Przewidywany termin zakończenia prac to grudzień b.r. W związku z powyższym osoby korzystające z drogi wodnej Wisły w omawianym rejonie proszone są o zachowanie szczególnej ostrożności. Szczegóły dostępne są pod adresem:

[Komunikat Nawigacyjny 51/2023](#)

W **km 500+000 drogi wodnej Wisły**, to znaczy w rejonie mostu im. Anny Jagiellonki w Warszawie (mostu Południowego) trwają roboty budowlane. W związku z powyższym, ze względu na ruch jednostek pływających Wykonawcy oraz trwające prace budowlane, osoby korzystające z drogi wodnej Wisły w omawianym rejonie proszone są o **zachowanie szczególnej ostrożności. Użytkownicy drogi wodnej Wisły zamierzający przepłynąć pod mostem proszeni są o wcześniejszy kontakt z Wykonawcą robót** pod numerem telefonu: 726 999 012. Informujemy ponadto, że niniejszym traci ważność Komunikat Nawigacyjny nr 3/2023 w sprawie zamknięcia drogi wodnej Wisły w rejonie mostu Południowego. Szczegóły dostępne są pod adresem:

[Komunikat Nawigacyjny 05/2023](#).

W rejonie km 513+500 drogi wodnej Wisły, tj. między Mostem Świętokrzyskim, a Śląsko-Dąbrowskim w Warszawie trwają roboty związane z budową mostu pieszo-rowerowego przez Wisłę. W związku z powyższym, ze względu na ruch jednostek pływających Wykonawcy oraz trwające prace budowlane osoby korzystające z drogi wodnej Wisły w omawianym rejonie proszone są o zachowanie szczególnej ostrożności. Szczegóły w [komunikacie nawigacyjnym nr 8/2022](#).

W związku z wybudowaniem tymczasowego progu podpiętrżającego wodę dla Elektrowni Kozienice, szlak żeglowny w km 425+950 rzeki Wisły w okolicy miejscowości Świerże Górne pozostaje zamknięty. Informacje na temat możliwości pokonania progu przez jednostki pływające dostępne są na stronie internetowej Enea S.A. Szczegóły w [komunikacie nawigacyjnym nr 4/2022](#).

Komunikaty nawigacyjne dostępne są pod adresem: <http://warszawa.wody.gov.pl/komunikaty-nawigacyjne>.

## RZGW we Wrocławiu

Odrzańska Droga Wodna jest otwarta dla żeglugi, z wyjątkiem Kanału Miejskiego na Bocznym Szlaku Żeglownym we Wrocławiu oraz śluzy Mieszcząskiej i Zacisze (Komunikaty nawigacyjne 41/2023 i 1/2024).

Komunikaty nawigacyjne dostępne są pod adresem: <https://wroclaw.wody.gov.pl/komunikaty-nawigacyjne> i <https://wroclaw.wody.gov.pl/sytuacja-hydrologiczno-nawigacyjna>.

## 10. Inne informacje

### 1. Na terenie RZGW w Gliwicach otrzymano następujące zgłoszenia:

- W dniu 9.02.2024 r. otrzymano informację o dewastacji wałów przeciwpowodziowych rzeki Kłodnicy poprzez parkujące tam samochody. NW w Gliwicach udało się na wizję terenową w czasie której stwierdzono że wzdłuż ul. Granicznej przebiega prawostronny wał przeciwpowodziowy rzeki Kłodnicy, którego stopa skarpy odpowietrznej graniczy z jezdnią ul. Granicznej. Stopę skarpy od jezdni oddziela korytko odpływowe stanowiące odwodnienie drogi. Mieszkańcy ulicy, pracownicy zakładu mechanicznego i zapewne klienci parkują auta wzdłuż wału w taki sposób, że jedno z kół nachodzi na skarpy wału. Nie stwierdza się uszkodzeń korpusu wału, które mogłyby powodować zagrożenie dla jego stabilności i stateczności, z wyjątkiem lokalnych uszkodzeń darniny w podstawie wału. NW Gliwice wystąpi do organów ścigania o naruszenie art. 176 ust. 1 ustawy Prawo wodne.

### 2. Na terenie RZGW w Szczecinie otrzymano następujące zgłoszenia:

- W dniu 11.02.2024 doszło do przerwania wału przeciwpowodziowego w miejscowości Święta gmina Goleniów. Sytuacja związana jest z wysokimi stanami wody rzeki Krępa. Woda zalewa pobliskie łąki. Na miejscu pracuje 7 zastępów straży pożarnej, oficer operacyjny. Gmina Goleniów zapewnia worki oraz piasek w celu umocnienia wału. Na miejsce udali się pracownicy Wód Polskich z dodatkowymi rękawami.
- W dniu 11.02.2024 doszło do uszkodzenia górnej części wału przeciwpowodziowego w miejscowości Kołczewo ul. Wolności gmina Wolin. Sytuacja związana jest z wysokim stanem wody jeziora Koprowo oraz kanału Darzowice. Woda zalewa pobliskie łąki. PSP informuje o zakończonej akcji układania worków z piaskiem. Ułożono ponad 100 worków (ok. 5 ton piasku) w 2 miejscach przelewania się przez koronę wody. Na miejsce udali się pracownicy Wód Polskich z dodatkowymi rękawami. Sytuacja monitorowana.

### 3. Centrum Operacyjne Ochrony Przeciwpowodziowej we Wrocławiu ustala następujące odpływy ze zbiorników Otmuchów i Nysa:

#### ZBIORNIK OTMUCHÓW:

- Dnia 07.02.2024 r. od godz. 09:00 zwiększyć odpływ z 40,0 0 m<sup>3</sup>/s do 70,0 0 m<sup>3</sup>/s, do odwołania

#### ZBIORNIK NYSA:

- Dnia 07.02.2024 r. od godz. 09:00 zwiększyć odpływ z 55,0 m<sup>3</sup>/s do 80,0 m<sup>3</sup>/s, do odwołania

### 4. Centrum Operacyjne Ochrony Przeciwpowodziowej we Wrocławiu ustala następujący odpływ ze zbiornika MIETKÓW:

- 08.02.2024 r. od godz. 14:00 zwiększyć odpływ z 3,0 m<sup>3</sup>/s do 5,0 m<sup>3</sup>/s, do odwołania.

W przypadku wystąpienia niekorzystnych warunków hydrologiczno-meteorologicznych istnieje możliwość zmiany zadysponowanego odpływu ze zbiornika.

*Komunikat o sytuacji hydrologicznej został opracowany na podstawie danych z regionalnych zarządów gospodarki wodnej (RZGW) oraz z państwowej służby hydrologiczno-meteorologicznej IMGW-PIB przez:*

*Centrum Operacyjne Ochrony Przeciwpowodziowej  
Krajowy Zarząd Gospodarki Wodnej  
Państwowe Gospodarstwo Wodne Wody Polskie*