

## INFORMACJA O SYTUACJI HYDROLOGICZNO–METEOROLOGICZNEJ W POLSCE z dnia 1 lutego 2024 r.

### 1. Ostrzeżenia hydrologiczne

W dniu 1 lutego 2024 r. (na godz. 11:00) obowiązują **ostrzeżenia hydrologiczne<sup>1</sup> 3 stopnia** dotyczące **wezbrania z przekroczeniem stanów alarmowych**:

- **Lega** – od godz. 08:30 dnia 01.02.2024 r. do godz. 09:00 dnia 02.02.2024 r.;

W związku ze spływem wód roztopowych na Ledze przewiduje się wzrost stanu wody, w Rajgrodzie powyżej stanu alarmowego.

- **Bug** – od godz. 12:00 dnia 31.01.2024 r. do godz. 12:00 dnia 01.02.2024 r.;

W związku z utrzymującym się na rzece lodem oraz spływem wód opadowo-roztopowych, w dolnym odcinku Bugu przewiduje się wahania stanu wody, przy przekroczonych stanach alarmowych w Wyszkowie i Popowie.

- **Dolna Narew** – od godz. 19:28 dnia 31.01.2024 r. do godz. 12:00 dnia 01.02.2024 r.;

W ujściowym odcinku Narwi spodziewane są wahania stanu wody w strefie wody wysokiej, przy przekroczonym stanie ostrzegawczym w Orzechowie. Ponadto, istnieje możliwość nieznacznego przekroczenia na tej stacji hydrologicznej stanu alarmowego.

W dniu 1 lutego 2024 r. (na godz. 11:00) obowiązują **ostrzeżenia hydrologiczne<sup>1</sup> 2 stopnia** dotyczące **wezbrania z przekroczeniem stanów ostrzegawczych**:

- **Bug** – od godz. 12:20 dnia 01.02.2024 r. do godz. 12:00 dnia 03.02.2024 r.;

Na Bugu przewiduje się wzrost poziomu wody w strefie wody wysokiej związany z dopływem wód roztopowych z górnej części zlewni, we Frankopolu powyżej stanu ostrzegawczego.

- **Wiśła od Tczewa do ujścia** – od godz. 14:00 dnia 01.02.2024 r. do godz. 14:00 dnia 04.02.2024 r.;

W związku z przemieszczaniem się fali wezbraniowej na Wiśle w ujściowym jej odcinku prognozowane są wzrosty stanów wody w strefie wody wysokiej, lokalnie powyżej stanów ostrzegawczych.

- **Wiśła od ujścia Narwi do Zb. Włocławek** – od godz. 11:30 dnia 01.02.2024 r. do godz. 11:30 dnia 02.02.2024 r.;

W związku z przemieszczaniem się wód roztopowych na Wiśle poniżej ujścia Narwi utrzymywać się będą przekroczenia stanów ostrzegawczych w Wyszogrodzie i Kępie Polskiej a wzrost powyżej stanu ostrzegawczego przewidywany jest w Płocku.

- **Bug do Krzyczewa** – od godz. 12:20 dnia 31.01.2024 r. do godz. 15:00 dnia 01.02.2024 r.;

Na Bugu prognozowany jest dalszy wzrost poziomu wody powyżej stanów ostrzegawczych w Strzyżowie, Dorohusku, Włodawie oraz Krzyczewie.

- **Pastęka od Wąszy do ujścia** – od godz. 11:34 dnia 29.01.2024 r. do godz. 12:00 dnia 01.02.2024 r.;

W związku z trwającym spływem wód opadowo-roztopowych, w zlewni rzeki Pastęki od Wąszy do ujścia, przewiduje się wahania stanów wody w strefie wody wysokiej, lokalnie powyżej stanów alarmowych.

- **Dolna Wiśła** – od godz. 22:00 dnia 1.01.2024 r. do godz. 22:00 dnia 03.02.2024 r.;

W związku ze spływem wód opadowo-roztopowych z górnej części dorzecza, na Wiśle od zbiornika Włocławek do Tczewa przewiduje się wzrosty stanu wody w strefie wody wysokiej, lokalnie z przekroczeniem stanów ostrzegawczych.

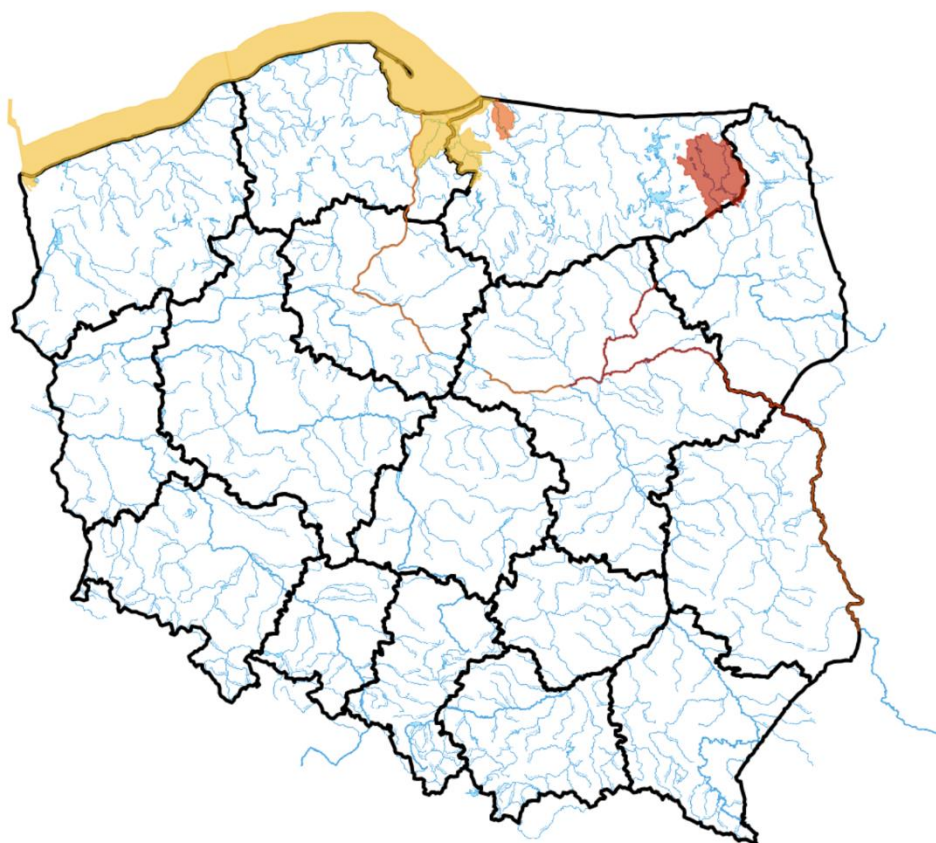
W dniu 1 lutego 2024 r. (na godz. 11:00) obowiązują **ostrzeżenia hydrologiczne<sup>1</sup> 1 stopnia** dotyczące **gwałtownych wzrostów stanów wody**:

- **Wybrzeże i morskie wody wewnętrzne RP** – od godz. 12:00 dnia 01.02.2024 r. do godz. 12:00 dnia 02.02.2024 r.;

W związku z prognozowanym sztormowym wiatrem z sektora zachodniego wzdłuż Wybrzeża prognozowane są znaczące wzrosty poziomów wody. Lokalnie możliwe osiągnięcie stanów ostrzegawczych.

- **Zalew Wiślany i Żuławy** – od godz. 20:00 dnia 01.02.2024 r. do godz. 15:00 dnia 02.02.2024 r.;

W związku z prognozowanym sztormowym wiatrem z sektora zachodniego na Zalewie Wiślanym i na Żuławach prognozowane są wzrosty poziomów wody do strefy wody wysokiej. Lokalnie mogą zostać osiągnięte stany ostrzegawcze.



Źródło: IMGW-PIB

## 2. Ostrzeżenia meteorologiczne

W dniu 1 lutego 2024 r. (na godz. 11:00) **obowiązują ostrzeżenia meteorologiczne<sup>1</sup> 2 stopnia** dotyczące silnego wiatru:

- **województwo zachodniopomorskie** (pow. sławieński) – od godz. 00:00 dnia 01.02.2024 do godz. 22:00 dnia 01.02.2024;

Prognozuje się wystąpienie silnego wiatru o średniej prędkości do 50 km/h, w porywach do 90 km/h. Wiatr z południowego zachodu i zachodu, po południu i wieczorem z północnego zachodu. Największe prędkości wiatru prognozowane są na godziny popołudniowe i wieczorne.

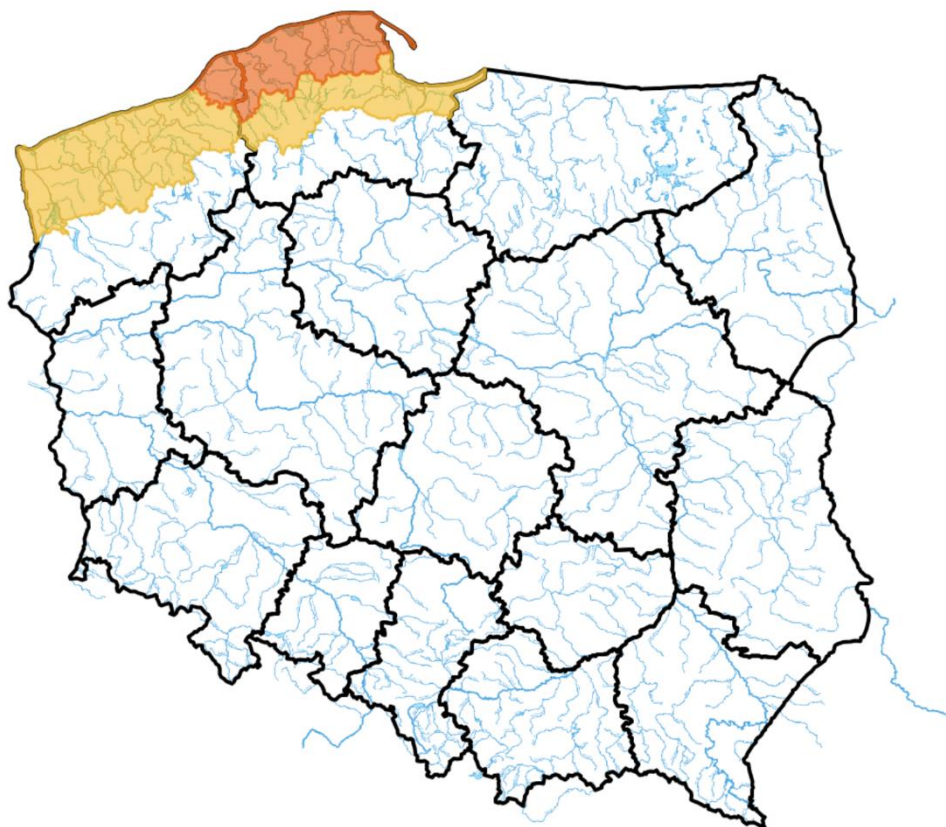
- **województwo pomorskie** (pow. lęborski, pucki, słupski, wejherowski, Słupsk) – od godz. 00:00 dnia 01.02.2024 do godz. 22:00 dnia 01.02.2024;

Prognozuje się wystąpienie silnego wiatru o średniej prędkości do 50 km/h, w porywach do 90 km/h. Wiatr z południowego zachodu i zachodu, po południu i wieczorem z północnego zachodu. Największe prędkości wiatru prognozowane są na godziny popołudniowe i wieczorne.

W dniu 1 lutego 2024 r. (na godz. 11:00) **obowiązują ostrzeżenia meteorologiczne<sup>1</sup> 1 stopnia** dotyczące silnego wiatru:

- **województwo pomorskie** (pow. bytowski, gdański, kartuski, nowodworski, Gdańsk, Gdynia, Sopot) **województwo zachodniopomorskie** (pow. białogardzki, goleniowski, gryficki, kamieński, kołobrzeski, koszaliński, policki, świdwiński, łobeski, Koszalin, Szczecin, Świnoujście) – od godz. 11:00 dnia 01.02.2024 do godz. 22:00 dnia 01.02.2024;

Prognozuje się wystąpienie silnego wiatru o średniej prędkości do 45 km/h, w porywach do 85 km/h, zachodni skręcający na północno zachodni.



Źródło: IMGW-PIB

<sup>1</sup> Źródłem prezentowanych danych są informacje zbierane i przetwarzane przez państwową służbę hydrologiczno-meteorologiczną, którymi rozporządza „IMGW- PIB”.

### 3. Przekroczenia stanów alarmowych i ostrzegawczych

W dniu 1 lutego 2024 r. (na godz. 11:00 UTC) zanotowano przekroczenie stanu alarmowego:

- na 6 stacjach wodowskazowych w dorzeczu Wisły;
- na 5 stacjach wodowskazowych w dorzeczu Odry;
- na 1 stacji wodowskazowej Zalewu Wiślanego.

W dniu 1 lutego 2024 r. (na godz. 11:00 UTC) zanotowano przekroczenie stanu ostrzegawczego:

- na 26 stacjach wodowskazowych w dorzeczu Wisły;

- na 23 stacjach wodowskazowych w dorzeczu Odry;
- na 1 stacji wodowskazowej Zalewu Wiślanego;
- na 2 stacjach wodowskazowych Przymorza.

Nazwa stacji	Rzeka	Województwo	Stan aktualny [cm]	Zmiana w ciągu doby (od 06 do 06 UTC)	Stan ostrzegawczy [cm]	Stan alarmowy [cm]
OSETNO	Barycz	dolnośląskie	310	-1	260	330
BUKOWNA	Czarna Woda	dolnośląskie	-	-9	120	150
DUNINO	Kaczawa	dolnośląskie	135	-1	130	200
GŁOGÓW	Odra	dolnośląskie	400	-10	400	450
<b>KORZEŃSKO</b>	<b>Orla</b>	<b>dolnośląskie</b>	<b>296</b>	<b>-2</b>	<b>220</b>	<b>260</b>
<b>KANCLERZOWICE</b>	<b>Sąsiedzka</b>	<b>dolnośląskie</b>	<b>273</b>	<b>-5</b>	<b>230</b>	<b>260</b>
<b>KRZYŻANOWICE</b>	<b>Widawa</b>	<b>dolnośląskie</b>	<b>212</b>	<b>1</b>	<b>150</b>	<b>200</b>
<b>ZBYTOWA</b>	<b>Widawa</b>	<b>dolnośląskie</b>	<b>392</b>	<b>-</b>	<b>310</b>	<b>350</b>
CHEŁMNO	Wisła	kujawsko-pomorskie	514	40	510	630
DOROHUSK	Bug	lubelskie	386	1	290	430
KRZYCZEW	Bug	lubelskie	393	6	380	480
STRZYŻÓW	Bug	lubelskie	-	6	650	800
WŁODAWA	Bug	lubelskie	302	-1	300	390
<b>GOZDÓW</b>	<b>Huczwa</b>	<b>lubelskie</b>	<b>352</b>	<b>-3</b>	<b>290</b>	<b>350</b>
<b>MALOWA GÓRA</b>	<b>Krzna</b>	<b>lubelskie</b>	<b>361</b>	<b>-2</b>	<b>310</b>	<b>350</b>
KRASNYSTAW	Wieprz	lubelskie	460	1	420	470
TRAWNIKI	Wieprz	lubelskie	457	0	450	500
WIRKOWICE	Wieprz	lubelskie	-	-4	290	350
NOWE DREZDENKO	Noteć	lubuskie	292	-	290	340
<b>BLEDZEW</b>	<b>Obra</b>	<b>lubuskie</b>	<b>226</b>	<b>1</b>	<b>200</b>	<b>220</b>
CIGACICE	Odra	lubuskie	355	-5	350	400
NIETKÓW	Odra	lubuskie	372	-	370	400
SZPROTAWA	Szprotawa	lubuskie	242	-2	230	270
GORZÓW WIELKOPOLSKI	Warta	lubuskie	395	4	390	470
KOSTRZYN NAD ODRĄ	Warta	lubuskie	383	1	360	410
SANTOK	Warta	lubuskie	425	4	420	490
GRABNO	Grabia	łódzkie	252	-5	230	280
ŁASK	Grabia	łódzkie	176	-3	160	180
KŁUDZICE	Luciąża	łódzkie	363	-13	350	380
SULEJÓW-KOPALNIA	Pilica	łódzkie	236	-5	230	260
<b>POPOWO</b>	<b>Bug</b>	<b>mazowieckie</b>	<b>401</b>	<b>-1</b>	<b>330</b>	<b>370</b>
<b>WYSZKÓW</b>	<b>Bug</b>	<b>mazowieckie</b>	<b>505</b>	<b>-26</b>	<b>400</b>	<b>450</b>
ŻUKÓW	Bzura	mazowieckie	307	-10	300	350
ZALIWIE-PIEGAWKI	Liwiec	mazowieckie	264	-10	220	270
SZREŃSK	Mławka	mazowieckie	168	-7	130	180
ORZECHOWO	Narew	mazowieckie	385	13	320	400
BIAŁOBRZEG BLIŻSZY	Omulew	mazowieckie	189	-2	180	220
<b>BIAŁOBRZEGI</b>	<b>Pilica</b>	<b>mazowieckie</b>	<b>260</b>	<b>-2</b>	<b>200</b>	<b>250</b>
KĘPA POLSKA	Wisła	mazowieckie	493	6	450	500

WYSZOGRÓD	Wisła	mazowieckie	536	3	500	550
TRZCINIEC	Wkra	mazowieckie	320	-4	280	330
KRZYWA GÓRA	Budkowiczanka	opolskie	184	-5	170	240
RAJGRÓD	Lega	podlaskie	158	1	140	160
PŁOSKI	Narew	podlaskie	367	1	330	370
SOKOŁDA	Sokołda	podlaskie	250	-3	250	300
NOWOSIÓŁKI	Supraśl	podlaskie	212	4	200	240
LĘBORK 2	Łeba	pomorskie	163	-5	150	200
CHARNOWO	Słupia	pomorskie	293	-24	290	340
BRYNICA	Brynica	śląskie	181	-3	180	200
KOZŁOWA GÓRA	Brynica	śląskie	103	-1	90	120
MSTÓW	Warta	śląskie	-	-4	120	170
STASZÓW	Czarna	świętokrzyskie	245	-1	220	260
JANUSZEWICE	Czarna	świętokrzyskie	397	-5	320	400
<b>PIŃCZÓW</b>	<b>Nida</b>	<b>świętokrzyskie</b>	<b>306</b>	<b>-10</b>	<b>250</b>	<b>300</b>
<b>PROSNA</b>	<b>Guber</b>	<b>warmińsko-mazurskie</b>	<b>340</b>	<b>-17</b>	<b>300</b>	<b>330</b>
TRĄBCZYN	Czarna Struga	wielkopolskie	184	-	180	230
PIŁA	Gwda	wielkopolskie	190	-4	190	220
KOŚCIAN	Kanał Mosiński	wielkopolskie	187	-	180	210
KOŚCIELEC	Kiełbaska Duża	wielkopolskie	248	-2	240	270
DĄBIE	Ner	wielkopolskie	274	13	250	300
BIAŁOŚLIWIE	Noteć	wielkopolskie	300	1	280	330
DĘBE	Swędrnia	wielkopolskie	247	-1	220	250
GOLENIÓW	Ina	zachodniopomorskie	278	0	270	320
GOZDOWICE	Odra	zachodniopomorskie	450	1	440	500

Nie zanotowano opadów o dużej wydajności.

#### 4. Pogotowia i alarmy przeciwpowodziowe.

Na obszarze administrowanym przez **RZGW w Lublinie** obowiązują:

alarmy przeciwpowodziowe:

- gm. Małkinia Górna,
- gm. Gmina Łochów
- gm. Sadowne
- gm. Mokobody

pogotowia przeciwpowodziowe:

- gm. Brok.

Na obszarze administrowanym przez **RZGW w Poznaniu** obowiązują:

alarmy przeciwpowodziowe:

- pow. międzyrzecki.

Na obszarze administrowanym przez **RZGW w Warszawie** obowiązują:

alarmy przeciwpowodziowe:

- sołectwa: Młynarze, Słopsk

- gm. Dąbrówka,
- gm. Radzymin

pogotowia przeciwpowodziowe:

- sołectwa: Arciechów, Borki, Łosie, Nadma Polko, Nadma Stara, Nowe Załubice, Opole Ruda, Stare Załubice, Stary Dybów, Wiktorina, Wolica, Zawady, Zwierzyniec
- m i gm. Sochocin
- m. i gm. Wyszogród
- m. i gm. Bodzanów
- m. i gm. Gąbin
- gm. Mała Wieś
- gm. Słupno
- gm. Słubice
- gm. Nowy Duninów
- m. Białobrzegi
- m. Brzeźce i Budy Brankowskie

Na obszarze administrowanym przez RZGW we Wrocławiu obowiązują:

alarmy przeciwpowodziowe:

- m. i gm. Bierutów - woj. dolnośląskie,

pogotowia przeciwpowodziowe:

- gm. Żmigród – woj. dolnośląskie.

## **5. Informacja o zagrożeniach.**

Ze względu na spływ wody opadowej i roztopowej oraz występujące zjawiska lodowe zachodzi ryzyko wystąpienia wahań i dalszych wzrostów stanu wody.

## **6. Wskazanie działań niezbędnych do podjęcia w ciągu najbliższej doby.**

Wzmoczony monitoring sytuacji hydrometeorologicznej oraz na obiektach hydrotechnicznych. Współpraca ze służbami zarządzania kryzysowego.

## **7. Aktualna sytuacja hydrologiczna**

### **Dorzecze Wisły**

Stany wody w dorzeczu Wisły układają się w strefie wody wysokiej, lokalnie średniej. Stan średni obserwowano na Sole, Białej Tarnowskiej, Wiśloce, Wiśłoku i Bystrzycy oraz lokalnie na Wiśle, Przemszy, Skawie, Rabie, Dunajcu, Popradzie, Sanie i Kamiennej. Stan niski zanotowano na Pisie oraz lokalnie na Dunajcu i Popradzie.

### **Dorzecze Odry**

Stany wody w dorzeczu Odry układają się w strefie wody wysokiej i średniej. Stan średni zanotowano na Kłodnicy, Osobłodze, Nysie Kłodzkiej, Bystrzycy, Strzegomce i Nysie Łużyckiej oraz lokalnie na Odrze, Małej Panwi, Ślęzie, Kaczawie, Bobrze, Kwisie, Warcie i Noteci.



## **Dorzeczka rzek Przymorza, Pregoty i Niemna**

Stany wody w dorzeczach rzek Przymorza, Pregoty i Niemna układają się w strefie wody wysokiej, lokalnie średniej. Stan średni notowano lokalnie na Łynie.

## **Morze Bałtyckie, Zalew Szczeciński i Zalew Wiślany**

Poziom wody na stacjach morskich układu się w strefie wody średniej.

## **Obszar administrowany przez RZGW w Białymstoku**

W ciągu ostatniej doby na obszarze administrowanym przez RZGW w Białymstoku nie odnotowano opadów atmosferycznych.

**W zlewni Narwi i Biebrzy** obserwowano wahania oraz spadki stanu wody związane z dalszym spływem wód roztopowych oraz pracą urządzeń hydrotechnicznych. Stany wód utrzymują się w strefie wody wysokiej i średniej, lokalnie niskiej. Stan ostrzegawczy występuje na rz. Narew SW Ploski, rz. Lega SW Rajgród, rz. Omulew SW Białobrzeg Bliższy, rz. Supraśl SW Nowosiółki i rz. Sokołda w Sokołdzie.

**W zlewniach Łyny i Węgorapy** obserwowano niewielkie wzrosty oraz spadki wody związane ze spływem wód roztopowych, lokalnie utrzymującymi się zjawiskami lodowymi oraz pracą urządzeń hydrotechnicznych. Największe spadki odnotowano na SW Sępólno rz. Łyna 19 cm i SW Prosna rz. Guber 17 cm. Stany wód utrzymują się w strefie wody wysokiej i średniej lokalnie niskiej. Na wodowskazie Prosna rzeka Guber występuje stan alarmowy - tendencja spadkowa.

**W zlewni Niemna** obserwowano stabilizację i wahania wody związane ze spływem wód roztopowych, utrzymującymi się zjawiskami lodowymi oraz pracą urządzeń hydrotechnicznych. Stany wód utrzymują się w strefie wody średniej.

**Na Wielkich Jeziorach Mazurskich** stany wód utrzymują się w strefie wody średniej.

**W zlewni Narwi i Biebrzy** przewiduje stabilizację i wahania związane ze spływem wód roztopowych, lokalnie utrzymującymi się zjawiskami lodowymi oraz pracą urządzeń hydrotechnicznych. Stany wód utrzymają się w strefie wody wysokiej i lokalnie średniej i niskiej. Występujące stany ostrzegawcze na rz. Narew SW Ploski, rz. Lega SW Rajgród, rz. Omulew SW Białobrzeg Bliższy, rz. Supraśl SW Nowosiółki oraz Sokołda i będą się utrzymywać. Stan około alarmowy będzie się utrzymywał na rz. Lega w Rajgrodzie.

**W zlewniach Łyny i Węgorapy** przewiduje się lokalnie stabilizację i wahania związane ze spływem wód roztopowych, miejscami utrzymującymi się zjawiskami lodowymi i pracą urządzeń hydrotechnicznych. Stany wód utrzymają się w strefie wody średniej i wysokiej. Stan alarmowy na rzece Guber w Prośnie będzie się utrzymywać z tendencją spadkową.

**W zlewni Niemna** przewiduje się stabilizację i wahania stanu wody związane ze spływem wód roztopowych. Stany wód utrzymają się w strefie wody średniej i wysokiej.

W ciągu najbliższej doby IMGW-PIB przewiduje w dzień zachmurzenie duże z większymi przejaśnieniami. Przelotne opady deszczu, deszczu ze śniegiem i mokrego śniegu. Temperatura maksymalna od 2°C do 6°C. Wiatr umiarkowany, okresami dość silny, w porywach do 70 km/h, południowo-zachodni i zachodni, może powodować lokalnie zawieje śnieżne. W nocy zachmurzenie duże z większymi przejaśnieniami. Przelotne opady deszczu ze śniegiem i śniegu, głównie w pierwszej połowie nocy. Temperatura minimalna od -2°C do 2°C. Drogi i chodniki śliskie. Wiatr umiarkowany i dość silny, zwłaszcza w pierwszej połowie nocy w porywach do 65 km/h, nad ranem słabnący, zachodni i północno-zachodni, może powodować lokalnie zawieje śnieżne.

### Zjawiska lodowe:

#### **Narew:**

- od 180+000 do 248+500 km lód brzegowy 10%.

## **Obszar administrowany przez RZGW w Bydgoszczy**

W ciągu minionej doby w Regionie Wodnym Noteci odnotowano opad atmosferyczny poniżej 3 mm.

**W zlewni rzeki Noteci** stany wody układają się w strefie stanów niskich oraz średnich, lokalnie wysokich, miejscami ostrzegawczych.

**Na Kanale Bydgoskim** odnotowano wzrosty do 4 cm na SW Czyżkówko i SW Osowa Góra.

**Na rzece Dolnej Skanalizowanej Noteci** od m. Nakło nad Notecią do m. Ujście zarejestrowano stabilizację i lokalny spadek 3 cm na wodowskazie Ujście, strefa stanów średnich i wysokich, lokalnie ostrzegawczych.

Poniżej m. Ujście odnotowano spadek 3 cm na wodowskazie Czarnków. Zdemontowano piętrzenia na 11 stopniach wodnych na odcinku od km 111+860 do km 176+200. W związku z powyższym, odczyty wodowskazów z awanportów śluz są niemiernodajne.

**Na rzece Noteci swobodnie płynącej** zarejestrowano niewielkie spadki do 2 cm, strefa stanów wysokich i ostrzegawczych.

**Na rzece Górnej Skanalizowanej Noteci** odnotowano stabilizację, strefa stanów niskich i średnich, lokalnie wysokich.

W ciągu minionej doby, **na dopływach**, stany rzek układały się w strefie wysokich i lokalnie ostrzegawczych.

**W zlewni rzeki Łobżonka** odnotowano spadek 6 cm, strefa stanów wysokich.

**W zlewni rzeki Gwdy**, na górnym odcinku zarejestrowano wzrost 4 cm z wahaniami do 15 cm, strefa stanów wysokich. Na dolnym odcinku spadek 4 cm, strefa stanów ostrzegawczych.

**W zlewni rzeki Drawy** zarejestrowano wzrost 2 cm z wahaniami do 4 cm, strefa stanów wysokich.

W ciągu najbliższej doby dla dolnego odcinka Noteci i jego dopływów prognozowana jest stabilizacja oraz lokalne spadki. Na górnym odcinku Noteci prognozowana jest stabilizacja, a także lokalne wzrosty. Stany wody będą układać się w strefie stanów niskich oraz średnich, lokalnie wysokich i ostrzegawczych.

Na najbliższą dobę IMGW-PIB prognozuje zachmurzenie duże z większymi przejaśnieniami, miejscami przelotne opady deszczu i deszczu ze śniegiem, temperatura w ciągu dnia wahać się będzie od 3°C do 6°C w całym regionie, temperatura minimalna w nocy spadnie do 0°C, wiatr umiarkowany i silny, w porywach do 60 km/h, z kierunków zachodnich.

### Zjawiska lodowe:

- Kanał Bydgoski km 14+400 do km 38+900 - pokrywa lodowa 100%, grubość od 0 do 5 cm.

## **Obszar administrowany przez RZGW w Gdańsku**

W ciągu ostatniej doby na obszarze administrowanym przez RZGW w Gdańsku nie odnotowano opadu atmosferycznego powyżej 20 mm.

Na wodowskazach zlewni „Ujście Wisły” pozostających pod wpływem morza obserwuje się stany wysokie.

Na wodowskazach zlewni „Ujście Wisły” niepozostających pod wpływem morza: na Wiśle obserwuje się stany wysokie i ostrzegawczy (Chełmno – 511 cm); na wodowskazach pozostałych rzek zlewni występują stany wysokie, miejscami średnie.

Na wodowskazach zlewni „Przymorze” pozostających pod wpływem morza obserwuje się stany wysokie oraz ostrzegawczy (Charnowo – 294 cm), miejscami średnie.

Na wodowskazach zlewni „Przymorze” niepozostających pod wpływem morza obserwuje się stany wysokie i ostrzegawczy (Lębork 2 – 163 cm).

Na wodowskazach zlewni „Zalew Wiślany” pozostających pod wpływem Zalewu obserwuje się stany średnie, miejscami wysokie.

Na wodowskazach zlewni „Zalew Wiślany” niepozostających pod wpływem Zalewu obserwuje się stany wysokie, miejscami średnie.



Na wodowskazach zlewni „Wisła od Narwi do Drwęcy” w granicach Regionu Wodnego Dolnej Wisły obserwuje się stany wysokie, miejscami średnie.

W ciągu najbliższej doby IMGW-PIB prognozuje w dzień zachmurzenie duże z większymi przejaśnieniami. Przelotne opady deszczu i deszczu ze śniegiem. Temperatura maksymalna od 3°C do 5°C. Wiatr umiarkowany i dość silny, w porywach do 70 km/h, nad morzem dość silny i silny, od 30 km/h do 50 km/h, w porywach do 90 km/h, z kierunków zachodnich. W nocy zachmurzenie przeważnie małe i umiarkowane. Początkowo miejscami przelotny deszcz lub deszcz ze śniegiem. Temperatura minimalna od 1°C do 3°C. Wiatr początkowo umiarkowany i dość silny, w porywach do 70 km/h, nad morzem dość silny i silny, od 30 km/h do 50 km/h, w porywach do 80 km/h, szybko słabnący do słabego i umiarkowanego, północno-zachodni.

### **Obszar administrowany przez RZGW w Gliwicach**

W ciągu ostatniej doby nie odnotowano opadów powyżej 20 mm.

Stany wody w **Regionie Wodnym Małej Wisły** kształtują się w strefie stanów punktowo niskich, średnich i lokalnie wysokich. Przekroczone są 2 stany ostrzegawcze.

Stany wody w **Regionie Wodnym Górnej Odry** kształtują się w strefie stanów punktowo niskich, średnich i lokalnie wysokich. Przekroczony jest 1 stan ostrzegawczy.

Na najbliższą dobę IMGW-PIB prognozuje zachmurzenie duże i całkowite, ale początkowo na południu i wschodzie obszaru miejscami zachmurzenie umiarkowane. Gdziekolwiek słabe opady deszczu. Temperatura maksymalna od 4°C do 6°C, w rejonach podgórskich od 3°C do 5°C, wysoko w Beskidach 0°C do 3°C. W górach temperatura maksymalna wystąpi początkowo, później obniży się o około 4°C. Wiatr słaby, okresami umiarkowany i porywisty; południowo-zachodni skręcający na zachodni. Wysoko w górach wiatr dość silny, w porywach do 55 km/h, południowo-zachodni skręcający na zachodni. W nocy zachmurzenie duże z większymi przejaśnieniami i roz pogodzeniami. Temperatura minimalna od 0°C do 1°C, w rejonach podgórskich od -2°C do 0°C, wysoko w Beskidach od -3°C do -1°C. W górach temperatura maksymalna wystąpi początkowo, później wzrośnie o około 3°C. Wiatr słaby, po północy wzmagający się do umiarkowanego i porywistego, nad ranem w rejonach podgórskich lokalnie do dość silnego, w porywach do 60 km/h; południowo-zachodni. Wysoko w górach wiatr dość silny wzmagający się do silnego (od 45 km/h do 50 km/h), w porywach do 70 km/h, zachodni i południowo-zachodni.

### **Obszar administrowany przez RZGW w Krakowie**

Według danych IMGW-PIB ubiegłej doby w całym regionie wodnym Górnej-Zachodniej Wisły wystąpiły jedynie śladowe ilości opadu atmosferycznego, nieprzekraczające 1 mm.

W ciągu ostatniej doby na rzekach i potokach w regionie wystąpiły głównie stabilizację stanów wód. Największe wzrosty stanów wód zaobserwowano na Dunajcu (5 cm w Nowym Targu) oraz jego dopływie Wielkim Rogoźniku (5 cm w Ludźmierzu). Natomiast największe spadki stanów wód wystąpiły na lewobrzeżnych dopływach Wisły, na Nidzie (23 cm w Brzegach) oraz jej dopływie Czarnej Nidzie (po 17 cm w Tokarni i Morawicy) oraz na Wiśle po przejściu fali kulminacyjnej w Kole i Sandomierzu (po 22 cm).

Z związku z ubiegłotygodniowymi opadami deszczu i topnieniem pokrywy śnieżnej większość rzek w regionie wodnym Górnej-Zachodniej Wisły układa się w strefie stanów średnich i wysokich. W strefie stanów wysokich znajdują się odcinki Skawy i Raby poniżej zbiorników odpowiednio Świnnej Poręby i Dobczyc, co jest spowodowane zwiększonym odpływem ze zbiorników. Wisła znajduje się w strefie stanów średnich, z wyjątkiem stacji wodowskazowej Koło, która znajduje się w strefie stanów wysokich. Na Nidzie i jej dopływach (Czarna Nida, Bobrza, Mierzawa, Wierna Rzeka) utrzymują się stany średni i wysokie oraz jeden stan alarmowy (Nida w Pińczowie). Na stacjach wodowskazowych na Nidzie i jej dopływach występuje opadanie poziomu wody. Na pozostałych rzekach regionu osiągnięcie stanu wysokiego wystąpiło jedynie w kilku miejscach.

Na najbliższą dobę IMGW-PIB prognozuje przelotne opady deszczu.

### Zjawiska lodowe:

Na administrowanych rzekach regionu wodnego Górnej-Zachodniej Wisły zjawiska lodowe utrzymują się w postaci pokrywy lodowej na awanportach śluz na Wiśle i na Kanale Łączany-Skawina maksymalnie o grubości 3 cm. Pozostała rzeki w regionie są wolne od zjawisk lodowych.

### **Obszar administrowany przez RZGW w Lublinie**

W ciągu ostatniej doby na obszarze administrowanym przez RZGW w Lublinie opad o sumie powyżej 20 mm nie został zaobserwowany.

**W zlewni Bugu po Krzyczew** notowano wzrosty lokalnie spadki bądź wahania poziomu wody w strefie stanów wysokich lokalnie średnich, przy przekroczonym stanie ostrzegawczym na Bugu w profilu Dorohusk, Strzyżów, Włodawa oraz Krzyczew i na Wieprzu w profilu Trawniki i Krasnystaw. Na Huczwie w Gozdowie i na Krznie w Malowej Górze poziom wody się stabilizował, przy przekroczonych stanach alarmowych.

**W zlewni Bugu poniżej profilu Krzyczew** obserwowano stabilizację lokalnie spadki oraz wahania stanu wody spowodowane dalszym spływem wód opadowo-roztopowych, miejscami z utrzymującymi się zjawiskami lodowymi w strefie wody wysokiej, przy przekroczonym stanie ostrzegawczym na Liwcu w profilu Zaliwie-Piegawki.

**W zlewni Bugu po profil Krzyczew** prognozowany jest wzrost poziomu wody w strefie stanów wysokich lokalnie średnich, przy przekroczonych stanach ostrzegawczych w Strzyżowie, Dorohusku, Włodawie i Krzyczewie, Trawnikach i Krasnymstawie. Na Huczwie w Gozdowie oraz na Krznie w Malowej Górze spodziewane są spadki, przy przekroczonych stanach alarmowych. Na Uherce oraz Krznie spodziewane jest obniżanie się poziomu wody w strefie wody wysokiej.

**W zlewni Bugu poniżej profilu Krzyczew** prognozuje się stabilizację i opadanie stanu wody, lokalne wahania, związane z dalszym spływem wód opadowo-roztopowych, miejscami z utrzymującymi się zjawiskami lodowymi – w strefie wody wysokiej. Na Liwcu w profilu Zaliwie-Piegawki stan wody może obniżyć się poniżej stanu ostrzegawczego.

Na najbliższą dobę IMGW-PIB prognozuje zachmurzenie duże z większymi przejaśnieniami. Przelotne opady deszczu i deszczu ze śniegiem, lokalnie mokrego śniegu. Temperatura maksymalna od 2°C do 4°C. Wiatr umiarkowany, okresami dość silny, w porywach do 55 km/h, zwłaszcza na północy regionu, południowo—zachodni i zachodni, może powodować lokalne zawieje śnieżne. W nocy zachmurzenie duże z większymi przejaśnieniami. Przelotne opady deszczu, deszczu ze śniegiem lub śniegu. Temperatura minimalna od -2°C do 0°C. Drogi i chodniki śliskie! Wiatr umiarkowany i dość silny, w porywach do 60 km/h, nad ranem słabnący, zachodni oraz północno-zachodni, może powodować lokalne zawieje śnieżne.

### Zjawiska lodowe:

#### **Bug:**

- w km 42+200 - 66+000 - kra 70%;
- w km 88+000 - 93+ 000 – spiętrzenia i podbitki.

### **Obszar administrowany przez RZGW w Poznaniu**

W ciągu minionej doby w regionie wodnym Warty odnotowano opady deszczu przeważnie w zachodniej części – maksymalnie do ok. 2 mm.

W regionie wodnym Warty stany wody układają się w strefie stanów wysokich lub średnich: w południowej części i na dopływach przeważnie spadki, w pozostałej ze wzrostem lub wahaniami.

**Na Warcie** do zbiornika Poraj niewielki spadek stanów wody w strefie stanów średnich. Poniżej do zbiornika Jeziorsko stany wody w strefie wysokich (lokalnie z przekroczeniem ostrzegawczych), w Burzeninie w średnich: kilkucentymetrowe spadki, lokalnie wahania. Na dopływach tego odcinka niewielkie spadki, lokalnie na Liswarcie do ok. 17 cm, stany układają się w strefie stanów wysokich i średnich. Na Warcie poniżej zbiornika Jeziorsko stany wody w strefie wysokich z przekroczeniem stanu ostrzegawczego w Kostrzynie n. Odrą, Gorzowie Wlkp. i Santoku, jedynie w Uniejowie w strefie stanów średnich: na całej długości wzrost stanów o kilka centymetrów. Na dopływach

tego odcinka stany wody układają się głównie w strefie wysokich (lokalnie z przekroczeniem poziomów ostrzegawczego i alarmowego), lokalnie w średnich: przeważnie spadki, lokalnie wahania lub wzrost, na Nerze zmiany do 43 cm (Lutomiersk). W zlewni Proсны stany w strefie stanów wysokich, lokalnie z przekroczeniem stanów ostrzegawczych. Zanotowano przeważnie spadki stanu, lokalnie wahania, zmiany nieprzekraczające 11 cm.

**W zlewni Proсны** stany w strefie stanów wysokich, lokalnie z przekroczeniem stanów ostrzegawczych. Zanotowano przeważnie kilkucentymetrowe wzrosty stanów, lokalnie spadek – na Prośnie w Gorzowie Śląskim do ok. 19 cm.

Na pośrednim stanowisku **Kanału Ślesińskiego** rzędna piętrzenia układu się powyżej MaxPP (wrota przeciwpowodziowe są zamknięte), na szczytowym stanowisku pomiędzy NPP a MaxPP.

W ciągu najbliższej doby na Warcie do zbiornika Poraj spodziewane są dalsze spadki stanów wody w strefie średnich. Poniżej do zbiornika Jeziorsko spadki w strefie stanów wysokich i średnich. Na dopływach tego odcinka stany wody głównie w strefie stanów średnich bądź wysokich, ze spadkiem, lokalnie możliwe przekroczenia stanów ostrzegawczych. Poniżej zbiornika Jeziorsko na Warcie stany wody przeważnie w strefie wysokich z przekroczeniem stanu ostrzegawczego w Kostrzynie n. Odrą, Gorzowie i Santoku: spodziewane dalsze niewielkie wzrosty stanów. Na dopływach tego odcinka stany wody w strefie wysokich (lokalnie z przekroczeniem poziomów ostrzegawczych), miejscami w średnich: przeważnie spadki, lokalnie wzrost lub wahania. W zlewni Proсны stany wody w strefie wysokich, na dopływach możliwe utrzymanie przekroczenia stanu ostrzegawczego. Przewidywane spadek stanów wody lub wahania.

W ciągu najbliższej doby IMGW-PIB prognozuje zachmurzenie duże z większymi przejaśnieniami. Przelotne opady deszczu. Temperatura minimalna od 0°C, maksymalna do 6°C. Wiatr umiarkowany, porywy do 55 km/h, zachodni.

#### Zjawiska lodowe:

##### **Warta:**

- km 484+300 – 503+700 (zb. Jeziorsko): pokrywa lodowa, 40%, do 3 cm;
- km 764+200 – 771+500 (zb. Poraj): pokrywa lodowa, 40%, od 1 cm do 4 cm.

##### **Kanał Ślesiński:**

- km 22+000 – 25+850: pokrywa lodowa, 100%, do 4 cm.

#### **Obszar administrowany przez RZGW w Rzeszowie**

W ciągu ostatniej doby zaobserwowano śladowe opady w zlewni Górnej Wisłoki, Górnej Wisłoki, Dolnej Wisłoki oraz brak opadów na pozostałym obszarze administrowanym przez RZGW w Rzeszowie.

Na obszarze zlewni **Sanu i Wisłoka** stany wód układają się w strefie wody średniej, wysokiej oraz lokalnie niskiej. W ciągu ostatniej doby na większości stacji wodowskazowych zaobserwowano spadek stanu wody. Największy wzrost stanu wody miał miejsce w przekroju Dwernik na Sanie (5 cm), Zagórz na Osławie (2 cm), Terka na Solince (1 cm).

Na obszarze **zlewni Wisłoki i Łęgu** stany wód układają się w strefie wody średniej. W ciągu ostatniej doby na większości stacji wodowskazowych zaobserwowano spadek stanu wody. Wzrost stanu wody miał miejsce w przekroju Pustków na Wisłoce (19 cm), Osiek Jasielski (LSOP) na Wisłoce (2 cm).

Na najbliższą dobę IMGW-PIB prognozuje w dzień zachmurzenie duże. Po południu przelotne opady deszczu, przemieszczające się z północnego zachodu na południowy wschód. Temperatura maksymalna od 3°C do 5°C. Wiatr umiarkowany, porywisty, zachodni i południowo-zachodni. W nocy zachmurzenie duże. Miejscami przelotne opady deszczu ze śniegiem i śniegu. Temperatura minimalna od -1°C do 1°C. Nawierzchnie dróg miejscami śliskie. Wiatr umiarkowany, porywisty, północno-zachodni i zachodni.

#### Zjawiska lodowe:

##### **San:**

- km 351+000 - 444+000 pokrywa lodowa 100%, 50-70 cm.

## **Wisłok:**

- km 184+765 - 189+008 pokrywa lodowa 90%, 2-4 cm;
- km 189+008 - 222+740 lód brzegowy 20%, 1-2 cm.

## **Obszar administrowany przez RZGW w Szczecinie**

Stany wody na wodowskazach **Odry granicznej poniżej ujścia Warty** układają się w strefie stanów wysokich, lokalnie w Gozdowicach przekraczając granicę stanu ostrzegawczego.

W **ujściowym odcinku Odry i na Zalewie Szczecińskim** stany wody układają się w strefie stanów średnich z tendencją spadkową, lokalnie w Gryfinie na granicy stanów wysokich i średnich z tendencją spadkową.

Na **odcinku wybrzeża morskiego** stany wody układają się w strefie stanów średnich z tendencją spadkową.

Na rz. **Myśli** stany wody układają się w strefie stanów wysokich.

Na rz. **Inie** stany wody układają się w strefie stanów wysokich, w ujściowym odcinku (Goleniów) przekraczając granicę stanu ostrzegawczego.

Stany **rzek Przymorza Zachodniego** układają się w strefie stanów wysokich, średnich i niskich, lokalnie przekraczając granicę stanu ostrzegawczego.

Na rz. **Redze** stany wody układają się w strefie stanów wysokich z tendencją spadkową w dolnym odcinku rzeki.

Na rz. **Parsęcie** stany wody układają się w strefie stanów wysokich tendencją spadkową.

Na rz. **Radew** stany wody układają się w strefie stanów niskich z tendencją spadkową.

Na rz. **Grabowa** stany wody układają się w strefie stanów średnich z tendencją spadkową.

Na rz. **Wieprzy** stany wody układają się w strefie stanów wysokich z tendencją spadkową w dolnym odcinku rzeki.

## **Obszar administrowany przez RZGW w Warszawie**

W ciągu ostatniej doby na obszarze administrowanym przez RZGW w Warszawie opad dobowy o sumie powyżej 20 mm nie został odnotowany.

Obecnie stany wód na obszarze administrowanym przez RZGW w Warszawie układają się w strefie stanów wysokich, lokalnie średnich i niskich.

W ciągu najbliższej doby na **Wiśle** prognozuje się: od stacji: Zawichost do stacji: Modlin spadki stanu wody w strefie stanów wysokich; od stacji: Wychódź do stacji: Wyszogród niewielkie spadki stanu wody w strefie stanów wysokich; na stacji: Kępa Polska stabilizację z ewentualnie niewielkimi wahaniami stanu wody w strefie stanów wysokich; na stacji: Włocławek wahania stanu wody w strefie stanów wysokich.

Na stacjach: Wyszogród i Kępa Polska przekroczenia stanów ostrzegawczych będą się utrzymywały.

Kulminacja wezbrania roztopowo-opadowego na Wiśle będzie w ciągu dzisiejszej doby przechodziła przez profil wodowskazowy: Kępa Polska.

Na dopływach Wisły od Zawichostu do Włocławka przewiduje się wahania stanu wody w strefie stanów wysokich, lokalnie średnich i niskich.

Na stacji: Sulejów-Kopalnia na Pilicy wahania stanu wody powyżej stanu ostrzegawczego, którego przekroczenie może się utrzymywać. Na stacji: Białobrzezi na Pilicy wahania stanu wody powyżej stanu alarmowego, którego przekroczenie będzie się utrzymywać.

Na stacji: Januszewice na Czarnej (Włoszczowskiej) wahania stanu wody powyżej stanu ostrzegawczego, którego przekroczenie będzie się utrzymywać.

Na stacji: Kłudzice na Luciąży wahania stanu wody powyżej stanu ostrzegawczego, którego przekroczenie będzie się utrzymywać.

Na stacji: Kwiatkówka na Bzurze wahania stanu wody nieco poniżej stanu ostrzegawczego, możliwe jego ponowne przekroczenie. Na stacji: Żuków na Bzurze niewielkie wahania stanu wody powyżej stanu ostrzegawczego, którego przekroczenie powinno się utrzymywać.

Na stacji: Bielawy na Mrodzie wahania stanu wody nieco poniżej stanu ostrzegawczego, możliwe jego ponowne przekroczenie.

Na stacji: Krubice na Utracie wahania stanu wody na granicy stanu ostrzegawczego, którego przekroczenie może się utrzymywać.

W ciągu najbliższej doby na **Narwi** od Orzyca po ujście prognozuje się stabilizację stanu wody w strefie stanów wysokich, lokalnie wahania w strefie stanów wysokich (stacja: Orzechowo). Na stacji: Orzechowo przekroczenie stanu ostrzegawczego będzie się utrzymywać. Na dopływach Narwi od Orzyca po ujście przewiduje się wahania stanu wody w strefie stanów wysokich. Na stacji: Trzciniec na Wkrze wahania stanu wody powyżej stanu ostrzegawczego, którego przekroczenie będzie się utrzymywać. Na stacji: Borkowo na Wkrze wahania stanu wody nieco poniżej stanu ostrzegawczego, niewykluczone jego przekroczenie. Na stacji: Szreńsk na Mławce wahania stanu wody powyżej stanu ostrzegawczego, którego przekroczenie będzie się utrzymywać.

W ciągu najbliższej doby na **Bugu** od Liwca do ujścia prognozuje się wahania stanu wody w strefie stanów wysokich. Ze względu na dynamikę zjawisk lodowych okresowo możliwe znaczne wzrosty. Na stacji: Popowo na Bugu wahania stanu wody powyżej stanu alarmowego, którego przekroczenie będzie się utrzymywać. Na stacji: Wyszaków na Bugu wahania stanu wody powyżej stanu alarmowego, którego przekroczenie będzie się utrzymywać.

Na administrowanych ciekach możliwe wzrosty i wahania stanu wody, spowodowane spływem wody opadowo-roztopowej, a lokalnie dynamiką zjawisk lodowych.

W ciągu najbliższej doby IMGW-PIB w trakcie dnia na przewarżającym obszarze przelotne opady deszczu i deszczu ze śniegiem (lokalnie możliwy mokry śnieg) o zróżnicowanym zakresie i intensywności z prognozowaną temperaturą maksymalną w przedziale od 2°C do 6°C, tylko w części południowej i na krańcach zachodnich i południowo-zachodnich przelotne opady deszczu z prognozowaną temperaturą maksymalną w przedziale od 3°C do 6°C. Wiatr dość silny w porywach do 65 km/h, południowo-zachodni i zachodni, lokalnie może powodować zawieje i zamiecie śnieżne. Nocą na przewarżającym obszarze przelotne opady deszczu i deszczu ze śniegiem o zróżnicowanym zakresie i intensywności z prognozowaną temperaturą minimalną w przedziale od -2°C do 2°C, tylko na krańcach północnych i zachodnich stopniowo zanikające przelotne opady śniegu i deszczu ze śniegiem z prognozowaną temperaturą minimalną w przedziale od 0°C do 2°C. Wiatr umiarkowany i porywisty do 65 km/h, północno-zachodni nad ranem słabnący.

#### Zjawiska lodowe:

Na **Narwi** (administrowany odcinek km 0+000 – 83+500):

- Km 021+600 – 030+000 – lód brzegowy (20%, 1-4 cm),
- Km 030+000 – 032+000 – woda na lodzie,
- Km 032+000 – 039+000 – lód brzegowy (60%, 1-4 cm),
- Km 039+000 – 042+000 – woda na lodzie.

Na **Bugu** (administrowany odcinek km 0+000 – 42+200):

- Km 000+000 – 008+000 – lód brzegowy (20%),
- Km 008+000 – 030+000 – spiętrzenia i podbitki,
- Km 030+000 – 032+500 – zator,
- Km 032+500 – 042+200 – kra (10%).

#### **Obszar administrowany przez RZGW we Wrocławiu**

W minionej dobie nie odnotowano opadów atmosferycznych.

Stany wód na wodowskazach **środkowej Odry** (poniżej ujścia Nysy Kłodzkiej) układają się w strefie stanów średnich, na Odrze skanalizowanej oraz wysokich i lokalnie ostrzegawczych (Głogów, Cigacice i Nietków) na odcinku swobodnie płynącym.

Stany wód na wodowskazach **dolnej Odry** (powyżej ujścia Warty) układają się w strefie stanów wysokich.

Stany wód na **pozostałych wodowskazach** układają się w strefie stanów miejscami niskich, głównie średnich i wysokich oraz lokalnie ostrzegawczych i alarmowych. Stan alarmowy został przekroczony w 4 przekrojach wodowskazowych w zlewniach: Baryczy [2] (Kancierzowice na Sąsiedzicy oraz Korzeńsko na Orli) i Widawy [2] (Zbytowa i Krzyżanowice). Stany ostrzegawcze zostały przekroczone w 4 przekrojach wodowskazowych w zlewniach: Kaczawy [2], Baryczy [1] i Bobru [1].

Obecnie obserwuje się spadki i stabilizację stanów wody w górnych i dolnych odcinkach rzek. Lokalne wzrosty spowodowane są głównie pracą urządzeń hydrotechnicznych. W związku z powolnym spływem wód w zlewniach nizinnych, lokalnie na wodowskazach w dalszym ciągu utrzymują się przekroczenia stanów ostrzegawczych i alarmowych.

#### Zjawiska lodowe:

Odra na odcinku skanalizowanym wolna od lodu, jedynie w kanałach, awanportach śluz oraz samych śluzach występuje pokrywa lodowa. Na odcinku swobodnie płynącym brak zjawisk lodowych. Na rzekach w regionie w większości nie występują zjawiska lodowe, lokalnie przed jazami i w miejscach gdzie jest spowolniony przepływ występuje zanikająca pokrywa lodowa lub lód brzegowy. Zjawiska lodowe występują tylko na zbiornikach: Bukówka – pokrywa lodowa około 95%, Otmuchów – lód brzegowy, Nysa – kra lodowa w obrębie budowli zrzutowej. Brak możliwości zmierzenia grubości pokrywy lodowej. Na pozostałych zbiornikach brak zjawisk lodowych.

## 8. Informacja o zbiornikach.

		Zbiorniki retencyjne - ogółem								
		Sytuacja na dzień 1.02.2024 r. na godz. 6 <sup>00</sup> (UTC)								
		Zbiorniki rzeka	Odptyw średni [m <sup>3</sup> /s]	Dopływ średni [m <sup>3</sup> /s]	Poj. aktual. [mln m <sup>3</sup> ]	* Poj. norm. [mln m <sup>3</sup> ]	* Poj. Przy Max PP [mln m <sup>3</sup> ]	*Rezerwa pow. wymagana [mln m <sup>3</sup> ]	Aktualna rez. pow. [mln m <sup>3</sup> ]	Rezerwa do wykorzyst. %
		1	2	3	4	5	6	7	8	9
							6-5	6-4	8/7*100	
RZGW w Białymstoku	1	Zb. Siemianówka (Narew)	5,51	7,94	47,46	64,80	79,10	14,30	31,64	221
RZGW w Bydgoszczy	2	Jez. Gopło (Noteć)	0,95	2,20	8,64	-	21,66	7,70	13,02	169
	3	Zb. Pakość (Mała Noteć)	0,39	2,25	7,39	36,30	42,58	6,30	35,20	559
RZGW w Gliwicach	4	Zb. Goczałkowice **** (Wisła)	11,20	7,22	95,76	118,07	161,25	43,18	65,49	152
	5	Zb. Wisła-Czarne (Wisła)	0,53	0,62	1,70	2,36	4,04	1,68	2,34	140
	6	Zb. Łąka (Pszczynka)	0,86	1,89	7,53	8,01	11,15	3,14	3,62	115
	7	Zb. Kuźnica Wareżyńska (Przemsza)	0,76	0,56	39,12	39,17	46,28	7,11	7,16	101
	8	Zb. Przeczyce (Przemsza)	3,52	2,83	11,28	17,37	20,29	2,92	9,01	309
	9	Zb. Kozłowa Góra (Brynica)	2,00	1,50	11,46	12,39	15,18	2,79	3,72	133
	10	Zb. Pogoria III (Pogoria)			11,85	11,41	12,03	0,62	0,18	29

	11	Zb. Dzierżno Duże (Kłodnica)	7,00	3,00	60,99	60,14	63,02			
	12	Zb. Pławniowice (Toszecki Potok)			26,57	26,74	29,15	2,41	2,58	107
	13	Zb. Dzierżno Małe (Drama)	1,00	1,27	8,62	9,50	12,30	2,80	3,68	131
	14	Zb. Turawa (Mała Panew)	20,00	20,00	60,74	80,04	92,61	12,57	31,87	254
	15	Zb. Rybnicki ** (Ruda)	2,49	2,49	20,35	22,10	23,48	1,38	3,13	227
RZGW w Krakowie	16	Zb. Czaniec (Soła)	31,40	35,40	0,90	1,30	1,30	0,00	0,00	
	17	Zb. Porąbka (Soła)	35,40	30,90	18,10	22,00	26,50	4,50	8,50	189
	18	Zb. Tresna (Soła) *	30,90	18,10	62,30	62,10	92,70	30,60	30,40	99
	19	Zb. Świnna Poręba (Skawa)	31,00	18,70	118,20	100,70	160,80	60,10	42,70	71
	20	Zb. Dobczyce (Raba) *	20,60	12,70	110,20	109,70	137,70	28,00	27,50	98
	21	Zb. Chańcza (Czarna)	9,70	6,50	11,90	14,20	23,80	9,60	1,90	20
	22	Zb. Czchów (Dunajec)	90,00	86,00	4,40	7,50	7,50	0,00	3,50	
	23	Zb. Rożnów (Dunajec) *	77,00	81,00	126,10	155,80	155,80	0,00	22,50	
	24	Zb. Czorsztyn (Dunajec)	29,70	13,90	162,90	176,50	238,60	62,10	75,60	122
	25	Zb. Ześlawice (Dłubnia)			0,42	0,42	0,73	0,31	0,31	
RZGW w Lublinie	26	Zb. Nielisz (Wieprz)	12,28	11,93	15,91	20,61	28,47	7,86	12,56	160
RZGW w Poznaniu	27	Zb. Jeziorsko (Warta)	74,00	101,31	52,99	142,80	202,04	59,20	149,05	252
	28	Zb. Poraj (Warta)	6,11	4,92	10,88	12,54	20,34	7,80	9,46	121
RZGW w Rzeszowie	29	Zb. Klimkówka (Ropa)	4,00	2,38	33,70	34,54	41,95	8,00	8,25	103
	30	Zb. Besko (Wiśtok)	1,60	3,10	8,31	8,41	13,21	4,80	4,90	102
	31	Zb. Solina ** (San)	50,00	17,00	417,46	472,00	472,04	0,00	54,58	-
RZGW w Warszawie	32	Zb. Brody Iłżeckie (Kamienna)	13,24	13,24	5,65	6,72	7,59	0,88	1,95	222
	33	Zb. Wióry (Świślina)	5,67	4,18	24,64	15,73	34,66	18,93	10,02	53
	34	Zb. Sulejów (Pilica)	72,80	85,00	79,72	75,11	84,33	9,22	4,61	50
	35	Zb. Cieszanowice (Luciąża)	0,26	0,22	7,36	7,34	9,10	1,76	1,74	99
	36	Zb. Miedzna (Wąglanka)	2,72	2,01	3,32	3,40	3,80	0,40	0,48	120
	37	Zb. Domaniów (Radomka)	4,00	5,99	9,46	9,90	14,37	4,47	4,91	110



	38	Zb. Włocławek***** (Wisła)	2296,00	2442,00	359,21	369,880	453,590		rzędna wody górnej: 57,14 m n.p.m.	
	39	Zb. Dębe***** (Narew)	786,00	791,00	89,00	89,960	95,980		rzędna wody górnej: 78,99 m n.p.m.	
RZGW we Wrocławiu	40	Topola (Nysa Kłodzka)	24,17	23,75	17,02	16,50	21,70	5,20	4,70	90
	41	Kozielno (Nysa Kłodzka)	26,16	24,17	13,61	12,90	16,30	3,40	2,70	79
	42	Otmuchów (Nysa Kłodzka)	30,0	30,00	57,61	58,40	129,20	70,80	71,60	101
	43	Nysa (Nysa Kłodzka)	35,0	40,43	57,57	65,70	121,70	56,00	64,10	114
	44	Mietków (Bystrzyca)	3,00	4,86	54,91	63,00	77,20	14,20	22,30	157
	45	Dobromierz (Strzegomka)	0,44	0,56	8,42	10,00	11,40	1,40	2,90	217
	46	Słup (Nysa Szalona)	5,08	2,45	26,72	31,00	38,10	7,10	11,30	160
	47	Bukówka (Bóbr)	4,50	1,75	9,39	12,80	16,70	3,90	7,30	187
	48	Sosnówka (Czerwonka)	0,19	0,19	10,76	10,90	14,80	3,90	4,10	104
	49	Pilchowice ** (Bóbr)	17,00	19,50	24,08	33,00	50,00	17,00	25,90	152
	50	Złotniki ** (Kwisa)	4,50	4,20	8,21	10,50	12,10	1,60	3,90	243
51	Leśna ** (Kwisa)	6,70	5,40	6,34	8,00	16,80	8,80	10,50	119	
52	Lubachów ** (Bystrzyca)	2,90	2,50	4,90	5,80	6,80	1,00	1,90	198	

\* wartości stałe

\*\* Zbiorniki energetyczne

\*\*\*\* Ujęcie wody pitnej

\*\*\*\*\*zbiornik przepływowy

" rzędne piętrzenia zbiornika Włocławek (m n.p.m.): Min PP: 56,5, NPP: 57,3 MaxPP: 57,3

" rzędne piętrzenia zbiornika Dębe (m n.p.m.): Min PP: 78,52, NPP: 79,02 MaxPP: 79,22

### Obszar administrowany przez RZGW w Białymstoku

Zbiornik Siemianówka pracuje zgodnie z obowiązującymi instrukcjami. Aktualna pojemność powodziowa wynosi 31,64 mln m<sup>3</sup>.

### Obszar administrowany przez RZGW w Bydgoszczy

Na zbiorniku Pakość rzędna piętrzenia wynosi 76,24 m n.p.m. (74 cm > Min PP), odpływ ze zbiornika 0,4 m<sup>3</sup>/s, na zbiorniku Gopło rzędna piętrzenia wynosi 76,78 m n.p.m. (42 cm > Min PP), odpływ średni wynosi 0,9 m<sup>3</sup>/s.

## **Obszar administrowany przez RZGW w Gdańsku**

W Regionie Wodnym Dolnej Wisły brak dużych, sztucznych zbiorników wodnych o istotnym znaczeniu przeciwpowodziowym objętych systemem monitorowania w ramach osłony przeciwpowodziowej kraju. Informacje o zbiorniku we Włocławku, który ma znaczenie dla osłony regionu, podaje RZGW w Warszawie.

## **Obszar administrowany przez RZGW w Gliwicach**

Zgodnie zaleceniami OTKZ zbiorniki: Dzierżno Duże, Wisła Czarne posiadają obniżony poziom piętrzenia.

Zbiornik Pogoria III, rzeka Pogoria: posiada 29% rezerwy powodziowej.

Na pozostałych zbiornikach będących w administracji RZGW w Gliwicach rezerwa powodziowa jest w pełni zachowana.

### Sytuacja w dorzeczu Górnej Odry po stronie czeskiej:

Zbiornik VD Kružberk, rzeka Moravice posiada 89,76% rezerwy powodziowej.

Zbiornik VD Morávka, rzeka Morávka posiada 72,88% rezerwy powodziowej.

Zbiornik VD Slezská Harta, rzeka Moravice, posiada 66,57% rezerwy powodziowej.

Zbiornik VD Těrlicko, rzeka Stonávka, posiada 70,45% rezerwy powodziowej.

Pozostałe zbiorniki pracują w zakresie pojemności użytkowych i posiadają pełne rezerwy powodziowe (100%).

Źródło informacji - portal Povodi Odry, stan na 31.01.2024 r., godz. 09:10 CET.

## **Obszar administrowany przez RZGW w Krakowie**

Sytuacja na zbiornikach jest stabilna i na bieżąco monitorowana. W związku ze zwiększonymi dopływami do zbiorników spowodowanych opadami deszczu i topnieniem pokrywy śnieżnej zbiornik wodny Tresna dysponuje 99% wymaganej rezerwy powodziowej, odpływ został zwiększony do 57 m<sup>3</sup>/s; zbiornik Dobczyce dysponuje 98% wymaganej rezerwy powodziowej, odpływ został zwiększony do 20,6 m<sup>3</sup>/s, natomiast piętrzenie na zbiorniku Świnna Poręba jest o 6 cm wyższe niż zimowe NPP, przy odpływie 31 m<sup>3</sup>/s. Obecnie trwa odtwarzanie wymaganej rezerwy powodziowej na wyżej wymienionych zbiornikach. Pozostałe zbiorniki posiadają rezerwy powodziowe większe od tych określonych w instrukcjach gospodarowania wodą.

## **Obszar administrowany przez RZGW w Lublinie**

Zbiornik Nielisz dysponuje rezerwą powodziową 160%. Aktualna pojemność powodziowa wynosi 12,59 mln m<sup>3</sup>. Dopływ śr. do zbiornika przeciwpowodziowego Nielisz wynosi 12,56 m<sup>3</sup>/s. Odpływ śr. ze zbiornika przeciwpowodziowego Nielisz wynosi 12,28 m<sup>3</sup>/s.

## **Obszar administrowany przez RZGW w Poznaniu**

Zbiorniki Jeziorsko i Poraj posiadają pełną rezerwę powodziową.

Na zbiorniku Jeziorsko rzędna piętrzenia wynosi 117,19 m n.p.m. (od wczoraj +10 cm, 281 cm poniżej NPP), średni dopływ do zbiornika wynosi 101,31 m<sup>3</sup>/s przy odpływie średnim z ostatniej doby 74,00 m<sup>3</sup>/s. Zbiornik dysponuje rezerwą 149,0 mln m<sup>3</sup>, z możliwością powiększenia o dalsze 20,5 mln m<sup>3</sup> pojemności forsowanej. Na zbiorniku Poraj rzędna piętrzenia wynosi 275,03 m n.p.m. (od wczoraj -3 cm, 47 cm poniżej NPP), średni dopływ do zbiornika wynosi 4,92 m<sup>3</sup>/s przy odpływie średnim z ostatniej doby 6,11 m<sup>3</sup>/s. Zbiornik dysponuje rezerwą 9,5 mln m<sup>3</sup>, z możliwością powiększenia o dalsze 4,1 mln m<sup>3</sup> pojemności forsowanej.

## **Obszar administrowany przez RZGW w Rzeszowie**

Wszystkie zbiorniki posiadają pełną rezerwę powodziową.

Na zbiorniku Klimkówka rzędna piętrzenia wynosi 395,84 m n.p.m., średni dopływ do zbiornika wynosi 2,38 m<sup>3</sup>/s przy odpływie średnim z ostatniej doby 4,0 m<sup>3</sup>/s. Zbiornik dysponuje rezerwą 8,3 mln m<sup>3</sup>. Na zbiorniku Besko rzędna

piętrzenia wynosi 332,09 m n.p.m., średni dopływ do zbiornika wynosi 3,1 m<sup>3</sup>/s przy odpływie średnim z ostatniej doby 1,6 m<sup>3</sup>/s. Zbiornik dysponuje rezerwą 4,9 mln m<sup>3</sup>. Na zbiorniku Solina rzędna piętrzenia wynosi 416,47 m n.p.m., dopływ do zbiornika wynosi 17,0 m<sup>3</sup>/s przy odpływie średnim z ostatniej doby 50,0 m<sup>3</sup>/s. Zbiornik dysponuje rezerwą 54,6 mln m<sup>3</sup>.

### **Obszar administrowany przez RZGW w Warszawie**

Zbiornik wodny Wióry na Świślinie posiada 53% rezerwy powodziowej, zbiornik Sulejów na Pilicy – 50%, zbiornik Cieszanowice na Luciąży – 99%. Pozostałe zbiorniki mają rezerwy powodziowe większe od wymaganych.

Na Zbiorniku Włocławek dopływ średni dobowy na godz. 6:00 UTC wynosił około 2240 m<sup>3</sup>/s, natomiast odpływ około 2295 m<sup>3</sup>/s. Rzędna wody dolnej śluzy: 46,06 m n.p.m.

Na Zbiorniku Dębe dopływ średni dobowy na godz. 6:00 UTC wynosił około 790 m<sup>3</sup>/s i był równoważony odpływem.

Na Zbiorniku Wodnym Sulejów rzędna wody górnej na godz. 6:00 UTC wynosiła 166,80 m n.p.m

Na Zbiorniku Wodnym Włocławek, ze względu na aktualną sytuację hydrologiczną, wstrzymania przepływu nie są realizowane od dnia 22.11.2023 r. do odwołania, niemniej ze względu na technologię robót prowadzonych w ramach remontu progu podpiętrżającego stanowisko dolne, przepływ przez stopień ulega czasowym ograniczeniom.

### **Obszar administrowany przez RZGW we Wrocławiu**

Zbiorniki posiadają wolne pojemności powodziowe i dodatkowe z wyjątkiem zbiorników: Topola (90%) i Kozielno (79%), które zgromadziły nadmiar dopływającej wody i piętrzą w zakresie pojemności powodziowej. Dopływy do zbiorników kształtują się w strefie stanów średnich i lokalnie niskich. Urządzenia upustowe są drożne, urządzenia manewrowe są sprawne. Suche zbiorniki przeciwpowodziowe nie piętrzą wody. Poldery przeciwpowodziowe nie piętrzą wody. Wszystkie zbiorniki pracują zgodnie z instrukcjami gospodarowania wodą.

## **9. Informacja o żeglowności rzek i stanie urządzeń hydrotechnicznych.**

### **RZGW w Białymstoku**

Wydano [Komunikat Nawigacyjny nr 24/2023r.](#) informujący o zakończeniu redukcji oznakowania nawigacyjnego na sezon zimowy oraz zamknięciu dróg wodnych z dniem 29 listopada br. w związku z pojawieniem się zjawisk lodowych.

Wydano [Komunikat Nawigacyjny nr 23/2023r.](#) informujący o **zmianach godzin pracy śluz oraz redukcji oznakowania nawigacyjnego.**

Wydano [Komunikat Nawigacyjny nr 22/2023r.](#) informujący o **drożności drogi wodnej Narew** na całej szerokości w km 150+457, gdzie znajduje się jaz bukłakowy Elektrowni Energa S.A.

Wydano Komunikat Nawigacyjny nr 21/2023r. **dot. zmian godzin pracy śluz na drodze wodnej Kanału Augustowskiego**- szczegóły w [komunikacie nawigacyjnym 21/2023.](#)

Wydano [Komunikat Nawigacyjny nr 19/2023 r.](#) dot. występujących utrudnień na Kanale Łuczański:

- Zgodnie z wydanym [Komunikatem Nawigacyjnym nr 2/2023](#) na Kanale Łuczańskim prowadzone są prace remontowe;
- Zgodnie z wydanym [Komunikatem Nawigacyjnym nr 14/2023](#) awaria mostu obrotowego na Kanale Łuczańskim skutkuje brakiem możliwości przejścia również przez jednostki upoważnione;
- Z dniem 16 sierpnia 2023 r. na Kanale Łuczańskim rozpoczynają się prace budowlane w obrębie mostu kolejowego (km 62+000 szlaku głównego Pisz – Węgorzewo) zaplanowane do 30.04.2024

W związku z powyższym Kanał Łuczański pozostaje do odwołania zamknięty dla ruchu jednostek pływających. O wszelkich zmianach użytkownicy dróg wodnych Systemu Wielkich Jezior Mazurskich będą informowani w kolejnych komunikatach nawigacyjnych.

Wydano [Komunikat Nawigacyjny nr 18/2023r.](#) dotyczący utrudnień i zmian związanych z oznakowaniem żeglugowym i godzinami pracy służy:

- odcinek Kanału Augustowskiego od służy Sosnowek do służy Kudryнки jest porośnięty roślinnością wodną co może być utrudnieniem dla żeglugi w tym łodzi motorowodnych.
- na służie Mikaszówka służowania odbywają się wyłącznie w następujących godzinach tj.: 9.00; 10.00; 11.00; 12.00; 13.00; 14.00; 15.00; 16.00; 17.00; 18.00 i 18.30 lub jeżeli zbierze się minimum 10 jednostek pływających.
- na jeziorze Studzieniczne wprowadza się nakaz nieprzekraczania prędkości 12 km/h (wartość podana na znaku B.6) - zmiana zapisu z [Komunikatu Nawigacyjnego nr 3/2023](#) r. z dnia 26.04.2023
- w zakresie pozostałych utrudnień żeglugowych na Kanale Augustowskim pozostają w mocy Komunikaty Nawigacyjne: nr 3/2023 r. z dnia 26.04.2023 r. oraz nr 15/2023 r. z dnia 28.06.2023 r.

Aktualna głębokość tranzytowa na szlaku żeglugowym rzeki Narew wynosi 30 cm - szczegółowe informacje dotyczące występowania wypłyceń zawarto w [Komunikacie Nawigacyjnym nr 16/2023.](#)

Utrudnienia na **Kanale Augustowskim** na odcinku **od służy Kudryнки do służy Kurzyniec** - szczegółowe informacje zawarto w [Komunikacie Nawigacyjnym nr 15/2023.](#)

Z dniem 27 czerwca 2023 r. do odwołania most obrotowy **na Kanale Łuczańskim jest zamknięty** dla ruchu wodnego do odwołania. Szczegółowe informacje zawarto w [Komunikacie Nawigacyjnym nr 14/2023.](#)

Z dniem **13 czerwca 2023 r.** została **zamknięta droga wodna rz. Narew w km 150+457** - szczegółowe informacje zawarto w [Komunikacie Nawigacyjnym nr. 11/2023r.](#)

Z dniem **06 czerwca 2023 r.** zostanie **zamknięta jedna sekcja jazu piętrzącego bukłakowego Elektrowni ENERGA Ostrołęka S.A. w km 150 + 457 rzeki Narew** - szczegółowe informacje zawarto w [Komunikacie Nawigacyjnym nr. 10/2023r.](#)

**Utrudnienia** na drodze wodnej rzeki **Pisy od jeziora Roś (km 80+000) do ujścia do Narwi (km 0+000)** z uwagi na **niski stan wód**- szczegółowe informacje zawarto w [Komunikacie Nawigacyjnym nr. 9/2023r.](#)

Z dniem **1 maja 2023 r.** otwiera się dla żeglugi drogę w wodną **rzeki Pisy od jeziora Roś (km 80+000) do ujścia Pisy do Narwi (km 0+000)** – szczegółowe informacje zawarto w [Komunikacie Nawigacyjnym nr. 4/2023r.](#)

Z dniem **28 kwietnia 2023 r.** otwiera się dla żeglugi drogę wodną **Kanał Augustowski** – szczegółowe informacje zawarto w [Komunikacie Nawigacyjnym nr. 3/2023r.](#)

Z dniem **28 kwietnia 2023 r.** otwiera się dla żeglugi drogi wodne **Systemu Wielkich Jezior Mazurskich** – szczegółowe informacje zawarto w [Komunikacie Nawigacyjnym nr. 2/2023r.](#)

Z dniem **21 kwietnia 2023 r.** otwiera się dla żeglugi drogę wodną rzeki Narew – szczegółowe informacje zawarto w [Komunikacie Nawigacyjnym nr. 1/2023r.](#)

Komunikaty nawigacyjne dostępne są pod adresem: <http://bialystok.wody.gov.pl/komunikaty-nawigacyjne>.

## **RZGW w Bydgoszczy**

W związku z utrzymującą się sytuacją hydrometeorologiczną oraz występowaniem zjawisk lodowych, od 10 stycznia 2024 r. zamyka się dla żeglugi odcinek śródlądowej drogi wodnej na połączeniu wodnym Wisła - Odra:

- rzeka Noteć dolna w km od 176+200 do 226+100.

W celu uzyskania szczegółowych informacji o warunkach żeglugowych należy kontaktować się od poniedziałku do piątku w godz. 7:00 –15:00 z RZGW w Bydgoszczy (tel. +48 532 033 484) lub zapoznać się z wiadomościami publikowanymi na stronie internetowej: [bydgoszcz.wody.gov.pl](http://bydgoszcz.wody.gov.pl) w zakładce Komunikaty Nawigacyjne. Szczegóły w [Komunikacie Nawigacyjnym nr 2/2024 z 10.01.2024 r.](#)

W związku z prognozowaną sytuacją hydrometeorologiczną oraz wysokim prawdopodobieństwem wystąpienia zjawisk lodowych, **od 5 stycznia 2024 r. zamyka się dla żeglugi odcinki śródlądowych dróg wodnych na połączeniu wodnym Wisła – Odra:**

- **Kanał Bydgoski w km od 14+800 do 38+900,**
- **rzeka Noteć dolna w km od 38+900 do 42+700.**

W związku z powyższym, poniższe śluzy żeglugowe zostają wyłączone z eksploatacji:

Nazwa obiektu	Droga wodna	Kilometraż obiektu
Śluza nr 3 Okole	Kanał Bydgoski	14+800
Śluza nr 4 Czyżkówko	Kanał Bydgoski	15+970
Śluza nr 5 Prądy	Kanał Bydgoski	20+000
Śluza nr 6 Osowa Góra	Kanał Bydgoski	20+970
Śluza nr 7 Józefinki	Kanał Bydgoski	37+200
Śluza nr 8 Nakło Wschód (Komunikat Nawigacyjny nr 17/2022 z 13 grudnia 2022 r.)	Kanał Bydgoski	38+900

Szczegóły w [Komunikacie Nawigacyjnym nr 1/2024 z 05.01.2024 r.](#)

W związku z prognozowaną sytuacją hydrometeorologiczną oraz wysokim prawdopodobieństwem wystąpienia zjawisk lodowych, a także z koniecznością zabezpieczenia obiektów hydrotechnicznych – piętrzących poprzez demontaż jazów, **zamyka się dla żeglugi drogę wodną rzeki Noteci dolnej** zgodnie z poniższym harmonogramem:

- **od 20 grudnia 2023 r. na odcinku rzeki Noteci Dolnej w km 42+700 – 148+840**
- **od 27 grudnia 2023 r. na odcinku rzeki Noteci Dolnej w km 148+840 – 176+200**

W związku z powyższym, poniższe śluzy żeglugowe zostają wyłączone z eksploatacji:

Nazwa obiektu	Droga wodna	Kilometraż obiektu
<b>Od dnia 20 grudnia 2023</b>		
śluza nr 9 NAKŁO ZACHÓD	rzeka Noteć Dolna	42+700
śluza nr 10 GROMADNO	rzeka Noteć Dolna	53+400
śluza nr 11 KROSTKOWO	rzeka Noteć Dolna	68+200
śluza nr 12 NOWE	rzeka Noteć Dolna	111+860
śluza nr 13 WALKOWICE	rzeka Noteć Dolna	117+730
śluza nr 14 ROMANOWO	rzeka Noteć Dolna	122+600
śluza nr 15 LIPICA	rzeka Noteć Dolna	128+330
śluza nr 16 PIANÓWKA	rzeka Noteć Dolna	136+210
śluza nr 17 MIKOŁAJEWO	rzeka Noteć Dolna	143+140

śluza nr 18 ROSKO	rzeka Noteć Dolna	148+840
<b>Od dnia 27 grudnia 2023</b>		
śluza nr 19 WRZESZCZYNA	rzeka Noteć Dolna	155+530
śluza nr 20 WIELEŃ	rzeka Noteć Dolna	161+500
śluza nr 21 DRAWSKO	rzeka Noteć Dolna	170+970
śluza nr 22 KRZYŻ	rzeka Noteć Dolna	176+200

Komunikat nawigacyjny nr 18.2/2023 traci ważność. Szczegóły w [Komunikacie Nawigacyjnym 21/2023 z 19.12.2023 r.](#)

Z uwagi na utrzymującą się niską temperaturę powietrza oraz wystąpienie zjawisk lodowych na ciekach, **od 29 listopada 2023 r. zamyka się dla żeglugi odcinki śródlądowych dróg wodnych** na połączeniu wodnym Warta – Kanał Bydgoski: **rzeka Noteć górna** w km drogi wodnej od 080+940 do 121+600, **Kanał Ślesiński** w km drogi wodnej od 121+600 – 146+600. [Komunikat nawigacyjny nr 20/2023 z 29.11.2023 r.](#)

Z uwagi na utrzymującą się niską temperaturę powietrza oraz wystąpienie zjawisk lodowych na ciekach, **od 27 listopada 2023 r. zamyka się dla żeglugi odcinki śródlądowych dróg wodnych** na połączeniu wodnym Warta – Kanał Bydgoski:

- **Kanał Ślesiński** w km drogi wodnej od 026+460 do 032+000,
- **Jezioro Gopło** w km drogi wodnej od 032+000 do 059+500, • **rzeka Noteć górna** w km drogi wodnej od 059+500 do 080+940.

Od 27 listopada 2023 r. będzie wykonany demontaż oznakowania pływającego na powyższych odcinkach śródlądowych dróg wodnych. [Komunikat nawigacyjny nr 19/2023 z 22.11.2023 r.](#)

[Komunikat nawigacyjny nr 17/2023 z 27.10.2023 r.](#) Awaria mechanizmu klap na śluzie nr 4 Czyżkówko.

Od 28 października 2023 r. zostaje wyłączona z eksploatacji Śluza nr 4 Czyżkówko położona w km 15+970 na Kanale Bydgoskim, na połączeniu wodnym Wisła - Odra, w związku z koniecznością przeprowadzenia prac remontowych mechanizmów otwierania i zamykania kłapy górnej na ww. obiekcie.

Z dniem **17 kwietnia 2023 r.** otwiera się dla żeglugi administrowane śródlądowe drogi wodne na połączeniu wodnym Wisła – Odra oraz na połączeniu wodnym rzeka Warta – Kanał Bydgoski, **na odcinkach wskazanych poniżej:**

- I. na połączeniu wodnym Wisła – Odra
  - **Kanał Bydgoski** w km drogi wodnej od 014+800 do 038+900
  - **Noteć dolna** w km drogi wodnej od 038+900 do 176+200
- II. na połączeniu wodnym Warta – Kanał Bydgoski
  - **Kanał Ślesiński** w km drogi wodnej od 026+460 do 032+000
  - **Jezioro Gopło** w km drogi wodnej od 032+000 do 059+500
  - **Noteć górna** w km drogi wodnej od 059+500 do 121+600
  - **Kanał Górnonotecki** w km drogi wodnej od 121+600 do 146+600

Szczegóły oraz informacje dotyczące czasu śluzowań dostępne są w [komunikacie nawigacyjnym nr 2/2023.](#)

O przywróceniu śluzy do pełnej eksploatacji powiadomimy osobnym Komunikatem Nawigacyjnym.

Komunikaty nawigacyjne dostępne są pod adresem: <http://bydgoszcz.wody.gov.pl/komunikaty-nawigacyjne>.

## **RZGW w Gdańsku**

W związku z prognozowanymi wysokimi poziomami wody na Wiśle oraz występowaniem niskich temperatur, w dniu **09.01.2024** zostaną zamknięte wrota przeciwpowodziowe na **Śluzie Gdańska Głowa. Śluza Przegalina Południowa** będzie pracowała w zależności od warunków hydrologicznych. Informacje szczegółowe znajdują się w Komunikacie Nawigacyjnym nr 1/2024.

W związku ze znacznym ochłodzeniem i spodziewanym występowaniem zjawisk lodowych na rzekach Regionu Wodnego Dolnej Wisły zdjęto pływające oznakowanie nawigacyjne na wszystkich drogach wodnych na okres zimy. Od dnia 15.12.2023 r. do odwołania, zamyka się dla żeglugi śródlądowe drogi wodne. Informacje szczegółowe znajdują się w komunikatach nawigacyjnych nr 72/2023, 73/2023, 74/2023 i 76/2023 na stronie internetowej: <https://gdansk.wody.gov.pl/komunikaty-nawigacyjne>.

## **RZGW w Gliwicach**

### **KANAŁ GLIWICKI:**

Z uwagi na niekorzystne warunki atmosferyczne oraz występujące zalodzenie na poszczególnych sekcjach kanałów od dnia 04.12.2023 r. zostaną zamknięte dla żeglugi Kanał Gliwicki w km 0+000 – 39+400 oraz Kanał Kędzierzyński w km 0+000 – 5+600.

Otwarcie żeglugi nastąpi w momencie poprawy warunków atmosferycznych o czym poinformujemy osobnym komunikatem.

### **KANAŁ KĘDZIERZYŃSKI**

Z uwagi na niekorzystne warunki atmosferyczne oraz występujące zalodzenie na poszczególnych sekcjach kanałów od dnia 04.12.2023 r. zostaną zamknięte dla żeglugi Kanał Gliwicki w km 0+000 – 39+400 oraz Kanał Kędzierzyński w km 0+000 – 5+600.

Otwarcie żeglugi nastąpi w momencie poprawy warunków atmosferycznych o czym poinformujemy osobnym komunikatem.

### **ODRA**

Z uwagi na niekorzystne warunki atmosferyczne od dnia 10.01.2024 r., od godz. 8:00 zostaje zamknięty dla żeglugi szlak Odrzańskiej Drogi Wodnej (ODW), od km 51+000 (miasto Racibórz) do km 181+300 (OH Ujście Nysy – granica RZGW Gliwice) rzeki Odry.

Komunikaty nawigacyjne dostępne są pod adresem: <https://gliwice.wody.gov.pl/komunikaty-nawigacyjne>.

## **RZGW w Krakowie**

Zgodnie z treścią [komunikatu nawigacyjnego nr 6/2024 z dnia 26.01.2024 r.](#) w związku z prognozowanym przez IMGW-PIB wystąpieniem przekroczenia stanu ostrzegawczego na wodowskazie w Zawichoście, równoznacznym z osiągnięciem Wysokiej Wody Żeglownej na rzece Wiśle, od dnia 26.01.2024 r. następuje zamknięcie szlaku żeglownego dla ruchu jednostek pływających od ujścia rz. San (km 279+500 rz. Wisły) do ujścia rz. Sanny (km 295+200 Wisły)

Zgodnie z treścią [komunikatu nawigacyjnego nr 5/2024 z dnia 11.01.2024 r.](#) w związku z ustabilizowaniem się i opadnięciem zwierciadła wody poniżej stanu ostrzegawczego na wodowskazie w Zawichoście od dnia 11.01.2024 roku następuje otwarcie szlaku żeglownego dla ruchu jednostek pływających od ujścia rzeki San (km 279+500 rzeki Wisły) do ujścia rzeki Sanny (km 295+200 rzeki Wisły).

Zgodnie z treścią [komunikatu nawigacyjnego nr 4/2024 z dnia 09.01.2024 r.](#) w związku z intensywnym rozwojem zjawisk lodowych śluzy na drodze wodnej Górnej Wisły, przy stopniach wodnych Dwory, Smolice, ZOH Łączany (śluz Borek Szlachecki), Kościuszk, Dąbie i Przewóz od dnia 9 stycznia 2024 r. do odwołania są wyłączone z eksploatacji dla jednostek pływających.



Zgodnie z treścią [komunikatu nawigacyjnego nr 3/2024 z dnia 09.01.2024 r.](#) śluza Dwory będzie zamknięta dla żeglugi do dnia 19.01.2024 r. w związku z przedłużającymi się pracami wymiany szaf sterowniczych.

Zgodnie z treścią [komunikatu nawigacyjnego nr 1/2024 z dnia 03.01.2024 r.](#), w związku z organizacją imprezy na wodzie, szlak żeglowny na rzece Wiśle zostanie zamknięty w dniu 14 stycznia 2024 roku w godz. 12:00 – 14:00 na odcinku rzeki Wisły od km 76+700 (Wawel) do km 77+220 (Most Grunwaldzki).

Zgodnie z treścią [komunikatu nawigacyjnego nr 33/2023 z dnia 22.12.2023 r.](#), w związku z prowadzonymi pracami w zakresie wymiany szaf sterowniczych, śluza przy stopniu wodnym Dwory jest nieczynna w dniach od 22.12.2023 r. do 08.01.2024 r.

Zgodnie z treścią [komunikatu nawigacyjnego nr 27/2023](#) z dnia 31.08.2023 r. informujemy, że od 29.08.2023 r. do 31.01.2024 r. od km 77+220 do km 90+050 drogi wodnej rzeki Wisły wykonywane będą prace podwodne związane z przeglądem podwodnym, oceną stanu technicznego, inspekcją oraz wycięciem podpór tymczasowych pod nowym mostem kolejowym.

Zgodnie z treścią [komunikatu nawigacyjnego nr 21/2023](#) z dnia 26.06.2023 r., w związku z rozpoczęciem prac remontowych lewego przęsła bramy przeciwpowodziowej bramy przeciwpowodziowej na Kanale Łączany-Skawina, od dnia 27 czerwca 2023 r. do odwołania lewe przęsło będzie zamknięte dla żeglugi, a żegluga będzie odbywać się prawym przęsłem.

Zgodnie z treścią [komunikatu nawigacyjnego nr 6/2023](#) z dnia 30.01.2023 r. w związku z awarią instalacji elektrycznej, **śluza przy SW Przewóz od dnia 30 stycznia 2023 r. do odwołania jest nieczynna dla żeglugi.**

Zgodnie z treścią [komunikatu nawigacyjnego nr 16/2022](#), z dnia 08.07.2022 r. informujemy, że w związku z prowadzonymi pracami remontowymi kierownicy w awanporcie dolnym **stopnia wodnego Kościuszko**, z uwagi na bezpieczeństwo użytkowników drogi wodnej, **od dnia 08 lipca 2022 r. do odwołania zawieszają się śluzowanie w porze nocnej.**

Zgodnie z treścią [komunikatu nawigacyjnego nr 13/2022](#), z dnia 15.06.2022 r. informujemy, że od dnia **14.06.2022 r. szlak żeglowny na rzece Wiśle od km 61+200 (Tynec) do km 79+150 jest oznakowany** zgodnie z §5.02

Rozporządzenia Ministra Infrastruktury z dnia 28 kwietnia 2003 r. w sprawie przepisów żeglugowych na śródlądowych drogach wodnych (Dz.U z 2003 r. nr 212 poz. 2027) i odpowiada wymogom regulującym zasady uprawiania żeglugi w porze nocnej. Z żeglugi nocnej tymczasowo wyłączony jest odcinek od km 79+150 do km 80870 (stopień wodny Dąbie) z uwagi na modernizację linii kolejowej, w tym mostu kolejowego przez rzekę Wisłę.

Zgodnie z treścią [komunikatu nawigacyjnego nr 8/2022](#), od dnia 17.05.2022 r. **mogą nastąpić utrudnienia w żegludze, z uwagi na okresowe uruchamianie progu piętrzącego Elektrowni w Połańcu**, zlokalizowanego w km 223+650 rzeki Wisły.

Zgodnie z treścią [komunikatu nawigacyjnego nr 5/2022](#) w związku z prowadzonymi pracami remontowymi na **stopniu wodnym Kościuszko**, od dnia 09 maja 2022 r. do odwołania, w robocze dni tygodnia: od poniedziałku do czwartku w godzinach 7.00 do 18.00 oraz w piątek w godzinach 7.00 do 15.00 **wprowadza się następujące godziny śluzowań:** w górę rzeki : 8.00, 11.15, 14.00, 16.00, 18.00 w dół rzeki : 9.30, 13.00, 15.30, 17.30

Szlak żeglowny na odcinku od km 0+600 do 92+600 Wisły otwarty dla żeglugi przy ograniczeniu jego parametrów wskazanych w załącznikach [utrudnienia 1](#), [utrudnienia 2](#), [utrudnienia 3](#). W km 79+000 do km 80+900 mogą wystąpić dodatkowe utrudnienia w żegludze w związku z realizacją prac pn. „Prace na linii kolejowej E30 na odcinku Kraków Główny Towarowy – Rudzice wraz z dobudową torów linii aglomeracyjnej”. Na czas prowadzenia prac szlak żeglowny oznakowany został dodatkowymi znakami żeglugowymi, a odcinek drogi wodnej od km 79+100 do km 80+900 (Stopień Wodny Dąbie) zostanie wyłączony z uprawiania żeglugi nocnej i oznakowany sygnalizacją świetlną. Od km 92+600 do km 295+200 - odcinek otwarty dla żeglugi. Wymagana głębokość tranzytowa wynosząca 1,6 m lokalnie nie jest zachowana. Szczegóły znajdują się w załączniku [utrudnienia 4](#), [utrudnienia 5](#), [utrudnienia 6](#).

Komunikaty nawigacyjne dostępne są pod adresem: <http://krakow.wody.gov.pl/komunikaty-nawigacyjne>

## RZGW w Lublinie

Nastąpiło zdjęcie oznakowania nawigacyjnego na sezon zimowy 2023/2024. W związku z prognozowaną sytuacją hydrologiczną (niska temperatura wody, prawdopodobieństwo wystąpienia zjawisk lodowych) **od dnia 30 listopada został zamknięty szlak żeglowny na rzece Bug w kilometrze 42+200 - 224+200** - szczegółowe informacje zawarto w **Komunikacie Nawigacyjnym nr 4/2023 r.**

Komunikaty nawigacyjne dostępne są pod adresem: <http://lublin.wody.gov.pl/komunikaty-nawigacyjne>

## RZGW w Poznaniu

Na obszarze administrowanym przez RZGW w Poznaniu zamknięte dla żeglugi są wszystkie śródlądowe drogi wodne, tj. rz. Warta w km 0+000 –406+600 oraz Kanał Ślesiński w km 0+000 – 26+460 (Komunikaty nawigacyjne 45/2023, 1/2024, 2/2024, 3/2024, 4/2024). Komunikaty nawigacyjne dostępne są pod adresem: <http://poznan.wody.gov.pl/komunikaty-nawigacyjne>

## RZGW w Szczecinie

Informujemy o przywróceniu oznakowania pływającego w km 703,6 – 705,2 rzeki Odry. Szczegóły w komunikacie nawigacyjnym nr [03/2024](#). Jednocześnie komunikat nawigacyjny nr 02/2024 przestaje obowiązywać

Informujemy, że w związku z prognozowanym ochłodzeniem oraz niską temperaturą wody możliwe jest pojawienie się pierwszych zjawisk lodowych. Możliwe są zamknięcia żeglugi. Szczegóły w [komunikacie nawigacyjnym nr 01/2024](#).

Informujemy, że od dnia 05.01.2024 r. do dnia 31.01.2024 r. w związku z wysokimi stanami wód na rzece Odrze śluza Hohensaaten Zachód będzie zamknięta dla żeglugi.

Informujemy o podwyższonych stanach wody na granicznym odcinku rzeki Odry. Należy pilnie obserwować stany wody na wodowskazach. Szczegóły w komunikacie nawigacyjnym nr [38/2023](#).

Informujemy, że od dnia 28.11.2023 r. do odwołania może dochodzić do utrudnień w ruchu żeglugowym na rzece Odrze od km 639,8 do km 681,6 (rejon III, IVa i IVb odcinka eksploatacyjnego rzeki Odry) w wyniku częściowego zebrania oznakowania żeglugowego. Poprawny, zgodny z przepisami szlak żeglugowy oznaczony jest wyłącznie na podstawie oznakowania pływającego. Prosimy o zachowanie szczególnej ostrożności przemieszczając się we wskazanym rejonie.

Informujemy, że od dnia 14.12.2023 r. oznakowanie nawigacyjne **na wszystkich drogach wodnych** Szczecińskiego Węzła Wodnego nie spełnia wymagań dotyczących możliwości uprawiania żeglugi **w porze nocnej**. Szczegóły w komunikatach nawigacyjnych [nr 36/2023](#) oraz [nr 37/2023](#).

Informujemy, że w związku z możliwością pojawienia się zjawisk lodowych od dnia 30.11.2023 r. zamyka się żeglugę na jeziorze Dąbiu (wraz z bocznymi torami) oraz na kanale Gartz-Marwice. Szczegóły w komunikacie nawigacyjnym nr [35/2023](#).

Informujemy, że w związku z pracami saperskimi w rejonie Skońnicy Schwedt w km 3,4 (ujście do rzeki Odry) oraz na rzece Odrze od km 696,8 do km 697,1 w terminie od 09.10.2023 r. do 29.02.2024 r. dochodzić może do utrudnień w ruchu żeglugowym. Możliwe są krótkotrwałe zamknięcia szlaku żeglownego. Szczegóły w komunikacie nawigacyjnym nr [29/2023](#).

Informujemy, że z związku z usuwaniem materiałów niebezpiecznych na skońnicy Schwedt na odcinku w km 0,5 – 3,4 w terminie od 20.10.2022 r. do 31.12.2026 r. dochodzić będzie do utrudnień w ruchu żeglugowym. Na czas prowadzenia prac zabezpieczona jest możliwość przejazdu przez skońnicę Schwedt. Prosimy zwracać szczególną uwagę na wystawione oznakowanie nawigacyjne.

Informujemy, że z powodu prac przy filarze mostu kolejowego w Kostrzynie nad Odrą km 615,10 rzeki Odry w terminie od 07.02.2023 r. do 31.12.2023 r. (z możliwym przedłużeniem terminu) dochodzić będzie do utrudnień w ruchu żeglugowym. Szlak zostanie oznakowany zgodnie z obowiązującymi przepisami żeglugowymi. Prosimy o zachowanie szczególnej ostrożności przechodząc wskazanym rejonem.

W związku z prowadzonymi pracami przy nowobudowanym moście kolejowym w km 733,7 rzeki Regalicy, od dnia 31.08.2023 r. do odwołania mogą wystąpić utrudnienia w żegludze – zawężenie toru żeglownego. Szczegóły w komunikacie nawigacyjnym nr [28/2023](#).

Z powodu prac przy filarze mostu kolejowego w Kostrzynie nad Odrą km 615,10 rzeki Odry w terminie w terminie od 07.02.2023 r. do końca 2023 roku (z możliwym przedłużeniem terminu) dochodzić będzie do utrudnień w ruchu żeglugowym. Szlak zostanie oznakowany zgodnie z obowiązującymi przepisami żeglugowymi. Prosimy o zachowanie szczególnej ostrożności przechodząc wskazanym rejonem.

Informujemy o zmienionej organizacji ruchu pod mostem kolejowym w km 733,7 rzeki Regalicy. Ruch będzie się odbywał pomiędzy przęsłami mostu wskazanymi w komunikacie nawigacyjnym nr [10/2023](#). **Żegluga pod zwodzonym przęsłem mostu jest zabroniona.** Jednostki chcące przejść wskazanym rejonem proszone są o zgłaszanie tego zamiaru na kanale 10 VHF. Prosimy także o zapoznanie się z komunikatem nawigacyjnym nr [09/2022](#) informującym o utrudnieniach związanych z pracami budowlanymi w terminie od 22.02.2022 r. do odwołania. **Od dnia 03.06.2023 r.** w wyniku prowadzonych prac budowlanych związanych z nasuwaniem konstrukcji stalowej mostu kolejowego w km 733,7 rzeki Regalicy **nastąpi ograniczenie wysokości prześwitu nad zwierciadłem wody - 6,20 m do WWŻ.** Szczegóły w komunikacie nawigacyjnym nr [19/2023](#).

Informujemy, że w **km 615,11 rzeki Odry** w terminie **od 09.11.2022 r. do odwołania** odbywać się będą **prace nurkowe.** Możliwe utrudnienia w ruchu żeglugowym. Szlak zostanie oznakowany zgodnie z obowiązującymi przepisami żeglugowymi. Prosimy o zachowanie szczególnej ostrożności przechodząc wskazanym rejonem.

W związku z usuwaniem materiałów niebezpiecznych na **skońnicy Schwedt** na odcinku w **km 0,5 – 3,4** w terminie **od 20.10.2022 r. do 31.12.2026 r.** dochodzić będzie do utrudnień w ruchu żeglugowym. Na czas prowadzenia prac zabezpieczona jest możliwość przejazdu przez skońnicę Schwedt. Prosimy zwracać szczególną uwagę na wystawione oznakowanie nawigacyjne.

W związku z rozpoczęciem prac modernizacyjnych zabudowy hydrotechnicznej (ostrogi) na rzece Odrze w **km 581,0 – 585,7, 604,0 – 605,0, 612,7 – 614,8, 645,5 – 663,0** do odwołania zostanie wystawione tymczasowe oznakowanie nawigacyjne. Przechodząc wskazanym rejonem prosimy o zachowanie szczególnej ostrożności. [Szczegóły w komunikatach 07/2022, 08/2022.](#)

Od dnia **06.04.2021 r. na moście w Siekierkach km 653,9 rzeki Odry** będą prowadzone prace remontowe z częściowym zamknięciem przęsła żeglownego. Szczegóły w [komunikacie 16/2021](#). Proszę zachować szczególną ostrożność przechodząc wskazanym rejonem.

W dniach **01.08.2022 - 30.09.2024** z powodu prac budowlanych związanych z przeciwpowodziową ścianką mobilną **we Frankfurcie nad Odrą w km 582,7 – 585,9** dochodzić będzie do utrudnień w ruchu żeglugowym. Komunikaty nawigacyjne dostępne są pod adresem: <https://szczecin.wody.gov.pl/komunikaty-nawigacyjne>.

## **RZGW w Warszawie**

Ze względu na występujące zjawiska lodowe droga wodna Wisły w km 510+600 – 515+600, to znaczy od mostu Łazienkowskiego do Gdańskiego w Warszawie, jest zamknięta do odwołania. O ponownym otwarciu omawianego odcinka drogi wodnej poinformujemy oddzielnym Komunikatem Nawigacyjnym. Szczegóły dostępne są pod adresem: [Komunikat Nawigacyjny 01/2024](#).

Pływające oznakowanie nawigacyjne zostało wystawione na drodze wodnej Wisły w km 510+600 – 515+600, to znaczy od mostu Łazienkowskiego do Gdańskiego w Warszawie. W związku z powyższym droga wodna Wisły na odcinku od mostu Łazienkowskiego do Gdańskiego w Warszawie jest otwarta od dnia 21 grudnia 2023 r.

Ze względu na trwający sezon zimowy oznakowanie pływające zostało wystawione w formie ograniczonej do niezbędnej liczby pław, w związku z czym żeglugę na omawianym odcinku Wisły dopuszcza się wyłącznie pod warunkiem znajomości lokalnych warunków nawigacyjnych i z zachowaniem szczególnej ostrożności.

Informujemy ponadto, że omawiany odcinek drogi wodnej nie jest przystosowany do żeglugi nocnej.

Szczegóły dostępne są pod adresem: [Komunikat nawigacyjny 65/2023](#).

Ze względu na zakończenie demontażu oznakowania nawigacyjnego oraz aktualną sytuację meteorologiczną droga wodna Wisły w km 295+200 – 680+000, to znaczy od ujścia Sanny do rejonu Włocławka jest zamknięta do odwołania. O ponownym otwarciu omawianego odcinka drogi wodnej Wisły poinformujemy oddzielnym Komunikatem Nawigacyjnym. Szczegóły dostępne są pod adresem: [Komunikat Nawigacyjny 64 2023.pdf](#)

Ze względu na występujące zjawiska lodowe Śluza Żerań jest zamknięta do odwołania. O ponownym otwarciu śluzy poinformujemy oddzielnym Komunikatem Nawigacyjnym. Szczegóły dostępne są pod adresem:

[Komunikat Nawigacyjny 63 2023.pdf](#)

Ze względu na występujące zjawiska lodowe droga wodna Kanału Żerańskiego w km 0 – 17+200, to znaczy od połączenia z Wisłą do połączenia z Jeziorem Zegrzyńskim jest zamknięta do odwołania. O ponownym otwarciu Kanału Żerańskiego poinformujemy oddzielnym Komunikatem Nawigacyjnym. Szczegóły dostępne są pod adresem:

[Komunikat Nawigacyjny 62 2023.pdf](#)

Ze względu na występujące zjawiska lodowe droga wodna Narwi w km 21+600 – 83+500, to znaczy od Stopnia Wodnego Dębe do ujścia Orzyca oraz droga wodna Bugu w km 0+000 – 42+200, to znaczy od ujścia do Narwi do ujścia Liwca – są zamknięte do odwołania. O ponownym otwarciu wyżej wymienionych odcinków dróg wodnych poinformujemy oddzielnym Komunikatem Nawigacyjnym. Szczegóły dostępne są pod adresem:

[Komunikat Nawigacyjny 61/2023](#)

W rejonie od 508+000 do 509+000 km drogi wodnej Wisły, to znaczy pomiędzy mostem Siekierkowskim, a mostem Łazienkowskim w Warszawie, od 25 października prowadzone będą prace z użyciem pogłębiarki. Przewidywany termin zakończenia prac to grudzień b.r. W związku z powyższym osoby korzystające z drogi wodnej Wisły w omawianym rejonie proszone są o zachowanie szczególnej ostrożności. Szczegóły dostępne są pod adresem:

[Komunikat Nawigacyjny 51/2023](#)

W **km 500+000 drogi wodnej Wisły**, to znaczy w rejonie mostu im. Anny Jagiellonki w Warszawie (mostu Południowego) trwają roboty budowlane. W związku z powyższym, ze względu na ruch jednostek pływających Wykonawcy oraz trwające prace budowlane, osoby korzystające z drogi wodnej Wisły w omawianym rejonie proszone są o **zachowanie szczególnej ostrożności. Użytkownicy drogi wodnej Wisły zamierzający przepłynąć pod mostem proszeni są o wcześniejszy kontakt z Wykonawcą robót** pod numerem telefonu: 726 999 012. Informujemy ponadto, że niniejszym traci ważność Komunikat Nawigacyjny nr 3/2023 w sprawie zamknięcia drogi wodnej Wisły w rejonie mostu Południowego. Szczegóły dostępne są pod adresem:

[Komunikat Nawigacyjny 05/2023.](#)

W rejonie km 513+500 drogi wodnej Wisły, tj. między Mostem Świętokrzyskim, a Śląsko-Dąbrowskim w Warszawie trwają roboty związane z budową mostu pieszo-rowerowego przez Wisłę. W związku z powyższym, ze względu na ruch jednostek pływających Wykonawcy oraz trwające prace budowlane osoby korzystające z drogi wodnej Wisły w omawianym rejonie proszone są o zachowanie szczególnej ostrożności. Szczegóły w [komunikacie nawigacyjnym nr 8/2022](#).

W związku z wybudowaniem tymczasowego progu podpiętrżającego wodę dla Elektrowni Kozienice, szlak żeglowny w km 425+950 rzeki Wisły w okolicy miejscowości Świerże Górne pozostaje zamknięty. Informacje na temat możliwości pokonania progu przez jednostki pływające dostępne są na stronie internetowej Enea S.A. Szczegóły w [komunikacie nawigacyjnym nr 4/2022](#).

Komunikaty nawigacyjne dostępne są pod adresem: <http://warszawa.wody.gov.pl/komunikaty-nawigacyjne>.

## RZGW we Wrocławiu

Odrzańska Droga Wodna jest otwarta dla żeglugi, z wyjątkiem Kanału Miejskiego na Bocznym Szlaku Żeglownym we Wrocławiu oraz śluzy Mieszcząskiej i Zacisze (Komunikaty nawigacyjne 41/2023 i 1/2024).

Komunikaty nawigacyjne dostępne są pod adresem: <https://wroclaw.wody.gov.pl/komunikaty-nawigacyjne> i <https://wroclaw.wody.gov.pl/sytuacja-hydrologiczno-nawigacyjna>.

## 10. Inne informacje

1. Na terenie RZGW w Szczecinie w dniu 27.01.2024 r. stwierdzono przeciek przez korpus wału przeciwpowodziowego nad jeziorem Dąbie w m. Borzysławiec. Miejsce zostało zabezpieczone workami z piaskiem. Sytuacja będzie monitorowana.
2. Na terenie RZGW w Szczecinie w dniu 31.01.2024 r. doszło do awarii linii napowietrznej doprowadzającej energię elektryczną do stacji pomp Karchowo na terenie Nadzoru Wodnego w Kamieniu Pomorskim. Eksploatator dokonał zgłoszenia awarii do Enea S.A. W chwili obecnej nie ma zagrożenia wystąpienia zdarzeń niebezpiecznych.
3. Na terenie RZGW w Białymstoku występują liczne podtopienia nieużytków, pól, łąk i terenów leśnych spowodowane wysokim stanem wód w rzekach. Występujące rozlewiska nie stwarzają zagrożenia dla zabudowań gospodarskich, mieszkalnych, tras komunikacyjnych i ludzi. Sytuacja jest monitorowana w terenie.
4. Na terenie RZGW w Warszawie, w dniu 27.01.2024 r. w związku z wysokim poziomem wody na rzece Bug oraz Fiszor Urząd Gminy Zabrodzie wystosował zalecenie opuszczenia terenów zagrożonych na terenie sołectwa Młynarze.
5. Na terenie RZGW w Warszawie, w dniu 28.01.2024 r. w godzinach popołudniowych doszło do rozpadu pokrywy lodowej na Bugu w rejonie Wyszkowa. Spływ materiału lodowego spowodował spadki stanu wody w Wyszkowie oraz powstanie zatoru lodowego w rejonie m. Gulczewo-Drogoszewo, co skutkowało wzrostami stanu wody oraz wystąpieniem podtopień dróg i posesji w rejonie m. Młynarze, Drogoszewo, Gulczewo.
6. Na terenie RZGW w Warszawie, na skutek piętrzenia lodowego w dalszym ciągu utrzymują się podtopienia rozległych terenów doliny zalewowej ujściowego odcinka Bugu. Ze względu na podtopienia dróg występują dalsze utrudnienia komunikacyjne, przede wszystkim utrudniony jest dojazd do m. Młynarze, gm. Zabrodzie. Podtopienia posesji i dróg występują również m. in. w rejonie m. Młynarze, Drogoszewo, Gulczewo, Ślubów, Kamieńczyk, Czarnów. Od dnia 30.01.2024 r. w działaniach uczestniczą Wojska Obrony Terytorialnej, które w dniu 30.01.2024 r. umacniały nasyp ziemny w rejonie Drogoszewo-Rybieńko Leśne, a w dniu 31.01.2024 r. zabezpieczają zagrożone podtopieniami posesje.
7. Na terenie RZGW w Warszawie, ze względu na spływ wody opadowo-roztopowej oraz rozpad zjawisk lodowych na rzece Długiej wystąpiły liczne rozlewiska, zalewając lokalnie tereny nieużytków, pól i tereny leśne. W dniu 25.01.2024 r. woda podchodziła pod zabudowania w m. Długa Kościelna, gm. Halinów, pow. miński. Państwowa Straż Pożarna dokonała udroźnienia koryta, co spowodowało spływ wody i zmniejszyło zagrożenie. W dniu 26.01.2024 r. doszło do zalania terenów w rejonie budowy Muzeum Bitwy Warszawskiej w Ossowie. Sam budynek muzeum nie jest zagrożony i pomimo podtopienia przyległych terenów jest do niego zapewniony dojazd.
8. Na terenie RZGW w Warszawie, w dniu 29.01.2024 r. w rejonie budowy Muzeum Bitwy Warszawskiej w m. Ossów, gm. Wołomin doszło do podtopienia jednego budynku mieszkalnego przez wody rzeki Długiej. Straż Pożarna zabezpieczyła teren workami z piaskiem.
9. Na terenie RZGW w Poznaniu w dalszym ciągu obserwuje się podtopienia gruntów przyległych do mniejszych cieków. Najtrudniejsza sytuacja nadal na terenie NW Kościan. Z uwagi na wysoki stan wody w ciekach oraz ujemne temperatury spływ wody z podtopionych terenów jest bardzo ograniczony.
10. Centrum Operacyjne Ochrony Przeciwpowodziowej we Wrocławiu ustala następujące odpływy ze zbiorników Otmuchów i Nysa:

### ZBIORNIK OTMUCHÓW:

- Dnia 01.02.2024 r. od godz. 07:00 zwiększyć odpływ z 30,0 m<sup>3</sup>/s do 33,0 m<sup>3</sup>/s, do odwołania,

### ZBIORNIK NYSA:

- Dnia 01.02.2024 r. od godz. 07:00 zwiększyć odpływ z 35,0 m<sup>3</sup>/s do 40,0 m<sup>3</sup>/s, do odwołania.

11. Centrum Operacyjne Ochrony Przeciwpowodziowej we Wrocławiu ustala następujący odpływ ze zbiornika MIETKÓW:

- 26.01.2024 r. od godz. 14:00 zwiększyć odpływ z 2,0 m<sup>3</sup>/s do 3,0 m<sup>3</sup>/s, do odwołania.

W przypadku wystąpienia niekorzystnych warunków hydrologiczno-meteorologicznych istnieje możliwość zmiany zadysponowanego odpływu ze zbiornika.

*Komunikat o sytuacji hydrologicznej został opracowany na podstawie danych z regionalnych zarządów gospodarki wodnej (RZGW) oraz z państwowej służby hydrologiczno-meteorologicznej IMGW-PIB przez:*

*Centrum Operacyjne Ochrony Przeciwpowodziowej*

*Krajowy Zarząd Gospodarki Wodnej*

*Państwowe Gospodarstwo Wodne Wody Polskie*