

## INFORMACJA O SYTUACJI HYDROLOGICZNO–METEOROLOGICZNEJ W POLSCE z dnia 22 stycznia 2024 r.

### 1. Ostrzeżenia hydrologiczne

W dniu 22 stycznia 2024 r. (na godz. 11:00) **obowiązują ostrzeżenia hydrologiczne<sup>1</sup> 2 stopnia** dotyczące wezbrania z przekroczeniem stanów ostrzegawczych:

- **zlewnia Huczwy** – od godz. 07:40 dnia 22.01.2024 r. do godz. 09:00 dnia 23.01.2024 r.;

Na stacji hydrologicznej Gozdów na Huczwie poziom wody będzie wzrastać powyżej stanu ostrzegawczego.



Źródło: IMGW-PIB

### 2. Ostrzeżenia meteorologiczne

W dniu 22 stycznia 2024 r. (na godz. 11:00) obowiązują **ostrzeżenia meteorologiczne<sup>1</sup> 1 stopnia** dotyczące **opadów marznących** dla obszarów:

- **województwo podlaskie** (wszystkie powiaty), **województwo warmińsko-mazurskie** (pow. ełcki, giżycki, kętrzyński, mrągowski, olecki, piski, gołdapski, węgorzewski) – od godz. 14:00 dnia 22.01.2024 r. do godz. 19:00 dnia 22.01.2024 r.;

Miejscami prognozuje się możliwość wystąpienia słabych opadów marznącego deszczu powodujących goleddź.

- **województwo dolnośląskie** (pow. jeleniogórski, kamiennogórski, kłodzki, wałbrzyski) – od godz. 13:00 dnia 22.01.2024 r. do godz. 18:00 dnia 24.01.2024 r.;

Prognozuje się wzrost temperatury powietrza oraz opady deszczu powodujące odwilż i topnienie pokrywy śnieżnej. Temperatura minimalna od 1°C do 3°C. Temperatura maksymalna od 2°C do 5°C. Suma opadów deszczu od 5 mm do 10 mm. Wiatr o średniej prędkości od 25 km/h do 35 km/h, w porywach do 65 km/h, z południowego zachodu. W nocy z poniedziałku na wtorek wiatr stopniowo słabnący.

W dniu 22 stycznia 2024 r. (na godz. 11:00) obowiązują **ostrzeżenia meteorologiczne<sup>1</sup> 1 stopnia** dotyczące **roztopów** dla obszarów:

- **województwo mazowieckie** (pow. ciechanowski, gostyński, grodzki, legionowski, makowski, miński, mławski, nowodworski, ostrołęcki, ostrowski, otwocki, piaseczyński, płocki, płoński, pruszkowski, przasnyski, pułtuski, sierpecki, sochaczewski, warszawski zachodni, węgrowski, wołomiński, wyszkowski, żuromiński, żyrardowski, Ostrołęka, Płock, Warszawa), **województwo warmińsko-mazurskie** (pow. bartoszycki, działdowski, iławski, kętrzyński, lidzbarski, mrągowski, nidzicki, nowomiejski, olsztyński, ostródzki, szczycieński, Olsztyn) – od godz. 13:00 dnia 22.01.2024 r. do godz. 18:00 dnia 24.01.2024 r.;

Prognozuje się wzrost temperatury powietrza oraz opady deszczu powodujące odwilż i topnienie pokrywy śnieżnej. Temperatura minimalna od 1°C do 3°C. Temperatura maksymalna od 2°C do 5°C. Suma opadów deszczu od 5 mm do 10 mm. Wiatr o średniej prędkości od 25 km/h do 35 km/h, w porywach do 65 km/h, z południowego zachodu. W nocy z poniedziałku na wtorek wiatr stopniowo słabnący.

- **województwo pomorskie** (pow. bytowski, chojnicki, człuchowski, gdański, kartuski, kościerski, kwidzyński, lęborski, malborski, nowodworski, starogardzki, tczewski, wejherowski, sztumski, Gdańsk), **województwo warmińsko-mazurskie** (pow. braniewski, elbląski, Elbląg) – od godz. 09:00 dnia 22.01.2024 r. do godz. 09:00 dnia 23.01.2024 r.;

Prognozuje się wzrost temperatury powietrza oraz opady deszczu powodujące odwilż i topnienie pokrywy śnieżnej. Temperatura minimalna od 1°C do 3°C. Temperatura maksymalna od 2°C do 5°C. Suma opadów deszczu od 5 mm do 8 mm. Wiatr o średniej prędkości od 30 km/h do 45 km/h, w porywach do 75 km/h, z południowego zachodu. W nocy z poniedziałku na wtorek wiatr stopniowo słabnący.

- **województwo opolskie** (pow. głubczycki, kędzierzyńsko-kozielski, nyski, prudnicki) – od godz. 13:00 dnia 22.01.2024 r. do godz. 18:00 dnia 23.01.2024 r.;

Prognozuje się wzrost temperatury powietrza oraz opady deszczu powodujące odwilż i topnienie pokrywy śnieżnej. Temperatura minimalna od 0°C do 3°C. Temperatura maksymalna od 4°C do 7°C. Suma opadów deszczu od 5 mm do 15 mm. Wiatr o średniej prędkości od 30 km/h do 45 km/h, w porywach do 75 km/h, z południowego zachodu. W nocy z poniedziałku na wtorek wiatr stopniowo słabnący.

- **województwo dolnośląskie** (pow. jeleniogórski, kamiennogórski, kłodzki, lubański, lwówecki, wałbrzyski, ząbkowicki, zgorzelecki, Jelenia Góra, Wałbrzych) – od godz. 13:00 dnia 22.01.2024 r. do godz. 18:00 dnia 23.01.2024 r.;

Prognozuje się wzrost temperatury powietrza oraz opady deszczu powodujące odwilż i topnienie pokrywy śnieżnej. Temperatura minimalna od 0°C do 3°C. Temperatura maksymalna od 4°C do 7°C. Suma opadów deszczu od 5 mm do 15 mm. Wiatr o średniej prędkości od 30 km/h do 45 km/h, w porywach do 85 km/h, z południowego zachodu. W nocy z poniedziałku na wtorek wiatr stopniowo słabnący.

W dniu 22 stycznia 2024 r. (na godz. 11:00) obowiązują **ostrzeżenia meteorologiczne<sup>1</sup> 1 stopnia** dotyczące **silnego wiatru** dla obszarów:

- **województwo podkarpackie** (pow. bieszczadzki, jasielski, krośnieński, sanocki, leski, Krosno) – od godz. 04:00 dnia 22.01.2024 r. do godz. 06:00 dnia 23.01.2024 r.;

Prognozuje się wystąpienie wiatru o średniej prędkości od 25 km/h do 35 km/h, w porywach do 80 km/h, z południowego zachodu.

- **województwo pomorskie** (wszystkie powiaty), **województwo warmińsko-mazurskie** (pow. braniewski, elbląski, Elbląg) – od godz. 10:00 dnia 22.01.2024 r. do godz. 15:00 dnia 22.01.2024 r.;

Prognozuje się wystąpienie wiatru o średniej prędkości od 30 km/h do 45 km/h, w porywach do 75 km/h, z południowego zachodu.

- **województwo małopolskie** (pow. gorlicki, limanowski, nowosądecki, nowotarski, suski, tatrzański, Nowy Sącz), **województwo śląskie** (pow. bielski, cieszyński, pszczyński, raciborski, wodzisławski, żywiecki, Bielsko-Biała, Jastrzębie-Zdrój) – od godz. 04:00 dnia 22.01.2024 r. do godz. 00:00 dnia 23.01.2024 r.;

Prognozuje się wystąpienie wiatru o średniej prędkości od 25 km/h do 35 km/h, w porywach do 80 km/h, z południowego zachodu.

- **województwo opolskie** (pow. głubczycki, kędzierzyńsko-kozielski, nyski, prudnicki) – od godz. 04:00 dnia 22.01.2024 r. do godz. 21:00 dnia 22.01.2024 r.;

Prognozuje się wystąpienie wiatru o średniej prędkości od 30 km/h do 45 km/h, w porywach do 75 km/h, z południowego zachodu.

- **województwo zachodniopomorskie** (wszystkie powiaty) – od godz. 05:00 dnia 22.01.2024 r. do godz. 15:00 dnia 22.01.2024 r.;

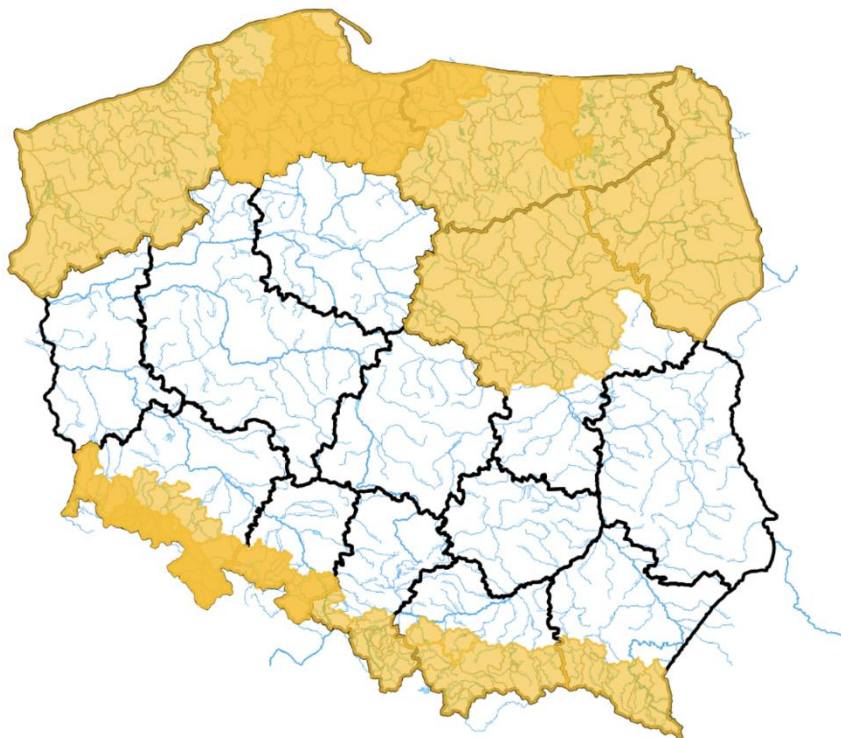
Prognozuje się wystąpienie wiatru o średniej prędkości od 30 km/h do 45 km/h, w porywach do 75 km/h, z południowego zachodu.

- **województwo dolnośląskie** (pow. dzierżoniowski, jaworski, jeleniogórski, kamiennogórski, kłodzki, lubański, lwówecki, świdnicki, wałbrzyski, ząbkowicki, zgorzelecki, złotoryjski, Jelenia Góra, Wałbrzych) – od godz. 02:00 dnia 22.01.2024 r. do godz. 21:00 dnia 22.01.2024 r.;

Prognozuje się wystąpienie wiatru o średniej prędkości od 30 km/h do 45 km/h, w porywach do 85 km/h, z południowego zachodu.

- **województwo małopolskie** (pow. myślenicki, wadowicki) – od godz. 12:00 dnia 22.01.2024 r. do godz. 20:00 dnia 22.01.2024 r.;

W rejonach podgórskich prognozuje się wystąpienie wiatru o średniej prędkości od 25 km/h do 40 km/h, w porywach do 75 km/h, z południowego zachodu.



Źródło: IMGW-PIB

<sup>1</sup> Źródłem prezentowanych danych są informacje zbierane i przetwarzane przez państwową służbę hydrologiczno-meteorologiczną, którymi rozporządza „IMGW-PIB”.

### 3. Przekroczenia stanów alarmowych i ostrzegawczych

W dniu 22 stycznia 2024 r. (na godz. 11:00) zanotowano przekroczenie stanu alarmowego:

- na 1 stacjach wodowskazowych w dorzeczu Wisły;
- na 2 stacjach wodowskazowych w dorzeczu Odry.

W dniu 22 stycznia 2024 r. (na godz. 11:00) zanotowano przekroczenie stanu ostrzegawczego:

- na 7 stacjach wodowskazowych w dorzeczu Wisły;
- na 11 stacjach wodowskazowych w dorzeczu Odry.

Nazwa stacji	Rzeka	Województwo	Stan aktualny [cm]	Zmiana w ciągu doby (od 06 do 06 UTC)	Stan ostrzegawczy [cm]	Stan alarmowy [cm]
OSETNO	Barycz	dolnośląskie	288	-6	260	330
DUNINO	Kaczawa	dolnośląskie	131	-1	130	200
GŁOGÓW	Odra	dolnośląskie	401	6	400	450
<b>KORZEŃSKO</b>	<b>Orla</b>	<b>dolnośląskie</b>	<b>271</b>	<b>-6</b>	<b>220</b>	<b>260</b>
KANCLERZOWICE	Sąsiedzka	dolnośląskie	243	-2	230	260
KRZYŻANOWICE	Widawa	dolnośląskie	159	-4	150	200
ZBYTOWA	Widawa	dolnośląskie	312	-4	310	350
DOROHUSK	Bug	lubelskie	354	0	290	430
GOZDÓW	Huczwa	lubelskie	315	8	290	350
<b>BLEDZEW</b>	<b>Obra</b>	<b>lubuskie</b>	<b>240</b>	<b>-2</b>	<b>200</b>	<b>220</b>
KOSTRZYŃ NAD ODRĄ	Warta	lubuskie	375	1	360	410
MAŁKINIA	Bug	mazowieckie	416	0	350	430
POPOWO	Bug	mazowieckie	367	-1	330	370
<b>WYSZKÓW</b>	<b>Bug</b>	<b>mazowieckie</b>	<b>476</b>	<b>9</b>	<b>400</b>	<b>450</b>
KRZYWA GÓRA	Budkowiczanka	opolskie	173	-1	170	240
RAJGRÓD	Lęga	podlaskie	148	-1	140	160
PŁOSKI	Narew	podlaskie	337	0	330	370
JANUSZEWICE	Czarna	świętokrzyskie	349	-4	320	400
KOŚCIAN	Kanał Mosiński	wielkopolskie	184	-	180	210
DĘBE	Swędrnia	wielkopolskie	227	-2	220	250
GOZDOWICE	Odra	zachodniopomorskie	441	-3	440	500

Nie zanotowano opadów o dużej wydajności.

### 4. Pogotowia i alarmy przeciwpowodziowe.

Na obszarze administrowanym przez RZGW w Lublinie obowiązują:

alarmy przeciwpowodziowe:

- gm. Małkinia Górna,

pogotowia przeciwpowodziowe:

- gm. Brok.

Na obszarze administrowanym przez RZGW w Poznaniu obowiązują:

alarmy przeciwpowodziowe:

- pow. międzyrzecki.

Na obszarze administrowanym przez RZGW w Warszawie obowiązują:

alarmy przeciwpowodziowe:

- sołectwa: Młynarze, Słopsk

pogotowia przeciwpowodziowe:

- gm. Dąbrówka,
- gm. Radzymin,
- Stołectwa: Arciechów, Borki, Łosie, Nadma Polko, Nadma Stara, Nowe Załubice, Opole Ruda, Stare Załubice, Stary Dybów, Wiktoria, Wolica, Zawady, Zwierzyniec.

Na obszarze administrowanym przez RZGW we Wrocławiu obowiązują:

alarmy przeciwpowodziowe:

- m. i gm. Bierutów - woj. dolnośląskie,

pogotowia przeciwpowodziowe:

- gm. Żmigród – woj. dolnośląskie.

## **5. Informacja o zagrożeniach.**

W związku ze wzrostem temperatury powietrza oraz przelotnymi opadami deszczu prognozuje się odwilż i topnienie porywy śnieżnej, co wpłynąć może na podwyższenie się stanów wody w ciekach.

## **6. Wskazanie działań niezbędnych do podjęcia w ciągu najbliższej doby.**

Wzmoczony monitoring sytuacji hydrometeorologicznej oraz na obiektach hydrotechnicznych. Współpraca ze służbami zarządzania kryzysowego.

Prowadzenie akcji lodołamania na dolnej Warcie.

## **7. Aktualna sytuacja hydrologiczna**

### **Dorzecze Wisły**

Stany wody w dorzeczu Wisły układają się w strefie wody średniej i wysokiej, lokalnie niskiej. Stan wysoki obserwowano na Nidzie, Wieprzu, Bugu, Krznie i Brdzie oraz lokalnie na Wiśle, Przemszy, Sanie, Pilicy, Narwi, Biebrzy i Bzurze. Stan niski zanotowano na Pisie i Nurcu oraz lokalnie na Dunajcu, Popradzie, Białej Tarnowskiej i Liwcu.

### **Dorzecze Odry**

Stany wody w dorzeczu Odry układają się w strefie wody średniej, lokalnie wysokiej i niskiej. Stan wysoki zanotowano na Baryczy, Widawce i Inie oraz lokalnie na Odrze, Małej Panwi, Nysie Kłodzkiej, Widawie, Kaczawie, Bobrze, Kwisie i Warcie. Stan niski obserwowano lokalnie na Nysie Kłodzkiej i Warcie.

### **Dorzecza rzek Przymorza, Pregoty i Niemna**

Stany wody w dorzeczach rzek Przymorza, Pregoty i Niemna układają się w strefie wody średniej, lokalnie niskiej. Stan niski obserwowano lokalnie na Łynie.

## **Morze Bałtyckie, Zalew Szczeciński i Zalew Wiślany**

Poziom wody na stacjach morskich układa się w strefie wody średniej.

### **Obszar administrowany przez RZGW w Białymstoku**

W ciągu ostatniej doby na obszarze administrowanym przez RZGW w Białymstoku opad dobowy o sumie powyżej 20 mm nie został zaobserwowany.

**W zlewni Narwi i Biebrzy** obserwowano lokalnie stabilizację i głównie wahania stanu wody związane z utrzymującymi się zjawiskami lodowymi oraz pracą urządzeń hydrotechnicznych. Największy wzrost odnotowano na SW Zaruzie rz. Ruż 11 cm natomiast największy spadek na stacjach Różan rz. Narew 10 cm i Osowiec rz. Ełk 12 cm. Stany wód utrzymują się w strefie wody średniej i wysokiej, lokalnie niskiej. Stan ostrzegawczy występuje na rzece Narew SW Ploski i Ledze SW Rajgród.

**W zlewniach Łyny i Węgorapy** obserwowano stabilizację i miejscowe wahania wody związane z utrzymywaniem się zjawisk lodowych oraz pracą urządzeń hydrotechnicznych. Stany wód utrzymują się w strefie wody średniej, punktowo niskiej.

**W zlewni Niemna** obserwowano stabilizację i wahania wody związane z utrzymującymi się zjawiskami lodowymi oraz pracą urządzeń hydrotechnicznych. Stany wód utrzymują się w strefie wody średniej i niskiej.

**Na Wielkich Jeziorach Mazurskich** stany wód utrzymują się w strefie wody średniej i niskiej.

**W zlewni Narwi i Biebrzy** przewiduje się stabilizację i wahania ze stopniowymi wzrostami związane z prognozowanymi roztopami oraz pracą urządzeń hydrotechnicznych. Stany wód utrzymają się w strefie wody średniej i wysokiej, lokalnie niskiej. Stan ostrzegawczy na rzece Narew SW Ploski i Ledze SW Rajgród będzie się utrzymywać.

**W zlewniach Łyny i Węgorapy** przewiduje się stabilizację i wahania stanu wody związane z prognozowanymi roztopami oraz pracą urządzeń hydrotechnicznych. Stany wód utrzymają się w strefie wody niskiej i średniej.

**W zlewni Niemna** przewiduje się stabilizację i wahania stanu wody związane z prognozowanymi roztopami oraz pracą urządzeń hydrotechnicznych. Stany wód utrzymają się w strefie wody niskiej i średniej.

Na najbliższą dobę IMGW-PIB prognozuje w dzień zachmurzenie duże. Rano możliwy słaby śnieg lub marznąca mżawka, po południu lokalnie opady deszczu, możliwy także deszcz ze śniegiem i deszcz marznący, powodujący gołoledź. Temperatura maksymalna od 0°C na północy do 4°C na południu. Lokalnie drogi i chodniki śliskie. Wiatr umiarkowany i porywisty, po południu okresami dość silny, na północy regionu w porywach od 60 do 75 km/h, południowy i południowo-zachodni. W nocy zachmurzenie duże. Okresami opady deszczu i deszczu ze śniegiem, miejscami marznące i powodujące gołoledź. Nad ranem możliwe silne zamglenia i mgły ograniczające widzialność do 200 m. Temperatura minimalna od 0°C na północy do 1°C. Miejscami drogi i chodniki śliskie. Wiatr umiarkowany, początkowo w porywach do 60 km/h, w drugiej połowie nocy słabnący, południowo-zachodni.

#### Zjawiska lodowe:

Narew:

- od km 83+500 do 108+000 km pokrywa lodowa 100%;
- od km 108+00 do 133+000 km śryż 10% i lód brzegowy 10%;
- od km 133+000 do 167+000 km lód brzegowy 10%;
- od km 167+000 do 177+00 km pokrywa lodowa 100%;
- od km 177+000 do 248+500 km pokrywa lodowa 90%.

### **Obszar administrowany przez RZGW w Bydgoszczy**

W ciągu minionej doby w Regionie Wodnym Noteci odnotowano opad atmosferyczny poniżej 1 mm.

**W zlewni rzeki Noteci** stany wody układają się w strefie stanów niskich oraz średnich, lokalnie wysokich, miejscami ostrzegawczych.

**Na Kanale Bydgoskim** odnotowano lokalne wzrosty do 10 cm na SW Czyżkówko i SW Nakło Wschód.

**Na rzece Dolnej Skanalizowanej Noteci** od m. Nakło nad Notecią do m. Ujście zarejestrowano spadki 18 cm na SW Gromadno i 4 cm na SW Krostkowi i wodowskazie Białośliwie, strefa stanów średnich i wysokich.

Poniżej m. Ujście odnotowano niewielki spadek 3 cm na wodowskazie Czarnków. Zdemontowano piętrzenia na 11 stopniach wodnych na odcinku od km 111+860 do km 176+200. W związku z powyższym, odczyty wodowskazów z awanportów śluz są niemiernodajne.

**Na rzece Noteci swobodnie płynącej** zarejestrowano lokalne spadki sięgające 12 cm na wodowskazie Santok, strefa stanów wysokich i ostrzegawczych.

**Na rzece Górnej Skanalizowanej Noteci** odnotowano stabilizację i lokalny wzrost 4 cm na SW Frydrychowo, strefa stanów niskich i średnich, lokalnie wysokich.

W ciągu minionej doby, **na dopływach**, stany rzek układały się w strefie średnich i wysokich.

**W zlewni rzeki Łobżonka** odnotowano wahania do 4 cm, strefa stanów średnich.

**W zlewni rzeki Gwdy**, na górnym odcinku zarejestrowano wahania do 17 cm, strefa stanów wysokich.

Na dolnym wahania do 10 cm, strefa stanów średnich.

**W zlewni rzeki Drawy** zarejestrowano wahania 4 cm, strefa stanów średnich.

W ciągu najbliższej doby dla dolnego odcinka Noteci i jego dopływów prognozowana jest stabilizacja oraz lokalne spadki. Na górnym odcinku Noteci prognozowana jest stabilizacja, a także lokalne wzrosty. Stany wody będą układać się w strefie stanów niskich oraz średnich, lokalnie wysokich i ostrzegawczych.

Na najbliższą dobę IMGW-PIB prognozuje zachmurzenie duże i całkowite, lokalnie większe przejaśnienia, okresami opady deszczu, temperatura w ciągu dnia wahać się będzie od 3°C na wschodzie do 8°C na zachodzie regionu, temperatura minimalna w nocy spadnie miejscami do 1°C, wiatr umiarkowany i dość silny, w porywach do 65 km/h, południowy i południowo-zachodni.

#### Zjawiska lodowe:

- Kanał Bydgoski km 14+400 do km 38+900 - pokrywa lodowa 100%, grubość od 4 do 12 cm;
- Dolna Noteć Sk. km 53+400 do km 111+860 - lód brzegowy 20 % ,od 2 do 4 cm;
- Jezioro Gopło km 32+000 do km 59+500 - pokrywa lodowa 100%, grubość od 1 do 6 cm;
- Noteć Górna Sk. km 80+940 do km 121+780 - lód brzegowy 10 % do 1 cm;
- Kanał Górnonotecki km 121+780 do km 125+090 - lód brzegowy 10 % do 1 cm;
- Kanał Górnonotecki km 125+090 do km 146+600 - pokrywa lodowa 90-100%, grubość od 1 do 7 cm.

#### **Obszar administrowany przez RZGW w Gdańsku**

W ciągu ostatniej doby na obszarze administrowanym przez RZGW w Gdańsku nie odnotowano opadu atmosferycznego powyżej 20 mm.

Na wodowskazach zlewni „Ujście Wisły” pozostających pod wpływem morza obserwuje się stany średnie.

Na wodowskazach zlewni „Ujście Wisły” niepozostających pod wpływem morza: na Wiśle obserwuje się stany średnie; na wodowskazach pozostałych rzek zlewni występują stany średnie, miejscami wysokie i niskie.

Na wodowskazach zlewni „Przymorze” pozostających pod wpływem morza obserwuje się stany średnie, miejscami niskie.

Na wodowskazach zlewni „Przymorze” niepozostających pod wpływem morza obserwuje się stany średnie i wysokie.

Na wodowskazach zlewni „Zalew Wiślany” pozostających pod wpływem Zalewu obserwuje się stany średnie.

Na wodowskazach zlewni „Zalew Wiślany” niepozostających pod wpływem Zalewu obserwuje się stany średnie, miejscami wysokie i niskie.

Na wodowskazach zlewni „Wisła od Narwi do Drwęcy” w granicach Regionu Wodnego Dolnej Wisły obserwuje się stany wysokie i średnie, miejscami niskie.

W ciągu najbliższej doby IMGW-PIB prognozuje w dzień zachmurzenie duże lub całkowite. Okresami opady deszczu. Temperatura maksymalna od 4°C do 6°C. Wiatr umiarkowany i dość silny, nad morzem okresami silny do 45 km/h, w porywach do 75 km/h, pod koniec dnia stopniowo słabnący, południowo-zachodni i południowy. W nocy zachmurzenie duże z większymi przejaśnieniami. Miejscami opady deszczu. Temperatura minimalna od 2°C do 4°C. Wiatr umiarkowany, porywisty, nad morzem okresami dość silny w porywach do 55 km/h, południowo-zachodni.

### **Obszar administrowany przez RZGW w Gliwicach**

W ciągu ostatniej doby nie odnotowano opadów powyżej 20 mm.

Stany wody w **Regionie Wodnym Małej Wisły** kształtują się w strefie stanów punktowo niskich, średnich i punktowo wysokich.

Stany wody w **Regionie Wodnym Górnej Odry** kształtują się w strefie stanów punktowo niskich, średnich i wysokich. Przekroczony jest 1 stan ostrzegawczy.

Na najbliższą dobę IMGW-PIB prognozuje w dzień zachmurzenie małe i umiarkowane, po południu wzrastające do dużego. Pod wieczór na północy obszaru opady deszczu. Lokalnie możliwy deszcz marznący, powodujący gołoledź. Temperatura maksymalna od 2°C do 5°C, w rejonach podgórskich od 0°C do 2°C, w rejonie oddziaływania wiatru fenowego do 7°C, wysoko w Beskidach od 4°C do 6°C. Wiatr dość silny, w porywach do 65 km/h, w rejonach podgórskich do 80 km/h, południowo-zachodni i południowy. Lokalnie w obniżeniach terenu przed południem wiatr słaby, zmienny. Wysoko w górach wiatr silny i bardzo silny, od 50 km/h do 60 km/h, w porywach do 110 km/h, zachodni. W nocy zachmurzenie duże i całkowite. Opady deszczu, przejściowo deszczu ze śniegiem, miejscami marznące powodujące gołoledź, nad ranem zanikające. W górach powyżej 1000 m n.p.m. opady śniegu. Temperatura minimalna od -1°C do 2°C, w rejonach podgórskich od -2°C do 0°C, wysoko w Beskidach od -4°C do -2°C. Wiatr umiarkowany i dość silny, w porywach do 65 km/h, w pierwszej połowie nocy w rejonach podgórskich do 80 km/h, południowo-zachodni. Wysoko w górach wiatr silny i bardzo silny, od 40 km/h do 50 km/h, w porywach do 100 km/h, zachodni, powodujący zawieje i zamiecie śnieżne.

### **Obszar administrowany przez RZGW w Krakowie**

Według danych IMGW-PIB ubiegłej doby w regionie wodnym Górnej-Zachodniej Wisły wystąpiły śladowe ilości opadu do 1,2 mm w zlewni Ochotnicy.

W ciągu minionej doby na rzekach regionu wodnego Górnej-Zachodniej Wisły wystąpiła głównie stabilizacja stanów wód w strefie stanów średnich. Największy wzrost wystąpił na Sole w profilu Czaniec-Kobiernice (49 cm) i Oświęcim (12 cm), co było spowodowane zwiększonym odpływem z kaskady zbiorników (odpływ średni dobowy 48,4 m<sup>3</sup>/s). Natomiast największy spadek stanów wód wystąpił na Wiśle w profilach Sandomierz (37 cm) i Koło (37 cm).

Zwierciadła wód w regionie układają się głównie w strefie stanów średnich, lokalnie wysokich i niskich. W strefie stanów wysokich znajduje się cały odcinek Nidy, a także jej dopływy – Bobrza i Mierzawa oraz pojedynczych wodowskazach na rzekach Żyliicy, Wschodniej oraz Breniu. Zwierciadło Wisły na całym administrowanym odcinku układa się w strefie stanów średnich.

#### Zjawiska lodowe:

Na administrowanych rzekach regionu wodnego Górnej-Zachodniej Wisły w związku z utrzymującymi się ujemnymi temperaturami powietrza obserwowane jest utrzymywanie się zjawisk lodowych. Pokrywa lodowa maksymalnie o grubości 8 cm występuje na awanportach śluz na Wiśle i na Kanale Łączany-Skawina. Na Dunajcu i jego górskich dopływach (Biały Dunajec, Łososina) oraz na Czarnej Orawie obserwuje się lód brzegowy o grubości do 9 cm. Na Sole oraz Skawie powyżej zbiorników wodnych (odpowiednio ZW Tresna do 9 cm oraz ZW Świnna Poręba do 4 cm) występuje pokrywa lodowa. Na rzekach Nida, Raba, Poprad, Biała (Tarnowska), Czarna (Staszowska) oraz Koszarawa nie stwierdzono występowania zjawisk lodowych.



## Obszar administrowany przez RZGW w Lublinie

W ciągu ostatniej doby na obszarze administrowanym przez RZGW w Lublinie opad o sumie powyżej 20 mm nie został zaobserwowany.

**W zlewni Bugu po Krzyczew** obserwowano stabilizację bądź spadki, punktowo wzrosty stanu wody w strefie stanów wysokich i średnich. Na Bugu w Dorohusku oraz na Huczwie w Gozdowie powyżej stanów ostrzegawczych. Na Krznie w Malowej Górze poziom wody obniżył się poniżej stanu ostrzegawczego.

**W zlewni Bugu poniżej profilu Krzyczew** obserwowano stabilizację i opadanie stanu oraz lokalne wahania związanego głównie z utrzymującymi się zjawiskami lodowymi – w strefie wody wysokiej lokalnie średniej i niskiej. W Małkini powyżej stanu ostrzegawczego.

**W zlewni Bugu po profil Krzyczew** prognozuje wahania lokalne wzrosty w strefie stanów wysokich, w Dorohusku powyżej stanu ostrzegawczego. Na Huczwie oraz Uherce prognozuje się wahania poziomu wody w strefie wody wysokiej bądź średniej, na Huczwie w Gozdowie powyżej stanu ostrzegawczego. Na Krznie spadek poziomu wody w strefie wody wysokiej.

**W zlewni Bugu poniżej profilu Krzyczew** przewiduje się stabilizację i opadanie oraz lokalne wahania stanu wody, związane z utrzymującymi się zjawiskami lodowymi – w strefie wody wysokiej lokalnie średniej i niskiej. Przekroczony stan ostrzegawczy poziomu wody na wodowskazie Małkinia będzie się utrzymywać.

Na najbliższą dobę IMGW-PIB prognozuje w dzień zachmurzenie duże z większymi przejaśnieniami. Późnym popołudniem na północnym zachodzie opady deszczu lub deszczu ze śniegiem, możliwy lokalnie deszcz marznący, powodujący gołoledź. Temperatura maksymalna od -1°C do 2°C. Wiatr umiarkowany i porywisty, po południu dość silny w porywach do 60 km/h, południowo-zachodni i południowy. W nocy zachmurzenie duże. Okresami opady deszczu i deszczu ze śniegiem, miejscami także deszczu marznącego, powodującego gołoledź. Temperatura minimalna od -2°C do 1°C. Drogi i chodniki śliskie. Wiatr umiarkowany i dość silny w porywach do 60 km/h, w drugiej połowie nocy słabnący, południowo-zachodni.

### Zjawiska lodowe:

#### **Bug:**

- w km 42+200 - 82+000 - pokrywa lodowa 100%, 20-50 cm;
- w km 84+000- 137+800 – pokrywa lodowa 100%, 20-50 cm;
- w km 137+800 - 192+200 - śryż 20%, lód brzegowy 2-5 cm, 10%;
- w km 192+200 - 272+200 - śryż 10%, lód brzegowy 10-15 cm, 10%;
- w km 272+200 - 429+700 - śryż 30%, lód brzegowy 1-10 cm, 10%;

## Obszar administrowany przez RZGW w Poznaniu

W ciągu minionej doby w regionie wodnym Warty przeważnie bez opadu, lokalnie zanotowano opad poniżej 1 mm.

**Na Warcie** do zbiornika Poraj wahania z centymetrowym spadkiem stanów wody w strefie stanów średnich. Poniżej stany wody w strefie średnich, lokalnie wysokich lub niskich, odnotowano niewielkie wahania lub spadek. Na dopływach tego odcinka stany wody z kilkucentymetrowymi zmianami układają się w strefie stanów wysokich, średnich, odcinkowo na Widawce w niskich: przeważnie z wahaniami lub spadkiem. Na Warcie poniżej zbiornika Jeziorsko stany wody w strefie wysokich z przekroczeniem stanu ostrzegawczego w Kostrzynie n. Odrą, jedynie w Uniejowie, Pyzdrach i Śremie w strefie stanów średnich: na całej długości przeważnie kilkucentymetrowy spadek stanów (w Świerkocinie do ok. 14 cm), na odcinku Poznań-Oborniki i w Kostrzynie niewielki wzrost. Na dopływach tego odcinka stany wody układają się głównie w strefie wysokich (lokalnie z przekroczeniem poziomów ostrzegawczego i alarmowe), średnich lub niskich: przeważnie niewielkie wahania bądź spadek, miejscami stabilnie. W zlewni Proсны niewielkie zmiany – wahania lub spadki; strefa stanów średnich, jedynie na dopływach: Niesobie oraz Swędrni w wysokich.

Na pośrednim stanowisku **Kanału Ślesińskiego** rzędna piętrzenia układu się powyżej MaxPP (wrota przeciwpowodziowe są zamknięte), na szczytowym stanowisku pomiędzy NPP a MaxPP.

W ciągu najbliższej doby na Warcie do zbiornika Poraj spodziewane są stabilne stany wody bądź ich niewielki spadek w strefie średnich. Poniżej do zbiornika Jeziorsko podobnie – przeważnie stabilne stany wody, miejscami z kilkucentymetrowym spadkiem w strefie stanów niskich, średnich, lokalnie wysokich. Na dopływach tego odcinka stany wody głównie w strefie stanów średnich bądź wysokich, stabilne bądź ze spadkiem, lokalnie możliwe wahania albo niewielki spadek. Poniżej zbiornika Jeziorsko na Warcie stany wody przeważnie w strefie wysokich z przekroczeniem stanu ostrzegawczego w Kostrzynie n. Odrą: do ujścia Proсны stabilnie, do Kostrzyna n. Odrą dalszy kilkucentymetrowy spadek. Na dopływach tego odcinka stany wody w strefie wysokich (lokalnie z przekroczeniem poziomów ostrzegawczych i alarmowych), miejscami w średnich i niskich: przeważnie spodziewany niewielki spadek lub stabilizacja, niewykluczone wahania. W zlewni Proсны stany wody w strefie średnich, jedynie na Niesobie i Swędrni w wysokich: przeważnie stabilne albo z niewielkim spadkiem bądź wahaniami.

W ciągu najbliższej doby IMGW-PIB prognozuje zachmurzenie duże i całkowite, początkowo na wschodzie regionu z większymi przejaśnieniami. Okresami opady deszczu. Temperatura minimalna od 1°C, maksymalna do 7°C. Wiatr umiarkowany, okresami dość silny, w porywach do 65 km/h, południowy i południowo-zachodni.

#### Zjawiska lodowe:

##### **Warta:**

- km 0+000 – 6+500: rzeka wolna;
- km 6+500 – 12+500: połamana pokrywa lodowa (prowadzona akcja lodołamania), 100%;
- km 12+500 – 484+300: rzeka wolna;
- km 484+300 – 503+700 (zb. Jeziorsko): pokrywa lodowa, 70%, do 8 cm;
- km 503+700 – 520+000: pokrywa lodowa, 100%;
- km 520+000 – 538+000: pokrywa lodowa, płonia i przetainy, 70%/30%;
- km 538+000 – 557+250: śryż i lód brzegowy, 20/10%;
- km 557+250 – 764+200: rzeka wolna;
- km 764+200 – 771+500 (zb. Poraj): pokrywa lodowa, 100%, 1-7 cm;
- km 771+500 – 808+200: lód brzegowy, 10%.

##### **Proсны:**

- km 0+000 – 62+500: rzeka wolna;
- km 62+500 – 116+000: lód brzegowy, 10%, 1-2 cm;
- km 116+000 – 232+900: rzeka wolna.

##### **Kanał Ślesiński:**

- km 0+000 – 7+000: pokrywa lodowa, 100%, do 2 cm;
- km 7+000 – 9+000: lód brzegowy, 20%, do 2 cm;
- km 9+000 – 12+000: pokrywa lodowa, 100%, do 3 cm;
- km 12+000 – 17+000: lód brzegowy, 20%, do 2 cm;
- km 17+000 – 21+800: pokrywa lodowa, 100%, do 3 cm;
- km 21+800 – 25+850: pokrywa lodowa, 100%, do 8 cm;
- km 25+850 – 26+460: rzeka wolna.

#### **Obszar administrowany przez RZGW w Rzeszowie**

W ciągu ostatniej doby zaobserwowano brak opadów na obszarze administrowanym przez RZGW w Rzeszowie.

Na obszarze zlewni **Sanu i Wisłoka** stany wód układają się w strefie wody średniej, lokalnie niskiej oraz wysokiej. W ciągu ostatniej doby na większości stacji wodowskazowych zaobserwowano spadek stanu wody. Największy wzrost stanu wody miał miejsce w przekroju Harasiuki na Tanwi (8 cm), Puławy na Wisłoku (3 cm), Pastwiska na Wisłoku (2 cm).

Na obszarze **zlewni Wisłoki i Łęgu** stany wód układają się w strefie wody średniej oraz lokalnie niskiej. W ciągu ostatniej doby na większości stacji wodowskazowych zaobserwowano spadek stanu wody. Największy wzrost stanu wody miał miejsce w przekroju Uście Gorlickie-Zdynia na Zdyni (5 cm).

Na najbliższą dobę IMGW-PIB prognozuje w dzień zachmurzenie małe i umiarkowane, po południu wzrastające do dużego. Temperatura maksymalna od -1°C do 2°C. Wiatr dość silny, w porywach do 60 km/h. Lokalnie w obniżeniach terenu przed południem wiatr słaby, zmienny. W nocy zachmurzenie duże. Opady deszczu, przejściowo deszczu ze śniegiem, miejscami marznące powodujące gołoledź, nad ranem zanikające. Temperatura minimalna od -2°C do 0°C. Wiatr umiarkowany i dość silny, w porywach do 60 km/h.

#### Zjawiska lodowe:

Wisłoka:

- w km 69+800 - 82+300 śryż 20%.

Wisłok:

- w km 73+600 - 78+000 pokrywa lodowa 100%, 6-9 cm,
- w km 147+247 – 184+765 lód brzegowy 20%, 1-2 cm,
- w km 184+765 - 189+008 pokrywa lodowa 100%, 2-4 cm,
- w km 189+008 - 222+740 lód brzegowy 50%, 1-3 cm.

### **Obszar administrowany przez RZGW w Szczecinie**

Stany wody na wodowskazach **Odry granicznej poniżej ujścia Warty** układają się w strefie stanów wysokich. W Gozdowicach nieznacznie przekroczono granicę stanu ostrzegawczego. Lokalnie w Widuchowej stany wody układają się w strefie stanów średnich z trendem malejącym.

W **ujściowym odcinku Odry i na Zalewie Szczecińskim** stany wody układają się w dolnej strefie stanów średnich, lokalnie w Dziwnowie waha się na granicy stanów średnich i niskich.

Na **odcinku wybrzeża morskiego** stany wody układają się w dolnej strefie stanów średnich.

Na rz. **Myśli** stany wody układają się w strefie stanów wysokich.

Na rz. **Inie** stany wody układają się w strefie stanów wysokich.

Stany **rzek Przymorza Zachodniego** układają się w strefie stanów niskich, średnich i wysokich.

Na rz. **Redze** stany wody w górnym odcinku rzeki układają się w strefie stanów wysokich, w dolnym odcinku rzeki układają się w strefie stanów średnich.

Na rz. **Parsęcie** stany wody układają się w przeważnie w strefie stanów średnich, lokalnie w środkowym odcinku w strefie stanów wysokich.

Na rz. **Radew** stany wody układają się w strefie stanów niskich.

Na rz. **Grabowa** stany wody układają się w strefie stanów średnich.

Na rz. **Wieprzy** stany wody w górnym odcinku rzeki układają się w strefie stanów średnich, w dolnym odcinku rzeki układają się nieznacznie powyżej granicy stanów wysokich.

### **Obszar administrowany przez RZGW w Warszawie**

W ciągu ostatniej doby na obszarze administrowanym przez RZGW w Warszawie opad dobowy o sumie powyżej 20 mm nie został odnotowany.

Obecnie stany wód na obszarze administrowanym przez RZGW w Warszawie układają się w strefie stanów średnich, lokalnie wysokich i niskich.

W ciągu najbliższej doby na **Wiśle** prognozuje się: od stacji: Zawichost do stacji: Dęblin spadki stanu wody w strefie stanów średnich; na stacji: Gusin początkowo niewielkie wzrosty stanu wody w strefie stanów średnich, następnie niewielkie spadki w strefie stanów średnich; od stacji: Warszawa-Nadwilanówka do stacji: Kępa Polska

wzrosty stanu wody w strefie stanów średnich, lokalnie na granicy stref stanów średnich i wysokich (stacje: Warszawa-Nadwilanówka i Wychódźc); na stacji: Włocławek wahania stanu wody w strefie stanów średnich.

Na stacji: Płock wahania stanu wody nieco poniżej stanu ostrzegawczego. Niewykluczone przekroczenie stanu ostrzegawczego.

Na dopływach Wisły od Zawichostu do Włocławka przewiduje się wahania stanu wody w strefie stanów średnich, lokalnie wysokich i niskich.

Na stacji: Białobrzegi na Pilicy wahania stanu wody na granicy stref stanów średnich i wysokich, poniżej stanu ostrzegawczego. Niewykluczone przekroczenie stanu ostrzegawczego.

Na stacji: Januszewice na Czarnej (Włoszczowskiej) wahania stanu wody powyżej stanu ostrzegawczego, którego przekroczenie będzie się utrzymywać.

W ciągu najbliższej doby na **Narwi** od Orzycza po ujście prognozuje się wahania stanu wody w strefie stanów wysokich, lokalnie wahania w strefie stanów średnich (stacja: Orzechowo).

Na dopływach przewiduje się wahania stanu wody w strefie stanów średnich.

W ciągu najbliższej doby na **Bugu** od Liwca do ujścia prognozuje się wahania stanu wody w strefie stanów wysokich. Ze względu na dynamikę zjawisk lodowych okresowo możliwe znaczne wzrosty. Na stacji: Popowo na Bugu wahania stanu wody nieco poniżej stanu alarmowego, możliwe jego ponowne przekroczenie. Na stacji: Wyszaków na Bugu wahania stanu wody powyżej stanu alarmowego, którego przekroczenie będzie się utrzymywać.

W ciągu najbliższej doby IMGW-PIB prognozuje w trakcie dnia na całym obszarze opady deszczu o zróżnicowanym zakresie oraz intensywności (w części północnej, środkowej, wschodniej i zachodniej oraz południowo-wschodniej – możliwy deszcz ze śniegiem) Wiatr dość silny do 65 km/h. Temperatura maksymalna około -2 °C na szczytach Gór Świętokrzyskich, na przeważającym obszarze w przedziale 0°C – 7 °C. Nocą na całym obszarze opady deszczu ze śniegiem o zróżnicowanym zakresie oraz intensywności, tylko na krańcach północno-zachodnich okresowo same opady deszczu. Wiatr okresami dość silny w porywach do 65 km/h. Temperatura minimalna na przeważającym obszarze do około 3 °C, tylko w części południowo-wschodniej w przedziale od -2 °C do -1 °C, a na szczytach Gór Świętokrzyskich do około -1 °C .

#### Zjawiska lodowe:

Na Wiśle (administrowany odcinek km 295+200 – 680+000):

- Km 637+000 – 645+000 – lód brzegowy (10%),
- Km 645+000 – 675+000 – pokrywa lodowa (100%),

Na Narwi (administrowany odcinek km 0+000 – 83+500):

- Km 000+000 – 021+600 – śryż (20%) i lód brzegowy (20%, 3-5 cm),
- Km 021+600 – 083+500 – pokrywa lodowa (100%, 5-15 cm),

Na Bugu (administrowany odcinek km 0+000 – 42+200):

- km 000+000 –042+200 – spiętrzenia i podbitki (100%).

#### **Obszar administrowany przez RZGW we Wrocławiu**

W minionej dobie odnotowano lokalne śladowe opady do 1 mm.

Stany wód na wodowskazach **środkowej Odry** (poniżej ujścia Nisy Kłodzkiej) układają się głównie w strefie stanów średnich, lokalnie wysokich na Odrze skanalizowanej oraz głównie wysokich i lokalnie ostrzegawczych (Głogów) na odcinku swobodnie płynącym.

Stany wód na wodowskazach **dolnej Odry** (powyżej ujścia Warty) układają się w strefie stanów wysokich.

Stany wód na **pozostałych wodowskazach** układają się w strefie stanów miejscami niskich, głównie średnich i wysokich oraz lokalnie ostrzegawczych i alarmowych.

Obecnie obserwuje się spadki i stabilizację stanów wody w górnych i dolnych odcinkach rzek. W związku z powolnym spływem wód w zlewniach nizinnych, lokalnie na wodowskazach w dalszym ciągu utrzymują się przekroczenia stanów ostrzegawczych i alarmowych.

#### Zjawiska lodowe:

Odra na odcinku skanalizowanym wolna od lodu, jedynie przy jazie Psie Pole na Starej Odrze we Wrocławiu odnotowano cienką pokrywę lodową ok. 2cm, 100% powierzchni. W kanałach, awanportach śluz oraz samych śluzach występuje pokrywa lodowa do 100% powierzchni i maksymalnie do 14 cm grubości. Na odcinku swobodnie płynącym brak zjawisk lodowych. Na rzekach w regionie w większości nie występują zjawiska lodowe, lokalnie przed jazami i w miejscach gdzie jest spowolniony przepływ występuje pokrywa lodowa lub lód brzegowy. Na zbiornikach retencyjnych, występują zjawiska lodowe: Sosnowka – pokrywa lodowa 100%, Bukówka – 100%, Otmuchów – 95%, Dobromierz – 60%, Topola i Kozielno – 55%, Nysa – 50%, Słup – lód brzegowy. Maksymalna grubość pokrywy lodowej dochodzi do 15 cm. Na zbiorniku Mietków brak zjawisk lodowych.

## 8. Informacja o zbiornikach.

		Zbiorniki retencyjne - ogółem								
		Sytuacja na dzień 22.01.2024 r. na godz. 6 <sup>00</sup> (UTC)								
		Zbiorniki rzeka	Odptyw średni [m <sup>3</sup> /s]	Dopływ średni [m <sup>3</sup> /s]	Poj. aktual. [mln m <sup>3</sup> ]	* Poj. norm. [mln m <sup>3</sup> ]	* Poj. Przy Max PP [mln m <sup>3</sup> ]	*Rezerwa pow. wymagana [mln m <sup>3</sup> ]	Aktualna rez. pow. [mln m <sup>3</sup> ]	Rezerwa do wykorzyst. %
1	2	3	4	5	6	7	8	9		
							6-5	6-4	8/7*100	
RZGW w Białymstoku	1	Zb. Siemianówka (Narew)	5,33	2,94	46,20	64,80	79,10	14,30	32,90	230
RZGW w Bydgoszczy	2	Jez. Gopło (Noteć)	1,48	3,11	4,84	-	21,66	7,70	16,82	218
	3	Zb. Pakość (Mała Noteć)	0,39	0,99	5,94	36,30	42,58	6,30	36,64	582
RZGW w Gliwicach	4	Zb. Goczałkowice **** (Wiśła)	4,20	9,41	94,16	118,07	161,25	43,18	67,09	155
	5	Zb. Wiśła-Czarne (Wiśła)	0,43	0,24	1,69	2,36	4,04	1,68	2,35	140
	6	Zb. Łąka (Pszczynka)	0,62	1,31	7,85	8,01	11,15	3,14	3,30	105
	7	Zb. Kuźnica Wareżyńska (Przemsza)	0,76	0,50	39,40	39,17	46,28	7,11	6,88	97
	8	Zb. Przeczycze (Przemsza)	3,52	2,94	9,35	17,37	20,29	2,92	10,94	375
	9	Zb. Kozłowa Góra (Brynica)	1,50	1,60	11,01	12,39	15,18	2,79	4,17	150
	10	Zb. Pogoria III (Pogoria)			11,82	11,41	12,03	0,62	0,21	33
	11	Zb. Dzierżno Duże (Kłodnica)	3,00	3,68	60,54	60,14	63,02	2,88	2,48	86
	12	Zb. Pławniowice (Toszecki Potok)			26,44	26,74	29,15	2,41	2,71	112
	13	Zb. Dzierżno Małe (Drama)	1,50	1,23	8,49	9,50	12,30	2,80	3,81	136
	14	Zb. Turawa (Mała Panew)	20,00	12,08	57,81	80,04	92,61	12,57	34,80	277
	15	Zb. Rybnicki ** (Ruda)	2,77	2,25	20,39	22,10	23,48	1,38	3,09	224

RZGW w Krakowie	16	Zb. Czaniec (Soła)	48,40	45,50	0,90	1,30	1,30	0,00	0,00	
	17	Zb. Porąbka (Soła)	45,50	42,80	18,90	22,00	26,50	4,50	7,60	169
	18	Zb. Tresna (Soła) *	42,80	14,60	52,80	62,10	92,70	30,60	39,90	130
	19	Zb. Świnna Poręba (Skawa)	13,00	15,80	121,00	100,70	160,80	60,10	39,80	66
	20	Zb. Dobczyce (Raba) *	7,90	9,90	109,50	109,70	137,70	28,00	28,20	101
	21	Zb. Chańcza (Czarna)	2,50	2,90	11,10	14,20	23,80	9,60	12,70	132
	22	Zb. Czchów (Dunajec)	60,00	51,00	5,40	7,50	7,50	0,00	2,40	
	23	Zb. Rożnów (Dunajec) *	49,00	54,00	122,70	155,80	155,80	0,00	25,90	
	24	Zb. Czorsztyn (Dunajec)	17,70	15,90	168,50	176,50	238,60	62,10	70,00	113
	25	Zb. Zestawice (Dłubnia)			0,42	0,42	0,73	0,31	0,31	
RZGW w Lublinie	26	Zb. Nielisz (Wieprz)	8,98	9,35	14,59	20,61	28,47	7,86	13,88	177
RZGW w Poznaniu	27	Zb. Jeziorsko (Warta)	74,00	53,80	44,80	142,80	202,00	59,20	157,20	266
	28	Zb. Poraj (Warta)	3,80	3,40	8,80	12,50	20,30	7,80	11,50	148
RZGW w Rzeszowie	29	Zb. Klimkówka (Ropa)	2,00	1,42	33,52	34,54	41,95	8,00	8,43	105
	30	Zb. Besko (Wisłok)	4,40	3,40	8,02	8,41	13,21	4,80	5,19	108
	31	Zb. Solina ** (San)	50,00	24,40	440,31	472,00	472,04	0,00	31,73	-
RZGW w Warszawie	32	Zb. Brody Iłżeckie (Kamienna)	5,70	5,23	5,60	6,72	7,59	0,88	1,99	227
	33	Zb. Wióry (Świślina)	3,15	1,73	22,18	15,73	34,66	18,93	12,48	66
	34	Zb. Sulejów (Pilica)	40,00	39,40	71,95	75,11	84,33	9,22	12,38	134
	35	Zb. Cieszanowice (Luciąża)	0,26	0,33	6,22	7,34	9,10	1,76	2,88	164
	36	Zb. Miedzna (Wąglanka)	1,40	1,08	2,79	3,40	3,80	0,40	1,01	252
	37	Zb. Domaniów (Radomka)	4,00	2,16	6,08	9,90	14,37	4,47	8,29	186
	38	Zb. Włocławek***** (Wisła)	1144,00	1191,00	369,26	369,880	453,590			rzędna wody górnej: 57,29 m n.p.m.
	39	Zb. Dębe***** (Narew)	319,00	303,00	88,41	89,960	95,980			rzędna wody górnej: 78,97 m n.p.m.
	40	Topola (Nysa Kłodzka)	20,71	23,55	16,60	16,50	21,70	5,20	5,10	98

RZGW we Wrocławiu	41	Kozielno (Nysa Kłodzka)	22,72	20,71	12,85	12,90	16,30	3,40	3,40	102
	42	Otmuchów (Nysa Kłodzka)	70,0	32,49	50,10	58,40	129,20	70,80	79,10	112
	43	Nysa (Nysa Kłodzka)	90,0	70,82	51,91	65,70	121,70	56,00	69,80	125
	44	Mietków (Bystrzyca)	2,00	4,77	52,11	63,00	77,20	14,20	25,10	177
	45	Dobromierz (Strzegomka)	1,42	0,22	8,09	10,00	11,40	1,40	3,30	241
	46	Słup (Nysa Szalona)	5,08	1,04	28,05	31,00	38,10	7,10	10,00	141
	47	Bukówka (Bóbr)	1,05	1,05	10,00	12,80	16,70	3,90	6,70	171
	48	Sosnowka (Czerwonka)	0,19	0,19	10,78	10,90	14,80	3,90	4,10	104
	49	Pilchowice ** (Bóbr)	9,50	11,80	25,35	33,00	50,00	17,00	24,70	145
	50	Złotniki ** (Kwisa)	0,40	3,70	8,59	10,50	12,10	1,60	3,50	219
	51	Leśna ** (Kwisa)	1,20	0,50	6,32	8,00	16,80	8,80	10,50	119
	52	Lubachów ** (Bystrzyca)	2,80	1,70	4,69	5,80	6,80	1,00	2,10	219

\* wartości stałe

\*\* Zbiorniki energetyczne

\*\*\*\* Ujęcie wody pitnej

\*\*\*\*\*zbiornik przepływowy

" rzędne piętrzenia zbiornika Włocławek (m n.p.m.): Min PP: 56,5, NPP: 57,3 MaxPP: 57,3

" rzędne piętrzenia zbiornika Dębe (m n.p.m.): Min PP: 78,52, NPP: 79,02 MaxPP: 79,22

### Obszar administrowany przez RZGW w Białymstoku

Zbiornik Siemianówka pracuje zgodnie z obowiązującymi instrukcjami. Aktualna pojemność powodziowa wynosi 32,90 mln m<sup>3</sup>. Zbiornik dysponuje rezerwą powodziową na poziomie 230%.

### Obszar administrowany przez RZGW w Bydgoszczy

Na zbiorniku Pakość rzędna piętrzenia wynosi 76,10 m n.p.m. (60 cm > Min PP), odpływ ze zbiornika 0,4 m<sup>3</sup>/s, na zbiorniku Gopło rzędna piętrzenia wynosi 76,61 m n.p.m. (25 cm > Min PP), odpływ średni wynosi 1,5 m<sup>3</sup>/s.

### Obszar administrowany przez RZGW w Gdańsku

W Regionie Wodnym Dolnej Wisły brak dużych, sztucznych zbiorników wodnych o istotnym znaczeniu przeciwpowodziowym objętych systemem monitorowania w ramach osłony przeciwpowodziowej kraju. Informacje o zbiorniku we Włocławku, który ma znaczenie dla osłony regionu, podaje RZGW w Warszawie.

### Obszar administrowany przez RZGW w Gliwicach

Zgodnie zaleceniami OTKZ zbiorniki: Dzierżno Duże, Wisła Czarne posiadają obniżony poziom piętrzenia.

Zbiornik Pogoria III, rzeka Pogoria: posiada 33% rezerwy powodziowej.

Zbiornik Kuźnica Warężyńska, rzeka Przemsza: posiada 96% rezerwy powodziowej.

Na pozostałych zbiornikach będących w administracji RZGW w Gliwicach rezerwa powodziowa jest w pełni zachowana.

Sytuacja w dorzeczu Górnej Odry po stronie czeskiej:

Zbiornik VD Morávka, rzeka Morávka posiada 77,85% rezerwy powodziowej.

Zbiornik VD Olešná, rzeka Olešná, posiada 69,33% rezerwy powodziowej.

Zbiornik VD Slezská Harta, rzeka Moravice, posiada 67,77% rezerwy powodziowej.

Pozostałe zbiorniki pracują w zakresie pojemności użytkowych i posiadają pełne rezerwy powodziowe (100%).

Źródło informacji - portal Povodi Odry, stan na 22.01.2024 r., godz. 09:00 CET.

### **Obszar administrowany przez RZGW w Krakowie**

Sytuacja na zbiornikach jest stabilna i na bieżąco monitorowana. Zbiorniki posiadają rezerwy powodziowe większe niż wymagane w instrukcji gospodarowania wodą, z wyjątkiem zbiornika Świnna Poręba, który dysponuje 66% wymaganej rezerwy powodziowej (w celu odtworzenia rezerwy na zbiorniku utrzymywany jest odpływ 13 m<sup>3</sup>/s). Nadwyżka zretencjonowanej objętości wody ponad NPP odprowadzana jest ze zbiornika przez elektrownię.

### **Obszar administrowany przez RZGW w Lublinie**

Zbiornik Nielisz dysponuje rezerwą powodziową 176,55%. Aktualna pojemność powodziowa wynosi 13,88 mln m<sup>3</sup>. Dopływ średni do zbiornika przeciwpowodziowego Nielisz wynosi 9,35 m<sup>3</sup>/s. Odpływ średni ze zbiornika przeciwpowodziowego Nielisz wynosi 8,98 m<sup>3</sup>/s.

### **Obszar administrowany przez RZGW w Poznaniu**

Zbiorniki Jeziorsko i Poraj posiadają pełną rezerwę powodziową.

Na zbiorniku Jeziorsko rzędna piętrzenia wynosi 116,74 m n.p.m. (od wczoraj -9 cm, 326 cm poniżej NPP), średni dopływ do zbiornika wynosi 51,88 m<sup>3</sup>/s przy odpływie średnim z ostatniej doby 74,0 m<sup>3</sup>/s. Zbiornik dysponuje rezerwą 159,1 mln m<sup>3</sup>, z możliwością powiększenia o dalsze 20,5 mln m<sup>3</sup> pojemności forsowanej. Na zbiorniku Poraj rzędna piętrzenia wynosi 274,37 m n.p.m. (od wczoraj -2 cm, 113 cm poniżej NPP), średni dopływ do zbiornika wynosi 3,08 m<sup>3</sup>/s przy odpływie średnim z ostatniej doby 3,80 m<sup>3</sup>/s. Zbiornik dysponuje rezerwą 11,6 mln m<sup>3</sup>, z możliwością powiększenia o dalsze 4,1 mln m<sup>3</sup> pojemności forsowanej.

### **Obszar administrowany przez RZGW w Rzeszowie**

Zbiornik Besko posiada 89% rezerwy powodziowej, pozostałe zbiorniki posiadają pełną rezerwę powodziową.

Na zbiorniku Klimkówka rzędna piętrzenia wynosi 395,87 m n.p.m., średni dopływ do zbiornika wynosi 2,75 m<sup>3</sup>/s przy odpływie średnim z ostatniej doby 2,8 m<sup>3</sup>/s. Zbiornik dysponuje rezerwą 8,2 mln m<sup>3</sup>. Na zbiorniku Besko rzędna piętrzenia wynosi 332,70 m n.p.m., średni dopływ do zbiornika wynosi 7,8 m<sup>3</sup>/s przy odpływie średnim z ostatniej doby 0,9 m<sup>3</sup>/s. Zbiornik dysponuje rezerwą 4,3 mln m<sup>3</sup>. Na zbiorniku Solina rzędna piętrzenia wynosi 417,92 m n.p.m., dopływ do zbiornika wynosi 53,9 m<sup>3</sup>/s przy odpływie średnim z ostatniej doby 50,0 m<sup>3</sup>/s. Zbiornik dysponuje rezerwą 29,3 mln m<sup>3</sup>.

### **Obszar administrowany przez RZGW w Warszawie**

Zbiornik Wióry posiada 66% rezerwy powodziowej, pozostałe zbiorniki posiadają pełną rezerwę.

Na Zbiorniku Włocławek dopływ średni dobowy na godz. 6:00 UTC wynosił około 1190 m<sup>3</sup>/s, natomiast odpływ około 1145 m<sup>3</sup>/s. Rzędna wody dolnej śluzy: 44,24 m n.p.m.

Na Zbiorniku Dębe dopływ średni dobowy na godz. 6:00 UTC wynosił około 305 m<sup>3</sup>/s, natomiast odpływ około 320 m<sup>3</sup>/s.

Na Zbiorniku Wodnym Sulejów rzędna wody górnej na godz. 6:00 UTC wynosiła 166,43 m n.p.m.



Na Zbiorniku Wodnym Włocławek, ze względu na aktualną sytuację hydrologiczną, wstrzymania przepływu nie są realizowane od dnia 22.11.2023 r. do odwołania, niemniej ze względu na technologię robót prowadzonych w ramach remontu progu podpiętrżającego stanowisko dolne, przepływ przez stopień ulega czasowym ograniczeniom.

### **Obszar administrowany przez RZGW we Wrocławiu**

Zbiorniki posiadają wolne pojemności powodziowe i dodatkowe z wyjątkiem zbiornika Topola (98%), który zgromadził nadmiar dopływającej wody i piętrzy nieznacznie w zakresie pojemności powodziowej. Dopływy do zbiorników kształtują się w strefie stanów średnich oraz lokalnie niskich. Urządzenia upustowe są drożne, urządzenia manewrowe są sprawne. Suche zbiorniki przeciwpowodziowe nie piętrzą wody. Poldery przeciwpowodziowe nie piętrzą wody. Wszystkie zbiorniki pracują zgodnie z instrukcjami gospodarowania wodą.

## **9. Informacja o żeglowności rzek i stanie urządzeń hydrotechnicznych.**

### **RZGW w Białymstoku**

Wydano [Komunikat Nawigacyjny nr 24/2023r.](#) informujący o zakończeniu redukcji oznakowania nawigacyjnego na sezon zimowy oraz zamknięciu dróg wodnych z dniem 29 listopada br. w związku z pojawieniem się zjawisk lodowych.

Wydano [Komunikat Nawigacyjny nr 23/2023r.](#) informujący o **zmianach godzin pracy śluz oraz redukcji oznakowania nawigacyjnego.**

Wydano [Komunikat Nawigacyjny nr 22/2023r.](#) informujący o **drożności drogi wodnej Narew** na całej szerokości w km 150+457, gdzie znajduje się jaz bukłakowy Elektrowni Energa S.A.

Wydano Komunikat Nawigacyjny nr 21/2023r. **dot. zmian godzin pracy śluz na drodze wodnej Kanału Augustowskiego**- szczegóły w [komunikacie nawigacyjnym 21/2023.](#)

Wydano [Komunikat Nawigacyjny nr 19/2023 r.](#) dot. występujących utrudnień na Kanale Łuczański:

- Zgodnie z wydanym [Komunikatem Nawigacyjnym nr 2/2023](#) na Kanale Łuczańskim prowadzone są prace remontowe;
- Zgodnie z wydanym [Komunikatem Nawigacyjnym nr 14/2023](#) awaria mostu obrotowego na Kanale Łuczańskim skutkuje brakiem możliwości przejścia również przez jednostki upoważnione;
- Z dniem 16 sierpnia 2023 r. na Kanale Łuczańskim rozpoczynają się prace budowlane w obrębie mostu kolejowego (km 62+000 szlaku głównego Pisz – Węgorzewo) zaplanowane do 30.04.2024

W związku z powyższym Kanał Łuczański pozostaje do odwołania zamknięty dla ruchu jednostek pływających. O wszelkich zmianach użytkownicy dróg wodnych Systemu Wielkich Jezior Mazurskich będą informowani w kolejnych komunikatach nawigacyjnych.

Wydano [Komunikat Nawigacyjny nr 18/2023r.](#) dotyczący utrudnień i zmian związanych z oznakowaniem żeglugowym i godzinami pracy śluzy:

- odcinek Kanału Augustowskiego od śluzy Sosnowek do śluzy Kudrynki jest porośnięty roślinnością wodną co może być utrudnieniem dla żeglugi w tym łodzi motorowodnych.
- na śluzie Mikaszówka śluzowania odbywają się wyłącznie w następujących godzinach tj.: 9.00; 10.00; 11.00; 12.00; 13.00; 14.00; 15.00; 16.00; 17.00; 18.00 i 18.30 lub jeżeli zbierze się minimum 10 jednostek pływających.
- na jeziorze Studzieniczne wprowadza się nakaz nieprzekraczania prędkości 12 km/h (wartość podana na znaku B.6) - zmiana zapisu z [Komunikatu Nawigacyjnego nr 3/2023](#) r. z dnia 26.04.2023
- w zakresie pozostałych utrudnień żeglugowych na Kanale Augustowskim pozostają w mocy Komunikaty Nawigacyjne: nr 3/2023 r. z dnia 26.04.2023 r. oraz nr 15/2023 r. z dnia 28.06.2023 r.

Aktualna głębokość tranzytowa na szlaku żegludowym rzeki Narew wynosi 30 cm - szczegółowe informacje dotyczące występowania wypłyceń zawarto w [Komunikacie Nawigacyjnym nr 16/2023](#).

Utrudnienia na **Kanale Augustowskim** na odcinku **od Śluzy Kudrynki do Śluzy Kurzyniec** - szczegółowe informacje zawarto w [Komunikacie Nawigacyjnym nr 15/2023](#).

Z dniem 27 czerwca 2023 r. do odwołania most obrotowy na **Kanale Łuczańskim jest zamknięty** dla ruchu wodnego do odwołania. Szczegółowe informacje zawarto w [Komunikacie Nawigacyjnym nr 14/2023](#).

Z dniem **13 czerwca 2023 r.** została **zamknięta droga wodna rz. Narew w km 150+457** - szczegółowe informacje zawarto w [Komunikacie Nawigacyjnym nr. 11/2023r.](#)

Z dniem **06 czerwca 2023 r.** zostanie **zamknięta jedna sekcja jazu piętrzącego bukłakowego Elektrowni ENERGA Ostrołęka S.A. w km 150 + 457 rzeki Narew** - szczegółowe informacje zawarto w [Komunikacie Nawigacyjnym nr. 10/2023r.](#)

Utrudnienia na drodze wodnej rzeki **Pisy od jeziora Roś (km 80+000) do ujścia do Narwi (km 0+000)** z uwagi na **niski stan wód**- szczegółowe informacje zawarto w [Komunikacie Nawigacyjnym nr. 9/2023r.](#)

Z dniem **1 maja 2023 r.** otwiera się dla żeglugi drogę w wodną **rzeki Pisy od jeziora Roś (km 80+000) do ujścia Pisy do Narwi (km 0+000)** – szczegółowe informacje zawarto w [Komunikacie Nawigacyjnym nr. 4/2023r.](#)

Z dniem **28 kwietnia 2023 r.** otwiera się dla żeglugi drogę wodną **Kanał Augustowski** – szczegółowe informacje zawarto w [Komunikacie Nawigacyjnym nr. 3/2023r.](#)

Z dniem **28 kwietnia 2023 r.** otwiera się dla żeglugi drogi wodne **Systemu Wielkich Jezior Mazurskich** – szczegółowe informacje zawarto w [Komunikacie Nawigacyjnym nr. 2/2023r.](#)

Z dniem **21 kwietnia 2023 r.** otwiera się dla żeglugi drogę wodną rzeki Narew – szczegółowe informacje zawarto w [Komunikacie Nawigacyjnym nr. 1/2023r.](#)

Komunikaty nawigacyjne dostępne są pod adresem: <http://bialystok.wody.gov.pl/komunikaty-nawigacyjne>.

## RZGW w Bydgoszczy

W związku z utrzymującą się sytuacją hydrometeorologiczną oraz występowaniem zjawisk lodowych, od 10 stycznia 2024 r. zamyka się dla żeglugi odcinek śródlądowej drogi wodnej na połączeniu wodnym Wisła - Odra:

- rzeka Noteć dolna w km od 176+200 do 226+100.

W celu uzyskania szczegółowych informacji o warunkach żegludowych należy kontaktować się od poniedziałku do piątku w godz. 7:00 –15:00 z RZGW w Bydgoszczy (tel. +48 532 033 484) lub zapoznać się z wiadomościami publikowanymi na stronie internetowej: [bydgoszcz.wody.gov.pl](http://bydgoszcz.wody.gov.pl) w zakładce Komunikaty Nawigacyjne. Szczegóły w [Komunikacie Nawigacyjnym nr 2/2024 z 10.01.2024 r.](#)

W związku z prognozowaną sytuacją hydrometeorologiczną oraz wysokim prawdopodobieństwem wystąpienia zjawisk lodowych, **od 5 stycznia 2024 r. zamyka się dla żeglugi odcinki śródlądowych dróg wodnych na połączeniu wodnym Wisła – Odra:**

- **Kanał Bydgoski w km od 14+800 do 38+900,**
- **rzeka Noteć dolna w km od 38+900 do 42+700.**

W związku z powyższym, poniższe śluzy żegludowe zostają wyłączone z eksploatacji:

Nazwa obiektu	Droga wodna	Kilometraż obiektu
Śluza nr 3 Okole	Kanał Bydgoski	14+800
Śluza nr 4 Czyżkówko	Kanał Bydgoski	15+970
Śluza nr 5 Prądy	Kanał Bydgoski	20+000
Śluza nr 6 Osowa Góra	Kanał Bydgoski	20+970

Śluza nr 7 Józefinki	Kanał Bydgoski	37+200
Śluza nr 8 Nakło Wschód (Komunikat Nawigacyjny nr 17/2022 z 13 grudnia 2022 r.)	Kanał Bydgoski	38+900

Szczegóły w [Komunikacie Nawigacyjnym nr 1/2024 z 05.01.2024 r.](#)

W związku z prognozowaną sytuacją hydrometeorologiczną oraz wysokim prawdopodobieństwem wystąpienia zjawisk lodowych, a także z koniecznością zabezpieczenia obiektów hydrotechnicznych – piętrzących poprzez demontaż jazów, **zamyka się dla żeglugi drogę wodną rzeki Noteci dolnej** zgodnie z poniższym harmonogramem:

- **od 20 grudnia 2023 r. na odcinku rzeki Noteci Dolnej w km 42+700 – 148+840**
- **od 27 grudnia 2023 r. na odcinku rzeki Noteci Dolnej w km 148+840 – 176+200**

W związku z powyższym, poniższe śluzy żeglugowe zostają wyłączone z eksploatacji:

Nazwa obiektu	Droga wodna	Kilometraż obiektu
<b>Od dnia 20 grudnia 2023</b>		
śluza nr 9 NAKŁO ZACHÓD	rzeka Noteć Dolna	42+700
śluza nr 10 GROMADNO	rzeka Noteć Dolna	53+400
śluza nr 11 KROSTKOWO	rzeka Noteć Dolna	68+200
śluza nr 12 NOWE	rzeka Noteć Dolna	111+860
śluza nr 13 WALKOWICE	rzeka Noteć Dolna	117+730
śluza nr 14 ROMANOWO	rzeka Noteć Dolna	122+600
śluza nr 15 LIPICA	rzeka Noteć Dolna	128+330
śluza nr 16 PIANÓWKA	rzeka Noteć Dolna	136+210
śluza nr 17 MIKOŁAJEWO	rzeka Noteć Dolna	143+140
śluza nr 18 ROSKO	rzeka Noteć Dolna	148+840
<b>Od dnia 27 grudnia 2023</b>		
śluza nr 19 WRZESZCZYNA	rzeka Noteć Dolna	155+530
śluza nr 20 WIELEŃ	rzeka Noteć Dolna	161+500
śluza nr 21 DRAWSKO	rzeka Noteć Dolna	170+970
śluza nr 22 KRZYŻ	rzeka Noteć Dolna	176+200

Komunikat nawigacyjny nr 18.2/2023 traci ważność. Szczegóły w [Komunikacie Nawigacyjnym 21/2023 z 19.12.2023 r.](#)

Z uwagi na utrzymującą się niską temperaturę powietrza oraz wystąpienie zjawisk lodowych na ciekach, **od 29 listopada 2023 r. zamyka się dla żeglugi odcinki śródlądowych dróg wodnych** na połączeniu wodnym Warta – Kanał Bydgoski: **rzeka Noteć górna** w km drogi wodnej od 080+940 do 121+600, **Kanał Ślesiński** w km drogi wodnej od 121+600 – 146+600. [Komunikat nawigacyjny nr 20/2023 z 29.11.2023 r.](#)

Z uwagi na utrzymującą się niską temperaturę powietrza oraz wystąpienie zjawisk lodowych na ciekach, **od 27 listopada 2023 r. zamyka się dla żeglugi odcinki śródlądowych dróg wodnych** na połączeniu wodnym Warta – Kanał Bydgoski:

- **Kanał Ślesiński** w km drogi wodnej od 026+460 do 032+000,
- **Jezioro Gopło** w km drogi wodnej od 032+000 do 059+500, • **rzeka Noteć górna** w km drogi wodnej od 059+500 do 080+940.

Od 27 listopada 2023 r. będzie wykonany demontaż oznakowania pływającego na powyższych odcinkach śródlądowych dróg wodnych. [Komunikat nawigacyjny nr 19/2023 z 22.11.2023 r.](#)

[Komunikat nawigacyjny nr 17/2023 z 27.10.2023 r.](#) Awaria mechanizmu klap na śluzie nr 4 Czyżkówko.

Od 28 października 2023 r. zostaje wyłączona z eksploatacji Śluza nr 4 Czyżkówko położona w km 15+970 na Kanale Bydgoskim, na połączeniu wodnym Wisła - Odra, w związku z koniecznością przeprowadzenia prac remontowych mechanizmów otwierania i zamykania kłapy górnej na ww. obiekcie.

Z dniem **17 kwietnia 2023 r.** otwiera się dla żeglugi administrowane śródlądowe drogi wodne na połączeniu wodnym Wisła – Odra oraz na połączeniu wodnym rzeka Warta – Kanał Bydgoski, **na odcinkach wskazanych poniżej:**

- I. na połączeniu wodnym Wisła – Odra
  - **Kanał Bydgoski** w km drogi wodnej od 014+800 do 038+900
  - **Noteć dolna** w km drogi wodnej od 038+900 do 176+200
- II. na połączeniu wodnym Warta – Kanał Bydgoski
  - **Kanał Ślesiński** w km drogi wodnej od 026+460 do 032+000
  - **Jezioro Gopło** w km drogi wodnej od 032+000 do 059+500
  - **Noteć górna** w km drogi wodnej od 059+500 do 121+600
  - **Kanał Górnonotecki** w km drogi wodnej od 121+600 do 146+600

Szczegóły oraz informacje dotyczące czasu śluzowań dostępne są w [komunikacie nawigacyjnym nr 2/2023](#).

O przywróceniu śluzy do pełnej eksploatacji powiadomimy osobnym Komunikatem Nawigacyjnym.

Komunikaty nawigacyjne dostępne są pod adresem: <http://bydgoszcz.wody.gov.pl/komunikaty-nawigacyjne>.

## **RZGW w Gdańsku**

W związku z prognozowanymi wysokimi poziomami wody na Wiśle oraz występowaniem niskich temperatur, w dniu **09.01.2024** zostaną zamknięte wrota przeciwpowodziowe na **Śluzie Gdańska Głowa**. **Śluza Przegalina Południowa** będzie pracowała w zależności od warunków hydrologicznych. Informacje szczegółowe znajdują się w Komunikacie Nawigacyjnym nr 1/2024.

W związku ze znacznym ochłodzeniem i spodziewanym występowaniem zjawisk lodowych na rzekach Regionu Wodnego Dolnej Wisły zdjęto pływające oznakowanie nawigacyjne na wszystkich drogach wodnych na okres zimy. Od dnia 15.12.2023 r. do odwołania, zamyka się dla żeglugi śródlądowe drogi wodne. Informacje szczegółowe znajdują się w komunikatach nawigacyjnych nr 72/2023, 73/2023, 74/2023 i 76/2023 na stronie internetowej: <https://gdansk.wody.gov.pl/komunikaty-nawigacyjne>.

## **RZGW w Gliwicach**

### **KANAŁ GLIWICKI:**

Z uwagi na niekorzystne warunki atmosferyczne oraz występujące zalodzenie na poszczególnych sekcjach kanałów od dnia 04.12.2023 r. zostaną zamknięte dla żeglugi Kanał Gliwicki w km 0+000 – 39+400 oraz Kanał Kędzierzyński w km 0+000 – 5+600.

Otwarcie żeglugi nastąpi w momencie poprawy warunków atmosferycznych o czym poinformujemy osobnym komunikatem.

### **KANAŁ KĘDZIERZYŃSKI**

Z uwagi na niekorzystne warunki atmosferyczne oraz występujące zalodzenie na poszczególnych sekcjach kanałów od dnia 04.12.2023 r. zostaną zamknięte dla żeglugi Kanał Gliwicki w km 0+000 – 39+400 oraz Kanał Kędzierzyński w km 0+000 – 5+600.

Otwarcie żeglugi nastąpi w momencie poprawy warunków atmosferycznych o czym poinformujemy osobnym komunikatem.

### **ODRA**

Z uwagi na niekorzystne warunki atmosferyczne od dnia 10.01.2024 r., od godz. 8:00 zostaje zamknięty dla żeglugi szlak Odrzańskiej Drogi Wodnej (ODW), od km 51+000 (miasto Racibórz) do km 181+300 (OH Ujście Nysy – granica RZGW Gliwice) rzeki Odry.

Komunikaty nawigacyjne dostępne są pod adresem: <https://gliwice.wody.gov.pl/komunikaty-nawigacyjne>.

## **RZGW w Krakowie**

Zgodnie z treścią [komunikatu nawigacyjnego nr 5/2024 z dnia 11.01.2024 r.](#) w związku z ustabilizowaniem się i opadnięciem zwierciadła wody poniżej stanu ostrzegawczego na wodowskaziu w Zawichoście od dnia 11.01.2024 roku następuje otwarcie szlaku żeglownego dla ruchu jednostek pływających od ujścia rzeki San (km 279+500 rzeki Wisły) do ujścia rzeki Sanny (km 295+200 rzeki Wisły).

Zgodnie z treścią [komunikatu nawigacyjnego nr 4/2024 z dnia 09.01.2024 r.](#) w związku z intensywnym rozwojem zjawisk lodowych śluzy na drodze wodnej Górnej Wisły, przy stopniach wodnych Dwory, Smolice, ZOH Łączany (śluz Borek Szlachecki), Kościuszek, Dąbie i Przewóz od dnia 9 stycznia 2024 r. do odwołania są wyłączone z eksploatacji dla jednostek pływających.

Zgodnie z treścią [komunikatu nawigacyjnego nr 3/2024 z dnia 09.01.2024 r.](#) śluza Dwory będzie zamknięta dla żeglugi do dnia 19.01.2024 r. w związku z przedłużającymi się pracami wymiany szaf sterowniczych.

Zgodnie z treścią [komunikatu nawigacyjnego nr 1/2024 z dnia 03.01.2024 r.](#), w związku z organizacją imprezy na wodzie, szlak żeglowny na rzece Wiśle zostanie zamknięty w dniu 14 stycznia 2024 roku w godz. 12:00 – 14:00 na odcinku rzeki Wisły od km 76+700 (Wawel) do km 77+220 (Most Grunwaldzki).

Zgodnie z treścią [komunikatu nawigacyjnego nr 33/2023 z dnia 22.12.2023 r.](#), w związku z prowadzonymi pracami w zakresie wymiany szaf sterowniczych, śluza przy stopniu wodnym Dwory jest nieczynna w dniach od 22.12.2023 r. do 08.01.2024 r.

Zgodnie z treścią [komunikatu nawigacyjnego nr 27/2023](#) z dnia 31.08.2023 r. informujemy, że od 29.08.2023 r. do 31.01.2024 r. od km 77+220 do km 90+050 drogi wodnej rzeki Wisły wykonywane będą prace podwodne związane z przeglądem podwodnym, oceną stanu technicznego, inspekcją oraz wycięciem podpór tymczasowych pod nowym mostem kolejowym.

Zgodnie z treścią [komunikatu nawigacyjnego nr 21/2023](#) z dnia 26.06.2023 r., w związku z rozpoczęciem prac remontowych lewego przęsła bramy przeciwpowodziowej bramy przeciwpowodziowej na Kanale Łączany-Skawina, od dnia 27 czerwca 2023 r. do odwołania lewe przęsło będzie zamknięte dla żeglugi, a żegluga będzie odbywać się prawym przęsłem.

Zgodnie z treścią [komunikatu nawigacyjnego nr 6/2023](#) z dnia 30.01.2023 r. w związku z awarią instalacji elektrycznej, **śluza przy SW Przewóz od dnia 30 stycznia 2023 r. do odwołania jest nieczynna dla żeglugi.**

Zgodnie z treścią [komunikatu nawigacyjnego nr 16/2022](#), z dnia 08.07.2022 r. informujemy, że w związku z prowadzonymi pracami remontowymi kierownicy w awanporcie dolnym **stopnia wodnego Kościuszko**, z uwagi na bezpieczeństwo użytkowników drogi wodnej, **od dnia 08 lipca 2022 r. do odwołania zawiesza się śluzowanie w porze nocnej.**

Zgodnie z treścią [komunikatu nawigacyjnego nr 13/2022](#), z dnia 15.06.2022 r. informujemy, że od dnia **14.06.2022 r. szlak żeglugowy na rzece Wiśle od km 61+200 (Tyniec) do km 79+150 jest oznakowany** zgodnie z §5.02

Rozporządzenia Ministra Infrastruktury z dnia 28 kwietnia 2003 r. w sprawie przepisów żeglugowych na śródlądowych drogach wodnych (Dz.U z 2003 r. nr 212 poz. 2027) i odpowiada wymogom regulującym zasady uprawiania żeglugi w porze nocnej. Z żeglugi nocnej tymczasowo wyłączony jest odcinek od km 79+150 do km 80870 (stopień wodny Dąbie) z uwagi na modernizację linii kolejowej, w tym mostu kolejowego przez rzekę Wisłę.

Zgodnie z treścią [komunikatu nawigacyjnego nr 8/2022](#), od dnia 17.05.2022 r. **mogą nastąpić utrudnienia w żegludze, z uwagi na okresowe uruchamianie progu piętrzącego Elektrowni w Połańcu**, zlokalizowanego w km 223+650 rzeki Wisły.

Zgodnie z treścią [komunikatu nawigacyjnego nr 5/2022](#) w związku z prowadzonymi pracami remontowymi na **stopniu wodnym Kościuszko**, od dnia 09 maja 2022 r. do odwołania, w robocze dni tygodnia: od poniedziałku do czwartku w godzinach 7.00 do 18.00 oraz w piątek w godzinach 7.00 do 15.00 **wprowadza się następujące godziny śluzowań:** w górę rzeki : 8.00, 11.15, 14.00, 16.00, 18.00 w dół rzeki : 9.30, 13.00, 15.30, 17.30

Szlak żeglowny na odcinku od km 0+600 do 92+600 Wisły otwarty dla żeglugi przy ograniczeniu jego parametrów wskazanych w załącznikach [utrudnienia 1](#), [utrudnienia 2](#), [utrudnienia 3](#). W km 79+000 do km 80+900 mogą wystąpić dodatkowe utrudnienia w żegludze w związku z realizacją prac pn. „Prace na linii kolejowej E30 na odcinku Kraków Główny Towarowy – Rudzice wraz z dobudową torów linii aglomeracyjnej”. Na czas prowadzenia prac szlak żeglowny oznakowany został dodatkowymi znakami żeglugowymi, a odcinek drogi wodnej od km 79+100 do km 80+900 (Stopień Wodny Dąbie) zostanie wyłączony z uprawiania żeglugi nocnej i oznakowany sygnalizacją świetlną. Od km 92+600 do km 295+200 - odcinek otwarty dla żeglugi. Wymagana głębokość tranzytowa wynosząca 1,6 m lokalnie nie jest zachowana. Szczegóły znajdują się w załączniku [utrudnienia 4](#), [utrudnienia 5](#), [utrudnienia 6](#).

Komunikaty nawigacyjne dostępne są pod adresem: <http://krakow.wody.gov.pl/komunikaty-nawigacyjne>

## RZGW w Lublinie

Nastąpiło zdjęcie oznakowania nawigacyjnego na sezon zimowy 2023/2024. W związku z prognozowaną sytuacją hydrologiczną (niska temperatura wody, prawdopodobieństwo wystąpienia zjawisk lodowych) **od dnia 30 listopada został zamknięty szlak żeglowny na rzece Bug w kilometrze 42+200 - 224+200** - szczegółowe informacje zawarto w **Komunikacie Nawigacyjnym nr 4/2023 r.**

Komunikaty nawigacyjne dostępne są pod adresem: <http://lublin.wody.gov.pl/komunikaty-nawigacyjne>

## RZGW w Poznaniu

Na obszarze administrowanym przez RZGW w Poznaniu zamknięte dla żeglugi są wszystkie śródlądowe drogi wodne, tj. rz. Warta w km 0+000 –406+600 oraz Kanał Ślesiński w km 0+000 – 26+460 (Komunikaty nawigacyjne 45/2023, 1/2024, 2/2024, 3/2024, 4/2024). Komunikaty nawigacyjne dostępne są pod adresem: <http://poznan.wody.gov.pl/komunikaty-nawigacyjne>

## RZGW w Szczecinie

Informujemy o przywróceniu oznakowania pływającego w km 703,6 – 705,2 rzeki Odry. Szczegóły w komunikacie nawigacyjnym nr [03/2024](#). Jednocześnie komunikat nawigacyjny nr 02/2024 przestaje obowiązywać

Informujemy, że w związku z prognozowanym ochłodzeniem oraz niską temperaturą wody możliwe jest pojawienie się pierwszych zjawisk lodowych. Możliwe są zamknięcia żeglugi. Szczegóły w [komunikacie nawigacyjnym nr 01/2024](#).

Informujemy, że od dnia 05.01.2024 r. do dnia 31.01.2024 r. w związku z wysokimi stanami wód na rzece Odrze śluza Hohensaaten Zachód będzie zamknięta dla żeglugi.

Informujemy o podwyższonych stanach wody na granicznym odcinku rzeki Odry. Należy pilnie obserwować stany wody na wodowskazach. Szczegóły w komunikacie nawigacyjnym nr [38/2023](#).

Informujemy, że od dnia 28.11.2023 r. do odwołania może dochodzić do utrudnień w ruchu żeglugowym na rzece Odrze od km 639,8 do km 681,6 (rejon III, IVa i IVb odcinka eksploatacyjnego rzeki Odry) w wyniku częściowego zebrania oznakowania żeglugowego. Poprawny, zgodny z przepisami szlak żeglugowy oznaczony jest wyłącznie na podstawie oznakowania pływającego. Prosimy o zachowanie szczególnej ostrożności przemieszczając się we wskazanym rejonie.

Informujemy, że od dnia 14.12.2023 r. oznakowanie nawigacyjne **na wszystkich drogach wodnych** Szczecińskiego Węzła Wodnego nie spełnia wymagań dotyczących możliwości uprawiania żeglugi **w porze nocnej**. Szczegóły w komunikatach nawigacyjnych [nr 36/2023](#) oraz [nr 37/2023](#).

Informujemy, że w związku z możliwością pojawienia się zjawisk lodowych od dnia 30.11.2023 r. zamyka się żeglugę na jeziorze Dąbiu (wraz z bocznymi torami) oraz na kanale Gartz-Marwice. Szczegóły w komunikacie nawigacyjnym nr [35/2023](#).

Informujemy, że w związku z pracami saperskimi w rejonie Skońnicy Schwedt w km 3,4 (ujście do rzeki Odry) oraz na rzece Odrze od km 696,8 do km 697,1 w terminie od 09.10.2023 r. do 29.02.2024 r. dochodzić może do utrudnień w ruchu żeglugowym. Możliwe są krótkotrwałe zamknięcia szlaku żeglownego. Szczegóły w komunikacie nawigacyjnym nr [29/2023](#).

Informujemy, że z związku z usuwaniem materiałów niebezpiecznych na skońnicy Schwedt na odcinku w km 0,5 – 3,4 w terminie od 20.10.2022 r. do 31.12.2026 r. dochodzić będzie do utrudnień w ruchu żeglugowym. Na czas prowadzenia prac zabezpieczona jest możliwość przejazdu przez skońnicę Schwedt. Prosimy zwracać szczególną uwagę na wystawione oznakowanie nawigacyjne.

Informujemy, że z powodu prac przy filarze mostu kolejowego w Kostrzynie nad Odrą km 615,10 rzeki Odry w terminie od 07.02.2023 r. do 31.12.2023 r. (z możliwym przedłużeniem terminu) dochodzić będzie do utrudnień w ruchu żeglugowym. Szlak zostanie oznakowany zgodnie z obowiązującymi przepisami żeglugowymi. Prosimy o zachowanie szczególnej ostrożności przechodząc wskazanym rejonem.

W związku z prowadzonymi pracami przy nowobudowanym moście kolejowym w km 733,7 rzeki Regalicy, od dnia 31.08.2023 r. do odwołania mogą wystąpić utrudnienia w żegludze – zawężenie toru żeglownego. Szczegóły w komunikacie nawigacyjnym nr [28/2023](#).

Z powodu prac przy filarze mostu kolejowego w Kostrzynie nad Odrą km 615,10 rzeki Odry w terminie w terminie od 07.02.2023 r. do końca 2023 roku (z możliwym przedłużeniem terminu) dochodzić będzie do utrudnień w ruchu żeglugowym. Szlak zostanie oznakowany zgodnie z obowiązującymi przepisami żeglugowymi. Prosimy o zachowanie szczególnej ostrożności przechodząc wskazanym rejonem.

Informujemy o zmienionej organizacji ruchu pod mostem kolejowym w km 733,7 rzeki Regalicy. Ruch będzie się odbywał pomiędzy przęsłami mostu wskazanymi w komunikacie nawigacyjnym nr [10/2023](#). **Żegluga pod zwodzonym przęsłem mostu jest zabroniona**. Jednostki chcące przejść wskazanym rejonem proszone są o zgłaszanie tego zamiaru na kanale 10 VHF. Prosimy także o zapoznanie się z komunikatem nawigacyjnym nr [09/2022](#) informującym o utrudnieniach związanych z pracami budowlanymi w terminie od 22.02.2022 r. do odwołania. **Od dnia 03.06.2023 r.** w wyniku prowadzonych prac budowlanych związanych z nasuwaniem konstrukcji stalowej mostu kolejowego w km 733,7 rzeki Regalicy **nastąpi ograniczenie wysokości prześwitu nad zwierciadłem wody - 6,20 m do WWŻ**. Szczegóły w komunikacie nawigacyjnym nr [19/2023](#).

Informujemy, że w **km 615,11 rzeki Odry** w terminie **od 09.11.2022 r. do odwołania** odbywać się będą **prace nurkowe**. Możliwe utrudnienia w ruchu żeglugowym. Szlak zostanie oznakowany zgodnie z obowiązującymi przepisami żeglugowymi. Prosimy o zachowanie szczególnej ostrożności przechodząc wskazanym rejonem.

W związku z usuwaniem materiałów niebezpiecznych na **skońnicy Schwedt** na odcinku w **km 0,5 – 3,4** w terminie **od 20.10.2022 r. do 31.12.2026 r.** dochodzić będzie do utrudnień w ruchu żeglugowym. Na czas prowadzenia prac zabezpieczona jest możliwość przejazdu przez skońnicę Schwedt. Prosimy zwracać szczególną uwagę na wystawione oznakowanie nawigacyjne.

W związku z rozpoczęciem prac modernizacyjnych zabudowy hydrotechnicznej (ostrogi) na rzece Odrze w **km 581,0 – 585,7, 604,0 – 605,0, 612,7 – 614,8, 645,5 – 663,0** do odwołania zostanie wystawione tymczasowe oznakowanie nawigacyjne. Przechodząc wskazanym rejonem prosimy o zachowanie szczególnej ostrożności. [Szczegóły w komunikatach 07/2022, 08/2022.](#)

Od dnia **06.04.2021 r. na moście w Siekierkach km 653,9 rzeki Odry** będą prowadzone prace remontowe z częściowym zamknięciem prześła żeglownego. Szczegóły w [komunikacie 16/2021](#). Proszę zachować szczególną ostrożność przechodząc wskazanym rejonem.

W dniach **01.08.2022 - 30.09.2024** z powodu prac budowlanych związanych z przeciwpowodziową ścianką mobilną **we Frankfurcie nad Odrą w km 582,7 – 585,9** dochodzić będzie do utrudnień w ruchu żeglugowym. Komunikaty nawigacyjne dostępne są pod adresem: <https://szczecin.wody.gov.pl/komunikaty-nawigacyjne>.

## **RZGW w Warszawie**

Ze względu na występujące zjawiska lodowe droga wodna Wisły w km 510+600 – 515+600, to znaczy od mostu Łazienkowskiego do Gdańskiego w Warszawie, jest zamknięta do odwołania. O ponownym otwarciu omawianego odcinka drogi wodnej poinformujemy oddzielnym Komunikatem Nawigacyjnym. Szczegóły dostępne są pod adresem: [Komunikat Nawigacyjny 01/2024](#).

Pływające oznakowanie nawigacyjne zostało wystawione na drodze wodnej Wisły w km 510+600 – 515+600, to znaczy od mostu Łazienkowskiego do Gdańskiego w Warszawie. W związku z powyższym droga wodna Wisły na odcinku od mostu Łazienkowskiego do Gdańskiego w Warszawie jest otwarta od dnia 21 grudnia 2023 r.

Ze względu na trwający sezon zimowy oznakowanie pływające zostało wystawione w formie ograniczonej do niezbędnej liczby pław, w związku z czym żeglugę na omawianym odcinku Wisły dopuszcza się wyłącznie pod warunkiem znajomości lokalnych warunków nawigacyjnych i z zachowaniem szczególnej ostrożności.

Informujemy ponadto, że omawiany odcinek drogi wodnej nie jest przystosowany do żeglugi nocnej.

Szczegóły dostępne są pod adresem: [Komunikat nawigacyjny 65/2023](#).

Ze względu na zakończenie demontażu oznakowania nawigacyjnego oraz aktualną sytuację meteorologiczną droga wodna Wisły w km 295+200 – 680+000, to znaczy od ujścia Sanny do rejonu Włocławka jest zamknięta do odwołania. O ponownym otwarciu omawianego odcinka drogi wodnej Wisły poinformujemy oddzielnym Komunikatem Nawigacyjnym. Szczegóły dostępne są pod adresem: [Komunikat Nawigacyjny 64 2023.pdf](#)

Ze względu na występujące zjawiska lodowe Śluza Żerań jest zamknięta do odwołania. O ponownym otwarciu śluzy poinformujemy oddzielnym Komunikatem Nawigacyjnym. Szczegóły dostępne są pod adresem:

[Komunikat Nawigacyjny 63 2023.pdf](#)

Ze względu na występujące zjawiska lodowe droga wodna Kanału Żerańskiego w km 0 – 17+200, to znaczy od połączenia z Wisłą do połączenia z Jeziorem Zegrzyńskim jest zamknięta do odwołania. O ponownym otwarciu Kanału Żerańskiego poinformujemy oddzielnym Komunikatem Nawigacyjnym. Szczegóły dostępne są pod adresem: [Komunikat Nawigacyjny 62 2023.pdf](#)

Ze względu na występujące zjawiska lodowe droga wodna Narwi w km 21+600 – 83+500, to znaczy od Stopnia Wodnego Dębe do ujścia Orzyca oraz droga wodna Bugu w km 0+000 – 42+200, to znaczy od ujścia do Narwi do ujścia Liwca – są zamknięte do odwołania. O ponownym otwarciu wyżej wymienionych odcinków dróg wodnych poinformujemy oddzielnym Komunikatem Nawigacyjnym. Szczegóły dostępne są pod adresem:



### [Komunikat Nawigacyjny 61/2023](#)

W rejonie od 508+000 do 509+000 km drogi wodnej Wisły, to znaczy pomiędzy mostem Siekierkowskim, a mostem Łazienkowskim w Warszawie, od 25 października prowadzone będą prace z użyciem pogłębiarki. Przewidywany termin zakończenia prac to grudzień b.r. W związku z powyższym osoby korzystające z drogi wodnej Wisły w omawianym rejonie proszone są o zachowanie szczególnej ostrożności. Szczegóły dostępne są pod adresem: [Komunikat Nawigacyjny 51/2023](#)

W **km 500+000 drogi wodnej Wisły**, to znaczy w rejonie mostu im. Anny Jagiellonki w Warszawie (mostu Południowego) trwają roboty budowlane. W związku z powyższym, ze względu na ruch jednostek pływających Wykonawcy oraz trwające prace budowlane, osoby korzystające z drogi wodnej Wisły w omawianym rejonie proszone są o **zachowanie szczególnej ostrożności. Użytkownicy drogi wodnej Wisły zamierzający przepłynąć pod mostem proszeni są o wcześniejszy kontakt z Wykonawcą robót** pod numerem telefonu: 726 999 012. Informujemy ponadto, że niniejszym traci ważność Komunikat Nawigacyjny nr 3/2023 w sprawie zamknięcia drogi wodnej Wisły w rejonie mostu Południowego. Szczegóły dostępne są pod adresem: [Komunikat Nawigacyjny 05/2023](#).

W rejonie km 513+500 drogi wodnej Wisły, tj. między Mostem Świętokrzyskim, a Śląsko-Dąbrowskim w Warszawie trwają roboty związane z budową mostu pieszko-rowerowego przez Wisłę. W związku z powyższym, ze względu na ruch jednostek pływających Wykonawcy oraz trwające prace budowlane osoby korzystające z drogi wodnej Wisły w omawianym rejonie proszone są o zachowanie szczególnej ostrożności. Szczegóły w [komunikacie nawigacyjnym nr 8/2022](#).

W związku z wybudowaniem tymczasowego progu podpiętrżającego wodę dla Elektrowni Kozienice, szlak żeglowny w km 425+950 rzeki Wisły w okolicy miejscowości Świerże Górne pozostaje zamknięty. Informacje na temat możliwości pokonania progu przez jednostki pływające dostępne są na stronie internetowej Enea S.A. Szczegóły w [komunikacie nawigacyjnym nr 4/2022](#).

Komunikaty nawigacyjne dostępne są pod adresem: <http://warszawa.wody.gov.pl/komunikaty-nawigacyjne>.

### **RZGW we Wrocławiu**

Odrzańska Droga Wodna jest otwarta dla żeglugi, z wyjątkiem Kanału Miejskiego na Bocznym Szlaku Żeglownym we Wrocławiu.

Komunikaty nawigacyjne dostępne są pod adresem: <https://wroclaw.wody.gov.pl/komunikaty-nawigacyjne> i <https://wroclaw.wody.gov.pl/sytuacja-hydrologiczno-nawigacyjna>.

## **10. Inne informacje**

1. W dniach 20-21.01.2024 r. kontynuowano akcję lodołamania na dolnej Warcie w celu udrożnienia ujściowego odcinka rzeki Warty powyżej miejscowości Kostrzyn nad Odrą. Lodołamacze prowadziły działania aż do końca pokrywy, tj. do około 20 km. Pokrywa jest poruszona. Zauważalny jest też zaciąganie wody z terenu Parku Narodowego Ujście Warty do koryta Warty. Dzisiaj przeprowadzona będzie wizja terenowa i prawdopodobnie podjęta będzie decyzja o zakończeniu akcji lodołamania.
2. Na terenie RZGW w Bydgoszczy w rejonie stacji wodowskazowej Gościmiec nadal utrzymuje się przekroczenie stanu ostrzegawczego oraz występują lokalne rozlewiska na pobliskich łąkach, woda znajduje się w międzywalu. Sytuacja jest monitorowana w terenie.
3. Na terenie RZGW w Poznaniu w dalszym ciągu obserwuje się podtopienia gruntów przyległych do mniejszych cieków. Najtrudniejsza sytuacja nadal na terenie NW Kościan. Z uwagi na wysoki stan wody w ciekach oraz ujemne temperatury spływ wody z podtopionych terenów jest bardzo ograniczony
4. Na terenie RZGW w Warszawie ze względu na piętrzenie wody przez zjawiska lodowe na ujściowym odcinku Bugu oraz związane z nim podniesienie się poziomu wód gruntowych, na terenach m. Młynarze i Słopsk w gm. Zabrodzie, pow. wyszkowski, miejscami nieprzejezdne są drogi, które zostały odcinkowo

pokryte wodą z zastoisk na nisko położonych terenach przyległych. Podobnie nieprzejezdna jest ul. Powstańców między m. Drogoszewo a Deskurów w gm. Wyszków, pow. wyszkowski.

5. Na podstawie współpracy pomiędzy RZGW w Poznaniu i RZGW w Bydgoszczy, w tym obowiązujących pozwoleń wodnoprawnych, w dniu 18 stycznia 2024 r., od godziny 08:30 czasu lokalnego uruchomiony został przerzut wód ze szczytowego stanowiska Kanału Ślesińskiego poprzez jaz na SW Gawrony w kierunku rzeki Noteci Wschodniej – Zbiornika Gopło, w celu spracowania podpiętrzenia ww. stanowiska. Dodatkowy dopływ w wielkości ok. 1.2 m<sup>3</sup>/s do zbiornika umożliwi utrzymywanie jego parametrów pojemnościowych i zretencjonowania odpowiednich zasobów wodnych do wykorzystania w późniejszym okresie.
6. W związku z pracami realizowanymi przez PGE Energia Odnawialna S.A. w zakresie remontu hydrozespołu HZ-1 Elektrowni Porąbka piętrzenie za zbiorniku wodnym Tresna zostanie obniżone do 340,80 m n.p.m do dnia 8.02.2024 r. Obniżenie zwierciadła wody na zbiorniku do ww. rzędnej realizowane będzie stopniowo w kolejnych dniach.
7. W związku z wnioskiem administratora EW Głębocko, w celu umożliwienia prac nurkowych na obiekcie - za zgodą Z-cy Dyrektora ds. Ochrony Przed Powodzią i Suszą RZGW we Wrocławiu, Centrum Operacyjne Ochrony Przeciwpowodziowej we Wrocławiu ustala następujące odpływy ze zbiorników.

#### ZBIORNIK OTMUCHÓW:

- Dnia 22.01.2024 r. od godz. 10:00 zmniejszyć odpływ z 90,0 m<sup>3</sup>/s do 35,0 m<sup>3</sup>/s do odwołania.

#### ZBIORNIK NYSA:

- Dnia 22.01.2024 r. od godz. 10:00 zmniejszyć odpływ z 90,0 m<sup>3</sup>/s do 35,0 m<sup>3</sup>/s do odwołania.

8. Na polecenie Dyrektora RZGW we Wrocławiu ustala się następujące odpływy ze zbiornika MIETKÓW:

- Dnia 23.10.2023 r. od godz. 14:00 zmniejszyć odpływ z 5,0 m<sup>3</sup>/s do 2,0 m<sup>3</sup>/s, do odwołania.

W przypadku wystąpienia niekorzystnych warunków hydrologiczno-meteorologicznych, a w szczególności silnych mrozów, które mogłyby powodować obmarzanie urządzeń zrzutowych przy niskich przepływach istnieje możliwość zmiany zadysponowanego odpływu ze zbiorników.

*Komunikat o sytuacji hydrologicznej został opracowany na podstawie danych z regionalnych zarządów gospodarki wodnej (RZGW) oraz z państwowej służby hydrologiczno-meteorologicznej IMGW-PIB przez:*

*Centrum Operacyjne Ochrony Przeciwpowodziowej*

*Krajowy Zarząd Gospodarki Wodnej*

*Państwowe Gospodarstwo Wodne Wody Polskie*