

## INFORMACJA O SYTUACJI HYDROLOGICZNO–METEOROLOGICZNEJ W POLSCE z dnia 24 lipca 2023 r.

### 1. Ostrzeżenia hydrologiczne

W dniu 24 lipca 2023 r. (na godz. 11:00) **obowiązują ostrzeżenia hydrologiczne<sup>1</sup> 1 stopnia** dotyczące **gwałtownych wzrostów stanów wody**.

- **Warta górna do Poraja, Warta górna od Poraja do Liswarty, Liswarta, Warta górna od Liswarty do Widawki, Oleśnica, Grabia, Nieciecz, Widawka, Warta górna od Widawki do Zb. Jeziorsko, Prosna górna, Niesób, Łużyca, Prosna środkowa, Ołobok, Swędrnia** – od godz. 14:00 dnia 24.07.2023 do godz. 06:00 dnia 25.07.2023;

W obszarach występowania prognozowanych opadów burzowych, na mniejszych rzekach oraz w zlewniach zurbanizowanych, mogą wystąpić gwałtowne wzrosty poziomu wody i podtopienia.

- **zlewnia Małej Wisły, Przemszy, Soły** – od godz. 14:00 dnia 24.07.2023 do godz. 06:00 dnia 25.07.2023;

W obszarach występowania prognozowanych opadów burzowych, na mniejszych rzekach oraz w zlewniach zurbanizowanych, mogą wystąpić gwałtowne wzrosty poziomu wody i podtopienia. W zlewniach kontrolowanych, w przypadku wystąpienia szczególnie intensywnych opadów, istnieje możliwość krótkotrwałego przekroczenia stanów ostrzegawczych i alarmowych.

- **zlewnie dopływów Wisły oraz Czarnej Orawy** – od godz. 14:00 dnia 24.07.2023 do godz. 06:00 dnia 25.07.2023;

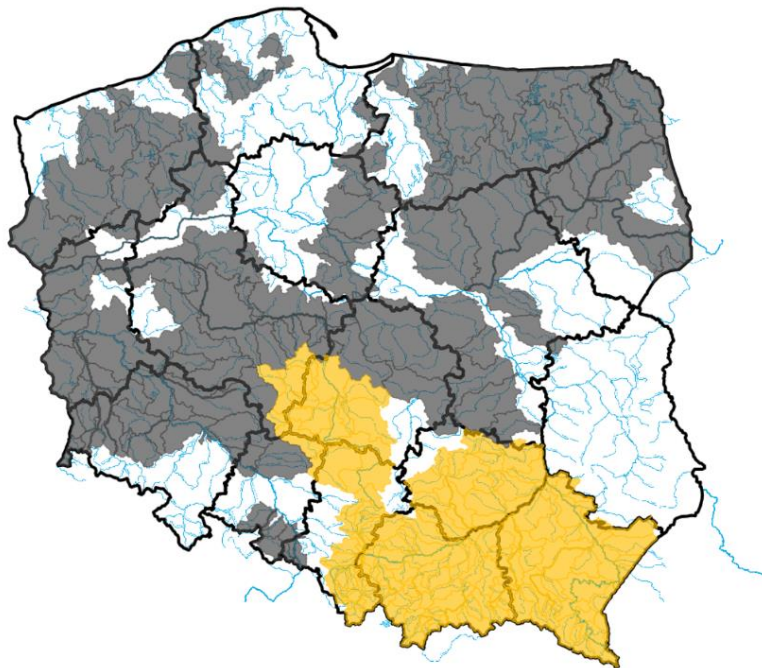
W obszarach występowania prognozowanych opadów burzowych, na mniejszych rzekach oraz w zlewniach zurbanizowanych, mogą wystąpić gwałtowne wzrosty poziomu wody i podtopienia. W zlewniach kontrolowanych, w przypadku wystąpienia szczególnie intensywnych opadów, istnieje możliwość krótkotrwałego przekroczenia stanów ostrzegawczych, a punktowo alarmowych.

- **zlewnie dopływów Wisły oraz Strwiąża** – od godz. 16:00 dnia 24.07.2023 do godz. 07:00 dnia 25.07.2023;

W obszarach występowania prognozowanych opadów burzowych, na mniejszych rzekach oraz w zlewniach zurbanizowanych, mogą wystąpić gwałtowne wzrosty poziomu wody i podtopienia. W zlewniach kontrolowanych, w przypadku wystąpienia szczególnie intensywnych opadów, istnieje możliwość krótkotrwałego przekroczenia stanów ostrzegawczych, a punktowo alarmowych.

- **zlewnia Nidy, Czarnej (Staszowskiej), Koprzywianki oraz Kamiennej** – od godz. 14:00 dnia 24.07.2023 do godz. 07:00 dnia 25.07.2023;

W obszarach występowania prognozowanych opadów burzowych, na mniejszych rzekach oraz w zlewniach zurbanizowanych, mogą wystąpić gwałtowne wzrosty poziomu wody. W zlewniach kontrolowanych, w przypadku wystąpienia szczególnie intensywnych opadów, istnieje możliwość przekroczenia stanów ostrzegawczych, a punktowo alarmowych.



ŹRÓDŁO: IMGW-PIB

## 2. Ostrzeżenia meteorologiczne

W dniu 24 lipca 2023 r. (na godz. 11:00) **obowiązują ostrzeżenia meteorologiczne<sup>1</sup> 2 stopnia** dotyczące **burz z gradem** dla obszarów:

- **województwo małopolskie** (wszystkie powiaty), **województwo śląskie** (pow. będziński, bielski, cieszyński, gliwicki, mikołowski, myszkowski, pszczyński, raciborski, rybnicki, tarnogórski, bieruńsko-lędziński, wodzisławski, zawierciański, żywiecki, Bielsko-Biała, Bytom, Chorzów, Dąbrowa Górnicza, Gliwice, Jastrzębie-Zdrój, Jaworzno, Katowice, Mysłowice, Piekary Śląskie, Ruda Śląska, Rybnik, Siemianowice Śląskie, Sosnowiec, Świętochłowice, Tychy, Zabrze, Żory), **województwo świętokrzyskie** (pow. buski, jędrzejowski, kazimierski, kielecki, pińczowski, staszowski, włoszczowski, Kielce) – od godz. 14:00 dnia 24.07.2023 r. do godz. 05:00 dnia 25.07.2023 r.;

Prognozowane są burze, którym miejscami będą towarzyszyć bardzo silne opady deszczu lokalnie do 40 mm, oraz porywy wiatru do 80 km/h punktowo do 90 km/h. Miejscami grad.

- **województwo podkarpackie** (pow. bieszczadzki, brzozowski, dębicki, jasielski, kolbuszowski, krośnieński, mielecki, ropczycko-sędziszowski, rzeszowski, sanocki, strzyżowski, leski, Krosno, Rzeszów) – od godz. 16:00 dnia 24.07.2023 r. do godz. 05:00 dnia 25.07.2023 r.;

Prognozowane są burze, którym miejscami będą towarzyszyć bardzo silne opady deszczu lokalnie do 40 mm, oraz porywy wiatru do 90 km/h. Miejscami grad.

W dniu 24 lipca 2023 r. (na godz. 11:00) **obowiązują ostrzeżenia meteorologiczne<sup>1</sup> 1 stopnia** dotyczące **burz z gradem** dla obszarów:

- **województwo wielkopolskie** (pow. gorzowski, strzelecko-drezdenecki, złotowski, Gorzów Wielkopolski), **województwo pomorskie** (pow. bytowski, chojnicki, człuchowski, gdański, kartuski, kościerski, lęborski, pucki, słupski, wejherowski, Gdańsk, Gdynia, Słupsk, Sopot), **województwo zachodniopomorskie** (pow. białogardzki, choszczeński, drawski, goleniowski, gryficki, gryfiński, kamieński, kołobrzeczki, koszaliński, myśliborski, policki, pyrzycki, sławieński, stargardzki, szczecinecki, świdwiński, wałecki, łobeski, Koszalin, Szczecin, Świnoujście) – od godz. 14:00 dnia 24.07.2023 r. do godz. 02:00 dnia 25.07.2023 r.;

Prognozowane są burze, którym miejscami będą towarzyszyć silne opady deszczu od 10 mm do 15 mm, lokalnie 20 mm oraz porywy wiatru do 75 km/h. Miejscami grad.

- **województwo dolnośląskie** (wszystkie powiaty), **województwo lubuskie** (pow. nowosolski, żagański, żarski, wschowski), **województwo łódzkie** (pow. wieruszowski), **województwo opolskie** (wszystkie powiaty), **województwo wielkopolskie** (pow. gostyński, kaliski, kępiński, krotoszyński, leszczyński, ostrowski, ostrzeszowski, rawicki, Kalisz, Leszno) – od godz. 13:00 dnia 24.07.2023 r. do godz. 00:00 dnia 25.07.2023 r.;

Prognozowane są burze, którym miejscami będą towarzyszyć silne opady deszczu od 10 mm do 25 mm oraz porywy wiatru do 85 km/h. Miejscami grad.

- **województwo łódzkie** (pow. bełchatowski, łaski, pajęczański, radomszczański, sieradzki, wieluński, zduńskowolski), **województwo śląskie** (pow. częstochowski, kłobucki, lubliniecki, Częstochowa) – od godz. 14:00 dnia 24.07.2023 r. do godz. 05:00 dnia 25.07.2023 r.;

Prognozowane są burze, którym miejscami będą towarzyszyć silne opady deszczu od 10 mm do 25 mm, wieczorem i w nocy lokalnie do 35 mm oraz porywy wiatru do 85 km/h. Miejscami grad.

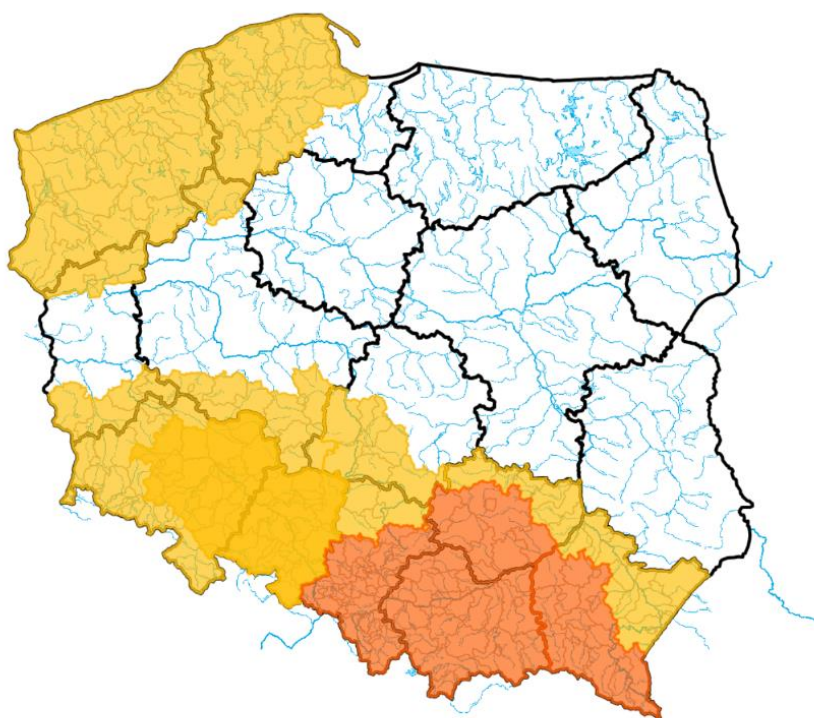
- **województwo podkarpackie** (pow. jarosławski, leżajski, lubaczowski, łańcucki, niżański, przemyski, przeworski, stalowowolski, tarnobrzeski, Przemysł, Tarnobrzeg), **województwo świętokrzyskie** (pow. konecki, opatowski, ostrowiecki, sandomierski, skarżyski, starachowicki) – od godz. 19:00 dnia 24.07.2023 r. do godz. 07:00 dnia 25.07.2023 r.;

Prognozowane są burze, którym miejscami będą towarzyszyć silne opady deszczu lokalnie do 30 mm oraz porywy wiatru do 80 km/h. Miejscami grad.

W dniu 24 lipca 2023 r. (na godz. 11:00) **obowiązują ostrzeżenia meteorologiczne<sup>1</sup> 1 stopnia** dotyczące **upału** dla obszarów:

- **województwo dolnośląskie** (pow. dzierżoniowski, jaworski, legnicki, lubiński, milicki, oleśnicki, oławski, strzeliński, średzki, świdnicki, trzebnicki, wołowski, wrocławski, ząbkowicki, Legnica, Wrocław), **województwo opolskie** (wszystkie powiaty) – od godz. 14:00 dnia 23.07.2023 r. do godz. 20:00 dnia 24.07.2023 r.;

Prognozuje się upał. Temperatura maksymalna w dzień od 30°C do 31°C. Temperatura minimalna w nocy około 18°C.



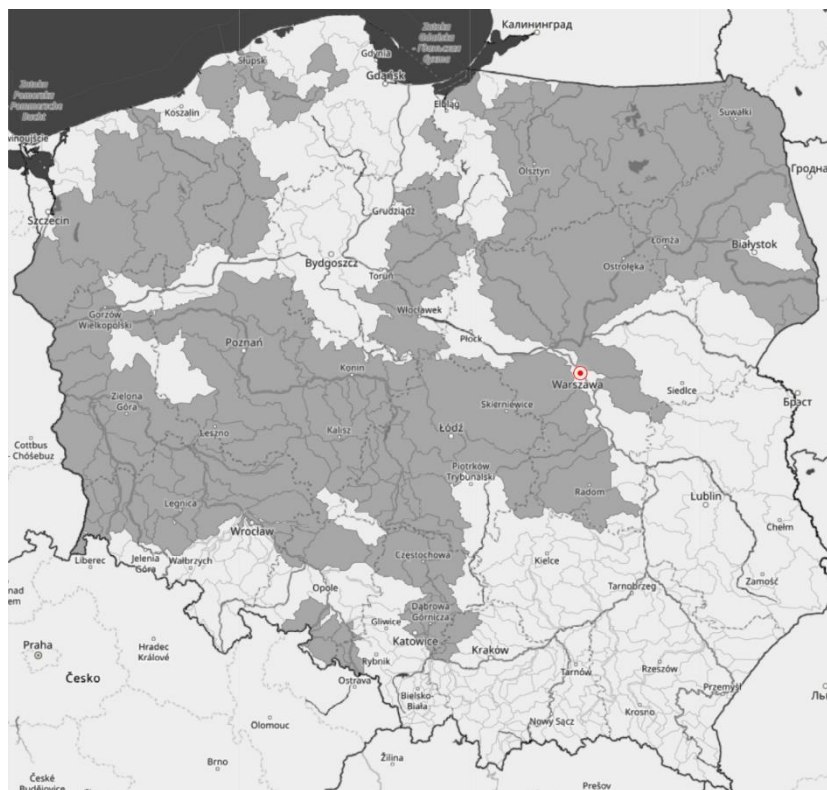
### 3. Ostrzeżenia dotyczące suszy

W dniu 24 lipca 2023 r. (na godz. 11:00) obowiązują **ostrzeżenia dotyczące suszy hydrologicznej**<sup>1</sup>.

W kolejnych dniach spodziewane jest dalsze utrzymywanie się przepływów wody poniżej SNQ w następujących obszarach:

- **Ina i Płonia** – od 22.05.2023 do odwołania;
- **Drawa** – od 29.05.2023 do odwołania;
- **Noteć Dolna** – od 29.05.2023 do odwołania;
- **Czarna Wielka** – od 29.05.2023 do odwołania;
- **Barycz od Polskiej Wody do ujścia do Odry, Barycz bez Orli i Polskiego Rowu** – od 1.06.2023 do odwołania;
- **Zlewnia Wkry** – od 1.06.2023 do odwołania;
- **Tążyzna** – od 2.06.2023 do odwołania;
- **Parsęta od źródła do Radew** – od 2.06.2023 do odwołania;
- **Rega od źródła do Mołstowej** – od 3.06.2023 do odwołania;
- **Wieprza od Bystrzenicy do ujścia** – od 3.06.2023 do odwołania;
- **Noteć środkowa** – od 5.06.2023 do odwołania;
- **Zlewnia Łyny** – od 5.06.2023 do odwołania;
- **zlewnia Przemyszy i przyrzecza Wisły** – od 5.06.2023 do odwołania;
- **Górna część zlewni rzeki Elbląg** – od 5.06.2023 do odwołania;
- **Przyrzecze Warty środkowej od Wełny do Noteci** – od 5.06.2023 do odwołania;
- **Drwęca Warmińska** – od 08.06.2023 do odwołania;
- **Słupia od Skotawy do ujścia** – od 09.06.2023 do odwołania;
- **Warta dolna od Noteci do ujścia** – od 11.06.2023 do odwołania;
- **Przyrzecze Warty dolnej od Noteci do ujścia** – od 11.06.2023 do odwołania;
- **Warta środkowa od Zbiornika Jeziorsko do Wełny** – od 11.06.2023 do odwołania;
- **Drwęca od Rypienicy do ujścia** – od 13.06.2023 do odwołania;
- **Warta środkowa od Zb. Jeziorsko do Rgilewki, Warta środkowa od Rgilewki do Proсны, Rgilewka, Kiełbaska, Powa, Bawół, Wrześnica, Warta środkowa od Proсны do Wełny** – od 13.06.2023 do odwołania;
- **zlewnia dolnej Narwi** – od 14.06.2023 do odwołania;
- **Łużyca, Proсна środkowa, Ołobok, Swędrnia, Proсна dolna** – od 15.06.2023 do odwołania;
- **Kanał Mosiński** – od 16.06.2023 do odwołania;
- **Warta środkowa od Wełny do Noteci** – od 16.06.2023 do odwołania;
- **Wełna** – od 16.06.2023 do odwołania;
- **Biebrza, Niemen** – od 19.06.2023 do odwołania;
- **Ner** – od 20.06.2023 do odwołania;
- **Odra dolna od Warty do Gryfina** – od 22.06.2023 do odwołania;
- **Gwda** – od 22.06.2023 do odwołania;
- **Warta górna od Liswarty do Widawki, Oleśnica, Grabia, Nieciecz, Widawka, Warta górna od Widawki do Zb. Jeziorsko** – od 22.06.2023 do odwołania;
- **Barycz bez Orli i Polskiego Rowu, Orla, Polski Rów, Odra od Głogowa do ujścia Bobru** – od 23.06.2023 do odwołania;
- **Odra od ujścia Nysy Kłodzkiej do ujścia Widawy, Stobrawa, Widawa** – od 23.06.2023 do odwołania;
- **Łeba od źródła do Lęborka** – od 28.06.2023 do odwołania;
- **Bauda** – od 28.06.2023 do odwołania;
- **Drwęca od Welu do Rypienicy** – od 28.06.2023 do odwołania;
- **Odra środkowa od Słubic do Warty** – od 29.06.2023 do odwołania;
- **Odra od ujścia Bobru do Białej Góry, Odra od Białej Góry do Słubic** – od 01.07.2023 do odwołania;
- **Parsęta od Radew do ujścia** – od 02.07.2023 do odwołania;
- **Odra dolna od Warty do Gryfina** – od 09.07.2023 do odwołania;
- **Wątsza** – od 10.07.2023 do odwołania;

- **Itzanka, Radomka, Pilica od Zb. Sulejów** – od 10.07.2023 do odwołania;
- **zlewnie dopływów Odry od ujścia Widawy do do Głogowa** – od 10.07.2023 do odwołania;
- **Nysa Łużycka i zlewnie jej dopływów od Zgorzelca** – od 10.07.2023 do odwołania;
- **Bóbr od Bobrzycy do ujścia (bez Kwisy i Czernej Wielkiej)** – od 10.07.2023 do odwołania;
- **Kaczawa od Dunina (bez górnej Skorej) do ujścia** – od 10.07.2023 do odwołania;
- **zlewnie prawostronnych dopływów Nysy Łużyckiej od granicy RP do Zgorzelca** – od 15.07.2023 do odwołania;
- **zlewnie lewostronnych dopływów Odry od Psiny do Osobłogi** – od 15.07.2023 do odwołania;
- **Kaczawa od Dunina do ujścia do Odry, Kaczawa górna do Dunina, Skora (górna)** – od 15.07.2023 do odwołania;
- **Bóbr z dopływami od Zb. Pilchowice do Bobrzycy, Bóbr od Zb. Pilchowice do ujścia do Odry, Kwisa od Zb. Leśna do ujścia do Bobru z dopływami** – od 15.07.2023 do odwołania;
- **Pastęka od źródła do Wąszy** – od 16.07.2023 do odwołania;
- **Świder, Jeziorka** – od 18.07.2023 do odwołania;
- **Górna Narew, Środkowa Narew, Leśna** – od 18.07.2023 do odwołania;
- **Górny Etk, Górna Lega, Pisa, Węgorapa** – od 19.07.2023 do odwołania;
- **Bzura, Zgłowiączka** – od 19.07.2023 do odwołania;
- **Warta górna do Poraja, Warta górna od Poraja do Liswarty, Liswarta** – od 20.07.2023 do odwołania;
- **Mień** – od 20.07.2023 do odwołania;
- **Słupia od źródła do Skotawy** – od 23.07.2023 do odwołania;
- **Osa** – od 24.07.2023 do odwołania.



ŹRÓDŁO: IMGW-PIB

**Uwaga!** Ostrzeżenia wydawane są w sytuacji, gdy aktualne lub prognozowane wartości przepływu na stacjach wodowskazowych uznanych za reprezentatywne układają się poniżej SNQ przez minimum 10 dni.

<sup>1</sup> Źródłem prezentowanych danych są informacje zbierane i przetwarzane przez państwową służbę hydrologiczno-meteorologiczną, którymi rozporządza „IMGW- PIB”.

#### **4. Przekroczenia stanów alarmowych i ostrzegawczych**

W dniu 24 lipca 2023 r. (na godz. 11:00) nie zanotowano przekroczeń stanu ostrzegawczego i alarmowego.

Nie zanotowano opadów o dużej wydajności.

#### **5. Pogotowia i alarmy przeciwpowodziowe.**

Brak.

#### **6. Informacja o zagrożeniach.**

Brak.

#### **7. Wskazanie działań niezbędnych do podjęcia w ciągu najbliższej doby.**

Brak.

#### **8. Aktualna sytuacja hydrologiczna**

##### **Dorzecze Wisły**

Stany wody w dorzeczu Wisły układają się głównie w strefie wody niskiej i średniej. Stan średni zanotowano na Nidzie, Tyśmienicy, Krznie i Brdzie oraz lokalnie na Wiśle, Przemszy, Skawie, Rabie, Dunajcu, Kamiennej, Wieprzu, Bugu, Liwcu, Bzurze i Drwęcy. Stan wysoki obserwowano na Supraśli.

##### **Dorzecze Odry**

Stany wody w dorzeczu Odry układają się głównie w strefie wody niskiej i średniej. Stan średni obserwowano na Gwdzie oraz lokalnie na Odrze, Nysie Kłodzkiej, Bystrzycy, Strzegomce, Widawie, Bobrze, Nysie Łużyckiej i Prośnie. Stan wysoki obserwowano lokalnie na Bobrze i Noteci.

##### **Dorzecza rzek Przymorza, Pregoty i Niemna**

Stany wody w dorzeczach rzek Przymorza, Pregoty i Niemna układają się w strefie wody niskiej i średniej. Stan średni zanotowano na Redze, Łebie, Gubrze i Gołdapie oraz lokalnie na Pastęce i Łynie.

##### **Morze Bałtyckie, Zalew Szczeciński i Zalew Wiślany**

Poziom wody na stacjach morskich układa się w strefie wody średniej, punktowo wysokiej.

##### **Obszar administrowany przez RZGW w Białymstoku**

W ciągu ostatniej doby na obszarze administrowanym przez RZGW w Białymstoku nie odnotowano opadów atmosferycznych powyżej 20 mm.

W zlewni **Narwi i Biebrzy** obserwowano stabilizację oraz nieznaczne wahania związane z pracą urządzeń hydrotechnicznych. Stany wód utrzymują się w strefie wody średniej i niskiej.

W zlewni **Łyny i Węgorapy** obserwowano stabilizację oraz nieznaczne wahania związane z pracą urządzeń hydrotechnicznych. Największy spadek odnotowano na stacji wodowskazowej Mieduniszki rz. Węgorapa 18 cm. Stany wód utrzymują się w strefie wody średniej i niskiej.

Na **Wielkich Jeziorach Mazurskich** stany wód utrzymują się w strefie wody średniej i niskiej.

W ciągu okresu progностycznego w zlewni **Narwi i Biebrzy** przewiduje się stabilizację i nieznaczne wahania związane z pracą urządzeń hydrotechnicznych oraz lokalne wzrosty związane z prognozowanymi opadami deszczu o charakterze burzowym. Stany wód utrzymają się w strefie wody średniej i niskiej.

W ciągu okresu progностycznego w zlewni **Łyny i Węgorapy** przewiduje się stabilizację i nieznaczne wahania związane z pracą urządzeń hydrotechnicznych oraz lokalne wzrosty związane z prognozowanymi opadami deszczu o charakterze burzowym. Stany wód utrzymają się w strefie wody średniej i niskiej.

Na najbliższą dobę IMGW-PIB prognozuje w dzień zachmurzenie umiarkowane, okresami wzrastające do dużego. Lokalnie przelotne opady deszczu. Temperatura maksymalna od 24°C do 27°C. Wiatr słaby, okresami umiarkowany i porywisty, przeważnie południowo-zachodni. W nocy zachmurzenie umiarkowane i duże. Miejscami przelotne opady deszczu, możliwe burze. Wysokość opadów w czasie burz do około 20 mm. Temperatura minimalna od 15°C do 18°C. Wiatr słaby, okresami umiarkowany, z kierunków południowych. W czasie burz możliwe porywy do 65 km/h.

### **Obszar administrowany przez RZGW w Bydgoszczy**

W ciągu minionej doby w regionie wodnym Noteci odnotowano opady poniżej 5 mm.

W **zlewni rzeki Noteci** stany wody układają się w strefie stanów niskich oraz średnich, lokalnie wysokich.

Na **Kanale Bydgoskim** odnotowano stabilizację i lokalne spadki do 12 cm na SW Prądy i wzrost 4 cm na SW Józefinki.

Na **rzece Dolnej Skanalizowanej Noteci** od m. Nakło nad Notecią do m. Ujście zaobserwowano stabilizację i lokalny wzrost do 4 cm na SW Gromadno, strefa stanów niskich i średnich, lokalnie wysokich.

Poniżej m. Ujście, na pozostałym odcinku DSN wystąpił spadek 26 cm na SW Mikołajewo i wzrosty sięgające do 8 cm na SW Drawsko, 6 cm na SW Wrzeszczyna i SW Krzyż, strefa stanów niskich i średnich.

Na **rzece Noteci swobodnie płynącej** odnotowano stabilizację i lokalne wzrosty sięgające 5 cm, strefa stanów niskich.

Na **rzece Górnej Skanalizowanej Noteci** zarejestrowano stabilizację, a także lokalny spadek 4 cm na SW Dębinek Pd. i wzrost 4 cm na SW Łochowo, strefa stanów niskich i średnich.

W ciągu minionej doby, na **dopływach**, stany rzek układały się w strefie stanów niskich i średnich.

W **zlewni rzeki Łobżonka** wystąpił spadek 6 cm z okresowym wahaniami do 15 cm, strefa stanów niskich.

W **zlewni rzeki Gwdy**, na górnym odcinku zarejestrowano niewielki spadek 3 cm, strefa stanów średnich.

Na dolnym odcinku odnotowano wzrost do 11 cm, strefa stanów średnich.

W **zlewni rzeki Drawy** zarejestrowano stabilizację, strefa stanów niskich.

W ciągu najbliższej doby dla dolnego odcinka Noteci i jego dopływów prognozowana jest stabilizacja oraz lokalne spadki, miejscami wzrosty. Na górnym odcinku Noteci prognozowana jest stabilizacja, lokalne spadki. Stany wody będą układać się w strefie stanów niskich oraz średnich, lokalnie wysokich.

W ciągu najbliższej doby IMGW-PIB prognozuje zachmurzenie umiarkowane, okresami duże, przelotne opady deszczu, miejscami możliwe burze, lokalnie z gradem, prognozowana wysokość opadu deszczu w czasie burz od 10 mm do 25 mm, temperatura w ciągu dnia wahać się będzie od 23°C na północy do 31°C na południu regionu, temperatura minimalna w nocy spadnie do 13°C, wiatr słaby i umiarkowany, okresami porywisty, południowo-zachodni, w czasie burz porywy wiatru do 75 km/h.

## **Obszar administrowany przez RZGW w Gdańsku**

Na wodowskazach zlewni „Ujście Wisły” pozostających pod wpływem morza obserwuje się stany średnie.

Na wodowskazach zlewni „Ujście Wisły” niepozostających pod wpływem morza: na Wiśle obserwuje się stany niskie; na wodowskazach pozostałych rzek zlewni występują stany średnie, miejscami niskie.

Na wodowskazach zlewni „Przymorze” pozostających pod wpływem morza obserwuje się stany średnie, miejscami wysokie.

Na wodowskazach zlewni „Przymorze” niepozostających pod wpływem morza obserwuje się stany niskie i średnie, miejscami wysokie.

Na wodowskazach zlewni „Zalew Wiślany” pozostających pod wpływem Zalewu obserwuje się stany średnie.

Na wodowskazach zlewni „Zalew Wiślany” niepozostających pod wpływem Zalewu obserwuje się stany średnie, miejscami niskie.

Na wodowskazach zlewni „Wisła od Narwi do Drwęcy” w granicach Regionu Wodnego Dolnej Wisły obserwuje się stany niskie, miejscami średnie.

W ciągu najbliższej doby IMGW-PIB prognozuje w zachmurzenie duże, początkowo z większymi przejaśnieniami. Po południu przelotne opady deszczu, miejscami burze, lokalnie z gradem. Prognozowana wysokość opadu w czasie burz do około 20 mm. Temperatura maksymalna od 24°C do 26°C, nad morzem około 22°C. Wiatr słaby i umiarkowany, nad morzem okresami dość silny, południowo-zachodni. W czasie burz porywy do 75 km/h.

W nocy zachmurzenie duże z większymi przejaśnieniami. Okresami przelotne opady deszczu i burze po północy zanikające. Prognozowana wysokość opadu w burzy około 15 mm. Temperatura minimalna od 13°C do 16°C. Wiatr słaby i umiarkowany, nad ranem okresami dość silny, południowo-zachodni i południowy. W czasie burz porywy do 75 km/h.

## **Obszar administrowany przez RZGW w Gliwicach**

W ciągu ostatniej doby nie odnotowano opadów powyżej 20 mm w zlewniach Małej Wisły i Górnej Odry.

Stany wody w **Regionie Wodnym Małej Wisły** kształtują się w strefie stanów niskich, średnich i punktowo wysokich.

Stany wody w **Regionie Wodnym Górnej Odry** kształtują się w strefie stanów niskich i średnich.

Na najbliższą dobę IMGW-PIB prognozuje w dzień zachmurzenie duże z większymi przejaśnieniami. Głównie po południu i wieczorem przelotne opady deszczu oraz burze, lokalnie z gradem. Prognozowana suma opadów w czasie burz miejscami do 25 mm. Temperatura maksymalna od 29°C do 31°C, w rejonach podgórskich od 26°C do 28°C, wysoko w Beskidach od 17°C do 20°C. Wiatr na ogół umiarkowany, porywisty, południowo-zachodni. Wysoko w górach wiatr dość silny, w porywach do 70 km/h, południowo-zachodni. W czasie burz wiatr w porywach do 85 km/h. W nocy zachmurzenie duże z większymi przejaśnieniami. Opady deszczu, przejściowo o natężeniu umiarkowanym, a początkowo także burze. Prognozowana suma opadów miejscami do 30 mm. Temperatura minimalna od 16°C do 19°C, w rejonach podgórskich od 14°C do 16°C, wysoko w Beskidach od 10°C do 13°C. Wiatr słaby i umiarkowany, początkowo z kierunków zmieniających się, nad ranem południowo-zachodni i zachodni. Wysoko w górach wiatr dość silny i silny, od 35 km/h do 45 km/h, w porywach do 75 km/h. W czasie burz wiatr w porywach do 80 km/h.

## **Obszar administrowany przez RZGW w Krakowie**

Według danych IMGW-PIB ubiegłej doby na terenie regionu wodnego Górnej-Zachodniej Wisły nie notowano opadów deszczu.

W ciągu minionej doby na rzekach i potokach obserwowano stabilizacje i spadki stanów wód. Wzrost stanu wody na Dunajcu poniżej Czchowa wynikał z pracy zbiorników Rożnów-Czchów.

Zwierciadła wód w regionie układają się na ogół w strefie stanów niskich, lokalnie w strefie stanów średnich. Zwierciadło Wisły poniżej Krakowa układa się w strefie stanu niskiego.



## Obszar administrowany przez RZGW w Lublinie

W ciągu ostatniej doby na obszarze administrowanym przez RZGW w Lublinie opad dobowy o sumie powyżej 20 mm nie został zaobserwowany.

Obecnie stany wód na obszarze administrowanym przez RZGW w Lublinie układają się w strefie stanów średnich i niskich.

**Na Bugu po profil Krzyczew** obserwowano spadki, lokalnie stabilizację poziomu wody w strefie stanów średnich i niskich.

**W zlewni Bugu poniżej profilu Krzyczew** obserwowano wzrosty bądź stabilizację poziomu wody – w strefie wody niskiej i średniej.

**Na Bugu po profil Krzyczew** spodziewany jest niewielki wzrost poziomu wody w strefie stanów niskich, powyżej profilu Krzyczew oraz na jego dopływach prognozowana jest stabilizacja bądź spadek poziomu wody – w strefie stanów średnich i niskich.

**W zlewni Bugu poniżej profilu Krzyczew** przewiduje się stabilizację oraz lokalnie wahania, związane z prognozowanymi opadami deszczu o charakterze burzowym – w strefie wody niskiej i średniej.

W ciągu najbliższej doby w regionie administrowanym przez RZGW w Lublinie IMGW-PIB prognozuje w dzień zachmurzenie umiarkowane, okresami duże. Przelotne opady deszczu, a na południu województwa niewykluczone także burze, lokalnie z gradem. Prognozowana wysokość opadów w czasie burz do 15 mm. Temperatura maksymalna od 27°C do 30°C. Wiatr słaby i umiarkowany, okresami porywisty, południowo-zachodni. W czasie burz wiatr w porywach do 65 km/h. W nocy zachmurzenie umiarkowane i duże. Przelotne opady deszczu, miejscami również burze. Prognozowana wysokość opadów w czasie burz do 20 mm. Temperatura minimalna od 15°C do 18°C. Wiatr słaby i umiarkowany, południowo-zachodni i południowy. W czasie burz porywy wiatru do 80 km/h.

## Obszar administrowany przez RZGW w Poznaniu

W ciągu minionej doby w regionie wodnym Warty odnotowano jedynie lokalnie niewielkie opady deszczu do 2 mm.

W regionie wodnym Warty sytuacja stabilna: stany wody jedynie lokalnie z niewielkimi zmianami, układają się głównie w strefie niskich, lokalnie średnich, miejscowo wysokich (wpływ piętrzeń).

Na **Warcie** do zbiornika Poraj i dalej do zbiornika Jeziorsko stabilne stany wody układające się w strefie stanów niskich. Na dopływach tego odcinka stany wody w strefie stanów niskich i średnich, miejscowo na Niecieczy (Widawa) w dolnej wysokich: stabilne, lokalnie z niewielkimi wahaniami, jedynie na Kucelince 13 cm wzrost. Na Warcie poniżej zbiornika Jeziorsko na całej długości stabilne stany wody, lokalnie z kilkucentymetrowymi wahaniami układają się w strefie stanów niskich. Na dopływach tego odcinka stany wody układają się głównie w strefie stanów niskich, lokalnie średnich, jedynie na Nerze (Lutomiersk) wysokich: stabilne bądź z niewielkimi wahaniami związanymi z pracą urządzeń hydrotechnicznych, miejscowo wzrost do 15 cm na Wrześnicy (Samarzewo), albo kilkucentymetrowy spadek.

W zlewni **Prosny** stany wody w strefie stanów średnich i niskich: stabilne bądź z niewielkimi wahaniami, lokalnie kilkucentymetrowe spadki, jedynie na Swędrni (Dębe) 5 cm wzrost.

Na pośrednim stanowisku **Kanału Ślesińskiego** rzędna piętrzenia układa się pomiędzy NPP a MaxPP, na szczytowym pomiędzy NPP a MinPP.

W ciągu najbliższej doby na Warcie do zbiornika Poraj i dalej do zbiornika Jeziorsko prognozowane są stabilne stany wody w strefie stanów niskich, lokalnie możliwy niewielki wzrost. Na dopływach tego odcinka stabilne stany wody w strefie stanów niskich i średnich, lokalnie możliwe niewielkie wahania bądź wzrost. Poniżej zbiornika Jeziorsko na Warcie na całej długości stabilne stany wody w strefie niskich, lokalnie możliwe kilkucentymetrowe wahania bądź spadek. Na dopływach tego odcinka stany wody w strefie niskich i średnich: stabilne, miejscowo możliwe wahania albo wzrost. W zlewni Prosny podobnie: stabilne stany wody, lokalnie niewielkie wahania bądź wzrost.

W ciągu najbliższej doby IMGW-PIB prognozuje zachmurzenie umiarkowane, po południu wzrastające do dużego. Po południu przelotne opady deszczu, możliwe burze z opadem do około 25 mm, na zachodzie regionu do 35 mm,

lokalnie z gradem. Temperatura minimalna od 13°C, maksymalna do 31°C. Wiatr słaby i umiarkowany, okresami porywisty, południowo-zachodni.

### **Obszar administrowany przez RZGW w Rzeszowie**

W ciągu ostatniej doby zaobserwowano śladowe ilości opadów w zlewniach Górnej Wisłoki, Dolnej Wisłoki, Sanu – ujście Tanwi, Dolnego Sanu oraz brak opadów na pozostałym obszarze administrowanym przez RZGW w Rzeszowie.

Na obszarze zlewni **Sanu i Wisłoka** stany wód układają się w strefie wody niskiej oraz lokalnie średniej. W ciągu ostatniej doby na większości stacji wodowskazowych zaobserwowano spadek stanu wody. Największy wzrost stanu wody miał miejsce w przekroju Gorliczyna na Mleczce (25 cm), Nienowice na Wiszni (12cm).

Na obszarze **zlewni Wisłoki i Łęgu** stany wód układają się w strefie wody średniej oraz niskiej. W ciągu ostatniej doby na większości stacji wodowskazowych zaobserwowano spadek stanu wody. Największy wzrost stanu wody miał miejsce w przekroju Osiek Jasielski (LSOP) na Wisłoce (5 cm), Jasło (LSOP) na Jasiołce (1cm).

Na najbliższą dobę IMGW-PIB prognozuje w dzień zachmurzenie duże z większymi przejaśnieniami. Głównie wieczorem od zachodu województwa przelotne opady deszczu oraz burze, lokalnie z gradem. Prognozowana suma opadów w czasie burz miejscami do 20 mm. Temperatura maksymalna od 28°C do 30°C. Wiatr umiarkowany, porywisty, południowo-zachodni i południowy. W czasie burz wiatr w porywach do 80 km/h. W nocy zachmurzenie duże z większymi przejaśnieniami. Przelotne opady deszczu oraz burze, lokalnie z gradem. Prognozowana suma opadów miejscami do 25 mm. Temperatura minimalna od 17°C do 20°C. Wiatr słaby i umiarkowany, porywisty, południowo-zachodni i zachodni.. W czasie burz wiatr w porywach do 85 km/h. Średnie opady w wysokości od 5,7 do 9,0 mm na całym obszarze administrowanym przez RZGW w Rzeszowie.

### **Obszar administrowany przez RZGW w Szczecinie**

Stany wody na wodowskazach **Odry granicznej poniżej ujścia Warty** układają się w strefie stanów niskich jedynie w Widuchowej w strefie stanów średnich.

W **ujściowym odcinku Odry i na Zalewie Szczecińskim** stany wody układają się w strefie stanów średnich. Na Zalewie Szczecińskim odnotowano trend malejący.

Na **odcinku wybrzeża morskiego** stany wody układają się w górnej strefie stanów średnich. Przeważa trend malejący

Na rz. **Myśli** stany wody układają się w strefie stanów średnich.

Na rz. **Inie** stany wody układają się w strefie stanów niskich.

Stany **rzek Przymorza Zachodniego** układają się przeważnie w strefie stanów niskich, lokalnie średnich.

Na rz. **Redze** stany wody w górnym odcinku układają się w strefie stanów niskich, w dolnym odcinku układają się w dolnej strefie stanów średnich. W dolnym odcinku odnotowano regularny trend wahań stanów wód.

Na rz. **Parsęcie** stany wody układają się w strefie stanów niskich, lokalnie w środkowym odcinku rzeki w strefie stanów średnich. W środkowym odcinku rzeki odnotowano nieznaczny trend rosnący.

Na rz. **Radwi** stany wody układają się w strefie stanów średnich. Odnotowano trend rosnący.

Na rz. **Grabowa** stany wody układają się nieznacznie powyżej granicy stanów wysokich.

Na rz. **Wieprzy** stany wody układają się w strefie stanów niskich.

### **Obszar administrowany przez RZGW w Warszawie**

W ciągu ostatniej doby na obszarze administrowanym przez RZGW w Warszawie opad dobowy o sumie powyżej 20 mm nie został odnotowany.

Obecnie stany wód na obszarze administrowanym przez RZGW w Warszawie układają się w strefie stanów niskich, lokalnie średnich.

W ciągu najbliższej doby na **Wiśle** prognozuje się: od stacji: Zawichost do stacji: Dęblin niewielkie spadki stanu wody w strefie stanów niskich, lokalnie na granicy stref stanów średnich i niskich (stacja: Annapol); od stacji: Gusin do stacji: Kępa Polska stabilizację stanu wody w strefie stanów niskich; na stacji: Włocławek wahania stanu wody w strefie stanów niskich.

Na dopływach Wisły od Zawichostu do Włocławka przewiduje się wahania stanu wody w strefie stanów niskich i średnich.

W ciągu najbliższej doby na **Narwi od Orzyca po ujście** prognozuje się stabilizację stanu wody w strefie stanów niskich, lokalnie wahania w strefie stanów niskich (stacja: Orzechowo).

Na dopływach przewiduje się wahania stanu wody w strefie stanów niskich i średnich.

W ciągu najbliższej doby na **Bugu od Liwca** do ujścia prognozuje się stabilizację stanu wody w strefie stanów niskich, lokalnie na granicy stref stanów średnich i niskich (stacja: Popowo).

W ciągu najbliższej doby IMGW-PIB prognozuje w trakcie dnia na całym obszarze (głównie po południu i wieczorem) burze (lokalnie z gradem) oraz przelotne opady deszczu. Suma opadów w czasie burz do 35 mm. Wiatr okresami porywisty, w czasie burz w porywach do 90 km/h. Nocą na całym obszarze burze (lokalnie z gradem). W części południowej opady deszczu, na pozostałym obszarze – przelotne opady deszczu. Suma opadów w czasie burz do 35 mm. Wiatr okresami porywisty, w czasie burz w porywach do 90 km/h.

### Obszar administrowany przez RZGW we Wrocławiu

W minionej dobie odnotowano niewielkie opady nieprzekraczające 1 mm.

Stany wód na wodowskazach **środkowej Odry** (poniżej ujścia Nysy Kłodzkiej) układają się w strefie stanów średnich na odcinku skanalizowanym oraz niskich na odcinku swobodnie płynącym.

Stany wód na wodowskazach **dolnej Odry** (powyżej ujścia Warty) układają się w strefie stanów niskich.

Stany wód na **pozostałych wodowskazach** układają się głównie w strefie stanów niskich, lokalnie średnich i miejscami wysokich. Stan wysoki zaobserwowano w zlewni Bobru.

Obecnie obserwuje się tendencję spadkową oraz stabilizację stanów wody. Lokalne wzrosty stanów wody na wodowskazach spowodowane są głównie pracą urządzeń hydrotechnicznych.

## 9. Informacja o zbiornikach.

		Zbiorniki retencyjne - ogółem								
		Sytuacja na dzień 24.07.2023 r. na godz. 6 <sup>00</sup> (UTC)								
		Zbiorniki rzeka	Odptyw średni [m <sup>3</sup> /s]	Dopływ średni [m <sup>3</sup> /s]	Poj. aktual. [mln m <sup>3</sup> ]	* Poj. norm. [mln m <sup>3</sup> ]	* Poj. Przy Max PP [mln m <sup>3</sup> ]	*Rezerwa pow. wymagana [mln m <sup>3</sup> ]	Aktualna rez. pow. [mln m <sup>3</sup> ]	Rezerwa do wykorzyst. %
1	2	3	4	5	6	7	8	9		
							6-5	6-4	8/7*100	
RZGW w Białymstoku	1	Zb. Siemianówka (Narew)	1,64	0.10	51.27	64.80	79.10	14.30	27.83	195
RZGW w Bydgoszczy	2	Jez. Gopło (Noteć)	0.99	0.75	1.26	-	21.66	7.70	20.40	265
	3	Zb. Pakość (Mała Noteć)	0.97	0.10	10.01	36.30	42.58	6.30	32.57	517
RZGW w Gliwicach	4	Zb. Goczałkowice **** (Wisła)	1.20	0.25	86.73	118.07	161.25	43.18	74.52	173
	5	Zb. Wisła-Czarne (Wisła)	0.25	0.23	1.72	2.36	4.04	1.68	2.32	138
	6	Zb. Łąka (Pszczynka)	0.53	0.18	6.69	8.01	11.15	3.14	4.46	142

	7	Zb. Kuźnica Warężyńska (Przemsza)	0.03	0.00	39.03	39.17	46.28	7.11	7.25	102
	8	Zb. Przeczyce (Przemsza)	1.02	0.67	8.92	17.37	20.29	2.92	11.37	389
	9	Zb. Kozłowa Góra (Brynica)	0.15	0.00	9.18	9.99	10.96	0.97	1.78	183
	10	Zb. Pogoria III (Pogoria)			11.47	11.41	12.03	0.62	0.56	90
	11	Zb. Dzierżno Duże (Kłodnica)	2.50	1.18	59.80	60.14	63.02	2.88	3.23	112
	12	Zb. Pławniowice (Toszecki Potok)			26.61	26.74	29.15	2.41	2.54	105
	13	Zb. Dzierżno Małe (Drama)	0.30	0.30	8.57	9.50	12.30	2.80	3.73	133
	14	Zb. Turawa (Mała Panew)	3.50	3.50	67.83	80.04	92.61	12.57	24.78	197
	15	Zb. Rybnicki ** (Ruda)	0.52	0.52	17.79	22.10	23.48	1.38	5.69	413
RZGW w Krakowie	16	Zb. Czaniec (Soła)	4.80	2.50	0.90	1.30	1.30	0.00		
	17	Zb. Porąbka (Soła)	2.50	2.40	20.70	22.00	26.50	4.50	5.90	131
	18	Zb. Tresna (Soła) *	2.40	1.50	53.30	53.90	92.70	38.80	39.40	102
	19	Zb. Świnna Poręba (Skawa)	5.40	2.00	85.40	100.80	160.80	60.10	75.50	126
	20	Zb. Dobczyce (Raba) *	4.30	2.20	94.30	92.70	137.70	45.00	43.40	96
	21	Zb. Chańcza (Czarna)	1.20	1.00	10.50	14.20	23.80	9.60	13.30	139
	22	Zb. Czchów (Dunajec)	36.00	42.00	5.50	7.50	7.50	0.00	2.00	
	23	Zb. Rożnów (Dunajec) *	42.00	38.00	97.20	105.80	155.80	50.00	58.60	117
	24	Zb. Czorsztyn (Dunajec)	22.00	10.60	163.10	176.50	238.60	62.10	75.40	121
25	Zb. Zesławice (Dłubnia)			0.42	0.42	0.73	0.31	0.31		
RZGW w Lublinie	26	Zb. Nielisz (Wieprz)	3.69	8.28	20.39	20.61	28.47	7.86	8.08	103
RZGW w Poznaniu	27	Zb. Jeziorsko (Warta)	19.00	12.12	79.09	142.80	202.04	59.20	122.95	208
	28	Zb. Poraj (Warta)	1.18	1.59	12.00	12.54	20.34	7.80	8.34	107
RZGW w Rzeszowie	29	Zb. Klimkówka (Ropa)	2.00	0.03	29.08	34.54	41.95	10.00	12.87	129
	30	Zb. Besko (Wisłok)	0.90	0.50	6.83	8.41	13.21	6.28	6.38	102
	31	Zb. Solina ** (San)	13.00	10.30	403.65	472.00	472.04	50.00	68.39	137
RZGW w Warszawie	32	Zb. Brody Iłżeckie (Kamienna)	1.08	0.84	5.52	6.72	7.59	0.88	2.07	236
	33	Zb. Wióry (Świślina)	0.83	0.01	16.04	15.73	34.66	18.93	18.62	98

	34	Zb. Sulejów (Pilica)	11.00	8.70	64.55	75.11	84.33	9.22	19.78	215
	35	Zb. Cieszanowice (Luciąża)	0.62	0.56	4.99	7.34	9.10	1.76	4.11	234
	36	Zb. Miedzna (Wąglanka)	0.23	0.21	2.97	3.40	3.80	0.40	0.83	207
	37	Zb. Domaniów (Radomka)	0.70	0.46	4.90	9.90	14.37	4.47	9.47	212
	38	Zb. Włocławek***** (Wisła)	399.00	384.00	368.59	369.880	453.590			rzędna wody górnej: 57,28 m n.p.m.
	39	Zb. Dębe***** (Narew)	88.00	96.00	88.41	89.960	95.980			rzędna wody górnej: 78,97 m n.p.m.
RZGW we Wrocławiu	40	Topola (Nysa Kłodzka)	9.40	6.18	7.85	16.49	21.68	5.19	13.83	266
	41	Kozielno (Nysa Kłodzka)	9.00	9.40	13.30	12.92	16.30	3.38	3.00	89
	42	Otmuchów (Nysa Kłodzka)	10.0	8.41	44.33	58.39	129.17	70.78	84.85	120
	43	Nysa (Nysa Kłodzka)	14.0	13.99	40.57	65.69	121.70	56.01	81.13	145
	44	Mietków (Bystrzyca)	2.00	0.25	39.73	63.02	77.22	14.20	37.49	264
	45	Dobromierz (Strzegomka)	0.28	0.04	6.71	10.00	11.35	1.35	4.65	344
	46	Słup (Nysa Szalona)	0.84	0.22	18.61	30.98	38.05	7.07	19.44	275
	47	Bukówka (Bóbr)	0.39	0.13	9.41	12.77	16.66	3.89	7.25	186
	48	Sosnówka (Czerwonka)	0.18	0.01	7.64	10.93	14.84	3.91	7.20	184
	49	Pilchowice ** (Bóbr)	3.10	3.60	21.88	24.00	50.00	26.00	28.12	108
	50	Złotniki ** (Kwisa)	0.40	0.60	8.49	9.70	12.10	2.40	3.61	150
	51	Leśna ** (Kwisa)	0.80	0.60	5.86	7.00	16.80	9.80	10.94	112
	52	Lubachów ** (Bystrzyca)	0.30	0.30	4.39	4.93	6.81	1.88	2.42	129

\* wartości stałe

\*\* Zbiorniki energetyczne

\*\*\*\* Ujęcie wody pitnej

\*\*\*\*\*zbiornik przepływowy

" rzędne piętrzenia zbiornika Włocławek (m n.p.m.): Min PP: 56,5, NPP: 57,3 MaxPP: 57,3

" rzędne piętrzenia zbiornika Dębe (m n.p.m.): Min PP: 78,52, NPP: 79,02 MaxPP: 79,22

## Obszar administrowany przez RZGW w Białymstoku

Zbiornik Siemianówka pracuje zgodnie z obowiązującymi instrukcjami. Aktualna pojemność powodziowa wynosi 27,83 mln m<sup>3</sup>. Zbiornik dysponuje rezerwą powodziową na poziomie 194,62 %.

### **Obszar administrowany przez RZGW w Bydgoszczy**

Na zbiorniku Pakość rzędna piętrzenia wynosi 76,49 m n.p.m. (99 cm > Min PP), odpływ ze zbiornika 1,0 m<sup>3</sup>/s, na zbiorniku Gopło rzędna piętrzenia wynosi 76,43 m n.p.m. (7 cm > Min PP), odpływ średni wynosi 1,0 m<sup>3</sup>/s.

### **Obszar administrowany przez RZGW w Gdańsku**

W Regionie Wodnym Dolnej Wisły brak dużych, sztucznych zbiorników wodnych o istotnym znaczeniu przeciwpowodziowym objętych systemem monitorowania w ramach osłony przeciwpowodziowej kraju. Informacje o zbiorniku we Włocławku, który ma znaczenie dla osłony regionu, podaje RZGW w Warszawie.

### **Obszar administrowany przez RZGW w Gliwicach**

Zgodnie zaleceniami OTKZ zbiorniki: Dzierżno Duże, Wisła Czarne i Kozłowa Góra posiadają obniżony poziom piętrzenia.

Zbiornik Pogoria III, rzeka Pogoria: posiada 90% rezerwy powodziowej.

Pozostałe zbiorniki posiadają rezerwy większe od wymaganych.

Sytuacja w dorzeczu Górnej Odry po stronie czeskiej:

Wszystkie zbiorniki pracują w zakresie swoich pojemności użytkowych i posiadają pełne rezerwy powodziowe (100%).

Źródło informacji - portal Povodi Odry, stan na 24.07.2023 r., godz. 9:30 CEST.

### **Obszar administrowany przez RZGW w Krakowie**

Sytuacja na zbiornikach jest stabilna i na bieżąco monitorowana. Zbiorniki dysponują rezerwami powodziowymi większymi od wielkości określonych w instrukcjach gospodarowania wodą. Jedynie na Dobczycach zwierciadło wody znajduje się powyżej NPP. Aktualnie do wykorzystania pozostaje 96% wartości pojemności powodziowej określonej w IGW. Trwa odtwarzanie rezerwy zbiornika Dobczyce odpływem 4,3 m<sup>3</sup>/s, dostosowanym do wielkości aktualnego dopływu. W ciągu doby zwiększono pojemność powodziową o 0,4 mln m<sup>3</sup>.

### **Obszar administrowany przez RZGW w Lublinie**

Zbiornik Nielisz dysponuje rezerwą powodziową 102,81%. Aktualna pojemność powodziowa wynosi 8,08 mln m<sup>3</sup>.

### **Obszar administrowany przez RZGW w Poznaniu**

Zbiorniki Jeziorsko i Poraj posiadają pełne rezerwy powodziowe.

Na zbiorniku Jeziorsko rzędna piętrzenia wynosi 118,16 m n.p.m. (od wczoraj -2 cm, 184 cm poniżej NPP), średni dopływ do zbiornika wynosi 12,12 m<sup>3</sup>/s przy odpływie średnim z ostatniej doby 19,00 m<sup>3</sup>/s. Zbiornik dysponuje rezerwą 122,9 mln m<sup>3</sup>, z możliwością powiększenia o dalsze 20,5 mln m<sup>3</sup> pojemności forsowanej. Na zbiorniku Poraj rzędna piętrzenia wynosi 275,35 m n.p.m. (od wczoraj +1 cm, 15 cm poniżej NPP), średni dopływ do zbiornika wynosi 1,59 m<sup>3</sup>/s przy odpływie średnim z ostatniej doby 1,18 m<sup>3</sup>/s. Zbiornik dysponuje rezerwą 8,3 mln m<sup>3</sup>, z możliwością powiększenia o dalsze 4,1 mln m<sup>3</sup> pojemności forsowanej.

### **Obszar administrowany przez RZGW w Rzeszowie**

Wszystkie zbiorniki posiadają rezerwy większe od wymaganych. Zbiorniki retencyjne zapewniają odpływy większe od nienaruszalnych zgodnie z instrukcjami gospodarowania wodą.

Na zbiorniku Klimkówka rzędna piętrzenia wynosi 393,82 m n.p.m., średni dopływ do zbiornika wynosi 0,03 m<sup>3</sup>/s przy odpływie średnim z ostatniej doby 2,0 m<sup>3</sup>/s. Zbiornik dysponuje rezerwą 12,9 mln m<sup>3</sup>. Na zbiorniku Besko rzędna piętrzenia wynosi 330,38 m n.p.m., średni dopływ do zbiornika wynosi 0,5 m<sup>3</sup>/s przy odpływie średnim z ostatniej doby 0,9 m<sup>3</sup>/s. Zbiornik dysponuje rezerwą 6,4 mln m<sup>3</sup>. Na zbiorniku Solina rzędna piętrzenia wynosi

416,12 m n.p.m., dopływ do zbiornika wynosi 10,3 m<sup>3</sup>/s przy odpływie średnim z ostatniej doby 13,0 m<sup>3</sup>/s. Zbiornik dysponuje rezerwą 68,4 mln m<sup>3</sup>.

### **Obszar administrowany przez RZGW w Warszawie**

Wszystkie zbiorniki posiadają wymagane rezerwy powodziowe, z wyjątkiem zbiornika Wióry na Świślinie (98% rezerwy).

Na Zbiorniku Włocławek dopływ średni dobowy na godz. 6:00 UTC wynosił około 385 m<sup>3</sup>/s, natomiast odpływ około 400 m<sup>3</sup>/s. Rzędna wody dolnej śluzy: 42,82 m n.p.m.

Na Zbiorniku Dębe dopływ średni dobowy na godz. 6:00 UTC wynosił około 95 m<sup>3</sup>/s, natomiast odpływ około 90 m<sup>3</sup>/s.

Na Zbiorniku Sulejów, ze względu na prowadzone roboty, poziom piętrzenia jest obniżony o ok. 0,6 m poniżej normalnego poziomu piętrzenia i równy 166,02 m n.p.m.

### **Obszar administrowany przez RZGW we Wrocławiu**

Zbiorniki posiadają wolne pojemności powodziowe i dodatkowe, z wyjątkiem zbiornika Kozielno (89%). Dopływy do zbiorników kształtują się w strefie stanów niskich oraz średnich. Urządzenia upustowe są drożne, urządzenia manewrowe są sprawne. Suche zbiorniki przeciwpowodziowe nie piętrzą wody. Poldery przeciwpowodziowe nie piętrzą wody. Wszystkie zbiorniki pracują zgodnie z instrukcjami gospodarowania wodą.

## **10. Informacja o żeglowności rzek i stanie urządzeń hydrotechnicznych.**

### **RZGW w Białymstoku**

Aktualna głębokość tranzytowa na szlaku żeglugowym rzeki Narew wynosi 30 cm - szczegółowe informacje dotyczące występowania wyptycyń zawarto w [Komunikacie Nawigacyjnym nr 16/2023](#).

Utrudnienia na **Kanale Augustowskim** na odcinku **od śluzy Kudryniki do śluzy Kurzyniec** - szczegółowe informacje zawarto w [Komunikacie Nawigacyjnym nr 15/2023](#).

Z dniem 27 czerwca 2023 r. do odwołania most obrotowy **na Kanale Łuczańskim jest zamknięty** dla ruchu wodnego do odwołania. Szczegółowe informacje zawarto w [Komunikacie Nawigacyjnym nr 14/2023](#).

W dniach **18-22.07.2023 r., na rzece Netta w Augustowie** odbędzie się impreza sportowa „**Konkurs w Skokach na Nartach Wodnych Lotto Netta Cup 2023** Memoriał Zygmunta Kowalika – konkurs skoków dziennych, Memoriał K. i T. Rumińskich – konkurs skoków nocnych”. Organizatorem imprezy jest Augustowski Klub Sportowy „SPARTA”. Z uwagi na organizowane zawody będą występowały **utrudnienia na szlaku żeglownym w dniu 21.07.2023 w godz. 16.00-20:00, natomiast w dniu 22 lipca br. w godzinach 11:00-23:00.** szczegółowe informacje zawarto w [Komunikacie Nawigacyjnym nr. 12/2023r.](#)

Z dniem **13 czerwca 2023 r.** została **zamknięta droga wodna rz. Narew w km 150+457** - szczegółowe informacje zawarto w [Komunikacie Nawigacyjnym nr. 11/2023r.](#)

Z dniem **06 czerwca 2023 r.** zostanie **zamknięta jedna sekcja jazu piętrzącego bukłakowego Elektrowni ENERGA Ostrołęka S.A. w km 150 + 457 rzeki Narew** - szczegółowe informacje zawarto w [Komunikacie Nawigacyjnym nr. 10/2023r.](#)

**Utrudnienia na drodze wodnej rzeki Pisy od jeziora Roś (km 80+000) do ujścia do Narwi (km 0+000)** z uwagi na **niski stan wód**- szczegółowe informacje zawarto w [Komunikacie Nawigacyjnym nr. 9/2023r.](#)

Z dniem **1 maja 2023 r.** otwiera się dla żeglugi drogę w wodną **rzeki Pisy od jeziora Roś (km 80+000) do ujścia Pisy do Narwi (km 0+000)** – szczegółowe informacje zawarto w [Komunikacie Nawigacyjnym nr. 4/2023r.](#)

Z dniem **28 kwietnia 2023 r.** otwiera się dla żeglugi drogę wodną **Kanał Augustowski** – szczegółowe informacje zawarto w [Komunikacie Nawigacyjnym nr. 3/2023r.](#)

Z dniem 28 kwietnia 2023 r. otwiera się dla żeglugi drogi wodne **Systemu Wielkich Jezior Mazurskich** – szczegółowe informacje zawarto w [Komunikacie Nawigacyjnym nr. 2/2023r.](#)

Z dniem 21 kwietnia 2023 r. otwiera się dla żeglugi drogę wodną rzeki Narew – szczegółowe informacje zawarto w [Komunikacie Nawigacyjnym nr. 1/2023r.](#)

Komunikaty nawigacyjne dostępne są pod adresem: <http://bialystok.wody.gov.pl/komunikaty-nawigacyjne>.

## RZGW w Bydgoszczy

Zgodnie z zezwoleniem wydanym przez Dyrektora Urzędu Żeglugi Śródlądowej w Bydgoszczy z 6 lipca 2023 r. znak By.426.38.2023, przeprowadzona zostanie impreza na wodzie pn.: „ENEA Mistrzostwa Polski Młodzieżowe i ENEA Mistrzostwa Polski Młodzików w Wioślarstwie”. **Impreza na wodzie będzie przeprowadzona w warunkach zamkniętego szlaku żeglownego**, w terminach: **28 lipca 2023 r.**, w godz. 15.00 do 19.00 (przerwa od godz.: 17.00 do 17.30), **29 lipca 2023 r.**, w godz. 10.00 do 17.00 (przerwa od godz.: 12.00 do 13.00), **30 lipca 2023 r.**, w godz. 09.00 do 16.00 (przerwa od godz.: 11.00 do 11.30 oraz od 14.10 do 14.40) **na Torze Regatowym w Kruszwicy, na Jeziorze Gopło w km od 54+500 do 57+200**, które stanowi odcinek śródlądowej drogi wodnej, na połączeniu wodnym rzeka Warta – Kanał Bydgoski. Na czas trwania poszczególnych biegów organizator wystawi pływający znak żeglugowy A.1 w odległości około 50 m od startu i mety toru regatowego. W czasie trwania przerw pomiędzy poszczególnymi biegami organizator umożliwi przepłynięcie przez zamknięty odcinek drogi wodnej (tor regatowy) oczekującym statkom, zdejmując znak żeglugowy A.1. Szczegóły w [komunikacie nawigacyjnym nr 13/2023](#).

Z uwagi na utrzymującą się niekorzystną sytuację hydrologiczną tj. niski stan wód na szczytowym stanowisku **Kanału Bydgoskiego**, **zostaje ograniczona liczba śluzowań na odcinku drogi wodnej w km od 14+800 do 20+970**, na **połączeniu wodnym Wisła – Odra w km: 14+800 Śluza nr 3 Okole, 15+970 Śluza nr 4 Czyżkówko, 20+000 Śluza nr 5 Prądy, 20+970 Śluza nr 6 Osowa Góra**. Od 11 lipca br., do momentu odwołania, przeprawa jednostek pływających na ww. śluzach odbywać się będzie **wyłącznie dwa razy dziennie, w godzinach: 11.00 oraz 15.30**. W przypadku śluzowania jednostki pływającej przez Śluzę nr 3 Okole, zachowuje ona możliwość płynnej przeprawy na szczytowe stanowisko Kanału Bydgoskiego przez Śluzę nr 4 Czyżkówko, Śluzę nr 5 Prądy oraz Śluzę nr 6 Osowa Góra. Zasada ta obowiązuje również w kierunku przeciwnym tj. w dół kanału ze Śluzę nr 6 Osowa Góra na Śluzę nr 3 Okole. Szczegóły w [komunikacie nawigacyjnym nr 10/2023](#).

Z dniem 17 kwietnia 2023 r. otwiera się dla żeglugi administrowane śródlądowe drogi wodne na połączeniu wodnym Wisła – Odra oraz na połączeniu wodnym rzeka Warta – Kanał Bydgoski, **na odcinkach wskazanych poniżej**:

- I. na połączeniu wodnym Wisła – Odra
  - **Kanał Bydgoski** w km drogi wodnej od 014+800 do 038+900
  - **Noteć dolna** w km drogi wodnej od 038+900 do 176+200
- II. na połączeniu wodnym Warta – Kanał Bydgoski
  - **Kanał Ślesiński** w km drogi wodnej od 026+460 do 032+000
  - **Jezioro Gopło** w km drogi wodnej od 032+000 do 059+500
  - **Noteć górna** w km drogi wodnej od 059+500 do 121+600
  - **Kanał Górnonotecki** w km drogi wodnej od 121+600 do 146+600

Szczegóły oraz informacje dotyczące czasu śluzowań dostępne są w [komunikacie nawigacyjnym nr 2/2023](#).

Z dniem 15 grudnia 2022 r. w związku z planowanym przystąpieniem do realizacji zadania pn. „Remont śluzy nr 8 w Nakle Nad Notecią zlokalizowanej na Kanale Bydgoskim” na odcinku połączenia wodnego Wisła – Odra, **Śluza nr 8 Nakło Wschód w km 38+900 zostanie wyłączona z eksploatacji, przez co przeprawa jednostek pływających przez ww. stopień wodny będzie uniemożliwiona**. Planowany termin zakończenia prac: **9 grudnia 2023 r.** Szczegóły w komunikacie nawigacyjnym nr 17/2022.

O przywróceniu śluzy do pełnej eksploatacji powiadomimy osobnym Komunikatem Nawigacyjnym.



Komunikaty nawigacyjne dostępne są pod adresem: <http://bydgoszcz.wody.gov.pl/komunikaty-nawigacyjne>.

## RZGW w Gdańsku

Drogi wodne Regionu Wodnego Dolnej Wisły pozostające w zarządzie RZGW Gdańsk zostały otwarte na sezon żegludowy.

Szczegółowe informacje znajdują się w komunikatach nawigacyjnych publikowanych na stronie internetowej: <https://gdansk.wody.gov.pl/komunikaty-nawigacyjne>

## RZGW w Gliwicach

### KANAŁ GLIWICKI:

W związku z koniecznością wykonania konserwacji jazu bocznego Śluzy Sławięcice **w km 15+110 Kanału Gliwickiego od dnia 19.07.2023 r.** od godz. 06:00 **do dnia 21.07.2023 r.** do godz. 22:00 zostanie **obniżony poziom wody w III sekcji Kanału Gliwickiego** – Śluza Sławięcice (km 15+110) – Śluza Rudziniec (km 21+570). Głębokość tranzytowa III sekcji Kanału w powyższym terminie będzie wynosiła 120 cm.

Z uwagi na prace konserwacyjne w terminie **od godz. 06:00 dnia 22.06.2023 r. do godz. 22:00 dnia 31.07.2023 r. zamyka się** dla żeglugi komorę południową **Śluzy Kłodnica** w km 3+630 Kanału Gliwickiego. Szczegóły w [komunikacie nawigacyjnym nr 42/2023](#).

Od dnia 23.03.2023 r., od godz. 06:00 **otwiera się dla żeglugi Kanał Gliwicki w km 0+000 – 39+400**. Z uwagi na zamulenie sekcji V (Dzierżno – Łabędy) i VI (Łabędy – Port Gliwice) głębokości tranzytowe zachowane są w osi kanału natomiast przy brzegach głębokości mają wartość od 100 do 180 cm. Głębokość tranzytowa V sekcji Kanału w powyższym terminie będzie wynosiła 100 cm. Lokalne wypłytenie przy wejściu na Kanał Kędzierzyński – głębokości mają wartość od 120 do 170 cm. Szczegóły w [komunikacie nawigacyjnym nr 6/2023](#).

### KANAŁ KĘDZIERZYŃSKI

Od dnia 23.03.2023 r. od godz. 06:00 otwiera się dla żeglugi Kanał Kędzierzyński w km 0+000 – 5+600. Ze względu na lokalne odsypiska i nieuregulowane brzegi zalecamy zachowanie szczególnej ostrożności w trakcie rejsu oraz pływanie w osi kanału. Szczegóły w [komunikacie nawigacyjnym nr 6/2023](#).

## ODRA

**Szlak żegludowy rzeki Odry jest otwarty z ograniczeniami:**

### 1. Rzeka Odra w km 51+000 – 88+000:

- Przy stanie wodowskazowym na posterunku Racibórz Miedonia poniżej 180 cm szlak żegludowy zamknięty dla żeglugi.
- Przy stanie wodowskazowym na posterunku Racibórz Miedonia w zakresie 180 – 210 cm szlak żegludowy otwarty z ograniczeniami. Możliwa żegluga jednostek o zanurzeniu do 50 cm.
- Przy stanie wodowskazowym na posterunku Racibórz-Miedonia w zakresie 210 - 400 cm szlak żegludowy otwarty (parametry drogi wodnej dla klasy Ia).

Utrudnienia na szlaku – mogą występować lokalne utrudnienia w postaci zalegających w korycie rzeki konarów drzew i gałęzi. W związku z powyższym prosimy o zachowanie szczególnej ostrożności w trakcie rejsu.

2. Rzeka Odra **w km 95+540** – głębokość tranzytowa 50 cm.
3. Rzeka Odra **w km 88+000 – 95+600** – głębokość tranzytowa 80 cm.
4. Rzeka Odra **w km 95+600 – 181+300** – głębokość tranzytowa 120 cm.

Komunikaty nawigacyjne dostępne są pod adresem: <https://gliwice.wody.gov.pl/komunikaty-nawigacyjne>.

## RZGW w Krakowie

**Nowe:** W związku z rozbiórką konstrukcji stalowej mostu na Kanale Łęczańskim w km 16+250, szlak żegludowy na Kanale Łęczańskim w dniach 25.07.2023 r. i 26.07.2023 r. w godz. 7:00 – 17:00 zostanie wyłączony z ruchu

żeglugowego na odcinku od km 16+950 (most drogowy w Kopańce) do śluzy żeglugowej w Borku Szlacheckim, która w tych dniach zostanie zamknięta dla żeglugi. Szczegóły w [komunikacie nawigacyjnym nr 22/2023](#).

Zgodnie z treścią [komunikatu nawigacyjnego nr 21/2023](#) z dnia 26.06.2023 r., w związku z rozpoczęciem prac remontowych lewego przęsła bramy przeciwpowodziowej na Kanale Łączany-Skawina, od dnia 27 czerwca 2023 r. do odwołania lewe przęsło będzie zamknięte dla żeglugi, a żegluga będzie odbywać się prawym przęsłem.

Zgodnie z treścią [komunikatu nawigacyjnego nr 6/2023](#) z dnia 30.01.2023 r. w związku z awarią instalacji elektrycznej, **śluza przy SW Przewóz od dnia 30 stycznia 2023 r. do odwołania jest nieczynna dla żeglugi.**

Zgodnie z treścią [komunikatu nawigacyjnego nr 16/2022](#), z dnia 08.07.2022 r. informujemy, że w związku z prowadzonymi pracami remontowymi kierownicy w awanporcie dolnym **stopnia wodnego Kościuszko**, z uwagi na bezpieczeństwo użytkowników drogi wodnej, **od dnia 08 lipca 2022 r. do odwołania zawieszają się służowanie w porze nocnej.**

Zgodnie z treścią [komunikatu nawigacyjnego nr 13/2022](#), z dnia 15.06.2022 r. informujemy, że od dnia **14.06.2022 r. szlak żeglugowy na rzece Wiśle od km 61+200 (Tyniec) do km 79+150 jest oznakowany** zgodnie z §5.02 Rozporządzenia Ministra Infrastruktury z dnia 28 kwietnia 2003 r. w sprawie przepisów żeglugowych na śródlądowych drogach wodnych (Dz.U z 2003 r. nr 212 poz. 2027) i odpowiada wymogom regulującym zasady uprawiania żeglugi w porze nocnej. Z żeglugi nocnej tymczasowo wyłączony jest odcinek od km 79+150 do km 80-870 (stopień wodny Dąbie) z uwagi na modernizację linii kolejowej, w tym mostu kolejowego przez rzekę Wisłę.

Zgodnie z treścią [komunikatu nawigacyjnego nr 8/2022](#), od dnia 17.05.2022 r. **mogą nastąpić utrudnienia w żegludze, z uwagi na okresowe uruchamianie progu piętrzącego Elektrowni w Połańcu**, zlokalizowanego w km 223+650 rzeki Wisły.

Zgodnie z treścią [komunikatu nawigacyjnego nr 5/2022](#) w związku z prowadzonymi pracami remontowymi na **stopniu wodnym Kościuszko**, od dnia 09 maja 2022 r. do odwołania, w robocze dni tygodnia: od poniedziałku do czwartku w godzinach 7.00 do 18.00 oraz w piątek w godzinach 7.00 do 15.00 **wprowadza się następujące godziny służowań:** w górę rzeki : 8.00, 11.15, 14.00, 16.00, 18.00 w dół rzeki : 9.30, 13.00, 15.30, 17.30

Szlak żeglowny na odcinku od km 0+600 do 92+600 Wisły otwarty dla żeglugi przy ograniczeniu jego parametrów wskazanych w załącznikach [utrudnienia 1](#), [utrudnienia 2](#), [utrudnienia 3](#). W km 79+000 do km 80+900 mogą wystąpić dodatkowe utrudnienia w żegludze w związku z realizacją prac pn. „Prace na linii kolejowej E30 na odcinku Kraków Główny Towarowy – Rudzice wraz z dobudową torów linii aglomeracyjnej”. Na czas prowadzenia prac szlak żeglowny oznakowany został dodatkowymi znakami żeglugowymi, a odcinek drogi wodnej od km 79+100 do km 80+900 (Stopień Wodny Dąbie) zostanie wyłączony z uprawiania żeglugi nocnej i oznakowany sygnalizacją świetlną. Od km 92+600 do km 295+200 - odcinek otwarty dla żeglugi. Wymagana głębokość tranzytowa wynosząca 1,6 m lokalnie nie jest zachowana. Szczegóły znajdują się w załączniku [utrudnienia 4](#), [utrudnienia 5](#), [utrudnienia 6](#).

Komunikaty nawigacyjne dostępne są pod adresem: <http://krakow.wody.gov.pl/komunikaty-nawigacyjne>

## **RZGW w Lublinie**

Oznakowanie szlaku żeglownego zostało wystawione na następującym odcinku drogi wodnej:

- **rzeka Bug od km 42+200 do 224+200**

W związku z powyższym wyżej wymieniony odcinek drogi wodnej jest od dnia 26 kwietnia otwarty. Szczegółowe informacje zawarto w [Komunikacie Nawigacyjnym nr 1/2023 r.](#)

Komunikaty nawigacyjne dostępne są pod adresem: <http://lublin.wody.gov.pl/komunikaty-nawigacyjne>

## **RZGW w Poznaniu**

Na obszarze administrowanym przez RZGW w Poznaniu otwarta dla żeglugi jest cała droga wodna, tj. Warta w km 0+000 – 406+600 oraz na Kanał Ślesiński w km 0+000 – 26+460 (Komunikaty nawigacyjne [3/2023](#), [4/2023](#), [5/2023](#)).

Komunikaty nawigacyjne dostępne są pod adresem: <http://poznan.wody.gov.pl/komunikaty-nawigacyjne>

## RZGW w Szczecinie

W związku z występującymi bardzo niskimi stanami wody od dnia 10.06.2023 r. do odwołania zaprzestaje się wykonywania sondowań i kontroli na:

- **I odcinku eksploatacyjnym rzeki Odry tj. od km 542,4 (ujście rz. Nysy Łużyckiej) do km 586,0 (m. Słubice).** Obowiązuje od dnia **14.07.2023 r.** Szczegóły w komunikacie nawigacyjnym nr [22/2023](#).
- **III odcinku eksploatacyjnym rzeki Odry tj. od km 617,6 (ujście rzeki Warty) do km 667,2 (m. Hohensaaten).** Szczegóły w komunikacie nawigacyjnym nr [20/2023](#).
- **II odcinku eksploatacyjnym rzeki Odry tj. od km 586,0 (m. Słubice) do km 617,2 (ujście rzeki Warty).** Obowiązuje od dnia **23.06.2023 r.** Szczegóły w komunikacie nawigacyjnym nr [21/2023](#)
- **IVa odcinku eksploatacyjnym rzeki Odry tj. od km 667,2 (m. Hohensaaten) do km. 677,2 (wjazd do zwirowni w m. Bielinek).** Obowiązuje od dnia **14.07.2023 r.** Szczegóły w komunikacie nawigacyjnym nr [22/2023](#)

Od dnia 25.05.2023 r. dopuszczona jest żegluga całodobowa na drogach wodnych w administracji RZGW Szczecin. Szczegóły w komunikatach nawigacyjnych nr [14/2023](#), nr [15/2023](#), nr [16/2023](#) i nr [18/2023](#).

Informujemy o zmienionej organizacji ruchu pod mostem kolejowym w km 733,7 rzeki Regalicy. Ruch będzie się odbywał pomiędzy przęsłami mostu wskazanymi w komunikacie nawigacyjnym nr [10/2023](#). **Żegluga pod zwodzonym przęsłem mostu jest zabroniona.** Jednostki chcące przejść wskazanym rejonem proszone są o zgłaszanie tego zamiaru na kanale 10 VHF. Prosimy także o zapoznanie się z komunikatem nawigacyjnym nr [09/2022](#) informującym o utrudnieniach związanych z pracami budowlanymi w terminie od 22.02.2022 r. do odwołania. **Od dnia 03.06.2023 r.** w wyniku prowadzonych prac budowlanych związanych z nasuwaniem konstrukcji stalowej mostu kolejowego w km 733,7 rzeki Regalicy **nastąpi ograniczenie wysokości prześwitu nad zwierciadłem wody - 6,20 m do WWŻ.** Szczegóły w komunikacie nawigacyjnym nr [19/2023](#).

Z powodu prac przy filarze mostu kolejowego w Kostrzynie nad Odrą **km 615,10 rzeki Odry** w terminie **w terminie od 07.02.2023 r. do 30.09.2023 r.** dochodzić będzie do utrudnień w ruchu żeglugowym. Szlak zostanie oznakowany zgodnie z obowiązującymi przepisami żeglugowymi. Prosimy o zachowanie szczególnej ostrożności przechodząc wskazanym rejonem.

Informujemy, że w **km 615,11 rzeki Odry** w terminie **od 09.11.2022 r. do odwołania** odbywać się będą **prace nurkowe.** Możliwe utrudnienia w ruchu żeglugowym. Szlak zostanie oznakowany zgodnie z obowiązującymi przepisami żeglugowymi. Prosimy o zachowanie szczególnej ostrożności przechodząc wskazanym rejonem.

W związku z usuwaniem materiałów niebezpiecznych na **skośnicy Schwedt** na odcinku w **km 0,5 – 3,4** w terminie **od 20.10.2022 r. do 31.12.2026 r.** dochodzić będzie do utrudnień w ruchu żeglugowym. Na czas prowadzenia prac zabezpieczona jest możliwość przejazdu przez skośnicę Schwedt. Prosimy zwracać szczególną uwagę na wystawione oznakowanie nawigacyjne.

W związku z rozpoczęciem prac modernizacyjnych zabudowy hydrotechnicznej (ostrogi) na rzece Odrze w **km 581,0 – 585,7, 604,0 – 605,0, 612,7 – 614,8, 645,5 – 663,0** do odwołania zostanie wystawione tymczasowe oznakowanie nawigacyjne. Przechodząc wskazanym rejonem prosimy o zachowanie szczególnej ostrożności. [Szczegóły w komunikatach 07/2022, 08/2022.](#)

Od dnia **06.04.2021 r. na moście w Siekierkach km 653,9 rzeki Odry** będą prowadzone prace remontowe z częściowym zamknięciem przęsła żeglownego. Szczegóły w [komunikacie 16/2021](#). Proszę zachować szczególną ostrożność przechodząc wskazanym rejonem.

W dniach **01.08.2022 - 30.09.2024** z powodu prac budowlanych związanych z przeciwpowodziową ścianką mobilną **we Frankfurcie nad Odrą w km 582,7 – 585,9** dochodzić będzie do utrudnień w ruchu żeglugowym.

Komunikaty nawigacyjne dostępne są pod adresem: <https://szczecin.wody.gov.pl/komunikaty-nawigacyjne>.

## RZGW w Warszawie

W dniu **1 sierpnia 2023 r.** na drodze wodnej Wisły w Warszawie odbędzie się uroczysty rejs jednostek pływających celem uczczenia rocznicy wybuchu Powstania Warszawskiego. Rejs pod nazwą „Wisła Godzina W” odbędzie się w

godzinach 15.30 – 17.30 na odcinku od rejonu Podzamcza w km 514 drogi wodnej Wisły do rejonu Płyty Desantu w km 511 drogi wodnej Wisły. W związku z powyższym zwracamy się z prośbą o zachowanie szczególnej ostrożności podczas korzystania z omawianego odcinka drogi wodnej Wisły oraz o stosowanie się do poleceń Organizatora i służb zabezpieczających imprezę. Szczegóły dostępne są pod adresem: [Komunikat Nawigacyjny 28/2023](#)

**Oznakowanie nawigacyjne na drodze wodnej Wisły w km 510+600 – 515+600, to znaczy od mostu Łazienkowskiego do Gdańskiego w Warszawie, zostało przystosowane do żeglugi całodobowej.** Dla jednostek pływających korzystających z omawianego odcinka drogi wodnej w godzinach od zmierzchu do świtu wprowadza się ograniczenie prędkości względem brzegu do 8 km/h dla ruchu w górę rzeki oraz do 10 km/h dla ruchu w dół rzeki. Przypominamy o utrudnieniach związanych z budową mostu pieszo-rowerowego przez Wisłę w km 513+500, opisanych w [Komunikacie Nawigacyjnym nr 08/2022](#). Prosimy o zachowanie szczególnej ostrożności i stosowanie się do oznakowania zamontowanego w rejonie omawianej budowy. **Uwaga** – wyjątek od przystosowania oznakowania do żeglugi całodobowej stanowi most Średnicowy w km 512+100, oznakowanie którego nie jest dostosowane do uprawiania żeglugi w porze nocnej. W związku z powyższym prosimy o nie przepływanie pod mostem Średnicowym w okresie od zmierzchu do świtu. O dostosowaniu oznakowania na moście Średnicowym do żeglugi całodobowej poinformujemy odrębnym Komunikatem Nawigacyjnym. Szczegóły dostępne są pod adresem: [Komunikat Nawigacyjny 26/2023](#)

Oznakowanie nawigacyjne zostało wystawione na drodze wodnej Narwi w km 42+000 – 83+500, to znaczy od rejonu mostu w ciągu drogi krajowej nr 62 w m. Wierzbica do ujścia Orzyca. **W związku z powyższym droga wodna Narwi w km 42+000 – 83+500 jest od dnia 31 maja 2023 r. otwarta.** Głębokość tranzytowa na omawianym odcinku jest w dniu 31 maja 2023 r. równa 0,7 m przy stanie wody 174 cm na wodowskazie Zambski Kościelne. Szczegóły dostępne są pod adresem: [Komunikat Nawigacyjny 19/2023](#)

Droga wodna **Kanału Żerańskiego w km 000+000 – 017+200**, to znaczy na całej długości od Wisły do Jeziora Zegrzyńskiego, **jest otwarta od dnia 17 maja 2023 r.** Głębokość tranzytowa na omawianym odcinku jest w dniu 17 maja 2023 r. równa 80 cm. W celu uzyskania dodatkowych informacji o warunkach żeglugowych na Kanale Żerańskim należy kontaktować się w dni robocze w godz. 8.00-15.00 z Zespołem Wsparcia Technicznego Zarządu Zlewni w Warszawie (tel. 22 58 70 473) – dla odcinka od **km 0+000 do km 9+200**, lub z Obiektem Hydrotechnicznym Dębe (tel. 22 782 30 00) dla odcinka od km 9+200 do 17+200, ewentualnie zapoznać się z wiadomościami publikowanymi na stronie internetowej: <https://warszawa.wody.gov.pl/> w zakładce „Komunikaty Nawigacyjne / Navigation Updates”. Szczegóły dostępne są pod adresem: [Komunikacie Nawigacyjnym 15/2023](#).

Oznakowanie nawigacyjne zostało wystawione na **drodze wodnej Wisły w km 551– 632**, to znaczy od ujścia Narwi do rejonu Płocka. W związku z powyższym **droga wodna Wisły od ujścia Narwi do rejonu Płocka jest otwarta od dnia 11 maja 2023 r.** Głębokość tranzytowa na omawianym odcinku jest w dniu 11 maja 2023 r. równa 40 cm – przy stanie wody na wodowskazie Wyszogród równym 370 cm. Aktualne stany wody dostępne są pod adresem: <https://hydro.imgw.pl/>. Szczegóły dostępne są pod adresem: [Komunikat Nawigacyjny 14/2023](#)

Oznakowanie nawigacyjne zostało wystawione na **drodze wodnej Wisły w km 520+300 – 551+000**, to znaczy od wejścia do Kanału Żerańskiego w Warszawie do ujścia Narwi. W związku z powyższym **droga wodna Wisły od wejścia do Kanału Żerańskiego w Warszawie do ujścia Narwi jest otwarta od dnia 11 maja 2023 r.** Głębokość tranzytowa na omawianym odcinku jest w dniu 11 maja 2023 r. równa 130 cm – przy stanie wody na wodowskazie Warszawa-Bulwary równym 143 cm. Aktualne stany wody dostępne są pod adresem: <https://hydro.imgw.pl/>. Szczegóły dostępne są pod adresem: [Komunikat Nawigacyjny 13/2023](#).

Oznakowanie nawigacyjne zostało wystawione na drodze wodnej Wisły w km 456+700 – 494+100 to znaczy od ujścia Pilicy do ujścia Jeziorki. W związku z powyższym **droga wodna Wisły od ujścia Pilicy do ujścia Jeziorki jest otwarta od dnia 9 maja 2023 r.** Głębokość tranzytowa na omawianym odcinku jest w dniu 9 maja 2023 r. równa 130 cm – przy stanie wody na wodowskazie Gusin równym 101 cm. Aktualne stany wody dostępne są pod adresem: <https://hydro.imgw.pl/>. Szczegóły dostępne są pod adresem: [Komunikat Nawigacyjny 12/2023](#)

Oznakowanie nawigacyjne zostało wystawione na drodze wodnej **Wisły w km 295+200 – 456+700**, to znaczy od ujścia Sanny do ujścia Pilicy. W związku z powyższym **droga wodna Wisły od ujścia Sanny do ujścia**

**Pilicy jest otwarta od dnia 28 kwietnia 2023 r.** Głębokość tranzytowa na całym omawianym odcinku, tj. w **km 295+200–456+700 drogi wodnej Wisły**, jest w dniu 28 kwietnia 2023 r. równa 70 cm – przy stanie wody na wodowskazie Puławy-Azoty równym 246 cm. Głębokości szlaku żeglownego na poszczególnych odcinkach opublikowane są w Informacji Żeglugowej na stronie: <https://warszawa.wody.gov.pl/komunikaty-nawigacyjne>. Aktualne stany wody dostępne są pod adresem: <https://hydro.imgw.pl/>. Szczegóły dostępne są pod adresem: [Komunikat Nawigacyjny 10/2023](#).

Pływające oznakowanie nawigacyjne zostało wystawione na drodze wodnej **Bugu w km 0+000 – 42+200** to znaczy od ujścia Bugu do Narwi do ujścia Liwca. W związku z powyższym droga wodna Bugu od ujścia do Narwi do ujścia Liwca jest **otwarta od dnia 27 kwietnia 2023 r.** Głębokość tranzytowa na omawianym odcinku jest w dniu 27 kwietnia 2023 r. równa 100 cm – przy stanie wody na wodowskazie Wyszków równym 353 cm. Szczegóły dostępne są pod adresem: [Komunikat Nawigacyjny 09/2023](#).

Pływające oznakowanie nawigacyjne zostało wystawione na drodze wodnej **Narwi w km 21+600 – 42+000** to znaczy od Stopnia Wodnego Dębe do mostu drogowego w Wierzbicy. W związku z powyższym droga wodna Narwi na odcinku od Stopnia Wodnego Dębe do mostu drogowego w Wierzbicy jest **otwarta od dnia 27 kwietnia 2023 r.** Głębokość tranzytowa na omawianym odcinku jest w dniu 27 kwietnia 2023 r. równa 200 cm – przy rzędnej wody górnej na Stopniu Wodnym Dębe równej 79,02 m n.p.m. Szczegóły dostępne są pod adresem: [Komunikat Nawigacyjny 08/2023](#).

Pływające oznakowanie nawigacyjne zostało wystawione na drodze wodnej **Wisły w km 494+100 – 500+000** to znaczy od ujścia Jeziorki do mostu Południowego w Warszawie. W związku z powyższym droga wodna Wisły w Warszawie na odcinku od ujścia Jeziorki do mostu Południowego w Warszawie jest otwarta **od dnia 24 kwietnia 2023 r.** Głębokość tranzytowa na omawianym odcinku jest w dniu 24 kwietnia 2023 r. równa 130 cm – przy stanie wody 277 cm na wodowskazie Warszawa-Nadwilanówka. Szczegóły dostępne są pod adresem: [Komunikat Nawigacyjny 07/2023](#).

Pływające oznakowanie nawigacyjne zostało wystawione na drodze wodnej **Wisły w km 515+600 – 520+300** to znaczy od mostu Gdańskiego do wejścia do Kanału Żerańskiego. W związku z powyższym droga wodna Wisły w Warszawie na odcinku od mostu Gdańskiego do wejścia do Kanału Żerańskiego jest otwarta **od dnia 24 kwietnia 2023 r.** Głębokość tranzytowa na omawianym odcinku jest w dniu 24 kwietnia 2023 r. równa 210 cm – przy stanie wody 188 cm na wodowskazie Warszawa-Bulwary. Szczegóły dostępne są pod adresem: [Komunikat Nawigacyjny 06/2023](#).

W **km 500+000 drogi wodnej Wisły**, to znaczy w rejonie mostu im. Anny Jagiellonki w Warszawie (mostu Południowego) trwają roboty budowlane. W związku z powyższym, ze względu na ruch jednostek pływających Wykonawcy oraz trwające prace budowlane, osoby korzystające z drogi wodnej Wisły w omawianym rejonie proszone są o **zachowanie szczególnej ostrożności. Użytkownicy drogi wodnej Wisły zamierzający przepłynąć pod mostem proszeni są o wcześniejszy kontakt z Wykonawcą robót** pod numerem telefonu: 726 999 012. Informujemy ponadto, że niniejszym traci ważność Komunikat Nawigacyjny nr 3/2023 w sprawie zamknięcia drogi wodnej Wisły w rejonie mostu Południowego. Szczegóły dostępne są pod adresem: [Komunikat Nawigacyjny 05/2023](#).

Pływające oznakowanie nawigacyjne zostało wystawione na drodze wodnej **Wisły w km 500+000 – 510+600** to znaczy od mostu Łazienkowskiego do mostu Południowego. W związku z powyższym droga wodna Wisły w Warszawie na odcinku od mostu Łazienkowskiego do mostu Południowego jest otwarta **od dnia 19 kwietnia 2023 r.** Głębokość tranzytowa na omawianym odcinku jest w dniu 19 kwietnia 2023 r. równa 190 cm – przy stanie wody 301 cm na wodowskazie Warszawa-Nadwilanówka. Szczegóły dostępne są pod adresem: [Komunikat Nawigacyjny 04/2023](#).

Oznakowanie nawigacyjne zostało wystawione na drodze wodnej **Wisły w km 632+000 – 680+000**. W związku z powyższym droga wodna na odcinku od rejonu Płocka do rejonu Włocławka jest **od dnia 10 stycznia 2023 r.** otwarta. Ze względu na trwający sezon zimowy oznakowanie zostało wystawione w formie ograniczonej do niezbędnej liczby, w związku z czym żeglugę na omawianym odcinku Wisły dopuszcza się wyłącznie pod warunkiem

znajomości lokalnych warunków nawigacyjnych i z zachowaniem szczególnej ostrożności. Szczegóły w [komunikacie nawigacyjnym nr 02/2023](#).

Pływające oznakowanie nawigacyjne zostało wystawione na drodze wodnej **Wisły w km 510+600 – 515+600**, to znaczy od mostu Łazienkowskiego do mostu Gdańskiego w Warszawie. W związku z powyższym droga wodna Wisły w Warszawie na odcinku od mostu Łazienkowskiego do Gdańskiego jest **od dnia 2 stycznia 2023 r.** otwarta. Szczegóły w [komunikacie nawigacyjnym nr 01/2023](#)

W rejonie km 513+500 drogi wodnej Wisły, tj. między Mostem Świętokrzyskim, a Śląsko-Dąbrowskim w Warszawie trwają roboty związane z budową mostu pieszo-rowerowego przez Wisłę. W związku z powyższym, ze względu na ruch jednostek pływających Wykonawcy oraz trwające prace budowlane osoby korzystające z drogi wodnej Wisły w omawianym rejonie proszone są o zachowanie szczególnej ostrożności. Szczegóły w [komunikacie nawigacyjnym nr 8/2022](#).

W związku z wybudowaniem tymczasowego progu podpiętrzającego wodę dla Elektrowni Kozienice, szlak żeglowny w km 425+950 rzeki Wisły w okolicy miejscowości Świerże Górne pozostaje zamknięty. Informacje na temat możliwości pokonania progu przez jednostki pływające dostępne są na stronie internetowej Enea S.A. Szczegóły w [komunikacie nawigacyjnym nr 4/2022](#).

Komunikaty nawigacyjne dostępne są pod adresem: <http://warszawa.wody.gov.pl/komunikaty-nawigacyjne>.

## **RZGW we Wrocławiu**

Odrzańska Droga Wodna jest otwarta dla żeglugi, z wyjątkiem Kanału Miejskiego na Bocznym Szlaku Żeglownym we Wrocławiu oraz śluzy Oława, która została zamknięta 17.07.2023 r. z powodu awarii (komunikat nawigacyjny 26/2023).

Komunikaty nawigacyjne dostępne są pod adresem: <https://wroclaw.wody.gov.pl/komunikaty-nawigacyjne> i <https://wroclaw.wody.gov.pl/sytuacja-hydrologiczno-nawigacyjna>.

## **11. Inne informacje.**

1. Według prognozy sytuacji hydrogeologicznej **Państwowej Służby Hydrogeologicznej** na okres od **01.07.2023 r. do 31.07.2023 r.**, stan zagrożenia hydrogeologicznego zgodny z Ostrzeżeniem PSH nr 5/2023 z dnia 30 czerwca 2023 r. utrzymuje się dla województw: pomorskiego i zachodniopomorskiego. Ponadto wprowadza się stan zagrożenia dla województw wielkopolskiego oraz kujawsko-pomorskiego. Niskie stany położenia zwierciadła wód podziemnych mogą lokalnie powodować występowanie niedoborów wody w indywidualnych płytkich ujęciach gospodarskich oraz w ujęciach komunalnych eksploatujących pierwszy poziom wodonośny. W najbliższych tygodniach nie przewiduje się trudności w pobieraniu wody z głębszych poziomów wodonośnych, w tym eksploatowanych przez ujęcia komunalne bądź przemysłowe.
2. W związku z utrzymującą się tendencją spadkową dopływu do zbiornika Siemianówka, Centrum Operacyjne Ochrony Przeciwpowodziowej RZGW w Białymstoku ustala następujący odpływ ze zbiornika: dnia 20.07.2023 r. od godz. 6:00 zmniejszyć odpływ z 2,48 m<sup>3</sup>/s do 1,48 m<sup>3</sup>/s, do odwołania.
3. Na polecenie Z-cy Dyrektora ds. Ochrony Przed Powodzią i Suszą RZGW we Wrocławiu ustalono następujące odpływy ze zbiorników:
  - ZBIORNIK OTMUCHÓW: dnia 03.07.2023 r. od godz. 11:00 zmniejszyć odpływ z 15,0 m<sup>3</sup>/s do 10,0 m<sup>3</sup>/s, do odwołania;
  - ZBIORNIK NYSA: dnia 19.07.2023 r. od godz. 14:00 zmniejszyć odpływ z 20,0 m<sup>3</sup>/s do 14,0 m<sup>3</sup>/s, do odwołania.

W przypadku wystąpienia niekorzystnych warunków hydrologiczno-meteorologicznych istnieje możliwość zmiany zadysponowanego odpływu ze zbiorników.

4. W związku z utrzymującą się tendencją spadkową dopływu do zbiornika Mietków, Centrum Operacyjne Ochrony Przeciwpowodziowej RZGW we Wrocławiu ustala następujący odpływ ze zbiornika: dnia 30.05.2023 r. od godz. 14:00 zmniejszyć odpływ z  $3,0 \text{ m}^3/\text{s}$  do  $2,0 \text{ m}^3/\text{s}$ , do odwołania.

*Komunikat o sytuacji hydrologicznej został opracowany na podstawie danych z regionalnych zarządów gospodarki wodnej (RZGW) oraz z państwowej służby hydrologiczno–meteorologicznej IMGW–PIB przez:*

*Centrum Operacyjne Ochrony Przeciwpowodziowej*

*Krajowy Zarząd Gospodarki Wodnej*

*Państwowe Gospodarstwo Wodne Wody Polskie*