

INFORMACJA O SYTUACJI HYDROLOGICZNO–METEOROLOGICZNEJ W POLSCE z dnia 13 lipca 2023 r.

1. Ostrzeżenia hydrologiczne

W dniu 13 lipca 2023 r. (na godz. 11:00) **obowiązują ostrzeżenia hydrologiczne¹ 1 stopnia** dotyczące **gwałtownych wzrostów stanów wody**.

- **Odra od Chałupek do Koźła, Opawa, Olza, Czadeczką, Psina, Ruda, Bierawka, Kłodnica, Odra od Koźła do ujścia Nysy Kłodzkiej, Stradunia, Osobłoga, Mała Panew, Nysa Kłodzka od Zb. Kozielno do Zb. Nysa, Nysa Kłodzka od Zb. Nysa do ujścia** – od godz. 05:00 dnia 13.07.2023 do godz. 00:00 dnia 14.07.2023;

Prognozowane silne, przelotne opady deszczu mogą powodować gwałtowne wzrosty stanów wody, szczególnie na mniejszych rzekach oraz w zlewniach zurbanizowanych. W zlewniach kontrolowanych, w przypadku wystąpienia szczególnie intensywnych opadów, istnieje możliwość przekroczenia stanów ostrzegawczych.

- **Warta górna do Poraja** – od godz. 05:00 dnia 13.07.2023 do godz. 00:00 dnia 14.07.2023;

Prognozowane silne, przelotne opady deszczu mogą powodować gwałtowne wzrosty stanów wody, szczególnie na mniejszych rzekach oraz w zlewniach zurbanizowanych.

- **Pilica do Zb. Sulejów** – od godz. 05:00 dnia 13.07.2023 do godz. 00:00 dnia 14.07.2023;

W obszarach występowania prognozowanych silnych opadów deszczu (punktowo także burzowych), spodziewane są wzrosty poziomu wody, lokalnie do strefy stanów wysokich. Na mniejszych rzekach wzrosty mogą mieć gwałtowny charakter. W miejscach wystąpienia szczególnie intensywnych opadów, punktowo istnieje możliwość przekroczenia stanów ostrzegawczych.

- **zlewnie dopływów Wisły oraz zlewnia Czarnej Orawy** – od godz. 05:00 dnia 13.07.2023 do godz. 00:00 dnia 14.07.2023;

W obszarach występowania prognozowanych silnych opadów deszczu (punktowo także burzowych), spodziewane są wzrosty poziomu wody, lokalnie do strefy stanów wysokich. Na mniejszych rzekach wzrosty mogą mieć gwałtowny charakter. W miejscach wystąpienia szczególnie intensywnych opadów, punktowo istnieje możliwość przekroczenia stanów ostrzegawczych.

- **zlewnie: Tanwi, Bukowej, Wieprza oraz Bugu do ujścia Uherki (wraz z Uherką)** – od godz. 11:00 dnia 13.07.2023 do godz. 23:00 dnia 13.07.2023;

W obszarach występowania prognozowanych opadów burzowych, na mniejszych rzekach oraz w zlewniach zurbanizowanych, mogą wystąpić gwałtowne wzrosty poziomu wody.

- **zlewnie: Łęgu oraz Sanu od ujścia Wisłoka** – od godz. 11:00 dnia 13.07.2023 do godz. 23:00 dnia 13.07.2023;

W obszarach występowania prognozowanych opadów burzowych, na mniejszych rzekach oraz w zlewniach zurbanizowanych, mogą wystąpić gwałtowne wzrosty poziomu wody.

- **Zlewnia Brenia, Wisłoki, Wisłoka, Sanu do ujścia Wisłoka oraz Strwiąża** – od godz. 05:00 dnia 13.07.2023 do godz. 02:00 dnia 14.07.2023;

W obszarach występowania prognozowanych silnych opadów deszczu (punktowo także burzowych), spodziewane są wzrosty poziomu wody, lokalnie do strefy stanów wysokich. Na mniejszych rzekach wzrosty mogą mieć gwałtowny charakter. W miejscach wystąpienia szczególnie intensywnych opadów, punktowo istnieje możliwość przekroczenia stanów ostrzegawczych.

- **zlewnia Nidy od ujścia Czarnej Nidy do ujścia, Czarnej (Staszowskiej)** – od godz. 05:00 dnia 13.07.2023 do godz. 22:00 dnia 13.07.2023;

W obszarach występowania prognozowanych silnych opadów deszczu (punktowo także burzowych), spodziewane są wzrosty poziomu wody, lokalnie do strefy stanów wysokich. Na mniejszych rzekach wzrosty mogą mieć gwałtowny charakter.

- **Wisła od ujścia Kamiennej do Dęblina (część lewobrzeżna), Iżanka, Radomka, Pilica do Zb. Sulejów, Pilica od Zb. Sulejów** – od godz. 11:00 dnia 13.07.2023 do godz. 23:00 dnia 13.07.2023;

W obszarach występowania prognozowanych opadów burzowych, na mniejszych rzekach oraz w zlewniach zurbanizowanych, mogą wystąpić gwałtowne wzrosty poziomu wody i podtopienia.

- **Zdoniowski Potok, Bystrzyca górna do Zb. Mietków, Strzegomka do Łażan, Kaczawa górna do Dunina, Bóbr do Zb. Pilchowice, Ostrożnica** – od godz. 08:23 dnia 13.07.2023 do godz. 12:00 dnia 13.07.2023;

W obszarach występowania opadów burzowych, na mniejszych rzekach oraz w zlewniach zurbanizowanych mogą wystąpić gwałtowne wzrosty stanów wody. W zlewniach kontrolowanych, w przypadku wystąpienia szczególnie intensywnych opadów istnieje możliwość przekroczenia stanów ostrzegawczych, punktowo alarmowych.

- **zlewnie: Nidy do ujścia Czarnej Nidy (wraz z Czarną Nidą), Koprzywianki, Kamiennej** – od godz. 11:00 dnia 13.07.2023 do godz. 23:00 dnia 13.07.2023;

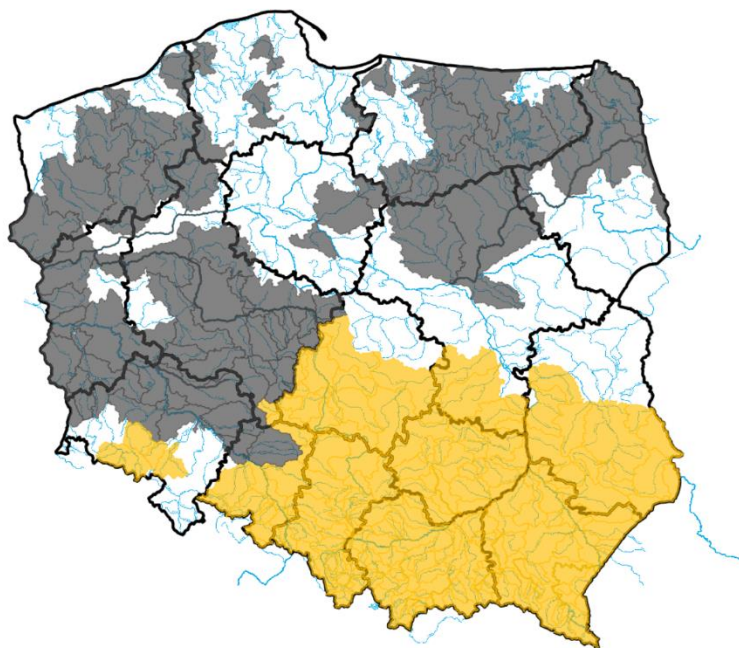
W obszarach występowania prognozowanych opadów burzowych, na mniejszych rzekach oraz w zlewniach zurbanizowanych, mogą wystąpić gwałtowne wzrosty poziomu wody. W zlewniach kontrolowanych, w przypadku wystąpienia szczególnie intensywnych opadów, istnieje możliwość przekroczenia stanów ostrzegawczych.

- **zlewnia Małej Wisły, Przemszy, Soły wraz z kaskadą zbiorników** – od godz. 09:26 dnia 13.07.2023 do godz. 00:00 dnia 14.07.2023;

W obszarach występowania prognozowanych silnych opadów deszczu (punktowo także burzowych), spodziewane są wzrosty poziomu wody, lokalnie do strefy stanów wysokich. Na mniejszych rzekach wzrosty mogą mieć gwałtowny charakter. Lokalnie istnieje możliwość przekroczenia stanów ostrzegawczych, a punktowo w przypadku wystąpienia szczególnie intensywnych opadów, także alarmowych.

- **Warta górna od Poraja do Liswarty, Liswarta, Warta górna od Liswarty do Widawki** – od godz. 10:39 dnia 13.07.2023 do godz. 19:00 dnia 13.07.2023;

Prognozowane silne opady deszczu mogą powodować gwałtowne wzrosty stanów wody, szczególnie na mniejszych rzekach oraz w zlewniach zurbanizowanych.



ŹRÓDŁO: IMGW-PIB

2. Ostrzeżenia meteorologiczne

W dniu 13 lipca 2023 r. (na godz. 11:00) **obowiązują ostrzeżenia meteorologiczne¹ 2 stopnia** dotyczące **burz z gradem** dla obszarów:

- **województwo lubelskie** (pow. biłgorajski, chełmski, hrubieszowski, janowski, krasnostawski, kraśnicki, lubelski, opolski, puławski, świdnicki, tomaszowski, zamojski, Chełm, Lublin, Zamość), **województwo podkarpackie** (pow. niżański, stalowowolski, tarnobrzegi, Tarnobrzeg), **województwo świętokrzyskie** (pow. kielecki, konecki, opatowski, ostrowiecki, sandomierski, skarżyski, starachowicki, włoszczowski, Kielce) – od godz. 11:00 dnia 13.07.2023 r. do godz. 22:00 dnia 13.07.2023 r.;

Prognozowane są burze, którym miejscami będą towarzyszyć bardzo silne opady deszczu od 25 mm do 40 mm, lokalnie do około 50 mm oraz porywy wiatru do 75 km/h. Miejscami grad.

W dniu 13 lipca 2023 r. (na godz. 11:00) **obowiązują ostrzeżenia meteorologiczne¹ 2 stopnia** dotyczące **silnego deszczu z burzami** dla obszarów:

- **województwo śląskie** (pow. cieszyński) – od godz. 06:00 dnia 13.07.2023 r. do godz. 00:00 dnia 14.07.2023 r.;

Prognozowane są opady deszczu o natężeniu silnym i ulewnym, okresami nawalnym. Sumy opadów miejscami od 50 mm do 65 mm. Opadom towarzyszyć będą burze z porywami wiatru do 80 km/h, możliwy grad.

- **województwo małopolskie** (pow. bocheński, brzeski, chrzanowski, dąbrowski, krakowski, miechowski, myślenicki, olkuski, oświęcimski, proszowicki, tarnowski, wadowicki, wielicki, Kraków, Tarnów), **województwo podkarpackie** (dębicki, jarosławski, kolbuszowski, leżajski, lubaczowski, łańcucki, mielecki, przeworski, ropczycko-sędziszowski, rzeszowski, strzyżowski, Rzeszów), **województwo śląskie** (pow. będziński, bielski, gliwicki, mikołowski, myszkowski, pszczyński, raciborski, rybnicki, tarnogórski, bieruńsko-lędziński, wodzisławski, zawierciański, Bielsko-Biała, Bytom, Chorzów, Dąbrowa Górnicza, Gliwice, Jastrzębie-Zdrój, Jaworzno, Katowice, Mysłowice, Piekary Śląskie, Ruda Śląska, Rybnik, Siemianowice Śląskie, Sosnowiec, Świętochłowice, Tychy, Zabrze, Żory), **województwo świętokrzyskie** (pow. buski, jędrzejowski, kazimierski, pińczowski, staszowski) – od godz. 09:06 dnia 13.07.2023 r. do godz. 21:00 dnia 13.07.2023 r.;

Prognozowane są opady deszczu o natężeniu umiarkowanym, okresami silnym. Wysokość opadu miejscami od 45 mm do 60 mm. Opadom towarzyszyć będą burze z porywami wiatru do 70 km/h, możliwy grad.

- **województwo małopolskie** (pow. gorlicki, limanowski, nowosądecki, nowotarski, suski, tatrzański, Nowy Sącz), **województwo podkarpackie** (bieszczadzki, brzozowski, jasielski, krośnieński, przemyski, sanocki, leski, Krosno, Przemyśl), **województwo śląskie** (pow. żywiecki) – od godz. 06:00 dnia 13.07.2023 r. do godz. 00:00 dnia 14.07.2023 r.;

Prognozowane są opady deszczu o natężeniu silnym i ulewnym, okresami nawalnym. Sumy opadów miejscami od 50 mm do 65 mm. Opadom towarzyszyć będą burze z porywami wiatru do 80 km/h, możliwy grad.

W dniu 13 lipca 2023 r. (na godz. 11:00) **obowiązują ostrzeżenia meteorologiczne¹ 1 stopnia** dotyczące **burz z gradem** dla obszarów:

- **województwo mazowieckie** (pow. białobrzegi, kozienicki, lipski, przysuski, radomski, szydłowiecki, zwoleński, Radom) – od godz. 11:00 dnia 13.07.2023 r. do godz. 22:00 dnia 13.07.2023 r.;

Prognozowane są burze, którym miejscami będą towarzyszyć silne opady deszczu od 20 mm do 30 mm oraz porywy wiatru do 75 km/h. Miejscami grad.

- **województwo dolnośląskie** (pow. kłodzki, oławski, strzeliński, ząbkowicki), **województwo łódzkie** (pow. bełchatowski, łaski, łódzki wschodni, opoczyński, pabianicki, pajęczański, piotrkowski, radomszczański, sieradzki, tomaszowski, wieluński, wieruszowski, zduńskowolski, Łódź, Piotrków Trybunalski), **województwo opolskie** (wszystkie powiaty), **województwo wielkopolskie** (pow. kępiński) – od godz. 09:00 dnia 13.07.2023 r. do godz. 14:00 dnia 13.07.2023 r.;

Prognozowane są burze, którym miejscami będą towarzyszyć silne opady deszczu do 25 mm oraz porywy wiatru do 70 km/h. Miejscami grad.

W dniu 13 lipca 2023 r. (na godz. 11:00) **obowiązują ostrzeżenia meteorologiczne¹ 1 stopnia** dotyczące **silnego deszczu z burzami** dla obszarów:

- **województwo śląskie** (pow. częstochowski, kłobucki, lubliniecki, Częstochowa) – od godz. 11:00 dnia 13.07.2023 r. do godz. 22:00 dnia 13.07.2023 r.;

Prognozowane są opady deszczu o natężeniu umiarkowanym, okresami silnym. Wysokość opadu miejscami od 30 mm do 45 mm. Opadom towarzyszyć będą burze z porywami wiatru do 70 km/h. Możliwy grad.



ŹRÓDŁO: IMGW-PIB

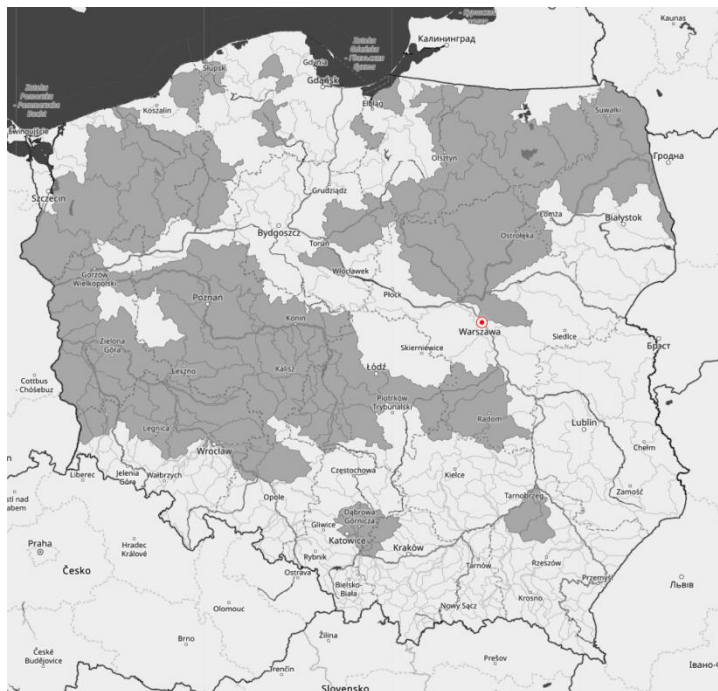
3. Ostrzeżenia dotyczące suszy

W dniu 13 lipca 2023 r. (na godz. 11:00) obowiązują **ostrzeżenia dotyczące suszy hydrologicznej¹**.

W kolejnych dniach spodziewane jest dalsze utrzymywanie się przepływów wody poniżej SNQ w następujących obszarach:

- **Ina i Płonia** – od 22.05.2023 do odwołania;
- **Drawa** – od 29.05.2023 do odwołania;
- **Noteć Dolna** – od 29.05.2023 do odwołania;
- **Czarna Wielka** – od 29.05.2023 do odwołania;
- **Barycz od Polskiej Wody do ujścia do Odry, Barycz bez Orli i Polskiego Rowu** – od 1.06.2023 do odwołania;
- **Zlewnia Wkry** – od 1.06.2023 do odwołania;
- **Tążyna** – od 2.06.2023 do odwołania;
- **Parsęta od źródła do Radew** – od 2.06.2023 do odwołania;
- **Rega od źródła do Mołstowej** – od 3.06.2023 do odwołania;
- **Wieprza od Bystrzenicy do ujścia** – od 3.06.2023 do odwołania;
- **Noteć środkowa** – od 5.06.2023 do odwołania;
- **Zlewnia Łyny** – od 5.06.2023 do odwołania;
- **zlewnia Przemszy i przyrzecza Wisły** – od 5.06.2023 do odwołania;
- **Górna część zlewni rzeki Elbląg** – od 5.06.2023 do odwołania;
- **Przyrzecze Warty środkowej od Wełny do Noteci** – od 5.06.2023 do odwołania;
- **Drwęca Warmińska** – od 08.06.2023 do odwołania;
- **Słupia od Skotawy do ujścia** – od 09.06.2023 do odwołania;

- **Warta dolna od Noteci do ujścia** – od 11.06.2023 do odwołania;
- **Przrzecze Warty dolnej od Noteci do ujścia** – od 11.06.2023 do odwołania;
- **Warta środkowa od Zbiornika Jeziorsko do Wełny** – od 11.06.2023 do odwołania;
- **Drwęca od Rypienicy do ujścia** – od 13.06.2023 do odwołania;
- **Warta środkowa od Zb. Jeziorsko do Rgilewki, Warta środkowa od Rgilewki do Proсны, Rgilewka, Kiełbaska, Powa, Bawół, Wrześnica, Warta środkowa od Proсны do Wełny** – od 13.06.2023 do odwołania;
- **Wel** – od 14.06.2023 do odwołania;
- **zlewnia dolnej Narwi** – od 14.06.2023 do odwołania;
- **Łużyca, Proсна środkowa, Ołobok, Swędrnia, Proсна dolna** – od 15.06.2023 do odwołania;
- **Kanał Mosiński** – od 16.06.2023 do odwołania;
- **Warta środkowa od Wełny do Noteci** – od 16.06.2023 do odwołania;
- **Wełna** – od 16.06.2023 do odwołania;
- **Biebrza, Niemen** – od 19.06.2023 do odwołania;
- **Ner** – od 20.06.2023 do odwołania;
- **Odra dolna od Warty do Gryfina** – od 22.06.2023 do odwołania;
- **Gwda** – od 22.06.2023 do odwołania;
- **Warta górna od Liswarty do Widawki, Oleśnica, Grabia, Nieciecz, Widawka, Warta górna od Widawki do Zb. Jeziorsko** – od 22.06.2023 do odwołania;
- **Barycz bez Orli i Polskiego Rowu, Orla, Polski Rów, Odra od Głogowa do ujścia Bobru** – od 23.06.2023 do odwołania;
- **Odra od ujścia Nysy Kłodzkiej do ujścia Widawy, Stobrawa, Widawa** – od 23.06.2023 do odwołania;
- **Łeba od źródła do Lęborka** – od 28.06.2023 do odwołania;
- **Wda od źródła po Czarną Wodę** – od 28.06.2023 do odwołania;
- **Bauda** – od 28.06.2023 do odwołania;
- **Drwęca od Welu do Rypienicy** – od 28.06.2023 do odwołania;
- **Odra środkowa od Słubic do Warty** – od 29.06.2023 do odwołania.
- **Odra od ujścia Bobru do Białej Góry, Odra od Białej Góry do Słubic** – od 01.07.2023 do odwołania;
- **Parsęta od Radew do ujścia** – od 02.07.2023 do odwołania;
- **Górny Ełk, Górna Lega, Pisa** – od 06.07.2023 do odwołania;
- **Odra dolna od Warty do Gryfina** – od 09.07.2023 do odwołania;
- **Wąsza** – od 10.07.2023 do odwołania;
- **Iłżanka, Radomka, Pilica od Zb. Sulejów** – od 10.07.2023 do odwołania;
- **zlewnie dopływów Odry od ujścia Widawy do do Głogowa** – od 10.07.2023 do odwołania.
- **Nysa Łużycka i zlewnie jej dopływów od Zgorzelca** – od 10.07.2023 do odwołania;
- **Bóbr od Bobrzycy do ujścia (bez Kwisy i Czernej Wielkiej)** – od 10.07.2023 do odwołania;
- **Kaczawa od Dunina (bez górnej Skorej) do ujścia** – od 10.07.2023 do odwołania;
- **zlewnia Łęgu i przrzecze Wisły** – od 10.07.2023 do odwołania.



ŹRÓDŁO: IMGW-PIB

Uwaga!

Ostrzeżenia wydawane są w sytuacji, gdy aktualne lub prognozowane wartości przepływu na stacjach wodowskazowych uznanych za reprezentatywne ukladają się poniżej SNQ przez minimum 10 dni.

¹ Źródłem prezentowanych danych są informacje zbierane i przetwarzane przez państwową służbę hydrologiczno-meteorologiczną, którymi rozporządza „IMGW- PIB”.

4. Przekroczenia stanów alarmowych i ostrzegawczych

W dniu 13 lipca 2023 r. (na godz. 11:00) nie zanotowano przekroczeń stanu ostrzegawczego i alarmowego.

Zanotowano opady o dużej wydajności:

OPADY O DUŻEJ WYDAJNOŚCI NA STACJACH METEOROLOGICZNYCH IMGW-PIB						
Województwo	Wartość maksymalnej sumy dobowej opadu*	Stacja, na której wystąpiła maksymalna suma dobowa opadu*	Liczba stacji z sumą opadu powyżej 20 mm	Liczba wszystkich stacji, na których wystąpił opad	Udział procentowy stacji z sumą opadu powyżej 20 mm	Udział procentowy stacji, na których wystąpił opad
	[mm]	-	-	-	[%]	[%]
dolnośląskie	46	KAMIENICA	15	77	17	89
kujawsko-pomorskie	-	-	0	10	0	100
lubelskie	-	-	0	14	0	73
lubuskie	-	-	0	10	0	90
łódzkie	-	-	0	19	0	82
małopolskie	27	MORSKIE OKO	1	90	1	87

mazowieckie	23	RUSZKOWICE	1	17	5	100
opolskie	-	-	0	15	0	68
podkarpackie	-	-	0	47	0	73
podlaskie	-	-	0	29	0	87
pomorskie	-	-	0	24	0	92
śląskie	23	ŻABNICA	2	63	3	94
świętokrzyskie	-	-	0	24	0	92
warmińsko-mazurskie	-	-	0	25	0	100
wielkopolskie	-	-	0	24	0	80
zachodniopomorskie	-	-	0	20	0	83

5. Pogotowia i alarmy przeciwpowodziowe.

Brak.

6. Informacja o zagrożeniach.

W związku z prognozowanymi opadami o charakterze burzowym i spływem wód opadowych zachodzi ryzyko wzrostów stanu wody, szczególnie w mniejszych ciekach, awarii zasilania na obiektach oraz wystąpienia wiatrołomów.

7. Wskazanie działań niezbędnych do podjęcia w ciągu najbliższej doby.

Monitorowanie sytuacji na obiektach i w ciekach.

8. Aktualna sytuacja hydrologiczna

Dorzecze Wisły

Stany wody w dorzeczu Wisły układają się głównie w strefie wody niskiej i średniej. Stan średni zanotowano na Nidzie, Bystrzycy, Tyśmienicy, Supraśli, Krznie i Brdzie oraz lokalnie na Wiśle, Przemszy, Sole, Skawie, Rabie, Dunajcu, Popradzie, Kamiennej, Wieprzu, Narwi, Liwcu, Bzurze i Drwęcy. Stan wysoki obserwowano lokalnie na Przemszy.

Dorzecze Odry

Stany wody w dorzeczu Odry układają się głównie w strefie wody niskiej i średniej. Stan średni obserwowano na Gwdzie oraz lokalnie na Odrze, Nysie Kłodzkiej, Bystrzycy, Strzegomce, Widawie, Bobrze, Kwisie, Nysie Łużyckiej, Prośnie i Noteci. Stan wysoki obserwowano lokalnie na Bobrze.

Dorzecza rzek Przymorza, Pregoty i Niemna

Stany wody w dorzeczach rzek Przymorza, Pregoty i Niemna układają się w strefie wody niskiej i średniej. Stan średni zanotowano na Nogacie, Gubrze i Gołdapie oraz lokalnie na Pastęce i Łynie. Stan wysoki zanotowano lokalnie na Łynie.

Morze Bałtyckie, Zalew Szczeciński i Zalew Wiślany

Poziom wody na stacjach morskich układu się w strefie wody średniej.

Obszar administrowany przez RZGW w Białymstoku

W ciągu ostatniej doby na obszarze administrowanym przez RZGW w Białymstoku odnotowano opady atmosferyczne do poziomu 5,5 mm.

W zlewni **Narwi i Biebrzy** obserwowano stabilizację i spadki oraz nieznaczne wahania związane z pracą urządzeń hydrotechnicznych i lokalnymi opadami deszczu. Największy wzrost odnotowano na SW Zawady rz. Biała 22 cm; SW Babino rz. Narew 12 cm i Czarnowo rz. Orz 10 cm. Stany wód utrzymują się w strefie wody średniej i niskiej, punktowo wysokiej.

W zlewni **Łyny i Węgorapy** obserwowano stabilizację oraz nieznaczne wahania związane z pracą urządzeń hydrotechnicznych. Stany wód utrzymują się w strefie wody średniej i niskiej, punktowo wysokiej.

Na **Wielkich Jeziorach Mazurskich** stany wód utrzymują się w strefie wody średniej i niskiej.

W ciągu okresu prognostycznego w zlewni **Narwi i Biebrzy** przewiduje się stabilizację i nieznaczne wahania związane z pracą urządzeń hydrotechnicznych. Stany wód utrzymają się w strefie wody średniej i niskiej.

W ciągu okresu prognostycznego w zlewni **Łyny i Węgorapy** przewiduje się stabilizację i nieznaczne wahania związane z pracą urządzeń hydrotechnicznych. Stany wód utrzymają się w strefie wody średniej i niskiej, punktowo wysokiej.

Na najbliższą dobę IMGW-PIB prognozuje w dzień zachmurzenie umiarkowane. Po południu możliwe słabe, przelotne opady deszczu. Temperatura maksymalna od 26°C do 28°C. Wiatr słaby, okresami umiarkowany, północno-zachodni. W nocy zachmurzenie przeważnie umiarkowane. Miejscami przelotne opady deszczu. Temperatura minimalna od 12°C do 15°C. Wiatr słaby, północno-zachodni i zachodni.

Obszar administrowany przez RZGW w Bydgoszczy

W ciągu minionej doby w regionie wodnym Noteci odnotowano opady, maksymalnie 16,5 mm na stacji Podanin w zlewni Noteci Dolnej

W **zlewni rzeki Noteci** stany wody układają się w strefie stanów niskich oraz średnich, lokalnie wysokich.

Na Kanale Bydgoskim odnotowano lokalne spadki do 8 cm na SW Prądy i 4 cm na SW Czyżkówko.

Na rzece Dolnej Skanalizowanej Noteci od m. Nakło nad Notecią do m. Ujście zaobserwowany lokalny wzrost do 4 cm na SW Gromadno i 5 cm w m. Ujście, strefa stanów niskich i średnich, lokalnie wysokich.

Poniżej m. Ujście, na pozostałym odcinku DSN wystąpiły znaczące wahania i wzrosty do NPP na SW Krzyż po przywróceniu piętrenia, po zakończeniu prac remontowych awanportów ww. obiektu, strefa stanów niskich i średnich.

Na rzece Noteci swobodnie płynącej odnotowano niewielkie wahania do 4 cm, strefa stanów niskich.

Na rzece Górnej Skanalizowanej Noteci zarejestrowano i lokalne niewielkie wzrosty do 2 cm, strefa stanów niskich i średnich.

W ciągu minionej doby, **na dopływach**, stany rzek układały się w strefie stanów niskich oraz średnich.

W zlewni rzeki Łobżonka wystąpił wzrost 7 cm z okresowymi wahaniami do 18 cm, strefa stanów niskich.

W zlewni rzeki Gwdy, na górnym i dolnym odcinku odnotowano stabilizację z okresowymi wahaniami do 14 cm, strefa stanów średnich.

W zlewni rzeki Drawy zarejestrowano stabilizację z tendencją spadku, strefa stanów niskich.

W ciągu najbliższej doby dla dolnego odcinka Noteci i jego dopływów prognozowana jest stabilizacja oraz lokalne spadki, miejscami wzrosty. Na górnym odcinku Noteci prognozowana jest stabilizacja, lokalne spadki. Stany wody będą układać się w strefie stanów niskich oraz średnich, lokalnie wysokich.

W ciągu najbliższej doby IMGW-PIB prognozuje zachmurzenie małe i umiarkowane, wzrastające do dużego, miejscami przelotne opady deszczu, miejscami burze, prognozowana wysokość opadu podczas burz do 10 mm. temperatura w ciągu dnia wahać się będzie od 23°C na północy do 28°C w centrum regionu wodnego, temperatura minimalna w nocy spadnie do 12°C, wiatr słaby i umiarkowany, zachodni, w czasie burz porywisty.

Obszar administrowany przez RZGW w Gdańsku

Na wodowskazach zlewni „Ujście Wisły” pozostających pod wpływem morza obserwuje się stany średnie.

Na wodowskazach zlewni „Ujście Wisły” niepozostających pod wpływem morza: na Wiśle obserwuje się stany niskie, miejscami średnie; na wodowskazach pozostałych rzek zlewni występują stany średnie, miejscami niskie.

Na wodowskazach zlewni „Przymorze” pozostających pod wpływem morza obserwuje się stany średnie.

Na wodowskazach zlewni „Przymorze” niepozostających pod wpływem morza obserwuje się stany niskie, miejscami średnie i wysokie.

Na wodowskazach zlewni „Zalew Wiślany” pozostających pod wpływem Zalewu obserwuje się stany średnie.

Na wodowskazach zlewni „Zalew Wiślany” niepozostających pod wpływem Zalewu obserwuje się stany średnie, miejscami niskie.

Na wodowskazach zlewni „Wisła od Narwi do Drwęcy” w granicach Regionu Wodnego Dolnej Wisły obserwuje się stany niskie, miejscami średnie.

Na najbliższą dobę IMGW-PIB prognozuje w dzień zachmurzenie małe i umiarkowane, miejscami wzrastające do dużego. Lokalnie przelotne opady deszczu. Temperatura maksymalna od 23°C do 26°C, nad morzem około 21°C. Wiatr słaby i umiarkowany, nad morzem porywisty, z kierunków zachodnich, wieczorem przechodzący w zmienny. W zasięgu chmur kłębiastych wiatr porywisty. W nocy zachmurzenie małe i umiarkowane, miejscami wzrastające do dużego. Lokalnie przelotne opady deszczu, nad morzem możliwe słabe burze. Temperatura minimalna od 12°C do 15°C. Wiatr słaby, rano wzmagający się do umiarkowanego, zmienny, przechodzący na kierunki zachodnie. Podczas możliwych burz wiatr porywisty.

Obszar administrowany przez RZGW w Gliwicach

W ciągu ostatniej doby w odnotowano opady powyżej 20 mm w zlewniach:

- Mała Wisła maksymalnie: w zlewni Wisły – 20,1 mm;
- Górna Odra maksymalnie: brak opadów na stacjach meteorologicznych w zlewni ponad 20 mm.
- Górna Odra (strona czeska) maksymalnie: w zlewni Ostrawicy – 30,3 mm; w zlewni Opawicy – 23,4 mm; w zlewni Opawy – 22,9 mm.

Stany wody w **Regionie Wodnym Małej Wisły** kształtują się w strefie stanów niskich, średnich i punktowo wysokich. Stany wody w **Regionie Wodnym Górnej Odry** kształtują się w strefie stanów niskich i średnich.

Na najbliższą dobę IMGW-PIB prognozuje w dzień zachmurzenie duże. Przelotne opady deszczu, okresami o natężeniu umiarkowanym i silnym oraz burze, miejscami z gradem. Suma opadów od 25 mm do 40 mm, miejscami 60 mm. Temperatura maksymalna od 23°C do 25°C, w rejonach podgórskich od 20°C do 23°C, wysoko w Beskidach od 13°C do 15°C. Wiatr słaby, zmienny. Wysoko w górach wiatr umiarkowany, po południu w porywach do 55 km/h, zachodni skręcający na północno-zachodni i północny. W czasie burz porywy wiatru do 70 km/h, a lokalnie nawet 80 km/h. W nocy początkowo zachmurzenie duże, później postępujące od północnego zachodu większe przejaśnienia, a miejscami nad ranem roz pogodzenia. Przelotne opady deszczu, po północy zanikające od zachodu. Suma opadów miejscami w Beskidach do 10 mm. Nad ranem w rejonach roz pogodzeń możliwe krótkotrwałe mgły ograniczające widzialność do 300 m. Temperatura minimalna od 12°C do 15°C, w rejonach podgórskich od 11°C do 13°C, wysoko w Beskidach od 9°C do 12°C. Wiatr słaby, zachodni. Wysoko w górach wiatr umiarkowany, porywisty, północno-zachodni.

Obszar administrowany przez RZGW w Krakowie

Według danych IMGW-PIB ubiegłej doby na terenie całego regionu wodnego Górnej-Zachodniej Wisły odnotowano opady deszczu, a sumy maksymalne powyżej 20 mm wystąpiły na 3 stacjach w górskich częściach zlewni: Dunajca (Morskie Oko – 27,3 mm, Dolina Pięciu Stawów – 21 mm, a opad godzinowy wyniósł odpowiednio 16,9 mm i 13,8 mm) oraz Soły (Żabnica – 22,5 mm). Na pozostałym obszarze odnotowano do 17,2 mm opadu w zlewni Nidy, do 16,4 mm w zlewni Skawy i 15,7 mm w zlewni Raby.

W ciągu minionej doby wzrosły stany wód w zakresie kilku centymetrów obserwowano m.in. w górnej części zlewni Soły, na Rabie, Kamienicy, Koszarawie i Popradzie. Maksymalny spadek stanu wody w związku z pracą obiektów hydrotechnicznych wyniósł 15 cm na Dunajcu poniżej Czchowa.

Stany wód w regionie układają się w strefie wody średniej i niskiej, w strefie stanów wysokich znajduje się zwierciadło Bystrej (dopływ Soły) w Kamesznicy. W strefie stanów niskich znajdują się zwierciadła cieków w zlewniach: Soły, Skawy powyżej ZW Świnna Poręba, Raby, Białej, Czarnej Staszowskiej oraz zwierciadło Czarnej Nidy. Zwierciadło Wisły powyżej i poniżej Krakowa znajduje się w strefie stanu niskiego.

Obszar administrowany przez RZGW w Lublinie

W ciągu ostatniej doby na obszarze administrowanym przez RZGW w Lublinie opad dobowy o sumie powyżej 20 mm nie został zaobserwowany.

Obecnie stany wód na obszarze administrowanym przez RZGW w Lublinie układają się w strefie stanów niskich i średnich.

Na Bugu po profil Krzyczew obserwowano spadki poziomu wody – w strefie stanów średnich, a miejscami niskich.

W zlewni Bugu poniżej profilu Krzyczew obserwowano stabilizację i opadanie poziomu wody – w strefie wody niskiej i średniej.

Na Bugu po profil Krzyczew prognozuje się spadki bądź stabilizację poziomu wody - w strefie stanów średnich, a punktowo niskich. Istnieje możliwość lokalnych wzrostów stanu wody, związanych z prognozowanymi opadami o charakterze burzowym.

W zlewni Bugu poniżej profilu Krzyczew prognozuje się stabilizację oraz wahania stanu wody związane ze sływem wód opadowych oraz możliwość lokalnych wzrostów poziomu wody związanych z prognozowanymi opadami o charakterze burzowym, lokalnie intensywnymi – w strefie wody średniej i niskiej.

W ciągu najbliższej doby w regionie administrowanym przez RZGW w Lublinie IMGW-PIB prognozuje w dzień zachmurzenie duże z większymi przejaśnieniami, na południu okresami całkowite. Miejscami przelotne opady deszczu oraz burze z gradem, zwłaszcza na południu. Prognozowana suma opadów na południu do 30 mm. Temperatura maksymalna od 24°C do 27°C. Wiatr przeważnie słaby, okresami umiarkowany, z kierunków zmieniających się. W czasie burz wiatr w porywach do 70 km/h. W nocy zachmurzenie duże z większymi przejaśnieniami. Miejscami przelotne opady deszczu, na południu zanikające burze. Prognozowana wysokość opadów na południu regionu do 15 mm. Temperatura minimalna od 13°C do 16°C. Wiatr słaby, okresami umiarkowany, północno-zachodni i zachodni. W czasie burz wiatr porywisty.

Obszar administrowany przez RZGW w Poznaniu

W ciągu minionej doby w regionie wodnym Warty odnotowano opady deszczu związane z przejściem frontu atmosferycznego, maksymalnie do ok. 24 mm (Dopływ spod Russocic– Władysławów).

W regionie wodnym Warty stany wody na ogół z niewielkimi zmianami, lokalnie spadek lub wzrost stanów w strefie niskich i średnich, miejscowo wysokich spowodowany opadami z formujących się komórek burzowych.

Na **Warcie** do zbiornika Poraj nieznaczne zmiany w strefie stanów niskich. Dalej do zbiornika Jeziorsko kilkucentymetrowe wahania lub wzrosty stanów w strefie stanów niskich związane z przejściem frontu atmosferycznego. Na dopływach tego odcinka stany wody w strefie niskich i średnich, jedynie na Niecieczy (Widawa) w dolnej wysokich: przeważnie z niewielkimi wahaniem lub spadkami, lokalnie wzrosty. Na Warcie poniżej zbiornika Jeziorsko na całej długości stany niskie: odnotowano przeważnie kilkucentymetrowe wahania. Na dopływach tego odcinka przeważnie wahania stanów wody, zmiany w strefie niskich, lokalnie w średnich, jedynie na Nerze (Lutomiersk) i Kanale Mosińskim (Kościan) wysokich.

W zlewni **Prośny** stany wody w strefie średnich i niskich, przeważnie wahania i spadki, lokalnie wzrosty, największe zmiany na Prośnie w Bogusławiu – spadek o ok. 23 cm (wpływ urządzeń hydrotechnicznych).

Na pośrednim stanowisku **Kanału Ślesińskiego** rzędna piętrzenia układa się pomiędzy NPP a MaxPP, na szczytowym pomiarze NPP a MinPP.

W ciągu najbliższej doby na Warcie do zbiornika Poraj i dalej do Jeziorska prognozowane wzrosty w strefie stanów niskich związane z formowaniem się komórek burzowych. Na dopływach tego odcinka wody niewykluczone wahania lub wzrosty w strefie niskich i średnich, jedynie na Widawie dolnej wysokich. Poniżej zbiornika Jeziorsko na Warcie stany wody na całej długości w strefie niskich, miejscami z kilkucentymetrowymi wahaniami, lokalnie możliwy spadek lub wzrost. Na dopływach tego odcinka stany wody w strefie niskich i średnich, jedynie na Nerze i Kanale Mosińskim w wysokich (Lutomiersk i Kościan, wpływ urządzeń hydrotechnicznych), możliwe niewielkie wahania lub wzrosty. W zlewni Proсны podobnie, zmiany w strefie stanów niskich i średnich, lokalnie na dolnej Prośnie większe wahania (wpływ urządzeń hydrotechnicznych) na górnej Prośnie możliwe wzrosty spowodowane opadami z komórek burzowych.

W ciągu najbliższej doby IMGW-PIB prognozuje zachmurzenie umiarkowane, na południu i wschodzie regionu okresami duże. Na południu regionu możliwe przelotne opady deszczu, lokalnie burze. Prognozowana wysokość opadów deszczu podczas burz do około 10 mm. Temperatura minimalna od 13°C, maksymalna do 27°C. Wiatr słaby, na ogół zachodni. Podczas burz wiatr porywisty.

Obszar administrowany przez RZGW w Rzeszowie

W ciągu ostatniej doby zaobserwowano średnie opady w wysokości od 2,96 mm do 4,55 mm w zlewniach Górnego Wisłoka, Dolnej Wisłoki, Dolnego Sanu oraz poniżej 2,00 mm na pozostałym obszarze administrowanym przez RZGW w Rzeszowie.

Na obszarze zlewni **Sanu i Wisłoka** stany wód układają się w strefie wody niskiej oraz lokalnie średniej. W ciągu ostatniej doby na większości stacji wodowskazowych zaobserwowano spadek oraz stabilizację stanu wody. Największy wzrost stanu wody miał miejsce w przekroju Gorliczyna na Mlecze (6 cm), Nienowice na Wisznia (3 cm), Rzeszów na Wisłoku (3 cm), Ruda Jastkowska na Bukowej (3 cm).

Na obszarze **zlewni Wisłoki i Łęgu** stany wód układają się w strefie wody średniej oraz niskiej. W ciągu ostatniej doby na większości stacji wodowskazowych zaobserwowano stabilizację oraz spadek stanu wody. Największy wzrost stanu wody miał miejsce w przekroju Uście Gorlickie – Zdunya (PGW WP) na Zduni (2 cm), Klęczany na Ropie (1 cm), Topoliny na Ropie (1 cm).

Na najbliższą dobę IMGW-PIB prognozowane jest w dzień zachmurzenie umiarkowane i duże. Przelotne opady deszczu, okresami o natężeniu umiarkowanym i silnym. Możliwe burze, miejscami z gradem. Suma opadów od 20 mm do 40 mm, a miejscami, zwłaszcza na południu, możliwa do 65 mm. Temperatura maksymalna od 23°C do 25°C. Wiatr słaby, zmienny. W czasie burz miejscami porywy wiatru do 80 km/h. W nocy początkowo zachmurzenie duże. Przelotne opady deszczu. Możliwe burze, zanikające po północy. Suma opadów miejscami do 20 mm. Temperatura minimalna od 14°C do 17°C. Wiatr słaby, zachodni. W czasie burz wiatr porywisty.

Obszar administrowany przez RZGW w Szczecinie

Stany wody na wodowskazach **Odry granicznej poniżej ujścia Warty** układają się przeważnie w strefie stanów niskich, w Widuchowej w strefie stanów średnich.

W **ujściowym odcinku Odry i na Zalewie Szczecińskim** stany wody układają się w strefie stanów średnich.

Na **odcinku wybrzeża morskiego** stany wody układają się w górnej strefie stanów średnich.

Na rz. **Myśli** stany wody układają się w strefie stanów średnich.

Na rz. **Inie** stany wody górnym odcinku rzeki układają się w strefie stanów średnich, w dolnym odcinku rzeki w strefie stanów niskich.

Stany **rzek Przymorza Zachodniego** układają się przeważnie w strefie stanów niskich, lokalnie średnich.

Na rz. **Redze** stany wody układają się w strefie stanów niskich.

Na rz. **Parsęcie** stany wody układają się w strefie stanów niskich, lokalnie w środkowym odcinku rzeki w strefie stanów średnich.

Na rz. **Radwi** stany wody układają się w strefie stanów niskich.

Na rz. **Grabowa** stany wody układają się w strefie stanów średnich.

Na rz. **Wieprzy** stany wody układają się w strefie stanów niskich.

Obszar administrowany przez RZGW w Warszawie

W ciągu ostatniej doby na obszarze administrowanym przez RZGW w Warszawie opad dobowy o sumie powyżej 20 mm został odnotowany na jednej stacji opadowej: Ruszkowice (Radomka) – 22,8 mm.

Obecnie stany wód na obszarze administrowanym przez RZGW w Warszawie układają się w strefie stanów niskich, lokalnie średnich.

W ciągu najbliższej doby na **Wiśle** prognozuje się: od stacji: Zawichost do stacji: Kępa Polska stabilizację stanu wody w strefie stanów niskich, lokalnie na granicy stref stanów niskich i średnich (stacje: Annapol, Wyszogród); na stacji: Włocławek wahania stanu wody w strefie stanów niskich. Na dopływach Wisły od Zawichostu do Włocławka przewiduje się wahania stanu wody w strefie stanów niskich, lokalnie średnich.

Na **dopływach Wisły** od Zawichostu do Włocławka przewiduje się wahania stanu wody w strefie stanów niskich, lokalnie średnich.

W ciągu najbliższej doby na **Narwi od Orzyca po ujście** prognozuje się stabilizację stanu wody w strefie stanów niskich, lokalnie wahania w strefie stanów niskich (stacja: Orzechowo).

Na dopływach przewiduje się wahania stanu wody w strefie stanów niskich.

W ciągu najbliższej doby na **Bugu od Liwca** do ujścia prognozuje się stabilizację stanu wody na granicy stref stanów średnich i niskich, lokalnie w strefie stanów średnich (stacja: Popowo).

W ciągu najbliższej doby IMGW-PIB prognozuje w dzień na ścianie południowej burzę (również z gradem), w części środkowej (zwłaszcza), a także w części północnej oraz wschodniej – przelotne. Na całym obszarze przelotne opady deszczu (na północnym zachodzie – lokalnie). Suma opadów do 40 mm, lokalnie możliwe do 60 mm.

W czasie burz wiatr w porywach do 70 km/h, lokalnie do 80 km/h. Nocą burze: na krańcach zachodnich – lokalnie, na krańcach południowo-zachodnich – początkowo możliwe, w części północnej, środkowej oraz wschodniej – miejscami możliwe słabe. Na całym obszarze przelotne opady deszczu. Suma opadów na krańcach południowo-zachodnich miejscami do 10 mm. W czasie burz wiatr porywisty.

Obszar administrowany przez RZGW we Wrocławiu

W minionej dobie odnotowano opady deszczu maksymalnie w zlewni: Białej Głuchołaskiej – 51 mm (strona czeska) Nysy Kłodzkiej – 46 mm, Dorzecza Łaby – 43 mm, Bobru – 34 mm, Kaczawy – 27 mm, Kwisy - 27 mm, Nysy Łużyckiej – 21 mm, Baryczy – 20 mm, Ślęzy – 19 mm, Bystrzycy – 17 mm, w pozostałych zlewniach poniżej - 10 mm.

Stany wód na wodowskazach **środkowej Odry** (poniżej ujścia Nysy Kłodzkiej) układają się w strefie stanów średnich na odcinku skanalizowanym oraz niskich na odcinku swobodnie płynącym.

Stany wód na wodowskazach **dolnej Odry** (powyżej ujścia Warty) układają się w strefie stanów niskich.

Stany wód na **pozostałych wodowskazach** układają się głównie w strefie stanów niskich oraz średnich, lokalnie wysokich. Stany wysokie zaobserwowano w zlewni Bobru i Bystrzycy.

Obecnie obserwuje się lokalne wzrosty stanów wody na wodowskazów. Lokalne wzrosty spowodowane są głównie pracą urządzeń hydrotechnicznych oraz spływem wód opadowych.

9. Informacja o zbiornikach.

		Zbiorniki retencyjne - ogółem								
		Sytuacja na dzień 13.07.2023 r. na godz. 6 ⁰⁰ (UTC)								
		Zbiorniki rzeka	Odptyw średni [m ³ /s]	Dopływ średni [m ³ /s]	Poj. aktual. [mln m ³]	* Poj. norm. [mln m ³]	* Poj. Przy Max PP [mln m ³]	*Rezerwa pow. wymagana [mln m ³]	Aktualna rez. pow. [mln m ³]	Rezerwa do wykorzyst. %
		1	2	3	4	5	6	7	8	9
							6-5	6-4	8/7*100	
RZGW w Białymstoku	1	Zb. Siemianówka (Narew)	2,65	0,10	53,58	64,8	79,1	14,3	25,52	178
RZGW w Bydgoszczy	2	Jez. Gopło (Noteć)	1,01	0,68	1,86	-	21,7	7,7	19,80	254
	3	Zb. Pakość (Mała Noteć)	0,70	0,11	11,29	36,3	42,6	6,3	31,29	497
RZGW w Gliwicach	4	Zb. Goczałkowice **** (Wisła)	1,20	0,40	88,05	118,1	161,3	43,2	73,20	170
	5	Zb. Wisła-Czarne (Wisła)	0,25	0,23	1,67	2,4	4,0	1,7	2,37	141
	6	Zb. Łąka (Pszczynka)	1,04	0,35	6,90	8,0	11,2	3,1	4,25	135
	7	Zb. Kuźnica Wareżyńska (Przemsza)	0,03	0,00	38,98	39,2	46,3	7,1	7,30	103
	8	Zb. Przeczyce (Przemsza)	1,18	0,95	9,04	17,4	20,3	2,9	11,25	385
	9	Zb. Kozłowa Góra (Brynica)	0,15	0,00	9,27	10,0	11,0	1,0	1,69	174
	10	Zb. Pogoria III (Pogoria)			11,56	11,4	12,0	0,6	0,47	77
	11	Zb. Dzierżno Duże (Kłodnica)	2,0	0,68	60,31	60,1	63,0	2,9	2,71	94
	12	Zb. Pławniowice (Toszecki Potok)			26,72	26,7	29,2	2,4	2,43	101
	13	Zb. Dzierżno Małe (Drama)	0,50	0,22	8,62	9,5	12,3	2,8	3,68	131
	14	Zb. Turawa (Mała Panew)	4,33	2,23	68,54	80,0	92,6	12,6	24,07	191
15	Zb. Rybnicki ** (Ruda)	0,52	1,03	17,74	22,1	23,5	1,4	5,74	416	
RZGW w Krakowie	16	Zb. Czaniec (Soła)	4,70	2,50	1,10	1,3	1,3	0,0	0,00	
	17	Zb. Porąbka (Soła)	2,50	2,50	19,90	22,0	26,5	4,5	6,70	149
	18	Zb. Tresna (Soła) *	2,50	2,50	48,20	53,9	92,7	38,8	44,50	115
	19	Zb. Świnna Poręba (Skawa)	5,40	0,20	88,50	100,7	160,8	60,1	72,30	120
	20	Zb. Dobczyce (Raba) *	2,40	1,10	90,00	92,7	137,7	45,0	47,80	106
	21	Zb. Chańcza (Czarna)	1,40	1,20	10,60	14,2	23,8	9,6	13,20	138
	22	Zb. Czchów (Dunajec)	39,00	45,00	6,10	7,5	7,5	0,0	1,40	

	23	Zb. Rożnów (Dunajec) *	45,00	37,00	93,80	105,8	155,8	50,0	62,00	124
	24	Zb. Czorsztyn (Dunajec)	21,00	11,90	162,80	176,5	238,6	62,1	75,70	122
	25	Zb. Zesławice (Dłubnia)			0,42	0,4	0,7	0,3	0,31	
RZGW w Lublinie	26	Zb. Nielisz (Wieprz)	3,29	7,89	20,39	20,6	28,5	7,9	8,08	103
RZGW w Poznaniu	27	Zb. Jeziorsko (Warta)	19,00	15,45	84,22	142,8	202,0	59,2	117,82	199
	28	Zb. Poraj (Warta)	1,22	0,81	11,83	12,5	20,3	7,8	8,51	109
RZGW w Rzeszowie	29	Zb. Klimkówka (Ropa)	2,00	0,26	30,43	34,5	42,0	10,0	11,50	115
	30	Zb. Besko (Wisłok)	0,90	0,70	6,94	8,4	13,2	6,3	6,30	100
	31	Zb. Solina ** (San)	9,80	6,00	406,87	472,0	472,0	50,0	65,20	130
RZGW w Warszawie	32	Zb. Brody Łżeczkie (Kamienna)	1,08	1,08	5,54	6,7	7,6	0,9	2,05	234
	33	Zb. Wióry (Świślina)	1,10	0,15	16,85	15,7	34,7	18,9	17,81	94
	34	Zb. Sulejów (Pilica)	11,00	10,60	66,86	75,1	84,3	9,2	17,47	190
	35	Zb. Cieszanowice (Luciąża)	0,62	0,56	5,11	7,3	9,1	1,8	3,99	227
	36	Zb. Miedzna (Wąglanka)	0,23	0,21	3,00	3,4	3,8	0,4	0,80	200
	37	Zb. Domaniów (Radomka)	0,70	0,08	5,27	9,9	14,4	4,5	9,10	204
	38	Zb. Włocławek***** (Wisła)	404,00	412,00	369,26	369,880	453,590		rzędna wody górnej: 57,29 m n.p.m.	
	39	Zb. Dębe***** (Narew)	108,00	109,00	89,00	89,960	95,980		rzędna wody górnej: 78,99 m n.p.m.	
RZGW we Wrocławiu	40	Topola (Nysa Kłodzka)	7,30	5,21	10,07	16,5	21,7	5,2	11,61	224
	41	Kozielno (Nysa Kłodzka)	7,30	7,30	13,30	12,9	16,3	3,4	3,0	89
	42	Otmuchów (Nysa Kłodzka)	10,0	8,39	45,98	58,4	129,2	70,8	83,19	118
	43	Nysa (Nysa Kłodzka)	25,0	11,65	46,20	65,7	121,7	56,0	75,50	135
	44	Mietków (Bystrzyca)	2,00	1,12	41,40	63,0	77,2	14,2	35,82	252
	45	Dobromierz (Strzegomka)	0,28	0,01	7,20	10,0	11,4	1,4	4,15	307
	46	Słup (Nysa Szalona)	0,84	0,21	19,31	31,0	38,1	7,1	18,74	265
	47	Bukówka (Bóbr)	0,39	0,12	9,73	12,8	16,7	3,9	6,93	178

48	Sosnówka (Czerwonka)	0,18	0,79	7,75	10,9	14,8	3,9	7,09	181
49	Pilchowice ** (Bóbr)	3,30	3,30	21,20	24,0	50,0	26,0	28,80	111
50	Złotniki ** (Kwisa)	0,40	0,70	8,36	9,7	12,1	2,4	3,74	156
51	Leśna ** (Kwisa)	0,80	0,50	6,03	7,0	16,8	9,8	10,77	110
52	Lubachów ** (Bystrzyca)	0,50	0,40	4,37	4,9	6,8	1,9	2,44	130

* wartości stałe

** Zbiorniki energetyczne

**** Ujęcie wody pitnej

*****zbiornik przepływowy

" rzędne piętrzenia zbiornika Włocławek (m n.p.m.): Min PP: 56,5, NPP: 57,3 MaxPP: 57,3

" rzędne piętrzenia zbiornika Dąbe (m n.p.m.): Min PP: 78,52, NPP: 79,02 MaxPP: 79,22

Obszar administrowany przez RZGW w Białymstoku

Zbiornik Siemianówka pracuje zgodnie z obowiązującymi instrukcjami. Aktualna pojemność powodziowa wynosi 25,22 mln m³. Zbiornik dysponuje rezerwą powodziową na poziomie 178,5 %.

Obszar administrowany przez RZGW w Bydgoszczy

Na zbiorniku Pakość rzędna piętrzenia wynosi 76,61 m n.p.m. (111 cm > Min PP), odpływ ze zbiornika 0,7 m³/s, na zbiorniku Gopło rzędna piętrzenia wynosi 76,78 m n.p.m. (11 cm > Min PP), odpływ średni wynosi 1,0 m³/s.

Obszar administrowany przez RZGW w Gdańsku

W Regionie Wodnym Dolnej Wisły brak dużych, sztucznych zbiorników wodnych o istotnym znaczeniu przeciwpowodziowym objętych systemem monitorowania w ramach osłony przeciwpowodziowej kraju. Informacje o zbiorniku we Włocławku, który ma znaczenie dla osłony regionu, podaje RZGW w Warszawie.

Obszar administrowany przez RZGW w Gliwicach

Zgodnie zaleceniami OTKZ zbiorniki: Dzierżno Duże, Wisła Czarne i Kozłowa Góra posiadają obniżony poziom piętrzenia.

Zbiornik Pogoria III, rzeka Pogoria: posiada 77% rezerwy powodziowej.

Pozostałe zbiorniki posiadają rezerwy większe od wymaganych.

Sytuacja w dorzeczu Górnej Odry po stronie czeskiej:

Wszystkie zbiorniki pracują w zakresie swoich pojemności użytkowych i posiadają pełne rezerwy powodziowe (100%).

Źródło informacji - portal Povodi Odry, stan na 13.07.2023 r., godz. 09:10 CEST.

Obszar administrowany przez RZGW w Krakowie

Sytuacja na zbiornikach jest stabilna i na bieżąco monitorowana. Wszystkie zbiorniki posiadają pojemności powodziowe większe od wymaganych instrukcją.

Obszar administrowany przez RZGW w Lublinie

Zbiornik Nielisz dysponuje rezerwą powodziową 102,8%. Aktualna pojemność powodziowa wynosi 8,08 mln m³.

Obszar administrowany przez RZGW w Poznaniu

Zbiorniki Jeziorsko i Poraj posiadają pełne rezerwy powodziowe.

Na zbiorniku Jeziorsko rzędna piętrzenia wynosi 118,33 m n.p.m. (od wczoraj -1 cm, 167 cm poniżej NPP), średni dopływ do zbiornika wynosi 15,45 m³/s przy odpływie średnim z ostatniej doby 19,00 m³/s. Zbiornik dysponuje rezerwą 117,8 mln m³, z możliwością powiększenia o dalsze 20,5 mln m³ pojemności forsowanej. Na zbiorniku Poraj rzędna piętrzenia wynosi 275,30 m n.p.m. (od wczoraj -1, 20 cm poniżej NPP), średni dopływ do zbiornika wynosi 0,81 m³/s przy odpływie średnim z ostatniej doby 1,22 m³/s. Zbiornik dysponuje rezerwą 8,5 mln m³, z możliwością powiększenia o dalsze 4,1 mln m³ pojemności forsowanej.

Obszar administrowany przez RZGW w Rzeszowie

Wszystkie zbiorniki posiadają rezerwy większe od wymaganych. Zbiorniki retencyjne zapewniają odpływy większe od nienaruszalnych zgodnie z instrukcjami gospodarowania wodą.

Na zbiorniku Klimkówka rzędna piętrzenia wynosi 394,38 m n.p.m., średni dopływ do zbiornika wynosi 0,26 m³/s przy odpływie średnim z ostatniej doby 2,0 m³/s. Zbiornik dysponuje rezerwą 11,5 mln m³. Na zbiorniku Besko rzędna piętrzenia wynosi 330,51 m n.p.m., średni dopływ do zbiornika wynosi 0,7 m³/s przy odpływie średnim z ostatniej doby 0,9 m³/s. Zbiornik dysponuje rezerwą 6,3 mln m³. Na zbiorniku Solina rzędna piętrzenia wynosi 416,31 m n.p.m., dopływ do zbiornika wynosi 6,0 m³/s przy odpływie średnim z ostatniej doby 9,8 m³/s. Zbiornik dysponuje rezerwą 65,2 mln m³.

Obszar administrowany przez RZGW w Warszawie

Wszystkie zbiorniki posiadają wymagane rezerwy powodziowe, z wyjątkiem zbiornika Wióry na Świślinie (94% rezerwy).

Na Zbiorniku Włocławek dopływ średni dobowy na godz. 6:00 UTC wynosił około 410 m³/s i był równoważony odpływem. Rzędna wody dolnej śluzy: 42,72 m n.p.m.

Na Zbiorniku Dębe dopływ średni dobowy na godz. 6:00 UTC wynosił około 110 m³/s i był równoważony odpływem.

Na Zbiorniku Sulejów, ze względu na prowadzone roboty, poziom piętrzenia jest obniżony o ok. 0,5 m poniżej normalnego poziomu piętrzenia i równy 166,15 m n.p.m.

Obszar administrowany przez RZGW we Wrocławiu

Zbiorniki posiadają wolne pojemności powodziowe i dodatkowe, z wyjątkiem zbiornika Kozielno (89%). Dopływy do zbiorników kształtują się głównie w strefie stanów średnich i lokalnie niskich. Urządzenia upustowe są drożne, urządzenia manewrowe są sprawne. Suche zbiorniki przeciwpowodziowe nie piętrzą wody. Poldery przeciwpowodziowe nie piętrzą wody. Wszystkie zbiorniki pracują zgodnie z instrukcjami gospodarowania wodą.

10. Informacja o żeglowności rzek i stanie urządzeń hydrotechnicznych.

RZGW w Białymstoku

Aktualna głębokość tranzytowa na szlaku żeglugowym rzeki Narew wynosi 30 cm - szczegółowe informacje dotyczące występowania wyłyceń zawarto w [Komunikacie Nawigacyjnym nr 16/2023](#).

Utrudnienia na **Kanale Augustowskim** na odcinku **od śluzy Kudryniki do śluzy Kurzyniec** - szczegółowe informacje zawarto w [Komunikacie Nawigacyjnym nr 15/2023](#).

Z dniem 27 czerwca 2023 r. do odwołania most obrotowy **na Kanale Łuczańskim jest zamknięty** dla ruchu wodnego do odwołania. Szczegółowe informacje zawarto w [Komunikacie Nawigacyjnym nr 14/2023](#).

W dniach **18-22.07.2023 r.**, na rzece **Netta w Augustowie** odbędzie się impreza sportowa „**Konkurs w Skokach na Nartach Wodnych Lotto Netta Cup 2023** Memoriał Zygmunta Kowalika – konkurs skoków dziennych,

Memoriał K. i T. Rumińskich – konkurs skoków nocnych”. Organizatorem imprezy jest Augustowski Klub Sportowy „SPARTA”. Z uwagi na organizowane zawody będą występowały **utrudnienia na szlaku żeglownym w dniu 21.07.2023 w godz. 16.00-20:00, natomiast w dniu 22 lipca br. w godzinach 11:00-23:00.** szczegółowe informacje zawarto w [Komunikacie Nawigacyjnym nr. 12/2023r.](#)

Z dniem **13 czerwca 2023 r.** została **zamknięta droga wodna rz. Narew w km 150+457** - szczegółowe informacje zawarto w [Komunikacie Nawigacyjnym nr. 11/2023r.](#)

Z dniem **06 czerwca 2023 r.** zostanie **zamknięta jedna sekcja jazu piętrzącego bukłakowego Elektrowni ENERGA Ostrołęka S.A. w km 150 + 457 rzeki Narew** - szczegółowe informacje zawarto w [Komunikacie Nawigacyjnym nr. 10/2023r.](#)

Utrudnienia na drodze wodnej rzeki Pisy od jeziora Roś (km 80+000) do ujścia do Narwi (km 0+000) z uwagi na **niski stan wód**- szczegółowe informacje zawarto w [Komunikacie Nawigacyjnym nr. 9/2023r.](#)

Z dniem **1 maja 2023 r.** otwiera się dla żeglugi drogę w wodną **rzeki Pisy od jeziora Roś (km 80+000) do ujścia Pisy do Narwi (km 0+000)** – szczegółowe informacje zawarto w [Komunikacie Nawigacyjnym nr. 4/2023r.](#)

Z dniem **28 kwietnia 2023 r.** otwiera się dla żeglugi drogę wodną **Kanał Augustowski** – szczegółowe informacje zawarto w [Komunikacie Nawigacyjnym nr. 3/2023r.](#)

Z dniem **28 kwietnia 2023 r.** otwiera się dla żeglugi drogi wodne **Systemu Wielkich Jezior Mazurskich** – szczegółowe informacje zawarto w [Komunikacie Nawigacyjnym nr. 2/2023r.](#)

Z dniem **21 kwietnia 2023 r.** otwiera się dla żeglugi drogę wodną rzeki Narew – szczegółowe informacje zawarto w [Komunikacie Nawigacyjnym nr. 1/2023r.](#)

Komunikaty nawigacyjne dostępne są pod adresem: <http://bialystok.wody.gov.pl/komunikaty-nawigacyjne>.

RZGW w Bydgoszczy

Zgodnie z zezwoleniem wydanym przez Dyrektora Urzędu Żeglugi Śródlądowej w Bydgoszczy z 6 lipca 2023 r. znak By.426.38.2023, przeprowadzona zostanie impreza na wodzie pn.: „ENEA Mistrzostwa Polski Młodzieżowe i ENEA Mistrzostwa Polski Młodzików w Wioślarstwie”. **Impreza na wodzie będzie przeprowadzona w warunkach zamkniętego szlaku żeglownego**, w terminach: **28 lipca 2023 r.**, w godz. 15.00 do 19.00 (przerwa od godz.: 17.00 do 17.30), **29 lipca 2023 r.**, w godz. 10.00 do 17.00 (przerwa od godz.: 12.00 do 13.00), **30 lipca 2023 r.**, w godz. 09.00 do 16.00 (przerwa od godz.: 11.00 do 11.30 oraz od 14.10 do 14.40) **na Torze Regatowym w Kruszwicy, na Jeziorze Gopło w km od 54+500 do 57+200**, które stanowi odcinek śródlądowej drogi wodnej, na połączeniu wodnym rzeka Warta – Kanał Bydgoski. Na czas trwania poszczególnych biegów organizator wystawi pływający znak żeglugowy A.1 w odległości około 50 m od startu i mety toru regatowego. W czasie trwania przerw pomiędzy poszczególnymi biegami organizator umożliwi przepłynięcie przez zamknięty odcinek drogi wodnej (tor regatowy) oczekującym statkom, zdejmując znak żeglugowy A.1. Szczegóły w [komunikacie nawigacyjnym nr 13/2023.](#)

Zgodnie z zezwoleniem wydanym przez Dyrektora Urzędu Żeglugi Śródlądowej w Bydgoszczy z 6 lipca 2023 r. znak By.426.36.2023, przeprowadzona zostanie impreza na wodzie pn.: „XXIX Ogólnopolska Olimpiada Młodzieży Śląskie 2023”. **Impreza na wodzie będzie przeprowadzona w warunkach zamkniętego szlaku żeglownego**, w terminach: **20 lipca 2023 r.**, w godz. 14.00 do 20.00 (przerwa od godz. 17.00 do 18.00), **21 lipca 2023 r.**, w godz. 10.00 do 16.00 (przerwa od godz. 13.00 do 14.00), **22 lipca 2023 r.**, w godz. 10.00 do 16.00 (przerwa od godz. 12.00 do 13.00), **23 lipca 2023 r.**, w godz. 09.30 do 16.00 (przerwa od godz. 12.00 do 13.00) **na Torze Regatowym w Kruszwicy, na Jeziorze Gopło w km od 54+500 do 57+200**, które stanowi odcinek śródlądowej drogi wodnej, na połączeniu wodnym rzeka Warta – Kanał Bydgoski. Na czas trwania poszczególnych biegów organizator wystawi pływający znak żeglugowy A.1 w odległości około 100 m od startu i mety toru regatowego. W czasie trwania przerw pomiędzy poszczególnymi biegami organizator umożliwi przepłynięcie przez zamknięty odcinek drogi wodnej (tor regatowy) oczekującym statkom, zdejmując znak żeglugowy A.1. Szczegóły w [komunikacie nawigacyjnym nr 12/2023.](#)

Zgodnie z zezwoleniem wydanym przez Dyrektora Urzędu Żeglugi Śródlądowej w Bydgoszczy z 6 lipca 2023 r. znak By.426.37.2023, przeprowadzona zostanie impreza na wodzie pn.: „ENEA Mistrzostwa Polski Juniorów w Wioślarstwie”. **Impreza na wodzie będzie przeprowadzona w warunkach zamkniętego szlaku żeglownego**, w

terminach: **14 lipca 2023 r.**, w godz. 11.00 do 19.00 (przerwa od godz.: 12.00 do 13.00 oraz od 16.00 do 17.00), **15 lipca 2023 r.**, w godz. 10.00 do 16.30 (przerwa od godz.: 13.00 do 14.00), **16 lipca 2023 r.**, w godz. 9.30 do 16.30 (przerwa od godz.: 11.20 do 12.00 oraz od 13.40 do 14.20) **na Torze Regatowym w Kruszwicy, na Jeziorze Gopło w km od 54+500 do 57+200**, które stanowi odcinek śródlądowej drogi wodnej, na połączeniu wodnym rzeka Warta – Kanał Bydgoski. Na czas trwania poszczególnych biegów organizator wystawi pływający znak żeglugowy A.1 w odległości około 50 m od startu i mety toru regatowego. W czasie trwania przerw pomiędzy poszczególnymi biegami organizator umożliwi przepłynięcie przez zamknięty odcinek drogi wodnej (tor regatowy) oczekującym statkom, zdejmując znak żeglugowy A.1. Szczegóły w [komunikacie nawigacyjnym nr 11/2023](#).

Z uwagi na utrzymującą się niekorzystną sytuację hydrologiczną tj. niski stan wód na szczytowym stanowisku **Kanału Bydgoskiego**, zostaje ograniczona liczba śluzowań na odcinku drogi wodnej w km od 14+800 do 20+970, na połączeniu wodnym Wisła – Odra w km: 14+800 Śluza nr 3 Okole, 15+970 Śluza nr 4 Czyżkówko, 20+000 Śluza nr 5 Prądy, 20+970 Śluza nr 6 Osowa Góra. Od 11 lipca br., do momentu odwołania, przeprawa jednostek pływających na ww. śluzach odbywać się będzie **wyłącznie dwa razy dziennie, w godzinach: 11.00 oraz 15.30**. W przypadku śluzowania jednostki pływającej przez Śluzę nr 3 Okole, zachowuje ona możliwość płynnej przeprawy na szczytowe stanowisko Kanału Bydgoskiego przez Śluzy nr 4 Czyżkówko, Śluzę nr 5 Prądy oraz Śluzę nr 6 Osowa Góra. Zasada ta obowiązuje również w kierunku przeciwnym tj. w dół kanału ze Śluzy nr 6 Osowa Góra na Śluzę nr 3 Okole. Szczegóły w [komunikacie nawigacyjnym nr 10/2023](#).

Aktualizacja: Od 13 lipca 2023 r. zostaje przywrócona do eksploatacji Śluza nr 22 Krzyż w km 176+200 drogi wodnej rzeki Noteci dolnej, na połączeniu wodnym Wisła – Odra, w związku z zakończeniem realizacji zadania pn. „Remont awanportów na Śluzie Krzyż”. Stan obecny pozwala na przeprawę jednostek pływających w obu kierunkach. Szczegóły w [komunikacie nawigacyjnym nr 4.4/2023](#). Zgodnie z [komunikatem nawigacyjnym nr 4.5/2023](#) w terminie od 13 lipca 2023 r., od godz. 10.00 do 14 lipca 2023 r., do godz. 12.00 zostaje wyłączona z eksploatacji Śluza nr 22 Krzyż w km 176+200 drogi wodnej rzeki Noteci dolnej, na połączeniu wodnym Wisła – Odra, w związku z koniecznością usunięcia awarii mechanizmu otwierania i zamykania wrót górnych, w tym przeprowadzenia prac konserwacyjnych na ww. obiekcie.

Z dniem **17 kwietnia 2023 r.** otwiera się dla żeglugi administrowane śródlądowe drogi wodne na połączeniu wodnym Wisła – Odra oraz na połączeniu wodnym rzeka Warta – Kanał Bydgoski, **na odcinkach wskazanych poniżej:**

- I. na połączeniu wodnym Wisła – Odra
 - **Kanał Bydgoski** w km drogi wodnej od 014+800 do 038+900
 - **Noteć dolna** w km drogi wodnej od 038+900 do 176+200
- II. na połączeniu wodnym Warta – Kanał Bydgoski
 - **Kanał Ślesiński** w km drogi wodnej od 026+460 do 032+000
 - **Jezioro Gopło** w km drogi wodnej od 032+000 do 059+500
 - **Noteć górna** w km drogi wodnej od 059+500 do 121+600
 - **Kanał Górnonotecki** w km drogi wodnej od 121+600 do 146+600

Szczegóły oraz informacje dotyczące czasu śluzowań dostępne są w [komunikacie nawigacyjnym nr 2/2023](#).

Z dniem **15 grudnia 2022 r.** w związku z planowanym przystąpieniem do realizacji zadania pn. „Remont śluzy nr 8 w Nakle Nad Notecią zlokalizowanej na Kanale Bydgoskim” na odcinku połączenia wodnego Wisła – Odra, **Śluza nr 8 Nakło Wschód w km 38+900 zostanie wyłączona z eksploatacji, przez co przeprawa jednostek pływających przez ww. stopień wodny będzie uniemożliwiona**. Planowany termin zakończenia prac: **9 grudnia 2023 r.** [Szczegóły w komunikacie nawigacyjnym nr 17/2022](#).

O przywróceniu śluzy do pełnej eksploatacji powiadomimy osobnym Komunikatem Nawigacyjnym.

Komunikaty nawigacyjne dostępne są pod adresem: <http://bydgoszcz.wody.gov.pl/komunikaty-nawigacyjne>.

RZGW w Gdańsku

Drogi wodne Regionu Wodnego Dolnej Wisły pozostające w zarządzie RZGW Gdańsk zostały otwarte na sezon żeglugowy.

Szczegółowe informacje znajdują się w komunikatach nawigacyjnych publikowanych na stronie internetowej: <https://gdansk.wody.gov.pl/komunikaty-nawigacyjne>

RZGW w Gliwicach

KANAŁ GLIWICKI:

Z uwagi na prace konserwacyjne w terminie **od godz. 06:00 dnia 22.06.2023 r. do godz. 22:00 dnia 31.07.2023 r. zamyka się** dla żeglugi komorę południową **Śluzy Kłodnica** w km 3+630 Kanału Gliwickiego. Szczegóły w [komunikacie nawigacyjnym nr 42/2023](#).

Od dnia 23.03.2023 r., od godz. 06:00 **otwiera się dla żeglugi Kanał Gliwicki w km 0+000 – 39+400**. Z uwagi na zamulenie sekcji V (Dzierżno – Łabędy) i VI (Łabędy – Port Gliwice) głębokości tranzytowe zachowane są w osi kanału natomiast przy brzegach głębokości mają wartość od 100 do 180 cm. Głębokość tranzytowa V sekcji Kanału w powyższym terminie będzie wynosiła 100 cm. Lokalne wyptycenie przy wejściu na Kanał Kędzierzyński – głębokości mają wartość od 120 do 170 cm. Szczegóły w [komunikacie nawigacyjnym nr 6/2023](#).

KANAŁ KĘDZIERZYŃSKI

Od dnia 23.03.2023 r. od godz. 06:00 otwiera się dla żeglugi Kanał Kędzierzyński w km 0+000 – 5+600. Ze względu na lokalne odsypiska i nieuregulowane brzegi zalecamy zachowanie szczególnej ostrożności w trakcie rejsu oraz pływanie w osi kanału. Szczegóły w [komunikacie nawigacyjnym nr 6/2023](#).

ODRA

Szlak żeglugowy rzeki Odry jest otwarty z ograniczeniami:

1. Rzeka Odra w km 51+000 – 88+000:

- Przy stanie wodowskazowym na posterunku Racibórz Miedonia poniżej 180 cm szlak żeglugowy zamknięty dla żeglugi.
- Przy stanie wodowskazowym na posterunku Racibórz Miedonia w zakresie 180 – 210 cm szlak żeglugowy otwarty z ograniczeniami. Możliwa żegluga jednostek o zanurzeniu do 50 cm.
- Przy stanie wodowskazowym na posterunku Racibórz-Miedonia w zakresie 210 - 400 cm szlak żeglugowy otwarty (parametry drogi wodnej dla klasy Ia).

Utrudnienia na szlaku – mogą występować lokalne utrudnienia w postaci zalegających w korycie rzeki konarów drzew i gałęzi. W związku z powyższym prosimy o zachowanie szczególnej ostrożności w trakcie rejsu.

2. Rzeka Odra w km 95+540 – głębokość tranzytowa 50 cm.
3. Rzeka Odra w km 88+000 – 95+600 – głębokość tranzytowa 80 cm.
4. Rzeka Odra w km 95+600 – 181+300 – głębokość tranzytowa 120 cm.

Komunikaty nawigacyjne dostępne są pod adresem: <https://gliwice.wody.gov.pl/komunikaty-nawigacyjne>.

RZGW w Krakowie

Zgodnie z treścią [komunikatu nawigacyjnego nr 21/2023](#) z dnia 26.06.2023 r., w związku z rozpoczęciem prac remontowych lewego przęsła bramy przeciwpowodziowej na Kanale Łączany-Skawina, od dnia 27 czerwca 2023 r. do odwołania lewe przęsło będzie zamknięte dla żeglugi, a żegluga będzie odbywać się prawym przęsłem.

Zgodnie z treścią [komunikatu nawigacyjnego nr 6/2023](#) z dnia 30.01.2023 r. w związku z awarią instalacji elektrycznej, **śluza przy SW Przewóz od dnia 30 stycznia 2023 r. do odwołania jest nieczynna dla żeglugi.**

Zgodnie z treścią [komunikatu nawigacyjnego nr 16/2022](#), z dnia 08.07.2022 r. informujemy, że w związku z prowadzonymi pracami remontowymi kierownicy w awanporcie dolnym **stopnia wodnego Kościuszko**, z uwagi na bezpieczeństwo użytkowników drogi wodnej, **od dnia 08 lipca 2022 r. do odwołania zawieszają się służowanie w porze nocnej.**

Zgodnie z treścią [komunikatu nawigacyjnego nr 13/2022](#), z dnia 15.06.2022 r. informujemy, że od dnia **14.06.2022 r. szlak żeglugowy na rzece Wiśle od km 61+200 (Tyniec) do km 79+150 jest oznakowany** zgodnie z §5.02 Rozporządzenia Ministra Infrastruktury z dnia 28 kwietnia 2003 r. w sprawie przepisów żeglugowych na śródlądowych drogach wodnych (Dz.U z 2003 r. nr 212 poz. 2027) i odpowiada wymogom regulującym zasady uprawiania żeglugi w porze nocnej. Z żeglugi nocnej tymczasowo wyłączony jest odcinek od km 79+150 do km 80-870 (stopień wodny Dąbie) z uwagi na modernizację linii kolejowej, w tym mostu kolejowego przez rzekę Wisłę.

Zgodnie z treścią [komunikatu nawigacyjnego nr 8/2022](#), od dnia 17.05.2022 r. **mogą nastąpić utrudnienia w żegludze, z uwagi na okresowe uruchamianie progu piętrzącego Elektrowni w Połańcu**, zlokalizowanego w km 223+650 rzeki Wisły.

Zgodnie z treścią [komunikatu nawigacyjnego nr 5/2022](#) w związku z prowadzonymi pracami remontowymi na **stopniu wodnym Kościuszko**, od dnia 09 maja 2022 r. do odwołania, w robocze dni tygodnia: od poniedziałku do czwartku w godzinach 7.00 do 18.00 oraz w piątek w godzinach 7.00 do 15.00 **wprowadza się następujące godziny śluzowań**: w górę rzeki : 8.00, 11.15, 14.00, 16.00, 18.00 w dół rzeki : 9.30, 13.00, 15.30, 17.30

Szlak żeglowny na odcinku od km 0+600 do 92+600 Wisły otwarty dla żeglugi przy ograniczeniu jego parametrów wskazanych w załącznikach [utrudnienia 1](#), [utrudnienia 2](#), [utrudnienia 3](#). W km 79+000 do km 80+900 mogą wystąpić dodatkowe utrudnienia w żegludze w związku z realizacją prac pn. „Prace na linii kolejowej E30 na odcinku Kraków Główny Towarowy – Rudzice wraz z dobudową torów linii aglomeracyjnej”. Na czas prowadzenia prac szlak żeglowny oznakowany został dodatkowymi znakami żeglugowymi, a odcinek drogi wodnej od km 79+100 do km 80+900 (Stopień Wodny Dąbie) zostanie wyłączony z uprawiania żeglugi nocnej i oznakowany sygnalizacją świetlną. Od km 92+600 do km 295+200 - odcinek otwarty dla żeglugi. Wymagana głębokość tranzytowa wynosząca 1,6 m lokalnie nie jest zachowana. Szczegóły znajdują się w załączniku [utrudnienia 4](#), [utrudnienia 5](#), [utrudnienia 6](#).

Komunikaty nawigacyjne dostępne są pod adresem: <http://krakow.wody.gov.pl/komunikaty-nawigacyjne>

RZGW w Lublinie

Oznakowanie szlaku żeglownego zostało wystawione na następującym odcinku drogi wodnej:

- **rzeka Bug od km 42+200 do 224+200**

W związku z powyższym wyżej wymieniony odcinek drogi wodnej jest od dnia 26 kwietnia otwarty. Szczegółowe informacje zawarto w [Komunikacie Nawigacyjnym nr 1/2023 r.](#)

Komunikaty nawigacyjne dostępne są pod adresem: <http://lublin.wody.gov.pl/komunikaty-nawigacyjne>

RZGW w Poznaniu

Na obszarze administrowanym przez RZGW w Poznaniu otwarta dla żeglugi jest cała droga wodna, tj. Warta w km 0+000 – 406+600 oraz na Kanał Ślesiński w km 0+000 – 26+460 (Komunikaty nawigacyjne [3/2023](#), [4/2023](#), [5/2023](#)).

Komunikaty nawigacyjne dostępne są pod adresem: <http://poznan.wody.gov.pl/komunikaty-nawigacyjne>

RZGW w Szczecinie

W związku z występującymi bardzo niskimi stanami wody od dnia 10.06.2023 r. do odwołania zaprzestaje się wykonywania sondowań i kontroli na:

- III odcinku eksploatacyjnym **rzeki Odry tj. od km 617,6 (ujście rzeki Warty) do km 667,2 (m. Hohensaaten)**. Szczegóły w komunikacie nawigacyjnym nr [20/2023](#).
- II odcinku eksploatacyjnym **rzeki Odry tj. od km 586,0 (m. Słubice) do km 617,2 (ujście rzeki Warty)**. Obowiązuje od dnia **23.06.2023 r.** Szczegóły w komunikacie nawigacyjnym nr [21/2023](#)

Od dnia 25.05.2023 r. dopuszczona jest żegluga całodobowa na drogach wodnych w administracji RZGW Szczecin. Szczegóły w komunikatach nawigacyjnych nr [14/2023](#), nr [15/2023](#), nr [16/2023](#) i nr [18/2023](#).

Informujemy o zmienionej organizacji ruchu pod mostem kolejowym w km 733,7 rzeki Regalicy. Ruch będzie się odbywał pomiędzy przęsłami mostu wskazanymi w komunikacie nawigacyjnym nr [10/2023](#). **Żegluga pod zwodzonym przęsłem mostu jest zabroniona.** Jednostki chcące przejść wskazanym rejonem proszone są o zgłaszanie tego zamiaru na kanale 10 VHF. Prosimy także o zapoznanie się z komunikatem nawigacyjnym nr [09/2022](#) informującym o utrudnieniach związanych z pracami budowlanymi w terminie od 22.02.2022 r. do odwołania. **Od dnia 03.06.2023 r. w wyniku prowadzonych prac budowlanych związanych z nasuwaniem konstrukcji stalowej mostu kolejowego w km 733,7 rzeki Regalicy nastąpi ograniczenie wysokości prześwitu nad zwierciadłem wody - 6,20 m do WWŻ.** Szczegóły w komunikacie nawigacyjnym nr [19/2023](#).

Z powodu prac przy filarze mostu kolejowego w Kostrzynie nad Odrą **km 615,10 rzeki Odry** w terminie **w terminie od 07.02.2023 r. do 30.09.2023 r.** dochodzić będzie do utrudnień w ruchu żeglugowym. Szlak zostanie oznakowany zgodnie z obowiązującymi przepisami żeglugowymi. Prosimy o zachowanie szczególnej ostrożności przechodząc wskazanym rejonem.

Informujemy, że w **km 615,11 rzeki Odry** w terminie **od 09.11.2022 r. do odwołania** odbywać się będą **prace nurkowe.** Możliwe utrudnienia w ruchu żeglugowym. Szlak zostanie oznakowany zgodnie z obowiązującymi przepisami żeglugowymi. Prosimy o zachowanie szczególnej ostrożności przechodząc wskazanym rejonem.

W związku z usuwaniem materiałów niebezpiecznych na **skońnicy Schwedt** na odcinku w **km 0,5 – 3,4** w terminie **od 20.10.2022 r. do 31.12.2026 r.** dochodzić będzie do utrudnień w ruchu żeglugowym. Na czas prowadzenia prac zabezpieczona jest możliwość przejazdu przez skońnicę Schwedt. Prosimy zwracać szczególną uwagę na wystawione oznakowanie nawigacyjne.

W związku z rozpoczęciem prac modernizacyjnych zabudowy hydrotechnicznej (ostrogi) na rzece Odrze w **km 581,0 – 585,7, 604,0 – 605,0, 612,7 – 614,8, 645,5 – 663,0** do odwołania zostanie wystawione tymczasowe oznakowanie nawigacyjne. Przechodząc wskazanym rejonem prosimy o zachowanie szczególnej ostrożności. [Szczegóły w komunikatach 07/2022, 08/2022.](#)

Od dnia **06.04.2021 r. na moście w Siekierkach km 653,9 rzeki Odry** będą prowadzone prace remontowe z częściowym zamknięciem przęsła żeglownego. Szczegóły w [komunikacie 16/2021](#). Proszę zachować szczególną ostrożność przechodząc wskazanym rejonem.

W dniach **01.08.2022 - 30.09.2024** z powodu prac budowlanych związanych z przeciwpowodziową ścianką mobilną **we Frankfurcie nad Odrą w km 582,7 – 585,9** dochodzić będzie do utrudnień w ruchu żeglugowym.

Komunikaty nawigacyjne dostępne są pod adresem: <https://szczecin.wody.gov.pl/komunikaty-nawigacyjne>.

RZGW w Warszawie

Nowe: Oznakowanie nawigacyjne na drodze wodnej Wisły w km 510+600 – 515+600, to znaczy od mostu Łazienkowskiego do Gdańskiego w Warszawie, zostało przystosowane do żeglugi całodobowej. Dla jednostek pływających korzystających z omawianego odcinka drogi wodnej w godzinach od zmierzchu do świtu wprowadza się ograniczenie prędkości względem brzegu do 8 km/h dla ruchu w górę rzeki oraz do 10 km/h dla ruchu w dół rzeki. Przypominamy o utrudnieniach związanych z budową mostu pieszo-rowerowego przez Wisłę w km 513+500, opisanych w [Komunikacie Nawigacyjnym nr 08/2022](#). Prosimy o zachowanie szczególnej ostrożności i stosowanie się do oznakowania zamontowanego w rejonie omawianej budowy. **Uwaga** – wyjątek od przystosowania oznakowania do żeglugi całodobowej stanowi most Średnicowy w km 512+100, oznakowanie którego nie jest dostosowane do uprawiania żeglugi w porze nocnej. W związku z powyższym prosimy o nie przepływanie pod mostem Średnicowym w okresie od zmierzchu do świtu. O dostosowaniu oznakowania na moście Średnicowym do żeglugi całodobowej poinformujemy odrębnym Komunikatem Nawigacyjnym. Szczegóły dostępne są pod adresem: [Komunikat Nawigacyjny 26/2023](#)

Oznakowanie nawigacyjne zostało wystawione na drodze wodnej Narwi w km 42+000 – 83+500, to znaczy od rejonu mostu w ciągu drogi krajowej nr 62 w m. Wierzbica do ujścia Orzyca. **W związku z powyższym droga wodna Narwi w km 42+000 – 83+500 jest od dnia 31 maja 2023 r. otwarta.** Głębokość tranzytowa na omawianym odcinku jest

w dniu 31 maja 2023 r. równa 0,7 m przy stanie wody 174 cm na wodowskazie Zambski Kościelne. Szczegóły dostępne są pod adresem: [Komunikat Nawigacyjny 19/2023](#)

Droga wodna **Kanału Żerańskiego w km 000+000 – 017+200**, to znaczy na całej długości od Wisły do Jeziora Zegrzyńskiego, **jest otwarta od dnia 17 maja 2023 r.** Głębokość tranzytowa na omawianym odcinku jest w dniu 17 maja 2023 r. równa 80 cm. W celu uzyskania dodatkowych informacji o warunkach żeglugowych na Kanale Żerańskim należy kontaktować się w dni robocze w godz. 8.00-15.00 z Zespołem Wsparcia Technicznego Zarządu Zlewni w Warszawie (tel. 22 58 70 473) – dla odcinka od **km 0+000 do km 9+200**, lub z Obiektem Hydrotechnicznym Dębe (tel. 22 782 30 00) dla odcinka od km 9+200 do 17+200, ewentualnie zapoznać się z wiadomościami publikowanymi na stronie internetowej: <https://warszawa.wody.gov.pl/> w zakładce „Komunikaty Nawigacyjne / Navigation Updates”. Szczegóły dostępne są pod adresem: [Komunikacie Nawigacyjnym 15/2023.](#)

Oznakowanie nawigacyjne zostało wystawione na **drodze wodnej Wisły w km 551– 632**, to znaczy od ujścia Narwi do rejonu Płocka. W związku z powyższym **droga wodna Wisły od ujścia Narwi do rejonu Płocka jest otwarta od dnia 11 maja 2023 r.** Głębokość tranzytowa na omawianym odcinku jest w dniu 11 maja 2023 r. równa 40 cm – przy stanie wody na wodowskazie Wyszogród równym 370 cm. Aktualne stany wody dostępne są pod adresem: <https://hydro.imgw.pl/>. Szczegóły dostępne są pod adresem: [Komunikat Nawigacyjny 14/2023](#)

Oznakowanie nawigacyjne zostało wystawione na **drodze wodnej Wisły w km 520+300 – 551+000**, to znaczy od wejścia do Kanału Żerańskiego w Warszawie do ujścia Narwi. W związku z powyższym **droga wodna Wisły od wejścia do Kanału Żerańskiego w Warszawie do ujścia Narwi jest otwarta od dnia 11 maja 2023 r.** Głębokość tranzytowa na omawianym odcinku jest w dniu 11 maja 2023 r. równa 130 cm – przy stanie wody na wodowskazie Warszawa-Bulwary równym 143 cm. Aktualne stany wody dostępne są pod adresem: <https://hydro.imgw.pl/>. Szczegóły dostępne są pod adresem: [Komunikat Nawigacyjny 13/2023.](#)

Oznakowanie nawigacyjne zostało wystawione na drodze wodnej Wisły w km 456+700 – 494+100 to znaczy od ujścia Pilicy do ujścia Jeziorki. W związku z powyższym **droga wodna Wisły od ujścia Pilicy do ujścia Jeziorki jest otwarta od dnia 9 maja 2023 r.** Głębokość tranzytowa na omawianym odcinku jest w dniu 9 maja 2023 r. równa 130 cm – przy stanie wody na wodowskazie Gusin równym 101 cm. Aktualne stany wody dostępne są pod adresem: <https://hydro.imgw.pl/>. Szczegóły dostępne są pod adresem: [Komunikat Nawigacyjny 12/2023](#)

Oznakowanie nawigacyjne zostało wystawione na drodze wodnej **Wisły w km 295+200 – 456+700**, to znaczy od ujścia Sanny do ujścia Pilicy. W związku z powyższym **droga wodna Wisły od ujścia Sanny do ujścia Pilicy jest otwarta od dnia 28 kwietnia 2023 r.** Głębokość tranzytowa na całym omawianym odcinku, tj. w **km 295+200–456+700 drogi wodnej Wisły**, jest w dniu 28 kwietnia 2023 r. równa 70 cm – przy stanie wody na wodowskazie Puławy-Azoty równym 246 cm. Głębokości szlaku żeglownego na poszczególnych odcinkach opublikowane są w Informacji Żeglugowej na stronie: <https://warszawa.wody.gov.pl/komunikaty-nawigacyjne>. Aktualne stany wody dostępne są pod adresem: <https://hydro.imgw.pl/>. Szczegóły dostępne są pod adresem: [Komunikat Nawigacyjny 10/2023.](#)

Pływające oznakowanie nawigacyjne zostało wystawione na drodze wodnej **Bugu w km 0+000 – 42+200** to znaczy od ujścia Bugu do Narwi do ujścia Liwca. W związku z powyższym droga wodna Bugu od ujścia do Narwi do ujścia Liwca jest **otwarta od dnia 27 kwietnia 2023 r.** Głębokość tranzytowa na omawianym odcinku jest w dniu 27 kwietnia 2023 r. równa 100 cm – przy stanie wody na wodowskazie Wyszaków równym 353 cm. Szczegóły dostępne są pod adresem: [Komunikat Nawigacyjny 09/2023.](#)

Pływające oznakowanie nawigacyjne zostało wystawione na drodze wodnej **Narwi w km 21+600 – 42+000** to znaczy od Stopnia Wodnego Dębe do mostu drogowego w Wierzbicy. W związku z powyższym droga wodna Narwi na odcinku od Stopnia Wodnego Dębe do mostu drogowego w Wierzbicy jest **otwarta od dnia 27 kwietnia 2023 r.** Głębokość tranzytowa na omawianym odcinku jest w dniu 27 kwietnia 2023 r. równa 200 cm – przy rzędnej wody górnej na Stopniu Wodnym Dębe równej 79,02 m n.p.m. Szczegóły dostępne są pod adresem: [Komunikat Nawigacyjny 08/2023.](#)

Pływające oznakowanie nawigacyjne zostało wystawione na drodze wodnej **Wisły w km 494+100 – 500+000** to znaczy od ujścia Jeziorki do mostu Południowego w Warszawie. W związku z powyższym droga wodna

Wisły w Warszawie na odcinku od ujścia Jeziorki do mostu Południowego w Warszawie jest otwarta **od dnia 24 kwietnia 2023 r.** Głębokość tranzytowa na omawianym odcinku jest w dniu 24 kwietnia 2023 r. równa 130 cm – przy stanie wody 277 cm na wodowskazie Warszawa-Nadwilanówka. Szczegóły dostępne są pod adresem:

[Komunikat Nawigacyjny 07/2023.](#)

Pływające oznakowanie nawigacyjne zostało wystawione na drodze wodnej **Wisły w km 515+600 – 520+300** to znaczy od mostu Gdańskiego do wejścia do Kanału Żerańskiego. W związku z powyższym droga wodna Wisły w Warszawie na odcinku od mostu Gdańskiego do wejścia do Kanału Żerańskiego jest otwarta **od dnia 24 kwietnia 2023 r.** Głębokość tranzytowa na omawianym odcinku jest w dniu 24 kwietnia 2023 r. równa 210 cm – przy stanie wody 188 cm na wodowskazie Warszawa-Bulwary. Szczegóły dostępne są pod adresem:

[Komunikat Nawigacyjny 06/2023.](#)

W **km 500+000 drogi wodnej Wisły**, to znaczy w rejonie mostu im. Anny Jagiellonki w Warszawie (mostu Południowego) trwają roboty budowlane. W związku z powyższym, ze względu na ruch jednostek pływających Wykonawcy oraz trwające prace budowlane, osoby korzystające z drogi wodnej Wisły w omawianym rejonie proszone są o **zachowanie szczególnej ostrożności. Użytkownicy drogi wodnej Wisły zamierzający przepłynąć pod mostem proszeni są o wcześniejszy kontakt z Wykonawcą robót** pod numerem telefonu: 726 999 012. Informujemy ponadto, że niniejszym traci ważność Komunikat Nawigacyjny nr 3/2023 w sprawie zamknięcia drogi wodnej Wisły w rejonie mostu Południowego. Szczegóły dostępne są pod adresem:

[Komunikat Nawigacyjny 05/2023.](#)

Pływające oznakowanie nawigacyjne zostało wystawione na drodze wodnej **Wisły w km 500+000 – 510+600** to znaczy od mostu Łazienkowskiego do mostu Południowego. W związku z powyższym droga wodna Wisły w Warszawie na odcinku od mostu Łazienkowskiego do mostu Południowego jest otwarta **od dnia 19 kwietnia 2023 r.** Głębokość tranzytowa na omawianym odcinku jest w dniu 19 kwietnia 2023 r. równa 190 cm – przy stanie wody 301 cm na wodowskazie Warszawa-Nadwilanówka. Szczegóły dostępne są pod adresem:

[Komunikat Nawigacyjny 04/2023.](#)

Oznakowanie nawigacyjne zostało wystawione na drodze wodnej **Wisły w km 632+000 – 680+000.** W związku z powyższym droga wodna na odcinku od rejonu Płocka do rejonu Włocławka jest **od dnia 10 stycznia 2023 r.** otwarta. Ze względu na trwający sezon zimowy oznakowanie zostało wystawione w formie ograniczonej do niezbędnej liczby, w związku z czym żeglugę na omawianym odcinku Wisły dopuszcza się wyłącznie pod warunkiem znajomości lokalnych warunków nawigacyjnych i z zachowaniem szczególnej ostrożności. Szczegóły w [komunikacie nawigacyjnym nr 02/2023.](#)

Pływające oznakowanie nawigacyjne zostało wystawione na drodze wodnej **Wisły w km 510+600 – 515+600**, to znaczy od mostu Łazienkowskiego do mostu Gdańskiego w Warszawie. W związku z powyższym droga wodna Wisły w Warszawie na odcinku od mostu Łazienkowskiego do Gdańskiego jest **od dnia 2 stycznia 2023 r.** otwarta. Szczegóły w [komunikacie nawigacyjnym nr 01/2023](#)

W rejonie km 513+500 drogi wodnej Wisły, tj. między Mostem Świętokrzyskim, a Śląsko-Dąbrowskim w Warszawie trwają roboty związane z budową mostu pieszo-rowerowego przez Wisłę. W związku z powyższym, ze względu na ruch jednostek pływających Wykonawcy oraz trwające prace budowlane osoby korzystające z drogi wodnej Wisły w omawianym rejonie proszone są o zachowanie szczególnej ostrożności. Szczegóły w [komunikacie nawigacyjnym nr 8/2022.](#)

W związku z wybudowaniem tymczasowego progu podpiętrzającego wodę dla Elektrowni Kozienice, szlak żeglowny w km 425+950 rzeki Wisły w okolicy miejscowości Świerże Górne pozostaje zamknięty. Informacje na temat możliwości pokonania progu przez jednostki pływające dostępne są na stronie internetowej Enea S.A. Szczegóły w [komunikacie nawigacyjnym nr 4/2022.](#)

Komunikaty nawigacyjne dostępne są pod adresem: <http://warszawa.wody.gov.pl/komunikaty-nawigacyjne>.

RZGW we Wrocławiu

Odrzańska Droga Wodna jest otwarta dla żeglugi, z wyjątkiem Kanału Miejskiego na Bocznym Szlaku Żeglownym we Wrocławiu. 22.06.2023 r. od godz. 9:00 została otwarta śluza Mieszczańska na Śródmiejskim Węźle Wodnym

we Wrocławiu. Szczegółowe informacje dotyczące maksymalnych parametrów jednostek oraz godzin pracy znajdują się w [komunikacie nawigacyjnym 23/2023](#).

Komunikaty nawigacyjne dostępne są pod adresem: <https://wroclaw.wody.gov.pl/komunikaty-nawigacyjne> i <https://wroclaw.wody.gov.pl/sytuacja-hydrologiczno-nawigacyjna>.

11. Inne informacje.

1. Według prognozy sytuacji hydrogeologicznej **Państwowej Służby Hydrogeologicznej** na okres od **01.07.2023 r. do 31.07.2023 r.**, stan zagrożenia hydrogeologicznego zgodny z Ostrzeżeniem PSH nr 5/2023 z dnia 30 czerwca 2023 r. utrzymuje się dla województw: pomorskiego i zachodniopomorskiego. Ponadto wprowadza się stan zagrożenia dla województw wielkopolskiego oraz kujawsko-pomorskiego. Niskie stany położenia zwierciadła wód podziemnych mogą lokalnie powodować występowanie niedoborów wody w indywidualnych płytkich ujęciach gospodarskich oraz w ujęciach komunalnych eksploatujących pierwszy poziom wodonośny. W najbliższych tygodniach nie przewiduje się trudności w pobieraniu wody z głębszych poziomów wodonośnych, w tym eksploatowanych przez ujęcia komunalne bądź przemysłowe.
2. W związku ze spadkową tendencją przepływów w zlewni Nysy Kłodzkiej powyżej kaskady zbiorników oraz mając na uwadze wniosek przedsiębiorstwa prowadzącego prace na hydrowęźle w Brzegu, a także w związku z utrzymującą się tendencją spadkową dopływu do zbiornika Otmuchów, Centrum Operacyjne Ochrony Przeciwpowodziowej ustala następujący odpływ ze zbiorników
 - ZBIORNIK OTMUCHÓW: Dnia 03.07.2023 r. od godz. 11:00 zmniejszyć odpływ z 15,0 m³/s do 10,0 m³/s, do odwołania;
 - ZBIORNIK NYSA: Dnia 23.06.2023 r. od godz. 08:00 zmniejszyć odpływ z 25,0 m³/s do 10,0 m³/s; Dnia 23.06.2023 r. od godz. 14:00 zwiększyć odpływ z 10 m³/s do 25 m³/s do odwołania.W przypadku wystąpienia niekorzystnych warunków hydrologiczno-meteorologicznych istnieje możliwość zmiany zadysponowanego odpływu ze zbiorników.
3. W związku z utrzymującą się tendencją spadkową dopływu do zbiornika Mietków, Centrum Operacyjne Ochrony Przeciwpowodziowej RZGW we Wrocławiu ustala następujący odpływ ze zbiornika: dnia 30.05.2023 r. od godz. 14:00 zmniejszyć odpływ z 3,0 m³/s do 2,0 m³/s, do odwołania.

Komunikat o sytuacji hydrologicznej został opracowany na podstawie danych z regionalnych zarządów gospodarki wodnej (RZGW) oraz z państwowej służby hydrologiczno-meteorologicznej IMGW-PIB przez:

Centrum Operacyjne Ochrony Przeciwpowodziowej

Krajowy Zarząd Gospodarki Wodnej

Państwowe Gospodarstwo Wodne Wody Polskie