

INFORMACJA O SYTUACJI HYDROLOGICZNO–METEOROLOGICZNEJ W POLSCE
z dnia 19 kwietnia 2023 r.

1. Ostrzeżenia hydrologiczne

W dniu 19 kwietnia 2023 r. (na godz. 11:00) **obowiązują ostrzeżenia hydrologiczne¹ 2 stopnia** dotyczące **wezbrania z przekroczeniem stanów ostrzegawczych**:

– **Pilica od Zb. Sulejów** – od godz. 15:00 dnia 18.04.2023 do godz. 15:00 dnia 20.04.2023;

W związku ze spływem wód z górnej części zlewni przewiduje się wzrost stanu wody w dolnym biegu Pilicy, w Białobrzegach powyżej stanu ostrzegawczego.

– **Opawa** – od godz. 18:44 dnia 18.04.2023 do godz. 13:00 dnia 19.04.2023;

W Branicach na Bocznym korycie Opawy stan wody wzrósł powyżej stanu ostrzegawczego. Prognozowane opady deszczu oraz spływ wód opadowych spowodują w zlewni Opawy dalsze wzrosty stanów wody. W Branicach na Opawie stan wody może wzrosnąć powyżej stanu ostrzegawczego.



2. Ostrzeżenia meteorologiczne

W dniu 19 kwietnia 2023 r. (na godz. 11:00) **obowiązują ostrzeżenia meteorologiczne¹ 1 stopnia** dotyczące **przymrozków**:

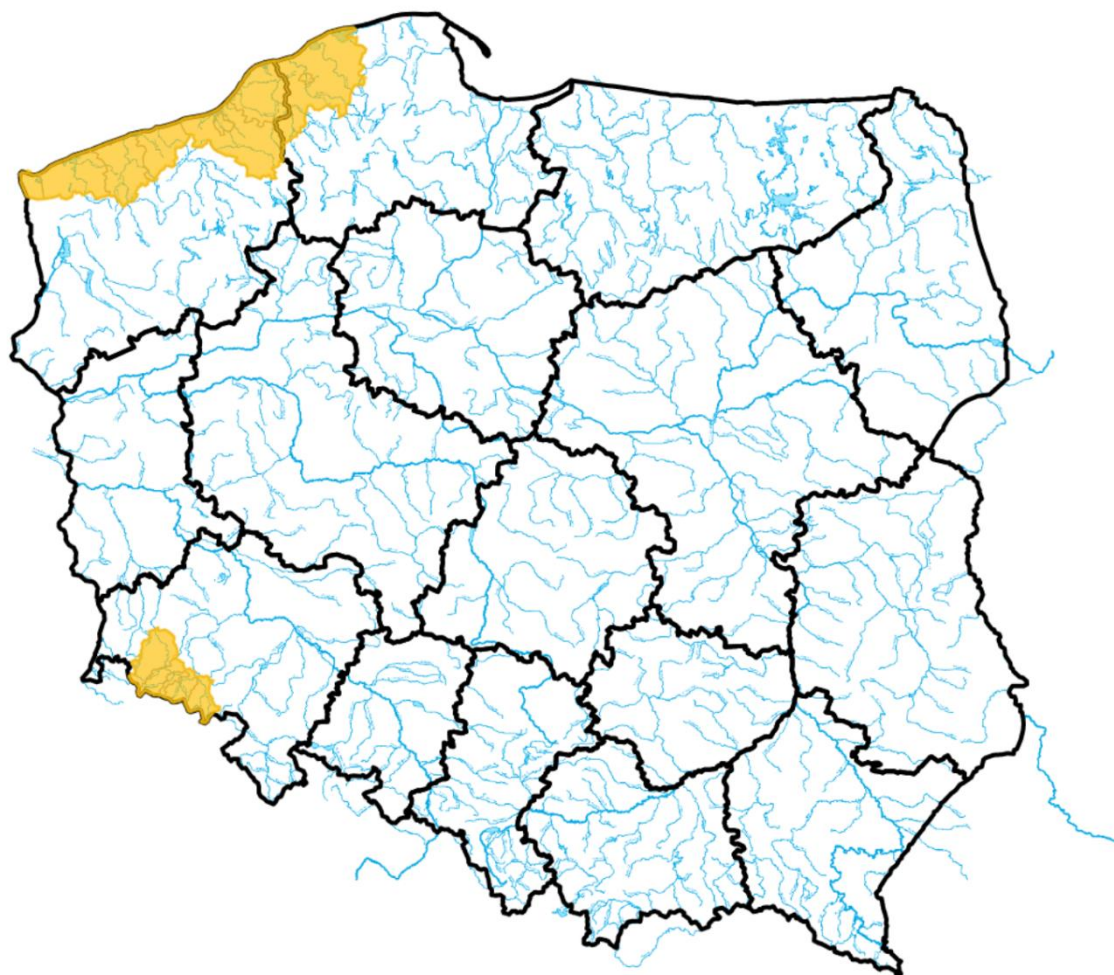
– **województwo dolnośląskie** (pow. jeleniogórski, kamiennogórski, lwówecki, Jelenia Góra) – od godz. 23:00 dnia 19.04.2023 do godz. 06:00 dnia 20.04.2023;

Prognozowany jest lokalnie spadek temperatury powietrza do około -1°C, przy gruncie do -3°C.

W dniu 19 kwietnia 2023 r. (na godz. 11:00) **obowiązują ostrzeżenia meteorologiczne¹ 1 stopnia** dotyczące **silnego wiatru**:

– **województwo pomorskie** (pow. słupski, Słupsk), **województwo zachodniopomorskie** (pow. gryficki, kamieński, kołobrzeski, koszaliński, sławieński, Koszalin, Świnoujście) – od godz. 12:00 dnia 19.04.2023 do godz. 19:00 dnia 19.04.2023;

Prognozuje się wystąpienie silnego wiatru o średniej prędkości do 30 km/h, w porywach do 75 km/h, z północnego wschodu.



Źródło: IMGW-PIB

¹ Źródłem prezentowanych danych są informacje zbierane i przetwarzane przez państwową służbę hydrologiczno-meteorologiczną, którymi rozporządza „IMGW- PIB”.

3. Przekroczenia stanów alarmowych i ostrzegawczych

W dniu 19 kwietnia 2023 r. (na godz. 11:00) zanotowano przekroczenie stanu ostrzegawczego:

- na 8 stacjach wodowskazowych w dorzeczu Wisły;
- na 10 stacjach wodowskazowych w dorzeczu Odry.

Nazwa stacji	Rzeka	Województwo	Stan wody [cm]	Zmiana w ciągu doby (od 06 do 06 UTC)	Stan ostrzegawczy [cm]	Stan alarmowy [cm]
ŁĄDEK-ZDRÓJ	Biała Łądecka	dolnośląskie	90	-10	80	120
BRANICE	Boczne koryto Opawy	opolskie	211	22	180	240
PILCHOWICE	Bóbr	dolnośląskie	112	43	100	140
STRZYŻÓW	Bug	lubelskie	-	6	650	800
KRYŁÓW	Bug	lubelskie	455	1	440	540
DOROHUSK	Bug	lubelskie	381	2	290	430
KRASKÓW	Bystrzyca	dolnośląskie	205	-	200	250
JANUSZEWICE	Czarna	świętokrzyskie	378	-3	320	400
GOZDÓW	Huczwa	lubelskie	299	-6	290	350
ŚWIERZAWA	Kaczawa	dolnośląskie	153	-1	150	220
DUNINO	Kaczawa	dolnośląskie	136	-2	130	200
PLOSKI	Narew	podlaskie	335	0	330	370
BIAŁOBRZEGI	Pilica	mazowieckie	205	12	200	250
GIŻYCKO	Pisa	warmińsko-mazurskie	132	1	130	150
KANCLERZOWICE	Sąsiedzka	dolnośląskie	236	-1	230	260
BIAŁOBRZEZIE	Ślęza	dolnośląskie	92	9	90	120
KRZYŻANOWICE	Widawa	dolnośląskie	157	1	150	200
ZBYTOWA	Widawa	dolnośląskie	314	16	310	350

Nie zanotowano opadów o dużej wydajności.

4. Pogotowia i alarmy przeciwpowodziowe.

Od godz. 7:00 dnia 15.04.2023 r. na terenie powiatu kłodzkiego obowiązuje pogotowie przeciwpowodziowe.

5. Informacja o zagrożeniach.

W związku ze spływem wód opadowych zachodzi ryzyko wzrostów stanów wody.

6. Wskazanie działań niezbędnych do podjęcia w ciągu najbliższej doby.

Monitorowanie sytuacji hydrologiczno-meteorologicznej i pracy zbiorników wodnych.

7. Aktualna sytuacja hydrologiczna

Dorzecze Wisły

Stany wody w dorzeczu Wisły układają się w strefie wody średniej, lokalnie wysokiej i niskiej. Stan wysoki obserwowano na Nidzie, Wieprzu, Narwi, Bugu, Krznie, Bzurze i Drwęcy oraz lokalnie na Wiśle, Przemszy, Rabie, Pilicy i Biebrzy. Stan niski zanotowano na Nurcu oraz lokalnie na Przemszy, Sole, Skawie, Pisie i Liwcu.

Dorzecze Odry

Stany wody w dorzeczu Odry układają się w strefie wody średniej, lokalnie wysokiej i niskiej. Stan wysoki obserwowano na Osobłodze, Ślęzie, Strzegomce, Kaczawie i Nerze oraz lokalnie na Odrze, Nysie Kłodzkiej, Bystrzycy, Widawie, Bobrze i Kwisie. Stan niski obserwowano na Widawce i Drawie oraz lokalnie na Odrze, Małej Panwi i Warcie.

Dorzecza rzek Przymorza, Pregoty i Niemna

Stany wody w dorzeczach Przymorza, Pregoty i Niemna układają się w strefie wody średniej, lokalnie niskiej. Stan niski zanotowano na Słupi.

Morze Bałtyckie, Zalew Szczeciński i Zalew Wiślany

Poziom wody na stacjach morskich układa się w strefie wody średniej.

Obszar administrowany przez RZGW w Białymstoku

W ciągu ostatniej doby na obszarze administrowanym przez RZGW w Białymstoku odnotowano opady atmosferyczne do poziomu 13,1 na stacji meteorologicznej Mikołajki Jez. Mikołajskie.

W zlewni **Narwi i Biebrzy** obserwowano stabilizację oraz nieznaczne wahania związane z pracą urządzeń hydrotechnicznych. Stany wód utrzymują się w strefie wody wysokiej i średniej, punktowo niskiej. Przekroczenie stanu ostrzegawczego utrzymuje się rzece Narew wodowskaz Ploski.

W zlewni **Łyny i Węgorapy** obserwowano stabilizację oraz nieznaczne wahania związane z pracą urządzeń hydrotechnicznych. Stany wód utrzymują się w strefie wody średniej, lokalnie wysokiej.

Na **Wielkich Jeziorach Mazurskich** stany wód utrzymują się w strefie wody średniej, lokalnie niskiej i wysokiej. Na wodowskazie Giżycko rz. Pisa utrzymuje się stan ostrzegawczy.

W zlewni **Narwi i Biebrzy** przewiduje się stabilizację oraz nieznaczne wahania związane z pracą urządzeń hydrotechnicznych. Stany wód utrzymają się w strefie wody wysokiej i średniej, lokalnie niskiej. Przekroczenie stanu ostrzegawczego na SW Ploski rz. Narew oraz SW Giżycko rz. Pisa w **Systemie Wielkich Jezior Mazurskich** będzie się utrzymywało.

W ciągu okresu progностycznego w zlewni **Łyny i Węgorapy** przewiduje się stabilizację oraz nieznaczne wahania związane pracą urządzeń hydrotechnicznych. Stany wód utrzymają się w strefie wody średniej, lokalnie wysokiej.

Na najbliższą dobę IMGW-PIB prognozuje w dzień zachmurzenie duże z większymi przejaśnieniami. Przelotne opady deszczu oraz możliwe słabe burze. Prognozowana wysokość opadów, lokalnie do około 10 mm. Temperatura maksymalna od 10°C do 14°C. Wiatr umiarkowany, okresami porywisty, północno-wschodni. W nocy zachmurzenie umiarkowane, okresami duże. Miejscami przelotne opady deszczu, stopniowo zanikające. Temperatura minimalna od 5°C do 7°C. Wiatr słaby i umiarkowany, północno-wschodni.

Obszar administrowany przez RZGW w Bydgoszczy

W ciągu minionej doby w Regionie Wodnym Noteci odnotowano opady poniżej 1 mm.

W zlewni rzeki Noteci stany wody układają się w strefie stanów niskich oraz średnich.

Na Kanale Bydgoskim odnotowano stabilizację.

Na rzece Dolnej Skanalizowanej Noteci od m. Nakło nad Notecią do m. Ujście zarejestrowano lokalne spadki do 10 cm na SW Gromadno i 13 cm na wodowskazie Ujście, strefa stanów niskich i średnich.

Poniżej m. Ujście, na pozostałym odcinku DSN wystąpiły spadki do 16 cm od SW Nowe do SW Lipica. Na wodowskazie Czarnków, na SW Pianówka, SW Wrzeszczyna, SW Wieleń i SW Drawsko zarejestrowano wzrosty sięgające 8 cm, natomiast na SW Krzyż wystąpił znaczący spadek do 110 cm spowodowany obniżeniem piętrzenia na wniosek wykonawcy robót budowlanych, strefa stanów średnich.

Na rzece Noteci swobodnie płynącej odnotowano wzrosty do 6 cm z wahaniami sięgającymi 26 cm na wodowskazie Krzyż, strefa stanów średnich.

Na rzece Górnej Skanalizowanej Noteci zarejestrowano lokalne wzrosty do 8 cm na SW Antoniewo i SW Dębinek PD, strefa stanów średnich.

W ciągu minionej doby, **na dopływach**, stany rzek układały się w strefie stanów niskich oraz średnich.

W zlewni rzeki Łobżonka wystąpiła stabilizacja, strefa stanów średnich.

W zlewni rzeki Gwdy, na górnym odcinku odnotowano wzrost 6 cm z wahaniami do 14 cm, strefa stanów średnich. Na dolnym odcinku spadek 5 cm z wahaniami do 8 cm, strefa stanów średnich.

W zlewni rzeki Drawy zarejestrowano stabilizację z tendencją spadku, strefa stanów niskich.

W ciągu najbliższej doby dla dolnego odcinka Noteci i jego dopływów prognozowana jest stabilizacja oraz lokalne spadki, a także wzrosty. Na górnym odcinku Noteci prognozowana jest stabilizacja, lokalne spadki. Stany wody będą układać się w strefie stanów niskich oraz średnich, lokalnie wysokich.

W ciągu najbliższej doby IMGW-PIB prognozuje zachmurzenie umiarkowane i duże, lokalnie większe przejaśnienia, okresami przelotne opady deszczu, prognozowany opad lokalnie do 10 cm, temperatura w ciągu dnia wahać się będzie od 8°C do 12°C w całym regionie, temperatura minimalna w nocy spadnie lokalnie do 2°C, wiatr umiarkowany, lokalnie porywisty, północno-wschodni.

Obszar administrowany przez RZGW w Gdańsku

Na wodowskazach zlewni „Ujście Wisły” pozostających pod wpływem morza obserwuje się stany wysokie.

Na wodowskazach zlewni „Ujście Wisły” niepozostających pod wpływem morza: na Wiśle obserwuje się stany średnie, miejscami wysokie; na wodowskazach pozostałych rzek zlewni występują stany niskie, miejscami średnie i wysokie.

Na wodowskazach zlewni „Przymorze” pozostających pod wpływem morza obserwuje się stany średnie, miejscami niskie.

Na wodowskazach zlewni „Przymorze” niepozostających pod wpływem morza obserwuje się stany średnie i niskie.

Na wodowskazach zlewni „Zalew Wiślany” pozostających pod wpływem Zalewu obserwuje się stany średnie, miejscami wysokie.

Na wodowskazach zlewni „Zalew Wiślany” niepozostających pod wpływem Zalewu obserwuje się stany średnie, miejscami niskie.

Na wodowskazach zlewni „Wisła od Narwi do Drwęcy” w granicach Regionu Wodnego Dolnej Wisły obserwuje się stany wysokie i średnie.

W ciągu najbliższej doby IMGW-PIB prognozuje w dzień zachmurzenie duże z większymi przejaśnieniami. Przelotne opady deszczu. Temperatura maksymalna od 9°C do 12°C, nad morzem około 7°C. Wiatr umiarkowany i porywisty, nad morzem dość silny z porywami do 75 km/h, północno-wschodni i północny. W nocy zachmurzenie umiarkowane i duże. Przelotne opady deszczu. Temperatura minimalna od 4°C do 6°C. Wiatr umiarkowany, nad morzem porywisty, początkowo w porywach do 60 km/h, północno-wschodni.

Obszar administrowany przez RZGW w Gliwicach

W ciągu ostatniej doby w zlewni Małej Wisły i w zlewni górnej Odry nie wystąpiły opady powyżej 20 mm.

Stany wody w **Regionie Wodnym Małej Wisły** kształtują się w strefie stanów lokalnie niskich, średnich i wysokich.

Stany wody w **Regionie Wodnym Górnej Odry** kształtują się w strefie stanów punktowo niskich, średnich i punktowo wysokich.

Na najbliższą dobę IMGW-PIB prognozuje w dzień zachmurzenie duże. Przelotne opady deszczu. W górach powyżej 1400 m n.p.m. opady śniegu. Temperatura maksymalna od 8°C do 10°C, w rejonach podgórskich od 6°C do 8°C, wysoko w Beskidach od -1°C do 2°C. Wiatr słaby, okresami umiarkowany, północno-wschodni i północny. Wysoko w górach wiatr słaby i umiarkowany, z kierunków zmieniających się. W nocy zachmurzenie duże. Możliwe słabe opady deszczu. W górach powyżej 1600 m n.p.m. opady śniegu. Temperatura minimalna od 4°C do 6°C, w rejonach podgórskich od 3°C do 5°C, wysoko w Beskidach od -2°C do 1°C. Wiatr słaby, północno-wschodni. Wysoko w górach wiatr słaby i umiarkowany, wschodni.

Obszar administrowany przez RZGW w Krakowie

W ciągu ubiegłej doby w regionie wodnym Górnej-Zachodniej Wisły wystąpiły opady atmosferyczne. Najwyższe opady zanotowano w zlewni Raby na stacji Trzemeśnia do 14,2 mm. W zlewni Soły wystąpiły opady do 13,8 mm na stacji Koszarawa-Żłabne, w zlewni Dunajca do 12,6 mm na stacji Kościelisko-Kiry (rz. Kirowa Woda), w zlewni Skawy do 7,0 mm na stacji Maków Podhalański, w zlewni Nidy do 2,8 mm na stacji Kliszów.

W ciągu minionej doby na ciekach obserwowano spadki i stabilizację stanów wód. Zwierciadła wód układają się głównie w strefie stanów średnich. W strefie stanów wysokich znajdują się zwierciadła cieków w zlewni Nidy (wod. Pińczów, Mniszek, Michałów – rz. Mierzawa), w zlewni Raby (wod. Dobczyce) oraz na wodowskaziu Grębów (rz. Łęg).

Obszar administrowany przez RZGW w Lublinie

W ciągu minionej doby na obszarze administrowanym przez RZGW w Lublinie opad o sumie powyżej 20 mm nie został zaobserwowany.

Na odcinku **Bugu od Kryłowa po Krzyczew** odnotowano wzrost poziomu wody, w Dorohusku, Kryłowie, Strzyżowie powyżej stanu ostrzegawczego. W Gozdowie utrzymuje się stan ostrzegawczy. Na dopływach Bugu obserwowano stabilizację i wahania poziomu wody. W całej zlewni Bugu po Krzyczew stany układały się w strefie wody wysokiej, lokalnie średniej.

W zlewni Bugu poniżej profilu Krzyczew obserwowano stabilizację poziomu wody, miejscami wahania w strefie wody wysokiej i średniej, lokalnie niskiej.

Na Bugu po profil Krzyczew prognozowany jest dalszy wzrost poziomu wody, powyżej stanu ostrzegawczego w Dorohusku, Strzyżowie, Kryłowie. W Gozdowie stan wody powyżej stanu ostrzegawczego. Na dopływach Bugu obserwowana będzie przeważnie stabilizacja i wahania poziomu wody.

W zlewni Bugu poniżej profilu Krzyczew przewiduje się stabilizację poziomu wody, miejscami możliwe wahania związane z prognozowanymi lokalnie opadami deszczu – w strefie wody wysokiej i średniej, lokalnie niskiej.

W ciągu najbliższej doby IMGW-PIB prognozuje w dzień zachmurzenie duże z większymi przejaśnieniami oraz opady deszczu. Lokalnie możliwa burza. Temperatura maksymalna od 9°C na zachodzie do 14°C na wschodzie regionu. Wiatr słaby i umiarkowany, na północy oraz w czasie burzy okresami porywisty, północno-wschodni i wschodni. W nocy zachmurzenie duże z większymi przejaśnieniami. Miejscami słabe opady deszczu, stopniowo zanikające. Temperatura minimalna od 5°C do 8°C. Wiatr słaby, północno-wschodni i wschodni.

Obszar administrowany przez RZGW w Poznaniu

W ciągu minionej doby w regionie wodnym Warty odnotowano lokalnie opady deszczu do kilku milimetrów głównie na południu, maksymalnie ok. 8 mm na Warcie w Kręciwilku.

W Regionie Wodnym Warty sytuacja stabilna, stany wody ze wzrostem lub wahaniami układają się w strefie średnich, lokalnie niskich albo dolnej wysokich.

Na **Warcie** do zbiornika Poraj stany wody z niewielkim wzrostem lub spadkiem układają się w strefie stanów średnich. Poniżej do zbiornika Jeziorsko wahania lub kilkucentymetrowy spadek w strefie niskich i średnich. Na dopływach tego odcinka stany wody w strefie od niskich do wysokich: przeważnie niewielkie wzrosty. Na Warcie poniżej zbiornika Jeziorsko na całej długości do Kostrzyna n. Odrą stany wody układają się w strefie średnich, jedynie na odcinku Koło - Konin w wysokich: przeważnie kilkucentymetrowe wzrosty, lokalnie wahania. Na dopływach wahania lokalnie ze spadkiem lub wzrostem, na Kanale Mosińskim (Kościan) wzrost do ok. 33 cm, stany wody głównie w strefie średnich, miejscowo wysokich lub niskich.

W zlewni **Prosny** stabilne stany wody układają się w strefie stanów średnich, jedynie na Swędrni wysokich: stany wody stabilne, przeważnie kilkucentymetrowe wahania, do 11 cm w Mirkowie, lokalnie spadek.

Na pośrednim stanowisku **Kanału Ślesieńskiego** rzędna piętrzenia układa się pomiędzy NPP a MaxPP.

W ciągu najbliższej doby na Warcie do zbiornika Poraj stabilne stany wody na granicy stanów niskich i średnich, możliwy niewielki spadek. Poniżej do zbiornika Jeziorsko stabilne stany wody w strefie średnich i niskich, lokalnie kilkucentymetrowe wahania. Na dopływach tego odcinka stany wody w strefie od niskich do wysokich: przeważnie stabilne, lokalnie możliwe niewielkie wzrosty. Poniżej zbiornika Jeziorsko na Warcie aż do Kostrzyna nad Odrą stany wody w strefie średnich, jedynie na odcinku Koło - Konin w wysokich: na całej długości przeważnie spodziewany wzrost stanów, lokalnie wahania. Na dopływach stabilnie w strefie stanów średnich albo wysokich, możliwe wzrosty stanów, lokalnie niewielkie wahania lub spadek. W zlewni Prosny stany wody w strefie średnich, na Swędrni wysokich: możliwe kilkucentymetrowe wahania, lokalnie wzrost.

W ciągu najbliższej doby IMGW-PIB prognozuje zachmurzenie duże i całkowite, początkowo na zachodzie zachmurzenie małe; opady deszczu, prognozowana wysokość opadu miejscami do około 10 mm; temperatura minimalna od 3°C maksymalna do 10°C; wiatr umiarkowany, na północy regionu porywisty, północno-wschodni.

Obszar administrowany przez RZGW w Rzeszowie

W ciągu ostatniej doby zaobserwowano średnie opady w wysokości 2,3-4,9 mm w zlewniach Dolnego Sanu, Dolnej Wisłoki oraz poniżej 0,3 mm na pozostałym obszarze administrowanym przez RZGW w Rzeszowie.

W zlewni **Sanu i Wisłoka** stany wód układają się w strefie wody średniej oraz lokalnie wysokiej. W ciągu ostatniej doby na większości stacji wodowskazowych zaobserwowano spadek stanu wody. Największy wzrost stanu wody miał miejsce w przekroju Sieniawa na Wisłoku (6 cm), Krosno na Wisłoku (1 cm).

Na obszarze **zlewni Wisłoki i Łęgu** stany wód układają się w strefie wody średniej. W ciągu ostatniej doby na większości stacji wodowskazowych zaobserwowano spadek stanu wody. Największy wzrost stanu wody miał miejsce w przekroju Pustków na Wiśloce (7 cm), Mielec na Wiśloce (3 cm), Zagorzyce (LSOP) na Budziszu (1 cm).

Na najbliższą dobę IMGW-PIB prognozuje w dzień zachmurzenie umiarkowane i duże. Na zachodzie województwa przelotne opady deszczu. Możliwe burze. Temperatura maksymalna od 11°C do 13°C. Wiatr słaby, okresami umiarkowany, północno-wschodni. W nocy zachmurzenie duże. Możliwe słabe opady deszczu. Temperatura minimalna od 6°C do 8°C. Wiatr słaby, północno-wschodni. Średnie opady w wysokości 0,8-4,2 mm na całym obszarze administrowanym przez RZGW w Rzeszowie.

Obszar administrowany przez RZGW w Szczecinie

Stany wody na wodowskazach **Odry granicznej poniżej ujścia Warty** w górnym odcinku rzeki układają się w strefie stanów wysokich (Kostrzyn nad Odrą, Gozdowice), w dolnym odcinku rzeki układają się w strefie stanów średnich (Bielinek, Widuchowa).

W **ujściowym odcinku Odry i na Zalewie Szczecińskim** stany wody układają się w strefie stanów średnich.

Na **odcinku wybrzeża morskiego** stany wody układają się w strefie stanów średnich z tendencją rosnącą.

Na rz. **Myśli** stany wody układają się w strefie stanów wysokich.

Na rz. **Inie** stany wody układają się w strefie stanów średnich.

Stany **rzek Przymorza Zachodniego** układają się w strefie stanów średnich, lokalnie niskich i wysokich.

Na rz. **Redze** stany wody układają się w strefie stanów średnich.

Na rz. **Parsęcie** stany wody układają się w strefie stanów średnich.

Na rz. **Radwi** stany wody układają się w strefie stanów niskich.

Na rz. **Grabowa** stany wody układają się w strefie stanów niskich.

Na rz. **Wieprzy** stany wody w górnym odcinku rzeki układają się w strefie stanów niskich, w dolnym odcinku rzeki układają się w strefie stanów średnich.

Obszar administrowany przez RZGW w Warszawie

W ciągu ostatniej doby na obszarze administrowanym przez RZGW w Warszawie opad dobowy o sumie powyżej 20 mm nie został odnotowany.

Obecnie stany wód na obszarze administrowanym przez RZGW w Warszawie układają się w strefie stanów średnich i wysokich, lokalnie niskich.

W ciągu najbliższej doby **na Wiśle** prognozuje się: od stacji Zawichost do stacji: Gusin stabilizację stanu wody w strefie stanów średnich; od stacji: Warszawa-Nadwilanówka do stacji: Kępa Polska niewielkie spadki stanu wody w strefie stanów średnich oraz na granicy stref stanów wysokich i średnich (stacje: Wychódźc, Wyszogród i Kępa Polska); we Włocławku wahania stanu wody na granicy stref stanów średnich i wysokich.

Na dopływach Wisły od Zawichostu do Włocławka przewiduje się wahania stanu wody w strefie stanów wysokich i średnich, lokalnie niskich.

Na stacji Januszewice na Czarnej Włoszczowskiej wahania stanu wody powyżej stanu ostrzegawczego. Przekroczenie stanu ostrzegawczego będzie się utrzymywać.

Na stacji Białobrzegi na Pilicy wahania stanu wody powyżej stanu ostrzegawczego. Przekroczenie stanu ostrzegawczego będzie się utrzymywać.

W ciągu najbliższej doby **na Narwi od Orzyca po ujście** prognozuje się stabilizację stanu wody w strefie stanów wysokich, lokalnie wahania w strefie stanów średnich (stacja: Orzechowo).

Na dopływach przewiduje się wahania stanu wody w strefie w strefie stanów średnich.

W ciągu najbliższej doby **na Bugu od Liwca do ujścia** prognozuje się stabilizację stanu wody w strefie stanów wysokich.

W ciągu najbliższej doby w regionie administrowanym przez RZGW w Warszawie IMGW-PIB prognozuje w trakcie dnia miejscami możliwe burze. Na krańcach zachodnich oraz na południowym wschodzie opady deszczu, na pozostałym obszarze – przelotne. Suma opadów miejscami do około 10 mm. Wiatr okresami porywisty, zwłaszcza w czasie burz. Nocą na krańcach zachodnich oraz północnym zachodzie przelotne opady deszczu, w części północnej, środkowej oraz wschodniej – miejscami, na zachodzie – miejscami słabe. Na południowym wschodzie miejscami słabe opady deszczu, w części południowej możliwe słabe opady deszczu.

Obszar administrowany przez RZGW we Wrocławiu

W ciągu minionej doby odnotowano opady, maksymalne w zlewni Bystrzycy – 15 mm, Białej Głuchołaskiej – 15 mm, w pozostałych zlewniach poniżej 10 mm.

Stany wód na wodowskazach **środkowej Odry** (poniżej ujścia Nysy Kłodzkiej) układają się w strefie stanów średnich na odcinku skanalizowanym oraz średnich i lokalnie wysokich (Głogów) na odcinku swobodnie płynącym.

Stany wód na wodowskazach **dolnej Odry** (powyżej ujścia Warty) układają się w strefie stanów średnich oraz wysokich (Biała Góra)..

Stany wód na **pozostałych wodowskazach** układają się głównie w strefie stanów wysokich oraz lokalnie średnich i ostrzegawczych. Stany ostrzegawcze zostały nieznacznie przekroczone w 9 przekrojach wodowskazowych w zlewniach: Nysy Kłodzkiej (Lądek Zdrój na Białej Lądeckiej), Ślęzy (Białobrzezie), Bystrzycy (Krasków), Widawy (Zbytowa, Krzyżanowice), Kaczawy (Świerzawa, Dunino) Baryczy (Kancierzowice na Sąsiecznicy) oraz Bobru (Pilchowice).

W związku ze sptywem wód opadowych obecnie obserwuje się stabilizację stanów wody na większości wodowskazów oraz tendencję wzrostową, spowodowaną sptywem wód opadowych w dolne odcinki rzek.

8. Informacja o zbiornikach.

		Zbiorniki retencyjne - ogółem								
		Sytuacja na dzień 19.04.2023 r. na godz. 6 ⁰⁰ (UTC)								
		Zbiorniki rzeka	Odpływ średni [m ³ /s]	Dopływ średni [m ³ /s]	Poj. aktual. [mln m ³]	* Poj. norm. [mln m ³]	* Poj. Przy Max PP [mln m ³]	*Rezerwa pow. wymagana [mln m ³]	Aktualna rez. pow. [mln m ³]	Rezerwa do wykorzyst. %
		1	2	3	4	5	6	7	8	9
							6-5	6-4	8/7*100	
RZGW w Białymstoku	1	Zb. Siemianówka (Narew)	9.6	8.0	67.3	64.8	79.1	14.3	11.8	82
RZGW w Bydgoszczy	2	Jez. Gopło (Noteć)	3.3	1.9	14.9	-	21.7	7.7	6.8	88
	3	Zb. Pakość (Mała Noteć)	0.4	0.9	13.3	36.3	42.6	6.3	29.2	464
RZGW w Gliwicach	4	Zb. Goczałkowice **** (Wiśła)	4.2	6.5	97.4	118.1	161.3	43.2	63.9	148
	5	Zb. Wiśła-Czarne (Wiśła)	0.7	0.7	1.8	2.4	4.0	1.7	2.3	134
	6	Zb. Łąka (Pszczynka)	1.2	1.5	7.9	8.0	11.2	3.1	3.2	102
	7	Zb. Kuźnica Warężyńska (Przemsza)	0.2	0.2	39.1	39.2	46.3	7.1	7.2	101
	8	Zb. Przeczyce (Przemsza)	2.5	2.2	10.8	17.4	20.3	2.9	9.5	325
	9	Zb. Kozłowa Góra (Brynica)	1.0	1.1	9.4	10.0	11.0	1.0	1.6	164
	10	Zb. Pogoria III (Pogoria)			11.9	11.4	12.0	0.6	0.2	26
	11	Zb. Dzierżno Duże (Kłodnica)	3.0	3.7	61.0	60.1	63.0	2.9	2.0	70
	12	Zb. Pławniowice (Toszecki Potok)			26.7	26.7	29.2	2.4	2.4	100
	13	Zb. Dzierżno Małe (Drama)	0.7	0.7	8.7	9.5	12.3	2.8	3.6	128

	14	Zb. Turawa (Mała Panew)	3.5	9.8	70.5	80.0	92.6	12.6	22.1	176
	15	Zb. Rybnicki ** (Ruda)	1.9	0.8	17.6	22.1	23.5	1.4	5.9	425
RZGW w Krakowie	16	Zb. Czaniec (Soła)	22.2	18.9	0.9	1.3	1.3	0.0	0.0	
	17	Zb. Porąbka (Soła)	18.9	16.9	20.3	22.0	26.5	4.5	6.2	138
	18	Zb. Tresna (Soła) *	16.9	15.1	53.8	62.1	92.7	30.6	38.9	127
	19	Zb. Świnna Poręba (Skawa)	20.0	15.3	102.8	100.7	160.8	60.1	58.0	97
	20	Zb. Dobczyce (Raba) *	20.1	11.9	102.2	109.7	137.7	28.0	35.5	127
	21	Zb. Chańcza (Czarna)	3.5	3.7	13.1	14.2	23.8	9.6	10.7	111
	22	Zb. Czchów (Dunajec)	115.0	120.0	4.9	7.5	7.5	0.0	2.6	
	23	Zb. Rożnów (Dunajec) *	90.0	101.0	124.7	133.8	155.8	22.0	31.1	141
	24	Zb. Czorsztyn (Dunajec)	29.3	34.7	173.0	176.5	238.6	62.1	65.6	106
	25	Zb. Zesławice (Dłubnia)			0.4	0.4	0.7	0.3	0.3	
RZGW w Lublinie	26	Zb. Nielisz (Wieprz)	8.1	9.4	20.8	20.6	28.5	7.9	7.7	98
RZGW w Poznaniu	27	Zb. Jeziorsko (Warta)	47.0	43.3	92.7	142.8	202.0	59.2	109.3	185
	28	Zb. Poraj (Warta)	2.7	3.1	11.3	12.5	20.3	7.8	9.0	116
RZGW w Rzeszowie	29	Zb. Klimkówka (Ropa)	2.0	2.6	32.0	34.5	42.0	10.0	10.0	100
	30	Zb. Besko (Wisłok)	1.6	1.7	7.4	8.4	13.2	4.8	5.8	120
	31	Zb. Solina ** (San)	50.0	33.2	438.5	472.0	472.0	0.0	33.5	-
RZGW w Warszawie	32	Zb. Brody Iłżeckie (Kamienna)	3.7	5.2	5.7	6.7	7.6	0.9	1.9	213
	33	Zb. Wióry (Świślina)	2.7	2.3	22.8	15.7	34.7	18.9	11.9	63
	34	Zb. Sulejów (Pilica)	48.7	43.1	48.0	75.1	84.3	9.2	36.3	394
	35	Zb. Cieszanowice (Luciąża)	0.7	0.8	5.9	7.3	9.1	1.8	3.2	184
	36	Zb. Miedzna (Wąglanka)	1.3	1.3	3.2	3.4	3.8	0.4	0.6	142
	37	Zb. Domaniów (Radomka)	4.0	3.7	8.7	9.9	14.4	4.5	5.7	127
	38	Zb. Włocławek***** (Wisła)	1499.00	1514.00	349.25	369.880	453.590			rzędna wody górnej: 56.99 m n.p.m.

	39	Zb. Dębe***** (Narew)	444.00	447.00	89.96	89.960	95.980		rzędna wody górnej: 79.02 m n.p.m.	
RZGW we Wrocławiu	40	Topola (Nysa Kłodzka)	55.6	55.6	17.1	16.5	21.7	5.2	4.6	89
	41	Kozielno (Nysa Kłodzka)	59.2	55.6	13.2	12.9	16.3	3.4	3.1	91
	42	Otmuchów (Nysa Kłodzka)	41.7	72.6	78.7	58.4	129.2	70.8	50.4	71
	43	Nysa (Nysa Kłodzka)	58.3	74.6	71.7	65.7	121.7	56.0	50.0	89
	44	Słup (Nysa Szalona)	3.0	5.9	25.7	31.0	38.1	7.1	12.4	175
	45	Mietków (Bystrzyca)	2.0	16.9	41.6	63.0	77.2	14.2	35.7	251
	46	Dobromierz (Strzegomka)	0.5	2.1	8.7	10.0	11.4	1.4	2.6	194
	47	Bukówka (Bóbr)	3.4	2.7	11.8	12.8	16.7	3.9	4.9	126
	48	Sosnówka (Czerwonka)	0.9	0.9	8.6	10.9	14.8	3.9	6.3	160
	49	Pilchowice ** (Bóbr)	51.8	48.6	33.2	33.0	50.0	17.0	16.8	99
	50	Złotniki ** (Kwisa)	10.8	10.3	9.4	10.5	12.1	1.6	2.7	167
	51	Leśna ** (Kwisa)	13.7	12.8	6.6	8.0	16.8	8.8	10.2	116
52	Lubachów ** (Bystrzyca)	7.2	8.1	5.4	5.8	6.8	1.0	1.4	141	

* wartości stałe

** Zbiorniki energetyczne

**** Ujęcie wody pitnej

*****zbiornik przepływowy

" rzędne piętrzenia zbiornika Włocławek (m n.p.m.): Min PP: 56,5, NPP: 57,3 MaxPP: 57,3

" rzędne piętrzenia zbiornika Dębe (m n.p.m.): Min PP: 78,52, NPP: 79,02 MaxPP: 79,22

Obszar administrowany przez RZGW w Białymstoku

Zbiornik Siemianówka pracuje zgodnie z obowiązującymi instrukcjami. Aktualna pojemność powodziowa wynosi 11,78 mln m³. Zbiornik dysponuje rezerwą powodziową na poziomie 82%.

Obszar administrowany przez RZGW w Bydgoszczy

Zbiornik Gopło posiada 88% rezerwy powodziowej. Zbiornik Pakość posiada pełną rezerwę powodziową.

Na zbiorniku Pakość rzędna piętrzenia wynosi 76,80 m n.p.m. (130 cm > MinPP), odpływ ze zbiornika 0,4 m³/s, na zbiorniku Gopło rzędna piętrzenia wynosi 77,04 m n.p.m. (36 cm > NPP), odpływ średni wynosi 3,3 m³/s.

Obszar administrowany przez RZGW w Gdańsku

W Regionie Wodnym Dolnej Wisły brak dużych, sztucznych zbiorników wodnych o istotnym znaczeniu przeciwpowodziowym objętych systemem monitorowania w ramach osłony przeciwpowodziowej kraju. Informacje o zbiorniku we Włocławku, który ma znaczenie dla osłony regionu, podaje RZGW w Warszawie.

Obszar administrowany przez RZGW w Gliwicach

Zgodnie zaleceniami OTKZ zbiorniki: Dzierżno Duże, Wisła Czarne i Kozłowa Góra posiadają obniżony poziom piętrzenia.

Zbiornik Pogoria III, rzeka Pogoria: posiada 26% rezerwy powodziowej.

Pozostałe zbiorniki posiadają rezerwy większe od wymaganych.

Sytuacja w dorzeczu Górnej Odry po stronie czeskiej:

Zbiornik: VD Oleśna na rzece: Oleśna posiada 37,89% sterowalnej rezerwy powodziowej.

Pozostałe zbiorniki pracują w zakresie swoich pojemności użytkowych i posiadają pełne rezerwy powodziowe (100%).

Źródło informacji - portal Povodi Odry, stan na 19.04.2023 r., godz. 08:30 CEST.

Obszar administrowany przez RZGW w Krakowie

Sytuacja na zbiornikach jest stabilna. Zbiorniki posiadają pojemności powodziowe większe od wielkości określonych w instrukcjach gospodarowania wodą. Trwa formowanie letniej pojemności powodziowej na Świnnej Porębie i Dobczycach. W przypadku zbiornika Świnna Poręba, zgodnie ze zgodą na odstępstwo od Instrukcji wydaną przez Zastępcę Dyrektora ds. Ochrony Przed Powodzią i Suszą, do 1 maja br. wydłużony został czas na osiągnięcie letniego NPP. Aktualnie zbiornik pracuje zgodnie z tym zaleceniem, a do wykorzystania pozostaje 97% rezerwy powodziowej.

Obszar administrowany przez RZGW w Lublinie

Zbiornik Nielisz pracuje zgodnie z obowiązującymi instrukcjami. Aktualna rezerwa powodziowa wynosi 7,71 mln m³.

Obszar administrowany przez RZGW w Poznaniu

Zbiorniki Jeziorsko i Poraj posiadają pełne rezerwy powodziowe.

Na zbiorniku Jeziorsko rzędna piętrzenia wynosi 118,60 m n.p.m. (od wczoraj -1 cm, 140 cm poniżej NPP), średni dopływ do zbiornika wynosi 43,27 m³/s przy odpływie średnim z ostatniej doby 47,00 m³/s. Zbiornik dysponuje rezerwą 109,3 mln m³, z możliwością powiększenia o dalsze 20,5 mln m³ pojemności forsowanej. Na zbiorniku Poraj rzędna piętrzenia wynosi 275,16 m n.p.m. (od wczoraj +1 cm, 34 cm poniżej NPP), średni dopływ do zbiornika wynosi 3,09 m³/s przy odpływie średnim z ostatniej doby 2,68 m³/s. Zbiornik dysponuje rezerwą 9,0 mln m³, z możliwością powiększenia o dalsze 4,1 mln m³ pojemności forsowanej.

Obszar administrowany przez RZGW w Rzeszowie

Wszystkie zbiorniki posiadają rezerwy powodziowe większe od wymaganych. Zbiorniki retencyjne zapewniają odpływy większe od nienaruszalnych zgodnie z instrukcjami gospodarowania wodą.

Na zbiorniku Klimkówka rzędna piętrzenia wynosi 395,00 m n.p.m., średni dopływ do zbiornika wynosi 2,58 m³/s przy odpływie średnim z ostatniej doby 2,0 m³/s. Zbiornik dysponuje rezerwą 10,0 mln m³. Na zbiorniku Besko rzędna piętrzenia wynosi 331,04 m n.p.m., średni dopływ do zbiornika wynosi 1,7 m³/s przy odpływie średnim z ostatniej doby 1,6 m³/s. Zbiornik dysponuje rezerwą 5,8 mln m³. Na zbiorniku Solina rzędna piętrzenia wynosi 418,14 m n.p.m., dopływ do zbiornika wynosi 33,2 m³/s przy odpływie średnim z ostatniej doby 50,0 m³/s. Zbiornik dysponuje rezerwą 33,5 mln m³.

Obszar administrowany przez RZGW w Warszawie

Wszystkie zbiorniki posiadają wymagane rezerwy powodziowe, z wyjątkiem zbiornika Wióry na Świślinie (63% rezerwy).

Na Zbiorniku Włocławek dopływ średni dobowy na godz. 6:00 UTC wynosił około 1515 m³/s, natomiast odpływ około 1500 m³/s. Rzędna wody dolnej śluzy: 44,60 m n.p.m.

Na Zbiorniku Dębe dopływ średni dobowy na godz. 6:00 UTC wynosił około 445 m³/s i był równoważony odpływem. Na Zbiorniku Sulejów, ze względu na prowadzone roboty, poziom piętrzenia jest obniżony o ok. 1,6 m poniżej normalnego poziomu piętrzenia i równy 165,02 m n.p.m.

Obszar administrowany przez RZGW we Wrocławiu

Zbiorniki posiadają wolne pojemności powodziowe i dodatkowe, z wyjątkiem zbiorników na Nysie Kłodzkiej: Topola (89%), Kozielno (91%), Otmuchów (71%) i Nysa (89%) oraz zbiornika Pilchowice (99%), które zgromadziły nadmiar dopływającej wody i piętrzą w zakresie pojemności powodziowej. W dniu 18.04 zwiększono odpływ ze zbiorników Otmuchów – od godz. 19:00 na 60 m³/s oraz Nysa – od godz. 15:00 na 70 m³/s, w celu odbudowy pojemności powodziowej stałej. W związku ze spływem wód opadowych i utrzymującymi się zwiększonymi dopływami do zbiornika Mietków, 19.04 wydano dyspozycję zwiększenia odpływu – od godz. 10:00 na 5m³/s. Dopływy do zbiorników kształtują się głównie w strefie stanów średnich. Urządzenia upustowe są drożne, urządzenia manewrowe są sprawne. Suche zbiorniki przeciwpowodziowe nie piętrzą wody. Poldery przeciwpowodziowe nie piętrzą wody. Wszystkie zbiorniki pracują zgodnie z instrukcjami gospodarowania wodą.

9. Informacja o żeglowności rzek i stanie urządzeń hydrotechnicznych.

RZGW w Białymstoku

Z uwagi na zakończony demontaż oznakowania nawigacyjnego na okres zimowy oraz pojawienie się pierwszych zjawisk lodowych, **od dnia 24 listopada br. do odwołania** zamyka się administrowane drogi wodne - szczegółowe informacje zawarto w [komunikacie nawigacyjnym nr 33/2022](#).

Komunikaty nawigacyjne dostępne są pod adresem: <http://bialystok.wody.gov.pl/komunikaty-nawigacyjne>.

RZGW w Bydgoszczy

Z dniem **17 kwietnia 2023 r.** otwiera się dla żeglugi administrowane śródlądowe drogi wodne na połączeniu wodnym Wisła – Odra oraz na połączeniu wodnym rzeka Warta – Kanał Bydgoski, **na odcinkach wskazanych poniżej:**

- I. na połączeniu wodnym Wisła – Odra
 - **Kanał Bydgoski** w km drogi wodnej od 014+800 do 038+900
 - **Noteć dolna** w km drogi wodnej od 038+900 do 176+200
- II. na połączeniu wodnym Warta – Kanał Bydgoski
 - **Kanał Ślesiński** w km drogi wodnej od 026+460 do 032+000
 - **Jezioro Gopło** w km drogi wodnej od 032+000 do 059+500
 - **Noteć górna** w km drogi wodnej od 059+500 do 121+600
 - **Kanał Górnonotecki** w km drogi wodnej od 121+600 do 146+600

Szczegóły oraz informacje dotyczące czasu śluzaowań dostępne są w [komunikacie nawigacyjnym nr 2/2023](#).

Do 30 kwietnia 2023 r. zostaje wyłączona z eksploatacji Śluza nr 5 Prądy w km 20+000 położona w km 20+000 na Kanale Bydgoskim, na połączeniu wodnym Wisła - Odra, w związku z awarią mechanizmu zamknięć we wrotach górnych i koniecznością przeprowadzenia prac remontowych na ww. obiekcie. Szczegóły w [komunikacie nawigacyjnym 3/2022](#).

Do 10 lipca 2023 r. zostaje wyłączona z eksploatacji Śluza nr 22 Krzyż w km 176+200 drogi wodnej rzeki Noteci dolnej, na połączeniu wodnym Wisła – Odra, w związku z rozpoczęciem realizacji zadania pn. „Remont awanportów na Śluzie Krzyż”. Stan obecny nie pozwala na przeprawę jednostek pływających w obu kierunkach. Szczegóły w [komunikacie nawigacyjnym 4/2022](#).

Z dniem **15 grudnia 2022 r.** w związku z planowanym przystąpieniem do realizacji zadania pn. „Remont śluzy nr 8 w Nakle Nad Notecią zlokalizowanej na Kanale Bydgoskim” na odcinku połączenia wodnego Wisła – Odra, **Śluza nr 8 Nakło Wschód w km 38+900 zostanie wyłączone z eksploatacji, przez co przeprawa jednostek pływających przez ww. stopień wodny będzie uniemożliwiona.** Planowany termin zakończenia prac: **9 grudnia 2023 r.** [Szczegóły w komunikacie nawigacyjnym nr 17/2022.](#)

O przywróceniu śluzy do pełnej eksploatacji powiadomimy osobnym Komunikatem Nawigacyjnym.

Komunikaty nawigacyjne dostępne są pod adresem: <http://bydgoszcz.wody.gov.pl/komunikaty-nawigacyjne>

RZGW w Gdańsku

Od dnia 03.04.2023 otwarto sezon żeglugowy na następujących drogach wodnych Regionu Wodnego Dolnej Wisły, pozostających w zarządzie RZGW Gdańsk:

- rz. Wisła;
- rz. Martwa Wisła wraz z odnogą do przystani Błotnik;
- rz. Brda;
- rz. Szkarpa;
- rz. Wisła Królewiecka;
- rz. Nogat.

Szczegółowe informacje w [Komunikacie Nawigacyjnym nr 09/2023.](#)

Szczegółowe informacje znajdują się w komunikatach nawigacyjnych publikowanych na stronie internetowej: <https://gdansk.wody.gov.pl/komunikaty-nawigacyjne>

RZGW w Gliwicach

Po usunięciu awarii uszczelnienia wrót śluzy pociągowej, od godz. 14:30 dnia **14.04.2023 r. otwiera dla żeglugi śluzę pociągową Stopnia Wodnego Kąty** (OH Kąty) w km 137+540 Odrzańskiej Drogi Wodnej (ODW).

Od dnia 29.03.2023 r. od godz. 06:00 na odcinku **Odrzańskiej Drogi Wodnej w km od 123+500 (OH Krapkowie) do km 181+300 (OH Ujście Nysy – granica RZGW Gliwice)** głębokość tranzytowa zostanie zwiększona ze 120 cm do 140 cm. Szczegóły w [komunikacie nawigacyjnym nr 9/2023.](#)

Od dnia **23.03.2023 r.** od godz. 13:00 **otwiera dla żeglugi Odrzańską Drogę Wodną (ODW) w km 51+000 (miasto Racibórz) –105+000 (OH Januskowice).** [Szczegóły w komunikacie 7/2023.](#)

Od dnia **23.03.2023 r.**, od godz. 06:00 **otwiera się dla żeglugi Kanał Gliwicki w km 0+000 – 39+400.** Z uwagi na zamulenie sekcji V (Dzierżno – Łabędy) i VI (Łabędy – Port Gliwice) głębokości tranzytowe zachowane są w osi kanału natomiast przy brzegach głębokości mają wartość od 100 do 180 cm. Lokalne wypłytenie przy wejściu na Kanał Kędzierzyński – głębokości mają wartość od 120 do 170 cm.

Śluzy na Kanale Gliwickim w dniach 23.03. – 08.04.2023 r. czynne będą od poniedziałku do soboty w godzinach 06:00 – 22:00. Natomiast od 09.04.2023 r. śluzy będą czynne 7 dni w tygodniu w godzinach 06:00 – 22:00.

Od dnia **23.03.2023 r.** od godz. 06:00 **otwiera się dla żeglugi Kanał Kędzierzyński w km 0+000 – 5+600.** Ze względu na lokalne odsypiska i nieuregulowane brzegi zalecamy zachowanie szczególnej ostrożności w trakcie rejsu oraz pływanie w osi kanału.

Od dnia 17.03.2023 r. od godz. 06:00 otwiera dla żeglugi **szlak Odrzańskiej Drogi Wodnej (ODW) w km od 174+850 (OH Zawada) do km 181+300 (OH Ujście Nysy – granica RZGW Gliwice)** rzeki **Odry**, z głębokością tranzytową 120 cm. [Komunikat nawigacyjny 3/2023.](#)

Od dnia 15.03.2023 r., od godz. 6:00 otwiera dla żeglugi **Odrzańską Drogę Wodną (ODW) w km od 123+500 (OH Krapkowie) do km 174+850 (OH Zawada)**, z głębokością tranzytową 120 cm. [Komunikat nawigacyjny nr 2/2023.](#)

W terminie **od 15 listopada 2022 r. do 30 kwietnia 2023 r.** zamyka się dla żeglugi odcinek szlaku żeglugowego **od km 105+600 (OH Januszkowice) do km 123+500 (OH Krapkowice) Odrzańskiej Drogi Wodnej (ODW)** z uwagi na realizację robót modernizacyjnych na stopniu wodnym Januszkowice w km 105+600 ODW oraz na stopniu wodnym Krapkowice w km 123+500 ODW. [Komunikat nawigacyjny nr 34/2022.](#)

Komunikaty nawigacyjne dostępne są pod adresem: <https://gliwice.wody.gov.pl/komunikaty-nawigacyjne>

RZGW w Krakowie

Zgodnie z treścią komunikatu nawigacyjnego nr 14/2023 z dnia 06.04.2023 r., w związku z organizacją Igrzysk Europejskich w slalomie kajakowym od dnia 17.06.2023 r. do dnia 25.06.2023 r. na stopniu wodnym Kościuszkowice czas śluzowania zostanie wydłużony do 35 minut oraz od dnia 26.06.2023 r. do dnia 02.07.2023 r. zostają wprowadzone nowe godziny pracy śluzy na stopniu wodnym Kościuszkowice.

Zgodnie z treścią komunikatu nawigacyjnego nr 11/2023 z dnia 20.02.2023 r., od dnia 21.02.2023 r. następuje **zamknięcie szlaku żeglownego dla ruchu jednostek pływających od ujścia rz. Dunajec (km 160+600 Wisły) do ujścia rz. Sanny (km 295+200 Wisły).**

Zgodnie z treścią komunikatu nawigacyjnego nr 8/2023 z dnia 08.02.2023 r. szlak żeglowny **na rzece Wiśle** w dniu **03.06.2023 r.** w godz. 20:00 – 23.30 **zostanie wyłączony z ruchu żeglugowego** na odcinku w km 76+450 (Most Dębnicki) do km 77+190 (Most Grunwaldzki).

Zgodnie z treścią komunikatu nawigacyjnego nr 6/2023 z dnia 30.01.2023 r. w związku z awarią instalacji elektrycznej, **śluz przy SW Przewóz od dnia 30 stycznia 2023 r. do odwołania jest nieczynna dla żeglugi.**

Zgodnie z treścią komunikatu nawigacyjnego nr 25/2022 z dnia 02.12.2022 r. informujemy, że w związku z prowadzonymi pracami remontowymi prawego przęsła bramy przeciwpowodziowej **na Kanale Łączany-Skawina, od dnia 6 grudnia 2022 r. do odwołania prawe przęsło będzie zamknięte dla żeglugi**, a żegluga będzie odbywać się lewym przęsłem.

Zgodnie z treścią komunikatu nawigacyjnego nr 16/2022, z dnia 08.07.2022 r. informujemy, że w związku z prowadzonymi pracami remontowymi kierownicy w awanporcie dolnym **stopnia wodnego Kościuszkowice**, z uwagi na bezpieczeństwo użytkowników drogi wodnej, **od dnia 08 lipca 2022 r. do odwołania zawieszona jest śluzowanie w porze nocnej.**

Zgodnie z treścią komunikatu nawigacyjnego nr 13/2022, z dnia 15.06.2022 r. informujemy, że od dnia **14.06.2022 r. szlak żeglugowy na rzece Wiśle od km 61+200 (Tyniec) do km 79+150 jest oznakowany** zgodnie z §5.02 Rozporządzenia Ministra Infrastruktury z dnia 28 kwietnia 2003 r. w sprawie przepisów żeglugowych na śródlądowych drogach wodnych (Dz.U z 2003 r. nr 212 poz. 2027) i odpowiada wymogom regulującym zasady uprawiania żeglugi w porze nocnej. Z żeglugi nocnej tymczasowo wyłączony jest odcinek od km 79+150 do km 80-870 (stopień wodny Dąbie) z uwagi na modernizację linii kolejowej, w tym mostu kolejowego przez rzekę Wisłę.

Zgodnie z treścią komunikatu nawigacyjnego nr 8/2022, od dnia 17.05.2022 r. **mogą nastąpić utrudnienia w żegludze, z uwagi na okresowe uruchamianie progu piętrzącego Elektrowni w Połańcu**, zlokalizowanego w km 223+650 rzeki Wisły.

Zgodnie z treścią komunikatu nawigacyjnego nr 5/2022 w związku z prowadzonymi pracami remontowymi na **stopniu wodnym Kościuszkowice**, od dnia 09 maja 2022 r. do odwołania, w robocze dni tygodnia: od poniedziałku do czwartku w godzinach 7.00 do 18.00 oraz w piątek w godzinach 7.00 do 15.00 **wprowadza się następujące godziny śluzowań:** w górę rzeki : 8.00, 11.15, 14.00, 16.00, 18.00 w dół rzeki : 9.30, 13.00, 15.30, 17.30

Szlak żeglowny na odcinku **od km 0+600 do 92+600 Wisły odcinek otwarty dla żeglugi** przy ograniczeniu jego parametrów. **Od km 92+600 do km 175+400 - odcinek otwarty dla żeglugi.** Wymagana głębokość tranzytowa wynosząca 1,6 m lokalnie nie jest zachowana.

W km 79+000 do km 80+900 Wisły mogą wystąpić dodatkowe utrudnienia w żegludze w związku z realizacją prac pn. „Prace na linii kolejowej E30 na odcinku Kraków Główny Towarowy – Rudzice wraz z dobudową torów linii aglomeracyjnej”. Na czas prowadzenia prac szlak żeglowny oznakowany został dodatkowymi znakami żeglugowymi,

a odcinek drogi wodnej od km 79+100 do km 80+900 (Stopień Wodny Dąbie) zostanie wyłączony z uprawiania żeglugi nocnej i oznakowany sygnalizacją świetlną.

Komunikaty nawigacyjne dostępne są pod adresem: <http://krakow.wody.gov.pl/komunikaty-nawigacyjne>

RZGW w Lublinie

W związku z prognozowaną sytuacją hydrologiczną (niska temperatura wody, prawdopodobieństwo wystąpienia zjawisk lodowych) od dnia 12 grudnia został **zamknięty szlak żeglowny na rzece Bug w kilometrze 42+200 – 224+200** - szczegółowe informacje zawarto w [komunikacie nawigacyjnym nr 5/2022 r.](#)

Komunikaty nawigacyjne dostępne są pod adresem: <http://lublin.wody.gov.pl/komunikaty-nawigacyjne>

RZGW w Poznaniu

Na obszarze administrowanym przez RZGW w Poznaniu **otwarta dla żeglugi jest droga wodna na Warcie w km 0+000 – 276+000 oraz na Kanale Ślesińskim w km 0+000 – 26+460** (Komunikaty nawigacyjne 3/2023, 4/2023). **Zamknięta pozostaje Warta na odcinku 276+000 – 406+600** (Komunikat 50/2022).

Komunikaty nawigacyjne dostępne są pod adresem: <http://poznan.wody.gov.pl/komunikaty-nawigacyjne>

RZGW w Szczecinie

Informujemy, że od dnia 13.04.2023 r. dopuszczona jest żegluga nocna na drogach wodnych Odry Granicznej w administracji RZGW Szczecin, z wyjątkami:

- most kolejowy w km 580,7 rzeki Odry (Świecko),
- most kolejowy w km 653,9 rzeki Odry (Siekierki),
- most drogowy w km 662,3 rzeki Odry (Osinów Dolny).

Szczegóły w komunikacie nawigacyjnym nr [15/2023](#).

Informujemy, że od dnia 06.04.2023 r. otwiera się dla żeglugi w porze dziennej wszystkie drogi wodne w administracji RZGW Szczecin. Aktualnie trwają prace nad otwarciem żeglugi w porze nocnej. Szczegóły w komunikacie nawigacyjnym nr [14/2023](#).

Informujemy o zmienionej organizacji ruchu pod mostem kolejowym w km 733,7 rzeki Regalicy. Ruch będzie się odbywał pomiędzy przęsłami mostu wskazanymi w komunikacie nawigacyjnym nr [10/2023](#).

Żegluga pod zwodzonym przęsłem mostu jest zabroniona. Jednostki chcące przejść wskazanym rejonem proszone są o zgłaszanie tego zamiaru na kanale 10 VHF. Prosimy także o zapoznanie się z komunikatem nawigacyjnym nr [09/2022](#) informującym o utrudnieniach związanych z pracami budowlanymi **w terminie od 22.02.2022 r. do odwołania**.

W związku z pracami budowlanymi na zwodzonym moście kolejowym w **km 733,7 rzeki Regalicy** w terminie **od 22.02.2022 r. do odwołania** dochodzić będzie do utrudnień w ruchu żeglugowym. Szczegóły w [komunikacie nr 09/2022](#). Dodatkowo prosimy o zapoznanie się z [komunikatem nr 36/2021](#) informującym o obecnej organizacji ruchu.

Od dnia 13.02.2023 r. obsługą zwodzonego przęsła mostu kolejowego w **km 733,7 rz. Regalicy** zajmować się będzie wykonawca rozbiórki i budowy nowego obiektu, codziennie w następujących godzinach: 09:00-10:00; 13:00-15:00; 17:00-18:00. Szczegóły w komunikacie nawigacyjnym nr [05/2023](#).

W związku z usuwaniem materiałów niebezpiecznych na **skońnicy Schwedt** na odcinku w **km 0,5 – 3,4** w terminie **od 20.10.2022 r. do 31.12.2026 r.** dochodzić będzie do utrudnień w ruchu żeglugowym. Na czas prowadzenia prac zabezpieczona jest możliwość przejazdu przez skońnicę Schwedt. Prosimy zwracać szczególną uwagę na wystawione oznakowanie nawigacyjne.

Od dnia 10.01.2023 r. od godziny 07:00 otwiera się żegluga w porze dziennej **na I odcinku eksploatacyjnym rzeki Odry od km 542,4 (ujście rz. Nysy Łużyckiej) do km 586,0 (m. Słubice)**. Szczegóły w komunikacie nawigacyjnym nr [02/2023](#).

W km **615,11 rzeki Odry** w terminie **od 09.11.2022 r. do odwołania** odbywać się będą prace nurkowe. Możliwe utrudnienia w ruchu żeglugowym. Szlak zostanie oznakowany zgodnie z obowiązującymi przepisami żeglugowymi. Prosimy o zachowanie szczególnej ostrożności przechodząc wskazanym rejonem.

Z powodu prac przy filarze mostu kolejowego w Kostrzynie nad Odrą **km 615,10 rzeki Odry** w terminie **w terminie od 07.02.2023 r. do 30.09.2023 r.** dochodzić będzie do utrudnień w ruchu żeglugowym. Szlak zostanie oznakowany zgodnie z obowiązującymi przepisami żeglugowymi. Prosimy o zachowanie szczególnej ostrożności przechodząc wskazanym rejonem.

W związku z rozpoczęciem prac modernizacyjnych zabudowy hydrotechnicznej (ostrogi) na rzece Odrze w **km 581,0 – 585,7, 604,0 – 605,0, 612,7 – 614,8, 645,5 – 663,0** do odwołania zostanie wystawione tymczasowe oznakowanie nawigacyjne. Przechodząc wskazanym rejonem prosimy o zachowanie szczególnej ostrożności. [Szczegóły w komunikatach 07/2022, 08/2022.](#)

Od dnia **06.04.2021 r. na moście w Siekierkach km 653,9 rzeki Odry** będą prowadzone prace remontowe z częściowym zamknięciem przęsła żeglownego. Szczegóły w [komunikacie 16/2021](#). Proszę zachować szczególną ostrożność przechodząc wskazanym rejonem.

W dniach **01.08.2022 - 30.09.2024** z powodu prac budowlanych związanych z przeciwpowodziową ścianką mobilną **we Frankfurcie nad Odrą w km 582,7 – 585,9** dochodzić będzie do utrudnień w ruchu żeglugowym.

Komunikaty nawigacyjne dostępne są pod adresem: <https://szczecin.wody.gov.pl/komunikaty-nawigacyjne>

RZGW w Warszawie

Ze względu na prowadzone roboty pod mostem Południowym w km 500+000 szlaku żeglownego rzeki Wisły droga wodna w rejonie mostu Południowego pozostaje zamknięta do odwołania. O otwarciu omawianego odcinka drogi wodnej poinformujemy oddzielnym Komunikatem Nawigacyjnym. Szczegóły dostępne są pod adresem: [komunikacie nawigacyjnym 03/2023](#)

Oznakowanie nawigacyjne zostało wystawione na drodze wodnej **Wisły w km 632+000 – 680+000**. W związku z powyższym droga wodna na odcinku od rejonu Płocka do rejonu Włocławka jest **od dnia 10 stycznia 2023 r.** otwarta. Ze względu na trwający sezon zimowy oznakowanie zostało wystawione w formie ograniczonej do niezbędnej liczby, w związku z czym żeglugę na omawianym odcinku Wisły dopuszcza się wyłącznie pod warunkiem znajomości lokalnych warunków nawigacyjnych i z zachowaniem szczególnej ostrożności. Szczegóły w [komunikacie nawigacyjnym nr 02/2023](#).

Pływające oznakowanie nawigacyjne zostało wystawione na drodze wodnej **Wisły w km 510+600 – 515+600**, to znaczy od mostu Łazienkowskiego do mostu Gdańskiego w Warszawie. W związku z powyższym droga wodna Wisły w Warszawie na odcinku od mostu Łazienkowskiego do Gdańskiego jest **od dnia 2 stycznia 2023 r.** otwarta. Szczegóły w [komunikacie nawigacyjnym nr 01/2023](#)

W związku z zakończeniem demontażu oznakowania pływającego na sezon zimowy, **od dnia 9 grudnia 2022 r.** zamknięte są poniżej wymienione odcinki administrowanych dróg wodnych:

- **rzeka Wisła (wraz ze Zbiornikiem Włocławskim) km 295+200 – 510+600 oraz 515+600 – 680+000**
- **Kanał Żerański km 0 – 17+200,**
- **rzeka Narew (wraz z Jeziorem Zegrzyńskim) km 21+600 – 83+500,**
- **rzeka Bug km 0 – 42+200.**

Wymienione odcinki dróg wodnych zostaną ponownie otwarte po ustąpieniu spodziewanych zjawisk lodowych, co zostanie ogłoszone stosownym Komunikatem Nawigacyjnym.

Uwaga: omawiane zamknięcie nie dotyczy odcinka drogi wodnej Wisły w rejonie Warszawy w km 510+600 – 515+600, to znaczy od mostu Łazienkowskiego do Gdańskiego w Warszawie.

W przypadku konieczności demontażu lub redukcji oznakowania na tym odcinku ze względu na zjawiska lodowe, stosowna informacja zostanie ogłoszona oddzielnym Komunikatem Nawigacyjnym. Szczegóły w [komunikacie nawigacyjnym nr 47/2022](#).

W rejonie km 513+500 drogi wodnej Wisły, tj. między Mostem Świętokrzyskim, a Śląsko-Dąbrowskim w Warszawie trwają roboty związane z budową mostu pieszo-rowerowego przez Wisłę. W związku z powyższym, ze względu na ruch jednostek pływających Wykonawcy oraz trwające prace budowlane osoby korzystające z drogi wodnej Wisły w omawianym rejonie proszone są o zachowanie szczególnej ostrożności. Szczegóły w [komunikacie nawigacyjnym nr 8/2022](#).

W związku z wybudowaniem tymczasowego progu podpiętrzającego wodę dla Elektrowni Kozienice, szlak żeglowny w km 425+950 rzeki Wisły w okolicy miejscowości Świerże Górne pozostaje zamknięty. Informacje na temat możliwości pokonania progu przez jednostki pływające dostępne są na stronie internetowej Enea S.A. Szczegóły w [komunikacie nawigacyjnym nr 4/2022](#).

Komunikaty nawigacyjne dostępne są pod adresem: <http://warszawa.wody.gov.pl/komunikaty-nawigacyjne>

RZGW we Wrocławiu

Odrzańska Droga Wodna jest otwarta dla żeglugi, z wyjątkiem odcinków we Wrocławiu: fragmentu Boczego Szlaku Żeglownego – odcinek od śluzy Szczytniki do śluzy Miejskiej oraz śluzy Mieszcząńskiej na ŚWW. Od 01.04.2023 r., na okres 3-4 tygodni, została zamknięta śluza Brzeg celem przeprowadzenia remontu wrót. W dniach 17-21.04.2023 r. odcinek Głównego Szlaku Żeglownego we Wrocławiu od śluzy Zacisze do śluzy Różanka będzie zamknięty dla żeglugi. Szczegóły w [komunikacie nawigacyjnym 11/2023](#).

Komunikaty nawigacyjne dostępne są pod adresem: <https://wroclaw.wody.gov.pl/komunikaty-nawigacyjne> i <https://wroclaw.wody.gov.pl/sytuacja-hydrologiczno-nawigacyjna>.

10. Inne informacje.

1. W dniu 17.04.2023 r. do Nadzoru Wodnego w Pszczynie wpłynęło telefoniczne zgłoszenie Komendy Powiatowej Państwowej Straży Pożarnej w sprawie uszkodzenia grobli jednego ze stawów Zabrzyszczak w m. Goczałkowice-Zdrój i przelewania się wody ze stawu do rzeki Wisły. W trakcie wizji w terenie przeprowadzonej w dniu 17.04.2023 r. przez pracowników NW w Pszczynie potwierdzono że wody jednego ze stawów są odprowadzane do rzeki Wisły w sposób niekontrolowany. Zwrócono się do właściciela stawu o podjęcie stosownych działań. Pracownicy monitorują sytuację w terenie.
2. W dniu 24.03.2023 r. doszło do awarii jednego z rurociągów pompowni P3 Bis odwadniającej tereny położone w części cofkowej ZW Tresna. Zauważono wyciek wody z gruntu w rejonie wylotu, co spowodowane jest nieszczelnością przewodu rurowego. W trybie pilnym postanowiono zlecić przeprowadzenie kamerowania w celu odnalezienia miejsca awarii, co pozwoli na podjęcia dalszych działań naprawczych. Awaria nie stwarza zagrożenia dla zbiornika, przebiegającej nad rurociągiem linii kolejowej oraz okolicznych terenów (ze strony podtopień). Miejsce zdarzenia jest na bieżąco monitorowane przez pracowników PGW Wody Polskie.
3. W związku ze zmianami prognoz hydrologicznych Centrum Operacyjne Ochrony Przeciwpowodziowej RZGW we Wrocławiu ustala następujące odpływy ze zbiorników:
 - ZBIORNIK OTMUCHÓW:
 - Dnia 18.04.2023 r. od godz. 19:00 zwiększyć odpływ z 20,0 m³/s do 60,0 m³/s, do odwołania
 - ZBIORNIK NYSA:
 - Dnia 18.04.2023 r. od godz. 15:00 zwiększyć odpływ z 30,0 m³/s do 70,0 m³/s, do odwołania.

W przypadku wystąpienia niekorzystnych warunków hydrologiczno-meteorologicznych istnieje możliwość zmiany zadysponowanego odpływu ze zbiorników.
4. W związku ze sptywem wód opadowych i utrzymującymi się zwiększonymi dopływami do zbiornika Mietków, Centrum Operacyjne Ochrony Przeciwpowodziowej ustala następujący odpływ ze zbiornika: dnia 19.04.2023 r. od godz. 10:00 zwiększyć odpływ z 2,0 m³/s do 5,0 m³/s, do odwołania.

Komunikat o sytuacji hydrologicznej został opracowany na podstawie danych z regionalnych zarządów gospodarki wodnej (RZGW) oraz z państwowej służby hydrologiczno–meteorologicznej IMGW–PIB przez:

Karolina Olszanka

Centrum Operacyjne Ochrony Przeciwpowodziowej

Krajowy Zarząd Gospodarki Wodnej

Państwowe Gospodarstwo Wodne Wody Polskie