

**INFORMACJA O SYTUACJI HYDROLOGICZNO–METEOROLOGICZNEJ W POLSCE  
z dnia 21 stycznia 2023 r.**

**1. Ostrzeżenia hydrologiczne**

W dniu 21 stycznia 2023 r. (na godz. 11:30) **obowiązują ostrzeżenia hydrologiczne<sup>1</sup> 3 stopnia** dotyczące **wzbrania z przekroczeniem stanów alarmowych**:

– **zlewnia Krzyny** – od godz. 08:00 dnia 21.01.2023 do godz. 10:00 dnia 22.01.2023;

W związku ze spływem wód opadowo-roztopowych na Krzynie spodziewany jest dalszy, powolny wzrost poziomu wody przy przekroczonym stanie alarmowym w profilu Malowa Góra.

W dniu 21 stycznia 2023 r. (na godz. 11:30) **obowiązują ostrzeżenia hydrologiczne<sup>1</sup> 2 stopnia** dotyczące **wzbrania z przekroczeniem stanów ostrzegawczych** na obszarach:

– **Żuławy** – od godz. 09:16 dnia 19.01.2023 do godz. 06:00 dnia 22.01.2023;

W związku z prognozowaną sytuacją meteorologiczną na Żuławach prognozowane są wzrosty poziomów wody w strefie stanów wysokich z przekroczeniem stanów ostrzegawczych, lokalnie z możliwością osiągnięcia stanów alarmowych.

– **Bug od ujścia Uherki do Krzyczewa** – od godz. 21:00 dnia 19.01.2023 do godz. 15:00 dnia 21.01.2023;

W związku ze spływem wód opadowych na Bugu od ujścia Uherki do Krzyczewa spodziewany jest dalszy wzrost poziomu wody z możliwością przekroczenia stanu ostrzegawczego w profilu Włodawa. W profilu Krzyczew poziom wody będzie nadal wzrastał przy przekroczonym stanie ostrzegawczym.

– **Wieprz od zb. Nielisz do ujścia Bystrzycy** – od godz. 20:52 dnia 20.01.2023 do godz. 15:00 dnia 21.01.2023;

W związku ze spływem wód opadowych, prognozowany jest dalszy wzrost poziomu wody w strefie stanów wysokich z możliwością przekroczenia stanu ostrzegawczego na Wieprzu w profilu Wirkowice. Na Wieprzu w profilu Krasnystaw poziom wody może wzrastać przy przekroczonym stanie ostrzegawczym.

– **Górna Narew, Supraśl, Biebrza oraz Lega** – od godz. 10:00 dnia 20.01.2023 do godz. 10:00 dnia 22.01.2023;

W związku ze spływem wód opadowych prognozowane są dalsze wzrosty poziomu wody w strefie stanów wysokich. W profilach: Ploski na Narwi, Nowosiółki na Supraśli, Sochonie na Czarnej, Harasimowicze na Sidrze oraz Rajgród na Ledze wzrosty wystąpią powyżej stanu ostrzegawczego.

– **Zlewnia Huczwy** – od godz. 19:31 dnia 20.01.2023 do godz. 15:00 dnia 21.01.2023;

W związku ze spływem wód opadowych, spodziewany jest dalszy wzrost poziomu wody w strefie stanów wysokich, przy przekroczonym stanie ostrzegawczym na Huczwie w profilu Gozdów.

– **Zlewnia Tanwi i Lubaczówki** – od godz. 20:19 dnia 20.01.2023 do godz. 20:00 dnia 21.01.2023;

W związku ze spływem wód opadowo-roztopowych w zlewni Tanwi i Lubaczówki, spodziewane są dalsze wzrosty poziomu wody z możliwością przekroczenia stanu ostrzegawczego na Lubaczówce w profilu Zapałów. Na Tanwi w profilu Osuchy poziom wody będzie wzrastał przy przekroczonym stanie ostrzegawczym.

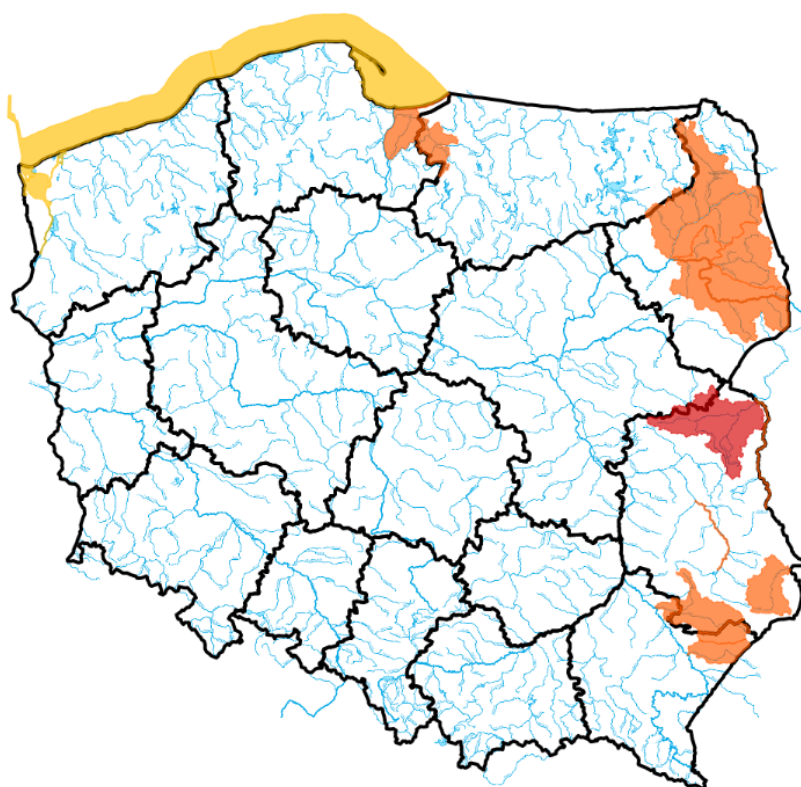
W dniu 21 stycznia 2023 r. (na godz. 11:30) **obowiązują ostrzeżenia hydrologiczne<sup>1</sup> 1 stopnia** dotyczące **wzbrania z przekroczeniem stanów ostrzegawczych** na obszarach:

– **Wybrzeże i morskie wody wewnętrzne RP** – od godz. 09:30 dnia 21.01.2023 do godz. 03:00 dnia 22.01.2023;

W związku z prognozowaną sytuacją meteorologiczną wzdłuż Wybrzeża prognozowane są znaczne wahania i wzrosty poziomów wody w strefie stanów wysokich, lokalnie z możliwością przekroczenia stanów ostrzegawczych.

– **Zalew Szczeciński i ujściowy odcinek Odry** – od godz. 10:00 dnia 21.01.2023 do godz. 12:00 dnia 22.01.2023;

W związku z prognozowaną sytuacją meteorologiczną na Zalewie Szczecińskim i w ujściowym odcinku Odry prognozowane są wahania i wzrosty poziomów wody w strefie wody wysokiej, lokalnie z możliwością przekroczenia stanów ostrzegawczych.



Źródło: IMGW-PIB

## 2. Ostrzeżenia meteorologiczne

W dniu 21 stycznia 2023 r. (na godz. 11:30) **obowiązują ostrzeżenia meteorologiczne<sup>1</sup> 2 stopnia** dotyczące **intensywnych opadów śniegu**:

– **województwo dolnośląskie** (pow. jeleniogórski, kamiennogórski, lubański, lwówecki, wałbrzyski, Jelenia Góra) – od godz. 05:00 dnia 21.01.2023 do godz. 22:00 dnia 21.01.2023;

Prognozowane są opady śniegu, okresami o natężeniu umiarkowanym lub silnym, powodujące przyrost pokrywy śnieżnej o 15 cm do 20 cm, miejscami w górach do 25 cm. Prognozuje się także porywy wiatru do 60 km/h, które będą powodować zawieje śnieżne.

– **województwo dolnośląskie** (pow. kłodzki) – od godz. 04:00 dnia 21.01.2023 do godz. 18:00 dnia 21.01.2023;

Prognozowane są opady śniegu, okresami o natężeniu umiarkowanym lub silnym, powodujące przyrost pokrywy śnieżnej o 15 cm do 20 cm, miejscami w górach do 25 cm. Prognozuje się także porywy wiatru do 60 km/h, które będą powodować zawieje śnieżne.

W dniu 20 stycznia 2023 r. (na godz. 11:30) **obowiązują ostrzeżenia meteorologiczne<sup>1</sup> 1 stopnia** dotyczące **intensywnych opadów śniegu**:

– **województwo dolnośląskie** (pow. dzierżoniowski, oleśnicki, oławski, strzeliński, ząbkowicki), **województwo łódzkie** (pow. kutnowski, łaski, łęczycki, łowicki, łódzki wschodni, pabianicki, poddębicki, sieradzki, skierniewicki, wieluński, wieruszowski, zduńskowolski, zgierski, brzeziński, Łódź, Skierniewice), **województwo mazowieckie** (pow. ciechanowski, gostyniński, grodziski, legionowski, makowski, mławski, nowodworski, ostrołęcki, płocki, płoński, pruszkowski, przasnyski, pułtuski, sierpecki, sochaczewski, warszawski zachodni, wołomiński, wyszkowski, żuromiński, żyrardowski, Ostrołęka, Płock, Warszawa), **województwo opolskie** (pow. brzeski, kluczborski, namysłowski, oleski, opolski, Opole), **województwo podlaskie** (pow. kolneński, łomżyński, Łomża, mrągowski, piski, szczycieński, kępiński, ostrzeszowski) – od godz. 04:00 dnia 21.01.2023 do godz. 17:00 dnia 21.01.2023;

Prognozowane są opady śniegu powodujące przyrost pokrywy śnieżnej o 10 cm do 15 cm. Prognozuje się także porywy wiatru do 60 km/h, które będą powodować zawieje śnieżne.

– **województwo łódzkie** (pow. bełchatowski, opoczyński, piotrkowski, rawski, tomaszowski, Piotrków Trybunalski), **województwo mazowieckie** (pow. białobrzeski, grójecki, miński, otwocki, piaseczyński, przysuski, węgrowski), **województwo opolskie** (pow. głubczycki, kędzierzyńsko-kozielski, krapkowicki, nyski, prudnicki, strzelecki) – od godz. 23:00 dnia 20.01.2023 do godz. 13:00 dnia 21.01.2023;

Prognozowane są opady śniegu powodujące przyrost pokrywy śnieżnej o 10 cm do 15 cm, lokalnie do 20 cm. Prognozuje się także porywy wiatru do 60 km/h, które będą powodować zawieje śnieżne.

– **województwo dolnośląskie** (pow. bolesławiecki, głogowski, górowski, jaworski, legnicki, lubiński, milicki, polkowicki, średzki, świdnicki, trzebnicki, wołowski, wrocławski, zgorzelecki, złotoryjski, Legnica, Wrocław, Wałbrzych), **województwo kujawsko-pomorskie** (pow. aleksandrowski, brodnicki, chełmiński, golubsko-dobrzyński, grudziądzki, inowrocławski, lipnowski, mogileński, radziejowski, rypiński, toruński, wąbrzeski, włocławski, Grudziądz, Toruń, Włocławek), **województwo pomorskie** (pow. kwidzyński, sztumski), **województwo warmińsko-mazurskie** (pow. braniewski, działdowski, elbląski, iławski, lidzbarski, nidzicki, nowomiejski, olsztyński, ostródzki, Elbląg, Olsztyn), **województwo wielkopolskie** (pow. gnieźnieński, gostyński, jarociński, kaliski, kolski, koniński, kościański, krotoszyński, leszczyński,

ostrowski, pleszewski, rawicki, słupecki, średzki, śremski, turecki, wrzesiński, Kalisz, Konin, Leszno) – od godz. 07:00 dnia 21.01.2023 do godz. 21:00 dnia 21.01.2023;

Prognozowane są opady śniegu powodujące przyrost pokrywy śnieżnej o 10 cm do 15 cm. Prognozuje się także porywy wiatru do 60 km/h, które będą powodować zawieje śnieżne.

– **województwo pomorskie** (pow. gdański, kartuski, kościerski, starogardzki, tczewski, Gdańsk, Gdynia, Sopot) – od godz. 13:00 dnia 21.01.2023 do godz. 23:00 dnia 21.01.2023;

Prognozowane są opady śniegu powodujące przyrost pokrywy śnieżnej o 10 cm do 15 cm, lokalnie do 20 cm. Silny wiatr w porywach do 70 km/h będzie powodował zawieje śnieżne.

W dniu 20 stycznia 2023 r. (na godz. 11:30) **obowiązują ostrzeżenia meteorologiczne<sup>1</sup> 1 stopnia** dotyczące **opadów marznących**:

– **województwo małopolskie** (pow. tatrzański) – od godz. 08:30 dnia 21.01.2023 do godz. 08:00 dnia 22.01.2023;

Obserwowane są i prognozowane są nadal występujące okresami słabe opady marznącej mżawki powodujące gołoledź.

– **województwo mazowieckie** (pow. grodziski, grójecki, legionowski, nowodworski, piaseczyński, pruszkowski, pułtusi, warszawski zachodni, wołomiński, wyszkowski, żyrardowski, Warszawa) – od godz. 09:00 dnia 21.01.2023 do godz. 15:00 dnia 21.01.2023;

Opady śniegu będą stopniowo przechodzić w deszcz ze śniegiem i deszcz. Możliwe są przejściowo słabe opady marznącego deszczu lub mżawki powodujące gołoledź.

– **województwo kujawsko-pomorskie** (pow. brodnicki, golubsko-dobrzyński, lipnowski, rypiński, włocławski, Włocławek), **województwo mazowieckie** (pow. ciechanowski, gostyniński, makowski, mławski, ostrołęcki, płocki, płoński, przasnyski, sierpecki, sochaczewski, żuromiński, Ostrołęka, Płock), **województwo podlaskie** (pow. kolneński, łomżyński, Łomża), **województwo warmińsko-mazurskie** (pow. działdowski, iławski, mrągowski, nidzicki, nowomiejski, olsztyński, ostródzki, piski, szczycieński, Olsztyn) – od godz. 15:00 dnia 21.01.2023 do godz. 00:00 dnia 22.01.2023;

Prognozuje się, że opady śniegu będą przechodzić w deszcz ze śniegiem i marznący deszcz miejscami powodujący gołoledź. W nocy możliwa jest marznąca mżawka.

W dniu 20 stycznia 2023 r. (na godz. 11:30) **obowiązują ostrzeżenia meteorologiczne<sup>1</sup> 1 stopnia** dotyczące **silnego wiatru**:

– **województwo pomorskie** (pow. gdański, kartuski, lęborski, nowodworski, pucki, słupski, wejherowski, Gdańsk, Gdynia, Słupsk, Sopot) – od godz. 09:00 dnia 21.01.2023 do godz. 21:00 dnia 21.01.2023;

Prognozuje się wystąpienie silnego wiatru o średniej prędkości do 50 km/h, w porywach do 80 km/h, z północy i północnego wschodu.

– **województwo zachodniopomorskie** (pow. gryficki, kamieński, kołobrzeski, koszaliński, stawieński, Koszalin, Świnoujście) – od godz. 11:00 dnia 21.01.2023 do godz. 00:00 dnia 22.01.2023;

Prognozuje się wystąpienie silnego wiatru o średniej prędkości do 50 km/h, w porywach do 80 km/h, z północy i północnego wschodu.

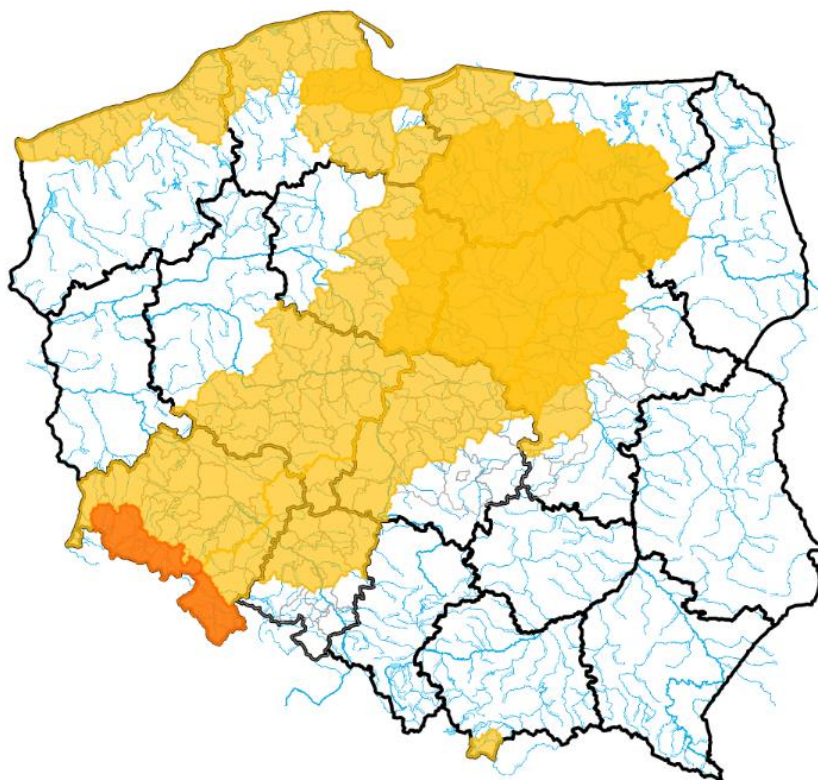
W dniu 20 stycznia 2023 r. (na godz. 11:30) **obowiązują ostrzeżenia meteorologiczne<sup>1</sup> 1 stopnia** dotyczące **zawiei i zamieci śnieżnych**:

– **województwo dolnośląskie** (pow. kłodzki) – od godz. 06:00 dnia 21.01.2023 do godz. 13:00 dnia 21.01.2023;

Prognozowane są na obszarach powyżej 500 m n.p.m. zawieje i zamiecie śnieżne spowodowane opadami śniegu i wiatrem o średniej prędkości do 35 km/h, w porywach do 60 km/h, wysoko w górach do 50 km/h i w porywach do 70 km/h, z kierunków północnych.

– **województwo dolnośląskie** (pow. jeleniogórski, kamiennogórski, lubański, lwówecki, wałbrzyski, Jelenia Góra) – od godz. 09:00 dnia 21.01.2023 do godz. 16:00 dnia 21.01.2023;

Prognozowane są na obszarach powyżej 500 m n.p.m. zawieje i zamiecie śnieżne spowodowane opadami śniegu i wiatrem o średniej prędkości do 35 km/h, w porywach do 60 km/h, wysoko w górach do 70 km/h i w porywach do 100 km/h, z kierunków północnych.



Źródło: IMGW-PIB

<sup>1</sup> Źródłem prezentowanych danych są informacje zbierane i przetwarzane przez państwową służbę hydrologiczno-meteorologiczną, którymi rozporządza „IMGW-PIB”.

### 3. Przekroczenia stanów alarmowych i ostrzegawczych

W dniu 21 stycznia 2023 r. (na godz. 11:30) zanotowano przekroczenie stanu alarmowego:

- na 1 stacji wodowskazowej w dorzeczu Wisły.

W dniu 21 stycznia 2023 r. (na godz. 11:30) zanotowano przekroczenie stanu ostrzegawczego:

- na 14 stacjach wodowskazowych w dorzeczu Wisły,
- na 1 stacji wodowskazowej w dorzeczu Odry,
- na 3 stacjach wodowskazowych w zlewni Zalewu Wiślanego,
- na 1 stacji wodowskazowej morskiej.

Nazwa stacji	Rzeka	Województwo	Stan wody (cm)	Zmiana w ciągu doby (od 06 do 06 UTC)	Stan ostrzegawczy (cm)	Stan alarmowy (cm)
ZBYTOWA	Widawa	dolnośląskie	317	-3	310	350
WŁODAWA	Bug	lubelskie	302	4	300	390
DOROHUSK	Bug	lubelskie	366	1	290	430
KRZYCZEW	Bug	lubelskie	413	7	380	480
GOZDÓW	Huczwa	lubelskie	320	7	290	350
<b>MALOWA GÓRA</b>	<b>Krzna</b>	<b>lubelskie</b>	<b>364</b>	<b>8</b>	<b>310</b>	<b>350</b>
OSUCHY	Tanew	lubelskie	338	20	320	400
KRASNYSTAW	Wieprz	lubelskie	426	4	420	470
ZALIWIE-PIEGAWKI	Liwiec	mazowieckie	229	10	220	270
RUDA JASTKOWSKA	Bukowa	podkarpackie	176	-	160	240
LESKO	San	podkarpackie	257	-3	250	330
FRANKOPOL	Bug	podlaskie	260	5	250	350
RAJGRÓD	Lega	podlaskie	146	1	140	160
PLOSKI	Narew	podlaskie	358	6	330	370
NOWOSIÓŁKI	Supraśl	podlaskie	204	-	200	240
TUJSK	Szkarpawa	pomorskie	588	36	570	590
NOWY DWÓR GDAŃSKI	Tuja	pomorskie	581	30	570	590
OSŁONKA	Zalew Wiślany	pomorskie	589	40	570	590
JANUSZEWICE	Czarna	świętokrzyskie	362	4	320	400
NOWOTKI	Nogat	warmińsko-mazurskie	584	35	570	590

Zanotowano opady o dużej wydajności.

OPADY O DUŻEJ WYDAJNOŚCI NA STACJACH METEOROLOGICZNYCH IMGW-PIB						
Województwo	Wartość maksymalnej sumy dobowej opadu*	Stacja, na której wystąpiła maksymalna suma dobowego opadu*	Liczba stacji z sumą opadu powyżej 20 mm	Liczba wszystkich stacji, na których wystąpił opad	Udział procentowy stacji z sumą opadu powyżej 20 mm	Udział procentowy stacji, na których wystąpił opad
	[mm]	-	-	-	[%]	[%]
dolnośląskie	-	-	0	65	0	75
kujawsko-pomorskie	-	-	0	1	0	10
lubelskie	-	-	0	18	0	94
lubuskie	-	-	0	0	0	0
łódzkie	-	-	0	21	0	91
małopolskie	-	-	0	70	0	68
mazowieckie	-	-	0	17	0	100
opolskie	23	JARNOŁTÓWEK	1	14	4	63
podkarpackie	20	IWONICZ-ZDRÓJ	1	44	1	68
podlaskie	-	-	0	29	0	87
pomorskie	-	-	0	0	0	0
śląskie	26	STRACONKA	2	50	3	74
świętokrzyskie	-	-	0	23	0	88
warmińsko-mazurskie	-	-	0	9	0	36
wielkopolskie	-	-	0	9	0	30
zachodniopomorskie	-	-	0	5	0	20

#### **4. Pogotowia i alarmy przeciwpowodziowe.**

Brak.

#### **5. Informacja o zagrożeniach.**

W związku z trwającym i przewidywanym spływem wód opadowo-roztopowych, na rzekach możliwe są dalsze wzrosty stanów wody, miejscami powyżej stanów ostrzegawczych i alarmowych.

W związku z intensywnymi opadami śniegu zachodzi ryzyko wystąpienia awarii sieci energetycznych i zakłócenie dostaw energii elektrycznej na administrowanych obiektach.

#### **6. Wskazanie działań niezbędnych do podjęcia w ciągu najbliższej doby.**

Monitorowanie sytuacji hydrologiczno-meteorologicznej oraz pracy urządzeń hydrotechnicznych.

#### **7. Aktualna sytuacja hydrologiczna**

##### **Dorzecze Wisły**

Stany wody w dorzeczu Wisły układają się w strefie wody średniej, lokalnie wysokiej i niskiej. Stan wysoki obserwowano na Brynicy, Nidzie, Sanie, Wieprzu, Bystrzycy, Tyśmienicy, Supraśli, Biebrzy, Bugu, Krznie i Nurcu oraz lokalnie na dolnej Wiśle, Wisłoce, Wisłoku, Pilicy, Narwi i Liwcu. Stan niski zanotowano na Pisie oraz lokalnie na Skawie.

##### **Dorzecze Odry**

Stany wody w dorzeczu Odry układają się w strefie wody średniej, lokalnie niskiej i wysokiej. Stan wysoki obserwowano lokalnie na Widawie i Bobrze. Stan niski obserwowano na Widawce, Gwdzie i Drawie oraz lokalnie na Nysie Kłodzkiej, Bystrzycy, Nysie Łużyckiej, Warcie i Noteci.

##### **Dorzecza rzek Przymorza, Pregoty i Niemna**

Stany wody w dorzeczach Przymorza, Pregoty i Niemna układają się w strefie wody średniej, lokalnie wysokiej i niskiej. Stan wysoki zanotowano na Nogacie, a stan niski lokalnie na Łynie.

##### **Morze Bałtyckie, Zalew Szczeciński i Zalew Wiślany**

Poziom wody na stacjach morskich układa się w strefie wody średniej, punktowo wysokiej.

##### **Obszar administrowany przez RZGW w Białymstoku**

W ciągu ostatniej doby na obszarze administrowanym przez RZGW w Białymstoku nie odnotowano opadów atmosferycznych przekraczających 20 mm.

W zlewni **Narwi i Biebrzy** obserwowano stabilizację i wzrosty spowodowane spływem wód opadowo-roztopowych oraz nieznaczne wahania związane z pracą urządzeń hydrotechnicznych. Największe wzrost odnotowano na Narewce w Narewce (12 cm). Największe spadki odnotowano w Harasimowiczach na Sidrze (18 cm) i w Kuleszach Chobotkach na Nereśli (16 cm). Stany wód utrzymują się w strefie wody wysokiej i średniej, lokalnie niskiej. Na rzekach Narew (Ploski), Lega (Rajgród), Supraśl (Nowosiółki) oraz Czarna (Sochonie) występuje stan ostrzegawczy.

W zlewni **Łyny i Węgorapy** obserwowano stabilizację i niewielkie wahania związane z pracą urządzeń hydrotechnicznych. Stany wód utrzymują się w strefie wody niskiej i lokalnie średniej.

Na **Wielkich Jeziorach Mazurskich** stany wód utrzymują się w strefie wody średniej i niskiej.

W zlewni **Narwi i Biebrzy** przewiduje się stabilizację i wzrosty spowodowane spływem wód opadowo- roztopowych oraz nieznaczne wahania związane z pracą urządzeń hydrotechnicznych. Stany wód utrzymają się w strefie wody wysokiej i średniej, lokalnie niskiej. Przekroczenie stanu ostrzegawczego na rzekach Narew (Ploski), Lega (Rajgród), Czarna (Sochonie) i Sidra (Harasimowicze) będzie się utrzymywało.

W zlewni **Łyny i Węgorapy** przewiduje się stabilizację oraz nieznaczne wahania związane z pracą urządzeń hydrotechnicznych. Stany wód utrzymają się w strefie wody niskiej i średniej.

Na najbliższą dobę IMGW-PIB prognozuje w dzień zachmurzenie całkowite lokalnie z przejaśnieniami. Opady śniegu, okresami o natężeniu umiarkowanym, przejściowo ograniczające widzialność do 500 m i powodujące przyrost pokrywy śnieżnej o około 5 do 11 cm. Miejscami opady deszczu ze śniegiem i deszczu, marznące, powodujące gołoledź. Temperatura maksymalna od -1°C do 2°C. Miejscami drogi i chodniki śliskie. Wiatr umiarkowany, początkowo miejscami dość silny, w porywach do 65 km/h, północno-wschodni, po południu stopniowo słabnący. Wiatr może powodować lokalne zawieje śnieżne. W nocy zachmurzenie duże z większymi przejaśnieniami. Początkowo słabe opady śniegu i deszczu ze śniegiem, lokalnie możliwe opady marznącej mżawki, powodujące gołoledź. Nad ranem lokalnie mgła ograniczająca widzialność do 500 m. Temperatura minimalna od -2°C do 0°C. Miejscami drogi i chodniki śliskie. Wiatr początkowo umiarkowany, porywisty, stopniowo słabnący, północno-wschodni.

#### Zjawiska lodowe:

Brak.

#### **Obszar administrowany przez RZGW w Krakowie**

W ciągu ubiegłej doby w Regionie Wodnym Górnej-Zachodniej Wisły odnotowano opady atmosferyczne o sumach od kilku milimetrów do 20 mm na Kasprowym Wierchu (zlewnia Dunajca).

Na ciekach obserwowano spadki i stabilizację stanów wód. Kilkucentymetrowe wzrosty stanów wód wystąpiły jedynie na Nidzie poniżej ujścia Czarnej Nidy oraz na Ochotnicy (zlewnia Dunajca). Wzrost stanu wody na Dunajcu poniżej Czchowa (maksymalnie o 28 cm w Żabnie) wynikał ze zwiększonych odpływów ze zbiorników Rożnów-Czchów. Zwierciadła wód układają się głównie w strefie stanów średnich. Jedynie na Nidzie, Bobrzy, Breniu, Koprzywiance i w ujściowym odcinku Czarnej Staszowskiej utrzymują się w strefie stanów wysokich. Na Wiśle wzrost stanu wody (maksymalnie o 14 cm w Zawichoście) zaznaczył się głównie od ujścia Dunajca do Szczucina oraz poniżej ujścia Sanu. Zwierciadło Wisły układa się w strefie stanu średniego. Jedynie bezpośrednio poniżej ujścia Wisłoki oraz poniżej ujścia Sanu znajduje się w strefie stanu wysokiego.

#### **Obszar administrowany przez RZGW w Lublinie**

W ciągu minionej doby na obszarze administrowanym przez RZGW w Lublinie opad o sumie powyżej 20 mm nie został zaobserwowany.

**W zlewni Bugu po profil Krzyczew** obserwowano wzrost poziomu wody w strefie stanów wysokich, przy przekroczonym stanie ostrzegawczym na Bugu w Krzyczewie, na Huczwie w Gozdowie, na Bugu w Dorohusku i we Włodawie oraz przy przekroczonym stanie alarmowym na Krznie w Malowej Górze.

**W zlewni Bugu poniżej profilu Krzyczew** obserwowano wzrosty poziomu wody związane ze spływem wód opadowo-roztopowych w strefie stanów wysokich, lokalnie średnich, przy przekroczonym stanie ostrzegawczym na Bugu we Frankopolu.

**W zlewni Bugu po profil Krzyczew** prognozowana jest tendencja wzrostowa poziomu wody w strefie stanów wysokich, przy przekroczonym stanie ostrzegawczym na Bugu w Krzyczewie, na Huczwie w Gozdowie, na Bugu w Dorohusku i we Włodawie oraz przy przekroczonym stanie alarmowym na Krznie w Malowej Górze.

**W zlewni Bugu poniżej profilu Krzyczew** przewiduje się głównie wzrosty stanu wody, związane z dalszym spływem wód opadowo-roztopowych i prognozowanymi opadami w strefie wody wysokiej lokalnie średniej.



Na najbliższą dobę IMGW-PIB prognozuje w dzień zachmurzenie całkowite, po południu możliwe większe przejaśnienia, zwłaszcza na południu regionu. Okresami opady śniegu, deszczu ze śniegiem i deszczu, który rano może być lokalnie marznący i powodować gołoledź. Temperatura maksymalna od 0°C do 2°C. Wiatr słaby i umiarkowany, miejscami na północy regionu porywisty, z kierunków zmieniających się. W nocy zachmurzenie duże z większymi przejaśnieniami i okresami roz pogodzeniami. Miejscami możliwe słabe opady śniegu lub deszczu ze śniegiem. Lokalnie marznące mgły, ograniczające widzialność do 300 m. Temperatura minimalna od -4°C do -2°C. Wiatr słaby, wschodni.

#### Zjawiska lodowe:

Brak.

#### **Obszar administrowany przez RZGW w Rzeszowie**

W ciągu ostatniej doby zaobserwowano średnie opady o wysokości 6,6-11,2 mm na całym obszarze administrowanym przez RZGW w Rzeszowie.

W zlewni **Sanu i Wisłoka** stany wód układają się w strefie wody średniej oraz wysokiej, a na Sanie, Bukowej oraz Tanwi przekroczone są stany ostrzegawcze. W ciągu ostatniej doby na większości stacji wodowskazowych zaobserwowano spadek stanu wody. Największy wzrost stanu wody miał miejsce w przekroju Przemysł na Sanie (65 cm), Dynów na Sanie (55 cm), Jarosław na Sanie (52 cm).

Na obszarze **zlewni Wisłoki i Łęgu** stany wód układają się w strefie wody średniej oraz lokalnie wysokiej. W ciągu ostatniej doby na wszystkich stacjach wodowskazowych zaobserwowano spadek lub stabilizację stanu wody.

Na najbliższą dobę IMGW-PIB prognozuje w dzień zachmurzenie całkowite, na południu możliwe lokalne przejaśnienia. Opady śniegu, okresami o umiarkowanym natężeniu. Opady śniegu będą przechodzić w deszcz ze śniegiem i deszcz, który rano może być lokalnie marznący i powodować gołoledź. Prognozowana suma opadów do około 10 mm. Lokalnie przyrost pokrywy śnieżnej o około 10 cm. Temperatura maksymalna od 0°C do 2°C. Wiatr słaby i umiarkowany, miejscami porywisty, w porywach do 60 km/h, północno-wschodni. Wiatr miejscami, zwłaszcza na północy i zachodzie, będzie powodował zawieje śnieżne. W nocy zachmurzenie duże z postępującymi od południowego wschodu większymi przejaśnieniami i okresowymi roz pogodzeniami. Miejscami, zwłaszcza na północy i zachodzie słabe opady śniegu, miejscami możliwy także deszcz ze śniegiem. Lokalnie marznące mgły, ograniczające widzialność do 300 m. Temperatura minimalna od -2°C do 0°C. Wiatr słaby, na północy umiarkowany i porywisty, północno-wschodni.

#### **Obszar administrowany przez RZGW w Warszawie**

W ciągu ostatniej doby na obszarze administrowanym przez RZGW w Warszawie opad o sumie powyżej 20 mm nie został odnotowany.

Obecnie stany wód na obszarze administrowanym przez RZGW w Warszawie układają się w strefie stanów średnich, lokalnie wysokich i niskich.

W ciągu najbliższej doby **na Wiśle** prognozuje się: od Zawichostu do Annopola stabilizację stanu wody w strefie stanów wysokich; od Puław-Azoty do Dębłina niewielkie wzrosty stanu wody na granicy stref stanów średnich i wysokich; od Gusina do Kępy Polskiej wzrosty stanu wody na granicy stref stanów średnich i wysokich, lokalnie w strefie stanów średnich (stacje: Gusin, Warszawa-Bulwary, Modlin); na stacji Włocławek wahania stanu wody w strefie stanów wysokich.

**Na dopływach Wisły** od Zawichostu do Włocławka przewiduje się wahania stanu wody w strefie stanów średnich, lokalnie wysokich i niskich.

Na stacji Januszewice na Czarnej Włoszczowskiej przekroczenie stanu ostrzegawczego będzie się utrzymywać.

Na stacji Białobrzegi na Pilicy możliwe ponowne przekroczenie stanu ostrzegawczego.

W ciągu najbliższej doby **na Narwi od Orzyca po ujście** prognozuje się niewielkie wzrosty stanu wody na granicy stanów średnich i wysokich, lokalnie wahania w strefie stanów średnich (stacja Orzechowo).

W ciągu najbliższej doby **na Bugu od Liwca do ujścia** prognozuje się wzrosty stanu wody w strefie stanów wysokich. Na stacji Wyszków na Bugu możliwe osiągnięcie stanu ostrzegawczego.

W ciągu najbliższej doby IMGW-PIB prognozuje się opady śniegu, deszczu ze śniegiem i deszczu. Przyrost pokrywy śnieżnej do 12 cm, prognozowana suma opadów do 10 mm.

#### Zjawiska lodowe:

Brak.

Ze względu na trwający sezon zimowej ochrony przeciwpowodziowej, od dnia 1 grudnia 2022 r. 8 lodotamaczy RZGW w Warszawie stacjonujących przy Stopniu Wodnym Włocławek pozostaje w stanie rezerwy.

## 8. Informacja o zbiornikach.

		Zbiorniki retencyjne - ogółem								
		Sytuacja na dzień 21.01.2023 r. na godz. 6 <sup>00</sup> (UTC)								
		Zbiorniki rzeka	Odptyw średni [m <sup>3</sup> /s]	Dopływ średni [m <sup>3</sup> /s]	Poj. aktual. [mln m <sup>3</sup> ]	* Poj. norm. [mln m <sup>3</sup> ]	* Poj. Przy Max PP [mln m <sup>3</sup> ]	*Rezerwa pow. wymagana [mln m <sup>3</sup> ]	Aktualna rez. pow. [mln m <sup>3</sup> ]	Rezerwa do wykorzyst. %
		1	2	3	4	5	6	7	8	9
							6-5	6-4	8/7*100	
RZGW w Białymstoku	1	Zb. Siemianówka (Narew)	4.6	16.5	64.2	64.8	79.1	14.3	14.9	104
RZGW w Krakowie	2	Zb. Czaniec (Soła)	15.5	12.3	0.8	1.3	1.3	0.0		
	3	Zb. Porąbka (Soła)	12.3	14.3	19.9	22.0	26.5	4.5	6.7	148
	4	Zb. Tresna (Soła) *	14.3	15.2	59.9	62.1	92.7	30.6	32.8	107
	5	Zb. Świnna Poręba (Skawa)	12.0	10.0	113.9	100.8	160.8	60.1	47.0	78
	6	Zb. Dobczyce (Raba) *	8.4	10.9	109.4	109.7	137.7	28.0	28.4	101
	7	Zb. Chańcza (Czarna)	1.0	4.2	12.0	14.2	23.8	9.6	11.8	123
	8	Zb. Czchów (Dunajec)	149.0	153.0	4.1	7.5	7.5	0.0	3.4	
	9	Zb. Rożnów (Dunajec) *	149.0	96.0	141.8	155.8	155.8	0.0	13.9	
	10	Zb. Czorsztyn (Dunajec)	26.0	13.7	170.5	176.5	238.6	62.1	68.1	110
	11	Zb. Zesławice (Dłubnia)			0.4	0.4	0.7	0.3	0.3	
RZGW w Lublinie	12	Zb. Nielisz (Wieprz)	7.4	12.9	15.5	20.6	28.5	7.9	12.9	165
RZGW w Rzeszowie	14	Zb. Klimkówka (Ropa)	2.0	7.8	19.9	34.5	42.0	8.0	22.1	276
	15	Zb. Besko (Wisłok)	15.1	9.6	8.4	8.4	13.2	4.8	4.8	100
	16	Zb. Solina ** (San)	170.0	177.0	461.6	472.0	472.0	0.0	10.4	
	17	Zb. Brody Łżeckie (Kamienna)	3.5	4.9	5.7	6.7	7.6	0.9	1.9	213

RZGW w Warszawie	18	Zb. Wióry (Świślina)	1.5	3.5	18.9	15.7	34.7	18.9	15.8	83
	19	Zb. Sulejów (Pilica)	34.5	30.9	42.6	75.1	84.3	9.2	41.7	453
	20	Zb. Cieszanowice (Luciąża)	0.4	0.6	6.2	7.3	9.1	1.8	2.9	166
	21	Zb. Miedzna (Wąglanka)	1.4	1.5	3.1	3.4	3.8	0.4	0.7	182
	22	Zb. Domaniów (Radomka)	3.5	4.5	7.6	9.9	14.4	4.5	6.7	151
	23	Zb. Włocławek***** (Wisła)	1578.00	1270.00	341.99	369.880	453.590		rzędna wody górnej: 56,88 m n.p.m.	
	24	Zb. Dębe***** (Narew)	447.00	459.00	88.11	89.960	95.980		rzędna wody górnej: 78,96 m n.p.m.	

\* wartości stałe

\*\* Zbiorniki energetyczne

\*\*\*\* Ujęcie wody pitnej

\*\*\*\*\*zbiornik przepływowy

" rzędne piętrzenia zbiornika Włocławek (m n.p.m.): Min PP: 56,5, NPP: 57,3 MaxPP: 57,3

" rzędne piętrzenia zbiornika Dębe (m n.p.m.): Min PP: 78,52, NPP: 79,02 MaxPP: 79,22

### Obszar administrowany przez RZGW w Białymstoku

Zbiornik Siemianówka pracuje zgodnie z obowiązującymi instrukcjami. Aktualna pojemność powodziowa wynosi 14,88 mln m<sup>3</sup>. Zbiornik dysponuje rezerwą powodziową na poziomie 104,06 %.

### Obszar administrowany przez RZGW w Krakowie

Sytuacja na zbiornikach jest stabilna. Zbiorniki posiadają pojemności powodziowe większe od wielkości określonych w instrukcjach gospodarowania wodą. W przypadku zbiornika Świnna Poręba, instrukcja gospodarki wodnej dopuszcza w okresie zimowym (do 31 marca) spiętrzenie do rzędnej 307,50 m n.p.m. (w przypadku dopływów niższych od 240 m<sup>3</sup>/s). Aktualne piętrzenie na zbiorniku wynosi 307,07 m n.p.m., a odpływ utrzymywany jest wielkości 12 m<sup>3</sup>/s.

### Obszar administrowany przez RZGW w Lublinie

Zbiornik Nielisz pracuje zgodnie z obowiązującymi instrukcjami. Aktualna rezerwa powodziowa wynosi 12,94 mln m<sup>3</sup>.

### Obszar administrowany przez RZGW w Rzeszowie

Wszystkie zbiorniki posiadają rezerwy powodziowe większe od wymaganych. Zbiorniki retencyjne zapewniają odpływy większe od nienaruszalnych zgodnie z instrukcjami gospodarowania wodą.

Na zbiorniku Klimkówka rzędna piętrzenia wynosi 389,54 m n.p.m., średni dopływ do zbiornika wynosi 7,79 m<sup>3</sup>/s przy odpływie średnim z ostatniej doby 2,0 m<sup>3</sup>/s. Zbiornik dysponuje rezerwą 22,1 mln m<sup>3</sup>. Na zbiorniku Besko rzędna piętrzenia wynosi 332,00 m n.p.m., średni dopływ do zbiornika wynosi 9,6 m<sup>3</sup>/s przy odpływie średnim z ostatniej doby 15,1 m<sup>3</sup>/s. Zbiornik dysponuje rezerwą 4,8 mln m<sup>3</sup>. Na zbiorniku Solina rzędna piętrzenia wynosi

419,43 m n.p.m., dopływ do zbiornika wynosi 177,0 m<sup>3</sup>/s przy odpływie średnim z ostatniej doby 170,0 m<sup>3</sup>/s. Zbiornik dysponuje rezerwą 10,4 mln m<sup>3</sup>.

### **Obszar administrowany przez RZGW w Warszawie**

Zbiornik Wióry posiada 83% rezerwy powodziowej. Pozostałe zbiorniki posiadają pełne rezerwy powodziowe.

Na Zbiorniku Włocławek dopływ średni dobowy na godz. 6:00 UTC wynosił około 1270 m<sup>3</sup>/s, natomiast odpływ około 1580 m<sup>3</sup>/s. Rzędna wody dolnej śluzy: 45,08 m n.p.m.

Na Zbiorniku Dębe dopływ średni dobowy na godz. 6:00 UTC wynosił około 460 m<sup>3</sup>/s, , natomiast odpływ około 445 m<sup>3</sup>/s.

Na Zbiorniku Sulejów, ze względu na prowadzone roboty, poziom piętrzenia jest obniżony o ok. 1,9 m poniżej normalnego poziomu piętrzenia i równy 164,66 m n.p.m.

## **9. Informacja o żeglowności rzek i stanie urządzeń hydrotechnicznych.**

### **RZGW w Białymstoku**

Z uwagi na zakończony demontaż oznakowania nawigacyjnego na okres zimowy oraz pojawienie się pierwszych zjawisk lodowych, **od dnia 24 listopada br. do odwołania** zamyka się administrowane drogi wodne - szczegółowe informacje zawarto w [komunikacie nawigacyjnym nr 33/2022](#).

Komunikaty nawigacyjne dostępne są pod adresem: <http://bialystok.wody.gov.pl/komunikaty-nawigacyjne>.

### **RZGW w Bydgoszczy**

Z uwagi na utrzymującą się niską temperaturę powietrza oraz wystąpienie zjawisk lodowych na ciekach, **od 15 grudnia 2021 r. zamyka się dla żeglugi śródlądowe drogi wodne na odcinkach wskazanych poniżej:**

- I. na połączeniu wodnym Wisła – Odra
  - **Kanał Bydgoski** w km drogi wodnej od 014+800 do 038+900,
  - **Noteć dolna** w km drogi wodnej od 038+900 do 053+400,
- II. na połączeniu wodnym Warta – Kanał Bydgoski
  - **Kanał Ślesiński** w km drogi wodnej od 026+460 do 032+000,
  - **Jezioro Gopło** w km drogi wodnej od 032+000 do 059+500,
  - **Noteć górna** w km drogi wodnej od 059+500 do 121+600,
  - **Kanał Górnonotecki** w km drogi wodnej od 121+600 do 146+600.

Szczegóły w [komunikacie nawigacyjnym nr 18/2022](#).

Z dniem **15 grudnia 2022 r.** w związku z planowanym przystąpieniem do realizacji zadania pn. „Remont śluzy nr 8 w Nakle Nad Notecią zlokalizowanej na Kanale Bydgoskim ” na odcinku połączenia wodnego Wisła – Odra, **Śluza nr 8 Nakło Wschód w km 38+900 zostanie wyłączona z eksploatacji, przez co przeprawa jednostek pływających przez ww. stopień wodny będzie uniemożliwiona.** Planowany termin zakończenia prac: 9 grudnia 2023 r. [Szczegóły w komunikacie nawigacyjnym nr 17/2022](#).

W związku z prognozowaną sytuacją hydrometeorologiczną oraz wysokim prawdopodobieństwem wystąpienia zjawisk lodowych, a także z koniecznością zabezpieczenia obiektów hydrotechnicznych – piętrzących poprzez demontaż jazów, **od 7 grudnia 2022 r. zamyka się dla żeglugi drogę wodną na odcinku rzeki Noteci dolnej w km 53+400 – 176+200.** Szczegóły w [komunikacie nawigacyjnym nr 16/2022](#).

Komunikaty nawigacyjne dostępne są pod adresem: <http://bydgoszcz.wody.gov.pl/komunikaty-nawigacyjne>

## RZGW w Gdańsku

W związku ze znacznym ochłodzeniem i spodziewanym występowaniem zjawisk lodowych na rzekach Regionu Wodnego Dolnej Wisły zdjęto pływające oznakowanie nawigacyjne na wszystkich drogach wodnych na okres zimy. Od dnia 9.12.2022 do odwołania, zamyka się dla żeglugi śródlądowe drogi wodne. Z uwagi na niekorzystne warunki atmosferyczne, niskie temperatury i pojawiające się oblodzenie na rzece Nogat, w dniu 13.12.2022 r. zamknięto wrota przeciwpowodziowe na ujściu Wisły do Nogatu na stopniu wodnym Biała Góra. W dniu 14.12.2022 r. zamknięto wrota przeciwpowodziowe na śluzie Gdańska Głowa.

Szczegółowe informacje znajdują się w komunikatach nawigacyjnych publikowanych na stronie internetowej: <https://gdansk.wody.gov.pl/komunikaty-nawigacyjne>

## RZGW w Gliwicach

Z uwagi na niekorzystne warunki atmosferyczne oraz zbliżający się okres zimowy od dnia 13.12.2022 r. zostaje **zamknięty** dla żeglugi **Kanał Kędzierzyński w km 0+000 – 5+600** (do odwołania).

Z uwagi na niekorzystne warunki atmosferyczne oraz zbliżający się okres zimowy od dnia 13.12.2022 r. zostaje **zamknięty** dla żeglugi **Kanał Gliwicki w km 0+000 – 39+400** (do odwołania).

W terminie **od 15 listopada 2022 r. do 30 kwietnia 2023 r.** zamyka się dla żeglugi odcinek szlaku żeglugowego **od km 105+600 (OH Januszkowice) do km 123+500 (OH Krapkowice) Odrzańskiej Drogi Wodnej (ODW)** z uwagi na realizację robót modernizacyjnych na stopniu wodnym Januszkowice w km 105+600 ODW oraz na stopniu wodnym Krapkowice w km 123+500 ODW. [Komunikat nawigacyjny nr 34/2022](#).

Od dnia **01.05.2022 r.** otwiera się dla żeglugi odcinek szlaku żeglugowego na **rzece Odrze w km 98+600 (ujście Kanału Gliwickiego do rzeki Odry) – 129+850 (OH Rogów) Odrzańskiej Drogi Wodnej**. [Komunikat nawigacyjny nr 4/2022](#).

Od dnia **28.03.2022 r.** otwarto dla żeglugi **Odrzańską Drogę Wodną (ODW) w km 51+000 (miasto Racibórz) – 98+600 (Ujście Kanału Gliwickiego do rzeki Odry), Kanał Gliwicki oraz Kanał Kędzierzyński**. [Komunikat nawigacyjny nr 2/2022](#).

Od dnia **16.03.2022 r.** otwarto dla żeglugi **Odrzańską Drogę Wodną (ODW) w km 129+850 (OH Rogów) - 181+300 (OH Ujście Nysy – granica RZGW Gliwice)**. [Komunikat nawigacyjny nr 1/2022](#).

Komunikaty nawigacyjne dostępne są pod adresem: <https://gliwice.wody.gov.pl/komunikaty-nawigacyjne>

## RZGW w Krakowie

Zgodnie z treścią komunikatu nawigacyjnego nr 5/2023 z dnia 16.01.2023 r. awaria śluzy przy ZOH Łączany w Borku Szlacheckim została usunięta i śluza jest otwarta dla żeglugi.

Zgodnie z treścią komunikatu nawigacyjnego nr 4/2023 z dnia 10.01.2023 r. informujemy, że w związku z ustąpieniem zjawisk lodowych, **od dnia 10 stycznia 2023 r. śluza przy stopniu wodnym Smolice** zostaje otwarta dla żeglugi.

Zgodnie z treścią komunikatu nawigacyjnego nr 2/2023 z dnia 05.01.2023 r. informujemy, że w związku z ustąpieniem zjawisk lodowych, **od dnia 5 stycznia 2023 r. śluza przy stopniu wodnym Dwory** zostaje otwarta dla żeglugi.

Zgodnie z treścią komunikatu nawigacyjnego nr 1/2023 z dnia 05.01.2023 r. informujemy, że od dnia 1 stycznia 2023 r. podmiotom wykonującym czynności, o których mowa w art. 306 ust. 1, ustawy Prawo Wodne, przywrócone zostają należności za korzystanie ze śródlądowych dróg wodnych i ich odcinków oraz z urządzeń wodnych stanowiących własność Skarbu Państwa usytuowanych na śródlądowych wodach powierzchniowych.

Zgodnie z treścią komunikatu nawigacyjnego nr 27/2022 z dnia 28.12.2022 r. informujemy, że w związku z ustąpieniem zjawisk lodowych, **od dnia 28 grudnia 2022 r. śluzy przy stopniach wodnych Borek Szlachecki, Kościuszko, Dąbie i Przewóz**, zostają otwarte dla żeglugi.

Zgodnie z treścią komunikatu nawigacyjnego nr 25/2022 z dnia 02.12.2022 r. informujemy, że w związku z prowadzonymi pracami remontowymi prawego przęsła bramy przeciwpowodziowej na **Kanale Łączany-Skawina, od dnia 6 grudnia 2022 r. do odwołania** prawe przęsło będzie zamknięte dla żeglugi, a żegluga będzie odbywać się lewym przęsłem.

Zgodnie z treścią komunikatu nawigacyjnego nr 16/2022 z dnia 08.07.2022 r. informujemy, że w związku z prowadzonymi pracami remontowymi kierownicy w awanporcie dolnym **stopnia wodnego Kościuszko**, z uwagi na bezpieczeństwo użytkowników drogi wodnej, **od dnia 8 lipca 2022 r. do odwołania** zawieszają się służowanie w porze nocnej.

Zgodnie z treścią komunikatu nawigacyjnego nr 13/2022 z dnia 15.06.2022 r. informujemy, że **od dnia 14.06.2022 r.** szlak żegludowy na rzece **Wiśle od km 61+200 (Tynec) do km 79+150** jest oznakowany zgodnie z §5.02 Rozporządzenia Ministra Infrastruktury z dnia 28 kwietnia 2003 r. w sprawie przepisów żegludowych na śródlądowych drogach wodnych (Dz.U z 2003 r. nr 212 poz. 2027) i odpowiada wymogom regulującym zasady uprawiania żeglugi w porze nocnej. Z żeglugi nocnej tymczasowo wyłączony jest odcinek **od km 79+150 do km 80+870 (stopień wodny Dąbie)** z uwagi na modernizację linii kolejowej, w tym mostu kolejowego przez rzekę Wisłę.

Zgodnie z treścią komunikatu nawigacyjnego nr 8 /2022, **od dnia 17.05.2022 r.** mogą nastąpić utrudnienia w żegludze, z uwagi na związane z niskimi przepływami w rzece okresowe uruchamianie progu piętrzącego Elektrowni w Połańcu zlokalizowanego **w km 223+650 rzeki Wisły**.

Szlak żegludowy na odcinku **od km 0+600 do 92+600 Wisły** – odcinek otwarty dla żeglugi przy ograniczeniu jego parametrów.

**W km 79+000 do km 80+900** mogą wystąpić dodatkowe utrudnienia w żegludze w związku z realizacją prac pn. „Prace na linii kolejowej E30 na odcinku Kraków Główny Towarowy – Rudzice wraz z dobudową torów linii aglomeracyjnej”. Na czas prowadzenia prac szlak żegludowy oznakowany został dodatkowymi znakami żegludowymi, a odcinek drogi wodnej od km 79+100 do km 80+900 (Stopień Wodny Dąbie) zostanie wyłączony z uprawiania żeglugi nocnej i oznakowany sygnalizacją świetlną.

**Od km 92+600 do km 175+400** – odcinek otwarty dla żeglugi. Wymagana głębokość tranzytowa wynosząca 1,6 m lokalnie nie jest zachowana.

**Od km 175+400 do km 295+200** – odcinek otwarty dla żeglugi. Wymagana głębokość tranzytowa wynosząca 1,6 m lokalnie nie jest zachowana.

Komunikaty nawigacyjne dostępne są pod adresem: <http://krakow.wody.gov.pl/komunikaty-nawigacyjne>

### **RZGW w Lublinie**

W związku z prognozowaną sytuacją hydrologiczną (niska temperatura wody, prawdopodobieństwo wystąpienia zjawisk lodowych) od dnia 12 grudnia został **zamknięty szlak żegludowy na rzece Bug w kilometrze 42+200 – 224+200** - szczegółowe informacje zawarto w [komunikacie nawigacyjnym nr 5/2022 r.](#)

Komunikaty nawigacyjne dostępne są pod adresem: <http://lublin.wody.gov.pl/komunikaty-nawigacyjne>

### **RZGW w Poznaniu**

Na obszarze administrowanym przez RZGW w Poznaniu zamknięta jest droga Wodna na **Warcie w km 147+000 – 406+600, Kanał Ślesiński w km 0+000 – 8+400 i 21+800 – 26+460** ([komunikat nawigacyjny nr 50/2022](#), [51/2022](#)), otwarte dla żeglugi są pozostałe odcinki dróg wodnych, tj.: **rz. Warta w km 0+000 – 147+000 i Kanał Ślesiński w km 8+400 – 21+800**.

Komunikaty nawigacyjne dostępne są pod adresem: <http://poznan.wody.gov.pl/komunikaty-nawigacyjne>

## RZGW w Szczecinie

Od dnia 10.01.2023 r. od godziny 07:00 otwiera się żegluga w porze dziennej **na I odcinku eksploatacyjnym rzeki Odry od km 542,4 (ujście rz. Nysy Łużyckiej) do km 586,0 (m. Słubice)**. Szczegóły w komunikacie nawigacyjnym nr [02/2023](#).

Dla żegluga **zamknięte pozostają następujące drogi wodne:**

- **całodobowo:**

- jezioro Dąbie wraz z bocznymi rozgałęzieniami (Dąbska Struga, Dąbski Nurt);
- boczne rozgałęzienia rz. Odry Wschodniej od km 704,1 (jaz Widuchowa) do km 730,5 (Przekop Klucz Ustowo);

- **w porze nocnej:**

- I, II, III i IV odcinek eksploatacyjny rzeki Odry w **km 542,4 – 704,1**;
- Odra Wschodnia od km 704,1 (jaz Widuchowa) do km 730,5 (Przekop Klucz Ustowo).

PKP PLK S.A. informuje, że przeszło mostu zwodzonego **w km 733,7 rzeki Regalicy** w okresie **17.12.2022 r. – 24.01.2022 r.** będzie podnoszone w następujących godzinach:

- 08:22 – 08:42;
- 12:35 – 12:55;
- 18:05 – 18:25.

Szczegóły w komunikacie [PKP PLK S.A.](#)

Informujemy o przedłużeniu prac podwodnych na **Kanale Kurowskim** o 30 dni roboczych względem oryginalnego terminu zakończenia prac, tj. **31.12.2022 r.**

W związku z pracami budowlanymi na zwodzonym moście kolejowym w **km 733,7 rzeki Regalicy** w terminie **od 22.02.2022 r. do odwołania** dochodzić będzie do utrudnień w ruchu żeglugowym. Szczegóły w [komunikacie nr 09/2022](#). Dodatkowo prosimy o zapoznanie się z [komunikatem nr 36/2021](#) informującym o obecnej organizacji ruchu.

Z powodu prac remontowych **od 01.02.2022 r. do 31.03.2023 r.** zamyka się przejście pod mostem nad **Kanałem Zielonym**. Zalecamy poruszanie się alternatywnymi drogami wodnymi prowadzącymi przez rzekę Odrę Zachodnią, Przekop Parnicki i rzekę Parnicę. Szczegóły w komunikacie nr [04/2022](#).

W km **615,11 rzeki Odry** w terminie **od 09.11.2022 r. do odwołania** odbywać się będą **prace nurkowe**. Możliwe utrudnienia w ruchu żeglugowym. Szlak zostanie oznakowany zgodnie z obowiązującymi przepisami żeglugowymi. Prosimy o zachowanie szczególnej ostrożności przechodząc wskazanym rejonem.

Informujemy, że z powodu prac przy filarze mostu kolejowego w Kostrzynie nad Odrą **km 615,10 rzeki Odry** w terminie **od 27.06.2022 r. do odwołania, dochodzić będzie do utrudnień w ruchu żeglugowym**. Szlak zostanie oznakowany zgodnie z obowiązującymi przepisami żeglugowymi. Prosimy o zachowanie szczególnej ostrożności przechodząc wskazanym rejonem.

W związku z usuwaniem materiałów niebezpiecznych na **skońnicy Schwedt** na odcinku w **km 0,5 – 3,4** w terminie **od 20.10.2022 r. do 31.12.2026 r.** dochodzić będzie do utrudnień w ruchu żeglugowym. Na czas prowadzenia prac zabezpieczona jest możliwość przejazdu przez skońnicę Schwedt. Prosimy zwracać szczególną uwagę na wystawione oznakowanie nawigacyjne.

W związku z rozpoczęciem prac modernizacyjnych zabudowy hydrotechnicznej (ostrogi) na rzece Odrze w **km 581,0 – 585,7, 604,0 – 605,0, 612,7 – 614,8, 645,5 – 663,0** do odwołania zostanie wystawione tymczasowe oznakowanie nawigacyjne. Przechodząc wskazanym rejonem prosimy o zachowanie szczególnej ostrożności. [Szczegóły w komunikatach 07/2022, 08/2022.](#)

Od dnia **06.04.2021 r. na moście w Siekierkach km 653,9 rzeki Odry** będą prowadzone **prace remontowe** z częściowym zamknięciem prześła żeglownego. Szczegóły w [komunikacie 16/2021](#). Proszę zachować szczególną ostrożność przechodząc wskazanym rejonem.

Informujemy, że w dniach **01.08.2022 - 30.09.2024** z powodu prac budowlanych związanych z przeciwpowodziową ścianką mobilną we Frankfurcie nad Odrą w km 582,7 – 585,9 dochodzić będzie do **utrudnień w ruchu żegludowym**.

Komunikaty nawigacyjne dostępne są pod adresem: <https://szczecin.wody.gov.pl/komunikaty-nawigacyjne>

### **RZGW w Warszawie**

Oznakowanie nawigacyjne zostało wystawione na drodze wodnej **Wisły w km 632+000 – 680+000**. W związku z powyższym droga wodna na odcinku od rejonu Płocka do rejonu Włocławka jest **od dnia 10 stycznia 2023 r.** otwarta. Ze względu na trwający sezon zimowy oznakowanie zostało wystawione w formie ograniczonej do niezbędnej liczby, w związku z czym żeglugę na omawianym odcinku Wisły dopuszcza się wyłącznie pod warunkiem znajomości lokalnych warunków nawigacyjnych i z zachowaniem szczególnej ostrożności. Szczegóły w [komunikacie nawigacyjnym nr 02/2023](#).

Pływające oznakowanie nawigacyjne zostało wystawione na drodze wodnej **Wisły w km 510+600 – 515+600**, to znaczy od mostu Łazienkowskiego do mostu Gdańskiego w Warszawie. W związku z powyższym droga wodna Wisły w Warszawie na odcinku od mostu Łazienkowskiego do Gdańskiego jest **od dnia 2 stycznia 2023 r.** otwarta. Szczegóły w [komunikacie nawigacyjnym nr 01/2023](#)

W związku z zakończeniem demontażu oznakowania pływającego na sezon zimowy, **od dnia 9 grudnia 2022 r.** zamknięte są poniżej wymienione odcinki administrowanych dróg wodnych:

- **rzeka Wisła (wraz ze Zbiornikiem Włocławskim) km 295+200 – 510+600 oraz 515+600 – 680+000**
- **Kanał Żerański km 0 – 17+200,**
- **rzeka Narew (wraz z Jeziorem Zegrzyńskim) km 21+600 – 83+500,**
- **rzeka Bug km 0 – 42+200.**

Wymienione odcinki dróg wodnych zostaną ponownie otwarte po ustąpieniu spodziewanych zjawisk lodowych, co zostanie ogłoszone stosownym Komunikatem Nawigacyjnym.

Uwaga: omawiane zamknięcie nie dotyczy odcinka drogi wodnej Wisły w rejonie Warszawy w km 510+600 – 515+600, to znaczy od mostu Łazienkowskiego do Gdańskiego w Warszawie.

W przypadku konieczności demontażu lub redukcji oznakowania na tym odcinku ze względu na zjawiska lodowe, stosowna informacja zostanie ogłoszona oddzielnym Komunikatem Nawigacyjnym. Szczegóły w [komunikacie nawigacyjnym nr 47/2022](#).

W rejonie km 513+500 drogi wodnej Wisły, tj. między Mostem Świętokrzyskim, a Śląsko-Dąbrowskim w Warszawie trwają roboty związane z budową mostu pieszo-rowerowego przez Wisłę. W związku z powyższym, ze względu na ruch jednostek pływających Wykonawcy oraz trwające prace budowlane osoby korzystające z drogi wodnej Wisły w omawianym rejonie proszone są o zachowanie szczególnej ostrożności. Szczegóły w [komunikacie nawigacyjnym nr 8/2022](#).

W związku z wybudowaniem tymczasowego progu podpiętrzającego wodę dla Elektrowni Kozienice, szlak żeglowny w km 425+950 rzeki Wisły w okolicy miejscowości Świerże Górne pozostaje zamknięty. Informacje na temat możliwości pokonania progu przez jednostki pływające dostępne są na stronie internetowej Enea S.A. Szczegóły w [komunikacie nawigacyjnym nr 4/2022](#).

Komunikaty nawigacyjne dostępne są pod adresem: <http://warszawa.wody.gov.pl/komunikaty-nawigacyjne>

### **RZGW we Wrocławiu**

Odrzańska Droga Wodna jest otwarta dla żeglugi, z wyjątkiem odcinków we Wrocławiu: Boczego Szlaku Żeglownego oraz Śródmiejskiego Węzła Wodnego, a także śluzy Różanka, która jest w remoncie.

Komunikaty nawigacyjne dostępne są pod adresem: <https://wroclaw.wody.gov.pl/komunikaty-nawigacyjne> i <https://wroclaw.wody.gov.pl/sytuacja-hydrologiczno-nawigacyjna>.



## 10. Inne informacje.

1. Pracownicy PGW WP dokonują obserwacji Kanału Wawerskiego w związku z zanieczyszczeniem z oczyszczalni ścieków Cyraneczka. Poziom zgromadzonych ścieków nie stanowi już zagrożenia dla skarp Kanału Wawerskiego. W dniu 23.01.2023 r. stwierdzono zrzut ścieków głównym wylotem z oczyszczalni.
2. W związku z kolejnym wnioskiem wykonawcy prac pn.: „Dostawa, montaż i uruchomienie systemu wypłaszania elektrycznego na wlotach do upustów dennych ZW Otmuchów” następuje zmiana odpływu ze zbiorników Otmuchów i Nysa.
- ZBIORNIK OTMUCHÓW: Dnia 17.01.2023 r. od godz. 16:00 zwiększony odpływ z 5,0 m<sup>3</sup>/s do 20,0 m<sup>3</sup>/s, następnie:  
W dniach od 18.01 do 31.01 każdego dnia, z wyjątkiem 22.01 i 29.01, dokonywana będzie zmiana odpływu według poniższego schematu:
  - W godzinach 07:00 – 16:00 zmniejszyć odpływ z 20,0 m<sup>3</sup>/s do 5,0 m<sup>3</sup>/s,
  - W godzinach 16:00 – 07:00 zwiększyć odpływ z 5,0 m<sup>3</sup>/s do 20,0 m<sup>3</sup>/s.
- ZBIORNIK NYSA: od godz. 07:00 dnia 22.11.2022 r. do odwołania zmniejszony odpływ z 10,0 m<sup>3</sup>/s do 7,5 m<sup>3</sup>/s.
3. W związku z wnioskiem wykonawcy prac na Zbiorniku Mietkowskim następuje zmiana odpływu ze zbiornika MIETKÓW: od godz. 12:00 dnia 17.01.2023 r. do odwołania zwiększyć odpływ z 5,5 m<sup>3</sup>/s do 2,0 m<sup>3</sup>/s.

*Komunikat o sytuacji hydrologicznej został opracowany na podstawie danych z regionalnych zarządów gospodarki wodnej (RZGW) oraz z państwowej służby hydrologiczno–meteorologicznej IMGW–PIB przez:*

*Grzegorz Podbielski*

*Centrum Operacyjne Ochrony Przeciwpowodziowej  
Krajowy Zarząd Gospodarki Wodnej  
Państwowe Gospodarstwo Wodne Wody Polskie*