

INFORMACJA O SYTUACJI HYDROLOGICZNO–METEOROLOGICZNEJ W POLSCE

z dnia 4 stycznia 2023 r.

1. Ostrzeżenia hydrologiczne

W dniu 4 stycznia 2023 r. (na godz. 11:00) **nie obowiązują ostrzeżenia hydrologiczne¹**.

2. Ostrzeżenia meteorologiczne

W dniu 4 stycznia 2023 r. (na godz. 11:00) **obowiązują ostrzeżenia meteorologiczne¹ 1 stopnia** dotyczące **intensywnych opadów deszczu**:

– **województwo pomorskie** (pow. bytowski, człuchowski, słupski, Słupsk), **województwo zachodniopomorskie** (pow. choszczeński, drawski, koszaliński, sławieński, szczecinecki, wałecki, Koszalin) - od godz. 12:00 dnia 04.01.2023 do godz. 12:00 dnia 05.01.2023;

Prognozowane są opady deszczu o natężeniu umiarkowanym. Prognozowana wysokość opadów miejscami do około 30 mm.

W dniu 4 stycznia 2023 r. (na godz. 11:00) **obowiązują ostrzeżenia meteorologiczne¹ 1 stopnia** dotyczące **silnego wiatru**:

– **województwo zachodniopomorskie** (pow. białogardzki, goleniowski, gryficki, kamieński, kołobrzeski, koszaliński, policki, sławieński, świdwiński, łobeski, Koszalin, Szczecin, Świnoujście) - od godz. 15:00 dnia 04.01.2023 do godz. 15:00 dnia 05.01.2023;

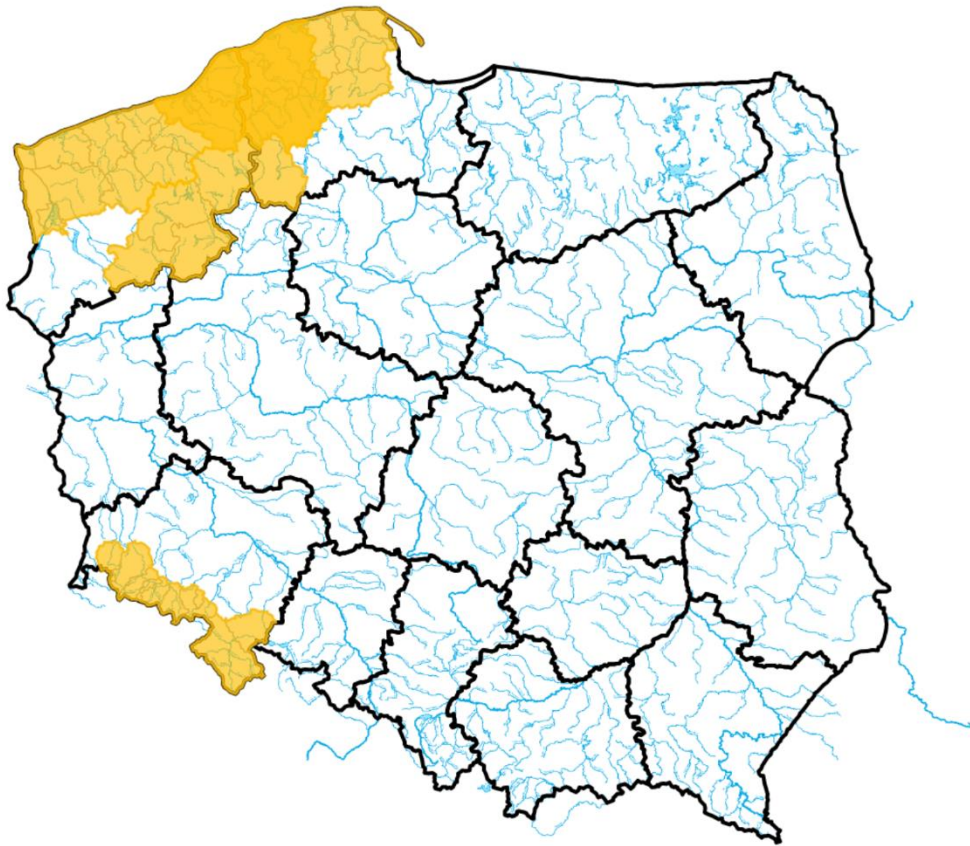
Prognozuje się wystąpienie silnego wiatru o średniej prędkości od 35 km/h do 45 km/h, w porywach do 80 km/h, z południowego zachodu i zachodu.

– **województwo dolnośląskie** (pow. jeleniogórski, kamiennogórski, kłodzki, lubański, lwówecki, wałbrzyski, ząbkowicki, Jelenia Góra, Wałbrzych) - od godz. 12:00 dnia 04.01.2023 do godz. 18:00 dnia 05.01.2023;

Prognozuje się wystąpienie silnego wiatru o średniej prędkości od 30 km/h do 45 km/h, w porywach do około 75 km/h, południowo-zachodni skråcający na zachodni.

– **województwo pomorskie** (pow. bytowski, kartuski, lęborski, pucki, słupski, wejherowski, Słupsk) - od godz. 18:00 dnia 04.01.2023 do godz. 09:00 dnia 05.01.2023;

Prognozuje się wystąpienie silnego wiatru o średniej prędkości od 35 km/h do 45 km/h, w porywach do 80 km/h, z południowego zachodu i zachodu.



Źródło: IMGW-PIB

¹ Źródłem prezentowanych danych są informacje zbierane i przetwarzane przez państwową służbę hydrologiczno-meteorologiczną, którymi rozporządza „IMGW- PIB”.

3. Przekroczenia stanów alarmowych i ostrzegawczych

W dniu 4 stycznia 2023 r. (na godz. 11:00) zanotowano przekroczenie stanu ostrzegawczego:

- Na 5 stacjach wodowskazowych w dorzeczu Wisły.

Nazwa stacji	Rzeka	Województwo	Stan wody [cm]	Zmiana w ciągu doby (od 06 do 06 UTC)	Stan ostrzegawczy [cm]	Stan alarmowy [cm]
DOROHUSK	Bug	lubelskie	361	0	290	430
MALOWA GÓRA	Krzna	lubelskie	344	-3	310	350
BIAŁOBRZEGI	Pilica	mazowieckie	209	2	200	250
PLOSKI	Narew	podlaskie	333	-2	330	370
JANUSZEWICE	Czarna	świętokrzyskie	365	-10	320	400

Nie zanotowano opadów o dużej wydajności.

4. Pogotowia i alarmy przeciwpowodziowe.

Brak.

5. Informacja o zagrożeniach.

Brak.

6. Wskazanie działań niezbędnych do podjęcia w ciągu najbliższej doby.

Brak.

7. Aktualna sytuacja hydrologiczna

Dorzecze Wisły

Stany wody w dorzeczu Wisły układają się w strefie wody średniej, lokalnie wysokiej i niskiej. Stan wysoki obserwowano na Nidzie, Wieprzu, Supraśli, Biebrzy, Bugu i Krznie oraz lokalnie na dolnej Wiśle, Przemszy, Pilicy i Narwi. Stan niski zanotowano na Pisie oraz lokalnie na Przemszy, Sole, Skawie i Kamiennej.

Dorzecze Odry

Stany wody w dorzeczu Odry układają się w strefie wody średniej, lokalnie niskiej i wysokiej. Stan wysoki obserwowano lokalnie na Widawie i Bobrze. Stan niski obserwowano na Widawce i Drawie oraz lokalnie na Małej Panwi, Nysie Kłodzkiej, Bobrze, Nysie Łużyckiej, Warcie i Noteci.

Dorzecza rzek Przymorza, Pregoty i Niemna

Stany wody w dorzeczach Przymorza, Pregoty i Niemna układają się w strefie wody średniej, lokalnie niskiej i wysokiej. Stan wysoki obserwowano na Nogacie. Stan niski zanotowano na Redze i Gubrze oraz lokalnie na Łynie.

Morze Bałtyckie, Zalew Szczeciński i Zalew Wiślany

Poziom wody na stacjach morskich układa się głównie w strefie wody średniej.

Obszar administrowany przez RZGW w Białymstoku

W ciągu ostatniej doby na obszarze administrowanym przez RZGW w Białymstoku odnotowano śladowe opady atmosferyczne do poziomu 3 mm.

W zlewni **Narwi i Biebrzy** obserwowano stabilizację oraz niewielkie spadki i lokalne wahania związane z pracą urządzeń hydrotechnicznych. Stany wód utrzymują się w strefie wody wysokiej i średniej, lokalnie niskiej. Na rzece Narew wodowskaz Ploski występuje stan ostrzegawczy.

W zlewni **Łyny i Węgorapy** obserwowano stabilizację i niewielkie wahania związane z pracą urządzeń hydrotechnicznych. Stany wód utrzymują się w strefie wody niskiej i lokalnie średniej.

Na **Wielkich Jeziorach Mazurskich** stany wód utrzymują się w strefie wody średniej i niskiej.

W zlewni **Narwi i Biebrzy** przewiduje się lokalnie stabilizację oraz wahania związane z pracą urządzeń hydrotechnicznych. Stany wód utrzymają się w strefie wody wysokiej i średniej, lokalnie niskiej. Przekroczenie stanu ostrzegawczego na rzece Narew SW Ploski będzie się utrzymywało.

W zlewni **Łyny i Węgorapy** przewiduje się stabilizację oraz nieznaczne wahania związane z pracą urządzeń hydrotechnicznych. Stany wód utrzymają się w strefie wody niskiej i średniej.

Na najbliższą dobę IMGW-PIB prognozuje w dzień zachmurzenie do godzin okołopołudniowych umiarkowane i duże, później stopniowo wzrastające do całkowitego. Późnym popołudniem i wieczorem opady deszczu, także deszczu ze śniegiem i mokrego śniegu. Temperatura maksymalna od 3°C do 6°C. Wiatr słaby, pod wieczór wzmagający się do umiarkowanego i porywistego, w porywach do około 60 km/h, południowo-zachodni i południowy. W nocy zachmurzenie całkowite z przejaśnieniami. Opady deszczu, miejscami deszczu ze śniegiem i mokrego śniegu. Opady okresami o natężeniu umiarkowanym. od 10 mm do 15 mm. Temperatura minimalna od 1°C do 6°C wystąpi początkowo, później stopniowy wzrost temperatury do 7°C rano. Wiatr umiarkowany, w porywach do 65 km/h, południowo-zachodni i południowy.

Zjawiska lodowe:

Brak.

Obszar administrowany przez RZGW w Bydgoszczy

W ciągu minionej doby w Regionie Wodnym Noteci występowały opady atmosferyczne poniżej 1 mm.

W zlewni rzeki Noteci stany wody układają się w strefie stanów niskich oraz średnich.

Na Kanale Bydgoskim odnotowano lokalne wzrosty do 16 cm na SW Prądy, 6 cm na SW Czyżkówko i 4 cm na SW Józefinki.

Na rzece Dolnej Skanalizowanej Noteci od m. Nakło nad Notecią do m. Ujście wystąpił lokalny wzrost do 4 cm na SW Gromadno i spadek do 4 cm w m. Białosiłwie, strefa stanów niskich i średnich.

Poniżej m. Ujście, na pozostałym odcinku DSN wystąpiły lokalne, znaczące wahania spowodowane wznowieniem piętrzenia na SW Lipica w km 128+330 zgodnie z zapisami Porozumienia w sprawie pracy MEW Lipica, strefa stanów niskich.

Na rzece Noteci swobodnie płynącej zarejestrowano spadki sięgające 16 cm, strefa stanów niskich.

Na rzece Górnej Skanalizowanej Noteci odnotowano spadki do 8 cm na SW Frydrychowo i SW Łochowo, strefa stanów niskich oraz średnich.

W ciągu minionej doby, **na dopływach**, stany rzek układały się w strefie stanów niskich i średnich.

W zlewni rzeki Łobżonka wystąpiła stabilizacja z tendencją wzrostu, strefa stanów niskich.

W zlewni rzeki Gwdy, na górnym odcinku odnotowano spadek do 13 cm z wahaniami do 23 cm, strefa stanów niskich. Na dolnym odcinku wahania sięgające 28 cm, strefa stanów średnich.

W zlewni rzeki Drawy zarejestrowano stabilizację z tendencją spadku, strefa stanów niskich.

W ciągu najbliższej doby dla dolnego odcinka Noteci i jego dopływów prognozowana jest stabilizacja oraz lokalne spadki, a także niewielkie wzrosty. Na górnym odcinku Noteci prognozowana jest stabilizacja oraz lokalne spadki. Stany wody będą układać się w strefie stanów niskich oraz średnich.

W ciągu najbliższej doby IMGW-PIB zachmurzenie małe i umiarkowane, lokalnie duże i całkowite, lokalnie opady deszczu, prognozowana wysokość opady do 10 mm, w nocy do 15 mm, temperatura w ciągu dnia wahać się będzie od 6°C na wschodzie do 10°C na zachodzie regionu, temperatura minimalna w nocy lokalnie spadnie do 5°C, wiatr słaby i umiarkowany, w porywach do 65 km/h, południowo-zachodni.

Zjawiska lodowe:

Brak.

Obszar administrowany przez RZGW w Gdańsku

Na wodowskazach zlewni „Ujście Wisły” pozostających pod wpływem morza obserwuje się stany wysokie i średnie.

Na wodowskazach zlewni „Ujście Wisły” niepozostających pod wpływem morza: na Wiśle obserwuje się stany średnie, miejscami wysokie; na wodowskazach pozostałych rzek zlewni występują stany średnie i niskie.

Na wodowskazach zlewni „Przymorze” pozostających pod wpływem morza obserwuje się stany średnie, miejscami wysokie.

Na wodowskazach zlewni „Przymorze” niepozostających pod wpływem morza obserwuje się stany średnie i niskie.

Na wodowskazach zlewni „Zalew Wiślany” pozostających pod wpływem Zalewu obserwuje się stany średnie, miejscami wysokie.

Na wodowskazach zlewni „Zalew Wiślany” niepozostających pod wpływem Zalewu obserwuje się stany średnie, miejscami wysokie i niskie.

Na wodowskazach zlewni „Wiśła od Narwi do Drwęcy” w granicach Regionu Wodnego Dolnej Wisły obserwuje się stany średnie, miejscami wysokie i niskie.

W ciągu najbliższej doby IMGW-PIB prognozuje w dzień zachmurzenie duże i całkowite z opadami deszczu. Prognozowana suma opadów od 5 mm do 12 mm. Temperatura maksymalna od 6°C do 8°C. Wiatr umiarkowany i dość silny, w porywach do 65 km/h, południowy i południowo-zachodni. W nocy zachmurzenie całkowite z przejaśnieniami. Opady deszczu. Prognozowana suma opadów od 5 mm do 12 mm, na zachodzie lokalnie do 20 mm. Temperatura minimalna od 5°C do 7°C. Wiatr umiarkowany i dość silny, w porywach do 65 km/h, nad morzem nad ranem silny, od 30 km/h do 45 km/h i tam porywy do 75 km/h, południowo-zachodni i zachodni.

Zjawiska lodowe:

Brak.

Zgodnie z instrukcją lodołamania, z dniem 1 grudnia 2022, RZGW Gdańsk rozpoczął zimową osłonę przeciwpowodziową na Dolnej Wiśle. Lodołamacze pozostające w dyspozycji RZGW Gdańsk: Puma, Narwal, Nerpa, Manat, Tygrys, Rekin, Orka, Foka i Żbik są sprawne technicznie i przygotowane do podjęcia działań związanych osłoną zimową w sezonie 2022/2023. W dniu 21.12.2022 r. 4 lodołamacze (Orka, Narwal, Nerpa, Manat) przestawiono na awanport górny śluzy Przegalina Południowa. Pozostałe jednostki pozostają przy linii cumowniczej awanport dolny Śluzy Północnej.

Obszar administrowany przez RZGW w Gliwicach

W ciągu ostatniej doby w zlewni Małej Wisły i w zlewni górnej Odry nie odnotowano opadów atmosferycznych powyżej 20 mm.

Stany wody w **Regionie Wodnym Małej** kształtują się w strefie stanów niskich, średnich i wysokich.

Stany wody w **Regionie Wodnym Górnej Odry** kształtują się w strefie stanów niskich, średnich i wysokich.

Na najbliższą dobę IMGW-PIB prognozuje w dzień zachmurzenie początkowo małe, po południu od zachodu regionu wzrastające do dużego, aż do wystąpienia opadów deszczu. Temperatura maksymalna od 5°C do 9°C, w rejonach podgórskich od 3°C do 5°C, wysoko w Beskidach od 1°C do 3°C. Wiatr umiarkowany, miejscami dość silny, w porywach do 60 km/h, południowo-zachodni i zachodni. Wysoko w górach wiatr dość silny i silny (od 35 km/h do 45 km/h), w porywach do 80 km/h, zachodni. W nocy zachmurzenie duże i całkowite. Opady deszczu, miejscami suma opadów do 10 mm, wysoko w górach opady deszczu i deszczu ze śniegiem. Temperatura minimalna od 4°C do 8°C, w rejonach podgórskich od 2°C do 4°C, wysoko w Beskidach od 0°C do 2°C. Temperatura minimalna wystąpi wieczorem. Wiatr umiarkowany, okresami dość silny, w porywach do 60 km/h, południowo-zachodni. Wysoko w górach wiatr silny i bardzo silny (od 40 km/h do 50 km/h) w porywach do 90 km/h, zachodni.

Zjawiska lodowe:

Brak.

Obszar administrowany przez RZGW w Krakowie

W ciągu ubiegłej doby w regionie wodnym Górnej-Zachodniej Wisły nie odnotowano opadów atmosferycznych.

Sytuacja hydrologiczna w regionie jest stabilna. W ciągu minionej doby na ciekach obserwowano głównie spadki stanów wód. Największe spadki zanotowano na Wiśle (wodowskaz Smolice – 14 cm). Kilkunastocentymetrowe wzrosty stanów wód (maksymalnie do 18 cm) odnotowano w zlewni Dunajca na stacji Żabno. Zwierciadła wód układają się głównie w strefie stanów średnich. W strefie stanów wysokich utrzymują się lokalnie na Nidzie, Łęgu oraz na Skawicy (zlewnia Skawy). Na Wiśle zwierciadło wody układa się w strefie stanu średniego.

Zjawiska lodowe:

Brak.

Obszar administrowany przez RZGW w Lublinie

W ciągu minionej doby na obszarze administrowanym przez RZGW w Lublinie opad o sumie powyżej 20 mm nie został zaobserwowany.

W zlewni Bugu po profilu Krzyczew zaznaczył się niewielki wzrost bądź stabilizację (w profilu Dorohusk) poziomu wody w strefie stanów wysokich, a w profilu Dorohusk powyżej stanu ostrzegawczego. Na dopływach Bugu zanotowano spadki poziomu wody w strefie stanów wysokich, a na Huczwie w Gozdowie oraz Krznie w Malowej Górze powyżej stanu ostrzegawczego.

W zlewni Bugu poniżej profilu Krzyczew obserwowano stabilizację i opadanie stanu wody oraz lokalne wahania, związane z dalszym spływem wód opadowo-roztopowych – w strefie wody wysokiej, lokalnie średniej.

W zlewni Bugu po profilu Krzyczew spodziewany jest wzrost poziomu wody w strefie stanów wysokich. Na Bugu w profilu Krzyczew istnieje małe prawdopodobieństwo osiągnięcia stanu ostrzegawczego. Na odcinku Bugu poniżej Strzyżowa do Włodawy, poziom wody będzie się stabilizował w strefie stanów wysokich, przy przekroczonym stanie ostrzegawczym w Dorohusku. Na dopływach Bugu po Krzyczew prognozuje się spadki poziomu wody w strefie stanów wysokich, przy przekroczonym stanie ostrzegawczym na Krznie w Malowej Górze. Na Huczwie w Gozdowie poziom wody może opaść poniżej stanu ostrzegawczego.

W zlewni Bugu poniżej profilu Krzyczew prognozuje się stabilizację i opadanie stanu wody oraz lokalne wahania, związane z dalszym spływem wód opadowo-roztopowych – w strefie wody wysokiej lokalnie średniej.

Na najbliższą dobę IMGW-PIB prognozuje się stabilizację i opadanie stanu wody oraz lokalne wahania, związane z dalszym spływem wód opadowo-roztopowych – w strefie wody wysokiej lokalnie średniej.

Zjawiska lodowe:

Brak.

Obszar administrowany przez RZGW w Poznaniu

W ciągu minionej doby w regionie wodnym Warty przeważnie bez opadu, lokalnie śladowe ilości opadu nieprzekraczające 1 mm.

W Regionie Wodnym Warty stany wody przeważnie stabilne; stany układają się na ogół w strefie średnich, niskich, bądź wysokich.

Na **Warcie** do zbiornika Poraj oraz dalej do zbiornika Jeziorsko kilkucentymetrowe spadki stanów wody w strefie średnich i niskich, lokalnie wysokich (Mstów). Większy spadek (o 32 cm) bezpośrednio poniżej zbiornika Poraj w związku ze zmniejszeniem odpływu z obiektu. Na dopływach tego odcinka spadki stanów wody, miejscami z wahaniami, zmiany w strefie stanów średnich, wysokich, lokalnie na ujściu Widawki i Liswarty w niskich. Na Warcie poniżej zbiornika Jeziorsko początkowo niewielkie spadki, od Pyzdr do Śremu stabilnie, dalej aż do ujścia kilkucentymetrowe wzrosty stanów wody, zmiany w strefie stanów średnich, na odcinku Gorzów Wlkp. – Świerkocin w niskich. Na dopływach stany wody układają się w strefie średnich lub niskich, lokalnie w wysokich (Czarna Struga), odnotowano spadek stanów lub wahania, maksymalnie do 79 cm na Obrze (Bledzew) - związane m.in. z pracą urządzeń hydrotechnicznych.

W zlewni **Proсны** spadki stanów wody do 2 cm w strefie średnich, na Swędrni (Dębe) 3 cm poniżej poziomu ostrzegawczego.

Na pośrednim stanowisku **Kanału Ślesińskiego** rzędna piętrzenia układa się pomiędzy NPP a MaxPP, na szczytowym pomiędzy MinPP a NPP.

W ciągu najbliższej doby na Warcie do zbiornika Poraj prognozowane są niewielkie wzrosty w strefie stanów średnich. Dalej do zbiornika Jeziorsko na ogół stabilnie w strefie średnich, wysokich (Mstów) i niskich. Na dopływach tego odcinka przewidywane są wzrosty w strefie średnich albo wysokich, lokalnie niskich. Na Warcie poniżej zbiornika Jeziorsko spodziewane stabilne stany wody, lokalnie wzrosty, na ogół stany średnie, na odcinku Gorzów

Wlkp. – Świerkocin w niskich. Na dopływach prognozowane głównie wzrosty stanów w strefie średnich i niskich, lokalnie wysokich. W zlewni Proсны spodziewany niewielki wzrost stanów, zmiany w strefie stanów średnich.

Na najbliższą dobę IMGW-PIB zachmurzenie rano małe i umiarkowane, później wzrastające do dużego i całkowitego. Od godzin około południowych opady deszczu postępujące z zachodu na wschód regionu. Prognozowana wysokość opadu do około 10 mm. Temperatura maksymalna od 6°C do 10°C. Wiatr rano słaby, później umiarkowany, w porywach do 60 km/h, południowo-zachodni.

Zjawiska lodowe:

Brak.

Obszar administrowany przez RZGW w Rzeszowie

W ciągu ostatniej doby zaobserwowano brak opadów na całym obszarze administrowanym przez RZGW w Rzeszowie.

W zlewni **Sanu i Wisłoka** stany wód układają się w strefie wody średniej oraz lokalnie niskiej. W ciągu ostatniej doby na wszystkich stacjach wodowskazowych zaobserwowano spadek lub stabilizację stanu wody.

Na obszarze **zlewni Wisłoki i Łęgu** stany wód układają się w strefie wody średniej oraz lokalnie niskiej. W ciągu ostatniej doby na większości stacji wodowskazowych zaobserwowano spadek stanu wody. Wzrost stanu wody miał miejsce w przekroju Brzeźnica na Brzeźnicy (7 cm).

Na najbliższą dobę IMGW-PIB prognozuje zachmurzenie małe i umiarkowane. Temperatura maksymalna od 5°C do 7°C. Wiatr umiarkowany, miejscami dość silny, w porywach do 60 km/h, południowo-zachodni i zachodni. W nocy zachmurzenie duże i całkowite. Opady deszczu, wysoko w górach opady deszczu ze śniegiem i śniegu. Temperatura minimalna od 4°C do 6°C. Temperatura minimalna wystąpi wieczorem. Wiatr umiarkowany, okresami dość silny, w porywach do 60 km/h, południowo-zachodni.

Zjawiska lodowe:

Brak.

Obszar administrowany przez RZGW w Szczecinie

Stany wody na wodowskazach w górnym odcinku **Odry granicznej poniżej ujścia Warty** układają się w strefie stanów średnich.

W **ujściowym odcinku Odry i na Zalewie Szczecińskim** stany wody układają się w strefie stanów średnich.

Na **odcinku wybrzeża morskiego** stany wody układają się w strefie stanów średnich.

Na rz. **Myśli** stany wody układają się w strefie stanów niskich.

Na rz. **Inie** stany wody w górnym odcinku rzeki układają się w strefie stanów niskich, w dolnym odcinku rzeki stany wody układają się w strefie stanów średnich.

Stany **rzek Przymorza Zachodniego** układają się w strefie stanów średnich, lokalnie niskich.

Na rz. **Redze** stany wody w górnym odcinku rzeki układają się w strefie stanów średnich, w dolnym odcinku rzeki stany wody układają się w strefie stanów niskich.

Na rz. **Parsęcie** stany wody układają się w strefie stanów średnich.

Na rz. **Radwi** stany wody układają się w strefie stanów niskich.

Na rz. **Grabowa** stany wody układają się w strefie stanów niskich.

Na rz. **Wieprzy** stany wody w górnym odcinku rzeki układają się w strefie stanów niskich, w dolnym odcinku rzeki układają się w strefie stanów średnich.

Zjawiska lodowe:

Brak.

Obszar administrowany przez RZGW w Warszawie

W ciągu ostatniej doby na obszarze administrowanym przez RZGW w Warszawie opad o sumie powyżej 20 mm nie został odnotowany.

Obecnie stany wód na obszarze administrowanym przez RZGW w Warszawie układają się w strefie stanów średnich, wysokich i lokalnie niskich.

W ciągu najbliższej doby **na Wiśle** prognozuje się: od Zawichostu do Gusina niewielkie spadki stanu wody w strefie stanów średnich; od stacji Warszawa-Nadwilanówka do stacji Warszawa-Bulwary spadki stanu wody w strefie stanów średnich; od Modlina do Wyszogrodu niewielkie spadki stanu wody w strefie stanów średnich; w Kępie Polskiej spadki stanu wody w strefie stanów średnich; na stacji Włocławek wahania stanu wody w strefie stanów średnich.

Na dopływach Wisły od Zawichostu do Włocławka przewiduje się wahania stanu wody w strefie stanów średnich i wysokich, lokalnie niskich.

Na stacji Januszewice na Czarnej Włoszczowskiej wahania stanu wody powyżej stanu ostrzegawczego. Przekroczenie stanu ostrzegawczego będzie się utrzymywać.

Na stacji Białobrzegi na Pilicy wahania stanu wody powyżej stanu ostrzegawczego. Przekroczenie powinno się utrzymywać.

W ciągu najbliższej doby **na Narwi od Orzyca po ujście** prognozuje się stabilizację stanu wody w strefie stanów średnich, lokalnie wahania w strefie stanów średnich (stacja: Orzechowo).

Na dopływach przewiduje się wahania stanu wody w strefie w strefie stanów średnich.

W ciągu najbliższej doby **na Bugu od Liwca do ujścia** prognozuje się niewielkie wzrosty stanu wody w strefie stanów wysokich.

W ciągu najbliższej doby IMGW-PIB prognozuje w ciągu dnia na całym administrowanym obszarze opady deszczu, na krańcach wschodnich – możliwe. Wiatr w porywach do 60 km/h. W nocy na całym rejonie opady deszczu z prognozowaną sumą opadów w przedziale 10-15 mm. Wiatr w porywach do 60 km/h.

Zjawiska lodowe:

Brak.

Ze względu na trwający sezon zimowej ochrony przeciwpowodziowej, od dnia 1 grudnia 2022 r. 8 lodołamaczy RZGW w Warszawie stacjonujących przy Stopniu Wodnym Włocławek pozostaje w stanie rezerwy.

Obszar administrowany przez RZGW we Wrocławiu

W ciągu minionej doby nie odnotowano opadów.

Stany wód na wodowskazach **środkowej Odry** (poniżej ujścia Nysy Kłodzkiej) układają się w strefie stanów średnich na odcinku skanalizowanym oraz średnich.

Stany wód na wodowskazach **dolnej Odry** (powyżej ujścia Warty) układają się w strefie stanów średnich.

Stany wód na **pozostałych wodowskazach** układają się głównie w strefie stanów średnich, lokalnie niskich i wysokich.

Zjawiska lodowe:

Brak.

Od dnia 01.12.2022 r. lodołamacz „Borsuk” jest w gotowości i stacjonuje w górnym stanowisku śluży Brzeg Dolny (km 281,6).

8. Informacja o zbiornikach.

		Zbiorniki retencyjne - ogółem								
		Sytuacja na dzień 04.01.2023 r. na godz. 6 ⁰⁰ (UTC)								
		Zbiorniki rzeka	Odptyw średni [m³/s]	Dopływ średni [m³/s]	Poj. aktual. [mln m³]	* Poj. norm. [mln m³]	* Poj. Przy Max PP [mln m³]	*Rezerwa pow. wymagana [mln m³]	Aktualna rez. pow. [mln m³]	Rezerwa do wykorzyst. %
		1	2	3	4	5	6	7	8	9
							6-5	6-4	8/7*100	
RZGW w Białymstoku	1	Zb. Siemianówka (Narew)	5,0	8,2	54,1	64,8	79,1	14,3	25,0	175
RZGW w Bydgoszczy	2	Jez. Gopło (Noteć)	0,5	1,0	4,6	-	21,7	7,7	17,0	221
	3	Zb. Pakość (Mała Noteć)	0,4	0,1	4,3	36,3	42,6	6,3	38,3	607
RZGW w Gliwicach	4	Zb. Goczałkowice **** (Wiśła)	6,2	5,1	92,3	118,1	161,3	43,2	68,9	160
	5	Zb. Wiśła-Czarne (Wiśła)	1,2	0,7	1,7	2,4	4,0	1,7	2,3	140
	6	Zb. Łąka (Pszczynka)	1,2	0,8	7,5	8,0	11,2	3,1	3,7	116
	7	Zb. Kuźnica Warężyńska (Przemsza)	0,4	0,3	39,1	39,2	46,3	7,1	7,2	101
	8	Zb. Przeczyce (Przemsza)	2,8	2,1	10,9	17,4	20,3	2,9	9,4	322
	9	Zb. Kozłowa Góra (Brynica)	1,0	1,0	7,8	10,0	11,0	1,0	3,1	323
	10	Zb. Pogoria III (Pogoria)			11,7	11,4	12,0	0,6	0,4	60
	11	Zb. Dzierżno Duże (Kłodnica)	2,0	2,7	60,2	60,1	63,0	2,9	2,8	98
	12	Zb. Pławniowice (Toszecki Potok)			26,7	26,7	29,2	2,4	2,4	100
	13	Zb. Dzierżno Małe (Drama)	0,7	0,6	8,7	9,5	12,3	2,8	3,6	130
	14	Zb. Turawa (Mała Panew)	10,0	10,0	52,8	80,0	92,6	12,6	39,8	317
15	Zb. Rybnicki ** (Ruda)	0,7	1,2	17,7	22,1	23,5	1,4	5,8	419	
RZGW w Krakowie	16	Zb. Czaniec (Soła)	15,6	12,9	0,8	1,3	1,3	0,0	0,0	
	17	Zb. Porąbka (Soła)	12,9	15,8	20,6	22,0	26,5	4,5	5,9	131
	18	Zb. Tresna (Soła) *	15,8	13,8	63,0	62,1	92,7	30,6	29,7	97
	19	Zb. Świnna Poręba (Skawa)	5,4	6,3	97,4	100,7	160,8	60,1	63,4	105
	20	Zb. Dobczyce (Raba) *	6,2	5,5	101,2	109,7	137,7	28,0	36,5	130
	21	Zb. Chańcza (Czarna)	1,0	2,0	10,0	14,2	23,8	9,6	13,8	144
	22	Zb. Czchów (Dunajec)	64,0	54,0	3,6	7,5	7,5	0,0	3,9	

	23	Zb. Rożnów (Dunajec) *	54,0	60,0	141,4	155,8	155,8	0,0	14,4	
	24	Zb. Czorsztyn (Dunajec)	21,7	16,0	173,9	176,5	238,6	62,1	64,7	104
	25	Zb. Zesławice (Dłubnia)			0,4	0,4	0,7	0,3	0,3	
RZGW w Lublinie	26	Zb. Nielisz (Wieprz)	8,6	8,0	16,0	20,6	28,5	7,9	12,5	159
RZGW w Poznaniu	27	Zb. Jeziorsko (Warta)	47,0	49,1	33,5	142,8	202,0	59,2	168,5	285
	28	Zb. Poraj (Warta)	4,3	2,8	8,8	12,5	20,3	7,8	11,5	148
RZGW w Rzeszowie	29	Zb. Klimkówka (Ropa)	2,0	3,6	11,4	34,5	42,0	8,0	30,5	382
	30	Zb. Besko (Wisłok)	2,7	2,7	8,3	8,4	13,2	4,8	5,0	103
	31	Zb. Solina ** (San)	50,0	34,8	439,1	472,0	472,0	0,0	33,0	-
RZGW w Warszawie	32	Zb. Brody Łżeczkie (Kamienna)	3,5	3,5	5,5	6,7	7,6	0,9	2,1	239
	33	Zb. Wióry (Świślina)	0,6	1,2	17,0	15,7	34,7	18,9	17,7	93
	34	Zb. Sulejów (Pilica)	45,0	35,8	48,0	75,1	84,3	9,2	36,3	394
	35	Zb. Cieszanowice (Luciąża)	0,2	0,7	5,9	7,3	9,1	1,8	3,2	183
	36	Zb. Miedzna (Wąglanka)	1,4	0,7	3,2	3,4	3,8	0,4	0,6	145
	37	Zb. Domaniów (Radomka)	2,0	2,9	6,7	9,9	14,4	4,5	7,6	171
	38	Zb. Włocławek***** (Wisła)	1304,00	1335,00	367,25	369,880	453,590			rzędna wody górnej: 57,26 m n.p.m.
	39	Zb. Dębe***** (Narew)	347,00	349,00	89,30	89,960	95,980			rzędna wody górnej: 79,00 m n.p.m.
RZGW we Wrocławiu	40	Topola (Nysa Kłodzka)	9,4	11,4	16,5	16,5	21,7	5,2	5,2	99
	41	Kozielno (Nysa Kłodzka)	9,0	9,4	12,7	12,9	16,3	3,4	3,6	105
	42	Otmuchów (Nysa Kłodzka)	5,0	11,2	42,2	58,4	129,2	70,8	87,0	123
	43	Nysa (Nysa Kłodzka)	7,5	10,7	42,2	65,7	121,7	56,0	79,5	142
	44	Słup (Nysa Szalona)	0,8	1,1	16,9	31,0	38,1	7,1	21,1	299
	45	Mietków (Bystrzyca)	4,2	2,5	35,5	63,0	77,2	14,2	41,7	294
	46	Dobromierz (Strzegomka)	0,3	0,2	6,8	10,0	11,4	1,4	4,6	338
	47	Bukówka (Bóbr)	0,3	0,5	8,1	12,8	16,7	3,9	8,6	221

48	Sosnówka (Czerwonka)	0,2	0,2	7,1	10,9	14,8	3,9	7,7	197
49	Pilchowice ** (Bóbr)	18,3	9,3	28,3	33,0	50,0	17,0	21,7	128
50	Złotniki ** (Kwisa)	5,8	0,7	8,8	10,5	12,1	1,6	3,3	207
51	Leśna ** (Kwisa)	5,7	6,5	7,1	8,0	16,8	8,8	9,7	110
52	Lubachów ** (Bystrzyca)	1,8	1,1	5,2	5,8	6,8	1,0	1,6	170

* wartości stałe

** Zbiorniki energetyczne

**** Ujęcie wody pitnej

*****zbiornik przepływowy

" rzędne piętrzenia zbiornika Włocławek (m n.p.m.): Min PP: 56,5, NPP: 57,3 MaxPP: 57,3

" rzędne piętrzenia zbiornika Dębe (m n.p.m.): Min PP: 78,52, NPP: 79,02 MaxPP: 79,22

Obszar administrowany przez RZGW w Białymstoku

Zbiornik Siemianówka pracuje zgodnie z obowiązującymi instrukcjami. Aktualna pojemność powodziowa wynosi 25,0 mln m³.

Obszar administrowany przez RZGW w Bydgoszczy

Zbiorniki Gopło i Pakość posiadają pełne rezerwy powodziowe.

Parametry zbiorników z godz. 6:00 UTC przedstawiają się następująco: na zbiorniku Pakość rzędna piętrzenia wynosi 75,94 m n.p.m. (44 cm > MinPP), odpływ ze zbiornika to 0,4 m³/s, na zbiorniku Gopło rzędna piętrzenia wynosi 76,60 m n.p.m. (24 cm > MinPP), odpływ średni wynosi 0,5 m³/s.

Obszar administrowany przez RZGW w Gdańsku

W Regionie Wodnym Dolnej Wisły brak dużych, sztucznych zbiorników wodnych o istotnym znaczeniu przeciwpowodziowym objętych systemem monitorowania w ramach osłony przeciwpowodziowej kraju. Informacje o zbiorniku we Włocławku, który ma znaczenie dla osłony regionu, podaje RZGW w Warszawie.

Obszar administrowany przez RZGW w Gliwicach

Zgodnie zaleceniami OTKZ zbiorniki: Dzierżno Duże, Wisła Czarne i Kozłowa Góra posiadają obniżony poziom piętrzenia.

Zbiornik Pogoria III, rzeka Pogoria: posiada 60% rezerwy powodziowej.

Zbiornik Dzierżno Duże, rzeka Kłodnica: posiada 98% rezerwy powodziowej.

Sytuacja w dorzeczu Górnej Odry po stronie czeskiej:

Zbiornik: VD Olešná na rzece: Olešná posiada 36,08% sterowalnej rezerwy powodziowej.

Zbiornik: VD Morávka na rzece: Morávka posiada 77,19% sterowalnej rezerwy powodziowej.

Pozostałe zbiorniki pracują w zakresie swoich pojemności użytkowych i posiadają pełne rezerwy powodziowe (100%).

Źródło informacji - portal Povodi Odry, stan na 04.01.2023 r., godz. 09:10 CET.

Obszar administrowany przez RZGW w Krakowie

Sytuacja na zbiornikach jest stabilna. Obserwuje się malejące dopływy do zbiorników retencyjnych. Zbiorniki posiadają rezerwy powodziowe większe od wielkości określonych w instrukcjach gospodarowania wodą. Jedynie na

zbiorniku Tresna aktualna rezerwa powodziowa stanowi 97% wymaganej wielkości. Trwa odbudowa rezerwy zbiornika Tresna.

Obszar administrowany przez RZGW w Lublinie

Zbiornik Nielisz pracuje zgodnie z obowiązującymi instrukcjami. Aktualna rezerwa powodziowa wynosi 12,5 mln m³.

Obszar administrowany przez RZGW w Poznaniu

Zbiorniki Jeziorsko i Poraj posiadają pełną rezerwę powodziową.

Na zbiorniku Jeziorsko rzędna piętrzenia wynosi 116,26 m n.p.m. (od wczoraj +1 cm, 376 cm poniżej NPP), średni dopływ do zbiornika wynosi 49,11 m³/s przy odpływie średnim z ostatniej doby 47,00 m³/s. Zbiornik dysponuje rezerwą 168,5 mln m³, z możliwością powiększenia o dalsze 20,5 mln m³ pojemności forsowanej. Na zbiorniku Poraj rzędna piętrzenia wynosi 274,40 m n.p.m. (od wczoraj -4 cm, 110 cm poniżej NPP), średni dopływ do zbiornika wynosi 2,82 m³/s przy odpływie średnim z ostatniej doby 4,26 m³/s. Zbiornik dysponuje rezerwą 11,5 mln m³, z możliwością powiększenia o dalsze 4,1 mln m³ pojemności forsowanej.

Obszar administrowany przez RZGW w Rzeszowie

Wszystkie zbiorniki posiadają rezerwy powodziowe większe od wymaganych. Zbiorniki retencyjne zapewniają odpływy większe od nienaruszalnych zgodnie z instrukcjami gospodarowania wodą.

Na zbiorniku Klimkówka rzędna piętrzenia wynosi 384,49 m n.p.m., średni dopływ do zbiornika wynosi 3,62 m³/s przy odpływie średnim z ostatniej doby 2,0 m³/s. Zbiornik dysponuje rezerwą 30,5 mln m³. Na zbiorniku Besko rzędna piętrzenia wynosi 331,86 m n.p.m., średni dopływ do zbiornika wynosi 2,7 m³/s przy odpływie średnim z ostatniej doby 2,7 m³/s. Zbiornik dysponuje rezerwą 5,0 mln m³. Na zbiorniku Solina rzędna piętrzenia wynosi 418,17 m n.p.m., dopływ do zbiornika wynosi 34,8 m³/s przy odpływie średnim z ostatniej doby 50,0 m³/s. Zbiornik dysponuje rezerwą 33,0 mln m³.

Obszar administrowany przez RZGW w Warszawie

Zbiornik Wióry posiada 93% rezerwy powodziowej. Pozostałe zbiorniki posiadają wymagane rezerwy powodziowe.

Na Zbiorniku Włocławek dopływ średni dobowy na godz. 6:00 UTC wynosił około 1335 m³/s, natomiast odpływ około 1305 m³/s. Rzędna wody dolnej śluzy: 44,31 m n.p.m.

Na Zbiorniku Dębe dopływ średni dobowy na godz. 6:00 UTC wynosił około 350 m³/s i był równoważony odpływem.

Na Zbiorniku Sulejów, ze względu na prowadzone roboty, poziom piętrzenia jest obniżony o ok. 1,6 m poniżej normalnego poziomu piętrzenia i równy 165,02 m n.p.m.

Obszar administrowany przez RZGW w Wrocławiu

Wszystkie zbiorniki posiadają wolne pojemności powodziowe i dodatkowe, z wyjątkiem zbiornika Topola (99% rezerwy powodziowej). Dopływy do zbiorników kształtują się głównie w strefie stanów średnich. Urządzenia upustowe są drożne, urządzenia manewrowe są sprawne. Suche zbiorniki przeciwpowodziowe nie piętrzą wody. Poldery przeciwpowodziowe nie piętrzą wody. Wszystkie zbiorniki pracują zgodnie z instrukcjami gospodarowania wodą.

9. Informacja o żeglowności rzek i stanie urządzeń hydrotechnicznych.

RZGW w Białymstoku

Z uwagi na zakończony demontaż oznakowania nawigacyjnego na okres zimowy oraz pojawienie się pierwszych zjawisk lodowych, **od dnia 24 listopada br. do odwołania** zamyka się administrowane drogi wodne - szczegółowe informacje zawarto w [komunikacie nawigacyjnym nr 33/2022](#).

Komunikaty nawigacyjne dostępne są pod adresem: <http://bialystok.wody.gov.pl/komunikaty-nawigacyjne>.

RZGW w Bydgoszczy

Z uwagi na utrzymującą się niską temperaturę powietrza oraz wystąpienie zjawisk lodowych na ciekach, **od 15 grudnia 2021 r. zamyka się dla żeglugi śródlądowe drogi wodne na odcinkach wskazanych poniżej:**

- I. na połączeniu wodnym Wisła – Odra
 - **Kanał Bydgoski** w km drogi wodnej od 014+800 do 038+900,
 - **Noteć dolna** w km drogi wodnej od 038+900 do 053+400,
- II. na połączeniu wodnym Warta – Kanał Bydgoski
 - **Kanał Ślesiński** w km drogi wodnej od 026+460 do 032+000,
 - **Jezioro Gopło** w km drogi wodnej od 032+000 do 059+500,
 - **Noteć górna** w km drogi wodnej od 059+500 do 121+600,
 - **Kanał Górnonotecki** w km drogi wodnej od 121+600 do 146+600.

Szczegóły w [komunikacie nawigacyjnym nr 18/2022](#).

Z dniem **15 grudnia 2022 r.** w związku z planowanym przystąpieniem do realizacji zadania pn. „Remont śluzy nr 8 w Nakle Nad Notecią zlokalizowanej na Kanale Bydgoskim” na odcinku połączenia wodnego Wisła – Odra, **Śluza nr 8 Nakło Wschód w km 38+900 zostanie wyłączona z eksploatacji, przez co przeprawa jednostek pływających przez ww. stopień wodny będzie uniemożliwiona.** Planowany termin zakończenia prac: 9 grudnia 2023 r. [Szczegóły w komunikacie nawigacyjnym nr 17/2022](#).

W związku z prognozowaną sytuacją hydrometeorologiczną oraz wysokim prawdopodobieństwem wystąpienia zjawisk lodowych, a także z koniecznością zabezpieczenia obiektów hydrotechnicznych – piętrzących poprzez demontaż jazów, **od 7 grudnia 2022 r. zamyka się dla żeglugi drogę wodną na odcinku rzeki Noteci dolnej w km 53+400 – 176+200.** Szczegóły w [komunikacie nawigacyjnym nr 16/2022](#).

Komunikaty nawigacyjne dostępne są pod adresem: <http://bydgoszcz.wody.gov.pl/komunikaty-nawigacyjne>

RZGW w Gdańsku

W związku ze znacznym ochłodzeniem i spodziewanym występowaniem zjawisk lodowych na rzekach Regionu Wodnego Dolnej Wisły zdjęto pływające oznakowanie nawigacyjne na wszystkich drogach wodnych na okres zimy. Od dnia 9.12.2022 do odwołania, zamyka się dla żeglugi śródlądowe drogi wodne. Z uwagi na niekorzystne warunki atmosferyczne, niskie temperatury i pojawiające się oblodzenie na rzece Nogat, w dniu 13.12.2022r zamknięto wrota przeciwpowodziowe na ujściu Wisły do Nogatu na stopniu wodnym Biała Góra. W dniu 14.12.2022 zamknięto wrota przeciwpowodziowe na śluzie Gdańska Głowa. W dniu 15.12.2022 na Wiśle pojawiły się pierwsze zjawiska lodowe.

Szczegółowe informacje znajdują się w komunikatach nawigacyjnych publikowanych na stronie internetowej: <https://gdansk.wody.gov.pl/komunikaty-nawigacyjne>

RZGW w Gliwicach

Z uwagi na niekorzystne warunki atmosferyczne oraz zbliżający się okres zimy od dnia 13.12.2022 r. zostaje **zamknięty** dla żeglugi **Kanał Kędzierzyński w km 0+000 – 5+600** (do odwołania).

Z uwagi na niekorzystne warunki atmosferyczne oraz zbliżający się okres zimy od dnia 13.12.2022 r. zostaje **zamknięty** dla żeglugi **Kanał Gliwicki w km 0+000 – 39+400** (do odwołania).

W terminie **od 15 listopada 2022 r. do 30 kwietnia 2023 r.** zamyka się dla żeglugi odcinek szlaku żeglugowego **od km 105+600 (OH Januszkowice) do km 123+500 (OH Krapkowice) Odrzańskiej Drogi Wodnej (ODW)** z uwagi na realizację robót modernizacyjnych na stopniu wodnym Januszkowice w km 105+600 ODW oraz na stopniu wodnym Krapkowice w km 123+500 ODW. [Komunikat nawigacyjny nr 34/2022](#).

Od dnia **01.05.2022 r.** otwiera się dla żeglugi odcinek szlaku żeglugowego na **rzece Odrze w km 98+600 (ujście Kanału Gliwickiego do rzeki Odry) – 129+850 (OH Rogów) Odrzańskiej Drogi Wodnej.** [Komunikat nawigacyjny nr 4/2022.](#)

Od dnia **28.03.2022 r.** otwarto dla żeglugi **Odrzańską Drogę Wodną (ODW) w km 51+000 (miasto Racibórz) – 98+600 (Ujście Kanału Gliwickiego do rzeki Odry), Kanał Gliwicki oraz Kanał Kędzierzyński.** [Komunikat nawigacyjny nr 2/2022.](#)

Od dnia **16.03.2022 r.** otwarto dla żeglugi **Odrzańską Drogę Wodną (ODW) w km 129+850 (OH Rogów) - 181+300 (OH Ujście Nysy – granica RZGW Gliwice).** [Komunikat nawigacyjny nr 1/2022.](#)

Komunikaty nawigacyjne dostępne są pod adresem: <https://gliwice.wody.gov.pl/komunikaty-nawigacyjne>

RZGW w Krakowie

Zgodnie z treścią komunikatu nawigacyjnego nr 27/2022 z dnia 28.12.2022 r. informujemy, że w związku z ustąpieniem zjawisk lodowych, od dnia 28 grudnia 2022 r. śluzy przy stopniach wodnych Borek Szlachecki, Kościuszek, Dąbie i Przewóz, zostają otwarte dla żeglugi.

Zgodnie z treścią komunikatu nawigacyjnego nr 26/2022 z dnia 15.12.2022 r. informujemy, że w związku z intensywnym rozwojem zjawisk lodowych, śluza na drodze wodnej Górnej Wisły, przy stopniach wodnych Dwory, Smolice, ZOH Łączany (śluza Borek Szlachecki), Kościuszek, Dąbie i Przewóz od dnia 15 grudnia 2022 r. do odwołania zostają zamknięte.

Zgodnie z treścią komunikatu nawigacyjnego nr 25/2022 z dnia 02.12.2022 r. informujemy, że w związku z prowadzonymi pracami remontowymi prawego przęsła bramy przeciwpowodziowej na **Kanale Łączany-Skawina, od dnia 6 grudnia 2022 r. do odwołania** prawe przęsło będzie zamknięte dla żeglugi, a żegluga będzie odbywać się lewym przęsłem.

Zgodnie z treścią komunikatu nawigacyjnego nr 24/2022 z dnia 28.11.2022 r. informujemy, że w związku z wymianą uszczelnień we wrotach na głowie dolnej śluzy **w dniach 29 listopada – 22 grudnia 2022 r. śluza Kościuszek** będzie zamknięta dla żeglugi.

Zgodnie z treścią komunikatu nawigacyjnego nr 16/2022 z dnia 08.07.2022 r. informujemy, że w związku z prowadzonymi pracami remontowymi kierownicy w awanporcie dolnym **stopnia wodnego Kościuszek**, z uwagi na bezpieczeństwo użytkowników drogi wodnej, **od dnia 8 lipca 2022 r. do odwołania** zawieszają się służowanie w porze nocnej.

Zgodnie z treścią komunikatu nawigacyjnego nr 13/2022 z dnia 15.06.2022 r. informujemy, że **od dnia 14.06.2022 r.** szlak żeglugowy na rzece **Wiśle od km 61+200 (Tyniec) do km 79+150** jest oznakowany zgodnie z §5.02 Rozporządzenia Ministra Infrastruktury z dnia 28 kwietnia 2003 r. w sprawie przepisów żeglugowych na śródlądowych drogach wodnych (Dz.U z 2003 r. nr 212 poz. 2027) i odpowiada wymogom regulującym zasady uprawiania żeglugi w porze nocnej. Z żeglugi nocnej tymczasowo wyłączony jest odcinek **od km 79+150 do km 80+870 (stopień wodny Dąbie)** z uwagi na modernizację linii kolejowej, w tym mostu kolejowego przez rzekę Wisłę.

Zgodnie z treścią komunikatu nawigacyjnego nr 8 /2022, **od dnia 17.05.2022 r.** mogą nastąpić utrudnienia w żegludze, z uwagi na związane z niskimi przepływami w rzece okresowe uruchamianie progu piętrzącego Elektrowni w Połańcu zlokalizowanego **w km 223+650 rzeki Wisły.**

Szlak żeglowny na odcinku **od km 0+600 do 92+600** Wisły – odcinek otwarty dla żeglugi przy ograniczeniu jego parametrów.

W km 79+000 do km 80+900 mogą wystąpić dodatkowe utrudnienia w żegludze w związku z realizacją prac pn. „Prace na linii kolejowej E30 na odcinku Kraków Główny Towarowy – Rudzice wraz z dobudową torów linii aglomeracyjnej”. Na czas prowadzenia prac szlak żeglowny oznakowany został dodatkowymi znakami żeglugowymi,

a odcinek drogi wodnej od km 79+100 do km 80+900 (Stopień Wodny Dąbie) zostanie wyłączony z uprawiania żeglugi nocnej i oznakowany sygnalizacją świetlną.

Od km 92+600 do km 175+400 – odcinek otwarty dla żeglugi. Wymagana głębokość tranzytowa wynosząca 1,6 m lokalnie nie jest zachowana.

Od km 175+400 do km 295+200 – odcinek otwarty dla żeglugi. Wymagana głębokość tranzytowa wynosząca 1,6 m lokalnie nie jest zachowana.

Komunikaty nawigacyjne dostępne są pod adresem: <http://krakow.wody.gov.pl/komunikaty-nawigacyjne>

RZGW w Lublinie

W związku z prognozowaną sytuacją hydrologiczną (niska temperatura wody, prawdopodobieństwo wystąpienia zjawisk lodowych) od dnia 12 grudnia został **zamknięty szlak żeglowny na rzece Bug w kilometrze 42+200 ÷ 224+200** - szczegółowe informacje zawarto w [komunikacie nawigacyjnym nr 5/2022 r.](#)

Komunikaty nawigacyjne dostępne są pod adresem: <http://lublin.wody.gov.pl/komunikaty-nawigacyjne>

RZGW w Poznaniu

Na obszarze administrowanym przez RZGW w Poznaniu zamknięta jest droga Wodna na **Warcie w km 147+000 – 406+600, Kanał Ślesiński w km 0+000 – 8+400 i 21+800 – 26+460** oraz nieczynne są śluzy na **Kanale Ślesińskim** ([komunikat nawigacyjny nr 50/2022](#), [51/2022](#)), otwarte dla żeglugi są pozostałe odcinki dróg wodnych, tj.: **rz. Warta w km 0+000 – 147+000 i Kanał Ślesiński w km 8+400 – 21+800.**

Komunikaty nawigacyjne dostępne są pod adresem: <http://poznan.wody.gov.pl/komunikaty-nawigacyjne>

RZGW w Szczecinie

Informujemy, że **od dnia 30.12.2022 r. od godziny 07:00 otwiera się dla żeglugi w porze dziennej Odrę Wschodnią od km 704,1 (Jaz Widuchowa) do km 730,5 (Przekop Klucz – Ustowo).** Otwarcie żeglugi następuje przy stałej głębokości tranzytowej wynoszącej dla wymienionego odcinka 350 cm. Szczegóły w [komunikacie nawigacyjnym nr 50/2022](#).

Informujemy, że **od dnia 29.12.2022 r. od godziny 07:00 otwiera się dla żeglugi w porze dziennej następujące odcinki rzeki Odry:**

- od km 581,0 (m. Świecko) do km 585,7 (m. Słubice);
- od km 612,0 (m. Kietz) do km 614,7 (200 m powyżej mostu drogowego).

Szczegóły w [komunikacie nawigacyjnym nr 49/2022](#).

Informujemy, że **od dnia 22.12.2022 r. od godziny 07:00 otwiera się całodobową żeglugę na następujących drogach wodnych:**

- rz. Odra Zachodnia od km 0,0 (jaz Widuchowa) do 36,55 (wewnętrzne wody morskie) wraz z bocznymi rozgałęzieniami;
- rz. Regalicę od km 730,5 (Przekop Klucz – Ustowo) do km 741,6 (ujście do jeziora Dąbie);
- Kanał Cegielinka;
- Przekop Klucz – Ustowo;
- rz. Parnicę do wewnętrznych wód morskich oraz Przekop Parnicki.

Szczegóły w [komunikacie nawigacyjnym nr 48/2022](#).

Informujemy, że dla żeglugi zamknięte pozostają następujące drogi wodne:

- całodobowo:
 - jezioro Dąbie wraz z bocznymi rozgałęzieniami (Dąbska Struka, Dąbski Nurt);
 - boczne rozgałęzienia rz. Odry Wschodniej od km 704,1 (jaz Widuchowa) do km 730,5 (Przekop Klucz Ustowo);

- w porze dziennej:
 - I odcinek eksploatacyjny rzeki Odry w **km 542,4 – 581,0** oraz w **km 585,7 – 586,0**;
 - II odcinek eksploatacyjny rzeki Odry w **km 586,0 – 612,0** oraz w **km 614,7 – 617,6**;
 - III i IV odcinek eksploatacyjny rzeki Odry w **km 617,6 – 704,1**;
- w porze nocnej:
 - I, II, III i IV odcinek eksploatacyjny rzeki Odry w km 542,4 – 704,1;
 - Odra Wschodnia od km 704,1 (jaz Widuchowa) do km 730,5 (Przekop Klucz Ustowo).

Szczegóły w komunikatach nawigacyjnych nr [40/2022](#), nr [41/2022](#), nr [42/2022](#), nr [43/2022](#), nr [44/2022](#), nr [45/2022](#), nr [46/2022](#), nr [47/2022](#).

PKP PLK S.A. informuje, że przęsto mostu zwodzonego w **km 733,7 rzeki Regalicy** w okresie 17.12.2022 r. – 09.01.2022 r. będzie podnoszone w następujących godzinach:

- 08:22 – 08:42;
- 12:35 – 12:55;
- 18:05 – 18:25.

Informujemy, że w **km 615,11 rzeki Odry** w terminie od 09.11.2022 r. do odwołania odbywać się będą **prace nurkowe**. Możliwe utrudnienia w ruchu żegludowym. Szlak zostanie oznakowany zgodnie z obowiązującymi przepisami żegludowymi. Prosimy o zachowanie szczególnej ostrożności przechodząc wskazanym rejonem.

Informujemy o **przedłużeniu prac** podwodnych na **Kanale Kurowskim** o 30 dni roboczych względem oryginalnego terminu zakończenia prac, tj. 31.12.2022 r.

W km 615,11 rzeki Odry w terminie **od 09.11.2022 r. do odwołania** odbywać się będą prace nurkowe. Możliwe utrudnienia w ruchu żegludowym. Szlak zostanie oznakowany zgodnie z obowiązującymi przepisami żegludowymi. Prosimy o zachowanie szczególnej ostrożności przechodząc wskazanym rejonem.

Z powodu prac przy filarze mostu kolejowego w **Kostrzynie nad Odrą km 615,10 rzeki Odry** w terminie **od 27.06.2022 r. do odwołania** dochodzić będzie do utrudnień w ruchu żegludowym. Szlak zostanie oznakowany zgodnie z obowiązującymi przepisami żegludowymi. Prosimy o zachowanie szczególnej ostrożności przechodząc wskazanym rejonem.

W związku z **awarią przęsta mostu zwodzonego w km 733,7 rzeki Regalicy** przęsto mostu otwierane będzie w następujących godzinach: do dnia 5 listopada 2022 roku – w godz.: 9:00-9:20; od dnia 6 listopada 2022 roku – w godz.: 9:36-9:56 oraz 14:40-15:00. Szczegóły w komunikacie nawigacyjnym nr [35/2022](#).

W związku z pracami budowlanymi na zwodzonym moście kolejowym w **km 733,7 rzeki Regalicy** w terminie **od 22.02.2022 r. do odwołania** dochodzić będzie do utrudnień w ruchu żegludowym. Szczegóły w [komunikacie 09/2022](#). Dodatkowo prosimy o zapoznanie się z [komunikatem nr 36/2021](#) informującym o obecnej organizacji ruchu.

W związku z rozpoczęciem prac modernizacyjnych zabudowy hydrotechnicznej (ostrogi) na **rzece Odrze w km 581,0 – 585,7, 604,0 – 605,0, 612,7 – 614,8, 645,5 – 663,0** do odwołania zostanie wystawione tymczasowe oznakowanie nawigacyjne. Przechodząc wskazanym rejonem prosimy o zachowanie szczególnej ostrożności. Szczegóły w komunikatach: [nr 07/2022](#) i [nr 08/2022](#).

Z powodu prac remontowych **od 01.02.2022 r. do 31.03.2023 r.** zamyka się przejście pod mostem nad **Kanałem Zielonym**. Zalecamy poruszanie się alternatywnymi drogami wodnymi prowadzącymi przez rzekę Odrę Zachodnią, Przekop Parnicki i rzekę Parnicę. [Szczegóły w komunikacie nr 04/2022](#).

Na moście w Siekierkach km 653+900 rzeki Odry są prowadzone prace remontowe z częściowym zamknięciem przęsta żeglownego. Szczegóły w [komunikacie 16/2021](#). Proszę zachować szczególną ostrożność przechodząc wskazanym rejonem.

W dniach 01.08.2022 - 30.09.2024 z powodu prac budowlanych związanych z przeciwpowodziową ścianką mobilną we Frankfurcie nad **Odrą w km 582,7 – 585,9** dochodzić będzie do utrudnień w ruchu żeglugowym.

W związku z usuwaniem materiałów niebezpiecznych **na skońnicy Schwedt na odcinku w km 0,5 – 3,4** w terminie **od 20.10.2022 r. do 31.12.2026 r.** dochodzić będzie do utrudnień w ruchu żeglugowym. Na czas prowadzenia prac zabezpieczona jest możliwość przejazdu przez skońnicę Schwedt. Prosimy zwracać szczególną uwagę na wystawione oznakowanie nawigacyjne.

Komunikaty nawigacyjne dostępne są pod adresem: <https://szczecin.wody.gov.pl/komunikaty-nawigacyjne>

RZGW w Warszawie

Pływające oznakowanie nawigacyjne zostało wystawione na drodze wodnej Wisły w km 510+600 – 515+600, to znaczy od mostu Łazienkowskiego do mostu Gdańskiego w Warszawie. W związku z powyższym droga wodna Wisły w Warszawie na odcinku od mostu Łazienkowskiego do Gdańskiego jest od dnia 2 stycznia 2023 r. otwarta. Szczegóły dostępne są pod adresem: [Komunikat Nawigacyjny 01 2023](#)

W związku z zakończeniem demontażu oznakowania pływającego na sezon zimowy, od dnia 9 grudnia 2022 r. zamknięte są poniżej wymienione odcinki administrowanych dróg wodnych:

- **rzeka Wisła (wraz ze Zbiornikiem Włocławskim) km 295+200 – 510+600 oraz 515+600 – 680+000**
- **Kanał Żerański km 0 – 17+200,**
- **rzeka Narew (wraz z Jeziorem Zegrzyńskim) km 21+600 – 83+500,**
- **rzeka Bug km 0 – 42+200.**

Wymienione odcinki dróg wodnych zostaną ponownie otwarte po ustąpieniu spodziewanych zjawisk lodowych, co zostanie ogłoszone stosownym Komunikatem Nawigacyjnym.

Uwaga: omawiane zamknięcie nie dotyczy odcinka drogi wodnej Wisły w rejonie Warszawy w km 510+600 – 515+600, to znaczy od mostu Łazienkowskiego do Gdańskiego w Warszawie.

W przypadku konieczności demontażu lub redukcji oznakowania na tym odcinku ze względu na zjawiska lodowe, stosowna informacja zostanie ogłoszona oddzielnym Komunikatem Nawigacyjnym. Szczegóły w [komunikacie nawigacyjnym nr 47/2022](#).

W rejonie km 513+500 drogi wodnej Wisły, tj. między Mostem Świętokrzyskim, a Śląsko-Dąbrowskim w Warszawie trwają roboty związane z budową mostu pieszo-rowerowego przez Wisłę. W związku z powyższym, ze względu na ruch jednostek pływających Wykonawcy oraz trwające prace budowlane osoby korzystające z drogi wodnej Wisły w omawianym rejonie proszone są o zachowanie szczególnej ostrożności. Szczegóły w [komunikacie nawigacyjnym nr 8/2022](#).

W związku z wybudowaniem tymczasowego progu podpiętrzającego wodę dla Elektrowni Kozienice, szlak żeglowny w km 425+950 rzeki Wisły w okolicy miejscowości Świerże Górne pozostaje zamknięty. Informacje na temat możliwości pokonania progu przez jednostki pływające dostępne są na stronie internetowej Enea S.A. Szczegóły w [komunikacie nawigacyjnym nr 4/2022](#).

Komunikaty nawigacyjne dostępne są pod adresem: <http://warszawa.wody.gov.pl/komunikaty-nawigacyjne>

RZGW we Wrocławiu

Odrzańska Droga Wodna jest otwarta dla żeglugi, z wyjątkiem odcinków we Wrocławiu: Boczny Szlak Żeglowny oraz Śródmiejskiego Węzła Wodnego, a także śluzy Różanka, która jest w remoncie.

Komunikaty nawigacyjne dostępne są pod adresem: <https://wroclaw.wody.gov.pl/komunikaty-nawigacyjne> i <https://wroclaw.wody.gov.pl/sytuacja-hydrologiczno-nawigacyjna>.

10. Inne informacje.

1. W związku z mającymi miejsce w ubiegłych tygodniach roztopami na wschodzie kraju, w dalszym ciągu utrzymują się wysokie stany wód na rzekach – m. in. na Biebrzy, w zlewni górnej Narwi oraz na rzekach Lubelszczyzny – Bugu, Wieprzu i Krznie.
2. W dniu 03.01.2023 r. pracownicy PGW Wody Polskie przeprowadzili wizję w terenie na cieku A Mokre (Dopływ z Kreczek) w miejscowości Romaszki gm. Rossosz. W wyniku niedrożności przepustu woda wystąpiła z koryta rzeki zalewając przyległe grunty w obniżeniach terenu. W dniu 02.01.2023 r. przepust został drogowy został udrożniony przez pracowników gminy, droga jest przejezdna. W trakcie wizji terenowej stwierdzono obecność dwóch tam bobrowych w miejscu usuniętej tamy w listopadzie ubiegłego roku. Aktualnie obserwowany jest wysoki poziom wody w korytach rzek po roztopach, ale woda sukcesywnie opada.
3. W dniu 31.12.2022 r. przeprowadzający wizję w terenie pracownik PGW Wody Polskie stwierdził zmienioną barwę wody w Kanale Wawerskim oraz fetor ścieków sanitarnych, świadczący o dalszym wypływie ścieków z terenu oczyszczalni Cyraneczka. Poziom ścieków w polderach retencyjnych oczyszczalni uległ obniżeniu. Podczas wizji w dniu 02.01.2023 r. potwierdzono dalsze obniżanie się poziomu w zbiornikach retencyjnych oczyszczalni oraz pogarszający się stan jakościowy wody w Kanale Wawerskim, na co wpływ ma również malejąca ilość naturalnych wód opadowych w Kanale – powiększa się stosunek ścieków do wody. Informacje z wizji terenowych, włącznie ze sporządzoną dokumentacją fotograficzną, zostały przekazane do WIOŚ w Warszawie, CZK m. st. Warszawy i BBiZK m. st. Warszawy. Zarząd Zlewni w Warszawie poinformował, że w dniu wczorajszym 03.01.2023 r. rozpoczęły się prace interwencyjne polegające na wzmocnieniu skarp Kanału Wawerskiego. Prace będą polegały na umocnieniu stopy skarpy kanału w formie opaski z kieszek faszynowych mocowanych za pomocą drewnianych kołków. Działania te mają charakter doraźny i nie stanowią renowacji kanału, jednakże mają zabezpieczyć skarpy cieku przed dalszym osuwaniem.
4. Na rzece Podgórznej w m. Przesieka doszło do obsunięcia się fragmentu muru oporowego pod przejściem sieci gazowej nad korytem cieku. Nadzór Wodny Jeleniej Górze rozpoznał sprawę, nawiązano kontakt z firmą gazowniczą. Podczas wczorajszej wizji przy udziale przedstawicieli Urzędu Gminy Podgórzyn ustalono, że Gmina Podgórzyn będzie partycypować w kosztach wykonania remontu muru w zakresie podbudowy przyczółku kładki i wykona demontaż, a po wykonaniu prac remontowych, montaż konstrukcji kładki. Po oszacowaniu wartości zamówienia zostanie wszczęta procedura wyłonienia wykonawcy.
5. W związku z kolejnym wnioskiem wykonawcy prac pn.: „Dostawa, montaż i uruchomienie systemu wypłaszania elektrycznego na wlotach do upustów dennych ZW Otmuchów” następuje zmiana odpływu ze zbiorników Otmuchów i Nysa.
ZBIORNIK OTMUCHÓW:
 - W dniach od 14.12 do odwołania utrzymywać odpływ na stałym poziomie z w wysokości 5,0 m³/s:ZBIORNIK NYSA:
 - Dnia 22.11.2022 r. od godz. 07:00 zmniejszyć odpływ z 10,0 m³/s do 7,5 m³/s, do odwołania.
6. W związku z wnioskiem wykonawcy prac na Zbiorniku Mietkowskim następuje zmiana odpływu ze zbiornika MIETKÓW:
 - Dnia 03.01.2023 r. od godz. 14:00 zwiększyć odpływ z 1,0 m³/s do 5,5 m³/s, do odwołania.

Komunikat o sytuacji hydrologicznej został opracowany na podstawie danych z regionalnych zarządów gospodarki wodnej (RZGW) oraz z państwowej służby hydrologiczno-meteorologicznej IMGW-PIB przez:

Anna Piekło

*Centrum Operacyjne Ochrony Przeciwpowodziowej
Krajowy Zarząd Gospodarki Wodnej
Państwowe Gospodarstwo Wodne Wody Polskie*