

## INFORMACJA O SYTUACJI HYDROLOGICZNO–METEOROLOGICZNEJ W POLSCE

z dnia 27 grudnia 2022 r.

### 1. Ostrzeżenia hydrologiczne

W dniu 27 grudnia 2022 r. (na godz. 11:00) **obowiązują ostrzeżenia hydrologiczne<sup>1</sup> 2 stopnia** dotyczące **wezbrania z przekroczeniem stanów ostrzegawczych**:

– **odcinek Bugu do ujścia Uherki** – od godz. 09:41 dnia 26.12.2022 do godz. 10:00 dnia 28.12.2022;

W związku ze spływem wód opadowo-roztopowych, na Bugu w profilu Dorohusk występuje dalszy wzrost poziomu wody w strefie stanów wysokich, powyżej stanu ostrzegawczego.

– **Supraśl** – od godz. 12:30 dnia 27.12.2022 do godz. 15:00 dnia 28.12.2022;

W związku ze spływem wód opadowo-roztopowych, prognozowane są wzrosty poziomu wody w strefie stanów średnich i do strefy stanów wysokich. Punktowo mogą zostać przekroczone stany ostrzegawcze.

– **zlewnie: Wisłoki, Łęgu, Sanu, Wisłoka oraz Strwiąża** – od godz. 12:00 dnia 26.12.2022 do godz. 12:00 dnia 27.12.2022;

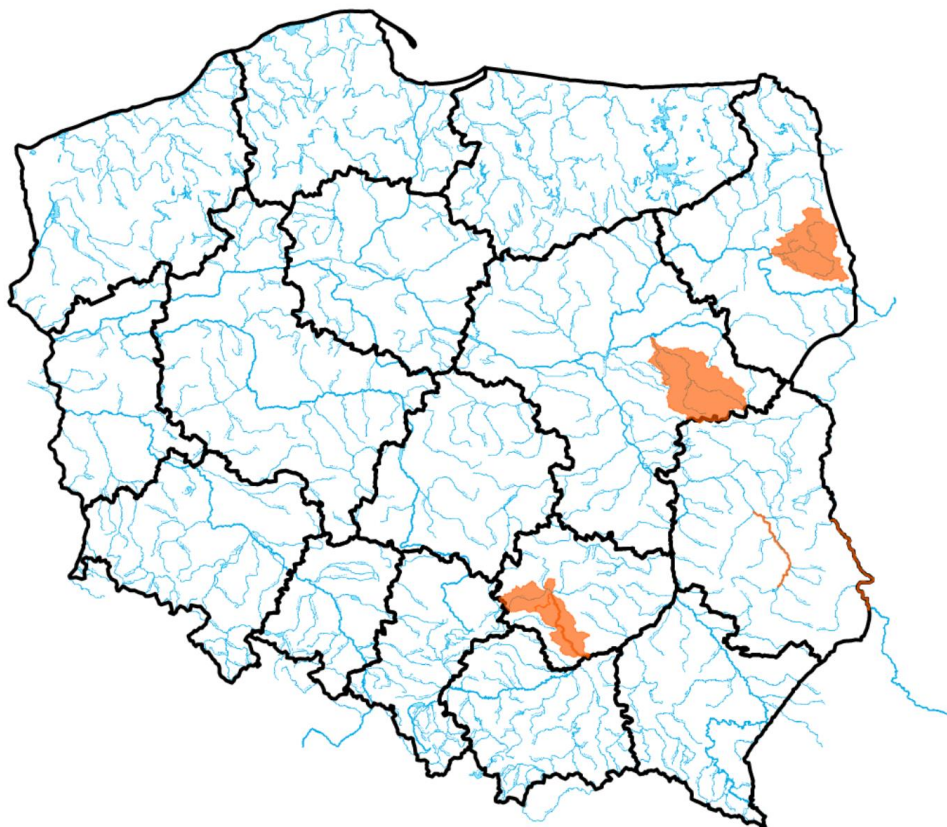
W związku ze spływem wód opadowo-roztopowych w zlewni Supraśli przewiduje się wzrost poziomu wody, lokalnie powyżej stanów ostrzegawczych.

– **zlewnia Białej Nidy i Nidy od ujścia Czarnej Nidy do ujścia do Wisły (świętokrzyskie)** – od godz. 13:24 dnia 26.12.2022 do godz. 12:00 dnia 27.12.2022;

W związku ze spływem wód opadowo-roztopowych, prognozowane są wzrosty poziomu wody w strefie stanów średnich i do strefy stanów wysokich. Punktowo mogą zostać przekroczone stany ostrzegawcze.

– **rzeka Wieprz od zb. Nielisz do ujścia Bystrzycy** – od godz. 10:22 dnia 27.12.2022 do godz. 15:00 dnia 28.12.2022;

W związku ze spływem wód opadowo-roztopowych, prognozowany jest dalszy wzrost poziomu wody z przekroczeniem stanu ostrzegawczego na Wieprzu w profilu Wirkowice. W profilu Krasnystaw wystąpi dalszy wzrost poziomu wody powyżej stanu ostrzegawczego.



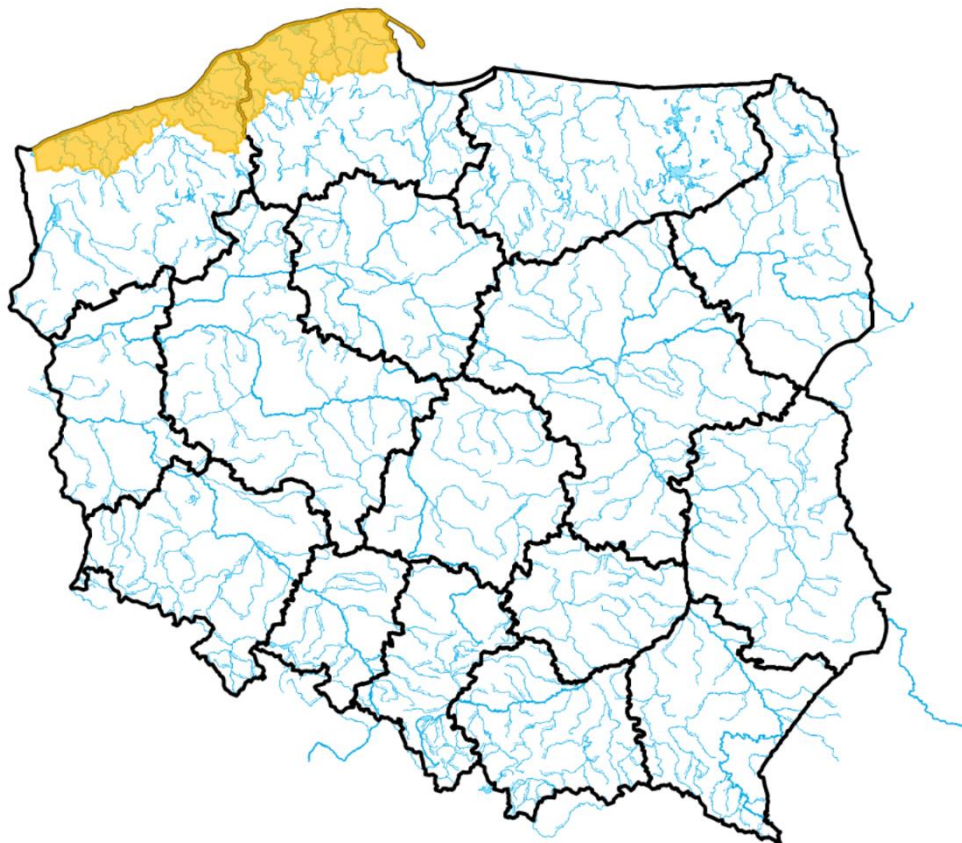
Źródło: IMGW-PIB

## 2. Ostrzeżenia meteorologiczne

W dniu 27 grudnia 2022 r. (na godz. 11:00) **obowiązują ostrzeżenia meteorologiczne<sup>1</sup> 1 stopnia** dotyczące **silnego wiatru**:

– **województwo pomorskie** (pow. lęborski, pucki, słupski, wejherowski, Słupsk), **województwo zachodniopomorskie** – od godz. 19:00 dnia 26.12.2022 do godz. 19:00 dnia 27.12.2022;

Prognozuje się wystąpienie silnego wiatru o średniej prędkości od 40 km/h do 55 km/h, w porywach do 85 km/h, z zachodu.



Źródło: IMGW-PIB

<sup>1</sup> Źródłem prezentowanych danych są informacje zbierane i przetwarzane przez państwową służbę hydrologiczno–meteorologiczną, którymi rozporządza „IMGW–PIB”.

### 3. Przekroczenia stanów alarmowych i ostrzegawczych

W dniu 27 grudnia 2022 r. (na godz. 11:00) zanotowano przekroczenie stanu alarmowego

- Na 1 stacji wodowskazowej w dorzeczu Wisły

W dniu 27 grudnia 2022 r. (na godz. 11:00) zanotowano przekroczenie stanu ostrzegawczego:

- na 12 stacjach wodowskazowych w dorzeczu Wisły.

SYTUACJA HYDROLOGICZNA (przekroczenie stanów ostrzegawczych lub alarmowych na stacjach wodowskazowych i zmiana w ciągu ostatnich 24 h)							
Stacja wodowskazowa	Rzeka	Województwo	Stan ostrzegawczy [cm]	Stan alarmowy [cm]	Stan wody [cm]	Zmiana stanu w ciągu doby [cm]	Osiągnięty lub przekroczony stan
PSZCZYNA	Pszczynka	śląskie	290	340	297	4	ostrzegawczy
BRYNICA	Brynica	śląskie	180	200	191	-9	ostrzegawczy
PIŃCZÓW	Nida	świętokrzyskie	250	300	255	11	ostrzegawczy
BOCHENIEC	Wierna Rzeka	świętokrzyskie	320	370	328	-3	ostrzegawczy
GORLICE	Sękówka	małopolskie	390	450	392	4	ostrzegawczy
OSUCHY	Tanew	lubelskie	320	400	336	4	ostrzegawczy
KRASNYSTAW	Wieprz	lubelskie	420	470	426	10	ostrzegawczy
JANUSZEWICE	Czarna	świętokrzyskie	320	400	406	3	alarmowy
PLOSKI	Narew	podlaskie	330	370	345	13	ostrzegawczy
SOCHONIE	Czarna	podlaskie	100	120	100	4	ostrzegawczy
DOROHUSK	Bug	lubelskie	290	430	327	10	ostrzegawczy
GOZDÓW	Huczwa	lubelskie	290	350	324	9	ostrzegawczy
MALOWA GÓRA	Krzna	lubelskie	310	350	324	14	ostrzegawczy
KRZYWA GÓRA	Budkowiczanka	opolskie	170	240	185	-5	ostrzegawczy
MSTÓW	Warta	śląskie	120	170	121	-5	ostrzegawczy

Nie zanotowano opadów o dużej wydajności.

#### 4. Pogotowia i alarmy przeciwpowodziowe.

Brak.

#### 5. Informacja o zagrożeniach.

W związku ze wzrostem temperatury powietrza oraz spowodowanym tym topnieniem pokrywy śnieżnej, obserwuje się przekroczenia stanu ostrzegawczego na rzekach.

#### 6. Wskazanie działań niezbędnych do podjęcia w ciągu najbliższej doby.

Obserwacja stanów wody oraz pracy zbiorników wodnych.

#### 7. Aktualna sytuacja hydrologiczna

##### Dorzecze Wisły

Stany wody w dorzeczu Wisły układają się w strefie wody średniej i wysokiej, lokalnie niskiej. Stan wysoki obserwowano na Brynicy, Nidzie, Bystrzycy, Supraśli, Krznie i Nurcu oraz lokalnie na Wiśle, Przemszy, Sole, Rabie, Sanie, Wiśloku, Kamiennej, Wieprzu, Pilicy, Narwi, Biebrzy, Bugu, Liwcu i Bzurze. Stan niski zanotowano na Pisie oraz lokalnie na Wiśle.

##### Dorzecze Odry

Stany wody w dorzeczu Odry układają się w strefie wody średniej, lokalnie wysokiej i niskiej. Stan wysoki obserwowano lokalnie na Odrze, Małej Panwi, Baryczy, Bobrze, Warcie i Prośnie. Stan niski obserwowano na Widawce i Drawie oraz lokalnie na Odrze, Małej Panwi, Nysie Kłodzkiej, Bystrzycy, Warcie i Noteci.

##### Dorzecza rzek Przymorza, Pregocy i Niemna

Stany wody w dorzeczach Przymorza, Pregocy i Niemna układają się w strefie wody średniej, lokalnie niskiej. Stan niski zanotowano na Redze, Gubrze oraz lokalnie na Łynie.

##### Morze Bałtyckie, Zalew Szczeciński i Zalew Wiślany

Poziom wody na stacjach morskich układa się głównie w strefie wody średniej.

### **Obszar administrowany przez RZGW w Białymstoku**

W ciągu ostatniej doby na obszarze administrowanym przez RZGW w Białymstoku odnotowano opady atmosferyczne do poziomu 12 mm.

W zlewni **Narwi i Biebrzy** obserwowano stabilizację oraz wahania związane z pracą urządzeń hydrotechnicznych, spływem wód opadowo-roztopowych i występowaniem zjawisk lodowych. Największe wzrosty odnotowano na 10 SW: Kulesze Chobotki rz. Nereśl 28 cm, Zawady rz. Biała 20 cm, Fasty rz. Supraśl 15 cm, Zaruzie rz. Ruż 13 cm, Polski rz. Narew 13 cm, Nowosiółki rz. Supraśl 12 cm, Narewka rz. Narewka 12 cm, Babino rz. Narew 12 cm, Supraśl rz. Supraśl 11 cm, Walery rz. Rozoga 10 cm.

Największy spadek odnotowano na SW Harasimowicze rz. Sidra 15 cm. Stany wód utrzymują się w strefie wody średniej i niskiej oraz wysokiej. Na 2 wodowskazach został przekroczony stan ostrzegawczy: Ploski rz. Narew i Sochonie rz. Czarna.

W zlewni **Łyny i Węgorapy** obserwowano stabilizację i wahania związane z pracą urządzeń hydrotechnicznych. Największe wzrost odnotowano na SW Smolajny rz. Łyna 10 cm.

Stany wód utrzymują się w strefie wody niskiej i lokalnie średniej.

Na **Wielkich Jeziorach Mazurskich** stany wód utrzymują się w strefie wody średniej i niskiej.

W zlewni **Narwi i Biebrzy** przewiduje się lokalnie stabilizację oraz wahania i miejscami wzrosty związane z pracą urządzeń hydrotechnicznych oraz spływem wód opadowo-roztopowych. Stany wód utrzymają się w strefie wody średniej i niskiej oraz wysokiej. Stan ostrzegawczy na rzece Narew SW Ploski i Sochonie rz. Czarna będzie się utrzymywał.

W zlewni **Łyny i Węgorapy** przewiduje się stabilizację oraz nieznaczne wahania związane z pracą urządzeń hydrotechnicznych. Stany wód utrzymają się w strefie wody niskiej i średniej.

Na najbliższą dobę IMGW-PIB prognozuje w dzień zachmurzenie duże z większymi przejaśnieniami. Miejscami słabe, przelotne opady deszczu i deszczu ze śniegiem. Temperatura maksymalna od 3°C do 4°C. Wiatr umiarkowany, okresami porywisty, lokalnie w porywach do 55 km/h, zachodni. W nocy zachmurzenie duże z większymi przejaśnieniami. Lokalnie słabe, przelotne opady deszczu ze śniegiem i śniegu. Temperatura minimalna od -1°C do 1°C. Wiatr słaby i umiarkowany, początkowo okresami porywisty, zachodni i południowo-zachodni.

#### Zjawiska lodowe:

Brak.

### **Obszar administrowany przez RZGW w Bydgoszczy**

W ciągu minionej doby w Regionie Wodnym Noteci występowały opady atmosferyczne, maksymalne 2,3 mm.

**W zlewni rzeki Noteci** stany wody układają się w strefie stanów niskich oraz średnich.

**Na Kanale Bydgoskim** odnotowano stabilizację oraz lokalny wzrost do 4 cm na SW Czyżkówko.

**Na rzece Dolnej Skanalizowanej Noteci** od m. Nakło nad Notecią do m. Ujście wystąpiły lokalne wzrosty do 6 cm na SW Nakło Zachód i 10 cm w m. Białośliwie oraz spadek do 6 cm na SW Gromadno, strefa stanów niskich i średnich.

Poniżej m. Ujście, na pozostałym odcinku DSN wystąpiła stabilizacja, strefa stanów niskich.

**Na rzece Noteci swobodnie płynącej** zarejestrowano wzrosty do 3 cm, strefa stanów niskich.

**Na rzece Górnej Skanalizowanej Noteci** odnotowano wzrosty do 12 cm na SW Frydrychowo i 4 cm na SW Łochowo, strefa stanów niskich oraz średnich.

W ciągu minionej doby, **na dopływach**, stany rzek układały się w strefie stanów niskich i średnich.

**W zlewni rzeki Łobżonka** wystąpiły niewielkie wahania do 3 cm, strefa stanów niskich.

**W zlewni rzeki Gwdy**, na górnym odcinku odnotowano wahania do 8 cm, strefa stanów średnich. Na dolnym odcinku spadek do 4 cm z wahaniami do 11 cm, strefa stanów średnich.

**W zlewni rzeki Drawy** zarejestrowano niewielki wzrost do 2 cm, strefa stanów niskich.

W ciągu najbliższej doby dla dolnego odcinka Noteci i jego dopływów prognozowana jest stabilizacja oraz lokalne spadki, a także wzrosty. Na górnym odcinku Noteci również prognozowana jest stabilizacja oraz lokalne spadki. Stany wody będą układać się w strefie stanów niskich oraz średnich.

W ciągu najbliższej doby IMGW-PIB zachmurzenie duże z większymi przejaśnieniami, okresami opady deszczu, lokalnie deszczu ze śniegiem, temperatura w ciągu dnia wahać się będzie od 2°C do 5°C w całym regionie, temperatura minimalna w nocy lokalnie spadnie do -1°C, wiatr umiarkowany, w porywach do 65 km/h, zachodni.

Zjawiska lodowe:

**Jezioro Gopło:** km 32+000 do km 59+500 - pokrywa lodowa 100%, grubość do 1 cm.

### **Obszar administrowany przez RZGW w Gdańsku**

Na wodowskazach zlewni „Ujście Wisły” pozostających pod wpływem morza obserwuje się stany średnie.

Na wodowskazach zlewni „Ujście Wisły” niepozostających pod wpływem morza: na Wiśle obserwuje się stany średnie; na wodowskazach pozostałych rzek zlewni występują stany niskie i średnie.

Na wodowskazach zlewni „Przymorze” pozostających pod wpływem morza obserwuje się stany średnie.

Na wodowskazach zlewni „Przymorze” niepozostających pod wpływem morza obserwuje się stany średnie i niskie.

Na wodowskazach zlewni „Zalew Wiślany” pozostających pod wpływem Zalewu obserwuje się stany średnie.

Na wodowskazach zlewni „Zalew Wiślany” niepozostających pod wpływem Zalewu obserwuje się stany średnie, miejscami wysokie i niskie.

Na wodowskazach zlewni „Wisła od Narwi do Drwęcy” w granicach Regionu Wodnego Dolnej Wisły obserwuje się stany średnie i niskie.

Na najbliższą dobę IMGW-PIB prognozuje w dzień zachmurzenie duże z większymi przejaśnieniami. Miejscami przelotne opady deszczu, deszczu ze śniegiem, lokalnie śniegu. W strefie nadmorskiej możliwe słabe burze. Temperatura maksymalna od 2°C do 4°C. Wiatr umiarkowany i dość silny, w porywach do 65 km/h, nad morzem silny i bardzo silny, od 40 km/h do 55 km/h, w porywach do 85 km/h, zachodni. W nocy zachmurzenie umiarkowane, okresami duże. Na północy i zachodzie miejscami opady deszczu lub deszczu ze śniegiem. Temperatura minimalna od -1°C do 1°C, nad samym morzem około 2°C. Wiatr słaby i umiarkowany, nad morzem początkowo dość silny w porywach do 60 km/h, zachodni i południowo-zachodni. Na drogach i chodnikach ślisko.

Zjawiska lodowe:

Brak.

Zgodnie z instrukcją lodołamania, z dniem 1 grudnia 2022, RZGW Gdańsk rozpoczął zimową osłonę przeciwpowodziową na Dolnej Wiśle. Lodołamacze pozostające w dyspozycji RZGW Gdańsk: Puma, Narwał, Nerpa, Manat, Tygrys, Rekin, Orka, Foka i Żbik są sprawne technicznie i przygotowane do podjęcia działań związanych osłoną zimową w sezonie 2022/2023. W dniu 21.12.2022 r. 4 lodołamacze (Orka, Narwał, Nerpa, Manat) przestawiono na awanport górny śluzy Przegalina Południowa. Pozostałe jednostki pozostają przy linii cumowniczej awanport dolny Śluzy Północnej.

### **Obszar administrowany przez RZGW w Gliwicach**

W ciągu ostatniej doby w zlewni Małej Wisły i w zlewni górnej Odry nie odnotowano opadów atmosferycznych powyżej 20 mm.

Stany wody w **Regionie Wodnym Małej Wisły** kształtują się w strefie stanów punktowo niskich, średnich i wysokich.

Stany wody w **Regionie Wodnym Górnej Odry** kształtują się w strefie stanów punktowo niskich, średnich

i wysokich.

Na najbliższą dobę IMGW-PIB prognozuje w dzień zachmurzenie duże z większymi przejaśnieniami. Miejscami przelotne opady deszczu i deszczu ze śniegiem, w rejonach podgórskich deszczu ze śniegiem i śniegu, w górach śniegu. Temperatura maksymalna od 3°C do 5°C, w rejonach podgórskich od 1°C do 4°C, wysoko w Beskidach od -4°C do -1°C. W górach temperatura maksymalna wystąpi rano, później spadek temperatury o około 3°C. Wiatr umiarkowany, okresami dość silny, w porywach do 55 km/h, w rejonach podgórskich w porywach do 65 km/h, zachodni. Wysoko w górach wiatr dość silny i silny, od 30 km/h do 40 km/h, w porywach do 65 km/h, stopniowo słabnący; zachodni i północno-zachodni; może powodować zawieje i zamiecie śnieżne. W nocy zachmurzenie duże z większymi przejaśnieniami, po północy zachmurzenie małe i umiarkowane. W pierwszej części nocy możliwe zanikające przelotne opady deszczu i deszczu ze śniegiem, w górach śniegu. Temperatura minimalna od -2°C do 1°C, w rejonach podgórskich od -5°C do -2°C, wysoko w Beskidach od -7°C do -4°C. W górach temperatura minimalna wystąpi przed północą, później wzrost temperatury o około 2°C. Wiatr początkowo umiarkowany i porywisty, później słaby, zachodni przechodzący w południowo-zachodni. Wysoko w górach wiatr początkowo dość silny i silny, od 30 km/h do 40 km/h, w porywach do 65 km/h, słabnący, po północy umiarkowany i dość silny, porywisty; zachodni i północno-zachodni; wieczorem może powodować zawieje i zamiecie śnieżne.

#### Zjawiska lodowe:

Brak.

#### **Obszar administrowany przez RZGW w Krakowie**

W ciągu minionej doby w regionie wodnym Górnej-Zachodniej Wisły wystąpił opad atmosferyczny o umiarkowanym natężeniu. Największy opad wystąpił w zlewni Soły (9,8 mm na stacji Lipowa, 9 mm na stacji Ślemień i 7,9 mm na stacji Szczyrk).

Sytuacja hydrologiczna w regionie jest stabilna. Zwierciadła wód układają się głównie w strefie stanów wysokich i średnich. W strefie stanów ostrzegawczych znajdują się zwierciadła Wiernej Rzeki (stacja Bocheniec, trend bez zmian), Sękówki (stacja Gorlice) oraz Nidy (stacja Pińczów, trend bez zmian).

W ciągu minionej doby na rzekach i potokach regionu obserwowano głównie wzrosty stanów wód. Największy wzrost wystąpił na Sole, w profilu Cięcina (18 cm) i Rajcza (13 cm) oraz na Dunajcu w profilu Czchów (17 cm). Największy spadek poziomu zwierciadła wód wystąpi na Wiśle w profilach Karsy (62 cm), Szczucin (45 cm), Popędzyna (36 cm) i Sierosławice (36 cm) oraz na Dunajcu w profilu Żabno (41 cm).

Na najbliższą dobę IMGW-PIB prognozuje przelotne opady deszczu i deszczu ze śniegiem, w rejonach podgórskich deszczu ze śniegiem i śniegu, w górach śniegu. Prognozowany przyrost pokrywy śnieżnej na Podhalu lokalnie o 5 cm, w Tatrach od 3 cm do 8 cm. Temperatura maksymalna od 3°C do 6°C, w rejonach podgórskich od 1°C do 4°C, wysoko w Beskidach od -3°C do 0°C, na szczytach Tatr około -5°C. W górach temperatura maksymalna wystąpi rano, później spadek temperatury o około 5°C.

#### Zjawiska lodowe:

Zjawiska lodowe stwierdzono na rzekach: Wisła (pokrywa lodowa na awanportach o grubości 1-4 cm 000+000 – 038+580), Dunajcu (woda na lodzie 218+500 – 248+900), Sole (lód brzegowy 32-300 – 53+500), Skawie (lód brzegowy 43+000 – 96+400 i pokrywę lodową 38+000 – 43+000), Czarnej Orawie (na całej długości), Koszarawie (lód brzegowy 10+000 – 31+460), Białym Dunajcu (woda na lodzie 0+000 – 1+000 oraz lód brzegowy 1+000- 33+000) oraz na Kanale Łączany-Skawina (pokrywa lodowa na awanportach o grubości 1-4 cm 000+000 – 017+500).

Rzekami całkowicie wolnymi od zjawisk lodowych są: Nida, Raba, Poprad, Biała, Czarna i Łososina.

#### **Obszar administrowany przez RZGW w Lublinie**

W ciągu minionej doby na obszarze administrowanym przez RZGW w Lublinie opad o sumie powyżej 20 mm nie został zaobserwowany.

**W zlewni Bugu po profil Krzyczew** obserwowano dalsze wzrosty poziomu wody w strefie stanów wysokiej. Na Bugu w Dorohusku, Huczwie w Gozdowie oraz Krznie w Malowej Górze poziom wody wzrastał powyżej stanów ostrzegawczych.

**W zlewni Bugu poniżej profilu Krzyczew** obserwowano wzrosty stanu wody, związane ze spływem wód opadowo-roztopowych oraz lokalne wahania, związane z ustępującymi zjawiskami lodowymi – w strefie wody wysokiej i średniej.

**W zlewni Bugu po profil Krzyczew** prognozowane są dalsze wzrosty poziomu wody, w strefie wody wysokiej. Na Bugu w Dorohusku, Huczwie w Gozdowie oraz na Krznie w Malowej Górze wzrost wystąpi powyżej stanu ostrzegawczego.

**W zlewni Bugu poniżej profilu Krzyczew** prognozowane są wzrosty stanu wody, związane ze spływem wód opadowo-roztopowych oraz lokalne wahania, związane z ustępującymi zjawiskami lodowymi – w strefie wody wysokiej i średniej.

Na najbliższą dobę IMGW-PIB prognozuje w dzień zachmurzenie duże z większymi przejaśnieniami. Przelotne opady deszczu, miejscami możliwy deszcz ze śniegiem. Temperatura maksymalna od 4°C do 6°C. Wiatr umiarkowany, w porywach do 55 km/h zachodni. W nocy zachmurzenie umiarkowane i duże. Zanikające opady przelotne deszczu, deszczu ze śniegiem i śniegu. Temperatura minimalna od -1°C do 0°C. Wiatr słaby i umiarkowany, początkowo miejscami porywisty, zachodni i południowo-zachodni. Porywy wiatru do 50 km/h.

Zjawiska lodowe:

**Bug:**

- w km 42+000 – 136+000 rzeka wolna - rejon od ujścia Liwca do msc. Małkinia,
- w km 136+000 – 191+570 rzeka wolna – od ujścia rzeki Nurzec do ujścia Kamionki,
- w km 191+570 – 272+200 rzeka wolna – od ujścia Kamionki do ujścia Krzyny,
- w km 272+200 – 295+000 rzeka wolna – od ujścia rzeki Krzyny do msc. Murawiec,
- w km 295+000 – 349+000 rzeka wolna – odcinek od msc. Murawiec do msc. Kuzawka,
- w km 349+000 – 368+000 rzeka wolna – odcinek od msc. Kuzawka do msc. Różanka,
- w km 368+000 – 390+000 rzeka wolna – odcinek od msc. Różanka do msc. Sobibór,
- w km 390+000 – 429+700 rzeka wolna – odcinek od msc. Sobibór do ujścia Uherki msc. Siedliszcze,
- w km 429+700 – 547+200 rzeka wolna – od ujścia rzeki Uherka do ujścia rzeki Huczwa,
- w km 547+200 – 587+200 rzeka wolna – od ujścia rzeki Huczwa (msc. Gródek) do granicy RP (msc. Gołębie).

### **Obszar administrowany przez RZGW w Poznaniu**

W ciągu minionej doby w Regionie Wodnym Warty odnotowano opady deszczu, przeważnie poniżej 5 mm, na południu i wschodzie regionu powyżej, do 10 mm w Żarkach, maksymalnie do około 14 mm w Łodzi.

W Regionie Wodnym Warty sytuacja stabilna, stany wody z niewielkimi wzrostami lub wahaniami układają się przeważnie w strefie niskich i średnich, miejscowo wysokich.

Na **Warcie** do zbiornika Poraj wahania ze spadkiem o około 20 cm na wodowskazie Lgota Nadwarcie, stany średnie. Bezpośrednio poniżej zbiornika Poraj wzrost o 15 cm związany ze zwiększeniem odpływu z obiektu, do m. Bobry wahania lub niewielki spadek, poniżej wzrost; przeważnie stany średnie, początkowo wysokie (z przekroczeniem poziomu ostrzegawczego o 1 cm w Mstowie), poniżej Oleśnicy w niskich. Na dopływach tego odcinka na ogół wahania ze wzrostem, miejscami spadkiem, zmiany do kilkunastu cm w strefie stanów średnich, wysokich, lokalnie na ujściu Widawki w niskich. Na Warcie poniżej zbiornika Jeziorsko przeważnie wzrost stanów wody o kilka cm (maksymalnie o 11-15 cm na odcinku Konin-Łąd) do Nowej Wsi Podgórznej głównie w strefie stanów średnich, poniżej w niskich. Na dopływach stany wody układają się w strefie niskich albo średnich, lokalnie w wysokich (Rgilewka, Bawół), odnotowano na ogół wahania ze wzrostem, spadek jedynie na ujściowym odcinku Powy, zmiany maksymalnie do 18 cm na Nerze.

W zlewni **Proсны** stany wody w strefie średnich i wysokich ze wzrostem o kilka do 20 cm, jedynie na górnej Prośnie niewielki spadek lub stabilizacja.



Na pośrednim stanowisku **Kanału Ślesińskiego** rzędna piętrzenia układa się pomiędzy NPP a MaxPP, na szczytowym pomiędzy MinPP a NPP.

W ciągu najbliższej doby na Warcie do zbiornika Poraj prognozowane są wahania ze spadkiem w strefie stanów średnich. Dalej do zbiornika Jeziorsko prognozowany jest niewielki wzrost stanów wody w strefie średnich i niskich, lokalnie w wysokich (Mstów – przekroczenie poziomu ostrzegawczego; Bobry). Na dopływach tego odcinka możliwe wahania przeważnie z niewielkim spadkiem, miejscami wzrostem, zmiany stanów wody w strefie średnich albo wysokich, lokalnie niskich. Na Warcie poniżej zbiornika Jeziorsko do Śremu stany średnie, poniżej niskie, początkowo spodziewana stabilizacja, poniżej Konina dalszy wzrost związany m.in. zwiększeniem odpływu ze zbiornika. Na dopływach na ogół prognozowane wahania lub spadki w strefie średnich i niskich, lokalnie wysokich, wzrost m.in. na Nerze. W zlewni Proсны spodziewane na ogół spadki lub wahania stanów wody, jedynie na Prośnie poniżej Mirkowa możliwy wzrost, zmiany w strefie średnich bądź wysokich.

Na najbliższą dobę IMGW-PIB prognozuje zachmurzenie duże z większymi przejaśnieniami; miejscami przelotne opady deszczu i deszczu ze śniegiem; temperatura maksymalna do 5°C, minimalna od -1°C; wiatr umiarkowany, w porywach do 60 km/h, zachodni.

#### Zjawiska lodowe:

##### **Warta:**

- km 484+300 – 503+700 (zb. Jeziorsko): lód brzegowy, 10%, 1-3 cm,
- km 764+200 – 771+500 (zb. Poraj): pokrywa lodowa, 40%, 2 cm.

#### **Obszar administrowany przez RZGW w Rzeszowie**

W ciągu ostatniej doby zaobserwowano średnie opady w wysokości 1,6-4,1 mm na całym obszarze administrowanym przez RZGW w Rzeszowie.

W zlewni **Sanu i Wisłoka** stany wód układają się w strefie wody średniej oraz lokalnie wysokiej. W ciągu ostatniej doby na większości stacji wodowskazowych zaobserwowano spadek stanu wody. Największy wzrost stanu wody miał miejsce w przekroju Radomyśl na Sanie (55 cm), Nisko na Sanie (25 cm), Charytany na Szkle (25 cm).

Na obszarze **zlewni Wisłoki i Łęgu** układają się w strefie wody średniej oraz lokalnie wysokiej. W ciągu ostatniej doby na większości stacji wodowskazowych zaobserwowano spadek stanu wody. Największy wzrost stanu wody miał miejsce w przekroju Kąty (LSOP) na Wistoce (10 cm), Kotań (LSOP) na Wistoce (9 cm), Uście Gorlickie-Zdynia (PGW WP) na Zdyni (7 cm).

Na najbliższą dobę IMGW-PIB prognozuje zachmurzenie duże z większymi przejaśnieniami. Przelotne opady deszczu. Temperatura maksymalna od 5°C na północnym zachodzie do 8°C miejscami na wschodzie regionu. Temperatura maksymalna wystąpi przed południem, później spadek temperatury. Wiatr umiarkowany, okresami dość silny, w porywach do 55 km/h. W nocy zachmurzenie duże z większymi przejaśnieniami, po północy zachmurzenie małe i umiarkowane. W pierwszej części nocy zanikające przelotne opady deszczu i deszczu ze śniegiem. Temperatura minimalna od -2°C do 1°C. Wiatr początkowo umiarkowany i porywisty, później słaby, zachodni przechodzący w południowo-zachodni.

#### Zjawiska lodowe:

Brak.

#### **Obszar administrowany przez RZGW w Szczecinie**

Stany wody na wodowskazach w górnym odcinku **Odry granicznej poniżej ujścia Warty** w górnym odcinku rzeki układają się w strefie stanów średnich. W dolnym odcinku rzeki układają się w strefie stanów niskich.

W **ujściowym odcinku Odry i na Zalewie Szczecińskim** stany wody układają się w strefie stanów średnich.

Na **odcinku wybrzeża morskiego** stany wody układają się w strefie stanów średnich, lokalnie w Darłowie stany wody oscylują między stanem średnim i niskim.

Na rz. **Myśli** stany wody układają się w strefie stanów średnich.

Na rz. **Inie** stany wody w górnym odcinku rzeki układają się w strefie stanów niskich, w dolnym odcinku rzeki stany wody układają się w strefie stanów średnich.

Stany **rzek Przymorza Zachodniego** układają się w strefie stanów niskich i średnich.

Na rz. **Redze** stany wody w górnym odcinku rzeki układają się w strefie stanów średnich, w dolnym odcinku rzeki stany wody układają się w strefie stanów niskich.

Na rz. **Parsęcie** stany wody układają się w strefie stanów średnich.

Na rz. **Radwi** stany wody układają się w strefie stanów niskich.

Na rz. **Grabowa** stany wody układają się w strefie stanów średnich.

Na rz. **Wieprzy** stany wody w górnym odcinku rzeki układają się w strefie stanów niskich, w dolnym odcinku rzeki układają się w strefie stanów średnich.

Zjawiska lodowe:

Brak.

W dniu dzisiejszym (27.12.2022 r.) polskie i niemieckie lodotamcze są w stanie pogotowia lodowego. Obecnie nie występuje zagrożenie powodziowe w rejonie dolnego i granicznego odcinka rzeki Odry.

#### **Obszar administrowany przez RZGW w Warszawie**

W ciągu ostatniej doby na obszarze administrowanym przez RZGW w Warszawie opad o sumie powyżej 20 mm nie został odnotowany.

Obecnie stany wód na obszarze administrowanym przez RZGW w Warszawie układają się w strefie stanów średnich i wysokich, lokalnie niskich.

W ciągu najbliższej doby **na Wiśle** prognozuje się: od Zawichostu do Annapola spadki stanu wody w strefie stanów wysokich; od stacji: Puławy-Azoty do stacji: Kępa Polska wzrosty stanu wody w strefie stanów średnich, wysokich (stacja: Puławy-Azoty), na granicy średnich i wysokich (stacja: Dęblin) oraz na granicy niskich i średnich (stacja Warszawa-Bulwary); na stacji Włocławek wahania stanu wody w strefie stanów średnich.

Kulminacja wezbrania roztopowego będzie przechodzić przez profil wodowskazowy Puławy-Azoty w strefie stanów wysokich.

**Na dopływach Wisły** od Zawichostu do Włocławka przewiduje się wahania stanu wody w strefie stanów wysokich i średnich, lokalnie niskich.

Na stacji Januszewice na Czarnej Włoszczowskiej wahania stanu wody powyżej stanu alarmowego. Przekroczenie stanu alarmowego będzie się utrzymywać.

W ciągu najbliższej doby **na Narwi od Orzyca po ujście** prognozuje się wzrosty stanu wody w strefie stanów średnich.

Na dopływach przewiduje się wahania stanu wody w strefie stanów średnich, lokalnie na granicy stref stanów niskich i średnich.

W ciągu najbliższej doby **na Bugu od Liwca do ujścia** prognozuje się wzrosty stanu wody w strefie stanów wysokich.

Na stacji wodowskazowej Popowo wahania stanu wody spowodowane dynamiką zjawisk lodowych na ujściu Bugu.

W ciągu najbliższej doby IMGW-PIB prognozuje w dzień praktycznie na całym obszarze przelotne opady deszczu i deszczu ze śniegiem oraz opady deszczu na obszarach wschodnich i południowo wschodnich. Na całym obszarze wiatr umiarkowany. Nocą od południowego zachodu przez obszar centralny aż do wschodniej części zanikające opady deszczu lub deszczu ze śniegiem. Na całym obszarze wiatr umiarkowany.

### Zjawiska lodowe:

#### **Wisła:**

- km 295+200 – 680+000 – rzeka wolna.

#### **Narew:**

- km 000+000 – 029+000 – rzeka wolna,
- Km 029+000 – 038+000 – kra i lód brzegowy (20%/10%),
- Km 038+000 – 083+500 – rzeka wolna.

#### **Bug:**

- km 000+000 – 006+000 – spiętrzenia i podbitki (90%),
- Km 006+000 – 042+200 – rzeka wolna.

Ze względu na trwający sezon zimowej ochrony przeciwpowodziowej, od dnia 1 grudnia 2022 r. 8 lodołamaczy RZGW w Warszawie stacjonujących przy Stopniu Wodnym Włocławek pozostaje w stanie rezerwy.

### **Obszar administrowany przez RZGW we Wrocławiu**

W okresie od 23.12 do 27.12 odnotowano następujące dobowe sumy opadów:

- 23/24.12 –maksymalne w zlewni Nysy Łużyckiej (po stronie czeskiej) – 26 mm, Nysy Kłodzkiej – 24 mm, Bobru – 20 mm, Łaby – 19 mm, Odry (zlewnia bezpośrednia) – 13 mm, Kwisy – 12 mm, Baryczy – 11 mm, w pozostałych zlewniach poniżej 10 mm,
- 24/25.12 – maksymalne w zlewni Kwisy – 11 mm, w pozostałych zlewniach poniżej 10 mm,
- 25/26.12 – maksymalne w zlewni Odry (zlewnia bezpośrednia) – 11 mm, w pozostałych zlewniach poniżej 10 mm,
- 26/27.12 – maksymalne w zlewni Nysy Kłodzkiej – 16 mm, Nysy Łużyckiej – 14 mm, Kwisy – 12 mm, Baryczy – 10 mm, Łaby – 10 mm, w pozostałych zlewniach poniżej 10 mm.

Stany wód na wodowskazach **środkowej Odry** (poniżej ujścia Nysy Kłodzkiej) układają się w strefie stanów średnich na odcinku skanalizowanym oraz średnich i lokalnie niskich (Połęczko) oraz wysokich (Malczyce, Głogów) na odcinku swobodnie płynącym.

Stany wód na wodowskazach **dolnej Odry** (powyżej ujścia Warty) układają się w strefie stanów średnich.

Stany wód na **pozostałych wodowskazach** układają się głównie w strefie stanów średnich, miejscami niskich, a lokalnie w zlewni Nysy Kłodzkiej, Oławy, Ślęzy, Bystrzycy i Bobru wysokich. Stany wysokie spowodowane są pracą urządzeń hydrotechnicznych oraz splywem wód roztopowych i opadowych.

Na większości obszarów nizinnych pokrywa śnieżna uległa zanikowi, jedynie w rejonach górskich występuje jeszcze zanikająca pokrywa, której grubość dochodzi maksymalnie do 30 cm w zlewni Białej Głuchołaskiej (Serak).

### Zjawiska lodowe:

Odra na odcinku skanalizowanym oraz swobodnie płynącym bez zjawisk lodowych. Na rzekach w regionie nie występują zjawiska lodowe. Na zbiornikach retencyjnych brak zjawisk lodowych, jedynie przy zaporze zb. Nysa występuje połamany lód.

## 8. Informacja o zbiornikach.

		Zbiorniki retencyjne - ogółem								
		Sytuacja na dzień 27.12.2022 r. na godz. 6 <sup>00</sup> (UTC)								
		Zbiorniki rzeka	Odpyływ średni [m <sup>3</sup> /s]	Dopływ średni [m <sup>3</sup> /s]	Poj. aktual. [mln m <sup>3</sup> ]	* Poj. norm. [mln m <sup>3</sup> ]	* Poj. Przy Max PP [mln m <sup>3</sup> ]	*Rezerwa pow. wymagana [mln m <sup>3</sup> ]	Aktualna rez. pow. [mln m <sup>3</sup> ]	Rezerwa do wykorzyst. %
		1	2	3	4	5	6	7	8	9
							6-5	6-4	8/7*100	
RZGW w Białymstoku	1	Zb. Siemianówka (Narew)	5.0	8.2	51,85	64.8	79.1	14.3	27.9	191
RZGW w Bydgoszczy	2	Jez. Gopło (Noteć)	0.5	1.1	3.7	-	21.7	7.7	17.9	233
	3	Zb. Pakość (Mała Noteć)	0.8	0.1	4.2	36.3	42.6	6.3	38.4	609
RZGW w Gliwicach	4	Zb. Goczałkowice **** (Wiśła)	21.2	26.1	98.4	118.1	161.3	43.2	62.8	145
	5	Zb. Wiśła-Czarne (Wiśła)	1.5	2.0	1.8	2.4	4.0	1.7	2.2	133
	6	Zb. Łąka (Pszczynka)	6.1	4.2	7.7	8.0	11.2	3.1	3.5	111
	7	Zb. Kuźnica Warężyńska (Przemsza)	0.5	0.5	39.2	39.2	46.3	7.1	7.1	99
	8	Zb. Przeczycze (Przemsza)	4.6	6.0	11.2	17.4	20.3	2.9	9.1	311
	9	Zb. Kozłowa Góra (Brynica)	1.0	3.1	8.0	10.0	11.0	1.0	3.0	305
	10	Zb. Pogoria III (Pogoria)			11.7	11.4	12.0	0.6	0.4	60
	11	Zb. Dzierżno Duże (Kłodnica)	2.0	6.7	62.0	60.1	63.0	2.9	1.0	36
	12	Zb. Pławniowice (Toszecki Potok)			27.0	26.7	29.2	2.4	2.1	88
	13	Zb. Dzierżno Małe (Drama)	2.3	1.4	8.7	9.5	12.3	2.8	3.6	128
	14	Zb. Turawa (Mała Panew)	3.5	12.7	51.4	80.0	92.6	12.6	41.2	328
15	Zb. Rybnicki ** (Ruda)	9.9	9.4	18.2	22.1	23.5	1.4	5.2	380	
RZGW w Krakowie	16	Zb. Czaniec (Soła)	66.8	66.1	0.9	1.3	1.3	0.0	0.0	
	17	Zb. Porąbka (Soła)	66.1	64.8	19.6	22.0	26.5	4.5	7.0	156
	18	Zb. Tresna (Soła) *	64.8	56.6	68.5	62.1	92.7	30.6	24.2	79
	19	Zb. Świnna Poręba (Skawa)	5.4	31.0	91.8	100.8	160.8	60.1	69.1	115
	20	Zb. Dobczyce (Raba) *	7.8	27.1	99.9	109.7	137.7	28.0	37.8	135
	21	Zb. Chańcza (Czarna)	1.0	3.8	9.1	14.2	23.8	9.6	14.6	152
	22	Zb. Czchów (Dunajec)	68.0	76.0	5.2	7.5	7.5	0.0	2.3	

	23	Zb. Rożnów (Dunajec) *	64.0	75.0	140.9	155.8	155.8	0.0	14.8	
	24	Zb. Czorsztyn (Dunajec)	12.0	23.1	176.7	176.5	238.6	62.1	61.8	100
	25	Zb. Zesławice (Dłubnia)			0.4	0.4	0.7	0.3	0.3	
RZGW w Lublinie	26	Zb. Nielisz (Wieprz)	7.2	13.9	15.7	20.6	28.5	7.9	12.7	162
RZGW w Poznaniu	27	Zb. Jeziorsko (Warta)	26.8	63.3	25.9	142.8	202.0	59.2	176.1	297
	28	Zb. Poraj (Warta)	5.1	8.3	9.2	12.5	20.3	7.8	11.2	143
RZGW w Rzeszowie	29	Zb. Klimkówka (Ropa)	2.0	11.1	8.7	34.5	42.0	8.0	33.3	416
	30	Zb. Besko (Wisłok)	15.5	15.3	10.0	8.4	13.2	4.8	3.2	68
	31	Zb. Solina ** (San)	13.0	61.3	438.2	472.0	472.0	0.0	33.9	-
RZGW w Warszawie	32	Zb. Brody Iłżeckie (Kamienna)	8.3	8.5	5.6	6.7	7.6	0.9	2.0	232
	33	Zb. Wióry (Świślina)	0.6	2.4	16.4	15.7	34.7	18.9	18.3	97
	34	Zb. Sulejów (Pilica)	24.0	45.9	44.1	75.1	84.3	9.2	40.3	437
	35	Zb. Cieszanowice (Luciąża)	0.2	0.8	5.5	7.3	9.1	1.8	3.6	206
	36	Zb. Miedzna (Wąglanka)	1.4	2.9	3.3	3.4	3.8	0.4	0.5	132
	37	Zb. Domaniów (Radomka)	2.0	7.6	5.1	9.9	14.4	4.5	9.3	207
	38	Zb. Włocławek***** (Wisła)	774.00	697.00	351.90	369.880	453.590		rzędna wody górnej: 57,03 m n.p.m.	
	39	Zb. Dębe***** (Narew)	206.00	226.00	88.96	89.960	95.980		rzędna wody górnej: 78,02 m n.p.m.	
RZGW we Wrocławiu	40	Topola (Nysa Kłodzka)	16.5	20.9	16.5	16.5	21.7	5.2	5.2	101
	41	Kozielno (Nysa Kłodzka)	7.2	16.5	11.3	12.9	16.3	3.4	5.0	149
	42	Otmuchów (Nysa Kłodzka)	5.0	9.2	34.2	58.4	129.2	70.8	95.0	134
	43	Nysa (Nysa Kłodzka)	7.5	13.8	40.2	65.7	121.7	56.0	81.5	146
	44	Słup (Nysa Szalona)	0.8	2.3	16.5	31.0	38.1	7.1	21.6	305
	45	Mietków (Bystrzyca)	1.0	3.5	34.0	63.0	77.2	14.2	43.2	304
	46	Dobromierz (Strzegomka)	0.3	0.6	6.7	10.0	11.4	1.4	4.6	343
	47	Bukówka (Bóbr)	0.3	1.1	7.9	12.8	16.7	3.9	8.8	226

48	Sosnówka (Czerwonka)	0.2	0.2	7.2	10.9	14.8	3.9	7.7	196
49	Pilchowice ** (Bóbr)	15.3	14.8	27.4	33.0	50.0	17.0	22.6	133
50	Złotniki ** (Kwisa)	4.9	4.9	8.4	10.5	12.1	1.6	3.7	229
51	Leśna ** (Kwisa)	4.6	5.7	6.8	8.0	16.8	8.8	10.0	114
52	Lubachów ** (Bystrzyca)	0.3	1.7	5.2	5.8	6.8	1.0	1.6	162

\* wartości stałe

\*\* Zbiorniki energetyczne

\*\*\*\* Ujęcie wody pitnej

\*\*\*\*\*zbiornik przepływowy

" rzędne piętrzenia zbiornika Włocławek (m n.p.m.): Min PP: 56,5, NPP: 57,3 MaxPP: 57,3

" rzędne piętrzenia zbiornika Dębe (m n.p.m.): Min PP: 78,52, NPP: 79,02 MaxPP: 79,22

### Obszar administrowany przez RZGW w Białymstoku

Zbiornik Siemianówka pracuje zgodnie z obowiązującymi instrukcjami. Aktualna pojemność powodziowa wynosi 27,25 mln m<sup>3</sup>.

### Obszar administrowany przez RZGW w Bydgoszczy

Zbiorniki Gopło i Pakość posiadają pełne rezerwy powodziowe.

Parametry zbiorników z godz. 6:00 UTC przedstawiają się następująco: na zbiorniku Pakość rzędna piętrzenia wynosi 75,93 m n.p.m. (43 cm > MinPP), odpływ ze zbiornika to 0,8 m<sup>3</sup>/s, na zbiorniku Gopło rzędna piętrzenia wynosi 76,56 m n.p.m. (20 cm > MinPP), odpływ średni wynosi 0,5 m<sup>3</sup>/s.

### Obszar administrowany przez RZGW w Gdańsku

W Regionie Wodnym Dolnej Wisły brak dużych, sztucznych zbiorników wodnych o istotnym znaczeniu przeciwpowodziowym objętych systemem monitorowania w ramach osłony przeciwpowodziowej kraju. Informacje o zbiorniku we Włocławku, który ma znaczenie dla osłony regionu, podaje RZGW w Warszawie.

### Obszar administrowany przez RZGW w Gliwicach

Zgodnie zaleceniami OTKZ zbiorniki: Dzierżno Duże, Wisła Czarne i Kozłowa Góra posiadają obniżony poziom piętrzenia.

Zbiornik Pogoria III posiada 66% rezerwy powodziowej, zbiornik Pławniowice na Toszeckim Potoku – 88%. Na pozostałych zbiornikach będących w administracji RZGW w Gliwicach rezerwa powodziowa jest w pełni zachowana.

Sytuacja w dorzeczu Górnej Odry po stronie czeskiej:

Zbiornik: **VD Olešná** na rzece: **Olešná** posiada 34,02% sterowalnej rezerwy powodziowej. **VD Morávka** na rzece: **Morávka** posiada 97,93% sterowalnej rezerwy powodziowej.

Pozostałe zbiorniki pracują w zakresie swoich pojemności użytkowych i posiadają pełne rezerwy powodziowe (100%).

Źródło informacji - portal Povodi Odry, stan na 27.12.2022 r., godz. 09:40 CET.

### Obszar administrowany przez RZGW w Krakowie

Sytuacja na zbiornikach jest stabilna oraz na bieżąco monitorowana. Aktualne wielkości rezerw powodziowych zbiorników są większe od wartości określonych w instrukcjach.

### **Obszar administrowany przez RZGW w Lublinie**

Zbiornik Nielisz pracuje zgodnie z obowiązującymi instrukcjami. Aktualna rezerwa powodziowa wynosi 12,73 mln m<sup>3</sup>.

### **Obszar administrowany przez RZGW w Poznaniu**

Zbiorniki Jeziorsko i Poraj posiadają pełną rezerwę powodziową.

Na zbiorniku Jeziorsko rzędna piętrzenia wynosi 115,62 m n.p.m. (od wczoraj +10 cm, 438 cm poniżej NPP), średni dopływ do zbiornika wynosi 39,39 m<sup>3</sup>/s przy odpływie średnim z ostatniej doby 22,00 m<sup>3</sup>/s. Zbiornik dysponuje rezerwą 179,3 mln m<sup>3</sup>, z możliwością powiększenia o dalsze 20,5 mln m<sup>3</sup> pojemności forsowanej. Na zbiorniku Poraj rzędna piętrzenia wynosi 274,42 m n.p.m. (od wczoraj -3 cm, 108 cm poniżej NPP), średni dopływ do zbiornika wynosi 3,50 m<sup>3</sup>/s przy odpływie średnim z ostatniej doby 4,58 m<sup>3</sup>/s. Zbiornik dysponuje rezerwą 11,5 mln m<sup>3</sup>, z możliwością powiększenia o dalsze 4,1 mln m<sup>3</sup> pojemności forsowanej.

### **Obszar administrowany przez RZGW w Rzeszowie**

Wszystkie zbiorniki posiadają rezerwy powodziowe większe od wymaganych. Zbiorniki retencyjne zapewniają odpływy większe od nienaruszalnych zgodnie z instrukcjami gospodarowania wodą.

Na zbiorniku Klimkówka rzędna piętrzenia wynosi 382,37 m n.p.m., średni dopływ do zbiornika wynosi 11,14 m<sup>3</sup>/s przy odpływie średnim z ostatniej doby 2,0 m<sup>3</sup>/s. Zbiornik dysponuje rezerwą 33,3 mln m<sup>3</sup>. Na zbiorniku Besko rzędna piętrzenia wynosi 333,41 m n.p.m., średni dopływ do zbiornika wynosi 15,3 m<sup>3</sup>/s przy odpływie średnim z ostatniej doby 15,5 m<sup>3</sup>/s. Zbiornik dysponuje rezerwą 3,2 mln m<sup>3</sup>. Na zbiorniku Solina rzędna piętrzenia wynosi 418,12 m n.p.m., dopływ do zbiornika wynosi 61,3 m<sup>3</sup>/s przy odpływie średnim z ostatniej doby 13,0 m<sup>3</sup>/s. Zbiornik dysponuje rezerwą 33,9 mln m<sup>3</sup>.

### **Obszar administrowany przez RZGW w Warszawie**

Wszystkie zbiorniki posiadają rezerwy większe od wymaganych.

Na Zbiorniku Włocławek dopływ średni dobowy na godz. 6:00 UTC wynosił około 700 m<sup>3</sup>/s, natomiast odpływ około 775 m<sup>3</sup>/s. Rzędna wody dolnej śluzy: 43,49 m n.p.m.

Na Zbiorniku Dębe dopływ średni dobowy na godz. 6:00 UTC wynosił około 225 m<sup>3</sup>/s, natomiast odpływ około 205 m<sup>3</sup>/s.

Na Zbiorniku Sulejów, ze względu na prowadzone roboty, poziom piętrzenia jest obniżony o ok. 2 m poniżej normalnego poziomu piętrzenia i równy 164,76 m n.p.m.

### **Obszar administrowany przez RZGW w Wrocławiu**

Wszystkie zbiorniki posiadają wolne pojemności powodziowe i dodatkowe. Dopływy do zbiorników kształtują się w strefie stanów średnich. Urządzenia upustowe są drożne, urządzenia manewrowe są sprawne. Suche zbiorniki przeciwpowodziowe nie piętrzą wody. Poldery przeciwpowodziowe nie piętrzą wody. Wszystkie zbiorniki pracują zgodnie z instrukcjami gospodarowania wodą.

## **9. Informacja o żeglowności rzek i stanie urządzeń hydrotechnicznych.**

### **RZGW w Białymstoku**

Z uwagi na zakończony demontaż oznakowania nawigacyjnego na okres zimowy oraz pojawienie się pierwszych zjawisk lodowych, **od dnia 24 listopada br. do odwołania** zamyka się administrowane drogi wodne - szczegółowe informacje zawarto w [komunikacie nawigacyjnym nr 33/2022](#).

Komunikaty nawigacyjne dostępne są pod adresem: <http://bialystok.wody.gov.pl/komunikaty-nawigacyjne>.

## RZGW w Bydgoszczy

Z uwagi na utrzymującą się niską temperaturę powietrza oraz wystąpienie zjawisk lodowych na ciekach, **od 15 grudnia 2021 r. zamyka się dla żeglugi śródlądowe drogi wodne na odcinkach wskazanych poniżej:**

- I. na połączeniu wodnym Wisła – Odra
  - **Kanał Bydgoski** w km drogi wodnej od 014+800 do 038+900,
  - **Noteć dolna** w km drogi wodnej od 038+900 do 053+400,
- II. na połączeniu wodnym Warta – Kanał Bydgoski
  - **Kanał Ślesiński** w km drogi wodnej od 026+460 do 032+000,
  - **Jezioro Gopło** w km drogi wodnej od 032+000 do 059+500,
  - **Noteć górna** w km drogi wodnej od 059+500 do 121+600,
  - **Kanał Górnonotecki** w km drogi wodnej od 121+600 do 146+600.

Szczegóły w [komunikacie nawigacyjnym nr 18/2022](#).

Z dniem **15 grudnia 2022 r.** w związku z planowanym przystąpieniem do realizacji zadania pn. „Remont śluzy nr 8 w Nakle Nad Notecią zlokalizowanej na Kanale Bydgoskim” na odcinku połączenia wodnego Wisła – Odra, **Śluza nr 8 Nakło Wschód w km 38+900 zostanie wyłączona z eksploatacji, przez co przeprawa jednostek pływających przez ww. stopień wodny będzie uniemożliwiona.** Planowany termin zakończenia prac: 9 grudnia 2023 r. [Szczegóły w komunikacie nawigacyjnym nr 17/2022](#).

W związku z prognozowaną sytuacją hydrometeorologiczną oraz wysokim prawdopodobieństwem wystąpienia zjawisk lodowych, a także z koniecznością zabezpieczenia obiektów hydrotechnicznych – piętrzących poprzez demontaż jazów, **od 7 grudnia 2022 r. zamyka się dla żeglugi drogę wodną na odcinku rzeki Noteci dolnej w km 53+400 – 176+200.** Szczegóły w [komunikacie nawigacyjnym nr 16/2022](#).

Komunikaty nawigacyjne dostępne są pod adresem: <http://bydgoszcz.wody.gov.pl/komunikaty-nawigacyjne>

## RZGW w Gdańsku

W związku ze znacznym ochłodzeniem i spodziewanym występowaniem zjawisk lodowych na rzekach Regionu Wodnego Dolnej Wisły zdjęto pływające oznakowanie nawigacyjne na wszystkich drogach wodnych na okres zimowy. Od dnia 9.12.2022 do odwołania, zamyka się dla żeglugi śródlądowe drogi wodne. Z uwagi na niekorzystne warunki atmosferyczne, niskie temperatury i pojawiające się oblodzenie na rzece Nogat, w dniu 13.12.2022r zamknięto wrota przeciwpowodziowe na ujściu Wisły do Nogatu na stopniu wodnym Biała Góra. W dniu 14.12.2022 zamknięto wrota przeciwpowodziowe na śluzie Gdańska Głowa. W dniu 15.12.2022 na Wiśle pojawiły się pierwsze zjawiska lodowe.

Szczegółowe informacje znajdują się w komunikatach nawigacyjnych publikowanych na stronie internetowej: <https://gdansk.wody.gov.pl/komunikaty-nawigacyjne>

## RZGW w Gliwicach

Z uwagi na niekorzystne warunki atmosferyczne oraz zbliżający się okres zimowy **od dnia 21.12.2022 r. od godz. 06:00,** zostanie zamknięty dla żeglugi szlak **Odrzańskiej Drogi Wodnej od km 174+850 (OH Zawada) do km 181+300 (OH Ujście Nysy – granica RZGW Gliwice)** rzeki Odry.

Z uwagi na niekorzystne warunki atmosferyczne oraz zbliżający się okres zimowy od dnia 13.12.2022 r. zostaje **zamknięty** dla żeglugi **Kanał Kędzierzyński w km 0+000 – 5+600** (do odwołania).

Z uwagi na niekorzystne warunki atmosferyczne oraz zbliżający się okres zimowy od dnia 13.12.2022 r. zostaje **zamknięty** dla żeglugi **Kanał Gliwicki w km 0+000 – 39+400** (do odwołania).

W terminie **od 15 listopada 2022 r. do 30 kwietnia 2023 r.** zamyka się dla żeglugi odcinek szlaku żeglugowego **od km 105+600 (OH Januszkowice) do km 123+500 (OH Krapkowice) Odrzańskiej Drogi Wodnej (ODW)** z uwagi na



realizację robót modernizacyjnych na stopniu wodnym Januszkowice w km 105+600 ODW oraz na stopniu wodnym Krapkowice w km 123+500 ODW. [Komunikat nawigacyjny nr 34/2022](#).

Od dnia **01.05.2022 r.** otwiera się dla żeglugi odcinek szlaku żeglugowego na **rzece Odrze w km 98+600 (ujście Kanału Gliwickiego do rzeki Odry) – 129+850 (OH Rogów)** Odrzańskiej Drogi Wodnej. [Komunikat nawigacyjny nr 4/2022](#).

Od dnia **28.03.2022 r.** otwarto dla żeglugi **Odrzańską Drogę Wodną (ODW) w km 51+000 (miasto Racibórz) – 98+600 (Ujście Kanału Gliwickiego do rzeki Odry), Kanał Gliwicki oraz Kanał Kędzierzyński**. [Komunikat nawigacyjny nr 2/2022](#).

Od dnia **16.03.2022 r.** otwarto dla żeglugi **Odrzańską Drogę Wodną (ODW) w km 129+850 (OH Rogów) - 181+300 (OH Ujście Nysy – granica RZGW Gliwice)**. [Komunikat nawigacyjny nr 1/2022](#).

Komunikaty nawigacyjne dostępne są pod adresem: <https://gliwice.wody.gov.pl/komunikaty-nawigacyjne>

## **RZGW w Krakowie**

Zgodnie z treścią [komunikatu nawigacyjnego nr 26/2022](#) z dnia 15.12.2022 r. informujemy, że w związku z intensywnym rozwojem zjawisk lodowych, śluzy na drodze wodnej Górnej Wisły, przy stopniach wodnych Dwory, Smolice, ZOH Łączany (śluz Borek Szlachecki), Kościuszko, Dąbie i Przewóz od dnia 15 grudnia 2022 r. do odwołania zostają zamknięte.

Zgodnie z treścią komunikatu nawigacyjnego nr 25/2022 z dnia 02.12.2022 r. informujemy, że w związku z prowadzonymi pracami remontowymi prawego przęsła bramy przeciwpowodziowej na **Kanale Łączany-Skawina, od dnia 6 grudnia 2022 r. do odwołania** prawe przęsło będzie zamknięte dla żeglugi, a żegluga będzie odbywać się lewym przęsłem.

Zgodnie z treścią komunikatu nawigacyjnego nr 24/2022 z dnia 28.11.2022 r. informujemy, że w związku z wymianą uszczelnień we wrotach na głowie dolnej śluzy **w dniach 29 listopada – 22 grudnia 2022 r. śluz Kościuszko** będzie zamknięta dla żeglugi.

Zgodnie z treścią komunikatu nawigacyjnego nr 16/2022 z dnia 08.07.2022 r. informujemy, że w związku z prowadzonymi pracami remontowymi kierownicy w awanporcie dolnym **stopnia wodnego Kościuszko**, z uwagi na bezpieczeństwo użytkowników drogi wodnej, **od dnia 8 lipca 2022 r. do odwołania** zawieszona jest żegluga w porze nocnej.

Zgodnie z treścią komunikatu nawigacyjnego nr 13/2022 z dnia 15.06.2022 r. informujemy, że **od dnia 14.06.2022 r.** szlak żeglugowy na rzece **Wiśle od km 61+200 (Tynec) do km 79+150** jest oznakowany zgodnie z §5.02 Rozporządzenia Ministra Infrastruktury z dnia 28 kwietnia 2003 r. w sprawie przepisów żeglugowych na śródlądowych drogach wodnych (Dz.U z 2003 r. nr 212 poz. 2027) i odpowiada wymogom regulującym zasady uprawiania żeglugi w porze nocnej. Z żeglugi nocnej tymczasowo wyłączony jest odcinek **od km 79+150 do km 80+870 (stopień wodny Dąbie)** z uwagi na modernizację linii kolejowej, w tym mostu kolejowego przez rzekę Wisłę.

Zgodnie z treścią komunikatu nawigacyjnego nr 8 /2022, **od dnia 17.05.2022 r.** mogą nastąpić utrudnienia w żegludze, z uwagi na związane z niskimi przepływami w rzece okresowe uruchamianie progu piętrzącego Elektrowni w Połańcu zlokalizowanego **w km 223+650 rzeki Wisły**.

Szlak żeglowny na odcinku **od km 0+600 do 92+600 Wisły** – odcinek otwarty dla żeglugi przy ograniczeniu jego parametrów.

**W km 79+000 do km 80+900** mogą wystąpić dodatkowe utrudnienia w żegludze w związku z realizacją prac pn. „Prace na linii kolejowej E30 na odcinku Kraków Główny Towarowy – Rudzice wraz z dobudową torów linii aglomeracyjnej”. Na czas prowadzenia prac szlak żeglowny oznakowany został dodatkowymi znakami żeglugowymi, a odcinek drogi wodnej od km 79+100 do km 80+900 (Stopień Wodny Dąbie) zostanie wyłączony z uprawiania żeglugi nocnej i oznakowany sygnalizacją świetlną.

**Od km 92+600 do km 175+400** – odcinek otwarty dla żeglugi. Wymagana głębokość tranzytowa wynosząca 1,6 m lokalnie nie jest zachowana.

**Od km 175+400 do km 295+200** – odcinek otwarty dla żeglugi. Wymagana głębokość tranzytowa wynosząca 1,6 m lokalnie nie jest zachowana.

Komunikaty nawigacyjne dostępne są pod adresem: <http://krakow.wody.gov.pl/komunikaty-nawigacyjne>

#### **RZGW w Lublinie**

W związku z prognozowaną sytuacją hydrologiczną (niska temperatura wody, prawdopodobieństwo wystąpienia zjawisk lodowych) od dnia 12 grudnia został **zamknięty szlak żeglowny na rzece Bug w kilometrze 42+200 ÷ 224+200** - szczegółowe informacje zawarto w [komunikacie nawigacyjnym nr 5/2022 r.](#)

Komunikaty nawigacyjne dostępne są pod adresem: <http://lublin.wody.gov.pl/komunikaty-nawigacyjne>

#### **RZGW w Poznaniu**

Na obszarze administrowanym przez RZGW w Poznaniu zamknięta jest droga Wodna na **Warcie w km 147+000 – 406+600, Kanał Ślesiński w km 0+000 – 8+400 i 21+800 – 26+460** oraz nieczynne są śluzy na **Kanale Ślesińskim** ([komunikat nawigacyjny nr 50/2022](#), [51/2022](#)), otwarte dla żeglugi są pozostałe odcinki dróg wodnych, tj.: **rz. Warta w km 0+000 – 147+000 i Kanał Ślesiński w km 8+400 – 21+800.**

Komunikaty nawigacyjne dostępne są pod adresem: <http://poznan.wody.gov.pl/komunikaty-nawigacyjne>

#### **RZGW w Szczecinie**

Informujemy, że **od dnia 22.12.2022 r. od godziny 07:00 otwiera się całodobową żeglugę na następujących drogach wodnych:**

- rz. Odra Zachodnia od km 0,0 (jaz Widuchowa) do 36,55 (wewnętrzne wody morskie) wraz z bocznymi rozgałęzieniami;
- rz. Regalicę od km 730,5 (Przekop Klucz – Ustowo) do km 741,6 (ujście do jeziora Dąbie);
- Kanał Cegielinka;
- Przekop Klucz – Ustowo;
- rz. Parnicę do wewnętrznych wód morskich oraz Przekop Parnicki.

W dalszym ciągu dla żeglugi zamknięte pozostają następujące drogi wodne:

- jezioro Dąbie wraz z bocznymi rozgałęzieniami (Dąbska Struka, Dąbski Nurt);
- I, II, III i IV odcinek eksploatacyjny rzeki Odry (od km 542,4 do km 704,1);
- Odra Wschodnia od km 704,1 (jaz Widuchowa) do km 730,5 (Przekop Klucz Ustowo) wraz z bocznymi rozgałęzieniami.

Szczegóły w komunikatach nawigacyjnych nr [40/2022](#), nr [41/2022](#), nr [42/2022](#), nr [43/2022](#), nr [44/2022](#), nr [45/2022](#), nr [46/2022](#), nr [47/2022](#) oraz nr [48/2022](#).

PKP PLK S.A. informuje, że przęsto mostu zwodzonego **w km 733,7 rzeki Regalicy** w okresie 17.12.2022 r. – 09.01.2022 r. będzie podnoszone w następujących godzinach:

- 08:22 – 08:42;
- 12:35 – 12:55;
- 18:05 – 18:25.

Informujemy, że w **km 615,11 rzeki Odry** w terminie od 09.11.2022 r. do odwołania odbywać się będą **prace nurkowe**. Możliwe utrudnienia w ruchu żeglugowym. Szlak zostanie oznakowany zgodnie z obowiązującymi przepisami żeglugowymi. Prosimy o zachowanie szczególnej ostrożności przechodząc wskazanym rejonem.

Informujemy o pracach podwodnych na **Kanale Kurowskim** w terminie **do 31.12.2022 r.**

**W km 615,11 rzeki Odry** w terminie **od 09.11.2022 r. do odwołania** odbywać się będą prace nurkowe. Możliwe utrudnienia w ruchu żeglugowym. Szlak zostanie oznakowany zgodnie z obowiązującymi przepisami żeglugowymi. Prosimy o zachowanie szczególnej ostrożności przechodząc wskazanym rejonem.

Z powodu prac przy filarze mostu kolejowego **w Kostrzynie nad Odrą km 615,10 rzeki Odry w terminie od 27.06.2022 r. do odwołania** dochodzić będzie do utrudnień w ruchu żeglugowym. Szlak zostanie oznakowany zgodnie z obowiązującymi przepisami żeglugowymi. Prosimy o zachowanie szczególnej ostrożności przechodząc wskazanym rejonem.

W związku z **awarią przęsła mostu zwodzonego w km 733,7 rzeki Regalicy** przęsło mostu otwierane będzie w następujących godzinach: do dnia 5 listopada 2022 roku – w godz.: 9:00-9:20; od dnia 6 listopada 2022 roku – w godz.: 9:36-9:56 oraz 14:40-15:00. Szczegóły w komunikacie nawigacyjnym nr [35/2022](#).

W związku z pracami budowlanymi na zwodzonym moście kolejowym **w km 733,7 rzeki Regalicy** w terminie **od 22.02.2022 r. do odwołania** dochodzić będzie do utrudnień w ruchu żeglugowym. Szczegóły w [komunikacie 09/2022](#). Dodatkowo prosimy o zapoznanie się z [komunikatem nr 36/2021](#) informującym o obecnej organizacji ruchu.

W związku z rozpoczęciem prac modernizacyjnych zabudowy hydrotechnicznej (ostrogi) **na rzece Odrze w km 581,0 – 585,7, 604,0 – 605,0, 612,7 – 614,8, 645,5 – 663,0** do odwołania zostanie wystawione tymczasowe oznakowanie nawigacyjne. Przechodząc wskazanym rejonem prosimy o zachowanie szczególnej ostrożności. Szczegóły w komunikatach: [nr 07/2022](#) i [nr 08/2022](#).

Z powodu prac remontowych **od 01.02.2022 r. do 31.03.2023 r.** zamyka się przejście pod mostem nad **Kanałem Zielonym**. Zalecamy poruszanie się alternatywnymi drogami wodnymi prowadzącymi przez rzekę Odrę Zachodnią, Przekop Parnicki i rzekę Parnicę. [Szczegóły w komunikacie nr 04/2022](#).

**Na moście w Siekierkach km 653+900 rzeki Odry** są prowadzone prace remontowe z częściowym zamknięciem przęsła żeglownego. Szczegóły w [komunikacie 16/2021](#). Proszę zachować szczególną ostrożność przechodząc wskazanym rejonem.

**W dniach 01.08.2022 - 30.09.2024** z powodu prac budowlanych związanych z przeciwpowodziową ścianką mobilną we Frankfurcie nad **Odrą w km 582,7 – 585,9** dochodzić będzie do utrudnień w ruchu żeglugowym.

W związku z usuwaniem materiałów niebezpiecznych **na skońnicy Schwedt na odcinku w km 0,5 – 3,4** w terminie **od 20.10.2022 r. do 31.12.2026 r.** dochodzić będzie do utrudnień w ruchu żeglugowym. Na czas prowadzenia prac zabezpieczona jest możliwość przejazdu przez skońnicę Schwedt. Prosimy zwracać szczególną uwagę na wystawione oznakowanie nawigacyjne.

Komunikaty nawigacyjne dostępne są pod adresem: <https://szczecin.wody.gov.pl/komunikaty-nawigacyjne>

## **RZGW w Warszawie**

W związku z zakończeniem demontażu oznakowania pływającego, droga wodna Wisły w rejonie Warszawy w km 510+600 – 515+600, to znaczy od mostu Łazienkowskiego do Gdańskiego w Warszawie jest od dnia 13 grudnia 2022 r. zamknięta. Termin ponownego otwarcia omawianej drogi wodnej uzależniony jest od warunków meteorologicznych i zostanie opublikowany w oddzielnym Komunikacie Nawigacyjnym. Szczegóły w [komunikacie nawigacyjnym nr 49/2022](#).

W związku z zakończeniem demontażu oznakowania pływającego na sezon zimowy, od dnia 9 grudnia 2022 r. zamknięte są poniżej wymienione odcinki administrowanych dróg wodnych:

- **rzeka Wisła (wraz ze Zbiornikiem Włocławskim) km 295+200 – 510+600 oraz 515+600 – 680+000**
- **Kanał Żerański km 0 – 17+200,**
- **rzeka Narew (wraz z Jeziorem Zegrzyńskim) km 21+600 – 83+500,**
- **rzeka Bug km 0 – 42+200.**

Wymienione odcinki dróg wodnych zostaną ponownie otwarte po ustąpieniu spodziewanych zjawisk lodowych, co zostanie ogłoszone stosownym Komunikatem Nawigacyjnym.

Uwaga: omawiane zamknięcie nie dotyczy odcinka drogi wodnej Wisły w rejonie Warszawy w km 510+600 – 515+600, to znaczy od mostu Łazienkowskiego do Gdańskiego w Warszawie.

W przypadku konieczności demontażu lub redukcji oznakowania na tym odcinku ze względu na zjawiska lodowe, stosowna informacja zostanie ogłoszona oddzielnym Komunikatem Nawigacyjnym. Szczegóły w [komunikacie nawigacyjnym nr 47/2022](#).

W rejonie km 513+500 drogi wodnej Wisły, tj. między Mostem Świętokrzyskim, a Śląsko-Dąbrowskim w Warszawie trwają roboty związane z budową mostu pieszo-rowerowego przez Wisłę. W związku z powyższym, ze względu na ruch jednostek pływających Wykonawcy oraz trwające prace budowlane osoby korzystające z drogi wodnej Wisły w omawianym rejonie proszone są o zachowanie szczególnej ostrożności. Szczegóły w [komunikacie nawigacyjnym nr 8/2022](#).

W związku z wybudowaniem tymczasowego progu podpiętrzającego wodę dla Elektrowni Kozienice, szlak żeglowny w km 425+950 rzeki Wisły w okolicy miejscowości Świerże Górne pozostaje zamknięty. Informacje na temat możliwości pokonania progu przez jednostki pływające dostępne są na stronie internetowej Enea S.A. Szczegóły w [komunikacie nawigacyjnym nr 4/2022](#).

Komunikaty nawigacyjne dostępne są pod adresem: <http://warszawa.wody.gov.pl/komunikaty-nawigacyjne>

### **RZGW we Wrocławiu**

Odrzańska Droga Wodna jest otwarta dla żeglugi z wyjątkiem śluz Mieszcząskiej oraz Różanka.

Komunikaty nawigacyjne dostępne są pod adresem: <https://wroclaw.wody.gov.pl/komunikaty-nawigacyjne> i <https://wroclaw.wody.gov.pl/sytuacja-hydrologiczno-nawigacyjna>.

## **10. Inne informacje.**

1. W dniu 25.12.2022 – wystąpiło zanieczyszczenie potoku Jastrząbka w km 4+600 w m. Nowa Jastrząbka, gm. Lisia Góra, pow. tarnowski, woj. małopolskie. Państwowa Straż Pożarna zabezpieczyła za pomocą rękawów sorpcyjnych wyciek substancji ropopochodnej, która przedostała się do cieku w sąsiedztwie żeremi bobrów. Na miejscu działania pojęli inspektorzy WIOŚ. Pracownik PGW WP udał się na miejsce w celu sporządzenia notatki ze zdarzenia.
2. W dn. 25.12.2022r. - na rzece Barcówka w m. Nisko przy ul. Górnej powstała wyrwa na prawym brzegu rzeki na długości około 10 m przy drodze gminnej. Sytuacja nie spowodowała występowania wody z koryta i podtopienia przyległych terenów. Miejscowe służby oraz straż pożarna dokonały rozbiórki i usunięcia zatamowania zrobionego przez bobry i zabezpieczyła skarpe narzutem z ziemi. Sytuacja została opanowana, brak zagrożenia dla ludzi i mienia.
3. W związku z postępującymi od kilku dni roztopami na obszarze całego kraju oraz opadami deszczu mającymi miejsce w ciągu ostatniej doby obserwuje się wzrosty stanów wód na rzekach. Zjawiska lodowe mają charakter ustępujący, niewielkie nagromadzenia spływającego lodu utrzymują się jedynie na Bugu i Narwi. Obecnie wzrosty obserwowane są między innymi na rzekach w zlewni Górnej Wisły oraz zlewniach Sanu, Wieprza, Bugu i Narwi. Najwyższe wzrosty obserwowane są na rzekach Lubelszczyzny – Bugu, Wieprzu, Tanwi, Huczawie i Krznie.
4. Na rzekach Wiśle i Odrze utworzyły się fale wezbraniowe, które przechodzą przez profile wodowskazowe w zakresach wody wysokiej i średniej. Na Wiśle fala kulminacyjna obserwowana jest w Zawichoście, w czwartek 29.12 dotrze do Warszawy, zaś w Kępie Polskiej będzie obserwowana w piątek 30.12 i osiągnie zakres stanów wysokich. Spodziewany przepływ w ww. profilu wyniesie 1800 m<sup>3</sup>/s. Na Odrze fala kulminacyjna znajduje się na wysokości wodowskazu Głogów, zaś do Słubic dotrze w czwartek 29.12 i osiągnie zakres stanów wysokich.
5. Zadysponowany odpływu ze zbiorników Otmuchów i Nysa.

ZBIORNIK OTMUCHÓW:

- W dniach od 14.12 do 22.12 utrzymywać odpływ na stałym poziomie z w wysokości 5,0 m<sup>3</sup>/s:

ZBIORNIK NYSA:

- Dnia 22.11.2022 r. od godz. 07:00 zmniejszyć odpływ z 10,0 m<sup>3</sup>/s do 7,5 m<sup>3</sup>/s, do odwołania.

*Komunikat o sytuacji hydrologicznej został opracowany na podstawie danych z regionalnych zarządów gospodarki wodnej (RZGW) oraz z państwowej służby hydrologiczno-meteorologicznej IMGW-PIB przez:*

*Karolina Olszanka*

*Centrum Operacyjne Ochrony Przeciwpowodziowej  
Krajowy Zarząd Gospodarki Wodnej  
Państwowe Gospodarstwo Wodne Wody Polskie*