

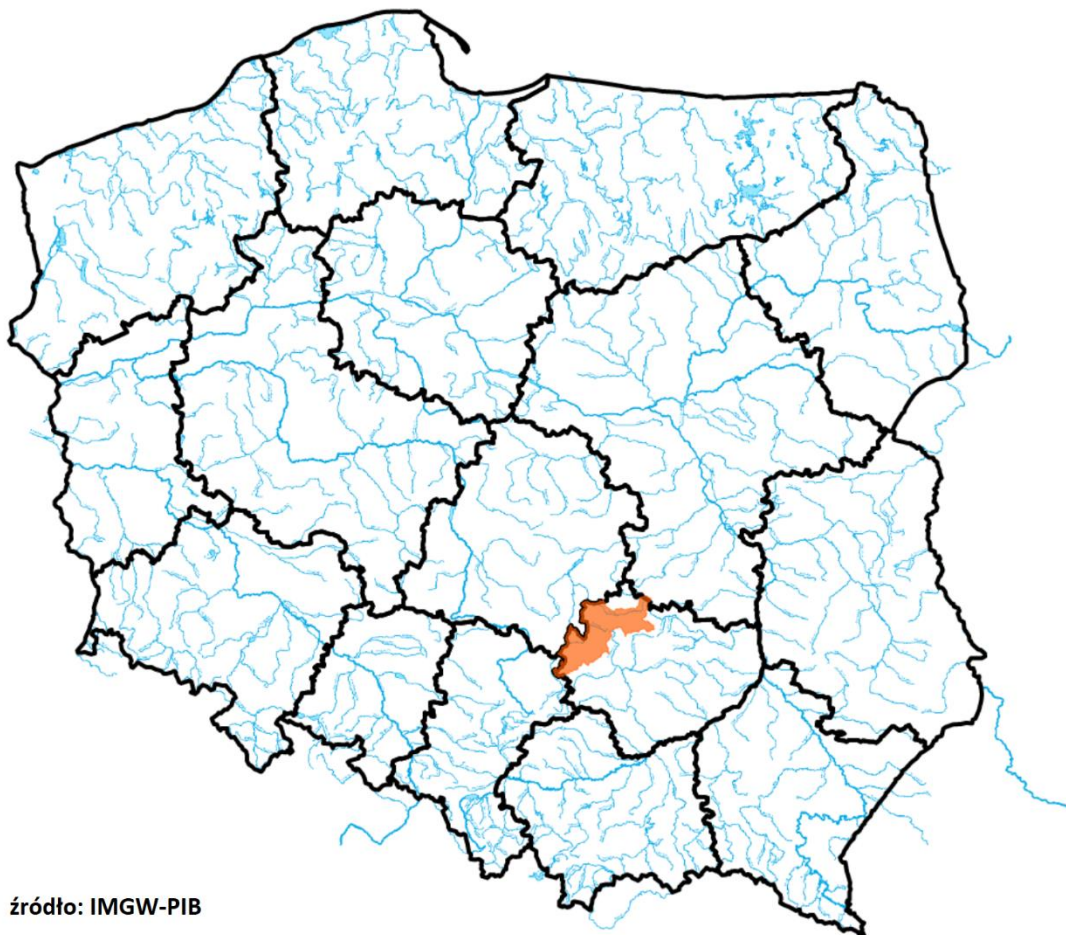
INFORMACJA O SYTUACJI HYDROLOGICZNO–METEOROLOGICZNEJ W POLSCE  
z dnia 6 grudnia 2022 r.

### 1. Ostrzeżenia hydrologiczne

W dniu 6 grudnia 2022 r. (na godz. 11:00) **obowiązuje ostrzeżenie hydrologiczne<sup>1</sup> 2 stopnia** dotyczące **wezbrania z przekroczeniem stanów ostrzegawczych:**

- Czarna Włoszczowska – od godz. 12:00 dnia 06.12.2022 do godz. 08:00 dnia 07.12.2022;

W związku z prognozowanymi opadami deszczu w zlewni Czarnej Włoszczowskiej przewiduje się wzrost stanu wody, w Januszewicach powyżej stanu ostrzegawczego.



źródło: IMGW-PIB

## 2. Ostrzeżenia meteorologiczne

W dniu 6 grudnia 2022 r. (na godz. 11:00) **obowiązują ostrzeżenia meteorologiczne<sup>1</sup> 1 stopnia** dotyczące **intensywnych opadów śniegu**:

– **województwo dolnośląskie** (pow. kłodzki) – od. godz. 04.00 dnia 06.12.2022 do godz. 16:00 dnia 06.12.2022 r.;

W górach powyżej 700 m n.p.m. prognozowane są opady śniegu powodujące miejscami przyrost pokrywy śnieżnej o 10 cm do 15 cm.

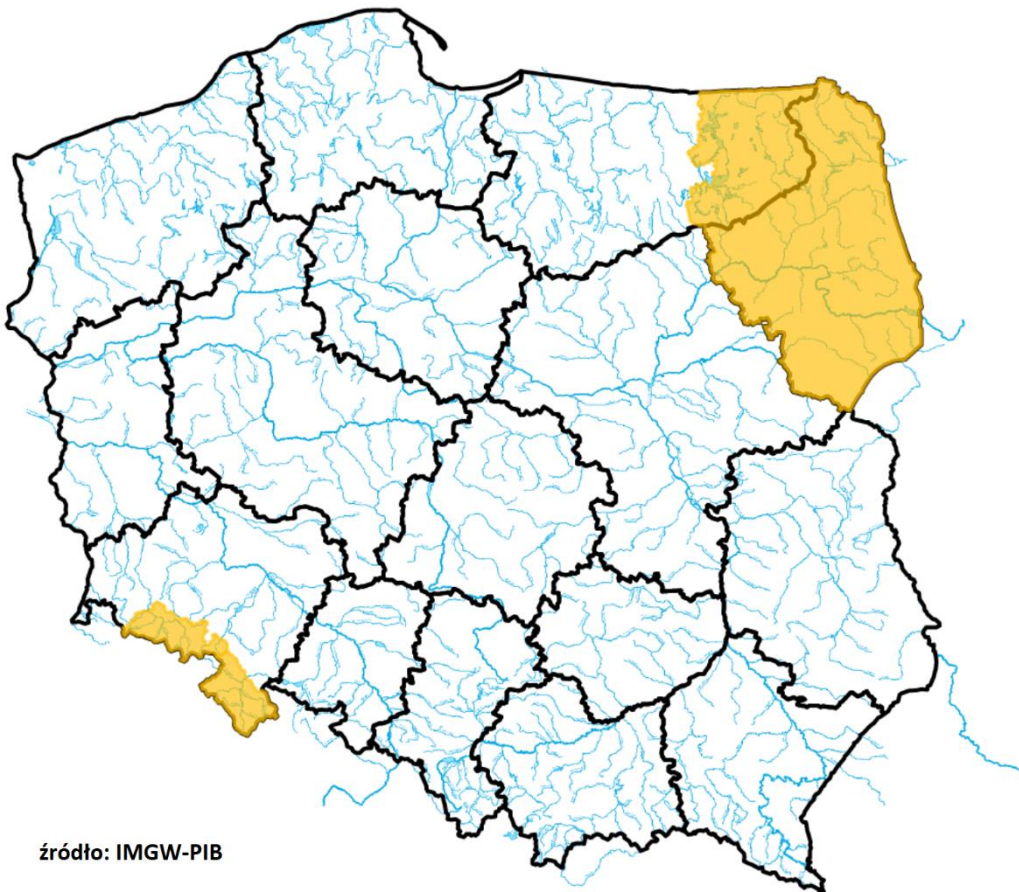
– **województwo dolnośląskie** (pow. jeleniogórski, kamiennogórski, wałbrzyski, Jelenia Góra) – od. godz. 10.00 dnia 06.12.2022 do godz. 10:00 dnia 07.12.2022 r.;

W górach powyżej 600 m n.p.m. występują i nadal prognozowane są opady śniegu powodujące miejscami przyrost pokrywy śnieżnej o 10 cm do 15 cm.

W dniu 6 grudnia 2022 r. (na godz. 11:00) **obowiązują ostrzeżenia meteorologiczne<sup>1</sup> 1 stopnia** dotyczące **opadów marznięcych**:

– **województwo podlaskie** (wszystkie powiaty), **województwo warmińsko-mazurskie** (pow. ełcki, giżycki, olecki, piski, gołdapski, węgorzewski) – od. godz. 06.27 dnia 05.12.2022 do godz. 22:00 dnia 06.12.2022 r.;

Prognozowane są miejscami słabe opady marznącego deszczu lub mżawki powodujące gołoledź.



źródło: IMGW-PIB

<sup>1</sup> Źródłem prezentowanych danych są informacje zbierane i przetwarzane przez państwową służbę hydrologiczno-meteorologiczną, którymi rozporządza „IMGW-PIB”.

### 3. Przekroczenia stanów alarmowych i ostrzegawczych

W dniu 6 grudnia 2022 r. (na godz. 11:00) nie zanotowano przekroczeń stanów ostrzegawczych i alarmowych.

Nie zanotowano opadów o dużej wydajności.

### 4. Pogotowia i alarmy przeciwpowodziowe.

Brak.

### 5. Informacja o zagrożeniach.

W związku z wydanym ostrzeżeniem hydrologicznym IMGW-PIB dotyczącym wezbrania z przekroczeniem stanu ostrzegawczego, w zlewni Czarnej Włoszczowskiej przewiduje się wzrost stanu wody.

### 6. Wskazanie działań niezbędnych do podjęcia w ciągu najbliższej doby.

Monitorowanie sytuacji hydrologiczno-meteorologicznej.

### 7. Aktualna sytuacja hydrologiczna

#### Dorzecze Wisły

Stany wody w dorzeczu Wisły układają się w strefie wody niskiej i średniej. Stan średni zanotowano na Brynicy, Nidzie, Bystrzycy, Krznie, Bzurze, Drwęcy i Brdzie oraz lokalnie na Wiśle, Przemszy, Sole, Skawie, Białej Tarnowskiej, Kamiennej, Wieprzu, Pilicy, Narwi, Biebrzy, Bugu, Liwcu i Wkrze.

#### Dorzecze Odry

Stany wody w dorzeczu Odry układają się głównie w strefie wody niskiej i średniej, lokalnie wysokiej. Stan wysoki obserwowano lokalnie na Bobrze. Stan średni obserwowano na Kłodnicy, Ślęzie, Strzegomce i Baryczy oraz lokalnie na Odrze, Nysie Kłodzkiej, Bystrzycy, Kaczawie, Bobrze, Nysie Łużyckiej, Warcie i Prośnie.

#### Dorzecza rzek Przymorza, Pregocy i Niemna

Stany wody w dorzeczach Przymorza, Pregocy i Niemna układają się w strefie wody niskiej, lokalnie średniej. Stan średni zanotowano na Parsęcie, Łebie i Nogacie.

#### Morze Bałtyckie, Zalew Szczeciński i Zalew Wiślany

Poziom wody na stacjach morskich układa się w strefie wody średniej i niskiej.

#### Obszar administrowany przez RZGW w Białymstoku

W ciągu ostatniej doby na obszarze administrowanym przez RZGW w Białymstoku nie odnotowano opadów atmosferycznych.

W zlewni **Narwi i Biebrzy** obserwowano stabilizację i nieznaczne wahania związane z pracą urządzeń hydrotechnicznych. Największy spadek odnotowano na stacji Bondary rz. Narew 33 cm. Stany wód utrzymują się w strefie wody średniej i niskiej oraz punktowo wysokiej.

W zlewni **Łyny i Węgorapy** obserwowano stabilizację i nieznaczne wahania związane z pracą urządzeń hydrotechnicznych. Stany wód utrzymują się w strefie wody niskiej i lokalnie średniej.

Na **Wielkich Jeziorach Mazurskich** stany wód utrzymują się w strefie wody średniej i niskiej.

W zlewni **Narwi i Biebrzy** przewiduje się stabilizację oraz nieznaczne wahania związane z pracą urządzeń hydrotechnicznych. Stany wód utrzymają się w strefie wody średniej i niskiej oraz punktowo wysokiej.

W zlewni **Łyny i Węgorapy** przewiduje się stabilizację oraz nieznaczne wahania związane z pracą urządzeń hydrotechnicznych. Stany wód utrzymają się w strefie wody niskiej i lokalnie średniej.

Na najbliższą dobę IMGW-PIB prognozuje w dzień zachmurzenie całkowite. Słabe opady deszczu lub mżawki, a wieczorem także deszczu ze śniegiem. Opady przejściowo mogą marznąć, powodując gołoledź. Okresami, zwłaszcza na północy, silne zamglenie lub mgła ograniczająca widzialność do około 500 m. Temperatura maksymalna od -1°C do 2°C. Wiatr słaby, okresami umiarkowany, południowo-wschodni. W nocy zachmurzenie całkowite. Opady, początkowo deszczu ze śniegiem i deszczu, później przechodzące w opady śniegu. Opady przejściowo mogą marznąć, powodując gołoledź. Miejscami silne zamglenie lub mgła ograniczająca widzialność do około 500 m. Temperatura minimalna od -2°C do 1°C. Wiatr słaby, okresami umiarkowany, południowo-wschodni i południowy.

### **Obszar administrowany przez RZGW w Bydgoszczy**

W ciągu minionej doby w Regionie Wodnym Noteci miejscami występowały opady poniżej 2 mm.

**W zlewni rzeki Noteci** stany wody układają się w strefie stanów niskich oraz średnich.

**Na Kanale Bydgoskim** odnotowano spadek do 6 cm na SW Czyżkówko i wzrost 4 cm na SW Nakło Wschód.

**Na rzece Dolnej Skanalizowanej Noteci** od m. Nakło nad Notecią do m. Ujście wystąpiła stabilizacja oraz lokalny wzrost do 4 cm na SW Krostkowo, strefa stanów niskich i średnich.

Poniżej m. Ujście, na pozostałym odcinku DSN spadki do 4 cm na SW Romanowo, SW Mikołajewo i SW Wieleń oraz do 18 cm na SW Krzyż, strefa stanów niskich i średnich.

**Na rzece Noteci swobodnie płynącej** zarejestrowano wahania do 5 cm, w m. Santok wahania do 21 cm, strefa stanów niskich.

**Na rzece Górnej Skanalizowanej Noteci** odnotowano stabilizację oraz lokalny spadek do 3 cm na SW Pakość, strefa stanów niskich oraz średnich.

W ciągu minionej doby, **na dopływach**, stany rzek układały się w strefie stanów niskich i średnich.

**W zlewni rzeki Łobżonka** wystąpiła stabilizacja, strefa stanów niskich.

**W zlewni rzeki Gwdy**, na górnym odcinku odnotowano stabilizację z tendencją spadku, strefa stanów średnich. Na dolnym odcinku spadek do 2 cm z wahaniami do 4 cm, strefa stanów niskich.

**W zlewni rzeki Drawy** zarejestrowano niewielki spadek do 2 cm, strefa stanów niskich.

W ciągu najbliższej doby dla dolnego odcinka Noteci i jego dopływów prognozowana jest stabilizacja oraz lokalne spadki, a także niewielkie wzrosty. Na górnym odcinku Noteci również prognozowana jest stabilizacja oraz lokalne spadki. Stany wody będą układać się w strefie stanów niskich oraz średnich.

W ciągu najbliższej doby IMGW-PIB prognozuje zachmurzenie duże i całkowite, lokalnie opady deszczu lub mżawki, możliwy deszcz ze śniegiem, temperatura w ciągu dnia wahać się będzie od 1°C do 4°C w całym regionie, temperatura minimalna w nocy spadnie do -1°C, wiatr słaby i umiarkowany, południowo-zachodni i zachodni.

### **Obszar administrowany przez RZGW w Gdańsku**

Na wodowskazach zlewni „Ujście Wisły” pozostających pod wpływem morza obserwuje się stany niskie.

Na wodowskazach zlewni „Ujście Wisły” niepozostających pod wpływem morza: na Wiśle obserwuje się stany niskie miejscami średnie; na wodowskazach pozostałych rzek zlewni występują stany niskie i średnie.

Na wodowskazach zlewni „Przymorze” pozostających pod wpływem morza obserwuje się stany średnie i niskie.

Na wodowskazach zlewni „Przymorze” niepozostających pod wpływem morza obserwuje się stany średnie i niskie.

Na wodowskazach zlewni „Zalew Wiślany” pozostających pod wpływem Zalewu obserwuje się stany średnie.

Na wodowskazach zlewni „Zalew Wiślany” niepozostających pod wpływem Zalewu obserwuje się stany średnie i niskie.

Na wodowskazach zlewni „Wisła od Narwi do Drwęcy” w granicach Regionu Wodnego Dolnej Wisły obserwuje się stany średnie i niskie.

Na najbliższą dobę IMGW-PIB prognozuje w dzień zachmurzenie duże. Opady deszczu i deszczu ze śniegiem. Początkowo na północy możliwe opady marznącego deszczu, powodujące gołoledź. Początkowo lokalnie mgły ograniczające widzialność do 400 m. Temperatura maksymalna od 1°C do 4°C. Wiatr słaby, południowo-wschodni, stopniowo skręcający na południowo-zachodni. W nocy zachmurzenie duże. Początkowo opady deszczu ze śniegiem, później śniegu. Miejscami możliwe mgły, ograniczające widzialność do 400 m. Temperatura minimalna od -1°C do 1°C. Wiatr słaby, południowy i południowo-zachodni.

#### Zjawiska lodowe:

Zgodnie z instrukcją lodołamania, z dniem 1 grudnia 2022, RZGW Gdańsk rozpoczął zimową osłonę przeciwpowodziową na Dolnej Wiśle. Lodołamacze pozostające w dyspozycji RZGW Gdańsk: Puma, Narwał, Nerpa, Manat, Tygrys, Rekin, Orka, Foka i Żbik są sprawne technicznie i przygotowane do podjęcia działań związanych osłoną zimową w sezonie 2022/2023. Wszystkie 9 lodołamaczy stacjonuje w awanporcie dolnym śluzy Przegalina Północna i oczekuje na dyspozycje podjęcia działań w przypadku wystąpienia zjawisk lodowych.

#### **Obszar administrowany przez RZGW w Gliwicach**

W ciągu ostatniej doby w zlewni Małej Wisły i w zlewni górnej Odry nie odnotowano opadów powyżej 20 mm.

Stany wody w **Regionie Wodnym Małej Wisły** kształtują się w strefie stanów niskich, średnich oraz punktowo wysokich.

Stany wody w **Regionie Wodnym Górnej Odry** kształtują się w strefie stanów niskich i średnich.

Na najbliższą dobę IMGW-PIB prognozuje w dzień zachmurzenie całkowite z przejaśnieniami. Początkowo opady deszczu, później przechodzące w opady deszczu ze śniegiem, wieczorem również śniegu. Suma opadów miejscami około 10 mm. W górach powyżej 1000 m n.p.m. opady śniegu przez cały dzień i tam przyrost pokrywy śnieżnej o około 8 cm. Temperatura maksymalna od 2°C do 5°C, w rejonach podgórskich około 2°C, wysoko w Beskidach około -1°C. Temperatura maksymalna w górach wystąpi przed południem, później spadek temperatury. Wiatr początkowo słaby, zmienny, po południu umiarkowany, południowo-zachodni. Wysoko w górach rano wiatr dość silny od 30 km/h do 40 km/h, w porywach do 70 km/h, południowo-zachodni, później umiarkowany i dość silny, porywisty, południowo-zachodni i zachodni. W szczytowych partiach gór wiatr może powodować zawieje śnieżne. W nocy zachmurzenie duże. Przelotne opady deszczu ze śniegiem i śniegu, w rejonach podgórskich i w górach śniegu. Wysoko w górach przyrost pokrywy śnieżnej o 5 cm. Temperatura minimalna od -1°C do 1°C, w rejonach podgórskich około -3°C, wysoko w Beskidach od -7°C do -5°C. Wiatr umiarkowany, południowo-zachodni i zachodni. Wysoko w górach wiatr dość silny, w porywach do 60 km/h, zachodni, powodujący zawieje i zamiecie śnieżne.

#### **Obszar administrowany przez RZGW w Krakowie**

W ciągu minionej doby w Regionie Wodnym Górnej-Zachodniej Wisły stwierdzono opad atmosferyczny na większości administrowanych stacji. Największe dobowe sumy wystąpiły w zlewniach Skawy (13 mm, stacja Markowe Szczawiny) oraz Dunajca (10,4 mm, stacja Polana Chochołowska).

Sytuacja hydrologiczna w regionie jest stabilna. W ciągu ostatniej doby na większości stacji wodowskazowych zaobserwowano stabilizację oraz nieduże wahania poziomu wody w strefie stanów niskich i średnich. Największe wahania poziomu wód zaobserwowano na Wiśle. Największy wzrost stanu wody zaobserwowano na stacjach Czernichów-Prom (20cm) i Sierosławice (10 cm). Największy spadek, natomiast zarejestrowano na stacji Smolice (9 cm). Zwierciadła wód układają się głównie w strefie stanów niskich i średnich.

Na najbliższą dobę IMGW-PIB prognozuje wystąpienie opadów deszczu, później przechodzące w opady deszczu ze śniegiem, a wieczorem również śniegu. Suma opadów miejscami do 10 mm. Wysoko w górach przyrost pokrywy śnieżnej o około 8 cm. W nocy przelotne opady deszczu ze śniegiem i śniegu, w rejonach podgórskich i w górach śniegu. Wysoko w górach przyrost pokrywy śnieżnej o około 5 cm.

### Zjawiska lodowe:

Lokalnie na rzece Niedziczanka (stacja Niedzica) utrzymuje się lód brzegowy (20%).

### **Obszar administrowany przez RZGW w Lublinie**

W ciągu minionej doby na obszarze administrowanym przez RZGW w Lublinie opad o sumie powyżej 20 mm nie został zaobserwowany.

**W zlewni Bugu po profil Włodawa** oraz na jego dopływach obserwowano stabilizację bądź spadki poziomu wody w strefie stanów średnich lub niskich. Na pozostałym odcinku **Bugu od Włodawy po Krzyczew** obserwowano wzrost poziomu wody w strefie stanów średnich.

**W zlewni Bugu poniżej profilu Krzyczew** obserwowano stabilizację i opadanie stanu wody – w strefie wody średniej i niskiej.

**W zlewni Bugu po profil Krzyczew** prognozuje się stabilizację poziomu wody z ewentualnie niewielkimi wahaniami w strefie stanów niskich lub średnich.

**W zlewni Bugu poniżej profilu Krzyczew** prognozuje się stabilizację i opadanie stanu wody oraz lokalne wahania, związane z prognozowanymi opadami deszczu w strefie wody średniej i niskiej.

Na najbliższą dobę IMGW-PIB prognozuje w dzień zachmurzenie duże. Opady deszczu, przechodzące na zachodzie w deszcz ze śniegiem. Początkowo na północy i wschodzie opady marznącego deszczu powodującego gołoledź. Temperatura maksymalna od 2°C do 4°C. Wiatr słaby i umiarkowany, południowo-wschodni. W nocy zachmurzenie duże. Początkowo opady deszczu ze śniegiem, później śniegu. Lokalnie mgły, ograniczające widzialność do 400 m. Temperatura minimalna od -1°C do 1°C. Wiatr słaby, południowo-wschodni skręcający na południowo-zachodni.

### **Obszar administrowany przez RZGW w Poznaniu**

W ciągu minionej doby w Regionie Wodnym Warty opady odnotowano głównie na południu – do około 4,5 mm w Kręciwilku, miejscami w centrum poniżej 2 mm.

W Regionie Wodnym **Warty** sytuacja hydrologiczna jest stabilna, stany wody przeważnie z niewielkimi zmianami układają się w strefie niskich i średnich, miejscowo wysokich.

Na **Warcie** do zbiornika Poraj oraz dalej do Mstowa wzrosty, poniżej do zbiornika Jeziorsko spadki, zmiany do 3 cm w strefie stanów niskich, jedynie w Mstowie w dolnej średnich. Na dopływach tego odcinka niewielkie wahania, lokalnie na Stradomce w Częstochowie wzrost, na ujściowym odcinku Liswarty spadek o 6 cm, zmiany w strefie niskich i średnich, jedynie na Niecieczy (Widawa) w wysokich. Na Warcie poniżej zbiornika Jeziorsko stany wody w strefie niskich, w Koninie i Sławsku w dolnej średnich, stany przeważnie z wahaniami (do 4 cm), od ujścia Noteci z niewielkim wzrostem. Na dopływach stany wody układają się w strefie niskich albo średnich z wahaniami, lokalnie ze wzrostem bądź spadkiem, największe zmiany na Powie (Posoka), Wełnie (Kowanówko) i Obrze (Bledzew) – wahania o około 20-25 cm (wpływ urządzeń hydrotechnicznych).

W zlewni **Proсны** stany wody z niewielkimi zmianami układają się w strefie średnich, jedynie na dolnej Prośnie (Bogusław) w niskich, maksymalne wahania o około 19 cm w Bogusławiu (wpływ urządzeń hydrotechnicznych), na ujściu Ołoboku spadek miejscami na dopływach niewielki wzrost.

Na pośrednim stanowisku **Kanału Ślesińskiego** rzędna piętrzenia układu się pomiędzy NPP a MaxPP, na szczytowym pomiarze pomiędzy MinPP a NPP.

W ciągu najbliższej doby na Warcie do zbiornika Poraj prognozowane są wzrosty stanów wody bądź wahania w strefie niskich. Podobnie dalej do zbiornika Jeziorsko, miejscami stabilizacja, zmiany w strefie niskich, lokalnie średnich. Na dopływach tego odcinka stany wody w strefie niskich i średnich, jedynie na Niecieczy w wysokich, spodziewane są niewielkie wzrosty, miejscami wahania. Na Warcie poniżej zbiornika Jeziorsko stabilne stany wody w strefie niskich, lokalnie możliwe wahania, poniżej ujścia Noteci spadek. Na dopływach spodziewane wahania, gdzieś ze spadkiem albo wzrostem stanów wody w strefie średnich i niskich. Na Prośnie do Mirkowa możliwy

wzrost, podobnie na dopływach, na pozostałym odcinku Prośny stabilnie, z wahaniami; stany w strefie średnich, na dolnej Prośnie w niskich.

Na najbliższą dobę IMGW-PIB prognozuje zachmurzenie duże i całkowite; okresami opady deszczu lub mżawki, po południu i wieczorem przechodzące w opad deszczu ze śniegiem i śnieg; temperatura maksymalna do 4°C, minimalna od -1°C; wiatr słaby, przeważnie zachodni.

### **Obszar administrowany przez RZGW w Rzeszowie**

W ciągu ostatniej doby zaobserwowano śladowe opady w zlewniach Górnego Sanu, Środkowego Sanu, Dolnej Wisłoki, Górnego Wisłoka oraz brak opadów na pozostałym obszarze administrowanym przez RZGW w Rzeszowie.

W zlewni **Sanu i Wisłoka** stany wód układają się w strefie wody niskiej oraz średniej. W ciągu ostatniej doby na większości stacji wodowskazowych zaobserwowano stabilizację stanu wody. Największy wzrost stanu wody miał miejsce w przekroju Gorliczyna na Mlecze (10 cm), Dwernik na Sanie (3 cm), Osuchy na Tanwi (3 cm).

Na obszarze **zlewni Wisłoki i Łęgu** stany wód układają się w strefie wody średniej oraz niskiej. W ciągu ostatniej doby na większości stacji wodowskazowych zaobserwowano stabilizację stanu wody. Wzrost stanu wody miał miejsce w przekroju Majscowa (LSOP) na Wisłocze (3 cm), Mielec na Wisłocze (2 cm), Jasto (LSOP) na Wisłocze (1 cm).

Na najbliższą dobę IMGW-PIB prognozuje w dzień zachmurzenie całkowite z przejaśnieniami. Opady deszczu, wieczorem przechodzące w opady deszczu ze śniegiem. Suma opadów miejscami około 10 mm. Temperatura maksymalna od 3°C do 6°C. Wiatr słaby i umiarkowany, z kierunków południowych. W nocy zachmurzenie duże. Przelotne opady deszczu ze śniegiem i śniegu. Temperatura minimalna od -1°C do 1°C. Wiatr umiarkowany, południowo-zachodni i zachodni.

### **Obszar administrowany przez RZGW w Szczecinie**

Stany wody na wodowskazach **Odry granicznej poniżej ujścia Warty** układają się w strefie stanów niskich.

W **ujściowym odcinku Odry i na Zalewie Szczecińskim** stany wody układają się w strefie stanów średnich.

Na **odcinku wybrzeża morskiego** stany wody układają się w strefie stanów średnich.

Na rz. **Myśli** stany wody układają się w strefie stanów niskich.

Na rz. **Inie** stany wody układają się w strefie stanów niskich.

Stany **rzek Przymorza Zachodniego** układają się w strefie stanów niskich, lokalnie średnich.

Na rz. **Redze** stany wody układają się w strefie stanów niskich.

Na rz. **Parsęcie** stany wody układają się w strefie stanów średnich, lokalnie w dolnym odcinku rzeki w strefie stanów niskich.

Na rz. **Radwi** stany wody układają się w strefie stanów niskich.

Na rz. **Grabowa** stany wody układają się w strefie stanów średnich.

Na rz. **Wieprzy** stany wody w górnym odcinku rzeki układają się w strefie stanów niskich, w dolnym odcinku rzeki układają się w dolnej strefie stanów średnich.

### **Obszar administrowany przez RZGW w Warszawie**

W ciągu ostatniej doby na obszarze administrowanym przez RZGW w Warszawie opad dobowy o sumie powyżej 20 mm nie został odnotowany.

Obecnie stany wód na obszarze administrowanym przez RZGW w Warszawie układają się w strefie stanów niskich i średnich.

W ciągu najbliższej doby **na Wiśle** prognozuje się: od Zawichostu do Modlina stabilizację stanu wody z ewentualnie niewielkimi wahaniami w strefie stanów niskich; w Wychódzcu niewielkie wahania stanu wody w strefie stanów niskich; od Wyszogrodu do Kępy Polskiej niewielkie wzrosty stanu wody w strefie stanów niskich; na stacji Włocławek wahania stanu wody na granicy stref stanów niskich i średnich.

Na dopływach Wisły od Zawichostu do Włocławka przewiduje się wahania stanu wody w strefie stanów średnich i niskich.

W ciągu najbliższej doby **na Narwi od Orzycy po ujście** prognozuje się stabilizację stanu wody na granicy stref stanów niskich i średnich, lokalnie wahania na granicy stref stanów średnich i niskich (stacja: Orzechowo).

Na **dopływach** przewiduje się wahania stanu wody w strefie stanów niskich oraz na granicy stref stanów niskich i średnich.

W ciągu najbliższej doby **na Bugu od Liwca do ujścia** prognozuje się niewielkie spadki stanu wody w strefie stanów średnich, lokalnie stabilizację stanu wody w strefie stanów średnich (stacja: Popowo).

#### Zjawiska lodowe:

Ze względu na trwający sezon zimowej ochrony przeciwpowodziowej, od dnia 1 grudnia 2022 r. 8 sztuk lodołamaczy RZGW w Warszawie stacjonujących przy Stopniu Wodnym Włocławek pozostaje w stanie rezerwy.

#### Obszar administrowany przez RZGW we Wrocławiu

W ciągu ostatniej doby odnotowano opady, maksymalne w zlewni Bobru – 10 mm, Nysy Kłodzkiej – 9 mm, w pozostałych zlewniach poniżej 7 mm.

Stany wód na wodowskazach **środkowej Odry** (poniżej ujścia Nysy Kłodzkiej) układają się w strefie stanów średnich i lokalnie niskich na odcinku skanalizowanym oraz niskich na odcinku swobodnie płynącym.

Stany wód na wodowskazach **dolnej Odry** (powyżej ujścia Warty) układają się w strefie stanów niskich.

Stany wód na pozostałych wodowskazach układają się głównie w strefie stanów niskich i średnich, lokalnie wysokich. Stany wysokie spowodowane są pracą urządzeń hydrotechnicznych.

#### 8. Informacja o zbiornikach.

		Zbiorniki retencyjne - ogółem								
		Sytuacja na dzień 06.12.2022 r. na godz. 6 <sup>00</sup> (UTC)								
		Zbiorniki rzeka	Odpływ średni [m <sup>3</sup> /s]	Dopływ średni [m <sup>3</sup> /s]	Poj. aktual. [mln m <sup>3</sup> ]	* Poj. norm. [mln m <sup>3</sup> ]	* Poj. Przy Max PP [mln m <sup>3</sup> ]	*Rezerwa pow. wymagana [mln m <sup>3</sup> ]	Aktualna rez. pow. [mln m <sup>3</sup> ]	Rezerwa do wykorzyst. %
	1	2	3	4	5	6	7	8	9	
							6-5	6-4	8/7*100	
RZGW w Białymstoku	1	Zb. Siemianówka (Narew)	2.9	0.6	54.1	64.8	79.1	14.3	25.0	175
RZGW w Bydgoszczy	2	Jez. Gopło (Noteć)	0.5	1.0	1.8	-	21.7	7.7	19.9	258
	3	Zb. Pakość (Mała Noteć)	0.8	0.1	3.5	36.3	42.6	6.3	39.1	620
RZGW w Gliwicach	4	Zb. Goczałkowice **** (Wisła)	1.2	4.4	92.3	118.1	161.3	43.2	68.9	160
	5	Zb. Wisła-Czarne (Wisła)	0.3	0.3	1.8	2.4	4.0	1.7	2.3	136
	6	Zb. Łąka (Pszczynka)	0.8	1.1	7.7	8.0	11.2	3.1	3.5	110
	7	Zb. Kuźnica Warężyńska (Przemsza)	0.0	0.0	39.0	39.2	46.3	7.1	7.3	102
	8	Zb. Przeczyce (Przemsza)	1.2	1.5	9.5	17.4	20.3	2.9	10.8	369
	9	Zb. Kozłowa Góra (Brynica)	0.5	0.6	7.7	10.0	11.0	1.0	3.2	332



	10	Zb. Pogoria III (Pogoria)			11.6	11.4	12.0	0.6	0.5	77
	11	Zb. Dzierżno Duże (Kłodnica)	2.0	2.0	58.3	60.1	63.0	2.9	4.7	163
	12	Zb. Pławniowice (Toszecki Potok)			26.6	26.7	29.2	2.4	2.5	105
	13	Zb. Dzierżno Małe (Drama)	0.5	0.6	8.5	9.5	12.3	2.8	3.8	136
	14	Zb. Turawa (Mała Panew)	3.5	3.5	45.4	80.0	92.6	12.6	47.2	375
	15	Zb. Rybnicki ** (Ruda)	1.1	2.1	21.1	22.1	23.5	1.4	2.4	171
RZGW w Krakowie	16	Zb. Czaniec (Soła)	6.3	3.8	0.9	1.3	1.3	0.0	0.0	
	17	Zb. Porąbka (Soła)	3.8	4.6	19.4	22.0	26.5	4.5	7.1	158
	18	Zb. Tresna (Soła) *	4.6	3.6	58.0	62.1	92.7	30.6	34.7	113
	19	Zb. Świnna Poręba (Skawa)	5.4	4.6	76.7	100.7	160.8	60.1	84.1	140
	20	Zb. Dobczyce (Raba) *	2.4	3.8	85.9	109.7	137.7	28.0	51.8	185
	21	Zb. Chańcza (Czarna)	1.0	1.4	8.0	14.2	23.8	9.6	15.8	165
	22	Zb. Czchów (Dunajec)	20.0	22.0	5.5	7.5	7.5	0.0	2.0	
	23	Zb. Rożnów (Dunajec) *	22.0	25.0	132.3	155.8	155.8	0.0	23.5	
	24	Zb. Czorsztyn (Dunajec)	9.0	9.2	172.1	176.5	238.6	62.1	66.4	107
	25	Zb. Zesławice (Dłubnia)			0.4	0.4	0.7	0.3	0.3	
RZGW w Lublinie	26	Zb. Nielisz (Wieprz)	4.7	6.1	14.0	20.6	28.5	7.9	14.5	184
RZGW w Poznaniu	27	Zb. Jeziorsko (Warta)	27.0	27.0	20.4	142.8	202.0	59.2	181.6	307
	28	Zb. Poraj (Warta)	2.1	2.1	10.6	12.5	20.3	7.8	9.8	125
RZGW w Rzeszowie	29	Zb. Klimkówka (Ropa)	1.0	0.5	5.9	34.5	42.0	8.0	36.0	450
	30	Zb. Besko (Wisłok)	0.9	0.4	6.0	8.4	13.2	4.8	7.2	150
	31	Zb. Solina ** (San)	9.0	5.9	393.6	472.0	472.0	0.0	78.5	-
RZGW w Warszawie	32	Zb. Brody Iłżeckie (Kamienna)	1.5	1.3	5.6	6.7	7.6	0.9	2.0	227
	33	Zb. Wióry (Świślina)	0.3	0.6	14.9	15.7	34.7	18.9	19.8	105
	34	Zb. Sulejów (Pilica)	23.0	19.8	40.6	75.1	84.3	9.2	43.8	475
	35	Zb. Cieszanowice (Luciąża)	0.2	0.8	5.1	7.3	9.1	1.8	4.0	229
	36	Zb. Miedzna (Wąglanka)	0.2	0.5	3.2	3.4	3.8	0.4	0.6	157
	37	Zb. Domaniów (Radomka)	1.4	1.9	6.8	9.9	14.4	4.5	7.6	170

	38	Zb. Włocławek***** (Wisła)	481.00	458.00	365.23	369.880	453.590		rzędna wody górnej: 57,23 m n.p.m.	
	39	Zb. Dębe***** (Narew)	173.00	178.00	88.41	89.960	95.980		rzędna wody górnej: 78,97 m n.p.m.	
RZGW we Wrocławiu	40	Topola (Nysa Kłodzka)	5.6	5.6	16.3	16.5	21.7	5.2	5.4	104
	41	Kozielno (Nysa Kłodzka)	5.2	5.6	5.2	12.9	16.3	3.4	11.1	329
	42	Otmuchów (Nysa Kłodzka)	8.5	5.8	32.2	58.4	129.2	70.8	97.0	137
	43	Nysa (Nysa Kłodzka)	7.5	10.5	33.3	65.7	121.7	56.0	88.4	158
	44	Słup (Nysa Szalona)	0.8	0.8	16.0	23.6	38.1	14.5	22.0	152
	45	Mietków (Bystrzyca)	7.0	0.2	34.6	63.0	77.2	14.2	42.6	300
	46	Dobromierz (Strzegomka)	0.3	0.1	6.7	10.0	11.4	1.4	4.7	345
	47	Bukówka (Bóbr)	0.3	0.3	7.7	12.8	16.7	3.9	8.9	229
	48	Sosnówka (Czerwonka)	0.2	0.2	7.2	10.9	14.8	3.9	7.6	195
	49	Pilchowice ** (Bóbr)	3.4	4.7	29.0	33.0	50.0	17.0	21.0	123
	50	Złotniki ** (Kwisa)	2.6	1.5	9.7	10.5	12.1	1.6	2.4	148
	51	Leśna ** (Kwisa)	2.1	2.7	7.4	8.0	16.8	8.8	9.4	107
52	Lubachów ** (Bystrzyca)	0.3	0.7	5.4	5.8	6.8	1.0	1.5	150	

\* wartości stałe

\*\* Zbiorniki energetyczne

\*\*\*\* Ujęcie wody pitnej

\*\*\*\*\*zbiornik przepływowy

" rzędne piętrzenia zbiornika Włocławek (m n.p.m.): Min PP: 56,5, NPP: 57,3 MaxPP: 57,3

" rzędne piętrzenia zbiornika Dębe (m n.p.m.): Min PP: 78,52, NPP: 79,02 MaxPP: 79,22

### Obszar administrowany przez RZGW w Białymstoku

Zbiornik Siemianówka pracuje zgodnie z obowiązującymi instrukcjami. Aktualna pojemność powodziowa wynosi 25,0 mln m<sup>3</sup>.

### Obszar administrowany przez RZGW w Bydgoszczy

Zbiorniki Gopło i Pakość posiadają pełne rezerwy powodziowe.

Parametry zbiorników z godz. 6:00 UTC przedstawiają się następująco: na zbiorniku Pakość rzędna piętrzenia wynosi 75,86 m n.p.m. (36 cm > MinPP), odpływ ze zbiornika to 0,8 m<sup>3</sup>/s, na zbiorniku Gopło rzędna piętrzenia wynosi 76,46 m n.p.m. (10 cm > MinPP), odpływ średni wynosi 0,5 m<sup>3</sup>/s.

### **Obszar administrowany przez RZGW w Gdańsku**

W Regionie Wodnym Dolnej Wisły brak dużych, sztucznych zbiorników wodnych o istotnym znaczeniu przeciwpowodziowym objętych systemem monitorowania w ramach osłony przeciwpowodziowej kraju. Informacje o zbiorniku we Włocławku, który ma znaczenie dla osłony regionu, podaje RZGW w Warszawie.

### **Obszar administrowany przez RZGW w Gliwicach**

Zgodnie zaleceniami OTKZ zbiorniki: Dzierżno Duże, Wisła Czarne i Kozłowa Góra posiadają obniżony poziom piętrzenia.

Zbiornik Pogoria III posiada 77% rezerwy powodziowej. Na pozostałych zbiornikach będących w administracji RZGW w Gliwicach rezerwa powodziowa jest w pełni zachowana.

#### Sytuacja w dorzeczu Górnej Odry po stronie czeskiej:

Zbiornik: VD Oleśná na rzece: Oleśná posiada 94,33% sterowalnej rezerwy powodziowej.

Pozostałe zbiorniki pracują w zakresie swoich pojemności użytkowych i posiadają pełne rezerwy powodziowe (100%).

Źródło informacji - portal Povodi Odry, stan na 06.12.2022 r., godz. 10:40 CET.

### **Obszar administrowany przez RZGW w Krakowie**

Sytuacja na zbiornikach jest stabilna oraz na bieżąco monitorowana. Aktualne wielkości rezerw powodziowych zbiorników są większe od wartości określonych w instrukcjach.

### **Obszar administrowany przez RZGW w Lublinie**

Zbiornik Nielisz pracuje zgodnie z obowiązującymi instrukcjami. Aktualna rezerwa powodziowa wynosi 14,5 mln m<sup>3</sup>.

### **Obszar administrowany przez RZGW w Poznaniu**

Zbiorniki Jeziorsko i Poraj posiadają pełną rezerwę powodziową.

Na zbiorniku Jeziorsko rzędna piętrzenia wynosi 115,46 m n.p.m. (od wczoraj bez zmian, 454 cm poniżej NPP), średni dopływ do zbiornika wynosi 27,0 m<sup>3</sup>/s przy odpływie średnim z ostatniej doby 27,0 m<sup>3</sup>/s. Zbiornik dysponuje rezerwą 181,6 mln m<sup>3</sup>, z możliwością powiększenia o dalsze 20,5 mln m<sup>3</sup> pojemności forsowanej. Na zbiorniku Poraj rzędna piętrzenia wynosi 274,94 m n.p.m. (od wczoraj bez zmian, 56 cm poniżej NPP), średni dopływ do zbiornika wynosi 2,13 m<sup>3</sup>/s przy odpływie średnim z ostatniej doby 2,13 m<sup>3</sup>/s. Zbiornik dysponuje rezerwą 9,8 mln m<sup>3</sup>, z możliwością powiększenia o dalsze 4,1 mln m<sup>3</sup> pojemności forsowanej.

### **Obszar administrowany przez RZGW w Rzeszowie**

Wszystkie zbiorniki posiadają rezerwy powodziowe większe od wymaganych. Zbiorniki retencyjne zapewniają odpływy większe od nienaruszalnych zgodnie z instrukcjami gospodarowania wodą.

Na zbiorniku Klimkówka rzędna piętrzenia wynosi 379,91 m n.p.m., średni dopływ do zbiornika wynosi 0,54 m<sup>3</sup>/s przy odpływie średnim z ostatniej doby 1,0 m<sup>3</sup>/s. Zbiornik dysponuje rezerwą 36,0 mln m<sup>3</sup>. Na zbiorniku Besko rzędna piętrzenia wynosi 329,39 m n.p.m., średni dopływ do zbiornika wynosi 0,4 m<sup>3</sup>/s przy odpływie średnim z ostatniej doby 0,9 m<sup>3</sup>/s. Zbiornik dysponuje rezerwą 7,2 mln m<sup>3</sup>. Na zbiorniku Solina rzędna piętrzenia wynosi 415,52 m n.p.m., dopływ do zbiornika wynosi 5,9 m<sup>3</sup>/s przy odpływie średnim z ostatniej doby 9,0 m<sup>3</sup>/s. Zbiornik dysponuje rezerwą 78,5 mln m<sup>3</sup>.

## Obszar administrowany przez RZGW w Warszawie

Wszystkie zbiorniki posiadają rezerwy większe od wymaganych.

Na Zbiorniku Włocławek dopływ średni dobowy na godz. 6:00 UTC wynosił około 460 m<sup>3</sup>/s, natomiast odpływ około 480 m<sup>3</sup>/s. Rzędna wody dolnej śluzy: 42,94 m n.p.m.

Na Zbiorniku Dębe dopływ średni dobowy na godz. 6:00 UTC wynosił około 180 m<sup>3</sup>/s, natomiast odpływ około 175 m<sup>3</sup>/s.

Na Zbiorniku Sulejów, ze względu na prowadzone roboty, poziom piętrzenia jest obniżony o ok. 2 m poniżej normalnego poziomu piętrzenia i równy 164,52 m n.p.m.

## Obszar administrowany przez RZGW we Wrocławiu

Wszystkie zbiorniki posiadają wolne pojemności powodziowe i dodatkowe. Dopływy do zbiorników kształtują się głównie w strefie stanów średnich i niskich. Urządzenia upustowe są drożne, urządzenia manewrowe są sprawne. Suche zbiorniki przeciwpowodziowe nie piętrzą wody. Poldery przeciwpowodziowe nie piętrzą wody. Wszystkie zbiorniki pracują zgodnie z instrukcjami gospodarowania wodą.

## 9. Informacja o żeglowności rzek i stanie urządzeń hydrotechnicznych.

### RZGW w Białymstoku

Z uwagi na zakończony demontaż oznakowania nawigacyjnego na okres zimowy oraz pojawienie się pierwszych zjawisk lodowych, **od dnia 24 listopada br. do odwołania** zamyka się administrowane drogi wodne - szczegółowe informacje zawarto w [komunikacie nawigacyjnym nr 33/2022](#).

Komunikaty nawigacyjne dostępne są pod adresem: <http://bialystok.wody.gov.pl/komunikaty-nawigacyjne>.

### RZGW w Bydgoszcy

W związku z prognozowaną sytuacją hydrometeorologiczną oraz wysokim prawdopodobieństwem wystąpienia zjawisk lodowych, a także z koniecznością zabezpieczenia obiektów hydrotechnicznych – piętrzących poprzez demontaż jazów, **od 7 grudnia 2022 r.** zamyka się dla żeglugi drogę wodną na odcinku **rzeki Noteci dolnej w km 53+400 – 176+200**. Szczegóły w [komunikacie nawigacyjnym nr 16/2022](#).

W związku z prognozowaną sytuacją hydrometeorologiczną w ramach przygotowania odcinków śródlądowych dróg wodnych do sezonu zimowego, **od 30 listopada 2022 r.** będzie wykonany demontaż oznakowania pływającego na następujących śródlądowych drogach wodnych:

Na połączeniu wodnym Warta – Kanał Bydgoski:

- Jezioro Gopło - kl. III, w km drogi wodnej od 032+000 do 059+500;
- Noteć górna wraz z jeziorami - kl. Ia, w km drogi wodnej od 059+500 do 121+600.

Po zdjęciu oznakowania istnieje możliwość żeglugi do czasu wystąpienia pierwszych zjawisk lodowych przy zachowaniu szczególnej ostrożności w nawigacji oraz znajomości odrębnych przepisów w sprawie wyłączenia z udostępnienia Zatoki Zachodniej jeziora Gopło dla celów turystyki wodnej i sportów wodnych. Szczegóły w [komunikacie nawigacyjnym nr 15/2022](#). Informacja o całkowitym zamknięciu ww. dróg wodnych na sezon zimowy zostanie opublikowana w odrębnym komunikacie nawigacyjnym.

Z dniem **8 kwietnia 2022 r.** otwiera się dla żeglugi administrowane śródlądowe drogi wodne na połączeniu wodnym Wisła – Odra oraz na połączeniu wodnym rzeka Warta – Kanał Bydgoski, **na odcinkach wskazanych poniżej:**

- I. na połączeniu wodnym Wisła – Odra
  - **Kanał Bydgoski** w km drogi wodnej od 014+800 do 038+900
  - **Noteć dolna** w km drogi wodnej od 038+900 do 176+200

- II. na połączeniu wodnym Warta – Kanał Bydgoski
- **Kanał Ślesiński** w km drogi wodnej od 026+460 do 032+000
  - **Jezioro Gopło** w km drogi wodnej od 032+000 do 059+500
  - **Noteć górna** w km drogi wodnej od 059+500 do 121+600
  - **Kanał Górnonotecki** w km drogi wodnej od 121+600 do 146+600

Szczegółowe informacje dotyczące m.in. głębokości tranzytowych oraz śluzowania znajdują się w [komunikacie nawigacyjnym nr 1/2022](#).

Komunikaty nawigacyjne dostępne są pod adresem: <http://bydgoszcz.wody.gov.pl/komunikaty-nawigacyjne>

### RZGW w Gdańsku

W dniach 29-30.04.2022 otwarto sezon żeglugowy na drogach wodnych Regionu Wodnego Dolnej Wisły pozostających w zarządzie RZGW Gdańsk. W związku ze zmniejszonym ruchem na drogach żeglownych oraz nadchodzącym sezonem zimowym wprowadza się czasowe ograniczenia w funkcjonowaniu obiektów hydrotechnicznych. Następuje również redukcja pływającego oznakowania nawigacyjnego na sezon zimowy. Prosimy zwracać uwagę na godziny otwarcia śluz. Szczegółowe informacje znajdują się w komunikatach nawigacyjnych oraz codziennych informacjach żeglugowych publikowanych na stronie internetowej: <https://gdansk.wody.gov.pl/komunikaty-nawigacyjne>

### RZGW w Gliwicach

W terminie **od 15 listopada 2022 r. do 30 kwietnia 2023 r.** zamyka się dla żeglugi odcinek szlaku żeglugowego **od km 105+600 (OH Januszkowice) do km 123+500 (OH Krapkowice) Odrzańskiej Drogi Wodnej (ODW)** z uwagi na realizację robót modernizacyjnych na stopniu wodnym Januszkowice w km 105+600 ODW oraz na stopniu wodnym Krapkowice w km 123+500 ODW. [Komunikat nawigacyjny nr 34/2022](#).

Z uwagi na **awarię zasilania** komory południowej Śluzy Kłodnica **od dnia 02.09.2022 r., od godz. 14:00** komora południowa **Śluzy Kłodnica (km 3+630 Kanału Gliwickiego)** będzie zamknięta dla żeglugi do czasu usunięcia awarii. W tym okresie śluzowania odbywać się będą wyłącznie komorą północną. [Komunikat nawigacyjny nr 30/2022](#).

Z uwagi na awarię wrót górnych komory południowej Śluzy Dzierżno **od dnia 29.07.2022 r., od godz. 9:00** komora **południowa Śluzy Dzierżno (km 30+890 Kanału Gliwickiego)** będzie zamknięta dla żeglugi do czasu usunięcia awarii. [Komunikat nawigacyjny nr 20/2022](#).

Od dnia **01.05.2022 r.** otwiera się dla żeglugi odcinek szlaku żeglugowego na **rzeczce Odrze w km 98+600 (Ujście Kanału Gliwickiego do rzeki Odry) – 129+850 (OH Rogów) Odrzańskiej Drogi Wodnej**. [Komunikat nawigacyjny nr 4/2022](#).

Od dnia **28.03.2022 r.** otwarto dla żeglugi **Odrzańską Drogę Wodną (ODW) w km 51+000 (miasto Racibórz) – 98+600 (Ujście Kanału Gliwickiego do rzeki Odry), Kanał Gliwicki oraz Kanał Kędzierzyński**. [Komunikat nawigacyjny nr 2/2022](#).

Od dnia **16.03.2022 r.** otwarto dla żeglugi **Odrzańską Drogę Wodną (ODW) w km 129+850 (OH Rogów) - 181+300 (OH Ujście Nysy – granica RZGW Gliwice)**. [Komunikat nawigacyjny nr 1/2022](#).

Komunikaty nawigacyjne dostępne są pod adresem: <https://gliwice.wody.gov.pl/komunikaty-nawigacyjne>

### RZGW w Krakowie

Zgodnie z treścią komunikatu nawigacyjnego nr 25/2022 z dnia 02.12.2022 r. informujemy, że w związku z prowadzonymi pracami remontowymi prawego przęsła bramy przeciwpowodziowej na **Kanale Łączany-Skawina, od dnia 6 grudnia 2022 r. do odwołania** prawe przęsło będzie zamknięte dla żeglugi, a żegluga będzie odbywać się lewym przęsłem.

Zgodnie z treścią komunikatu nawigacyjnego nr 24/2022 z dnia 28.11.2022 r. informujemy, że w związku z wymianą uszczelnień we wrotach na głowie dolnej śluzy **w dniach 29 listopada – 22 grudnia 2022 r. śluza Kościuszko** będzie zamknięta dla żeglugi.

Zgodnie z treścią komunikatu nawigacyjnego nr 16/2022 z dnia 08.07.2022 r. informujemy, że w związku z prowadzonymi pracami remontowymi kierownicy w awanporcie dolnym **stopnia wodnego Kościuszko**, z uwagi na bezpieczeństwo użytkowników drogi wodnej, **od dnia 8 lipca 2022 r. do odwołania** zawiesza się śluzowanie w porze nocnej.

Zgodnie z treścią komunikatu nawigacyjnego nr 13/2022 z dnia 15.06.2022 r. informujemy, że **od dnia 14.06.2022 r.** szlak żeglugowy na rzece **Wiśle od km 61+200 (Tynec) do km 79+150** jest oznakowany zgodnie z §5.02 Rozporządzenia Ministra Infrastruktury z dnia 28 kwietnia 2003 r. w sprawie przepisów żeglugowych na śródlądowych drogach wodnych (Dz.U z 2003 r. nr 212 poz. 2027) i odpowiada wymogom regulującym zasady uprawiania żeglugi w porze nocnej. Z żeglugi nocnej tymczasowo wyłączony jest odcinek **od km 79+150 do km 80+870 (stopień wodny Dąbie)** z uwagi na modernizację linii kolejowej, w tym mostu kolejowego przez rzekę Wisłę.

Zgodnie z treścią komunikatu nawigacyjnego nr 8 /2022, **od dnia 17.05.2022 r.** mogą nastąpić utrudnienia w żegludze, z uwagi na związane z niskimi przepływami w rzece okresowe uruchamianie progu piętrzącego Elektrowni w Połańcu zlokalizowanego **w km 223+650 rzeki Wisły**.

Zgodnie z treścią komunikatu nawigacyjnego nr 5/2022 w związku z prowadzonymi pracami remontowymi **na stopniu wodnym Kościuszko, od dnia 9 maja 2022 r. do odwołania**, w robocze dni tygodnia: od poniedziałku do czwartku w godzinach 7.00 do 18.00 oraz w piątek w godzinach 7.00 do 15.00 wprowadza się następujące godziny śluzowań: w górę rzeki : 8.00, 11.15, 14.00, 16.00, 18.00; w dół rzeki : 9.30, 13.00, 15.30, 17.30.

Szlak żeglowny na odcinku **od km 0+600 do 92+600 Wisły** – odcinek otwarty dla żeglugi przy ograniczeniu jego parametrów.

**W km 79+000 do km 80+900** mogą wystąpić dodatkowe utrudnienia w żegludze w związku z realizacją prac pn. „Prace na linii kolejowej E30 na odcinku Kraków Główny Towarowy – Rudzice wraz z dobudową torów linii aglomeracyjnej”. Na czas prowadzenia prac szlak żeglowny oznakowany został dodatkowymi znakami żeglugowymi, a odcinek drogi wodnej od km 79+100 do km 80+900 (Stopień Wodny Dąbie) zostanie wyłączony z uprawiania żeglugi nocnej i oznakowany sygnalizacją świetlną.

**Od km 92+600 do km 175+400** – odcinek otwarty dla żeglugi. Wymagana głębokość tranzytowa wynosząca 1,6 m lokalnie nie jest zachowana.

**Od km 175+400 do km 295+200** – odcinek otwarty dla żeglugi. Wymagana głębokość tranzytowa wynosząca 1,6 m lokalnie nie jest zachowana.

Komunikaty nawigacyjne dostępne są pod adresem: <http://krakow.wody.gov.pl/komunikaty-nawigacyjne>

## **RZGW w Lublinie**

**Od dnia 16 listopada** rozpoczyna się redukcja oznakowania nawigacyjnego na sezon zimowy 2022/2023 na szlaku żeglownym na rzece **Bug w kilometrze 42+200 – 224+200**. W związku z powyższym żeglugę po wyżej wymienionym odcinku dopuszcza się wyłącznie pod warunkiem znajomości lokalnych warunków nawigacyjnych oraz z zachowaniem szczególnej ostrożności. Informacja o zamknięciu drogi wodnej na sezon zimowy, po całkowitym demontażu oznakowania, zostanie opublikowana odrębnym komunikatem nawigacyjnym – szczegółowe informacje zawarto w komunikacie nawigacyjnym nr 4/2021.

Z uwagi na obecną sytuację hydrologiczną głębokość tranzytowa drogi wodnej **rzeki Bug w km 42+200 - 224+200** wynosi 20 cm przy stanie wody na wodowskazach: Zabuże - 220 cm, Frankopol 62 cm i Małkinia Górna - 114 cm. Prowadzenie żeglugi na omawianym odcinku wymaga zachowania szczególnej ostrożności oraz znajomości lokalnych warunków nawigacyjnych – szczegółowe informacje zawarto w [komunikacie nawigacyjnym nr 3/2022 r.](#)

Oznakowanie szlaku żeglownego zostało wystawione na **rzece Bug od km 42+000 do 224+200**. W związku z powyższym wyżej wymieniony odcinek drogi wodnej jest od dnia 28 kwietnia otwarty. Szczegóły w [komunikacie nawigacyjnym nr 1/2022](#).

Komunikaty nawigacyjne dostępne są pod adresem: <http://lublin.wody.gov.pl/komunikaty-nawigacyjne>

### **RZGW w Poznaniu**

Na obszarze administrowanym przez RZGW w Poznaniu otwarte dla żeglugi są wszystkie drogi wodne, tj.: rz. Warta w km 0+000 – 406+600 i Kanał Ślesiński w km 0+000 – 26+460.

Komunikaty nawigacyjne dostępne są pod adresem: <http://poznan.wody.gov.pl/komunikaty-nawigacyjne>

### **RZGW w Szczecinie**

Informujemy o pracach podwodnych na Kanale Kurowskim w terminie do 31.12.2022 r.

W związku z okresem zimowym, w którym spodziewane jest wystąpienie zjawisk lodowych, administracja drogi wodnej od dnia 28.11.2022 r. przystąpi do redukcji oznakowania nawigacyjnego na jeziorze Dąbie. Szczegóły w [komunikacie nawigacyjnym nr 39/2022](#).

W związku z pracami saperskimi w okresie 05.12.2022 - 09.12.2022 w km 697,0 rzeki Odry (wejście do Skońnicy Schwedt), dochodzić będzie do utrudnień w ruchu żeglugowym.

**W km 615,11 rzeki Odry w terminie od 09.11.2022 r. do odwołania** odbywać się będą prace nurkowe. Możliwe utrudnienia w ruchu żeglugowym. Szlak zostanie oznakowany zgodnie z obowiązującymi przepisami żeglugowymi. Prosimy o zachowanie szczególnej ostrożności przechodząc wskazanym rejonem.

Z powodu prac przy filarze mostu kolejowego **w Kostrzynie nad Odrą km 615,10 rzeki Odry w terminie od 27.06.2022 r. do odwołania** dochodzić będzie do utrudnień w ruchu żeglugowym. Szlak zostanie oznakowany zgodnie z obowiązującymi przepisami żeglugowymi. Prosimy o zachowanie szczególnej ostrożności przechodząc wskazanym rejonem.

Ze względu na poprawę głębokości tranzytowych na odcinku **I, II, IVa rzeki Odry tj. od km 542,4 do km 617,6 oraz od km 667,2 do km 677,2** administracja drogi wodnej **od dnia 04.11.2022 r.** wznawia wykonywanie sondowań i kontrolę granicznego odcinka drogi wodnej. Jednocześnie informujemy, że z powodu niskich stanów wód, administracja drogi wodnej nadal nie wykonuje sondowań i kontroli oznakowania III odcinka rzeki Odry tj. od km 517,6 do km 667,2. Szczegóły w komunikacie nawigacyjnym nr [36/2022](#).

W związku z **awarią przęsła mostu zwodzonego w km 733,7 rzeki Regalicy** przęsło mostu otwierane będzie w następujących godzinach: do dnia 5 listopada 2022 roku – w godz.: 9:00-9:20; od dnia 6 listopada 2022 roku – w godz.: 9:36-9:56 oraz 14:40-15:00. Szczegóły w komunikacie nawigacyjnym nr [35/2022](#).

Informujemy, że **od dnia 07.11.2022 r.** na obszarze **Odry Zachodniej w km 3,0 – 17,1** z powodu nowego zaszerogowania kanałów radiowych w celu uzyskania informacji żeglugowej **obowiązywać będzie kanał 4 UKF**.

Z powodu występujących niskich stanów wody, które uniemożliwiają określenie parametrów eksploatacyjnych **I, II, III oraz IVa odcinka rzeki Odry tj. od km 542,4 (ujście rzeki Nisy Łużyckiej) do km 677,2 (m. Bielek)** administracja drogi wodnej do odwołania zaprzestaje wykonywania sondowań i kontroli wskazanych odcinków drogi wodnej. Powyższe odcinki drogi wodnej należy przekraczać z najwyższą ostrożnością. [Szczegóły w komunikatach 14/2022, 16/2022](#).

W związku z pracami budowlanymi na zwodzonym moście kolejowym **w km 733,7 rzeki Regalicy** w terminie **od 22.02.2022 r. do odwołania** dochodzić będzie do utrudnień w ruchu żeglugowym. Szczegóły w [komunikacie 09/2022](#). Dodatkowo prosimy o zapoznanie się z [komunikatem nr 36/2021](#) informującym o obecnej organizacji ruchu.

W związku z rozpoczęciem prac modernizacyjnych zabudowy hydrotechnicznej (ostrogi) **na rzece Odrze w km 581,0 – 585,7, 604,0 – 605,0, 612,7 – 614,8, 645,5 – 663,0** do odwołania zostanie wystawione tymczasowe oznakowanie nawigacyjne. Przechodząc wskazanym rejonem prosimy o zachowanie szczególnej ostrożności. Szczegóły w komunikatach: [nr 07/2022](#) i [nr 08/2022](#).

Z powodu prac remontowych **od 01.02.2022 r.** zamyka się przejście pod mostem nad **Kanałem Zielonym**. Zalecamy poruszanie się alternatywnymi drogami wodnymi prowadzącymi przez rzekę Odrę Zachodnią, Przekop Parnicki i rzekę Parnicę. [Szczegóły w komunikacie nr 04/2022.](#)

**Na moście w Siekierkach km 653+900 rzeki Odry** są prowadzone prace remontowe z częściowym zamknięciem przęsła żeglownego. Szczegóły w [komunikacie 16/2021](#). Proszę zachować szczególną ostrożność przechodząc wskazanym rejonem.

**W dniach 01.08.2022 - 30.09.2024** z powodu prac budowlanych związanych z przeciwpowodziową ścianką mobilną we Frankfurcie nad **Odrą w km 582,7 – 585,9** dochodzić będzie do utrudnień w ruchu żeglugowym.

W z związku z usuwaniem materiałów niebezpiecznych **na skońnicy Schwedt na odcinku w km 0,5 – 3,4** w terminie **od 20.10.2022 r. do 31.12.2026 r.** dochodzić będzie do utrudnień w ruchu żeglugowym. Na czas prowadzenia prac zabezpieczona jest możliwość przejazdu przez skońnicę Schwedt. Prosimy zwracać szczególną uwagę na wystawione oznakowanie nawigacyjne.

Komunikaty nawigacyjne dostępne są pod adresem: <https://szczecin.wody.gov.pl/komunikaty-nawigacyjne>

## **RZGW w Warszawie**

Rozpoczęto redukcji oznakowania nawigacyjnego na sezon zimowy na następujących drogach wodnych:

- rzeka Wisła (wraz ze Zbiornikiem Włocławskim) km 295+200 – 510+600 oraz 515+600 – 680+000
- Kanał Żerański km 0 – 17+200,
- rzeka Narew (wraz z Jeziorem Zegrzyńskim) km 21+600 – 83+500,
- rzeka Bug km 0 – 42+200.

W związku z powyższym żeglugę po wyżej wymienionych drogach wodnych dopuszcza się wyłącznie pod warunkiem znajomości lokalnych warunków nawigacyjnych oraz z zachowaniem szczególnej ostrożności. Informacja o zamknięciu drogi wodnej na sezon zimowy, po całkowitym demontażu oznakowania, zostanie opublikowana odrębnym Komunikatem Nawigacyjnym.

Uwaga: omawiana redukcja nie dotyczy odcinka drogi wodnej Wisły w rejonie Warszawy w km 510+600 – 515+600, to znaczy od mostu Łazienkowskiego do Gdańskiego w Warszawie.

W przypadku konieczności demontażu lub redukcji oznakowania na tym odcinku ze względu na zjawiska lodowe, stosowna informacja zostanie ogłoszona oddzielnym Komunikatem Nawigacyjnym.

Szczegóły w [komunikacie nawigacyjnym nr 44/2022](#).

Najbardziej niebezpieczne przeszkody nawigacyjne pod przęsłem żeglugowym mostu Południowego w Warszawie w km 500 drogi wodnej Wisły zostały zdemontowane. W związku z powyższym **droga wodna Wisły w rejonie mostu Południowego jest otwarta**. Jednocześnie informujemy, że w korycie Wisły w rejonie mostu pozostała znaczna liczba pali, położonych pod pozostałymi przęsłami i w rejonie filarów. Możliwość przepłynięcia istnieje jedynie pod przęsłem żeglugowym – skrajne lewe przęsło mostu – pod bezwzględnym warunkiem zachowania szczególnej ostrożności i nie zbliżania się do pozostałych elementów wystających z dna rzeki. Szczegóły dostępne w [komunikacie nawigacyjnym nr 35/2022](#)

Remont **Śluzy Włocławek** zakończył się i **od dnia 12 sierpnia** pracuje ona zgodnie z następującymi zasadami:

- czynna całą dobę we wszystkie dni tygodnia,
- śluzowania jednostek rekreacyjnych odbywają się w wyznaczonych godzinach: 8.00, 11.00, 14.00, 17.00, 20.00; lub gdy zbiorą się minimum trzy jednostki,
- śluzowania jednostek pływających będą wykonywane, jeżeli poziom wody dolnego stanowiska stopnia (poniżej śluzy) będzie równy lub wyższy od rzędnej 42,80 m n.p.m.; poniżej tej wartości śluzowania nie będą realizowane.

Szczegóły w [komunikacie nawigacyjnym nr 33/2022](#).



Oznakowanie nawigacyjne zostało wystawione na drodze wodnej Narwi w km 21+600 – 29+020, to znaczy od zapory w Dębem do mostu drogowego w Zegrzu, oraz w km 38+000 – 62+800, to znaczy od ujścia Bugu do rejonu Pułtuska. W związku z powyższym **droga wodna Narwi w km 21+600 – 29+020 oraz w km 38+000 – 62+800 jest od dnia 5 sierpnia 2022 r. otwarta.** [Komunikat nawigacyjny nr 32/2022.](#)

Oznakowanie nawigacyjne zostało wystawione na drodze wodnej Narwi w km 62+800 – 83+500, to znaczy od rejonu Pułtuska do ujścia Orzyca. W związku z powyższym **droga wodna Narwi w km 62+800 – 83+500 jest od dnia 10 maja 2022 r. otwarta.** Szczegóły w [komunikacie nawigacyjnym 22/2022.](#)

Oznakowanie nawigacyjne zostało wystawione na drodze wodnej Wisły w km 456+700 – 500+000, to znaczy od ujścia Pilicy do mostu Południowego w Warszawie. W związku z powyższym **droga wodna Wisły w km 456+700 – 500+000 jest od dnia 10 maja 2022 r. otwarta.** Szczegóły w [komunikacie nawigacyjnym 21/2022.](#)

Oznakowanie nawigacyjne zostało wystawione na drodze wodnej **Wisły w km 431+900 – 456+700**, to znaczy od ujścia Radomki do ujścia Pilicy. W związku z powyższym droga wodna Wisły w km 431+900 – 456+700 jest od dnia 2 maja 2022 r. otwarta. Szczegóły w [komunikacie nawigacyjnym 20/2022.](#)

**Oznakowanie nawigacyjne zostało wystawione na drodze wodnej Wisły w km 520+300 – 551+000**, to znaczy od wejścia do Kanału Żerańskiego do ujścia Narwi. W związku z powyższym droga wodna Wisły w km 520+300 – 551+000 jest od dnia 29 kwietnia 2022 r. otwarta. Szczegóły w [komunikacie nawigacyjnym 19/2022](#)

Droga wodna **Kanału Żerańskiego w km 0+000 – 17+200**, to znaczy na całej długości od Wisły do Jeziora Zegrzyńskiego, jest **od dnia 21 kwietnia 2022 r. otwarta.** Szczegóły dostępne w [komunikacie nawigacyjnym 18/2022.](#)

Oznakowanie nawigacyjne zostało wystawione na drodze wodnej Wisły w km 551 – 590, to znaczy od rejonu Wyszogrodu we Włocławku do rejonu Kępy Ośnickiej. W związku z powyższym **droga wodna Wisły w km 551 – 590 jest od dnia 21 kwietnia 2022 r. otwarta.** Szczegóły dostępne w [komunikacie nawigacyjnym 16/2022](#)

Śluza Włocławek pracuje zgodnie z następującymi zasadami:

- czynna całą dobę we wszystkie dni tygodnia,
- śluzowania jednostek rekreacyjnych odbywają się w wyznaczonych godzinach: 8.00, 11.00, 14.00, 17.00, 20.00; lub gdy zbiorą się minimum trzy jednostki,
- śluzowania jednostek pływających będą wykonywane, jeżeli poziom wody dolnego stanowiska stopnia (poniżej śluzy) będzie równy lub wyższy od rzędnej 42,80 m n.p.m.; poniżej tej wartości śluzowania nie będą realizowane.

Szczegóły dostępne w [komunikacie nawigacyjnym nr 15/2022.](#)

Śluza Żerań pracuje zgodnie z następującymi zasadami:

- czynna codziennie od poniedziałku do niedzieli i w dni świąteczne w godzinach: 7.00 – 15.00,
- w miesiącach od maja do września – w każdy piątek, sobotę, niedzielę i święto czas pracy śluzy wydłużony do godziny 19.00,
- ostatnie śluzowanie rozpoczyna się nie później niż na pół godziny przed końcem czasu pracy śluzy, to znaczy odpowiednio o 14.30 albo 18.30, ze względu na długi czas trwania śluzowania.

Szczegóły dostępne w [komunikacie nawigacyjnym nr 14/2022.](#)

Oznakowanie nawigacyjne zostało wystawione na drodze wodnej Wisły w km 620 – 646, to znaczy od rejonu Kępy Ośnickiej do rejonu ujścia Skrwy na Zbiorniku Wodnym Włocławek. W związku z powyższym **droga wodna Wisły w km 620 – 646 jest od dnia 6 kwietnia 2022 r. otwarta.** Szczegóły w [komunikacie nawigacyjnym nr 13/2022.](#)

Oznakowanie nawigacyjne zostało wystawione na drodze wodnej Bugu w km 00+000 – 42+000, to znaczy od ujścia do Narwi do ujścia Liwca. W związku z powyższym **droga wodna Bugu w km 00+000 – 42+000, jest od dnia 4 kwietnia 2022 r. otwarta.** Szczegóły w [komunikacie nawigacyjnym nr 11/2022.](#)

Oznakowanie nawigacyjne zostało wystawione na drodze wodnej Narwi w km 29+020 – 38+000, to znaczy od mostu drogowego w Zegrzu do ujścia Bugu. W związku z powyższym **droga wodna Wisły w Warszawie w km 29+020 – 38+000, jest od dnia 4 kwietnia 2022 r. otwarta.** Szczegóły w [komunikacie nawigacyjnym 10/2022.](#)

Oznakowanie nawigacyjne zostało wystawione na drodze wodnej Wisły w km 590 – 620, to znaczy od rejonu Wyszogrodu we Włocławku do rejonu Kępy Ośnickiej. W związku z powyższym **droga wodna Wisły w Warszawie w km 590 – 620 jest od dnia 4 kwietnia 2022 r. otwarta**. Szczegóły w [komunikacie nawigacyjnym nr 09/2022](#).

W rejonie **km 513+500 drogi wodnej Wisły, tj. między Mostem Świętokrzyskim, a Śląsko-Dąbrowskim w Warszawie trwają roboty związane z budową mostu pieszo-rowerowego przez Wisłę**. W związku z powyższym, ze względu na ruch jednostek pływających Wykonawcy oraz trwające prace budowlane osoby korzystające z drogi wodnej Wisły w omawianym rejonie proszone są o zachowanie szczególnej ostrożności. Szczegóły dostępne w [komunikacie nawigacyjnym nr 08/2022](#).

Oznakowanie nawigacyjne zostało wystawione na drodze wodnej Wisły w km 646 – 675, to znaczy na Zbiorniku Wodnym Włocławek od rejonu ujścia Skrwy do Stopnia Wodnego we Włocławku. W związku z powyższym **droga wodna Wisły w Warszawie w km 646 – 675 jest od dnia 1 kwietnia 2022 r. otwarta**. Szczegóły w [komunikacie nawigacyjnym nr 7/2022](#).

Oznakowanie nawigacyjne zostało wystawione na drodze wodnej Wisły w km 675 – 680, to znaczy od Stopnia Wodnego we Włocławku do ujścia Zgłowiączki. W związku z powyższym **droga wodna Wisły w Warszawie w km 675 – 680 jest od dnia 30 marca 2022 r. otwarta**. Szczegóły w [komunikacie nawigacyjnym nr 6/2022](#).

Oznakowanie nawigacyjne zostało wystawione na drodze wodnej Wisły w km 295+200 – 431+900, to znaczy od ujścia Sanny do ujścia Radomki. W związku z powyższym **droga wodna Wisły w Warszawie w km 295+200 – 431+900 jest od dnia 30 marca 2022 r. otwarta**. Szczegóły dostępne są pod adresem: [komunikat nawigacyjny 05/2022](#)

W związku z wybudowaniem tymczasowego progu podpiętrzającego wodę dla Elektrowni Kozienice, **szlak żeglowny w km 425+950 rzeki Wisły w okolicy miejscowości Świerże Górne pozostaje zamknięty**. Informacje na temat możliwości pokonania progu przez jednostki pływające dostępne są na stronie internetowej Enea S.A. Szczegóły dostępne są pod adresem: [komunikat nawigacyjny 04/2022](#)

Pływające oznakowanie nawigacyjne zostało wystawione na drodze wodnej **Wisły w km 500+000 – 507+100**, to znaczy od Mostu Południowego do Mostu Siekierkowskiego w Warszawie. W związku z powyższym **droga wodna Wisły w Warszawie na odcinku od Mostu Południowego do Mostu Siekierkowskiego w Warszawie jest od dnia 21 marca 2022 r. otwarta**. Szczegóły dostępne są pod adresem: [komunikat nawigacyjny nr 03/2022](#)

Pływające oznakowanie nawigacyjne zostało wystawione na drodze wodnej **Wisły w km 515+600 – 520+300**, to znaczy od Mostu Gdańskiego do wejścia Kanału Żerańskiego w Warszawie. W związku z powyższym **droga wodna Wisły w Warszawie na odcinku od Mostu Gdańskiego do wejścia do Kanału Żerańskiego jest od dnia 18 marca 2022 r. otwarta**. Szczegóły dostępne są pod adresem: [komunikat nawigacyjny nr 02/2022](#).

Pływające oznakowanie nawigacyjne zostało wystawione na drodze wodnej **Wisły w km 507+100 – 515+600**, to znaczy od mostu Siekierkowskiego do mostu Gdańskiego w Warszawie. W związku z powyższym **droga wodna Wisły w Warszawie na odcinku od mostu Siekierkowskiego do Gdańskiego jest od dnia 5 stycznia 2022 r. otwarta**. Głębokość tranzytowa na omawianym odcinku jest w dniu 5 stycznia 2022 r. równa 3,5 m, przy stanie wody 210 cm na wodowskazie Warszawa-Bulwary. Aktualny stan wody dostępny jest pod adresem: <https://hydro.imgw.pl/>. Szczegóły w [komunikacie nawigacyjnym nr 01/2022](#).

Komunikaty nawigacyjne dostępne są pod adresem: <http://warszawa.wody.gov.pl/komunikaty-nawigacyjne>

## **RZGW we Wrocławiu**

Odrzańska Droga Wodna jest otwarta dla żeglugi z wyjątkiem śluzy Różanka, która jest w remoncie.

Komunikaty nawigacyjne dostępne są pod adresem: <https://wroclaw.wody.gov.pl/komunikaty-nawigacyjne> i <https://wroclaw.wody.gov.pl/sytuacja-hydrologiczno-nawigacyjna>.

## 10. Inne informacje.

W związku z pracami remontowymi ustala się następujące odpływy ze zbiorników:

ZBIORNIK OTMUCHÓW:

- W dniach od 24.11 do 09.12 każdego dnia, z wyjątkiem 27.11 i 4.12, dokonywać zmiany odpływu według poniższego schematu:
  - W godzinach 08:00 – 15:00 zmniejszyć odpływ z 10,0 m<sup>3</sup>/s do 5,0 m<sup>3</sup>/s,
  - W godzinach 15:00 – 08:00 zwiększyć odpływ z 5,0 m<sup>3</sup>/s do 10,0 m<sup>3</sup>/s.

ZBIORNIK NYSA:

- Dnia 22.11.2022 r. od godz. 07:00 zmniejszyć odpływ z 10,0 m<sup>3</sup>/s do 7,5 m<sup>3</sup>/s, do odwołania

*Komunikat o sytuacji hydrologicznej został opracowany na podstawie danych z regionalnych zarządów gospodarki wodnej (RZGW) oraz z państwowej służby hydrologiczno–meteorologicznej IMGW–PIB przez:*

*Anna Piekło*

*Centrum Operacyjne Ochrony Przeciwpowodziowej  
Krajowy Zarząd Gospodarki Wodnej  
Państwowe Gospodarstwo Wodne Wody Polskie*