

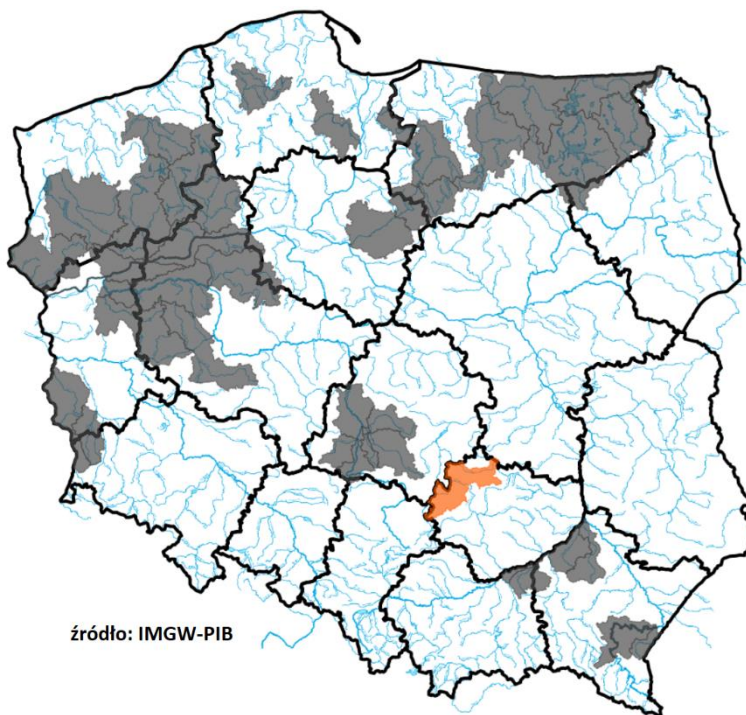
**INFORMACJA O SYTUACJI HYDROLOGICZNO–METEOROLOGICZNEJ W POLSCE  
z dnia 30 września 2022 r.**

### 1. Ostrzeżenia hydrologiczne

W dniu 30 września 2022 r. (na godz. 11:00) **obowiązują ostrzeżenia hydrologiczne<sup>1</sup> 2 stopnia** dotyczące **wezbrania z przekroczeniem stanów ostrzegawczych**:

– **Czarna Włoszczowska** – od godz. 08:00 dnia 30.09.2022 do godz. 08:00 dnia 02.10.2022;

W związku ze spływem wód opadowych oraz prognozowanymi opadami deszczu w zlewni Czarnej (Włoszczowskiej) w Januszewicach przewiduje się wzrost stanu wody powyżej stanu ostrzegawczego.



### 2. Ostrzeżenia meteorologiczne

W dniu 30 września 2022 r. (na godz. 11:00) **nie obowiązują ostrzeżenia meteorologiczne<sup>1</sup>**.

### 3. Ostrzeżenia dotyczące suszy

W dniu 30 września 2022 r. (na godz. 11:00) obowiązują **ostrzeżenia dotyczące suszy hydrologicznej<sup>1</sup>**.

W kolejnych dniach spodziewane jest dalsze utrzymywanie się przepływów wody poniżej SNQ w następujących obszarach:

- **zlewnie dopływów Warty od Wełny do Noteci** – od 11.05.2022 do odwołania;
- **Czarna Wielka** – od 23.05.2022 do odwołania;
- **zlewnia Kanału Mosińskiego** – od 23.05.2022 do odwołania;
- **Noteć Dolna** – od 23.05.2022 do odwołania;
- **zlewnia Iny i Płoni** – od 23.05.2022 do odwołania;

- ~~Odra od ujścia Bobru do Białej Góry, Odra od Białej Góry do Ślubic~~ – odwołano;
- Warta dolna od Noteci do ujścia – od 12.06.2022 do odwołania;
- Nysa Łużycka od Zgorzelca do ujścia – od 18.06.2022 do odwołania;
- zlewnia Drawy – od 20.06.2022 do odwołania;
- Łęg i przyrzecze Wisły – od 20.06.2022 do odwołania;
- zlewnia Wełny – od 25.06.2022 do odwołania;
- Notec śródkowa – od 27.06.2022 do odwołania;
- zlewnia Wkry – od 30.06.2022 do odwołania;
- zlewnia Parsęty od źródła do Radew – od 01.07.2022 do odwołania;
- San od ujścia Osławy do ujścia Wiaru (wraz ze zlewnią Wiaru) – od 09.07.2022 do odwołania;
- zlewnia Łyny – od 15.07.2022 do odwołania;
- przyrzecze Noteci środkowej i dolnej – od 18.07.2022 do odwołania;
- Wisłok do ujścia Morwawy (wraz ze zlewnią Morwawy) – od 22.07.2022 do odwołania;
- zlewnia Strwiąża – od 22.07.2022 do odwołania;
- Obra – od 22.07.2022 do odwołania;
- Elbląg – od 29.07.2022 do odwołania;
- Wierzycyca od Bożegopola Szlacheckiego do ujścia – od 29.07.2022 do odwołania;
- Wel – od 29.07.2022 do odwołania;
- Gwda – od 01.08.2022 do odwołania;
- zlewnia Brenia i przyrzecze Wisły – od 16.08.2022 do odwołania;
- Rega od źródła do Mołstowej, Parsęta od Radew do ujścia – od 26.08.2022 do odwołania;
- Drwęca od źródła do Welu – od 28.08.2022 do odwołania;
- przyrzecze Odry dolnej od Warty do Gryfina – od 02.09.2022 do odwołania;
- Słupia od źródła do Skotawy – od 05.09.2022 do odwołania;
- Warta górna od Liswarty do Zb. Jeziorsko – od 12.09.2022 do odwołania;
- Drwęca od Welu do Rypienicy – od 13.09.2022 do odwołania;
- Górny Ełk, Górna Jegrznia, Pisa, Węgorapa – od 20.09.2022 do odwołania.

**Uwaga!** Ostrzeżenia wydawane są w sytuacji, gdy aktualne lub prognozowane wartości przepływu na stacjach wodowskazowych uznanych za reprezentatywne układają się poniżej SNQ przez minimum 10 dni.

<sup>1</sup> Źródłem prezentowanych danych są informacje zbierane i przetwarzane przez państwową służbę hydrologiczno-meteorologiczną, którymi rozporządza „IMGW-PIB”.

#### 4. Przekroczenia stanów alarmowych i ostrzegawczych

W dniu 30 września 2022 r. (na godz. 11:00) zanotowano przekroczenie stanu ostrzegawczego:

- na 2 stacjach wodowskazowych w dorzeczu Wisły;
- na 3 stacjach wodowskazowych w dorzeczu Odry.

Nazwa stacji	Rzeka	Województwo	Stan wody [cm]	Zmiana w ciągu doby (od 06 do 06 UTC)	Stan ostrzegawczy [cm]	Stan alarmowy [cm]
KRZYŻANOWICE	Widawa	dolnośląskie	152	-3	150	200
ZBYTOWA	Widawa	dolnośląskie	337	5	310	350
KOZŁOWA GÓRA	Brynica	śląskie	106	-1	90	120

JANUSZEWICE	Czarna Włoszczowska	świętokrzyskie	322	12	320	400
ODOLANÓW	Barycz	wielkopolskie	90	-2	90	120

Zanotowano opady o dużej wydajności.

OPADY O DUŻEJ WYDAJNOŚCI NA STACJACH METEOROLOGICZNYCH IMGW-PIB						
Województwo	Wartość maksymalnej sumy dobowej opadu*	Stacja, na której wystąpiła maksymalna suma dobową opadu*	Liczba stacji z sumą opadu powyżej 20 mm	Liczba wszystkich stacji, na których wystąpił opad	Udział procentowy stacji z sumą opadu powyżej 20 mm	Udział procentowy stacji, na których wystąpił opad
	[mm]	-	-	-	[%]	[%]
dolnośląskie	-	-	0	19	0	22
kujawsko-pomorskie	-	-	0	2	0	20
lubelskie	-	-	0	17	0	89
lubuskie	-	-	0	1	0	9
łódzkie	-	-	0	6	0	26
małopolskie	20	DOLINA PIĘCIU STAWÓW	1	95	1	92
mazowieckie	-	-	0	6	0	35
opolskie	-	-	0	4	0	18
podkarpackie	-	-	0	58	0	90
podlaskie	-	-	0	12	0	36
pomorskie	-	-	0	3	0	11
śląskie	-	-	0	55	0	82
świętokrzyskie	-	-	0	21	0	80
warmińsko-mazurskie	-	-	0	12	0	48
wielkopolskie	-	-	0	7	0	23
zachodniopomorskie	-	-	0	5	0	20

\* Podawany jest w przypadku wystąpienia dobowej sumy opadu większej bądź równej 20 mm.

## 5. Pogotowia i alarmy przeciwpowodziowe.

Brak.

## 6. Informacja o zagrożeniach.

Brak.

## 7. Wskazanie działań niezbędnych do podjęcia w ciągu najbliższej doby.

Brak.

## 8. Aktualna sytuacja hydrologiczna

### Dorzecze Wisły

Stany wody w dorzeczu Wisły układają się w strefie wody niskiej i średniej, lokalnie wysokiej. Stan wysoki zanotowano na Brynicy oraz lokalnie na Liwcu i Bzurze. Stan średni obserwowano na Sole, Dunajcu, Popradzie, Białej Tarnowskiej, Nidzie, Wieprzu, Bystrzycy, Tyśmienicy, Pilicy, Supraśli, Krznie, Nurcu, Drwęcy i Brdzie oraz lokalnie na Wiśle, Przemszy, Skawie, Rabie, Wistoce, Sanie, Wistoku, Kamiennej, Narwi, Bugu, Wkrze i Bzurze.

## **Dorzecze Odry**

Stany wody w dorzeczu Odry układają się głównie w strefie wody średniej i niskiej, lokalnie wysokiej. Stan wysoki obserwowano lokalnie na Bystrzycy, Widawie, Baryczy, Bobrze i Noteci. Stan niski obserwowano na Kłodnicy, Nysie Łużyckiej, Widawce i Drawie oraz lokalnie na Odrze, Małej Panwi, Nysie Kłodzkiej, Bobrze, Warcie i Noteci.

## **Dorzecza rzek Przymorza, Pregoły i Niemna**

Stany wody w dorzeczach Przymorza, Pregoły i Niemna układają się w strefie wody niskiej i średniej. Stan średni zanotowano na Łebie, Nogacie, Pasłęce i Gołdapie oraz lokalnie na Łynie.

## **Morze Bałtyckie, Zalew Szczeciński i Zalew Wiślany**

Poziom wody na stacjach morskich układu się głównie w strefie wody średniej.

## **Obszar administrowany przez RZGW w Białymstoku**

W ciągu minionej doby na obszarze administrowanym przez RZGW w Białymstoku nie odnotowano opadów atmosferycznych.

W zlewni **Narwi i Biebrzy** obserwowano stabilizację i wahania związane z pracą urządzeń hydrotechnicznych. Największy spadek odnotowano na SW zawady rz. Biała 17 cm. Stany wód utrzymują się w strefie wody średniej i niskiej oraz punktowo wysokiej.

W zlewni **Łyny i Węgorapy** obserwowano stabilizację i niewielkie wahania związane z pracą urządzeń hydrotechnicznych. Największy wzrost odnotowano na SW Smolajny rz. Łyna 12 cm. Stany wód utrzymują się w strefie wody niskiej i średniej, punktowo wysokiej.

Na **Wielkich Jeziorach Mazurskich** stany wód utrzymują się w strefie wody średniej i niskiej.

W zlewni **Narwi i Biebrzy** przewiduje się stabilizację i lokalne wahania związane pracą urządzeń hydrotechnicznych. Stany wód utrzymają się w strefie wody średniej, niskiej oraz wysokiej.

W zlewni **Łyny i Węgorapy** przewiduje się stabilizację oraz lokalne wahania związane z pracą urządzeń hydrotechnicznych. Stany wód utrzymają się w strefie wody średniej i niskiej oraz lokalnie wysokiej.

Na najbliższą dobę IMGW-PIB prognozuje w dzień zachmurzenie małe i umiarkowane. Miejscami przelotne opady deszczu. Temperatura maksymalna od 13°C do 15°C. Wiatr słaby, na ogół wschodni i południowo-wschodni. W nocy zachmurzenie umiarkowane i duże z możliwością wystąpienia opadów deszczu. Temperatura minimalna od 5°C do 8°C. Wiatr słaby, zmienny.

## **Obszar administrowany przez RZGW w Bydgoszczy**

W ciągu minionej doby w Regionie Wodnym Noteci odnotowano lokalne opady poniżej 1 mm.

**W zlewni rzeki Noteci** stany wody układają się w strefie stanów niskich oraz średnich, lokalnie wysokich.

**Na Kanale Bydgoskim** odnotowano lokalne spadki do 10 cm SW Czyżkówko, 6 cm SW Osowa Góra i 4 cm SW Józefinki oraz wzrost do 8 cm na SW Nakło Wschód.

**Na rzece Dolnej Skanalizowanej Noteci** od m. Nakło nad Notecią do m. Ujście wystąpił spadek 4 cm na SW Nakło Zachód i lokalne wzrosty sięgające 3 cm w m. Białośliwie, strefa stanów niskich, średnich i lokalnie wysokich. Poniżej m. Ujście, na pozostałym odcinku DSN zaobserwowano spadki sięgające 18 cm na SW Romanowo, w m. Czarnków, na SW Pianówka i SW Mikołajewo, a także wzrosty do 14 cm na SW Wrzeszczyna, SW Drawsko i SW Krzyż, strefa stanów niskich i średnich.

**Na rzece Noteci swobodnie płynącej** zarejestrowano lokalne wzrosty sięgające 8 cm, strefa stanów niskich.

**Na rzece Górnej Skanalizowanej Noteci** odnotowano stabilizację i lokalny wzrost do 4 cm SW Łochowo, strefa stanów niskich oraz średnich.

**W zlewni rzeki Łobżonka** wystąpiła stabilizacja z wahaniami do 4 cm, strefa stanów niskich.

**W zlewni rzeki Gwdy**, na górnym odcinku wzrost do 9 cm z wahaniami do 12 cm, strefa stanów średnich. Na dolnym odcinku spadek do 6 cm z wahaniami do 11 cm, strefa stanów średnich.

**W zlewni rzeki Drawy** zarejestrowano stabilizację z tendencją spadku, strefa stanów niskich.

W ciągu najbliższej doby dla dolnego odcinka Noteci i jego dopływów prognozowana jest stabilizacja oraz lokalne spadki. Na górnym odcinku Noteci również prognozowana jest stabilizacja oraz lokalne spadki. Stany wody będą układać się w strefie stanów niskich, średnich, lokalnie wysokich.

W ciągu najbliższej doby IMGW-PIB prognozuje zachmurzenie na ogół umiarkowane, lokalnie możliwe przelotne opady deszczu na wschodzie regionu, temperatura w ciągu dnia wahać się będzie od 14°C do 16°C w całym regionie, temperatura minimalna w nocy spadnie do 3°C, wiatr słaby, z kierunków południowych.

#### **Obszar administrowany przez RZGW w Gdańsku**

Na wodowskazach zlewni „Ujście Wisły” pozostających pod wpływem morza obserwuje się stany średnie.

Na wodowskazach zlewni „Ujście Wisły” niepozostających pod wpływem morza: na Wiśle obserwuje się stany niskie; na wodowskazach pozostałych rzek zlewni występują stany średnie, miejscami niskie.

Na wodowskazach zlewni „Przymorze” pozostających pod wpływem morza obserwuje się stany średnie.

Na wodowskazach zlewni „Przymorze” niepozostających pod wpływem morza obserwuje się stany średnie i niskie, miejscami wysokie.

Na wodowskazach zlewni „Zalew Wiślany” pozostających pod wpływem Zalewu obserwuje się stany średnie.

Na wodowskazach zlewni „Zalew Wiślany” niepozostających pod wpływem Zalewu obserwuje się stany średnie, miejscami niskie i wysokie.

Na wodowskazach zlewni „Wisła od Narwi do Drwęcy” w granicach Regionu Wodnego Dolnej Wisły obserwuje się stany niskie i średnie.

Na najbliższą dobę IMGW-PIB prognozuje w dzień zachmurzenie przeważnie umiarkowane. Na wybrzeżu miejscami przelotne opady deszczu. Temperatura maksymalna od 14°C do 15°C. Wiatr słaby, z kierunków południowych, w głębi łądu przejściowo zmienny. W nocy zachmurzenie małe. Miejscami zamglenia i mgły ograniczające widzialność do 400 m. Temperatura minimalna od 3°C do 6°C, na wybrzeżu od 7°C do 10°C. Wiatr słaby, z kierunków południowych.

#### **Obszar administrowany przez RZGW w Gliwicach**

W ciągu ostatniej doby w zlewni Małej Wisły i w zlewni górnej Odry nie odnotowano opadów powyżej 20 mm.

Stany wody w **Regionie Wodnym Małej Wisły** kształtują się w strefie stanów średnich, lokalnie niskich i wysokich. Na jednej stacji wodowskazowej przekroczony stan ostrzegawczy.

Stany wody w **Regionie Wodnym Górnej Odry** kształtują się w strefie stanów średnich, lokalnie niskich i wysokich.

Na najbliższą dobę IMGW-PIB prognozuje w dzień zachmurzenie całkowite z przejaśnieniami. Opady deszczu. Wysokość opadu do 15 mm na południu. Temperatura maksymalna od 10°C do 13°C, w rejonach podgórskich od 8°C do 11°C, wysoko w Beskidach od 6°C do 9°C. Wiatr słaby, lokalnie umiarkowany, wschodni i północno-wschodni, skręcający na północny i północno-zachodni. Wysoko w górach wiatr umiarkowany, okresami dość silny, w porywach do 60 km/h, południowo-zachodni i zachodni.

W nocy zachmurzenie duże z większymi przejaśnieniami. Zanikające opady deszczu. Nad ranem na południu ponownie miejscami opady deszczu. Lokalnie mgły ograniczające widzialność do 100 m. Temperatura minimalna od 7°C do 9°C, w rejonach podgórskich od 5°C do 7°C, wysoko w Beskidach od 5°C do 8°C. Wiatr słaby, zmienny. Wysoko w górach wiatr umiarkowany, okresami dość silny, w porywach do 60 km/h, południowo-zachodni i zachodni.

### **Obszar administrowany przez RZGW w Krakowie**

W ciągu minionej doby w Regionie Wodnym Górnej-Zachodniej Wisły najwyższe opady zaobserwowano w Dolinie Pięciu Stawów (20,2 mm) i na stacji Morskie Oko (14,4 mm).

Sytuacja hydrologiczna w regionie jest stabilna. Zwierciadła wód układają się w większości w strefie stanów średnich. W strefie stanów wysokich znajduje się zwierciadło Wielkiego Rogoźnika w Ludźmierzu, Białki na Łysej Polanie oraz Nidy w profilu Mniszek. W ciągu minionej doby na rzekach i potokach regionu obserwowano wzrosty stanów wód – maksymalnie 18 cm w zlewni Popradu w Muszynie. Spadki stanów wód do 11 cm na Wiśle w profilu wodowskazowym Smolice.

Na najbliższą dobę IMGW-PIB prognozuje w dzień opady deszczu, okresami o natężeniu umiarkowanym. Suma opadu miejscami do 20 mm.

### **Obszar administrowany przez RZGW w Lublinie**

W ciągu minionej doby na obszarze administrowanym przez RZGW w Lublinie nie zaobserwowano opadów powyżej 20 mm.

**W zlewni Bugu po Krzyczew** obserwowano wahania bądź wzrost poziomu wody w strefie stanów średnich i niskich.

**W zlewni Bugu poniżej profilu Krzyczew** obserwowano wzrosty stanu wody, związane ze spływem wód opadowych, lokalnie stabilizację – w strefie wody niskiej i średniej, lokalnie wysokiej.

**W zlewni Bugu po Krzyczew** prognozuje się wahania bądź wzrosty poziomu wody w strefie wody średniej i niskiej.

**W zlewni Bugu poniżej profilu Krzyczew** prognozuje się stabilizację i wahania z przewagą wzrostów stanu wody, związane ze spływem wód opadowych – w strefie wody niskiej i średniej lokalnie wysokiej.

Na najbliższą dobę IMGW-PIB prognozuje w dzień zachmurzenie duże, początkowo z większymi przejaśnieniami. Rano zanikające mgły, ograniczające widzialność do 200 m. Opady deszczu, okresami o natężeniu umiarkowanym. Możliwe słabe burze. Prognozowana wysokość opadów do około 25 mm. Temperatura maksymalna od 11°C do 13°C. Wiatr słaby i umiarkowany, chwilami porywisty, wschodni i północno-wschodni, okresami z kierunków zmieniających się. W nocy zachmurzenie duże z większymi przejaśnieniami. Początkowo miejscami możliwe słabe zanikające opady deszczu. Lokalnie silne zamglenia i mgły ograniczające widzialność do około 200 m. Temperatura minimalna od 8°C na do 10°C. Wiatr słaby, zmienny.

### **Obszar administrowany przez RZGW w Poznaniu**

W ciągu minionej doby Regionie Wodnym Warty odnotowano lokalnie śladowe ilości opadu.

W Regionie Wodnym **Warty** sytuacja hydrologiczna jest stabilna, stany wody przeważnie z niewielkimi wahaniami lub wzrostem układają się w strefie niskich i średnich, miejscowo w wysokich.

Na **Warcie** do zbiornika Poraj wahania stanów wody lub spadek do ok. 14 cm w strefie stanów średnich. Dalej do zbiornika Jeziorsko odnotowano niewielkie wahania lub wzrost stanów wody głównie w strefie niskich, w Mstowie w średnich. Na dopływach tego odcinka stany przeważnie z niewielkimi wahaniami lub wzrostem, stany w strefie stanów niskich i średnich, jedynie na Grabi (Łask) w wysokich. Na Warcie poniżej zbiornika Jeziorsko stany wody w strefie niskich, na odcinku od Uniejowa do Łądu w średnich: początkowo wzrost stanów do 14 cm w Łądzie (zmiana odpływu ze zbiornika), na odcinku od Poznania do ujścia Noteci niewielki spadek, dalej stabilizacja stanów. Na dopływach stany wody układają się w strefie średnich i niskich, lokalnie na Wrześnicy w wysokich, zmiany głównie z kilkucentymetrowym wzrostem lub wahaniami stanów, lokalnie na Powie (Posoka) wahania do około 23 cm.

W zlewni **Prosny** stany wody głównie z wahaniami, lokalnie do 12 cm, układają się w strefie stanów średnich, jedynie na górnej Prośnie w Gorzowie Śląskich w strefie wysokich.

Na pośrednim stanowisku **Kanału Ślesińskiego** rzędna piętrzenia układa się wokół MaxPP, na szczytowym pomiędzy MinPP a NPP.

W ciągu najbliższej doby na Warcie do zbiornika Poraj prognozowany jest stabilizacja stanów wody w strefie stanów średnich. Dalej do zbiornika Jeziorsko ze wzrostem spowodowanym zmianą odpływu ze zbiornika Poraj, zmiany w strefie niskich. Na dopływach tego odcinka stany wody głównie w strefie niskich i średnich ze spadkiem, miejscami wahania. Na Warcie poniżej zbiornika Jeziorsko strefa stanów niskich, lokalnie w średnich: przewidywana stabilizacja stanów lokalnie ze wzrostem lub spadkiem, poniżej ujścia Noteci przeważnie niewielkie wahania. Na dopływach głównie wahania stanów, miejscami ze spadkiem w strefie niskich albo średnich. W zlewni Proсны prognozowane wahania stanów w strefie stanów średnich, jedynie na górnej Prośnie w wysokich.

Na najbliższą dobę IMGW-PIB prognozuje zachmurzenie na ogół umiarkowane; temperatura maksymalna do 16°C, minimalna od 5°C; wiatr słaby, południowy.

### **Obszar administrowany przez RZGW w Rzeszowie**

W ciągu ostatniej doby zaobserwowano średnie opady w wysokości 5,5-8,9 mm w zlewniach Górnego Wisłoka, Górnej Wisłoki, Dolnego Wisłoka oraz poniżej 4,5 mm na pozostałym obszarze administrowanym przez RZGW w Rzeszowie.

Na obszarze **zlewni Sanu i Wisłoka** stany wód układają się w strefie wody niskiej oraz średniej. W ciągu ostatniej doby na większości stacji wodowskazowych zaobserwowano wzrost stanu wody. Największy wzrost stanu wody miał miejsce w przekroju Godowa na Stobnicy (14 cm), Żarnowa na Wisłoku (12 cm), Iskrzynia na Morwawie (12 cm).

Na obszarze **zlewni Wisłoki i Łęgu** stany wód układają się w strefie wody średniej oraz lokalnie niskiej. W ciągu ostatniej doby na większości stacji wodowskazowych zaobserwowano wzrost stanu wody. Największy wzrost stanu wody miał miejsce w przekroju Jasło na Jasiołce (31 cm), Tarnowiec (LSOP) na Jasiołce (25 cm), Żółków na Wistoce (23 cm).

Na najbliższą dobę IMGW-PIB prognozuje w dzień zachmurzenie całkowite z przejaśnieniami. Opady deszczu, okresami o natężeniu umiarkowanym. Na południowym wschodzie możliwe burze. Suma opadów miejscami do 25 mm. Temperatura maksymalna od 11°C na zachodzie do 15°C na wschodzie regionu. Wiatr słaby i umiarkowany, miejscami porywisty, z kierunków południowych, skręcający na zachodnie. W nocy zachmurzenie duże z większymi przejaśnieniami. Początkowo i ponownie nad ranem miejscami opady deszczu. W rejonach przejaśnień miejscami mgły ograniczające widzialność do 100 m. Temperatura minimalna od 7°C do 10°C. Wiatr słaby, zmienny.

### **Obszar administrowany przez RZGW w Szczecinie**

Stany wody na wodowskazach **Odry granicznej poniżej ujścia Warty** układają się w strefie stanów średnich.

W **ujściowym odcinku Odry i na Zalewie Szczecińskim** stany wody układają się w strefie stanów średnich.

Na **odcinku wybrzeża morskiego** stany wody wahają się w strefie stanów średnich.

Na rz. **Myśli** stany wody układają się w strefie stanów niskich.

Na rz. **Inie** stany wody w górnym odcinku rzeki układają się w strefie stanów niskich, w dolnym odcinku rzeki układają się w strefie stanów średnich.

Stany **rzek Przymorza Zachodniego** układają się przeważnie w strefie stanów niskich, lokalnie średnich i wysokich.

Na rz. **Redze** stany wody układają się w strefie stanów niskich.

Na rz. **Parsęcie** stany wody układają się w strefie stanów niskich, lokalnie w środkowym odcinku rzeki w strefie stanów średnich.

Na rz. **Radwi** stany wody układają się w strefie stanów średnich.

Na rz. **Grabowa** stany wody układają się w dolnej strefie stanów wysokich.

Na rz. **Wieprzy** stany wody w górnym odcinku rzeki układają się w strefie stanów niskich, w dolnym odcinku rzeki układają się w strefie stanów średnich.

## **Obszar administrowany przez RZGW w Warszawie**

W ciągu ostatniej doby na obszarze administrowanym przez RZGW w Warszawie nie zaobserwowano opadów powyżej 20 mm.

Obecnie stany wód na obszarze administrowanym przez RZGW w Warszawie układają się w strefie stanów niskich i średnich, lokalnie wysokich.

W ciągu najbliższej doby **na Wiśle** prognozuje się: od Zawichostu do Annapola stabilizację stanu wody w strefie stanów niskich; od stacji: Puławy-Azoty do stacji: Dęblin niewielkie wzrosty stanu wody w strefie stanów niskich; od stacji: Gusin do stacji: Kępa Polska stabilizację stanu wody z niewielkimi wahaniami w strefie stanów niskich; na stacji Włocławek wahania stanu wody w strefie stanów niskich.

Na **dopływach Wisły** od Zawichostu do Włocławka przewiduje się wahania stanu wody w strefie stanów średnich i niskich, lokalnie wysokich.

Na stacjach: Spała, Nowe Miasto, Białobrzezi na Pilicy wahania i wzrosty stanu wody w strefie stanów średnich związane z obniżaniem poziomu wody w zbiorniku Sulejowskim (<https://warszawa.wody.gov.pl/aktualnosci/1648-komunikat-dotyczacy-obnizenia-poziomu-wody-w-zbiorniku-sulejowskim>).

W ciągu najbliższej doby na **Narwi od Orzyca po ujście** prognozuje się niewielkie wzrosty stanu wody w strefie stanów niskich. Na dopływach przewiduje się wahania stanu wody w strefie stanów średnich i niskich.

W ciągu najbliższej doby na **Bugu od Liwca do ujścia** prognozuje się stabilizację z ewentualnie niewielkimi wzrostami stanu wody w strefie stanów niskich.

## **Obszar administrowany przez RZGW we Wrocławiu**

W minionej dobie wystąpiły lokalne opady poniżej 1 mm.

Stany wód na wodowskazach **środkowej Odry** (poniżej ujścia Nysy Kłodzkiej) układają się w strefie stanów średnich na odcinku skanalizowanym oraz średnich i lokalnie niskich na odcinku swobodnie płynącym.

Stany wód na wodowskazach **dolnej Odry** (powyżej ujścia Warty) układają się w strefie stanów średnich.

Stany wód na **pozostałych wodowskazach** układają się głównie w strefie stanów średnich, lokalnie niskich i wysokich. Stan ostrzegawczy jest przekroczony w na Widawie w Krzyżanowicach i w Zbytowej oraz na Baryczy w Odolanowie.



## 9. Informacja o zbiornikach.

		Zbiorniki retencyjne - ogółem								
		Sytuacja na dzień 30.09.2022 r. na godz. 6 <sup>00</sup> (UTC)								
		Zbiorniki rzeka	Odptyw średni [m <sup>3</sup> /s]	Dopływ średni [m <sup>3</sup> /s]	Poj. aktual. [mln m <sup>3</sup> ]	* Poj. norm. [mln m <sup>3</sup> ]	* Poj. Przy Max PP [mln m <sup>3</sup> ]	*Rezerwa pow. wymagana [mln m <sup>3</sup> ]	Aktualna rez. pow. [mln m <sup>3</sup> ]	Rezerwa do wykorzyst. %
		1	2	3	4	5	6	7	8	9
							6-5	6-4	8/7*100	
RZGW w Białymstoku	1	Zb. Siemianówka (Narew)	2,6	4,3	59,3	64,8	79,1	14,3	19,8	139
RZGW w Bydgoszczy	2	Jez. Gopło (Noteć)	1,0	0,8	0,0	-	21,7	7,7	21,7	281
	3	Zb. Pakość (Mała Noteć)	1,6	0,1	5,3	36,3	42,6	6,3	37,3	591
RZGW w Gliwicach	4	Zb. Goczałkowice **** (Wisła)	6,2	3,6	91,5	118,1	161,3	43,2	69,8	162
	5	Zb. Wisła-Czarne (Wisła)	0,7	1,0	1,8	2,4	4,0	1,7	2,3	135
	6	Zb. Łąka (Pszczynka)	0,6	0,6	7,4	8,0	11,2	3,1	3,7	118
	7	Zb. Kuźnica Warężyńska (Przemsza)	0,1	0,0	39,1	39,2	46,3	7,1	7,2	101
	8	Zb. Przeczyce (Przemsza)	1,3	1,8	8,5	17,4	20,3	2,9	11,8	405
	9	Zb. Kozłowa Góra (Brynica)	1,5	0,5	10,2	12,4	15,2	2,8	5,0	178
	10	Zb. Pogoria III (Pogoria)			11,7	11,4	12,0	0,6	0,3	53
	11	Zb. Dzierżno Duże (Kłodnica)	2,0	1,3	59,0	-	63,0	-		
	12	Zb. Pławniowice (Toszecki Potok)			26,9	26,7	29,2	2,4	2,2	93
	13	Zb. Dzierżno Małe (Drama)	0,5	0,8	8,5	9,5	12,3	2,8	3,8	136
	14	Zb. Turawa (Mała Panew)	10,0	8,0	57,1	80,0	92,6	12,6	35,5	282
15	Zb. Rybnicki ** (Ruda)	0,8	0,8	21,0	22,1	23,5	1,4	2,5	181	
RZGW w Krakowie	16	Zb. Czaniec (Soła)	26,9	23,7	0,6	1,3	1,3	0,0	0,0	
	17	Zb. Porąbka (Soła)	23,7	22,6	19,7	22,0	26,5	4,5	6,8	151
	18	Zb. Tresna (Soła) *	22,6	24,6	65,3	62,1	92,7	30,6	27,4	90
	19	Zb. Świnna Poręba (Skawa)	5,4	7,9	82,4	100,7	160,8	60,1	78,5	131
	20	Zb. Dobczyce (Raba) *	2,4	6,8	87,2	92,7	137,7	45,0	50,5	112
	21	Zb. Chańcza (Czarna)	1,1	1,3	8,2	14,2	23,8	9,6	15,6	162
	22	Zb. Czchów (Dunajec)	48,0	53,0	4,8	7,5	7,5	0,0	2,7	

	23	Zb. Rożnów (Dunajec) *	43,0	59,0	115,9	152,8	155,8	3,0	39,9	1330
	24	Zb. Czorsztyn (Dunajec)	34,0	30,5	174,0	176,5	238,6	62,1	64,6	104
	25	Zb. Zesławice (Dłubnia)			0,4	0,4	0,7	0,3	0,3	
RZGW w Lublinie	26	Zb. Nielisz (Wieprz)	5,0	6,5	16,6	20,6	28,5	7,9	11,9	151
RZGW w Poznaniu	27	Zb. Jeziorsko (Warta)	42,0	21,9	44,6	142,8	202,0	59,2	157,4	266
	28	Zb. Poraj (Warta)	2,9	3,7	12,3	12,5	20,3	7,8	8,1	103
RZGW w Rzeszowie	29	Zb. Klimkówka (Ropa)	2,0	5,2	10,6	32,0	42,0	10,0	31,4	314
	30	Zb. Besko (Wisłok)	0,9	5,0	4,8	8,4	13,2	6,3	8,4	134
	31	Zb. Solina ** (San)	9,0	32,1	359,1	472,0	472,0	0,0	113,0	
RZGW w Warszawie	32	Zb. Brody Łżeczkie (Kamienna)	1,5	1,8	5,6	6,7	7,6	0,9	2,0	225
	33	Zb. Wióry (Świślina)	0,6	0,6	14,6	15,7	34,7	18,9	20,0	106
	34	Zb. Sulejów (Pilica)	35,0	27,0	60,2	75,1	84,3	9,2	24,1	262
	35	Zb. Cieszanowice (Luciąża)	0,2	0,5	4,3	7,3	9,1	1,8	4,8	275
	36	Zb. Miedzna (Wąglanka)	0,5	0,8	3,3	3,4	3,8	0,4	0,5	125
	37	Zb. Domaniów (Radomka)	0,7	1,2	5,2	9,9	14,4	4,5	9,2	205
	38	Zb. Włocławek***** (Wisła)	483,00	483,00	369,26	369,880	453,590		rzędna wody górnej: 57,29 m n.p.m.	
	39	Zb. Dębe***** (Narew)	113,00	120,00	89,00	89,960	95,980		rzędna wody górnej: 78,99 m n.p.m.	
RZGW we Wrocławiu	40	Topola (Nysa Kłodzka)	9,1	12,9	17,3	16,5	21,7	5,2	4,4	85
	41	Kozielno (Nysa Kłodzka)	9,1	9,1	9,5	12,9	16,3	3,4	6,8	200
	42	Otmuchów (Nysa Kłodzka)	20,0	10,7	61,6	58,4	129,2	70,8	67,6	96
	43	Nysa (Nysa Kłodzka)	30,0	30,0	46,9	65,7	121,7	56,0	74,8	134
	44	Słup (Nysa Szalona)	1,0	0,7	16,5	23,6	38,1	14,5	21,5	149
	45	Mietków (Bystrzyca)	4,0	1,2	53,5	63,0	77,2	14,2	23,8	167
	46	Dobromierz (Strzegomka)	0,5	0,2	7,8	10,0	11,4	1,4	3,5	262
	47	Bukówka (Bóbr)	0,3	0,3	8,4	12,8	16,7	3,9	8,3	213,0

48	Sosnówka (Czerwinka)	0,2	0,2	7,6	10,9	14,8	3,9	7,2	185,0
49	Pilchowice ** (Bóbr)	11,1	12,6	21,9	24,0	50,0	26,0	28,1	108,0
50	Złotniki ** (Kwisa)	3,2	3,2	8,5	9,7	12,1	2,4	3,6	148,0
51	Leśna ** (Kwisa)	3,1	3,3	6,6	7,0	16,8	9,8	10,2	104,0
52	Lubachów ** (Bystrzyca)	0,8	1,3	4,9	5,8	6,8	1,0	1,9	192,0

\* wartości stałe

\*\* Zbiorniki energetyczne

\*\*\*\* Ujęcie wody pitnej

\*\*\*\*\*zbiornik przepływowy

" rzędne piętrzenia zbiornika Włocławek (m n.p.m.): Min PP: 56,5, NPP: 57,3 MaxPP: 57,3

" rzędne piętrzenia zbiornika Dębe (m n.p.m.): Min PP: 78,52, NPP: 79,02 MaxPP: 79,22

### Obszar administrowany przez RZGW w Białymstoku

Zbiornik Siemianówka pracuje zgodnie z obowiązującymi instrukcjami. Aktualna pojemność powodziowa wynosi 19,8 mln m<sup>3</sup>.

### Obszar administrowany przez RZGW w Bydgoszczy

Zbiorniki Gopło i Pakość posiadają pełne rezerwy powodziowe.

Parametry zbiorników z godz. 6:00 UTC przedstawiają się następująco: na zbiorniku Pakość rzędna piętrzenia wynosi 76,04 m n.p.m. (54 cm > MinPP), odpływ ze zbiornika to 1,6 m<sup>3</sup>/s. Na zbiorniku Gopło rzędna piętrzenia wynosi 76,34 m n.p.m. (2 cm < MinPP), odpływ średni wynosi 1,0 m<sup>3</sup>/s.

### Obszar administrowany przez RZGW w Gdańsku

W Regionie Wodnym Dolnej Wisły brak dużych, sztucznych zbiorników wodnych o istotnym znaczeniu przeciwpowodziowym objętych systemem monitorowania w ramach osłony przeciwpowodziowej kraju. Informacje o zbiorniku we Włocławku, który ma znaczenie dla osłony regionu, podaje RZGW w Warszawie.

### Obszar administrowany przez RZGW w Gliwicach

Zgodnie z zaleceniami CTKZ zbiorniki Dzierżno Duże i Wisła Czarne posiadają obniżony poziom piętrzenia.

Zbiornik Pogoria III posiada 53% rezerwy powodziowej, Pławniowice na Toszeckim Potoku posiada 93% rezerwy powodziowej. Na pozostałych zbiornikach będących w administracji RZGW w Gliwicach rezerwa powodziowa jest w pełni zachowana.

#### Sytuacja w dorzeczu Górnej Odry po stronie czeskiej:

Zbiornik: VD Oleśna na rzece: Oleśna posiada 18,04% sterowalnej rezerwy powodziowej.

Zbiornik: VD Žermanice na rzece: Lučina posiada 87,41% sterowalnej rezerwy powodziowej.

Pozostałe zbiorniki pracują w zakresie swoich pojemności użytkowych i posiadają pełne rezerwy powodziowe (100%).

Źródło informacji - portal Povodi Odry, stan na 30.09.2022 r., godz. 08:10 CEST

### **Obszar administrowany przez RZGW w Krakowie**

Sytuacja na zbiornikach jest stabilna oraz na bieżąco monitorowana. Rezerwy powodziowe są zgodne z wymogami gospodarowania w okresie letnim i przejściowym. Rezerwy są większe od wielkości określonych w instrukcjach gospodarowania wodą, z wyjątkiem Zbiornika Tresna (90% rezerwy).

### **Obszar administrowany przez RZGW w Lublinie**

Zbiornik Nielisz pracuje zgodnie z obowiązującymi instrukcjami. Aktualna rezerwa powodziowa wynosi 11,9 mln m<sup>3</sup>.

### **Obszar administrowany przez RZGW w Poznaniu**

Zbiorniki Jeziorsko i Poraj posiadają pełną rezerwę powodziową.

Na zbiorniku Jeziorsko rzędna piętrzenia wynosi 116,82 m n.p.m. (od wczoraj -8 cm, 318 cm poniżej NPP), średni dopływ do zbiornika wynosi 21,90 m<sup>3</sup>/s przy odpływie średnim z ostatniej doby 44,00 m<sup>3</sup>/s. Zbiornik dysponuje rezerwą 157,4 mln m<sup>3</sup>, z możliwością powiększenia o dalsze 20,5 mln m<sup>3</sup> pojemności forsowanej. Na zbiorniku Poraj rzędna piętrzenia wynosi 275,43 m n.p.m. (od wczoraj +2 cm, 7 cm poniżej NPP), średni dopływ do zbiornika wynosi 3,72 m<sup>3</sup>/s przy odpływie średnim z ostatniej doby 2,90 m<sup>3</sup>/s. Zbiornik dysponuje rezerwą 8,1 mln m<sup>3</sup>, z możliwością powiększenia o dalsze 4,1 mln m<sup>3</sup> pojemności forsowanej.

### **Obszar administrowany przez RZGW w Rzeszowie**

Wszystkie zbiorniki posiadają rezerwy powodziowe większe od wymaganych. Zbiorniki retencyjne zapewniają odpływy większe od nienaruszalnych zgodnie z instrukcjami gospodarowania wodą.

Na zbiorniku Klimkówka rzędna piętrzenia wynosi 383,89 m n.p.m., średni dopływ do zbiornika wynosi 5,24 m<sup>3</sup>/s przy odpływie średnim z ostatniej doby 2,0 m<sup>3</sup>/s. Zbiornik dysponuje rezerwą 31,4 mln m<sup>3</sup>. Na zbiorniku Besko rzędna piętrzenia wynosi 327,59 m n.p.m., średni dopływ do zbiornika wynosi 5,0 m<sup>3</sup>/s przy odpływie średnim z ostatniej doby 0,9 m<sup>3</sup>/s. Zbiornik dysponuje rezerwą 8,4 mln m<sup>3</sup>. Na zbiorniku Solina rzędna piętrzenia wynosi 413,40 m n.p.m., dopływ do zbiornika wynosi 32,1 m<sup>3</sup>/s przy odpływie średnim z ostatniej doby 9,0 m<sup>3</sup>/s. Zbiornik dysponuje rezerwą 113,0 mln m<sup>3</sup>.

### **Obszar administrowany przez RZGW w Warszawie**

Wszystkie zbiorniki posiadają rezerwy większe od wymaganych.

Na Zbiorniku Włocławek dopływ średni dobowy na godz. 6:00 UTC wynosił około 485 m<sup>3</sup>/s i był równoważony odpływem. Rzędna wody dolnej śluzy: 42,96 m n.p.m.

Na Zbiorniku Dębe dopływ średni dobowy na godz. 6:00 UTC wynosił około 120 m<sup>3</sup>/s, natomiast odpływ około 115 m<sup>3</sup>/s.

### **Obszar administrowany przez RZGW we Wrocławiu**

Wszystkie zbiorniki posiadają wolne pojemności powodziowe i dodatkowe, z wyjątkiem zbiorników Topola (85%) i Otmuchów (96%), które piętrzą w zakresie pojemności powodziowej. Dopływy do zbiorników kształtują się w strefie stanów średnich. Urządzenia upustowe są drożne, urządzenia manewrowe są sprawne. Suche zbiorniki przeciwpowodziowe nie piętrzą wody. Poldery przeciwpowodziowe nie piętrzą wody. Wszystkie zbiorniki pracują zgodnie z instrukcjami gospodarowania wodą.

## 10. Informacja o żeglowności rzek i stanie urządzeń hydrotechnicznych.

### RZGW w Białymstoku

**Z dniem 5 października br.** rozpoczyna się remont śluzy i jazu Karwik na Kanale Jeglińskim. Śluza będzie wyłączone z użytkowania **do końca października 2023 roku**. – szczegółowe informacje zawarto w [komunikacie nawigacyjnym nr 28/2022](#).

Z dniem **14 września br.** szlak żeglowny na rzece **Narew w m. Ostrołęka** jest drożny na całej szerokości 60 m. Szczegółowe informacje zawarto w [komunikacie nawigacyjnym nr 26/2022](#).

Z dniem **10 sierpnia br.** wydano komunikat dotyczący aktualnej głębokości tranzytowej na drodze wodnej rzeki **Narew (km 83+500 - 248+500)** – szczegółowe informacje zawarto w [komunikacie nawigacyjnym nr 22/2022](#).

**Z dniem 15 lipca 2022 r.** śluzowania na **śluzie Mikaszówka- Kanał Augustowski** będą odbywały się co godzinę lub jeżeli zbierze się minimum 10 jednostek pływających. Szczegółowe informacje zawarto w [komunikacie nawigacyjnym nr 17/2022](#).

Z dniem **5 lipca** do odwołania **śluza Mikaszówka na Kanale Augustowskim** jest nieczynna dla jednostek pływających o szerokości powyżej 2 m. Szczegółowe informacje zawarto w [komunikacie nawigacyjnym nr 16/2022r](#).

**1 lipca 2022 r.** otwiera się dla żeglugi drogę wodną **Kanału Augustowskiego** na odcinku **od śluzy Sosnowek (km 70+300) do śluzy Kudrynki (km 77+400)**. Szczegółowe informacje zawarto w [komunikacie nawigacyjnym nr 14/2022](#)

**Z dniem 6 maja 2022 r.** dla żeglugi została otwarta droga wodna **rzeki Pisy (km 0+000 – 80+000)**. Szczegółowe informacje zawarto w [komunikacie nawigacyjnym nr 7/2022](#).

**Od dnia 25 kwietnia br.** dla żeglugi została otwarta droga wodna **Systemu Wielkich Jezior Mazurskich**. Szczegółowe informacje zawarto w [komunikacie nawigacyjnym nr 1/2022](#).

**Z dniem 28 kwietnia br.** zostanie otwarta dla żeglugi droga wodna **Kanał Augustowski**. Szczegółowe informacje zawarto w [komunikacie nawigacyjnym nr 2/2022](#).

**Z dniem 29 kwietnia br.** dla żeglugi została otwarta droga wodna **rzeki Narew**. Szczegółowe informacje zawarto w [komunikacie nawigacyjnym nr 6/2022](#).

**Na Kanale Mioduńskim**, będącym fragmentem drogi wodnej Pisz - Węgorzewo w Systemie Wielkich Jezior Mazurskich, obowiązuje zmieniona organizacja ruchu i tymczasowe oznakowanie nawigacyjne w związku z prowadzonymi pracami remontowymi. Szczegółowe informacje zawarto w [komunikacie nawigacyjnym nr 3/2022](#).

**Na Kanale Szymońskim**, będącym fragmentem drogi wodnej Pisz - Węgorzewo w Systemie Wielkich Jezior Mazurskich, obowiązuje zmieniona organizacja ruchu i tymczasowe oznakowanie nawigacyjne w związku z prowadzonymi pracami remontowymi. Szczegółowe informacje zawarto w [komunikacie nawigacyjnym nr 4/2022](#).

**Na rzece Węgorapie i w Kanale Węgorzewskim** (odcinek drogi wodnej Pisz – Węgorzewo w Systemie Wielkich Jezior Mazurskich) obowiązuje zmieniona organizacja ruchu i tymczasowe oznakowanie nawigacyjne w związku z prowadzonymi pracami remontowymi. Szczegółowe informacje zawarto w [komunikacie nawigacyjnym nr 5/2022](#).

Komunikaty nawigacyjne dostępne są pod adresem: <http://bialystok.wody.gov.pl/komunikaty-nawigacyjne>.

### RZGW w Bydgoszczy

**Nowe:** W terminie **4 października 2022 r.** w wyniku obniżenia poziomu piętrzenia nastąpi okresowe zamknięcie odcinka drogi wodnej **Kanału Górnonoteckiego: od stopnia wodnego Antoniewo w km 121+780 do stopnia wodnego Frydrychowo w 125+090**, w związku z koniecznością przeprowadzenia prac przy realizacji inwestycji pn. „Odbudowa jazu na rzece Noteci w miejscowości Antoniewo”. [Komunikat nawigacyjny nr 14/2022](#).

Od dnia 19.08.2022 r. z uwagi na utrzymujące się niekorzystne warunki hydrometeorologiczne i związane z tym zintensyfikowany porost roślinności rzecznej, na odcinkach śródlądowych dróg wodnych:

- **na Kanale Bydgoskim** w km **23+200 – 37+200**,
- **na rzece Noteci dolnej** w km **53+400 – 106+100**,

występują utrudnienia w przemieszczaniu się jednostek pływających.

Prace utrzymaniowe prowadzące do zachowania drożności szlaku żeglownego na ww. odcinkach dróg wodnych, administrowanych przez tut. Zarząd wykonywane będą przez pracowników Wód Polskich. Prosimy o zachowanie ostrożności w trakcie przeprawy jednostek. Szczegóły w [komunikacie nawigacyjnym nr 13/2022](#).

Z dniem **8 kwietnia 2022 r.** otwiera się dla żeglugi administrowane śródlądowe drogi wodne na połączeniu wodnym Wisła – Odra oraz na połączeniu wodnym rzeka Warta – Kanał Bydgoski, **na odcinkach wskazanych poniżej:**

- I. na połączeniu wodnym Wisła – Odra
  - **Kanał Bydgoski** w km drogi wodnej od 014+800 do 038+900
  - **Noteć dolna** w km drogi wodnej od 038+900 do 176+200
- II. na połączeniu wodnym Warta – Kanał Bydgoski
  - **Kanał Ślesiński** w km drogi wodnej od 026+460 do 032+000
  - **Jezioro Gopło** w km drogi wodnej od 032+000 do 059+500
  - **Noteć górna** w km drogi wodnej od 059+500 do 121+600
  - **Kanał Górnonotecki** w km drogi wodnej od 121+600 do 146+600

Szczegółowe informacje dotyczące m.in. głębokości tranzytowych oraz śluzowania znajdują się w [komunikacie nawigacyjnym nr 1/2022](#).

Komunikaty nawigacyjne dostępne są pod adresem: <http://bydgoszcz.wody.gov.pl/komunikaty-nawigacyjne>

#### **RZGW w Gdańsku**

W dniach 29-30.04.2022 otwarto sezon żeglugowy na drogach wodnych Regionu Wodnego Dolnej Wisły pozostających w zarządzie RZGW Gdańsk. Szczegółowe informacje znajdują się w komunikatach nawigacyjnych oraz codziennych informacjach żeglugowych publikowanych na stronie internetowej <https://gdansk.wody.gov.pl/komunikaty-nawigacyjne>

#### **RZGW w Gliwicach**

**Od godz. 6:00 dnia 24.09.2022 r.** przywraca się możliwość śluzowania przez **Śluzę Rudziniec (w km 21+570 Kanału Gliwickiego)** oraz **Śluzę Sławięcice (w km 15+110 Kanału Gliwickiego)**. [Komunikat nawigacyjny nr 32/2022](#).

Z uwagi na **awarię zasilania** komory południowej Śluzy Kłodnica **od dnia 02.09.2022 r., od godz. 14:00** komora południowa **Śluzy Kłodnica (km 3+630 Kanału Gliwickiego)** będzie zamknięta dla żeglugi do czasu usunięcia awarii. W tym okresie śluzowania odbywać się będą wyłącznie komorą północną. [Komunikat nawigacyjny nr 30/2022](#).

Z uwagi na awarię wrót górnych komory południowej Śluzy Dzierżno **od dnia 29.07.2022 r., od godz. 9:00** komora **południowa Śluzy Dzierżno (km 30+890 Kanału Gliwickiego)** będzie zamknięta dla żeglugi do czasu usunięcia awarii. [Komunikat nawigacyjny nr 20/2022](#).

Od dnia **01.05.2022 r.** otwiera się dla żeglugi odcinek szlaku żeglugowego na **rzece Odrze w km 98+600 (Ujście Kanału Gliwickiego do rzeki Odry) – 129+850 (OH Rogów)** Odrzańskiej Drogi Wodnej. [Komunikat nawigacyjny nr 4/2022](#).

Od dnia **28.03.2022 r.** otwarto dla żeglugi **Odrzańską Drogę Wodną (ODW) w km 51+000 (miasto Racibórz) – 98+600 (Ujście Kanału Gliwickiego do rzeki Odry), Kanał Gliwicki oraz Kanał Kędzierzyński**. [Komunikat nawigacyjny nr 2/2022](#).

Od dnia **16.03.2022 r.** otwarto dla żeglugi **Odrzańską Drogę Wodną (ODW) w km 129+850 (OH Rogów) - 181+300 (OH Ujście Nysy – granica RZGW Gliwice)**. [Komunikat nawigacyjny nr 1/2022](#).

Komunikaty nawigacyjne dostępne są pod adresem: <https://gliwice.wody.gov.pl/komunikaty-nawigacyjne>

## RZGW w Krakowie

Zgodnie z treścią komunikatu nawigacyjnego nr 16/2022 z dnia 08.07.2022 r. informujemy, że w związku z prowadzonymi pracami remontowymi kierownicy w awanporcie dolnym **stopnia wodnego Kościuszko**, z uwagi na bezpieczeństwo użytkowników drogi wodnej, **od dnia 8 lipca 2022 r.** do odwołania zawiesza się śluzowanie w porze nocnej.

Zgodnie z treścią komunikatu nawigacyjnego nr 13/2022 z dnia 15.06.2022 r. informujemy, że **od dnia 14.06.2022 r.** szlak żeglugowy na rzece **Wiśle od km 61+200 (Tynec) do km 79+150** jest oznakowany zgodnie z §5.02 Rozporządzenia Ministra Infrastruktury z dnia 28 kwietnia 2003 r. w sprawie przepisów żeglugowych na śródlądowych drogach wodnych (Dz.U z 2003 r. nr 212 poz. 2027) i odpowiada wymogom regulującym zasady uprawiania żeglugi w porze nocnej. Z żeglugi nocnej tymczasowo wyłączony jest odcinek **od km 79+150 do km 80+870 (stopień wodny Dąbie)** z uwagi na modernizację linii kolejowej, w tym mostu kolejowego przez rzekę Wisłę.

Zgodnie z treścią komunikatu nawigacyjnego nr 8 /2022, **od dnia 17.05.2022 r.** mogą nastąpić utrudnienia w żegludze, z uwagi na związane z niskimi przepływami w rzece okresowe uruchamianie progu piętrzącego Elektrowni w Połańcu zlokalizowanego **w km 223+650 rzeki Wisły**.

Zgodnie z treścią komunikatu nawigacyjnego nr 5/2022 w związku z prowadzonymi pracami remontowymi **na stopniu wodnym Kościuszko, od dnia 9 maja 2022 r. do odwołania**, w robocze dni tygodnia: od poniedziałku do czwartku w godzinach 7.00 do 18.00 oraz w piątek w godzinach 7.00 do 15.00 wprowadza się następujące godziny śluzowań: w górę rzeki : 8.00, 11.15, 14.00, 16.00, 18.00; w dół rzeki : 9.30, 13.00, 15.30, 17.30.

Zgodnie z treścią komunikatu nawigacyjnego nr 3/2022, z dnia 02.03.2022 r. informujemy, że w związku z pracami remontowymi na śluzie przy **stopniu wodnym Kościuszko, od dnia 02 marca do 30 listopada 2022 r.** mogą wystąpić utrudnienia w żegludze.

Zgodnie z treścią komunikatu nawigacyjnego nr 1/2022, z dnia 03.01.2022 r. w związku z ustąpieniem zjawisk lodowych, od dnia 03 stycznia 2022 r. śluz przy **stopniach wodnych Dwory, Smolice, Łączany (Borek Szlachecki), Kościuszko, Dąbie i Przewóz**, zostają otwarte dla żeglugi. Jednocześnie informujemy, że ważność traci komunikat nawigacyjny nr 36/2021.

Szlak żeglowny na odcinku **od km 0+600 do 92+600 Wisły** – odcinek otwarty dla żeglugi przy ograniczeniu jego parametrów.

**W km 79+000 do km 80+900** mogą wystąpić dodatkowe utrudnienia w żegludze w związku z realizacją prac pn. „Prace na linii kolejowej E30 na odcinku Kraków Główny Towarowy – Rudzice wraz z dobudową torów linii aglomeracyjnej”. Na czas prowadzenia prac szlak żeglowny oznakowany został dodatkowymi znakami żeglugowymi, a odcinek drogi wodnej od km 79+100 do km 80+900 (Stopień Wodny Dąbie) zostanie wyłączony z uprawiania żeglugi nocnej i oznakowany sygnalizacją świetlną.

**Od km 92+600 do km 175+400** – odcinek otwarty dla żeglugi. Wymagana głębokość tranzytowa wynosząca 1,6 m lokalnie nie jest zachowana.

**Od km 175+400 do km 295+200** – odcinek otwarty dla żeglugi. Wymagana głębokość tranzytowa wynosząca 1,6 m lokalnie nie jest zachowana.

Komunikaty nawigacyjne dostępne są pod adresem: <http://krakow.wody.gov.pl/komunikaty-nawigacyjne>

## RZGW w Lublinie

Z uwagi na obecną sytuację hydrologiczną głębokość tranzytowa drogi wodnej **rzeki Bug w km 42+200 - 224+200** wynosi 20 cm przy stanie wody na wodowskazach: Zabuze - 220 cm, Frankopol 62 cm i Małkinia Górna - 114 cm. Prowadzenie żeglugi na omawianym odcinku wymaga zachowania szczególnej ostrożności oraz znajomości lokalnych warunków nawigacyjnych – szczegółowe informacje zawarto w [komunikacie nawigacyjnym nr 3/2022 r.](#)

Oznakowanie szlaku żeglownego zostało wystawione na **rzecz Bug od km 42+000 do 224+200**. W związku z powyższym wyżej wymieniony odcinek drogi wodnej jest od dnia 28 kwietnia otwarty. Szczegóły w [komunikacie nawigacyjnym nr 1/2022](#).

Komunikaty nawigacyjne dostępne są pod adresem: <http://lublin.wody.gov.pl/komunikaty-nawigacyjne>

### **RZGW w Poznaniu**

Na obszarze administrowanym przez RZGW w Poznaniu otwarte dla żeglugi są wszystkie drogi wodne, tj.: rz. Warta w km 0+000 – 406+600 i Kanał Ślesiński w km 0+000 – 26+460, z wyjątkiem **rz. Warty w km 264+860 w dniach 13.08-30.09.2022** z możliwością przepłynięcia ([komunikat żeglugowy 32/2022](#) i 35/2022).

Komunikaty nawigacyjne dostępne są pod adresem: <http://poznan.wody.gov.pl/komunikaty-nawigacyjne>

### **RZGW w Szczecinie**

W związku z nieznaczными wzrostami poziomu wody na rzece **Odrze od km 589,0 do km 615,0** należy spodziewać się przeszkód nawigacyjnych w postaci sptywających drzew oraz gałęzi. Prosimy o zachowanie szczególnej ostrożności. [Szczegóły w komunikacie nr 34/2022](#).

W związku z planowaną inspekcją substancji budowlanej konstrukcji **śluzy Hohensaaten West** (zachodnia, w km 92,87 Kanału Hawela – Odra) **w dniach 17.04.2023 – 12.05.2023 r.** zostaje ona zamknięta dla żeglugi.

**W dniach 01.08-30.09.2022** z powodu prac budowlanych związanych z przeciwpowodziową ścianką mobilną we Frankfurcie nad Odrą **w km 582,7 – 585,9** dochodzić będzie do utrudnień w ruchu żeglugowym.

Z powodu prac przy filarze mostu kolejowego **w Kostrzynie nad Odrą km 615,10 rzeki Odry w terminie od 27.06.2022 r. do 30.09.2022 r.** dochodzić będzie do utrudnień w ruchu żeglugowym. Szlak zostanie oznakowany zgodnie z obowiązującymi przepisami żeglugowymi. Prosimy o zachowanie szczególnej ostrożności przechodząc wskazanym rejonem.

Z powodu występujących niskich stanów wody, które uniemożliwiają określenie parametrów eksploatacyjnych **I, II, III oraz IVa odcinka rzeki Odry tj. od km 542,4 (ujście rzeki Nysy Łużyckiej) do km 677,2 (m. Bielinek)** administracja drogi wodnej do odwołania zaprzestaje wykonywania sondowań i kontroli wskazanych odcinków drogi wodnej. Powyższe odcinki drogi wodnej należy przekraczać z najwyższą ostrożnością. [Szczegóły w komunikatach 14/2022, 16/2022](#).

W związku z pracami budowlanymi na zwodzonym moście kolejowym **w km 733,7 rzeki Regalicy** w terminie **od 22.02.2022 r. do odwołania** dochodzić będzie do utrudnień w ruchu żeglugowym. Szczegóły w [komunikacie 09/2022](#). Dodatkowo prosimy o zapoznanie się z [komunikatem nr 36/2021](#) informującym o obecnej organizacji ruchu.

W związku z rozpoczęciem prac modernizacyjnych zabudowy hydrotechnicznej (ostrogi) **na rzece Odrze w km 581,0 – 585,7, 604,0 – 605,0, 612,7 – 614,8, 645,5 – 663,0** do odwołania zostanie wystawione tymczasowe oznakowanie nawigacyjne. Przechodząc wskazanym rejonem prosimy o zachowanie szczególnej ostrożności. Szczegóły w komunikatach: [nr 07/2022](#) i [nr 08/2022](#).

Z powodu prac remontowych **od 01.02.2022 r.** zamyka się przejście pod mostem nad **Kanałem Zielonym**. Zalecamy poruszanie się alternatywnymi drogami wodnymi prowadzącymi przez rzekę Odrę Zachodnią, Przekop Parnicki i rzekę Parnicę. [Szczegóły w komunikacie nr 04/2022](#).

**Na moście w Siekierkach km 653+900 rzeki Odry** są prowadzone prace remontowe z częściowym zamknięciem prześła żeglownego. Szczegóły w [komunikacie 16/2021](#). Proszę zachować szczególną ostrożność przechodząc wskazanym rejonem.

Zakład Linii Kolejowych w Szczecinie informuje, że w terminie **od 12.06.2022 do 03.09.2022** obowiązywać będzie nowy harmonogram otwarcia mostu zwodzonego w Podjuchach **km 733,7 rzeki Regalicy**. Nowy harmonogram można pobrać [tutaj](#).



Każdorazowe otwarcie przęsła mostu zwodzonego w Podjuchach km 733,7 rzeki Regalicy podnoszone będzie po zawiadomieniu obsługi mostu na 30 min przed planowanym otwarciem. W przypadku braku informacji o chęci przejścia, przęsło nie zostanie otwarte pomimo harmonogramu.

Komunikaty nawigacyjne dostępne są pod adresem: <https://szczecin.wody.gov.pl/komunikaty-nawigacyjne>

### **RZGW w Warszawie**

Ze względu na trwającą przebudowę mostu kolejowego w **km 17+200 Kanału Żerańskiego**, to znaczy w rejonie ujścia Kanału Żerańskiego do Jeziora Zegrzyńskiego, występują **utrudnienia żeglugowe** w postaci zwięzienia szlaku żeglownego oraz trwających robót budowlanych. Prosimy o zachowanie szczególnej ostrożności oraz stosowanie się do poleceń obsługi rejonu budowy oraz zamontowanego oznakowania nawigacyjnego. Omawiane utrudnienia będą występowały do dnia 31 października 2022 r. Dodatkowo w dniach 19.09.2022 r. – 14.10.2022 r. droga wodna Kanału Żerańskiego w rejonie budowy będzie zamknięta. W omawianym okresie szlak będzie otwierany od poniedziałku do piątku na jedną godzinę dziennie, to znaczy od 12.00 do 13.00, a w soboty i niedziele na cały dzień. Celem uzgodnienia przepłynięcia poza wyznaczonymi godzinami, prosimy skontaktować się z Wykonawcą pod numerem telefonu: 531 285 507. Szczegóły dostępne w [komunikacie nawigacyjnym nr 36/2022](#)

Najbardziej niebezpieczne przeszkody nawigacyjne pod przęsłem żeglugowym mostu Południowego w Warszawie w km 500 drogi wodnej Wisły zostały zdemontowane. W związku z powyższym **droga wodna Wisły w rejonie mostu Południowego jest otwarta**. Jednocześnie informujemy, że w korycie Wisły w rejonie mostu pozostała znaczna liczba pali, położonych pod pozostałymi przęsłami i w rejonie filarów. Możliwość przepłynięcia istnieje jedynie pod przęsłem żeglugowym – skrajne lewe przęsło mostu – pod bezwzględnym warunkiem zachowania szczególnej ostrożności i nie zbliżania się do pozostałych elementów wystających z dna rzeki. Szczegóły dostępne w [komunikacie nawigacyjnym nr 35 2022](#)

Remont **Śluzy Włocławek** zakończył się i **od dnia 12 sierpnia** pracuje ona zgodnie z następującymi zasadami:

- czynna całą dobę we wszystkie dni tygodnia,
- śluzowania jednostek rekreacyjnych odbywają się w wyznaczonych godzinach: 8.00, 11.00, 14.00, 17.00, 20.00; lub gdy zbiorą się minimum trzy jednostki,
- śluzowania jednostek pływających będą wykonywane, jeżeli poziom wody dolnego stanowiska stopnia (poniżej śluzy) będzie równy lub wyższy od rzędnej 42,80 m n.p.m.; poniżej tej wartości śluzowania nie będą realizowane.

Szczegóły w [komunikacie nawigacyjnym nr 33/2022](#).

Oznakowanie nawigacyjne zostało wystawione na drodze wodnej Narwi w km 21+600 – 29+020, to znaczy od zapory w Dębem do mostu drogowego w Zegrzu, oraz w km 38+000 – 62+800, to znaczy od ujścia Bugu do rejonu Pułtuska. W związku z powyższym **droga wodna Narwi w km 21+600 – 29+020 oraz w km 38+000 – 62+800 jest od dnia 5 sierpnia 2022 r. otwarta**. [Komunikat nawigacyjny nr 32/2022](#).

Oznakowanie nawigacyjne zostało wystawione na drodze wodnej Narwi w km 62+800 – 83+500, to znaczy od rejonu Pułtuska do ujścia Orzyca. W związku z powyższym **droga wodna Narwi w km 62+800 – 83+500 jest od dnia 10 maja 2022 r. otwarta**. Szczegóły w [komunikacie nawigacyjnym 22/2022](#).

Oznakowanie nawigacyjne zostało wystawione na drodze wodnej Wisły w km 456+700 – 500+000, to znaczy od ujścia Pilicy do mostu Południowego w Warszawie. W związku z powyższym **droga wodna Wisły w km 456+700 – 500+000 jest od dnia 10 maja 2022 r. otwarta**. Szczegóły w [komunikacie nawigacyjnym 21/2022](#).

Oznakowanie nawigacyjne zostało wystawione na drodze wodnej **Wisły w km 431+900 – 456+700**, to znaczy od ujścia Radomki do ujścia Pilicy. W związku z powyższym droga wodna Wisły w km 431+900 – 456+700 jest od dnia 2 maja 2022 r. otwarta. Szczegóły w [komunikacie nawigacyjnym 20/2022](#).

**Oznakowanie nawigacyjne zostało wystawione na drodze wodnej Wisły w km 520+300 – 551+000**, to znaczy od wejścia do Kanału Żerańskiego do ujścia Narwi. W związku z powyższym droga wodna Wisły w km 520+300 – 551+000 jest od dnia 29 kwietnia 2022 r. otwarta. Szczegóły w [komunikacie nawigacyjnym 19/2022](#)

Droga wodna **Kanału Żerańskiego w km 0+000 – 17+200**, to znaczy na całej długości od Wisły do Jeziora Zegrzyńskiego, jest **od dnia 21 kwietnia 2022 r. otwarta**. Szczegóły dostępne w [komunikacie nawigacyjnym 18/2022](#).

Oznakowanie nawigacyjne zostało wystawione na drodze wodnej Wisły w km 551 – 590, to znaczy od rejonu Wyszogrodu we Włocławku do rejonu Kępy Ośnickiej. W związku z powyższym **droga wodna Wisły w km 551 – 590 jest od dnia 21 kwietnia 2022 r. otwarta**. Szczegóły dostępne w [komunikacie nawigacyjnym 16/2022](#)

Śluza Żerań pracuje zgodnie z następującymi zasadami:

- czynna codziennie od poniedziałku do niedzieli i w dni świąteczne w godzinach: 7.00 – 15.00,
- w miesiącach od maja do września – w każdy piątek, sobotę, niedzielę i święto czas pracy śluzy wydłużony do godziny 19.00,
- ostatnie śluzowanie rozpoczyna się nie później niż na pół godziny przed końcem czasu pracy śluzy, to znaczy odpowiednio o 14.30 albo 18.30, ze względu na długi czas trwania śluzowania.

Oznakowanie nawigacyjne zostało wystawione na drodze wodnej Wisły w km 620 – 646, to znaczy od rejonu Kępy Ośnickiej do rejonu ujścia Skrwy na Zbiorniku Wodnym Włocławek. W związku z powyższym **droga wodna Wisły w km 620 – 646 jest od dnia 6 kwietnia 2022 r. otwarta**. Szczegóły w [komunikacie nawigacyjnym nr 13/2022](#).

Oznakowanie nawigacyjne zostało wystawione na drodze wodnej Bugu w km 00+000 – 42+000, to znaczy od ujścia do Narwi do ujścia Liwca. W związku z powyższym **droga wodna Bugu w km 00+000 – 42+000, jest od dnia 4 kwietnia 2022 r. otwarta**. Szczegóły w [komunikacie nawigacyjnym nr 11/2022](#).

Oznakowanie nawigacyjne zostało wystawione na drodze wodnej Narwi w km 29+020 – 38+000, to znaczy od mostu drogowego w Zegrzu do ujścia Bugu. W związku z powyższym **droga wodna Wisły w Warszawie w km 29+020 – 38+000, jest od dnia 4 kwietnia 2022 r. otwarta**. Szczegóły w [komunikacie nawigacyjnym 10/2022](#).

Oznakowanie nawigacyjne zostało wystawione na drodze wodnej Wisły w km 590 – 620, to znaczy od rejonu Wyszogrodu we Włocławku do rejonu Kępy Ośnickiej. W związku z powyższym **droga wodna Wisły w Warszawie w km 590 – 620 jest od dnia 4 kwietnia 2022 r. otwarta**. Szczegóły w [komunikacie nawigacyjnym nr 09/2022](#).

W rejonie **km 513+500 drogi wodnej Wisły, tj. między Mostem Świętokrzyskim, a Śląsko-Dąbrowskim w Warszawie trwają roboty związane z budową mostu pieszo-rowerowego przez Wisłę**. W związku z powyższym, ze względu na ruch jednostek pływających Wykonawcy oraz trwające prace budowlane osoby korzystające z drogi wodnej Wisły w omawianym rejonie proszone są o zachowanie szczególnej ostrożności. Szczegóły dostępne w [komunikacie nawigacyjnym nr 08/2022](#).

Oznakowanie nawigacyjne zostało wystawione na drodze wodnej Wisły w km 646 – 675, to znaczy na Zbiorniku Wodnym Włocławek od rejonu ujścia Skrwy do Stopnia Wodnego we Włocławku. W związku z powyższym **droga wodna Wisły w Warszawie w km 646 – 675 jest od dnia 1 kwietnia 2022 r. otwarta**. Szczegóły w [komunikacie nawigacyjnym nr 7/2022](#).

Oznakowanie nawigacyjne zostało wystawione na drodze wodnej Wisły w km 675 – 680, to znaczy od Stopnia Wodnego we Włocławku do ujścia Zgłowiączki. W związku z powyższym **droga wodna Wisły w Warszawie w km 675 – 680 jest od dnia 30 marca 2022 r. otwarta**. Szczegóły w [komunikacie nawigacyjnym nr 6/2022](#).

Oznakowanie nawigacyjne zostało wystawione na drodze wodnej Wisły w km 295+200 – 431+900, to znaczy od ujścia Sanny do ujścia Radomki. W związku z powyższym **droga wodna Wisły w Warszawie w km 295+200 – 431+900 jest od dnia 30 marca 2022 r. otwarta**. Szczegóły dostępne są pod adresem: [komunikat nawigacyjny 05/2022](#)

W związku z wybudowaniem tymczasowego progu podpiętrzającego wodę dla Elektrowni Kozienice, **szlak żeglowny w km 425+950 rzeki Wisły w okolicy miejscowości Świerże Górne pozostaje zamknięty**. Informacje na temat możliwości pokonania progu przez jednostki pływające dostępne są na stronie internetowej Enea S.A. Szczegóły dostępne są pod adresem: [komunikat nawigacyjny 04/2022](#)

Pływające oznakowanie nawigacyjne zostało wystawione na drodze wodnej **Wisły w km 500+000 – 507+100**, to znaczy od Mostu Południowego do Mostu Siekierkowskiego w Warszawie. W związku z powyższym **droga wodna Wisły w Warszawie na odcinku od Mostu Południowego do Mostu Siekierkowskiego w Warszawie jest od dnia 21 marca 2022 r. otwarta**. Szczegóły dostępne są pod adresem: [komunikat nawigacyjny nr 03/2022](#)

Pływające oznakowanie nawigacyjne zostało wystawione na drodze wodnej **Wisły w km 515+600 – 520+300**, to znaczy od Mostu Gdańskiego do wejścia Kanału Żerańskiego w Warszawie. W związku z powyższym **droga wodna Wisły w Warszawie na odcinku od Mostu Gdańskiego do wejścia do Kanału Żerańskiego jest od dnia 18 marca 2022 r. otwarta**. Szczegóły dostępne są pod adresem: [komunikat nawigacyjny nr 02/2022](#).

Pływające oznakowanie nawigacyjne zostało wystawione na drodze wodnej **Wisły w km 507+100 – 515+600**, to znaczy od mostu Siekierkowskiego do mostu Gdańskiego w Warszawie. W związku z powyższym **droga wodna Wisły w Warszawie na odcinku od mostu Siekierkowskiego do Gdańskiego jest od dnia 5 stycznia 2022 r. otwarta**. Głębokość tranzytowa na omawianym odcinku jest w dniu 5 stycznia 2022 r. równa 3,5 m, przy stanie wody 210 cm na wodowskazie Warszawa-Bułwary. Aktualny stan wody dostępny jest pod adresem: <https://hydro.imgw.pl/>. Szczegóły w [komunikacie nawigacyjnym nr 01/2022](#).

Komunikaty nawigacyjne dostępne są pod adresem: <http://warszawa.wody.gov.pl/komunikaty-nawigacyjne>

## **RZGW we Wrocławiu**

Odrzańska Droga Wodna jest otwarta dla żeglugi.

Komunikaty nawigacyjne dostępne są pod adresem: <https://wroclaw.wody.gov.pl/komunikaty-nawigacyjne> i <https://wroclaw.wody.gov.pl/sytuacja-hydrologiczno-nawigacyjna>.

## **11. Inne informacje.**

Zostało wydane ostrzeżenie Państwowa Służba Geologiczna (PSG) – Centrum Geozagrożeń o zagrożeniu osuwiskowym. Treść ostrzeżenia w odnośniku: <https://www.pgi.gov.pl/osuwiska/sopot-aktualnosci/szczegoly/13827-ostrzezenie-o-zagrozeniu-osuwiskowym-sierpien-2022-komunikat-panstwowej-sluzby-geologicznej.html>

AKTUALNA SYTUACJA NA RZECE ODRZE:

**RZGW w Gliwicach (Kanał Gliwicki km 0+000 – 41+400, Kanał Kędzierzyński 0+00 – 5+600 oraz rz. Odra 51+000 – 95+545, Odra skanalizowana 95+545 – 181+300)**

Podczas monitorowania rzeki nie stwierdzono śniętych ryb.

**RZGW we Wrocławiu (rz. Odra w km 181+300 - 617+600).**

Podczas monitorowania rzeki nie stwierdzono śniętych ryb.

**RZGW w Szczecinie (rz. Odra w km 617+600 – 741+600, Odra Zachodnia w km 0+000 – 36+550).**

Podczas monitorowania rzeki nie stwierdzono śniętych ryb.

*Komunikat o sytuacji hydrologicznej został opracowany na podstawie danych z regionalnych zarządów gospodarki wodnej (RZGW) oraz z państwowej służby hydrologiczno-meteorologicznej IMGW-PIB przez:*

*Grzegorz Podbielski*

*Centrum Operacyjne Ochrony Przeciwpowodziowej*

*Krajowy Zarząd Gospodarki Wodnej*

*Państwowe Gospodarstwo Wodne Wody Polskie*