

INFORMACJA O SYTUACJI HYDROLOGICZNO–METEOROLOGICZNEJ W POLSCE

z dnia 16 września 2022 r.

1. Ostrzeżenia hydrologiczne

W dniu 16 września 2022 r. (na godz. 11:00) **obowiązują ostrzeżenia hydrologiczne¹ 2 stopnia** dotyczące **wzbrania z przekroczeniem stanów ostrzegawczych:**

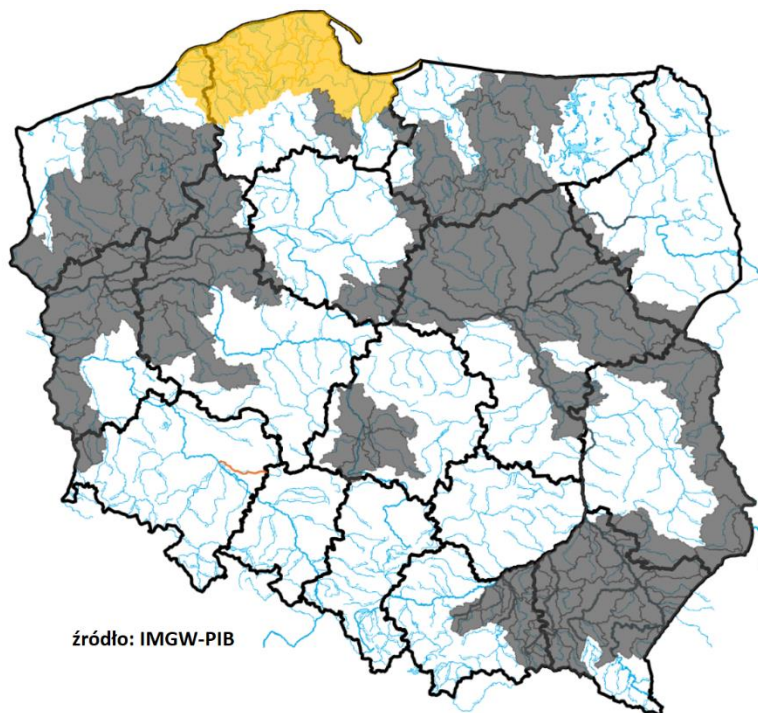
– **Widawa od Namysłowa do ujścia do Odry** – od godz. 20:29 dnia 15.09.2022 r. do godz. 12:00 dnia 16.09.2022 r.;

W okresie obowiązywania ostrzeżenia spodziewany jest dalszy wzrost stanu wody w Zbytowej na Widawie powyżej stanu alarmowego, a w Krzyżanowicach utrzymanie się stanu wody w strefie powyżej stanu ostrzegawczego. Postępujące przekroczenie stanu alarmowego w Zbytowej, może powodować lokalne podtapianie terenu w dolinie zalewowej środkowego odcinka Widawy.

W dniu 16 września 2022 r. (na godz. 11:00) **obowiązują ostrzeżenia hydrologiczne¹ 1 stopnia** dotyczące **gwałtownych wzrostów stanów wody:**

– **Wieprza od Bystrzenicy do ujścia, Wieprza od źródła do Bystrzenicy, Przymorze od Wieprzy do Słupi, Słupia od Skotawy do ujścia, Słupia od źródła do Skotawy, Przymorze od Słupi do Łupawy, Łupawa od wodowskazu Łupawa do ujścia, Łupawa od źródła do wodowskazu Łupawa, Łeba od Lęborka 2 do ujścia, Łeba od źródła do Lęborka 2, Przymorze od Łeby do Redy, Reda, Przymorze od Redy do Martwej Wisły, Martwa Wisła, Zlewnia Zalewu Wiślanego do Nogatu** – od godz. 08:15 dnia 16.09.2022 r. do godz. 08:00 dnia 17.09.2022 r.;

W związku z prognozowanymi intensywnymi opadami deszczu, w tym również o charakterze burzowym, w zlewniach rzek Przymorza, w zlewniach rzek uchodzących do Zatoki Gdańskiej oraz na Żuławach, spodziewane są lokalne wzrosty poziomu wody. W obszarach występowania prognozowanych intensywnych opadów, na mniejszych rzekach a zwłaszcza w zlewniach zurbanizowanych, mogą wystąpić gwałtowne wzrosty poziomu wody i podtopienia.



źródło: IMGW-PIB

2. Ostrzeżenia meteorologiczne

W dniu 16 września 2022 r. (na godz. 11:00) **obowiązują ostrzeżenia meteorologiczne¹ 1 stopnia** dotyczące **silnego deszczu z burzami**:

– **województwo pomorskie** (pow. lęborski, pucki, słupski, wejherowski, Słupsk), **województwo zachodniopomorskie** (pow. sławieński) – od godz. 12:00 dnia 15.09.2022 do godz. 2:00 dnia 15.09.2022;

W strefie nadmorskiej prognozowane są opady deszczu o natężeniu umiarkowanym, okresami silnym. Wysokość opadu miejscami od 30 mm do 50 mm. Opadom towarzyszyć mogą burze z porywami wiatru do 85 km/h.

W dniu 15 września 2022 r. (na godz. 11:00) **obowiązują ostrzeżenia meteorologiczne¹ 1 stopnia** dotyczące **silnego wiatru**:

– **województwo pomorskie** (pow. lęborski, pucki, słupski, wejherowski, Słupsk), **województwo zachodniopomorskie** (pow. gryficki, kamieński, kołobrzegi, koszaliński, sławieński, Koszalin, Świnoujście) – od godz. 14:00 dnia 15.09.2022 do godz. 20:00 dnia 16.09.2022;

Prognozuje się wystąpienie silnego wiatru o średniej prędkości od 45 km/h do 55 km/h, w porywach do 85 km/h, z zachodu.



3. Ostrzeżenia dotyczące suszy

W dniu 16 września 2022 r. (na godz. 11:00) obowiązują **ostrzeżenia dotyczące suszy hydrologicznej¹**.

W kolejnych dniach spodziewane jest dalsze utrzymywanie się przepływów wody poniżej SNQ w następujących obszarach:

- **zlewnie dopływów Warty od Wełny do Noteci** – od 11.05.2022 do odwołania;
- **Przyrzecze Warty dolnej od Noteci do ujścia** – od 23.05.2022 do odwołania;
- **Czarna Wielka** – od 23.05.2022 do odwołania;
- **zlewnia Kanału Mosińskiego** – od 23.05.2022 do odwołania;
- **Noteć Dolna** – od 23.05.2022 do odwołania;
- **zlewnia Iny i Płoni** – od 23.05.2022 do odwołania;
- **Odra od ujścia Bobru do Białej Góry, Odra od Białej Góry do Słubic** – od 07.06.2022 do odwołania;
- **Warta dolna od Noteci do ujścia** – od 12.06.2022 do odwołania;

- **Nysa Łużycka od Zgorzelca do ujścia** – od 18.06.2022 do odwołania;
- **zlewnia Drawy** – od 20.06.2022 do odwołania;
- **zlewnia Bugu do ujścia Uherki** – od 20.06.2022 do odwołania;
- **Łęg i przyrzecze Wisły** – od 20.06.2022 do odwołania;
- **zlewnia Bugu od ujścia Uherki do Krzyczewa** – od 23.06.2022 do odwołania;
- **zlewnia Wełny** – od 25.06.2022 do odwołania;
- **Noteć środkowa** – od 27.06.2022 do odwołania;
- **zlewnia Sanu od ujścia Wiaru** – od 27.06.2022 do odwołania;
- **zlewnia Wkry** – od 30.06.2022 do odwołania;
- **zlewnia Parsęty od źródła do Radew** – od 01.07.2022 do odwołania;
- **Warta środkowa od Wełny do Noteci** – od 03.07.2022 do odwołania;
- **San od ujścia Oslawy do ujścia Wiaru (wraz ze zlewnią Wiaru)** – od 09.07.2022 do odwołania;
- **San do ujścia Oslawy (wraz ze zlewnią Oslawy)** - od 10.07.2022 do odwołania;
- **zlewnia Łyny** – od 15.07.2022 do odwołania;
- **przyrzecze Noteci środkowej i dolnej** – od 18.07.2022 do odwołania;
- **Wisłok do ujścia Morwawy (wraz ze zlewnią Morwawy)** – od 22.07.2022 do odwołania;
- **zlewnia Strwiąża** – od 22.07.2022 do odwołania;
- **Obra** – od 22.07.2022 do odwołania;
- **Wisła od Dęblina do ujścia Zgłowiączki i przyrzecze** – od 25.07.2022 do odwołania;
- **Wisłok od ujścia Morwawy do ujścia**– od 25.07.2022 do odwołania;
- **Wisła od ujścia Kamiennej do Dęblina**– od 28.07.2022 do odwołania;
- **Wisłoka do ujścia Jasiołki, Ropa, Jasiołka** – od 27.07.2022 do odwołania;
- **Wisła od ujścia Sanu do ujścia Kamiennej** – od 27.07.2022 do odwołania;
- **zlewnia Bugu** – od 29.07.2022 do odwołania;
- **Elbląg** – od 29.07.2022 do odwołania;
- **Wierzyca od Bożegopola Szlacheckiego do ujścia** – od 29.07.2022 do odwołania;
- **Wel** – od 29.07.2022 do odwołania;
- **Gwda** – od 01.08.2022 do odwołania;
- **zlewnia Wisłoki od ujścia Jasiołki** – od 11.08.2022 do odwołania;
- **zlewnia Raby od zb. Dobczyce** – od 15.08.2022 do odwołania;
- **zlewnia Dunajca od zb. Czchów** – od 15.08.2022 do odwołania;
- **zlewnia Brenia i przyrzecze Wisły** – od 16.08.2022 do odwołania;
- **zlewnia Uswicy i przyrzecze Wisły** – od 17.08.2022 do odwołania;
- **zlewnia Liwca** – od 17.08.2022 do odwołania;
- **zlewnia dolnej Narwi** – od 23.08.2022 do odwołania;
- **Rega od źródła do Mołstowej, Parsęta od Radew do ujścia** – od 26.08.2022 do odwołania;
- **Drwęca od źródła do Welu** – od 28.08.2022 do odwołania;
- **przyrzecze Odry dolnej od Warty do Gryfina** – od 02.09.2022 do odwołania;
- **Słupia od źródła do Skotawy** – od 05.09.2022 do odwołania;
- **Warta górna od Liswarty do Zb. Jeziorsko** – od 12.09.2022 do odwołania;
- **Drwęca od Welu do Rypienicy** – od 13.09.2022 do odwołania;
- **Drwęca Warmińska** – od 14.09.2022 do odwołania.

Uwaga! Ostrzeżenia wydawane są w sytuacji, gdy aktualne lub prognozowane wartości przepływu na stacjach wodowskazowych uznanych za reprezentatywne układają się poniżej SNQ przez minimum 10 dni.

¹ Źródłem prezentowanych danych są informacje zbierane i przetwarzane przez państwową służbę hydrologiczno-meteorologiczną, którymi rozporządza „IMGW– PIB”.

4. Przekroczenia stanów alarmowych i ostrzegawczych

W dniu 16 września 2022 r. (na godz. 11:00) zanotowano przekroczenie stanu alarmowego:

- na 2 stacjach wodowskazowych w dorzeczu Odry.

W dniu 16 września 2022 r. (na godz. 11:00) zanotowano przekroczenie stanu ostrzegawczego:

- na stacjach wodowskazowych w dorzeczu Odry.

Nazwa stacji	Rzeka	Województwo	Stan wody [cm]	Zmiana w ciągu doby (od 06 do 06 UTC)	Stan ostrzegawczy [cm]	Stan alarmowy [cm]
GNIECHOWICE	Czarna Woda	dolnośląskie	173	38	150	180
MIRSK	Czarny Potok	dolnośląskie	160	-6	160	200
BORÓW	Ślęza	dolnośląskie	217	51	160	200
BIAŁOBRZEZIE	Ślęza	dolnośląskie	101	8	90	120
ZBYTOWA	Widawa	dolnośląskie	362	12	310	350
KRZYŻANOWICE	Widawa	dolnośląskie	157	8	150	200
ODOLANÓW	Barycz	wielkopolskie	100	0	90	120
BOGDAJ	Polska Woda	wielkopolskie	270	1	250	300

Zanotowano opady o dużej wydajności.

OPADY O DUŻEJ WYDAJNOŚCI NA STACJACH METEOROLOGICZNYCH IMGW-PIB						
Województwo	Wartość maksymalnej sumy dobowej opadu*	Stacja, na której wystąpiła maksymalna suma dobowego opadu*	Liczba stacji z sumą opadu powyżej 20 mm	Liczba wszystkich stacji, na których wystąpił opad	Udział procentowy stacji z sumą opadu powyżej 20 mm	Udział procentowy stacji, na których wystąpił opad
	[mm]	-	-	-	[%]	[%]
dolnośląskie	-	-	0	67	0	77
kujawsko-pomorskie	-	-	0	2	0	20
lubelskie	-	-	0	15	0	78
lubuskie	-	-	0	4	0	36
łódzkie	-	-	0	15	0	65
małopolskie	36	RABA WYŻNA	12	97	11	94
mazowieckie	-	-	0	5	0	29
opolskie	-	-	0	18	0	81
podkarpackie	46	WETLINA	15	59	23	92
podlaskie	-	-	0	6	0	18
pomorskie	26	USTKA	2	23	7	88
śląskie	33	RAJCZA	9	64	13	95
świętokrzyskie	-	-	0	23	0	88
warmińsko-mazurskie	-	-	0	14	0	56
wielkopolskie	-	-	0	9	0	30
zachodniopomorskie	-	-	0	20	0	83

* Podawany jest w przypadku wystąpienia dobowej sumy opadu większej bądź równej 20 mm

5. Pogotowia i alarmy przeciwpowodziowe.

Brak.

6. Informacja o zagrożeniach.

Brak.

7. Wskazanie działań niezbędnych do podjęcia w ciągu najbliższej doby.

Brak.

8. Aktualna sytuacja hydrologiczna

Dorzecze Wisły

Stany wody w dorzeczu Wisły układają się w strefie wody niskiej i średniej, lokalnie wysokiej. Stan wysoki zanotowano na Brynicy oraz lokalnie na Przemszy i Liwcu. Stan średni obserwowano na Sole, Nidzie, Bystrzycy, Pilicy, Supraśli, Krznie, Nurcu, Bzurze, Drwęcy i Brdzie oraz lokalnie na Wiśle, Skawie, Dunajcu, Popradzie, Białej Tarnowskiej, Sanie, Wiśłoku, Kamiennej, Wieprzu, Narwi i Bugu.

Dorzecze Odry

Stany wody w dorzeczu Odry układają się głównie w strefie wody średniej i niskiej, lokalnie wysokiej. Stan wysoki obserwowano na Ślęzie, Widawie i Baryczy oraz lokalnie na Bobrze i Prośnie. Stan niski obserwowano na Kłodnicy, Kwisie, Widawce, Drawie i Inie oraz lokalnie na Odrze, Małej Panwi, Bobrze, Nysie Łużyckiej, Warcie i Noteci.

Dorzecza rzek Przymorza, Pregoty i Niemna

Stany wody w dorzeczach Przymorza, Pregoty i Niemna układają się w strefie wody niskiej i średniej. Stan średni zanotowano na Łebie i Gołdapie oraz lokalnie na Łynie.

Morze Bałtyckie, Zalew Szczeciński i Zalew Wiślany

Poziom wody na stacjach morskich układa się głównie w strefie wody średniej, lokalnie niskiej.

Obszar administrowany przez RZGW w Białymstoku

W ciągu minionej doby na obszarze administrowanym przez RZGW w Białymstoku nie odnotowano opadów atmosferycznych przekraczających 20 mm.

W zlewni **Narwi i Biebrzy** obserwowano stabilizację i wahania związane z pracą urządzeń hydrotechnicznych. Największe wzrosty zaobserwowano na stacjach wodowskazowych: Rajgród rz. Jegrznia 13 cm i Białostrzegi rz. Netta 11 cm. Największe spadki odnotowano na stacjach wodowskazowych: Sochonie rz. Czarna 14 cm, Kulesze Chobotki rz. Nereśl 12 cm, Zaruzie rz. Ruż 10 cm. Stany wód utrzymują się w strefie wody średniej i niskiej oraz lokalnie wysokiej.

W zlewni **Łyny i Węgorapy** obserwowano stabilizację oraz nieznaczne wahania związane z pracą urządzeń hydrotechnicznych. Stany wód utrzymują się w strefie wody niskiej i średniej.

Na **Wielkich Jeziorach Mazurskich** stany wód utrzymują się w strefie wody średniej i niskiej.

W zlewni **Narwi i Biebrzy** przewiduje się stabilizację i spadki oraz nieznaczne wahania związane z pracą urządzeń hydrotechnicznych. Stany wód utrzymają się w strefie wody średniej i niskiej oraz lokalnie wysokiej.

W zlewni **Łyny i Węgorapy** przewiduje się stabilizację oraz nieznaczne wahania związane z pracą urządzeń hydrotechnicznych. Stany wód utrzymają się w strefie wody średniej i niskiej.

Na najbliższą dobę IMGW-PIB prognozuje w dzień zachmurzenie małe i umiarkowane, okresami duże. Miejscami przelotne opady deszczu, głównie po południu i wieczorem. Temperatura maksymalna od 15°C do 17°C. Wiatr umiarkowany, okresami dość silny, w porywach wzmagający się do 65 km/h, południowo-zachodni i zachodni. W nocy zachmurzenie małe i umiarkowane, miejscami duże z możliwością słabych, przelotnych opadów deszczu. Temperatura minimalna od 7°C do 9°C. Wiatr na ogół umiarkowany, okresami porywisty, południowo-zachodni.

Obszar administrowany przez RZGW w Bydgoszczy

W ciągu minionej doby w Regionie Wodnym Noteci odnotowano lokalne opady poniżej 2 mm.

W zlewni rzeki Noteci stany wody układają się w strefie stanów niskich oraz średnich, lokalnie wysokich.

Na Kanale Bydgoskim odnotowano wzrosty do 10 cm na SW Prądy, 8 cm na SW Osowa Góra, 6 cm na SW Józefinki, a także spadek do 6 cm na SW Czyżkówko.

Na rzece Dolnej Skanalizowanej Noteci od m. Nakło nad Notecią do m. Ujście wystąpił lokalny wzrost do 12 cm na SW Nakło Zachód, a także spadki do 8 cm na SW Gromadno, 4 cm na SW Krostkowo, strefa stanów niskich, średnich i lokalnie wysokich. Poniżej m. Ujście, na pozostałym odcinku DSN zaobserwowano miejscowe spadki do 18 cm na SW Krzyż, 10 cm na SW Wrzeszczyna, 5 cm na SW Drawsko, 4 cm na SW Lipica i SW Rosko, strefa stanów niskich i średnich.

Na rzece Noteci swobodnie płynącej zarejestrowano wahania do 56 cm w m. Krzyż, a także wzrost do 6 cm w m. Gościmiec i m. Santok, strefa stanów niskich.

Na rzece Górnej Skanalizowanej Noteci odnotowano stabilizację oraz lokalne niewielkie spadki do 2 cm, strefa stanów niskich oraz średnich.

W zlewni rzeki Łobżonka wystąpił wzrost 3 cm z okresowym wahaniami do 7 cm, strefa stanów niskich.

W zlewni rzeki Gwdy, na górnym oraz na dolnym odcinku odnotowano okresowe wahania do 5 cm, strefa stanów średnich.

W zlewni rzeki Drawy zarejestrowano stabilizację, strefa stanów niskich.

W ciągu najbliższej doby dla dolnego odcinka Noteci i jego dopływów prognozowana jest stabilizacja oraz lokalne spadki, a także miejscowe wzrosty. Na górnym odcinku Noteci również prognozowana jest stabilizacja oraz lokalne spadki. Stany wody będą układać się w strefie stanów niskich, średnich, lokalnie wysokich.

W ciągu najbliższej doby IMGW-PIB prognozuje zachmurzenie umiarkowane, okresami duże, miejscami przelotne opady deszczu, temperatura w ciągu dnia wahać się będzie od 13°C na północy do 17°C na południu regionu, temperatura minimalna w nocy spadnie do 8°C, wiatr umiarkowany, okresami dość silny, porywisty do 60 km/h, zachodni i południowo-zachodni.

Obszar administrowany przez RZGW w Gdańsku

Na wodowskazach zlewni „Ujście Wisły” pozostających pod wpływem morza obserwuje się stany średnie.

Na wodowskazach zlewni „Ujście Wisły” niepozostających pod wpływem morza: na Wiśle obserwuje się stany niskie; na wodowskazach pozostałych rzek zlewni występują stany średnie, miejscami niskie.

Na wodowskazach zlewni „Przymorze” pozostających pod wpływem morza obserwuje się stany średnie.

Na wodowskazach zlewni „Przymorze” niepozostających pod wpływem morza obserwuje się stany średnie i niskie, miejscami wysokie.

Na wodowskazach zlewni „Zalew Wiślany” pozostających pod wpływem Zalewu obserwuje się stany niskie, miejscami średnie.

Na wodowskazach zlewni „Zalew Wiślany” niepozostających pod wpływem Zalewu obserwuje się stany średnie i niskie

Na wodowskazach zlewni „Wisła od Narwi do Drwęcy” w granicach Regionu Wodnego Dolnej Wisły obserwuje się stany niskie i średnie.

W ciągu najbliższej doby IMGW-PIB prognozuje w dzień zachmurzenie duże z większymi przejaśnieniami. Miejscami przelotne opady deszczu, w powiatach nadmorskich opady deszczu o natężeniu umiarkowanym do silnego i tam lokalnie burze. Prognozowana wysokość opadów miejscami do 30 mm. Temperatura maksymalna od 13°C do 16°C. Wiatr umiarkowany, okresami dość silny w porywach do 60 km/h, nad morzem silny, od 40 km/h do 55 km/h, w porywach do 85 km/h, zachodni i południowo-zachodni. W nocy zachmurzenie duże. Przelotne opady deszczu i lokalnie burze, głównie w powiatach nadmorskich. Prognozowana wysokość opadów miejscami do 20 mm. Temperatura minimalna od 9°C do 12°C. Wiatr umiarkowany, porywisty, nad morzem początkowo dość silny, około 40 km/h, w porywach do 65 km/h, w rejonie Zatoki Gdańskiej do 75 km/h, stopniowo słabnący, z kierunków zachodnich.

Obszar administrowany przez RZGW w Gliwicach

W ciągu ostatniej doby w zlewni górnej Odry po stronie czeskiej maksymalne opady wyniosły 22,1 mm. W zlewni Małej Wisły i górnej Odry po stronie polskiej opady nie przekraczały 20 mm.

Stany wody w **Regionie Wodnym Małej Wisły** kształtują się w strefie stanów niskich, średnich i wysokich.

Stany wody w **Regionie Wodnym Górnej Odry** kształtują się w strefie stanów średnich, miejscami niskich i wysokich.

Na najbliższą dobę IMGW-PIB prognozuje w dzień zachmurzenie umiarkowane, okresami duże i miejscami słabe przelotne opady deszczu. Rano lokalnie możliwe zanikające mgły ograniczające widzialność do 500 m. Temperatura maksymalna od 15°C do 18°C, w rejonach podgórskich od 12°C do 15°C, wysoko w Beskidach od 5°C do 8°C. Wiatr słaby i umiarkowany, okresami porywisty, zachodni. Wysoko w górach wiatr umiarkowany i dość silny, porywisty, zachodni.

W nocy zachmurzenie małe i umiarkowane, w drugiej połowie nocy wzrastające do dużego i wtedy miejscami możliwe słabe, przelotne opady deszczu. Lokalnie w dolinach podgórskich mgły ograniczające widzialność do 500 m. Temperatura minimalna od 7°C do 9°C, w rejonach podgórskich od 5°C do 7°C, wysoko w Beskidach od 3°C do 6°C. Wiatr słaby i umiarkowany, nad ranem porywisty, południowo-zachodni. Wysoko w górach wiatr słaby i umiarkowany, porywisty, z kierunków zachodnich.

Obszar administrowany przez RZGW w Krakowie

W ciągu minionej doby opady atmosferyczne odnotowano na terenie całego Regionu Wodnego Górnej-Zachodniej Wisły. Najwyższe opady zarejestrowano w zlewni Dunajca (do 33,9 mm na stacji Roztoka) oraz w zlewni Raby (do 36 mm na stacji Raba-Wyżna). W zlewni Soły zarejestrowano opad do 28,1 mm (stacja Sobolówka), w zlewni Skawy zarejestrowano opad do 26,3 mm (stacja Markowe Szczawiny).

Sytuacja hydrologiczna w regionie jest stabilna. W związku z występującymi opadami w przekrojach wodowskazowych Jabłonka-Czarna Orawa (rz. Czarna Orawa) i Ludźmierz (rz. Wielki Rogoźnik) stany wód utrzymywały się w przedziale stanów wysokich. W pozostałych przekrojach stany wód układają się w strefie stanów średnich i niskich. W ciągu minionej doby na rzekach i potokach regionu wystąpiły głównie wzrosty stanów wód. Najwyższe wzrosty zarejestrowano na Czarnej Orawie w przekroju wodowskazowym Jabłonka-Czarna Orawa (54 cm), na Rabie w przekroju Kasinka Mała (48 cm), na Skawie w przekroju Jordanów (47 cm) oraz na Sole w przekroju Cięcina (41 cm). Największy spadek stanów wód wystąpił na Wiernej Rzece w przekroju Bocheniec (9 cm).

Na najbliższą dobę IMGW-PIB prognozuje w dzień zachmurzenie umiarkowane, okresami duże. Miejscami słabe, przelotne opady deszczu. W nocy zachmurzenie przeważnie małe i umiarkowane. Tylko początkowo i powtórnie nad ranem na południu wzrastające miejscami do dużego. W pierwszej połowie nocy na południu zanikające opady deszczu, a w szczytowych partiach Tatr również deszczu ze śniegiem.

Obszar administrowany przez RZGW w Lublinie

W ciągu minionej doby na obszarze administrowanym przez RZGW w Lublinie nie zaobserwowano opadów powyżej 20 mm.

W zlewni Bugu po Krzyczew obserwowano na ogół wzrosty stanów wody w strefie wody średniej i niskiej.

W zlewni Bugu poniżej profilu Krzyczew obserwowano stabilizację i opadanie stanu wody oraz lokalne wahania – w strefie wody niskiej i średniej, lokalnie w wysokiej.

W zlewni Bugu po Krzyczew spodziewane są głównie wzrosty lub wahania stanu wody w strefie wody niskiej i średniej.

W zlewni Bugu poniżej profilu Krzyczew przewiduje się stabilizację i opadanie stanu wody oraz lokalne wahania – w strefie wody niskiej i średniej, lokalnie w wysokiej.

Na najbliższą dobę IMGW-PIB prognozuje w dzień zachmurzenie umiarkowane i duże. Miejscami przelotne opady deszczu. Temperatura maksymalna od 16°C do 18°C. Wiatr przeważnie umiarkowany, okresami porywisty, zachodni. W nocy zachmurzenie umiarkowane i duże. Lokalnie przelotne opady deszczu. Temperatura minimalna od 6°C do 9°C. Wiatr słaby i umiarkowany, południowo-zachodni.

Obszar administrowany przez RZGW w Poznaniu

W ciągu minionej doby w południowej części Regionu Wodnego Warty odnotowano opady deszczu do 4,5 mm, a na pozostałym obszarze lokalne opady poniżej 1 mm.

W Regionie Wodnym **Warty** sytuacja hydrologiczna jest stabilna: stany wody przeważnie stabilne bądź z niewielkimi zmianami (wzrost), układają się w strefie niskich i średnich, miejscowo w wysokich.

Na **Warcie** do zbiornika Poraj po początkowym wzroście stanów wody ze strefy średnich do wysokich, obecnie obserwuje się ich spadek do strefy średnich. Do zbiornika Jeziorsko kilkucentymetrowy wzrost stanów wody w strefie niskich, jedynie w przekroju Mstów dolnej wysokich, lokalnie stabilnie. Na dopływach tego odcinka stany wody przeważnie z kilkucentymetrowym wzrostem, lokalnie stabilne układają się w strefie niskich i średnich, jedynie na Grabi (Łask) w strefie wysokich. Na Warcie poniżej zbiornika Jeziorsko stany wody w strefie niskich, jedynie na odcinku od Koła do wodowskazu Sławsk dolnej średnich: do Śremu stabilne, do Gorzowa Wlkp. kilkucentymetrowy wzrost, dalej na całej długości stabilnie. Na dopływach stany wody układają się w strefie średnich i niskich, jedynie na Nerze wysokich (wodowskaz Lutomiersk pod wpływem piętrzenia na jazie): przeważnie niewielkie spadki, lokalnie stabilnie i wahania.

W zlewni **Prosny** stany wody w strefie wysokich ze wzrostem do 14 cm w Gorzowie Śląskim, w pozostałej części stabilne stany wody układają się w strefie średnich.

Na pośrednim stanowisku **Kanału Ślesińskiego** rzędna piętrzenia układa się pomiędzy NPP a MaxPP, na szczytowym pomiędzy MinPP a NPP.

W ciągu najbliższej doby na Warcie do zbiornika Poraj prognozowany jest spadek stanów wody w strefie średnich, dalej do zbiornika Jeziorsko kilkucentymetrowy wzrost i stabilizacja stanów wody w strefie niskich, jedynie w przekroju Mstów dolnej wysokich. Na dopływach tego odcinka stany wody w strefie niskich i średnich, miejscowo wysokich: przeważnie stabilne, lokalnie niewielki spadek. Na Warcie poniżej zbiornika Jeziorsko stany wody w strefie niskich, jedynie na odcinku od Koła do wodowskazu Sławsk na granicy średnich i niskich: do ujścia Prosny stabilnie, do Poznania kilkucentymetrowy spadek, do ujścia do Odry stabilnie, lokalnie niewielkie wahania. Na dopływach prognozowane są stany wody w strefie niskich albo średnich: przeważnie stabilne, lokalnie możliwe niewielkie wahania bądź spadek. W zlewni Prosny spodziewane są przeważnie niewielkie spadki stanów wody w strefie wysokich (górna Proсна) i średnich, lokalnie stabilizacja.

Na najbliższą dobę IMGW-PIB prognozuje zachmurzenie umiarkowane, okresami duże; miejscami możliwe przelotne opady deszczu; temperatura maksymalna do 17°C, minimalna od 9°C; wiatr słaby i umiarkowany, okresami porywisty, zachodni, południowo-zachodni.

Obszar administrowany przez RZGW w Rzeszowie

W ciągu ostatniej doby zaobserwowano średnie opady wysokości 17,6 mm w zlewni Górnego Sanu oraz 4-11 mm na pozostałym obszarze administrowanym przez RZGW w Rzeszowie.

Na obszarze **zlewni Sanu i Wisłoka** stany wód układają się w strefie wody niskiej oraz średniej. W ciągu ostatniej doby na większości stacji wodowskazowych zaobserwowano wzrost stanu wody. Największy wzrost stanu wody miał miejsce w przekroju Dwernik na Sanie (63 cm), Terka na Solince (54 cm), Szczawne na Osławie (40 cm).

Na obszarze **zlewni Wisłoki i Łęgu** stany wód układają się w strefie wody niskiej oraz lokalnie średniej. W ciągu ostatniej doby na większości stacji wodowskazowych zaobserwowano wzrost stanu wody. Największy wzrost stanu wody miał miejsce w przekroju Gorlice na Sękówce (7 cm), Krajowice na Wisłoce (5 cm), Topoliny na Ropie (5 cm).

Na najbliższą dobę IMGW-PIB prognozuje w dzień zachmurzenie umiarkowane, okresami duże. Miejscami słabe, przelotne opady deszczu. Rano lokalnie w dolinach podgórskich zanikające mgły ograniczające widzialność do 300 m. Temperatura maksymalna od 15°C do 17°C. Wiatr słaby i umiarkowany, zachodni. W nocy zachmurzenie przeważnie małe i umiarkowane. Tylko początkowo i powtórnie nad ranem na południu wzrastające miejscami do dużego. W pierwszej połowie nocy na południu zanikające opady deszczu. W drugiej połowie nocy w dolinach podgórskich mgły ograniczające widzialność do 500 m. Temperatura minimalna od 7°C do 9°C. Wiatr słaby, południowo-zachodni, miejscami słaby, zmienny.

Obszar administrowany przez RZGW w Szczecinie

Stany wody na wodowskazach **Odry granicznej poniżej ujścia Warty** układają się w strefie stanów niskich.

W **ujściowym odcinku Odry i na Zalewie Szczecińskim** stany wody nieznacznie wahają się w strefie stanów niskich a w Trzebieży i Wolinie w dolnej strefie stanów średnich.

Na **odcinku wybrzeża morskiego** stany wody nieznacznie wahają się w strefie stanów średnich.

Na rz. **Myśli** stany wody układają się w strefie stanów średnich.

Na rz. **Inie** stany wody układają się w strefie stanów niskich.

Stany **rzek Przymorza Zachodniego** układają się przeważnie w strefie stanów niskich, lokalnie średnich i wysokich.

Na rz. **Redze** stany wody układają się w strefie stanów niskich.

Na rz. **Parsęcie** stany wody układają się w strefie stanów niskich, lokalnie w środkowym odcinku rzeki w strefie stanów średnich.

Na rz. **Radwi** stany wody układają się w strefie stanów średnich.

Na rz. **Grabowa** stany wody układają się w dolnej strefie stanów wysokich.

Na rz. **Wieprzy** stany wody układają się w strefie stanów niskich.

Obszar administrowany przez RZGW w Warszawie

W ciągu ostatniej doby na obszarze administrowanym przez RZGW w Warszawie nie występowały opady powyżej 20 mm.

Obecnie stany wód na obszarze administrowanym przez RZGW w Warszawie układają się w strefie stanów niskich i średnich, lokalnie wysokich.

W ciągu najbliższej doby **na Wiśle** prognozuje się: w Zawichoście niewielkie spadki stanu wody w strefie stanów niskich, od stacji Annapol do stacji Warszawa-Bulwary stabilizację stanu wody w strefie stanów niskich; w Modlinie niewielkie spadki stanu wody w strefie stanów niskich; w Wychódźcu wahania stanu wody w strefie stanów niskich; w Wyszogrodzie wahania stanu wody z ewentualnie niewielkimi wzrostami w strefie stanów niskich; w Kępie Polskiej wzrosty stanu wody w strefie stanów niskich; na stacji Włocławek wahania stanu wody w strefie stanów niskich.

Na **dopływach Wisły** od Zawichostu do Włocławka przewiduje się wahania stanu wody w strefie stanów średnich i niskich, lokalnie wysokich.

Na stacjach: Spała, Nowe Miasto, Białobrzegi na Pilicy wahania i wzrosty stanu wody w strefie stanów średnich związane z obniżaniem poziomu wody w zbiorniku Sulejowskim (<https://warszawa.wody.gov.pl/aktualnosci/1648-komunikat-dotyczacy-obnizenia-poziomu-wody-w-zbiorniku-sulejowskim>).

W ciągu najbliższej doby na **Narwi od Orzycy po ujście** prognozuje się stabilizację stanu wody w strefie stanów niskich. Na dopływach przewiduje się wahania stanu wody w strefie stanów niskich i średnich.

W ciągu najbliższej doby na **Bugu od Liwca do ujścia** prognozuje się wzrosty stanu wody z ewentualnie niewielkimi wzrostami w strefie stanów niskich.

Obszar administrowany przez RZGW we Wrocławiu

W ciągu minionej doby występowały lokalne opady deszczu poniżej 9 mm.

Stany wód na wodowskazach **środkowej Odry** (poniżej ujścia Nysy Kłodzkiej) układają się w strefie stanów średnich na odcinku skanalizowanym oraz średnich i lokalnie niskich na odcinku swobodnie płynącym.

Stany wód na wodowskazach **dolnej Odry** (powyżej ujścia Warty) układają się w strefie stanów niskich.

Stany wód na **pozostałych wodowskazach** układają się głównie w strefie stanów średnich, lokalnie niskich i wysokich. Stany ostrzegawcze zostały przekroczone miejscami w zlewniach: Kwisy, Ślęzy, Bystrzycy, Widawy, Baryczy. Stany alarmowe zostały przekroczone miejscami w zlewniach Ślęzy i Widawy.

9. Informacja o zbiornikach.

		Zbiorniki retencyjne - ogółem								
		Sytuacja na dzień 16.09.2022 r. na godz. 6 ⁰⁰ (UTC)								
		Zbiorniki rzeka	Odływ średni [m ³ /s]	Dopływ średni [m ³ /s]	Poj. aktual. [mln m ³]	* Poj. norm. [mln m ³]	* Poj. Przy Max PP [mln m ³]	*Rezerwa pow. wymagana [mln m ³]	Aktualna rez. pow. [mln m ³]	Rezerwa do wykorzyst. %
1	2	3	4	5	6	7	8	9		
							6-5	6-4	8/7*100	
RZGW w Białymstoku	1	Zb. Siemianówka (Narew)	3,2	0,5	60,5	64,8	79,1	14,3	18,7	130
RZGW w Bydgoszczy	2	Jez. Gopło (Noteć)	0,9	0,7	0,0	-	21,7	7,7	21,7	281
	3	Zb. Pakość (Mała Noteć)	1,6	0,0	7,3	36,3	42,6	6,3	35,3	560
RZGW w Gliwicach	4	Zb. Goczałkowice **** (Wisła)	1,2	1,7	91,0	118,1	161,3	43,2	70,3	163
	5	Zb. Wisła-Czarne (Wisła)	0,7	0,5	1,8	2,4	4,0	1,7	2,3	134
	6	Zb. Łąka (Pszczynka)	0,7	0,3	7,4	8,0	11,2	3,1	3,7	119
	7	Zb. Kuźnica Warężyńska (Przemsza)	0,5	0,3	39,4	39,2	46,3	7,1	6,9	97
	8	Zb. Przeczycze (Przemsza)	2,4	2,9	8,6	17,4	20,3	2,9	11,7	409
	9	Zb. Kozłowa Góra (Brynica)	1,0	0,5	10,5	12,4	15,2	2,8	4,7	167
	10	Zb. Pogoria III (Pogoria)			11,7	11,4	12,0	0,6	0,3	53
	11	Zb. Dzierżno Duże (Kłodnica)	5,5	2,2	60,3	78,0	82,9	6,2	22,6	363

	12	Zb. Pławniowice (Toszecki Potok)			26,7	26,7	29,2	2,4	2,4	101
	13	Zb. Dzierżno Małe (Drama)	0,5	0,8	8,6	9,5	12,3	2,8	3,7	132
	14	Zb. Turawa (Mała Panew)	10,0	6,0	60,9	80,0	92,6	12,6	31,7	252
	15	Zb. Rybnicki ** (Ruda)	0,7	0,7	21,0	22,1	23,5	1,4	2,5	180
RZGW w Krakowie	16	Zb. Czaniec (Soła)	8,7	4,0	0,8	1,3	1,3	0,0	0,0	
	17	Zb. Porąbka (Soła)	4,0	4,8	20,2	22,0	26,5	4,5	6,3	140
	18	Zb. Tresna (Soła) *	4,8	26,0	56,7	62,1	92,7	30,6	36,0	118
	19	Zb. Świnna Poręba (Skawa)	5,4	6,2	75,1	100,7	160,8	60,1	85,7	143
	20	Zb. Dobczyce (Raba) *	2,4	11,3	80,1	92,7	137,7	45,0	57,6	128
	21	Zb. Chańcza (Czarna)	1,1	1,8	8,4	14,2	23,8	9,6	15,4	160
	22	Zb. Czchów (Dunajec)	29,0	29,0	6,5	7,5	7,5	0,0	1,1	
	23	Zb. Rożnów (Dunajec) *	29,0	35,0	104,1	145,8	155,8	10,0	51,7	517
	24	Zb. Czorsztyn (Dunajec)	16,0	20,9	161,0	176,5	238,6	62,1	77,6	125
	25	Zb. Ześlawice (Dłubnia)			0,4	0,4	0,7	0,3	0,3	
RZGW w Lublinie	26	Zb. Nielisz (Wieprz)	3,8	6,4	18,8	20,6	28,5	7,9	9,7	123
RZGW w Poznaniu	27	Zb. Jeziorsko (Warta)	30,0	21,7	53,0	142,8	202,0	59,2	149,0	252
	28	Zb. Poraj (Warta)	5,6	4,8	12,7	12,5	20,3	7,8	7,7	98
RZGW w Rzeszowie	29	Zb. Klimkówka (Ropa)	2,0	1,5	10,6	32,0	42,0	10,0	31,3	313
	30	Zb. Besko (Wisłok)	0,6	0,6	3,0	8,4	13,2	6,3	10,3	163
	31	Zb. Solina ** (San)	9,0	34,6	328,1	422,0	472,0	0,0	144,0	-
RZGW w Warszawie	32	Zb. Brody Iłżeckie (Kamienna)	1,5	1,8	5,6	6,7	7,6	0,9	2,0	225
	33	Zb. Wióry (Świślina)	0,6	0,8	14,7	15,7	34,7	18,9	20,0	106
	34	Zb. Sulejów (Pilica)	35,0	34,5	70,7	75,1	84,3	9,2	13,7	148
	35	Zb. Cieszanowice (Luciąża)	0,2	0,5	4,3	7,3	9,1	1,8	4,8	273
	36	Zb. Miedzna (Wąglanka)	0,3	0,4	3,3	3,4	3,8	0,4	0,5	130
	37	Zb. Domaniów (Radomka)	0,7	1,2	5,2	9,9	14,4	4,5	9,2	205

	38	Zb. Włocławek***** (Wisła)	301,00	308,00	369,88	369,880	453,590		rzędna wody górnej: 57,30 m n.p.m.	
	39	Zb. Dębe***** (Narew)	112,00	104,00	89,00	89,960	95,980		rzędna wody górnej: 78,99 m n.p.m.	
RZGW we Wrocławiu	40	Topoła (Nysa Kłodzka)	10,9	13,7	16,8	16,5	21,7	5,2	4,9	94
	41	Kozielno (Nysa Kłodzka)	11,3	10,9	12,7	12,9	16,3	3,4	3,6	106
	42	Otmuchów (Nysa Kłodzka)	10,0	11,8	58,2	58,4	129,2	70,8	70,9	100
	43	Nysa (Nysa Kłodzka)	30,0	19,3	54,9	65,7	121,7	56,0	66,8	119
	44	Słup (Nysa Szalona)	2,0	2,0	17,0	23,6	38,1	14,5	21,1	146
	45	Mietków (Bystrzyca)	3,6	6,4	55,2	63,0	77,2	14,2	22,1	155
	46	Dobromierz (Strzegomka)	0,5	0,3	8,0	10,0	11,4	1,4	3,4	251
	47	Bukówka (Bóbr)	0,3	0,3	8,5	12,8	16,7	3,9	8,2	211,0
	48	Sosnówka (Czerwonka)	0,2	0,2	7,6	10,9	14,8	3,9	7,2	185,0
	49	Pilchowice ** (Bóbr)	3,3	10,7	22,1	24,0	50,0	26,0	27,9	107,0
	50	Złotniki ** (Kwisa)	0,4	2,7	8,9	9,7	12,1	2,4	3,2	133,0
51	Leśna ** (Kwisa)	1,6	0,4	6,8	7,0	16,8	9,8	10,1	103,0	
52	Lubachów ** (Bystrzyca)	2,1	2,9	4,7	5,8	6,8	1,0	2,1	216,0	

* wartości stałe

** Zbiorniki energetyczne

**** Ujęcie wody pitnej

*****zbiornik przepływowy

" rzędne piętrzenia zbiornika Włocławek (m n.p.m.): Min PP: 56,5, NPP: 57,3 MaxPP: 57,3

" rzędne piętrzenia zbiornika Dębe (m n.p.m.): Min PP: 78,52, NPP: 79,02 MaxPP: 79,22

Obszar administrowany przez RZGW w Białymstoku

Zbiornik Siemianówka pracuje zgodnie z obowiązującymi instrukcjami. Aktualna pojemność powodziowa wynosi 18,7 mln m³.

Obszar administrowany przez RZGW w Bydgoszczy

Zbiorniki Gopło i Pakość posiadają pełne rezerwy powodziowe.

Parametry zbiorników z godz. 6:00 UTC przedstawiają się następująco: na zbiorniku Pakość rzędna piętrzenia wynosi 76,23 m n.p.m. (73 cm > MinPP), odpływ ze zbiornika to 1,6 m³/s. Na zbiorniku Gopło rzędna piętrzenia wynosi 76,33 m n.p.m. (3 cm < MinPP), odpływ średni wynosi 0,9 m³/s.

Obszar administrowany przez RZGW w Gdańsku

W Regionie Wodnym Dolnej Wisły brak dużych, sztucznych zbiorników wodnych o istotnym znaczeniu przeciwpowodziowym objętych systemem monitorowania w ramach osłony przeciwpowodziowej kraju. Informacje o zbiorniku we Włocławku, który ma znaczenie dla osłony regionu, podaje RZGW w Warszawie.

Obszar administrowany przez RZGW w Gliwicach

Zgodnie z zaleceniami OTKZ zbiorniki Dzierżno Duże i Wisła Czarne posiadają obniżony poziom piętrzenia. Zbiornik Pogoria III posiada 53% rezerwy powodziowej, Kuźnica Warężyńska na Brynicy posiada 97% rezerwy powodziowej. Na pozostałych zbiornikach będących w administracji RZGW w Gliwicach rezerwa powodziowa jest w pełni zachowana.

Sytuacja w dorzeczu Górnej Odry po stronie czeskiej:

Zbiornik: VD Oleśná na rzece: Oleśná posiada 45,88% sterowalnej rezerwy powodziowej.

Pozostałe zbiorniki pracują w zakresie swoich pojemności użytkowych i posiadają pełne rezerwy powodziowe (100%).

Źródło informacji - portal Povodi Odry, stan na 16.09.2022 r., godz. 10:00 CEST.

Obszar administrowany przez RZGW w Krakowie

Sytuacja na zbiornikach jest stabilna oraz na bieżąco monitorowana. Rezerwy powodziowe są zgodne z wymogami gospodarowania w okresie letnim i przejściowym. Rezerwy są większe od wielkości określonych w instrukcjach gospodarowania wodą.

Obszar administrowany przez RZGW w Lublinie

Zbiornik Nielisz pracuje zgodnie z obowiązującymi instrukcjami. Aktualna rezerwa powodziowa wynosi 9,8 mln m³.

Obszar administrowany przez RZGW w Poznaniu

Zbiorniki Jeziorsko posiada pełną rezerwę powodziową. Zbiornik Poraj posiada 98% rezerwy powodziowej.

Na zbiorniku Jeziorsko rzędna piętrzenia wynosi 117,19 m n.p.m. (od wczoraj -3 cm, 81 cm poniżej NPP), średni dopływ do zbiornika wynosi 21,7 m³/s przy odpływie średnim z ostatniej doby 30,0 m³/s. Zbiornik dysponuje rezerwą 149,0 mln m³, z możliwością powiększenia o dalsze 20,5 mln m³ pojemności forsowanej. Na zbiorniku Poraj rzędna piętrzenia wynosi 275,54 m n.p.m. (od wczoraj -2 cm, 6 cm powyżej NPP), średni dopływ do zbiornika wynosi 4,8 m³/s przy odpływie średnim z ostatniej doby 5,6 m³/s. Zbiornik dysponuje rezerwą 7,7 mln m³, z możliwością powiększenia o dalsze 4,1 mln m³ pojemności forsowanej.

Obszar administrowany przez RZGW w Rzeszowie

Wszystkie zbiorniki posiadają rezerwy powodziowe większe od wymaganych. Zbiorniki retencyjne zapewniają odpływy większe od nienaruszalnych zgodnie z instrukcjami gospodarowania wodą.

Na zbiorniku Klimkówka rzędna piętrzenia wynosi 383,91 m n.p.m., średni dopływ do zbiornika wynosi 1,54 m³/s przy odpływie średnim z ostatniej doby 2,0 m³/s. Zbiornik dysponuje rezerwą 31,3 mln m³. Na zbiorniku Besko rzędna piętrzenia wynosi 324,26 m n.p.m., średni dopływ do zbiornika wynosi 0,6 m³/s przy odpływie średnim z ostatniej doby 0,6 m³/s. Zbiornik dysponuje rezerwą 10,3 mln m³. Na zbiorniku Solina rzędna piętrzenia wynosi 411,40 m n.p.m., średni dopływ do zbiornika wynosi 34,6 m³/s przy odpływie średnim z ostatniej doby 9,0 m³/s. Zbiornik dysponuje rezerwą 144,0 mln m³.

Obszar administrowany przez RZGW w Warszawie

Wszystkie zbiorniki posiadają rezerwy większe od wymaganych.

Na Zbiorniku Włocławek dopływ średni dobowy na godz. 6:00 UTC wynosił około 310 m³/s natomiast odpływ około 300 m³/s. Rzędna wody dolnej śluzy: 42,54 m n.p.m.

Na Zbiorniku Dębe dopływ średni dobowy na godz. 6:00 UTC wynosił około 105 m³/s, natomiast odpływ około 110 m³/s.

Obszar administrowany przez RZGW we Wrocławiu

Wszystkie zbiorniki posiadają wolne pojemności powodziowe i dodatkowe, z wyjątkiem zbiornika Topola, który nieznacznie piętrzy w zakresie pojemności powodziowej (94%). Dopływy do zbiorników kształtują się w strefie stanów średnich. Urządzenia upustowe są drożne, urządzenia manewrowe są sprawne. Suche zbiorniki przeciwpowodziowe nie piętrzą wody. Poldery przeciwpowodziowe nie piętrzą wody. Wszystkie zbiorniki pracują zgodnie z instrukcjami gospodarowania wodą.

10. Informacja o żeglowności rzek i stanie urządzeń hydrotechnicznych.

RZGW w Białymstoku

Z dniem **14 września br.** szlak żeglowny na rzece Narew w m. Ostrołęka jest drożny na całej szerokości 60 m. Szczegółowe informacje zawarto w [komunikacie nawigacyjnym nr 26/2022](#).

Z dniem **10 sierpnia br.** wydano komunikat dotyczący aktualnej głębokości tranzytowej na drodze wodnej rzeki Narew (km 83+500 - 248+500) – szczegóły zawarto w [komunikacie nawigacyjnym nr 22/2022](#).

Z dniem 15 lipca 2022 r. śluzowania na **śluzie Mikaszówka- Kanał Augustowski** będą odbywały się co godzinę lub jeżeli zbierze się minimum 10 jednostek pływających. Szczegółowe informacje zawarto w [komunikacie nawigacyjnym nr 17/2022](#).

Z dniem **5 lipca** do odwołania **śluza Mikaszówka na Kanale Augustowskim** jest nieczynna dla jednostek pływających o szerokości powyżej 2 m. Szczegółowe informacje zawarto w [komunikacie nawigacyjnym nr 16/2022r](#).

1 lipca 2022 r. otwiera się dla żeglugi drogę wodną **Kanału Augustowskiego** na odcinku **od śluzy Sosnowek (km 70+300) do śluzy Kudrynki (km 77+400)**. Szczegółowe informacje zawarto w [komunikacie nawigacyjnym nr 14/2022](#)

Na odcinku **Kanału Augustowskiego od śluzy Augustów do śluzy Dębowo** oraz na równoległym odcinku **rzeki Netty** trwają prace konserwacyjne przez co występują utrudnienia w poruszaniu się jednostkami wodnymi. Planowany termin zakończenia prac – **24.06.2022 r.** Szczegółowe informacje zawarto w [komunikacie nawigacyjnym nr 13/2022](#).

Z dniem 7 czerwca 2022r. wydano komunikat dotyczący aktualnej głębokości tranzytowej na drodze wodnej rzeki **Narew (km 83+500 - 248+500)**. Szczegółowe informacje zawarto w [komunikacie nawigacyjnym nr 10/2022](#).

Z dniem 6 maja 2022 r. dla żeglugi została otwarta droga wodna **rzeki Pisy (km 0+000 – 80+000)**. Szczegółowe informacje zawarto w [komunikacie nawigacyjnym nr 7/2022](#).

Od dnia 25 kwietnia br. dla żeglugi została otwarta droga wodna **Systemu Wielkich Jezior Mazurskich**. Szczegółowe informacje zawarto w [komunikacie nawigacyjnym nr 1/2022](#).

Z dniem 28 kwietnia br. zostanie otwarta dla żeglugi droga wodna **Kanał Augustowski**. Szczegółowe informacje zawarto w [komunikacie nawigacyjnym nr 2/2022](#).

Z dniem 29 kwietnia br. dla żeglugi została otwarta droga wodna **rzeki Narew**. Szczegółowe informacje zawarto w [komunikacie nawigacyjnym nr 6/2022](#).

Na Kanale Mioduńskim, będącym fragmentem drogi wodnej Pisz - Węgorzewo w Systemie Wielkich Jezior Mazurskich, obowiązuje zmieniona organizacja ruchu i tymczasowe oznakowanie nawigacyjne w związku z prowadzonymi pracami remontowymi. Szczegółowe informacje zawarto w [komunikacie nawigacyjnym nr 3/2022](#).

Na Kanale Szymońskim, będącym fragmentem drogi wodnej Pisz - Węgorzewo w Systemie Wielkich Jezior Mazurskich, obowiązuje zmieniona organizacja ruchu i tymczasowe oznakowanie nawigacyjne w związku z prowadzonymi pracami remontowymi. Szczegółowe informacje zawarto w [komunikacie nawigacyjnym nr 4/2022](#).

Na rzece Węgorapie i w Kanale Węgorzewskim (odcinek drogi wodnej Pisz – Węgorzewo w Systemie Wielkich Jezior Mazurskich) obowiązuje zmieniona organizacja ruchu i tymczasowe oznakowanie nawigacyjne w związku z prowadzonymi pracami remontowymi. Szczegółowe informacje zawarto w [komunikacie nawigacyjnym nr 5/2022](#).

Komunikaty nawigacyjne dostępne są pod adresem: <http://bialystok.wody.gov.pl/komunikaty-nawigacyjne>.

RZGW w Bydgoszcy

Od dnia 19.08.2022 r. z uwagi na utrzymujące się niekorzystne warunki hydrometeorologiczne i związane z tym zintensyfikowany porost roślinności rzecznej, na odcinkach śródlądowych dróg wodnych:

- **na Kanale Bydgoskim** w km 23+200 – 37+200,
- **na rzece Noteci dolnej** w km 53+400 – 106+100,

występują utrudnienia w przemieszczaniu się jednostek pływających.

Prace utrzymaniowe prowadzące do zachowania drożności szlaku żeglownego na ww. odcinkach dróg wodnych, administrowanych przez tut. Zarząd wykonywane będą przez pracowników Wód Polskich. Prosimy o zachowanie ostrożności w trakcie przeprawy jednostek. Szczegóły w [komunikacie nawigacyjnym 13/2022](#).

Z dniem **8 kwietnia 2022 r.** otwiera się dla żeglugi administrowane śródlądowe drogi wodne na połączeniu wodnym Wisła – Odra oraz na połączeniu wodnym rzeka Warta – Kanał Bydgoski, **na odcinkach wskazanych poniżej:**

- I. na połączeniu wodnym Wisła – Odra
 - **Kanał Bydgoski** w km drogi wodnej od 014+800 do 038+900
 - **Noteć dolna** w km drogi wodnej od 038+900 do 176+200
- II. na połączeniu wodnym Warta – Kanał Bydgoski
 - **Kanał Ślesiński** w km drogi wodnej od 026+460 do 032+000
 - **Jezioro Gopło** w km drogi wodnej od 032+000 do 059+500
 - **Noteć górna** w km drogi wodnej od 059+500 do 121+600
 - **Kanał Górnonotecki** w km drogi wodnej od 121+600 do 146+600

Szczegółowe informacje dotyczące m.in. głębokości tranzytowych oraz śluzowania znajdują się w [komunikacie nawigacyjnym nr 1/2022](#).

Komunikaty nawigacyjne dostępne są pod adresem: <http://bydgoszcz.wody.gov.pl/komunikaty-nawigacyjne>

RZGW w Gdańsku

W dniach 29-30.04.2022 otwarto sezon żeglugowy na drogach wodnych Regionu Wodnego Dolnej Wisły pozostających w zarządzie RZGW Gdańsk. Szczegółowe informacje znajdują się w komunikatach nawigacyjnych oraz codziennych informacjach żeglugowych publikowanych na stronie internetowej <https://gdansk.wody.gov.pl/komunikaty-nawigacyjne>

RZGW w Gliwicach

Śluzowania przez **Śluzę Rudziniec (w km 21+570 Kanału Gliwickiego)** oraz **Śluzę Sławięcice (w km 15+110 Kanału Gliwickiego)** zostają wstrzymane do odwołania. [Komunikat nawigacyjny nr 31/2022](#).

Z uwagi na **awarię zasilania** komory południowej Śluzy Kłodnica **od dnia 02.09.2022 r., od godz. 14:00** komora południowa **Śluzy Kłodnica (km 3+630 Kanału Gliwickiego)** będzie zamknięta dla żeglugi do czasu usunięcia awarii. W tym okresie śluzowania odbywać się będą wyłącznie komorą północną. [Komunikat nawigacyjny nr 30/2022](#).

Od godz. 10:00 dnia 25.08.2022 r. otwiera się dla żeglugi odcinek **Kanału Gliwickiego od śluzy Kłodnica (km 3+630) do Śluzy Rudziniec (km 21+570)**. [Komunikat nawigacyjny nr 28/2022](#).

Z uwagi na awarię wrót górnych komory południowej Śluzy Dzierżno **od dnia 29.07.2022 r., od godz. 9:00 komora południowa Śluzy Dzierżno (km 30+890 Kanału Gliwickiego)** będzie zamknięta dla żeglugi do czasu usunięcia awarii. [Komunikat nawigacyjny nr 20/2022](#).

Od dnia **01.05.2022 r.** otwiera się dla żeglugi odcinek szlaku żeglugowego na **rzecz Odrze w km 98+600 (Ujście Kanału Gliwickiego do rzeki Odry) – 129+850 (OH Rogów)** Odrzańskiej Drogi Wodnej. [Komunikat nawigacyjny nr 4/2022](#).

Od dnia **28.03.2022 r.** otwarto dla żeglugi **Odrzańską Drogę Wodną (ODW) w km 51+000 (miasto Racibórz) – 98+600 (Ujście Kanału Gliwickiego do rzeki Odry), Kanał Gliwicki oraz Kanał Kędzierzyński**. [Komunikat nawigacyjny nr 2/2022](#).

Od dnia **16.03.2022 r.** otwarto dla żeglugi **Odrzańską Drogę Wodną (ODW) w km 129+850 (OH Rogów) - 181+300 (OH Ujście Nysy – granica RZGW Gliwice)**. [Komunikat nawigacyjny nr 1/2022](#).

Komunikaty nawigacyjne dostępne są pod adresem: <https://gliwice.wody.gov.pl/komunikaty-nawigacyjne>

RZGW w Krakowie

Zgodnie z treścią komunikatu nawigacyjnego nr 20/2022, z dnia 25.08.2022 r. informujemy, że szlak żeglowny na **rz. Wiśle na odcinku od km 73+500 do km 75+600 w dniu 24.09.2022 r.**, w godzinach 11.00 – 16.00 zostanie częściowo **zamknięty**

Zgodnie z treścią komunikatu nawigacyjnego nr 19/2022, z dnia 19.08.2022 r. informujemy, że szlak żeglowny na **rz. Wiśle na odcinku od km 87+500 do km 89+500 w dniu 10.09.2022 r.** w godzinach 10.00 – 14.00 zostanie częściowo **zamknięty** w związku z imprezą kajakową "Na fali".

Zgodnie z treścią komunikatu nawigacyjnego nr 16/2022 z dnia 08.07.2022 r. informujemy, że w związku z prowadzonymi pracami remontowymi kierownicy w awanporcie dolnym **stopnia wodnego Kościuszko**, z uwagi na bezpieczeństwo użytkowników drogi wodnej, **od dnia 8 lipca 2022 r.** do odwołania zawiesza się śluzowanie w porze nocnej.

Zgodnie z treścią komunikatu nawigacyjnego nr 13/2022 z dnia 15.06.2022 r. informujemy, że **od dnia 14.06.2022 r.** szlak żeglugowy na rzece **Wiśle od km 61+200 (Tyniec) do km 79+150** jest oznakowany zgodnie z §5.02 Rozporządzenia Ministra Infrastruktury z dnia 28 kwietnia 2003 r. w sprawie przepisów żeglugowych na śródlądowych drogach wodnych (Dz.U z 2003 r. nr 212 poz. 2027) i odpowiada wymogom regulującym zasady uprawiania żeglugi w porze nocnej. Z żeglugi nocnej tymczasowo wyłączony jest odcinek **od km 79+150 do km 80+870 (stopień wodny Dąbie)** z uwagi na modernizację linii kolejowej, w tym mostu kolejowego przez rzekę Wisłę.

Zgodnie z treścią komunikatu nawigacyjnego nr 8 /2022, **od dnia 17.05.2022 r.** mogą nastąpić utrudnienia w żegludze, z uwagi na związane z niskimi przepływami w rzece okresowe uruchamianie progu piętrzącego Elektrowni w Połańcu zlokalizowanego **w km 223+650 rzeki Wisły**.

Zgodnie z treścią komunikatu nawigacyjnego nr 5/2022 w związku z prowadzonymi pracami remontowymi **na stopniu wodnym Kościuszko, od dnia 9 maja 2022 r. do odwołania**, w robocze dni tygodnia: od poniedziałku do czwartku w godzinach 7.00 do 18.00 oraz w piątek w godzinach 7.00 do 15.00 wprowadza się następujące godziny śluzowań: w górę rzeki : 8.00, 11.15, 14.00, 16.00, 18.00; w dół rzeki : 9.30, 13.00, 15.30, 17.30.

Zgodnie z treścią komunikatu nawigacyjnego nr 3/2022, z dnia 02.03.2022 r. informujemy, że w związku z pracami remontowymi na śluzie przy **stopniu wodnym Kościuszko, od dnia 02 marca do 30 listopada 2022 r.** mogą wystąpić utrudnienia w żegludze.

Zgodnie z treścią komunikatu nawigacyjnego nr 1/2022, z dnia 03.01.2022 r. w związku z ustąpieniem zjawisk lodowych, od dnia 03 stycznia 2022 r. śluzy przy **stopniach wodnych Dwory, Smolice, Łączany (Borek Szlachecki), Kościuszko, Dąbie i Przewóz**, zostają otwarte dla żeglugi. Jednocześnie informujemy, że ważność traci komunikat nawigacyjny nr 36/2021.

Szlak żeglowny na odcinku **od km 0+600 do 92+600 Wisły** – odcinek otwarty dla żeglugi przy ograniczeniu jego parametrów.

W km 79+000 do km 80+900 mogą wystąpić dodatkowe utrudnienia w żegludze w związku z realizacją prac pn. „Prace na linii kolejowej E30 na odcinku Kraków Główny Towarowy – Rudzice wraz z dobudową torów linii aglomeracyjnej”. Na czas prowadzenia prac szlak żeglowny oznakowany został dodatkowymi znakami żeglugowymi, a odcinek drogi wodnej od km 79+100 do km 80+900 (Stopień Wodny Dąbie) zostanie wyłączony z uprawiania żeglugi nocnej i oznakowany sygnalizacją świetlną.

Od km 92+600 do km 175+400 – odcinek otwarty dla żeglugi. Wymagana głębokość tranzytowa wynosząca 1,6 m lokalnie nie jest zachowana.

Od km 175+400 do km 295+200 – odcinek otwarty dla żeglugi. Wymagana głębokość tranzytowa wynosząca 1,6 m lokalnie nie jest zachowana.

Komunikaty nawigacyjne dostępne są pod adresem: <http://krakow.wody.gov.pl/komunikaty-nawigacyjne>

RZGW w Lublinie

Z uwagi na obecną sytuację hydrologiczną głębokość tranzytowa drogi wodnej **rzeki Bug w km 42+200 - 224+200** wynosi 20 cm przy stanie wody na wodowskazach: Zabuże - 220 cm, Frankopol 62 cm i Małkinia Górna - 114 cm. Prowadzenie żeglugi na omawianym odcinku wymaga zachowania szczególnej ostrożności oraz znajomości lokalnych warunków nawigacyjnych – szczegółowe informacje zawarto w [komunikacie nawigacyjnym nr 3/2022 r.](#)

Oznakowanie szlaku żeglownego zostało wystawione na **rzece Bug od km 42+000 do 224+200**. W związku z powyższym wyżej wymieniony odcinek drogi wodnej jest od dnia 28 kwietnia otwarty. Szczegóły w [komunikacie nawigacyjnym nr 1/2022](#).

Komunikaty nawigacyjne dostępne są pod adresem: <http://lublin.wody.gov.pl/komunikaty-nawigacyjne>

RZGW w Poznaniu

Na obszarze administrowanym przez RZGW w Poznaniu otwarte dla żeglugi są wszystkie drogi wodne, tj.: rz. Warta w km 0+000 – 406+600 i Kanał Ślesiński w km 0+000 – 26+460, z wyjątkiem:

- **rz. Warty w km 264+860 w dniach 13.08-30.09.2022** z możliwością przepłynięcia ([komunikat żeglugowy 32/2022](#) i 35/2022) – i całkowitym zamknięciem w dniach 12-16.09.2022 ([komunikat żeglugowy 41/2022](#)) – rozbiórka mostu w Rogalinku.

Komunikaty nawigacyjne dostępne są pod adresem: <http://poznan.wody.gov.pl/komunikaty-nawigacyjne>

RZGW w Szczecinie

Informujemy, że od dnia **07.09.2022 otwiera się dla żeglugi: wejście do Kanału Gartz – Marwice (km 710,7 Odra Wschodnia; km 8,5 Odra Zachodnia)** oraz **dopuszcza się żeglugę w porze nocnej na odcinkach:** Odra od km 690,5 do km 704,1; Odra Wschodnia od km 704,1 do km 730,5; Regalica od km 730,5 do km 741,6; Odra Zachodnia od km 0,0 do km 36,5; Jezioro Dąbie, Parnica, Przekop Parnicki, Przekop Klucz – Ustowo i pozostałe śródlądowe drogi w Szczecińskim Węźle Wodnym. Szczegóły w komunikatach nr [32/2022](#) oraz nr [33/2022](#)

W dniu 22.08.2022 r. od godziny 13:00 otwiera się dla żeglugi (w porze dziennej) odcinek rzeki Odry od km 690,5 (Krajnik Dolny) do km 728,0 rzeki Odry Wschodniej. W związku z zanieczyszczeniem rzeki Odry na ww. odcinku nadal pozostają rozłożone zapory. Ograniczenia w żegludze dotyczą także rzeki Odry Zachodniej i Regalicy. [Szczegóły w komunikacie nawigacyjnym 25/2022, 27/2022, 28/2022 i 29/2022.](#)

[Rozporządzenie porządkowe nr 5/2022 Wojewody Zachodniopomorskiego z dnia 05 września 2022 r. uchylające rozporządzenie porządkowe Nr 1/2022 z dnia 12 sierpnia 2022 r. w sprawie wprowadzenia zakazu korzystania z wód Odry.](#)

W związku z zanieczyszczeniem rzeki Odry administracja niemiecka zamyka dla żeglugi **śluzę Hohensaaten Ost** oraz **Schwedt**.

W dniach 01.08-30.09.2022 z powodu prac budowlanych związanych z przeciwpowodziową ścianką mobilną we Frankfurcie nad Odrą **w km 582,7 – 585,9** dochodzić będzie do utrudnień w ruchu żeglugowym.

Z powodu prac przy filarze mostu kolejowego **w Kostrzynie nad Odrą km 615,10 rzeki Odry w terminie od 27.06.2022 r. do 30.09.2022 r. dochodzić będzie do utrudnień w ruchu żeglugowym**. Szlak zostanie oznakowany zgodnie z obowiązującymi przepisami żeglugowymi. Prosimy o zachowanie szczególnej ostrożności przechodząc wskazanym rejonem.

Z powodu występujących niskich stanów wody, które uniemożliwiają określenie parametrów eksploatacyjnych **I, II, III oraz IVa odcinka rzeki Odry tj. od km 542,4 (ujście rzeki Nisy Łużyckiej) do km 677,2 (m. Bielinek)** administracja drogi wodnej do odwołania zaprzestaje wykonywania sondowań i kontroli wskazanych odcinków drogi wodnej. Powyższe odcinki drogi wodnej należy przekraczać z najwyższą ostrożnością. [Szczegóły w komunikatach 14/2022, 16/2022.](#)

Awarii uległ niemiecki maszt radiowy systemu NIF (Der Nautische Informationsfunk) na Odrze Zachodniej w m. Mescherin. Z powodu awarii będzie dochodzić do zakłóceń w komunikacji radiowej z jednostkami pływającymi. Kontakt z głównym urzędem w Magdeburgu możliwy jest tylko pod numerem: 0391 598 198 250.

W związku z pracami budowlanymi na zwodzonym moście kolejowym **w km 733,7 rzeki Regalicy** w terminie **od 22.02.2022 r. do odwołania** dochodzić będzie do utrudnień w ruchu żeglugowym. Szczegóły w [komunikacie 09/2022](#). Dodatkowo prosimy o zapoznanie się z [komunikatem nr 36/2021](#) informującym o obecnej organizacji ruchu.

W związku z rozpoczęciem prac modernizacyjnych zabudowy hydrotechnicznej (ostrogi) **na rzece Odrze w km 581,0 – 585,7, 604,0 – 605,0, 612,7 – 614,8, 645,5 – 663,0** do odwołania zostanie wystawione tymczasowe oznakowanie nawigacyjne. Przechodząc wskazanym rejonem prosimy o zachowanie szczególnej ostrożności. Szczegóły w komunikatach: [nr 07/2022](#) i [nr 08/2022](#).

Z powodu prac remontowych **od 01.02.2022 r.** zamyka się przejście pod mostem nad **Kanałem Zielonym**. Zalecamy poruszanie się alternatywnymi drogami wodnymi prowadzącymi przez rzekę Odrę Zachodnią, Przekop Parnicki i rzekę Parnicę. [Szczegóły w komunikacie nr 04/2022.](#)

Śluza Schwedt jest całkowicie zamknięta dla żeglugi, a ponadto śluzy: Lehnitz, Hohensaaten Ost, Hohensaaten West pracują jedynie w godz.: 07:00 – 14:30. Graniczny odcinek rzeki Odry należy przekraczać z najwyższą ostrożnością.

Na moście w Siekierkach km 653+900 rzeki Odry są prowadzone prace remontowe z częściowym zamknięciem przęsła żeglownego. Szczegóły w [komunikacie 16/2021](#). Proszę zachować szczególną ostrożność przechodząc wskazanym rejonem.

Zakład Linii Kolejowych w Szczecinie informuje, że w terminie **od 12.06.2022 do 03.09.2022** obowiązywać będzie nowy harmonogram otwarcia mostu zwodzonego w Podjuchach **km 733,7 rzeki Regalicy**. Nowy harmonogram można pobrać [tutaj](#).

Komunikaty nawigacyjne dostępne są pod adresem: <https://szczecin.wody.gov.pl/komunikaty-nawigacyjne>

RZGW w Warszawie

Ze względu na trwającą przebudowę mostu kolejowego w **km 17+200 Kanału Żerańskiego**, to znaczy w rejonie ujścia Kanału Żerańskiego do Jeziora Zegrzyńskiego, występują **utrudnienia żeglugowe** w postaci zwężenia szlaku żeglownego oraz trwających robót budowlanych. Prosimy o zachowanie szczególnej ostrożności oraz stosowanie się do poleceń obsługi rejonu budowy oraz zamontowanego oznakowania nawigacyjnego. Omawiane utrudnienia będą występowały do dnia 31 października 2022 r. Dodatkowo w dniach 19.09.2022 r. – 14.10.2022 r. droga wodna Kanału Żerańskiego w rejonie budowy będzie zamknięta. W omawianym okresie szlak będzie otwierany od poniedziałku do piątku na jedną godzinę dziennie, to znaczy od 12.00 do 13.00, a w soboty i

niedziele na cały dzień. Celem uzgodnienia przepłynięcia poza wyznaczonymi godzinami, prosimy skontaktować się z Wykonawcą pod numerem telefonu: 531 285 507. Szczegóły dostępne w [komunikacie nawigacyjnym nr 36/2022](#)

Najbardziej niebezpieczne przeszkody nawigacyjne pod przęsłem żeglugowym mostu Południowego w Warszawie w km 500 drogi wodnej Wisły zostały zdemontowane. W związku z powyższym **droga wodna Wisły w rejonie mostu Południowego jest otwarta**. Jednocześnie informujemy, że w korycie Wisły w rejonie mostu pozostała znaczna liczba pali, położonych pod pozostałymi przęsłami i w rejonie filarów. Możliwość przepłynięcia istnieje jedynie pod przęsłem żeglugowym – skrajne lewe przęsło mostu – pod bezwzględnym warunkiem zachowania szczególnej ostrożności i nie zbliżania się do pozostałych elementów wystających z dna rzeki. Szczegóły dostępne w [komunikacie nawigacyjnym nr 35 2022](#)

Remont **Śluzy Włocławek** zakończył się i **od dnia 12 sierpnia** pracuje ona zgodnie z następującymi zasadami:

- czynna całą dobę we wszystkie dni tygodnia,
- śluzowania jednostek rekreacyjnych odbywają się w wyznaczonych godzinach: 8.00, 11.00, 14.00, 17.00, 20.00; lub gdy zbiorą się minimum trzy jednostki,
- śluzowania jednostek pływających będą wykonywane, jeżeli poziom wody dolnego stanowiska stopnia (poniżej śluzy) będzie równy lub wyższy od rzędnej 42,80 m n.p.m.; poniżej tej wartości śluzowania nie będą realizowane.

Szczegóły w [komunikacie nawigacyjnym nr 33/2022](#).

Oznakowanie nawigacyjne zostało wystawione na drodze wodnej Narwi w km 21+600 – 29+020, to znaczy od zapory w Dębem do mostu drogowego w Zegrzu, oraz w km 38+000 – 62+800, to znaczy od ujścia Bugu do rejonu Pułtuska. W związku z powyższym **droga wodna Narwi w km 21+600 – 29+020 oraz w km 38+000 – 62+800 jest od dnia 5 sierpnia 2022 r. otwarta**. [Komunikat nawigacyjny nr 32/2022](#).

Oznakowanie nawigacyjne zostało wystawione na drodze wodnej Narwi w km 62+800 – 83+500, to znaczy od rejonu Pułtuska do ujścia Orzyca. W związku z powyższym **droga wodna Narwi w km 62+800 – 83+500 jest od dnia 10 maja 2022 r. otwarta**. Szczegóły w [komunikacie nawigacyjnym 22/2022](#).

Oznakowanie nawigacyjne zostało wystawione na drodze wodnej Wisły w km 456+700 – 500+000, to znaczy od ujścia Pilicy do mostu Południowego w Warszawie. W związku z powyższym **droga wodna Wisły w km 456+700 – 500+000 jest od dnia 10 maja 2022 r. otwarta**. Szczegóły w [komunikacie nawigacyjnym 21/2022](#).

Oznakowanie nawigacyjne zostało wystawione na drodze wodnej **Wisły w km 431+900 – 456+700**, to znaczy od ujścia Radomki do ujścia Pilicy. W związku z powyższym droga wodna Wisły w km 431+900 – 456+700 jest od dnia 2 maja 2022 r. otwarta. Szczegóły w [komunikacie nawigacyjnym 20/2022](#).

Oznakowanie nawigacyjne zostało wystawione na drodze wodnej Wisły w km 520+300 – 551+000, to znaczy od wejścia do Kanału Żerańskiego do ujścia Narwi. W związku z powyższym droga wodna Wisły w km 520+300 – 551+000 jest od dnia 29 kwietnia 2022 r. otwarta. Szczegóły w [komunikacie nawigacyjnym 19/2022](#)

Droga wodna **Kanału Żerańskiego w km 0+000 – 17+200**, to znaczy na całej długości od Wisły do Jeziora Zegrzyńskiego, jest **od dnia 21 kwietnia 2022 r. otwarta**. Szczegóły dostępne w [komunikacie nawigacyjnym 18/2022](#).

Oznakowanie nawigacyjne zostało wystawione na drodze wodnej Wisły w km 551 – 590, to znaczy od rejonu Wyszogrodu we Włocławku do rejonu Kępy Ośnickiej. W związku z powyższym **droga wodna Wisły w km 551 – 590 jest od dnia 21 kwietnia 2022 r. otwarta**. Szczegóły dostępne w [komunikacie nawigacyjnym 16/2022](#)

Śluza Żerań pracuje zgodnie z następującymi zasadami:

- czynna codziennie od poniedziałku do niedzieli i w dni świąteczne w godzinach: 7.00 – 15.00,
- w miesiącach od maja do września – w każdy piątek, sobotę, niedzielę i święto czas pracy śluzy wydłużony do godziny 19.00,
- ostatnie śluzowanie rozpoczyna się nie później niż na pół godziny przed końcem czasu pracy śluzy, to znaczy odpowiednio o 14.30 albo 18.30, ze względu na długi czas trwania śluzowania.

Oznakowanie nawigacyjne zostało wystawione na drodze wodnej Wisły w km 620 – 646, to znaczy od rejonu Kępy Ośnickiej do rejonu ujścia Skrwy na Zbiorniku Wodnym Włocławek. W związku z powyższym **droga wodna Wisły w km 620 – 646 jest od dnia 6 kwietnia 2022 r. otwarta**. Szczegóły w [komunikacie nawigacyjnym nr 13/2022](#).

Oznakowanie nawigacyjne zostało wystawione na drodze wodnej Bugu w km 00+000 – 42+000, to znaczy od ujścia do Narwi do ujścia Liwca. W związku z powyższym **droga wodna Bugu w km 00+000 – 42+000, jest od dnia 4 kwietnia 2022 r. otwarta**. Szczegóły w [komunikacie nawigacyjnym nr 11/2022](#).

Oznakowanie nawigacyjne zostało wystawione na drodze wodnej Narwi w km 29+020 – 38+000, to znaczy od mostu drogowego w Zegrzu do ujścia Bugu. W związku z powyższym **droga wodna Wisły w Warszawie w km 29+020 – 38+000, jest od dnia 4 kwietnia 2022 r. otwarta**. Szczegóły w [komunikacie nawigacyjnym 10/2022](#).

Oznakowanie nawigacyjne zostało wystawione na drodze wodnej Wisły w km 590 – 620, to znaczy od rejonu Wyszogrodu we Włocławku do rejonu Kępy Ośnickiej. W związku z powyższym **droga wodna Wisły w Warszawie w km 590 – 620 jest od dnia 4 kwietnia 2022 r. otwarta**. Szczegóły w [komunikacie nawigacyjnym nr 09/2022](#).

W rejonie **km 513+500 drogi wodnej Wisły, tj. między Mostem Świętokrzyskim, a Śląsko-Dąbrowskim w Warszawie trwają roboty związane z budową mostu pieszo-rowerowego przez Wisłę**. W związku z powyższym, ze względu na ruch jednostek pływających Wykonawcy oraz trwające prace budowlane osoby korzystające z drogi wodnej Wisły w omawianym rejonie proszone są o zachowanie szczególnej ostrożności. Szczegóły dostępne w [komunikacie nawigacyjnym nr 08/2022](#).

Oznakowanie nawigacyjne zostało wystawione na drodze wodnej Wisły w km 646 – 675, to znaczy na Zbiorniku Wodnym Włocławek od rejonu ujścia Skrwy do Stopnia Wodnego we Włocławku. W związku z powyższym **droga wodna Wisły w Warszawie w km 646 – 675 jest od dnia 1 kwietnia 2022 r. otwarta**. Szczegóły w [komunikacie nawigacyjnym nr 7/2022](#).

Oznakowanie nawigacyjne zostało wystawione na drodze wodnej Wisły w km 675 – 680, to znaczy od Stopnia Wodnego we Włocławku do ujścia Zgłowiączki. W związku z powyższym **droga wodna Wisły w Warszawie w km 675 – 680 jest od dnia 30 marca 2022 r. otwarta**. Szczegóły w [komunikacie nawigacyjnym nr 6/2022](#).

Oznakowanie nawigacyjne zostało wystawione na drodze wodnej Wisły w km 295+200 – 431+900, to znaczy od ujścia Sanny do ujścia Radomki. W związku z powyższym **droga wodna Wisły w Warszawie w km 295+200 – 431+900 jest od dnia 30 marca 2022 r. otwarta**. Szczegóły dostępne są pod adresem: [komunikat nawigacyjny 05/2022](#)

W związku z wybudowaniem tymczasowego progu podpiętrzającego wodę dla Elektrowni Kozienice, **szlak żeglowny w km 425+950 rzeki Wisły w okolicy miejscowości Świerże Górne pozostaje zamknięty**. Informacje na temat możliwości pokonania progu przez jednostki pływające dostępne są na stronie internetowej Enea S.A. Szczegóły dostępne są pod adresem: [komunikat nawigacyjny 04/2022](#)

Pływające oznakowanie nawigacyjne zostało wystawione na drodze wodnej **Wisły w km 500+000 – 507+100**, to znaczy od Mostu Południowego do Mostu Siekierkowskiego w Warszawie. W związku z powyższym **droga wodna Wisły w Warszawie na odcinku od Mostu Południowego do Mostu Siekierkowskiego w Warszawie jest od dnia 21 marca 2022 r. otwarta**. Szczegóły dostępne są pod adresem: [komunikat nawigacyjny nr 03/2022](#)

Pływające oznakowanie nawigacyjne zostało wystawione na drodze wodnej **Wisły w km 515+600 – 520+300**, to znaczy od Mostu Gdańskiego do wejścia Kanału Żerańskiego w Warszawie. W związku z powyższym **droga wodna Wisły w Warszawie na odcinku od Mostu Gdańskiego do wejścia do Kanału Żerańskiego jest od dnia 18 marca 2022 r. otwarta**. Szczegóły dostępne są pod adresem: [komunikat nawigacyjny nr 02/2022](#).

Pływające oznakowanie nawigacyjne zostało wystawione na drodze wodnej **Wisły w km 507+100 – 515+600**, to znaczy od mostu Siekierkowskiego do mostu Gdańskiego w Warszawie. W związku z powyższym **droga wodna Wisły w Warszawie na odcinku od mostu Siekierkowskiego do Gdańskiego jest od dnia 5 stycznia 2022 r. otwarta**. Głębokość tranzytowa na omawianym odcinku jest w dniu 5 stycznia 2022 r. równa 3,5 m, przy stanie wody 210 cm na wodowskazie Warszawa-Bulwary. Aktualny stan wody dostępny jest pod adresem: <https://hydro.imgw.pl/>. Szczegóły w [komunikacie nawigacyjnym nr 01/2022](#).

Komunikaty nawigacyjne dostępne są pod adresem: <http://warszawa.wody.gov.pl/komunikaty-nawigacyjne>

RZGW we Wrocławiu

Odrzańska Droga Wodna jest otwarta dla żeglugi.

Komunikaty nawigacyjne dostępne są pod adresem: <https://wroclaw.wody.gov.pl/komunikaty-nawigacyjne> i <https://wroclaw.wody.gov.pl/sytuacja-hydrologiczno-nawigacyjna>.

11. Inne informacje.

Zostało wydane ostrzeżenie Państwowa Służba Geologiczna (PSG) – Centrum Geozagrożeń o zagrożeniu osuwiskowym. Treść ostrzeżenia w odnośniku: <https://www.pgi.gov.pl/osuwiska/sopot-aktualnosci/szczegoly/13827-ostrzezenie-o-zagrozeniu-osuwiskowym-sierpień-2022-komunikat-panstwowej-služby-geologicznej.html>

AKTUALNA SYTUACJA NA RZECE ODRZE:

RZGW w Gliwicach (Kanał Gliwicki km 0+000 – 41+400, Kanał Kędzierzyński 0+00 – 5+600 oraz rz. Odra 51+000 – 95+545, Odra skanalizowana 95+545 – 181+300)

1. Na sekcjach Kanału Gliwickiego (I – VI) nie stwierdzono występowania śniętych, osłabionych, pływających przy powierzchni ryb. Nie zaobserwowano występowania oznak zanieczyszczenia na powierzchni wody w postaci filmu substancji ropopochodnych, nie stwierdzono również zapachu, który świadczyłby o występowaniu zanieczyszczenia.
2. W dniu 15.09.2022 r. została przeprowadzona inspekcja zbiorników wodnych wchodzących w skład ZPH Hydrowęzeł Kłodnicy, podczas inspekcji nie odnotowano zanieczyszczeń wody, woda nie wykazywała nieprzyjemnego zapachu, nie znaleziono śniętych ryb oraz innych padłych zwierząt.
3. W dniu 15.09.2022 r. została przeprowadzona inspekcja polderu, zbiornika wchodzących w skład ZPH Polder Buków, podczas inspekcji nie odnotowano zanieczyszczeń wody, woda nie wykazywała nieprzyjemnego zapachu, nie znaleziono śniętych ryb oraz innych padłych zwierząt.
4. Na Odrzańskiej Drodze Wodnej nie stwierdzono występowania śniętych, osłabionych, pływających przy powierzchni ryb. Nie zaobserwowano występowania oznak zanieczyszczenia na powierzchni wody w postaci filmu substancji ropopochodnych, nie stwierdzono również zapachu, który świadczyłby o występowaniu zanieczyszczenia.

RZGW we Wrocławiu (rz. Odra w km 181+300 - 617+600).

Podczas monitorowania rzeki nie stwierdzono śniętych ryb.

RZGW w Szczecinie (rz. Odra w km 617+600 – 741+600, Odra Zachodnia w km 0+000 – 36+550).

Podczas monitorowania rzeki nie stwierdzono śniętych ryb.

W CIĄGU OSTATNIEJ DOBY WPŁYNAŁ SZEREG ZGŁOSZEŃ DOTYCZĄCYCH ZANIECZYSZCZEŃ ORAZ ŚNIĘTYCH RYB NA INNYCH RZEKACH, NIEZWIĄZANYCH Z RZEKĄ ODRĄ:

1. W dniu 15.09.2022 r. RZGW w Gliwicach otrzymało informacje z NW w Bielsku-Białej o zanieczyszczeniu rzeki **Iłownica** w Czechowicach-Dziedzicach przy ul. Waryńskiego substancją ropopochodną, która została zaobserwowana w dniu 14.09.2022 r. Na miejscu pojawił się WIOŚ Katowice, PSP w Bielsku-Białej oraz Policja Czechowice-Dziedzice. Mimo inspekcji w górnym odcinku rzeki Nadzoru Wodnego nie udało się ustalić miejsca wypływu substancji. Następnego dnia, podczas prac oczyszczających skarpy rzeki przez pracowników PGW został odkryty prawobrzeżny wylot, z którego nadal wydostawała się substancja

- ropopochodna. Straż Pożarna zabezpieczyła wylot rękawem sorpcyjnym. Informacje przekazano do WIOŚ. Obecnie prowadzone są czynności sprawdzające gdzie nastąpił zrzut substancji do kanalizacji deszczowej.
2. W dniu 15.09.2022 r. Kierownik RPC wizytujący w godzinach porannych lokalizację zanieczyszczenia rzeki **Kłodnicy** z prawobrzeżnego wylotu usytuowanego na wysokości ul. Wybrzeże Armii Krajowej w Gliwicach zgłoszonego 07.09.2022 r. uwiidoczniił nadal zanieczyszczające rzekę Kłodnicę i sukcesywnie omijające rękaw sorbentowy ścieki. Wystosowano wiadomość do PWiK w Gliwicach, jako administratora tego wylotu, o niezwłoczne podjęcie działań skutecznie zaprzestających dalszego zanieczyszczania wód rzeki Kłodnicy. Informację przekazano również do WIOŚ, PCZK, UM oraz terenowych jednostek PGW WP.

Komunikat o sytuacji hydrologicznej został opracowany na podstawie danych z regionalnych zarządów gospodarki wodnej (RZGW) oraz z państwowej służby hydrologiczno–meteorologicznej IMGW–PIB przez:

Grzegorz Podbielski

Centrum Operacyjne Ochrony Przeciwpowodziowej

Krajowy Zarząd Gospodarki Wodnej

Państwowe Gospodarstwo Wodne Wody Polskie