

INFORMACJA O SYTUACJI HYDROLOGICZNO–METEOROLOGICZNEJ W POLSCE

z dnia 24 sierpnia 2022 r.

1. Ostrzeżenia hydrologiczne

W dniu 24 sierpnia 2022 r. (na godz. 11:00) **obowiązują ostrzeżenia hydrologiczne¹ 3 stopnia** dotyczące **wezbrań z przekroczeniem stanów alarmowych**:

- **Zlewnia Czarnej Wody** – od godz. 08:20 dnia 24.08.2022 r. do godz. 18:00 dnia 24.08.2022 r.;

W ujściowym odcinku Czarnej Wody początkowo stany wody będą jeszcze podnosić się powyżej stanu alarmowego w wyniku spływu wód opadowych z górnej i środkowej części zlewni. Następnie spodziewana jest stabilizacja.

- **zlewnia Straduni, Białej, Ścinawy Niemodlińskiej** – od godz. 09:51 dnia 24.08.2022 r. do godz. 09:00 dnia 25.08.2022 r.;

W zlewniach Straduni, Białej i Ścinawy Niemodlińskiej trwa jeszcze spływ wód opadowych. Możliwe jest utrzymywanie się słabej tendencji wzrostowej powyżej stanów alarmowych. W przypadku wystąpienia prognozowanych od godzin południowych burz z silnym deszczem wzrosty mogą być wyraźniejsze, na Białej powyżej stanu alarmowego.

- **Prosna górna, Prosna środkowa** - od godz. 10:00 dnia 24.08.2022 r. do godz. 10:00 dnia 25.08.2022 r.;

Ostrzeżenie wydane w związku z prognozowanymi opadami o charakterze burzowym, które występują lokalnie. Ze względu na swój charakter, intensywny, punktowy opad, w miejscu jego występowania może spowodować potencjalne zagrożenie hydrologiczne ze strony mniejszych rzek, jak i lokalne podtopienia (głównie na obszarach miejskich). W przypadku istotnych zmian w czasie lub przebiegu zjawiska ostrzeżenie może ulec zmianie.

W dniu 24 sierpnia 2022 r. (na godz. 11:00) **obowiązują ostrzeżenia hydrologiczne¹ 2 stopnia** dotyczące **wezbrań z przekroczeniem stanów ostrzegawczych**:

- **Barycz bez Orli i Polskiego Rowu** – od godz. 13:11 dnia 23.08.2022 r. do godz. 12:00 dnia 24.08.2022 r.;

W zlewni górnej Baryczy prognozowane są ponowne wzrosty stanów, spowodowane opadami, powyżej stanów ostrzegawczych, z możliwością przekroczenia stanów alarmowych.

- **Odra od ujścia Nysy Kłodzkiej do ujścia Widawy, Stobrawa, Widawa od Namysłowa do ujścia do Odry, Widawa** – od godz. 07:42 dnia 24.08.2022 r. do godz. 08:00 dnia 25.08.2022 r.;

W zlewniach Stobrawy i Widawy prognozowane są dalsze wzrosty stanów, spowodowane opadami, powyżej stanów ostrzegawczych, z możliwością przekroczenia stanów alarmowych, szczególnie w Karłowicach na Stobrawie i w Namysłowie na Widawie

- **dolna Oława i dolna Ślęza** – od godz. 08:07 dnia 24.08.2022 r. do godz. 18:00 dnia 24.08.2022 r.;

W dolnych biegach Oławy i Ślęzy będzie utrzymywać się jeszcze tendencja wzrostowa wynikająca z przemieszczania się wezbrań opadowych. W Oławie na Oławie niewykluczone osiągnięcie stanu alarmowego, podobnie na Ślęzie w Ślęzie.

- **zlewnia Małej Wisły, Przemszy, Soły wraz z kaskadą zbiorników** – od godz. 12:00 dnia 24.08.2022 r. do godz. 03:00 dnia 25.08.2022 r.;

W obszarach występowania prognozowanych opadów burzowych, na mniejszych rzekach oraz w zlewniach zurbanizowanych, mogą wystąpić gwałtowne wzrosty poziomu wody i podtopienia. W zlewniach kontrolowanych,

w przypadku wystąpienia szczególnie intensywnych opadów, istnieje możliwość krótkotrwałego przekroczenia stanów ostrzegawczych bądź alarmowych. Na stacji Mizerów-Borki na Pszczynce, prognozowane jest utrzymanie się poziomu wody powyżej stanu alarmowego, z możliwością dalszego wzrostu powyżej tego stanu po wystąpieniu opadów.

W dniu 24 sierpnia 2022 r. (na godz. 11:00) **obowiązują ostrzeżenia hydrologiczne¹ 1 stopnia** dotyczące **gwałtownych wzrostów stanów wody**:

- **zlewnie dopływów Wisły oraz Czarnej Orawy** – od godz. 12:00 dnia 24.08.2022 r. do godz. 03:00 dnia 25.08.2022 r.;

W obszarach występowania prognozowanych opadów burzowych, na mniejszych rzekach oraz w zlewniach zurbanizowanych, mogą wystąpić gwałtowne wzrosty poziomu wody i podtopienia. W zlewniach kontrolowanych, w przypadku wystąpienia szczególnie intensywnych opadów, istnieje możliwość krótkotrwałego przekroczenia stanów ostrzegawczych bądź alarmowych.

- **zlewnie dopływów Wisły** – od godz. 12:00 dnia 24.08.2022 r. do godz. 03:00 dnia 25.08.2022 r.;

W obszarach występowania prognozowanych opadów burzowych, na mniejszych rzekach oraz w zlewniach zurbanizowanych, mogą wystąpić gwałtowne wzrosty poziomu wody i podtopienia. W zlewniach kontrolowanych, w przypadku wystąpienia szczególnie intensywnych opadów, istnieje możliwość krótkotrwałego przekroczenia stanu ostrzegawczego.

- **zlewnie dopływów Wisły oraz Strwiąża** – od godz. 12:00 dnia 24.08.2022 r. do godz. 03:00 dnia 25.08.2022 r.;

W obszarach występowania prognozowanych opadów burzowych, na mniejszych rzekach oraz w zlewniach zurbanizowanych, mogą wystąpić gwałtowne wzrosty poziomu wody i podtopienia. W zlewniach kontrolowanych, w przypadku wystąpienia szczególnie intensywnych opadów, istnieje możliwość krótkotrwałego przekroczenia stanu ostrzegawczego.

- **Zlewnia Iłżanki, Radomki, Pilicy, Świdra, Jeziorki, Wkry, Bzury, Pisy, Dolnej Narwi, Zgłowiączki, Zalew Wiślany od Pasłęki do Pregoły i zlewnia Łyny.** – od godz. 12:00 dnia 24.08.2022 r. do godz. 08:00 dnia 25.08.2022 r.;

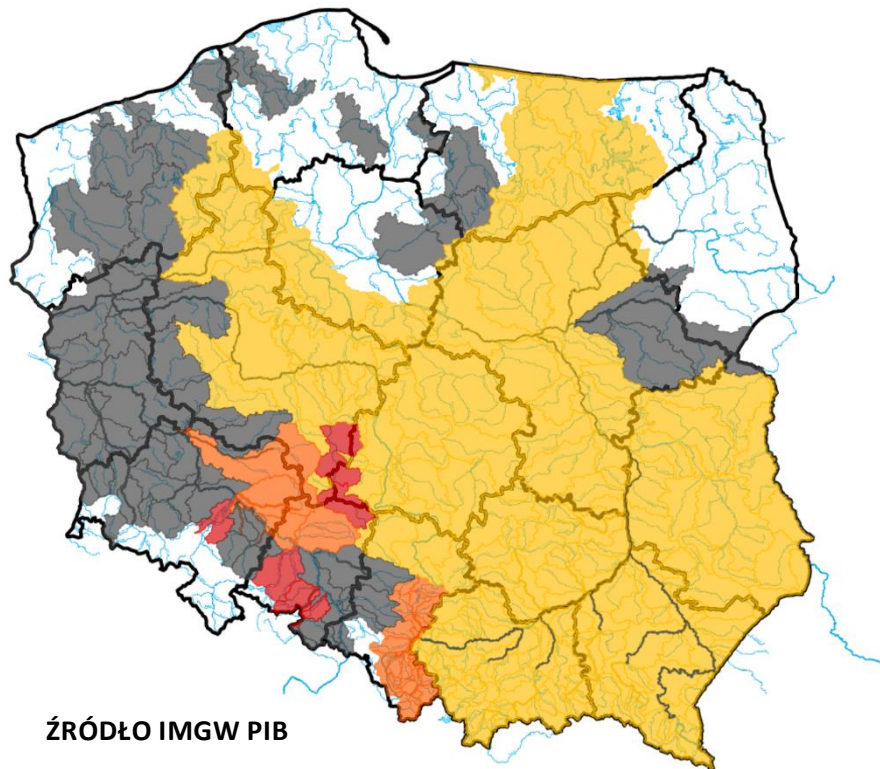
W obszarach występowania prognozowanych opadów burzowych, na mniejszych rzekach oraz w zlewniach zurbanizowanych, mogą wystąpić gwałtowne wzrosty poziomu wody i podtopienia. W zlewniach kontrolowanych, w przypadku wystąpienia szczególnie intensywnych opadów, istnieje możliwość przekroczenia stanów ostrzegawczych.

- **zlewnie Sanu, Wieprza oraz Bugu** – od godz. 12:00 dnia 24.08.2022 r. do godz. 03:00 dnia 25.08.2022 r.;

W obszarach występowania prognozowanych opadów burzowych, na mniejszych rzekach oraz w zlewniach zurbanizowanych, mogą wystąpić gwałtowne wzrosty poziomu wody i podtopienia. W zlewniach kontrolowanych, w przypadku wystąpienia szczególnie intensywnych opadów, istnieje możliwość krótkotrwałego przekroczenia stanu ostrzegawczego.

- **Warta górna do Poraja, Warta górna od Poraja do Liswarty, Liswarta, Warta górna od Liswarty do Zb. Jeziorsko, Oleśnica, Widawka, Grabia, Nieciecz, Warta środkowa od Zb. Jeziorsko do Rgilewki, Warta środkowa od Rgilewki do Prosn, Ner, Rgilewka, Kiełbaska, Powa, Bawół, Wrzeźnica, Kanał Mosiński, Warta środkowa od Prosn do Wełny, Wełna, Niesób, Łużyca, Ołobok, Swędrnia, Proсна dolna, Noteć górna, Łobżonka, Noteć środkowa, Gwda** – od godz. 12:00 dnia 24.08.2022 r. do godz. 00:00 dnia 25.08.2022 r.;

W obszarach występowania prognozowanych opadów burzowych, na mniejszych rzekach oraz w zlewniach zurbanizowanych, mogą wystąpić gwałtowne wzrosty poziomu wody i podtopienia. W zlewniach kontrolowanych, w przypadku wystąpienia szczególnie intensywnych opadów, istnieje możliwość krótkotrwałego przekroczenia stanów ostrzegawczych.



ŹRÓDŁO IMGW PIB

2. Ostrzeżenia meteorologiczne

W dniu 24 sierpnia 2022 r. (na godz. 11:00) **obowiązują ostrzeżenia meteorologiczne¹ 2 stopnia** dotyczące **burz z gradem**:

- **województwo łódzkie** (pow. bełchatowski, kutnowski, łaski, łęczycki, łowicki, łódzki wschodni, opoczyński, pabianicki, pajęczański, piotrkowski, poddębicki, radomszczański, rawski, skierniewicki, tomaszowski, zduńskowolski, zgierski, brzeziński, Łódź, Piotrków Trybunalski, Skierniewice), **województwo małopolskie** (wszystkie powiaty), **województwo mazowieckie** (pow. białobrzegi, ciechanowski, garwoliński, gostyniński, grodzki (mazowieckie), grójecki, kozienicki, legionowski, lipski, makowski, mławski, nowodworski (mazowieckie), ostrołęcki, otwocki, piaseczyński, płocki, płoński, pruszkowski, przasnyski, przysuski, pułtuski, radomski, sierpecki, sochaczewski, szydłowiecki, warszawski zachodni, wołomiński, wyszkowski, zwoleński, żuromiński, żyrardowski, Ostrołęka, Płock, Radom, Warszawa), **województwo podkarpackie** (pow. dębicki, jasielski, kolbuszowski, krośnieński (podkarpackie), mielecki, ropczycko-sędziszowski, strzyżowski, tarnobrzegi, Krosno, Tarnobrzeg), **województwo śląskie** (pow. będziński, bielski, cieszyński, częstochowski, gliwicki, kłobucki, lubliniecki, mikołowski, myszkowski, pszczyński, rybnicki, tarnogórski, bieruńsko-lędziński, wodzisławski, zawierciański, żywiecki, Bielsko-Biała, Bytom, Chorzów, Częstochowa, Dąbrowa Górnicza, Gliwice, Jastrzębie-Zdrój, Jaworzno, Katowice, Mysłowice, Piekary Śląskie, Ruda Śląska, Rybnik, Siemianowice Śląskie, Sosnowiec, Świętochłowice, Tychy, Zabrze, Żory), **woj. świętokrzyskie** (wszystkie powiaty), **województwo warmińsko-mazurskie** (pow. bartoszycki, braniewski, działdowski, elbląski, kętrzyński, lidzbarski, mrągowski, nidzicki, olsztyński, ostródzki, szczycieński, Elbląg, Olsztyn) – od godz. 12:00 dnia 24.08.2022 r. do godz. 00:00 dnia 25.08.2022 r.;

Prognozowane są burze, którym miejscami będą towarzyszyć bardzo silne opady deszczu od 25 mm do 40 mm, lokalnie w wyniku kumulacji do około 50 mm oraz porywy wiatru do 70 km/h. Miejscami grad.

W dniu 24 sierpnia 2022 r. (na godz. 11:00) **obowiązują ostrzeżenia meteorologiczne¹ 2 stopnia** dotyczące **upału**:

- **województwo mazowieckie** (pow. ciechanowski, mławski, nowodworski, piaseczyński, płoński, pruszkowski, przasnyski, warszawski zachodni), **województwo warmińsko-mazurskie** (pow. bartoszycki, działdowski, kętrzyński,

lidzbarski, mrągowski, nidzicki, olsztyński, ostródzki, szczycieński, Olsztyn) – od godz. 12:00 dnia 24.08.2022 r. do godz. 18:00 dnia 28.08.2022 r.;

Prognozuje się upały. Temperatura maksymalna w dzień od 29°C do 32°C. Temperatura minimalna w nocy od 16°C do 19°C.

- **województwo lubelskie** (wszystkie powiaty), **województwo mazowieckie** (pow. garwoliński, kozienicki, legionowski, lipski, łosicki, makowski, miński, ostrołęcki, ostrowski, otwocki, pułtuski, siedlecki, sokołowski, węgrowski, wołomiński, wyszkowski, zwoleński, Ostrołęka, Siedlce, Warszawa), **województwo podlaskie** (wszystkie powiaty), **województwo warmińsko-mazurskie** (pow. ełcki, giżycki, olecki, piski, gołdapski, węgorzewski) – od godz. 12:00 dnia 23.08.2022 do godz. 20:00 dnia 29.08.2022 r.

W dniu 24 sierpnia 2022 r. (na godz. 11:00) obowiązują **ostrzeżenia meteorologiczne¹ 1 stopnia** dotyczące **burz z gradem**:

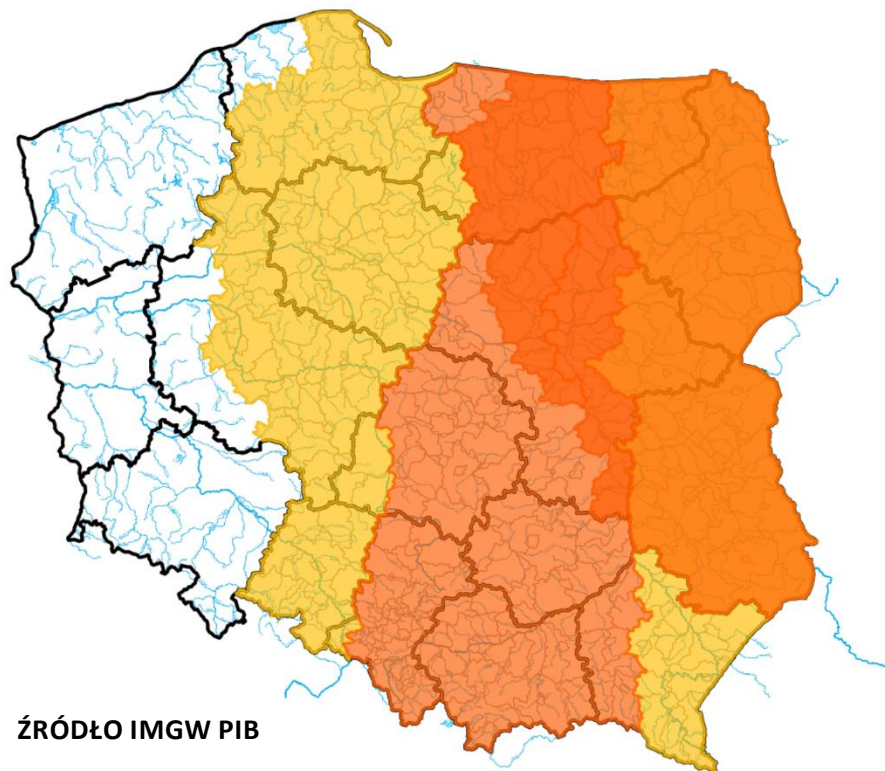
- **województwo podlaskie** (wszystkie powiaty), **województwo warmińsko-mazurskie** (ełcki, giżycki, olecki, piski, gołdapski, węgorzewski), **województwo lubelskie** (wszystkie powiaty) **województwo mazowieckie** (pow. garwoliński, kozienicki, legionowski, lipski, łosicki, makowski, miński, ostrołęcki, ostrowski, otwocki, pułtuski, siedlecki, sokołowski, węgrowski, wołomiński, wyszkowski, zwoleński, Ostrołęka, Siedlce, Warszawa) – od godz. 12:00 dnia 24.08.2022 r. do godz. 20:00 dnia 29.08.2022 r.;

Prognozowane są burze, którym miejscami będą towarzyszyć silne opady deszczu od 20 mm do 35 mm oraz porywy wiatru do 70 km/h. Miejscami grad.

- **województwo kujawsko-pomorskie** (wszystkie powiaty), **województwo łódzkie** (pow. sieradzki, wieluński, wierszowski), **województwo opolskie** (wszystkie powiaty),

województwo pomorskie (pow. bytowski, chojnicki, człuchowski, gdański, kartuski, kościerski, kwidzyński, malborski, nowodworski, pucki, starogardzki, tczewski, wejherowski, sztumski, Gdańsk, Gdynia, Sopot), **województwo śląskie** (pow. raciborski), **województwo warmińsko-mazurskie** (iławski, nowomiejski), **województwo wielkopolskie** (chodzieski, gnieźnieński, jarociński, kaliski, kępiński, kolski, koniński, krotoszyński, obornicki, ostrowski, ostrzeszowski, pilski, pleszewski, poznański, słupecki, średzki, śremski, turecki, wągrowiecki, wrzesiński, złotowski, Kalisz, Konin, Poznań) – od godz. 12:00 dnia 24.08.2022 r. do godz. 00:00 dnia 25.08.2022 r.;

Prognozowane są burze, którym miejscami będą towarzyszyć silne opady deszczu od 20 mm do 35 mm oraz porywy wiatru do 70 km/h. Miejscami grad.



3. Ostrzeżenia dotyczące suszy

W dniu 24 sierpnia 2022 r. (na godz. 12:00) obowiązują **ostrzeżenia dotyczące suszy hydrologicznej**¹.

W kolejnych dniach spodziewane jest dalsze utrzymywanie się przepływów wody poniżej SNQ w następujących obszarach:

- **zlewnie dopływów Warty od Wełny do Noteci** – od 11.05.2022 do odwołania;
- **Przryczce Warty dolnej od Noteci do ujścia** – od 23.05.2022 do odwołania;
- **Czarna Wielka** – od 23.05.2022 do odwołania;
- **zlewnia Kanału Mosińskiego** – od 23.05.2022 do odwołania;
- **Noteć Dolna** – od 23.05.2022 do odwołania;
- **zlewnia Iny i Płoni** – od 23.05.2022 do odwołania;
- **zlewnia Ślęzy** – od 24.05.2022 do odwołania;
- **zlewnia Baryczy bez Orli i Polskiego Rowu** – od 24.05.2022 do odwołania;
- **Odra od ujścia Widawy do Ścinawy, Kaczawa od Dunina (bez grn. Skorej) do ujścia** – od 06.06.2022 do odwołania;
- **Odra od ujścia Bobru do Białej Góry, Odra od Białej Góry do Słubic** – od 07.06.2022 do odwołania;
- **Barycz od Polskiej Wody do ujścia do Odry** – od 07.06.2022 do odwołania;
- **Odra od Ścinawy do Głogowa, Barycz bez Orli i Polskiego Rowu, Orla** – od 12.06.2022 do odwołania;
- **Warta dolna od Noteci do ujścia** – od 12.06.2022 do odwołania;
- **Nysa Łużycka od Zgorzelca do ujścia** – od 18.06.2022 do odwołania;
- **zlewnia Drawy** – od 20.06.2022 do odwołania;
- **zlewnia Bugu do ujścia Uherki** – od 20.06.2022 do odwołania;
- **Łęg i przryczce Wisły** – od 20.06.2022 do odwołania;
- **Przryczce Odry dolnej od Warty do Gryfina** – od 23.06.2022 do odwołania;
- **Polski Rów** – od 23.06.2022 do odwołania;
- **zlewnia Bugu od ujścia Uherki do Krzyczewa** – od 23.06.2022 do odwołania;
- **Kaczawa górna do Dunina** – od 24.06.2022 do odwołania;

- **zlewnia Wełny** – od 25.06.2022 do odwołania;
- **Noteć środkowa** – od 27.06.2022 do odwołania;
- **zlewnia Odry od Głogowa do ujścia Bobru** – od 27.06.2022 do odwołania;
- **zlewnia Przemszy i przyrzecze Wisły** – od 27.06.2022 do odwołania;
- **zlewnia Sanu od ujścia Wiaru** – od 27.06.2022 do odwołania;
- **Odra dolna od Warty do Gryfina** – od 30.06.2022 do odwołania.
- **zlewnia Wkry** – od 30.06.2022 do odwołania;
- **Bóbr od Bobrzycy do ujścia (bez Kwisy i Czernej Wielkiej)** – od 30.06.2022 do odwołania;
- **Odra od Trestna do Brzegu Dolnego, Odra od Brzegu Dolnego do ujścia Baryczy, Odra od ujścia Baryczy do ujścia Bobru, Odra od ujścia Bobru do Słubic** – od 30.06.2022 do odwołania;
- **Odra środkowa od Słubic do Warty** – od 01.07.2022 do odwołania;
- **zlewnia Parsęty od źródła do Radew** – od 01.07.2022 do odwołania;
- **Warta środkowa od Zb. Jeziorsko do Prosn, Warta środkowa od Prosn do Wełny** – od 03.07.2022 do odwołania;
- **Warta środkowa od Wełny do Noteci** – od 03.07.2022 do odwołania;
- **zlewnia Odry od ujścia Nysy Kłodzkiej do ujścia Widawy, zlewnia Stobrawy** – od 05.07.2022 do odwołania;
- **San od ujścia Osławy do ujścia Wiaru (wraz ze zlewnią Wiaru)** – od 09.07.2022 do odwołania;
- **San do ujścia Osławy (wraz ze zlewnią Osławy)** - od 10.07.2022 do odwołania;
- **Widawa od Namysłowa do ujścia do Odry** – od 14.07.2022 do odwołania;
- **zlewnia Łyny** – od 15.07.2022 do odwołania;
- **Pisa** – od 15.07.2022 do odwołania;
- **przyrzecze Noteci środkowej i dolnej** – od 18.07.2022 do odwołania;
- **zlewnie Opawy, Opawicy, Psiny, Odry od Koźła do ujścia Nysy Kłodzkiej, Straduni, Osobłogi** – od 19.07.2022 do odwołania;
- **zlewnia Oławy** – od 20.07.2022 do odwołania;
- **zlewnia górnej Kwisy do zb. Leśna i Izery** – od 20.07.2022 do odwołania;
- **zlewnia górnej Skorej** – od 20.07.2022 do odwołania;
- **Warta górna od Liswarty do Zb. Jeziorsko** – od 21.07.2022 do odwołania;
- **Drwęca od Welu do Rypienicy, Drwęca od źródła do Welu** – od 21.07.2022 do odwołania;
- **Wisłok do ujścia Morwawy (wraz ze zlewnią Morwawy)** – od 22.07.2022 do odwołania;
- **zlewnia Strwiąża** – od 22.07.2022 do odwołania;
- **Obra** – od 22.07.2022 do odwołania;
- **Odra od Chałupek do Koźła, Bierawka, Kłodnica, Mała Panew** – od 22.07.2022 do odwołania;
- **Nysa Kłodzka od Zb. Nysa do ujścia** – od 22.07.2022 do odwołania;
- **Bystrzyca dolna (Czarna Woda i Strzegomka)** – od 22.07.2022 do odwołania;
- **Mała Panew od Krupskiego Młyna do Zb. Turawa** – od 22.07.2022 do odwołania;
- **zlewnia Bobru od Zb. Pilchowice do Bobrzycy, rzeka Bóbr od Zb. Pilchowice do ujścia Kwisy** – od 25.07.2022 do odwołania;
- **Proсна górna, Niesób** – od 25.07.2022 do odwołania;
- **Wisła od Dębłina do ujścia Zgłowiączki i przyrzecze** – od 25.07.2022 do odwołania;
- **rzeka Bóbr od ujścia Kwisy do ujścia do Odry** – od 25.07.2022 do odwołania;
- **Wisłok od ujścia Morwawy do ujścia** – od 25.07.2022 do odwołania;
- **Wisła od ujścia Kamiennej do Dębłina** – od 25.07.2022 do odwołania;
- **Wisłoka do ujścia Jasiołki, Ropa, Jasiołka** – od 27.07.2022 do odwołania;
- **Wisła od ujścia Sanu do ujścia Kamiennej** – od 27.07.2022 do odwołania;
- **Drwęca od Rypienicy do ujścia, Drwęca od Welu do Rypienicy** – od 27.07.2022 do odwołania;

- zlewnia Bugu – od 29.07.2022 do odwołania;
- Elbląg – od 29.07.2022 do odwołania;
- Wierzyca od Bożegopola Szlacheckiego do ujścia – od 29.07.2022 do odwołania;
- Wel – od 29.07.2022 do odwołania;
- Gwda – od 01.08.2022 do odwołania;
- Rega od Mołstowej do ujścia, Rega od źródła do Mołstowej, Parsęta od Radew do ujścia – od 09.08.2022 do odwołania;
- Słupia od źródła do Skotawy – od 09.08.2022 do odwołania;
- Słupia od Skotawy do ujścia – od 10.08.2022 do odwołania;
- zlewnia Wisłoki od ujścia Jasiołki – od 11.08.2022 do odwołania;
- Wieprza od Bystrzenicy do ujścia – od 14.08.2022 do odwołania;
- zlewnia Raby od zb. Dobczyce – od 15.08.2022 do odwołania;
- zlewnia Dunajec od zb. Czchów – od 15.08.2022 do odwołania;
- zlewnia Brenia i przyrzecze Wisły – od 16.08.2022 do odwołania;
- zlewnia Uzwicy i przyrzecze Wisły – od 17.08.2022 do odwołania;
- zlewnia Liwca – od 17.08.2022 do odwołania;
- odcinek Wisły od ujścia Przemszy do ujścia Raby – od 17.08.2022 do odwołania;
- Ner – od 17.08.2022 do odwołania;
- Łużyca, Proсна środkowa, Ołobok, Swędnia, Proсна dolna – od 18.08.2022 do odwołania;
- Warta górna do Poraja, Warta górna od Poraja do Liswarty, Liswarta – od 18.08.2022 do odwołania;
- zlewnia dolnej Narwi – od 23.08.2022 do odwołania.

Uwaga! Ostrzeżenia wydawane są w sytuacji, gdy aktualne lub prognozowane wartości przepływu na stacjach wodowskazowych uznanych za reprezentatywne układają się poniżej SNQ przez minimum 10 dni.

¹ Źródłem prezentowanych danych są informacje zbierane i przetwarzane przez państwową służbę hydrologiczno–meteorologiczną, którymi rozporządza „IMGW– PIB”.

4. Przekroczenia stanów alarmowych i ostrzegawczych

W dniu 24 sierpnia 2022 r. (na godz. 11:00) zanotowano przekroczenia stanów alarmowych:

- na 1 stacji wodowskazowej w dorzeczu Wisły;
- na 7 stacjach wodowskazowych w dorzeczu Odry.

W dniu 24 sierpnia 2022 r. (na godz. 11:00) zanotowano przekroczenia stanów ostrzegawczych:

- na 1 stacji wodowskazowej w dorzeczu Wisły;
- na 18 stacjach wodowskazowych w dorzeczu Odry.

Nazwa stacji	Rzeka	Województwo	Stan wody [cm]	Zmiana w ciągu doby (od 06 do 06 UTC)	Stan ostrzegawczy [cm]	Stan alarmowy [cm]
KRASKÓW	Bystrzyca	dolnośląskie	236	-	200	250
GNIECHOWICE	Czarna Woda	dolnośląskie	287	24	150	180
DUNINO	Kaczawa	dolnośląskie	138	8	130	200
ZBOROWICE	Oława	dolnośląskie	276	29	230	250
OŁAWA	Oława	dolnośląskie	231	-	200	250
BIAŁOBRZEZIE	Ślęza	dolnośląskie	154	-78	90	120
BORÓW	Ślęza	dolnośląskie	324	47	160	200

ŚLĘZA	Ślęza	dolnośląskie	280	-11	270	300
ZBYTOWA	Widawa	dolnośląskie	332	35	310	350
KRZYŻANOWICE	Widawa	dolnośląskie	156	24	150	200
MIRKÓW	Prosna	łódzkie	277	15	230	270
DOBRA	Biała	opolskie	182	-	140	200
GRABÓWKA	Bierawka	opolskie	119	-40	90	140
DOMARADZ	Bogacica	opolskie	216	25	200	250
KRZYWA GÓRA	Budkowiczanka	opolskie	213	-10	170	240
GORZÓW ŚLĄSKI	Prosna	opolskie	175	-	160	210
KARŁOWICE	Stobrawa	opolskie	294	20	250	300
KAMIONKA	Stradunia	opolskie	242	15	180	240
NIEMODLIN	Ścinawa Niemodlińska	opolskie	355	-2	320	350
NAMYŚLÓW	Widawa	opolskie	245	68	210	250
BIĄŁOBRZEGI	Netta	podlaskie	201	-5	200	240
MIZERÓW- BORKI	Pszczynka	śląskie	268	-1	220	250
RUDA KOZIELSKA	Ruda	śląskie	264	-51	250	310
ODOLANÓW	Barycz	wielkopolskie	115	11	90	120
ODOLANÓW	Kuroch	wielkopolskie	170	19	160	190
KRASZEWICE	Łużyca	wielkopolskie	240	-	240	260
BOGDAJ	Polska Woda	wielkopolskie	297	27	250	300

Zanotowano opady o dużej wydajności.

OPADY O DUŻEJ WYDAJNOŚCI NA STACJACH METEOROLOGICZNYCH IMGW-PIB						
Województwo	Wartość maksymalnej sumy dobowej opadu*	Stacja, na której wystąpiła maksymalna suma dobowa opadu*	Liczba stacji z sumą opadu powyżej 20 mm	Liczba wszystkich stacji, na których wystąpił opad	Udział procentowy stacji z sumą opadu powyżej 20 mm	Udział procentowy stacji, na których wystąpił opad
	[mm]	-	-	-	[%]	[%]
dolnośląskie	24	OSETNO	3	80	3	92
kujawsko-pomorskie	-	-	0	9	0	90
lubelskie	-	-	0	5	0	26
lubuskie	22	ŻAGAŃ	1	7	10	70
łódzkie	50	ZŁOCZEW	2	20	8	87
małopolskie	45	BIECZ-GRUDNA	4	70	3	68
mazowieckie	-	-	0	10	0	58
opolskie	-	-	0	14	0	63
podkarpackie	46	MAJDAN KRÓLEWSKI	3	26	4	40
podlaskie	-	-	0	6	0	18
pomorskie	21	KMIECIN	1	14	3	53
śląskie	-	-	0	28	0	41
świętokrzyskie	74	SANDOMIERZ	3	16	11	61
warmińsko-mazurskie	44	KASZUNY	5	14	20	56
wielkopolskie	38	KRASZEWICE	4	25	13	83
zachodniopomorskie	-	-	0	10	0	41

* Podawany jest w przypadku wystąpienia dobowej sumy opadu większej bądź równej 20 mm.

5. Pogotowia i alarmy przeciwpowodziowe.

województwo dolnośląskie:

- alarmy przeciwpowodziowe:
 - gm. Miejska i wiejska Dzierżoniów,
 - gm. Marcinowice,
- pogotowia przeciwpowodziowe:
 - powiat kłodzki,
 - gm. Sobótka,
 - gm. Wądroże Wielkie.

6. Informacja o zagrożeniach.

W miejscu występowania intensywnych opadów deszczu, możliwe są dalsze wzrosty stanów wód, również gwałtowne, oraz lokalne podtopienia.

7. Wskazanie działań niezbędnych do podjęcia w ciągu najbliższej doby.

Monitorowanie hydrologicznej i meteorologicznej oraz pracy zbiorników przeciwpowodziowych.

8. Aktualna sytuacja hydrologiczna

Dorzecze Wisły

Stany wody w dorzeczu Wisły układają się w strefie wody niskiej i średniej, lokalnie wysokiej. Stan wysoki zanotowano lokalnie na Wiśle, Dunajcu i Bzurze. Stan średni obserwowano na Brynicy, Sole, Popradzie, Nidzie, Bystrzycy, Tyśmienicy, Supraśli, Biebrzy, Krznie, Drwęcy i Brdzie oraz lokalnie na Wiśle, Przemszy, Skawie, Rabie, Dunajcu, Białej Tarnowskiej, Wiśloce, Kamiennej, Narwi, Pisie, Bugu, Liwcu, Wkrze i Bzurze.

Dorzecze Odry

Stany wody w dorzeczu Odry układają się głównie w strefie wody niskiej i średniej, lokalnie wysokiej. Stan wysoki obserwowano na Osobłodze, Ślężie, Strzegomce, Widawie i Gwdzie oraz lokalnie na Odrze, Bystrzycy, Kaczawie, Baryczy, Bobrze, Prośnie i Noteci. Stan średni zanotowano na Kłodnicy, Kwisie, Nerze i Inie oraz lokalnie na Odrze, Małej Panwi, Nysie Kłodzkiej, Bobrze, Nysie Łużyckiej, Warcie, Prośnie i Noteci.

Dorzecza rzek Przymorza, Pregoty i Niemna

Stany wody w dorzeczach Przymorza, Pregoty i Niemna układają się w strefie wody średniej i niskiej, lokalnie wysokiej. Stan wysoki zaobserwowano na Nogacie oraz lokalnie na Łynie. Stan niski zanotowano na Parsęcie, Słupi i Węgorapie oraz lokalnie na Łynie.

Morze Bałtyckie, Zalew Szczeciński i Zalew Wiślany

Poziom wody na stacjach morskich układa się w strefie wody średniej.

Obszar administrowany przez RZGW w Białymstoku

W ciągu minionej doby na obszarze administrowanym przez RZGW w Białymstoku nie odnotowano opadów atmosferycznych powyżej 20 mm.

W zlewni **Narwi i Biebrzy** obserwowano stabilizację oraz nieznaczne wahania związane z pracą urządzeń hydrotechnicznych. Stany wód utrzymują się w strefie wody średniej i niskiej oraz lokalnie wysokiej.

W zlewni **Łyny i Węgorapy** obserwowano stabilizację i nieznaczne wahania związane z pracą urządzeń hydrotechnicznych. Największy wzrost odnotowano na SW Smolajny rz. Łyna 41 cm. Stany wód utrzymują się w strefie wody średniej i niskiej oraz punktowo wysokiej.

Na **Wielkich Jeziorach Mazurskich** stany wód utrzymują się w strefie wody średniej, niskiej i lokalnie wysokiej.

W ciągu okresu prognostycznego w zlewni **Narwi i Biebrzy** przewiduje się stabilizację oraz nieznaczne wahania związane z pracą urządzeń hydrotechnicznych i lokalne wzrosty z uwagi na prognozowane opady deszczu o charakterze burzowym. Stany wód utrzymują się w strefie wody średniej i niskiej oraz lokalnie wysokiej.

W ciągu okresu prognostycznego w zlewni **Łyny i Węgorapy** przewiduje się stabilizację oraz lokalne wahania związane z pracą urządzeń hydrotechnicznych i wzrosty w związku z prognozowanymi opadami deszczu o charakterze burzowym. Stany wód utrzymują się w strefie wody średniej i niskiej oraz lokalnie wysokiej.

Na najbliższą dobę IMGW-PIB prognozuje w dzień zachmurzenie małe i umiarkowane, miejscami wzrastające do dużego. Lokalnie przelotne opady deszczu, możliwe burze. Prognozowana wysokość opadów podczas burz lokalnie do 40 mm. Temperatura maksymalna od 27°C do 32°C. Wiatr słaby, okresami umiarkowany, południowo-wschodni. W czasie burz możliwe porywy do 65 km/h. W nocy zachmurzenie małe, lokalnie wzrastające do umiarkowanego i dużego z możliwością wystąpienia przelotnych opadów deszczu i zanikających burz. Temperatura minimalna od 17°C do 19°C. Wiatr słaby, z kierunków wschodnich. W czasie burz możliwe porywy do około 65 km/h.

Obszar administrowany przez RZGW w Bydgoszczy

W ciągu minionej doby w Regionie Wodnym Noteci występowały opady do około 3 mm.

W zlewni rzeki Noteci stany wody układają się w strefie stanów niskich oraz średnich, lokalnie wysokich.

Na Kanale Bydgoskim odnotowano spadki sięgające 8 cm na SW Czyżkówko, SW Osowa Góra, SW Józefinki i SW Nakło Wschód.

Na rzece Dolnej Skanalizowanej Noteci od m. Nakło nad Notecią do m. Ujście wystąpiły lokalne spadki do 10 cm na SW Nakło Zachód i w m. Ujście, strefa stanów niskich, średnich i lokalnie wysokich. Poniżej m. Ujście, na pozostałym odcinku DSN zaobserwowano lokalne spadki do 6 cm na SW Nowe, 8 cm na SW Rosko i SW Drawsko i do 20 cm na SW Krzyż, a także wzrosty sięgające 14 cm na SW Romanowo, w m. Czarnków, SW Pianówka i SW Wieleń, strefa stanów niskich i średnich.

Na rzece Noteci swobodnie płynącej zarejestrowano spadki do 17 cm, w m. Santok wzrost do 5 cm, strefa stanów niskich.

Na rzece Górnej Skanalizowanej Noteci odnotowano stabilizację, strefa stanów niskich oraz średnich.

W zlewni rzeki Łobżonki wystąpił wzrost do 7 cm z wahaniami do 11 cm, strefa stanów niskich.

W zlewni rzeki Gwdy, na górnym odcinku odnotowano wzrost do 7 cm z wahaniami do 11 cm, strefa stanów wysokich. Na dolnym odcinku spadek do 12 cm, strefa stanów wysokich.

W zlewni rzeki Drawy zarejestrowano stabilizację, strefa stanów niskich.

W ciągu najbliższej doby dla dolnego odcinka Noteci i jego dopływów prognozowana jest stabilizacja oraz lokalne spadki, a także wzrosty spowodowane spływem wód opadowych. Na górnym odcinku Noteci również prognozowana jest stabilizacja oraz lokalne spadki. Stany wody będą układać się w strefie stanów niskich, średnich, lokalnie wysokich.

W ciągu najbliższej doby IMGW-PIB prognozuje zachmurzenie duże z większymi przejaśnieniami, okresowe opady deszczu, możliwe burze z gradem, prognozowany opad atmosferyczny do 35 mm, temperatura w ciągu dnia wahać się będzie od 24°C w centrum do 29°C na wschodzie regionu, temperatura minimalna w nocy spadnie do 17°C, wiatr słaby, z kierunków północnych, w czasie burz porywy do 70 km/h.

Obszar administrowany przez RZGW w Gdańsku

Na wodowskazach zlewni „Ujście Wisły” pozostających pod wpływem morza obserwuje się stany średnie.

Na wodowskazach zlewni „Ujście Wisły” niepozostających pod wpływem morza: na Wiśle obserwuje się stany niskie; na wodowskazach pozostałych rzek zlewni występują stany średnie, miejscami niskie i wysokie.

Na wodowskazach zlewni „Przymorze” pozostających pod wpływem morza obserwuje się stany średnie.

Na wodowskazach zlewni „Przymorze” niepozostających pod wpływem morza obserwuje się stany średnie i niskie, miejscami wysokie.

Na wodowskazach zlewni „Zalew Wiślany” pozostających pod wpływem Zalewu obserwuje się stany wysokie i średnie.

Na wodowskazach zlewni „Zalew Wiślany” niepozostających pod wpływem Zalewu obserwuje się stany średnie, miejscami wysokie i niskie.

Na wodowskazach zlewni „Wisła od Narwi do Drwęcy” w granicach Regionu Wodnego Dolnej Wisły obserwuje się stany niskie i średnie, miejscami wysokie.

W ciągu najbliższej doby IMGW-PIB prognozuje w dzień zachmurzenie duże z większymi przejaśnieniami. Miejscami przelotne opady deszczu. Lokalnie, głównie na wschodzie, możliwy grad. Prognozowana wysokość opadów w czasie burzy do 35 mm. Temperatura maksymalna od 25°C do 28°C, nad samym morzem od 22°C do 24°C. Wiatr słaby i umiarkowany, z kierunków północnych. W czasie burz porywy wiatru do 70 km/h. W nocy zachmurzenie umiarkowane. Początkowo miejscami słaby przelotny deszcz. Temperatura minimalna od 17°C do 19°C. Wiatr słaby i umiarkowany, północno-wschodni.

Obszar administrowany przez RZGW w Gliwicach

W ciągu ostatniej doby opady nie zaobserwowano opadów powyżej 20 mm.

Stany wody w **Regionie Wodnym Małej Wisły** kształtują się w strefie stanów średnich, miejscami niskich i wysokich. Przekroczony jest 1 stan alarmowy.

Stany wody w **Regionie Wodnym Górnej Odry** kształtują się w strefie stanów średnich i wysokich oraz punktowo niskich. Przekroczonych jest 7 stanów ostrzegawczych.

Na najbliższą dobę IMGW-PIB prognozuje w dzień zachmurzenie duże z większymi przejaśnieniami. Po południu miejscami burze i przelotne opady deszczu. Możliwy grad. W czasie burz suma opadów do 25 mm, miejscami do 40 mm. Temperatura maksymalna od 25°C do 27°C, w rejonach podgórskich od 23°C do 25°C, wysoko w Beskidach od 16°C do 20°C. Wiatr słaby, północno-zachodni i północny. Wysoko w górach wiatr słaby i umiarkowany, północny i północno-wschodni. W czasie burz możliwe porywy wiatru do 65 km/h.

W nocy zachmurzenie małe i umiarkowane, jedynie początkowo w rejonie opadów, a nad ranem w obszarach mgieł – duże. Początkowo przelotne opady deszczu i burze. Miejscami suma opadów do 25 mm. Nad ranem gdzieś mgły, lokalnie ograniczające widzialność do 200 m. Temperatura minimalna od 17°C do 19°C, w rejonach podgórskich od 14°C do 17°C, wysoko w Beskidach od 12°C do 15°C. Wiatr słaby, z kierunków północnych. Wysoko w górach wiatr słaby, południowo-wschodni i wschodni. W czasie burz możliwe porywy wiatru do 60 km/h.

Obszar administrowany przez RZGW w Krakowie

W ciągu minionej doby w całym Regionie Wodnym Górnej-Zachodniej Wisły odnotowano lokalnie intensywne opady atmosferyczne związane z burzami. Najwyższe sumy opadów wynosiły 73,5 mm w Sandomierzu (opad godzinowy o 21 UTC – 56,9 mm) oraz 29,6 mm w zlewni Uszwicy (stacja Gnojnik). Opady powyżej 10 mm odnotowano także w zlewniach Górnego Dunajca w Tatrach, Stradomki i Nidy.

Sytuacja hydrologiczna w regionie ulega stabilizacji. Zwierciadła wód układają się głównie w strefie stanów średnich. W strefie stanów wysokich znajduje się jedynie zwierciadło Dunajca w Nowym Targu-Kowaniec. W ciągu minionej doby na rzekach i potokach regionu obserwowano głównie spadki stanów wód, głównie w górnych częściach zlewni głównych dopływów Wisły (do 64 cm na Skawie w Suchej Beskidzkiej). W związku ze spływem wód opadowych

wzrosty wystąpiły na Wiśle poniżej ujścia Dunajca (do 59 cm w Kole). Wzrosty na Dunajcu związane są z pracą obiektów hydrotechnicznych.

Na najbliższą dobę IMGW-PIB prognozuje po południu przelotne opady deszczu i burze. Możliwy grad. W czasie burz suma opadów do 30 mm, miejscami do 50 mm.

Obszar administrowany przez RZGW w Lublinie

W ciągu minionej doby na obszarze administrowanym przez RZGW w Lublinie opad dobowy o sumie powyżej 20 mm nie został zaobserwowany.

Na Bugu wzrost poziomu wody odnotowano **we Włodawie** w strefie wody średniej. Na pozostałych odcinkach Bugu **po Krzyczew** oraz na jego dopływach notowano spadki lub stabilizację poziomu wody w strefie wody niskiej lub średniej.

W zlewni Bugu poniżej profilu Krzyczew obserwowano stabilizację i opadanie stanu wody – w strefie stanów niskich lokalnie średnich.

Na Bugu na odcinku Dorohusk-Włodawa spodziewany jest niewielki wzrost poziomu wody w strefie stanów niskich lub średnich, a na pozostałych odcinkach Bugu **po Krzyczew** oraz na jego dopływach, prognozuje się spadki bądź stabilizację poziomu wody w strefie stanów niskich bądź średnich.

W zlewni Bugu poniżej profilu Krzyczew przewiduje się stabilizację i opadanie stanu wody, lokalnie wzrosty związane z prognozowanymi opadami deszczu o charakterze burzowym – w strefie wody niskiej, lokalnie średniej.

Na najbliższą dobę IMGW-PIB prognozuje w dzień zachmurzenie umiarkowane i duże. Miejscami na wschodzie i południu przelotne opady deszczu, lokalnie burze. Możliwy grad. Wysokość opadów w czasie burz do 35 mm. Temperatura maksymalna od 27°C do 31°C. Wiatr słaby i umiarkowany, przeważnie z kierunków wschodnich. W czasie burz porywy do 70 km/h. W nocy zachmurzenie umiarkowane, okresami duże. Miejscami przelotne opady deszczu, początkowo możliwe także lokalne burze. Temperatura minimalna od 17°C do 19°C. Wiatr słaby, wschodni. W czasie burz wiatr w porywach do 60 km/h.

Obszar administrowany przez RZGW w Poznaniu

W ciągu minionej doby w Regionie Wodnym Warty odnotowano przeważnie kilkumilimetrowe opady deszczu; najwyższe opady do ok. 50 mm na Oleśnicy w Złoczewie.

W Regionie Wodnym **Warty** przeważnie wzrost, miejscami spadek w strefie niskich i średnich, lokalnie w wysokich.

Na Warcie do zbiornika Poraj spadek stanów do ok. 26 cm w strefie stanów średnich. Bezpośrednio poniżej zb. Poraj wzrost do ok. 22 cm spowodowany zmianą odpływu ze zbiornika. Dalej do zbiornika Jeziorsko na ogół wahania nieprzekraczające 10 cm, stany układają się głównie w strefie stanów niskich. Na dopływach tego odcinka stany wody z wahaniami lub wzrostem, maksymalnie do ok. 24 cm na Widawce, stany układają się w strefie średnich i niskich, jedynie na Grabi (Łask) wysokich (wpływ urządzeń hydrotechnicznych). Na Warcie poniżej zbiornika Jeziorsko stany wody głównie w strefie niskich, w Koninie i w Sławsku w dolnej średnich: do Śremu kilkucentymetrowe wzrosty stanów, dalej do ujścia Noteci wahania ze spadkiem, poniżej wzrost, maksymalnie do ok. 13 cm. Na dopływach stany wody w strefie średnich i niskich, przeważnie ze wzrostem do kilkunastu centymetrów, lokalnie na Niecieczy wzrost do ok. 135 cm.

W zlewni **Proсны** głównie ze wzrostem stanów wody, na Prośnie do ok. 36 cm w Bogusławiu, na dopływach maksymalnie o ok. 74 cm na Łużycy (Kraszewice). Stany wody układają się do Mirkowa w strefie wysokich (z przekroczeniem ostrzegawczego w Gorzowie Śląskim i alarmowego w Mirkowie), poniżej w średnich. Na dopływach stany średnie i wysokie z przekroczeniem ostrzegawczego na Łużycy.

Na pośrednim stanowisku **Kanału Ślesińskiego** rzędna piętrzenia układu się pomiędzy NPP a MaxPP, na szczytowym pomiędzy MinPP a NPP.

Na terenie administrowanym przez RZGW w Poznaniu odnotowano przekroczenie stanów ostrzegawczych na górnej Prośnie w Gorzowie Śląskim i na Łużycy w Kraszewicach, a także stanu alarmowego na Prośnie w Mirkowie. W ciągu najbliższej doby na Warcie do zbiornika Poraj prognozowany jest spadek stanów wody w strefie średnich. Dalej do zbiornika Jeziorsko wahania ze wzrostem lub stabilizacja, zmiany główne w strefie stanów niskich. Na dopływach tego odcinka stany w strefie niskich i średnich ze wzrostem, lokalnie możliwe niewielkie wahania. Na Warcie poniżej zbiornika Jeziorsko prognozowane są stany wody w strefie niskich, lokalnie na odcinku Konin-Sławsk w dolnej średnich, spodziewany wzrost, lokalnie wahania albo spadek. Na dopływach prognozuje się wzrost, gdzieś wahania stanów wody w strefie niskich albo średnich. W zlewni Prosny spodziewany dalszy wzrost głównie w strefie stanów wysokich, średnich, w Gorzowie Śląskim spadek.

Na najbliższą dobę IMGW-PIB prognozuje zachmurzenie duże z większymi przejaśnieniami; po południu miejscami przelotne opady deszczu i burze, lokalnie z gradem, głównie na wschodzie regionu, prognozowana wysokość opadu w czasie burzy do 35 mm; temperatura maksymalna do 26°C, minimalna od 17°C; wiatr słaby z kierunków północnych, w czasie burz w porywach do 70 km/h.

Obszar administrowany przez RZGW w Rzeszowie

W ciągu ostatniej doby zaobserwowano średnie opady wysokości 12-16 mm w zlewni Górnej Wisłoki i Dolnego Sanu oraz poniżej 5 mm na pozostałym obszarze administrowanym przez RZGW w Rzeszowie.

Na obszarze **zlewni Sanu i Wisłoka** stany wód układają się w strefie wody niskiej oraz średniej. W ciągu ostatniej doby na większości stacji wodowskazowych zaobserwowano spadek lub stabilizację stanu wody. Największy wzrost stanu wody miał miejsce w przekroju Ruda Jastkowska na Bukowej (6 cm), Zagórz na Osławie (6 cm), Gorliczyna na Mlecze (4 cm).

Na obszarze **zlewni Wisłoki i Łęgu** stany wód układają się w strefie wody niskiej oraz lokalnie średniej. W ciągu ostatniej doby na większości stacji wodowskazowych zaobserwowano wzrost lub stabilizację stanu wody. Największy wzrost stanu wody miał miejsce w przekroju Uście Łabuzie na Wisłoce (29 cm), Krajowice na Wisłoce (19 cm), Topoliny na Ropie (14 cm).

Na najbliższą dobę IMGW-PIB prognozuje w dzień zachmurzenie małe i umiarkowane, okresami duże. Rano w kotlinach górskich lokalnie mgła ograniczająca widzialność do 400 m. Od godzin południowych przelotne opady deszczu i burze. Suma opadów do 20 mm, na zachodzie do 40 mm. Temperatura maksymalna od 26°C do 29°C. Wiatr słaby, zmienny. W czasie burz możliwe porywy wiatru do 65 km/h. W nocy zachmurzenie małe i umiarkowane. Po północy w dolinach rzecznych i kotlinach górskich utworzą się mgły, lokalnie ograniczające widzialność do 200 m. Temperatura minimalna od 16°C do 18°C. Wiatr słaby, zmienny.

Obszar administrowany przez RZGW w Szczecinie

Stany wody na wodowskazach **Odry granicznej poniżej ujścia Warty** układają się w strefie stanów niskich z nieznaczną tendencją wzrostową, w Widuchowej układają się w strefie stanów średnich.

W **ujściowym odcinku Odry i na Zalewie Szczecińskim** stany wody układają się w strefie stanów średnich z nieznaczną tendencją spadkową.

Na **odcinku wybrzeża morskiego** stany wody nieznacznie wahają się w strefie stanów średnich.

Na rz. **Myśli** stany wody układają się w strefie stanów średnich.

Na rz. **Inie** stany wody układają się w strefie stanów średnich z nieznaczną tendencją spadkową.

Stany **rzek Przymorza Zachodniego** układają się przeważnie w strefie stanów niskich, lokalnie średnich.

Na rz. **Redze** stany wody w górnym odcinku rzeki układają się w strefie stanów niskich, a w dolnym odcinku w strefie stanów średnich.

Na rz. **Parsęcie** stany wody układają się w strefie stanów niskich, lokalnie w środkowym odcinku rzeki w strefie stanów średnich.

Na rz. **Radwi** stany wody układają się w strefie stanów średnich.

Na rz. **Wieprzy** stany wody układają się w strefie stanów niskich.

Obszar administrowany przez RZGW w Warszawie

W ciągu ostatniej doby na obszarze administrowanym przez RZGW w Warszawie opad dobowy o sumie powyżej 20 mm został odnotowany na stacjach meteorologicznych: Nosów (Pokrzywianka) – 42,1 mm, Pilczyca (Czarna Włoszczowska) – 25,1 mm.

Obecnie stany wód na obszarze administrowanym przez RZGW w Warszawie układają się w strefie stanów niskich, lokalnie średnich i wysokich.

W ciągu najbliższej doby na **Wiśle** prognozuje się: od Zawichostu do Annapola wzrosty stanu wody początkowo w strefie stanów niskich, następnie średnich; na stacji Puławy-Azoty wzrosty stanu wody w strefie stanów niskich; na stacji Dęblin niewielkie wzrosty stanu wody w strefie stanów niskich; od Gusina do Wychódźca stabilizację stanu wody w strefie stanów niskich; od Wyszogrodu do Kępy Polskiej niewielkie wzrosty stanu wody w strefie stanów niskich; na stacji Włocławek wahania stanu wody w strefie stanów niskich.

Na **dopływach Wisły** od Zawichostu do Włocławka przewiduje się wahania stanu wody w strefie stanów niskich i średnich, lokalnie wysokich.

W ciągu najbliższej doby na **Narwi od Orzyca po ujście** prognozuje się stabilizację stanu wody w strefie stanów niskich. Na dopływach przewiduje się wahania stanu wody w strefie stanów średnich i niskich.

W ciągu najbliższej doby na **Bugu od Liwca do ujścia** prognozuje się stabilizację stanu wody w strefie stanów niskich.

W ciągu najbliższej doby w regionie administrowanym przez RZGW w Warszawie IMGW-PIB prognozuje w trakcie dnia przelotne opady deszczu i burze, możliwy grad. W nocy przelotne opady deszczu, możliwe burze. Prognozowana suma opadów w trakcie burz lokalnie do 50 mm, porywy wiatru do 70 km/h.

Obszar administrowany przez RZGW we Wrocławiu

W ciągu minionej doby odnotowano niewielkie opady deszczu w wysokości maksymalnie 15 mm w zlewniach: Nysy Kłodzkiej, Baryczy, Bystrzycy, Ślęzy, Kaczawy, Bobru, Widawy, Kwisa, Nysy Łużyckiej.

Stany wód na wodowskazach **środkowej Odry** (poniżej ujścia Nysy Kłodzkiej) układają się w strefie stanów średnich, lokalnie wysokich na odcinku skanalizowanym oraz niskich na odcinku swobodnie płynącym.

Stany wód na wodowskazach **dolnej Odry** (powyżej ujścia Warty) układają się w strefie stanów niskich.

Stany wód na **pozostałych wodowskazach** układają się głównie w strefie stanów niskich, średnich wysokich, ostrzegawczych i alarmowych.

Stan ostrzegawczy został przekroczony w 11 przekrojach wodowskazowych w zlewni rzeki: Oława, Bystrzyca, Kaczawy, Baryczy.

Stany alarmowe zostały przekroczone w 5 przekrojach wodowskazowych w zlewni rzeki: Nysy Kłodzkiej, Oławy, Ślęzy, Bystrzycy).

9. Informacja o zbiornikach.

		Zbiorniki retencyjne - ogółem								
		Sytuacja na dzień 24.08.2022 r. na godz. 6 ⁰⁰ (UTC)								
		Zbiorniki rzeka	Odptyw średni [m ³ /s]	Dopływ średni [m ³ /s]	Poj. aktual. [mln m ³]	* Poj. norm. [mln m ³]	* Poj. Przy Max PP [mln m ³]	*Rezerwa pow. wymagana [mln m ³]	Aktualna rez. pow. [mln m ³]	Rezerwa do wykorzyst. %
1	2	3	4	5	6	7	8	9		
							6-5	6-4	8/7*100	
RZGW w Białymstoku	1	Zb. Siemianówka (Narew)	3,9	2,4	67,0	64,8	79,1	14,3	12,1	84
RZGW w Bydgoszczy	2	Jez. Gopło (Noteć)	1,0	0,7	0,4	-	21,7	7,7	21,3	277
	3	Zb. Pakość (Mała Noteć)	1,9	0,0	11,2	36,3	42,6	6,3	31,4	498
RZGW w Gliwicach	4	Zb. Goczałkowice **** (Wisła)	10,6	26,1	96,3	118,1	161,3	43,2	65,0	150
	5	Zb. Wisła-Czarne (Wisła)	1,1	0,7	1,7	2,4	4,0	1,7	2,3	137
	6	Zb. Łąka (Pszczynka)	0,7	3,5	7,1	8,0	11,2	3,1	4,1	129
	7	Zb. Kuźnica Warężyńska (Przemsza)	0,1	0,0	39,2	39,2	46,3	7,1	7,1	100
	8	Zb. Przeczyce (Przemsza)	1,0	1,4	8,6	17,4	20,3	2,9	11,7	401
	9	Zb. Kozłowa Góra (Brynica)	0,2	0,8	10,2	12,4	15,2	2,8	7,4	264
	10	Zb. Pogoria III (Pogoria)			11,6	11,4	12,0	0,6	0,5	73
	11	Zb. Dzierżno Duże (Kłodnica)	8,0	6,7	61,5	78,0	82,9	4,8	22,8	471
	12	Zb. Pławniowice (Toszecki Potok)			27,0	26,7	29,2	2,4	2,2	91
	13	Zb. Dzierżno Małe (Drama)	1,3	1,6	8,6	9,5	12,3	2,8	4,0	144
	14	Zb. Turawa (Mała Panew)	10,0	10,0	68,7	80,0	92,6	12,6	23,9	190
15	Zb. Rybnicki ** (Ruda)	13,6	11,5	20,9	22,1	23,5	1,4	2,4	172	
RZGW w Krakowie	16	Zb. Czaniec (Soła)	44,6	44,7	0,8	1,3	1,3	0,0	0,0	
	17	Zb. Porąbka (Soła)	44,7	49,0	19,2	22,0	26,5	4,5	7,3	162
	18	Zb. Tresna (Soła) *	49,0	49,0	60,4	53,9	92,7	38,8	32,3	83
	19	Zb. Świnna Poręba (Skawa)	5,4	33,1	79,4	100,7	160,8	60,1	81,4	135
	20	Zb. Dobczyce (Raba) *	2,3	28,0	80,3	92,7	137,7	45,0	57,4	128
	21	Zb. Chańcza (Czarna)	1,1	0,9	9,0	14,2	23,8	9,6	14,8	154
	22	Zb. Czchów (Dunajec)	42,0	42,0	4,3	7,5	7,5	0,0	3,3	

	23	Zb. Rożnów (Dunajec) *	42,0	80,0	99,6	115,8	155,8	40,0	56,2	140
	24	Zb. Czorsztyn (Dunajec)	18,0	63,4	156,1	176,5	238,6	62,1	82,4	133
	25	Zb. Zesławice (Dłubnia)			0,4	0,4	0,7	0,3	0,3	
RZGW w Lublinie	26	Zb. Nielisz (Wieprz)	3,7	5,8	19,9	20,6	28,5	7,9	8,6	109
RZGW w Poznaniu	27	Zb. Jeziorsko (Warta)	27,0	20,8	64,9	142,8	202,0	59,2	137,1	232
	28	Zb. Poraj (Warta)	2,9	4,1	12,4	12,5	20,3	7,8	8,0	102
RZGW w Rzeszowie	29	Zb. Klimkówka (Ropa)	2,0	1,7	14,2	32,0	42,0	10,0	27,7	277
	30	Zb. Besko (Wisłok)	0,6	0,2	3,5	8,4	13,2	6,3	9,7	155
	31	Zb. Solina ** (San)	9,0	1,0	338,8	422,0	472,0	50,0	133,3	267
RZGW w Warszawie	32	Zb. Brody Łżeczkie (Kamienna)	1,1	1,6	5,6	6,7	7,6	0,9	2,0	232
	33	Zb. Wióry (Świślina)	0,6	1,1	15,1	15,7	34,7	18,9	19,6	104
	34	Zb. Sulejów (Pilica)	11,0	12,7	70,5	75,1	84,3	9,2	13,9	150
	35	Zb. Cieszanowice (Luciąża)	0,2	0,6	4,3	7,3	9,1	1,8	4,8	271
	36	Zb. Miedzna (Wąglanka)	0,3	0,3	3,2	3,4	3,8	0,4	0,6	145
	37	Zb. Domaniów (Radomka)	0,7	0,5	5,4	9,9	14,4	4,5	9,0	201
	38	Zb. Włocławek***** (Wisła)	297,00	320,00	369,26	369,880	453,590		rzędna wody górnej: 57,29 m n.p.m.	
	39	Zb. Dębe***** (Narew)	141,00	149,00	89,30	89,960	95,980		rzędna wody górnej: 79,00 m n.p.m.	
RZGW we Wrocławiu	40	Topola (Nysa Kłodzka)	55,0	47,7	16,1	16,5	21,7	5,2	5,6	108
	41	Kozielno (Nysa Kłodzka)	54,6	55,0	13,1	12,9	16,3	3,4	3,2	95
	42	Otmuchów (Nysa Kłodzka)	5,0	90,5	53,6	58,4	129,2	70,8	75,5	107
	43	Nysa (Nysa Kłodzka)	7,5	73,9	62,4	65,7	121,7	56,0	59,3	106
	44	Słup (Nysa Szalona)	4,9	18,8	18,1	23,6	38,1	14,5	20,0	138
	45	Mietków (Bystrzyca)	2,0	30,2	49,3	63,0	77,2	14,2	27,9	196
	46	Dobromierz (Strzegomka)	0,2	5,2	7,8	10,0	11,4	1,4	3,6	264
	47	Bukówka (Bóbr)	0,3	0,0	8,9	12,8	16,7	3,9	7,8	200,0

48	Sosnówka (Czerwonka)	0,2	0,6	7,7	10,9	14,8	3,9	7,1	182,0
49	Pilchowice ** (Bóbr)	29,8	32,9	21,6	24,0	50,0	26,0	28,4	109,0
50	Złotniki ** (Kwisa)	4,3	4,6	8,2	9,7	12,1	2,4	3,9	162,0
51	Leśna ** (Kwisa)	7,1	5,2	6,1	7,0	16,8	9,8	10,7	109,0
52	Lubachów ** (Bystrzyca)	5,5	4,7	4,8	4,9	6,8	1,9	2,1	109,0

* wartości stałe

** Zbiorniki energetyczne

**** Ujęcie wody pitnej

*****zbiornik przepływowy

" rzędne piętrzenia zbiornika Włocławek (m n.p.m.): Min PP: 56,5, NPP: 57,3 MaxPP: 57,3

" rzędne piętrzenia zbiornika Dębe (m n.p.m.): Min PP: 78,52, NPP: 79,02 MaxPP: 79,22

Obszar administrowany przez RZGW w Białymstoku

Zbiornik Siemianówka pracuje zgodnie z obowiązującymi instrukcjami. Aktualna pojemność powodziowa wynosi 12,1 mln m³. Zbiornik dysponuje rezerwą powodziową na poziomie 84%.

Obszar administrowany przez RZGW w Bydgoszczy

Zbiorniki Gopło i Pakość posiadają pełne rezerwy powodziowe.

Parametry zbiorników z godz. 6:00 UTC przedstawiają się następująco: na zbiorniku Pakość rzędna piętrzenia wynosi 76,60 m n.p.m. (110 cm > MinPP), odpływ ze zbiornika to 1,9 m³/s. Na zbiorniku Gopło rzędna piętrzenia wynosi 76,38 m n.p.m. (2 cm > MinPP), odpływ średni wynosi 1,0 m³/s.

Obszar administrowany przez RZGW w Gdańsku

W Regionie Wodnym Dolnej Wisły brak dużych, sztucznych zbiorników wodnych o istotnym znaczeniu przeciwpowodziowym objętych systemem monitorowania w ramach osłony przeciwpowodziowej kraju. Informacje o zbiorniku we Włocławku, który ma znaczenie dla osłony regionu, podaje RZGW w Warszawie.

Obszar administrowany przez RZGW w Gliwicach

Zgodnie z zaleceniami OTKZ zbiorniki Dzierżno Duże i Wisła Czarne posiadają obniżony poziom piętrzenia. Zbiornik Pogoria III posiada 73% rezerwy powodziowej. Zbiornik Pławniowice posiada 91% rezerwy powodziowej. Na pozostałych zbiornikach będących w administracji RZGW w Gliwicach rezerwa powodziowa jest w pełni zachowana.

Sytuacja w dorzeczu Górnej Odry po stronie czeskiej:

Zbiornik: VD Oleśna na rzece: Oleśna posiada 75,26% sterowalnej rezerwy powodziowej.

Pozostałe zbiorniki pracują w zakresie swoich pojemności użytkowych i posiadają pełne rezerwy powodziowe (100%).

Źródło informacji - portal Povodi Odry, stan na 24.08.2022 r., godz. 09:30 CEST.

Obszar administrowany przez RZGW w Krakowie

Sytuacja na zbiornikach jest stabilna oraz na bieżąco monitorowana. Obserwowano zwiększone dopływy do zbiorników. Rezerwy powodziowe są zgodne z wymogami gospodarowania w okresie letnim i są większe od wielkości określonych w instrukcjach gospodarowania wodą. Jedynie na zbiorniku Tresna rezerwa jest mniejsza od wielkości określonej w instrukcji (83%) Wartość kompensowana jest łączną rezerwą obiektów Kaskady Soły.

Obszar administrowany przez RZGW w Lublinie

Zbiornik Nielisz pracuje zgodnie z obowiązującymi instrukcjami. Aktualna rezerwa powodziowa wynosi 8,6 mln m³.

Obszar administrowany przez RZGW w Poznaniu

Zbiorniki Jeziorsko i Poraj posiadają pełne rezerwy powodziowe.

Na zbiorniku Jeziorsko rzędna piętrzenia wynosi 117,66 m n.p.m. (od wczoraj -2 cm, 234 cm poniżej NPP), średni dopływ do zbiornika wynosi 20,8 m³/s przy odpływie średnim z ostatniej doby 27,0 m³/s. Zbiornik dysponuje rezerwą 137,1 mln m³, z możliwością powiększenia o dalsze 20,5 mln m³ pojemności forsowanej. Na zbiorniku Poraj rzędna piętrzenia wynosi 275,45 m n.p.m. (od wczoraj + 3 cm, 5 cm poniżej NPP), średni dopływ do zbiornika wynosi 4,1 m³/s przy odpływie średnim z ostatniej doby 2,9 m³/s. Zbiornik dysponuje rezerwą 8,0 mln m³, z możliwością powiększenia o dalsze 4,1 mln m³ pojemności forsowanej.

Obszar administrowany przez RZGW w Rzeszowie

Wszystkie zbiorniki posiadają rezerwy powodziowe większe od wymaganych. Zbiorniki retencyjne zapewniają odpływy większe od nienaruszalnych zgodnie z instrukcjami gospodarowania wodą.

Na zbiorniku Klimkówka rzędna piętrzenia wynosi 386,36 m n.p.m., średni dopływ do zbiornika wynosi 1,65 m³/s przy odpływie średnim z ostatniej doby 2,0 m³/s. Zbiornik dysponuje rezerwą 27,7 mln m³. Na zbiorniku Besko rzędna piętrzenia wynosi 325,31 m n.p.m., średni dopływ do zbiornika wynosi 0,2 m³/s przy odpływie średnim z ostatniej doby 0,6 m³/s. Zbiornik dysponuje rezerwą 9,7 mln m³. Na zbiorniku Solina rzędna piętrzenia wynosi 412,10 m n.p.m., dopływ do zbiornika wynosi 1,0 m³/s przy odpływie średnim z ostatniej doby 9,0 m³/s. Zbiornik dysponuje rezerwą 133,3 mln m³.

Obszar administrowany przez RZGW w Warszawie

Wszystkie zbiorniki posiadają rezerwy większe od wymaganych.

Na Zbiorniku Włocławek dopływ średni dobowy na godz. 6:00 UTC wynosił około 320 m³/s, a odpływ ok. 300 m³/s. Rzędna wody dolnej śluzy: 42,45 m n.p.m.

Na Zbiorniku Dębe dopływ średni dobowy na godz. 6:00 UTC wynosił około 150 m³/s, a odpływ ok. 140 m³/s.

Obszar administrowany przez RZGW we Wrocławiu

Wszystkie zbiorniki posiadają wolne pojemności powodziowe i dodatkowe oprócz zbiornika Kozielno, który nieznacznie piętrzy w zakresie pojemności powodziowej (95% rezerwy powodziowej). Dopływy do zbiorników kształtują się w strefie stanów średnich i wysokich. Obecnie zbiorniki gromadzą nadmiar dopływającej wody utrzymując odpływy na stałym poziomie. Urządzenia upustowe są drożne, urządzenia manewrowe są sprawne. Suche zbiorniki przeciwpowodziowe nie piętrzą wody. Poldery przeciwpowodziowe nie piętrzą wody. Wszystkie zbiorniki pracują zgodnie z instrukcjami gospodarowania wodą.

10. Informacja o żeglowności rzek i stanie urządzeń hydrotechnicznych.

RZGW w Białymstoku

Z dniem **19 sierpnia br.** zamknięta została jedna sekcja jazu piętrzącego bukłakowego przy Elektrowni ENERGA Ostrołęka S.A w **km 150 + 457** rzeki Narew w miejscowości Ostrołęka– szczegółowe informacje zawarto w [Komunikacie Nawigacyjnym nr 24/2022](#)

Z dniem **10 sierpnia br.** wydano komunikat dotyczący aktualnej głębokości tranzytowej na drodze wodnej rzeki Narew (km 83+500 - 248+500) – szczegółowe informacje zawarto w [komunikacie nawigacyjnym nr 22/2022](#)

Z dniem 15 lipca 2022 r. śluzowania na **śluzie Mikaszówka- Kanał Augustowski** będą odbywały się co godzinę lub jeżeli zbierze się minimum 10 jednostek pływających. Szczegółowe informacje zawarto w [komunikacie nawigacyjnym nr 17/2022](#).

Z dniem **5 lipca** do odwołania **śluz Mikaszówka na Kanale Augustowskim** jest nieczynna dla jednostek pływających o szerokości powyżej 2 m. Szczegółowe informacje zawarto w [komunikacie nawigacyjnym nr 16/2022r.](#)

1 lipca 2022 r. otwiera się dla żeglugi drogę wodną **Kanału Augustowskiego** na odcinku **od śluzy Sosnowek (km 70+300) do śluzy Kudrynki (km 77+400)**. Szczegółowe informacje zawarto w [komunikacie nawigacyjnym nr 14/2022](#)

Na odcinku **Kanału Augustowskiego od śluzy Augustów do śluzy Dębowo** oraz na równoległym odcinku **rzeki Netty** trwają prace konserwacyjne przez co występują utrudnienia w poruszaniu się jednostkami wodnymi. Planowany termin zakończenia prac – **24.06.2022 r.** Szczegółowe informacje zawarto w [komunikacie nawigacyjnym nr 13/2022](#).

Z dniem 7 czerwca 2022r. wydano komunikat dotyczący aktualnej głębokości tranzytowej na drodze wodnej rzeki **Narew (km 83+500 - 248+500)**. Szczegółowe informacje zawarto w [komunikacie nawigacyjnym nr 10/2022](#).

Z dniem 6 maja 2022 r. dla żeglugi została otwarta droga wodna **rzeki Pisy (km 0+000 – 80+000)**. Szczegółowe informacje zawarto w [komunikacie nawigacyjnym nr 7/2022](#).

Od dnia 25 kwietnia br. dla żeglugi została otwarta droga wodna **Systemu Wielkich Jezior Mazurskich**. Szczegółowe informacje zawarto w [komunikacie nawigacyjnym nr 1/2022](#).

Z dniem 28 kwietnia br. zostanie otwarta dla żeglugi droga wodna **Kanał Augustowski**. Szczegółowe informacje zawarto w [komunikacie nawigacyjnym nr 2/2022](#).

Z dniem 29 kwietnia br. dla żeglugi została otwarta droga wodna **rzeki Narew**. Szczegółowe informacje zawarto w [komunikacie nawigacyjnym nr 6/2022](#).

Na Kanale Mioduńskim, będącym fragmentem drogi wodnej Pisz - Węgorzewo w Systemie Wielkich Jezior Mazurskich, obowiązuje zmieniona organizacja ruchu i tymczasowe oznakowanie nawigacyjne w związku z prowadzonymi pracami remontowymi. Szczegółowe informacje zawarto w [komunikacie nawigacyjnym nr 3/2022](#).

Na Kanale Szymońskim, będącym fragmentem drogi wodnej Pisz - Węgorzewo w Systemie Wielkich Jezior Mazurskich, obowiązuje zmieniona organizacja ruchu i tymczasowe oznakowanie nawigacyjne w związku z prowadzonymi pracami remontowymi. Szczegółowe informacje zawarto w [komunikacie nawigacyjnym nr 4/2022](#).

Na rzece Węgorapie i w Kanale Węgorzewskim (odcinek drogi wodnej Pisz – Węgorzewo w Systemie Wielkich Jezior Mazurskich) obowiązuje zmieniona organizacja ruchu i tymczasowe oznakowanie nawigacyjne w związku z prowadzonymi pracami remontowymi. Szczegółowe informacje zawarto w [komunikacie nawigacyjnym nr 5/2022](#).

Komunikaty nawigacyjne dostępne są pod adresem: <http://bialystok.wody.gov.pl/komunikaty-nawigacyjne>.

RZGW w Bydgoszczy

Od dnia 19.08.2022 r. z uwagi na utrzymujące się niekorzystne warunki hydrometeorologiczne i związany z tym zintensyfikowany porost roślinności rzecznej, na odcinkach śródlądowych dróg wodnych:

- **na Kanale Bydgoskim** w km **23+200 – 37+200**,
- **na rzece Noteci dolnej** w km **53+400 – 106+100**,

występują utrudnienia w przemieszczaniu się jednostek pływających.

Prace utrzymaniowe prowadzące do zachowania drożności szlaku żeglownego na ww. odcinkach dróg wodnych, administrowanych przez tut. Zarząd wykonywane będą przez pracowników Wód Polskich. Prosimy o zachowanie ostrożności w trakcie przeprawy jednostek. Szczegóły w [komunikacie nawigacyjnym 13/2022](#).

Od dnia **22 lipca 2022 r.** na **Kanale Bydgoskim** zostaną wprowadzone ograniczenia czasowe śluzowań. Z uwagi na utrzymującą się niekorzystną sytuację hydrologiczną tj. niski stan wód, zostaje ograniczona liczba śluzowań na **Kanale Bydgoskim, na połączeniu wodnym Wisła – Odra:**

- w km 20+000 Śluza nr 5 Prądy,
- w km 20+970 Śluza nr 6 Osowa Góra,
- w km 37+200 Śluza nr 7 Józefinki,
- w km 38+900 Śluza nr 8 Nakło Wschód.

Od dnia **22 lipca 2022 r.**, do momentu odwołania, przeprawa jednostek pływających na ww. śluzach odbywać się będzie wyłącznie trzy razy dziennie, o godzinach: **10.00, 13.30 oraz 17.00**. W przypadku śluzowania jednostki pływającej przez **Śluzę nr 5 Prądy**, zachowuje ona możliwość płynnej przeprawy w górę Kanału Bydgoskiego przez **Śluzę nr 6 Osowa Góra**. Zasada ta obowiązuje również w kierunku przeciwnym tj. w dół kanału. Proces ten, analogicznie będzie przeprowadzany na **Śluzie nr 7 Józefinki** oraz na **Śluzie nr 8 Nakło Wschód**. [Komunikat nawigacyjny nr 12/2022](#).

W dniach **13 sierpnia 2022 r., w godz. od 10.00 do 18.00, 14 sierpnia 2022 r., w godz. od 10.00 do 15.00** na Jeziorze Mielno, które stanowi odcinek śródlądowej drogi wodnej, na połączeniu wodnym Rzeka Warta – Kanał Bydgoski w km od 84+000 do 89+000 odbędą się regaty żeglarskie. Podczas trwania regat przestrzegane będą przepisy żeglugowe obowiązujące na śródlądowych drogach wodnych. [Komunikat nawigacyjny nr 11/2022](#).

Z dniem **8 kwietnia 2022 r.** otwiera się dla żeglugi administrowane śródlądowe drogi wodne na połączeniu wodnym Wisła – Odra oraz na połączeniu wodnym rzeka Warta – Kanał Bydgoski, **na odcinkach wskazanych poniżej:**

- I. na połączeniu wodnym Wisła – Odra
 - **Kanał Bydgoski** w km drogi wodnej od 014+800 do 038+900
 - **Noteć dolna** w km drogi wodnej od 038+900 do 176+200
- II. na połączeniu wodnym Warta – Kanał Bydgoski
 - **Kanał Ślesiński** w km drogi wodnej od 026+460 do 032+000
 - **Jezioro Gopło** w km drogi wodnej od 032+000 do 059+500
 - **Noteć górna** w km drogi wodnej od 059+500 do 121+600
 - **Kanał Górnonotecki** w km drogi wodnej od 121+600 do 146+600

Szczegółowe informacje dotyczące m.in. głębokości tranzytowych oraz śluzowania znajdują się w [komunikacie nawigacyjnym nr 1/2022](#).

Komunikaty nawigacyjne dostępne są pod adresem: <http://bydgoszcz.wody.gov.pl/komunikaty-nawigacyjne>

RZGW w Gdańsku

W dniach 29-30.04.2022 otwarto sezon żeglugowy na drogach wodnych Regionu Wodnego Dolnej Wisły pozostających w zarządzie RZGW Gdańsk. Szczegółowe informacje znajdują się w komunikatach nawigacyjnych oraz codziennych informacjach żeglugowych publikowanych na stronie internetowej <https://gdansk.wody.gov.pl/komunikaty-nawigacyjne>

RZGW w Gliwicach

Od godz. 15:00 dnia 22.08.2022 r. do odwołania zamyka się dla żeglugi odcinek **Kanału Gliwickiego od Śluzy Kłodnica (km 3+630) do Śluzy Rudziniec (km 21+570)**, z uwagi na przeprowadzanie wód powodziowych. Szczegóły w [komunikacie nawigacyjnym 27/2022](#).

Z uwagi na awarię wrót górnych komory południowej Śluzy Dzierżno **od dnia 29.07.2022 r., od godz. 9:00 komora południowa Śluzy Dzierżno (km 30+890 Kanału Gliwickiego) będzie zamknięta dla żeglugi do czasu usunięcia awarii.** [Komunikat nawigacyjny nr 20/2022.](#)

Od dnia **01.05.2022 r.** otwiera się dla żeglugi odcinek szlaku żeglugowego na **rzecz Odrze w km 98+600 (Ujście Kanału Gliwickiego do rzeki Odry) – 129+850 (OH Rogów) Odrzańskiej Drogi Wodnej.** [Komunikat nawigacyjny nr 4/2022.](#)

Od dnia **28.03.2022 r.** otwarto dla żeglugi **Odrzańską Drogę Wodną (ODW) w km 51+000 (miasto Racibórz) – 98+600 (Ujście Kanału Gliwickiego do rzeki Odry), Kanał Gliwicki oraz Kanał Kędzierzyński.** [Komunikat nawigacyjny nr 2/2022.](#)

Od dnia **16.03.2022 r.** otwarto dla żeglugi **Odrzańską Drogę Wodną (ODW) w km 129+850 (OH Rogów) - 181+300 (OH Ujście Nysy – granica RZGW Gliwice).** [Komunikat nawigacyjny nr 1/2022.](#)

Komunikaty nawigacyjne dostępne są pod adresem: <https://gliwice.wody.gov.pl/komunikaty-nawigacyjne>

RZGW w Krakowie

Zgodnie z treścią komunikatu nawigacyjnego nr 18/2022 z dnia 18.08.2022 r. informujemy, że w dniu 18.08.2022 w godzinach popołudniowych awaria na śluzie w Borku Szlacheckim została usunięta, a szlak żeglugowy na tym odcinku został otwarty.

Zgodnie z treścią komunikatu nawigacyjnego nr 17/2022, z dnia 17.08.2022 r. informujemy, że **od dnia 17 sierpnia 2022 r. śluza przy ZOH Łączany**, będzie nieczynna do czasu usunięcia awarii, a szlak żeglugowy na tym odcinku będzie zamknięty – do odwołania.

Zgodnie z treścią komunikatu nawigacyjnego nr 16/2022 z dnia 08.07.2022 r. informujemy, że w związku z prowadzonymi pracami remontowymi kierownicy w awanporcie dolnym **stopnia wodnego Kościuszko**, z uwagi na bezpieczeństwo użytkowników drogi wodnej, **od dnia 8 lipca 2022 r.** do odwołania zawieszają się śluzowanie w porze nocnej.

Zgodnie z treścią komunikatu nawigacyjnego nr 13/2022 z dnia 15.06.2022 r. informujemy, że **od dnia 14.06.2022 r.** szlak żeglugowy na rzece **Wiśle od km 61+200 (Tyniec) do km 79+150** jest oznakowany zgodnie z §5.02 Rozporządzenia Ministra Infrastruktury z dnia 28 kwietnia 2003 r. w sprawie przepisów żeglugowych na śródlądowych drogach wodnych (Dz.U z 2003 r. nr 212 poz. 2027) i odpowiada wymogom regulującym zasady uprawiania żeglugi w porze nocnej. Z żeglugi nocnej tymczasowo wyłączony jest odcinek **od km 79+150 do km 80+870 (stopień wodny Dąbie)** z uwagi na modernizację linii kolejowej, w tym mostu kolejowego przez rzekę Wisłę.

Zgodnie z treścią komunikatu nawigacyjnego nr 8 /2022, **od dnia 17.05.2022 r.** mogą nastąpić utrudnienia w żegludze, z uwagi na związane z niskimi przepływami w rzece okresowe uruchamianie progu piętrzącego Elektrowni w Połańcu zlokalizowanego **w km 223+650 rzeki Wisły.**

Zgodnie z treścią komunikatu nawigacyjnego nr 5/2022 w związku z prowadzonymi pracami remontowymi **na stopniu wodnym Kościuszko, od dnia 9 maja 2022 r. do odwołania**, w robocze dni tygodnia: od poniedziałku do czwartku w godzinach 7.00 do 18.00 oraz w piątek w godzinach 7.00 do 15.00 wprowadza się następujące godziny śluzowań: w górę rzeki : 8.00, 11.15, 14.00, 16.00, 18.00; w dół rzeki : 9.30, 13.00, 15.30, 17.30.

Szlak żeglowny na odcinku **od km 0+600 do 92+600 Wisły** – odcinek otwarty dla żeglugi przy ograniczeniu jego parametrów.

W km 79+000 do km 80+900 mogą wystąpić dodatkowe utrudnienia w żegludze w związku z realizacją prac pn. „Prace na linii kolejowej E30 na odcinku Kraków Główny Towarowy – Rudzice wraz z dobudową torów linii aglomeracyjnej”. Na czas prowadzenia prac szlak żeglowny oznakowany został dodatkowymi znakami żeglugowymi.

Od km 92+600 do km 175+400 – odcinek otwarty dla żeglugi. Wymagana głębokość tranzytowa wynosząca 1,6 m lokalnie nie jest zachowana.

Od km 175+400 do km 295+200 – odcinek otwarty dla żeglugi.

Komunikaty nawigacyjne dostępne są pod adresem: <http://krakow.wody.gov.pl/komunikaty-nawigacyjne>

RZGW w Lublinie

Z uwagi na obecną sytuację hydrologiczną głębokość tranzytowa drogi wodnej **rzeki Bug w km 42+200 - 224+200** wynosi 20 cm przy stanie wody na wodowskazach: Zabuże - 220 cm, Frankopol 62 cm i Małkinia Górna - 114 cm.

Prowadzenie żeglugi na omawianym odcinku wymaga zachowania szczególnej ostrożności oraz znajomości lokalnych warunków nawigacyjnych – szczegółowe informacje zawarto w [komunikacie nawigacyjnym nr 3/2022 r.](#)

Oznakowanie szlaku żeglownego zostało wystawione na **rzece Bug od km 42+000 do 224+200**. W związku z powyższym wyżej wymieniony odcinek drogi wodnej jest od dnia 28 kwietnia otwarty. Szczegóły w [komunikacie nawigacyjnym nr 1/2022](#).

Komunikaty nawigacyjne dostępne są pod adresem: <http://lublin.wody.gov.pl/komunikaty-nawigacyjne>

RZGW w Poznaniu

Na obszarze administrowanym przez RZGW w Poznaniu otwarte dla żeglugi są wszystkie drogi wodne, tj.: **rz. Warta w km 0+000 – 406+600 i Kanał Ślesiński w km 0+000 – 26+460** z wyjątkiem **rz. Warty w km 264+860** w dniach **13.08-30.09.2022**, rozbiórka mostu w Rogalinie ([komunikat żeglugowy 32/2022](#) i [komunikat żeglugowy 35/2022](#)).

Na **rz. Warcie w km 351+700 - 354+000** w dniach **22-26.08.2022r.** wystąpią utrudnienia związane ze zwężeniem szlaku żeglownego ([komunikat żeglugowy 34/2022](#)).

Komunikaty nawigacyjne dostępne są pod adresem: <http://poznan.wody.gov.pl/komunikaty-nawigacyjne>

RZGW w Szczecinie

W dniu 22.08.2022 r. od godziny 13:00 otwiera się dla żeglugi (w porze dziennej) odcinek rzeki Odry od km 690,5 (Krajnik Dolny) do km 728,0 rzeki Odry Wschodniej. W związku z zanieczyszczeniem rzeki Odry na ww. odcinku nadal pozostają rozłożone zapory. Ograniczenia w żegludze dotyczą także rzeki Odry Zachodniej i Regalicy. [Szczegóły w komunikacie nawigacyjnym 25/2022 27/2022 , 28/2022 i 29/2022.](#)

[Rozporządzenie porządkowe nr 3/2022 Wojewody Zachodniopomorskiego z dnia 18 sierpnia 2022 r. zmieniające rozporządzenie porządkowe Nr 1/2022 z dnia 12 sierpnia 2022 r. w sprawie wprowadzenia zakazu korzystania z wód Odry.](#)

Regionalny Zarząd Gospodarki Wodnej w Szczecinie informuje, że w związku z pojawieniem się **śniętych ryb** na **Odrzańskiej Drodze Wodnej** konieczne jest zachowanie szczególnej ostrożności podczas prowadzenia żeglugi.

Ponadto w związku z zaistniałą sytuacją apeluje się do załóg wszystkich statków o **niewchodzenie do wody**, a także zwracanie uwagi na jednostki pływające prowadzące działania operacyjne w powyższym zakresie.

W związku z zanieczyszczeniem rzeki Odry administracja niemiecka zamyka dla żeglugi **śluž Hohensaaten Ost** oraz **Schwedt**.

W dniach 01.08-30.09.2022 z powodu prac budowlanych związanych z przeciwpowodziową ścianką mobilną we Frankfurcie nad Odrą **w km 582,7 – 585,9** dochodzić będzie do utrudnień w ruchu żeglugowym.

Z powodu prac przy filarze mostu kolejowego **w Kostrzynie nad Odrą km 615,10 rzeki Odry w terminie od 27.06.2022 r. do 30.09.2022 r. dochodzić będzie do utrudnień w ruchu żeglugowym**. Szlak zostanie oznakowany zgodnie z obowiązującymi przepisami żeglugowymi. Prosimy o zachowanie szczególnej ostrożności przechodząc wskazanym rejonem.

Z powodu występujących niskich stanów wody, które uniemożliwiają określenie parametrów eksploatacyjnych **I, II, III oraz IVa odcinka rzeki Odry tj. od km 542,4 (ujście rzeki Nysy Łużyckiej) do km 677,2 (m. Bielinek)** administracja drogi wodnej do odwołania zaprzestaje wykonywania sondowań i kontroli wskazanych odcinków drogi wodnej. Powyższe odcinki drogi wodnej należy przekraczać z najwyższą ostrożnością. [Szczegóły w komunikatach 14/2022, 16/2022.](#)

Awarii uległ niemiecki maszt radiowy systemu NIF (Der Nautische Informationsfunk) na Odrze Zachodniej w m. Mescherin. Z powodu awarii będzie dochodzić do zakłóceń w komunikacji radiowej z jednostkami pływającymi. Kontakt z głównym urzędem w Magdeburgu możliwy jest tylko pod numerem: 0391 598 198 250.

W związku z pracami budowlanymi na zwodzonym moście kolejowym w **km 733,7 rzeki Regalicy** w terminie **od 22.02.2022 r. do odwołania** dochodzić będzie do utrudnień w ruchu żeglugowym. Szczegóły w [komunikacie 09/2022](#). Dodatkowo prosimy o zapoznanie się z [komunikatem nr 36/2021](#) informującym o obecnej organizacji ruchu.

W związku z rozpoczęciem prac modernizacyjnych zabudowy hydrotechnicznej (ostrogi) **na rzece Odrze w km 581,0 – 585,7, 604,0 – 605,0, 612,7 – 614,8, 645,5 – 663,0** do odwołania zostanie wystawione tymczasowe oznakowanie nawigacyjne. Przechodząc wskazanym rejonem prosimy o zachowanie szczególnej ostrożności. Szczegóły w komunikatach: [nr 07/2022](#) i [nr 08/2022](#).

Z powodu prac remontowych **od 01.02.2022 r.** zamyka się przejście pod mostem nad **Kanałem Zielonym**. Zalecamy poruszanie się alternatywnymi drogami wodnymi prowadzącymi przez rzekę Odrę Zachodnią, Przekop Parnicki i rzekę Parnicę. [Szczegóły w komunikacie nr 04/2022](#).

Śluza Schwedt jest całkowicie zamknięta dla żeglugi, a ponadto śluzy: Lehnitz, Hohensaaten Ost, Hohensaaten West pracują jedynie w godz.: 07:00 – 14:30. Graniczny odcinek rzeki Odry należy przekraczać z najwyższą ostrożnością.

Na moście w Siekierkach km 653+900 rzeki Odry są prowadzone prace remontowe z częściowym zamknięciem przęsa żeglownego. Szczegóły w [komunikacie 16/2021](#). Proszę zachować szczególną ostrożność przechodząc wskazanym rejonem.

Zakład Linii Kolejowych w Szczecinie informuje, że w terminie **od 12.06.2022 do 03.09.2022** obowiązywać będzie nowy harmonogram otwarcia mostu zwodzonego w Podjuchach **km 733,7 rzeki Regalicy**. Nowy harmonogram można pobrać [tutaj](#).

Komunikaty nawigacyjne dostępne są pod adresem: <https://szczecin.wody.gov.pl/komunikaty-nawigacyjne>

RZGW w Warszawie

Remont Śluzy Włocławek zakończył się i od dnia 12 sierpnia pracuje ona zgodnie z następującymi zasadami:

- czynna całą dobę we wszystkie dni tygodnia,
- śluzowania jednostek rekreacyjnych odbywają się w wyznaczonych godzinach: 8.00, 11.00, 14.00, 17.00, 20.00; lub gdy zbiorą się minimum trzy jednostki,
- śluzowania jednostek pływających będą wykonywane, jeżeli poziom wody dolnego stanowiska stopnia (poniżej śluzy) będzie równy lub wyższy od rzędnej 42,80 m n.p.m.; poniżej tej wartości śluzowania nie będą realizowane.

Szczegóły w [komunikacie nawigacyjnym nr 33/2022](#).

Oznakowanie nawigacyjne zostało wystawione na drodze wodnej Narwi w km 21+600 – 29+020, to znaczy od zapory w Dębem do mostu drogowego w Zegrzu oraz w km 38+000 – 62+800, to znaczy od ujścia Bugu do rejonu Pułtuska. W związku z powyższym **droga wodna Narwi w km 21+600 – 29+020 oraz w w km 38+000 – 62+800 jest od dnia 5 sierpnia 2022 r. otwarta** [komunikat nawigacyjny 32 2022](#).

Ze względu na trwającą przebudowę mostu kolejowego w **km 17+200 Kanału Żerańskiego**, to znaczy w rejonie ujścia Kanału Żerańskiego do Jeziora Zegrzyńskiego, **występują utrudnienia żeglugowe w postaci zwięzienia szlaku żeglownego oraz trwających robót budowlanych**. Prosimy o zachowanie szczególnej ostrożności oraz stosowanie się do poleceń obsługi rejonu budowy oraz zamontowanego oznakowania nawigacyjnego. Omawiane utrudnienia będą występowały do dnia 31 października 2022 r. Dodatkowo w dniach 11.07.2022 r. – 29.07.2022 r. droga wodna Kanału Żerańskiego w rejonie budowy będzie zamknięta. W omawianym okresie szlak będzie otwierany od poniedziałku do piątku na jedną godzinę dziennie, to znaczy od 12.00 do 13.00, a w soboty i niedziele na cały dzień. Celem uzgodnienia przepłynięcia poza wyznaczonymi godzinami, prosimy skontaktować się z Wykonawcą pod numerem telefonu: 531 285 507. Szczegóły dostępne są pod adresem: [komunikat nawigacyjny 29/2022](#).

Informujemy o **utrudnieniach żeglugowych związanych z pozostałościami po budowie w rejonie mostu Południowego na Wiśle w Warszawie, w km 500 szlaku żeglownego Wisły**. Ze względu na niebezpieczne elementy konstrukcyjne pozostawione w korycie Wisły w rejonie przęśla żeglugowego, droga wodna Wisły w rejonie mostu Południowego w km 500 szlaku żeglownego Wisły jest zamknięta do czasu usunięcia omawianych przeszkód. Otwarcie drogi wodnej Wisły w rejonie mostu Południowego zostanie ogłoszone oddzielnym komunikatem nawigacyjnym. Szczegóły dostępne są pod adresem: [komunikat nawigacyjny 23/2022](#).

Oznakowanie nawigacyjne zostało wystawione na drodze wodnej Narwi w km 62+800 – 83+500, to znaczy od rejonu Pułtuska do ujścia Orzyca. W związku z powyższym **droga wodna Narwi w km 62+800 – 83+500 jest od dnia 10 maja 2022 r. otwarta**. Szczegóły w [komunikacie nawigacyjnym 22/2022](#).

Oznakowanie nawigacyjne zostało wystawione na drodze wodnej Wisły w km 456+700 – 500+000, to znaczy od ujścia Pilicy do mostu Południowego w Warszawie. W związku z powyższym **droga wodna Wisły w km 456+700 – 500+000 jest od dnia 10 maja 2022 r. otwarta**. Szczegóły w [komunikacie nawigacyjnym 21/2022](#).

Oznakowanie nawigacyjne zostało wystawione na drodze wodnej **Wisły w km 431+900 – 456+700**, to znaczy od ujścia Radomki do ujścia Pilicy. W związku z powyższym droga wodna Wisły w km 431+900 – 456+700 jest od dnia 2 maja 2022 r. otwarta. Szczegóły w [komunikacie nawigacyjnym 20/2022](#).

Oznakowanie nawigacyjne zostało wystawione na drodze wodnej Wisły w km 520+300 – 551+000, to znaczy od wejścia do Kanału Żerańskiego do ujścia Narwi. W związku z powyższym droga wodna Wisły w km 520+300 – 551+000 jest od dnia 29 kwietnia 2022 r. otwarta. Szczegóły w [komunikacie nawigacyjnym 19/2022](#)

Droga wodna **Kanału Żerańskiego w km 0+000 – 17+200**, to znaczy na całej długości od Wisły do Jeziora Zegrzyńskiego, jest **od dnia 21 kwietnia 2022 r. otwarta**. Szczegóły dostępne w [komunikacie nawigacyjnym 18/2022](#).

Oznakowanie nawigacyjne zostało wystawione na drodze wodnej Wisły w km 551 – 590, to znaczy od rejonu Wyszogrodu we Włocławku do rejonu Kępy Ośnickiej. W związku z powyższym **droga wodna Wisły w km 551 – 590 jest od dnia 21 kwietnia 2022 r. otwarta**. Szczegóły dostępne w [komunikat nawigacyjny 16/2022](#)

Śluza Żerań pracuje zgodnie z następującymi zasadami:

- czynna codziennie od poniedziałku do niedzieli i w dni świąteczne w godzinach: 7.00 – 15.00,
- w miesiącach od maja do września – w każdy piątek, sobotę, niedzielę i święto czas pracy śluzy wydłużony do godziny 19.00,
- ostatnie śluzowanie rozpoczyna się nie później niż na pół godziny przed końcem czasu pracy śluzy, to znaczy odpowiednio o 14.30 albo 18.30, ze względu na długi czas trwania śluzowania.

Oznakowanie nawigacyjne zostało wystawione na drodze wodnej Wisły w km 620 – 646, to znaczy od rejonu Kępy Ośnickiej do rejonu ujścia Skrwy na Zbiorniku Wodnym Włocławek. W związku z powyższym **droga wodna Wisły w km 620 – 646 jest od dnia 6 kwietnia 2022 r. otwarta**. Szczegóły w [komunikacie nawigacyjnym nr 13/2022](#).

Oznakowanie nawigacyjne zostało wystawione na drodze wodnej Bugu w km 00+000 – 42+000, to znaczy od ujścia do Narwi do ujścia Liwca. W związku z powyższym **droga wodna Bugu w km 00+000 – 42+000, jest od dnia 4 kwietnia 2022 r. otwarta**. Szczegóły w [komunikacie nawigacyjnym nr 11/2022](#).

Oznakowanie nawigacyjne zostało wystawione na drodze wodnej Narwi w km 29+020 – 38+000, to znaczy od mostu drogowego w Zegrzu do ujścia Bugu. W związku z powyższym **droga wodna Wisły w Warszawie w km 29+020 – 38+000, jest od dnia 4 kwietnia 2022 r. otwarta**. Szczegóły w [komunikacie nawigacyjnym 10/2022](#).

Oznakowanie nawigacyjne zostało wystawione na drodze wodnej Wisły w km 590 – 620, to znaczy od rejonu Wyszogrodu we Włocławku do rejonu Kępy Ośnickiej. W związku z powyższym **droga wodna Wisły w Warszawie w km 590 – 620 jest od dnia 4 kwietnia 2022 r. otwarta**. Szczegóły w [komunikacie nawigacyjnym nr 09/2022](#).

W rejonie **km 513+500 drogi wodnej Wisły, tj. między Mostem Świętokrzyskim, a Śląsko-Dąbrowskim w Warszawie trwają roboty związane z budową mostu pieszo-rowerowego przez Wisłę**. W związku z powyższym, ze względu na ruch jednostek pływających Wykonawcy oraz trwające prace budowlane osoby korzystające z drogi

wodnej Wisły w omawianym rejonie proszone są o zachowanie szczególnej ostrożności. Szczegóły dostępne w [komunikacie nawigacyjnym nr 08/2022](#).

Oznakowanie nawigacyjne zostało wystawione na drodze wodnej Wisły w km 646 – 675, to znaczy na Zbiorniku Wodnym Włocławek od rejonu ujścia Skrwy do Stopnia Wodnego we Włocławku. W związku z powyższym **droga wodna Wisły w Warszawie w km 646 – 675 jest od dnia 1 kwietnia 2022 r. otwarta**. Szczegóły w [komunikacie nawigacyjnym nr 7/2022](#).

Oznakowanie nawigacyjne zostało wystawione na drodze wodnej Wisły w km 675 – 680, to znaczy od Stopnia Wodnego we Włocławku do ujścia Zgłowiączki. W związku z powyższym **droga wodna Wisły w Warszawie w km 675 – 680 jest od dnia 30 marca 2022 r. otwarta**. Szczegóły w [komunikacie nawigacyjnym nr 6/2022](#).

Oznakowanie nawigacyjne zostało wystawione na drodze wodnej Wisły w km 295+200 – 431+900, to znaczy od ujścia Sanny do ujścia Radomki. W związku z powyższym **droga wodna Wisły w Warszawie w km 295+200 – 431+900 jest od dnia 30 marca 2022 r. otwarta**. Szczegóły dostępne są pod adresem: [komunikat nawigacyjny 05/2022](#)

W związku z wybudowaniem tymczasowego progu podpiętrzającego wodę dla Elektrowni Kozienice, **szlak żeglowny w km 425+950 rzeki Wisły w okolicy miejscowości Świerże Górne pozostaje zamknięty**. Informacje na temat możliwości pokonania progu przez jednostki pływające dostępne są na stronie internetowej Enea S.A. Szczegóły dostępne są pod adresem: [komunikat nawigacyjny 04/2022](#)

Pływające oznakowanie nawigacyjne zostało wystawione na drodze wodnej **Wisły w km 500+000 – 507+100**, to znaczy od Mostu Południowego do Mostu Siekierkowskiego w Warszawie. W związku z powyższym **droga wodna Wisły w Warszawie na odcinku od Mostu Południowego do Mostu Siekierkowskiego w Warszawie jest od dnia 21 marca 2022 r. otwarta**. Szczegóły dostępne są pod adresem: [komunikat nawigacyjny nr 03/2022](#)

Pływające oznakowanie nawigacyjne zostało wystawione na drodze wodnej **Wisły w km 515+600 – 520+300**, to znaczy od Mostu Gdańskiego do wejścia Kanału Żerańskiego w Warszawie. W związku z powyższym **droga wodna Wisły w Warszawie na odcinku od Mostu Gdańskiego do wejścia do Kanału Żerańskiego jest od dnia 18 marca 2022 r. otwarta**. Szczegóły dostępne są pod adresem: [komunikat nawigacyjny nr 02/2022](#).

Pływające oznakowanie nawigacyjne zostało wystawione na drodze wodnej **Wisły w km 507+100 – 515+600**, to znaczy od mostu Siekierkowskiego do mostu Gdańskiego w Warszawie. W związku z powyższym **droga wodna Wisły w Warszawie na odcinku od mostu Siekierkowskiego do Gdańskiego jest od dnia 5 stycznia 2022 r. otwarta**. Głębokość tranzytowa na omawianym odcinku jest w dniu 5 stycznia 2022 r. równa 3,5 m, przy stanie wody 210 cm na wodowskazie Warszawa-Bulwary. Aktualny stan wody dostępny jest pod adresem: <https://hydro.imgw.pl/>. Szczegóły w [komunikacie nawigacyjnym nr 01/2022](#).

Komunikaty nawigacyjne dostępne są pod adresem: <http://warszawa.wody.gov.pl/komunikaty-nawigacyjne>

RZGW we Wrocławiu

Odrzańska Droga Wodna jest otwarta dla żeglugi.

Najnowsze komunikaty nawigacyjne:

Na podstawie zawiadomienia z Urzędu Żeglugi Śródlądowej we Wrocławiu PGW WP Regionalny Zarząd Gospodarki Wodnej we Wrocławiu informuje, że przeszkoda nawigacyjna **w km 255+200 przy prawym brzegu Odry** (między wejściem do portu miejskiego a cyplem rozdzielającym Odrę ze Starą Odrą) została usunięta wraz z wystawionym oznakowaniem nawigacyjnym. Jednocześnie przywrócono normalne warunki nawigacyjne na wskazanym odcinku ODW. Traci moc komunikat nawigacyjny 23/2022. [Komunikat nawigacyjny nr 27/2022](#).

Komunikaty nawigacyjne dostępne są pod adresem: <https://wroclaw.wody.gov.pl/komunikaty-nawigacyjne> i <https://wroclaw.wody.gov.pl/sytuacja-hydrologiczno-nawigacyjna>.

11. Inne informacje.

Zostało wydane ostrzeżenie Państwowa Służba Geologiczna (PSG) – Centrum Geozagrożeń o zagrożeniu osuwiskowym. Treść ostrzeżenia w odnośniku: <https://www.pgi.gov.pl/osuwiska/sopot-aktualnosci/szczegoly/13827-ostrzezenie-o-zagrozeniu-osuwiskowym-sierpien-2022-komunikat-panstwowej-sluzby-geologicznej.html>

Zgłoszenia z ostatniej doby o podtopieniach i innych zdarzeniach związanych z intensywnymi opadami deszczu.

RZGW we Wrocławiu:

1. m. Morów, gm. Nysa, wystąpienie rzeki **Mora**. Straż pożarna odpompowuje wodę z niższego terenu oraz w m. Paczków przy ul. Daszyńskiego, przytkanie przepustu na Kanale Ulgi rz. Tarnawka.
2. przerwany wał rz. **Kamienica** między m. Nysa a m. Niwnice. Wał został zabezpieczony workami oraz przed dostępem osób trzecich.
3. mieszkanca m. Łazy gm. Wińsko inf. o zalewaniu posesji przez ciek wodny Mrocza. Przyczyną zalania posesji nie było wylanie ciek **Mrocza** tylko był nawalny deszcz.
4. Straż Pożarna informowała o prowadzonej akcji na rz. Topór w m. Mirków przy ul. Długiej.
5. mieszkaniec inf. o przelewającej się wodzie z ciek **Brochotka** w m. Miłkowice. Koryto ciek zarosnięte co spowodowało podtopienia pól uprawnych i spiętrzenie wody w rowach uchodzących do Brochotki.
6. mieszkaniec inf. o przelewającej się wodzie z ciek **Mienia** w m. Zajączków.
7. Rolnik - Pan Winkler inf. o wystąpieniu wód rzeki **Włóknicy** z koryta i zalaniu pól - wieś Brzyków, gm. Trzebnica.
8. Pan Tabaka inf. o samowolnym podniesieniu zasady na zastawce na rz. **Struga I** kierując wodę w stronę m. Prusice, gdzie woda zalała ul. Młynarską. Zgłoszenie o powyższym fakcie przekazane na Policję.
9. na wysokości ulicy Mościckiego Rzeka **Borchówka** zalewa wyremontowany mostek.
10. Obsunięcie muru oporowego przy drodze krajowej dk 46 w m. Kamienna wzdłuż rzeki **Kamienna**. W dniu 24.08.2022 r. zaplanowano spotkanie Dyrektora Zarządu Zlewni oraz Dyrektora GDDKiA.
11. wieś Porzążyce, gmina Jordanów Śląski w wyniku wysokiego stanu wody w rz. **Śleza** wystąpiły przesiąki na dł. ok 250 m od strony odwodnionej wału oraz przelewanie się wody przez koronę wału. Wójt gm. Jordanów Śląski zgłosił tę sytuację do WCZK i PSP, która po przybyciu na miejsce stwierdziła, że nie ma możliwości dojazdu do wału gdzie występują przesiąki wody oraz nie istnieje bezpośrednie zagrożenie bezpieczeństwa, życia i zdrowia mieszkańców okolicznych miejscowości. Obecnie obserwuje się tendencję spadkową stanu wody w korycie rzeki.
12. Ujście Mory do Białej Głuchołaskiej w m. Mora, sołtys wsi Morów poinformował o oberwaniu brzegu ciek **Mora** przy stadninie koni Gajówka. W dniu 24.08 jednostka terenowa ZZ Nysa uda się na miejsce interwencji, o działaniach będziemy informować na bieżąco.

RZGW w Gliwicach

1. Dnia 23.08.2022 r. Centrum Operacyjne Ochrony Przeciwpowodziowej RZGW w Gliwicach otrzymało informację telefoniczną nt. wylewu wód ciek **Lenartowickiego** na wysokości ul. Fredry w Kędzierzynie-Koźlu (dzielnicy Cisowa). W wyniku wystąpienia z koryta, woda wtargnęła do jednego z domostw położonych w pobliżu. Z relacji telefonującego wynika, iż powodem wylewu wody jest zaniedbane koryto ciek. W tamtejszym terenie odpompowywanie wody z terenów mieszkalnych na bieżąco prowadzą zastępy Straży Pożarnej.
2. Dnia 23.08.2022 r. kierownik NW Strzelce Opolskie poinformował, że na terenie gm. Chrzastowice, poniżej ujścia rz. Sucha i rz. Cienka, rzeka **Jemielnica** występuje z koryta w okolicy ul. Ozimskiej. Koryto z powodu naporu wody nie jest stanie pomieścić wody, skutkiem tego podnosi się woda w dopływach Jemielnicy i

występuje z koryta w kilku miejscach np. Dębie czy Dębska Kuźnia. Droga przy budynku Urzędu Gminy Chrząstowice prawie nieprzejezdna.

3. Dnia 23.08.2022 r. kierownik NW Strzelce Opolskie poinformował o zatorze na rzece **Mała Panew** w Czarnowasach oraz o konieczności udrożnienia zatoru przez ZPT Opole.
4. Dnia 23.08.2022 r. do Centrum Operacyjne Ochrony Przeciwpowodziowej RZGW w Gliwicach wpłynęło telefoniczne zgłoszenie NW w Bielsku-Białej w sprawie zatoru na **cieku Starobielski I**, w wyniku którego niemożliwy jest swobodny przepływ wody w korycie, na wysokości ul. Nad Potokiem 78 w Bielsku-Białej. Z uwagi na konieczność wykonania prac w trybie awaryjnym ciężkim sprzętem budowlanym, personel NW Bielsko-Biała wspólnie z zewnętrznym wykonawcą wykonał konieczne prace.
5. W godzinach porannych dnia 23.08.2022 r. otrzymano od mieszkańca Zebrzydowic informację o podwyższaniu się stanu wody w **cieku Piotrówka**. Przekazano do NW Cieszyn, którego pracownicy udali się na miejsce. W wyniku wizji terenowej stwierdzono stabilną sytuację w centrum Zebrzydowic oraz prawie całkowite zapełnienie koryta cieką Piotrówka w Markłowicach Górnych. Ciek spowodował liczne podtopienia na terenie Republiki Czeskiej. Po stronie polskiej, najprawdopodobniej, podtopieniu uległ jeden budynek gospodarczy. Woda w korycie powoli opada.
6. Dnia 23.08.2022 r. NW Krapkowice poinformował, że w miejscowości Leśnica zostało powalone drzewo do koryta rzeki Padół. Kierownik NW Krapkowice zgłosił do ZPT konieczność usunięcia przedmiotowego drzewa. Dodatkowo poinformował, również w nawiązaniu do zgłoszeń sprzed kilku dni że łącka Woda wróciła do swojego koryta. Gmina silami własnymi oraz pomocą OSP uprzątnie teren wokół cieką. Kolejnym zgłoszeniem z terenu administrowanym przez tudzież nadzór jest, że na rzece Jakubowicki, w miejscowości Jakubowice, stwierdzono niewielkie osunięcie się skarpy, nie zagrażające obecnie podtopieniem terenu. Skarpa zostanie skorygowana podczas tegorocznych prac utrzymaniowych na rzece. W miejscowości Obrowiec stwierdzono niedrożność koryta rzeki Obrowiecki, pod mostem na drodze wojewódzkiej nr 423. W związku z powyższym prosba o udrożnienie została przekazana do ZPT.

RZGW w Krakowie

1. Jaz na potoku **Bulówka** – UG Kęty zgłosił konar drzewa opierający się o jaz. NW Kęty po oględzinach nie stwierdził zagrożenia. Konar nie powoduje spiętrzenia wody, zostanie usunięty własnymi siłami i środkami.

RZGW w Poznaniu

1. Baranów, podtopienie ogródków działkowych - rzeka **Jamica**,
2. Świba, podtopienia terenów przyległych do cieką - **Rów Kierzno-Donaborów**,
3. Mroczeń, zgłoszenie likwidacji piętrzenia na zastawce (wykonano), rozmyta skarpa cieką - rzeka **Jamica**
4. Jastrzygowice, zgłoszenie powalonego drzewa w rzece **Prośnie**,
5. Szalonka, zgłoszenie likwidacji piętrzenia na zastawce (wykonano) - ciek **Pomianka**,
6. Krążkowy, zgłoszenie złego funkcjonowania rowu, zalana część posesji,
7. Łęka Opatowska, zgłoszenie podtopienia posesji - ciek **Pomianka**
8. przy zbiorniku Biskupice – Brzózki – zgłoszono niewielkie podtopienie sąsiedniej działki.
9. Ulewny deszcz spowodował liczne podtopienia w Ostrowie Wielkopolskim.

W wyniku skażenia rzeki Odry, do którego doszło przed 27.07.2022 r., spływają informacje o kolejnych śniętych rybach. Pracownicy Wód Polskich podejmują szereg czynności i działań zmierzających do ograniczenia tego problemu i znalezienia przyczyny oraz pozostają w stałym kontakcie z organizacjami, które zgodnie z kompetencjami odpowiadają za zdiagnozowanie zjawiska oraz powinny również dążyć do jego usunięcia.

AKTUALNA SYTUACJA NA RZECE ODRZE:

RZGW w Gliwicach (Kanał Gliwicki km 0+000 – 41+400, Kanał Kędzierzyński 0+00 – 5+600 oraz rz. Odra 51+000 – 95+545, Odra skanalizowana 95+545 – 181+300)

Na poszczególnych sekcjach Kanału Gliwickiego oraz na Odrzańskiej Drodze Wodnej nie stwierdzono występowania śniętych, osłabionych, pływających przy powierzchni ryb. Nie zaobserwowano występowania oznak zanieczyszczenia na powierzchni wody w postaci filmu substancji ropopochodnych, nie stwierdzono również zapachu, który świadczyłby o występowaniu zanieczyszczenia.

RZGW we Wrocławiu (rz. Odra w km 181+300 - 617+600).

Pracownicy PGW WP RZGW we Wrocławiu prowadzili na stopniach wodnych stały monitoring, na żadnym stopniu nie stwierdzono śniętych ryb.

RZGW w Szczecinie (rz. Odra w km 617+600 – 741+600, Odra Zachodnia w km 0+000 – 36+550).

Załadunek z dnia 23 sierpnia br.:

- ilość rzeczywista 9.260 kg
- całkowita ilość narastająco dot. ilości kg zebranych i przekazanych do utylizacji od dnia 13 sierpnia br. – 143.370 kg.

Śnięte ryby nadal występują. Obserwuje się stały poziom od kilku dni co widać z danych WIW.

W dniu 22.08.2022 r. pierwsze śnięte ryby pojawiły się na akwenach wewnętrznych wód morskich na rz. Parnicy.

W rejonie ujściowym rzeki Odry Wschodniej, rzeki Regalicy oraz na Odrze Zachodniej (od Mescherina do Szczecina) obserwuje się bardzo niskie stężenie tlenu rozpuszczonego na poziomie poniżej 1,0 mg/l – występuje zjawisko tzw. „przyduchy”,

Straż pożarna wprowadza pompy, mające natlenić wodę na rz. Odrze Zachodniej i Szczecińskiego Węzła Wodnego,

Za zgodą Wojewody Zachodniopomorskiego, służby PZW postarają się wyławiać i przenosić z Odry do innych natlenionych zbiorników wodnych, jezior jeszcze żywe ryby.

W dniu 23.08.2022 r. w rejonie Dziewoklicza przy Odrze Zachodniej zamontowany został aerator napowietrzający wodę. W dniu dzisiejszym 24.08.2022 podobny aerator zostanie zamontowany na Regalicy w okolicy km 733,0.

Zaobserwowano znaczną ilość śniętych ryb w zaporach zlokalizowanych w Szczecińskim Węźle Wodnym. Pierwsze śnięte ryby pojawiły się na jeziorze Dąbie – w wewnętrznych basenach marin przy ul. Przestrzennej oraz na zaporze zlokalizowanej na wejściu od Dąbskiej Strugi od strony jeziora.

Pozostałe czynności:

- 1) Ustanowienie łącznie 22 zapór w tym:
 - a) Ustanowienie 15 zapór na rzece Odrze, Odrze Wschodniej, Odrze Zachodniej i Regalicy:
 - i) w km 690,5 (rejon Mostu w Krajniku Dolnym),
 - ii) w km 722,0 (rejon miejscowości Żabnica Gryfino Mniszki) x2,
 - iii) w km 723,0 (rejon miejscowości Żabnica) x 2,
 - iv) w km 726,0 (rejon miejscowości Łubnica),
 - v) w km 734,6 (niezeglowne przęsła mostu Gryfitów – rz. Regalica),
 - vi) w km 737,6 (niezeglowne przęsła mostu Cłowego – rz. Regalica) x 2,
 - vii) w km 737,80 (wejście do Dąbskiej Strugi),
 - viii) w km 739,60 (wejście do Dąbskiego Nurtu),
 - ix) w km 0,5 Odry Zachodniej (w rejonie jazu Widuchowej – działania strony niemieckiej),
 - x) w km 8,5 rz. Odry Zachodniej (Wejście do Kanału Marwice – Gartz)

- xi) w km 22,8 (m. Moczyły),
- xii) w km 31,2 (Szczecin – niezeglowne przejścia mostu „Pomorzan”).

- b) Ustanowienie 7 zapór grodzących śluzy wałowe na Międzyodrze od rzeki Odry Wschodniej:
 - i) w km 708,4 (m. Marwice)
 - ii) w km 710,7 (śluz Gartz – Marwice)
 - iii) w km 715,2 (powyżej Kanału Zimnego Elektrowni Dolna Odra)
 - iv) w km 717,1 (m. Gryfino)
 - v) w km 722,1 (m. Czepino)
 - vi) w km 724,4 (m. Dębce)
 - vii) w km 724,5 (m. Dębce)

W CIĄGU UBIEGŁEJ DOBY WPŁYNAŁ SZEREG ZGŁOSZEŃ DOTYCZĄCYCH ZANIECZYSZCZEŃ ORAZ ŚNIĘTYCH RYB NA INNYCH RZEKACH NIEZWIĄZANYCH Z RZEKĄ ODRA:

1. W dniu 22.08 w godzinach popołudniowych do NW wpłynęło zgłoszenie zanieczyszczenia wody w korycie rzeki **Kamionki** nieoczyszczonymi ściekami wprowadzanymi do rzeki poprzez wylot z oczyszczalni ścieków w m. Kamionki, gm. łączna. Niezwłocznie poinformowano o tym fakcie Wojewódzkiego Inspektora Ochrony Środowiska w Kielcach oraz przystąpiono do kontroli gospodarowania wodami.
2. W dn. 23.08.2022 pracownicy NW Przemysł przeprowadzili wizję terenową w związku z zakwitami glonów i zagrożeniem „przyduchą” na potoku **Wisznia** w m. Starzawa, pow. przemyski i Nienowice, pow. jarosławski. Stwierdzono niewielki przepływ wody przez jaz w m. Starzawa, przy którym znajduje się ujęcia dla stawów rybackich. Nie stwierdzono śniętych ryb. W dniu 23.08.2022 Zarząd Zlewni w Przemysłu wystosował pismo do gospodarstwa rybackiego w Starzawie do bezwzględного zachowywania przepływu nienaruszalnego, zgodnie z warunkami pozwolenia wodnoprawnego udzielonego dla tego gospodarstwa.
3. Rz. **Mała Ina** (rej. Stargardu) – na lustrowanym odcinku rz. Ina w dniu 23.08.2022 r. stwierdzono kilka śniętych ryb. Na rzece Ina Mała trwa usuwanie śniętych ryb.
4. Rz. **Płonia** – w dniu 23.08.2022 r. pracownicy Nadzoru Wodnego w Pyrzycach Dyrektorem Zarządu Zlewni w Stargardzie dokonali lustracji rzeki Płoni w miejscowości Okunica, gm. Pyrzyce. Woda w korycie rzeki nie jest już mętna, zwiększyła się przejrzystość wody. W dniu 23.08.2022 nie był wyczuwalny drażniący zapach gnojowicy.
5. Rz. **Czerwona** –23 sierpnia 2022 r., pomimo pompowania wody („napowietrzania”) prowadzonego przez Ochotniczą Straż Pożarną Dobrzyca, ponownie stwierdzono w korycie ujściowego odcinka rzeki Czerwonej oraz w okolicy przepompowni melioracyjnej śnięte ryby w ilości około 200 sztuk. Śnięte ryby są na bieżąco usuwane z koryta. W dalszym ciągu trwa pompowanie wody celem zwiększenia jej nasycenia tlenem jak również prowadzony jest monitoring rzeki przez pracowników NW Kołobrzeg – sprawa monitorowana.
6. W dniu 23.08.2022 r. Kierownik Nadzoru Wodnego dokonał z brzegu oględzin **Jeziora Ostrowiec**. Potwierdzono niewielkie ilości śniętych ryb, szacunkowo o rozmiarach do 10 -15 cm całkowitej długości (gat. Okoń, Leszcz, Płoc Krąp, Wzdreğa). Śnięte ryby nagromadzone są wzdłuż południowo-zachodniego brzegu jeziora. W dniu dzisiejszym przedstawiciel PZW Gorzów przekazał informację o zleceniu usuwania śniętych ryb specjalistycznej firmie oraz oświadczył, że Strażnicy Społecznej Straży monitorują na bieżąco sytuację na przedmiotowym jeziorze. Usuwanie śniętych ryb przez specjalistyczną firmę ma się rozpocząć najpóźniej do godziny 8:00 dnia 24.08.2022 r.
7. W dniu 23.08.2022 r. W trakcie oględzin stwierdzono 2 sztuki śniętych ryb - ujście rzeki **Krąpiel** z jeziora Starzyc. – sprawa monitorowana.
8. Sytuacja na **zbiorniku Środa**: obserwowane są bardzo duże ilości śniętych ryb, prowadzona jest akcja odłowu martwych ryb, pracownicy RZGW w Poznaniu (Nadzór Wodny w Środzie Wlkp. oraz ZZ w Kole) biorą udział w działaniach na zbiorniku. Ryby są odławiane m.in. przez użytkownika rybackiego.

9. Sytuacja na **Jeziorze Rogozińskim**: wczoraj była realizowana akcja odłowu martwych ryb przez gminne służby oraz użytkownika rybackiego, pracownicy NW Gniezno są w kontakcie ze służbami, sytuacja jest monitorowana na bieżąco.
10. Sytuacji na rzece **Obrze**: wczoraj była realizowana akcja odłowu martwych ryb przez użytkownika rybackiego – PZW pracownicy NW Nowy Tomyśl są w kontakcie ze służbami, sytuacja jest monitorowana na bieżąco.
11. Sytuacji na rzece **Obrze**: wczoraj była realizowana akcja odłowu martwych ryb przez użytkownika rybackiego – PZW pracownicy NW Nowy Tomyśl są w kontakcie ze służbami, sytuacja jest monitorowana na bieżąco.
12. 2W dniu 23.08.2022 ZZ w Białej-Podlaskiej otrzymał informacje odnośnie stwierdzenia śniętych ryb w wodzie i na brzegach **Kanału Wieprz – Krzna** w miejscowości Walinna oraz przy jazie w miejscowości Żelizna w gm. Komarówka Podlaska, pow. radzyński. Zaobserwowano śnięte ryby w szacunkowej ilości około kilkuset sztuk drobnicy.
13. W dniu 23.08.2022 r. RZGW w Gliwicach otrzymało telefoniczne zgłoszenie od mieszkanki Dąbrowy Górniczej (Strzemieszyce-Wielkie) o prawdopodobnym nielegalnym zrzucie ścieków, który silnie zanieczyścił wodę w cieku **Rakówka**, któremu towarzyszy silny fetor. Zgłaszająca łączy ten fakt z zakończeniem prac przebudowy mostu nad Rakówką, gdzie podczas prac woda płynęła w naturalnym zabarwieniu. Zgłaszający powiadomił o tym zdarzeniu WIOŚ Katowice.

Komunikat o sytuacji hydrologicznej został opracowany na podstawie danych z regionalnych zarządów gospodarki wodnej (RZGW) oraz z państwowej służby hydrologiczno-meteorologicznej IMGW-PIB przez:

Grzegorz Podbielski

Centrum Operacyjne Ochrony Przeciwpowodziowej

Krajowy Zarząd Gospodarki Wodnej

Państwowe Gospodarstwo Wodne Wody Polskie