

INFORMACJA O SYTUACJI HYDROLOGICZNO–METEOROLOGICZNEJ W POLSCE

z dnia 5 sierpnia 2022 r.

1. Ostrzeżenia hydrologiczne

W dniu 5 sierpnia 2022 r. (na godz. 11:00) **nie obowiązują ostrzeżenia hydrologiczne¹**.

2. Ostrzeżenia meteorologiczne

W dniu 5 sierpnia 2022 r. (na godz. 11:00) **obowiązują ostrzeżenia meteorologiczne¹ 3 stopnia** dotyczące **upału**:

– **województwo lubuskie** (pow. gorzowski, międzyrzecki, słubicki, strzelecko-drezdenecki, sulęciński, Gorzów Wielkopolski), **województwo wielkopolskie** (pow. czarnkowsko-trzcianecki, międzychodzki, pilski, szamotulski) – od godz. 23:22 dnia 04.08.2022 do godz. 18:00 dnia 05.08.2022;

Prognozuje się upały. Temperatura maksymalna w dzień od 33°C do 36°C. Temperatura minimalna w nocy od 19°C do 21°C.

W dniu 5 sierpnia 2022 r. (na godz. 11:00) **obowiązują ostrzeżenia meteorologiczne¹ 2 stopnia** dotyczące **upału**:

– **województwo dolnośląskie** (pow. bolesławiecki, głogowski, górowski, jaworski, legnicki, lubiński, milicki, oleśnicki, oławski, polkowicki, strzeliński, średzki, świdnicki, trzebnicki, wołowski, wrocławski, zgorzelecki, złotoryjski, Legnica, Wrocław), **województwo opolskie** (pow. brzeski), **województwo wielkopolskie** (pow. gostyński, jarociński, krotoszyński, pleszewski, rawicki) – od godz. 13:00 dnia 03.08.2022 do godz. 18:00 dnia 05.08.2022;

Prognozuje się upały. Temperatura maksymalna w dzień od 30°C do 34°C. Temperatura minimalna w nocy od 17°C do 20°C.

– **województwo kujawsko-pomorskie** (pow. aleksandrowski, bydgoski, chełmiński, inowrocławski, mogileński, nakielski, sępoleński, świecki, toruński, tucholski, żniński, Bydgoszcz, Toruń), **województwo lubuskie** (wszystkie powiaty), **województwo wielkopolskie** (pow. chodzieski, czarnkowsko-trzcianecki, gnieźnieński, grodziski, kościański, leszczyński, międzychodzki, nowotomyski, obornicki, pilski, poznański, słupecki, szamotulski, średzki, śremski, wągrowiecki, wolsztyński, wrzesiński, złotowski, Leszno, Poznań), **województwo zachodniopomorskie** (pow. wałecki) – od godz. 13:00 dnia 03.08.2022 do godz. 18:00 dnia 05.08.2022;

Prognozuje się upały. Temperatura maksymalna w dzień od 30°C do 34°C, w czwartek lokalnie do 35°C. Temperatura minimalna w nocy od 18°C do 20°C.

– **województwo kujawsko-pomorskie** (pow. brodnicki, golubsko-dobrzyński, grudziądzki, rypiński, wąbrzeski, Grudziądz), **województwo pomorskie** (pow. chojnicki, człuchowski, gdański, kartuski, kościerski, kwidzyński, malborski, nowodworski, starogardzki, tczewski, sztumski, Gdańsk, Gdynia, Sopot), **województwo warmińsko-mazurskie** (pow. braniewski, elbląski, iławski, nowomiejski, Elbląg) – od godz. 13:00 dnia 03.08.2022 do godz. 18:00 dnia 05.08.2022;

Prognozuje się upały. Temperatura maksymalna w dzień od 30°C do 34°C. Temperatura minimalna w nocy od 17°C do 20°C.

– **województwo opolskie** (pow. krapkowicki, namysłowski, nyski, opolski, prudnicki, Opole) – od godz. 14:00 dnia 03.08.2022 do godz. 20:00 dnia 05.08.2022;

Prognozuje się upały. Temperatura maksymalna w dzień od 30°C do 32°C, tylko w piątek od 32°C do 35°C. Temperatura minimalna w nocy ze środy na czwartek od 15°C do 18°C, kolejnej nocy od 18°C do 20°C.

– **województwo kujawsko-pomorskie** (pow. lipnowski, radziejowski, włocławski, Włocławek), **województwo łódzkie** (wszystkie powiaty), **województwo małopolskie** (pow. chrzanowski, olkuski, oświęcimski), **województwo mazowieckie** (pow. gostyński, mławski, płocki, płoński, sierpecki, sochaczewski, żuromiński, żyrardowski, Płock), **województwo opolskie** (pow. głubczycki, kędzierzyńsko-kozielski, kluczborski, oleski, strzelecki), **województwo śląskie** (pow. będziński, bielski, częstochowski, gliwicki, kłobucki, lubliniecki, mikołowski, myszkowski, pszczyński, raciborski, rybnicki, tarnogórski, bieruńsko-lędziński, wodzisławski, zawierciański, Bielsko-Biała, Bytom, Chorzów, Częstochowa, Dąbrowa Górnicza, Gliwice, Jastrzębie-Zdrój, Jaworzno, Katowice, Mysłowice, Piekary Śląskie, Ruda Śląska, Rybnik, Siemianowice Śląskie, Sosnowiec, Świętochłowice, Tychy, Zabrze, Żory), **województwo świętokrzyskie** (pow. konecki, włoszczowski), **województwo warmińsko-mazurskie** (pow. działdowski, ostródzki), **województwo wielkopolskie** (pow. kaliski, kępiński, kolski, koniński, ostrowski, ostrzeszowski, turecki, Kalisz, Konin) – od godz. 13:00 dnia 04.08.2022 do godz. 20:00 dnia 05.08.2022;

Prognozuje się upały. Temperatura maksymalna w dzień od 30°C do 33°C. Temperatura minimalna w nocy od 16°C do 19°C.

– **województwo mazowieckie** (pow. białobrzeski, grodziski, grójecki, legionowski, nowodworski, piaseczyński, pruszkowski, przysuski, warszawski zachodni, Warszawa) – od godz. 13:00 dnia 04.08.2022 do godz. 20:00 dnia 05.08.2022;

Prognozuje się upały. Temperatura maksymalna w dzień od 30°C do 33°C. Temperatura minimalna w nocy od 16°C do 19°C.

– **województwo lubelskie** (pow. biłgorajski, chełmski, hrubieszowski, janowski, krasnostawski, tomaszowski, zamojski, Chełm, Zamość), **województwo podkarpackie** (pow. brzozowski, dębicki, jarosławski, kolbuszowski, leżajski, lubaczowski, łańcucki, mielecki, niżański, przemyski, przeworski, ropczycko-sędziszowski, rzeszowski, stalowowolski, strzyżowski, tarnobrzegi, Przemyśl, Rzeszów, Tarnobrzeg) – od godz. 13:00 dnia 04.08.2022 do godz. 18:00 dnia 06.08.2022;

Prognozuje się upały. Temperatura maksymalna w dzień od 30°C do 33°C. Temperatura minimalna w nocy z czwartku na piątek od 14°C do 17°C, kolejnej nocy od 16°C do 19°C.

– **województwo pomorskie** (pow. bytowski, lęborski, pucki, słupski, wejherowski, Słupsk), **województwo zachodniopomorskie** (pow. choszczeński, drawski, szczecinecki) – od godz. 13:09 dnia 04.08.2022 do godz. 20:00 dnia 05.08.2022;

Prognozuje się upały. Temperatura maksymalna w dzień od 30°C do 33°C, w czwartek od 33°C do 36°C. Temperatura minimalna w nocy od 17°C do 21°C.

– **województwo śląskie** (pow. cieszyński, żywiecki) – od godz. 21:00 dnia 04.08.2022 do godz. 20:00 dnia 05.08.2022;

Prognozuje się upały. Temperatura maksymalna w dzień od 30°C do 32°C. Temperatura minimalna w nocy od 16°C do 19°C.

W dniu 5 sierpnia 2022 r. (na godz. 11:00) **obowiązują ostrzeżenia meteorologiczne¹ 1 stopnia** dotyczące **upału**:

– **województwo dolnośląskie** (pow. jeleniogórski, lubański, lwówecki, Jelenia Góra) – od godz. 13:00 dnia 03.08.2022 do godz. 18:00 dnia 05.08.2022;

Prognozuje się upał. Temperatura maksymalna w dzień od 29°C do 31°C. Temperatura minimalna w nocy od 13°C do 17°C.

– **województwo dolnośląskie** (pow. dzierżoniowski, kamiennogórski, kłodzki, wałbrzyski, ząbkowicki, Wałbrzych) – od godz. 13:00 dnia 04.08.2022 do godz. 18:00 dnia 05.08.2022;

Prognozuje się upał. Temperatura maksymalna w dzień od 29°C do 31°C. Temperatura minimalna w nocy od 13°C do 17°C.

– **województwo lubelskie** (pow. kraśnicki, lubartowski, lubelski, łęczyński, opolski, puławski, rycki, świdnicki, Lublin), **województwo małopolskie** (pow. bocheński, brzeski, dąbrowski, krakowski, limanowski, miechowski, myślenicki, proszowicki, suski, tarnowski, wadowicki, wielicki, Kraków, Tarnów), **województwo mazowieckie** (pow. ciechanowski, garwoliński, kozienicki, lipski, makowski, miński, otwocki, przasnyski, pułtuski, radomski, szydłowiecki, wołomiński, wyszkowski, zwoleński, Radom), **województwo świętokrzyskie** (pow. buski, jędrzejowski, kazimierski, kielecki, opatowski, ostrowiecki, pińczowski, sandomierski, skarżyski, starachowicki, staszowski, Kielce) – od godz. 13:00 dnia 04.08.2022 do godz. 20:00 dnia 05.08.2022;

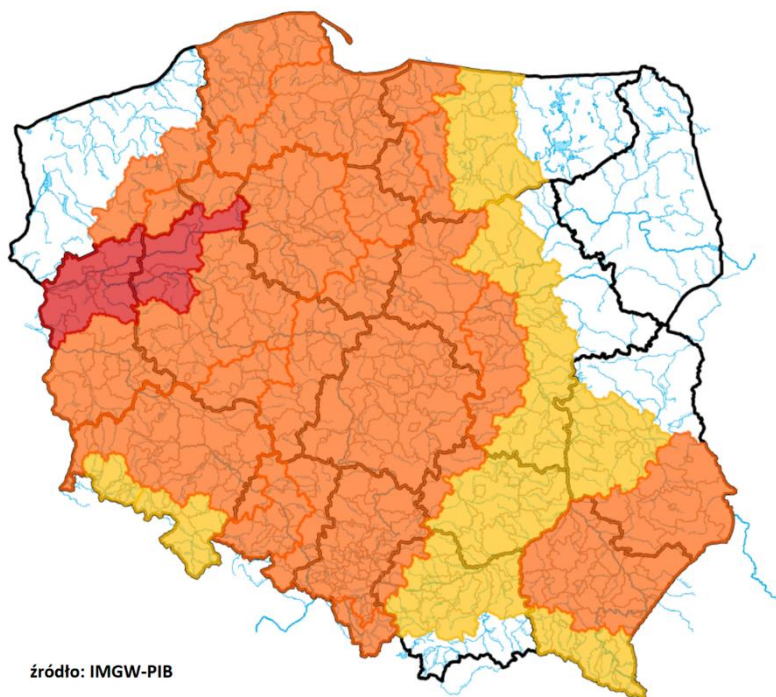
Prognozuje się upał. Temperatura maksymalna w dzień od 30°C do 33°C. Temperatura minimalna w nocy od 14°C do 17°C.

– **województwo warmińsko-mazurskie** (pow. bartoszycki, lidzbarski, nidzicki, olsztyński, szczycieński, Olsztyn) – od godz. 13:00 dnia 04.08.2022 do godz. 20:00 dnia 05.08.2022;

Prognozuje się upał. Temperatura maksymalna w dzień od 30°C do 31°C. Temperatura minimalna w nocy od 14°C do 17°C.

– **województwo podkarpackie** (pow. bieszczadzki, jasielski, krośnieński, sanocki, leski, Krosno) – od godz. 13:00 dnia 04.08.2022 do godz. 18:00 dnia 06.08.2022;

Prognozuje się upał. Temperatura maksymalna w dzień od 30°C do 32°C. Temperatura minimalna w nocy od 12°C do 16°C.



3. Ostrzeżenia dotyczące suszy

W dniu 5 sierpnia 2022 r. (na godz. 11:00) obowiązują **ostrzeżenia dotyczące suszy hydrologicznej**¹.

W kolejnych dniach spodziewane jest dalsze utrzymywanie się przepływów wody poniżej SNQ w następujących obszarach:

- **zlewnie dopływów Warty od Wełny do Noteci** – od 11.05.2022 do odwołania;

- **Przrzecze Warty dolnej od Noteci do ujścia** – od 23.05.2022 do odwołania;
- **Czarna Wielka** – od 23.05.2022 do odwołania;
- **Zlewnia Kanału Mosińskiego** – od 23.05.2022 do odwołania;
- **Noteć Dolna** – od 23.05.2022 do odwołania;
- **Zlewnia Iny i Płoni** – od 23.05.2022 do odwołania;
- **Zlewnia Ślęzy** – od 24.05.2022 do odwołania;
- **zlewnia Baryczy bez Orli i Polskiego Rowu** – od 24.05.2022 do odwołania;
- **Odra od ujścia Widawy do Ścinawy, Kaczawa od Dunina (bez grn. Skorej) do ujścia** – od 06.06.2022 do odwołania;
- **Odra od ujścia Bobru do Białej Góry, Odra od Białej Góry do Słubic** – od 07.06.2022 do odwołania;
- **Barycz od Polskiej Wody do ujścia do Odry** – od 07.06.2022 do odwołania;
- **Odra od Ścinawy do Głogowa, Barycz bez Orli i Polskiego Rowu, Orla** – od 12.06.2022 do odwołania;
- **Warta dolna od Noteci do ujścia** – od 12.06.2022 do odwołania;
- **Nysa Łużycka od Zgorzelca do ujścia** – od 18.06.2022 do odwołania;
- **zlewnia Drawy** – od 20.06.2022 do odwołania;
- **Zlewnia Bugu do ujścia Uherki** – od 20.06.2022 do odwołania;
- **Łęg i przrzecze Wisły** – od 20.06.2022 do odwołania;
- **Przrzecze Odry dolnej od Warty do Gryfina** – od 23.06.2022 do odwołania;
- **Polski Rów** – od 23.06.2022 do odwołania;
- **zlewnia Bugu od ujścia Uherki do Krzyczewa** – od 23.06.2022 do odwołania;
- **Kaczawa górna do Dunina** – od 24.06.2022 do odwołania;
- **zlewnia Wełny** – od 25.06.2022 do odwołania;
- **Noteć środkowa** – od 27.06.2022 do odwołania;
- **zlewnia Odry od Głogowa do ujścia Bobru** – od 27.06.2022 do odwołania;
- **zlewnia Przemszy i przrzecze Wisły** – od 27.06.2022 do odwołania;
- **zlewnia Sanu od ujścia Wiaru** – od 27.06.2022 do odwołania;
- **Odra dolna od Warty do Gryfina** – od 30.06.2022 do odwołania.
- **zlewnia Wkry** – od 30.06.2022 do odwołania;
- **Bóbr od Bobrzycy do ujścia (bez Kwisy i Czernej Wielkiej)** – od 30.06.2022 do odwołania;
- **Odra od Trestna do Brzegu Dolnego, Odra od Brzegu Dolnego do ujścia Baryczy, Odra od ujścia Baryczy do ujścia Bobru, Odra od ujścia Bobru do Słubic** – od 30.06.2022 do odwołania;
- **Odra środkowa od Słubic do Warty** – od 01.07.2022 do odwołania;
- **zlewnia Parsęty od źródła do Radew** – od 01.07.2022 do odwołania;

- **Warta środkowa od Zb. Jeziorsko do Proсны, Warta środkowa od Proсны do Wełny** – od 03.07.2022 do odwołania;
- **Warta środkowa od Wełny do Noteci** – od 03.07.2022 do odwołania;
- **zlewnia Odry od ujścia Nysy Kłodzkiej do ujścia Widawy, zlewnia Stobrawy** – od 05.07.2022 do odwołania;
- **San od ujścia Osławy do ujścia Wiaru (wraz ze zlewnią Wiaru)** – od 09.07.2022 do odwołania;
- **San do ujścia Osławy (wraz ze zlewnią Osławy)** - od 10.07.2022 do odwołania;
- **Widawa od Namysłowa do ujścia do Odry** – od 14.07.2022 do odwołania;
- **zlewnia Łyny** – od 15.07.2022 do odwołania;
- **Pisa** – od 15.07.2022 do odwołania;
- **zlewnia środkowej i dolnej Proсны** – od 15.07.2022 do odwołania;
- **przrzecze Noteci środkowej i dolnej** – od 18.07.2022 do odwołania;
- **zlewnie Opawy, Opawicy, Psiny, Odry od Koźła do ujścia Nysy Kłodzkiej, Straduni, Osobłogi** – od 19.07.2022 do odwołania;
- **zlewnia Oławy** – od 20.07.2022 do odwołania;
- **zlewnia górnej Kwisy do zb. Leśna i Izery** – od 20.07.2022 do odwołania;
- **zlewnia górnej Skorej** – od 20.07.2022 do odwołania;
- **Warta górna od Liswarty do Zb. Jeziorsko** – od 21.07.2022 do odwołania;
- ~~**Raba od zb. Dobczyce do ujścia**~~ – **odwołano**;
- **Drwęca od Welu do Rypienicy, Drwęca od źródła do Welu** – od 21.07.2022 do odwołania;
- **Wisłok do ujścia Morwawy (wraz ze zlewnią Morwawy)** – od 22.07.2022 do odwołania;
- **zlewnia Strwiąża** – od 22.07.2022 do odwołania;
- **Obra** – od 22.07.2022 do odwołania;
- **Odra od Chałupek do Koźła, Bierawka, Kłodnica, Mała Panew** – od 22.07.2022 do odwołania;
- **Nysa Kłodzka od Zb. Nysa do ujścia** – od 22.07.2022 do odwołania;
- **Bystrzyca dolna (Czarna Woda i Strzegomka)** – od 22.07.2022 do odwołania;
- **Mała Panew od Krupskiego Młyna do Zb. Turawa** – od 22.07.2022 do odwołania;
- **zlewnia Bobru od Zb. Pilchowice do Bobrzycy, rzeka Bóbr od Zb. Pilchowice do ujścia Kwisy** – od 25.07.2022 do odwołania;
- **Warta górna z Liswartą** – od 25.07.2022 do odwołania;
- **Proсны górna, Niesób** – od 25.07.2022 do odwołania;
- **Wisła od Dębłina do ujścia Zgłowiączki i przrzecze** – od 25.07.2022 do odwołania;
- ~~**Łzanka, Radomka, Pilica od Zb. Sulejów**~~ – **odwołano**;
- **rzeka Bóbr od ujścia Kwisy do ujścia do Odry** – od 25.07.2022 do odwołania;
- ~~**Wisła od ujścia Przemszy do ujścia Raby**~~ – **odwołano**;

- **Wisłok od ujścia Morawy do ujścia**– od 25.07.2022 do odwołania;
- **Wisła od ujścia Kamiennej do Dęblina**– od 25.07.2022 do odwołania;
- **Wisłoka do ujścia Jasiołki, Ropa, Jasiołka** – od 27.07.2022 do odwołania;
- **Wisła od ujścia Sanu do ujścia Kamiennej** – od 27.07.2022 do odwołania;
- **Drwęca od Rypienicy do ujścia, Drwęca od Welu do Rypienicy** – od 27.07.2022 do odwołania;
- **zlewnia Bugu** – od 29.07.2022 do odwołania;
- **Elbląg** – od 29.07.2022 do odwołania;
- **Wierzyca od Bożegopola Szlacheckiego do ujścia** – od 29.07.2022 do odwołania;
- **Wel** – od 29.07.2022 do odwołania;
- **Gwda** – od 01.08.2022 do odwołania.

Uwaga! Ostrzeżenia wydawane są w sytuacji, gdy aktualne lub prognozowane wartości przepływu na stacjach wodowskazowych uznanych za reprezentatywne układają się poniżej SNQ przez minimum 10 dni.

¹ Źródłem prezentowanych danych są informacje zbierane i przetwarzane przez państwową służbę hydrologiczno–meteorologiczną, którymi rozporządza „IMGW– PIB”.

4. Przekroczenia stanów alarmowych i ostrzegawczych

W dniu 5 sierpnia 2022 r. (na godz. 11:00) zanotowano przekroczenia stanów ostrzegawczych:

- na 3 stacjach wodowskazowych w dorzeczu Wisły.

Nazwa stacji	Rzeka	Województwo	Stan wody [cm]	Zmiana w ciągu doby (od 06 do 06 UTC)	Stan ostrzegawczy [cm]	Stan alarmowy [cm]
KRUBICE	Utrata	mazowieckie	238	-1	220	280
BIAŁOBRZEGI	Netta	podlaskie	209	1	200	240
PROSTKI	Ełk	warmińsko-mazurskie	194	1	190	220

Nie zanotowano opadów o dużej wydajności.

5. Pogotowia i alarmy przeciwpowodziowe.

Brak.

6. Informacja o zagrożeniach.

Brak.

7. Wskazanie działań niezbędnych do podjęcia w ciągu najbliższej doby.

Brak.

8. Aktualna sytuacja hydrologiczna

Dorzecze Wisły

Stany wody w dorzeczu Wisły układają się w strefie wody niskiej i średniej, lokalnie wysokiej. Stan wysoki zanotowano na Supraśli oraz lokalnie na Biebrzy. Stan niski obserwowano na Przemszy, Brynicy, Popradzie, Wisłoce, Sanie, Wisłoku, Radomce, Pisie i Omulwi oraz lokalnie na Wiśle, Sole, Skawie, Rabie, Dunajcu, Białej Tarnowskiej, Kamiennej, Wieprzu, Pilicy, Narwi, Bugu, Liwcu, Wkrze i Drwęcy.

Dorzecze Odry

Stany wody w dorzeczu Odry układają się głównie w strefie wody niskiej i średniej, lokalnie wysokiej. Stan wysoki obserwowano lokalnie na Bobrze i Noteci. Stan średni zanotowano na Widawie, Nerze i Gwdzie oraz lokalnie na Odrze, Nysie Kłodzkiej, Bystrzycy, Strzegomce, Baryczy, Bobrze, Prośnie i Noteci.

Dorzecza rzek Przymorza, Pregoty i Niemna

Stany wody w dorzeczach Przymorza, Pregoty i Niemna układają się w strefie wody średniej i niskiej. Stan wysoki zaobserwowano lokalnie na Łynie. Stan niski zanotowano na Parsecie, Słupi i Łebie oraz lokalnie na Pasłęce i Łynie.

Morze Bałtyckie, Zalew Szczeciński i Zalew Wiślany

Poziom wody na stacjach morskich układa się w strefie wody średniej.

Obszar administrowany przez RZGW w Białymstoku

W ciągu minionej doby na obszarze administrowanym przez RZGW w Białymstoku nie odnotowano opadów atmosferycznych powyżej 20 mm.

W zlewni **Narwi i Biebrzy** obserwowano stabilizację oraz nieznaczne spadki i wahania związane z pracą urządzeń hydrotechnicznych. Największy spadek odnotowano na SW Harasimowicze rz. Sidra 24 cm. Stany wód utrzymują się w strefie wody średniej, wysokiej i lokalnie niskiej. Stan ostrzegawczy występuje na rzece Netta SW Białobrzegi, rz. Ełk SW Prostki.

W zlewniach **Łyny i Węgorapy** obserwowano stabilizację i nieznaczne wahania związane z pracą urządzeń hydrotechnicznych oraz spadki. Największy spadek odnotowano na SW Banie Mazurskie rz. Gołdapa 13 i SW Proсна rz. Guber 13 cm. Stany wód utrzymują się w strefie wody średniej oraz lokalnie wysokiej i niskiej.

Na **Wielkich Jeziorach Mazurskich** stany wód utrzymują się w strefie wody średniej oraz lokalnie wysokiej i niskiej.

W zlewni **Narwi i Biebrzy** przewiduje się stabilizację oraz nieznaczne wahania związane z pracą urządzeń hydrotechnicznych. Stany wód utrzymają się w strefie wody średniej, wysokiej i punktowo niskiej.

W zlewniach **Łyny i Węgorapy** przewiduje się stabilizację oraz lokalne wahania związane z pracą urządzeń hydrotechnicznych. Stany wód utrzymają się w strefie wody średniej oraz lokalnie wysokiej i niskiej.

Na najbliższą dobę IMGW-PIB prognozuje w dzień zachmurzenie przeważnie małe. Temperatura maksymalna od 27°C do 31°C. Wiatr słaby, południowo-wschodni i wschodni. W nocy bezchmurnie lub zachmurzenie małe. Temperatura minimalna od 12°C do 17°C. Wiatr słaby, południowo-wschodni i wschodni, okresami zmienny.

Obszar administrowany przez RZGW w Bydgoszczy

W ciągu minionej doby w Regionie Wodnym Noteci nie odnotowano opadów atmosferycznych.

W zlewni rzeki Noteci stany wody układają się w strefie stanów niskich oraz średnich, lokalnie wysokich.

Na Kanale Bydgoskim odnotowano lokalny spadek do 18 cm na SW Prądy oraz wzrosty do 4 cm na SW Osowa Góra i SW Józefinki.

Na rzece Dolnej Skanalizowanej Noteci od m. Nakło nad Notecią do m. Ujście wystąpiły lokalne spadki sięgające 7 cm na SW Nakło Zachód i w m. Ujście, strefa stanów niskich, średnich i wysokich. Poniżej m. Ujście, na pozostałym odcinku DSN zaobserwowano spadki sięgające 6 cm na SW Nowe, SW Walkowice, SW Romanowo i SW Wieleń, a także wzrosty do 6 cm w m. Czarnków i do 4 cm na SW Mikołajewo, strefa stanów niskich i średnich.

Na rzece Noteci swobodnie płynącej zarejestrowano stabilizację oraz niewielki spadek do 2 cm w m. Gościmiec, strefa stanów niskich.

Na rzece Górnej Skanalizowanej Noteci odnotowano stabilizację oraz lokalny spadek do 10 cm na SW Dębinek PN, strefa stanów niskich oraz średnich.

W zlewni rzeki Łobżonki wystąpił niewielki wzrost do 2 cm, strefa stanów niskich.

W zlewni rzeki Gwdy, na górnym odcinku odnotowano wzrost do 4 cm z wahaniami do 17 cm, strefa stanów wysokich. Na dolnym odcinku wzrost do 6 cm z wahaniami do 10 cm, strefa stanów średnich.

W zlewni rzeki Drawy zarejestrowano stabilizację z tendencją spadku, strefa stanów niskich.

W ciągu najbliższej doby dla dolnego odcinka Noteci i jego dopływów prognozowana jest stabilizacja oraz lokalne spadki. Na górnym odcinku Noteci również prognozowana jest stabilizacja oraz lokalne spadki. Stany wody będą układać się w strefie stanów niskich, średnich, lokalnie wysokich.

W ciągu najbliższej doby IMGW-PIB prognozuje zachmurzenie małe i umiarkowane, wzrastające do dużego, przelotne opady deszczu, lokalnie burze, możliwy grad, prognozowany opad atmosferyczny do 30 mm, temperatura w ciągu dnia wahać się będzie od 27°C na zachodzie do 37°C na południu regionu, temperatura minimalna w nocy spadnie do 13°C, wiatr słaby i umiarkowany, północno-zachodni, w czasie burz porywy do 80 km/h.

Obszar administrowany przez RZGW w Gdańsku

Na wodowskazach zlewni „Ujście Wisły” pozostających pod wpływem morza obserwuje się stany średnie.

Na wodowskazach zlewni „Ujście Wisły” niepozostających pod wpływem morza: na Wiśle obserwuje się stany niskie; na wodowskazach pozostałych rzek zlewni występują stany średnie, miejscami niskie i wysokie.

Na wodowskazach zlewni „Przymorze” pozostających pod wpływem morza obserwuje się stany średnie.

Na wodowskazach zlewni „Przymorze” niepozostających pod wpływem morza obserwuje się stany średnie i niskie, miejscami wysokie.

Na wodowskazach zlewni „Zalew Wiślany” pozostających pod wpływem Zalewu obserwuje się stany średnie.

Na wodowskazach zlewni „Zalew Wiślany” niepozostających pod wpływem Zalewu obserwuje się stany średnie i niskie.

Na wodowskazach zlewni „Wisła od Narwi do Drwęcy” w granicach Regionu Wodnego Dolnej Wisły obserwuje się stany niskie i średnie.

W ciągu najbliższej doby IMGW-PIB prognozuje w dzień zachmurzenie małe wzrastające stopniowo do umiarkowanego i dużego. Miejscami przelotne opady deszczu i burze. Możliwy grad. Wysokość opadów w czasie burz do 20 mm. Temperatura maksymalna od 31°C do 34°C, nad morzem od 24°C do 26°C. Wiatr słaby i umiarkowany, południowy stopniowo skręcający na północno-zachodni. W czasie burz porywy do 75 km/h. W nocy zachmurzenie duże z większymi przejaśnieniami. Miejscami przelotne opady deszczu, lokalnie burze. Możliwy grad. Wysokość opadów w czasie burz do 20 mm. Temperatura minimalna w nocy od 14°C do 17°C. Wiatr słaby i umiarkowany, północno-zachodni. W czasie burz porywy do 75 km/h.

Obszar administrowany przez RZGW w Gliwicach

W ciągu ostatniej doby nie odnotowano opadów powyżej 20 mm.

Stany wody w **Regionie Wodnym Małej Wisły** kształtują się w strefie stanów niskich, średnich i punktowo wysokich.

Stany wody w **Regionie Wodnym Górnej Odry** kształtują się w strefie stanów niskich i średnich.

Na najbliższą dobę IMGW-PIB prognozuje w dzień brak zachmurzenia lub zachmurzenie małe. Temperatura maksymalna od 30°C do 33°C, w rejonach podgórskich od 28°C do 31°C, wysoko w Beskidach od 23°C do 26°C. Wiatr słaby, południowo-wschodni i południowy. Wysoko w górach wiatr słaby, z kierunków zachodnich. W nocy zachmurzenie małe. Nad ranem od zachodu wzrost zachmurzenia do dużego i tam opady deszczu lub burze. Suma opadów do 10 mm. Temperatura minimalna od 17°C do 20°C; w rejonach podgórskich od 16°C do 18°C, wysoko w Beskidach od 13°C do 16°C. Wiatr początkowo słaby, południowo-wschodni, w drugiej połowie nocy umiarkowany i porywisty, zachodni i północno-zachodni. Wysoko w górach wiatr umiarkowany, porywisty, zachodni skręcający na północny. W czasie burz wiatr porywisty.

Obszar administrowany przez RZGW w Krakowie

Według danych IMGW-PIB w ciągu minionej doby w Regionie Wodnym Górnej Zachodniej-Wisły nie odnotowano opadów atmosferycznych.

Stany wód układają się głównie w strefie stanów średnich i niskich. W ciągu minionej doby na rzekach i potokach regionu obserwowano spadki stanu wody.

Na najbliższą dobę IMGW-PIB prognozuje opady atmosferyczne do 1 mm.

Obszar administrowany przez RZGW w Lublinie

W ciągu minionej doby na obszarze administrowanym przez RZGW w Lublinie nie zaobserwowano opadów powyżej 20 mm.

W zlewni Bugu po Krzyczew notowano na ogół spadki bądź stabilizację poziomu wody w – strefie stanów niskich i średnich.

W zlewni Bugu poniżej profilu Krzyczew obserwowano spadki oraz stabilizację stanu wody – w strefie wody niskiej i średniej.

W zlewni Bugu po Krzyczew spodziewane są spadki bądź stabilizacja poziomu wody w strefie stanów niskich i punktowo średnich.

W zlewni Bugu poniżej profilu Krzyczew przewiduje się stabilizację i opadnie stanu wody – w strefie wody niskiej i średniej.

Na najbliższą dobę IMGW-PIB prognozuje w dzień zachmurzenie małe, okresami umiarkowane. Temperatura maksymalna od 29°C do 33°C. Wiatr słaby i umiarkowany, południowo-wschodni i wschodni. W nocy zachmurzenie małe. Temperatura minimalna od 16°C do 20°C. Wiatr słaby, południowo-wschodni i wschodni, nad ranem na zachodzie regionu wiatr porywisty, skręcający na zachodni.

Obszar administrowany przez RZGW w Poznaniu

W ciągu minionej doby w Regionie Wodnym Warty opady nie występowały.

W regionie wodnym **Warty** odnotowano przeważnie spadek stanów wody, wzrost na Warcie poniżej zbiornika Jeziorsko, zmiany w strefie niskich, lokalnie w wysokich.

Na **Warcie** do zbiornika Poraj oraz dalej do zbiornika Jeziorsko spadki stanów wody o kilka cm w strefie stanów niskich. Na dopływach tego odcinka podobnie, miejscami wahania – do około 15 cm na Liswarcie (Niwki), zmiany w strefie stanów średnich, niskich, jedynie na Grabi (Łask) w wysokich. Na Warcie poniżej zbiornika Jeziorsko stany wody w strefie niskich, od Koła do Sławska w dolnej średnich, do Sławska wahania, poniżej przeważnie wzrost, maksymalnie o około 13 cm w Śremie. Na dopływach stany wody w strefie średnich i niskich; stany generalnie z kilkucentymetrowym spadkiem, lokalnie z wahaniami o około 20 cm (Rgilewka, Powa).

W zlewni **Proсны** stany wody układają się w strefie średnich i niskich, na Prośnie w Gorzowie Śląskim w wysokich; odnotowano spadki stanów (maksymalnie o 12 cm), na Prośnie w m. Bogusław wahania.

Na pośrednim stanowisku **Kanału Ślesińskiego** rzędna piętrzenia układu się pomiędzy NPP a MaxPP, na szczytowym pomiarze pomiędzy MinPP a NPP.

W ciągu najbliższej doby na Warcie do zbiornika Poraj oraz dalej do Jeziorska stabilnie, z niewielkim spadkiem w strefie stanów niskich. Na dopływach tego odcinka również spadek w strefach stanów niskich, średnich i lokalnie wysokich. Na Warcie poniżej zbiornika Jeziorsko prognozowane są stany w strefie stanów niskich, od Koła do Sławska w dolnej średnich, początkowo stabilizacja lub wahania, od Śremu wzrost. Na dopływach spodziewany spadek lub wahania, stanów wody w strefie niskich, średnich, lokalnie wzrost. W zlewni Proсны prognozowany spadek, miejscami stabilizacja stanów wody, zmiany w strefie stanów średnich i niskich, na górnej Prośnie w wysokich.

Na najbliższą dobę IMGW-PIB prognozuje zachmurzenie małe i umiarkowane, pod koniec dnia od północnego zachodu wzrost do dużego i tam możliwe przelotne opady deszczu oraz burze z opadem do 20 mm, lokalnie z gradem; temperatura maksymalna do 36°C, minimalna od 15°C; wiatr słaby i umiarkowany, południowy i południowo-zachodni, podczas burz porywisty.

Obszar administrowany przez RZGW w Rzeszowie

W ciągu ostatniej doby nie zaobserwowano opadów na obszarze administrowanym przez RZGW w Rzeszowie.

Na obszarze **zlewni Sanu i Wisłoka** stany wód układają się w strefie wody niskiej oraz średniej. W ciągu ostatniej doby na większości stacji wodowskazowych zaobserwowano spadek stanu wody. Największy wzrost stanu wody miał miejsce w przekroju Gorliczyna na Mlecze (10 cm), Nienowice na Wiszni (3 cm).

Na obszarze **zlewni Wisłoki i Łęgu** stany wód układają się w strefie wody niskiej oraz średniej. W ciągu ostatniej doby na większości stacji wodowskazowych zaobserwowano spadek stanu wody. Wzrost stanu wody miał miejsce w przekroju Iwierzyce (LSOP) na Bystrzycy (1 cm).

Na najbliższą dobę IMGW-PIB prognozuje w dzień zachmurzenie małe lub brak zachmurzenia. Temperatura maksymalna od 30°C do 33°C. Wiatr słaby, wschodni i południowo-wschodni. W nocy zachmurzenie małe. Temperatura minimalna od 16°C do 19°C. Wiatr słaby, południowo-wschodni.

Obszar administrowany przez RZGW w Szczecinie

Stany wody na wodowskazach **Odry granicznej poniżej ujścia Warty** układają się w strefie stanów niskich, w Widuchowej układają się w strefie stanów średnich.

W **ujściowym odcinku Odry i na Zalewie Szczecińskim** stany wody układają się w strefie stanów średnich.

Na **odcinku wybrzeża morskiego** stany wody wahają się w strefie stanów średnich.

Na rz. **Myśli** stany wody układają się w strefie stanów niskich z tendencją spadkową.

Na rz. **Inie** stany wody w górnym odcinku rzeki układają się na granicy stanów średnich i niskich, w dolnym odcinku rzeki układają się w strefie stanów niskich.

Stany **rzek Przymorza Zachodniego** układają się przeważnie w strefie stanów niskich, lokalnie średnich.

Na rz. **Redze** stany wody układają się w strefie stanów niskich.

Na rz. **Parsęcie** stany wody układają się w strefie stanów niskich, lokalnie w środkowym odcinku rzeki w strefie stanów średnich.

Na rz. **Radwi** stany wody układają się w strefie stanów średnich.

Na rz. **Wieprzy** stany wody układają się w strefie stanów niskich.

Obszar administrowany przez RZGW w Warszawie

W ciągu ostatniej doby na obszarze administrowanym przez RZGW w Warszawie nie zaobserwowano opadów powyżej 20 mm.

Obecnie stany wód na obszarze administrowanym przez RZGW w Warszawie układają się w strefie stanów niskich, lokalnie średnich i wysokich. Na jednej stacji wodowskazowej zaobserwowano stan ostrzegawczy.

W ciągu najbliższej doby na **Wiśle** prognozuje się: w Zawichoście spadki stanu wody w strefie stanów niskich; od stacji Annapol do stacji Puławy-Azoty niewielkie spadki stanu wody w strefie stanów niskich; w Dęblinie stabilizację stanu wody w strefie stanów niskich; od stacji Gusin do stacji Warszawa-Bulwary wzrosty stanu wody w strefie stanów niskich; od Modlina do Kępy Polskiej niewielkie wzrosty stanu wody w strefie stanów niskich; na stacji Włocławek wahania stanu wody w strefie stanów niskich.

Na **dopływach Wisły od Zawichostu do Włocławka** przewiduje się wahania stanu wody w strefie stanów niskich i średnich, lokalnie wysokich.

W ciągu najbliższej doby na **Narwi od Orzyca po ujście** prognozuje się stabilizację stanu wody w strefie stanów niskich. Na dopływach przewiduje się wahania stanu wody w strefie stanów średnich, lokalnie niskich.

W ciągu najbliższej doby na **Bugu od Liwca do ujścia** prognozuje się stabilizację z ewentualnie niewielkimi spadkami stanu wody w strefie stanów niskich.

W ciągu najbliższej doby w regionie administrowanym przez RZGW w Warszawie w dzień brak opadów atmosferycznych. W nocy na zachodzie, północnym-zachodzie, północy przelotne opady deszczu oraz burze, lokalnie z gradem. W części środkowej przelotne opady deszczu, możliwe burze. W trakcie burz suma opadów do 30 mm, porywy wiatru do 75 km/h.

Obszar administrowany przez RZGW we Wrocławiu

W ciągu minionej doby nie odnotowano opadów deszczu.

Stany wód na wodowskazach **środkowej Odry** (poniżej ujścia Nysy Kłodzkiej) układają się w strefie stanów średnich i lokalnie niskich na odcinku skanalizowanym oraz niskich na odcinku swobodnie płynącym.

Stany wód na wodowskazach **dolnej Odry** (powyżej ujścia Warty) układają się w strefie stanów niskich.

Stany wód na **pozostałych wodowskazach** układają się głównie w strefie stanów niskich, lokalnie średnich.

9. Informacja o zbiornikach.

		Zbiorniki retencyjne - ogółem								
		Sytuacja na dzień 05.08.2022 r. na godz. 6 ⁰⁰ (UTC)								
		Zbiorniki rzeka	Odływ średni [m ³ /s]	Dopływ średni [m ³ /s]	Poj. aktual. [mln m ³]	* Poj. norm. [mln m ³]	* Poj. Przy Max PP [mln m ³]	*Rezerwa pow. wymagana [mln m ³]	Aktualna rez. pow. [mln m ³]	Rezerwa do wykorzyst. %
1	2	3	4	5	6	7	8	9		
							6-5	6-4	8/7*100	
RZGW w Białymstoku	1	Zb. Siemianówka (Narew)	3,0	3,0	71,4	64,8	79,1	14,3	7,7	54
RZGW w Bydgoszczy	2	Jez. Gopło (Noteć)	1,0	0,8	1,8	-	21,7	7,7	19,9	258
	3	Zb. Pakość (Mała Noteć)	2,0	0,1	15,0	36,3	42,6	6,3	27,6	438
RZGW w Gliwicach	4	Zb. Goczałkowice **** (Wiśła)	5,6	3,0	92,0	118,1	161,3	43,2	69,2	160
	5	Zb. Wiśła-Czarne (Wiśła)	0,4	0,4	1,7	2,5	4,1	1,6	2,3	147
	6	Zb. Łąka (Pszczynka)	0,6	0,4	6,6	8,0	11,2	3,2	4,5	142
	7	Zb. Kuźnica Warężyńska (Przemsza)	0,0	0,0	39,0	39,2	46,3	7,1	7,3	102
	8	Zb. Przeczyce (Przemsza)	0,9	0,2	8,8	8,6	20,4	2,9	11,5	402

	9	Zb. Kozłowa Góra (Brynica)	0,2	0,0	9,8	12,6	17,6	5,1	7,7	153
	10	Zb. Pogoria III (Pogoria)			11,5	11,4	12,0	0,6	0,5	90
	11	Zb. Dzierżno Duże (Kłodnica)	2,0	2,0	59,0	78,0	82,9	6,2	25,3	406
	12	Zb. Pławniowice (Toszecki Potok)			26,4	26,7	29,2	2,5	2,7	108
	13	Zb. Dzierżno Małe (Drama)	0,3	0,3	8,4	9,5	12,3	2,8	4,2	150
	14	Zb. Turawa (Mała Panew)	4,3	2,3	66,9	80,0	92,6	12,6	25,7	204
	15	Zb. Rybnicki ** (Ruda)	0,2	0,0	19,9	22,1	23,5	1,4	3,4	244
RZGW w Krakowie	16	Zb. Czaniec (Soła)	8,0	5,5	0,9	1,3	1,3	0,0	0,0	
	17	Zb. Porąbka (Soła)	5,5	6,9	19,1	22,0	26,5	4,5	7,4	164
	18	Zb. Tresna (Soła) *	6,9	4,0	55,5	53,9	92,7	38,8	37,2	96
	19	Zb. Świnna Poręba (Skawa)	5,4	1,4	76,7	100,8	160,8	60,1	84,2	140
	20	Zb. Dobczyce (Raba) *	2,4	0,6	77,1	92,7	137,7	45,0	60,6	135
	21	Zb. Chańcza (Czarna)	1,4	1,2	10,1	14,2	23,8	9,6	13,7	143
	22	Zb. Czchów (Dunajec)	30,0	35,0	6,1	7,5	7,5	0,0	1,4	
	23	Zb. Rożnów (Dunajec) *	35,0	30,0	95,3	105,8	155,8	50,0	60,4	121
	24	Zb. Czorsztyn (Dunajec)	16,0	14,0	146,1	176,5	238,6	62,1	92,5	149
	25	Zb. Zesławice (Dłubnia)			0,4	0,4	0,7	0,3	0,3	
RZGW w Lublinie	26	Zb. Nielisz (Wieprz)	4,3	5,9	20,5	20,6	28,5	7,9	8,0	102
RZGW w Poznaniu	27	Zb. Jeziorsko (Warta)	27,0	23,7	75,0	142,8	202,0	59,2	127,0	215
	28	Zb. Poraj (Warta)	1,5	1,5	12,2	12,5	20,3	7,8	8,2	105
RZGW w Rzeszowie	29	Zb. Klimkówka (Ropa)	2,0	0,0	17,1	32,0	42,0	10,0	24,8	248
	30	Zb. Besko (Wisłok)	0,9	0,4	4,1	8,4	13,2	6,3	9,2	146
	31	Zb. Solina ** (San)	9,0	3,1	350,1	422,0	472,0	50,0	121,9	244
RZGW w Warszawie	32	Zb. Brody Iłżeckie (Kamienna)	1,3	1,3	5,7	6,7	7,6	0,9	2,0	222
	33	Zb. Wióry (Świślina)	0,6	0,6	15,3	15,7	34,7	18,9	19,4	102
	34	Zb. Sulejów (Pilica)	20,0	21,7	73,2	75,1	84,3	9,2	11,1	120
	35	Zb. Cieszanowice (Luciąża)	0,2	0,1	4,5	7,3	9,1	1,8	4,6	264
	36	Zb. Miedzna (Wąglanka)	1,6	0,7	3,2	3,4	3,8	0,4	0,6	157

	37	Zb. Domaniów (Radomka)	0,7	0,4	6,0	9,9	14,4	4,5	8,4	187
	38	Zb. Włocławek***** (Wiśła)	378,00	370,00	368,59	369,880	453,590		rzędna wody górnjej: 57,28 m n.p.m.	
	39	Zb. Dębe***** (Narew)	126,00	130,00	86,92	89,960	95,980		rzędna wody górnjej: 78,92 m n.p.m.	
RZGW we Wrocławiu	40	Topola (Nysa Kłodzka)	3,2	2,8	16,3	16,5	21,7	5,2	5,4	104
	41	Kozielno (Nysa Kłodzka)	3,2	3,2	12,7	12,9	16,3	3,4	3,6	106
	42	Otmuchów (Nysa Kłodzka)	5,3	3,8	39,7	58,4	129,2	70,8	89,5	126
	43	Nysa (Nysa Kłodzka)	11,3	6,3	44,9	65,7	121,7	56,0	76,8	137
	44	Słup (Nysa Szalona)	0,3	0,0	15,6	23,6	38,1	14,5	22,5	155
	45	Mietków (Bystrzyca)	2,0	1,1	42,9	63,0	77,2	14,2	34,4	242
	46	Dobromierz (Strzegomka)	0,2	0,0	6,6	10,0	11,4	1,4	4,7	350
	47	Bukówka (Bóbr)	0,3	0,2	9,3	12,8	16,7	3,9	7,4	189,0
	48	Sosnówka (Czerwonka)	0,2	0,0	7,5	10,9	14,8	3,9	7,4	188,0
	49	Pilchowice ** (Bóbr)	3,3	2,7	21,5	24,0	50,0	26,0	28,5	110,0
	50	Złotniki ** (Kwisa)	0,4	0,5	8,4	9,7	12,1	2,4	3,7	156,0
	51	Leśna ** (Kwisa)	0,8	0,5	6,5	7,0	16,8	9,8	10,3	105,0
52	Lubachów ** (Bystrzyca)	0,8	0,3	4,5	4,9	6,8	1,9	2,3	124,0	

* wartości stałe

** Zbiorniki energetyczne

**** Ujęcie wody pitnej

*****zbiornik przepływowy

" rzędne piętrzenia zbiornika Włocławek (m n.p.m.): Min PP: 56,5, NPP: 57,3 MaxPP: 57,3

" rzędne piętrzenia zbiornika Dębe (m n.p.m.): Min PP: 78,52, NPP: 79,02 MaxPP: 79,22

Obszar administrowany przez RZGW w Białymstoku

Zbiornik Siemianówka pracuje zgodnie z obowiązującymi instrukcjami. Aktualna pojemność powodziowa wynosi 7,7 mln m³. Zbiornik dysponuje rezerwą powodziową na poziomie 54%.

Obszar administrowany przez RZGW w Bydgoszczy

Zbiorniki Gopło i Pakość posiadają pełne rezerwy powodziowe.

Parametry zbiorników z godz. 6:00 UTC przedstawiają się następująco: na zbiorniku Pakość rzędna piętrzenia wynosi 76,95 m n.p.m. (145 cm > MinPP), odpływ ze zbiornika to 2,0 m³/s. Na zbiorniku Gopło rzędna piętrzenia wynosi 76,46 m n.p.m. (10 cm > MinPP), odpływ średni wynosi 1,0 m³/s.

Obszar administrowany przez RZGW w Gdańsku

W Regionie Wodnym Dolnej Wisły brak dużych, sztucznych zbiorników wodnych o istotnym znaczeniu przeciwpowodziowym objętych systemem monitorowania w ramach osłony przeciwpowodziowej kraju. Informacje o zbiorniku we Włocławku, który ma znaczenie dla osłony regionu, podaje RZGW w Warszawie.

Obszar administrowany przez RZGW w Gliwicach

Zgodnie z zaleceniami OTKZ zbiorniki Dzierżno Duże i Wisła Czarne posiadają obniżony poziom piętrzenia. Zbiornik Pogoria III posiada 90% rezerwy powodziowej. Na pozostałych zbiornikach będących w administracji RZGW w Gliwicach rezerwa powodziowa jest w pełni zachowana.

Sytuacja w dorzeczu Górnej Odry po stronie czeskiej:

Wszystkie zbiorniki pracują w zakresie swoich pojemności użytkowych i posiadają pełne rezerwy powodziowe (100%).

Źródło informacji - portal Povodi Odry, stan na 05.08.2022 r., godz. 09:10 CEST.

Obszar administrowany przez RZGW w Krakowie

Sytuacja na zbiornikach jest stabilna oraz na bieżąco monitorowana. Rezerwy powodziowe są zgodne z wymaganymi instrukcjami w okresie letnim. Wartość NPP przekroczona jest na zbiorniku Tresna (rezerwa powodziowa 96%), trwa jej odbudowa. Na pozostałych zbiornikach rezerwy są większe od wielkości określonych w instrukcjach gospodarowania wodą.

Obszar administrowany przez RZGW w Lublinie

Zbiornik Nielisz pracuje zgodnie z obowiązującymi instrukcjami. Aktualna rezerwa powodziowa wynosi 8,0 mln m³.

Obszar administrowany przez RZGW w Poznaniu

Zbiorniki Jeziorsko i Poraj posiadają pełne rezerwy powodziowe.

Na zbiorniku Jeziorsko rzędna piętrzenia wynosi 118,02 m n.p.m. (od wczoraj -1 cm, 198 cm poniżej NPP), średni dopływ do zbiornika wynosi 23,7 m³/s przy odpływie średnim z ostatniej doby 27,0 m³/s. Zbiornik dysponuje rezerwą 127,0 mln m³, z możliwością powiększenia o dalsze 20,5 mln m³ pojemności forsowanej. Na zbiorniku Poraj rzędna piętrzenia wynosi 275,39 m n.p.m. (od wczoraj bez zmian, 11 cm poniżej NPP), średni dopływ do zbiornika wynosi 1,5 m³/s przy odpływie średnim z ostatniej doby 1,5 m³/s. Zbiornik dysponuje rezerwą 8,2 mln m³, z możliwością powiększenia o dalsze 4,1 mln m³ pojemności forsowanej.

Obszar administrowany przez RZGW w Rzeszowie

Wszystkie zbiorniki posiadają rezerwy powodziowe większe od wymaganych. Zbiorniki retencyjne zapewniają odpływy większe od nienaruszalnych zgodnie z instrukcjami gospodarowania wodą.

Na zbiorniku Klimkówka rzędna piętrzenia wynosi 388,08 m n.p.m., średni dopływ do zbiornika wynosi 0,03 m³/s przy odpływie średnim z ostatniej doby 2,0 m³/s. Zbiornik dysponuje rezerwą 24,8 mln m³. Na zbiorniku Besko rzędna piętrzenia wynosi 326,31 m n.p.m., średni dopływ do zbiornika wynosi 0,4 m³/s przy odpływie średnim z ostatniej doby 0,9 m³/s. Zbiornik dysponuje rezerwą 9,2 mln m³. Na zbiorniku Solina rzędna piętrzenia wynosi 412,83 m n.p.m., dopływ do zbiornika wynosi 3,1 m³/s przy odpływie średnim z ostatniej doby 9,0 m³/s. Zbiornik dysponuje rezerwą 121,9 mln m³.

Obszar administrowany przez RZGW w Warszawie

Wszystkie zbiorniki posiadają rezerwy większe od wymaganych.

Na Zbiorniku Włocławek dopływ średni dobowy na godz. 6:00 UTC wynosił około 370 m³/s, natomiast odpływ około 380 m³/s. Rzędna wody dolnej śluzy: 42,72 m n.p.m.

Na Zbiorniku Dębe dopływ średni dobowy na godz. 6:00 UTC wynosił około 130 m³/s, natomiast odpływ około 125 m³/s.

Obszar administrowany przez RZGW we Wrocławiu

Wszystkie zbiorniki posiadają wolne pojemności powodziowe i dodatkowe. Dopływy do zbiorników kształtują się w strefie stanów średnich i niskich. Urządzenia upustowe są drożne, urządzenia manewrowe są sprawne. Suche zbiorniki przeciwpowodziowe nie piętrzą wody. Poldery przeciwpowodziowe nie piętrzą wody. Wszystkie zbiorniki pracują zgodnie z instrukcjami gospodarowania wodą.

10. Informacja o żeglowności rzek i stanie urządzeń hydrotechnicznych.

RZGW w Białymstoku

W dniach **06-07.08.2022 r.** na jez. **Niegocin** odbędą się pokazy lotnicze pn. „Mazury AirShow 2022” – [komunikat nawigacyjny nr 21/2022](#).

Z dniem 15 lipca 2022 r. śluzowania na **śluzie Mikaszówka- Kanał Augustowski** będą odbywały się co godzinę lub jeżeli zbierze się minimum 10 jednostek pływających. Szczegółowe informacje zawarto w [komunikacie nawigacyjnym nr 17/2022](#).

Z dniem **5 lipca** do odwołania **śluza Mikaszówka na Kanale Augustowskim** jest nieczynna dla jednostek pływających o szerokości powyżej 2 m. Szczegółowe informacje zawarto w [komunikacie nawigacyjnym nr 16/2022r](#).

1 lipca 2022 r. otwiera się dla żeglugi drogę wodną **Kanału Augustowskiego** na odcinku **od śluzy Sosnowek (km 70+300) do śluzy Kudryнки (km 77+400)**. Szczegółowe informacje zawarto w [komunikacie nawigacyjnym nr 14/2022](#)

Na odcinku **Kanału Augustowskiego od śluzy Augustów do śluzy Dębowo** oraz na równoległym odcinku **rzeki Netty** trwają prace konserwacyjne przez co występują utrudnienia w poruszaniu się jednostkami wodnymi. Planowany termin zakończenia prac – **24.06.2022 r.** Szczegółowe informacje zawarto w [komunikacie nawigacyjnym nr 13/2022](#).

Z dniem 7 czerwca 2022r. wydano komunikat dotyczący aktualnej głębokości tranzytowej na drodze wodnej rzeki **Narew (km 83+500 - 248+500)**. Szczegółowe informacje zawarto w [komunikacie nawigacyjnym nr 10/2022](#).

Z dniem 6 maja 2022 r. dla żeglugi została otwarta droga wodna **rzeki Pisy (km 0+000 – 80+000)**. Szczegółowe informacje zawarto w [komunikacie nawigacyjnym nr 7/2022](#).

Od dnia 25 kwietnia br. dla żeglugi została otwarta droga wodna **Systemu Wielkich Jezior Mazurskich**. Szczegółowe informacje zawarto w [komunikacie nawigacyjnym nr 1/2022](#).

Z dniem 28 kwietnia br. zostanie otwarta dla żeglugi droga wodna **Kanał Augustowski**. Szczegółowe informacje zawarto w [komunikacie nawigacyjnym nr 2/2022](#).

Z dniem 29 kwietnia br. dla żeglugi została otwarta droga wodna **rzeki Narew**. Szczegółowe informacje zawarto w [komunikacie nawigacyjnym nr 6/2022](#).

Na Kanale Mioduńskim, będącym fragmentem drogi wodnej Pisz - Węgorzewo w Systemie Wielkich Jezior Mazurskich, obowiązuje zmieniona organizacja ruchu i tymczasowe oznakowanie nawigacyjne w związku z prowadzonymi pracami remontowymi. Szczegółowe informacje zawarto w [komunikacie nawigacyjnym nr 3/2022](#).

Na Kanale Szymońskim, będącym fragmentem drogi wodnej Pisz - Węgorzewo w Systemie Wielkich Jezior Mazurskich, obowiązuje zmieniona organizacja ruchu i tymczasowe oznakowanie nawigacyjne w związku z prowadzonymi pracami remontowymi. Szczegółowe informacje zawarto w [komunikacie nawigacyjnym nr 4/2022](#).

Na rzece Węgorapie i w Kanale Węgorzewskim (odcinek drogi wodnej Pisz – Węgorzewo w Systemie Wielkich Jezior Mazurskich) obowiązuje zmieniona organizacja ruchu i tymczasowe oznakowanie nawigacyjne w związku z prowadzonymi pracami remontowymi. Szczegółowe informacje zawarto w [komunikacie nawigacyjnym nr 5/2022](#).

Komunikaty nawigacyjne dostępne są pod adresem: <http://bialystok.wody.gov.pl/komunikaty-nawigacyjne>.

RZGW w Bydgoszcy

Od dnia **22 lipca 2022 r.** na **Kanale Bydgoskim** zostaną wprowadzone ograniczenia czasowe śluzowań. Z uwagi na utrzymującą się niekorzystną sytuację hydrologiczną tj. niski stan wód, zostaje ograniczona liczba śluzowań na **Kanale Bydgoskim, na połączeniu wodnym Wisła – Odra:**

- w km 20+000 Śluza nr 5 Prądy,
- w km 20+970 Śluza nr 6 Osowa Góra,
- w km 37+200 Śluza nr 7 Józefinki,
- w km 38+900 Śluza nr 8 Nakło Wschód.

Od dnia **22 lipca 2022 r.**, do momentu odwołania, przeprawa jednostek pływających na ww. śluzach odbywać się będzie wyłącznie trzy razy dziennie, o godzinach: **10.00, 13.30 oraz 17.00**. W przypadku śluzowania jednostki pływającej przez **Śluzę nr 5 Prądy**, zachowuje ona możliwość płynnej przeprawy w górę Kanału Bydgoskiego przez **Śluzę nr 6 Osowa Góra**. Zasada ta obowiązuje również w kierunku przeciwnym tj. w dół kanału. Proces ten, analogicznie będzie przeprowadzany na **Śluzie nr 7 Józefinki** oraz na **Śluzie nr 8 Nakło Wschód**. [Komunikat nawigacyjny nr 12/2022](#).

W dniach **13 sierpnia 2022 r., w godz. od 10.00 do 18.00, 14 sierpnia 2022 r., w godz. od 10.00 do 15.00** na Jeziorze Mielno, które stanowi odcinek śródlądowej drogi wodnej, na połączeniu wodnym Rzeka Warta – Kanał Bydgoski w km od 84+000 do 89+000 odbędą się regaty żeglarskie. Podczas trwania regat przestrzegane będą przepisy żeglugowe obowiązujące na śródlądowych drogach wodnych. [Komunikat nawigacyjny nr 11/2022](#).

Z dniem **8 kwietnia 2022 r.** otwiera się dla żeglugi administrowane śródlądowe drogi wodne na połączeniu wodnym Wisła – Odra oraz na połączeniu wodnym rzeka Warta – Kanał Bydgoski, **na odcinkach wskazanych poniżej:**

- I. na połączeniu wodnym Wisła – Odra
 - **Kanał Bydgoski** w km drogi wodnej od 014+800 do 038+900
 - **Noteć dolna** w km drogi wodnej od 038+900 do 176+200
- II. na połączeniu wodnym Warta – Kanał Bydgoski
 - **Kanał Ślesiński** w km drogi wodnej od 026+460 do 032+000
 - **Jezioro Gopło** w km drogi wodnej od 032+000 do 059+500
 - **Noteć górna** w km drogi wodnej od 059+500 do 121+600
 - **Kanał Górnonotecki** w km drogi wodnej od 121+600 do 146+600

Szczegółowe informacje dotyczące m.in. głębokości tranzytowych oraz śluzowania znajdują się w [komunikacie nawigacyjnym nr 1/2022](#).

Komunikaty nawigacyjne dostępne są pod adresem: <http://bydgoszcz.wody.gov.pl/komunikaty-nawigacyjne>

RZGW w Gdańsku

W dniach 29-30.04.2022 otwarto sezon żeglugowy na drogach wodnych Regionu Wodnego Dolnej Wisły pozostających w zarządzie RZGW Gdańsk. Szczegółowe informacje znajdują się w komunikatach nawigacyjnych oraz codziennych informacjach żeglugowych publikowanych na stronie internetowej <https://gdansk.wody.gov.pl/komunikaty-nawigacyjne>

RZGW w Gliwicach

Z uwagi na awarię wrót górnych komory południowej Śluzy Dzierżno **od dnia 29.07.2022 r., od godz. 9:00 komora południowa Śluzy Dzierżno (km 30+890 Kanału Gliwickiego) będzie zamknięta dla żeglugi** do czasu usunięcia awarii. [Komunikat nawigacyjny nr 20/2022.](#)

Od dnia **01.05.2022 r.** otwiera się dla żeglugi odcinek szlaku żeglugowego na rzece **Odrze w km 98+600 (Ujście Kanału Gliwickiego do rzeki Odry) – 129+850 (OH Rogów)** Odrzańskiej Drogi Wodnej. [Komunikat nawigacyjny nr 4/2022.](#)

Od dnia **28.03.2022 r.** otwarto dla żeglugi **Odrzańską Drogę Wodną (ODW) w km 51+000 (miasto Racibórz) – 98+600 (Ujście Kanału Gliwickiego do rzeki Odry), Kanał Gliwicki oraz Kanał Kędzierzyński.** [Komunikat nawigacyjny nr 2/2022.](#)

Od dnia **16.03.2022 r.** otwarto dla żeglugi **Odrzańską Drogę Wodną (ODW) w km 129+850 (OH Rogów) - 181+300 (OH Ujście Nysy – granica RZGW Gliwice).** [Komunikat nawigacyjny nr 1/2022.](#)

Komunikaty nawigacyjne dostępne są pod adresem: <https://gliwice.wody.gov.pl/komunikaty-nawigacyjne>

RZGW w Krakowie

Zgodnie z treścią komunikatu nawigacyjnego nr 16/2022 z dnia 08.07.2022 r. informujemy, że w związku z prowadzonymi pracami remontowymi kierownicy w awanporcie dolnym **stopnia wodnego Kościuszko**, z uwagi na bezpieczeństwo użytkowników drogi wodnej, **od dnia 8 lipca 2022 r.** do odwołania zawiesza się śluzowanie w porze nocnej.

Zgodnie z treścią komunikatu nawigacyjnego nr 13/2022 z dnia 15.06.2022 r. informujemy, że **od dnia 14.06.2022 r.** szlak żeglugowy na rzece **Wiśle od km 61+200 (Tyniec) do km 79+150** jest oznakowany zgodnie z §5.02 Rozporządzenia Ministra Infrastruktury z dnia 28 kwietnia 2003 r. w sprawie przepisów żeglugowych na śródlądowych drogach wodnych (Dz.U z 2003 r. nr 212 poz. 2027) i odpowiada wymogom regulującym zasady uprawiania żeglugi w porze nocnej. Z żeglugi nocnej tymczasowo wyłączony jest odcinek **od km 79+150 do km 80+870 (stopień wodny Dąbie)** z uwagi na modernizację linii kolejowej, w tym mostu kolejowego przez rzekę Wisłę.

Zgodnie z treścią komunikatu nawigacyjnego nr 8 /2022, **od dnia 17.05.2022 r.** mogą nastąpić utrudnienia w żegludze, z uwagi na związane z niskimi przepływami w rzece okresowe uruchamianie progu piętrzącego Elektrowni w Połańcu zlokalizowanego **w km 223+650 rzeki Wisły.**

Zgodnie z treścią komunikatu nawigacyjnego nr 6 /2022, **od dnia 11.05.2022 r.** szlak żeglugowy na **rzece Wiśle w km 175+400 (ujście rzeki Nidy) do km 295+200 (ujście rzeki Sanny)** jest otwarty dla ruchu jednostek pływających.

Zgodnie z treścią komunikatu nawigacyjnego nr 5/2022 w związku z prowadzonymi pracami remontowymi **na stopniu wodnym Kościuszko, od dnia 9 maja 2022 r. do odwołania**, w robocze dni tygodnia: od poniedziałku do czwartku w godzinach 7.00 do 18.00 oraz w piątek w godzinach 7.00 do 15.00 wprowadza się następujące godziny śluzowań: w górę rzeki : 8.00, 11.15, 14.00, 16.00, 18.00; w dół rzeki : 9.30, 13.00, 15.30, 17.30.

Zgodnie z treścią komunikatu nawigacyjnego nr 3/2022 w związku z pracami remontowymi na kierownicy **stopnia Kościuszko do dnia 30.11.2022 r.** mogą wystąpić utrudnienia w żegludze.

Zgodnie z treścią komunikatu nawigacyjnego nr 1/2022 z dnia 03.01.2022 r. **od dnia 3 stycznia 2022 r. śluzy przy stopniach wodnych Dwory, Smolice, Łączany (Borek Szlachecki), Kościuszko, Dąbie i Przewóz** zostają otwarte dla żeglugi. Jednocześnie informujemy, że ważność traci komunikat nawigacyjny nr 36/2021.

Szlak żeglowny na odcinku **od km 0+600 do 92+600 Wisły** – odcinek otwarty dla żeglugi przy ograniczeniu jego parametrów.

W km 79+000 do km 80+900 mogą wystąpić dodatkowe utrudnienia w żegludze w związku z realizacją prac pn. „Prace na linii kolejowej E30 na odcinku Kraków Główny Towarowy – Rudzice wraz z dobudową torów linii aglomeracyjnej”. Na czas prowadzenia prac szlak żeglowny oznakowany został dodatkowymi znakami żeglugowymi.

Od km 92+600 do km 175+400 – odcinek otwarty dla żeglugi. Wymagana głębokość tranzytowa wynosząca 1,6 m lokalnie nie jest zachowana.

Od km 175+400 do km 295+200 – odcinek otwarty dla żeglugi.

Komunikaty nawigacyjne dostępne są pod adresem: <http://krakow.wody.gov.pl/komunikaty-nawigacyjne>

RZGW w Lublinie

Z uwagi na obecną sytuację hydrologiczną głębokość tranzytowa drogi wodnej **rzeki Bug w km 42+200 - 224+200** wynosi 20 cm przy stanie wody na wodowskazach: Zabuże - 220 cm, Frankopol 62 cm i Małkinia Górna - 114 cm. Prowadzenie żeglugi na omawianym odcinku wymaga zachowania szczególnej ostrożności oraz znajomości lokalnych warunków nawigacyjnych – szczegółowe informacje zawarto w [komunikacie nawigacyjnym nr 3/2022 r.](#)

Oznakowanie szlaku żeglownego zostało wystawione na **rzece Bug od km 42+000 do 224+200**. W związku z powyższym wyżej wymieniony odcinek drogi wodnej jest od dnia 28 kwietnia otwarty. Szczegóły w [komunikacie nawigacyjnym nr 1/2022](#).

Komunikaty nawigacyjne dostępne są pod adresem: <http://lublin.wody.gov.pl/komunikaty-nawigacyjne>

RZGW w Poznaniu

Na obszarze administrowanym przez RZGW w Poznaniu otwarte dla żeglugi są wszystkie drogi wodne, tj.: **rz. Warta w km 0+000 – 406+600 i Kanał Ślesiński w km 0+000 – 26+460**.

Komunikaty nawigacyjne dostępne są pod adresem: <http://poznan.wody.gov.pl/komunikaty-nawigacyjne>

RZGW w Szczecinie

W dniach 01.08-30.09.2022 z powodu prac budowlanych związanych z przeciwpowodziową ścianką mobilną we Frankfurcie nad Odrą **w km 582,7 – 585,9** dochodzić będzie do utrudnień w ruchu żeglugowym.

Z powodu prac przy filarze mostu kolejowego **w Kostrzynie nad Odrą km 615,10 rzeki Odry w terminie od 27.06.2022 r. do 30.09.2022 r. dochodzić będzie do utrudnień w ruchu żeglugowym**. Szlak zostanie oznakowany zgodnie z obowiązującymi przepisami żeglugowymi. Prosimy o zachowanie szczególnej ostrożności przechodząc wskazanym rejonem.

Z powodu występujących niskich stanów wody, które uniemożliwiają określenie parametrów eksploatacyjnych **I, II, III oraz IVa odcinka rzeki Odry tj. od km 542,4 (ujście rzeki Nysy Łużyckiej) do km 677,2 (m. Bielinek)** administracja drogi wodnej do odwołania zaprzestaje wykonywania sondowań i kontroli wskazanych odcinków drogi wodnej. Powyższe odcinki drogi wodnej należy przekraczać z najwyższą ostrożnością. [Szczegóły w komunikatach 14/2022, 16/2022](#).

Awarii uległ niemiecki maszt radiowy systemu NIF (Der Nautische Informationsfunk) na Odrze Zachodniej w m. Mescherin. Z powodu awarii będzie dochodzić do zakłóceń w komunikacji radiowej z jednostkami pływającymi. Kontakt z głównym urzędem w Magdeburgu możliwy jest tylko pod numerem: 0391 598 198 250.

W związku z pracami budowlanymi na zwodzonym moście kolejowym **w km 733,7 rzeki Regalicy** w terminie **od 22.02.2022 r. do odwołania** dochodzić będzie do utrudnień w ruchu żeglugowym. Szczegóły w [komunikacie 09/2022](#). Dodatkowo prosimy o zapoznanie się z [komunikatem nr 36/2021](#) informującym o obecnej organizacji ruchu.

W związku z rozpoczęciem prac modernizacyjnych zabudowy hydrotechnicznej (ostrogi) **na rzece Odrze w km 581,0 – 585,7, 604,0 – 605,0, 612,7 – 614,8, 645,5 – 663,0** do odwołania zostanie wystawione tymczasowe oznakowanie nawigacyjne. Przechodząc wskazanym rejonem prosimy o zachowanie szczególnej ostrożności. Szczegóły w komunikatach: [nr 07/2022](#) i [nr 08/2022](#).

Z powodu prac remontowych **od 01.02.2022 r.** zamyka się przejście pod mostem nad **Kanałem Zielonym**. Zalecamy poruszanie się alternatywnymi drogami wodnymi prowadzącymi przez rzekę Odrę Zachodnią, Przekop Parnicki i rzekę Parnicę. [Szczegóły w komunikacie nr 04/2022](#).

Śluza Schwedt jest całkowicie zamknięta dla żeglugi, a ponadto śluzy: Lehnitz, Hohensaaten Ost, Hohensaaten West pracują jedynie w godz.: 07:00 – 14:30. Graniczny odcinek rzeki Odry należy przekraczać z najwyższą ostrożnością.

Na moście w Siekierkach km 653+900 rzeki Odry są prowadzone prace remontowe z częściowym zamknięciem prześła żeglownego. Szczegóły w [komunikacie 16/2021](#). Proszę zachować szczególną ostrożność przechodząc wskazanym rejonem.

Zakład Linii Kolejowych w Szczecinie informuje, że w terminie **od 12.06.2022 do 03.09.2022** obowiązywać będzie nowy harmonogram otwarcia mostu zwodzonego w Podjuchach **km 733,7 rzeki Regalicy**. Nowy harmonogram można pobrać [tutaj](#).

Komunikaty nawigacyjne dostępne są pod adresem: <https://szczecin.wody.gov.pl/komunikaty-nawigacyjne>

RZGW w Warszawie

W dniach **12-13 sierpnia 2022 r.** na **drodze wodnej Wisły we Włocławku** odbędzie się „Festiwal Wisły 2022”. Festiwal odbywał się będzie w **km 678-680**, to znaczy od Przystani przy ul. Piwnej 1 do wysokości sceny na wodzie i za sceną do wylotu ul. Bechiego oraz w rejonie wyspy naprzeciw Bulwarów im. Marszałka J. Piłsudskiego w części plażowej we Włocławku. W związku z powyższym zwracamy się z prośbą o zachowanie szczególnej ostrożności podczas korzystania z omawianego odcinka drogi wodnej Wisły oraz o stosowanie się do poleceń Organizatorów i służb zabezpieczających imprezę. Dodatkowo, ze względu na planowane wydarzenia, prosimy Użytkowników drogi wodnej Wisły, nie uczestniczących w Festiwalu, o powstrzymanie się od żeglugi w omawianym rejonie w terminach następujących wydarzeń:

12.08.2022 r. godz. 17.00 – 17.20: parada statków i łodzi rzecznych, uczestniczących w Festiwalu,

13.08.2022 r. godz. 15.00 – 16.30: „Przeptyń Wisłę” – przepływanie Wisły wptaw,

13.08.2022 r. godz. 16.30 – 17.00: parada statków i łodzi rzecznych, uczestniczących w Festiwalu,

13.08.2022 r. godz. 20.00 – 20.15: parada statków i łodzi rzecznych, uczestniczących w Festiwalu.

Szczegóły w [komunikacie nawigacyjnym nr 31/2022](#).

Ze względu na trwającą przebudowę mostu kolejowego **w km 17+200 Kanału Żerańskiego**, to znaczy w rejonie ujścia Kanału Żerańskiego do Jeziora Zegrzyńskiego, **występują utrudnienia żeglugowe w postaci zwężenia szlaku żeglownego oraz trwających robót budowlanych**. Prosimy o zachowanie szczególnej ostrożności oraz stosowanie się do poleceń obsługi rejonu budowy oraz zamontowanego oznakowania nawigacyjnego. Omawiane utrudnienia będą występowały do dnia 31 października 2022 r. Dodatkowo w dniach 11.07.2022 r. – 29.07.2022 r. droga wodna Kanału Żerańskiego w rejonie budowy będzie zamknięta. W omawianym okresie szlak będzie otwierany od poniedziałku do piątku na jedną godzinę dziennie, to znaczy od 12.00 do 13.00, a w soboty i niedziele na cały dzień. Celem uzgodnienia przepłynięcia poza wyznaczonymi godzinami, prosimy skontaktować się z Wykonawcą pod numerem telefonu: 531 285 507. Szczegóły dostępne są pod adresem: [komunikat nawigacyjny 29/2022](#).

Ze względu na konieczność przeprowadzenia niezbędnych prac remontowych **Śluza Włocławek jest nieczynna**. Przewidywany termin przywrócenia śluzy do eksploatacji: 1 sierpnia 2022 r. O zakończeniu robót i otwarciu śluzy poinformujemy oddzielnym Komunikatem Nawigacyjnym. Szczegóły dostępne są pod adresem: [komunikat nawigacyjny 28/2022](#).

Informujemy o **utrudnieniach żeglugowych związanych z pozostałościami po budowie w rejonie mostu Południowego na Wiśle w Warszawie, w km 500 szlaku żeglownego Wisły**. Ze względu na niebezpieczne elementy konstrukcyjne pozostawione w korycie Wisły w rejonie przęśla żeglugowego, droga wodna Wisły w rejonie mostu Południowego w km 500 szlaku żeglownego Wisły jest zamknięta do czasu usunięcia omawianych przeszkód. Otwarcie drogi wodnej Wisły w rejonie mostu Południowego zostanie ogłoszone oddzielnym komunikatem nawigacyjnym. Szczegóły dostępne są pod adresem: [komunikat nawigacyjny 23/2022](#).

Oznakowanie nawigacyjne zostało wystawione na drodze wodnej Narwi w km 62+800 – 83+500, to znaczy od rejonu Pułtuska do ujścia Orzyca. W związku z powyższym **droga wodna Narwi w km 62+800 – 83+500 jest od dnia 10 maja 2022 r. otwarta**. Szczegóły w [komunikacie nawigacyjnym 22/2022](#).

Oznakowanie nawigacyjne zostało wystawione na drodze wodnej Wisły w km 456+700 – 500+000, to znaczy od ujścia Pilicy do mostu Południowego w Warszawie. W związku z powyższym **droga wodna Wisły w km 456+700 – 500+000 jest od dnia 10 maja 2022 r. otwarta**. Szczegóły w [komunikacie nawigacyjnym 21/2022](#).

Oznakowanie nawigacyjne zostało wystawione na drodze wodnej **Wisły w km 431+900 – 456+700**, to znaczy od ujścia Radomki do ujścia Pilicy. W związku z powyższym droga wodna Wisły w km 431+900 – 456+700 jest od dnia 2 maja 2022 r. otwarta. Szczegóły w [komunikacie nawigacyjnym 20/2022](#).

Oznakowanie nawigacyjne zostało wystawione na drodze wodnej Wisły w km 520+300 – 551+000, to znaczy od wejścia do Kanału Żerańskiego do ujścia Narwi. W związku z powyższym droga wodna Wisły w km 520+300 – 551+000 jest od dnia 29 kwietnia 2022 r. otwarta. Szczegóły w [komunikacie nawigacyjnym 19/2022](#)

Droga wodna **Kanału Żerańskiego w km 0+000 – 17+200**, to znaczy na całej długości od Wisły do Jeziora Zegrzyńskiego, jest **od dnia 21 kwietnia 2022 r. otwarta**. Szczegóły dostępne w [komunikacie nawigacyjnym 18/2022](#).

Oznakowanie nawigacyjne zostało wystawione na drodze wodnej Wisły w km 551 – 590, to znaczy od rejonu Wyszogrodu we Włocławku do rejonu Kępy Ośnickiej. W związku z powyższym **droga wodna Wisły w km 551 – 590 jest od dnia 21 kwietnia 2022 r. otwarta**. Szczegóły dostępne w [komunikat nawigacyjny 16/2022](#)

Śluza Żerań pracuje zgodnie z następującymi zasadami:

- czynna codziennie od poniedziałku do niedzieli i w dni świąteczne w godzinach: 7.00 – 15.00,
- w miesiącach od maja do września – w każdy piątek, sobotę, niedzielę i święto czas pracy śluzy wydłużony do godziny 19.00,
- ostatnie śluzowanie rozpoczyna się nie później niż na pół godziny przed końcem czasu pracy śluzy, to znaczy odpowiednio o 14.30 albo 18.30, ze względu na długi czas trwania śluzowania.

Oznakowanie nawigacyjne zostało wystawione na drodze wodnej Wisły w km 620 – 646, to znaczy od rejonu Kępy Ośnickiej do rejonu ujścia Skrwy na Zbiorniku Wodnym Włocławek. W związku z powyższym **droga wodna Wisły w km 620 – 646 jest od dnia 6 kwietnia 2022 r. otwarta**. Szczegóły w [komunikacie nawigacyjnym nr 13/2022](#).

Oznakowanie nawigacyjne zostało wystawione na drodze wodnej Bugu w km 00+000 – 42+000, to znaczy od ujścia do Narwi do ujścia Liwca. W związku z powyższym **droga wodna Bugu w km 00+000 – 42+000, jest od dnia 4 kwietnia 2022 r. otwarta**. Szczegóły w [komunikacie nawigacyjnym nr 11/2022](#).

Oznakowanie nawigacyjne zostało wystawione na drodze wodnej Narwi w km 29+020 – 38+000, to znaczy od mostu drogowego w Zegrzu do ujścia Bugu. W związku z powyższym **droga wodna Wisły w Warszawie w km 29+020 – 38+000, jest od dnia 4 kwietnia 2022 r. otwarta**. Szczegóły w [komunikacie nawigacyjnym 10/2022](#).

Oznakowanie nawigacyjne zostało wystawione na drodze wodnej Wisły w km 590 – 620, to znaczy od rejonu Wyszogrodu we Włocławku do rejonu Kępy Ośnickiej. W związku z powyższym **droga wodna Wisły w Warszawie w km 590 – 620 jest od dnia 4 kwietnia 2022 r. otwarta**. Szczegóły w [komunikacie nawigacyjnym nr 09/2022](#).

W rejonie **km 513+500 drogi wodnej Wisły, tj. między Mostem Świętokrzyskim, a Śląsko-Dąbrowskim w Warszawie trwają roboty związane z budową mostu pieszo-rowerowego przez Wisłę**. W związku z powyższym, ze względu na ruch jednostek pływających Wykonawcy oraz trwające prace budowlane osoby korzystające z drogi

wodnej Wisły w omawianym rejonie proszone są o zachowanie szczególnej ostrożności. Szczegóły dostępne w [komunikacie nawigacyjnym nr 08/2022](#).

Oznakowanie nawigacyjne zostało wystawione na drodze wodnej Wisły w km 646 – 675, to znaczy na Zbiorniku Wodnym Włocławek od rejonu ujścia Skrwy do Stopnia Wodnego we Włocławku. W związku z powyższym **droga wodna Wisły w Warszawie w km 646 – 675 jest od dnia 1 kwietnia 2022 r. otwarta**. Szczegóły w [komunikacie nawigacyjnym nr 7/2022](#).

Oznakowanie nawigacyjne zostało wystawione na drodze wodnej Wisły w km 675 – 680, to znaczy od Stopnia Wodnego we Włocławku do ujścia Zgłowiączki. W związku z powyższym **droga wodna Wisły w Warszawie w km 675 – 680 jest od dnia 30 marca 2022 r. otwarta**. Szczegóły w [komunikacie nawigacyjnym nr 6/2022](#).

Oznakowanie nawigacyjne zostało wystawione na drodze wodnej Wisły w km 295+200 – 431+900, to znaczy od ujścia Sanny do ujścia Radomki. W związku z powyższym **droga wodna Wisły w Warszawie w km 295+200 – 431+900 jest od dnia 30 marca 2022 r. otwarta**. Szczegóły dostępne są pod adresem: [komunikat nawigacyjny 05/2022](#)

W związku z wybudowaniem tymczasowego progu podpiętrzającego wodę dla Elektrowni Kozienice, **szlak żeglowny w km 425+950 rzeki Wisły w okolicy miejscowości Świerże Górne pozostaje zamknięty**. Informacje na temat możliwości pokonania progu przez jednostki pływające dostępne są na stronie internetowej Enea S.A. Szczegóły dostępne są pod adresem: [komunikat nawigacyjny 04/2022](#)

Pływające oznakowanie nawigacyjne zostało wystawione na drodze wodnej **Wisły w km 500+000 – 507+100**, to znaczy od Mostu Południowego do Mostu Siekierkowskiego w Warszawie. W związku z powyższym **droga wodna Wisły w Warszawie na odcinku od Mostu Południowego do Mostu Siekierkowskiego w Warszawie jest od dnia 21 marca 2022 r. otwarta**. Szczegóły dostępne są pod adresem: [komunikat nawigacyjny nr 03/2022](#)

Pływające oznakowanie nawigacyjne zostało wystawione na drodze wodnej **Wisły w km 515+600 – 520+300**, to znaczy od Mostu Gdańskiego do wejścia Kanału Żerańskiego w Warszawie. W związku z powyższym **droga wodna Wisły w Warszawie na odcinku od Mostu Gdańskiego do wejścia do Kanału Żerańskiego jest od dnia 18 marca 2022 r. otwarta**. Szczegóły dostępne są pod adresem: [komunikat nawigacyjny nr 02/2022](#).

Pływające oznakowanie nawigacyjne zostało wystawione na drodze wodnej **Wisły w km 507+100 – 515+600**, to znaczy od mostu Siekierkowskiego do mostu Gdańskiego w Warszawie. W związku z powyższym **droga wodna Wisły w Warszawie na odcinku od mostu Siekierkowskiego do Gdańskiego jest od dnia 5 stycznia 2022 r. otwarta**. Głębokość tranzytowa na omawianym odcinku jest w dniu 5 stycznia 2022 r. równa 3,5 m, przy stanie wody 210 cm na wodowskazie Warszawa-Bulwary. Aktualny stan wody dostępny jest pod adresem: <https://hydro.imgw.pl/>. Szczegóły w [komunikacie nawigacyjnym nr 01/2022](#).

Komunikaty nawigacyjne dostępne są pod adresem: <http://warszawa.wody.gov.pl/komunikaty-nawigacyjne>

RZGW we Wrocławiu

Odrzańska Droga Wodna jest otwarta dla żeglugi, z wyjątkiem śluzy Mieszcząńskiej we Wrocławiu.

Najnowsze komunikaty nawigacyjne:

W związku z akcją ratunkową i koniecznością obniżenia piętrzenia wody na jazie Rędzin, co wiąże się z utratą wymaganej głębokości tranzytowej na progu śluzy Mieszcząńskiej, **od dnia 4 sierpnia 2022 r. śluza Mieszcząńska będzie zamknięta dla żeglugi**. Informacja o wznowieniu pracy przez śluzę Mieszcząńską zostanie podana w oddzielnym komunikacie nawigacyjnym. [Komunikat nawigacyjny nr 20/2022](#).

Od dnia 31.05.2022 r. do odwołania trwa przebudowa mostu drogowego w Krośnie Odrzańskim **w km 514+100 rzeki Odry** wszystkie jednostki pływające chcące przejść przez wskazany rejon są zobowiązane do powiadomienia 4 godz. przed podejściem jednostkę prowadząca roboty tj. BIZON-O-155. [Komunikat nawigacyjny nr 18/2022](#).

Komunikaty nawigacyjne dostępne są pod adresem: <https://wroclaw.wody.gov.pl/komunikaty-nawigacyjne> i <https://wroclaw.wody.gov.pl/sytuacja-hydrologiczno-nawigacyjna>.

11. Inne informacje.

Brak.

Komunikat o sytuacji hydrologicznej został opracowany na podstawie danych z regionalnych zarządów gospodarki wodnej (RZGW) oraz z państwowej służby hydrologiczno–meteorologicznej IMGW–PIB przez:

Grzegorz Podbielski

Centrum Operacyjne Ochrony Przeciwpowodziowej

Krajowy Zarząd Gospodarki Wodnej

Państwowe Gospodarstwo Wodne Wody Polskie