

**INFORMACJA O SYTUACJI HYDROLOGICZNO–METEOROLOGICZNEJ W POLSCE  
z dnia 26 lipca 2022 r.**

## **1. Ostrzeżenia hydrologiczne**

W dniu 26 lipca 2022 r. (na godz. 11:00) obowiązują **ostrzeżenia hydrologiczne<sup>1</sup> 1 stopnia** dotyczące **gwałtownych wzrostów stanów wody**:

- **zlewnia: Małej Wisły, Przemszy i Soły wraz z kaskadą zbiorników** – od godz. 10:00 dnia 26.07.2022 r. do godz. 20:00 dnia 26.07.2022 r.;

W obszarach występowania prognozowanych opadów burzowych, na mniejszych rzekach oraz w zlewniach zurbanizowanych, mogą wystąpić gwałtowne wzrosty poziomu wody i podtopienia. W zlewniach kontrolowanych, w przypadku wystąpienia szczególnie intensywnych opadów, istnieje możliwość krótkotrwałego przekroczenia stanów ostrzegawczych.

- **zlewnie dopływów Wisły oraz zlewnia Czarnej Orawy** - od godz. 12:00 dnia 26.07.2022 r. do godz. 23:00 dnia 26.07.2022 r.;

W obszarach występowania prognozowanych opadów burzowych, na mniejszych rzekach oraz w zlewniach zurbanizowanych, mogą wystąpić gwałtowne wzrosty poziomu wody i podtopienia. W zlewniach kontrolowanych, w przypadku wystąpienia szczególnie intensywnych opadów, punktowo istnieje małe prawdopodobieństwo krótkotrwałego przekroczenia stanów ostrzegawczych.

- **Warta górna do Poraja, Warta górna od Poraja do Liswarty, Liswarta, Widawka, Grabia, Nieciecz** – od godz. 10:00 dnia 26.07.2022 r. do godz. 20:00 dnia 26.07.2022 r.;

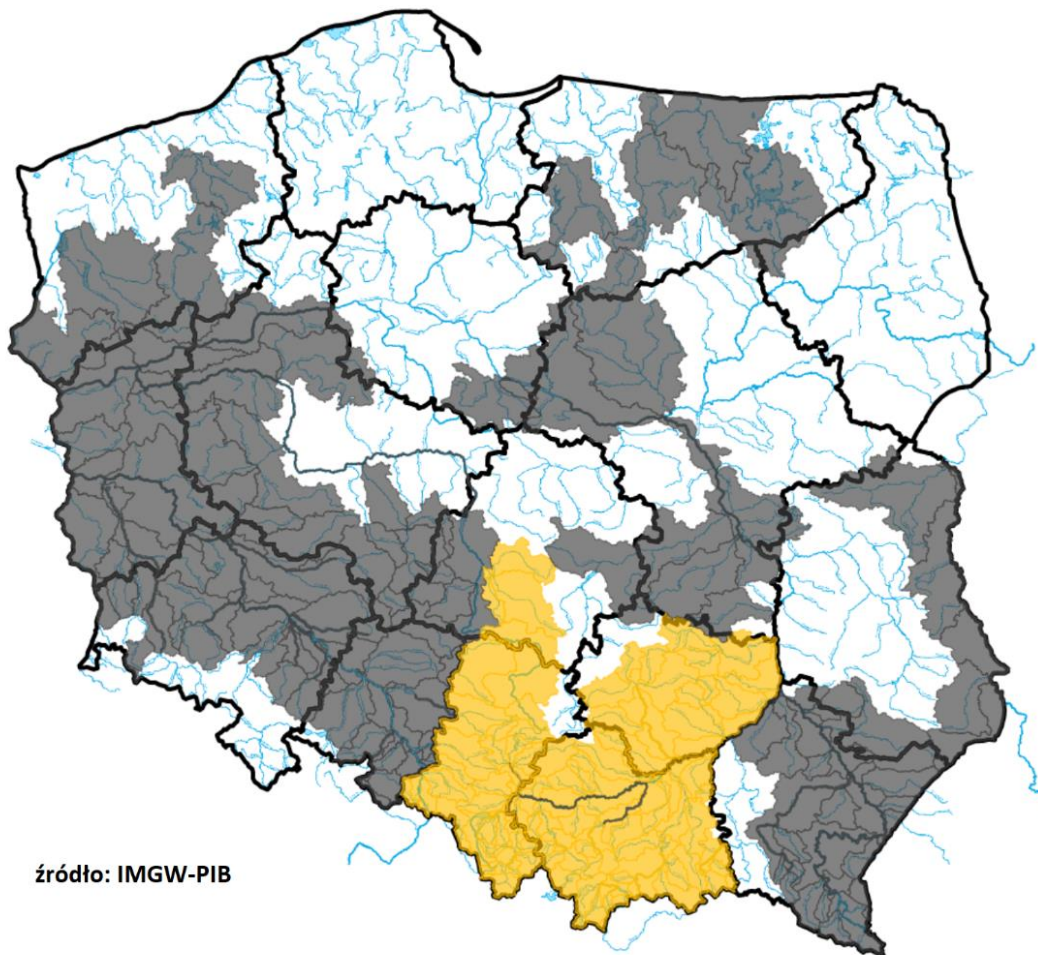
W obszarach występowania prognozowanych opadów burzowych, na mniejszych rzekach oraz w zlewniach zurbanizowanych, mogą wystąpić gwałtowne wzrosty poziomu wody i podtopienia. W zlewniach kontrolowanych, w przypadku wystąpienia szczególnie intensywnych opadów, istnieje możliwość krótkotrwałego przekroczenia stanów ostrzegawczych.

- **Zlewnia: Nidy, Czarnej (Staszowskiej), Koprzywianki i Kamiennej** - od godz. 12:00 dnia 26.07.2022 r. do godz. 23:00 dnia 26.07.2022 r.;

W obszarach występowania prognozowanych opadów burzowych, na mniejszych rzekach oraz w zlewniach zurbanizowanych, mogą wystąpić gwałtowne wzrosty poziomu wody i podtopienia. W zlewniach kontrolowanych, w przypadku wystąpienia szczególnie intensywnych opadów, istnieje możliwość przekroczenia stanów ostrzegawczych.

- **zlewnie górnej Odry, górnej Małej Panwi i Czadeczki** - od godz. 10:00 dnia 26.07.2022 r. do godz. 22:00 dnia 26.07.2022 r.;

W rejonach występowania prognozowanych burz z silnymi opadami deszczu stany wody w rzekach, szczególnie na małych ciekach górskich i podgórskich oraz w obszarach zurbanizowanych mogą gwałtownie podnosić się, lokalnie do strefy wody wysokiej. Niewykluczone krótkotrwałe przekroczenie stanu ostrzegawczego na Kłodnicy w Gliwicach.



źródło: IMGW-PIB

## 2. Ostrzeżenia meteorologiczne

W dniu 26 lipca 2022 r. (na godz. 11:00) **obowiązują ostrzeżenia meteorologiczne<sup>1</sup> 1 stopnia** dotyczące **burz z gradem**:

– **województwo lubelskie** (wszystkie powiaty), **województwo podkarpackie** (wszystkie powiaty) – od godz. 14:00 dnia 26.07.2022 do godz. 00:00 dnia 27.07.2022;

Prognozowane są burze, którym miejscami będą towarzyszyć silne opady deszczu od 20 mm do 35 mm oraz porywy wiatru do 70 km/h, lokalnie do 80 km/h. Miejscami grad.

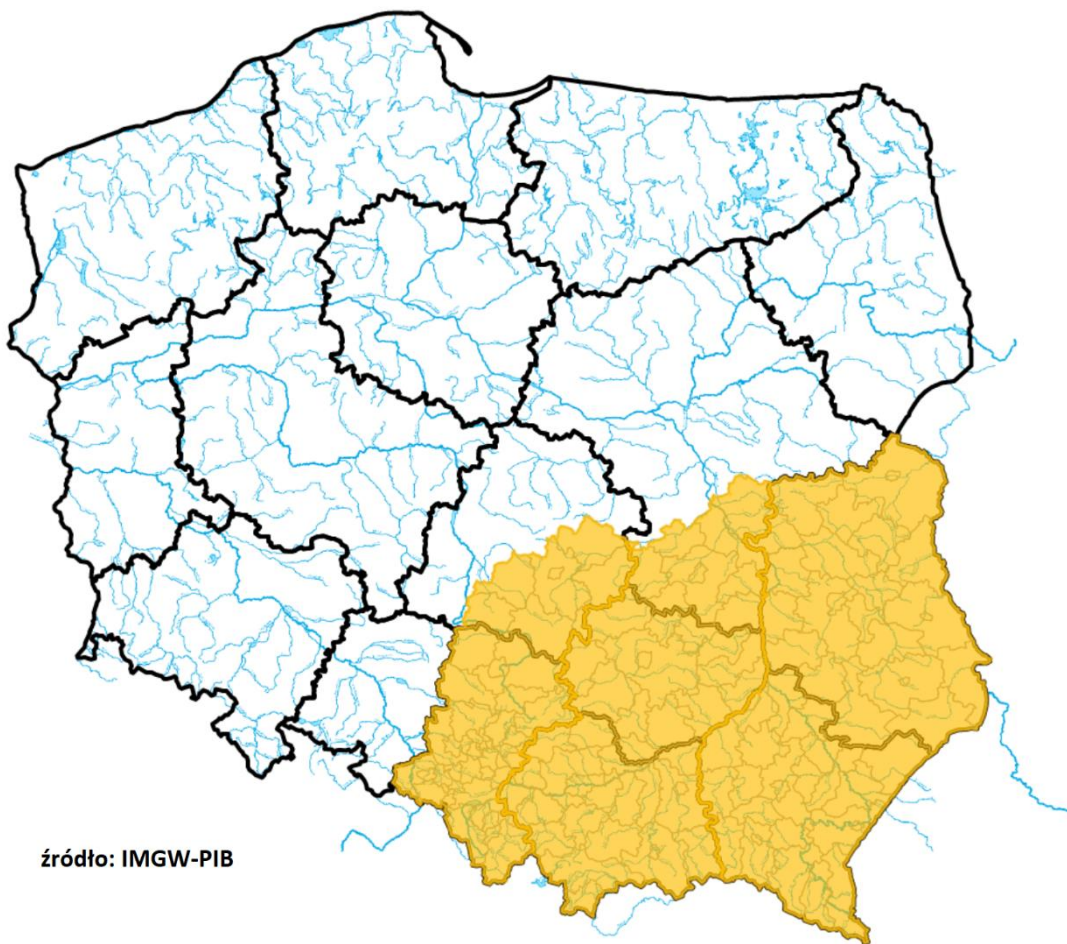
– **województwo łódzkie** (pow. bełchatowski, opoczyński, pączępański, piotrkowski, radomszczański, tomaszowski, Piotrków Trybunalski,), **województwo śląskie** (wszystkie powiaty) – od godz. 10:00 dnia 26.07.2022 do godz. 18:00 dnia 26.07.2022;

Prognozowane są burze, którym miejscami będą towarzyszyć silne opady deszczu od 20 mm do 35 mm oraz porywy wiatru do 70 km/h, lokalnie do 80 km/h. Miejscami grad.

– **województwo małopolskie** (wszystkie powiaty), **województwo świętokrzyskie** (wszystkie powiaty) - od godz. 12:00 dnia 26.07.2022 do godz. 21:00 dnia 26.07.2022;

Prognozowane są burze, którym miejscami będą towarzyszyć silne opady deszczu od 20 mm do 35 mm oraz porywy wiatru do 70 km/h, lokalnie do 80 km/h. Miejscami grad.

Prognozowane są burze, którym miejscami będą towarzyszyć silne opady deszczu od 20 mm do 35 mm oraz porywy wiatru do 70 km/h, lokalnie do 80 km/h. Miejscami grad.



źródło: IMGW-PIB

### 3. Ostrzeżenia dotyczące suszy

W dniu 26 lipca 2022 r. (na godz. 11:00) obowiązują **ostrzeżenia dotyczące suszy hydrologicznej**<sup>1</sup>.

W kolejnych dniach spodziewane jest dalsze utrzymywanie się przepływów wody poniżej SNQ w następujących obszarach:

- **zlewnie dopływów Warty od Wełny do Noteci** – od 11.05.2022 do odwołania;
- **Przryczce Warty dolnej od Noteci do ujścia** – od 23.05.2022 do odwołania;
- **Czarna Wielka** – od 23.05.2022 do odwołania;
- **Zlewnia Kanału Mosińskiego** – od 23.05.2022 do odwołania;
- **Noteć Dolna** – od 23.05.2022 do odwołania;
- **Zlewnia Iny i Płoni** – od 23.05.2022 do odwołania;
- **Zlewnia Ślęzy** – od 24.05.2022 do odwołania;
- **zlewnia Baryczy bez Orli i Polskiego Rowu** – od 24.05.2022 do odwołania;
- **Odra od ujścia Widawy do Ścinawy, Kaczawa od Dunina (bez grn. Skorej) do ujścia** – od 06.06.2022 do odwołania;
- **Odra od ujścia Bobru do Białej Góry, Odra od Białej Góry do Słubic** – od 07.06.2022 do odwołania;
- **Barycz od Polskiej Wody do ujścia do Odry** – od 07.06.2022 do odwołania;
- **Odra od Ścinawy do Głogowa, Barycz bez Orli i Polskiego Rowu, Orla** – od 12.06.2022 do odwołania;
- **Warta dolna od Noteci do ujścia** – od 12.06.2022 do odwołania;

- **Nysa Łużycka od Zgorzelca do ujścia** – od 18.06.2022 do odwołania;
- **zlewnia Drawy** – od 20.06.2022 do odwołania;
- **Zlewnia Bugu do ujścia Uherki** – od 20.06.2022 do odwołania;
- **Łęg i przyrzecze Wisły** – od 20.06.2022 do odwołania;
- **Przyrzecze Odry dolnej od Warty do Gryfina** – od 23.06.2022 do odwołania;
- **Polski Rów** – od 23.06.2022 do odwołania;
- **zlewnia Bugu od ujścia Uherki do Krzyczewa** – od 23.06.2022 do odwołania;
- **Kaczawa górna do Dunina** – od 24.06.2022 do odwołania;
- **zlewnia Wełny** – od 25.06.2022 do odwołania;
- **Noteć środkowa** – od 27.06.2022 do odwołania;
- **zlewnia Odry od Głogowa do ujścia Bobru** – od 27.06.2022 do odwołania;
- **zlewnia Przemszy i przyrzecze Wisły** – od 27.06.2022 do odwołania;
- **zlewnia Sanu od ujścia Wiaru** – od 27.06.2022 do odwołania;
- **Odra dolna od Warty do Gryfina** – od 30.06.2022 do odwołania.
- **zlewnia Wkry** – od 30.06.2022 do odwołania;
- **Bóbr od Bobrzycy do ujścia (bez Kwisy i Czernej Wielkiej)** – od 30.06.2022 do odwołania;
- **Odra od Trestna do Brzegu Dolnego, Odra od Brzegu Dolnego do ujścia Baryczy, Odra od ujścia Baryczy do ujścia Bobru, Odra od ujścia Bobru do Słubic** – od 30.06.2022 do odwołania;
- **Odra środkowa od Słubic do Warty** – od 01.07.2022 do odwołania;
- **zlewnia Parsęty od źródła do Radew** – od 01.07.2022 do odwołania;
- **Warta środkowa od Zb. Jeziorsko do Proсны, Warta środkowa od Proсны do Wełny** – od 03.07.2022 do odwołania;
- **Warta środkowa od Wełny do Noteci** – od 03.07.2022 do odwołania;
- **zlewnia Odry od ujścia Nysy Kłodzkiej do ujścia Widawy, zlewnia Stobrawy** – od 05.07.2022 do odwołania;
- **San od ujścia Osławy do ujścia Wiaru (wraz ze zlewnią Wiaru)** – od 09.07.2022 do odwołania;
- **San do ujścia Osławy (wraz ze zlewnią Osławy)** - od 10.07.2022 do odwołania;
- **Widawa od Namysłowa do ujścia do Odry** – od 14.07.2022 do odwołania;
- **zlewnia Łyny** – od 15.07.2022 do odwołania;
- **zlewnia Pisy** – od 15.07.2022 do odwołania;
- **zlewnia środkowej i dolnej Proсны** – od 15.07.2022 do odwołania;
- **przyrzecze Noteci środkowej i dolnej** – od 18.07.2022 do odwołania;
- **zlewnie Opawy, Opawicy, Psiny, Odry od Koźła do ujścia Nysy Kłodzkiej, Straduni, Osobłogi** – od 19.07.2022 do odwołania;
- **zlewnia Oławy** – od 20.07.2022 do odwołania;
- **zlewnia górnej Kwisy do zb. Leśna i Izery** – od 20.07.2022 do odwołania;
- **zlewnia górnej Skorej** – od 20.07.2022 do odwołania;
- **Uszwica i przyrzecze Wisły** – od 21.07.2022 do odwołania;
- **Warta górna od Liswarty do Zb. Jeziorsko** – od 21.07.2022 do odwołania;
- **Raba od zb. Dobczyce do ujścia** – od 21.07.2022 do odwołania;
- **Drwęca od Welu do Rypienicy, Drwęca od źródła do Welu** – od 21.07.2022 do odwołania;
- **Wisłok do ujścia Morwawy (wraz ze zlewnią Morwawy)** – od 22.07.2022 do odwołania;
- **zlewnia Strwiąża** – od 22.07.2022 do odwołania;
- **Obra** – od 22.07.2022 do odwołania;
- **Odra od Chałupek do Koźła, Bierawka, Kłodnica, Mała Panew** – od 22.07.2022 do odwołania;
- **Nysa Kłodzka od Zb. Nysa do ujścia** – od 22.07.2022 do odwołania;
- **Bystrzyca dolna (Czarna Woda i Strzegomka)** – od 22.07.2022 do odwołania;

- **Mała Panew od Krupskiego Młyna do Zb. Turawa** – od 22.07.2022 do odwołania;
- **zlewnia Bobru od Zb. Pilchowice do Bobrzycy, rzeka Bóbr od Zb. Pilchowice do ujścia Kwisy** – od 25.07.2022 do odwołania;
- **Warta górna z Liswartą** – od 25.07.2022 do odwołania;
- **Prosna górna, Niesób** – od 25.07.2022 do odwołania;
- **Wisła od Dębłina do ujścia Zgłowiączki i przyrzecze** – od 25.07.2022 do odwołania;
- **Iłżanka, Radomka, Pilica od Zb. Sulejów** – od 25.07.2022 do odwołania;
- **rzeka Bóbr od ujścia Kwisy do ujścia do Odry** – od 25.07.2022 do odwołania;
- **Mała Wisła od zb. Goczałkowice do ujścia Przemszy** – od 25.07.2022 do odwołania;
- **Wisła od ujścia Przemszy do ujścia Raby** – od 25.07.2022 do odwołania;
- **Wisłok od ujścia Morwawy do ujścia** – od 25.07.2022 do odwołania.

**Uwaga!** Ostrzeżenia wydawane są w sytuacji, gdy aktualne lub prognozowane wartości przepływu na stacjach wodowskazowych uznanych za reprezentatywne układają się poniżej SNQ przez minimum 10 dni.

<sup>1</sup> Źródłem prezentowanych danych są informacje zbierane i przetwarzane przez państwową służbę hydrologiczno-meteorologiczną, którymi rozporządza „IMGW-PIB”.

#### 4. Przekroczenia stanów alarmowych i ostrzegawczych

W dniu 26 lipca 2022 r. (na godz. 11:00) zanotowano przekroczenia stanów ostrzegawczych:

- na 1 stacji wodowskazowej w dorzeczu Wisły.

Nazwa stacji	Rzeka	Województwo	Stan wody [cm]	Zmiana w ciągu doby (od 06 do 06 UTC)	Stan ostrzegawczy [cm]	Stan alarmowy [cm]
BIAŁOBRZEGI	Netta	podlaskie	202	0	200	240

Nie zanotowano opadów o dużej wydajności.

#### 5. Pogotowia i alarmy przeciwpowodziowe.

Brak.

#### 6. Informacja o zagrożeniach.

Brak.

#### 7. Wskazanie działań niezbędnych do podjęcia w ciągu najbliższej doby.

Brak.

#### 8. Aktualna sytuacja hydrologiczna

##### Dorzecze Wisły

Stany wody w dorzeczu Wisły układają się w strefie wody niskiej i średniej, lokalnie wysokiej. Stan wysoki zanotowano na Supraśli oraz lokalnie na Biebrzy. Stan średni zanotowano na Nidzie, Bystrzycy, Tyśmienicy, Orzycu, Krznie, Nurcu i Brdzie oraz lokalnie na Wiśle, Skawie, Dunajcu, Białej Tarnowskiej, Kamiennej, Narwi, Biebrzy, Pisie, Bugu, Liwcu, Bzurze i Drwęcy.

## **Dorzecze Odry**

Stany wody w dorzeczu Odry układają się głównie w strefie wody niskiej i średniej, lokalnie wysokiej. Stan wysoki obserwowano lokalnie na Bobrze i Noteci. Stan średni zanotowano na Osobłodze i Gwdzie oraz lokalnie na Odrze, Nysie Kłodzkiej, Bystrzycy, Widawie, Kaczawie, Baryczy, Bobrze, Prośnie i Noteci.

## **Dorzecza rzek Przymorza, Pregoty i Niemna**

Stany wody w dorzeczach Przymorza, Pregoty i Niemna układają się w strefie wody średniej i niskiej, lokalnie wysokiej. Stan wysoki zaobserwowano na Gołdapie oraz lokalnie na Łynie. Stan niski zanotowano na Parsęcie, Słupi i Łebie oraz lokalnie na Łynie.

## **Morze Bałtyckie, Zalew Szczeciński i Zalew Wiślany**

Poziom wody na stacjach morskich układa się głównie w strefie wody średniej.

## **Obszar administrowany przez RZGW w Białymstoku**

W ciągu minionej doby na obszarze administrowanym przez RZGW w Białymstoku nie odnotowano opadów atmosferycznych powyżej 20 mm.

W zlewni **Narwi i Biebrzy** obserwowano stabilizację i nieznaczne wahania związane z pracą urządzeń hydrotechnicznych. Największe spadki odnotowano na trzech stacjach wodowskazowych: SW Bondary rz. Narew 14 cm, Strękowa Góra rz. Narew 14 cm i Fasty rz. Supraśl 11 cm. Stany wód utrzymują się w strefie wody średniej i wysokiej oraz lokalnie niskiej. Stan ostrzegawczy występuje na rzece Netta SW Białobrzegi.

W zlewniach **Łyny i Węgorapy** obserwowano stabilizację i nieznaczne wahania związane z pracą urządzeń hydrotechnicznych. Stany wód utrzymują się w strefie wody średniej oraz lokalnie wysokiej i punktowo niskiej.

Na **Wielkich Jeziorach Mazurskich** stany wód utrzymują się w strefie wody średniej oraz lokalnie wysokiej i punktowo niskiej.

W zlewni **Narwi i Biebrzy** przewiduje się stabilizację i lokalne wahania związane z pracą urządzeń hydrotechnicznych. Stany wód utrzymają się w strefie wody średniej i wysokiej oraz lokalnie niskiej.

W zlewniach **Łyny i Węgorapy** przewiduje się stabilizację i lokalne wahania związane z pracą urządzeń hydrotechnicznych. Stany wód utrzymają się w strefie wody średniej oraz lokalnie wysokiej i punktowo niskiej.

Na najbliższą dobę IMGW-PIB prognozuje w dzień zachmurzenie początkowo małe, później umiarkowane i duże. Po południu i wieczorem przelotne opady deszczu, miejscami burze, lokalnie grad. Wysokość opadów lokalnie do około 20 mm. Temperatura maksymalna od 25°C na północy do 30°C na południu i wschodzie. Wiatr słaby, okresami umiarkowany, z kierunków południowych, pod wieczór skręcający na kierunki zachodnie. W czasie burz możliwe porywy do około 70 km/h. W nocy zachmurzenie początkowo duże, później większe przejaśnienia, nad ranem roz pogodzenia. Początkowo, głównie na wschodzie, przelotne opady deszczu, miejscami burze. Wysokość opadów w czasie burz lokalnie do 10 mm. Temperatura minimalna od 12°C do 15°C. Wiatr początkowo umiarkowany, później słabnący, północno-zachodni i północny. W czasie burz możliwe porywy do 60 km/h.

## **Obszar administrowany przez RZGW w Bydgoszczy**

W ciągu minionej doby w Regionie Wodnym Noteci odnotowano opad atmosferyczny poniżej 5 mm.

**W zlewni rzeki Noteci** stany wody układają się w strefie stanów niskich oraz średnich, lokalnie wysokich.

**Na Kanale Bydgoskim** odnotowano wzrost do 8 cm na SW Czyżkówko i spadek do 18 cm na SW Prądy.

**Na rzece Dolnej Skanalizowanej Noteci** od m. Nakło nad Notecią do m. Ujście wystąpił wzrost do 6 cm na SW Nakło Zachód i spadki do 6 cm na SW Gromadno i SW Krostkowo, strefa stanów niskich, średnich i wysokich.

Poniżej m. Ujście, na pozostałym odcinku DSN zaobserwowano lokalne spadki do 14 cm na SW Romanowo i 6 cm w m. Czarnków, a także wzrosty do 6 cm na SW Drawsko i 14 cm na SW Krzyż, strefa stanów niskich i średnich.

**Na rzece Noteci swobodnie płynącej** zarejestrowano spadki sięgające 3 cm, strefa stanów niskich.

**Na rzece Górnej Skanalizowanej Noteci** odnotowano spadki sięgające 10 cm na SW Dębinek PD i SW Dębinek PN oraz wzrosty do 6 cm na SW Łochowo i SW Lisi Ogon, strefa stanów niskich oraz średnich.

W ciągu minionej doby, **na dopływach**, stany rzek układały się w strefie stanów niskich i wysokich.

**W zlewni rzeki Łobżonka** wystąpiła stabilizacja z tendencją spadku, strefa stanów niskich.

**W zlewni rzeki Gwdy**, na górnym odcinku odnotowano spadek do 8 cm, strefa stanów wysokich. Na dolnym odcinku spadek do 3 cm z wahaniami do 8 cm, strefa stanów średnich.

**W zlewni rzeki Drawy** zarejestrowano stabilizację, strefa stanów niskich.

W ciągu najbliższej doby dla dolnego odcinka Noteci i jego dopływów prognozowana jest stabilizacja oraz lokalne spadki. Na górnym odcinku Noteci również prognozowana jest stabilizacja oraz lokalne spadki.

Stany wody będą układać się w strefie stanów niskich, średnich, lokalnie wysokich.

W ciągu najbliższej doby IMGW-PIB prognozuje zachmurzenie duże z większymi przejaśnieniami, przelotne opady deszczu, lokalnie burze, możliwy grad. Prognozowany opad atmosferyczny do 10 mm. Temperatura w ciągu dnia wahać się będzie od 25°C do 27°C w całym regionie, temperatura minimalna w nocy spadnie do 9°C, wiatr słaby i umiarkowany, zachodni, w czasie burz w porywach do 65 km/h.

### **Obszar administrowany przez RZGW w Gdańsku**

Na wodowskazach zlewni „Ujście Wisły” pozostających pod wpływem morza obserwuje się stany średnie.

Na wodowskazach zlewni „Ujście Wisły” niepozostających pod wpływem morza: na Wiśle obserwuje się stany niskie; na wodowskazach pozostałych rzek zlewni występują stany średnie, miejscami niskie i wysokie.

Na wodowskazach zlewni „Przymorze” pozostających pod wpływem morza obserwuje się stany średnie.

Na wodowskazach zlewni „Przymorze” niepozostających pod wpływem morza obserwuje się stany średnie i niskie, miejscami wysokie.

Na wodowskazach zlewni „Zalew Wiślany” pozostających pod wpływem Zalewu obserwuje się stany średnie.

Na wodowskazach zlewni „Zalew Wiślany” niepozostających pod wpływem Zalewu obserwuje się stany średnie, miejscami niskie.

Na wodowskazach zlewni „Wisła od Narwi do Drwęcy” w granicach Regionu Wodnego Dolnej Wisły obserwuje się stany średnie i niskie, miejscami wysokie.

W ciągu najbliższej doby IMGW-PIB prognozuje w dzień zachmurzenie duże z większymi przejaśnieniami. Przelotne opady deszczu, w powiatach wschodnich początkowo lokalnie burze. Temperatura maksymalna od 20°C nad morzem do 25°C na południu województwa. Wiatr umiarkowany, porywisty, na wybrzeżu i w czasie burzy okresami dość silny, w porywach do 60 km/h, zachodni. W nocy zachmurzenie małe i umiarkowane, nad morzem miejscami wzrastające do dużego i tam słabe przelotne opady deszczu. Temperatura minimalna od 9°C do 12°C, na wybrzeżu do 15°C. Wiatr słaby i umiarkowany, nad morzem porywisty, z kierunków zachodnich.

### **Obszar administrowany przez RZGW w Gliwicach**

W ciągu ostatniej doby opady nie odnotowano opadów powyżej 20 mm w zlewniach Małej Wisły i Górnej Odry.

Stany wody w **Regionie Wodnym Małej Wisły** kształtują się w strefie stanów niskich oraz lokalnie średnich i wysokich.

Stany wody w **Regionie Wodnym Górnej Odry** kształtują się w strefie stanów niskich i średnich.

Na najbliższą dobę IMGW-PIB prognozuje w dzień zachmurzenie umiarkowane i duże. Przelotne opady deszczu i burze. Możliwy grad. Prognozowana suma opadów w czasie burz miejscami do 35 mm. Temperatura maksymalna od 23°C do 26°C, w rejonach podgórskich od 20°C do 23°C, wysoko w Beskidach od 18°C do 21°C. Temperatura maksymalna wystąpi rano. Wiatr słaby i umiarkowany, zachodni i północno-zachodni. Wysoko w górach wiatr umiarkowany i dość silny, porywisty, zachodni i północno-zachodni. W czasie burz wiatr przeważnie w porywach do 70 km/h, a lokalnie do 80 km/h.

W nocy początkowo zachmurzenie duże, później małe i umiarkowane. Lokalnie w obniżeniach terenu możliwe mgły ograniczające widzialność do 500 m. Temperatura minimalna od 14°C do 16°C, w rejonach podgórskich od 11°C do 14°C, wysoko w Beskidach od 8°C do 11°C. Wiatr słaby, z kierunków zachodnich, miejscami słaby, zmienny. Wysoko w górach wiatr słaby i umiarkowany, z kierunków północnych

#### **Obszar administrowany przez RZGW w Krakowie**

Według danych IMGW-PIB w ciągu minionej doby nie odnotowano opadów atmosferycznych w całym regionie wodnym Górnej-Zachodniej Wisły.

Sytuacja hydrologiczna w regionie jest stabilna. Zwierciadła wód układają się w strefie stanów średnich i niskich. W ciągu minionej doby na rzekach i potokach regionu odnotowano stabilizację i niewielkie spadki poziomu wody do 24 cm na Dunajcu w przekroju wodowskazowym Czchów.

Na najbliższą dobę IMGW-PIB prognozuje przelotne opady deszczu i burze. Możliwy grad. Prognozowana suma opadów w czasie burz miejscami do 35 mm.

#### **Obszar administrowany przez RZGW w Lublinie**

W ciągu minionej doby na obszarze administrowanym przez RZGW w Lublinie opad dobowy o sumie powyżej 20 mm nie został zaobserwowany.

**W zlewni Bugu po Krzyczew** zaznaczyły się spadki lub stabilizacja poziomu wody w strefie stanów średnich i niskich.

**W zlewni Bugu poniżej profilu Krzyczew** obserwowano stabilizację i opadanie stanu wody - w strefie wody średniej i niskiej.

**W zlewni Bugu po Krzyczew** spodziewana jest tendencja spadkowa bądź stabilizacja poziomu wody, w strefie stanów średnich i niskich.

**W zlewni Bugu poniżej profilu Krzyczew** przewiduje się stabilizację i opadanie stanu wody – w strefie wody średniej i niskiej.

Na najbliższą dobę IMGW-PIB prognozuje w dzień zachmurzenie małe i umiarkowane. Temperatura maksymalna od 25°C do 28°C, lokalnie 29°C. Wiatr słaby, z kierunków zmieniających się. W nocy zachmurzenie małe i umiarkowane. Temperatura minimalna od 14°C do 18°C. Wiatr przeważnie słaby, w drugiej połowie nocy także umiarkowany, południowo-wschodni i południowy.

#### **Obszar administrowany przez RZGW w Poznaniu**

W ciągu minionej doby odnotowano opady deszczu głównie na zachodzie i w środkowej części regionu wodnego Warty, do ok. 5 mm w Gorzowie Wlkp.

W regionie wodnym **Warty** sytuacja jest stabilna: stany wody z niewielkimi zmianami układają się w strefie niskich bądź średnich, lokalnie dolnej wysokich.

Na górnej **Warcie** do zbiornika Jeziorsko stabilne stany wody, lokalnie z kilkucentymetrowym wahaniami luba spadkiem układają się w strefie niskich. Na dopływach tego odcinka przeważnie z niewielkimi wahaniami bądź spadkiem układają się w strefie średnich albo niskich. Na Warcie poniżej zbiornika Jeziorsko na całej długości stany wody w strefie niskich: przeważają niewielkie wahaniami, lokalnie zanotowano spadek. Na dopływach stany wody w strefie średnich i niskich, jedynie na Nerze miejscowo (Lutomiersk) pod wpływem piętrzenia w wysokich: stabilne, lokalnie wahaniami (do kilkunastu centymetrów) lub spadek, lokalnie na Obrze (Bledzew) wahaniami do ok. 40 cm (praca urządzeń hydrotechnicznych).

W zlewni **Prosny** stany wody układają się w strefie średnich i niskich: na Prośnie kilkucentymetrowe spadki stanów, w przekroju Bogusław wahaniami do ok. 11 cm, na dopływach stany stabilne z niewielkimi spadkami.

Na pośrednim stanowisku **Kanału Ślesińskiego** rzędna piętrzenia układa się pomiędzy NPP a MaxPP, na szczytowym pomiarze pomiędzy MinPP a NPP.

W ciągu najbliższej doby na Warcie do zbiornika Jeziorsko prognozowane są stany wody w strefie niskich, lokalnie możliwe wzrosty lub wahaniami wywołane opadami deszczu. Na dopływach tego odcinka spodziewane są stany wody



w strefie niskich i średnich: stabilne, lokalnie z niewielkimi wahaniami bądź wzrostem. Na Warcie poniżej zbiornika Jeziorsko na całej długości prognozowane są stany niskie: stany stabilne, do ujścia Proсны kilkucentymetrowe wahań, do Kostrzyna n. Odrę kilkucentymetrowe spadki. Na dopływach stany wody w strefie niskich i średnich, jedynie na Nerze w Lutomięrsku wysokich: stabilne, lokalnie niewielkie wahań bądź spadek. W zlewni Proсны prognozowane są stabilne stany wody, lokalnie z niewielkimi wzrostami albo wahaniami w strefie stanów średnich i niskich.

Na najbliższą dobę IMGW-PIB prognozuje zachmurzenie umiarkowane i duże; przelotne opady deszczu, na wschodzie i południu regionu burze, lokalnie z gradem; prognozowana wysokość opadów w czasie burzy do 10 mm; temperatura maksymalna do 27°C, minimalna od 10°C; wiatr słaby i umiarkowany, porywisty, zachodni; w czasie burzy porywy wiatru do 65 km/h.

#### **Obszar administrowany przez RZGW w Rzeszowie**

W ciągu ostatniej doby zaobserwowano brak opadów na obszarze administrowanym przez RZGW w Rzeszowie.

Na obszarze **zlewni Sanu i Wisłoka** stany wód układają się w strefie wody niskiej oraz lokalnie średniej. W ciągu ostatniej doby na większości stacji wodowskazowych zaobserwowano spadek stanu wody. Największy wzrost stanu wody miał miejsce w przekroju Przemyśl na Sanie (10 cm), Radomyśl na Sanie (2 cm), Krówniki na Wiarze (1 cm).

Na obszarze **zlewni Wisłoki i Łęgu** stany wód układają się w strefie wody niskiej oraz średniej. W ciągu ostatniej doby na większości stacji wodowskazowych zaobserwowano spadek lub stabilizację stanu wody. Największy wzrost stanu wody miał miejsce w przekroju Tarnowiec (LSOP) na Jasiołce (8 cm), Jasło na Jasiołce (7 cm).

Na najbliższą dobę IMGW-PIB prognozuje w dzień zachmurzenie małe i umiarkowane, od zachodu województwa wzrastające do dużego. Po południu przelotne opady deszczu i burze w wysokości 8,5 mm w zlewni Dolnej Wisłoki i 11-15 mm na pozostałym obszarze. Prognozowana suma opadów w czasie burz miejscami do 35 mm. Temperatura maksymalna od 28°C, na zachodzie województwa do 32°C. Temperatura maksymalna wystąpi w pierwszej połowie dnia. Wiatr słaby i umiarkowany, zachodni i północno-zachodni. W nocy zachmurzenie duże. W drugiej połowie nocy postępujące od zachodu większe przejaśnienia. Przelotne opady deszczu i burze, głównie w pierwszej połowie nocy. Prognozowana suma opadów w czasie burz miejscami do 12 mm. Temperatura minimalna od 15°C do 17°C. Wiatr słaby i umiarkowany, zachodni i północno-zachodni.

#### **Obszar administrowany przez RZGW w Szczecinie**

Stany wody na wodowskazach **Odry granicznej poniżej ujścia Warty** układają się w strefie stanów niskich, w Widuchowej układają się w strefie stanów średnich z nieznaczną tendencją spadkową.

W **ujściowym odcinku Odry i na Zalewie Szczecińskim** stany wody układają się w górnej strefie stanów średnich.

Na **odcinku wybrzeża morskiego** stany wody układają się w strefie stanów średnich.

Na rz. **Myśli** stany wody układają się w strefie stanów niskich.

Na rz. **Inie** stany wody układają się w dolnej strefie stanów średnich (górny odcinek) i niskich (dolny odcinek).

Stany **rzek Przymorza Zachodniego** układają się przeważnie w strefie stanów średnich i niskich.

Na rz. **Redze** stany wody układają się w strefie stanów średnich (dolny odcinek) i niskich (górny odcinek).

Na rz. **Parsęcie** stany wody układają się w strefie stanów niskich, lokalnie w środkowym odcinku rzeki w strefie stanów średnich.

Na rz. **Radwi** stany wody układają się w strefie stanów średnich.

Na rz. **Wieprzy** stany wody układają się w strefie stanów niskich .

#### **Obszar administrowany przez RZGW w Warszawie**

W ciągu ostatniej doby na obszarze administrowanym przez RZGW w Warszawie opad dobowy o sumie powyżej 20 mm nie został zaobserwowany.

Obecnie stany wód na obszarze administrowanym przez RZGW w Warszawie układają się w strefie stanów niskich, lokalnie średnich i wysokich.

W ciągu najbliższej doby na **Wiśle** prognozuje się: od Zawichostu do Kępy Polskiej stabilizację stanu wody w strefie stanów niskich; na stacji Włocławek wahania stanu wody w strefie stanów niskich.

Na **dopływach Wisły od Zawichostu do Włocławka** przewiduje się wahania stanu wody w strefie stanów niskich, lokalnie średnich i wysokich.

W ciągu najbliższej doby na **Narwi od Orzycy po ujście** prognozuje się stabilizację stanu wody w strefie stanów niskich. Na dopływach przewiduje się wahania stanu wody w strefie stanów średnich i niskich.

W ciągu najbliższej doby na **Bugu od Liwca do ujścia** prognozuje się stabilizację stanu wody w strefie stanów niskich.

W ciągu najbliższej doby IMGW-PIB w regionie administrowanym przez RZGW w Warszawie prognozuje w trakcie dnia brak opadów atmosferycznych. W nocy na zachodzie oraz północnym zachodzie przelotne opady deszczu. Na północnym zachodzie oraz na krańcach zachodnich możliwe burze, na krańcach zachodnich – lokalnie z gradem. Na pozostałym obszarze brak opadów.

### Obszar administrowany przez RZGW we Wrocławiu

W ciągu minionej doby nie odnotowano opadów deszczu.

Stany wód na wodowskazach **środkowej Odry** (poniżej ujścia Nysy Kłodzkiej) układają się w strefie stanów średnich i lokalnie niskich na odcinku skanalizowanym oraz niskich na odcinku swobodnie płynącym.

Stany wód na wodowskazach **dolnej Odry** (powyżej ujścia Warty) układają się w strefie stanów niskich.

Stany wód na **pozostałych wodowskazach** układają się głównie w strefie stanów niskich i lokalnie średnich. W jednym przekroju wodowskazowym w zlewni Bobru utrzymuje się stan wysoki, spowodowany pracą urządzenia hydrotechnicznego.

## 9. Informacja o zbiornikach.

		Zbiorniki retencyjne - ogółem								
		Sytuacja na dzień 25.07.2022 r. na godz. 6 <sup>00</sup> (UTC)								
		Zbiorniki rzeka	Odptyw średni [m <sup>3</sup> /s]	Dopływ średni [m <sup>3</sup> /s]	Poj. aktual. [mln m <sup>3</sup> ]	* Poj. norm. [mln m <sup>3</sup> ]	* Poj. Przy Max PP [mln m <sup>3</sup> ]	*Rezerwa pow. wymagana [mln m <sup>3</sup> ]	Aktualna rez. pow. [mln m <sup>3</sup> ]	Rezerwa do wykorzyst. %
1	2	3	4	5	6	7	8	9		
							6-5	6-4	8/7*100	
RZGW w Białymstoku	1	Zb. Siemianówka (Narew)	2,8	6,1	69,9	64,8	79,1	14,3	9,2	64
RZGW w Bydgoszczy	2	Jez. Gopło (Noteć)	1,0	0,6	2,1	-	21,7	7,7	19,5	254
	3	Zb. Pakość (Mała Noteć)	2,0	0,1	16,8	36,3	42,6	6,3	25,8	409
RZGW w Gliwicach	4	Zb. Goczałkowice **** (Wiśła)	0,6	1,0	89,9	118,1	161,3	43,2	71,3	165
	5	Zb. Wiśła-Czarne (Wiśła)	0,3	0,3	1,8	2,5	4,1	1,6	2,3	146
	6	Zb. Łąka (Pszczynka)	0,7	0,1	6,8	8,0	11,2	3,2	4,4	137
	7	Zb. Kuźnica Warężyńska (Przemsza)	0,1	0,0	39,0	39,2	46,3	7,1	7,3	103
	8	Zb. Przeczyce (Przemsza)	0,9	0,9	8,8	8,6	20,4	2,9	11,5	402

	9	Zb. Kozłowa Góra (Brynica)	0,2	0,3	9,8	12,6	17,6	5,1	7,8	154
	10	Zb. Pogoria III (Pogoria)			11,5	11,4	12,0	0,6	0,6	94
	11	Zb. Dzierżno Duże (Kłodnica)	2,0	0,7	58,7	78,0	82,9	6,2	25,6	412
	12	Zb. Pławniowice (Toszecki Potok)			26,4	26,7	29,2	2,5	2,7	110
	13	Zb. Dzierżno Małe (Drama)	0,3	0,4	8,5	9,5	12,3	2,8	4,1	148
	14	Zb. Turawa (Mała Panew)	3,5	1,4	67,1	80,0	92,6	12,6	25,5	203
	15	Zb. Rybnicki ** (Ruda)	0,3	0,0	19,9	22,1	23,5	1,4	3,4	244
RZGW w Krakowie	16	Zb. Czaniec (Soła)	6,6	4,2	0,9	1,3	1,3	0,0	0,0	
	17	Zb. Porąbka (Soła)	4,2	4,8	19,1	22,0	26,5	4,5	7,5	167
	18	Zb. Tresna (Soła) *	4,8	1,2	53,0	53,9	92,7	38,8	39,7	102
	19	Zb. Świnna Poręba (Skawa)	5,4	0,6	76,0	100,7	160,8	60,1	84,9	141
	20	Zb. Dobczyce (Raba) *	2,4	0,5	73,2	92,7	137,7	45,0	64,5	143
	21	Zb. Chańcza (Czarna)	1,4	1,2	10,5	14,2	23,8	9,6	13,2	138
	22	Zb. Czchów (Dunajec)	28,0	28,0	5,7	7,5	7,5	0,0	1,9	
	23	Zb. Rożnów (Dunajec) *	28,0	29,0	91,7	105,8	155,8	50,0	64,1	128
	24	Zb. Czorsztyn (Dunajec)	12,7	10,4	143,8	176,5	238,6	62,1	94,8	153
	25	Zb. Zesławice (Dłubnia)			0,4	0,4	0,7	0,3	0,3	
RZGW w Lublinie	26	Zb. Nielisz (Wieprz)	3,3	5,5	20,4	20,6	28,5	7,9	8,1	103
RZGW w Poznaniu	27	Zb. Jeziorsko (Warta)	16,0	12,6	75,3	142,8	202,0	59,2	126,8	214
	28	Zb. Poraj (Warta)	1,4	1,0	12,0	12,5	20,3	7,8	8,3	106
RZGW w Rzeszowie	29	Zb. Klimkówka (Ropa)	2,0	0,0	18,4	32,0	42,0	10,0	23,5	235
	30	Zb. Besko (Wisłok)	0,9	0,3	4,3	8,4	13,2	6,3	9,0	143
	31	Zb. Solina ** (San)	9,0	6,8	355,0	422,0	472,0	50,0	117,1	234
RZGW w Warszawie	32	Zb. Brody Iłżeckie (Kamienna)	1,3	1,3	5,6	6,7	7,6	0,9	2,0	227
	33	Zb. Wióry (Świślina)	0,6	0,3	15,3	15,7	34,7	18,9	19,3	102
	34	Zb. Sulejów (Pilica)	11,0	10,6	73,1	75,1	84,3	9,2	11,3	122
	35	Zb. Cieszanowice (Luciąża)	0,2	0,1	4,6	7,3	9,1	1,8	4,6	259
	36	Zb. Miedzna (Wąglanka)	0,3	0,2	3,2	3,4	3,8	0,4	0,6	155

	37	Zb. Domaniów (Radomka)	1,5	0,9	6,3	9,9	14,4	4,5	8,1	181
	38	Zb. Włocławek***** (Wiśła)	383,00	360,00	367,92	369,880	453,590		rzędna wody górnej: 57,27 m n.p.m.	
	39	Zb. Dębe***** (Narew)	124,00	125,00	87,52	89,960	95,980		rzędna wody górnej: 78,94 m n.p.m.	
RZGW we Wrocławiu	40	Topola (Nysa Kłodzka)	3,1	3,1	15,9	16,5	21,7	5,2	5,8	111
	41	Kozielno (Nysa Kłodzka)	3,1	3,1	12,7	12,9	16,3	3,4	3,6	105
	42	Otmuchów (Nysa Kłodzka)	7,0	3,9	42,2	58,4	129,2	70,8	87,0	123
	43	Nysa (Nysa Kłodzka)	10,0	6,7	46,6	65,7	121,7	56,0	75,1	134
	44	Słup (Nysa Szalona)	0,3	0,0	15,7	23,6	38,1	14,5	22,3	154
	45	Mietków (Bystrzyca)	2,0	0,2	43,4	63,0	77,2	14,2	33,8	238
	46	Dobromierz (Strzegomka)	0,3	0,0	6,7	10,0	11,4	1,4	4,6	342
	47	Bukówka (Bóbr)	0,3	0,2	9,5	12,8	16,7	3,9	7,1	184
	48	Sosnówka (Czerwonka)	0,2	0,0	7,6	10,9	14,8	3,9	7,3	186
	49	Pilchowice ** (Bóbr)	5,9	2,7	21,2	24,0	50,0	26,0	28,8	111
	50	Złotniki ** (Kwisa)	2,4	0,3	8,4	9,7	12,1	2,4	3,8	156
	51	Leśna ** (Kwisa)	0,9	2,5	6,5	7,0	16,8	9,8	10,3	105
52	Lubachów ** (Bystrzyca)	0,5	0,2	4,5	4,9	6,8	1,9	2,3	123	

\* wartości stałe

\*\* Zbiorniki energetyczne

\*\*\*\* Ujęcie wody pitnej

\*\*\*\*\*zbiornik przepływowy

" rzędne piętrzenia zbiornika Włocławek (m n.p.m.): Min PP: 56,5, NPP: 57,3 MaxPP: 57,3

" rzędne piętrzenia zbiornika Dębe (m n.p.m.): Min PP: 78,52, NPP: 79,02 MaxPP: 79,22

### Obszar administrowany przez RZGW w Białymstoku

Zbiornik Siemianówka pracuje zgodnie z obowiązującymi instrukcjami. Aktualna pojemność powodziowa wynosi 9,18 mln m<sup>3</sup>.

### Obszar administrowany przez RZGW w Bydgoszczy

Zbiorniki Gopło i Pakość posiadają pełne rezerwy powodziowe.

Parametry zbiorników z godz. 6:00 UTC przedstawiają się następująco: na zbiorniku Pakość rzędna piętrzenia wynosi 77,12 m n.p.m. (162 cm > MinPP), odpływ ze zbiornika to 2,0 m<sup>3</sup>/s. Na zbiorniku Gopło rzędna piętrzenia wynosi 76,48 m n.p.m. (12 cm > MinPP), odpływ średni wynosi 1,0 m<sup>3</sup>/s.

#### **Obszar administrowany przez RZGW w Gdańsku**

W Regionie Wodnym Dolnej Wisły brak dużych, sztucznych zbiorników wodnych o istotnym znaczeniu przeciwpowodziowym objętych systemem monitorowania w ramach osłony przeciwpowodziowej kraju. Informacje o zbiorniku we Włocławku, który ma znaczenie dla osłony regionu, podaje RZGW w Warszawie.

#### **Obszar administrowany przez RZGW w Gliwicach**

Zgodnie z zaleceniami OTKZ zbiorniki Dzierżno Duże i Wisła Czarne posiadają obniżony poziom piętrzenia. Zbiornik Pogoria III posiada 94% rezerwy powodziowej. Na pozostałych zbiornikach będących w administracji RZGW w Gliwicach rezerwa powodziowa jest w pełni zachowana.

#### Sytuacja w dorzeczu Górnej Odry po stronie czeskiej:

Wszystkie zbiorniki pracują w zakresie swoich pojemności użytkowych i posiadają pełne rezerwy powodziowe (100%).

Źródło informacji - portal Povodi Odry, stan na 26.07.2022 r., godz. 08:40 CEST.

#### **Obszar administrowany przez RZGW w Krakowie**

Sytuacja na zbiornikach jest stabilna oraz na bieżąco monitorowana. Rezerwy powodziowe są większe od wielkości określonych w instrukcjach gospodarowania wodą w sezonie letnim.

#### **Obszar administrowany przez RZGW w Lublinie**

Zbiornik Nielisz pracuje zgodnie z obowiązującymi instrukcjami. Aktualna pojemność powodziowa wynosi 8,08 mln m<sup>3</sup>.

#### **Obszar administrowany przez RZGW w Poznaniu**

Zbiorniki Jeziorsko i Poraj posiadają pełne rezerwy powodziowe.

Na zbiorniku Jeziorsko rzędna piętrzenia wynosi 118,03 m n.p.m. (od wczoraj -1 cm, 197 cm poniżej NPP), średni dopływ do zbiornika wynosi 12,64 m<sup>3</sup>/s przy odpływie średnim z ostatniej doby 16,00 m<sup>3</sup>/s. Zbiornik dysponuje rezerwą 126,8 mln m<sup>3</sup>, z możliwością powiększenia o dalsze 20,5 mln m<sup>3</sup> pojemności forsowanej. Na zbiorniku Poraj rzędna piętrzenia wynosi 275,36 m n.p.m. (od wczoraj -1 cm, 14 cm poniżej NPP), średni dopływ do zbiornika wynosi 0,96 m<sup>3</sup>/s przy odpływie średnim z ostatniej doby 1,38 m<sup>3</sup>/s. Zbiornik dysponuje rezerwą 8,3 mln m<sup>3</sup>, z możliwością powiększenia o dalsze 4,1 mln m<sup>3</sup> pojemności forsowanej.

#### **Obszar administrowany przez RZGW w Rzeszowie**

Wszystkie zbiorniki posiadają rezerwy powodziowe większe od wymaganych. Zbiorniki retencyjne zapewniają odpływy większe od nienaruszalnych zgodnie z instrukcjami gospodarowania wodą.

Na zbiorniku Klimkówka rzędna piętrzenia wynosi 388,79 m n.p.m., średni dopływ do zbiornika wynosi 0,03 m<sup>3</sup>/s przy odpływie średnim z ostatniej doby 2,0 m<sup>3</sup>/s. Zbiornik dysponuje rezerwą 23,5 mln m<sup>3</sup>. Na zbiorniku Besko rzędna piętrzenia wynosi 326,64 m n.p.m., średni dopływ do zbiornika wynosi 0,3 m<sup>3</sup>/s przy odpływie średnim z ostatniej doby 0,9 m<sup>3</sup>/s. Zbiornik dysponuje rezerwą 9,0 mln m<sup>3</sup>. Na zbiorniku Solina rzędna piętrzenia wynosi 413,14 m n.p.m., dopływ do zbiornika wynosi 6,8 m<sup>3</sup>/s przy odpływie średnim z ostatniej doby 9,0 m<sup>3</sup>/s. Zbiornik dysponuje rezerwą 117,1 mln m<sup>3</sup>.

## **Obszar administrowany przez RZGW w Warszawie**

Wszystkie zbiorniki posiadają rezerwy większe od wymaganych.

Na Zbiorniku Włocławek dopływ średni dobowy na godz. 6:00 UTC wynosił około 360 m<sup>3</sup>/s, natomiast odpływ około 385 m<sup>3</sup>/s. Rzędna wody dolnej śluzy: 42,57 m n.p.m.

Na Zbiorniku Dębe dopływ średni dobowy na godz. 6:00 UTC wynosił około 125 m<sup>3</sup>/s i był równoważony odpływem.

## **Obszar administrowany przez RZGW we Wrocławiu**

Wszystkie zbiorniki posiadają wolne pojemności powodziowe i dodatkowe. Dopływy do zbiorników kształtują się w strefie stanów średnich i niskich. Urządzenia upustowe są drożne, urządzenia manewrowe są sprawne. Suche zbiorniki przeciwpowodziowe nie piętrzą wody. Poldery przeciwpowodziowe nie piętrzą wody. Wszystkie zbiorniki pracują zgodnie z instrukcjami gospodarowania wodą.

## **10. Informacja o żeglowności rzek i stanie urządzeń hydrotechnicznych.**

### **RZGW w Białymstoku**

**Z dniem 15 lipca 2022 r.** śluzowania na **śluzie Mikaszówka- Kanał Augustowski** będą odbywały się co godzinę lub jeżeli zbierze się minimum 10 jednostek pływających. Szczegółowe informacje zawarto w [komunikacie nawigacyjnym nr 17/2022](#).

Z dniem **5 lipca** do odwołania **śluz Mikaszówka na Kanale Augustowskim** jest nieczynna dla jednostek pływających o szerokości powyżej 2 m. Szczegółowe informacje zawarto w [komunikacie nawigacyjnym nr 16/2022r](#).

**1 lipca 2022 r.** otwiera się dla żeglugi drogę wodną **Kanału Augustowskiego** na odcinku **od śluzy Sosnówek (km 70+300) do śluzy Kudryнки (km 77+400)**. Szczegółowe informacje zawarto w [komunikacie nawigacyjnym nr 14/2022](#)

Na odcinku **Kanału Augustowskiego od śluzy Augustów do śluzy Dębowo** oraz na równoległym odcinku **rzeki Netty** trwają prace konserwacyjne przez co występują utrudnienia w poruszaniu się jednostkami wodnymi. Planowany termin zakończenia prac – **24.06.2022 r.** Szczegółowe informacje zawarto w [komunikacie nawigacyjnym nr 13/2022](#).

**Z dniem 7 czerwca 2022r.** wydano komunikat dotyczący aktualnej głębokości tranzytowej na drodze wodnej rzeki **Narew (km 83+500 - 248+500)**. Szczegółowe informacje zawarto w [komunikacie nawigacyjnym nr 10/2022](#).

**Z dniem 6 maja 2022 r.** dla żeglugi została otwarta droga wodna **rzeki Pisy (km 0+000 – 80+000)**. Szczegółowe informacje zawarto w [komunikacie nawigacyjnym nr 7/2022](#).

**Od dnia 25 kwietnia br.** dla żeglugi została otwarta droga wodna **Systemu Wielkich Jezior Mazurskich**. Szczegółowe informacje zawarto w [komunikacie nawigacyjnym nr 1/2022](#).

**Z dniem 28 kwietnia br.** zostanie otwarta dla żeglugi droga wodna **Kanał Augustowski**. Szczegółowe informacje zawarto w [komunikacie nawigacyjnym nr 2/2022](#).

**Z dniem 29 kwietnia br.** dla żeglugi została otwarta droga wodna **rzeki Narew**. Szczegółowe informacje zawarto w [komunikacie nawigacyjnym nr 6/2022](#).

**Na Kanale Mioduńskim**, będącym fragmentem drogi wodnej Pisz - Węgorzewo w Systemie Wielkich Jezior Mazurskich, obowiązuje zmieniona organizacja ruchu i tymczasowe oznakowanie nawigacyjne w związku z prowadzonymi pracami remontowymi. Szczegółowe informacje zawarto w [komunikacie nawigacyjnym nr 3/2022](#).

**Na Kanale Szymońskim**, będącym fragmentem drogi wodnej Pisz - Węgorzewo w Systemie Wielkich Jezior Mazurskich, obowiązuje zmieniona organizacja ruchu i tymczasowe oznakowanie nawigacyjne w związku z prowadzonymi pracami remontowymi. Szczegółowe informacje zawarto w [komunikacie nawigacyjnym nr 4/2022](#).

**Na rzece Węgorapie i w Kanale Węgorzewskim** (odcinek drogi wodnej Pisz – Węgorzewo w Systemie Wielkich Jezior Mazurskich) obowiązuje zmieniona organizacja ruchu i tymczasowe oznakowanie nawigacyjne w związku z prowadzonymi pracami remontowymi. Szczegółowe informacje zawarto w [komunikacie nawigacyjnym nr 5/2022](#).

Komunikaty nawigacyjne dostępne są pod adresem: <http://bialystok.wody.gov.pl/komunikaty-nawigacyjne>.

## RZGW w Bydgoszcy

Od dnia **22 lipca 2022 r.** na **Kanale Bydgoskim** zostaną wprowadzone ograniczenia czasowe śluzowań. Z uwagi na utrzymującą się niekorzystną sytuację hydrologiczną tj. niski stan wód, zostaje ograniczona liczba śluzowań na **Kanale Bydgoskim, na połączeniu wodnym Wisła – Odra:**

- w km 20+000 Śluza nr 5 Prądy,
- w km 20+970 Śluza nr 6 Osowa Góra,
- w km 37+200 Śluza nr 7 Józefinki,
- w km 38+900 Śluza nr 8 Nakło Wschód.

Od dnia **22 lipca 2022 r.**, do momentu odwołania, przeprawa jednostek pływających na ww. śluzach odbywać się będzie wyłącznie trzy razy dziennie, o godzinach: **10.00, 13.30 oraz 17.00**. W przypadku śluzowania jednostki pływającej przez **Śluzę nr 5 Prądy**, zachowuje ona możliwość płynnej przeprawy w górę Kanału Bydgoskiego przez **Śluzę nr 6 Osowa Góra**. Zasada ta obowiązuje również w kierunku przeciwnym tj. w dół kanału. Proces ten, analogicznie będzie przeprowadzany na **Śluzie nr 7 Józefinki** oraz na **Śluzie nr 8 Nakło Wschód**. [Komunikat nawigacyjny nr 12/2022](#).

W dniach **13 sierpnia 2022 r., w godz. od 10.00 do 18.00, 14 sierpnia 2022 r., w godz. od 10.00 do 15.00** na Jeziorze Mielno, które stanowi odcinek śródlądowej drogi wodnej, na połączeniu wodnym Rzeka Warta – Kanał Bydgoski w km od 84+000 do 89+000 odbędą się regaty żeglarskie. Podczas trwania regat przestrzegane będą przepisy żeglugowe obowiązujące na śródlądowych drogach wodnych. [Komunikat nawigacyjny nr 11/2022](#).

**Z dniem 12 lipca 2022 r. od godziny 12.00** zostaje przywrócona do pełnej eksploatacji **Śluza nr 5 Dębinek Pd. położona w km 130+180 na Kanale Górnonoteckim**, na połączeniu wodnym rzeka Warta – Kanał Bydgoski, po zakończeniu prac związanych z usunięciem awarii mechanizmu napełniania i opróżniania komory we wrotach dolnych. [Komunikat nawigacyjny nr 10b/2022](#).

Z dniem **8 kwietnia 2022 r.** otwiera się dla żeglugi administrowane śródlądowe drogi wodne na połączeniu wodnym Wisła – Odra oraz na połączeniu wodnym rzeka Warta – Kanał Bydgoski, **na odcinkach wskazanych poniżej:**

- I. na połączeniu wodnym Wisła – Odra
  - **Kanał Bydgoski** w km drogi wodnej od 014+800 do 038+900
  - **Noteć dolna** w km drogi wodnej od 038+900 do 176+200
- II. na połączeniu wodnym Warta – Kanał Bydgoski
  - **Kanał Ślesiński** w km drogi wodnej od 026+460 do 032+000
  - **Jezioro Gopło** w km drogi wodnej od 032+000 do 059+500
  - **Noteć górna** w km drogi wodnej od 059+500 do 121+600
  - **Kanał Górnonotecki** w km drogi wodnej od 121+600 do 146+600

Szczegółowe informacje dotyczące m.in. głębokości tranzytowych oraz śluzowania znajdują się w [komunikacie nawigacyjnym nr 1/2022](#).

Komunikaty nawigacyjne dostępne są pod adresem: <http://bydgoszcz.wody.gov.pl/komunikaty-nawigacyjne>

## RZGW w Gdańsku

W dniach 29-30.04.2022 otwarto sezon żeglugowy na drogach wodnych Regionu Wodnego Dolnej Wisły pozostających w zarządzie RZGW Gdańsk. Szczegółowe informacje znajdują się w komunikatach nawigacyjnych oraz codziennych informacjach żeglugowych publikowanych na stronie internetowej <https://gdansk.wody.gov.pl/komunikaty-nawigacyjne>

## RZGW w Gliwicach

Po usunięciu awarii dolnych wrót śluzy pociągowej Śluzy Groszowice, od dnia 19.07.2022 r., od godz. 10:00 **Śluza Groszowice (w km 144+750 Odrzańskiej Drogi Wodnej)** zostaje otwarta dla żeglugi. [Komunikat nawigacyjny nr 24/2022.](#)

Od dnia **01.05.2022 r.** otwiera się dla żeglugi odcinek szlaku żeglugowego na **rzecz Odrze w km 98+600 (Ujście Kanału Gliwickiego do rzeki Odry) – 129+850 (OH Rogów)** Odrzańskiej Drogi Wodnej. [Komunikat nawigacyjny nr 4/2022.](#)

Od dnia **28.03.2022 r.** otwarto dla żeglugi **Odrzańską Drogę Wodną (ODW) w km 51+000 (miasto Racibórz) – 98+600 (Ujście Kanału Gliwickiego do rzeki Odry), Kanał Gliwicki oraz Kanał Kędzierzyński.** [Komunikat nawigacyjny nr 2/2022.](#)

Od dnia **16.03.2022 r.** otwarto dla żeglugi **Odrzańską Drogę Wodną (ODW) w km 129+850 (OH Rogów) - 181+300 (OH Ujście Nysy – granica RZGW Gliwice).** [Komunikat nawigacyjny nr 1/2022.](#)

Komunikaty nawigacyjne dostępne są pod adresem: <https://gliwice.wody.gov.pl/komunikaty-nawigacyjne>

## RZGW w Krakowie

Zgodnie z treścią komunikatu nawigacyjnego nr 16/2022 z dnia 08.07.2022 r. informujemy, że w związku z prowadzonymi pracami remontowymi kierownicy w awanporcie dolnym **stopnia wodnego Kościuszko**, z uwagi na bezpieczeństwo użytkowników drogi wodnej, **od dnia 08 lipca 2022 r.** do odwołania zawieszają się służowanie w porze nocnej.

Zgodnie z treścią komunikatu nawigacyjnego nr 13/2022 z dnia 15.06.2022 r. informujemy, że **od dnia 14.06.2022 r.** szlak żeglugowy na rzece **Wiśle od km 61+200 (Tyniec) do km 79+150** jest oznakowany zgodnie z §5.02 Rozporządzenia Ministra Infrastruktury z dnia 28 kwietnia 2003 r. w sprawie przepisów żeglugowych na śródlądowych drogach wodnych (Dz.U z 2003 r. nr 212 poz. 2027) i odpowiada wymogom regulującym zasady uprawiania żeglugi w porze nocnej. Z żeglugi nocnej tymczasowo wyłączony jest odcinek **od km 79+150 do km 80+870 (stopień wodny Dąbie)** z uwagi na modernizację linii kolejowej, w tym mostu kolejowego przez rzekę Wisłę.

Zgodnie z treścią komunikatu nawigacyjnego nr 8 /2022, **od dnia 17.05.2022 r.** mogą nastąpić utrudnienia w żegludze, z uwagi na związane z niskimi przepływami w rzece okresowe uruchamianie progu piętrzącego Elektrowni w Połańcu zlokalizowanego **w km 223+650 rzeki Wisły.**

Zgodnie z treścią komunikatu nawigacyjnego nr 6 /2022, **od dnia 11.05.2022 r.** szlak żeglugowy na **rzecz Wiśle w km 175+400 (ujście rzeki Nidy) do km 295+200 (ujście rzeki Sanny)** jest otwarty dla ruchu jednostek pływających.

Zgodnie z treścią komunikatu nawigacyjnego nr 5/2022 w związku z prowadzonymi pracami remontowymi **na stopniu wodnym Kościuszko, od dnia 9 maja 2022 r. do odwołania**, w robocze dni tygodnia: od poniedziałku do czwartku w godzinach 7.00 do 18.00 oraz w piątek w godzinach 7.00 do 15.00 wprowadza się następujące godziny służowań: w górę rzeki : 8.00, 11.15, 14.00, 16.00, 18.00; w dół rzeki : 9.30, 13.00, 15.30, 17.30.

Zgodnie z treścią komunikatu nawigacyjnego nr 3/2022 w związku z pracami remontowymi na kierownicy **stopnia Kościuszko do dnia 30.11.2022 r.** mogą wystąpić utrudnienia w żegludze.

Zgodnie z treścią komunikatu nawigacyjnego nr 1/2022 z dnia 03.01.2022 r. **od dnia 3 stycznia 2022 r. śluzy przy stopniach wodnych Dwory, Smolice, Łączany (Borek Szlachecki), Kościuszko, Dąbie i Przewóz** zostają otwarte dla żeglugi. Jednocześnie informujemy, że ważność traci komunikat nawigacyjny nr 36/2021.

Szlak żeglowny na odcinku **od km 0+600 do 92+600 Wisły** – odcinek otwarty dla żeglugi przy ograniczeniu jego parametrów.

**W km 79+000 do km 80+900** mogą wystąpić dodatkowe utrudnienia w żegludze w związku z realizacją prac pn. „Prace na linii kolejowej E30 na odcinku Kraków Główny Towarowy – Rudzice wraz z dobudową torów linii



aglomeracyjnej”. Na czas prowadzenia prac szlak żeglowny oznakowany został dodatkowymi znakami żeglugowymi, a odcinek drogi wodnej **od km 79+100 do km 80+900** (Stopień Wodny Dąbie) zostanie wyłączony z uprawiania żegluga nocnej i oznakowany sygnalizacją świetlną.

**Od km 92+600 do km 175+400** – odcinek otwarty dla żegluga. Wymagana głębokość tranzytowa wynosząca 1,6 m lokalnie nie jest zachowana.

**Od km 175+400 do km 295+200** – odcinek otwarty dla żegluga.

Komunikaty nawigacyjne dostępne są pod adresem: <http://krakow.wody.gov.pl/komunikaty-nawigacyjne>

### **RZGW w Lublinie**

Z uwagi na obecną sytuację hydrologiczną głębokość tranzytowa drogi wodnej **rzeki Bug w km 42+200 - 224+200** wynosi 20 cm przy stanie wody na wodowskazach: Zabuże - 220 cm, Frankopol 62 cm i Małkinia Górna - 114 cm. Prowadzenie żegluga na omawianym odcinku wymaga zachowania szczególnej ostrożności oraz znajomości lokalnych warunków nawigacyjnych – szczegółowe informacje zawarto w [komunikacie nawigacyjnym nr 3/2022 r.](#)

Oznakowanie szlaku żeglownego zostało wystawione na **rzecz Bug od km 42+000 do 224+200**. W związku z powyższym wyżej wymieniony odcinek drogi wodnej jest od dnia 28 kwietnia otwarty. Szczegóły w [komunikacie nawigacyjnym nr 1/2022](#).

Komunikaty nawigacyjne dostępne są pod adresem: <http://lublin.wody.gov.pl/komunikaty-nawigacyjne>

### **RZGW w Poznaniu**

**Nowe:** Na obszarze administrowanym przez RZGW w Poznaniu otwarte dla żegluga są wszystkie drogi wodne, tj.: rz. Warta w km 0+000 – 406+600 i Kanał Ślesiński w km 0+000 – 26+460. za wyjątkiem **rz. Warty w km 400+900 – 401+000** w godz. 10:00 – 13:00. [Komunikat nawigacyjny nr 29/2022](#).

W dniu 26 lipca ze względu na prace utrzymaniowe nie będzie możliwości prześluzowania jednostek przez służę Gawrony.

Komunikaty nawigacyjne dostępne są pod adresem: <http://poznan.wody.gov.pl/komunikaty-nawigacyjne>

### **RZGW w Szczecinie**

**Nowe:** Informujemy, że w dniu 28.07.2022 r. od godziny 10:00 rozpocznie się zmiana organizacji ruchu żeglugowego zespołu mostów w ciągu **ul. Krygiera km 734,6 rz. Regalicy**. Na etapie zmiany oznakowania nawigacyjnego zostanie wprowadzona docelowa organizacja ruchu żeglugowego. W dniu 28.07.2022 r., podczas przechodzenia pod mostami w km 734,6 rz. Regalicy, prosimy o zachowanie szczególnej ostrożności. Szczegóły w [komunikacie nr 18/2022](#).

Z powodu prac przy filarze mostu kolejowego **w Kostrzynie nad Odrą km 615,10 rzeki Odry w terminie od 27.06.2022 r. do 30.09.2022 r. dochodzić będzie do utrudnień w ruchu żeglugowym**. Szlak zostanie oznakowany zgodnie z obowiązującymi przepisami żeglugowymi. Prosimy o zachowanie szczególnej ostrożności przechodząc wskazanym rejonem.

Z powodu występujących niskich stanów wody, które uniemożliwiają określenie parametrów eksploatacyjnych **I, II, III oraz IVa odcinka rzeki Odry tj. od km 542,4 (ujście rzeki Nisy Łużyckiej) do km 677,2 (m. Bielinek)** administracja drogi wodnej do odwołania zaprzestaje wykonywania sondowań i kontroli wskazanych odcinków drogi wodnej. Powyższe odcinki drogi wodnej należy przekraczać z najwyższą ostrożnością. [Szczegóły w komunikatach 14/2022, 16/2022](#).

Awarii uległ niemiecki maszt radiowy systemu NIF (Der Nautische Informationsfunk) na Odrze Zachodniej w m. Mescherin. Z powodu awarii będzie dochodzić do zakłóceń w komunikacji radiowej z jednostkami pływającymi. Kontakt z głównym urzędem w Magdeburgu możliwy jest tylko pod numerem: 0391 598 198 250.

W związku z pracami budowlanymi na zwodzonym moście kolejowym **w km 733,7 rzeki Regalicy** w terminie **od 22.02.2022 r. do odwołania** dochodzić będzie do utrudnień w ruchu żeglugowym. Szczegóły w [komunikacie](#)

[09/2022](#). Dodatkowo prosimy o zapoznanie się z [komunikatem nr 36/2021](#) informującym o obecnej organizacji ruchu.

W związku z rozpoczęciem prac modernizacyjnych zabudowy hydrotechnicznej (ostrogi) **na rzece Odrze w km 581,0 – 585,7, 604,0 – 605,0, 612,7 – 614,8, 645,5 – 663,0** do odwołania zostanie wystawione tymczasowe oznakowanie nawigacyjne. Przechodząc wskazanym rejonem prosimy o zachowanie szczególnej ostrożności. Szczegóły w komunikatach: [nr 07/2022](#) i [nr 08/2022](#).

Z powodu prac remontowych **od 01.02.2022 r.** zamyka się przejście pod mostem nad **Kanałem Zielonym**. Zalecamy poruszanie się alternatywnymi drogami wodnymi prowadzącymi przez rzekę Odrę Zachodnią, Przekop Parnicki i rzekę Parnicę. [Szczegóły w komunikacie nr 04/2022](#).

Śluza Schwedt jest całkowicie zamknięta dla żeglugi, a ponadto śluzy: Lehnitz, Hohensaaten Ost, Hohensaaten West pracują jedynie w godz.: 07:00 – 14:30. Graniczny odcinek rzeki Odry należy przekraczać z najwyższą ostrożnością.

**Na moście w Siekierkach km 653+900 rzeki Odry** są prowadzone prace remontowe z częściowym zamknięciem prześła żeglownego. Szczegóły w [komunikacie 16/2021](#). Proszę zachować szczególną ostrożność przechodząc wskazanym rejonem.

Zakład Linii Kolejowych w Szczecinie informuje, że w terminie **od 12.06.2022 do 03.09.2022** obowiązywać będzie nowy harmonogram otwarcia mostu zwodzonego w Podjuchach **km 733,7 rzeki Regalicy**. Nowy harmonogram można pobrać [tutaj](#).

Komunikaty nawigacyjne dostępne są pod adresem: <https://szczecin.wody.gov.pl/komunikaty-nawigacyjne>

#### **RZGW w Warszawie**

**W dniu 1 sierpnia 2022 r.** na drodze wodnej Wisły w Warszawie odbędzie się uroczysty rejs jednostek pływających celem uczczenia rocznicy wybuchu Powstania Warszawskiego. Rejs pod nazwą „Wisła Godzina W” odbędzie się **w godzinach 15:30 – 17:30** na odcinku **od rejonu Podzamcza w km 514 drogi wodnej Wisły do rejonu Płyty Desantu w km 511 drogi wodnej Wisły**. W związku z powyższym zwracamy się z prośbą o zachowanie szczególnej ostrożności podczas korzystania z omawianego odcinka drogi wodnej Wisły oraz o stosowanie się do poleceń Organizatorów i służb zabezpieczających imprezę. Szczegóły w [komunikacie nawigacyjnym 30/2022](#).

Ze względu na trwającą przebudowę mostu kolejowego **w km 17+200 Kanału Żerańskiego**, to znaczy w rejonie ujścia Kanału Żerańskiego do Jeziora Zegrzyńskiego, **występują utrudnienia żeglugowe w postaci zwiężenia szlaku żeglownego oraz trwających robót budowlanych**. Prosimy o zachowanie szczególnej ostrożności oraz stosowanie się do poleceń obsługi rejonu budowy oraz zamontowanego oznakowania nawigacyjnego. Omawiane utrudnienia będą występowały do dnia 31 października 2022 r. Dodatkowo w dniach 11.07.2022 r. – 29.07.2022 r. droga wodna Kanału Żerańskiego w rejonie budowy będzie zamknięta. W omawianym okresie szlak będzie otwierany od poniedziałku do piątku na jedną godzinę dziennie, to znaczy od 12.00 do 13.00, a w soboty i niedziele na cały dzień. Celem uzgodnienia przepłynięcia poza wyznaczonymi godzinami, prosimy skontaktować się z Wykonawcą pod numerem telefonu: 531 285 507. Szczegóły dostępne są pod adresem: [komunikat nawigacyjny 29/2022](#).

Ze względu na konieczność przeprowadzenia niezbędnych prac remontowych **Śluza Włocławek jest nieczynna**. Przewidywany termin przywrócenia śluzy do eksploatacji: 1 sierpnia 2022 r. O zakończeniu robót i otwarciu śluzy poinformujemy oddzielnym Komunikatem Nawigacyjnym. Szczegóły dostępne są pod adresem: [komunikat nawigacyjny 28/2022](#).

Informujemy o **utrudnieniach żeglugowych związanych z pozostałościami po budowie w rejonie mostu Południowego na Wiśle w Warszawie, w km 500 szlaku żeglownego Wisły**. Ze względu na niebezpieczne elementy konstrukcyjne pozostawione w korycie Wisły w rejonie prześła żeglownego, droga wodna Wisły w rejonie mostu Południowego w km 500 szlaku żeglownego Wisły jest zamknięta do czasu usunięcia omawianych przeszkód. Otwarcie drogi wodnej Wisły w rejonie mostu Południowego zostanie ogłoszone oddzielnym komunikatem nawigacyjnym. Szczegóły dostępne są pod adresem: [komunikat nawigacyjny 23/2022](#).

Oznakowanie nawigacyjne zostało wystawione na drodze wodnej Narwi w km 62+800 – 83+500, to znaczy od rejonu Pułtuszka do ujścia Orzyca. W związku z powyższym **droga wodna Narwi w km 62+800 – 83+500 jest od dnia 10 maja 2022 r. otwarta**. Szczegóły w [komunikacie nawigacyjnym 22/2022](#).

Oznakowanie nawigacyjne zostało wystawione na drodze wodnej Wisły w km 456+700 – 500+000, to znaczy od ujścia Pilicy do mostu Południowego w Warszawie. W związku z powyższym **droga wodna Wisły w km 456+700 – 500+000 jest od dnia 10 maja 2022 r. otwarta**. Szczegóły w [komunikacie nawigacyjnym 21/2022](#).

Oznakowanie nawigacyjne zostało wystawione na drodze wodnej **Wisły w km 431+900 – 456+700**, to znaczy od ujścia Radomki do ujścia Pilicy. W związku z powyższym droga wodna Wisły w km 431+900 – 456+700 jest od dnia 2 maja 2022 r. otwarta. Szczegóły w [komunikacie nawigacyjnym 20/2022](#).

**Oznakowanie nawigacyjne zostało wystawione na drodze wodnej Wisły w km 520+300 – 551+000**, to znaczy od wejścia do Kanału Żerańskiego do ujścia Narwi. W związku z powyższym droga wodna Wisły w km 520+300 – 551+000 jest od dnia 29 kwietnia 2022 r. otwarta. Szczegóły w [komunikacie nawigacyjnym 19/2022](#)

Droga wodna **Kanału Żerańskiego w km 0+000 – 17+200**, to znaczy na całej długości od Wisły do Jeziora Zegrzyńskiego, jest **od dnia 21 kwietnia 2022 r. otwarta**. Szczegóły dostępne w [komunikacie nawigacyjnym 18/2022](#).

Oznakowanie nawigacyjne zostało wystawione na drodze wodnej Wisły w km 551 – 590, to znaczy od rejonu Wyszogrodu we Włocławku do rejonu Kępy Ośnickiej. W związku z powyższym **droga wodna Wisły w km 551 – 590 jest od dnia 21 kwietnia 2022 r. otwarta**. Szczegóły dostępne w [komunikat nawigacyjny 16/2022](#)

Śluza Żerań pracuje zgodnie z następującymi zasadami:

- czynna codziennie od poniedziałku do niedzieli i w dni świąteczne w godzinach: 7.00 – 15.00,
- w miesiącach od maja do września – w każdy piątek, sobotę, niedzielę i święto czas pracy śluzy wydłużony do godziny 19.00,
- ostatnie śluzowanie rozpoczyna się nie później niż na pół godziny przed końcem czasu pracy śluzy, to znaczy odpowiednio o 14.30 albo 18.30, ze względu na długi czas trwania śluzowania.

Oznakowanie nawigacyjne zostało wystawione na drodze wodnej Wisły w km 620 – 646, to znaczy od rejonu Kępy Ośnickiej do rejonu ujścia Skrwy na Zbiorniku Wodnym Włocławek. W związku z powyższym **droga wodna Wisły w km 620 – 646 jest od dnia 6 kwietnia 2022 r. otwarta**. Szczegóły w [komunikacie nawigacyjnym nr 13/2022](#).

Oznakowanie nawigacyjne zostało wystawione na drodze wodnej Bugu w km 00+000 – 42+000, to znaczy od ujścia do Narwi do ujścia Liwca. W związku z powyższym **droga wodna Bugu w km 00+000 – 42+000, jest od dnia 4 kwietnia 2022 r. otwarta**. Szczegóły w [komunikacie nawigacyjnym nr 11/2022](#).

Oznakowanie nawigacyjne zostało wystawione na drodze wodnej Narwi w km 29+020 – 38+000, to znaczy od mostu drogowego w Zegrzu do ujścia Bugu. W związku z powyższym **droga wodna Wisły w Warszawie w km 29+020 – 38+000, jest od dnia 4 kwietnia 2022 r. otwarta**. Szczegóły w [komunikacie nawigacyjnym 10/2022](#).

Oznakowanie nawigacyjne zostało wystawione na drodze wodnej Wisły w km 590 – 620, to znaczy od rejonu Wyszogrodu we Włocławku do rejonu Kępy Ośnickiej. W związku z powyższym **droga wodna Wisły w Warszawie w km 590 – 620 jest od dnia 4 kwietnia 2022 r. otwarta**. Szczegóły w [komunikacie nawigacyjnym nr 09/2022](#).

W rejonie **km 513+500 drogi wodnej Wisły, tj. między Mostem Świętokrzyskim, a Śląsko-Dąbrowskim w Warszawie trwają roboty związane z budową mostu pieszo-rowerowego przez Wisłę**. W związku z powyższym, ze względu na ruch jednostek pływających Wykonawcy oraz trwające prace budowlane osoby korzystające z drogi wodnej Wisły w omawianym rejonie proszone są o zachowanie szczególnej ostrożności. Szczegóły dostępne w [komunikacie nawigacyjnym nr 08/2022](#).

Oznakowanie nawigacyjne zostało wystawione na drodze wodnej Wisły w km 646 – 675, to znaczy na Zbiorniku Wodnym Włocławek od rejonu ujścia Skrwy do Stopnia Wodnego we Włocławku. W związku z powyższym **droga wodna Wisły w Warszawie w km 646 – 675 jest od dnia 1 kwietnia 2022 r. otwarta**. Szczegóły w [komunikacie nawigacyjnym nr 7/2022](#).

Oznakowanie nawigacyjne zostało wystawione na drodze wodnej Wisły w km 675 – 680, to znaczy od Stopnia Wodnego we Włocławku do ujścia Zgłowiączki. W związku z powyższym **droga wodna Wisły w Warszawie w km 675 – 680 jest od dnia 30 marca 2022 r. otwarta**. Szczegóły w [komunikacie nawigacyjnym nr 6/2022](#).

Oznakowanie nawigacyjne zostało wystawione na drodze wodnej Wisły w km 295+200 – 431+900, to znaczy od ujścia Sanny do ujścia Radomki. W związku z powyższym **droga wodna Wisły w Warszawie w km 295+200 – 431+900 jest od dnia 30 marca 2022 r. otwarta**. Szczegóły dostępne są pod adresem: [komunikat nawigacyjny 05/2022](#)

W związku z wybudowaniem tymczasowego progu podpiętrzającego wodę dla Elektrowni Kozienice, **szlak żeglowny w km 425+950 rzeki Wisły w okolicy miejscowości Świerże Górne pozostaje zamknięty**. Informacje na temat możliwości pokonania progu przez jednostki pływające dostępne są na stronie internetowej Enea S.A. Szczegóły dostępne są pod adresem: [komunikat nawigacyjny 04/2022](#)

Pływające oznakowanie nawigacyjne zostało wystawione na drodze wodnej **Wisły w km 500+000 – 507+100**, to znaczy od Mostu Południowego do Mostu Siekierkowskiego w Warszawie. W związku z powyższym **droga wodna Wisły w Warszawie na odcinku od Mostu Południowego do Mostu Siekierkowskiego w Warszawie jest od dnia 21 marca 2022 r. otwarta**. Szczegóły dostępne są pod adresem: [komunikat nawigacyjny nr 03/2022](#)

Pływające oznakowanie nawigacyjne zostało wystawione na drodze wodnej **Wisły w km 515+600 – 520+300**, to znaczy od Mostu Gdańskiego do wejścia Kanału Żerańskiego w Warszawie. W związku z powyższym **droga wodna Wisły w Warszawie na odcinku od Mostu Gdańskiego do wejścia do Kanału Żerańskiego jest od dnia 18 marca 2022 r. otwarta**. Szczegóły dostępne są pod adresem: [komunikat nawigacyjny nr 02/2022](#).

Pływające oznakowanie nawigacyjne zostało wystawione na drodze wodnej **Wisły w km 507+100 – 515+600**, to znaczy od mostu Siekierkowskiego do mostu Gdańskiego w Warszawie. W związku z powyższym **droga wodna Wisły w Warszawie na odcinku od mostu Siekierkowskiego do Gdańskiego jest od dnia 5 stycznia 2022 r. otwarta**. Głębokość tranzytowa na omawianym odcinku jest w dniu 5 stycznia 2022 r. równa 3,5 m, przy stanie wody 210 cm na wodowskazie Warszawa-Bułwary. Aktualny stan wody dostępny jest pod adresem: <https://hydro.imgw.pl/>. Szczegóły w [komunikacie nawigacyjnym nr 01/2022](#).

Komunikaty nawigacyjne dostępne są pod adresem: <http://warszawa.wody.gov.pl/komunikaty-nawigacyjne>

## **RZGW we Wrocławiu**

Odrzańska Droga Wodna jest otwarta dla żeglugi.

Najnowsze komunikaty nawigacyjne:

**Od dnia 31.05.2022 r. do odwołania** trwa przebudowa mostu drogowego w Krośnie Odrzańskim **w km 514+100 rzeki Odry** wszystkie jednostki pływające chcące przejść przez wskazany rejon są zobowiązane do powiadomienia 4 godz. przed podejściem jednostkę prowadząca roboty tj. BIZON-O-155. [Komunikat nawigacyjny nr 18/2022](#).

Z powodów technicznymi od dnia 18.05.2022 śluza Ratowice będzie śluzowała jednostki zawodowe w godz. 07:00-17:00 natomiast jednostki sportowe i turystyczne będą śluzowane dwa razy dziennie o godz. 10:00 i 16:00 oraz jeżeli będzie taka możliwość za każdym razem przy śluzowaniu jednostek zawodowych. [Komunikat nawigacyjny nr 17/2022](#).

Komunikaty nawigacyjne dostępne są pod adresem: <https://wroclaw.wody.gov.pl/komunikaty-nawigacyjne> i <https://wroclaw.wody.gov.pl/sytuacja-hydrologiczno-nawigacyjna>.

## **11. Inne informacje.**

Brak.

*Komunikat o sytuacji hydrologicznej został opracowany na podstawie danych z regionalnych zarządów gospodarki wodnej (RZGW) oraz z państwowej służby hydrologiczno-meteorologicznej IMGW-PIB przez:*

*Karolina Olszanka*

*Centrum Operacyjne Ochrony Przeciwpowodziowej*

*Krajowy Zarząd Gospodarki Wodnej  
Państwowe Gospodarstwo Wodne Wody Polskie*