

INFORMACJA O SYTUACJI HYDROLOGICZNO–METEOROLOGICZNEJ W POLSCE

z dnia 22 lipca 2022 r.

1. Ostrzeżenia hydrologiczne

W dniu 22 lipca 2022 r. (na godz. 11:00) **nie obowiązują ostrzeżenia hydrologiczne**¹.

2. Ostrzeżenia meteorologiczne

W dniu 22 lipca 2022 r. (na godz. 11:00) **obowiązują ostrzeżenia meteorologiczne¹ 3 stopnia** dotyczące **upału**:

– **województwo dolnośląskie** (pow. bolesławiecki, głogowski, górowski, legnicki, lubiński, milicki, oleśnicki, polkowicki, średzki, trzebnicki, wołowski, Legnica, Wrocław), **województwo kujawsko-pomorskie** (pow. mogileński, nakielski, sępoleński, żniński), **województwo lubuskie** (pow. nowosolski, żagański, wschowski), **województwo wielkopolskie** (pow. chodzieski, czarnkowsko-trzcianecki, gnieźnieński, gostyński, grodziski, jarociński, kaliski, kępiński, koniński, kościański, krotoszyński, leszczyński, międzychodzki, nowotomyski, obornicki, ostrowski, ostrzeszowski, pilski, pleszewski, poznański, rawicki, słupecki, szamotulski, średzki, śremski, turecki, wągrowiecki, wolsztyński, wrzesiński, Kalisz, Konin, Leszno, Poznań) – od godz. 14:35 dnia 20.07.2022 do godz. 20:00 dnia 23.07.2022;

Nadal prognozuje się upały. Temperatura maksymalna w środę od 33°C do 37°C, w czwartek od 33°C do 38°C, w piątek i sobotę od 30°C do 32°C. Temperatura minimalna w nocy od 16°C do 20°C, tylko w nocy ze środy na czwartek od 19°C do 22°C.

– **województwo opolskie** (wszystkie powiaty), **województwo śląskie** (pow. gliwicki, kłobucki, lubliniecki, raciborski) – od godz. 16:30 dnia 20.07.2022 do godz. 20:00 dnia 23.07.2022;

Nadal prognozuje się upały. Temperatura maksymalna w środę od 33°C do 36°C, w czwartek od 34°C do 37°C, w piątek i sobotę od 30°C do 33°C. Temperatura minimalna w nocy od 17°C do 20°C.

W dniu 22 lipca 2022 r. (na godz. 11:00) **obowiązują ostrzeżenia meteorologiczne¹ 2 stopnia** dotyczące **upału**:

– **województwo warmińsko-mazurskie** (pow. działdowski, iławski, nidzicki, nowomiejski, ostródzki) – od godz. 15:00 dnia 19.07.2022 do godz. 20:00 dnia 22.07.2022;

Prognozuje się upał. Temperatura maksymalna w dzień od 29°C do 33°C. Temperatura minimalna w nocy w nocy z wtorku na środę 19/20.07 od 13°C do 16°C, w kolejnych od 15°C do 19°C.

– **województwo małopolskie** (pow. bocheński, brzeski, chrzanowski, dąbrowski, gorlicki, krakowski, limanowski, miechowski, myślenicki, nowosądecki, olkuski, oświęcimski, proszowicki, suski, tarnowski, wadowicki, wielicki, Kraków, Nowy Sącz, Tarnów), **województwo mazowieckie** (pow. białoobrzeski, ciechanowski, garwoliński, grodziski, grójecki, kozienicki, legionowski, lipski, miński, mławski, nowodworski, otwocki, piaseczyński, płoński, pruszkowski, przysuski, pułtuski, radomski, szydłowiecki, warszawski zachodni, wołomiński, wyszkowski, zwoleński, Radom, Warszawa), **województwo podkarpackie** (pow. dębicki, jasielski, mielecki, tarnobrzegi, Tarnobrzeg), **województwo śląskie** (pow. bielski, pszczyński, bieruńsko-lędzki, Bielsko-Biała, Jastrzębie-Zdrój, Jaworzno, Mysłowice, Tychy, Żory), **województwo świętokrzyskie** (wszystkie powiaty) – od godz. 12:00 dnia 20.07.2022 do godz. 20:00 dnia 23.07.2022;

Prognozuje się upał. Temperatura maksymalna w dzień od 30°C do 34°C. Temperatura minimalna w nocy ze środy na czwartek 20/21.07 od 13°C do 17°C, w kolejnych od 18°C do 21°C.

– **województwo lubelskie** (pow. biłgorajski, janowski, krasnostawski, kraśnicki, lubartowski, lubelski, łukowski, opolski, puławski, rycki, świdnicki, tomaszowski, zamojski, Lublin, Zamość), **województwo podkarpackie** (pow. brzozowski, jarosławski, kolbuszowski, leżajski, lubaczowski, łańcucki, niżański, przemyski, przeworski, ropczycko-sędziszowski, rzeszowski, stalowowolski, strzyżowski, Przemyśl, Rzeszów) – od godz. 12:00 dnia 20.07.2022 do godz. 20:00 dnia 23.07.2022;

Prognozuje się upał. Temperatura maksymalna w dzień od 30°C do 34°C, w sobotę miejscami do 35°C. Temperatura minimalna w nocy ze środy na czwartek 20/21.06 od 13°C do 16°C, w kolejnych od 16°C do 20°C.

– **województwo kujawsko-pomorskie** (pow. aleksandrowski, brodnicki, bydgoski, chełmiński, golubsko-dobrzyński, grudziądzki, inowrocławski, lipnowski, radziejowski, rypiński, świecki, toruński, tucholski, wąbrzeski, włocławski, Bydgoszcz, Grudziądz, Toruń, Włocławek), **województwo łódzkie** (wszystkie powiaty), **województwo mazowieckie** (pow. gostyniński, płocki, sierpecki, sochaczewski, żuromiński, żyrardowski, Płock), **województwo śląskie** (pow. będziński, częstochowski, mikołowski, myszkowski, rybnicki, tarnogórski, wodzisławski, zawierciański, Bytom, Chorzów, Częstochowa, Dąbrowa Górnicza, Gliwice, Katowice, Piekary Śląskie, Ruda Śląska, Rybnik, Siemianowice Śląskie, Sosnowiec, Świętochłowice, Zabrze), **województwo wielkopolskie** (pow. kolski) – od godz. 14:35 dnia 20.07.2022 do godz. 20:00 dnia 23.07.2022;

Nadal prognozuje się upały. Temperatura maksymalna w środę od 31°C do 34°C, w czwartek od 33°C do 36°C, w piątek i sobotę od 30°C do 33°C. Temperatura minimalna w nocy od 17°C do 20°C.

– **województwo lubelskie** (pow. bialski, chełmski, hrubieszowski, łęczyński, parczewski, radzyński, włodawski, Biała Podlaska, Chełm), **województwo mazowieckie** (pow. łosicki, ostrowski (mazowieckie), siedlecki, sokołowski, węgrowski, Siedlce) – od godz. 12:00 dnia 21.07.2022 do godz. 20:00 dnia 23.07.2022;

Prognozuje się upały. Temperatura maksymalna w dzień od 30°C do 32°C. Temperatura minimalna w nocy od 17°C do 19°C.

– **województwo mazowieckie** (pow. makowski, ostrołęcki, przasnyski, Ostrołęka), **województwo podlaskie** (pow. bielski, hajnowski, kolneński, łomżyński, siemiatycki, wysokomazowiecki, zambrowski, Łomża), **województwo warmińsko-mazurskie** (pow. mrągowski, olsztyński, piski, szczycieński) – od godz. 12:00 dnia 21.07.2022 do godz. 19:00 dnia 22.07.2022;

Prognozuje się upały. Temperatura maksymalna w dzień od 30°C do 33°C. Temperatura minimalna w nocy od 18°C do 19°C.

– **województwo dolnośląskie** (pow. dzierzoniowski, jaworski, lubański, lwówecki, świdnicki, zgorzelecki, złotoryjski) – od godz. 12:02 dnia 21.07.2022 do godz. 20:00 dnia 22.07.2022;

Prognozuje się upały. Temperatura maksymalna w dzień od 30°C do 34°C. Temperatura minimalna w nocy od 15°C do 18°C.

– **województwo warmińsko-mazurskie** (pow. giżycki, kętrzyński, węgorzewski) – od godz. 22:35 dnia 21.07.2022 do godz. 19:00 dnia 22.07.2022;

Prognozuje się upały. Temperatura maksymalna w dzień od 30°C do 31°C. Temperatura minimalna w nocy od 17°C do 18°C.

W dniu 22 lipca 2022 r. (na godz. 11:00) **obowiązują ostrzeżenia meteorologiczne¹ 1 stopnia** dotyczące **upału**:

– **województwo małopolskie** (pow. nowotarski), **województwo podkarpackie** (pow. bieszczadzki, krośnieński, sanocki, leski, Krosno), **województwo śląskie** (pow. cieszyński, żywiecki) – od godz. 12:00 dnia 20.07.2022 do godz. 20:00 dnia 23.07.2022;

Prognozuje się upał. Temperatura maksymalna w dzień od 29°C do 32°C. Temperatura minimalna w nocy od 12°C do 16°C.

– **województwo małopolskie** (pow. tatrzański) – od godz. 12:00 dnia 21.07.2022 do godz. 20:00 dnia 23.07.2022;

Prognozuje się upał. Temperatura maksymalna w dzień od 29°C do 32°C. Temperatura minimalna w nocy od 13°C do 16°C.

– **województwo dolnośląskie** (pow. ząbkowicki) – od godz. 12:00 dnia 21.07.2022 do godz. 20:00 dnia 22.07.2022;

Prognozuje się upał. Temperatura maksymalna w dzień od 30°C do 32°C. Temperatura minimalna w nocy od 15°C do 17°C.

W dniu 22 lipca 2022 r. (na godz. 11:00) **obowiązują ostrzeżenia meteorologiczne¹ 1 stopnia** dotyczące **burz gradem**:

– **województwo małopolskie** (pow. gorlicki, limanowski, myślenicki, nowosądecki, nowotarski, suski, tatrzański, wadowicki, Nowy Sącz), **województwo podkarpackie** (pow. bieszczadzki, jasielski, krośnieński, sanocki, leski, Krosno), **województwo śląskie** (pow. bielski, cieszyński, żywiecki, Bielsko-Biała) – od godz. 13:00 dnia 22.07.2022 do godz. 20:00 dnia 22.07.2022;

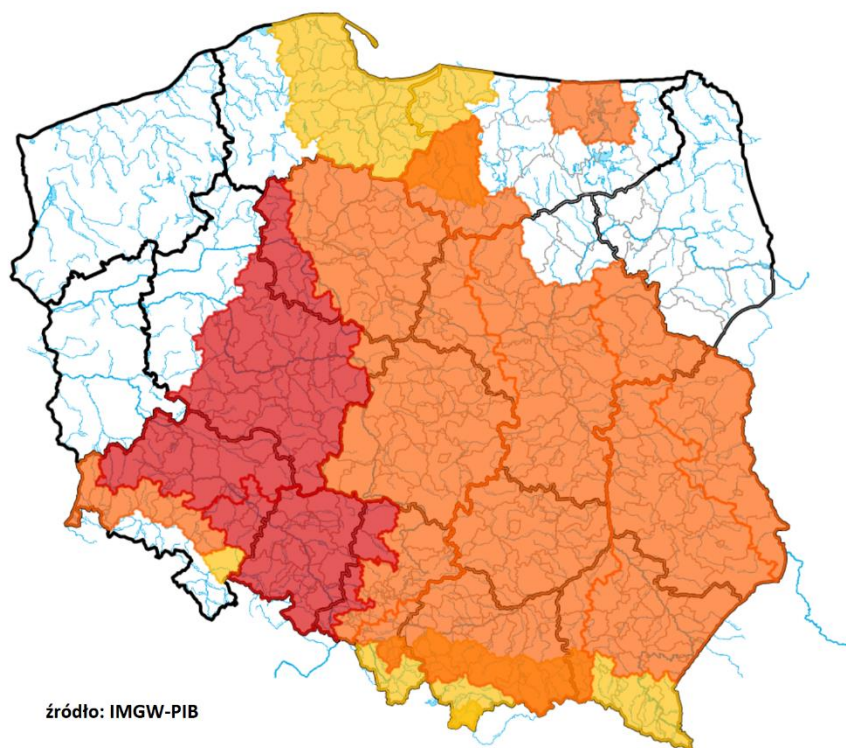
Prognozowane są burze, którym miejscami będą towarzyszyć silne opady deszczu do 20 mm oraz porywy wiatru do 80 km/h. Miejscami grad.

– **województwo pomorskie** (pow. gdański, kartuski, kościerski, kwidzyński, lęborski, malborski, nowodworski (pomorskie), pucki, starogardzki, tczewski, wejherowski, sztumski, Gdańsk, Gdynia, Sopot) – od godz. 13:00 dnia 22.07.2022 do godz. 20:00 dnia 22.07.2022;

Prognozowane są burze, którym miejscami będą towarzyszyć silne opady deszczu do 20 mm oraz porywy wiatru do 80 km/h. Miejscami grad.

– **województwo warmińsko-mazurskie** (pow. braniewski, elbląski, iławski, ostródzki, Elbląg) – od godz. 15:00 dnia 22.07.2022 do godz. 20:00 dnia 22.07.2022;

Prognozowane są burze, którym miejscami będą towarzyszyć silne opady deszczu do 20 mm oraz porywy wiatru do 80 km/h. Miejscami grad.



3. Ostrzeżenia dotyczące suszy

W dniu 22 lipca 2022 r. (na godz. 11:00) obowiązują **ostrzeżenia dotyczące suszy hydrologicznej**¹.

W kolejnych dniach spodziewane jest dalsze utrzymywanie się przepływów wody poniżej SNQ w następujących obszarach:

- **zlewnie dopływów Warty od Wełny do Noteci** – od 11.05.2022 do odwołania;
- **Przyrzecze Warty dolnej od Noteci do ujścia** – od 23.05.2022 do odwołania;
- **Czarna Wielka** – od 23.05.2022 do odwołania;
- **Zlewnia Kanału Mosińskiego** – od 23.05.2022 do odwołania;
- **Noteć Dolna** – od 23.05.2022 do odwołania;
- **Zlewnia Iny i Płoni** – od 23.05.2022 do odwołania;
- **Zlewnia Ślęzy** – od 24.05.2022 do odwołania;
- **zlewnia Baryczy bez Orli i Polskiego Rowu** – od 24.05.2022 do odwołania;
- **Odra od ujścia Widawy do Ścinawy, Kaczawa od Dunina (bez grn. Skorej) do ujścia** – od 06.06.2022 do odwołania;
- **Odra od ujścia Bobru do Białej Góry, Odra od Białej Góry do Słubic** – od 07.06.2022 do odwołania;
- **Barycz od Polskiej Wody do ujścia do Odry** – od 07.06.2022 do odwołania;
- **Odra od Ścinawy do Głogowa, Barycz bez Orli i Polskiego Rowu, Orla** – od 12.06.2022 do odwołania;
- **Warta dolna od Noteci do ujścia** – od 12.06.2022 do odwołania;
- **Nysa Łużycka od Zgorzelca do ujścia** – od 18.06.2022 do odwołania;
- **zlewnia Drawy** – od 20.06.2022 do odwołania;
- **Zlewnia Bugu do ujścia Uherki** – od 20.06.2022 do odwołania;
- **Łęg i przyrzecze Wisły** – od 20.06.2022 do odwołania;
- **Przyrzecze Odry dolnej od Warty do Gryfina** – od 23.06.2022 do odwołania;
- **Polski Rów** – od 23.06.2022 do odwołania;
- **zlewnia Bugu od ujścia Uherki do Krzyczewa** – od 23.06.2022 do odwołania;
- **Kaczawa górna do Dunina** – od 24.06.2022 do odwołania;
- **zlewnia Wełny** – od 25.06.2022 do odwołania;
- **Noteć środkowa** – od 27.06.2022 do odwołania;
- **zlewnia Odry od Głogowa do ujścia Bobru** – od 27.06.2022 do odwołania;
- **zlewnia Przemszy i przyrzecze Wisły** – od 27.06.2022 do odwołania;
- **zlewnia Sanu od ujścia Wiaru** – od 27.06.2022 do odwołania;
- **Odra dolna od Warty do Gryfina** – od 30.06.2022 do odwołania.
- **zlewnia Wkry** – od 30.06.2022 do odwołania;
- **Bóbr od Bobrzycy do ujścia (bez Kwisy i Czernej Wielkiej)** – od 30.06.2022 do odwołania;
- **Odra od Trestna do Brzegu Dolnego, Odra od Brzegu Dolnego do ujścia Baryczy, Odra od ujścia Baryczy do ujścia Bobru, Odra od ujścia Bobru do Słubic** – od 30.06.2022 do odwołania;
- **Odra środkowa od Słubic do Warty** – od 01.07.2022 do odwołania;
- **zlewnia Parsęty od źródła do Radew** – od 01.07.2022 do odwołania;
- **Warta środkowa od Zb. Jeziorsko do Prosny, Warta środkowa od Prosny do Wełny** – od 03.07.2022 do odwołania;
- **Warta środkowa od Wełny do Noteci** – od 03.07.2022 do odwołania;
- **zlewnia Odry od ujścia Nysy Kłodzkiej do ujścia Widawy, zlewnia Stobrawy** – od 05.07.2022 do odwołania;
- **San od ujścia Osławy do ujścia Wiaru (wraz ze zlewnią Wiaru)** – od 09.07.2022 do odwołania;
- **San do ujścia Osławy (wraz ze zlewnią Osławy)** - od 10.07.2022 do odwołania;
- **Widawa od Namysłowa do ujścia do Odry** – od 14.07.2022 do odwołania;

- zlewnia Łyny – od 15.07.2022 do odwołania;
- zlewnia Pisy – od 15.07.2022 do odwołania;
- zlewnia środkowej i dolnej Prośny – od 15.07.2022 do odwołania;
- przyrzecze Noteci środkowej i dolnej – od 18.07.2022 do odwołania;
- zlewnie Opawy, Opawicy, Psiny, Odry od Koźła do ujścia Nysy Kłodzkiej, Straduni, Osobłogi – od 19.07.2022 do odwołania;
- zlewnia Oławy – od 20.07.2022 do odwołania;
- zlewnia górnej Kwisy do zb. Leśna i Izery – od 20.07.2022 do odwołania;
- zlewnia górnej Skorej – od 20.07.2022 do odwołania;
- Uszwica i przyrzecze Wisły – od 21.07.2022 do odwołania;
- Warta górna od Liswarty do Zb. Jeziorsko – od 21.07.2022 do odwołania;
- Raba od zb. Dobczyce do ujścia – od 21.07.2022 do odwołania;
- Drwęca od Welu do Rypienicy, Drwęca od źródła do Welu – od 21.07.2022 do odwołania;
- Wiśłok do ujścia Morwawy (wraz ze zlewnią Morwawy) – od 22.07.2022 do odwołania;
- zlewnia Strwiąża – od 22.07.2022 do odwołania.

Uwaga! Ostrzeżenia wydawane są w sytuacji, gdy aktualne lub prognozowane wartości przepływu na stacjach wodowskazowych uznanych za reprezentatywne układają się poniżej SNQ przez minimum 10 dni.

¹ Źródłem prezentowanych danych są informacje zbierane i przetwarzane przez państwową służbę hydrologiczno-meteorologiczną, którymi rozporządza „IMGW-PIB”.

4. Przekroczenia stanów alarmowych i ostrzegawczych

W dniu 22 lipca 2022 r. (na godz. 11:00) zanotowano przekroczenia stanów ostrzegawczych:

- na 1 stacji wodowskazowej w dorzeczu Wisły,
- na 1 stacji wodowskazowej w dorzeczu rzek Pregoty.

Nazwa stacji	Rzeka	Województwo	Stan wody [cm]	Zmiana w ciągu doby (od 06 do 06 UTC)	Stan ostrzegawczy [cm]	Stan alarmowy [cm]
BIAŁOBRZEGI	Netta	podlaskie	202	3	200	240
GOŁDAP 2	Gołdapa	warmińsko-mazurskie	184	-7	180	210

Nie zanotowano opadów o dużej wydajności.

5. Pogotowia i alarmy przeciwpowodziowe.

Brak.

6. Informacja o zagrożeniach.

Brak.

7. Wskazanie działań niezbędnych do podjęcia w ciągu najbliższej doby.

Brak.

8. Aktualna sytuacja hydrologiczna

Dorzecze Wisły

Stany wody w dorzeczu Wisły układają się w strefie wody niskiej i średniej, lokalnie wysokiej. Stan wysoki zanotowano na Supraśli oraz lokalnie na Narwi i Biebrzy. Stan średni zanotowano na Nidzie, Bystrzycy, Tyśmienicy, Orzycu, Krznie, Nurcu i Brdzie oraz lokalnie na Wiśle, Przemyślu, Skawie, Dunajcu, Białej Tarnowskiej, Sanie, Kamiennej, Narwi, Biebrzy, Pisie, Bugu, Liwcu, Bzurze i Drwęcy.

Dorzecze Odry

Stany wody w dorzeczu Odry układają się głównie w strefie wody niskiej i średniej, lokalnie wysokiej. Stan wysoki obserwowano lokalnie na Bobrze i Noteci. Stan średni zanotowano na Osobłodzie i Gwdzie oraz lokalnie na Odrze, Nysie Kłodzkiej, Bystrzycy, Widawie, Kaczawie, Baryczy, Bobrze, Prośnie i Noteci.

Dorzecza rzek Przymorza, Pregoty i Niemna

Stany wody w dorzeczach Przymorza, Pregoty i Niemna układają się w strefie wody średniej i niskiej, lokalnie wysokiej. Stan wysoki zaobserwowano na Nogacie i Gołdapie oraz lokalnie na Łynie. Stan niski zanotowano na Parsęcie i Słupi oraz lokalnie na Łynie.

Morze Bałtyckie, Zalew Szczeciński i Zalew Wiślany

Poziom wody na stacjach morskich układa się w strefie wody średniej, lokalnie wysokiej.

Obszar administrowany przez RZGW w Białymstoku

W ciągu minionej doby na obszarze administrowanym przez RZGW w Białymstoku nie odnotowano opadów atmosferycznych powyżej 20 mm.

W zlewni **Narwi i Biebrzy** obserwowano stabilizację i nieznaczne wahania związane z pracą urządzeń hydrotechnicznych. Największe spadki odnotowano na trzech stacjach wodowskazowych: SW Zawady rz. Rządza 15 cm, SW Supraśl rz. Supraśl 13 cm i SW Nowosiółki rz. Supraśl 13 cm. Stany wód utrzymują się w strefie wody średniej i wysokiej oraz lokalnie niskiej. Stan ostrzegawczy występuje na rzece Netta SW Białobrzegi.

W zlewniach **Łyny i Węgorapy** obserwowano stabilizację i nieznaczne wahania związane z pracą urządzeń hydrotechnicznych. Największe spadki odnotowano na trzech stacjach wodowskazowych: SW Mieduniszki rz. Węgorapa 12 cm, SW Jurkiszki rz. Gołdapa (Jarka) 12 cm i SW Proсна rz. Guber 11 cm. Stany wód utrzymują się w strefie wody średniej oraz lokalnie niskiej i punktowo wysokiej. Na rzece Gołdapa SW Gołdap 2 występuje stan ostrzegawczy.

Na **Wielkich Jeziorach Mazurskich** stany wód utrzymują się w strefie wody średniej oraz lokalnie niskiej i punktowo wysokiej.

W zlewni **Narwi i Biebrzy** przewiduje się stabilizację i lokalne wahania związane z pracą urządzeń hydrotechnicznych. Stany wód utrzymają się w strefie wody średniej i wysokiej oraz lokalnie niskiej.

W zlewniach **Łyny i Węgorapy** przewiduje się stabilizację i lokalne wahania związane z pracą urządzeń hydrotechnicznych. Stany wód utrzymają się w strefie wody średniej oraz lokalnie niskiej i punktowo wysokiej. Stan ostrzegawczy na rz. Gołdapa SW Gołdap 2 będzie się utrzymywał.

Na najbliższą dobę IMGW-PIB prognozuje w dzień zachmurzenie małe i umiarkowane, miejscami wzrastające do dużego. Po południu przelotne opady deszczu, a na zachodzie również burze. Wysokość opadów w czasie burz do 10 mm. Temperatura maksymalna od 30°C do 32°C. Wiatr słaby, okresami umiarkowany, z kierunków zachodnich. W czasie burz możliwe porywy do 70 km/h. W nocy zachmurzenie umiarkowane, okresami duże. Miejscami przelotne opady deszczu, na północy możliwe burze. Wysokość opadów w czasie burz do 10 mm. Temperatura minimalna od 16°C do 18°C. Wiatr słaby, zmienny, w czasie burz porywisty.

Obszar administrowany przez RZGW w Bydgoszcy

W ciągu minionej doby w Regionie Wodnym Noteci odnotowano opad atmosferyczny nieznacznie ponad 5 mm.

W zlewni rzeki Noteci stany wody układają się w strefie stanów niskich oraz średnich, lokalnie wysokich.

Na Kanale Bydgoskim odnotowano lokalne spadki do 4 cm na SW Czyżkówko i 8 cm na SW Prądy i do 18 cm na SW Nakło Wschód.

Na rzece Dolnej Skanalizowanej Noteci od m. Nakło nad Notecią do m. Ujście wystąpiły lokalne spadki do 8 cm na SW Nakło Zachód i SW Gromadno oraz do 4 cm na SW Krostkowo, strefa stanów niskich, średnich i wysokich.

Poniżej m. Ujście, na pozostałym odcinku DSN zaobserwowano miejscowy wzrost do 10 cm na SW Romanowo oraz spadki do 14 cm na SW Wrzeszczyna i 6 cm na SW Pianówka i SW Wieleń, strefa stanów niskich i średnich.

Na rzece Noteci swobodnie płynącej zarejestrowano stabilizację, strefa stanów niskich.

Na rzece Górnej Skanalizowanej Noteci odnotowano stabilizację oraz lokalny wzrost do 4 cm na SW Frydrychowo, strefa stanów niskich oraz średnich.

W ciągu minionej doby, **na doływach**, stany rzek układały się w strefie stanów niskich, średnich i wysokich.

W zlewni rzeki Łobżonka wystąpiła stabilizacja z tendencją spadku, strefa stanów niskich.

W zlewni rzeki Gwdy, na górnym odcinku odnotowano spadek do 6 cm z wahaniami do 15 cm, strefa stanów wysokich. Na dolnym odcinku wzrost do 4 cm z wahaniami do 8 cm, strefa stanów średnich.

W zlewni rzeki Drawy zarejestrowano stabilizację z tendencją spadku, strefa stanów niskich.

W ciągu najbliższej doby dla dolnego odcinka Noteci i jego doływów prognozowana jest stabilizacja oraz lokalne spadki. Na górnym odcinku Noteci również prognozowana jest stabilizacja oraz lokalne spadki.

Stany wody będą układać się w strefie stanów niskich, średnich, lokalnie wysokich.

W ciągu najbliższej doby IMGW-PIB prognozuje zachmurzenie małe, umiarkowane, lokalnie duże i tam większe przejaśnienia, przelotne opady deszczu, lokalnie burze, możliwy grad, prognozowany opad atmosferyczny na północy regionu sięgające do 20 mm, temperatura w ciągu dnia wahać się będzie od 21°C na północy do 31°C na południu regionu, temperatura minimalna w nocy spadnie do 13°C, wiatr słaby i umiarkowany, zachodni, w czasie burz porywy do 80 km/h.

Obszar administrowany przez RZGW w Gdańsku

Na wodowskazach zlewni „Ujście Wisły” pozostających pod wpływem morza obserwuje się stany średnie.

Na wodowskazach zlewni „Ujście Wisły” niepozostających pod wpływem morza: na Wiśle obserwuje się stany niskie; na wodowskazach pozostałych rzek zlewni występują stany średnie, miejscami niskie i wysokie.

Na wodowskazach zlewni „Przymorze” pozostających pod wpływem morza obserwuje się stany średnie, miejscami wysokie.

Na wodowskazach zlewni „Przymorze” niepozostających pod wpływem morza obserwuje się stany średnie i niskie, miejscami wysokie.

Na wodowskazach zlewni „Zalew Wiślany” pozostających pod wpływem Zalewu obserwuje się stany średnie i wysokie.

Na wodowskazach zlewni „Zalew Wiślany” niepozostających pod wpływem Zalewu obserwuje się stany średnie, miejscami wysokie i niskie.

Na wodowskazach zlewni „Wisła od Narwi do Drwęcy” w granicach Regionu Wodnego Dolnej Wisły obserwuje się stany średnie i niskie, miejscami wysokie.

W ciągu najbliższej doby IMGW-PIB prognozuje w dzień zachmurzenie duże z większymi przejaśnieniami. Przelotne opady deszczu. Miejscami burze, lokalnie z gradem. Prognozowana wysokość opadów od 10 mm do 20 mm. Temperatura maksymalna od 21°C na północy do 29°C na południu. Wiatr słaby i umiarkowany, północno-zachodni i zachodni. W czasie burzy porywy wiatru do 80 km/h. W nocy zachmurzenie małe i umiarkowane. Nad ranem lokalnie możliwa mgła ograniczająca widzialność do 300 m. Temperatura minimalna od 13°C do 16°C. Wiatr słaby, zmienny, na wybrzeżu okresami umiarkowany, południowo-zachodni i zachodni.

Obszar administrowany przez RZGW w Gliwicach

W ciągu ostatniej doby opady nie odnotowano opadów powyżej 20 mm w zlewniach Małej Wisły i Górnej Odry.

Stany wody w **Regionie Wodnym Małej Wisły** kształtują się w strefie stanów niskich oraz lokalnie średnich i wysokich.

Stany wody w **Regionie Wodnym Górnej Odry** kształtują się w strefie stanów niskich i średnich.

Na najbliższą dobę IMGW-PIB prognozuje w dzień zachmurzenie małe i umiarkowane, okresami wzrastające do dużego. Miejscami możliwe przelotne opady deszczu i burze z gradem, zwłaszcza w południowej części regionu. Prognozowana suma opadu do 10 mm, a w rejonach podgórskich do 25 mm. Temperatura maksymalna od 30°C do 33°C, w rejonach podgórskich od 27°C do 30°C, wysoko w Beskidach od 22°C do 25°C. Wiatr słaby z kierunków zachodnich. Wysoko w górach wiatr umiarkowany, okresami porywisty, zachodni, okresami z kierunków zmieniających się. Podczas burz wiatr w porywach do 80 km/h. W nocy zachmurzenie małe, w pierwszej części nocy miejscami duże i możliwe zanikające przelotne opady deszczu i burze. Prognozowana suma opadów w czasie burz do 10 mm. Temperatura minimalna od 17°C do 20°C, w rejonach podgórskich od 14°C do 18°C, wysoko w Beskidach od 15°C do 19°C. Wiatr słaby, zmienny. Wysoko w górach wiatr słaby, okresami umiarkowany z kierunków zmieniających się, nad ranem z kierunków wschodnich. W czasie burz wiatr w porywach do 65 km/h.

Obszar administrowany przez RZGW w Krakowie

Według danych IMGW-PIB w ciągu minionej doby na całym terenie regionu wodnego Górnej-Zachodniej Wisły nie odnotowano opadów atmosferycznych.

Sytuacja hydrologiczna w regionie jest stabilna. Zwierciadła wód układają się w głównie w strefie stanów niskich. Jedynie w zlewni górnego Dunajca oraz Wisłoki zwierciadła wód układają się w strefie stanów średnich. W ciągu minionej doby odnotowano stabilizację i spadki poziomu wody do 21 cm na Dunajcu w przekroju wodowskazowym Czchów.

Na najbliższą dobę IMGW-PIB prognozuje w dzień bezchmurnie lub zachmurzenie małe. Temperatura maksymalna od 32°C do 35°C, w rejonach podgórskich od 29°C do 32°C, wysoko w Beskidach od 23°C do 26°C, na szczytach Tatr około 21°C. Nie prognozuje się opadów atmosferycznych.

Obszar administrowany przez RZGW w Lublinie

W ciągu minionej doby na obszarze administrowanym przez RZGW w Lublinie opad dobowy o sumie powyżej 20 mm nie został zaobserwowany.

W zlewni Bugu po Krzyczew obserwowano spadki bądź stabilizację poziomu wody w strefie stanów średnich i niskich.

W zlewni Bugu poniżej profilu Krzyczew obserwowano stabilizację i opadanie stanu wody - w strefie wody średniej i niskiej.

W zlewni Bugu po Krzyczew przewiduje się spadki bądź stabilizację poziomu wody w strefie stanów średnich i niskich.

W zlewni Bugu poniżej profilu Krzyczew przewiduje się stabilizację i opadanie stanu wody – w strefie wody średniej i niskiej.

Na najbliższą dobę IMGW-PIB prognozuje w dzień zachmurzenie małe i umiarkowane, wzrastające do dużego. Przelotne opady deszczu, a na zachodzie województwa możliwe burze. Prognozowana wysokość opadów podczas burz do około 10 mm. Temperatura maksymalna od 30°C do 33°C. Wiatr słaby i umiarkowany, przeważnie zachodni. W czasie burz porywy wiatru do 70 km/h.

Obszar administrowany przez RZGW w Poznaniu

W ciągu minionej doby odnotowano na zachodzie i północy regionu przelotne opady deszczu do 3,0 mm, lokalnie burze.

W regionie wodnym **Warty** sytuacja jest stabilna: stany wody z niewielkimi zmianami układają się w strefie niskich bądź średnich, lokalnie dolnej wysokich.

Na górnej **Warcie** do zbiornika Jeziorsko stabilne stany wody, lokalnie z kilkucentymetrowym spadkiem układają się w strefie niskich. Na dopływach tego odcinka stabilne stany wody, lokalnie z niewielkimi wahaniami bądź spadkiem układają się w strefie średnich albo niskich. Na Warcie poniżej zbiornika Jeziorsko na całej długości stany wody w strefie niskich: do Koła stabilne, do ujścia Proсны niewielkie wahania, dalej do Kostrzyna n. Odrą przeważają kilkucentymetrowe spadki. Na dopływach stany wody w strefie średnich i niskich, jedynie na Nerze miejscowo (Lutomiersk) pod wpływem piętrzenia w wysokich: stabilne, lokalnie niewielkie wahania lub spadek

W zlewni **Proсны** stany wody układają się w strefie średnich i niskich: stabilne z niewielkimi wahaniami lub spadkiem, jedynie na górnej Prośnie w przekroju Mirków ok 30 cm spadek, a na dolnej Prośnie w przekroju Bogusław ok. 25 cm wahania związane z pracą urządzeń hydrotechnicznych.

Na pośrednim stanowisku **Kanału Ślesińskiego** rzędna piętrzenia układa się pomiędzy NPP a MaxPP, na szczytowym pomiędzy MinPP a NPP.

W ciągu najbliższej doby na Warcie do zbiornika Jeziorsko prognozowane są stabilne stany wody w strefie niskich, lokalnie z niewielkim spadkiem. Na dopływach tego odcinka spodziewane są stany wody w strefie niskich i średnich: stabilne, lokalnie z niewielkimi wahaniami bądź spadkiem. Na Warcie poniżej zbiornika Jeziorsko na całej długości prognozowane są stany niskie: do Konina stabilne, do ujścia Proсны kilkucentymetrowe wahania, do Kostrzyna n. Odrą kilkucentymetrowe spadki. Na dopływach stany wody w strefie niskich i średnich, jedynie na Nerze w Lutomiersku wysokich: stabilne, lokalnie niewielkie wahania bądź spadek. W zlewni Proсны prognozowane są stabilne stany wody, lokalnie z niewielkimi spadkami albo wahaniami w strefie stanów średnich i niskich.

Na najbliższą dobę IMGW-PIB prognozuje zachmurzenie umiarkowane i duże; miejscami przelotne opady deszczu, możliwe burze, z opadem do 15 mm; temperatura maksymalna do 31°C, minimalna od 15°C; wiatr słaby i umiarkowany, zachodni, w czasie burz porywisty.

Obszar administrowany przez RZGW w Rzeszowie

W ciągu ostatniej doby zaobserwowano brak opadów na obszarze administrowanym przez RZGW w Rzeszowie.

Na obszarze **zlewni Sanu i Wisłoka** stany wód układają się w strefie wody niskiej oraz średniej. W ciągu ostatniej doby na większości stacji wodowskazowych zaobserwowano spadek lub stabilizację stanu wody. Największy wzrost stanu wody miał miejsce w przekroju Gorliczyna na Mlecze (9 cm), Lesko na Sanie (6 cm).

Na obszarze **zlewni Wisłoki i Łęgu** stany wód układają się w strefie wody niskiej oraz średniej. W ciągu ostatniej doby na większości stacji wodowskazowych zaobserwowano spadek lub stabilizację stanu wody. Największy wzrost stanu wody miał miejsce w przekroju Krempna-Kotań na Wisłocze (1 cm), Iwierzyce (LSOP) na Bystrzycy (1cm).

Na najbliższą dobę IMGW-PIB prognozuje w dzień zachmurzenie małe, miejscami wzrastające do dużego i tam możliwe przelotne opady deszczu, a lokalnie, szczególnie w rejonach podgórskich możliwe burze z gradem. Suma opadu do 15 mm, w rejonach podgórskich do 25 mm. Temperatura maksymalna od 31°C do 34°C. Wiatr słaby, z kierunków zachodnich, okresami słaby, zmienny. W nocy zachmurzenie małe i umiarkowane. Jedynie początkowo miejscami duże i tam możliwe zanikające przelotne opady deszczu oraz burze. Temperatura minimalna od 17°C do 20°C. Wiatr słaby, zmienny. W czasie burz wiatr w porywach do 75 km/h. Średnie opady w wysokości 3-5 mm na całym obszarze administrowanym przez RZGW w Rzeszowie.

Obszar administrowany przez RZGW w Szczecinie

Stany wody na wodowskazach **Odry granicznej poniżej ujścia Warty** układają się w strefie stanów niskich, w Widuchowej układają się w strefie stanów średnich.

W **ujściowym odcinku Odry i na Zalewie Szczecińskim** stany wody układają się w górnej strefie stanów średnich.

Na **odcinku wybrzeża morskiego** stany wody układają się w strefie stanów średnich.

Na rz. **Myśli** stany wody układają się w strefie stanów niskich.

Na rz. **Inie** stany wody układają się w dolnej strefie stanów średnich (górny odcinek) i niskich (dolny odcinek).

Stany **rzek Przymorza Zachodniego** układają się przeważnie w strefie stanów średnich, lokalnie niskich.

Na rz. **Redze** stany wody układają się w strefie stanów średnich.

Na rz. **Parsęcie** stany wody układają się w strefie stanów niskich, lokalnie w środkowym odcinku rzeki w strefie stanów średnich.

Na rz. **Radwi** stany wody układają się w strefie stanów średnich.

Na rz. **Wieprzy** stany wody układają się w strefie stanów niskich.

Obszar administrowany przez RZGW w Warszawie

W ciągu ostatniej doby na obszarze administrowanym przez RZGW w Warszawie opad dobowy o sumie powyżej 20 mm nie został zaobserwowany.

Obecnie stany wód na obszarze administrowanym przez RZGW w Warszawie układają się w strefie stanów niskich, lokalnie średnich i wysokich.

W ciągu najbliższej doby na **Wiśle** prognozuje się: od Zawichostu do Kępy Polskiej stabilizację stanów wody w strefie stanów niskich; na stacji Włocławek wahania stanu wody w strefie stanów niskich.

Na **dopływach Wisły od Zawichostu do Włocławka** przewiduje się wahania stanu wody w strefie stanów niskich, lokalnie średnich i wysokich.

W ciągu najbliższej doby na **Narwi od Orzyca po ujście** prognozuje się stabilizację stanu wody w strefie stanów niskich. Na dopływach przewiduje się wahania stanu wody w strefie stanów średnich i niskich.

W ciągu najbliższej doby na **Bugu od Liwca do ujścia** prognozuje się stabilizację stanu wody w strefie stanów niskich.

W ciągu najbliższej doby IMGW-PIB w regionie administrowanym przez RZGW w Warszawie prognozuje w trakcie dnia przelotne opady deszczu (na zachodzie – miejscami, na południu – możliwe) i burze (na zachodzie – miejscami, na południu oraz południowym wschodzie – możliwe). Możliwy grad. W trakcie burz: suma opadów do 15 mm, wiatr w porywach do 70 km/h. W nocy na północnym zachodzie początkowo przelotne opady deszczu. Na zachodzie nie przewiduje się opadów atmosferycznych. Na pozostałym obszarze początkowo przelotne opady deszczu i burze (na południu oraz południowym wschodzie – możliwe).

Obszar administrowany przez RZGW we Wrocławiu

W ciągu minionej doby odnotowano opady deszczu maksymalnie w zlewni: Nysy Kłodzkiej – 15 mm, Oławy – 8 mm, Bobru i Ślęzy – 6 mm, w pozostałych zlewniach poniżej 5 mm.

Stany wód na wodowskazach **środkowej Odry** (poniżej ujścia Nysy Kłodzkiej) układają się w strefie stanów średnich i lokalnie niskich na odcinku skanalizowanym oraz niskich na odcinku swobodnie płynącym.

Stany wód na wodowskazach **dolnej Odry** (powyżej ujścia Warty) układają się w strefie stanów niskich.

Stany wód na **pozostałych wodowskazach** układają się głównie w strefie stanów niskich i lokalnie średnich. W jednym przekroju wodowskazowym w zlewni Bobru utrzymuje się stan wysoki, spowodowany pracą urządzenia hydrotechnicznego.

9. Informacja o zbiornikach.

		Zbiorniki retencyjne - ogółem								
		Sytuacja na dzień 22.07.2022 r. na godz. 6 ⁰⁰ (UTC)								
		Zbiorniki rzeka	Odpyływ średni [m ³ /s]	Dopływ średni [m ³ /s]	Poj. aktual. [mln m ³]	* Poj. norm. [mln m ³]	* Poj. Przy Max PP [mln m ³]	*Rezerwa pow. wymagana [mln m ³]	Aktualna rez. pow. [mln m ³]	Rezerwa do wykorzyst. %
		1	2	3	4	5	6	7	8	9
							6-5	6-4	8/7*100	
RZGW w Białymstoku	1	Zb. Siemianówka (Narew)	2,9	9,6	68,8	64,8	79,1	14,3	10,3	72
RZGW w Bydgoszczy	2	Jez. Gopło (Noteć)	1,0	0,7	2,5	-	21,7	7,7	19,2	249
	3	Zb. Pakość (Mała Noteć)	2,1	0,1	17,5	36,3	42,6	6,3	25,1	398
RZGW w Gliwicach	4	Zb. Goczałkowice **** (Wiśła)	0,6	0,0	90,4	118,1	161,3	43,2	70,8	164
	5	Zb. Wiśła-Czarne (Wiśła)	0,3	0,3	1,8	2,5	4,1	1,6	2,8	179
	6	Zb. Łąka (Pszczynka)	0,7	0,4	6,9	8,0	11,2	3,2	4,2	132
	7	Zb. Kuźnica Warężyńska (Przemsza)	0,1	0,0	39,0	39,2	46,3	7,1	7,3	102
	8	Zb. Przeczycze (Przemsza)	1,2	0,8	9,0	8,6	20,4	2,9	11,3	396
	9	Zb. Kozłowa Góra (Brynica)	0,2	0,0	9,8	12,6	17,6	5,1	7,7	153
	10	Zb. Pogoria III (Pogoria)			11,5	11,4	12,0	0,6	0,5	90
	11	Zb. Dzierżno Duże (Kłodnica)	2,0	2,0	58,7	78,0	82,9	6,2	25,6	412
	12	Zb. Pławniowice (Toszecki Potok)			26,4	26,7	29,2	2,5	2,8	112
	13	Zb. Dzierżno Małe (Drama)	0,3	0,0	8,4	9,5	12,3	2,8	4,1	149
	14	Zb. Turawa (Mała Panew)	4,3	2,3	67,5	80,0	92,6	12,6	25,1	200
15	Zb. Rybnicki ** (Ruda)	0,3	0,3	20,1	22,1	23,5	1,4	3,2	231	
RZGW w Krakowie	16	Zb. Czaniec (Soła)	6,6	4,1	0,9	1,3	1,3	0,0	0,0	
	17	Zb. Porąbka (Soła)	4,1	4,8	20,1	22,0	26,5	4,5	6,5	144
	18	Zb. Tresna (Soła) *	4,8	1,1	54,0	53,9	92,7	38,8	38,7	100
	19	Zb. Świnna Poręba (Skawa)	5,4	0,7	77,6	100,7	160,8	60,1	83,3	139
	20	Zb. Dobczyce (Raba) *	2,4	0,5	74,5	92,7	137,7	45,0	63,2	140
	21	Zb. Chańcza (Czarna)	1,4	0,8	10,8	14,2	23,8	9,6	13,0	135
	22	Zb. Czchów (Dunajec)	31,0	28,0	6,1	7,5	7,5	0,0	1,4	

	23	Zb. Rożnów (Dunajec) *	28,0	24,0	91,2	105,8	155,8	50,0	64,6	129
	24	Zb. Czorsztyn (Dunajec)	16,3	9,8	141,9	176,5	238,6	62,1	96,6	156
	25	Zb. Zesławice (Dłubnia)			0,4	0,4	0,7	0,3	0,3	
RZGW w Lublinie	26	Zb. Nielisz (Wieprz)	3,2	5,6	20,5	20,6	28,5	7,9	8,0	102
RZGW w Poznaniu	27	Zb. Jeziorsko (Warta)	16,0	16,0	75,9	142,8	202,0	59,2	126,2	213
	28	Zb. Poraj (Warta)	1,6	1,6	12,2	12,5	20,3	7,8	8,2	105
RZGW w Rzeszowie	29	Zb. Klimkówka (Ropa)	2,0	0,3	19,2	32,0	42,0	10,0	22,7	227
	30	Zb. Besko (Wisłok)	0,9	0,4	4,5	8,4	13,2	6,3	8,8	139
	31	Zb. Solina ** (San)	10,2	1,0	354,8	422,0	472,0	50,0	117,2	234
RZGW w Warszawie	32	Zb. Brody Łżeczkie (Kamienna)	1,3	1,3	5,5	6,7	7,6	0,9	2,1	241
	33	Zb. Wióry (Świślina)	0,6	0,3	15,3	15,7	34,7	18,9	19,3	102
	34	Zb. Sulejów (Pilica)	11,0	12,7	73,6	75,1	84,3	9,2	10,7	116
	35	Zb. Cieszanowice (Luciąża)	0,2	0,1	4,7	7,3	9,1	1,8	4,5	253
	36	Zb. Miedzna (Wąglanka)	0,3	0,2	3,2	3,4	3,8	0,4	0,6	142
	37	Zb. Domaniów (Radomka)	1,5	0,9	6,5	9,9	14,4	4,5	7,9	177
	38	Zb. Włocławek***** (Wisła)	388,00	373,00	368,59	369,880	453,590		rzędna wody górnej: 57,28 m n.p.m.	
	39	Zb. Dębe***** (Narew)	134,00	135,00	87,82	89,960	95,980		rzędna wody górnej: 78,95 m n.p.m.	
RZGW we Wrocławiu	40	Topola (Nysa Kłodzka)	3,2	2,0	16,0	16,5	21,7	5,2	5,7	109
	41	Kozielno (Nysa Kłodzka)	3,2	3,2	12,7	12,9	16,3	3,4	3,6	105
	42	Otmuchów (Nysa Kłodzka)	7,0	2,3	43,2	58,4	129,2	70,8	85,9	121
	43	Nysa (Nysa Kłodzka)	10,0	8,3	47,5	65,7	121,7	56,0	74,2	132
	44	Słup (Nysa Szalona)	0,3	0,0	15,8	23,6	38,1	14,5	22,2	153
	45	Mietków (Bystrzyca)	2,0	0,2	43,9	63,0	77,2	14,2	33,4	235
	46	Dobromierz (Strzegomka)	0,3	0,0	6,8	10,0	11,4	1,4	4,5	336
	47	Bukówka (Bóbr)	0,3	0,2	9,6	12,8	16,7	3,9	7,0	181

48	Sosnówka (Czerwonka)	0,2	0,0	7,6	10,9	14,8	3,9	7,2	185
49	Pilchowice ** (Bóbr)	3,2	3,4	21,6	24,0	50,0	26,0	28,4	109
50	Złotniki ** (Kwisa)	0,4	0,4	8,5	9,7	12,1	2,4	3,6	151
51	Leśna ** (Kwisa)	0,8	0,5	6,4	7,0	16,8	9,8	10,4	106
52	Lubachów ** (Bystrzyca)	0,3	0,3	4,5	4,9	6,8	1,9	2,3	123

* wartości stałe

** Zbiorniki energetyczne

**** Ujęcie wody pitnej

*****zbiornik przepływowy

" rzędne piętrzenia zbiornika Włocławek (m n.p.m.): Min PP: 56,5, NPP: 57,3 MaxPP: 57,3

" rzędne piętrzenia zbiornika Dębe (m n.p.m.): Min PP: 78,52, NPP: 79,02 MaxPP: 79,22

Obszar administrowany przez RZGW w Białymstoku

Zbiornik Siemianówka pracuje zgodnie z obowiązującymi instrukcjami. Aktualna pojemność powodziowa wynosi 10,34 mln m³.

Obszar administrowany przez RZGW w Bydgoszczy

Zbiorniki Gopło i Pakość posiadają pełne rezerwy powodziowe.

Parametry zbiorników z godz. 6:00 UTC przedstawiają się następująco: na zbiorniku Pakość rzędna piętrzenia wynosi 77,20 m n.p.m. (170 cm > MinPP), odpływ ze zbiornika to 2,1 m³/s. Na zbiorniku Gopło rzędna piętrzenia wynosi 76,50 m n.p.m. (14 cm > MinPP), odpływ średni wynosi 1,0 m³/s.

Obszar administrowany przez RZGW w Gdańsku

W Regionie Wodnym Dolnej Wisły brak dużych, sztucznych zbiorników wodnych o istotnym znaczeniu przeciwpowodziowym objętych systemem monitorowania w ramach osłony przeciwpowodziowej kraju. Informacje o zbiorniku we Włocławku, który ma znaczenie dla osłony regionu, podaje RZGW w Warszawie.

Obszar administrowany przez RZGW w Gliwicach

Zgodnie z zaleceniami OTKZ zbiorniki Dzierżno Duże i Wisła Czarne posiadają obniżony poziom piętrzenia. Zbiornik Pogoria III posiada 90% rezerwy powodziowej. Na pozostałych zbiornikach będących w administracji RZGW w Gliwicach rezerwa powodziowa jest w pełni zachowana.

Sytuacja w dorzeczu Górnej Odry po stronie czeskiej:

Wszystkie zbiorniki pracują w zakresie swoich pojemności użytkowych i posiadają pełne rezerwy powodziowe (100%).

Źródło informacji - portal Povodi Odry, stan na 22.07.2022 r., godz. 09:10 CEST.

Obszar administrowany przez RZGW w Krakowie

Sytuacja na zbiornikach jest stabilna oraz na bieżąco monitorowana. Rezerwy powodziowe są zgodne z wymaganymi instrukcjami w okresie letnim. Wartość NPP przekroczona jest jedynie na zbiorniku Tresna rezerwa powodziowa została odbudowana i wynosi 100% wielkości wymaganej. Z uwagi na malejące wielkości dopływu do zbiornika, rezerwa odbudowywana jest stopniowo, a zretencjonowana dotychczas woda wykorzystywana jest na

pokrycie zapotrzebowania odbiorców, zgodnie z obowiązującymi pozwoleniami wodnoprawnymi. Na pozostałych zbiornikach rezerwy są większe od wielkości określonych w instrukcjach gospodarowania wodą.

Obszar administrowany przez RZGW w Lublinie

Zbiornik Nielisz pracuje zgodnie z obowiązującymi instrukcjami. Aktualna pojemność powodziowa wynosi 8,0 mln m³.

Obszar administrowany przez RZGW w Poznaniu

Zbiorniki Jeziorsko i Poraj posiadają pełne rezerwy powodziowe.

Na zbiorniku Jeziorsko rzędna piętrzenia wynosi 118,05 m n.p.m. (od wczoraj bez zmian, 195 cm poniżej NPP), średni dopływ do zbiornika wynosi 16,00 m³/s przy odpływie średnim z ostatniej doby 16,00 m³/s. Zbiornik dysponuje rezerwą 126.2 mln m³, z możliwością powiększenia o dalsze 20,5 mln m³ pojemności forsowanej. Na zbiorniku Poraj rzędna piętrzenia wynosi 275,40 m n.p.m. (od wczoraj bez zmian, 10 cm poniżej NPP), średni dopływ do zbiornika wynosi 1,58 m³/s przy odpływie średnim z ostatniej doby 1,58 m³/s. Zbiornik dysponuje rezerwą 8,2 mln m³, z możliwością powiększenia o dalsze 4,1 mln m³ pojemności forsowanej.

Obszar administrowany przez RZGW w Rzeszowie

Wszystkie zbiorniki posiadają rezerwy powodziowe większe od wymaganych. Zbiorniki retencyjne zapewniają odpływy większe od nienaruszalnych zgodnie z instrukcjami gospodarowania wodą.

Na zbiorniku Klimkówka rzędna piętrzenia wynosi 389,21 m n.p.m., średni dopływ do zbiornika wynosi 0,26 m³/s przy odpływie średnim z ostatniej doby 2,0 m³/s. Zbiornik dysponuje rezerwą 22,7 mln m³. Na zbiorniku Besko rzędna piętrzenia wynosi 326,99 m n.p.m., średni dopływ do zbiornika wynosi 0,4 m³/s przy odpływie średnim z ostatniej doby 0,9 m³/s. Zbiornik dysponuje rezerwą 8,8 mln m³. Na zbiorniku Maziarnia w Wilczej Woli rzędna piętrzenia wynosi 187,10 m n.p.m., średni dopływ do zbiornika wynosi 0,1 m³/s przy odpływie średnim z ostatniej doby 0,1 m³/s. Zbiornik dysponuje rezerwą 3,8 mln m³. Na zbiorniku Solina rzędna piętrzenia wynosi 413,13 m n.p.m., dopływ do zbiornika wynosi 1,0 m³/s przy odpływie średnim z ostatniej doby 10,2 m³/s. Zbiornik dysponuje rezerwą 117,2 mln m³.

Obszar administrowany przez RZGW w Warszawie

Wszystkie zbiorniki posiadają rezerwy większe od wymaganych.

Na Zbiorniku Włocławek dopływ średni dobowy na godz. 6:00 UTC wynosił około 375 m³/s, natomiast odpływ około 390 m³/s. Rzędna wody dolnej śluzy: 42,65 m n.p.m.

Na Zbiorniku Dębe dopływ średni dobowy na godz. 6:00 UTC wynosił około 135 m³/s i był równoważony odpływem.

Obszar administrowany przez RZGW we Wrocławiu

Wszystkie zbiorniki posiadają wolne pojemności powodziowe i dodatkowe. Dopływy do zbiorników kształtują się w strefie stanów średnich i niskich. Urządzenia upustowe są drożne, urządzenia manewrowe są sprawne. Suche zbiorniki przeciwpowodziowe nie piętrzą wody. Poldery przeciwpowodziowe nie piętrzą wody. Wszystkie zbiorniki pracują zgodnie z instrukcjami gospodarowania wodą.

10. Informacja o żeglowności rzek i stanie urządzeń hydrotechnicznych.

RZGW w Białymstoku

W dniach 22-24 lipca br. Na jeziorze Necko odbędzie się „Grand Prix of Poland UIM F2 World Championship” – szczegółowe informacje zawarto w [Komunikacie Nawigacyjnym nr 19/2022r.](#)

Z dniem 15 lipca 2022 r. śluzowania na **śluzie Mikaszówka- Kanał Augustowski** będą odbywały się co godzinę lub jeżeli zbierze się minimum 10 jednostek pływających. Szczegółowe informacje zawarto w [komunikacie nawigacyjnym nr 17/2022.](#)

Z dniem **5 lipca** do odwołania **śluza Mikaszówka na Kanale Augustowskim** jest nieczynna dla jednostek pływających o szerokości powyżej 2 m. Szczegółowe informacje zawarto w [komunikacie nawigacyjnym nr 16/2022r.](#)

1 lipca 2022 r. otwiera się dla żeglugi drogę wodną **Kanału Augustowskiego** na odcinku **od śluzy Sosnowek (km 70+300) do śluzy Kudrynki (km 77+400)**. Szczegółowe informacje zawarto w [komunikacie nawigacyjnym nr 14/2022](#)

Na odcinku **Kanału Augustowskiego od śluzy Augustów do śluzy Dębowo** oraz na równoległym odcinku **rzeki Netty** trwają prace konserwacyjne przez co występują utrudnienia w poruszaniu się jednostkami wodnymi. Planowany termin zakończenia prac – **24.06.2022 r.** Szczegółowe informacje zawarto w [komunikacie nawigacyjnym nr 13/2022.](#)

Z dniem **7 czerwca 2022r.** wydano komunikat dotyczący aktualnej głębokości tranzytowej na drodze wodnej rzeki **Narew (km 83+500 - 248+500)**. Szczegółowe informacje zawarto w [komunikacie nawigacyjnym nr 10/2022.](#)

Z dniem **6 maja 2022 r.** dla żeglugi została otwarta droga wodna **rzeki Pisy (km 0+000 – 80+000)**. Szczegółowe informacje zawarto w [komunikacie nawigacyjnym nr 7/2022.](#)

Od dnia 25 kwietnia br. dla żeglugi została otwarta droga wodna **Systemu Wielkich Jezior Mazurskich**. Szczegółowe informacje zawarto w [komunikacie nawigacyjnym nr 1/2022.](#)

Z dniem **28 kwietnia br.** zostanie otwarta dla żeglugi droga wodna **Kanał Augustowski**. Szczegółowe informacje zawarto w [komunikacie nawigacyjnym nr 2/2022.](#)

Z dniem **29 kwietnia br.** dla żeglugi została otwarta droga wodna **rzeki Narew**. Szczegółowe informacje zawarto w [komunikacie nawigacyjnym nr 6/2022.](#)

Na Kanale Mioduńskim, będącym fragmentem drogi wodnej Pisz - Węgorzewo w Systemie Wielkich Jezior Mazurskich, obowiązuje zmieniona organizacja ruchu i tymczasowe oznakowanie nawigacyjne w związku z prowadzonymi pracami remontowymi. Szczegółowe informacje zawarto w [komunikacie nawigacyjnym nr 3/2022.](#)

Na Kanale Szymońskim, będącym fragmentem drogi wodnej Pisz - Węgorzewo w Systemie Wielkich Jezior Mazurskich, obowiązuje zmieniona organizacja ruchu i tymczasowe oznakowanie nawigacyjne w związku z prowadzonymi pracami remontowymi. Szczegółowe informacje zawarto w [komunikacie nawigacyjnym nr 4/2022.](#)

Na rzece Węgorapie i w Kanale Węgorzewskim (odcinek drogi wodnej Pisz – Węgorzewo w Systemie Wielkich Jezior Mazurskich) obowiązuje zmieniona organizacja ruchu i tymczasowe oznakowanie nawigacyjne w związku z prowadzonymi pracami remontowymi. Szczegółowe informacje zawarto w [komunikacie nawigacyjnym nr 5/2022.](#)

Komunikaty nawigacyjne dostępne są pod adresem: <http://bialystok.wody.gov.pl/komunikaty-nawigacyjne>.

RZGW w Bydgoszczy

Nowe: Od dnia **22 lipca 2022 r.** na **Kanale Bydgoskim** zostaną wprowadzone ograniczenia czasowe śluzowań. Z uwagi na utrzymującą się niekorzystną sytuację hydrologiczną tj. niski stan wód, zostaje ograniczona liczba śluzowań na **Kanale Bydgoskim, na połączeniu wodnym Wisła – Odra:**

- w km 20+000 Śluza nr 5 Prądy,
- w km 20+970 Śluza nr 6 Osowa Góra,
- w km 37+200 Śluza nr 7 Józefinki,
- w km 38+900 Śluza nr 8 Nakło Wschód.

Od dnia **22 lipca 2022 r.**, do momentu odwołania, przeprawa jednostek pływających na ww. śluzach odbywać się będzie wyłącznie trzy razy dziennie, o godzinach: **10.00, 13.30 oraz 17.00**. W przypadku śluzowania jednostki pływającej przez **Śluzę nr 5 Prądy**, zachowuje ona możliwość płynnej przeprawy w górę Kanału Bydgoskiego przez **Śluzę nr 6 Osowa Góra**. Zasada ta obowiązuje również w kierunku przeciwnym tj. w dół kanału. Proces ten, analogicznie będzie przeprowadzany na **Śluzie nr 7 Józefinki** oraz na **Śluzie nr 8 Nakło Wschód**. [Komunikat nawigacyjny nr 12/2022.](#)

W dniach **13 sierpnia 2022 r., w godz. od 10.00 do 18.00, 14 sierpnia 2022 r., w godz. od 10.00 do 15.00** na Jeziorze Mielno, które stanowi odcinek śródlądowej drogi wodnej, na połączeniu wodnym Rzeka Warta – Kanał Bydgoski

w km od 84+000 do 89+000 odbędą się regaty żeglarskie. Podczas trwania regat przestrzegane będą przepisy żeglugowe obowiązujące na śródlądowych drogach wodnych. [Komunikat nawigacyjny nr 11/2022.](#)

Z dniem **12 lipca 2022 r. od godziny 12.00** zostaje przywrócona do pełnej eksploatacji **Śluza nr 5 Dębinek Pd. położona w km 130+180 na Kanale Górnonoteckim**, na połączeniu wodnym rzeka Warta – Kanał Bydgoski, po zakończeniu prac związanych z usunięciem awarii mechanizmu napętniania i opróżniania komory we wrotach dolnych. [Komunikat nawigacyjny nr 10b/2022.](#)

W dniach **21 lipca 2022 r.**, w godz. 15.00 do 20.00 (przerwa od godz. 17.30 do godz. 18.00), **22 lipca 2022 r.**, w godz. 14.00 do 18.00 (przerwa od godz. 16.00 do godz. 16.30), **23 lipca 2022 r.**, w godz. 10.00 do 13.00, **24 lipca 2022 r.**, w godz. 09.00 do 16.00 (przerwa od godz. 12.00 do godz. 13.00) odbędą się Regaty wioślarskie na Torze Regatowym w Kruszwicy, na **Jeziorze Gopło w km od 54+500 do 57+200**, które stanowi odcinek śródlądowej drogi wodnej, na połączeniu wodnym rzeka Warta – Kanał Bydgoski. Na czas trwania poszczególnych biegów organizator wystawi pływający lub brzegowy znak żeglugowy A.1, w odległości około 50 m od startu i mety toru regatowego. **W czasie trwania przerw pomiędzy poszczególnymi biegami organizator umożliwi przepłynięcie przez zamknięty odcinek drogi wodnej oczekującym statkom, zdejmując znak żeglugowy A.1.** [Komunikat nawigacyjny nr 8/2022.](#)

Z dniem **8 kwietnia 2022 r.** otwiera się dla żeglugi administrowane śródlądowe drogi wodne na połączeniu wodnym Wisła – Odra oraz na połączeniu wodnym rzeka Warta – Kanał Bydgoski, **na odcinkach wskazanych poniżej:**

- I. na połączeniu wodnym Wisła – Odra
 - **Kanał Bydgoski** w km drogi wodnej od 014+800 do 038+900
 - **Noteć dolna** w km drogi wodnej od 038+900 do 176+200
- II. na połączeniu wodnym Warta – Kanał Bydgoski
 - **Kanał Ślesiński** w km drogi wodnej od 026+460 do 032+000
 - **Jezioro Gopło** w km drogi wodnej od 032+000 do 059+500
 - **Noteć górna** w km drogi wodnej od 059+500 do 121+600
 - **Kanał Górnonotecki** w km drogi wodnej od 121+600 do 146+600

Szczegółowe informacje dotyczące m.in. głębokości tranzytowych oraz śluzowania znajdują się w [komunikacie nawigacyjnym nr 1/2022.](#)

Komunikaty nawigacyjne dostępne są pod adresem: <http://bydgoszcz.wody.gov.pl/komunikaty-nawigacyjne>

RZGW w Gdańsku

W dniach 29-30.04.2022 otwarto sezon żeglugowy na drogach wodnych Regionu Wodnego Dolnej Wisły pozostających w zarządzie RZGW Gdańsk. Szczegółowe informacje znajdują się w komunikatach nawigacyjnych oraz codziennych informacjach żeglugowych publikowanych na stronie internetowej <https://gdansk.wody.gov.pl/komunikaty-nawigacyjne>

RZGW w Gliwicach

Nowe: Z uwagi na konieczność usunięcia awarii wrót górnych komory **północnej Śluzy Łabędy** w dniu 22.07.2022 r., w godzinach 06:00 – 22:00 komora **północna Śluzy Łabędy (km 38+150 Kanału Gliwickiego)** będzie zamknięta dla żeglugi. [Komunikat nawigacyjny nr 25/2022.](#)

Po usunięciu awarii dolnych wrót śluzy pociągowej Śluzy Groszowice, od dnia 19.07.2022 r., od godz. 10:00 **Śluza Groszowice (w km 144+750 Odrzańskiej Drogi Wodnej)** zostaje otwarta dla żeglugi. [Komunikat nawigacyjny nr 24/2022.](#)

Od dnia **01.05.2022 r.** otwiera się dla żeglugi odcinek szlaku żeglugowego na **rzece Odrze w km 98+600 (Ujście Kanału Gliwickiego do rzeki Odry) – 129+850 (OH Rogów)** Odrzańskiej Drogi Wodnej. [Komunikat nawigacyjny nr 4/2022.](#)

Od dnia 28.03.2022 r. otwarto dla żeglugi **Odrzańską Drogę Wodną (ODW) w km 51+000 (miasto Racibórz) – 98+600 (Ujście Kanału Gliwickiego do rzeki Odry), Kanał Gliwicki oraz Kanał Kędzierzyński**. [Komunikat nawigacyjny nr 2/2022](#).

Od dnia 16.03.2022 r. otwarto dla żeglugi **Odrzańską Drogę Wodną (ODW) w km 129+850 (OH Rogów) - 181+300 (OH Ujście Nysy – granica RZGW Gliwice)**. [Komunikat nawigacyjny nr 1/2022](#).

Komunikaty nawigacyjne dostępne są pod adresem: <https://gliwice.wody.gov.pl/komunikaty-nawigacyjne>

RZGW w Krakowie

Zgodnie z treścią komunikatu nawigacyjnego nr 16/2022 z dnia 08.07.2022 r. informujemy, że w związku z prowadzonymi pracami remontowymi kierownicy w awanporcie dolnym **stopnia wodnego Kościuszko**, z uwagi na bezpieczeństwo użytkowników drogi wodnej, **od dnia 08 lipca 2022 r.** do odwołania zawiesza się służowanie w porze nocnej.

Zgodnie z treścią komunikatu nawigacyjnego nr 13/2022 z dnia 15.06.2022 r. informujemy, że **od dnia 14.06.2022 r.** szlak żeglugowy na rzece **Wiśle od km 61+200 (Tyniec) do km 79+150** jest oznakowany zgodnie z §5.02 Rozporządzenia Ministra Infrastruktury z dnia 28 kwietnia 2003 r. w sprawie przepisów żeglugowych na śródlądowych drogach wodnych (Dz.U z 2003 r. nr 212 poz. 2027) i odpowiada wymogom regulującym zasady uprawiania żeglugi w porze nocnej. Z żeglugi nocnej tymczasowo wyłączony jest odcinek **od km 79+150 do km 80+870 (stopień wodny Dąbie)** z uwagi na modernizację linii kolejowej, w tym mostu kolejowego przez rzekę Wisłę.

Zgodnie z treścią komunikatu nawigacyjnego nr 8 /2022, **od dnia 17.05.2022 r.** mogą nastąpić utrudnienia w żegludze, z uwagi na związane z niskimi przepływami w rzece okresowe uruchamianie progu piętrzącego Elektrowni w Połańcu zlokalizowanego **w km 223+650 rzeki Wisły**.

Zgodnie z treścią komunikatu nawigacyjnego nr 6 /2022, **od dnia 11.05.2022 r.** szlak żeglugowy na **rzece Wiśle w km 175+400 (ujście rzeki Nidy) do km 295+200 (ujście rzeki Sanny)** jest otwarty dla ruchu jednostek pływających.

Zgodnie z treścią komunikatu nawigacyjnego nr 5/2022 w związku z prowadzonymi pracami remontowymi **na stopniu wodnym Kościuszko, od dnia 9 maja 2022 r. do odwołania**, w robocze dni tygodnia: od poniedziałku do czwartku w godzinach 7.00 do 18.00 oraz w piątek w godzinach 7.00 do 15.00 wprowadza się następujące godziny służowań: w górę rzeki : 8.00, 11.15, 14.00, 16.00, 18.00; w dół rzeki : 9.30, 13.00, 15.30, 17.30.

Zgodnie z treścią komunikatu nawigacyjnego nr 3/2022 w związku z pracami remontowymi na kierownicy **stopnia Kościuszko do dnia 30.11.2022 r.** mogą wystąpić utrudnienia w żegludze.

Zgodnie z treścią komunikatu nawigacyjnego nr 1/2022 z dnia 03.01.2022 r. **od dnia 3 stycznia 2022 r. służą przy stopniach wodnych Dwory, Smolice, Łączany (Borek Szlachecki), Kościuszko, Dąbie i Przewóz** zostają otwarte dla żeglugi. Jednocześnie informujemy, że ważność traci komunikat nawigacyjny nr 36/2021.

Szlak żeglowny na odcinku **od km 0+600 do 92+600 Wisły** – odcinek otwarty dla żeglugi przy ograniczeniu jego parametrów.

W km 79+000 do km 80+900 mogą wystąpić dodatkowe utrudnienia w żegludze w związku z realizacją prac pn. „Prace na linii kolejowej E30 na odcinku Kraków Główny Towarowy – Rudzice wraz z dobudową torów linii aglomeracyjnej”. Na czas prowadzenia prac szlak żeglowny oznakowany został dodatkowymi znakami żeglugowymi, a odcinek drogi wodnej **od km 79+100 do km 80+900 (Stopień Wodny Dąbie)** zostanie wyłączony z uprawiania żeglugi nocnej i oznakowany sygnalizacją świetlną.

Od km 92+600 do km 175+400 – odcinek otwarty dla żeglugi. Wymagana głębokość tranzytowa wynosząca 1,6 m lokalnie nie jest zachowana.

Od km 175+400 do km 295+200 – odcinek otwarty dla żeglugi.

Komunikaty nawigacyjne dostępne są pod adresem: <http://krakow.wody.gov.pl/komunikaty-nawigacyjne>

RZGW w Lublinie

Z uwagi na obecną sytuację hydrologiczną głębokość tranzytowa drogi wodnej rzeki Bug w km 42+200 - 224+200 wynosi 20 cm przy stanie wody na wodowskazach: Zabuże - 220 cm, Frankopol 62 cm i Małkinia Górna - 114 cm. Prowadzenie żeglugi na omawianym odcinku wymaga zachowania szczególnej ostrożności oraz znajomości lokalnych warunków nawigacyjnych – szczegółowe informacje zawarto w [komunikacie nawigacyjnym nr 3/2022 r.](#)

Oznakowanie szlaku żeglownego zostało wystawione na rzece Bug od km 42+000 do 224+200. W związku z powyższym wyżej wymieniony odcinek drogi wodnej jest od dnia 28 kwietnia otwarty. Szczegóły w [komunikacie nawigacyjnym nr 1/2022](#).

Komunikaty nawigacyjne dostępne są pod adresem: <http://lublin.wody.gov.pl/komunikaty-nawigacyjne>

RZGW w Poznaniu

Aktualizacja: Na obszarze administrowanym przez RZGW w Poznaniu otwarte dla żeglugi są **wszystkie drogi wodne, tj.: rz. Warta w km 0+000 – 406+600 i Kanał Ślesiński w km 0+000 – 26+460.**

Komunikaty nawigacyjne dostępne są pod adresem: <http://poznan.wody.gov.pl/komunikaty-nawigacyjne>

RZGW w Szczecinie

Z powodu prac przy filarze mostu kolejowego w Kostrzynie nad Odrą km 615,10 rzeki Odry w terminie od 27.06.2022 r. do 30.09.2022 r. dochodzić będzie do utrudnień w ruchu żeglugowym. Szlak zostanie oznakowany zgodnie z obowiązującymi przepisami żeglugowymi. Prosimy o zachowanie szczególnej ostrożności przechodząc wskazanym rejonem.

Z powodu występujących niskich stanów wody, które uniemożliwiają określenie parametrów eksploatacyjnych I, II, III oraz IVa odcinka rzeki Odry tj. od km 542,4 (ujście rzeki Nysy Łużyckiej) do km 677,2 (m. Bielinek) administracja drogi wodnej do odwołania zaprzestaje wykonywania sondowań i kontroli wskazanych odcinków drogi wodnej. Powyższe odcinki drogi wodnej należy przekraczać z najwyższą ostrożnością. [Szczegóły w komunikatach 14/2022, 16/2022.](#)

Awarii uległ niemiecki maszt radiowy systemu NIF (Der Nautische Informationsfunk) na Odrze Zachodniej w m. Mescherin. Z powodu awarii będzie dochodzić do zakłóceń w komunikacji radiowej z jednostkami pływającymi. Kontakt z głównym urzędem w Magdeburgu możliwy jest tylko pod numerem: 0391 598 198 250.

W związku z pracami budowlanymi na zwodzonym moście kolejowym w km 733,7 rzeki Regalicy w terminie od 22.02.2022 r. do odwołania dochodzić będzie do utrudnień w ruchu żeglugowym. Szczegóły w [komunikacie 09/2022](#). Dodatkowo prosimy o zapoznanie się z [komunikatem nr 36/2021](#) informującym o obecnej organizacji ruchu.

W związku z rozpoczęciem prac modernizacyjnych zabudowy hydrotechnicznej (ostrogi) na rzece Odrze w km 581,0 – 585,7, 604,0 – 605,0, 612,7 – 614,8, 645,5 – 663,0 do odwołania zostanie wystawione tymczasowe oznakowanie nawigacyjne. Przechodząc wskazanym rejonem prosimy o zachowanie szczególnej ostrożności. Szczegóły w komunikatach: [nr 07/2022](#) i [nr 08/2022](#).

Z powodu prac remontowych od 01.02.2022 r. zamyka się przejście pod mostem nad Kanałem Zielonym. Zalecamy poruszanie się alternatywnymi drogami wodnymi prowadzącymi przez rzekę Odrę Zachodnią, Przekop Parnicki i rzekę Parnicę. [Szczegóły w komunikacie nr 04/2022.](#)

Śluza Schwedt jest całkowicie zamknięta dla żeglugi, a ponadto śluzy: Lehnitz, Hohensaaten Ost, Hohensaaten West pracują jedynie w godz.: 07:00 – 14:30. Graniczny odcinek rzeki Odry należy przekraczać z najwyższą ostrożnością.

Na moście w Siekierkach km 653+900 rzeki Odry są prowadzone prace remontowe z częściowym zamknięciem prześła żeglownego. Szczegóły w [komunikacie 16/2021](#). Proszę zachować szczególną ostrożność przechodząc wskazanym rejonem.

Zakład Linii Kolejowych w Szczecinie informuje, że w terminie **od 12.06.2022 do 03.09.2022** obowiązywać będzie nowy harmonogram otwarcia mostu zwodzonego w Podjuchach **km 733,7 rzeki Regalicy**. Nowy harmonogram można pobrać [tutaj](#).

Komunikaty nawigacyjne dostępne są pod adresem: <https://szczecin.wody.gov.pl/komunikaty-nawigacyjne>

RZGW w Warszawie

W dniu 1 sierpnia 2022 r. na drodze wodnej Wisły w Warszawie odbędzie się uroczysty rejs jednostek pływających celem uczczenia rocznicy wybuchu Powstania Warszawskiego. Rejs pod nazwą „Wisła Godzina W” odbędzie się **w godzinach 15:30 – 17:30** na odcinku **od rejonu Podzamcza w km 514 drogi wodnej Wisły do rejonu Płyty Desantu w km 511 drogi wodnej Wisły**. W związku z powyższym zwracamy się z prośbą o zachowanie szczególnej ostrożności podczas korzystania z omawianego odcinka drogi wodnej Wisły oraz o stosowanie się do poleceń Organizatorów i służb zabezpieczających imprezę. Szczegóły w [komunikacie nawigacyjnym 30/2022](#).

Ze względu na trwającą przebudowę mostu kolejowego **w km 17+200 Kanału Żerańskiego**, to znaczy w rejonie ujścia Kanału Żerańskiego do Jeziora Zegrzyńskiego, **występują utrudnienia żeglugowe w postaci zwięzienia szlaku żeglownego oraz trwających robót budowlanych**. Prosimy o zachowanie szczególnej ostrożności oraz stosowanie się do poleceń obsługi rejonu budowy oraz zamontowanego oznakowania nawigacyjnego. Omawiane utrudnienia będą występowały do dnia 31 października 2022 r. Dodatkowo w dniach 11.07.2022 r. – 29.07.2022 r. droga wodna Kanału Żerańskiego w rejonie budowy będzie zamknięta. W omawianym okresie szlak będzie otwierany od poniedziałku do piątku na jedną godzinę dziennie, to znaczy od 12.00 do 13.00, a w soboty i niedziele na cały dzień. Celem uzgodnienia przepłynięcia poza wyznaczonymi godzinami, prosimy skontaktować się z Wykonawcą pod numerem telefonu: 531 285 507. Szczegóły dostępne są pod adresem: [komunikat nawigacyjny 29/2022](#).

Ze względu na konieczność przeprowadzenia niezbędnych prac remontowych **Śluza Włocławek jest nieczynna**. Przewidywany termin przywrócenia śluzy do eksploatacji: 1 sierpnia 2022 r. O zakończeniu robót i otwarciu śluzy poinformujemy oddzielnym Komunikatem Nawigacyjnym. Szczegóły dostępne są pod adresem: [komunikat nawigacyjny 28/2022](#).

Informujemy o **utrudnieniach żeglugowych związanych z pozostałościami po budowie w rejonie mostu Południowego na Wiśle w Warszawie, w km 500 szlaku żeglownego Wisły**. Ze względu na niebezpieczne elementy konstrukcyjne pozostawione w korycie Wisły w rejonie przęsła żeglugowego, droga wodna Wisły w rejonie mostu Południowego w km 500 szlaku żeglownego Wisły jest zamknięta do czasu usunięcia omawianych przeszkód. Otwarcie drogi wodnej Wisły w rejonie mostu Południowego zostanie ogłoszone oddzielnym komunikatem nawigacyjnym. Szczegóły dostępne są pod adresem: [komunikat nawigacyjny 23/2022](#).

Oznakowanie nawigacyjne zostało wystawione na drodze wodnej Narwi w km 62+800 – 83+500, to znaczy od rejonu Pułtuska do ujścia Orzyca. W związku z powyższym **droga wodna Narwi w km 62+800 – 83+500 jest od dnia 10 maja 2022 r. otwarta**. Szczegóły w [komunikacie nawigacyjnym 22/2022](#).

Oznakowanie nawigacyjne zostało wystawione na drodze wodnej Wisły w km 456+700 – 500+000, to znaczy od ujścia Pilicy do mostu Południowego w Warszawie. W związku z powyższym **droga wodna Wisły w km 456+700 – 500+000 jest od dnia 10 maja 2022 r. otwarta**. Szczegóły w [komunikacie nawigacyjnym 21/2022](#).

Oznakowanie nawigacyjne zostało wystawione na drodze wodnej **Wisły w km 431+900 – 456+700**, to znaczy od ujścia Radomki do ujścia Pilicy. W związku z powyższym droga wodna Wisły w km 431+900 – 456+700 jest od dnia 2 maja 2022 r. otwarta. Szczegóły w [komunikacie nawigacyjnym 20/2022](#).

Oznakowanie nawigacyjne zostało wystawione na drodze wodnej Wisły w km 520+300 – 551+000, to znaczy od wejścia do Kanału Żerańskiego do ujścia Narwi. W związku z powyższym droga wodna Wisły w km 520+300 – 551+000 jest od dnia 29 kwietnia 2022 r. otwarta. Szczegóły w [komunikacie nawigacyjnym 19/2022](#)

Droga wodna **Kanału Żerańskiego w km 0+000 – 17+200**, to znaczy na całej długości od Wisły do Jeziora Zegrzyńskiego, jest **od dnia 21 kwietnia 2022 r. otwarta**. Szczegóły dostępne w [komunikacie nawigacyjnym 18/2022](#).

Oznakowanie nawigacyjne zostało wystawione na drodze wodnej Wisły w km 551 – 590, to znaczy od rejonu Wyszogrodu we Włocławku do rejonu Kępy Ośnickiej. W związku z powyższym **droga wodna Wisły w km 551 – 590 jest od dnia 21 kwietnia 2022 r. otwarta**. Szczegóły dostępne w [komunikat nawigacyjny 16/2022](#)

Śluza Żerań pracuje zgodnie z następującymi zasadami:

- czynna codziennie od poniedziałku do niedzieli i w dni świąteczne w godzinach: 7.00 – 15.00,
- w miesiącach od maja do września – w każdy piątek, sobotę, niedzielę i święto czas pracy śluzy wydłużony do godziny 19.00,
- ostatnie śluzowanie rozpoczyna się nie później niż na pół godziny przed końcem czasu pracy śluzy, to znaczy odpowiednio o 14.30 albo 18.30, ze względu na długi czas trwania śluzowania.

Oznakowanie nawigacyjne zostało wystawione na drodze wodnej Wisły w km 620 – 646, to znaczy od rejonu Kępy Ośnickiej do rejonu ujścia Skrwy na Zbiorniku Wodnym Włocławek. W związku z powyższym **droga wodna Wisły w km 620 – 646 jest od dnia 6 kwietnia 2022 r. otwarta**. Szczegóły w [komunikacie nawigacyjnym nr 13/2022](#).

Oznakowanie nawigacyjne zostało wystawione na drodze wodnej Bugu w km 00+000 – 42+000, to znaczy od ujścia do Narwi do ujścia Liwca. W związku z powyższym **droga wodna Bugu w km 00+000 – 42+000, jest od dnia 4 kwietnia 2022 r. otwarta**. Szczegóły w [komunikacie nawigacyjnym nr 11/2022](#).

Oznakowanie nawigacyjne zostało wystawione na drodze wodnej Narwi w km 29+020 – 38+000, to znaczy od mostu drogowego w Zegrzu do ujścia Bugu. W związku z powyższym **droga wodna Wisły w Warszawie w km 29+020 – 38+000, jest od dnia 4 kwietnia 2022 r. otwarta**. Szczegóły w [komunikacie nawigacyjnym 10/2022](#).

Oznakowanie nawigacyjne zostało wystawione na drodze wodnej Wisły w km 590 – 620, to znaczy od rejonu Wyszogrodu we Włocławku do rejonu Kępy Ośnickiej. W związku z powyższym **droga wodna Wisły w Warszawie w km 590 – 620 jest od dnia 4 kwietnia 2022 r. otwarta**. Szczegóły w [komunikacie nawigacyjnym nr 09/2022](#).

W rejonie **km 513+500 drogi wodnej Wisły, tj. między Mostem Świętokrzyskim, a Śląsko-Dąbrowskim w Warszawie trwają roboty związane z budową mostu pieszo-rowerowego przez Wisłę**. W związku z powyższym, ze względu na ruch jednostek pływających Wykonawcy oraz trwające prace budowlane osoby korzystające z drogi wodnej Wisły w omawianym rejonie proszone są o zachowanie szczególnej ostrożności. Szczegóły dostępne w [komunikacie nawigacyjnym nr 08/2022](#).

Oznakowanie nawigacyjne zostało wystawione na drodze wodnej Wisły w km 646 – 675, to znaczy na Zbiorniku Wodnym Włocławek od rejonu ujścia Skrwy do Stopnia Wodnego we Włocławku. W związku z powyższym **droga wodna Wisły w Warszawie w km 646 – 675 jest od dnia 1 kwietnia 2022 r. otwarta**. Szczegóły w [komunikacie nawigacyjnym nr 7/2022](#).

Oznakowanie nawigacyjne zostało wystawione na drodze wodnej Wisły w km 675 – 680, to znaczy od Stopnia Wodnego we Włocławku do ujścia Zgłowiączki. W związku z powyższym **droga wodna Wisły w Warszawie w km 675 – 680 jest od dnia 30 marca 2022 r. otwarta**. Szczegóły w [komunikacie nawigacyjnym nr 6/2022](#).

Oznakowanie nawigacyjne zostało wystawione na drodze wodnej Wisły w km 295+200 – 431+900, to znaczy od ujścia Sanny do ujścia Radomki. W związku z powyższym **droga wodna Wisły w Warszawie w km 295+200 – 431+900 jest od dnia 30 marca 2022 r. otwarta**. Szczegóły dostępne są pod adresem: [komunikat nawigacyjny 05/2022](#)

W związku z wybudowaniem tymczasowego progu podpiętrzającego wodę dla Elektrowni Kozienice, **szlak żeglowny w km 425+950 rzeki Wisły w okolicy miejscowości Świerże Górne pozostaje zamknięty**. Informacje na temat możliwości pokonania progu przez jednostki pływające dostępne są na stronie internetowej Enea S.A. Szczegóły dostępne są pod adresem: [komunikat nawigacyjny 04/2022](#)

Pływające oznakowanie nawigacyjne zostało wystawione na drodze wodnej **Wisły w km 500+000 – 507+100**, to znaczy od Mostu Południowego do Mostu Siekierkowskiego w Warszawie. W związku z powyższym **droga wodna Wisły w Warszawie na odcinku od Mostu Południowego do Mostu Siekierkowskiego w Warszawie jest od dnia 21 marca 2022 r. otwarta**. Szczegóły dostępne są pod adresem: [komunikat nawigacyjny nr 03/2022](#)

Pływające oznakowanie nawigacyjne zostało wystawione na drodze wodnej **Wisły w km 515+600 – 520+300**, to znaczy od Mostu Gdańskiego do wejścia Kanału Żerańskiego w Warszawie. W związku z powyższym **droga wodna Wisły w Warszawie na odcinku od Mostu Gdańskiego do wejścia do Kanału Żerańskiego jest od dnia 18 marca 2022 r. otwarta**. Szczegóły dostępne są pod adresem: [komunikat nawigacyjny nr 02/2022](#).

Pływające oznakowanie nawigacyjne zostało wystawione na drodze wodnej **Wisły w km 507+100 – 515+600**, to znaczy od mostu Siekierkowskiego do mostu Gdańskiego w Warszawie. W związku z powyższym **droga wodna Wisły w Warszawie na odcinku od mostu Siekierkowskiego do Gdańskiego jest od dnia 5 stycznia 2022 r. otwarta**. Głębokość tranzytowa na omawianym odcinku jest w dniu 5 stycznia 2022 r. równa 3,5 m, przy stanie wody 210 cm na wodowskazie Warszawa-Bułwary. Aktualny stan wody dostępny jest pod adresem: <https://hydro.imgw.pl/>. Szczegóły w [komunikacie nawigacyjnym nr 01/2022](#).

Komunikaty nawigacyjne dostępne są pod adresem: <http://warszawa.wody.gov.pl/komunikaty-nawigacyjne>

RZGW we Wrocławiu

Odrzańska Droga Wodna jest otwarta dla żeglugi.

Najnowsze komunikaty nawigacyjne:

Od dnia 31.05.2022 r. do odwołania trwa przebudowa mostu drogowego w Krośnie Odrzańskim **w km 514+100 rzeki Odry** wszystkie jednostki pływające chcące przejść przez wskazany rejon są zobowiązane do powiadomienia 4 godz. przed podejściem jednostkę prowadząca roboty tj. BIZON-O-155. [Komunikat nawigacyjny nr 18/2022](#).

Z powodów technicznymi od dnia 18.05.2022 służa Ratowice będzie służowała jednostki zawodowe w godz. 07:00-17:00 natomiast jednostki sportowe i turystyczne będą służowane dwa razy dziennie o godz. 10:00 i 16:00 oraz jeżeli będzie taka możliwość za każdym razem przy służowaniu jednostek zawodowych. [Komunikat nawigacyjny nr 17/2022](#).

Komunikaty nawigacyjne dostępne są pod adresem: <https://wroclaw.wody.gov.pl/komunikaty-nawigacyjne> i <https://wroclaw.wody.gov.pl/sytuacja-hydrologiczno-nawigacyjna>.

11. Inne informacje.

Brak.

Komunikat o sytuacji hydrologicznej został opracowany na podstawie danych z regionalnych zarządów gospodarki wodnej (RZGW) oraz z państwowej służby hydrologiczno-meteorologicznej IMGW-PIB przez:

Karolina Olszanka

Centrum Operacyjne Ochrony Przeciwpowodziowej

Krajowy Zarząd Gospodarki Wodnej

Państwowe Gospodarstwo Wodne Wody Polskie