

INFORMACJA O SYTUACJI HYDROLOGICZNO–METEOROLOGICZNEJ W POLSCE

z dnia 6 lipca 2022 r.

1. Ostrzeżenia hydrologiczne

W dniu 6 lipca 2022 r. (na godz. 11:20) obowiązują **ostrzeżenia hydrologiczne¹ 1 stopnia** dotyczące **gwałtownych wzrostów stanów wody**:

– **Strzegomka od Zb. Dobromierz do ujścia do Bystrzycy** – od godz. 09:27 dnia 05.07.2022 r. do godz. 16:00 dnia 06.07.2022 r.;

Strzegomką poniżej ujścia Pełcznicy będzie przemieszczało się wezbranie opadowe. Stan wody gwałtownie podniesie się do strefy wody wysokiej.

– **Wieprz od ujścia Bystrzycy, przyrzecze Wisły, Bug od ujścia Uherki do Krzyczewa** – od godz. 09:31 dnia 05.07.2022 r. do godz. 15:00 dnia 06.07.2022 r.;

W obszarach występowania prognozowanych silnych opadów deszczu (miejscami również o charakterze burzowym), mogą wystąpić wzrosty poziomu wody, lokalnie do strefy stanów wysokich. Na mniejszych rzekach oraz w zlewniach zurbanizowanych, przebieg zjawiska może być gwałtowny. W obszarach wystąpienia szczególnie intensywnych opadów, na rzekach kontrolowanych, punktowo istnieje możliwość przekroczenia stanu ostrzegawczego.

– **zlewnia górnej Narwi** – od godz. 11:00 dnia 05.07.2022 r. do godz. 12:00 dnia 06.07.2022 r.;

W związku z prognozowanymi intensywnymi opadami deszczu, w tym również o charakterze burzowym, w zlewni górnej Narwi spodziewane są lokalne wzrosty poziomu wody. W obszarach występowania prognozowanych opadów burzowych, na mniejszych rzekach oraz w zlewniach zurbanizowanych, mogą wystąpić gwałtowne wzrosty poziomu wody i podtopienia. W zlewniach kontrolowanych, w przypadku wystąpienia szczególnie intensywnych opadów, istnieje możliwość przekroczenia stanów ostrzegawczych.

– **Zlewnie Iłżanki, Radomki, Pilicy od Zb. Sulejów, Świdra, Jeziorki oraz Bugu** – od godz. 11:00 dnia 05.07.2022 r. do godz. 12:00 dnia 06.07.2022 r.;

W związku z prognozowanymi intensywnymi opadami deszczu, w tym również o charakterze burzowym, w zlewniach dopływów Wisły od Dębłina do ujścia Narwi oraz w zlewni Bugu spodziewane są lokalne wzrosty poziomu wody. W obszarach występowania prognozowanych opadów burzowych, na mniejszych rzekach oraz w zlewniach zurbanizowanych, mogą wystąpić gwałtowne wzrosty poziomu wody i podtopienia. W zlewniach kontrolowanych, w przypadku wystąpienia szczególnie intensywnych opadów, istnieje możliwość przekroczenia stanów ostrzegawczych.

– **zlewnie Supraśli i Biebrzy** – od godz. 13:00 dnia 05.07.2022 r. do godz. 12:00 dnia 06.07.2022 r.;

W związku z prognozowanymi intensywnymi opadami deszczu, w tym również o charakterze burzowym, w zlewniach Supraśli i górnej Biebrzy spodziewane są lokalne wzrosty poziomu wody. W obszarach występowania prognozowanych opadów burzowych, na mniejszych rzekach oraz w zlewniach zurbanizowanych, mogą wystąpić gwałtowne wzrosty poziomu wody i podtopienia. W zlewniach kontrolowanych, w przypadku wystąpienia szczególnie intensywnych opadów istnieje możliwość przekroczenia stanów ostrzegawczych.

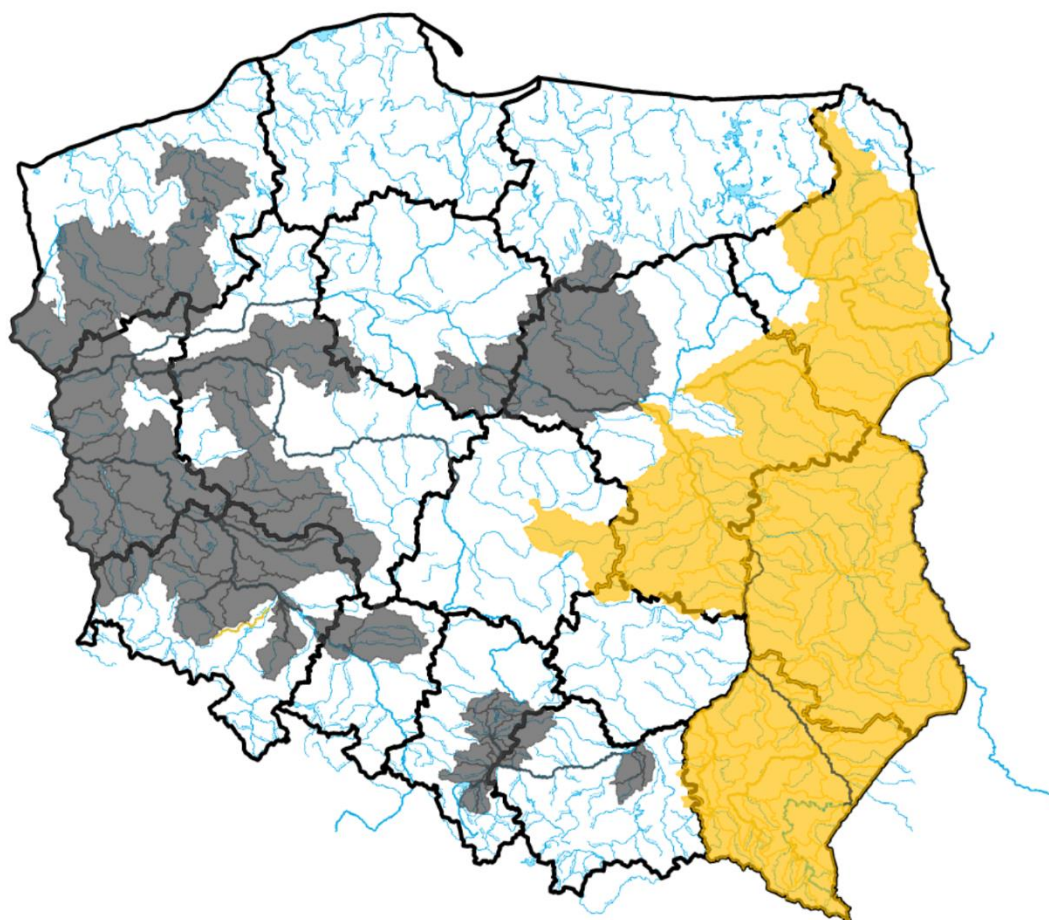
– **zlewnie dopływów Wisły oraz zlewnia Strwiąża** – od godz. 00:00 dnia 06.07.2022 r. do godz. 14:00 dnia 06.07.2022 r.;

W obszarach występowania prognozowanych silnych opadów deszczu (miejscami również o charakterze burzowym), spodziewane są wzrosty poziomu wody, lokalnie do strefy stanów wysokich. Na mniejszych rzekach

oraz w zlewniach zurbanizowanych, mogą wystąpić gwałtowne wzrosty poziomu wody i podtopienia. W miejscach wystąpienia szczególnie intensywnych opadów, punktowo istnieje możliwość przekroczenia stanów ostrzegawczych.

– zlewnia Sanu, Wieprza do ujścia Bystrzycy oraz Bugu do ujścia Uherki – od godz. 00:00 dnia 06.07.2022 r. do godz. 15:00 dnia 06.07.2022 r.;

W obszarach występowania prognozowanych silnych opadów deszczu (miejscami również o charakterze burzowym), mogą wystąpić wzrosty poziomu wody, lokalnie do strefy stanów wysokich. Na mniejszych rzekach oraz w zlewniach zurbanizowanych, przebieg zjawiska może być gwałtowny. W obszarach wystąpienia szczególnie intensywnych opadów, na rzekach kontrolowanych, punktowo istnieje możliwość przekroczenia stanu ostrzegawczego.



Źródło: IMGW-PIB

2. Ostrzeżenia meteorologiczne

W dniu 6 lipca 2022 r. (na godz. 11:20) **nie obowiązują ostrzeżenia meteorologiczne**¹.

3. Ostrzeżenia dotyczące suszy

W dniu 6 lipca 2022 r. (na godz. 11:00) obowiązują **ostrzeżenia dotyczące suszy hydrologicznej**¹.

W kolejnych dniach spodziewane jest dalsze utrzymywanie się przepływów wody poniżej SNQ w następujących obszarach:

- **zlewnie dopływów Warty od Wełny do Noteci** – od 11.05.2022 do odwołania;
- **Przyrzecze Warty dolnej od Noteci do ujścia** – od 23.05.2022 do odwołania;
- **Czarna Wielka** – od 23.05.2022 do odwołania;
- **Zlewnia Kanału Mosińskiego** – od 23.05.2022 do odwołania;
- **Noteć Dolna** – od 23.05.2022 do odwołania;
- **Zlewnia Iny i Płoni** – od 23.05.2022 do odwołania;
- **Zlewnia Ślęzy** – od 24.05.2022 do odwołania;
- **zlewnia Baryczy bez Orli i Polskiego Rowu** – od 24.05.2022 do odwołania;
- **Odra od ujścia Widawy do Ścinawy, Kaczawa od Dunina (bez grn. Skorej) do ujścia** – od 06.06.2022 do odwołania;
- **Odra od ujścia Bobru do Białej Góry, Odra od Białej Góry do Słubic** – od 07.06.2022 do odwołania;
- **Barycz od Polskiej Wody do ujścia do Odry** – od 07.06.2022 do odwołania;
- **Odra od Ścinawy do Głogowa, Barycz bez Orli i Polskiego Rowu, Orla** – od 12.06.2022 do odwołania;
- **Warta dolna od Noteci do ujścia** – od 12.06.2022 do odwołania;
- **Nysa Łużycka od Zgorzelca do ujścia** – od 18.06.2022 do odwołania;
- **zlewnia Drawy** – od 20.06.2022 do odwołania;
- **Zlewnia Bugu do ujścia Uherki** – od 20.06.2022 do odwołania;
- **Łęg i przyrzecze Wisły** – od 20.06.2022 do odwołania;
- **Przyrzecze Odry dolnej od Warty do Gryfina** – od 23.06.2022 do odwołania;
- **Polski Rów** – od 23.06.2022 do odwołania;
- **Zlewnia Bugu od ujścia Uherki do Krzyczewa** – od 23.06.2022 do odwołania;
- **Kaczawa górna do Dunina** – od 24.06.2022 do odwołania;
- **zlewnia Wełny** – od 25.06.2022 do odwołania;
- **Noteć środkowa** – od 27.06.2022 do odwołania;
- **zlewnia Odry od Głogowa do ujścia Bobru** – od 27.06.2022 do odwołania;
- **Zlewnia Przemszy i przyrzecze Wisły** – od 27.06.2022 do odwołania;
- **Zlewnia Sanu od ujścia Wiaru** – od 27.06.2022 do odwołania;
- **Odra dolna od Warty do Gryfina** – od 30.06.2022 do odwołania.
- **Zlewnia Wkry** – od 30.06.2022 do odwołania;
- **Bóbr od Bobrzycy do ujścia (bez Kwisy i Czernej Wielkiej)** – od 30.06.2022 do odwołania;
- **Odra od Trestna do Brzegu Dolnego, Odra od Brzegu Dolnego do ujścia Baryczy, Odra od ujścia Baryczy do ujścia Bobru, Odra od ujścia Bobru do Słubic** – od 30.06.2022 do odwołania;
- **Mała Wisła od zb. Goczałkowice do ujścia Przemszy** – od 30.06.2022 do odwołania;
- **Uszwica i przyrzecze Wisły** – od 30.06.2022 do odwołania;
- **Wisła od ujścia Przemszy do ujścia Raby** – od 30.06.2022 do odwołania;
- **Odra środkowa od Słubic do Warty** – od 01.07.2022 do odwołania;
- **Zlewnia Parsęty od źródła do Radew** – od 01.07.2022 do odwołania;
- **Wisłok od ujścia Morwawy do ujścia** – od 02.07.2022 do odwołania;
- **Warta środkowa od Zb. Jeziorsko do Prosnycy, Warta środkowa od Prosnycy do Wełny** – od 03.07.2022 do odwołania;
- **Warta środkowa od Wełny do Noteci** – od 03.07.2022 do odwołania;

- Wisła od Dębina do ujścia Zgłowiączki – od 04.07.2022 do odwołania;
- Wisła od ujścia Kamiennej do Dębina – od 04.07.2022 do odwołania;
- zlewnia Odry od ujścia Nysy Kłodzkiej do ujścia Widawy, zlewnia Stobrawy – od 05.07.2022 do odwołania.

Uwaga! Ostrzeżenia wydawane są w sytuacji, gdy aktualne lub prognozowane wartości przepływu na stacjach wodowskazowych uznanych za reprezentatywne układają się poniżej SNQ przez minimum 10 dni.

¹ Źródłem prezentowanych danych są informacje zbierane i przetwarzane przez państwową służbę hydrologiczno–meteorologiczną, którymi rozporządza „IMGW– PIB”.

4. Przekroczenia stanów alarmowych i ostrzegawczych

W dniu 6 lipca 2022 r. (na godz. 11:00) nie zanotowano przekroczeń stanów ostrzegawczych i alarmowych.

Zanotowano opady o dużej wydajności:

OPADY O DUŻEJ WYDAJNOŚCI NA STACJACH METEOROLOGICZNYCH IMGW-PIB						
Województwo	Wartość maksymalnej sumy dobowej opadu*	Stacja, na której wystąpiła maksymalna suma dobową opadu*	Liczba stacji z sumą opadu powyżej 20 mm	Liczba wszystkich stacji, na których wystąpił opad	Udział procentowy stacji z sumą opadu powyżej 20 mm	Udział procentowy stacji, na których wystąpił opad
	[mm]	-	-	-	[%]	[%]
dolnośląskie	27	PSZENNO	2	83	2	95
kujawsko-pomorskie	-	-	0	1	0	10
lubelskie	72	CICIBÓR	16	19	84	100
lubuskie	-	-	0	3	0	30
łódzkie	40	KIEŁCZYGŁÓW	2	22	8	95
małopolskie	63	HALA GAŚIENICOWA	85	94	82	91
mazowieckie	46	SIEDLCE	3	14	17	82
opolskie	24	STARE OLESNO	1	17	4	77
podkarpackie	61	SĘDZISZÓW MAŁOPOLSKI	28	60	43	93
podlaskie	60	HAJNÓWKA	19	33	57	100
pomorskie	-	-	0	14	0	53
śląskie	47	MAZAŃCOWICE	48	65	71	97
świętokrzyskie	54	SUCHEDNIÓW	15	24	57	92
warmińsko-mazurskie	-	-	0	18	0	72
wielkopolskie	-	-	0	14	0	46
zachodniopomorskie	-	-	0	7	0	29

5. Pogotowia i alarmy przeciwpowodziowe.

Brak.

6. Informacja o zagrożeniach.

W związku z prognozowanymi opadami zachodzi ryzyko gwałtownego wzrostu stanów wody, w szczególności na mniejszych ciekach.

7. Wskazanie działań niezbędnych do podjęcia w ciągu najbliższej doby.

Monitorowanie sytuacji hydrologiczno-meteorologicznej i pracy obiektów hydrotechnicznych.

8. Aktualna sytuacja hydrologiczna

Dorzecze Wisły

Stany wody w dorzeczu Wisły układają się w strefie wody niskiej i średniej. Stan wysoki zanotowano na Bystrzycy. Stan średni zanotowano na Przemszy, Brynicy, Białej Tarnowskiej, Nidzie, Wiśłoku, Tyśmienicy, Supraśli, Biebrzy, Orzycu, Krznie, Bzurze, Drwęcy i Brdzie oraz lokalnie na Wiśle, Sole, Skawie, Rabie, Dunajcu, Sanie, Kamiennej, Narwi, Pisie, Bugu i Liwcu.

Dorzecze Odry

Stany wody w dorzeczu Odry układają się głównie w strefie wody niskiej i średniej, lokalnie wysokiej. Stan wysoki obserwowano lokalnie na Bystrzycy, Bobrze i Noteci. Stan średni zanotowano na Kłodnicy, Strzegomce, Gwdzie i Inie oraz lokalnie na Odrze, Małej Panwi, Nysie Kłodzkiej, Ślęzie, Bystrzycy, Widawie, Baryczy, Bobrze, Kwisie, Warcie, Prośnie i Noteci.

Dorzecza rzek Przymorza, Pregoty i Niemna

Stany wody w dorzeczach Przymorza, Pregoty i Niemna układają się w strefie wody średniej, lokalnie niskiej. Stan niski zanotowano na Parsęcie i Słupi oraz lokalnie na Łynie

Morze Bałtyckie, Zalew Szczeciński i Zalew Wiślany

Poziom wody na stacjach morskich układa się głównie w strefie wody średniej.

Obszar administrowany przez RZGW w Białymstoku

W ciągu minionej doby na obszarze administrowanym przez RZGW w Białymstoku odnotowano opady deszczu na 15 stacjach meteorologicznych, maksymalnie 48 mm na stacji Narew (Narew), 46 mm na stacji Chraboty (Orlanka), 44,5 mm na stacji Nowosiółki (Supraśl), 43,9 mm na stacji Narewka (Narewka), 42,3 mm na stacji Zamosze (Narew).

W zlewni **Narwi i Biebrzy** zaobserwowano wzrosty i wahania związane z intensywnymi opadami deszczu i spływem wód opadowych oraz pracą urządzeń hydrotechnicznych. Największe wzrosty odnotowano na następujących stacjach wodowskazowych: Zawady rz. Biała 126 cm, Fasty rz. Supraśl 19 cm, Białowieża-Park 18 cm, Zawady rz. Ślina 16 cm. Stany wód utrzymują się w strefie wody średniej i wysokiej oraz lokalnie niskiej.

W zlewniach **Łyny i Węgorapy** obserwowano stabilizację i spadki oraz wahania związane pracą urządzeń hydrotechnicznych. Stany wód utrzymują się w strefie wody średniej oraz lokalnie niskiej i punktowo wysokiej.

Na **Wielkich Jeziorach Mazurskich** stany wód utrzymują się w strefie wody niskiej i średniej oraz punktowo wysokiej.

W ciągu okresu prognostycznego w zlewni **Narwi i Biebrzy** przewiduje się wzrosty poziomu wód oraz wahania związane ze spływem wód opadowych i pracą urządzeń hydrotechnicznych. Stany wód utrzymają się w strefie wody średniej i niskiej oraz lokalnie wysokiej.

W zlewniach **Łyny i Węgorapy** przewiduje się stabilizację i niewielkie wahania związane z pracą urządzeń hydrotechnicznych. Stany wód utrzymają się w strefie wody średniej oraz lokalnie niskiej i punktowo wysokiej.

Na najbliższą dobę IMGW-PIB prognozuje w dzień zachmurzenie duże z postępującymi większymi przejaśnieniami. Miejscami przelotne opady deszczu, możliwe lokalnie burze. Prognozowana wysokość opadów, do około 20 mm. Temperatura maksymalna od 20°C do 23°C. Wiatr słaby, okresami umiarkowany, północno-zachodni, podczas burz porywisty. W nocy zachmurzenie małe i umiarkowane, lokalnie wzrastające do dużego z zanikającymi przelotnymi opadami deszczu. Temperatura minimalna od 9°C do 12°C. Wiatr słaby, północno-zachodni i zachodni.

Obszar administrowany przez RZGW w Bydgoszczy

W ciągu minionej doby w Regionie Wodnym Noteci odnotowano opad atmosferyczny poniżej 1 mm.

W zlewni rzeki Noteci stany wody układają się w strefie stanów niskich oraz średnich, lokalnie wysokich.

Na Kanale Bydgoskim odnotowano lokalny wzrost 18 cm na SW Nakło Wschód i spadek 10 cm na SW Prądy.

Na rzece Dolnej Skanalizowanej Noteci od m. Nakło nad Notecią do m. Ujście wystąpiły spadki 10 cm na SW Nakło Zachód i 3 cm w m. Ujście, strefa stanów niskich, średnich i wysokich.

Poniżej m. Ujście, na pozostałym odcinku DSN zaobserwowano okresowe wahania do 9 cm w m. Czarnków, na stopniach wodnych lokalne wzrosty do 28 cm na SW Wrzeszczyna i 20 cm na SW Krzyż, strefa stanów niskich i średnich.

Na rzece Noteci swobodnie płynącej zarejestrowano spadki sięgające 7 cm w m Gościmiec, strefa stanów niskich.

Na rzece Górnej Skanalizowanej Noteci odnotowano lokalny spadek 12 cm na SW Antoniewo w wyniku obniżenia piętrzenia dla potrzeb remontu jazu zastawkowego na ww. stopniu wodnym. Poniżej wzrosty do 6 cm na SW Dębinek Pd., strefa stanów niskich oraz średnich.

W ciągu minionej doby, **na dopływach**, stany rzek układały się w strefie stanów niskich, średnich i wysokich.

W zlewni rzeki Łobżonka wystąpił spadek 12 cm z okresowym wahaniami do 37 cm, strefa stanów niskich.

W zlewni rzeki Gwdy, na górnym odcinku odnotowano wzrost 8 cm z okresowym wahaniami do 39 cm, strefa stanów wysokich. Na dolnym odcinku spadek do 6 cm, strefa stanów średnich.

W zlewni rzeki Drawy zarejestrowano stabilizację z tendencją spadku, strefa stanów niskich.

W ciągu najbliższej doby dla dolnego odcinka Noteci i jego dopływów prognozowana jest stabilizacja oraz lokalne wzrosty. Na górnym odcinku Noteci prognozowana jest stabilizacja oraz lokalne spadki. Stany wody będą układać się w strefie stanów niskich, średnich, lokalnie wysokich.

W ciągu najbliższej doby IMGW-PIB prognozuje zachmurzenie umiarkowane, okresami duże, temperatura w ciągu dnia wahać się będzie od 18° na zachodzie do 24°C w pozostałej części regionu, temperatura minimalna w nocy spadnie do 10°C, wiatr słaby i umiarkowany, porywisty, północno – zachodni. W czasie burz porywy do 60 km/h.

Obszar administrowany przez RZGW w Gdańsku

Na wodowskazach zlewni „Ujście Wisły” pozostających pod wpływem morza obserwuje się stany średnie.

Na wodowskazach zlewni „Ujście Wisły” niepozostających pod wpływem morza: na Wiśle obserwuje się stany niskie; na wodowskazach pozostałych rzek zlewni występują stany średnie, miejscami niskie.

Na wodowskazach zlewni „Przymorze” pozostających pod wpływem morza obserwuje się stany średnie.

Na wodowskazach zlewni „Przymorze” niepozostających pod wpływem morza obserwuje się stany średnie i niskie, miejscami wysokie.

Na wodowskazach zlewni „Zalew Wiślany” pozostających pod wpływem Zalewu obserwuje się stany średnie.

Na wodowskazach zlewni „Zalew Wiślany” niepozostających pod wpływem Zalewu obserwuje się średnie, miejscami niskie.

Na wodowskazach zlewni „Wisła od Narwi do Drwęcy” w granicach Regionu Wodnego Dolnej Wisły obserwuje się stany średnie i niskie.

W ciągu najbliższej doby IMGW-PIB prognozuje w dzień zachmurzenie duże z większymi przejaśnieniami. Przelotne opady deszczu, a miejscami słabe burze. Prognozowana suma opadów do 20 mm. Temperatura maksymalna od 22°C do 24°C. Wiatr słaby i umiarkowany, w trakcie ewentualnych burz porywisty, początkowo północny, później północno-zachodni i zachodni. W nocy zachmurzenie małe i umiarkowane, jedynie początkowo zwłaszcza na północy, duże i tam możliwe słabe, zanikające przelotne opady deszczu. Nad ranem możliwe silne zamglenia i krótkotrwałe mgły ograniczające widzialność do 400 m. Temperatura minimalna od 11°C do 13°C. Wiatr słaby, z kierunków zachodnich.

Obszar administrowany przez RZGW w Gliwicach

W ciągu ostatniej doby odnotowano opady deszczu powyżej 20 mm w zlewniach:

Mała Wisła maksymalnie: w zlewni Brennicy – 38,3 mm; w zlewni Wapienicy – 35 mm; w zlewni Białej – 33,7 mm; w zlewni Malinki – 33,5 mm; w zlewni Leśnicy – 32,3 mm; w zlewni Pszczyńki – 30,7 mm; w zlewni Wisły – 27,4 mm; w zlewni Łownicy – 27,3 mm; w zlewni Gostyni – 27,1 mm; w zlewni Białej Przemyszy – 26 mm; w zlewni Przemyszy – 23,2 mm; w zlewni Mlecznej – 22,3 mm.

Górna Odra maksymalnie: w zlewni Olzy – 34,5 mm; w zlewni Stobrawy – 28,8 mm; w zlewni Odry – 26 mm.

Górna Odra (strona czeska) maksymalnie: w zlewni Morawicy – 54 mm; w zlewni Olzy – 53,1 mm; w zlewni Odry – 42,8 mm; w zlewni Ostrawicy – 37 mm; w zlewni Opawy – 25,7 mm.

Stany wody w **Regionie Wodnym Małej Wisły** kształtują się w strefie stanów niskich, średnich i lokalnie wysokich.

Stany wody w **Regionie Wodnym Górnej Odry** kształtują się w strefie stanów niskich i średnich.

Na najbliższą dobę IMGW-PIB prognozuje w dzień zachmurzenie umiarkowane, okresami duże. Od godzin okołopołudniowych przelotne opady deszczu i burze, wysokość opadów miejscami do 15 mm. Temperatura maksymalna od 21°C do 24°C, w rejonach podgórskich od 19°C do 21°C, wysoko w Beskidach od 12°C do 15°C. Wiatr słaby i umiarkowany, miejscami porywisty, północno-zachodni. Wysoko w górach wiatr umiarkowany, północno-zachodni. W czasie burz wiatr w porywach do 60 km/h. W nocy zachmurzenie małe i umiarkowane, jedynie początkowo miejscami duże z zanikającymi przelotnymi opadami deszczu. Temperatura minimalna od 11°C do 13°C, w rejonach podgórskich od 9°C do 11°C, wysoko w Beskidach od 9°C do 11°C. Wiatr słaby, zachodni, miejscami zmienny. Wysoko w górach wiatr umiarkowany, północno-zachodni i zachodni.

Obszar administrowany przez RZGW w Krakowie

Według danych IMGW-PIB w ciągu minionej doby na całym obszarze regionu wodnego Górnej-Zachodniej Wisły odnotowano opady atmosferyczne. Największe wskazania odnotowano w zlewni Dunajca: do 63,4 mm na stacji Hala Gąsienicowa, do 52,3 mm na stacji Dolina Pięciu Stawów oraz w zlewni Białki do 54,2 mm na stacji Łysa Polana. Sytuacja hydrologiczna w regionie ma charakter dynamiczny ze względu na wczorajsze opady. Zwierciadła wód układają się w główne w strefie stanów średnich i niskich. W strefie stanów wysokich na 06:00 UTC znajdował się jedynie ciek Bobrza w przekroju wodowskazowym Słowik (pomiędzy godziną 02:00 a 05:00 przekroczono stan ostrzegawczy o max. 9 cm) obecnie utrzymuje się tendencja spadkowa na danym cieku. W ciągu minionej doby dominowały wzrosty stanów wód. Największe wzrosty odnotowano na: Wiśle w Jawiszowicach do 130 cm, Sole w Rajczy do 54 cm i Ciężynie do 51 cm. Spadki stanów wód odnotowano jedynie na Nidzie w przekroju Pińczów do 4 cm.

Na najbliższą dobę IMGW-PIB prognozuje w dzień zachmurzenie umiarkowane, okresami duże. Na wschodzie i południu obszaru przed południem zachmurzenie duże z opadami deszczu poniżej 2 mm. Po południu przelotne opady deszczu i burze, wysokość opadów miejscami do 15 mm.

Obszar administrowany przez RZGW w Lublinie

W ciągu minionej doby na obszarze administrowanym przez RZGW w Lublinie zaobserwowano opad powyżej 20 mm na 15 stacjach, maksymalnie: 71,9 mm na stacji Cicibór (Krzna), 59,8 mm na stacji Hajnówka (Leśna Prawa), 53,4 mm na stacji Radzyń Podlaski (Tyśmienica), 46,2 mm na stacji Siedlce (Liwiec).

W zlewni Bugu po Krzyczew obserwowano wzrosty poziomu wody związane z intensywnymi opadami deszczu w strefie stanów niskich bądź średnich.

W zlewni Bugu poniżej profilu Krzyczew obserwowano wzrosty poziomu wody związane z silnymi opadami deszczu - w strefie wody niskiej lokalnie średniej.

W zlewni Bugu po Krzyczew wystąpią wahania poziomu wody w strefie stanów niskich lub średnich. Na jego dopływach notowane będą wahania bądź wzrosty poziomu wody w strefie stanów niskich bądź średnich, a po wystąpieniu opadów burzowych możliwy będzie wzrost do strefy stanów wysokich.

W zlewni Bugu poniżej profilu Krzyczew przewiduje się stabilizację i lokalne wzrosty stanu wody, miejscami znaczne, związane z prognozowanymi silnymi opadami deszczu z burzami - w strefie wody niskiej i średniej.

Na najbliższą dobę IMGW-PIB prognozuje w dzień zachmurzenie przeważnie duże, jedynie pod wieczór większe przejaśnienia i roz pogodzenia. Przelotne opady deszczu, a miejscami możliwe słabe burze. Prognozowana suma opadów do 20 mm. Temperatura maksymalna od 21°C do 24°C. Wiatr słaby i umiarkowany, w trakcie ewentualnych burz porywisty, początkowo północny, później północno-zachodni. W nocy zachmurzenie na ogół małe, jedynie na krańcach północnych początkowo duże i tam możliwe słabe, zanikające przelotne opady deszczu. Nad ranem możliwe silne zamglenia i krótkotrwałe mgły, ograniczające widzialność do 400 m. Temperatura minimalna od 11°C do 13°C. Wiatr słaby, z kierunków zachodnich.

Obszar administrowany przez RZGW w Poznaniu

W ciągu minionej doby w regionie wodnym Warty odnotowano opady deszczu, przeważnie poniżej 10 mm, na południu powyżej: w Działoszynie do około 25 mm, maksymalnie niespełna 40 mm w m. Kiełczygłów (zlewnie rz. Nieciecz).

W regionie wodnym Warty stany wody przeważnie z niewielkimi wahaniami lub wzrostem, spadek głównie na Warcie poniżej zbiornika Jeziorsko, zmiany głównie w strefie niskich bądź średnich.

Na górnej **Warcie** do zbiornika Poraj wahania ze wzrostem o około 25 cm w przekroju Lgota Nadwarcie, w Kręciwilku od godzin nocnych z tendencją spadkową, zmiany w strefie stanów średnich. Dalej do zbiornika Jeziorsko przeważnie niewielki wzrost (w Częstochowie o około 16 cm), miejscami spadek lub stabilizacja, stany niskie. Na dopływach tego odcinka głównie wahania od kilku do kilkunastu cm lub wzrost, tylko lokalnie ze spadkiem, stany układają się w strefie średnich i niskich. Na Warcie poniżej zbiornika Jeziorsko spadek lub wahania stanów, miejscami niewielki wzrost; zmiany poniżej 10 cm w strefie stanów niskich. Na dopływach stany wody w strefie średnich i niskich: przeważnie wahania ze wzrostem, tylko na Wrześnicy spadek, zmiany głównie poniżej 15 cm, jedynie na Obrze (Bledzew) wahania do około 34 cm (praca urządzeń hydrotechnicznych).

W zlewni **Proсны** stany wody z kilkucentymetrowymi wahaniami lub wzrostem układają się głównie w strefie średnich, lokalnie niskich, na górnej Prośnie w dolnej wysokich.

Na pośrednim stanowisku **Kanatu Ślesińskiego** rzędna piętrzenia układu się pomiędzy NPP a MaxPP, na szczytowym pomiędzy MinPP a NPP.

W ciągu najbliższej doby na Warcie do zbiornika Poraj prognozowane są wahania ze spadkiem w strefie stanów średnich, dalej do zbiornika Jeziorsko stabilne stany wody w strefie niskich, lokalnie z kilkucentymetrowym spadkiem. Na dopływach tego odcinka spodziewane są stany wody w strefie niskich i średnich z niewielkimi wahaniami, miejscami ze spadkiem. Na Warcie poniżej zbiornika Jeziorsko na całej długości prognozowane są stany wody w strefie niskich: początkowo stabilnie, od m. Sławsk aż do ujścia do Odry przewidywane kilkucentymetrowe spadki, lokalnie wahania. Na dopływach stany wody w strefie niskich i średnich, stabilne bądź ze spadkiem. W zlewni Proсны prognozowany jest wzrost stanów wody lub wahania w strefie stanów średnich i niskich, na górnej Prośnie w wysokich.

Na najbliższą dobę IMGW-PIB prognozuje prognozowane jest zachmurzenie umiarkowane, okresami duże; miejscami przelotne opady deszczu, lokalnie, głównie na wschodzie i południu możliwe burze z opadami do 15 mm; temperatura maksymalna do 24°C, minimalna od 11°C; wiatr słaby i umiarkowany, porywisty, północno-zachodni.

Obszar administrowany przez RZGW w Rzeszowie

W ciągu ostatniej doby zaobserwowano opady w wysokości 32-27 mm w zlewni Wisłoki, Wisłoka, dolnego Sanu, 26 mm w zlewni Sanu-ujście Tanwi oraz poniżej 13 mm na pozostałym obszarze administrowanym przez RZGW w Rzeszowie.

Na obszarze **zlewni Sanu i Wisłoka** stany wód układają się w strefie wody niskiej oraz średniej. W ciągu ostatniej doby na większości stacji wodowskazowych zaobserwowano wzrost stanu wody. Największy wzrost stanu wody

miął miejsce w przekroju Rzeszów na Wisłoku (65 cm), Godowa na Stobnicy (57 cm), Iskrzynia na Morwawie (34 cm).

Na obszarze **zlewni Wisłoki i Łęgu** stany wód układają się w strefie wody niskiej oraz średniej. W ciągu ostatniej doby na większości stacji wodowskazowych zaobserwowano wzrost stanu wody. Największy wzrost stanu wody miał miejsce w przekroju Gorlice na Sękówce (30 cm), Topoliny na Ropie (21 cm), Żółków na Wiśloce (20 cm).

Na najbliższą dobę IMGW-PIB prognozuje w dzień zachmurzenie początkowo duże, później postępujące od zachodu większe przejaśnienia. Przed południem opady deszczu - wysokość opadów na wschodzie województwa do 15 mm. Po południu ponownie, głównie na zachodzie województwa, przelotne opady deszczu i możliwe burze - wysokość opadów miejscami 15 mm. Temperatura maksymalna od 20°C do 22°C. Wiatr słaby i umiarkowany, północno-zachodni. W nocy zachmurzenie małe i umiarkowane, jedynie początkowo miejscami duże z zanikającymi przelotnymi opadami deszczu. Nad ranem lokalnie silne zamglenia, możliwe krótkotrwałe mgły ograniczające widzialność do 400 m. Temperatura minimalna od 10°C do 12°C. Wiatr słaby, zachodni, miejscami zmienny.

Obszar administrowany przez RZGW w Szczecinie

Stany wody na wodowskazach **Odry granicznej poniżej ujścia Warty** układają się w strefie stanów niskich, w Widuchowej wahają się w strefie stanów średnich.

W **ujściowym odcinku Odry i na Zalewie Szczecińskim** stany wody wahają się w strefie stanów średnich.

Na **odcinku wybrzeża morskiego** stany wody wahają się w strefie stanów średnich.

Na rz. **Myśli** stany wody układają się w strefie stanów średnich.

Na rz. **Inie** stany wody układają się w dolnej strefie stanów średnich.

Stany **rzek Przymorza Zachodniego** układają się przeważnie w strefie stanów średnich, lokalnie niskich.

Na rz. **Redze** stany wody układają się w strefie stanów średnich z tendencją spadkową.

Na rz. **Parsęcie** stany wody układają się w strefie stanów niskich, lokalnie w środkowym biegu rzeki w strefie stanów średnich.

Na rz. **Radwi** stany wody układają się w stanów średnich.

Na rz. **Wieprzy** stany wody w górnym odcinku rzeki układają się w strefie stanów niskich, w dolnym biegu rzeki układają się w strefie stanów średnich z tendencją spadkową.

Obszar administrowany przez RZGW w Warszawie

W ciągu ostatniej doby na obszarze administrowanym przez RZGW w Warszawie opad dobowy o sumie powyżej 20 mm został zaobserwowany na dziesięciu stacjach opadowych, maksymalnie: 65,3 mm na stacji Puławy (Wisła), 54,3 mm na stacji Suchedniów (Kamienna), 45,5 mm na stacji Annopol (Wisła), 34,8 mm na stacji Dąbrówka Stara (Pilica).

Obecnie stany wód na obszarze administrowanym przez RZGW w Warszawie układają się w strefie stanów niskich, średnich i lokalnie wysokich.

W ciągu najbliższej doby na **Wiśle** prognozuje się od stacji: Zawichost do stacji: Puławy-Azoty niewielkie wzrosty stanu wody w strefie stanów niskich; w Dęblinie stabilizację stanu wody w strefie stanów niskich; w Gusinie niewielkie wzrosty stanu wody w strefie stanów niskich; od stacji: Warszawa-Nadwilanówka do stacji: Modlin stabilizację stanu wody w strefie stanów niskich; od Wychódźca do Kępy Polskiej niewielkie wzrosty stanu wody w strefie stanów niskich; na stacji Włocławek wahania stanu wody w strefie stanów niskich.

Na **dopływach Wisły od Zawichostu do Włocławka** przewiduje się wahania stanu wody w strefie stanów niskich i średnich, lokalnie wysokich.

W ciągu najbliższej doby na **Narwi od Orzyca po ujście** prognozuje się stabilizację stanu wody w strefie stanów niskich. Na dopływach przewiduje się wahania stanu wody w strefie stanów średnich i niskich.

W ciągu najbliższej doby na **Bugu od Liwca do ujścia** do ujścia prognozuje się niewielkie wzrosty stanu wody w strefie stanów niskich.

W ciągu najbliższej doby w regionie administrowanym przez RZGW w Warszawie IMGW-PIB prognozuje w ciągu dnia na południowym wschodzie opady deszczu – po południu, podobnie jak na większości obszaru: przelotne opady deszczu (na zachodzie, północnym-zachodzie oraz północy – miejscami) i burze (na północy – miejscami możliwe; na zachodzie – miejscami, lokalnie z gradem; w części środkowej, wschodniej i południowo wschodniej – miejscami słabe). W trakcie burz suma opadów do 20 mm, wiatr w porywach do 60 km/h. W nocy na administrowanym obszarze (poza częścią środkową i wschodnią, gdzie nie przewiduje się wystąpienia opadów atmosferycznych) przelotne opady deszczu, na zachodzie zanikające burze. W trakcie burz wiatr w porywach do 60 km/h.

Obszar administrowany przez RZGW we Wrocławiu

W minionej dobie odnotowano opady deszczu, maksymalne w zlewni Bystrzycy – 27 mm, Nysy Kłodzkiej – 15 mm, Widawy – 13 mm, Odry (zlewnia bezpośrednia) – 13 mm, Oławy – 11 mm, w pozostałych zlewniach poniżej 10 mm.

Stany wód na wodowskazach **środkowej Odry** (poniżej ujścia Nysy Kłodzkiej) układają się w strefie stanów średnich i lokalnie niskich na odcinku skanalizowanym oraz niskich na odcinku swobodnie płynącym.

Stany wód na wodowskazach **dolnej Odry** (powyżej ujścia Warty) układają się w strefie stanów niskich.

Stany wód na **pozostałych wodowskazach** układają się w strefie stanów niskich i średnich, lokalnie wysokich w zlewniach: Bobru i Bystrzycy.

Obecnie obserwuje się stabilizację stanów wody, lokalne wzrosty spowodowane są pracą urządzeń hydrotechnicznych oraz spływem wód opadowych.

9. Informacja o zbiornikach.

		Zbiorniki retencyjne - ogółem								
		Sytuacja na dzień 06.07.2022 r. na godz. 6 ⁰⁰ (UTC)								
		Zbiorniki rzeka	Odptyw średni [m ³ /s]	Dopływ średni [m ³ /s]	Poj. aktual. [mln m ³]	* Poj. norm. [mln m ³]	* Poj. Przy Max PP [mln m ³]	*Rezerwa pow. wymagana [mln m ³]	Aktualna rez. pow. [mln m ³]	Rezerwa do wykorzyst. %
		1	2	3	4	5	6	7	8	9
							6-5	6-4	8/7*100	
RZGW w Białymstoku	1	Zb. Siemianówka (Narew)	2,8	2,7	61,3	64,8	79,1	14,3	17,8	124
RZGW w Bydgoszczy	2	Jez. Gopło (Noteć)	1,1	0,6	4,2	-	21,7	7,7	17,5	227
	3	Zb. Pakość (Mała Noteć)	1,5	0,4	19,8	36,3	42,6	6,3	22,8	362
RZGW w Gliwicach	4	Zb. Goczałkowice **** (Wisła)	0,6	10,0	91,2	118,1	161,3	43,2	70,0	162
	5	Zb. Wisła-Czarne (Wisła)	0,5	1,1	1,8	2,5	4,1	1,6	2,2	142
	6	Zb. Łąka (Pszczynka)	0,7	1,0	7,3	8,0	11,2	3,2	3,8	120
	7	Zb. Kuźnica Wareżyńska (Przemsza)	0,0	0,0	39,0	39,2	46,3	7,1	7,3	103
	8	Zb. Przeczyce (Przemsza)	1,2	0,5	9,6	8,6	20,4	2,9	10,7	376
	9	Zb. Kozłowa Góra (Brynica)	0,2	1,4	10,0	12,6	17,6	5,1	7,6	150
	10	Zb. Pogoria III (Pogoria)			11,5	11,4	12,0	0,6	0,5	87
	11	Zb. Dzierżno Duże (Kłodnica)	2,0	7,9	59,0	78,0	82,9	6,2	25,3	406

	12	Zb. Pławniowice (Toszecki Potok)			26,5	26,7	29,2	2,5	2,6	105
	13	Zb. Dzierżno Małe (Drama)	0,3	1,3	8,6	9,5	12,3	2,8	4,0	144
	14	Zb. Turawa (Mała Panew)	3,5	1,4	68,7	80,0	92,6	12,6	23,9	190
	15	Zb. Rybnicki ** (Ruda)	0,5	1,6	20,6	22,1	23,5	1,4	2,7	195
RZGW w Krakowie	16	Zb. Czaniec (Soła)	5,6	5,3	0,8	1,3	1,3	0,0	0,0	
	17	Zb. Porąbka (Soła)	5,3	4,8	20,9	22,0	26,5	4,5	5,6	124,0
	18	Zb. Tresna (Soła) *	4,8	16,6	54,3	53,9	92,7	38,8	38,4	99,0
	19	Zb. Świnna Poręba (Skawa)	5,4	1,2	81,6	100,7	160,8	60,1	79,2	132,0
	20	Zb. Dobczyce (Raba) *	2,4	7,7	77,0	92,7	137,7	45,0	60,7	135,0
	21	Zb. Chańcza (Czarna)	1,4	2,5	11,3	14,2	23,8	9,6	12,5	130,0
	22	Zb. Czchów (Dunajec)	29,0	34,0	5,2	7,5	7,5	0,0	2,3	
	23	Zb. Rożnów (Dunajec) *	34,0	28,0	94,6	105,8	155,8	50,0	61,2	122,0
	24	Zb. Czorsztyn (Dunajec)	16,3	9,2	143,9	176,5	238,6	62,1	94,7	152,0
	25	Zb. Ześlawice (Dłubnia)			0,4	0,4	0,7	0,3	0,3	
RZGW w Lublinie	26	Zb. Nielisz (Wieprz)	3,6	5,4	20,1	20,6	28,5	7,9	8,3	106
RZGW w Poznaniu	27	Zb. Jeziorsko (Warta)	22,0	25,5	80,6	142,8	202,0	59,2	121,5	205
	28	Zb. Poraj (Warta)	1,2	2,0	12,2	12,5	20,3	7,8	8,1	104
RZGW w Rzeszowie	29	Zb. Klimkówka (Ropa)	2,0	3,3	21,9	32,0	42,0	10,0	20,0	200
	30	Zb. Besko (Wisłok)	0,9	1,0	5,1	8,4	13,2	6,3	8,1	129
	31	Zb. Solina ** (San)	10,2	7,0	363,2	422,0	472,0	50,0	108,8	218
RZGW w Warszawie	32	Zb. Brody Iłżeckie (Kamienna)	3,3	3,3	5,5	6,7	7,6	0,9	2,1	239
	33	Zb. Wióry (Świślina)	0,6	1,3	15,4	15,7	34,7	18,9	19,2	102
	34	Zb. Sulejów (Pilica)	11,0	14,9	72,0	75,1	84,3	9,2	12,4	134
	35	Zb. Cieszanowice (Luciąża)	0,6	0,5	4,9	7,3	9,1	1,8	4,2	238
	36	Zb. Miedzna (Wąglanka)	0,2	0,4	3,2	3,4	3,8	0,4	0,6	155
	37	Zb. Domaniów (Radomka)	1,5	2,9	6,5	9,9	14,4	4,5	7,9	177

	38	Zb. Włocławek***** (Wiśła)	355,00	339,00	365,90	369,880	453,590		rzędna wody górnej: 57,24 m n.p.m.	
	39	Zb. Dębe***** (Narew)	105,00	119,00	87,22	89,960	95,980		rzędna wody górnej: 78,93 m n.p.m.	
RZGW we Wrocławiu	40	Topoła (Nysa Kłodzka)	3,8	3,8	16,2	16,5	21,7	5,2	5,4	105
	41	Kozielno (Nysa Kłodzka)	3,8	3,8	12,7	12,9	16,3	3,4	3,6	105
	42	Otmuchów (Nysa Kłodzka)	7,0	5,4	46,8	58,4	129,2	70,8	82,4	116
	43	Nysa (Nysa Kłodzka)	10,0	11,7	52,4	65,7	121,7	56,0	69,3	124
	44	Słup (Nysa Szalona)	0,3	1,5	16,0	23,6	38,1	14,5	22,1	153
	45	Mietków (Bystrzyca)	2,0	4,7	45,4	63,0	77,2	14,2	31,8	224
	46	Dobromierz (Strzegomka)	0,3	0,3	7,0	10,0	11,4	1,4	4,3	319
	47	Bukówka (Bóbr)	0,3	0,5	9,9	12,8	16,7	3,9	6,7	173
	48	Sosnówka (Czerwonka)	0,2	0,2	7,8	10,9	14,8	3,9	7,1	181
	49	Pilchowice ** (Bóbr)	10,6	6,0	21,9	24,0	50,0	26,0	28,1	108
	50	Złotniki ** (Kwisa)	2,3	0,7	8,4	9,7	12,1	2,4	3,8	156
51	Leśna ** (Kwisa)	2,0	2,4	6,5	7,0	16,8	9,8	10,3	105	
52	Lubachów ** (Bystrzyca)	2,0	1,3	4,6	4,9	6,8	1,9	2,2	117	

* wartości stałe

** Zbiorniki energetyczne

**** Ujęcie wody pitnej

*****zbiornik przepływowy

" rzędne piętrzenia zbiornika Włocławek (m n.p.m.): Min PP: 56,5, NPP: 57,3 MaxPP: 57,3

" rzędne piętrzenia zbiornika Dębe (m n.p.m.): Min PP: 78,52, NPP: 79,02 MaxPP: 79,22

Obszar administrowany przez RZGW w Białymstoku

Zbiornik Siemianówka pracuje zgodnie z obowiązującymi instrukcjami. Aktualna pojemność powodziowa wynosi 17,8 mln m³.

Obszar administrowany przez RZGW w Bydgoszczy

Zbiorniki Gopło i Pakość posiadają pełne rezerwy powodziowe.

Parametry zbiorników z godz. 6:00 UTC przedstawiają się następująco: na zbiorniku Pakość rzędna piętrzenia wynosi 77,39 m n.m. (189 cm > MinPP), odpływ ze zbiornika to 1,5 m³/s. Na zbiorniku Gopło rzędna piętrzenia wynosi 76,60 m n.p.m. (22 cm > MinPP), odpływ średni wynosi 1,1 m³/s.

Obszar administrowany przez RZGW w Gdańsku

W Regionie Wodnym Dolnej Wisły brak dużych, sztucznych zbiorników wodnych o istotnym znaczeniu przeciwpowodziowym objętych systemem monitorowania w ramach osłony przeciwpowodziowej kraju. Informacje o zbiorniku we Włocławku, który ma znaczenie dla osłony regionu, podaje RZGW w Warszawie.

Obszar administrowany przez RZGW w Gliwicach

Zgodnie z zaleceniami OTKZ zbiorniki Dzierżno Duże i Wisła Czarne posiadają obniżony poziom piętrzenia. Zbiornik Pogoria III posiada 87% rezerwy powodziowej. Na pozostałych zbiornikach będących w administracji RZGW w Gliwicach rezerwa powodziowa jest w pełni zachowana.

Sytuacja w dorzeczu Górnej Odry po stronie czeskiej:

Zbiornik: **VD Oleśná** na rzece: **Oleśná** posiada 98% sterowalnej rezerwy powodziowej.

Pozostałe zbiorniki pracują w zakresie swoich pojemności użytkowych i posiadają pełne rezerwy powodziowe (100%).

Źródło informacji - portal Povodi Odry, stan na 06.07.2022 r., godz. 09:10 CEST.

Obszar administrowany przez RZGW w Krakowie

Sytuacja na zbiornikach jest stabilna oraz na bieżąco monitorowana. Rezerwy powodziowe są zgodne z wymaganymi instrukcjami w okresie letnim. Wartość NPP przekroczona jest na zbiorniku Tresna (rezerwa powodziowa 99%). Na pozostałych zbiornikach rezerwy są większe od wielkości określonych w instrukcjach gospodarowania wodą.

Obszar administrowany przez RZGW w Lublinie

Zbiornik Nielisz pracuje zgodnie z obowiązującymi instrukcjami. Aktualna pojemność powodziowa wynosi 8,3 mln m³.

Obszar administrowany przez RZGW w Poznaniu

Zbiorniki Jeziorsko i Poraj posiadają pełne rezerwy powodziowe.

Na zbiorniku Jeziorsko rzędna piętrzenia wynosi 118,21 m n.p.m. (od wczoraj +1 cm, 179 cm poniżej NPP), średni dopływ do zbiornika wynosi 25,47 m³/s przy odpływie średnim z ostatniej doby 22,00 m³/s. Zbiornik dysponuje rezerwą 121,5 mln m³, z możliwością powiększenia o dalsze 20,5 mln m³ pojemności forsowanej. Na zbiorniku Poraj rzędna piętrzenia wynosi 275,41 m n.p.m. (od wczoraj +2 cm, 9 cm poniżej NPP), średni dopływ do zbiornika wynosi 2,03 m³/s przy odpływie średnim z ostatniej doby 1,20 m³/s. Zbiornik dysponuje rezerwą 8,1 mln m³, z możliwością powiększenia o dalsze 4,1 mln m³ pojemności forsowanej.

Obszar administrowany przez RZGW w Rzeszowie

Wszystkie zbiorniki posiadają rezerwy powodziowe większe od wymaganych. Zbiorniki retencyjne zapewniają odpływy większe od nienaruszalnych zgodnie z instrukcjami gospodarowania wodą.

Na zbiorniku Klimkówka rzędna piętrzenia wynosi 390,57 m n.p.m., średni dopływ do zbiornika wynosi 3,3 m³/s przy odpływie średnim z ostatniej doby 2,0 m³/s. Zbiornik dysponuje rezerwą 20,0 mln m³. Na zbiorniku Besko rzędna piętrzenia wynosi 328,09 m n.p.m., średni dopływ do zbiornika wynosi 1,0 m³/s przy odpływie średnim z ostatniej doby 0,9 m³/s. Zbiornik dysponuje rezerwą 8,1 mln m³. Na zbiorniku Solina rzędna piętrzenia wynosi 413,66 m n.p.m., dopływ do zbiornika wynosi 7,0 m³/s przy odpływie średnim z ostatniej doby 10,2 m³/s. Zbiornik dysponuje rezerwą 108,8 mln m³.

Obszar administrowany przez RZGW w Warszawie

Wszystkie zbiorniki posiadają rezerwy większe od wymaganych.

Na Zbiorniku Włocławek dopływ średni dobowy na godz. 6:00 UTC wynosił około 340 m³/s, natomiast odpływ około 355 m³/s. Rzędna wody dolnej śluzy: 42,64 m n.p.m.

Na Zbiorniku Dębe dopływ średni dobowy na godz. 6:00 UTC wynosił około 120 m³/s , natomiast odpływ około 105 m³/s.

Obszar administrowany przez RZGW we Wrocławiu

Wszystkie zbiorniki posiadają wolne pojemności powodziowe i dodatkowe. Dopływy do zbiorników kształtują się w strefie stanów niskich i średnich. Urządzenia upustowe są drożne, urządzenia manewrowe są sprawne. Suche zbiorniki przeciwpowodziowe nie piętrzą wody. Poldery przeciwpowodziowe nie piętrzą wody. Wszystkie zbiorniki pracują zgodnie z instrukcjami gospodarowania wodą.

10. Informacja o żeglowności rzek i stanie urządzeń hydrotechnicznych.

RZGW w Białymstoku

Nowe: Z dniem **5 lipca** do odwołania **śluzą Mikaszówka na Kanale Augustowskim jest nieczynna** dla jednostek pływających o szerokości powyżej 2 m - [Komunikat Nawigacyjny nr 16/2022r.](#)

Nowe: W dniach **8-10 lipca** na jeziorze **Necko** odbędą się XVII Motorowodne Mistrzostwa Świata „Necko Endurance 2022” – szczegółowe informacje zawarto w [Komunikacie Nawigacyjnym nr 15/2022r.](#)

1 lipca 2022 r. otwiera się dla żeglugi **drogę wodną Kanału Augustowskiego** na odcinku **od śluzy Sosnowek (km 70+300) do śluzy Kudrynki (km 77+400)** - szczegółowe informacje zawarto w [Komunikacie Nawigacyjnym nr 14/2022](#)

Na odcinku **Kanału Augustowskiego od śluzy Augustów do śluzy Dębowo** oraz na równoległym odcinku **rzeki Netty** trwają prace konserwacyjne przez co występują utrudnienia w poruszaniu się jednostkami wodnymi. Planowany termin zakończenia prac – **24.06.2022 r.** Szczegółowe informacje zawarto w [komunikacie nawigacyjnym nr 13/2022.](#)

Z dniem 7 czerwca 2022r. wydano komunikat dotyczący aktualnej **głębokości tranzytowej** na drodze wodnej rzeki **Narew (km 83+500 - 248+500)** – szczegółowe informacje zawarto w [komunikacie nawigacyjnym nr 10/2022.](#)

Z dniem **6 maja 2022 r.** dla żeglugi została otwarta **droga wodna rzeki Pisy (km 0+000 – 80+000)** szczegółowe informacje zawarto w [komunikacie nawigacyjnym nr 7/2022.](#)

Od dnia **25 kwietnia br.** dla żeglugi została otwarta **droga wodna Systemu Wielkich Jezior Mazurskich** – szczegółowe informacje zawarto w [komunikacie nawigacyjnym nr 1/2022.](#)

Z dniem **28 kwietnia br.** zostanie otwarta dla żeglugi **droga wodna Kanał Augustowski** – szczegółowe informacje zawarto w [komunikacie nawigacyjnym nr 2/2022.](#)

Z dniem **29 kwietnia br.** dla żeglugi została otwarta droga wodna **rzeki Narew** – szczegółowe informacje zawarto w [komunikacie nawigacyjnym nr 6/2022.](#)

Na Kanale Mioduńskim, będącym fragmentem drogi wodnej Pisz - Węgorzewo w Systemie Wielkich Jezior Mazurskich, obowiązuje zmieniona organizacja ruchu i tymczasowe oznakowanie nawigacyjne w związku z prowadzonymi pracami remontowymi- szczegółowe informacje zawarto w [komunikacie nawigacyjnym nr 3/2022.](#)

Na Kanale Szymońskim, będącym fragmentem drogi wodnej Pisz - Węgorzewo w Systemie Wielkich Jezior Mazurskich, obowiązuje zmieniona organizacja ruchu i tymczasowe oznakowanie nawigacyjne w związku z prowadzonymi pracami remontowymi- szczegółowe informacje zawarto w [komunikacie nawigacyjnym nr 4/2022.](#)

Na rzece Węgorapie i w Kanale Węgorzewskim (odcinek drogi wodnej Pisz – Węgorzewo w Systemie Wielkich Jezior Mazurskich) obowiązuje zmieniona organizacja ruchu i tymczasowe oznakowanie nawigacyjne w związku z prowadzonymi pracami remontowymi - szczegółowe informacje zawarto w [komunikacie nawigacyjnym nr 5/2022.](#)

Komunikaty nawigacyjne dostępne są pod adresem: <http://bialystok.wody.gov.pl/komunikaty-nawigacyjne>.

RZGW w Bydgoszczy

W dniach **15 lipca 2022 r.**, w godz. 14.00 do 20.00 (przerwa od godz. 17.00 do godz. 17.30), **16 lipca 2022 r.**, w godz. 10.00 do 18.00 (przerwa od godz. 12.00 do godz. 13.00), **17 lipca 2022 r.**, w godz. 09.00 do 18.00 (przerwa od godz.

12.00 do godz. 13.00) odbędą się Regaty wioślarskie na Torze Regatowym w Kruszwicy, na **Jeziore Gopło w km od 54+500 do 57+200**, które stanowi odcinek śródlądowej drogi wodnej, na połączeniu wodnym rzeka Warta – Kanał Bydgoski. Na czas trwania poszczególnych biegów organizator wystawi pływający lub brzegowy znak żeglugowy A.1, w odległości około 50 m od startu i mety toru regatowego. **W czasie trwania przerw pomiędzy poszczególnymi biegami organizator umożliwi przepłynięcie przez zamknięty odcinek drogi wodnej oczekującym statkom, zdejmując znak żeglugowy A.1.** [Komunikat nawigacyjny nr 7/2022 z 21.06.2022 r.](#)

W dniach **21 lipca 2022 r.**, w godz. 15.00 do 20.00 (przerwa od godz. 17.30 do godz. 18.00), **22 lipca 2022 r.**, w godz. 14.00 do 18.00 (przerwa od godz. 16.00 do godz. 16.30), **23 lipca 2022 r.**, w godz. 10.00 do 13.00, **24 lipca 2022 r.**, w godz. 09.00 do 16.00 (przerwa od godz. 12.00 do godz. 13.00) odbędą się Regaty wioślarskie na Torze Regatowym w Kruszwicy, na **Jeziore Gopło w km od 54+500 do 57+200**, które stanowi odcinek śródlądowej drogi wodnej, na połączeniu wodnym rzeka Warta – Kanał Bydgoski. Na czas trwania poszczególnych biegów organizator wystawi pływający lub brzegowy znak żeglugowy A.1, w odległości około 50 m od startu i mety toru regatowego. **W czasie trwania przerw pomiędzy poszczególnymi biegami organizator umożliwi przepłynięcie przez zamknięty odcinek drogi wodnej oczekującym statkom, zdejmując znak żeglugowy A.1.** [Komunikat nawigacyjny nr 8/2022 z 21.06.2022 r.](#)

Z dniem **8 kwietnia 2022 r.** otwiera się dla żeglugi administrowane śródlądowe drogi wodne na połączeniu wodnym Wisła – Odra oraz na połączeniu wodnym rzeka Warta – Kanał Bydgoski, **na odcinkach wskazanych poniżej:**

- I. na połączeniu wodnym Wisła – Odra
 - **Kanał Bydgoski** w km drogi wodnej od 014+800 do 038+900
 - **Noteć dolna** w km drogi wodnej od 038+900 do 176+200
- II. na połączeniu wodnym Warta – Kanał Bydgoski
 - **Kanał Ślesiński** w km drogi wodnej od 026+460 do 032+000
 - **Jeziore Gopło** w km drogi wodnej od 032+000 do 059+500
 - **Noteć górna** w km drogi wodnej od 059+500 do 121+600
 - **Kanał Górnonotecki** w km drogi wodnej od 121+600 do 146+600

Szczegółowe informacje dotyczące m.in. głębokości tranzytowych oraz śluzowania znajdują się w [komunikacie nawigacyjnym nr 1/2022.](#)

Komunikaty nawigacyjne dostępne są pod adresem: <http://bydgoszcz.wody.gov.pl/komunikaty-nawigacyjne>

RZGW w Gdańsku

W dniach 29-30.04.2022 otwarto sezon żeglugowy na drogach wodnych Regionu Wodnego Dolnej Wisły pozostających w zarządzie RZGW Gdańsk. Szczegółowe informacje znajdują się w komunikatach nawigacyjnych oraz codziennych informacjach żeglugowych publikowanych na stronie internetowej <https://gdansk.wody.gov.pl/komunikaty-nawigacyjne>

RZGW w Gliwicach

Od dnia **01.05.2022 r.** otwiera się dla żeglugi odcinek szlaku żeglugowego na **rzece Odrze w km 98+600 (Ujście Kanału Gliwickiego do rzeki Odry) – 129+850 (OH Rogów)** Odrzańskiej Drogi Wodnej. [Komunikat nawigacyjny nr 4/2022.](#)

Od dnia **28.03.2022 r.** otwarto dla żeglugi **Odrzańską Drogę Wodną (ODW) w km 51+000 (miasto Racibórz) – 98+600 (Ujście Kanału Gliwickiego do rzeki Odry), Kanał Gliwicki oraz Kanał Kędzierzyński.** [Komunikat nawigacyjny nr 2/2022.](#)

Od dnia **16.03.2022 r.** otwarto dla żeglugi **Odrzańską Drogę Wodną (ODW) w km 129+850 (OH Rogów) - 181+300 (OH Ujście Nysy – granica RZGW Gliwice).** [Komunikat nawigacyjny nr 1/2022.](#)

Komunikaty nawigacyjne dostępne są pod adresem: <https://gliwice.wody.gov.pl/komunikaty-nawigacyjne>

RZGW w Krakowie

Zgodnie z treścią komunikatu nawigacyjnego nr 13/2022, z dnia 15.06.2022 r. informujemy, że **od dnia 14.06.2022 r.** szlak żeglugowy na rzece **Wiśle od km 61+200 (Tynec) do km 79+150** jest oznakowany zgodnie z §5.02 Rozporządzenia Ministra Infrastruktury z dnia 28 kwietnia 2003 r. w sprawie przepisów żeglugowych na śródlądowych drogach wodnych (Dz.U z 2003 r. nr 212 poz. 2027) i odpowiada wymogom regulującym zasady uprawiania żeglugi w porze nocnej. Z żeglugi nocnej tymczasowo wyłączony jest odcinek **od km 79+150 do km 80-870 (stopień wodny Dąbie)** z uwagi na modernizację linii kolejowej, w tym mostu kolejowego przez rzekę Wisłę.

Zgodnie z treścią komunikatu nawigacyjnego nr 8 /2022, **od dnia 17.05.2022 r.** mogą nastąpić utrudnienia w żegludze, z uwagi na związane z niskimi przepływami w rzece okresowe uruchamianie progu piętrzącego Elektrowni w Połańcu zlokalizowanego **w km 223+650 rzeki Wisły.**

Zgodnie z treścią komunikatu nawigacyjnego nr 6 /2022, **od dnia 11.05.2022 r.** szlak żeglugowy na **rzece Wiśle w km 175+400 (ujście rzeki Nidy) do km 295+200 (ujście rzeki Sanny)** jest otwarty dla ruchu jednostek pływających.

Zgodnie z treścią komunikatu nawigacyjnego nr 5/2022 w związku z prowadzonymi pracami remontowymi **na stopniu wodnym Kościuszko, od dnia 9 maja 2022 r. do odwołania**, w robocze dni tygodnia: od poniedziałku do czwartku w godzinach 7.00 do 18.00 oraz w piątek w godzinach 7.00 do 15.00 wprowadza się następujące godziny śluzowań: w górę rzeki : 8.00, 11.15, 14.00, 16.00, 18.00; w dół rzeki : 9.30, 13.00, 15.30, 17.30.

Zgodnie z treścią komunikatu nawigacyjnego nr 3/2022 w związku z pracami remontowymi na kierownicy **stopnia Kościuszko do dnia 30.11.2022 r.** mogą wystąpić utrudnienia w żegludze.

Zgodnie z treścią komunikatu nawigacyjnego nr 1/2022 z dnia 03.01.2022 r. **od dnia 3 stycznia 2022 r. śluzy przy stopniach wodnych Dwory, Smolice, Łączany (Borek Szlachecki), Kościuszko, Dąbie i Przewóz** zostają otwarte dla żeglugi. Jednocześnie informujemy, że ważność traci komunikat nawigacyjny nr 36/2021.

Szlak żeglowny na odcinku **od km 0+600 do 92+600 Wisły** – odcinek otwarty dla żeglugi przy ograniczeniu jego parametrów.

W km 79+000 do km 80+900 mogą wystąpić dodatkowe utrudnienia w żegludze w związku z realizacją prac pn. „Prace na linii kolejowej E30 na odcinku Kraków Główny Towarowy – Rudzice wraz z dobudową torów linii aglomeracyjnej”. Na czas prowadzenia prac szlak żeglowny oznakowany został dodatkowymi znakami żeglugowymi, a odcinek drogi wodnej **od km 79+100 do km 80+900 (Stopień Wodny Dąbie)** zostanie wyłączony z uprawiania żeglugi nocnej i oznakowany sygnalizacją świetlną.

Od km 92+600 do km 175+400 – odcinek otwarty dla żeglugi. Wymagana głębokość tranzytowa wynosząca 1,6 m lokalnie nie jest zachowana.

Od km 175+400 do km 295+200 – odcinek otwarty dla żeglugi.

Komunikaty nawigacyjne dostępne są pod adresem: <http://krakow.wody.gov.pl/komunikaty-nawigacyjne>

RZGW w Lublinie

Z uwagi na obecną sytuację hydrologiczną głębokość tranzytowa drogi wodnej rzeki Bug w km 42+200 - 224+200 wynosi 20 cm przy stanie wody na wodowskazach: Zabuże - 220 cm, Frankopol 62 cm i Małkinia Górna - 114 cm.

Prowadzenie żeglugi na omawianym odcinku wymaga zachowania szczególnej ostrożności oraz znajomości lokalnych warunków nawigacyjnych – szczegółowe informacje zawarto w [Komunikacie Nawigacyjnym nr 3/2022 r.](#)

Oznakowanie szlaku żeglownego zostało wystawione na **rzece Bug od km 42+000 do 224+200**. W związku z powyższym wyżej wymieniony odcinek drogi wodnej jest od dnia 28 kwietnia otwarty. Szczegóły w [komunikacie nawigacyjnym nr 1/2022](#).

Komunikaty nawigacyjne dostępne są pod adresem: <http://lublin.wody.gov.pl/komunikaty-nawigacyjne>

RZGW w Poznaniu

Na obszarze administrowanym przez RZGW w Poznaniu otwarte dla żeglugi są wszystkie drogi wodne, tj.: rz. Warta w km 0+000 – 406+600 i Kanał Ślesiński w km 0+000 – 26+460.

Komunikaty nawigacyjne dostępne są pod adresem: <http://poznan.wody.gov.pl/komunikaty-nawigacyjne>

RZGW w Szczecinie

Z powodu prac przy filarze mostu kolejowego w **Kostrzynie nad Odrą km 615,10 rzeki Odry w terminie od 27.06.2022 r. do 30.09.2022 r. dojdzie do utrudnień w ruchu żeglugowym**. Szlak zostanie oznakowany zgodnie z obowiązującymi przepisami żeglugowymi. Prosimy o zachowanie szczególnej ostrożności przechodząc wskazanym rejonem.

Z powodu występujących niskich stanów wody, które uniemożliwiają określenie parametrów eksploatacyjnych I, II i III odcinka rzeki Odry tj. **od km 542,4 (ujście rzeki Nysy Łużyckiej) do km 667,2 (m. Hohensaaten)** administracja drogi wodnej do odwołania zaprzestaje wykonywania sondowań i kontroli wskazanych odcinków drogi wodnej. Powyższe odcinki drogi wodnej należy przekraczać z najwyższą ostrożnością. [Szczegóły w komunikatach 14/2022, 16/2022.](#)

Awarii uległ niemiecki maszt radiowy systemu NIF (Der Nautische Informationsfunk) na Odrze Zachodniej w m. Mescherin. Z powodu awarii będzie dochodzić do zakłóceń w komunikacji radiowej z jednostkami pływającymi. Kontakt z głównym urzędem w Magdeburgu możliwy jest tylko pod numerem: 0391 598 198 250.

W związku z pracami budowlanymi na zwodzonym moście kolejowym w **km 733,7 rzeki Regalicy w terminie od 22.02.2022 r. do odwołania** dojdzie do utrudnień w ruchu żeglugowym. Szczegóły w [komunikacie 09/2022](#). Dodatkowo prosimy o zapoznanie się z [komunikatem nr 36/2021](#) informującym o obecnej organizacji ruchu.

W związku z rozpoczęciem prac modernizacyjnych zabudowy hydrotechnicznej (ostrogi) **na rzece Odrze w km 581,0 – 585,7, 604,0 – 605,0, 612,7 – 614,8, 645,5 – 663,0** do odwołania zostanie wystawione tymczasowe oznakowanie nawigacyjne. Przechodząc wskazanym rejonem prosimy o zachowanie szczególnej ostrożności. Szczegóły w komunikatach: [nr 07/2022](#) i [nr 08/2022](#).

Z powodu prac remontowych **od 01.02.2022 r.** zamyka się przejście pod mostem nad **Kanałem Zielonym**. Zalecamy poruszanie się alternatywnymi drogami wodnymi prowadzącymi przez rzekę Odrę Zachodnią, Przekop Parnicki i rzekę Parnicę. [Szczegóły w komunikacie nr 04/2022.](#)

Śluza Schwedt jest całkowicie zamknięta dla żeglugi, a ponadto śluzy: Lehnitz, Hohensaaten Ost, Hohensaaten West pracują jedynie w godz.: 07:00 – 14:30. Graniczny odcinek rzeki Odry należy przekraczać z najwyższą ostrożnością.

Na moście w Siekierkach km 653+900 rzeki Odry są prowadzone prace remontowe z częściowym zamknięciem prześła żeglownego. Szczegóły w [komunikacie 16/2021](#). Proszę zachować szczególną ostrożność przechodząc wskazanym rejonem.

Zakład Linii Kolejowych w Szczecinie informuje, że w terminie **od 12.06.2022 do 03.09.2022** obowiązywać będzie nowy harmonogram otwarcia mostu zwodzonego w Podjuchach **km 733,7 rzeki Regalicy**. Nowy harmonogram można pobrać [tutaj](#).

Komunikaty nawigacyjne dostępne są pod adresem: <https://szczecin.wody.gov.pl/komunikaty-nawigacyjne>

RZGW w Warszawie

Nowe: W dniu **1 sierpnia 2022 r. na drodze wodnej Wisły w Warszawie** odbędzie się uroczysty rejs jednostek pływających celem uczczenia rocznicy wybuchu Powstania Warszawskiego. Rejs pod nazwą „Wisła Godzina W” odbędzie się w godzinach 15.30 – 17.30 na odcinku od rejonu Podzamcza w km 514 drogi wodnej Wisły do rejonu Płyty Desantu w km 511 drogi wodnej Wisły. W związku z powyższym zwracamy się z prośbą o zachowanie szczególnej ostrożności podczas korzystania z omawianego odcinka drogi wodnej Wisły oraz o stosowanie się do poleceń Organizatorów i służb zabezpieczających imprezę. Szczegóły dostępne są pod adresem: [Komunikat Nawigacyjny 29/2022](#).

Ze względu na trwającą przebudowę mostu kolejowego w km 17+200 Kanału Żerańskiego, to znaczy w rejonie ujścia Kanału Żerańskiego do Jeziora Zegrzyńskiego, występują utrudnienia żeglugowe w postaci zwięzienia szlaku żeglownego oraz trwających robót budowlanych. Prosimy o zachowanie szczególnej ostrożności oraz stosowanie się do poleceń obsługi rejonu budowy oraz zamontowanego oznakowania nawigacyjnego. Omawiane utrudnienia będą występowały do dnia 31 października 2022 r. Dodatkowo w dniach 11.07.2022 r. – 29.07.2022 r. droga wodna Kanału Żerańskiego w rejonie budowy będzie zamknięta. W omawianym okresie szlak będzie otwierany od poniedziałku do piątku na jedną godzinę dziennie, to znaczy od 12.00 do 13.00, a w soboty i niedziele na cały dzień. Celem uzgodnienia przepłynięcia poza wyznaczonymi godzinami, prosimy skontaktować się z Wykonawcą pod numerem telefonu: 531 285 507. Szczegóły dostępne są pod adresem:

[Komunikat Nawigacyjny 29/2022.](#)

Ze względu na konieczność przeprowadzenia niezbędnych prac remontowych **Śluza Włocławek jest nieczynna**. Przewidywany termin przywrócenia śluzy do eksploatacji: 1 sierpnia 2022 r. O zakończeniu robót i otwarciu śluzy poinformujemy oddzielnym Komunikatem Nawigacyjnym. Szczegóły dostępne są pod adresem: [Komunikat Nawigacyjny 28/2022.](#)

Informujemy o **utrudnieniach żeglugowych związanych z pozostałościami po budowie w rejonie mostu Południowego na Wiśle w Warszawie, w km 500 szlaku żeglownego Wisły**. Ze względu na niebezpieczne elementy konstrukcyjne pozostawione w korycie Wisły w rejonie przęsła żeglugowego, droga wodna Wisły w rejonie mostu Południowego w km 500 szlaku żeglownego Wisły jest zamknięta do czasu usunięcia omawianych przeszkód. Otwarcie drogi wodnej Wisły w rejonie mostu Południowego zostanie ogłoszone oddzielnym komunikatem nawigacyjnym. Szczegóły dostępne są pod adresem: [komunikat nawigacyjny 23/2022.](#)

Oznakowanie nawigacyjne zostało wystawione na drodze wodnej Narwi w km 62+800 – 83+500, to znaczy od rejonu Pułtuska do ujścia Orzyca. W związku z powyższym **droga wodna Narwi w km 62+800 – 83+500 jest od dnia 10 maja 2022 r. otwarta**. Szczegóły w [komunikacie nawigacyjnym 22/2022.](#)

Oznakowanie nawigacyjne zostało wystawione na drodze wodnej Wisły w km 456+700 – 500+000, to znaczy od ujścia Pilicy do mostu Południowego w Warszawie. W związku z powyższym **droga wodna Wisły w km 456+700 – 500+000 jest od dnia 10 maja 2022 r. otwarta**. Szczegóły w [komunikacie nawigacyjnym 21/2022.](#)

Oznakowanie nawigacyjne zostało wystawione na drodze wodnej **Wisły w km 431+900 – 456+700**, to znaczy od ujścia Radomki do ujścia Pilicy. W związku z powyższym droga wodna Wisły w km 431+900 – 456+700 jest od dnia 2 maja 2022 r. otwarta. Szczegóły w [komunikacie nawigacyjnym 20/2022.](#)

Oznakowanie nawigacyjne zostało wystawione na drodze wodnej Wisły w km 520+300 – 551+000, to znaczy od wejścia do Kanału Żerańskiego do ujścia Narwi. W związku z powyższym droga wodna Wisły w km 520+300 – 551+000 jest od dnia 29 kwietnia 2022 r. otwarta. Szczegóły w [komunikacie nawigacyjnym 19/2022](#)

Droga wodna **Kanału Żerańskiego w km 0+000 – 17+200**, to znaczy na całej długości od Wisły do Jeziora Zegrzyńskiego, jest **od dnia 21 kwietnia 2022 r. otwarta**. Szczegóły dostępne w [komunikacie nawigacyjnym 18/2022.](#)

Oznakowanie nawigacyjne zostało wystawione na drodze wodnej Wisły w km 551 – 590, to znaczy od rejonu Wyszogrodu we Włocławku do rejonu Kępy Ośnickiej. W związku z powyższym **droga wodna Wisły w km 551 – 590 jest od dnia 21 kwietnia 2022 r. otwarta**. Szczegóły dostępne w [komunikat nawigacyjny 16/2022](#)

Śluza Żerań pracuje zgodnie z następującymi zasadami:

- czynna codziennie od poniedziałku do niedzieli i w dni świąteczne w godzinach: 7.00 – 15.00,
- w miesiącach od maja do września – w każdy piątek, sobotę, niedzielę i święto czas pracy śluzy wydłużony do godziny 19.00,
- ostatnie śluzowanie rozpoczyna się nie później niż na pół godziny przed końcem czasu pracy śluzy, to znaczy odpowiednio o 14.30 albo 18.30, ze względu na długi czas trwania śluzowania.

Oznakowanie nawigacyjne zostało wystawione na drodze wodnej Wisły w km 620 – 646, to znaczy od rejonu Kępy Ośnickiej do rejonu ujścia Skrwy na Zbiorniku Wodnym Włocławek. W związku z powyższym **droga wodna Wisły w km 620 – 646 jest od dnia 6 kwietnia 2022 r. otwarta**. Szczegóły w [komunikacie nawigacyjnym nr 13/2022.](#)

Oznakowanie nawigacyjne zostało wystawione na drodze wodnej Bugu w km 00+000 – 42+000, to znaczy od ujścia do Narwi do ujścia Liwca. W związku z powyższym **droga wodna Bugu w km 00+000 – 42+000, jest od dnia 4 kwietnia 2022 r. otwarta**. Szczegóły w [komunikacie nawigacyjnym nr 11/2022](#).

Oznakowanie nawigacyjne zostało wystawione na drodze wodnej Narwi w km 29+020 – 38+000, to znaczy od mostu drogowego w Zegrzu do ujścia Bugu. W związku z powyższym **droga wodna Wisły w Warszawie w km 29+020 – 38+000, jest od dnia 4 kwietnia 2022 r. otwarta**. Szczegóły w [komunikacie nawigacyjnym 10/2022](#).

Oznakowanie nawigacyjne zostało wystawione na drodze wodnej Wisły w km 590 – 620, to znaczy od rejonu Wyszogrodu we Włocławku do rejonu Kępy Ośnickiej. W związku z powyższym **droga wodna Wisły w Warszawie w km 590 – 620 jest od dnia 4 kwietnia 2022 r. otwarta**. Szczegóły w [komunikacie nawigacyjnym nr 09/2022](#).

W rejonie **km 513+500 drogi wodnej Wisły, tj. między Mostem Świętokrzyskim, a Śląsko-Dąbrowskim w Warszawie trwają roboty związane z budową mostu pieszo-rowerowego przez Wisłę**. W związku z powyższym, ze względu na ruch jednostek pływających Wykonawcy oraz trwające prace budowlane osoby korzystające z drogi wodnej Wisły w omawianym rejonie proszone są o zachowanie szczególnej ostrożności. Szczegóły dostępne w [komunikacie nawigacyjnym nr 08/2022](#).

Oznakowanie nawigacyjne zostało wystawione na drodze wodnej Wisły w km 646 – 675, to znaczy na Zbiorniku Wodnym Włocławek od rejonu ujścia Skrwy do Stopnia Wodnego we Włocławku. W związku z powyższym **droga wodna Wisły w Warszawie w km 646 – 675 jest od dnia 1 kwietnia 2022 r. otwarta**. Szczegóły w [komunikacie nawigacyjnym nr 7/2022](#).

Oznakowanie nawigacyjne zostało wystawione na drodze wodnej Wisły w km 675 – 680, to znaczy od Stopnia Wodnego we Włocławku do ujścia Zgłowiączki. W związku z powyższym **droga wodna Wisły w Warszawie w km 675 – 680 jest od dnia 30 marca 2022 r. otwarta**. Szczegóły w [komunikacie nawigacyjnym nr 6/2022](#).

Oznakowanie nawigacyjne zostało wystawione na drodze wodnej Wisły w km 295+200 – 431+900, to znaczy od ujścia Sanny do ujścia Radomki. W związku z powyższym **droga wodna Wisły w Warszawie w km 295+200 – 431+900 jest od dnia 30 marca 2022 r. otwarta**. Szczegóły dostępne są pod adresem: [komunikat nawigacyjny 05/2022](#)

W związku z wybudowaniem tymczasowego progu podpiętrżającego wodę dla Elektrowni Kozienice, **szlak żeglowny w km 425+950 rzeki Wisły w okolicy miejscowości Świerże Górne pozostaje zamknięty**. Informacje na temat możliwości pokonania progu przez jednostki pływające dostępne są na stronie internetowej Enea S.A. Szczegóły dostępne są pod adresem: [komunikat nawigacyjny 04/2022](#)

Pływające oznakowanie nawigacyjne zostało wystawione na drodze wodnej **Wisły w km 500+000 – 507+100**, to znaczy od Mostu Południowego do Mostu Siekierkowskiego w Warszawie. W związku z powyższym **droga wodna Wisły w Warszawie na odcinku od Mostu Południowego do Mostu Siekierkowskiego w Warszawie jest od dnia 21 marca 2022 r. otwarta**. Szczegóły dostępne są pod adresem: [komunikat nawigacyjny nr 03/2022](#)

Pływające oznakowanie nawigacyjne zostało wystawione na drodze wodnej **Wisły w km 515+600 – 520+300**, to znaczy od Mostu Gdańskiego do wejścia Kanału Żerańskiego w Warszawie. W związku z powyższym **droga wodna Wisły w Warszawie na odcinku od Mostu Gdańskiego do wejścia do Kanału Żerańskiego jest od dnia 18 marca 2022 r. otwarta**. Szczegóły dostępne są pod adresem: [komunikat nawigacyjny nr 02/2022](#).

Pływające oznakowanie nawigacyjne zostało wystawione na drodze wodnej **Wisły w km 507+100 – 515+600**, to znaczy od mostu Siekierkowskiego do mostu Gdańskiego w Warszawie. W związku z powyższym **droga wodna Wisły w Warszawie na odcinku od mostu Siekierkowskiego do Gdańskiego jest od dnia 5 stycznia 2022 r. otwarta**. Głębokość tranzytowa na omawianym odcinku jest w dniu 5 stycznia 2022 r. równa 3,5 m, przy stanie wody 210 cm na wodowskazie Warszawa-Bułwary. Aktualny stan wody dostępny jest pod adresem: <https://hydro.imgw.pl/>. Szczegóły w [komunikacie nawigacyjnym nr 01/2022](#).

Komunikaty nawigacyjne dostępne są pod adresem: <http://warszawa.wody.gov.pl/komunikaty-nawigacyjne>

RZGW we Wrocławiu

Odrzańska Droga Wodna jest otwarta dla żeglugi.

Najnowsze komunikaty nawigacyjne:

Od dnia 31.05.2022 r. do odwołania trwa przebudowa mostu drogowego w Krośnie Odrzańskim w km 514+100 rzeki **Odry** wszystkie jednostki pływające chcące przejść przez wskazany rejon są zobowiązane do powiadomienia 4 godz. przed podejściem jednostkę prowadząca roboty tj. BIZON-O-155. [Komunikat nawigacyjny nr 18/2022](#).

Z powodów technicznymi od dnia 18.05.2022 śluza Ratowice będzie śluzowała jednostki zawodowe w godz. 07:00-17:00 natomiast jednostki sportowe i turystyczne będą śluzowane dwa razy dziennie o godz. 10:00 i 16:00 oraz jeżeli będzie taka możliwość za każdym razem przy śluzowaniu jednostek zawodowych. [Komunikat nawigacyjny nr 17/2022](#).

Komunikaty nawigacyjne dostępne są pod adresem: <https://wroclaw.wody.gov.pl/komunikaty-nawigacyjne> i <https://wroclaw.wody.gov.pl/sytuacja-hydrologiczno-nawigacyjna>.

11. Inne informacje.

Brak.

Komunikat o sytuacji hydrologicznej został opracowany na podstawie danych z regionalnych zarządów gospodarki wodnej (RZGW) oraz z państwowej służby hydrologiczno-meteorologicznej IMGW-PIB przez:

Karolina Olszanka

Centrum Operacyjne Ochrony Przeciwpowodziowej

Krajowy Zarząd Gospodarki Wodnej

Państwowe Gospodarstwo Wodne Wody Polskie