

INFORMACJA O SYTUACJI HYDROLOGICZNO–METEOROLOGICZNEJ W POLSCE

z dnia 10 czerwca 2022 r.

1. Ostrzeżenia hydrologiczne

W dniu 10 czerwca 2022 r. (na godz. 11:00) **obowiązują ostrzeżenia hydrologiczne¹ 2 stopnia** dotyczące **wezbrania z przekroczeniem stanów ostrzegawczych:**

- **Brynica od zb. Kozłowa Góra** – od godz. 07:11 dnia 10.06.2022 r. do godz. 20:00 dnia 10.06.2022 r.;

W związku ze spływem wód opadowych i pracą zbiornika Kozłowa Góra obserwowany będzie dalszy wzrost poziomu wody, w strefie stanów wysokich, z przekroczeniami stanów ostrzegawczych i alarmowych, (z możliwością przekroczenia w kolejnych profilach wodowskazowych).

W dniu 10 czerwca 2022 r. (na godz. 11:00) **obowiązują ostrzeżenia hydrologiczne¹ 1 stopnia** dotyczące **gwałtownych wzrostów stanów wody:**

- **Górna część zlewni Raby, zlewnie Dunajca do zb. Czchów, Popradu, górna część zlewni Białej (Tarnowskiej) oraz zlewnie Ropy i Czarnej Orawy** – od godz. 12:00 dnia 10.06.2022 r. do godz. 00:00 dnia 11.06.2022 r.;

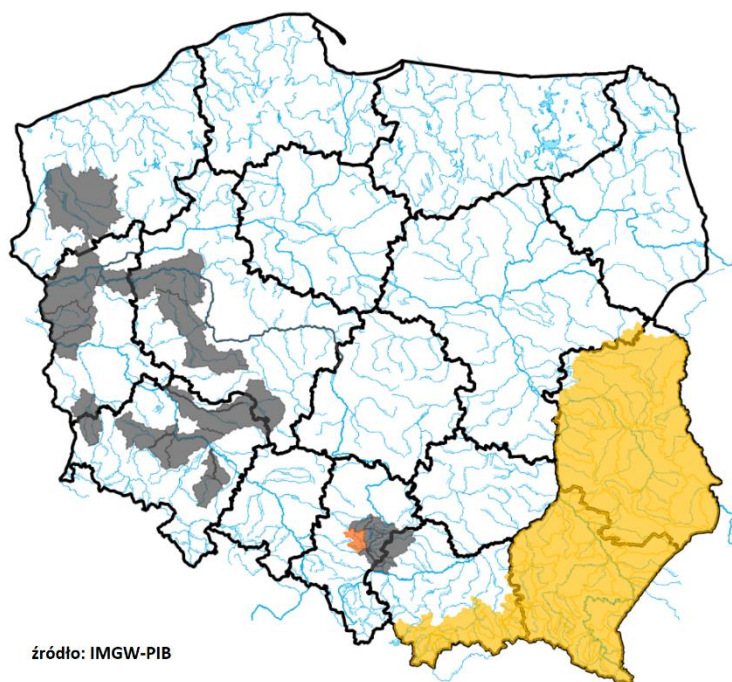
W obszarach występowania prognozowanych opadów burzowych, na mniejszych rzekach niekontrolowanych oraz w zlewniach zurbanizowanych, mogą wystąpić gwałtowne wzrosty stanów wody i lokalne podtopienia. Na rzekach kontrolowanych stany wody mogą gwałtownie rosnąć osiągając lokalnie stan wody wysokiej z możliwością krótkotrwałego przekroczenia stanów ostrzegawczych.

- **Zlewnie dopływów Wisły oraz zlewnia Strwiąża** – od godz. 12:00 dnia 10.06.2022 r. do godz. 00:00 dnia 11.06.2022 r.;

W obszarach występowania prognozowanych opadów burzowych, na mniejszych rzekach oraz w zlewniach zurbanizowanych, mogą wystąpić gwałtowne wzrosty poziomu wody i podtopienia. W zlewniach kontrolowanych, w przypadku wystąpienia szczególnie intensywnych opadów, istnieje możliwość przekroczenia stanów ostrzegawczych, a krótkotrwałe także alarmowych.

- **Zlewnia Wieprza i Bugu do Krzyczewa** – od godz. 12:00 dnia 10.06.2022 r. do godz. 00:00 dnia 11.06.2022 r.;

W obszarach występowania prognozowanych opadów burzowych, na mniejszych rzekach oraz w zlewniach zurbanizowanych, mogą wystąpić gwałtowne wzrosty poziomu wody. W zlewniach kontrolowanych, w przypadku wystąpienia szczególnie intensywnych opadów, istnieje możliwość przekroczenia stanów ostrzegawczych.



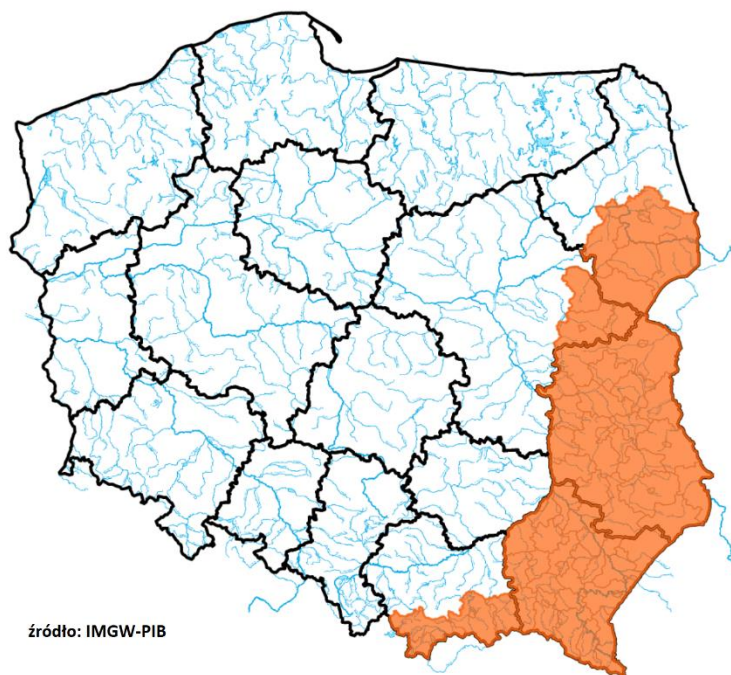
źródło: IMGW-PIB

2. Ostrzeżenia meteorologiczne

W dniu 10 czerwca 2022 r. (na godz. 11:00) obowiązują **ostrzeżenia meteorologiczne¹ 2 stopnia** dotyczące **burz z gradem**:

– **województwo lubelskie** (wszystkie powiaty), **województwo małopolskie** (pow. gorlicki, nowosądecki, nowotarski, tatrzański, Nowy Sącz), **województwo mazowieckie** (pow. łosicki, siedlecki, sokołowski, Siedlce), **województwo podkarpackie** (wszystkie powiaty), **województwo podlaskie** (pow. białostocki, bielski, hajnowski, siemiatycki, wysokomazowiecki, Białystok) – od godz. 12:00 dnia 10.06.2022 r. do godz. 23:00 dnia 10.06.2022 r.;

Prognozowane są burze, którym będą towarzyszyć silne opady deszczu od 20 mm do 35 mm, miejscami do 45 mm, oraz porywy wiatru do 70 km/h. Miejscami grad.



źródło: IMGW-PIB

3. Ostrzeżenia dotyczące suszy

W dniu 10 czerwca 2022 r. (na godz. 11:00) obowiązują **ostrzeżenia dotyczące suszy hydrologicznej**¹.

W kolejnych dniach spodziewane jest dalsze utrzymywanie się przepływów wody poniżej SNQ w następujących obszarach:

- **Odra od ujścia Widawy do Ścinawy, Kaczawa od Dunina (bez grn. Skorej) do ujścia** – od 06.06.2022 do odwołania;
- **Odra od ujścia Bobru do Białej Góry, Odra od Białej Góry do Słubic** – od 07.06.2022 do odwołania;
- **Zlewnia Ślęzy** – od 24.05.2022 do odwołania;
- **Barycz od Polskiej Wody do ujścia do Odry** – od 07.06.2022 do odwołania;
- **zlewnia Baryczy bez Orli i Polskiego Rowu** – od 24.05.2022 do odwołania;
- **Czarna Wielka** – od 23.05.2022 do odwołania;
- **zlewnia górnej Warty z Liswartą** – **odwołano**;
- **Warta środkowa od Zb. Jeziorsko do Wełny** – od 02.06.2022 do odwołania;
- **zlewnie dopływów Warty od Wełny do Noteci** – od 11.05.2022 do odwołania;
- **Przrzecze Warty Dolnej od Noteci do ujścia** – od 23.05.2022 do odwołania;
- **Zlewnia Kanału Mosińskiego** – od 23.05.2022 do odwołania;
- **Noteć Dolna** – od 23.05.2022 do odwołania;
- **Zlewnia Iny i Płoni** – od 23.05.2022 do odwołania;
- **zlewnia Przemszy i przrzecze Wisły** – od 12.05.2022 do odwołania.

Uwaga! Ostrzeżenia wydawane są w sytuacji, gdy aktualne lub prognozowane wartości przepływu na stacjach wodowskazowych uznanych za reprezentatywne układają się poniżej SNQ przez minimum 10 dni.

¹ Źródłem prezentowanych danych są informacje zbierane i przetwarzane przez państwową służbę hydrologiczno-meteorologiczną, którymi rozporządza „IMGW-PIB”.

4. Przekroczenia stanów alarmowych i ostrzegawczych

W dniu 10 kwietnia 2022 r. (na godz. 11:00) zanotowano przekroczenie stanu alarmowego:

- na 1 stacji wodowskazowej w dorzeczu Wisły.

W dniu 10 kwietnia 2022 r. (na godz. 11:00) zanotowano przekroczenie stanu ostrzegawczego:

- na 3 stacjach wodowskazowych w dorzeczu Wisły.

Nazwa stacji	Rzeka	Województwo	Stan wody [cm]	Zmiana w ciągu doby (od 06 do 06 UTC)	Stan ostrzegawczy [cm]	Stan alarmowy [cm]
BRYNICA	Brynica	śląskie	216	71	180	200
KOZŁOWA GÓRA	Brynica	śląskie	117	69	90	120
PIWOŃ	Przemsza	śląskie	322	118	270	330
JANUSZEWICE	Czarna (Włoszczowska)	świętokrzyskie	324	54	320	400

Zanotowano opady o dużej wydajności.

OPADY O DUŻEJ WYDAJNOŚCI NA STACJACH METEOROLOGICZNYCH IMGW-PIB						
Województwo	Wartość maksymalnej sumy dobowej opadu*	Stacja, na której wystąpiła maksymalna suma dobową opadu*	Liczba stacji z sumą opadu powyżej 20 mm	Liczba wszystkich stacji, na których wystąpił opad	Udział procentowy stacji z sumą opadu powyżej 20 mm	Udział procentowy stacji, na których wystąpił opad
	[mm]	-	-	-	[%]	[%]
dolnośląskie	-	-	0	65	0	74
kujawsko-pomorskie	46	PAKOŚĆ	2	10	20	100
lubelskie	25	PUŁAWY	1	7	5	36
lubuskie	-	-	0	3	0	30
łódzkie	91	PRZEDBÓRZ	6	22	26	95
małopolskie	39	JASTRZĘBIA	8	90	7	87
mazowieckie	21	PUŁTUSK	2	16	11	94
opolskie	40	ROŻNÓW	3	18	13	81
podkarpackie	24	BUKOWIEC	3	46	4	71
podlaskie	31	JAŁÓWKA	2	15	6	45
pomorskie	-	-	0	21	0	80
śląskie	55	ŚWIERKLANIEC	22	66	32	98
świętokrzyskie	87	JANUSZEWICE	3	19	11	73
warmińsko-mazurskie	70	GOŁDAP	7	25	28	100
wielkopolskie	54	KOŁO-RADOSZEWICE	3	25	10	83
zachodniopomorskie	-	-	0	10	0	41

* Podawany jest w przypadku wystąpienia dobowej sumy opadu większej bądź równej 20 mm

5. Pogotowia i alarmy przeciwpowodziowe.

Brak.

6. Informacja o zagrożeniach.

W obszarach występowania prognozowanych opadów burzowych, na mniejszych rzekach oraz w zlewniach zurbanizowanych, mogą wystąpić gwałtowne wzrosty poziomu wody i podtopienia.

7. Wskazanie działań niezbędnych do podjęcia w ciągu najbliższej doby.

Wzmoczony monitoring sytuacji meteorologicznej i hydrologicznej oraz na obiektach hydrotechnicznych.

8. Aktualna sytuacja hydrologiczna

Dorzecze Wisły

Stany wody w dorzeczu Wisły układają się w strefie wody średniej i niskiej. Stan wysoki obserwowano lokalnie na Małej Wiśle, Przemszy, Brynicy, Biebrzy i Bzurze. Stan niski zanotowano na Wistoce, Wistoku, Wieprzu, Radomce, Pisie i Nurcu oraz lokalnie na Wiśle, Skawie, Rabie, Popradzie, Sanie, Kamiennej, Pilicy, Narwi, Bugu, Liwcu i Wkrze.

Dorzecze Odry

Stany wody w dorzeczu Odry układają się głównie w strefie wody średniej i niskiej. Stan wysoki obserwowano lokalnie na Widawie, Bobrze, górnej Warcie, Prośnie i Noteci. Stan niski zanotowano na Kaczawie, Nysie Łużyckiej, środkowej i dolnej Warcie, na Widawce, Drawie i Inie oraz lokalnie na Odrze, Małej Panwi, Nysie Kłodzkiej, Ślęzie, Bystrzycy, Widawie, Baryczy, Bobrze, Kwisie, Prośnie i Noteci.

Dorzecza rzek Przymorza, Pregoty i Niemna

Stany wody w dorzeczach Przymorza, Pregoty i Niemna układają się w strefie wody średniej i niskiej. Stan niski obserwowano na Redze, Parsęcie i Słupi oraz lokalnie na Łynie.

Morze Bałtyckie, Zalew Szczeciński i Zalew Wiślany

Poziom wody na stacjach morskich układa się głównie w strefie wody średniej.

Obszar administrowany przez RZGW w Białymstoku

W ciągu minionej doby na obszarze administrowanym przez RZGW odnotowano opady atmosferyczne powyżej 20 mm na 5 stacjach meteorologicznych: Gołdap rz. Gołdapa 70 mm, Jałówka rz. Sokołda 31,4 mm, Olsztyn rz. Łyna 25,3 mm, Mikołajki Jez. Mikołajskie 23,1 mm, Suwałki rz. Czarna Hańcza 22,1 mm.

W zlewni **Narwi i Biebrzy** obserwowano stabilizację oraz wahania związane pracą urządzeń hydrotechnicznych. Stany wód utrzymują się w strefie wody średniej oraz lokalnie niskiej i wysokiej.

W zlewniach **Łyny i Węgorapy** obserwowano stabilizację oraz wzrosty związane z opadami deszczu i spływem wód opadowych w zlewni oraz wahania związane z pracą urządzeń hydrotechnicznych. Największe wzrosty odnotowano na 4 SW: Mieduniszki rz. Węgorapa 17 cm, Olsztyn Kortowo rz. Łyna 16 cm, Smolajny rz. Łyna 14 cm, Banie Mazurskie rz. Gołdapa 12 cm.

Na **Wielkich Jeziorach Mazurskich** stany wód utrzymują się w strefie wody średniej, niskiej i punktowo wysokiej.

W zlewni **Narwi i Biebrzy** przewiduje się stabilizację i nieznaczne wzrosty spowodowane prognozowanymi opadami deszczu oraz wahania związane z pracą urządzeń hydrotechnicznych. Stany wód utrzymają się w strefie wody średniej i niskiej oraz lokalnie wysokiej.

W zlewniach **Łyny i Węgorapy** przewiduje się stabilizację i nieznaczne wahania związane z pracą urządzeń hydrotechnicznych. Stany wód utrzymają się w strefie wody średniej oraz lokalnie niskiej i punktowo wysokiej.

Na najbliższą dobę IMGW-PIB prognozuje w dzień zachmurzenie małe i umiarkowane, okresami wzrastające do dużego. Miejscami, głównie na południowym wschodzie, przelotne opady deszczu i burze, lokalnie z gradem. Wysokość opadów w czasie burz od 20 mm do 30 mm, lokalnie do 40 mm. Temperatura maksymalna od 18°C na krańcach północno-zachodnich do 29°C na południowym wschodzie. Wiatr słaby, w drugiej połowie dnia na północy i zachodzie okresami umiarkowany i porywisty, północno-zachodni, na południowym wschodzie okresami zmienny. W czasie burz możliwe porywy do 70 km/h. W nocy zachmurzenie umiarkowane i duże. Miejscami, głównie na południowym wschodzie, przelotne opady deszczu, a początkowo także burze, lokalnie z gradem. Wysokość opadów w czasie do 20 mm. Nad ranem, zwłaszcza na północy, możliwe silne zamglenie. Temperatura minimalna od 9°C na zachodzie do 16°C na wschodzie. Wiatr słaby, okresami umiarkowany, północno-zachodni.

Obszar administrowany przez RZGW w Bydgoszczy

W ciągu minionej doby w Regionie Wodnym Noteci odnotowano opad powyżej 20 mm na jednej stacji: Koło Radoszewice (54,4 mm).

W zlewni rzeki Noteci stany wody układają się w strefie stanów niskich oraz średnich, lokalnie wysokich.

Na Kanale Bydgoskim odnotowano lokalne spadki do 4 cm na SW Czyżkówko i do 12 cm na SW Prądy, a także wzrost do 6 cm na SW Nakło Wschód.

Na rzece Dolnej Skanalizowanej Noteci od m. Nakło nad Notecią do m. Ujście wystąpiły lokalne spadki do 4 cm na SW Nakło Zachód oraz wzrosty do 4 cm na SW Krostkowo i w m. Białośliwie, strefa stanów niskich, średnich, lokalnie wysokich.

Poniżej m. Ujście, na pozostałym odcinku DSN zaobserwowano lokalne wzrosty do 8 cm na SW Lipica i do 16 cm w m. Czarnków i na SW Pianówka, a także spadki do 8 cm na SW Drawsko i SW Krzyż, strefa stanów niskich i średnich.

Na rzece Noteci swobodnie płynącej zarejestrowano spadki sięgające 7 cm, w m. Santok wzrost do 19 cm, strefa stanów niskich.

Na rzece Górnej Skanalizowanej Noteci odnotowano wzrosty sięgające 6 cm na SW Pakość, SW Antoniewo, SW Frydrychowo i SW Łochowo, strefa stanów niskich oraz średnich.

W ciągu minionej doby, **na dopływach**, stany rzek układały się w strefie stanów niskich oraz średnich.

W zlewni rzeki Łobżonka wystąpił spadek do 17 cm z wahaniami do 36 cm, strefa stanów niskich.

W zlewni rzeki Gwdy, na górnym odcinku odnotowano spadek do 7 cm z wahaniami do 35 cm, strefa stanów średnich. Na dolnym odcinku wzrost do 6 cm z wahaniami do 12 cm, strefa stanów średnich.

W zlewni rzeki Drawy zarejestrowano stabilizację z tendencją spadku, strefa stanów niskich.

W ciągu najbliższej doby dla dolnego odcinka Noteci i jego dopływów prognozowana jest stabilizacja oraz spadki, lokalnie wzrosty. Na górnym odcinku Noteci prognozowana jest stabilizacja oraz lokalne spadki, a także wzrosty spowodowane spływem wód opadowych. Stany wody będą układać się w strefie stanów niskich oraz średnich, lokalnie wysokich.

W ciągu najbliższej doby IMGW-PIB prognozuje zachmurzenie małe i umiarkowane, okresami duże, lokalnie przelotne opady deszczu, temperatura w ciągu dnia wahać się będzie od 21°C do 24°C w całym regionie, temperatura minimalna w nocy lokalnie spadnie do 8°C, wiatr słaby i umiarkowany, północno-zachodni.

Obszar administrowany przez RZGW w Gdańsku

Na wodowskazach zlewni „Ujście Wisły” pozostających pod wpływem morza obserwuje się stany średnie.

Na wodowskazach zlewni „Ujście Wisły” niepozostających pod wpływem morza: na Wiśle obserwuje się stany średnie i niskie; na wodowskazach pozostałych rzek zlewni występują stany niskie i średnie.

Na wodowskazach zlewni „Przymorze” pozostających pod wpływem morza obserwuje się stany średnie.

Na wodowskazach zlewni „Przymorze” niepozostających pod wpływem morza obserwuje się stany średnie, miejscami niskie.

Na wodowskazach zlewni „Zalew Wiślany” pozostających pod wpływem Zalewu obserwuje się stany średnie.

Na wodowskazach zlewni „Zalew Wiślany” niepozostających pod wpływem Zalewu obserwuje się średnie, miejscami niskie.

Na wodowskazach zlewni „Wisła od Narwi do Drwęcy” w granicach Regionu Wodnego Dolnej Wisły obserwuje się stany średnie i niskie.

W ciągu najbliższej doby IMGW-PIB prognozuje w dzień zachmurzenie początkowo duże i przelotne opady deszczu. Po południu postępujące od zachodu większe przejaśnienia i roz pogodzenia i stopniowy zanik opadów. Temperatura maksymalna od 20°C do 23°C, nad morzem około 18°C. Wiatr słaby i umiarkowany, nad morzem okresami porywisty, północno-zachodni i zachodni. W nocy bezchmurnie lub zachmurzenie małe, nad ranem

miejscami umiarkowane. Lokalnie mgła, ograniczająca widzialność do 300 m. Temperatura minimalna od 8°C do 10°C, tylko nad morzem do 13°C. Wiatr słaby, z kierunków zachodnich.

Obszar administrowany przez RZGW w Gliwicach

W ciągu ostatniej doby odnotowano opady deszczu powyżej 20 mm w zlewniach:

- **Mała Wisła** maksymalnie: w zlewni Brynicy – 55,4 mm; w zlewni Wisły – 34,4 mm; w zlewni Malinki – 29,8 mm; w zlewni Przemszy – 26,5 mm; w zlewni Leśnicy – 24,8 mm;
- **Górna Odra** maksymalnie: w zlewni Kłodnicy – 34,5 mm; w zlewni Olzy – 29,8 mm; w zlewni Stobrawy – 26,3 mm;
- **Górna Odra (strona czeska)** maksymalnie: w zlewni Ostrawicy – 84,8 mm; w zlewni Odry – 43,1 mm; w zlewni Olzy – 38,2 mm; w zlewni Moravki – 37,2 mm;; w zlewni Opawy – 22,8 mm; w zlewni Osobłogi – 21,7 mm.

Stany wody w **Regionie Wodnym Małej Wisły** kształtują się w strefie stanów lokalnie niskich, średnich i wysokich. Przekroczony jest 1 stan alarmowy oraz 2 stany ostrzegawcze.

Stany wody w **Regionie Wodnym Górnej Odry** kształtują się w strefie stanów niskich, średnich oraz punktowo wysokich.

Na najbliższą dobę IMGW-PIB prognozuje w dzień zachmurzenie duże z większymi przejaśnieniami, pod wieczór roz pogodzenia. Przelotne opady deszczu, początkowo możliwe burze. Suma opadów do 15 mm, na południu województwa do 20 mm. Temperatura maksymalna od 21°C do 23°C, w rejonach podgórskich od 18°C do 21°C, wysoko w Beskidach od 15°C do 18°C. Wiatr rano słaby, później umiarkowany, północno-zachodni. Wysoko w górach wiatr słaby i umiarkowany, północny i północno-zachodni. W czasie burz wiatr porywisty. W nocy zachmurzenie małe i umiarkowane, jedynie na południu początkowo duże. Zanikające przelotne opady deszczu, głównie na południu województwa. Lokalnie, głównie w obszarach roz pogodzeń, mgły ograniczające widzialność do 300 m. Temperatura minimalna od 13°C do 15°C, w rejonach podgórskich od 10°C do 13°C, wysoko w Beskidach od 9°C do 12°C. Wiatr słaby, północno-zachodni i północny, miejscami zmienny. Wysoko w górach wiatr umiarkowany, północny i północno-wschodni.

Obszar administrowany przez RZGW w Krakowie

W ciągu minionej doby opady atmosferyczne odnotowano opady atmosferyczne w całym regionie Górnej Zachodniej Wisły o różnym natężeniu. Najwyższe sumy opadów powyżej 30 mm odnotowano w zlewniach: Białej do 40,7 mm (stacja Jastrzębia), Górnego Dunajca do 36,1 mm (stacja Bukowina Tatrzańska), Soły do 35,7 mm (stacja Koszarawa), Nidy do 34,4 mm (stacja Konieczno) i Popradu do 33,2 mm (stacja Muszyna). Na pozostałym obszarze opady do 26 mm.

Sytuacja hydrologiczna w regionie wodnym górnej-zachodniej Wisły jest stabilna. Zwierciadła wód układają się głównie w strefie stanów średnich i niskich. W związku ze spływem wód opadowych strefę stanów wysokich odnotowano na Bobrzy w profilu Słownik. W ciągu minionej doby dominowały wzrosty stanów wód maksymalnie do 67 cm na Wiśle w profilu Czernichów-Prom i do 35 cm na Białej w Koszycach Wielkich. Spadki stanów wód wystąpiły głównie w zlewni Soły do 39 cm w Cięcynie.

Na najbliższą dobę IMGW-PIB prognozuje w dzień zachmurzenie duże z większymi przejaśnieniami, pod wieczór na zachodzie regionu roz pogodzenia. Przelotne opady deszczu i burze, miejscami z gradem. Wysokość opadów w czasie burz do 25 mm, na południu do 40 mm.

Obszar administrowany przez RZGW w Lublinie

W ciągu minionej doby na obszarze administrowanym przez RZGW w Lublinie nie zaobserwowano opadów powyżej 20 mm.

W zlewni Bugu po Krzyczew zaznaczyły się wahania poziomu wody w strefie stanów niskich i średnich.

W zlewni Bugu poniżej profilu Krzyczew obserwowano stabilizację i opadanie stanu wody oraz lokalne wahania, związane ze spływem wód opadowych - w strefie wody średniej i niskiej.

W zlewni Bugu po Krzyczew prognozuje się stabilizację lub spadki poziomu wody w strefie stanów niskich i średnich.

W zlewni Bugu poniżej profilu Krzyczew przewiduje się wahania stanu wody oraz lokalne wzrosty, związane z prognozowanymi opadami deszczu o charakterze burzowym - w strefie wody średniej, lokalnie w niskiej. W rejonie występowania intensywnych opadów wzrosty mogą być znaczne.

Na najbliższą dobę IMGW-PIB prognozuje w dzień zachmurzenie umiarkowane i duże. Miejscami przelotne opady deszczu i burze z gradem. Suma opadów w burzach do 45 mm. Temperatura maksymalna od 21°C do 27°C. Wiatr słaby i umiarkowany, północno-zachodni. W czasie burz porywy do 70 km/h. W nocy zachmurzenie umiarkowane i duże. W pierwszej połowie nocy miejscami zanikające przelotne opady deszczu i burze. Suma opadów w burzach do 20 mm. Temperatura minimalna od 11°C do 16°C. Wiatr słaby, północno-zachodni i północny. W czasie burz możliwe porywy wiatru do 60 km/h.

Obszar administrowany przez RZGW w Poznaniu

W ciągu minionej doby w regionie wodnym Warty odnotowano opady deszczu głównie na wschodzie i południu – największe sumy opadu w Kole do ok. 55 mm, w Wieluniu i Kręciwilku do ok. 40 mm.

W Regionie Wodnym Warty na południu i wschodzie stany wody przeważnie ze wzrostem lub wahaniami (związane z gwałtownymi burzami), w pozostałej części niewielkie spadki lub wzrosty.

Na górnej **Warcie** do zbiornika Poraj wzrost stanów wody w strefie stanów wysokich – do ok. 107 cm w Lgocie Nadwarcie. Dalej do zbiornika Jeziorsko początkowo stany średnie z wahaniami w Częstochowie do ok. 45 cm, dalej stany niskie z kilkucentymetrowym wzrostem. Na dopływach tego odcinka wzrosty do ok. 39 cm (Liswarta), zmiany w strefie stanów niskich albo średnich, lokalnie na Liswarcie (Niwki) w wysokich. Na Warcie poniżej zbiornika Jeziorsko niskie stany wody, w Uniejowie wahania stanów do ok. 22 cm, dalej do m. Nowa Wieś Podgórna wzrosty do kilkunastu centymetrów, do ujścia Noteci niewielkie spadki, a poniżej do Kostrzyna nad Odrą centymetrowe wahania stanów. Na dopływach przeważnie wzrost lub wahania w strefie stanów niskich albo średnich, największe zmiany na Nerze do ok. 52 cm w Lutomiersku, lokalnie na Wełnie spadek do ok 31 cm (praca urządzeń hydrotechnicznych).

W zlewni Proсны zanotowano wzrost stanów wody, na Prośnie do ok. 67 cm w Mirkowie, na dopływach do ok. 39 cm na Niesóbce (Kuznica Skakawska); zmiany w strefie średnich i niskich, na górnej Prośnie w wysokich.

Na pośrednim stanowisku **Kanału Ślesińskiego** rzędna piętrzenia układa się pomiędzy NPP a MaxPP, na szczytowym pomiędzy MinPP a NPP.

W ciągu najbliższej doby na Warcie do zbiornika Poraj prognozowane są spadki stanów wody w strefie średnich. Poniżej przeważnie wzrosty stanów wody spowodowane zmianą odpływu ze zbiornika Poraj, zmiany w strefie niskich, lokalnie w średnich. Na dopływach tego odcinka również wzrost w strefie niskich i średnich, lokalnie wysokich (Liswarta, Niwki). Na Warcie poniżej zbiornika Jeziorsko stany niskie: początkowo ze znacznym wzrostem – zmiana odpływu ze zbiornika Jeziorsko, dalej wzrost i wahania, poniżej ujścia Noteci spadek stanów. Na dopływach prognozowany na ogół spadek lub wahania w strefie stanów niskich i średnich. W zlewni Proсны możliwe wzrosty lub wahania w strefie średnich albo niskich, jedynie na górnej Prośnie zmiany w strefie dolnej wysokich.

Na najbliższą dobę IMGW-PIB prognozuje zachmurzenie małe i umiarkowane, na wschodzie regionu okresami duże i tam miejscami przelotne opady deszczu; temperatura maksymalna do 24°C, minimalna od 10°C; wiatr słaby i umiarkowany, północno-zachodni.

Obszar administrowany przez RZGW w Rzeszowie

W ciągu ostatniej doby zaobserwowano średnie opady w zlewni wysokości 10 mm w zlewni Górnego Sanu, 7-8 mm w zlewni Górnego Wiśłoka i Dolnej Wiśłoki oraz poniżej 3 mm na pozostałym obszarze administrowanym przez RZGW w Rzeszowie.

Na obszarze **zlewni Sanu i Wisłoka** stany wód układają się w strefie wody niskiej oraz średniej. W ciągu ostatniej doby na większości stacji wodowskazowych zaobserwowano wzrost lub stabilizację stanu wody. Największy wzrost stanu wody miał miejsce w przekroju Dwernik na Sanie (10 cm), Zagórz na Oślawie (9 cm), Żarnowa na Wisłoku (8 cm).

Na obszarze **zlewni Wisłoki i Łęgu** stany wód układają się w strefie wody niskiej i średniej. W ciągu ostatniej doby na wszystkich stacjach wodowskazowych zaobserwowano spadek lub stabilizację stanu wody. Największy wzrost stanu wody miał miejsce w przekroju Głowaczowa na Grabince (2 cm), Krempana-Kotań na Wistoce (1 cm), Brzeźnica na Brzeźnicy (1 cm).

Na najbliższą dobę IMGW-PIB prognozuje w dzień zachmurzenie umiarkowane i duże, przed południem miejscami małe. Przelotne opady deszczu i burze, miejscami z gradem. Wysokość opadów w czasie burz do 45 mm. Temperatura maksymalna od 24°C na zachodzie województwa do 27°C na wschodzie. Wiatr umiarkowany, północno-zachodni. W czasie burz wiatr w porywach do 65 km/h. W nocy zachmurzenie duże z większymi przejaśnieniami. Przelotne opady deszczu, w pierwszej części nocy burze. Wysokość opadów w czasie burz do 30 mm. Lokalnie, głównie w kotlinach górskich, mgły ograniczające widzialność do 300 m. Temperatura minimalna od 15°C do 17°C. Wiatr słaby i umiarkowany, północno-zachodni. W czasie burz wiatr w porywach do 60 km/h.

Obszar administrowany przez RZGW w Szczecinie

Stany wody na wodowskazach **Odry granicznej poniżej ujścia Warty** układają się w strefie stanów niskich z nieznaczną tendencją spadkową, w Widuchowej wahają się w strefie stanów średnich.

W **ujściowym odcinku Odry i na Zalewie Szczecińskim** stany wody wahają się w strefie stanów średnich.

Na **odcinku wybrzeża morskiego** stany wody wahają się w strefie stanów średnich.

Na rz. **Myśli** stany wody układają się w strefie stanów średnich.

Na rz. **Inie** stany wody układają się w strefie stanów niskich.

Stany **rzek Przymorza Zachodniego** układają się przeważnie w strefie stanów niskich, lokalnie średnich.

Na rz. **Redze** stany wody układają się w strefie stanów niskich.

Na rz. **Parsęcie** stany wody układają się w strefie stanów niskich, lokalnie w środkowym biegu rzeki w strefie stanów średnich.

Na rz. **Radwi** stany wody układają się w strefie stanów niskich.

Na rz. **Wieprzy** stany wody w górnym biegu rzeki układają się w strefie stanów niskich, w dolnym biegu rzeki układają się w strefie stanów średnich.

Obszar administrowany przez RZGW w Warszawie

W ciągu minionej doby na obszarze administrowanym przez RZGW w Warszawie opad dobowy o sumie powyżej 20 mm został zaobserwowany na siedmiu stacjach opadowych – maksymalnie 90,6 mm na stacji Przedbórz w zlewni Pilicy.

Obecnie stany wód na obszarze administrowanym przez RZGW w Warszawie układają się w strefie stanów niskich i średnich, lokalnie wysokich.

W ciągu najbliższej doby przewiduje się **na Wiśle**: od Zawichostu do Annapola niewielkie wzrosty stanu wody w strefie stanów niskich; od stacji: Puławy-Azoty do Kępy Polskiej stabilizację stanu wody w strefie stanów niskich, lokalnie średnich (stacja: Wyszogród); na stacji Włocławek wahania stanu wody na granicy strefy stanów niskich i średnich.

Na **dopływach Wisły** od Zawichostu do Włocławka przewiduje się wahania stanu wody w strefie stanów niskich i średnich, lokalnie wysokich.

Na stacji Januszewice na Czarnej Włoszczowskiej wzrosty stanu wody w strefie stanów średnich. Przekroczenie stanu ostrzegawczego będzie się utrzymywać.

Na Pilicy na stacji Wąsosz wzrosty stanu wody w strefie stanów wysokich. Spodziewane przekroczenie stanu ostrzegawczego.

Na stacji Bielawy na Mrodze wzrosty stanu wody w strefie stanów wysokich, z możliwością przekroczenia stanu ostrzegawczego.

W ciągu najbliższej doby na **Narwi od Orzyca po ujście** prognozuje się stabilizację stanu wody w strefie stanów średnich. Na dopływach przewiduje się wahania stanu wody w strefie stanów średnich i niskich.

W **zlewni Bugu od Liwca do ujścia** prognozuje się stabilizację stanu wody w strefie stanów niskich, lokalnie średnich (stacja: Popowo).

W ciągu najbliższej doby w regionie administrowanym przez RZGW w Warszawie w ciągu dnia na północnym zachodzie przelotne opady deszczu, na zachodzie przelotne opady deszczu – możliwe burze. Na pozostałym obszarze przelotne opady deszczu i burze (na wschodzie i w części środkowej burze z gradem). W trakcie burz prognozowana suma opadów do 40 mm, wiatr w porywach do 70 km/h. W nocy na wschodzie zanikające przelotne opady deszczu i burze, w czasie których przewidywana suma opadów - do 20 mm, porywy wiatru do 60 km/h.

Obszar administrowany przez RZGW we Wrocławiu

W minionej dobie odnotowano opady deszczu, maksymalne w zlewni Baryczy – 43 mm, Nysy Kłodzkiej – 21 mm, Widawy – 19 mm, Białej Głuchotaskiej – 17 mm, w pozostałych zlewniach poniżej 10 mm. Stany wód na wodowskazach **środkowej Odry** (poniżej ujścia Nysy Kłodzkiej) układają się w strefie stanów średnich na odcinku skanalizowanym oraz niskich na odcinku swobodnie płynącym.

Stany wód na wodowskazach **dolnej Odry** (powyżej ujścia Warty) układają się w strefie stanów niskich.

Stany wód na **pozostałych wodowskazach** układają się w strefie stanów niskich i średnich oraz miejscami wysokich.

Obecnie obserwuje się stabilizację stanów wody, lokalne wzrosty spowodowane pracą urządzeń hydrotechnicznych oraz wpływem wód opadowych. W najbliższym czasie spodziewany jest wzrost stanów wody na Odrze Środkowej, spowodowany wpływem wód opadowych ze zlewni Górnej Odry.

9. Informacja o zbiornikach.

		Zbiorniki retencyjne - ogółem								
		Sytuacja na dzień 10.06.2022 r. na godz. 6 ⁰⁰ (UTC)								
		Zbiorniki rzeka	Odptyw średni [m ³ /s]	Dopływ średni [m ³ /s]	Poj. aktual. [mln m ³]	* Poj. norm. [mln m ³]	* Poj. Przy Max PP [mln m ³]	*Rezerwa pow. wymagana [mln m ³]	Aktualna rez. pow. [mln m ³]	Rezerwa do wykorzyst. %
1	2	3	4	5	6	7	8	9		
							6-5	6-4	8/7*100	
RZGW w Białymstoku	1	Zb. Siemianówka (Narew)	4,5	4,6	65,6	64,8	79,1	14,3	13,5	94
RZGW w Bydgoszczy	2	Jez. Gopło (Noteć)	1,4	0,8	6,4	-	21,7	7,7	15,3	198
	3	Zb. Pakość (Mała Noteć)	1,6	0,7	22,4	36,3	42,6	6,3	20,1	320
RZGW w Gliwicach	4	Zb. Goczałkowice **** (Wiśła)	10,6	21,5	93,4	118,1	161,3	43,2	67,9	157
	5	Zb. Wiśła-Czarne (Wiśła)	2,0	1,3	1,7	2,5	4,1	1,6	2,3	147
	6	Zb. Łąka (Pszczynka)	0,7	1,0	7,7	8,0	11,2	3,2	3,5	109

	7	Zb. Kuźnica Warężyńska (Przemsza)	0,1	0,1	39,2	39,2	46,3	7,1	7,1	100
	8	Zb. Przeczyce (Przemsza)	0,9	7,9	10,3	8,6	20,4	2,9	10,0	349
	9	Zb. Kozłowa Góra (Brynica)	1,5	7,0	10,8	12,6	17,6	5,1	6,8	134
	10	Zb. Pogoria III (Pogoria)			11,5	11,4	12,0	0,6	0,5	87
	11	Zb. Dzierżno Duże (Kłodnica)	3,3	13,7	59,4	78,0	82,9	6,2	24,9	400
	12	Zb. Pławniowice (Toszecki Potok)			26,8	26,7	29,2	2,5	2,4	94
	13	Zb. Dzierżno Małe (Drama)	1,6	1,6	8,6	9,5	12,3	2,8	4,0	143
	14	Zb. Turawa (Mała Panew)	4,3	6,4	69,6	80,0	92,6	12,6	23,0	183
	15	Zb. Rybnicki ** (Ruda)	1,4	5,0	20,9	22,1	23,5	1,4	2,4	172
RZGW w Krakowie	16	Zb. Czaniec (Soła)	17,5	16,9	0,9	1,3	1,3	0,0	0,0	
	17	Zb. Porąbka (Soła)	16,9	15,5	19,7	22,0	26,5	4,5	6,8	151,0
	18	Zb. Tresna (Soła) *	15,5	41,5	53,9	53,9	92,7	38,8	38,8	100,0
	19	Zb. Świnna Poręba (Skawa)	5,4	7,2	90,3	100,7	160,8	60,1	70,5	117,0
	20	Zb. Dobczyce (Raba) *	2,4	6,0	84,5	92,7	137,7	45,0	53,3	118,0
	21	Zb. Chańcza (Czarna)	1,4	1,5	12,7	14,2	23,8	9,6	11,1	116,0
	22	Zb. Czchów (Dunajec)	36,0	36,0	5,9	7,5	7,5	0,0	1,6	
	23	Zb. Rożnów (Dunajec) *	36,0	44,0	96,2	105,8	155,8	50,0	59,6	119,0
	24	Zb. Czorsztyn (Dunajec)	20,0	15,6	154,4	176,5	238,6	62,1	84,1	135,0
	25	Zb. Ześlawice (Dłubnia)			0,4	0,4	0,7	0,3	0,3	
RZGW w Lublinie	26	Zb. Nielisz (Wieprz)	3,9	5,6	20,7	20,6	28,5	7,9	7,8	99
RZGW w Poznaniu	27	Zb. Jeziorsko (Warta)	16,0	46,7	79,1	142,8	202,0	59,2	122,9	208
	28	Zb. Poraj (Warta)	2,0	6,9	12,3	12,5	20,3	7,8	8,1	103
RZGW w Rzeszowie	29	Zb. Klimkówka (Ropa)	2,0	0,2	25,9	32,0	42,0	10,0	16,0	160
	30	Zb. Besko (Wisłok)	0,9	0,6	5,8	8,4	13,2	6,3	7,4	117
	31	Zb. Solina ** (San)	25,5	8,8	387,8	422,0	472,0	50,0	84,3	169
RZGW w Warszawie	32	Zb. Brody Iłżeckie (Kamienna)	2,3	2,1	5,2	6,7	7,6	0,9	2,4	273
	33	Zb. Wióry (Świślina)	0,6	0,9	15,6	15,7	34,7	18,9	19,1	101

	34	Zb. Sulejów (Pilica)	20,0	21,7	72,9	75,1	84,3	9,2	11,5	124
	35	Zb. Cieszanowice (Luciąża)	0,6	0,9	5,2	7,3	9,1	1,8	3,9	223
	36	Zb. Miedzna (Wąglanka)	8,8	17,8	3,5	3,4	3,8	0,4	0,3	65
	37	Zb. Domaniów (Radomka)	1,9	2,9	7,2	9,9	14,4	4,5	7,2	161
	38	Zb. Włocławek***** (Wiśła)	495,00	510,00	359,88	369,880	453,590			rzędna wody górnej: 57,15 m n.p.m.
	39	Zb. Dębe***** (Narew)	176,00	176,00	89,30	89,960	95,980			rzędna wody górnej: 79,00 m n.p.m.
RZGW we Wrocławiu	40	Topola (Nysa Kłodzka)	6,5	6,1	16,4	16,5	21,7	5,2	5,3	102
	41	Kozielno (Nysa Kłodzka)	6,5	6,5	12,7	12,9	16,3	3,4	3,6	105
	42	Otmuchów (Nysa Kłodzka)	10,0	6,6	51,4	58,4	129,2	70,8	77,8	110
	43	Nysa (Nysa Kłodzka)	15,0	15,0	56,9	65,7	121,7	56,0	64,8	116
	44	Słup (Nysa Szalona)	0,3	0,3	16,3	23,6	38,1	14,5	21,8	150
	45	Mietków (Bystrzyca)	2,0	2,0	47,0	63,0	77,2	14,2	30,2	213
	46	Dobromierz (Strzegomka)	0,3	0,1	7,1	10,0	11,4	1,4	4,3	318
	47	Bukówka (Bóbr)	0,5	0,2	10,3	12,8	16,7	3,9	6,3	163
	48	Sosnówka (Czerwonka)	0,2	0,2	7,9	10,9	14,8	3,9	6,9	176
	49	Pilchowice ** (Bóbr)	9,8	6,6	22,1	24,0	50,0	26,0	27,9	107
	50	Złotniki ** (Kwisa)	2,3	0,9	8,2	9,7	12,1	2,4	3,9	164
	51	Leśna ** (Kwisa)	3,1	2,7	6,4	7,0	16,8	9,8	10,5	107
	52	Lubachów ** (Bystrzyca)	1,3	0,5	4,3	4,9	6,8	1,9	2,5	134

* wartości stałe

** Zbiorniki energetyczne

**** Ujęcie wody pitnej

*****zbiornik przepływowy

" rzędne piętrzenia zbiornika Włocławek (m n.p.m.): Min PP: 56,5, NPP: 57,3 MaxPP: 57,3

" rzędne piętrzenia zbiornika Dębe (m n.p.m.): Min PP: 78,52, NPP: 79,02 MaxPP: 79,22

Obszar administrowany przez RZGW w Białymstoku

Zbiornik Siemianówka pracuje zgodnie z obowiązującymi instrukcjami. Aktualna pojemność powodziowa wynosi 13,5 mln m³. Zbiornik dysponuje rezerwą powodziową na poziomie 94%.

Obszar administrowany przez RZGW w Bydgoszczy

Zbiorniki Gopło i Pakość posiadają pełne rezerwy powodziowe.

Parametry zbiorników z godz. 6:00 UTC przedstawiają się następująco: na zbiorniku Pakość rzędna piętrzenia wynosi 77,63 m n.p.m. (213 cm > MinPP), zwiększony odpływ ze zbiornika w wyniku przesterowania wynosi 1,6 m³/s. Na zbiorniku Gopło rzędna piętrzenia wynosi 76,68 m n.p.m. (32 cm > MinPP), odpływ średni wynosi 1,4 m³/s.

Obszar administrowany przez RZGW w Gdańsku

W Regionie Wodnym Dolnej Wisły brak dużych, sztucznych zbiorników wodnych o istotnym znaczeniu przeciwpowodziowym objętych systemem monitorowania w ramach osłony przeciwpowodziowej kraju. Informacje o zbiorniku we Włocławku, który ma znaczenie dla osłony regionu, podaje RZGW w Warszawie.

Obszar administrowany przez RZGW w Gliwicach

Zgodnie z zaleceniami OTKZ zbiorniki Dzierżno Duże i Wisła Czarne posiadają obniżony poziom piętrzenia. Zbiornik Pogoria III posiada 86% rezerwy powodziowej, zbiornik Pławniowice posiada 94% rezerwy powodziowej, zbiornik Kuźnica Warężyńska 99% rezerwy powodziowej. Na pozostałych zbiornikach będących w administracji RZGW w Gliwicach rezerwa powodziowa jest w pełni zachowana.

Sytuacja w dorzeczu Górnej Odry po stronie czeskiej:

Zbiornik: VD Oleśná na rzece: Oleśná posiada 34,02% sterowalnej rezerwy powodziowej.

Pozostałe zbiorniki pracują w zakresie swoich pojemności użytkowych i posiadają pełne rezerwy powodziowe (100%).

Źródło informacji - portal Povodi Odry, stan na 10.06.2022 r., godz. 09:40 CEST.

Obszar administrowany przez RZGW w Krakowie

Sytuacja na zbiornikach jest stabilna. Wszystkie zbiorniki posiadają pojemności powodziowe większe od wymaganych instrukcją.

Obszar administrowany przez RZGW w Lublinie

Zbiornik Nielisz pracuje zgodnie z obowiązującymi instrukcjami. Aktualna pojemność powodziowa wynosi 7,8 mln m³.

Obszar administrowany przez RZGW w Poznaniu

Zbiornik Poraj i zbiornik Jeziorsko posiadają pełne rezerwy powodziowe.

Na zbiorniku Jeziorsko rzędna piętrzenia wynosi 118,16 m n.p.m. (od wczoraj + 9 cm, 184 cm poniżej NPP), średni dopływ do zbiornika wynosi 46,67 m³/s przy odpływie średnim z ostatniej doby 16,00 m³/s. Zbiornik dysponuje rezerwą 122,9 mln m³, z możliwością powiększenia o dalsze 20,5 mln m³ pojemności forsowanej. Na zbiorniku Poraj rzędna piętrzenia wynosi 275,43 m n.p.m. (od wczoraj + 12 cm, 7 cm poniżej NPP), średni dopływ do zbiornika wynosi 6,91 m³/s przy odpływie średnim z ostatniej doby 1,96 m³/s. Zbiornik dysponuje rezerwą 8,1 mln m³, z możliwością powiększenia o dalsze 4,1 mln m³ pojemności forsowanej.

Obszar administrowany przez RZGW w Rzeszowie

Wszystkie zbiorniki posiadają rezerwy powodziowe większe od wymaganych. Zbiorniki retencyjne zapewniają odpływy większe od nienaruszalnych zgodnie z instrukcjami gospodarowania wodą.

Na zbiorniku Klimkówka rzędna piętrzenia wynosi 392,45 m n.p.m., średni dopływ do zbiornika wynosi 0,15 m³/s przy odpływie średnim z ostatniej doby 2,0 m³/s. Zbiornik dysponuje rezerwą 16,0 mln m³. Na zbiorniku Besko rzędna piętrzenia wynosi 329,13 m n.p.m., średni dopływ do zbiornika wynosi 0,6 m³/s przy odpływie średnim z ostatniej doby 0,9 m³/s. Zbiornik dysponuje rezerwą 7,4 mln m³. Na zbiorniku Solina rzędna piętrzenia wynosi 415,17 m n.p.m., średni dopływ do zbiornika wynosi 8,8 m³/s przy odpływie średnim z ostatniej doby 25,5 m³/s. Zbiornik dysponuje rezerwą 84,3 mln m³.

Obszar administrowany przez RZGW w Warszawie

Zbiornik Miedzna na rzece Wąglanka posiada 65% rezerwy powodziowej, pozostałe zbiorniki posiadają rezerwy większe od wymaganych.

Na Zbiorniku Włocławek dopływ średni dobowy na godz. 6:00 UTC wynosił około 510 m³/s, natomiast odpływ około 495 m³/s. Rzędna wody dolnej śluzy: 42,94 m n.p.m.

Na Zbiorniku Dębe dopływ średni dobowy na godz. 6:00 UTC wynosił około 175 m³/s i był zrównoważony odpływem.

Obszar administrowany przez RZGW we Wrocławiu

Wszystkie zbiorniki posiadają wolne pojemności powodziowe i dodatkowe. Dopływy do zbiorników kształtują się w strefie stanów średnich i lokalnie niskich. Urządzenia upustowe są drożne, urządzenia manewrowe są sprawne. Suche zbiorniki przeciwpowodziowe nie piętrzą wody. Poldery przeciwpowodziowe nie piętrzą wody. Wszystkie zbiorniki pracują zgodnie z instrukcjami gospodarowania wodą.

10. Informacja o żeglowności rzek i stanie urządzeń hydrotechnicznych.

RZGW w Białymstoku

Nowe: W dniach 11-12.06.2022 r. na rzece Netta odbędzie się impreza pn. „38 Długodystansowe Mistrzostwa Polski w Kajakarstwie Klasycznym” – szczegółowe informacje zawarto w *Komunikacie Nawigacyjnym nr 12/2022*

Z dniem 6 czerwca 2022 r. została zamknięta dla żeglugi śluza Guzianka II - szczegółowe informacje zawarto w [Komunikacie Nawigacyjnym nr. 9/2022r.](#)

Z dniem 6 maja 2022r. dla żeglugi została otwarta droga wodna rzeki Pisy (km 0+000 – 80+000) szczegółowe informacje zawarto w [komunikacie nawigacyjnym nr 7/2022.](#)

Od dnia 25 kwietnia br. dla żeglugi została otwarta droga wodna Systemu Wielkich Jezior Mazurskich – szczegółowe informacje zawarto w [komunikacie nawigacyjnym nr 1/2022.](#)

Z dniem 28 kwietnia br. zostanie otwarta dla żeglugi droga wodna Kanał Augustowski – szczegółowe informacje zawarto w [komunikacie nawigacyjnym nr 2/2022.](#)

Z dniem 29 kwietnia br. dla żeglugi została otwarta droga wodna rzeki Narew – szczegółowe informacje zawarto w [komunikacie nawigacyjnym nr 6/2022.](#)

Na Kanale Mioduńskim, będącym fragmentem drogi wodnej Pisz - Węgorzewo w Systemie Wielkich Jezior Mazurskich, obowiązuje zmieniona organizacja ruchu i tymczasowe oznakowanie nawigacyjne w związku z prowadzonymi pracami remontowymi- szczegółowe informacje zawarto w [komunikacie nawigacyjnym nr 3/2022.](#)

Na Kanale Szymońskim, będącym fragmentem drogi wodnej Pisz - Węgorzewo w Systemie Wielkich Jezior Mazurskich, obowiązuje zmieniona organizacja ruchu i tymczasowe oznakowanie nawigacyjne w związku z prowadzonymi pracami remontowymi- szczegółowe informacje zawarto w [komunikacie nawigacyjnym nr 4/2022.](#)

Na rzece Węgorapie i w Kanale Węgorzewskim (odcinek drogi wodnej Pisz – Węgorzewo w Systemie Wielkich Jezior Mazurskich) obowiązuje zmieniona organizacja ruchu i tymczasowe oznakowanie nawigacyjne w związku z prowadzonymi pracami remontowymi - szczegółowe informacje zawarto w [komunikacie nawigacyjnym nr 5/2022.](#)

Komunikaty nawigacyjne dostępne są pod adresem: <http://bialystok.wody.gov.pl/komunikaty-nawigacyjne>.

RZGW w Bydgoszczy

Z dniem **8 kwietnia 2022 r.** otwiera się dla żeglugi administrowane śródlądowe drogi wodne na połączeniu wodnym Wisła – Odra oraz na połączeniu wodnym rzeka Warta – Kanał Bydgoski, **na odcinkach wskazanych poniżej:**

- I. na połączeniu wodnym Wisła – Odra
 - **Kanał Bydgoski** w km drogi wodnej od 014+800 do 038+900
 - **Noteć dolna** w km drogi wodnej od 038+900 do 176+200
- II. na połączeniu wodnym Warta – Kanał Bydgoski
 - **Kanał Ślesiński** w km drogi wodnej od 026+460 do 032+000
 - **Jezioro Gopło** w km drogi wodnej od 032+000 do 059+500
 - **Noteć górna** w km drogi wodnej od 059+500 do 121+600
 - **Kanał Górnonotecki** w km drogi wodnej od 121+600 do 146+600

Szczegółowe informacje dotyczące m.in. głębokości tranzytowych oraz śluzowania znajdują się w [komunikacie nawigacyjnym nr 1/2022.](#)

Komunikaty nawigacyjne dostępne są pod adresem: <http://bydgoszcz.wody.gov.pl/komunikaty-nawigacyjne>

RZGW w Gdańsku

W dniach 29-30.04.2022 otwarto sezon żeglugowy na drogach wodnych Regionu Wodnego Dolnej Wisły pozostających w zarządzie RZGW Gdańsk. Szczegółowe informacje znajdują się w komunikatach nawigacyjnych oraz codziennych informacjach żeglugowych publikowanych na stronie internetowej <https://gdansk.wody.gov.pl/komunikaty-nawigacyjne>

RZGW w Gliwicach

Od dnia **01.05.2022 r.** otwiera się dla żeglugi odcinek szlaku żeglugowego na **rzece Odrze w km 98+600 (Ujście Kanału Gliwickiego do rzeki Odry) – 129+850 (OH Rogów)** Odrzańskiej Drogi Wodnej. [Komunikat nawigacyjny nr 4/2022.](#)

Od dnia **28.03.2022 r.** otwarto dla żeglugi **Odrzańską Drogę Wodną (ODW) w km 51+000 (miasto Racibórz) – 98+600 (Ujście Kanału Gliwickiego do rzeki Odry), Kanał Gliwicki oraz Kanał Kędzierzyński.** [Komunikat nawigacyjny nr 2/2022.](#)

Od dnia **16.03.2022 r.** otwarto dla żeglugi **Odrzańską Drogę Wodną (ODW) w km 129+850 (OH Rogów) - 181+300 (OH Ujście Nisy – granica RZGW Gliwice).** [Komunikat nawigacyjny nr 1/2022.](#)

Komunikaty nawigacyjne dostępne są pod adresem: <https://gliwice.wody.gov.pl/komunikaty-nawigacyjne>

RZGW w Krakowie

Zgodnie z treścią komunikatu nawigacyjnego nr 8 /2022, **od dnia 11.05.2022 r.** mogą nastąpić utrudnienia w żegludze, z uwagi na związane z niskimi przepływami w rzece okresowe uruchamianie progu piętrzącego Elektrowni w Połańcu zlokalizowanego **w km 223+650 rzeki Wisły.**

Zgodnie z treścią komunikatu nawigacyjnego nr 6 /2022, **od dnia 11.05.2022 r.** szlak żeglugowy na **rzece Wiśle w km 175+400 (ujście rzeki Nidy) do km 295+200 (ujście rzeki Sanny)** jest otwarty dla ruchu jednostek pływających.

Zgodnie z treścią komunikatu nawigacyjnego nr 5/2022 w związku z prowadzonymi pracami remontowymi **na stopniu wodnym Kościuszeko, od dnia 9 maja 2022 r. do odwołania,** w robocze dni tygodnia: od poniedziałku do czwartku w godzinach 7.00 do 18.00 oraz w piątek w godzinach 7.00 do 15.00 wprowadza się następujące godziny śluzowań: w górę rzeki : 8.00, 11.15, 14.00, 16.00, 18.00; w dół rzeki : 9.30, 13.00, 15.30, 17.30.

Zgodnie z treścią komunikatu nawigacyjnego nr 4/2022 z dnia 08.04.2022 r. szlak żeglowny na rzece Wiśle w dniu **04.06.2021 r. w godz. 20:00 – 23:30** zostanie wyłączony z ruchu żeglugowego na odcinku **od km 76+450 (most Dębnicki) do km 77+190 (Most Grunwaldzki)** z powodu imprezy plenerowej.

Zgodnie z treścią komunikatu nawigacyjnego nr 3/2022 w związku z pracami remontowymi na kierownicy **stopnia Kościuszko do dnia 30.11.2022 r.** mogą wystąpić utrudnienia w żegludze.

Zgodnie z treścią komunikatu nawigacyjnego nr 1/2022 z dnia 03.01.2022 r., w związku z ustąpieniem zjawisk lodowych, **od dnia 3 stycznia 2022 r. śluzy przy stopniach wodnych Dwory, Smolice, Łączany (Borek Szlachecki), Kościuszko, Dąbie i Przewóz** zostają otwarte dla żeglugi. Jednocześnie informujemy, że ważność traci komunikat nawigacyjny nr 36/2021.

Szlak żeglowny na odcinku **od km 0+600 do 92+600** Wisły – odcinek otwarty dla żeglugi przy ograniczeniu jego parametrów.

W km 79+000 do km 80+900 mogą wystąpić dodatkowe utrudnienia w żegludze w związku z realizacją prac pn. „Prace na linii kolejowej E30 na odcinku Kraków Główny Towarowy – Rudzice wraz z dobudową torów linii aglomeracyjnej”. Na czas prowadzenia prac szlak żeglowny oznakowany został dodatkowymi znakami żeglugowymi, a odcinek drogi wodnej **od km 79+100 do km 80+900** (Stopień Wodny Dąbie) zostanie wyłączony z uprawiania żeglugi nocnej i oznakowany sygnalizacją świetlną.

Od km 92+600 do km 175+400 – odcinek otwarty dla żeglugi. Wymagana głębokość tranzytowa wynosząca 1,6 m lokalnie nie jest zachowana.

Od km 175+400 do km 295+200 – odcinek otwarty dla żeglugi.

Komunikaty nawigacyjne dostępne są pod adresem: <http://krakow.wody.gov.pl/komunikaty-nawigacyjne>

RZGW w Lublinie

Z uwagi na obecną sytuację hydrologiczną głębokość tranzytowa drogi wodnej rzeki Bug w km 42+200 - 224+200 wynosi 40 cm przy stanie wody na wodowskazach: Zabuze - 256 cm, Frankopol 94 cm i Małkinia Górna - 154 cm. Komunikat nawigacyjny nr 2/2022.

Z uwagi na obecną sytuację hydrologiczną, odcinek drogi wodnej rz. Bug nie spełnia parametrów pod względem głębokości tranzytowych.

Oznakowanie szlaku żeglownego zostało wystawione na **rzece Bug od km 42+000 do 224+200**. W związku z powyższym wyżej wymieniony odcinek drogi wodnej jest od dnia 28 kwietnia otwarty. Szczegóły w [komunikacie nawigacyjnym nr 1/2022](#).

Komunikaty nawigacyjne dostępne są pod adresem: <http://lublin.wody.gov.pl/komunikaty-nawigacyjne>

RZGW w Poznaniu

Na obszarze administrowanym przez RZGW w Poznaniu otwarte dla żeglugi są wszystkie drogi wodne, tj.: rz. Warta w km 0+000 – 406+600 i Kanał Ślesiński w km 0+000 – 26+460, za wyjątkiem rz. Warty: w km 209+500 do 216+000 w dniach 10, 13-15, 20-22, 24, 27, 28, 30 czerwca w wybranych godzinach (Komunikat 20/2022).

Komunikaty nawigacyjne dostępne są pod adresem: <http://poznan.wody.gov.pl/komunikaty-nawigacyjne>

RZGW w Szczecinie

W dniach 06.06.2022 r. – 13.06.2022 r., dojdzie do utrudnień w ruchu żeglugowym (zmiana organizacji ruchu żeglugowego) pod mostem drogowym **w km 734,6 rz. Regalicy**. [Szczegóły w komunikacie nawigacyjnym 15/2022](#). Prosimy o zachowanie szczególnej ostrożności.

Z powodu występujących niskich stanów wody, które uniemożliwiają określenie parametrów eksploatacyjnych I, II i III odcinka rzeki Odry tj. **od km 542,4 (ujście rzeki Nysy Łużyckiej) do km 667,2 (m. Hohensaaten)** administracja

drogi wodnej do odwołania zaprzestaje wykonywania sondowań i kontroli wskazanych odcinków drogi wodnej. Powyższe odcinki drogi wodnej należy przekraczać z najwyższą ostrożnością. [Szczegóły w komunikacie 14/2022.](#)

Awarii uległ niemiecki maszt radiowy systemu NIF (Der Nautische Informationsfunk) na Odrze Zachodniej w m. Mescherin. Z powodu awarii będzie dochodzić do zakłóceń w komunikacji radiowej z jednostkami pływającymi. Kontakt z głównym urzędem w Magdeburgu możliwy jest tylko pod numerem: 0391 598 198 250.

Od dnia 29.04.2022 r. oznakowanie nawigacyjne wystawione na odcinku:

- **Odry w km 542,4 – 704,1,**

- **Odry Zachodniej w km 0,0 – 36,6,**

- **Odrze Wschodniej i Regalicy w km 704,1 – 741,6,**

- **Jeziore Dąbie oraz pozostałych śródlądowych drogach wodnych Szczecińskiego Węzła Wodnego** odpowiada wymogom regulującym zasady uprawiania żeglugi w porze nocnej. UWAGA: Wyjątek stanowi profil mostowy w **km 580,0** (most autostrady A-2 – Świecko). Jednocześnie informujemy, że trwają prace nad wystawieniem nocnego oznakowania nawigacyjnego na ww. odcinku. Szczegóły w [komunikacie nr 12/2022.](#)

W związku z pracami budowlanymi na zwodzonym moście kolejowym w **km 733,7 rzeki Regalicy** w terminie **od 22.02.2022 r. do odwołania** dochodzić będzie do utrudnień w ruchu żeglugowym. Szczegóły w [komunikacie 09/2022.](#) Dodatkowo prosimy o zapoznanie się z [komunikatem nr 36/2021](#) informującym o obecnej organizacji ruchu.

W związku z rozpoczęciem prac modernizacyjnych zabudowy hydrotechnicznej (ostrogi) **na rzece Odrze w km 581,0 – 585,7, 604,0 – 605,0, 612,7 – 614,8, 645,5 – 663,0** do odwołania zostanie wystawione tymczasowe oznakowanie nawigacyjne. Przechodząc wskazanym rejonem prosimy o zachowanie szczególnej ostrożności. Szczegóły w komunikatach: [nr 07/2022](#) i [nr 08/2022.](#)

Z powodu prac budowlanych na moście w ciągu ulicy Krygiera **km 734,6 rzeki Regalicy**, nastąpi tymczasowa zmiana organizacji ruchu, zgodnie ze schematem zamieszczonym w [komunikacie nr 06/2022.](#)

Z powodu prac remontowych **od 01.02.2022 r.** zamyka się przejście pod mostem nad **Kanałem Zielonym**. Zalecamy poruszanie się alternatywnymi drogami wodnymi prowadzącymi przez rzekę Odrę Zachodnią, Przekop Parnicki i rzekę Parnicę. [Szczegóły w komunikacie nr 04/2022.](#)

Śluza Schwedt jest całkowicie zamknięta dla żeglugi, a ponadto śluzy: Lehnitz, Hohensaaten Ost, Hohensaaten West pracują jedynie w godz.: 07:00 – 14:30. Graniczny odcinek rzeki Odry należy przekraczać z najwyższą ostrożnością.

Na moście w Siekierkach km 653+900 rzeki Odry są prowadzone prace remontowe z częściowym zamknięciem prześła żeglownego. Szczegóły w [komunikacie 16/2021.](#) Proszę zachować szczególną ostrożność przechodząc wskazanym rejonem.

Aktualizacja: Zakład Linii Kolejowych w Szczecinie informuje, że w terminie **od 12.06.2022 do 03.09.2022** obowiązywać będzie **nowy harmonogram otwarcia mostu zwodzonego w Podjuchach** km 733,7 rzeki Regalicy. Nowy harmonogram można pobrać [tutaj](#). Harmonogram obowiązujący od 13.03.2022 r. do 11.06.2022 r. można pobrać [tutaj](#).

Komunikaty nawigacyjne dostępne są pod adresem: <https://szczecin.wody.gov.pl/komunikaty-nawigacyjne>

RZGW w Warszawie

W dniu 11 czerwca 2022 r. w godzinach 08.00 – 09.00 w km 514 drogi wodnej Wisły, to znaczy na wysokości Zamku Królewskiego w Warszawie, odbywać się będą zajęcia z zakresu ratownictwa wodnego. W związku z powyższym w dniu 11 czerwca 2022 r. w godzinach 08.00 – 09.00 droga wodna Wisły w km 514 będzie zamknięta podczas odbywania się zajęć. Osoby korzystające z drogi wodnej Wisły w wymienionym rejonie prosimy o zachowanie szczególnej ostrożności i stosowanie się do poleceń organizatora i służb zabezpieczających imprezę. Szczegóły w [komunikacie nawigacyjnym 27/2022.](#)

W dniu 11 czerwca 2022 r., w godzinach 9.00 – 16.00, na odcinku Wisły **od Mostu Siekierkowskiego do rejonu Mostu Łazienkowskiego w Warszawie** odbywać się będzie V edycja międzynarodowych regat ósemek wioślarskich „Warsaw Head”. W związku z powyższym w dniu 11 czerwca 2022 r. w godzinach 9.00 – 16.00 droga wodna **Wisły w km 507+000 – 511+000** będzie zamknięta podczas odbywania się regat. Uprzejmie prosimy o zachowanie szczególnej ostrożności, przestrzeganie zasad bezpieczeństwa podczas żeglugi i stosowanie się do poleceń Organizatora oraz służb zabezpieczających wydarzenie. Szczegóły w [komunikacie nawigacyjnym 24/2022](#).

Informujemy o **utrudnieniach żeglugowych związanych z pozostałościami po budowie w rejonie mostu Południowego na Wiśle w Warszawie, w km 500 szlaku żeglownego Wisły**. Ze względu na niebezpieczne elementy konstrukcyjne pozostawione w korycie Wisły w rejonie przęsła żeglugowego, droga wodna Wisły w rejonie mostu Południowego w km 500 szlaku żeglownego Wisły jest zamknięta do czasu usunięcia omawianych przeszkód. Otwarcie drogi wodnej Wisły w rejonie mostu Południowego zostanie ogłoszone oddzielnym komunikatem nawigacyjnym. Szczegóły dostępne są pod adresem: [komunikat nawigacyjny 23/2022](#).

Oznakowanie nawigacyjne zostało wystawione na drodze wodnej Narwi w km 62+800 – 83+500, to znaczy od rejonu Pułtuszka do ujścia Orzyca. W związku z powyższym **droga wodna Narwi w km 62+800 – 83+500 jest od dnia 10 maja 2022 r. otwarta**. Szczegóły w [komunikacie nawigacyjnym 22/2022](#).

Oznakowanie nawigacyjne zostało wystawione na drodze wodnej Wisły w km 456+700 – 500+000, to znaczy od ujścia Pilicy do mostu Południowego w Warszawie. W związku z powyższym **droga wodna Wisły w km 456+700 – 500+000 jest od dnia 10 maja 2022 r. otwarta**. Szczegóły w [komunikacie nawigacyjnym 21/2022](#).

Oznakowanie nawigacyjne zostało wystawione na drodze wodnej **Wisły w km 431+900 – 456+700**, to znaczy od ujścia Radomki do ujścia Pilicy. W związku z powyższym droga wodna Wisły w km 431+900 – 456+700 jest od dnia 2 maja 2022 r. otwarta. Szczegóły w [komunikacie nawigacyjnym 20/2022](#).

Oznakowanie nawigacyjne zostało wystawione na drodze wodnej Wisły w km 520+300 – 551+000, to znaczy od wejścia do Kanału Żerańskiego do ujścia Narwi. W związku z powyższym droga wodna Wisły w km 520+300 – 551+000 jest od dnia 29 kwietnia 2022 r. otwarta. Szczegóły w [komunikacie nawigacyjnym 19/2022](#)

Droga wodna **Kanału Żerańskiego w km 0+000 – 17+200**, to znaczy na całej długości od Wisły do Jeziora Zegrzyńskiego, jest **od dnia 21 kwietnia 2022 r. otwarta**. Szczegóły dostępne w [komunikacie nawigacyjnym 18/2022](#).

Ze względu na planowane ćwiczenia wojskowe **droga wodna Wisły od km 379+600 (rejon m. Wólka Gołębska) do km 390+200 (rejon m. Borowa) będzie zamknięta w dniach od 6 do 13 maja 2022 r.** Szczegóły dostępne w [komunikacie nawigacyjnym 17/2022](#)

Oznakowanie nawigacyjne zostało wystawione na drodze wodnej Wisły w km 551 – 590, to znaczy od rejonu Wyszogrodu we Włocławku do rejonu Kępy Ośnickiej. W związku z powyższym **droga wodna Wisły w km 551 – 590 jest od dnia 21 kwietnia 2022 r. otwarta**. Szczegóły dostępne w [komunikacie nawigacyjnym 16/2022](#)

Śluza Włocławek pracuje zgodnie z następującymi zasadami:

- czynna całą dobę we wszystkie dni tygodnia,
- śluzowania jednostek rekreacyjnych odbywają się w wyznaczonych godzinach: 8.00, 11.00, 14.00, 17.00, 20.00; lub gdy zbiorą się minimum trzy jednostki,
- śluzowania jednostek pływających będą wykonywane, jeżeli poziom wody dolnego stanowiska stopnia (poniżej śluzy) będzie równy lub wyższy od rzędnej 42,80 m n.p.m.; poniżej tej wartości śluzowania nie będą realizowane.

Szczegóły w [komunikacie nawigacyjnym nr 15/2022](#).

Śluza Żerań pracuje zgodnie z następującymi zasadami:

- czynna codziennie od poniedziałku do niedzieli i w dni świąteczne w godzinach: 7.00 – 15.00,
- w miesiącach od maja do września – w każdy piątek, sobotę, niedzielę i święto czas pracy śluzy wydłużony do godziny 19.00,

- ostatnie służowanie rozpoczyna się nie później niż na pół godziny przed końcem czasu pracy służby, to znaczy odpowiednio o 14.30 albo 18.30, ze względu na długi czas trwania służowania.

Szczegóły w [komunikacie nawigacyjnym nr 14/2022](#).

Oznakowanie nawigacyjne zostało wystawione na drodze wodnej Wisły w km 620 – 646, to znaczy od rejonu Kępy Ośnickiej do rejonu ujścia Skrwy na Zbiorniku Wodnym Włocławek. W związku z powyższym **droga wodna Wisły w km 620 – 646 jest od dnia 6 kwietnia 2022 r. otwarta**. Szczegóły w [komunikacie nawigacyjnym nr 13/2022](#).

Oznakowanie nawigacyjne zostało wystawione na drodze wodnej Bugu w km 00+000 – 42+000, to znaczy od ujścia do Narwi do ujścia Liwca. W związku z powyższym **droga wodna Bugu w km 00+000 – 42+000, jest od dnia 4 kwietnia 2022 r. otwarta**. Szczegóły w [komunikacie nawigacyjnym nr 11/2022](#).

Oznakowanie nawigacyjne zostało wystawione na drodze wodnej Narwi w km 29+020 – 38+000, to znaczy od mostu drogowego w Zegrzu do ujścia Bugu. W związku z powyższym **droga wodna Wisły w Warszawie w km 29+020 – 38+000, jest od dnia 4 kwietnia 2022 r. otwarta**. Szczegóły w [komunikacie nawigacyjnym 10/2022](#).

Oznakowanie nawigacyjne zostało wystawione na drodze wodnej Wisły w km 590 – 620, to znaczy od rejonu Wyszogrodu we Włocławku do rejonu Kępy Ośnickiej. W związku z powyższym **droga wodna Wisły w Warszawie w km 590 – 620 jest od dnia 4 kwietnia 2022 r. otwarta**. Szczegóły w [komunikacie nawigacyjnym nr 09/2022](#).

W rejonie **km 513+500 drogi wodnej Wisły, tj. między Mostem Świętokrzyskim, a Śląsko-Dąbrowskim w Warszawie trwają roboty związane z budową mostu pieszo-rowerowego przez Wisłę**. W związku z powyższym, ze względu na ruch jednostek pływających Wykonawcy oraz trwające prace budowlane osoby korzystające z drogi wodnej Wisły w omawianym rejonie proszone są o zachowanie szczególnej ostrożności. Szczegóły dostępne w [komunikacie nawigacyjnym nr 08/2022](#).

Oznakowanie nawigacyjne zostało wystawione na drodze wodnej Wisły w km 646 – 675, to znaczy na Zbiorniku Wodnym Włocławek od rejonu ujścia Skrwy do Stopnia Wodnego we Włocławku. W związku z powyższym **droga wodna Wisły w Warszawie w km 646 – 675 jest od dnia 1 kwietnia 2022 r. otwarta**. Szczegóły w [komunikacie nawigacyjnym nr 7/2022](#).

Oznakowanie nawigacyjne zostało wystawione na drodze wodnej Wisły w km 675 – 680, to znaczy od Stopnia Wodnego we Włocławku do ujścia Zgłowiączki. W związku z powyższym **droga wodna Wisły w Warszawie w km 675 – 680 jest od dnia 30 marca 2022 r. otwarta**. Szczegóły w [komunikacie nawigacyjnym nr 6/2022](#).

Oznakowanie nawigacyjne zostało wystawione na drodze wodnej Wisły w km 295+200 – 431+900, to znaczy od ujścia Sanny do ujścia Radomki. W związku z powyższym **droga wodna Wisły w Warszawie w km 295+200 – 431+900 jest od dnia 30 marca 2022 r. otwarta**. Szczegóły dostępne są pod adresem: [komunikat nawigacyjny 05/2022](#)

W związku z wybudowaniem tymczasowego progu podpiętrzającego wodę dla Elektrowni Kozienice, **szlak żeglowny w km 425+950 rzeki Wisły w okolicy miejscowości Świerże Górne pozostaje zamknięty**. Informacje na temat możliwości pokonania progu przez jednostki pływające dostępne są na stronie internetowej Enea S.A. Szczegóły dostępne są pod adresem: [komunikat nawigacyjny 04/2022](#)

Pływające oznakowanie nawigacyjne zostało wystawione na drodze wodnej **Wisły w km 500+000 – 507+100**, to znaczy od Mostu Południowego do Mostu Siekierkowskiego w Warszawie. W związku z powyższym **droga wodna Wisły w Warszawie na odcinku od Mostu Południowego do Mostu Siekierkowskiego w Warszawie jest od dnia 21 marca 2022 r. otwarta**. Szczegóły dostępne są pod adresem: [komunikat nawigacyjny nr 03/2022](#)

Pływające oznakowanie nawigacyjne zostało wystawione na drodze wodnej **Wisły w km 515+600 – 520+300**, to znaczy od Mostu Gdańskiego do wejścia Kanału Żerańskiego w Warszawie. W związku z powyższym **droga wodna Wisły w Warszawie na odcinku od Mostu Gdańskiego do wejścia do Kanału Żerańskiego jest od dnia 18 marca 2022 r. otwarta**. Szczegóły dostępne są pod adresem: [komunikat nawigacyjny nr 02/2022](#).

Pływające oznakowanie nawigacyjne zostało wystawione na drodze wodnej **Wisły w km 507+100 – 515+600**, to znaczy od mostu Siekierkowskiego do mostu Gdańskiego w Warszawie. W związku z powyższym **droga wodna Wisły w Warszawie na odcinku od mostu Siekierkowskiego do Gdańskiego jest od dnia 5 stycznia 2022 r. otwarta**.

Głębokość tranzytowa na omawianym odcinku jest w dniu 5 stycznia 2022 r. równa 3,5 m, przy stanie wody 210 cm na wodowskazie Warszawa-Bułwary. Aktualny stan wody dostępny jest pod adresem: <https://hydro.imgw.pl/>. Szczegóły w [komunikacie nawigacyjnym nr 01/2022](#).

Komunikaty nawigacyjne dostępne są pod adresem: <http://warszawa.wody.gov.pl/komunikaty-nawigacyjne>

RZGW we Wrocławiu

Odrzańska Droga Wodna jest otwarta dla żeglugi.

Najnowsze komunikaty nawigacyjne:

Od dnia 31.05.2022 r. do odwołania trwa przebudowa mostu drogowego w Krośnie Odrzańskim **w km 514+100 rzeki Odry** wszystkie jednostki pływające chcące przejść przez wskazany rejon są zobowiązane do powiadomienia 4 godz. przed podejściem jednostkę prowadząca roboty tj. BIZON-O-155. [Komunikat nawigacyjny nr 18/2022](#).

Z powodów technicznymi od dnia 18.05.2022 śluza Ratowice będzie śluzowała jednostki zawodowe w godz. 07:00-17:00 natomiast jednostki sportowe i turystyczne będą śluzowane dwa razy dziennie o godz. 10:00 i 16:00 oraz jeżeli będzie taka możliwość za każdym razem przy śluzowaniu jednostek zawodowych. [Komunikat nawigacyjny nr 17/2022](#).

Komunikaty nawigacyjne dostępne są pod adresem: <https://wroclaw.wody.gov.pl/komunikaty-nawigacyjne> i <https://wroclaw.wody.gov.pl/sytuacja-hydrologiczno-nawigacyjna>.

11. Inne informacje.

W ciągu ostatniej doby w wyniku intensywnych opadów doszło do lokalnych podtopień, głównie na obszarach zurbanizowanych. Najczęstszą przyczyną podtopień były zatkałe przepusty drogowe.

Na terenie RZGW w Białymstoku w wyniku wystąpienia wody z koryta doszło do zalania obszarów rolniczych, nieużytków ze strony rzeki Słoja (dopływu rzeki Sokołdy) w miejscowościach Knyszewicze, Suchenicze, Babiki (gm. Szudziałowo, pow. sokólski) – zalanych około 30 ha.

Komunikat o sytuacji hydrologicznej został opracowany na podstawie danych z regionalnych zarządów gospodarki wodnej (RZGW) oraz z państwowej służby hydrologiczno-meteorologicznej IMGW-PIB przez:

Anna Sobotka

Centrum Operacyjne Ochrony Przeciwpowodziowej

Krajowy Zarząd Gospodarki Wodnej

Państwowe Gospodarstwo Wodne Wody Polskie