

INFORMACJA O SYTUACJI HYDROLOGICZNO–METEOROLOGICZNEJ W POLSCE
z dnia 23 lutego 2022 r.

1. Ostrzeżenia hydrologiczne

W dniu 23 lutego 2022 r. (na godz. 11:00) **obowiązują ostrzeżenia hydrologiczne¹ 2 stopnia** dotyczące **wezbrań z przekroczeniem stanów ostrzegawczych**:

– **Zalew Szczeciński i Ujście Odry** – od godz. 00:00 dnia 22.02.2022 r. do godz. 00:00 dnia 24.02.2021 r.;

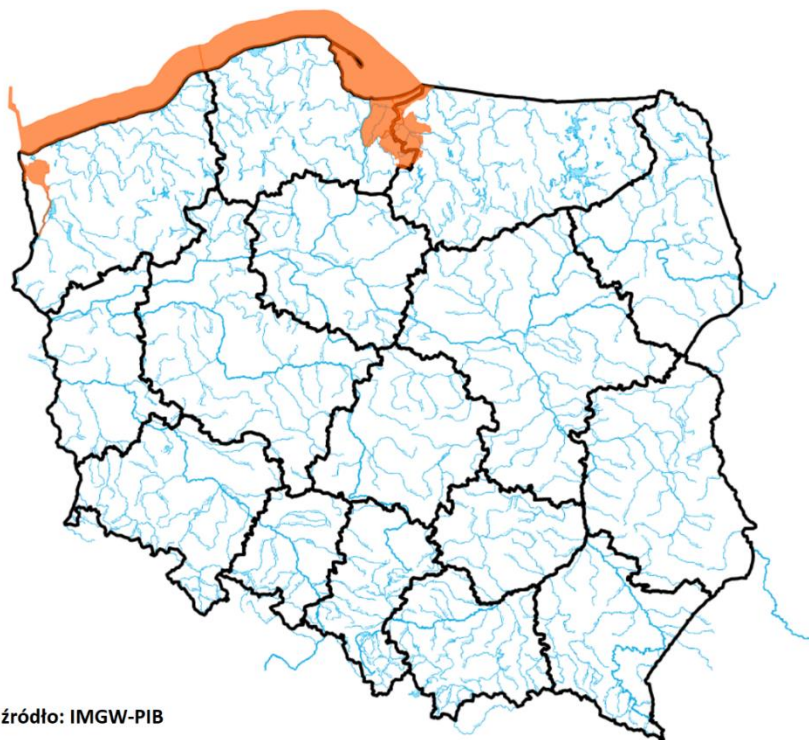
W związku z wysokim napełnieniem Bałtyku (21.02.2022 - 588 cm) oraz prognozowaną sytuacją meteorologiczną na Zalewie Szczecińskim i w ujściowym odcinku Odry przewiduje się wzrosty poziomów wody w strefie stanów wysokich i powyżej stanów ostrzegawczych. Lokalnie na Zalewie Szczecińskim z możliwością przekroczenia stanów alarmowych.

– **Żuławy i Zalew Wiślany** – od godz. 00:00 dnia 22.02.2022 r. do godz. 00:00 dnia 24.02.2021 r.;

W związku z prognozowaną sytuacją meteorologiczną na Żuławach i na Zalewie Wiślanym prognozowane są wzrosty poziomów wody w strefie stanów wysokich z przekroczeniem stanów ostrzegawczych. Lokalnie możliwe przekroczenie stanów alarmowych.

– **Wybrzeże wschodnie, zachodnie i morskie wody wewnętrzne RP** – od godz. 14:20 dnia 22.02.2022 r. do godz. 18:00 dnia 23.02.2021 r.;

W związku z wysokim napełnieniem Bałtyku (22.02.2022r. - 545 cm) oraz prognozowaną sytuacją meteorologiczną, przewidywane są wahania oraz wzrosty poziomów wody w strefie wody wysokiej i powyżej stanów ostrzegawczych. Na Wybrzeżu Wschodnim z możliwością przekroczenia stanów alarmowych.



źródło: IMGW-PIB

2. Ostrzeżenia meteorologiczne

W dniu 23 lutego 2022 r. (na godz. 11:00) **obowiązują ostrzeżenia meteorologiczne¹ 1 stopnia** dotyczące **silnego wiatru**:

– **województwo zachodniopomorskie** (pow. białogardzki, gryficki, kamieński, kołobrzeski, koszaliński, sławieński, Koszalin, Świnoujście) – od godz. 02:00 dnia 23.02.2022 r. do godz. 15:00 dnia 23.02.2021 r.;

Prognozuje się wystąpienie silnego wiatru o średniej prędkości od 40 km/h do 55 km/h, w porywach do 90 km/h, z północnego zachodu i zachodu.

– **województwo pomorskie** (pow. lęborski, pucki, słupski, wejherowski, Słupsk) – od godz. 05:00 dnia 23.02.2022 r. do godz. 17:00 dnia 23.02.2021 r.;

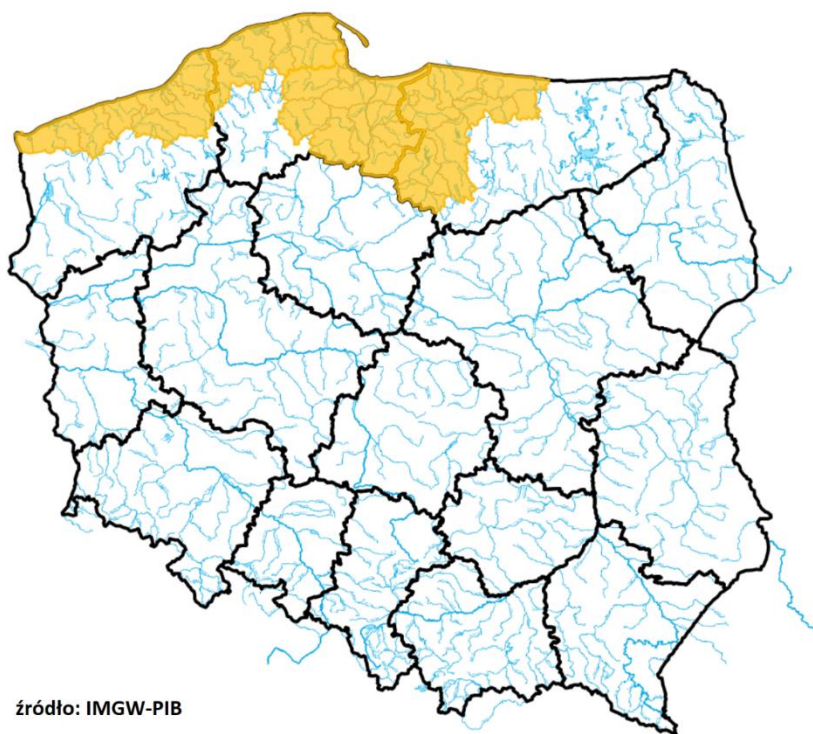
Prognozuje się wystąpienie silnego wiatru o średniej prędkości od 30 km/h do 45 km/h, w porywach do 90 km/h, z zachodu i północnego zachodu.

– **województwo pomorskie** (pow. gdański, kartuski, kościerski, kwidzyński, malborski, nowodworski (pomorskie), starogardzki, tczewski, sztumski, Gdańsk, Gdynia, Sopot) – od godz. 09:00 dnia 23.02.2022 r. do godz. 17:00 dnia 23.02.2021 r.;

Prognozuje się wystąpienie dość silnego i silnego wiatru o średniej prędkości od 30 km/h do 45 km/h, w porywach do 80 km/h, z zachodu i północnego zachodu.

– **województwo warmińsko-mazurskie** (pow. bartoszycki, braniewski, elbląski, iławski, lidzbarski, nowomiejski, ostródzki, Elbląg) – od godz. 10:00 dnia 23.02.2022 r. do godz. 18:00 dnia 23.02.2021 r.;

Prognozuje się wystąpienie dość silnego i silnego wiatru o średniej prędkości od 40 km/h do 45 km/h, w porywach do 80 km/h, z zachodu i północnego zachodu.



źródło: IMGW-PIB

¹ Źródłem prezentowanych danych są informacje zbierane i przetwarzane przez państwową służbę hydrologiczno-meteorologiczną, którymi rozporządza „IMGW- PIB”

3. Przekroczenia stanów alarmowych i ostrzegawczych

W dniu 23 lutego 2022 r. (na godz. 11:00) zanotowano przekroczenie stanu alarmowego:

- na 2 stacjach wodowskazowych w dorzeczu Wisły,
- na 1 stacji wodowskazowych w zlewni Przymorza,
- na 5 stacjach wodowskazowych morskich.

W dniu 23 lutego 2022 r. (na godz. 11:00) zanotowano przekroczenie stanu ostrzegawczego:

- na 18 stacjach wodowskazowych w dorzeczu Wisły,
- na 14 stacjach wodowskazowych w dorzeczu Odry,
- na 9 stacjach wodowskazowych w zlewni Przymorza,
- na 2 stacjach wodowskazowych morskich.

Nazwa stacji	Rzeka	Województwo	Stan wody [cm]	Zmiana w ciągu doby (od 06 do 06 UTC)	Stan ostrzegawczy [cm]	Stan alarmowy [cm]
OSETNO	Barycz	dolnośląskie	261	2	260	330
KORZEŃSKO	Orla	dolnośląskie	254	3	220	260
ZBYTOWA	Widawa	dolnośląskie	330	-2	310	350
KRZYŻANOWICE	Widawa	dolnośląskie	153	-1	150	200
BRODNICA	Drwęca	kujawsko-pomorskie	240	3	230	260
MALOWA GÓRA	Krzna	lubelskie	333	-2	310	350
GOŚCIMIEC	Noteć	lubuskie	307	2	290	380
BLEDZEW	Obra	lubuskie	200	-2	200	220
SZREŃSK	Mławka	mazowieckie	159	-3	130	180
BIAŁOBRZEGI	Pilica	mazowieckie	219	-1	200	250
KRUBICE	Utrata	mazowieckie	222	1	220	280
TRZCINIEC	Wkra	mazowieckie	309	5	280	330
KRZYWA GÓRA	Budkowiczanka	opolskie	177	-1	170	240
DĘBOWO	Biebrza	podlaskie	270	-1	270	300
OSOWIEC	Biebrza	podlaskie	411	2	400	430
RAJGRÓD	Jegrznia	podlaskie	194	0	140	160
RAJGRÓD	Jez. Rajgrodzkie	podlaskie	250	1	225	240
PLOSKI	Narew	podlaskie	335	2	330	370
WIZNA	Narew	podlaskie	442	0	440	470
BIAŁOBRZEGI	Netta	podlaskie	212	-1	200	240
NOWOSIÓŁKI	Supraśl	podlaskie	200	0	200	240
HEL	Bałyk	pomorskie	576	-3	550	570
PUCK	Bałyk	pomorskie	563	-12	550	570
WŁADYSŁAWOWO	Bałyk	pomorskie	578	-9	550	570
GDYNIA	Bałyk	pomorskie	575	-2	550	570
GDAŃSK - PORT PÓŁNOCNY	Bałyk	pomorskie	577	-6	550	570
LĘBORK 2	Łeba	pomorskie	158	5	150	200
GDAŃSK - SOBIESZEWO	Martwa Wisła	pomorskie	586	-4	550	570
WEJHEROWO	Reda	pomorskie	133	-9	130	160
CHARNOWO	Słupia	pomorskie	314	-3	290	340

GDAŃSK - ŚWIBNO	Wiśla	pomorskie	605	-13	600	680
STASZÓW	Czarna	świętokrzyskie	229	-1	220	260
JANUSZEWICE	Czarna (Włoszczowska)	świętokrzyskie	368	-3	320	400
PIŃCZÓW	Nida	świętokrzyskie	259	-13	250	300
RODZONE	Drwęca	warmińsko-mazurskie	287	0	280	320
GOŁDAP 2	Gołdapa	warmińsko-mazurskie	187	-4	180	210
BANIE MAZURSKIE	Gołdapa	warmińsko-mazurskie	263	-8	260	290
PROSNA	Guber	warmińsko-mazurskie	325	3	300	330
MALDANIN	Jez. Roś	warmińsko-mazurskie	141	3	140	160
WĘGORZEWO	Węgorapa	warmińsko-mazurskie	252	-4	250	280
MIEDUNISZKI	Węgorapa	warmińsko-mazurskie	425	2	400	450
DĄBIE	Ner	wielkopolskie	260	-3	250	300
DĘBE	Swędrnia	wielkopolskie	242	0	220	250
ŁĄD	Warta	wielkopolskie	334	-	330	370
PYZDRY	Warta	wielkopolskie	413	-3	410	450
ŚREM	Warta	wielkopolskie	404	1	400	460
WOLIN	Cieśnina Dziwna	zachodniopomorskie	563	25	560	580
GOLENIÓW	Ina	zachodniopomorskie	270	3	270	320
GRYFINO	Odra	zachodniopomorskie	578	37	570	600
BARDY	Parzęta	zachodniopomorskie	368	4	360	400
TRZEBIEŻ	Zalew Szczeciński	zachodniopomorskie	560	23	540	560

Nie zanotowano opadów o dużej wydajności.

4. Pogotowia i alarmy przeciwpowodziowe.

Nazwa organu ogłaszającego i odwołującego	Obszar obowiązywania	Pogotowie/alarm przeciwpowodziowy	Data i godzina wprowadzenia	Data i godzina odwołania
Starosta Piaseczyński	gminy: Konstancin-Jeziorna, Piaseczno	POGOTOWIE	01.02.2022 godz. 12.00	-
Wójt Gminy Dąbrówka	miejsowości: Kołaków, Działy Czarnowskie, Guzowatka	POGOTOWIE	14.02.2022	-

5. Informacja o zagrożeniach.

Wzrost stanów wody spowodowana spływem wód opadowych.

6. Wskazanie działań niezbędnych do podjęcia w ciągu najbliższej doby.

Monitorowanie sytuacji hydrologiczno-meteorologicznej oraz pracy zbiorników wodnych.

7. Aktualna sytuacja hydrologiczna¹.

Dorzecze Wisły

Stany wody w dorzeczu Wisły układają się w strefie wody średniej i wysokiej. Stan wysoki zanotowano na Przemszy, Brynicy, Nidzie, Kamiennej, Bystrzycy, Radomce, Narwi, Supraśli, Biebrzy, Pisie, Omulwi, Orzycu, Krznie, Liwcu, Wkrze, Bzurze, Drwęcju i Brdzie oraz lokalnie na Wiśle, Sole, Wieprzu, Pilicy i Bugu. Stan niski zanotowano lokalnie na Skawie.

Dorzecze Odry

Stany wody w dorzeczu Odry układają się głównie w strefie wody średniej i wysokiej. Stan wysoki zanotowano na Widawie, Baryczy, Bobrze, Nysie Łużyckiej, Nerze, Prośnie, Gwdzie, Drawie i Inie oraz lokalnie na Odrze, Małej Panwi, Nysie Kłodzkiej, Bystrzycy, Kaczawie, Kwisie, Warcie i Noteci.

Dorzecza rzek Przymorza, Pregoty i Niemna

Stany wody w dorzeczach Przymorza, Pregoty i Niemna układają się głównie w strefie wody wysokiej. Stan średni obserwowano lokalnie na Łynie.

Morze Bałtyckie, Zalew Szczeciński i Zalew Wiślany

Poziom wody na stacjach morskich układu w strefie wody wysokiej.

¹ Źródłem prezentowanych danych są informacje zbierane i przetwarzane przez państwową służbę hydrologiczno-meteorologiczną, którymi rozporządza „IMGW- PIB”.

Obszar administrowany przez RZGW w Białymstoku

W ciągu minionej doby w Regionie Wodnym Narwi oraz w Regionie Wodnym Łyny i Węgorapy odnotowano opady atmosferyczne do 5 mm.

W zlewni **Narwi i Biebrzy** obserwowano stabilizację i nieznaczne wzrosty związane z pracą urządzeń hydrotechnicznych oraz spływem wód opadowych. Największe spadki odnotowano na SW: Kulesze Chobotki rz. Nereś 16 cm, Zaruzie rz. Ruź 12 cm. Stany wód utrzymują się w strefie wody wysokiej i lokalnie średniej. Miejscami utrzymują się przekroczenia stanów ostrzegawczych. W Rajgrodzie na rzece Jegrznia i na Jez. Rajgrodzkim występuje stan alarmowy.

W zlewniach **Łyny i Węgorapy** obserwowano stabilizację i spadki oraz nieznaczne wahania związane z pracą urządzeń hydrotechnicznych i spływem wód opadowych. Największy spadek odnotowano na rzece Łyna SW Olsztyn Kortowo 13 cm. Stany wód utrzymują się w strefie wody wysokiej i lokalnie średniej. Miejscami utrzymują się przekroczenia stanów ostrzegawczych.

Na **Wielkich Jeziorach Mazurskich** stany wód utrzymują się w strefie wody wysokiej i średniej. Na rzece Pisa w Giżycku (Kanał Giżycki) i Jez. Roś występuje jest przekroczony stan ostrzegawczy.

W **zlewni Narwi i Biebrzy** przewiduje się wahania i nieznaczne wzrosty związane ze spływem wód opadowych i pracą urządzeń hydrotechnicznych. Stany wód utrzymają się w strefie wody wysokiej i lokalnie średniej. Miejscami utrzymują się przekroczenia stanów ostrzegawczych. W Rajgrodzie na rzece Jegrznia i na Jez. Rajgrodzkim będzie utrzymana się przekroczenie stanu alarmowego.

W zlewniach **Łyny i Węgorapy** przewiduje się stabilizację i spadki oraz wahania związane z pracą urządzeń hydrotechnicznych i spływem wód opadowych. Stany wód utrzymają się w strefie wody wysokiej i lokalnie średniej. Miejscami utrzymają się przekroczenia stanu ostrzegawczego.

Na najbliższą dobę IMGW-PIB prognozuje w dzień zachmurzenie duże. Opady śniegu i deszczu ze śniegiem, po południu także deszczu. Temperatura maksymalna od 2°C do 4°C. Wiatr początkowo słaby, południowy, później od zachodu wzrastający do umiarkowanego, miejscami porywistego, skręcający na zachodni i północno-zachodni. W nocy zachmurzenie duże z większymi przejaśnieniami i roz pogodzeniami. Początkowo miejscami słabe opady

śniegu, deszczu ze śniegu. Temperatura minimalna od -2°C do 0°C. Wiatr słaby, początkowo północno-zachodni, później skręcający na południowo-zachodni.

Zjawiska lodowe: brak.

Obszar administrowany przez RZGW w Bydgoszczy

W ciągu minionej doby w Regionie Wodnym Noteci wystąpiły opady atmosferyczne do około 3 mm.

W zlewni rzeki Noteci stany wody układają się w strefie stanów niskich, średnich oraz wysokich, a także lokalnie ostrzegawczych.

Na Kanale Bydgoskim odnotowano spadki do 8 cm na SW Czyżkówko i do 4 cm na SW Józefinki.

Na rzece Dolnej Skanalizowanej Noteci od m. Nakło nad Notecią do m. Ujście wystąpiła stabilizacja i lokalny spadek do 6 cm na SW Nakło Zachód, strefa stanów średnich, lokalnie wysokich. Poniżej m. Ujście, na pozostałym odcinku DSN zaobserwowano lokalny wzrost do 17 cm w m. Czarnków, strefa stanów niskich i średnich.

Na rzece Noteci swobodnie płynącej zarejestrowano wzrosty sięgające 4 cm w m. Krzyż, strefa stanów średnich i wysokich, lokalnie ostrzegawczych.

Na rzece Górnej Skanalizowanej Noteci odnotowano lokalne wzrosty do 4 cm na SW Antoniewo oraz do 8 cm na SW Frydrychowo, strefa stanów niskich oraz średnich.

W zlewni rzeki Łobżonki wystąpił wzrost do 7 cm, strefa stanów średnich.

W zlewni rzeki Gwdy, na górnym odcinku odnotowano wzrost do 8 cm z wahaniami do 51 cm, strefa stanów wysokich. Na dolnym odcinku okresowe wahania do 21 cm, strefa stanów wysokich.

W zlewni rzeki Drawy odnotowano stabilizację z tendencją wzrostu, strefa stanów wysokich.

W ciągu najbliższej doby dla dolnego odcinka Noteci i jego dopływów prognozowana jest stabilizacja, a także lokalne wzrosty. Na górnym odcinku Noteci prognozowana jest stabilizacja oraz lokalne wahania. Stany wody będą układać się w strefie stanów niskich oraz średnich, a także lokalnie wysokich.

Na najbliższą dobę IMGW-PIB prognozuje zachmurzenie duże z większymi przejaśnieniami, lokale roz pogodzenia, przelotne opady deszczu i deszczu ze śniegiem, temperatura w ciągu dnia będzie wahać się od 3°C na północy do 8°C na południu regionu, temperatura minimalna w nocy lokalnie spadnie do -1°C, dość silny i silny, w porywach do 70 km/h, zachodni.

Zjawiska lodowe: brak.

Obszar administrowany przez RZGW w Gdańsku

W ujściowym odcinku Wisły, pozostającym pod wpływem wód Bałtyku, występują stany wysokie, na pozostałym odcinku Wisły – stany średnie.

W zlewniach rzek Przymorza występują stany wysokie i ostrzegawcze, miejscami średnie. Na Martwej Wiśle występuje stan alarmowy.

W zlewni Zalewu Wiślanego występują stany wysokie, miejscami średnie.

Na rzekach w pozostałej części Regionu Wodnego Dolnej Wisły występują stany wysokie i średnie, miejscami ostrzegawcze.

Na najbliższą dobę IMGW-PIB prognozuje w dzień zachmurzenie duże z większymi przejaśnieniami, po południu okresami roz pogodzenia. Opady deszczu ze śniegiem i deszczu, zanikające. Temperatura maksymalna od 3°C do 6°C. Wiatr umiarkowany i dość silny, w porywach do 75 km/h, nad morzem dość silny i silny, od 40 km/h do 50 km/h, w porywach do 90 km/h, zachodni i północno-zachodni. Po południu wiatr stopniowo słabnący. W nocy zachmurzenie małe i umiarkowane. Temperatura minimalna od -1°C do 2°C. Wiatr słaby i umiarkowany, porywisty, nad morzem okresami dość silny, w porywach do 55 km/h, zachodni i północno-zachodni, skręcający na południowy.

Zjawiska lodowe: brak.

Obszar administrowany przez RZGW w Gliwicach

W ciągu ostatniej doby nie odnotowano opadów powyżej 20 mm.

Stany wody w **Regionie Wodnym Małej Wisły** kształtują się w strefie stanów średnich, miejscami niskich i wysokich.

Stany wody w **Regionie Wodnym Górnej Odry** kształtują się w strefie stanów średnich, miejscami niskich i wysokich.

Przekroczony jest 1 stan ostrzegawczy.

Na najbliższą dobę IMGW-PIB prognozuje w dzień zachmurzenie duże z większymi przejaśnieniami, po południu roz pogodzenia. Opady deszczu ze śniegiem i deszczu, w rejonach podgórskich opady śniegu i deszczu ze śniegiem, powyżej 700 m n.p.m. opady śniegu. Przyrost pokrywy śnieżnej w górach o 5 cm do 8 cm. Temperatura maksymalna od 5°C do 8°C, w rejonach podgórskich od 2°C do 5°C, wysoko w Beskidach od -4°C do -2°C. Temperatura maksymalna w górach wystąpi rano, później spadek. Wiatr umiarkowany i dość silny, w porywach do 65 km/h, zachodni i północno-zachodni. Wysoko w górach wiatr dość silny i silny, od 35 km/h do 45 km/h, w porywach do 90 km/h, północno-zachodni, miejscami powodujący zawieje i zamiecie śnieżne.

W nocy zachmurzenie małe. Temperatura minimalna od -3°C do 1°C, w rejonach podgórskich od -5°C do -3°C, wysoko w Beskidach od -6°C do -4°C. Wiatr słaby, zachodni skręcający na południowy. Wysoko w górach wiatr początkowo dość silny, i porywisty, później umiarkowany, północno-zachodni skręcający na południowo-zachodni.

Zjawiska lodowe: brak.

Obszar administrowany przez RZGW w Krakowie

W ciągu minionej doby odnotowano opady atmosferyczne w całym regionie wodnym Górnej-Zachodniej Wisły. Najwyższe sumy opadów wystąpiły w zlewni Górnej Soły (maksymalnie do 7 mm na stacjach Ślemień i Szczyrk).

Na rzekach i potokach regionu zwierciadła wód układają się głównie w strefie stanów średnich. W związku ze spływem wód opadowo-roztopowych stany wysokie utrzymują się w zlewniach: Nidy, Bobrzy, Czarnej i Soły. W ciągu ostatniej doby w regionie dominowały niewielkie spadki stanów wód, maksymalnie do 27 cm na Wiśle w profilach Sierosławice i Popędzyna. Nieliczne wzrosty wystąpiły lokalnie, do 3 cm na Dunajcu w profilach Zgłobice i Żabno.

Na najbliższą dobę IMGW-PIB prognozuje przelotne opady deszczu i deszczu ze śniegiem. W dzień zachmurzenie duże, przejściowo całkowite, po południu na północnym zachodzie regionu roz pogodzenia. W rejonach podgórskich i w górach powyżej 700 m n.p.m. opady śniegu, przyrost pokrywy śnieżnej o 5 cm w rejonach podgórskich i o 10 cm wysoko w górach.

Zjawiska lodowe: brak

Obszar administrowany przez RZGW w Lublinie

W ciągu minionej doby na obszarze administrowanym przez RZGW w Lublinie opad dobowy o sumie powyżej 20 mm nie został zaobserwowany.

Na Bugu po profil Krzyczew obserwowano stabilizację w strefie wody wysokiej i punktowo średniej. Na dopływach Bugu obserwowano spadki poziomu wody w strefie stanów średnich, a na Krznie w strefie stanów wysokich przy przekroczonym stanie ostrzegawczym.

W zlewni Bugu poniżej profilu Krzyczew obserwowano głównie stabilizację i spadki stanu wody oraz miejscami wzrosty związane ze spływem wód opadowych, w strefie wody wysokiej, lokalnie średniej.

W zlewni Bugu po Krzyczew prognozowana jest na ogół stabilizacja poziomu wody w strefie stanów wysokich, a punktowo średnich. Na dopływach przewiduje się spadki poziomu wody w strefie stanów średnich, a na Krznie w strefie stanów wysokich przy przekroczonym stanie ostrzegawczym.

W zlewni Bugu poniżej profilu Krzyczew przewiduje się głównie stabilizację i opadanie stanu wody oraz lokalne wahania związane ze spływem wód opadowych – w strefie wody wysokiej, lokalnie średniej.

Na najbliższą dobę IMGW-PIB prognozuje w dzień zachmurzenie duże z większymi przejaśnieniami. Okresami opady deszczu i deszczu ze śniegiem. Temperatura maksymalna od 3°C do 4°C. Wiatr na ogół umiarkowany, w porywach

do 55 km/h, zachodni. W nocy zachmurzenie umiarkowane i duże. Okresami opady deszczu i deszczu ze śniegiem. Temperatura minimalna od -1°C do 0°C. Wiatr słaby, południowo-zachodni i zachodni.

Zjawiska lodowe: brak

Obszar administrowany przez RZGW w Poznaniu

W ciągu minionej doby w regionie wodnym Warty odnotowano opady deszczu do około 4 mm.

W regionie wodnym Warty stany wody przeważnie z niewielkim spadkiem lub wahaniami w strefie stanów wysokich, miejscami w średnich; odcinkowo na Warcie oraz lokalnie na dopływach wzrost.

Na Warcie do zbiornika Jeziorsko przeważnie kilkucentymetrowe spadki lub wahania w strefie stanów średnich albo wysokich, jedynie bezpośrednio poniżej zbiornika Poraj spadek o około 20 cm związany ze zmniejszeniem odpływu z obiektu. Na dopływach tego odcinka podobnie, zmiany do kilkunastu cm, wahania w strefie średnich albo wysokich. Na Warcie poniżej zb. Jeziorsko na całej długości stany wody ze zmianami do kilku cm układają się w strefie wysokich, lokalnie z przekroczeniem stanu ostrzegawczego (jedynie w Uniejowie w średnich): do Konina stany stabilne, dalej do Śremu ze spadkiem, poniżej wzrost lub wahania. Na dopływach przeważnie spadki lub wahania głównie w strefie stanów wysokich, miejscami w średnich i niskich, niewielki wzrost na Kanale Mosińskim czy ujściowym dolnym odcinku Wrześnicy, większe wahania (o około 40 cm) na Obrze w Bledzewie związane z pracą urządzeń hydrotechnicznych.

W zlewni Proсны przeważnie ze spadkiem w strefie stanów wysokich, na Swędrni (Dębe) powyżej stanu ostrzegawczego.

Na pośrednim i szczytowym stanowisku **Kanału Ślesińskiego** rzędna układa się między NPP a MaxPP.

W ciągu najbliższej doby na Warcie do zbiornika Poraj spodziewane wahania, dalej do zbiornika Jeziorsko przeważnie spadki stanów wody, zmiany w strefie średnich albo wysokich. Na dopływach tego odcinka podobnie – spadek, miejscami wahania stanów wody w strefie średnich albo wysokich. Poniżej zbiornika Jeziorsko na Warcie stany wody głównie w strefie wysokich, na wodowskazach Łąd, Pyzdry i Śrem z przekroczeniem stanu ostrzegawczego: początkowo prognozowana stabilizacja, poniżej ujścia Proсны spadek, od Poznania wzrost. Na dopływach możliwe spadki lub wahania stanów wody w strefie średnich albo wysokich z przekroczeniem stanu ostrzegawczego na Nerze (Dąbie); w zlewni Proсны podobnie, jedynie na Swędrni (Dębe) z utrzymującym się przekroczeniem stanu ostrzegawczego.

Na najbliższą dobę IMGW-PIB prognozuje zachmurzenie duże z większymi przejaśnieniami; słabe, przelotne opady deszczu; temperatura maksymalna do 8°C, minimalna od -1°C; wiatr umiarkowany i dość silny, okresami porywisty, pod koniec dnia słabnący, północno-zachodni i zachodni.

Zjawiska lodowe: brak

Obszar administrowany przez RZGW w Rzeszowie

W ciągu ostatniej doby zaobserwowano opady uśrednione o wysokości poniżej 0,7 mm na całym obszarze administrowanym przez RZGW w Rzeszowie.

Na obszarze **zlewni Sanu i Wisłoka** stany wód układają się w strefie wody średniej oraz lokalnie niskiej. W ciągu ostatniej doby na większości stacji wodowskazowych zaobserwowano spadek stanu wody. Wzrost stanu wody miał miejsce w przekroju Jarosław na Sanie (3 cm).

Na obszarze **zlewni Wisłoki i Łęgu** stany wód układają się w strefie wody średniej. W ciągu ostatniej doby na wszystkich stacjach wodowskazowych zaobserwowano spadek stanu wody.

Na najbliższą dobę IMGW-PIB prognozuje w dzień zachmurzenie duże i całkowite. Opady deszczu ze śniegiem i deszczu. Temperatura maksymalna od 3°C do 5°C. Wiatr umiarkowany i dość silny, w porywach do 60 km/h, zachodni i północno-zachodni. W nocy zachmurzenie duże z większymi przejaśnieniami, nad ranem postępujące od zachodu rozpozogdenia. Początkowo słabe, zanikające opady deszczu, w rejonach podgórskich i w górach słabe,

zanikające opady śniegu. Temperatura minimalna od -1°C do 1°C. Wiatr początkowo umiarkowany, zachodni i północno-zachodni, później słaby skręcający na południowo-zachodni.

Zjawiska lodowe:

Wisłok:

- km 184+765 - 189+008 pokrywa lodowa 80%, 1-5 cm.

Obszar administrowany przez RZGW w Szczecinie

Stany wody na wodowskazach **Odry granicznej poniżej ujścia Warty** do Gozdowic układają się w dolnej strefie stanów wysokich, poniżej Gozdowic – w górnej strefie stanów średnich, z tendencją wzrostową. W Widuchowej stany wody wahają się w dolnej strefie stanów wysokich z przewidywaną w drugiej części dnia stopniową tendencją spadkową.

W **ujściowym odcinku Odry i na Zalewie Szczecińskim** stany wody wzrosły i wahają się w strefie stanów wysokich z przekroczeniem stanu ostrzegawczego w Gryfinie i Wolinie oraz stanu alarmowego w Trzebieży. W drugiej połowie dnia spodziewana jest tendencja spadkowa.

Na **odcinku wybrzeża morskiego**, w związku z wysokim napełnieniem Bałtyku i silnym wiatrem północno-zachodnim, stany wody wahają się w strefie stanów wysokich, lokalnie ostrzegawczych, ze spodziewaną w godzinach wieczornych tendencją spadkową.

Na rz. **Myśli** stany wody układają się w strefie stanów wysokich z tendencją wzrostową.

Na rz. **Inie** stany wody wykazują słabnącą tendencję wzrostową w strefie stanów wysokich, w Goleniowie osiągnięty jest stan ostrzegawczy.

Stany **rzek Przymorza Zachodniego** układają się przeważnie w strefie stanów wysokich, lokalnie ostrzegawczych.

Na rz. **Redze** stany wody układają się w strefie stanów wysokich z nieznacznymi wahaniami w dolnym biegu rzeki.

Na rz. **Parsęcie** stany wody układają się w strefie stanów wysokich z tendencją spadkową w środkowym biegu rzeki oraz tendencją wzrostową w górnym biegu rzeki. W Bardach – stany wody ustabilizowane nieznacznie powyżej stanu ostrzegawczego.

Na rz. **Radwi** stany wody wahają się na granicy stanów średnich i wysokich.

Na rz. **Wieprzy** stany wody układają się w strefie stanów wysokich ze słabymi wahaniami w górnym biegu rzeki oraz ustabilizowane w dolnym biegu rzeki.

Zjawiska lodowe: brak.

Obszar administrowany przez RZGW w Warszawie

W ciągu minionej doby opad dobowy o sumie powyżej 20 mm nie został zaobserwowany.

Obecnie stany wód na obszarze administrowanym przez RZGW w Warszawie układają się w strefie stanów wysokich i miejscami średnich. Miejscami zaobserwowano stan ostrzegawczy.

W ciągu najbliższej doby przewiduje się **na Wiśle:** od Zawichostu do Puław-Azoty niewielkie spadki stanu wody w strefie stanów średnich; od Dębłina do Gusina stabilizację stanu wody z ewentualnie niewielkimi wahaniami w strefie stanów średnich; od Warszawy-Nadwilanówka do Warszawy-Bulwary spadki stanu wody w strefie stanów średnich; na stacji Modlin niewielkie spadki stanu wody w strefie stanów średnich; od Wychódźca do Kępy Polskiej stabilizację stanu wody z ewentualnie niewielkimi wahaniami w strefie stanów wysokich; na stacji Włocławek wahania stanu wody na granicy strefy stanów średnich i wysokich.

Na **dopływach Wisły od Zawichostu do Włocławka** przewiduje się wahania stanu wody w strefie stanów wysokich, lokalnie średnich.

Na Pilicy na stacji Białobrzegi stabilizacja stanu wody, możliwe wahania, powyżej stanu ostrzegawczego.

Na Czarnej-Włoszczowskiej na stacji Januszewice niewielkie spadki stanu wody, możliwe wahania, powyżej progu ostrzegawczego w strefie stanów wysokich. Stan ostrzegawczy będzie się utrzymywać.

Na Bzurze na stacji Żuków stabilizacja stanu wody, możliwe wahania, w pobliżu stanu ostrzegawczego. Niewykluczone przekroczenie progu ostrzegawczego.

Na Utracie na stacji Krubice stabilizacja stanu wody, możliwe wahania, nieco powyżej stanu ostrzegawczego. Stan ostrzegawczy może się utrzymywać.

W ciągu najbliższej doby na **Narwi od Orzycy po ujście** prognozuje się niewielkie wzrosty stanu wody w strefie stanów wysokich. Na dopływach przewiduje się wahania stanu wody w strefie stanów wysokich.

Na Wkrze na stacji Trzciniec wzrosty stanu wody, możliwe wahania, powyżej progu ostrzegawczego, którego przekroczenie będzie się utrzymywać.

Na Mławce na stacji Szreńsk spadki stanu wody, możliwe wahania, powyżej progu ostrzegawczego, którego przekroczenie będzie się utrzymywać.

W **zlewni Bugu od Liwca do ujścia** prognozuje się stabilizację stanu wody z ewentualnie niewielkimi wahaniami w strefie stanów wysokich.

Na najbliższą dobę IMGW-PIB prognozuje w ciągu dnia okresami opady deszczu i deszczu ze śniegiem, dodatkowo na północy opady śniegu. W nocy spodziewane są na północy i wschodzie miejscami opady deszczu, deszczu ze śniegiem i śniegu.

Zjawiska lodowe: brak.

Obszar administrowany przez RZGW we Wrocławiu

W ciągu minionej doby odnotowano opady, maksymalne w zlewni Kwisy – 12 mm, Nysy Kłodzkiej – 11 mm, Nysy Łużyckiej – 10 mm, w pozostałych zlewniach poniżej 10 mm.

Stany wód na wodowskazach **środkowej Odry** (poniżej ujścia Nysy Kłodzkiej) układają się w strefie stanów średnich i lokalnie wysokich (Brzeg Dolny).

Stany wód na wodowskazach **dolnej Odry** (powyżej ujścia Warty) układają się w strefie stanów wysokich.

Stany wód na **pozostałych wodowskazach** układają się głównie w strefie stanów wysokich i średnich, lokalnie ostrzegawczych. Stany ostrzegawcze są przekroczone w zlewni Widawy i Baryczy.

Zjawiska lodowe: brak.

8. Informacja o zbiornikach.

		Zbiorniki retencyjne - ogółem								
		Sytuacja na dzień 23.02.2022 r. na godz. 6 ⁰⁰ (UTC)								
		Zbiorniki rzeka	Odptyw średni [m ³ /s]	Dopływ średni [m ³ /s]	Poj. aktual. [mln m ³]	* Poj. norm. [mln m ³]	* Poj. Przy Max PP [mln m ³]	*Rezerwa pow. wymagana [mln m ³]	Aktualna rez. pow. [mln m ³]	Rezerwa do wykorzyst. %
		1	2	3	4	5	6	7	8	9
							6-5	6-4	8/7*100	
RZGW w Białymstoku	1	Zb. Siemianówka (Narew)	6,6	13,1	64,8	64,8	79,1	14,3	14,3	100
RZGW w Bydgoszczy	2	Jez. Gopło (Noteć)	3,6	1,9	12,5	-	21,7	7,7	9,2	119
	3	Zb. Pakość (Mała Noteć)	0,4	2,5	20,2	36,3	42,6	6,3	22,4	355
RZGW w Gliwicach	4	Zb. Goczałkowice **** (Wisła)	3,6	9,8	89,6	118,1	161,3	43,2	71,7	166
	5	Zb. Wisła-Czarne (Wisła)	0,6	0,9	1,8	2,5	4,1	1,6	2,3	147
	6	Zb. Łąka (Pszczynka)	1,0	1,0	7,6	8,0	11,2	3,2	3,6	113
	7	Zb. Kuźnica Warężyńska (Przemsza)	0,6	0,4	39,4	39,2	46,3	7,1	7,0	98
	8	Zb. Przeczyce (Przemsza)	3,2	3,2	11,3	8,6	20,4	2,9	9,1	317
	9	Zb. Kozłowa Góra (Brynica)	1,5	1,6	10,8	12,6	17,6	5,1	6,8	135
	10	Zb. Pogoria III (Pogoria)			11,8	11,4	12,0	0,6	0,2	40
	11	Zb. Dzierżno Duże (Kłodnica)	4,0	4,0	59,9	78,0	82,9	6,2	23,0	370
	12	Zb. Pławniowice (Toszecki Potok)			26,9	26,7	29,2	2,5	2,3	93
	13	Zb. Dzierżno Małe (Drama)	2,0	1,3	8,6	9,5	12,3	2,8	3,7	133
	14	Zb. Turawa (Mała Panew)	20,0	14,6	49,0	80,0	92,6	12,6	43,6	347
15	Zb. Rybnicki ** (Ruda)	1,4	1,9	20,6	22,1	23,5	1,4	2,9	212	
RZGW w Krakowie	16	Zb. Czaniec (Soła)	67,2	67,3	0,8	1,3	1,3	0,0	0,0	
	17	Zb. Porąbka (Soła)	67,3	74,6	18,5	22,0	26,5	4,5	8,0	178
	18	Zb. Tresna (Soła) *	74,6	41,6	56,3	62,1	92,7	30,6	36,4	119
	19	Zb. Świnna Poręba (Skawa)	20,0	28,8	119,1	100,7	160,8	60,1	41,7	69
	20	Zb. Dobczyce (Raba) *	15,6	15,9	108,3	109,7	137,7	28,0	29,4	105
	21	Zb. Chańcza (Czarna)	6,8	5,3	13,4	14,2	23,8	9,6	10,4	108
	22	Zb. Czchów (Dunajec)	120,0	121,0	4,8	7,5	7,5	0,0	2,7	

	23	Zb. Rożnów (Dunajec) *	102,0	85,0	134,1	155,8	155,8	0,0	21,7	
	24	Zb. Czorsztyn (Dunajec)	25,3	22,4	145,0	176,5	238,6	62,1	93,6	151
	25	Zb. Zesławice (Dłubnia)			0,4	0,4	0,7	0,3	0,3	
RZGW w Lublinie	26	Zb. Nielisz (Wieprz)	8,3	9,2	11,7	20,6	28,5	7,9	16,8	214
RZGW w Poznaniu	27	Zb. Jeziorsko (Warta)	74,0	70,9	17,5	142,8	202,0	59,2	184,6	312
	28	Zb. Poraj (Warta)	4,5	4,9	9,6	12,5	20,3	7,8	10,8	138
RZGW w Rzeszowie	29	Zb. Klimkówka (Ropa)	4,0	5,7	33,6	33,9	42,0	8,0	8,3	104
	30	Zb. Besko (Wisłok)	4,4	5,1	8,6	8,4	13,2	4,8	4,6	96
	31	Zb. Solina ** (San)	25,0	29,1	413,5	472,0	472,0	0,0	58,5	
RZGW w Warszawie	32	Zb. Brody Iłżeckie (Kamienna)	12,5	11,1	5,5	6,7	7,6	0,9	2,1	234
	33	Zb. Wióry (Świślina)	4,6	4,3	21,3	15,7	34,7	18,9	13,4	71
	34	Zb. Sulejów (Pilica)	48,0	49,6	71,6	75,1	84,3	9,2	12,8	138
	35	Zb. Cieszanowice (Luciąża)	1,7	1,5	6,0	7,3	9,1	1,8	3,1	176
	36	Zb. Miedzna (Wąglanka)	1,2	1,1	3,2	3,4	3,8	0,4	0,6	150
	37	Zb. Domaniów (Radomka)	4,8	4,9	10,0	9,9	14,4	4,5	4,4	98
	38	Zb. Włocławek***** (Wisła)	1524,00	1607,00	340,02	369,880	453,590			rzędna wody górnej: 56,85 m n.p.m.
39	Zb. Dębe***** (Narew)	470,00	468,00	89,63	89,960	95,980			rzędna wody górnej: 79,01 m n.p.m.	
RZGW we Wrocławiu	40	Topola (Nysa Kłodzka)	51,2	50,0	16,1	16,5	21,7	5,2	5,6	108
	41	Kozielno (Nysa Kłodzka)	54,0	51,2	12,9	12,9	16,3	3,4	3,4	101
	42	Otmuchów (Nysa Kłodzka)	50,0	57,4	63,2	59,0	129,5	70,5	66,2	94
	43	Nysa (Nysa Kłodzka)	60,0	67,9	64,7	66,3	122,1	55,8	57,3	103
	44	Słup (Nysa Szalona)	2,7	2,7	20,0	23,6	38,1	14,5	18,1	125
	45	Mietków (Bystrzyca)	1,0	7,9	39,1	63,0	77,2	14,2	38,1	268
	46	Dobromierz (Strzegomka)	0,7	1,0	7,3	10,0	11,4	1,4	4,1	300
	47	Bukówka (Bóbr)	5,2	4,1	11,4	12,8	16,7	3,9	5,3	136

48	Sosnówka (Czerwonka)	0,2	0,3	7,4	10,9	14,8	3,9	7,4	190
49	Pilchowice ** (Bóbr)	56,9	34,2	32,8	33,0	50,0	17,0	17,2	101
50	Złotniki ** (Kwisa)	9,7	11,1	8,5	10,5	12,1	1,6	3,6	226
51	Leśna ** (Kwisa)	14,2	11,8	6,5	8,0	16,8	8,8	10,3	117
52	Lubachów ** (Bystrzyca)	4,5	4,9	5,5	5,8	6,8	1,0	1,3	132

* wartości stałe

** Zbiorniki energetyczne

**** Ujęcie wody pitnej

*****zbiornik przepływowy

" rzędne piętrzenia zbiornika Włocławek (m n.p.m.): Min PP: 56,5, NPP: 57,3 MaxPP: 57,3

" rzędne piętrzenia zbiornika Dębe (m n.p.m.): Min PP: 78,52, NPP: 79,02 MaxPP: 79,22

Obszar administrowany przez RZGW w Białymstoku

Zbiornik Siemianówka pracuje zgodnie z obowiązującymi instrukcjami. Aktualna pojemność powodziowa wynosi 14,3 mln m³.

Obszar administrowany przez RZGW w Bydgoszczy

Zbiorniki Gopło i Pakość posiadają pełne rezerwy powodziowe.

Parametry zbiorników z godz. 6:00 UTC przedstawiają się następująco: na zbiorniku Pakość rzędna piętrzenia wynosi 77,43 m n.p.m. (193 cm > MinPP), odpływ średni ze zbiornika wynosi 0,4 m³/s. Na zbiorniku Gopło rzędna piętrzenia wynosi 76,94 m n.p.m. (26 cm > NPP), odpływ średni wynosi 3,6 m³/s.

Obszar administrowany przez RZGW w Gdańsku

W regionie wodnym Dolnej Wisły brak dużych, sztucznych zbiorników wodnych o istotnym znaczeniu przeciwpowodziowym objętych systemem monitorowania w ramach osłony przeciwpowodziowej kraju. Informacje o zbiorniku we Włocławku, który ma znaczenie dla osłony regionu, podaje RZGW w Warszawie.

Obszar administrowany przez RZGW w Gliwicach

Zgodnie z zaleceniami OTKZ zbiorniki Dzierżno Duże i Wisła Czarne posiadają obniżony poziom piętrzenia. Zbiornik Kuźnica Warężyńska posiada 98% rezerwy powodziowej, Pogoria III 40% rezerwy powodziowej, zbiornik Pławniowice 93% rezerwy powodziowej. Na pozostałych zbiornikach będących w administracji RZGW w Gliwicach rezerwa powodziowa jest w pełni zachowana.

Sytuacja w dorzeczu Górnej Odry po stronie czeskiej:

Zbiornik: VD Kružberk na rzece: Moravice posiada 94,16% sterowalnej rezerwy powodziowej.

Zbiornik: VD Olešná na rzece: Olešná posiada 88,4% sterowalnej rezerwy powodziowej.

Zbiornik: VD Šance na rzece: Ostravice posiada 99,14% sterowalnej rezerwy powodziowej.

Zbiornik: VD Žermanice na rzece: Lučina posiada 96,09% sterowalnej rezerwy powodziowej.

Pozostałe zbiorniki pracują w zakresie swoich pojemności użytkowych i posiadają pełne rezerwy powodziowe (100%).

Źródło informacji - portal Povodi Odry, stan na 23.02.2022 r., godz. 08:40 CEST

Obszar administrowany przez RZGW w Krakowie

Sytuacja ulega stabilizacji. Zwierciadło wody powyżej NPP utrzymuje się jedynie na zbiorniku Świnna Poręba (do wykorzystania pozostaje jeszcze 69% wielkości pojemności powodziowej). Pozostałe zbiorniki posiadają pojemności powodziowe większe od wymaganych. Dysponowane odpływy ze zbiorników są mniejsze od wartości określonych jako dozwolone.

Obszar administrowany przez RZGW w Lublinie

Zbiornik Nielisz pracuje zgodnie z obowiązującymi instrukcjami. Aktualna pojemność powodziowa wynosi 16,8 mln m³.

Obszar administrowany przez RZGW w Poznaniu

Zbiornik Poraj i zbiornik Jeziorsko posiadają pełne rezerwy powodziowe.

Na zbiorniku Jeziorsko rzędna piętrzenia wynosi 115,25 m n.p.m. (od wczoraj -2 cm, 475 cm poniżej NPP), średni dopływ do zbiornika wynosi 70,9 m³/s przy odpływie średnim z ostatniej doby 74,0 m³/s. Zbiornik dysponuje rezerwą 184,6 mln m³, z możliwością powiększenia o dalsze 20,5 mln m³ pojemności forsowanej. Na zbiorniku Poraj rzędna piętrzenia wynosi 274,63 m n.p.m. (od wczoraj +1 cm, 87 cm poniżej NPP), średni dopływ do zbiornika wynosi 4,9 m³/s przy odpływie średnim z ostatniej doby 4,5 m³/s. Zbiornik dysponuje rezerwą 10,8 mln m³, z możliwością powiększenia o dalsze 4,1 mln m³ pojemności forsowanej.

Obszar administrowany przez RZGW w Rzeszowie

Zbiornik Besko posiada 96% rezerwy powodziowej, pozostałe zbiorniki posiadają rezerwy powodziowe większe od wymaganych. Zbiorniki retencyjne zapewniają odpływy większe od nienaruszalnych zgodnie z instrukcjami gospodarowania wodą.

Na zbiorniku Klimkówka rzędna piętrzenia wynosi 395,64 m n.p.m., średni dopływ do zbiornika wynosi 5,7 m³/s przy odpływie średnim z ostatniej doby 4,0 m³/s. Zbiornik dysponuje rezerwą 8,3 mln m³. Na zbiorniku Besko rzędna piętrzenia wynosi 332,16 m n.p.m., średni dopływ do zbiornika wynosi 5,1 m³/s przy odpływie średnim z ostatniej doby 4,4 m³/s. Zbiornik dysponuje rezerwą 4,6 mln m³. Na zbiorniku Solina rzędna piętrzenia wynosi 416,70 m n.p.m., dopływ do zbiornika wynosi 29,1 m³/s przy odpływie średnim z ostatniej doby 25,0 m³/s. Zbiornik dysponuje rezerwą 58,5 mln m³.

Obszar administrowany przez RZGW w Warszawie

Zbiorniki RZGW pracują zgodnie z obowiązującymi instrukcjami. Zbiornik Wióry posiada 71% rezerwy powodziowej, zbiornik Domaniów posiada 98% rezerwy powodziowej. Pozostałe zbiorniki posiadają rezerwy większe od wymaganych.

Na Zbiorniku Włocławek dopływ średni dobowy na godz. 6:00 UTC wynosił około 1605 m³/s, natomiast odpływ około 1525 m³/s. Rzędna wody dolnej śluzy: 45,05 m n.p.m.

Na Zbiorniku Dębe dopływ średni dobowy na godz. 6:00 UTC wynosił około 470 m³/s i był równoważony odpływem.

Obszar administrowany przez RZGW we Wrocławiu

Zbiorniki posiadają wolne pojemności powodziowe i dodatkowe, z wyjątkiem zbiornika Otmuchów (94%), który piętrzy nieznacznie w zakresie pojemności powodziowej. Dopływy do zbiorników kształtują się w strefie stanów średnich. Zbiorniki gromadzą nadmiar dopływającej wody. Urządzenia upustowe są drożne, urządzenia manewrowe są sprawne. Suche zbiorniki przeciwpowodziowe nie piętrzą wody. Poldery przeciwpowodziowe nie piętrzą wody. Wszystkie zbiorniki pracują zgodnie z instrukcjami gospodarowania wodą.

9. Informacja o żeglowności rzek i stanie urządzeń hydrotechnicznych.

RZGW w Białymstoku

Od dnia 23 grudnia droga wodna rzeki Narew (km 83+500 – 248+500) oraz droga wodna rzeki Pisy (km 0+000 – 80+000) zostały zamknięte dla żeglugi z uwagi na występowania zjawisk lodowych - szczegółowe informacje zawarto w [komunikacie nawigacyjnym nr 39/2021](#).

Od dnia 10 grudnia 2021 r. droga wodna systemu Wielkich Jezior Mazurskich została zamknięta dla żeglugi z uwagi na występowanie zjawisk lodowych – szczegółowe informacje zawarto w [komunikacie nawigacyjnym nr 38/2021](#).

Od dnia 8 grudnia 2021 r. droga wodna Kanału Augustowskiego od km 0+000 do km 83+400 zamknięta dla żeglugi z uwagi na występowania zjawisk lodowych – szczegółowe informacje zawarto w [komunikacie nawigacyjnym nr 37/2021](#).

Komunikaty nawigacyjne dostępne są pod adresem: <http://bialystok.wody.gov.pl/komunikaty-nawigacyjne>.

RZGW w Bydgoszczy

Z uwagi na utrzymującą się niską temperaturę powietrza oraz wystąpienie zjawisk lodowych na ciekach, w dniu 27 grudnia 2021 r. zamyka się dla żeglugi śródlądowe drogi wodne na odcinkach wskazanych poniżej:

I. na połączeniu wodnym Wisła – Odra

- Kanał Bydgoski w km drogi wodnej od 014+800 do 038+900
- Noteć dolna w km drogi wodnej od 038+900 do 053+400

II. na połączeniu wodnym Warta – Kanał Bydgoski

- Kanał Ślesieński w km drogi wodnej od 026+460 do 032+000
- Jezioro Gopło w km drogi wodnej od 032+000 do 059+500
- Noteć górna w km drogi wodnej od 059+500 do 121+600
- Kanał Górnonotecki w km drogi wodnej od 121+600 do 146+600

[Komunikat nawigacyjny nr 30/2021](#).

W związku z prognozowaną sytuacją hydrometeorologiczną (niska temperatury wody, prawdopodobieństwo wystąpienia zjawisk lodowych) oraz z koniecznością zabezpieczenia obiektów hydrotechnicznych – piętrzących poprzez demontaż jazów, od dnia 13 grudnia 2021 r. zamyka się dla żeglugi drogę wodną na odcinku rzeki **Noteć dolnej w km 53+400 – 176+200**. [Komunikat nawigacyjny nr 28/2021](#).

Szczegóły dotyczące głębokości tranzytowych w [komunikacie nawigacyjnym nr 2/2021](#).

Komunikaty nawigacyjne dostępne są pod adresem: <http://bydgoszcz.wody.gov.pl/komunikaty-nawigacyjne>

RZGW w Gdańsku

Zgodnie z [komunikatem nawigacyjnym nr 47/2021](#) żegluga jest zamknięta.

Szczegółowe komunikaty żeglugowe w tym: informacje o oznakowaniu szlaków, parametrach eksploatacyjnych i godzinach otwarcia śluz dostępne są na stronie internetowej RZGW Gdańsk <https://gdansk.wody.gov.pl>

RZGW w Gliwicach

Z uwagi na niekorzystne warunki atmosferyczne od **dnia 23.12.2021 r. zamknięto dla żeglugi Kanał Gliwicki**.

Z uwagi na warunki atmosferyczne oraz zbliżający się okres zimowy **od dnia 22.12.2021 r. zamknięty został szlak żeglugowy na całym odcinku Odrzańskiej Drogi Wodnej, od km 51+000 (miasto Racibórz) do km 181+300 (OH Ujście Nysy – granica RZGW Gliwice) rzeki Odry**. [Komunikat nawigacyjny nr 69/2021](#).

Komunikaty nawigacyjne dostępne są pod adresem: <https://gliwice.wody.gov.pl/komunikaty-nawigacyjne>

RZGW w Krakowie

Zgodnie z treścią komunikatu nawigacyjnego nr 2/2022 z dnia 25.01.2022 szlak żeglowny na rzece Wiśle zostanie zamknięty **w dniu 26.03.2022 r. w godz. 12.00-13.00 na odcinku od km 76+450 do km 77+190.**

Zgodnie z treścią komunikatu nawigacyjnego nr 1/2022 z dnia 03.01.2022 r. – w związku z ustąpieniem zjawisk lodowych, **od dnia 3 stycznia 2022 r. służy przy stopniach wodnych Dwory, Smolice, łączany (Borek Szlachecki), Kościuszko, Dąbie i Przewóz zostają otwarte dla żeglugi.** Jednocześnie informujemy, że ważność traci komunikat nawigacyjny nr 36/2021.

Szlak żeglowny na odcinku **od km 0+600 do 92+600** Wisły – odcinek otwarty dla żeglugi przy ograniczeniu jego parametrów.

W km 79+000 do km 80+900 mogą wystąpić dodatkowe utrudnienia w żegludze w związku z realizacją prac pn. „Prace na linii kolejowej E30 na odcinku Kraków Główny Towarowy – Rudzice wraz z dobudową torów linii aglomeracyjnej”. Na czas prowadzenia prac szlak żeglowny oznakowany został dodatkowymi znakami żeglugowymi, a odcinek drogi wodnej **od km 79+100 do km 80+900** (Stopień Wodny Dąbie) zostanie wyłączony z uprawiania żeglugi nocnej i oznakowany sygnalizacją świetlną.

Od km 92+600 do km 175+400 - odcinek otwarty dla żeglugi. Wymagana głębokość tranzytowa wynosząca 1,6 m lokalnie nie jest zachowana.

Od km 175+400 do km 295+200 – odcinek zamknięty dla żeglugi.

Komunikaty nawigacyjne dostępne są pod adresem: <http://krakow.wody.gov.pl/komunikaty-nawigacyjne>

RZGW w Lublinie

W związku z prognozowaną sytuacją hydrologiczną (niska temperatura wody, prawdopodobieństwo wystąpienia zjawisk lodowych) **od dnia 21 grudnia został zamknięty szlak żeglowny na rzece Bug w kilometrze 42+200 – 224+200** - szczegółowe informacje zawarto w [Komunikacie Nawigacyjnym nr 8/2021](#).

Komunikaty nawigacyjne dostępne są pod adresem: <http://lublin.wody.gov.pl/komunikaty-nawigacyjne>

RZGW w Poznaniu

Na obszarze administrowanym przez RZGW w Poznaniu zamknięta dla żeglugi jest droga wodna na całym Kanale Ślesińskim (tj. km 0+000 – 26+460), na Warcie w km 147+000 – 406+600 oraz w km 1+750 – 3+500. Otwarta dla żeglugi jest droga wodna rz. Warty w km 0+000 – 1+750 oraz 3+500 – 147+000.

Komunikaty nawigacyjne dostępne są pod adresem: <http://poznan.wody.gov.pl/komunikaty-nawigacyjne>

RZGW w Szczecinie

Nowe: W związku z pracami budowlanymi na zwodzonym moście kolejowym **w km 733,7 rzeki Regalicy** w terminie **od 22.02.2022 r. do 31.03.2022 r.** dochodzić będzie do utrudnień w ruchu żeglugowym. Szczegóły w [komunikacie 09/2022](#). Dodatkowo prosimy o zapoznanie się z [komunikatem nr 36/2021](#) informującym o obecnej organizacji ruchu.

W związku z koniecznością dostarczenia ładunków ponadgabarytowych do Elektrowni Dolna Odra (Kanał Zimny) w terminie **od 24.02.2022 r. do 11.03.2022 r.** dochodzić może do utrudnień w ruchu żeglugowym na trasie port Szczecin – Kanał Zimny. Szczegóły w [komunikacie nawigacyjnym nr 32/2021](#) (aktualizacja terminu).

W związku z **rozpoczęciem prac modernizacyjnych zabudowy hydrotechnicznej (ostrogi) na rzece Odrze w km 645,5 – 663,0** od dnia 14.02.2022 r. oraz w **km 581,0 – 585,7, 604,0 – 605,0** od dnia 16.02.2022 r. do odwołania zostanie wystawione **tyczasowe oznakowanie nawigacyjne**. Przechodząc wskazanym rejonem prosimy o zachowanie szczególnej ostrożności. Szczegóły w komunikatach: [nr 07/2022](#) i [nr 08/2022](#).

Z powodu prac budowlanych na moście w ciągu ulicy Krygiera **km 734,6 rzeki Regalicy**, nastąpi tymczasowa zmiana organizacji ruchu, zgodnie ze schematem zamieszczonym w [komunikacie nr 06/2022](#).

Z powodu prac remontowych **od 01.02.2022 r.** zamyka się przejście pod mostem nad Kanałem Zielonym. Zalecamy poruszanie się alternatywnymi drogami wodnymi prowadzącymi przez rzekę Odrę Zachodnią, Przekop Parnicki i rzekę Parnicę. [Szczegóły w komunikacie nr 04/2022.](#)

Informujemy, że **od dnia 23.12.2021 r. nastąpi tymczasowa zmiana organizacji ruchu pod zwodzonym mostem kolejowym km 733,7 rzeki Regalicy.** Przejście pod mostem będzie możliwe tylko pod przęsłem zwodzonym. Szczegóły w [komunikacie nr 36/2021.](#)

W związku z redukcją oznakowania nawigacyjnego na rz. Odrze granicznej od km 542,4 do km 704,1, oznakowanie nie spełnia wymagań dotyczących możliwości uprawiania żeglugi w porze nocnej. Szczegóły w [komunikacie nawigacyjnym nr 35/2021.](#)

W związku z pracami konserwacyjnymi, **podnośnia statków Niederfinow** w terminie **od 03.01.2022 r. do 06.03.2022 r.** będzie wyłączona z eksploatacji.

Śluza Schwedt jest całkowicie zamknięta dla żeglugi, a ponadto śluzy: Lehnitz, Hohensaaten Ost, Hohensaaten West pracują jedynie w godz.: 07:00 – 14:30. Graniczny odcinek rzeki Odry należy przekraczać z najwyższą ostrożnością.

Na moście w Siekierkach km 653+900 rzeki Odry są prowadzone prace remontowe z częściowym zamknięciem przęsła żeglownego. Szczegóły w [komunikacie 16/2021.](#) Proszę zachować szczególną ostrożność przechodząc wskazanym rejonem.

Zakład Linii Kolejowych w Szczecinie informuje, że w terminie **od 12.12.2021 do 12.03.2021** obowiązuje nowy harmonogram otwarcia **mostu zwodzonego w Podjuchach km 733,7 rzeki Regalicy.** Nowy harmonogram można pobrać [tutaj.](#)

Komunikaty nawigacyjne dostępne są pod adresem: <https://szczecin.wody.gov.pl/komunikaty-nawigacyjne>

RZGW w Warszawie

Pływające oznakowanie nawigacyjne zostało wystawione na drodze wodnej **Wisły w km 507+100 – 515+600**, to znaczy od mostu Siekierkowskiego do mostu Gdańskiego w Warszawie. W związku z powyższym **droga wodna Wisły w Warszawie na odcinku od mostu Siekierkowskiego do Gdańskiego jest od dnia 5 stycznia 2022 r. otwarta.** Głębokość tranzytowa na omawianym odcinku jest w dniu 5 stycznia 2022 r. równa 3,5 m, przy stanie wody 210 cm na wodowskazie Warszawa-Bułwary. Aktualny stan wody dostępny jest pod adresem: <https://hydro.imgw.pl/>. Szczegóły w [komunikacie nawigacyjnym nr 01/2022.](#)

W związku z zakończeniem demontażu oznakowania pływającego oraz aktualnymi i prognozowanymi warunkami meteorologicznymi, **od dnia 23 grudnia 2021 r. zamknięte są wszystkie administrowane drogi wodne**, to znaczy: rzeka Wisła (wraz ze Zbiornikiem Włocławskim) km 295+200 – 680+000, Kanał Żerański km 0 – 17+200, rzeka Narew (wraz z Jeziołem Zegrzyńskim) km 21+600 – 83+500, rzeka Bug km 0 – 42+200. Wymienione drogi wodne zostaną ponownie otwarte po ustąpieniu zjawisk lodowych, co zostanie ogłoszone stosownym Komunikatem Nawigacyjnym. Szczegóły w [komunikacie nawigacyjnym nr 44/2021.](#)

Komunikaty nawigacyjne dostępne są pod adresem: <http://warszawa.wody.gov.pl/komunikaty-nawigacyjne>

RZGW we Wrocławiu

Odrzańska Droga Wodna jest otwarta dla żeglugi, z wyjątkiem śluzy Ratowice, która została zamknięta zgodnie z komunikatem nawigacyjnym nr 64/2021 oraz śluz na obszarze Wrocławskiego Węzła Wodnego: Opatowice, Szczytniki, Mieszczkańska i Miejska (komunikat nawigacyjny nr 71/2021).

Najnowsze komunikaty nawigacyjne:

Nowe: Zakończenie remontu mostu kolejowego w Nietkowicach – km 490,5 rzeki Odry. Przywrócono pierwotne parametry przeprawy oraz zniesiono związane z remontem ograniczenia żeglugowe. Traci moc komunikat nawigacyjny 47/2021. [Komunikat nawigacyjny nr 5/2022.](#)

Usunięcie awarii zasuw kanałów obiegowych - od dnia 02.02.2022 r. od godz. 12:00 śluza Bartoszowice we Wrocławiu została otwarta dla żeglugi. Traci moc komunikat 02/2022. [Komunikat nawigacyjny nr 4/2022.](#)

W związku z zakończeniem prac rozbiórkowych starego rurociągu zrzutowego - żelazny most w Głogowie w rejonie km 393 rzeki Odry od dnia 02.02.2022 r. na wskazanym odcinku Odrzańskiej Drogi Wodnej zostały przywrócone normalne warunki nawigacyjne. Traci moc komunikat nawigacyjny 40/2021. [Komunikat nawigacyjny nr 3/2022](#).

Komunikaty nawigacyjne dostępne są pod adresem: <https://wroclaw.wody.gov.pl/komunikaty-nawigacyjne> i <https://wroclaw.wody.gov.pl/sytuacja-hydrologiczno-nawigacyjna>.

10. Inne informacje.

Brak.

Komunikat o sytuacji hydrologicznej został opracowany na podstawie danych z regionalnych zarządów gospodarki wodnej (RZGW) oraz z państwowej służby hydrologiczno-meteorologicznej IMGW-PIB przez:

Grzegorz Podbielski

Centrum Operacyjne Ochrony Przeciwpowodziowej

Krajowy Zarząd Gospodarki Wodnej

Państwowe Gospodarstwo Wodne Wody Polskie