

INFORMACJA O SYTUACJI HYDROLOGICZNO–METEOROLOGICZNEJ W POLSCE
z dnia 17 grudnia 2021 r.

1. Ostrzeżenia hydrologiczne

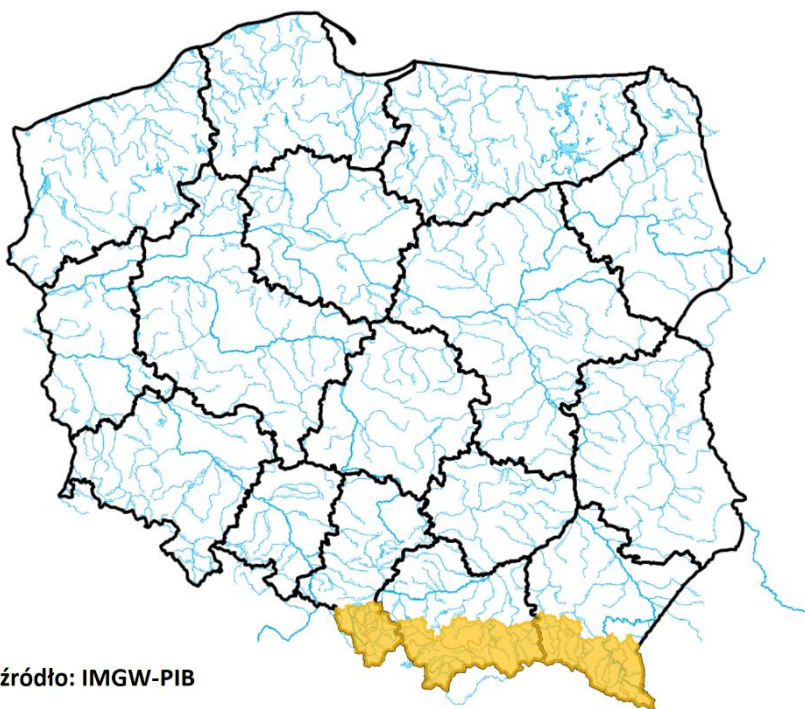
W dniu 17 grudnia 2021 r. (na godz. 11:00) **nie obowiązują ostrzeżenia hydrologiczne**¹.

2. Ostrzeżenia meteorologiczne

W dniu 17 grudnia 2021 r. (na godz. 11:00) **obowiązują ostrzeżenia meteorologiczne¹ 1 stopnia** dotyczące **intensywnych opadów śniegu**:

- **województwo małopolskie** (pow. gorlicki, limanowski, nowosądecki, nowotarski, suski, tatrzański, Nowy Sącz), **województwo podkarpackie** (pow. bieszczadzki, jasielski, krośnieński, sanocki, leski, Krosno), **województwo małopolskie** (pow. Bielski, cieszyński, żywiecki, Bielsko-Biała) – od godz. 11:00 dnia 17.12.2021 r. do godz. 09:00 dnia 18.12.2021 r.;

Prognozowane są opady śniegu powodujące miejscami przyrost pokrywy śnieżnej o 10 cm do 20 cm.



źródło: IMGW-PIB

¹ Źródłem prezentowanych danych są informacje zbierane i przetwarzane przez państwową służbę hydrologiczno–meteorologiczną, którymi rozporządza „IMGW–PIB”.

3. Przekroczenia stanów alarmowych i ostrzegawczych

W dniu 17 grudnia 2021 r. (na godz. 11:00) nie zanotowano przekroczenia stanów ostrzegawczych i alarmowych.
Nie zanotowano opadów o dużej wydajności.

4. Pogotowia i alarmy przeciwpowodziowe.

Brak

5. Informacja o zagrożeniach.

Brak

6. Wskazanie działań niezbędnych do podjęcia w ciągu najbliższej doby.

Brak

7. Aktualna sytuacja hydrologiczna¹.

Dorzecze Wisły

Stan wody w dorzeczu Wisły układa się w strefie wody średniej i niskiej. Stan wysoki zanotowano na Biebrzy oraz lokalnie na Narwi. Stan niski obserwowano na Popradzie, Tyśmienicy, Radomce, Pisie i Nurcu oraz lokalnie na Wiśle, Przemszy, Skawie, Rabie, Dunajcu, Sanie, Kamiennej, Pilicy, Bugu i Liwcu.

Dorzecze Odry

Stan wody w dorzeczu Odry układa się w strefie wody średniej i niskiej. Stan wysoki zanotowano lokalnie na Baryczy. Stan niski obserwowano na Kłodnicy i Widawce oraz lokalnie na Odrze, Małej Panwi, Nysie Kłodzkiej, Ślęzie, Bystrzycy, Widawie, Kwisie, Nysie Łużyckiej, Warcie i Noteci.

Dorzecza rzek Przymorza, Pregoly i Niemna

Stan wody w dorzeczach Przymorza, Pregoly i Niemna układa się głównie w strefie wody średniej. Stan wysoki obserwowano lokalnie na Nogacie. Stan niski zanotowano lokalnie na Łynie.

Morze Bałtyckie, Zalew Szczeciński i Zalew Wiślany

Poziom wody na stacjach morskich układa się w strefie wody średniej.

¹ Źródłem prezentowanych danych są informacje zbierane i przetwarzane przez państwową służbę hydrologiczno-meteorologiczną, którymi rozporządza „IMGW-PIB”.

Obszar administrowany przez RZGW w Białymstoku

W ciągu minionej doby w regionie wodnym Narwi oraz regionie wodnym Łyny i Węgorapy nie odnotowano opadów atmosferycznych.

W zlewni **Narwi i Biebrzy** obserwowano stabilizację, lokalne wzrosty stanów wód oraz nieznaczne wahania spowodowane pracą urządzeń hydrotechnicznych. Największe wzrosty odnotowano na następujących stacjach wodowskazowych: Harasimowicze rz. Sidra 21 cm, Kulesze Chobotki rz. Nereśl 21 cm, Białobrzegi rz. Netta, Czachy rz. Wissa 12 cm. Stany wód utrzymują się w strefie wody średniej i wysokiej, lokalnie niskiej.

W zlewniach **Łyny i Węgorapy** obserwowano stabilizację i niewielkie wzrosty stanów wód, lokalnie zakłócone pracą urządzeń hydrotechnicznych. Największe wzrosty odnotowano na SW Juriszki rz. Gołdapa (Jarka) 21 cm i Mieduniszki r. Węgorapa 21cm. Stany wód utrzymują się w strefie wody średniej i niskiej.

Na **Wielkich Jeziorach Mazurskich** utrzymują się niskie stany wód.

W **zlewni Narwi i Biebrzy** przewiduje się stabilizację i niewielkie wzrosty stanów wód, lokalnie zakłócone pracą urządzeń hydrotechnicznych. Stany wód utrzymają się w strefie wody średniej i wysokiej, lokalnie niskiej.

W zlewniach **Łyny i Węgorapy** przewiduje się stabilizację i niewielkie wahanie stanów wód, lokalnie zakłócone pracą urządzeń hydrotechnicznych. Stany wód utrzymają się w strefie wody średniej i niskiej.

Na najbliższą dobę IMGW prognozuje w dzień z zachmurzenie duże z większymi przejaśnieniami. Miejscami przelotne opady deszczu i deszczu ze śniegiem. Lokalnie przelotny śnieg. Temperatura maksymalna od 2°C do 5°C. Wiatr umiarkowany, okresami dość silny, miejscami w porywach do 55 km/h, północno-zachodni. W nocy zachmurzenie duże z większymi przejaśnieniami. Możliwe słabe przelotne opady śniegu. Temperatura minimalna od -1°C do 2°C. Wiatr słaby i umiarkowany, północno-zachodni.

Obszar administrowany przez RZGW w Bydgoszczy

W ciągu minionej doby w regionie wodnym Noteci odnotowano niewielkie opady do 1 mm.

W zlewni rzeki Noteci stany wody układają się w strefie stanów niskich oraz średnich.

Na Kanale Bydgoskim odnotowano lokalny wzrost do 16 cm na SW Czyżkówko oraz spadek do 8 cm na SW Nakło Wschód.

Na rzece Dolnej Skanalizowanej Noteci od m. Nakło nad Notecią do m. Ujście wystąpiły spadki do 14 cm na SW Nakło Zachód oraz do 4 cm na SW Gromadno, SW Krostkowo i w m. Ujście, strefa stanów niskich oraz średnich.

Poniżej m. Ujście, na pozostałym odcinku DSN zaobserwowano znaczące wahania spowodowane demontażem piętrzenia na stopniach wodnych Krostkowo i Wrzeszczyna, strefa stanów niskich oraz średnich. Dokładna analiza zostanie przeprowadzona po unormowaniu reżimu hydrologicznego.

Na rzece Noteci swobodnie płynącej zarejestrowano okresowe wahania sięgające lokalnie 22 cm spowodowane demontażem piętrzenia na DSN, w m. Santok wzrost do 8 cm, strefa stanów średnich.

Na rzece Górnej Skanalizowanej Noteci wystąpiła stabilizacja, strefa stanów niskich oraz średnich.

W ciągu minionej doby, **na dopływach**, stany rzek układały się w strefie stanów niskich i średnich.

W zlewni rzeki Łobżonka wystąpił wzrost do 15 cm, strefa stanów niskich.

W zlewni rzeki Gwdy, na górnym odcinku początkowy wzrost do 27 cm, następnie spadek do 25 cm, strefa stanów niskich. Na dolnym odcinku okresowe wahania do 20 cm, strefa stanów średnich.

W zlewni rzeki Drawy odnotowano stabilizację, strefa stanów średnich.

W ciągu najbliższej doby dla dolnego odcinka Noteci i jego dopływów prognozowana jest stabilizacja, a także lokalne wahania po demontażu piętrzeń na odcinku skanalizowanym. Na górnym odcinku Noteci podobnie prognozowana jest stabilizacja, a także niewielkie spadki. Stany wody będą układać się w strefie stanów niskich oraz średnich.

Na najbliższą dobę IMGW-PIB prognozuje zachmurzenie małe i umiarkowane, lokalnie duże z okresowymi przejaśnieniami, temperatura w ciągu dnia będzie wahać się od 3°C do 6°C w całym regionie, temperatura minimalna w nocy lokalnie spadnie do -2°C, wiatr słaby i umiarkowany, północno-zachodni.

Zjawiska lodowe:

Na Kanale Górnonoteckim oraz w awanportach śluz miejscami obserwowana jest pokrywa lodowa.

Obszar administrowany przez RZGW w Gdańsku

Na Wiśle obserwuje się stany średnie i niskie. W delcie Wisły średnie.

W ujściowych odcinkach rzek pozostających **pod wpływem Bałtyku i Zatoki Gdańskiej** występują stany średnie i niskie.

W ujściowych odcinkach rzek pozostających **pod wpływem Zalewu Wiślanego** występują stany średnie i wysokie.

W zlewni rzek Przymorza na odcinkach rzek nie pozostających pod wpływem morza występują stany średnie i niskie.

W zlewni rzek Zalewu Wiślanego na odcinkach rzek nie pozostających pod wpływem Zalewu występują stany średnie, miejscami wysokie.

W zlewni Drwęcy obserwuje się stany średnie, miejscami wysokie.

Na pozostałych **rzekach regionu wodnego Dolnej Wisły** występują stany średnie i niskie.

Na najbliższą dobę IMGW-PIB prognozuje w dzień zachmurzenie małe i umiarkowane, po południu we wschodniej części województwa wzrastające do dużego. Temperatura maksymalna od 3°C do 6°C. Wiatr słaby i umiarkowany, porywisty, na wybrzeżu okresami dość silny, w porywach do 55 km/h, północno-zachodni. W nocy zachmurzenie małe i umiarkowane, po północy wzrastające do dużego. Miejscami mgła ograniczająca widzialność do 300 m. Temperatura minimalna od -2°C do 1°C, nad samym morzem około 3°C. Wiatr słaby, początkowo miejscami umiarkowany, północno-zachodni i zachodni.

Obszar administrowany przez RZGW w Gliwicach

W ciągu minionej doby w zlewniach Małej Wisły i Górnej Odry nie odnotowano opadów powyżej 20 mm.

Stany wody w regionie wodnym Małej Wisły kształtują się w strefie stanów niskich i średnich.

Stany wody w regionie wodnym Górnej Odry kształtują się w strefie stanów niskich i średnich.

Na najbliższą dobę IMGW-PIB prognozuje w dzień zachmurzenie całkowite z przejaśnieniami. Przelotne opady deszczu i deszczu ze śniegiem, powyżej 500 m n.p.m. śniegu. Opady śniegu okresami o natężeniu umiarkowanym, prognozowany przyrost pokrywy śnieżnej w górach i w rejonach podgórskich od 5 cm do 10 cm. Temperatura maksymalna od 2°C do 4°C, w rejonach podgórskich od -1°C do 2°C, wysoko w Beskidach od -6°C do -3°C. Wiatr umiarkowany, okresami dość silny i porywisty, w rejonach podgórskich w porywach do 55 km/h, północno-zachodni. Wysoko w górach wiatr dość silny, w porywach do 70 km/h, północno-zachodni i północny, w górach i w rejonach podgórskich będzie powodować zawieje i zamiecie śnieżne. W nocy zachmurzenie całkowite z przejaśnieniami. Przelotne opady śniegu i deszczu ze śniegiem. W rejonach podgórskich opady śniegu okresami o natężeniu umiarkowanym, prognozowany przyrost pokrywy śnieżnej od 5 cm do 10 cm. Temperatura minimalna od -1°C do 1°C, w rejonach podgórskich od -3°C do 0°C, wysoko w Beskidach od -8°C do -5°C. Wiatr umiarkowany, w pierwszej połowie nocy chwilami porywisty, północno-zachodni. Wysoko w górach wiatr dość silny, w porywach do 65 km/h, z kierunków północnych; miejscami powodujący zawieje i zamiecie śnieżne.

Obszar administrowany przez RZGW w Krakowie

W ciągu minionej doby w regionie wodnym Górnej-Zachodniej Wisły odnotowano miejscowe opady atmosferyczne, najwyższe dobowe (na 06:00 UTC) wskazania zanotowano w zlewniach : Dunajca do 4,6 mm (Stacja Dolina Pięciu Stawów), Soły do 4,2 mm (stacja Szczyrk), Raby do 2,6 mm (stacja Bogdanówka).

Sytuacja hydrologiczna w regionie jest stabilna. Zwierciadła wód układają się w strefie stanów średnich i niskich. W ciągu minionej doby na rzekach i potokach regionu obserwowano zarówno wzrosty jak i spadki stanów wody. Największe wzrosty zaobserwowano na Sole w profilu wodowskazowym Rajcza i Cięcina do 17 cm. Największe spadki odnotowano na cieku Czarna Nida w profilu wodowskazowym Morawica do 4 cm.

Na najbliższą dobę IMGW-PIB prognozuje na całym obszarze regionu Górnej-Zachodniej Wisły opady atmosferyczne w granicach: zlewnia Górnego Dunajca do 18 mm, zlewnia Popradu do 13 mm, zlewnia Górnej Soły do 10 mm, zlewnia Górnej Skawy i Raby do 10 mm, zlewnia Środkowego Dunajca do 11 mm, zlewnia Białej Tarnowskiej do 11 mm, zlewnia Dolnej Soły do 3 mm. Na pozostałym obszarze Górnej-Zachodniej Wisły opady atmosferyczne nie przekroczą 2 mm. Powyżej 500 m n.p.m. opady śniegu, prognozowany przyrost pokrywy śnieżnej w rejonach górskich od 5 cm do 10 cm, wysoko w Tatrach lokalnie do 20 cm. Temperatura maksymalna od 2°C do 4°C, w rejonach podgórskich od -1°C do 2°C, wysoko w Beskidach od -6°C do -3°C, na szczytach Tatr około -9°C.

Obszar administrowany przez RZGW w Lublinie

W ciągu minionej doby na obszarze administrowanym przez RZGW w Lublinie opad o sumie powyżej 20 mm nie został zaobserwowany.

W zlewni Bugu po Krzyczew obserwowano stabilizację poziomu wody w strefie stanów niskich, a punktowo średnich.

W zlewni Bugu poniżej profilu Krzyczew obserwowano stabilizację stanu wody oraz lokalne wahania - w strefie wody niskiej i średniej.

W zlewni Bugu po Krzyczew spodziewana jest stabilizacja, a miejscami możliwe wahania poziomu wody w strefie stanów niskich i punktowo średnich.

W zlewni Bugu poniżej profilu Krzyczew przewiduje się stabilizację i opadanie stanu wody z ewentualnie niewielkimi wahaniami w strefie wody niskiej i średniej.

Na najbliższą dobę IMGW-PIB prognozuje w ciągu dnia zachmurzenie duże, okresami większe przejaśnienia. Miejscami słabe opady deszczu lub deszczu ze śniegiem, lokalnie śniegu. Temperatura maksymalna od 2°C do 5°C. Wiatr przeważnie umiarkowany, chwilami porywisty, północno-zachodni. W nocy zachmurzenie duże z większymi przejaśnieniami. Miejscami możliwe słabe opady deszczu lub deszczu ze śniegiem, lokalnie śniegu. Temperatura minimalna od -1°C do 2°C. Wiatr słaby i umiarkowany, początkowo porywisty, północno-zachodni i północny.

Obszar administrowany przez RZGW w Poznaniu

W ciągu minionej doby w regionie wodnym Warty odnotowano jedynie lokalnie niewielkie opady poniżej 1 mm.

W regionie wodnym Warty sytuacja stabilna: stany wody przeważnie stabilne, odcinkowo z niewielkimi zmianami, układają się w strefie stanów niskich i średnich, miejscami dolnej wysokich.

Na Warcie do zbiornika Poraj niewielki wzrost stanów wody w dolnej strefie stanów średnich, do zbiornika Jeziorsko kilkucentymetrowy wzrost w strefie stanów niskich i średnich. Na dopływach tego odcinka stany wody z niewielkim wzrostem bądź wahaniami układają się w strefie średnich i niskich, jedynie na Grabi (Grabno, Łask) w dolnej wysokich. Na Warcie poniżej zb. Jeziorsko do ujścia do Odry stany wody układają się w dolnej strefie średnich i niskich: do Skwierzyny stabilne, do Kostrzyna n. Odrą niewielki wzrost. Na dopływach stabilne stany wody, lokalnie z niewielkim spadkiem układają się w strefie niskich i średnich.

W zlewni Proсны stany wody stabilne, na środkowej i dolnej Prośnie z niewielkim wzrostem układają się w strefie stanów średnich, jedynie na górnej Prośnie (Gorzów Śląski) i Swędrni (Dębe) wysokich.

Na pośrednim stanowisku **Kanału Ślesińskiego** rzędna układa się wokół NPP, natomiast na szczytowym pomiędzy MinPP a NPP.

W ciągu najbliższej doby na Warcie do zb. Poraj prognozowane są stabilne stany wody w dolnej strefie średnich, do zb. Jeziorsko kilkucentymetrowy wzrost w strefie niskich i dolnej średnich. Na dopływach stabilne stany wody, lokalnie niewielkie wahania w strefie stanów średnich i niskich, jedynie na Grabi (Łask) wysokich. Poniżej zbiornika Jeziorsko na całej długości Warty stany wody w strefie niskich i średnich: do Koła związany ze zmniejszeniem odpływu ze zbiornika spadek, dalej stany wody stabilne, odcinkowo kilkucentymetrowy spadek bądź wzrost. Na dopływach i w zlewni Proсны stany wody w strefie niskich i średnich, lokalnie wysokich: przeważnie stabilne, lokalnie z niewielkimi spadkami.

W ciągu najbliższej doby IMGW-PIB prognozuje zachmurzenie umiarkowane, okresami duże; miejscami możliwe słabe opady deszczu; temperatura maksymalna do 6°C, minimalna od 0°C; wiatr słaby i umiarkowany, północno-zachodni, zachodni.

Zjawiska lodowe:

Na zbiorniku wodnym Jeziorsko występuje lód brzegowy.

Na kanale Ślesińskim częściowo obserwowana jest pokrywa lodowa.

Obszar administrowany przez RZGW w Rzeszowie

W ciągu ostatniej doby zaobserwowano opady poniżej 1 mm na obszarze administrowanym przez RZGW w Rzeszowie.

Na obszarze **zlewni Sanu i Wisłoka** stany wód układają się w strefie wody średniej i niskiej. W ciągu ostatniej doby na większości stacji wodowskazowych zaobserwowano wzrost stanu wody. Największy wzrost stanu wody miał miejsce w przekroju Iskrzynia na Marwawie (23 cm), Krosno na Wisłoku (20 cm), Hoczew na Hoczewce (20 cm).

Na obszarze **zlewni Wisłoki i Łęgu** stany wód układają się w strefie wody średniej. W ciągu ostatniej doby na większości stacji wodowskazowych zaobserwowano wzrost stanu wody. Największy wzrost stanu wody miał miejsce w przekroju Żółków na Wisłoce (39 cm), Jasło (LSOP) na Wisłoce (32 cm), Jasło na Jasiołce (31 cm).

Na najbliższą dobę IMGW-PIB prognozuje zachmurzenie całkowite z przejaśnieniami. Przelotne opady deszczu i deszczu ze śniegiem, powyżej 400 m n.p.m. śniegu. Opady śniegu okresami o natężeniu umiarkowanym. Temperatura maksymalna od 2°C do 4°C. Wiatr umiarkowany, okresami dość silny i porywisty. W nocy zachmurzenie całkowite z większymi przejaśnieniami. Przelotne opady śniegu i deszczu ze śniegiem. Temperatura minimalna od -1°C do 1°C. Wiatr umiarkowany, w pierwszej połowie nocy chwilami porywisty, północny i północno-zachodni.

Obszar administrowany przez RZGW w Szczecinie

Stany wody na wodowskazach **Odry granicznej poniżej ujścia Warty** układają się w dolnej strefie stanów średnich ze słabą tendencją wzrostową. W Widuchowej stany wody wykazują stopniową tendencję wzrostową w dolnej strefie stanów średnich.

W **ujściowym odcinku Odry** i na **Zalewie Szczecińskim** stany wody wykazują tendencję wzrostową w strefie stanów średnich.

Na **odcinku wybrzeża morskiego** stany wody wahają się w górnej strefie stanów średnich, lokalnie na granicy stanów wysokich, z tendencją wzrostową.

Na rz. **Myśli** stany wody układają się w dolnej strefie stanów średnich.

Na rz. **Inie** stany wody w górnym biegu rzeki wykazują tendencję spadkową w górnej strefie stanów niskich, w dolnym biegu rzeki – układają się w strefie stanów średnich.

Stany **rzek Przymorza Zachodniego** układają się w strefie stanów średnich, lokalnie niskich i wysokich.

Na rz. **Redze** stany wody nieznacznie wahają się w dolnej strefie stanów średnich.

Na rz. **Parsęcie** stany wody wykazują nieznaczną tendencję wzrostową w strefie stanów średnich.

Na rz. **Radwi** stany wody układają się w górnej strefie stanów niskich.

Na rz. **Wieprzy** stany wody w górnym biegu rzeki wykazują stopniową tendencję wzrostową w dolnej strefie stanów średnich, w dolnym biegu rzeki - układają się w dolnej strefie stanów wysokich.

Obszar administrowany przez RZGW w Warszawie

W ciągu minionej doby opad o sumie powyżej 20 mm nie został zaobserwowany.

Obecnie stany wód na obszarze administrowanym przez RZGW w Warszawie układają się w strefie stanów średnich, lokalnie niskich i wysokich.

W ciągu najbliższej doby **na Wiśle** prognozuje się: od Zawichostu do Kępy Polskiej stabilizację stanu wody z ewentualnie niewielkimi wahaniami w strefie stanów niskich, lokalnie średnich (stacje: Wychódźc, Wyszogród, Kępa Polska) oraz na granicy strefy stanów średnich i niskich (stacje: Zawichost, Annopol); na stacji Włocławek wahania stanu wody w strefie stanów średnich i niskich.

Na dopływach Wisły od Zawichostu do Włocławka przewiduje się wahania stanu wody w strefie stanów średnich, lokalnie niskich i wysokich.

Na **stacji Januszewice na Czarnej-Włoszczowskiej** wahania stanu wody w pobliżu stanu ostrzegawczego w strefie stanów średnich, niewykluczone przekroczenie stanu ostrzegawczego.

W ciągu najbliższej doby **na Narwi od Orzyca po ujście** prognozuje się stabilizację stanu wody z ewentualnie niewielkimi wahaniami w strefie stanów średnich. Na dopływach przewiduje się wahania stanu wody w strefie stanów średnich.

W zlewni Bugu od Liwca do ujścia prognozuje się stabilizację stanu wody z ewentualnie niewielkimi wahaniami w strefie stanów średnich.

Na najbliższą dobę IMGW-PIB prognozuje w ciągu dnia na południu i wschodzie słabe opady deszczu lub deszczu ze śniegiem, dodatkowo na południowym wschodzie lokalnie opady śniegu, miejscami deszczu. W nocy spodziewane są na południu i zachodzie przelotne opady deszczu i deszczu ze śniegiem, dodatkowo na południu opady śniegu.

Obszar administrowany przez RZGW we Wrocławiu

W minionej dobie odnotowano niewielkie, lokalne opady poniżej 8 mm.

Stany wód na wodowskazach **środkowej Odry** (poniżej ujścia Nysy Kłodzkiej) układają się w strefie stanów średnich i lokalnie niskich na odcinku skanalizowanym oraz niskich i lokalnie średnich na odcinku swobodnie płynącym.

Stany wód na wodowskazach **dolnej Odry** (powyżej ujścia Warty) układają się w strefie stanów niskich.

Stany wód na **pozostałych wodowskazach** układają się w strefie stanów niskich i średnich, lokalnie wysokich w zlewni Baryczy, Kwisy oraz Nysy Łużyckiej.

Zjawiska lodowe:

Na zbiorniku Bukówka pojawiły się pierwsze zjawiska lodowe – zalodzenie 50% powierzchni. Na pozostałych zbiornikach brak zjawisk lodowych.

8. Informacja o zbiornikach.

		Zbiorniki retencyjne - ogółem								
		Sytuacja na dzień 17.12.2021 r. na godz. 6 ⁰⁰ (UTC)								
		Zbiorniki rzeka	Odptyw średni [m ³ /s]	Dopływ średni [m ³ /s]	Poj. aktual. [mln m ³]	* Poj. norm. [mln m ³]	* Poj. Przy Max PP [mln m ³]	*Rezerwa pow. wymagana [mln m ³]	Aktualna rez. pow. [mln m ³]	Rezerwa do wykorzyst. %
		1	2	3	4	5	6	7	8	9
							6-5	6-4	8/7*100	
RZGW w Białymstoku	1	Zb. Siemianówka (Narew)	6,0	2,7	56,97	64,8	79,1	14,3	22,1	155
RZGW w Bydgoszczy	2	Jez. Gopło (Noteć)	1,3	0,6	4,0	-	21,7	7,7	17,7	230
	3	Zb. Pakość (Mała Noteć)	0,7	0,4	13,6	36,3	42,6	6,3	29,0	461
RZGW w Gliwicach	4	Zb. Goczałkowice **** (Wiśła)	0,6	8,6	87,8	118,1	161,3	43,2	73,5	170
	5	Zb. Wiśła-Czarne (Wiśła)	0,3	0,7	1,9	2,5	4,1	1,6	2,2	139
	6	Zb. Łąka (Pszczynka)	1,1	1,4	8,0	8,0	11,2	3,2	3,2	101
	7	Zb. Kuźnica Warężyńska (Przemsza)	0,0	0,0	38,8	39,2	46,3	7,1	7,5	106
	8	Zb. Przeczyce (Przemsza)	1,2	2,3	9,5	8,6	20,4	2,9	10,9	381
	9	Zb. Kozłowa Góra (Brynica)	1,0	1,1	10,7	12,6	17,6	5,1	6,9	137

	10	Zb. Pogoria III (Pogoria)			11,6	11,4	12,0	0,6	0,4	71
	11	Zb. Dzierżno Duże (Kłodnica)	2,0	2,7	58,7	78,0	82,9	6,2	24,2	390
	12	Zb. Pławniowice (Toszecki Potok)			26,6	26,7	29,2	2,5	2,6	104
	13	Zb. Dzierżno Małe (Drama)	0,5	0,6	8,6	9,5	12,3	2,8	3,7	131
	14	Zb. Turawa (Mała Panew)	4,3	5,9	41,8	80,0	92,6	12,6	50,8	404
	15	Zb. Rybnicki ** (Ruda)	1,4	1,4	20,9	22,1	23,5	1,4	2,6	185
RZGW w Krakowie	16	Zb. Czaniec (Soła)	5,6	3,8	0,9	1,3	1,3	0,0	0,0	
	17	Zb. Porąbka (Soła)	3,8	0,0	20,1	22,0	26,5	4,5	6,4	142
	18	Zb. Tresna (Soła) *	0,0	12,3	51,9	62,1	92,7	30,6	40,8	133
	19	Zb. Świnna Poręba (Skawa)	5,4	6,3	84,5	100,7	160,8	60,1	76,4	127
	20	Zb. Dobczyce (Raba) *	2,1	4,4	83,3	109,7	137,7	28,0	54,4	194
	21	Zb. Chańcza (Czarna)	1,3	2,1	13,8	14,2	23,8	9,6	10,0	104
	22	Zb. Czchów (Dunajec)	30,0	28,0	5,0	7,5	7,5	0,0	2,6	
	23	Zb. Rożnów (Dunajec) *	27,0	27,0	130,1	155,8	155,8	0,0	25,7	
	24	Zb. Czorsztyń (Dunajec)	9,0	7,6	145,8	176,5	238,6	62,1	92,8	149,0
	25	Zb. Zesławice (Dłubnia)			0,4	0,4	0,7	0,3	0,3	100
RZGW w Lublinie	26	Zb. Nielisz (Wieprz)	4,5	6,7	11,5	20,6	28,5	7,9	17,0	216
RZGW w Poznaniu	27	Zb. Jeziorsko (Warta)	37,0	32,5	16,7	142,8	202,0	59,2	185,3	313
	28	Zb. Poraj (Warta)	3,5	3,1	9,8	12,5	20,3	7,8	10,6	136
RZGW w Rzeszowie	29	Zb. Klimkówka (Ropa)	2,0	4,2	23,3	33,9	42,0	8,0	18,6	233
	30	Zb. Besko (Wisłok)	0,9	5,4	8,4	8,4	13,2	4,8	4,8	100
	31	Zb. Solina ** (San)	8,5	20,3	391,9	472,0	472,0	0,0	80,1	-
RZGW w Warszawie	32	Zb. Brody Iłżeckie (Kamienna)	3,7	2,8	4,7	6,7	7,6	0,9	2,9	335
	33	Zb. Wióry (Świślina)	1,1	0,8	15,6	15,7	34,7	18,9	19,1	101
	34	Zb. Sulejów (Pilica)	24,0	25,6	70,3	75,1	84,3	9,2	14,0	152
	35	Zb. Cieszanowice (Luciąża)	0,5	0,3	5,7	7,3	9,1	1,8	3,4	195
	36	Zb. Miedzna (Wąglanka)	0,3	0,5	3,2	3,4	3,8	0,4	0,6	155

	37	Zb. Domaniów (Radomka)	1,0	2,4	4,2	9,9	14,4	4,5	10,2	228
	38	Zb. Włocławek***** (Wiśła)	566,0	641,0	333,5	369,9	453,6		rzędna wody górnjej: 56,75 m n.p.m.	
	39	Zb. Dębe***** (Narew)	208,0	214,0	89,6	90,0	96,0		rzędna wody górnjej: 79,01 m n.p.m.	
RZGW we Wrocławiu	40	Topola (Nysa Kłodzka)	6,4	8,4	16,4	16,5	21,7	5,2	5,3	102
	41	Kozielno (Nysa Kłodzka)	4,4	6,4	11,4	12,9	16,3	3,4	4,9	146
	42	Otmuchów (Nysa Kłodzka)	7,0	11,6	23,3	59,0	129,5	70,5	106,2	151
	43	Nysa (Nysa Kłodzka)	7,5	6,1	30,0	66,3	122,1	55,8	92,0	165
	44	Słup (Nysa Szalona)	0,6	1,2	15,6	23,6	38,1	14,5	22,5	155
	45	Mietków (Bystrzyca)	1,0	2,5	24,0	63,0	77,2	14,2	53,2	375
	46	Dobromierz (Strzegomka)	0,3	0,2	6,6	10,0	11,4	1,4	4,7	348
	47	Bukówka (Bóbr)	0,9	1,2	9,3	12,8	16,7	3,9	7,4	190
	48	Sosnówka (Czerwonka)	0,2	0,6	7,2	10,9	14,8	3,9	7,6	194
	49	Pilchowice ** (Bóbr)	3,3	16,4	29,7	33,0	50,0	17,0	20,3	119
	50	Złotniki ** (Kwisa)	0,4	5,8	9,4	10,5	12,1	1,6	2,7	169
	51	Leśna ** (Kwisa)	0,8	0,5	6,3	8,0	16,8	8,8	10,5	119
52	Lubachów ** (Bystrzyca)	0,3	1,8	5,2	5,8	6,8	1,0	1,6	162	

* wartości stałe

** Zbiorniki energetyczne

**** Ujęcie wody pitnej

*****zbiornik przepływowy

" rzędne piętrzenia zbiornika Włocławek (m n.p.m.): Min PP: 56,5, NPP: 57,3 MaxPP: 57,3

" rzędne piętrzenia zbiornika Dębe (m n.p.m.): Min PP: 78,52, NPP: 79,02 MaxPP: 79,22

Obszar administrowany przez RZGW w Białymstoku

Zbiornik Siemianówka pracuje zgodnie z obowiązującymi instrukcjami. Aktualna pojemność powodziowa wynosi 22,1 mln m³.

Obszar administrowany przez RZGW w Bydgoszczy

Zbiorniki Gopło i Pakość posiadają pełne rezerwy powodziowe.

Parametry zbiorników z godz. 6:00 UTC przedstawiają się następująco: na zbiorniku Pakość rzędna piętrzenia wynosi 76,82 m n.p.m. (132 cm > MinPP), odpływ średni ze zbiornika wynosi 0,7 m³/s. Na zbiorniku Gopło rzędna piętrzenia wynosi 76,57 m n.p.m. (21 cm > MinPP), odpływ średni wynosi 1,4 m³/s.

Obszar administrowany przez RZGW w Gdańsku

W regionie wodnym Dolnej Wisły brak dużych, sztucznych zbiorników wodnych o istotnym znaczeniu przeciwpowodziowym objętych systemem monitorowania w ramach osłony przeciwpowodziowej kraju. Informacje o zbiorniku we Włocławku, który ma znaczenie dla osłony regionu, podaje RZGW w Warszawie.

Obszar administrowany przez RZGW w Gliwicach

Zgodnie z zaleceniami OTKZ zbiorniki Dzierżno Duże i Wisła Czarne posiadają obniżony poziom piętrzenia. Zbiornik Pogoria III posiada 71% rezerwy powodziowej. Na pozostałych zbiornikach będących w administracji RZGW w Gliwicach rezerwa powodziowa jest w pełni zachowana.

Sytuacja w dorzeczu Górnej Odry po stronie czeskiej:

Wszystkie zbiorniki pracują w zakresie swoich pojemności użytkowych i posiadają pełne rezerwy powodziowe (100%).

Źródło informacji - portal Povodi Odry, stan na 17.12.2021 r., godz. 08:00 CEST.

Obszar administrowany przez RZGW w Krakowie

Na wszystkich zbiornikach administrowanych przez RZGW w Krakowie rezerwy są większe od wielkości określonych w instrukcjach gospodarowania wodą.

Obszar administrowany przez RZGW w Lublinie

Zbiornik Nielisz pracuje zgodnie z obowiązującymi instrukcjami. Aktualna pojemność powodziowa wynosi 17,0 mln m³.

Obszar administrowany przez RZGW w Poznaniu

Zbiornik Poraj i zbiornik Jeziorsko posiadają pełne rezerwy powodziowe.

Na zbiorniku Jeziorsko rzędna piętrzenia wynosi 115,19 m n.p.m. (od wczoraj -3 cm, 81 cm poniżej MinPP), średni dopływ do zbiornika wynosi 32,45 m³/s przy odpływie średnim z ostatniej doby 37,00 m³/s. Zbiornik dysponuje rezerwą 185,3 mln m³, z możliwością powiększenia o dalsze 20,5 mln m³ pojemności forsowanej. Na zbiorniku Poraj rzędna piętrzenia wynosi 274,69 m n.p.m. (od wczoraj -1 cm, 81 cm poniżej NPP), średni dopływ do zbiornika wynosi 3,13 m³/s przy odpływie średnim z ostatniej doby 3,50 m³/s. Zbiornik dysponuje rezerwą 10,6 mln m³, z możliwością powiększenia o dalsze 4,1 mln m³ pojemności forsowanej.

Obszar administrowany przez RZGW w Rzeszowie

Wszystkie zbiorniki posiadają rezerwy większe od wymaganych. Zbiorniki retencyjne zapewniają odpływy większe od nienaruszalnych zgodnie z instrukcjami gospodarowania wodą.

Na zbiorniku Klimkówka rzędna piętrzenia wynosi 391,25 m n.p.m., średni dopływ do zbiornika wynosi 4,2 m³/s przy odpływie średnim z ostatniej doby 2,0 m³/s. Zbiornik dysponuje rezerwą 18,6 mln m³. Na zbiorniku Besko rzędna piętrzenia wynosi 331,99 m n.p.m., średni dopływ do zbiornika wynosi 5,4 m³/s przy odpływie średnim z ostatniej doby 0,9 m³/s. Zbiornik dysponuje rezerwą 4,8 mln m³. Na zbiorniku Solina rzędna piętrzenia wynosi 415,42 m n.p.m., dopływ do zbiornika wynosi 20,3 m³/s przy odpływie średnim z ostatniej doby 8,5 m³/s. Zbiornik dysponuje rezerwą 80,1 mln m³.

Obszar administrowany przez RZGW w Warszawie

Zbiorniki posiadają rezerwy powodziowe większe od wymaganych.

Na Zbiorniku Włocławek dopływ średni dobowy na godz. 6:00 UTC wynosił około 640 m³/s, natomiast odpływ około 565 m³/s. Rzędna wody dolnej śluzy: 43,27 m n.p.m.

Na Zbiorniku Dębe dopływ średni dobowy na godz. 6:00 UTC wynosił około 215 m³/s, natomiast odpływ około 210 m³/s.

Obszar administrowany przez RZGW we Wrocławiu

Wszystkie zbiorniki posiadają wolne pojemności powodziowe i dodatkowe. Dopływy do zbiorników kształtują się w strefie stanów średnich i lokalnie niskich. Urządzenia upustowe są drożne, urządzenia manewrowe są sprawne. Suche zbiorniki przeciwpowodziowe nie piętrzą wody. Poldery przeciwpowodziowe nie piętrzą wody. Wszystkie zbiorniki pracują zgodnie z instrukcjami gospodarowania wodą.

9. Informacja o żeglowności rzek i stanie urządzeń hydrotechnicznych.

RZGW w Białymstoku

Od dnia 10 grudnia br. zamyka się dla żeglugi drogę wodną systemu Wielkich Jezior Mazurskich z uwagi na występowanie zjawisk lodowych- szczegółowe informacje zawarto w *Komunikacie Nawigacyjnym nr 38/2021*.

Od dnia 8 grudnia br. droga wodna Kanału Augustowskiego w km 0+000 do km 83+400 zostaje zamknięta dla żeglugi z uwagi na występowania zjawisk lodowych- szczegółowe informacje zawarto w [komunikacie nawigacyjnym nr 37/2021](#).

Od dnia 30 listopada br. zostanie zamknięty dla ruchu wodnego **odcinek drogi wodnej rzeki Węgorapy w km 84+100 – 85+150** (wyptyw rzeki Węgorapy z jeziora Mamry do wlotu starorzecza Węgorapy oraz na początku kanału Węgorzewskiego) w związku z realizacją zadania inwestycyjnego „Ubezpieczenie brzegów i udroźnienie rzeki Węgorapy” – szczegółowe informacje zawarto w [komunikacie nawigacyjnym nr 36/2021](#).

Od dnia 25 października br. rozpoczęto redukcję oznakowania żeglugowego na sezon zimowy 2021/22. Również od 25 października br. zmianie ulegają zasady śluzowań oraz będzie nieaktywny system ostrzegający przed niebezpiecznymi zjawiskami pogodowymi na drogach wodnych systemu Wielkich Jezior Mazurskich. Szczegóły w [komunikacie nawigacyjnym nr 35/2021](#).

Aktualna **głębokość tranzytowa na drodze wodnej rzeki Narwi w km 83+500 - 248+500** (od ujścia rzeki Orzyc do ujścia rzeki Pisy) wynosi 70 cm. **Wykaz utrudnień** żeglugowych (wyptyceń) na poszczególnych odcinkach drogi wodnej – znajdują się w [komunikacie nawigacyjnym nr 32/2021](#).

Otwarte dla żeglugi są drogi wodne:

- **rzeka Narew od km 83+500 do 248+500** tj. od ujścia rzeki Orzyc do ujścia rzeki Biebrzy wraz z odcinkiem w rejonie mostu w miejscowości **Grabowo w km 144+750** ([komunikat nawigacyjny nr 8/2021](#)).
- **rzeka Pisa od jeziora Roś (km 80+000) do ujścia Pisy do Narwi (km 0+000)** ([komunikacie nawigacyjnym nr 10/ 2021](#)). **W dniu 15 września br.** zamknięto dla ruchu wodnego odcinek drogi wodnej **rzeki Pisy w Piszu w km 80+800 – 78+700** w związku z realizacją prac przez PGE Dystrybucja S.A. szczegółowe informacje zawarto w [komunikacie nawigacyjnym nr 27/2021](#).

Na **Kanale Tałckim, Kanale Grunwaldzkim oraz Kanale Mioduńskim** (główny odcinek drogi wodnej Systemu Wielkich Jezior Mazurskich) obowiązuje zmieniona organizacja ruchu i tymczasowe oznakowanie nawigacyjne w związku z prowadzonymi pracami remontowymi – szczegółowe informacje zawarto w [komunikacie nawigacyjnym nr 9/2021](#).

Na **Kanale Szymońskim** (km 40+340 – 42+700 głównej drogi wodnej Systemu Wielkich Jezior Mazurskich) obowiązuje zmieniona organizacja ruchu i tymczasowe oznakowanie nawigacyjne w związku z prowadzonymi pracami remontowymi - szczegółowe informacje zawarto w [komunikacie nawigacyjnym nr 6/2021](#).

Komunikaty nawigacyjne dostępne są pod adresem: <http://bialystok.wody.gov.pl/komunikaty-nawigacyjne>.

RZGW w Bydgoszczy

W związku z prognozowaną sytuacją hydrometeorologiczną (niska temperatury wody, prawdopodobieństwo wystąpienia zjawisk lodowych) oraz z koniecznością zabezpieczenia obiektów hydrotechnicznych – piętrzących poprzez demontaż jazów, **od dnia 13 grudnia 2021 r.** zamyka się dla żeglugi drogę wodną na odcinku rzeki **Noteci dolnej w km 53+400 – 176+200**. Prosimy o zachowanie szczególnej ostrożności i stosowanie się do wystawionych znaków żeglugowych. [Komunikat nawigacyjny nr 28/2021](#).

W związku z przygotowaniem obiektów hydrotechnicznych do sezonu zimowego oraz prognozowaną sytuacją hydrometeorologiczną **od dnia 1 do 10 grudnia 2021 r.** będzie wykonany demontaż oznakowania pływającego na odcinkach połączenia wodnego Warta – Kanał Bydgoski:

- **Jezioro Gopło kl. III: w km drogi wodnej od 032+000 do 059+500**
- **Rzeka Noteć górna wraz z jeziorami kl. Ia :w km drogi wodnej od 059+500 do 121+600**

Po zdjęciu oznakowania istnieje możliwość żeglugi do czasu wystąpienia pierwszych zjawisk lodowych przy zachowaniu szczególnej ostrożności w nawigacji oraz znajomości odrębnych przepisów w sprawie wyłączenia z udostępnienia Zatoki Zachodniej jeziora Gopło dla celów turystyki wodnej i sportów wodnych. [Komunikat nawigacyjny nr 26/2021](#).

Otwarto dla żeglugi administrowane śródlądowe drogi wodne na połączeniu wodnym Wisła – Odra oraz na połączeniu wodnym rzeka Warta – Kanał Bydgoski, na odcinkach wskazanych poniżej:

- I. na połączeniu wodnym Wisła – Odra
 - **Kanał Bydgoski** w km drogi wodnej od 14+800 do 38+900
 - **Noteć dolna** w km drogi wodnej od 38+900 do 176+200
- II. na połączeniu wodnym Warta – Kanał Bydgoski
 - **Kanał Ślesiński** w km drogi wodnej od 26+460 do 32+000
 - **Jezioro Gopło** w km drogi wodnej od 32+000 do 59+500
 - **Noteć górna** w km drogi wodnej od 59+500 do 121+600
 - **Kanał Górnonotecki** w km drogi wodnej od 121+600 do 146+600

Warunków śluzowania w zakładce [czas pracy śluz](#).

Szczegóły dotyczące głębokości tranzytowych w [komunikacie nawigacyjnym nr 2/2021](#).

Komunikaty nawigacyjne dostępne są pod adresem: <http://bydgoszcz.wody.gov.pl/komunikaty-nawigacyjne>

RZGW w Gdańsku

W związku z obniżaniem się temperatury i nadchodzącym sezonem zimowym 2021-2022 na drogach wodnych pozostających w granicach administracyjnych RZGW Gdańsk systematycznie zdejmowane jest oznakowanie żeglugowe. Na drogach wodnych o zredukowanym oznakowaniu dopuszcza się żeglugę pod warunkiem dobrej znajomości szlaku i przy odpowiednim doświadczeniu. Żeglugę dopuszcza się do czasu wystąpienia pierwszych zjawisk lodowych. Przy wystąpieniu pierwszych zjawisk lodowych nastąpi zamknięcie szlaków, które zostanie ogłoszone odrębnym komunikatem nawigacyjnym.

Uwaga: w przypadku wystąpienia wezbrania należy brać pod uwagę możliwość zamykania wrót przeciwsztormowych lub przeciwpowodziowych oraz liczyć się z ograniczeniami w żegludze do czasu ustąpienia zagrożenia.

- Szczegółowe komunikaty żeglugowe w tym: informacje o oznakowaniu szlaków, parametrach eksploatacyjnych i godzinach otwarcia śluz dostępne są na stronie internetowej RZGW Gdańsk <https://gdansk.wody.gov.pl>

RZGW w Gliwicach

Z uwagi na warunki atmosferyczne oraz zbliżający się okres zimowy **od dnia 22.12.2021 r. zostanie zamknięty szlak żeglugowy na całym odcinku Odrzańskiej Drogi Wodnej**, w km 51+000 (miasto Racibórz) do km 181+300 (OH Ujście Nysy – granica RZGW Gliwice) rzeki Odry.

Od 10 listopada 2021 r. zamyka się dla żeglugi odcinek szlaku żeglugowego od km 114+500 (OH Krępa) do km 129+800 (OH Rogów) Odrzańskiej Drogi Wodnej (ODW) z uwagi na realizację robót modernizacyjnych na stopniu wodnym Krapkowice w km 123+500 ODW. [Komunikat nawigacyjny nr 67/2021](#).

Od dnia 8 listopada 2021 r. śluzy na Kanale Gliwickim czynne będą od poniedziałku do soboty w godzinach 6:00 – 22:00. W niedziele i dni świąteczne śluzy będą nieczynne dla żeglugi. Szczegóły w [komunikacie nawigacyjnym nr 66/2021](#).

Od dnia 08.10.2021 r. zwiększa się do 120 cm głębokość tranzytową kanału dopływowego i odpływowego zabytkowej śluzy Koźle w km 95+600 rzeki Odry (OH Koźle). [Komunikat nawigacyjny nr 61/2021](#).

Od 11.09.2021 r. otwiera się dla żeglugi Odrzańską Drogę Wodną w km 95+600 (OH Koźle) - 137+500 (OH Kąty) rzeki Odry z głębokością tranzytową 140 cm.

Zwiększa głębokość tranzytową ze 120 cm do 140 cm na odcinku **Odrzańskiej Drogi Wodnej w km 137+540 (OH Kąty) - 181+300 (granica RZGW Gliwice)** rzeki Odry. [Komunikat nawigacyjny nr 52/2021](#).

Od 10.09.2021 otwiera się dla żeglugi Odrzańską Drogę Wodną w km 51+000 (miasto Racibórz) – 95+600 (OH Koźle) rzeki Odry.

Od 10.09.2021 otwiera się dla żeglugi Odrzańską Drogę Wodną w km 137+540 (OH Kąty) – 150+500 (OH Opole) rzeki Odry z głębokością tranzytową 120 cm. Szczegółowe informacje i ograniczenia w [komunikacie nawigacyjnym nr 51/2021](#).

Od 08.09.2021 r. otwiera się dla żeglugi Odrzańską Drogę Wodną w km 150+500 (OH Opole) - 181+300 (Granica RZGW Gliwice) rzeki Odry, z głębokością tranzytową 120 cm. [Komunikat nawigacyjny nr 50/2021](#).

Od 04.09.2021 r. otwiera się dla żeglugi Kanał Gliwicki na odcinku: ujście do rzeki Odry (km 0+000) – śluza Dzierżno (km 30+890). [Komunikat nawigacyjny nr 49/2021](#).

Ponadto otwarty jest dla żeglugi szlak żeglugowy **Kanału Gliwickiego** na odcinku **Port Gliwice – awanport górny śluzy Dzierżno** ([komunikat nawigacyjny nr 5/2021](#)).

Od dnia **11.06.2021 r.** zostaje ograniczona do 15 m szerokość szlaku żeglownego **w km 6+000 – 7+000 Kanału Gliwickiego** (sekcja I – odcinek: śluza Kłodnica – śluza Nowa Wieś). Ograniczenie spowodowane jest robotami budowlanymi związanymi z budową obiektu mostowego realizowanymi przez firmę STRABAG. Z uwagi na prace wykonywane przy użyciu sprzętu pływającego oraz umiejscowieniem podpór tymczasowych w korycie kanału należy zachować szczególną ostrożność w miejscu przejścia przez w/w odcinek szlaku. [Komunikat nawigacyjny nr 18/2021](#).

Z uwagi na konieczność wymiany lin nośnych przeciwwag zasuw Stoney'a komora południowa **śluzy Kłodnica (km 3+630 Kanału Gliwickiego)** będzie zamknięta do odwołania.

Komunikaty nawigacyjne dostępne są pod adresem: <https://gliwice.wody.gov.pl/komunikaty-nawigacyjne>

RZGW w Krakowie

Zgodnie z treścią [komunikatu nawigacyjnego nr 34/2021](#), w dniach od **26.10.2021 r. do 20.12.2021 r. wystąpią utrudnienia w ruchu żeglugowym na odcinku rzeki Wisły w km 37+350 – 37+500 i na Kanale Łączany – Skawina w km 0+000 – 0+130** z powodu stacjonowania sprzętu pływającego i wykonywania robót na zadaniu „Zabezpieczenie prawego brzegu rzeki Wisły na stanowisku górnym jazu Łączany, gm. Brzeźnica pow. wadowicki, woj. Małopolskie”.

Zgodnie z treścią [komunikatu nawigacyjnego nr 31/2021](#), od dnia **15.09.2021 r. szlak żeglugowy na rzece Wiśle w km 92+600 (stopień wodny Przewóz) do 175+400** został otwarty.

Zgodnie z treścią [komunikatu nawigacyjnego nr 29/2021](#), z dniem **10.09.2021 r.** szlak żeglowny na rzece **Wiśle**, na odcinku od km **0+600 do km 63+500** oraz od km **80+875 do km 92+600** został otwarty.

Zgodnie z treścią [komunikatu nawigacyjnego nr 28/2021](#), z dniem **07.09.2021 r.** szlak żeglowny na rzece **Wiśle** na odcinku od km **63+500 do km 80+875** został otwarty.

Zgodnie z treścią [komunikatu nawigacyjnego nr 15/2021](#) od dnia **20.06.2021 r. do dnia 31.12.2021 r.** na odcinku rzeki Wisły od km **223+600-223+700**, z uwagi na związane z niskimi przepływami w rzece, okresowe uruchamianie progu piętrzącego Elektrowni w Połańcu, zlokalizowanego w km 223+650 rzeki Wisły, mogą nastąpić utrudnienia w żegludze.

Szlak żeglowny na odcinku od km **0+600 do 92+600** Wisły odcinek otwarty dla żeglugi przy ograniczeniu jego parametrów.

W km 79+000 do km 80+900 mogą wystąpić dodatkowe utrudnienia w żegludze w związku z realizacją prac pn. „Prace na linii kolejowej E30 na odcinku Kraków Główny Towarowy – Rudzice wraz z dobudową torów linii aglomeracyjnej”. Na czas prowadzenia prac szlak żeglowny oznakowany został dodatkowymi znakami żeglugowymi, a odcinek drogi wodnej od km **79+100 do km 80+900** (Stopień Wodny Dąbie) zostanie wyłączony z uprawiania żeglugi nocnej i oznakowany sygnalizacją świetlną.

Od km 92+600 do km 175+400 - odcinek otwarty dla żeglugi. Wymagana głębokość tranzytowa wynosząca 1,6 m lokalnie nie jest zachowana.

Od km 175+400 do km 295+200 – odcinek otwarty dla żeglugi. Wymagana głębokość tranzytowa wynosząca 1,6 m lokalnie nie jest zachowana.

Komunikaty nawigacyjne dostępne są pod adresem: <http://krakow.wody.gov.pl/komunikaty-nawigacyjne>

RZGW w Lublinie

Od dnia 30 listopada rozpoczyna się redukcja oznakowania nawigacyjnego na sezon zimowy 2021/2022 na szlaku żeglownym na rzece **Bug w kilometrze 42+200 – 224+200**. W związku z powyższym żeglugę po wyżej wymienionym odcinku dopuszcza się wyłącznie pod warunkiem znajomości lokalnych warunków nawigacyjnych oraz z zachowaniem szczególnej ostrożności. Informacja o zamknięciu drogi wodnej na sezon zimowy, po całkowitym demontażu oznakowania, zostanie opublikowana odrębnym komunikatem nawigacyjnym – szczegółowe informacje zawarto w [komunikacie nawigacyjnym nr 7/2021](#).

Z uwagi na obecną sytuację hydrologiczną głębokość tranzytowa drogi wodnej rzeki **Bug w km 42+200 - 224+200** wynosi 20 cm przy stanie wody na wodowskazach: Małkinia - 142 cm i Wyszków - 221 cm. Prowadzenie żeglugi na omawianym odcinku wymaga zachowania szczególnej ostrożności oraz znajomości lokalnych warunków nawigacyjnych. Szczegóły w [komunikacie nawigacyjnym nr 4/2021](#).

Otwarto dla żeglugi drogę wodną rzeki **Bug od km 42+200 do 224+200**. W związku z powyższym wyżej wymieniony odcinek drogi wodnej jest otwarty. Szczegóły w komunikatach nawigacyjnych [nr 2/2021 r.](#) i [3/2021](#).

Komunikaty nawigacyjne dostępne są pod adresem: <http://lublin.wody.gov.pl/komunikaty-nawigacyjne>

RZGW w Poznaniu

Na obszarze administrowanym przez RZGW w Poznaniu zamknięta dla żeglugi jest droga wodna na Kanale Ślesińskim w km 0+000 – 8+400 oraz km 24+300 – 25+800. Śluzy w Morzysławiu, Pątnowie, Gawronach i Koszewie są nieczynne ([komunikat 32/2021](#) i [33/2021](#)).

Otwarta dla żeglugi jest droga wodna rz. Warty w km 0+000 – 406+600 oraz pozostałe odcinki drogi wodnej na Kanale Ślesińskim, tj. km 8+400 – 24+300 oraz km 25+800 – 26+460.

W dniach **od 08.12.2021 r. do 17.12.2021 r.** RZGW w Poznaniu będzie prowadził demontaż oznakowania pływającego na drodze wodnej rz. **Warty w km 147+000 – 406+600** oraz na **Kanale Ślesińskim w km 0+000 – 26+460** ([komunikat 31/2021](#)).

W związku z remontem mostu kolejowego w m. Kostrzyn nad Odrą, na szlaku żeglownym rzeki Warty w km 1+780 występują ograniczenia dla żeglugi śródlądowej: zmniejszony prześwit pod mostem do 3,15 m. [Komunikat nawigacyjny nr 29/2021](#).

Komunikaty nawigacyjne dostępne są pod adresem: <http://poznan.wody.gov.pl/komunikaty-nawigacyjne>

RZGW w Szczecinie

W związku z pracami konserwacyjnymi, **podnośnia statków Niederfinow** w terminie **od 03.01.2022 r. do 06.03.2022 r.** będzie wyłączona z eksploatacji.

Informujemy, że w związku z prognozą ujemnej temperatury powietrza w regionie dolnej Odry a także okresem zimowym, w którym spodziewane jest wystąpienie zjawisk lodowych, administracja drogi wodnej **od dnia 07.12.2021 r.** przystąpi do redukcji oznakowania nawigacyjnego na następujących odcinkach:

- **I odcinku rzeki Odry w km 542,4 – 586,0** (obszar administracyjny RZGW Wrocław)
- **II odcinku rzeki Odry w km 586,0 – 617,6** (obszar administracyjny RZGW Wrocław)
- **IV odcinku rzeki Odry w km 667,2 – 704,1**
- **Torze głównym jeziora Dąbie** (zdjęcie ok. 50% pław nawigacyjnych) oraz boczne szlaki.

W związku z redukcją oznakowania nawigacyjnego na wyżej wymienionych odcinkach, oznakowanie nie będzie spełniać wymagań dotyczących możliwości uprawiania żeglugi w porze nocnej.

Dodatkowo informujemy, że **od dnia 07.12.2021 r.** nastąpi całkowite zdjęcie oznakowania nawigacyjnego na **bocznych szlakach jeziora Dąbie: Tor Dąbie Małe, Tor Lubczyzna, Orli Przesmyk, Dąbski Nurt, Dąbska Struga.** W związku z powyższym żegluga na wyżej wymienionych szlakach od dnia 07.12.2021 r. jest zamknięta. Szczegóły w [komunikacie nawigacyjnym nr 35/2021](#).

Informujemy, że w związku z nadchodzącym sezonem zimowym **od dnia 25.11.2021 r.** administracja drogi wodnej przystąpi do **redukcji oznakowania nawigacyjnego na III odcinku** eksploatacyjnym rzeki **Odry** tj. **w km 617,6 – 667,2.** Jednocześnie informujemy, że w związku z redukcją oznakowania ww. odcinek nie spełnia wymagań dotyczących możliwości uprawiania żeglugi w porze nocnej. [Szczegóły w komunikacie nr 34/2021](#).

Informujemy, że w związku z koniecznością dostarczenia ładunków ponadgabarytowych do Elektrowni Dolna Odra (Kanał Zimny) w terminie **od 15.11.2021 r. do 23.12.2021 r.** dochodzić może do **utrudnień w ruchu żeglugowym na trasie port Szczecin – Kanał Zimny.** Szczegóły w [komunikacie nawigacyjnym nr 32/2021](#).

Informujemy, że w rejonie **Przekopu Klucz - Ustowo** będą prowadzone prace bagrownicze Etapu II. Prace bagrownicze będą prowadzone na **północnym** odcinku Przekopu Klucz – Ustowo. Stroną żeglowną będzie **południowa** strona akwenu o szerokości 25 m. Prosimy o zachowanie szczególnej ostrożności. Szczegóły w [komunikacie nawigacyjnym nr 33/2021](#).

Śluza Schwedt jest całkowicie zamknięta dla żeglugi, a ponadto śluzy: Lehnitz, Hohensaaten Ost, Hohensaaten West pracują jedynie w godz.: 07:00 – 14:30. Graniczny odcinek rzeki Odry należy przekraczać z najwyższą ostrożnością.

Na moście w Siekierkach km 653+900 rzeki Odry są prowadzone prace remontowe z częściowym zamknięciem prześła żeglownego. Szczegóły w [komunikacie 16/2021](#). Proszę zachować szczególną ostrożność przechodząc wskazanym rejonem.

Zakład Linii Kolejowych w Szczecinie informuje, że w terminie **od 12.12.2021 do 12.03.2021** obowiązuje nowy harmonogram otwarcia mostu zwodzonego w Podjuchach km 733,7 rzeki Regalicy. Nowy harmonogram można pobrać [tutaj](#).

Komunikaty nawigacyjne dostępne są pod adresem: <https://szczecin.wody.gov.pl/komunikaty-nawigacyjne>

RZGW w Warszawie

W dniach 15-30 grudnia 2021 r. przepływ przez Stopień będzie podlegał okresowemu ograniczeniu do wartości ok. 350 m³/s oraz czasowo całkowitemu wstrzymaniu, zgodnie z harmonogramem. W związku z powyższym warunki żeglugi poniżej Stopnia Wodnego we Włocławku ulegną pogorszeniu: zatrzymanie przepływu spowoduje obniżenie poziomu wody poniżej stopnia o około 1,5 metra w rejonie Włocławka i o około 1 metr w rejonie Torunia. Pogorszenie warunków żeglugi będzie się utrzymywało do 12 godzin po wstrzymaniu przepływu. Osoby korzystające z drogi wodnej Wisły poniżej Stopnia Wodnego we Włocławku prosimy o zachowanie szczególnej ostrożności. Bliższe informacje można uzyskać pod numerami telefonów: (+48) 54 233 93 95 wew. 25 oraz (+48) 601 381 189. Szczegóły dostępne są pod adresem: [Komunikat Nawigacyjny nr 43/2021](#).

Od dnia 3 grudnia 2021 r. trwa redukcja oznakowania nawigacyjnego na sezon zimowy na drodze wodnej Wisły w km 431+900 – 551+000 (tzn. od ujścia Radomki do ujścia Narwi). W związku z powyższym żeglugę po wyżej wymienionej drodze wodnej dopuszcza się wyłącznie pod warunkiem znajomości lokalnych warunków nawigacyjnych oraz z zachowaniem szczególnej ostrożności. Informacja o zamknięciu drogi wodnej na sezon zimowy, po całkowitym demontażu oznakowania, zostanie opublikowana odrębnym komunikatem nawigacyjnym. [Komunikat nawigacyjny nr 41/2021](#).

W km 637 drogi wodnej Wisły, w rejonie miejscowości Popłacin, została zamontowana przegroda śryżowa. Informujemy, że w konstrukcji przegrody pozostawiono przejście żeglugowe. Skrajne pływaki przęśla żeglugowego przegrody zostały oznakowane: lewy kolorem zielonym, a prawy czerwonym. Prosimy o przepływanie między oznakowanymi pływakami i nie zbliżanie się do konstrukcji przegrody, ze względu na znajdujące się pod wodą elementy konstrukcyjne. W związku z omawianymi utrudnieniami prosimy o zachowanie szczególnej ostrożności podczas uprawiania żeglugi w rejonie 637 km rzeki Wisły (m. Popłacin). [Komunikat nawigacyjny nr 38/2021](#).

Od dnia 24 listopada 2021 r. **rozpoczyna się redukcja oznakowania nawigacyjnego** na sezon zimowy na następujących drogach wodnych:

- Kanał Żerański km 0 – 17+200,
- rzeka Narew (wraz z Jeziorem Zegrzyńskim) km 21+600 – 83+500,
- rzeka Bug km 0 – 42+200.

W związku z powyższym żeglugę po wyżej wymienionych drogach wodnych dopuszcza się wyłącznie pod warunkiem znajomości lokalnych warunków nawigacyjnych oraz z zachowaniem szczególnej ostrożności. Informacja o zamknięciu drogi wodnej na sezon zimowy, po całkowitym demontażu oznakowania, zostanie opublikowana odrębnym komunikatem nawigacyjnym. [Komunikat nawigacyjny nr 37/2021](#)

Ze względu na ustabilizowanie się sytuacji hydrologicznej, pływające oznakowanie szlaku żeglownego zostało ponownie wystawione na drodze wodnej **Wisły w km 457+000 – 494+100**, to znaczy od ujścia Pilicy do ujścia Jeziorki. [Komunikat nawigacyjny nr 35/2021](#).

Ze względu na ustabilizowanie się sytuacji hydrologicznej na Wiśle zakończono ponowny montaż pływającego oznakowania szlaku żeglownego **Wisły w km 551 – 620**, to znaczy od ujścia Narwi do rejonu Kępy Ośnickiej. Szczegóły w [komunikacie nawigacyjnym nr 32/2021](#).

Ze względu na ustabilizowanie się sytuacji hydrologicznej, pływające oznakowanie szlaku żeglownego zostało ponownie wystawione **na drodze wodnej Wisły w km 431+900 – 457+000**, to znaczy od ujścia Radomki do ujścia Pilicy. Szczegóły w [komunikacie nawigacyjnym nr 31/2021](#).

Ze względu na ustabilizowanie się sytuacji hydrologicznej na Wiśle, zakończono ponowny montaż pływającego oznakowania szlaku żeglownego **Wisły w km 295+200 – 431+900**, to znaczy od ujścia Sanny do ujścia Radomki. Przypominamy o istniejącym w **km 425+950 Wisły w rejonie m. Świerże Górne** progu podpiętrzającym wodę na cele Elektrowni Kozienice. Droga wodna w rejonie progu pozostaje zamknięta do odwołania. Szczegóły oraz informacje o możliwości pokonania progu opublikowano w komunikacie nawigacyjnym nr 7/2018. [Komunikat nawigacyjny nr 30/2021](#).

Ze względu na ustabilizowanie się sytuacji hydrologicznej na Wiśle, zakończono ponowny montaż pływającego oznakowania szlaku żeglownego **Wisły w km 500+000–551+000**, to znaczy od mostu Południowego w Warszawie do ujścia Narwi. Szczegóły [komunikacie nawigacyjnym 29/2021](#).

Informujemy o utrudnieniach żeglugowych związanych z pozostałościami po budowie w rejonie mostu Południowego na Wiśle w Warszawie, w **km 500+000** szlaku żeglownego Wisły. Najlepsze warunki żeglugowe do przepłynięcia pod mostem występują między pierwszym a drugim filarem, licząc od lewego brzegu, patrząc zgodnie z kierunkiem nurtu. Prosimy o zachowanie szczególnej ostrożności ze względu na pozostawione w korycie pale, płyty żelbetowe i inne elementy konstrukcyjne. Po usunięciu omawianych przeszkód zostanie wydany stosowny komunikat nawigacyjny. Szczegóły dostępne w [Komunikacie nawigacyjnym nr 8/2021](#).

Śluzowania jednostek pływających na śluzie Stopnia Wodnego Włocławek będą wykonywane, jeżeli poziom wody dolnego stanowiska stopnia (poniżej śluzy) będzie równy lub wyższy od rzędnej 42,80 m n.p.m. Poniżej tej wartości śluzowania nie będą realizowane. Szczegółowe informacje na temat aktualnej możliwości śluzowania można uzyskać pod numerami telefonów: 54 233 93 95 wew. 22 lub 55; kom. 609 811 099; 601 381 189.

Śluza Żerań i Śluza Włocławek pracują zgodnie z zasadami:

Śluza Żerań:

- czynna codziennie od poniedziałku do niedzieli i w dni świąteczne w godzinach: 7.00 – 15.00,
- we wrześniu – w każdy piątek, sobotę, niedzielę i święto czas pracy śluzy wydłużony do godziny 19.00,
- ostatnie śluzowanie rozpoczyna się nie później niż na pół godziny przed końcem czasu pracy śluzy, to znaczy odpowiednio o 14.30 albo 18.30, ze względu na długi czas trwania śluzowania,
- szczegółowe informacje na temat aktualnej możliwości śluzowania można uzyskać pod numerami telefonu: 22 811 47 20.

Śluza Włocławek:

- czynna całą dobę we wszystkie dni tygodnia,
- śluzowania jednostek rekreacyjnych odbywają się w wyznaczonych godzinach: 8.00, 11.00, 14.00, 17.00, 20.00; lub gdy zbiorą się minimum trzy jednostki,
- śluzowania jednostek pływających będą wykonywane, jeżeli poziom wody dolnego stanowiska stopnia (poniżej śluzy) będzie równy lub wyższy od rzędnej 42,80 m n.p.m.; poniżej tej wartości śluzowania nie będą realizowane.
- szczegółowe informacje na temat aktualnej możliwości śluzowania można uzyskać pod numerami telefonów: 54 233 93 95 wew. 22 lub 55; kom. 609 811 099; 601 381 189.
- dodatkowo kierujący jednostkami pływającymi mogą kontaktować się z obsługą śluzy na 8 kanale pasma morskiego 156,400 MHz.

Komunikaty nawigacyjne dostępne są pod adresem: <http://warszawa.wody.gov.pl/komunikaty-nawigacyjne>

RZGW we Wrocławiu

Nowe: W dniach 19 - 20.12.2021 r. w km 481 rzeki Odry na lewym brzegu w Pomorsku powyżej przeprawy promowej będzie przeprowadzana operacja rozładunkowa turbiny w systemie ro-ro z częściowym zajęciem szlaku żeglownego. Miejsce operacji w czasie cumowania jednostki i rozładunku będzie od góry i od dołu zabezpieczane przez specjalne jednostki pływające. W związku z powyższym kapitanowie jednostek podchodzących do wskazanego miejsca są zobowiązani wcześniej (minimum 6 km przed) zgłosić do kierownika pchacza NAVIGAR 2 prowadzącego operację tel. 603 887 498 lub na kanale 10 UKF na częstotliwości 156,500 MHz (łącność statek-statek) chęć przejścia przez wskazany odcinek oraz uzgodnić jego zasady. **Dwa kilometry przed podejściem należy uzyskać potwierdzenie, że przejście jest wolne i bezpieczne.** W przypadku braku takiego potwierdzenia jednostki muszą bezwzględnie powstrzymać się od dalszej żeglugi. Załogi wszystkich jednostek są zobowiązane do właściwego reagowania na sygnalizację jednostek zabezpieczających. *Komunikat nawigacyjny nr 70/2021 z dnia 17.12.2021 r.*

W związku z pracami dalszymi serwisowymi termin zamknięcia **śluzy Opatowice** we Wrocławiu zostaje przedłużony **do dnia 10.12.2021 r.** włącznie. Traci moc komunikat nawigacyjny nr 66/2021 w zakresie terminu zamknięcia śluzy Opatowice. [Komunikat nawigacyjny nr 68/2021.](#)

W związku z możliwością pojawienia się pokrywy lodowej może powstać szczególnie na akwenach zamkniętych takich jak porty, zimowiska i mariny. Nawet w przypadku wzrostu temperatury w dzień powyżej 0°C pokrywa lodowa na tych obiektach może nie ulegać zanikowi. W związku z powyższym wszyscy użytkownicy ODW muszą mieć świadomość, że w przypadku rozwoju zjawisk lodowych na szlaku żeglownym i konieczności zamknięcia odcinków ODW pokrywa lodowa w niektórych portach czy zimowiskach może uniemożliwić skorzystanie z nich jako bezpiecznych miejsc zimowego schronienia. [Komunikat nawigacyjny nr 67/2021.](#)

W związku z pracami serwisowymi **w dniach 6-7.12.2021 r. śluza Opatowice będzie zamknięta dla żeglugi.** Dodatkowo od dnia 05.12.2021 r. śluzy Opatowice, Szczytniki, Miejska i Mieszkańska będą pracować od godz. 08:00 do 14:00. [Komunikat nawigacyjny nr 66/2021.](#)

W dniach 22.11-15.12.2021 r. w rejonie ośrodka szkoleniowego „OSOLOWICE” **około km 257 rzeki Odry** będą się odbywały ćwiczenia wojskowe z wykorzystaniem sprzętu pływającego i przepławowego. Załogi wszystkich jednostek pływających nawigujących na tym odcinku ODW proszone są o zachowanie szczególnej ostrożności i prawidłowe reagowanie na sygnalizację jednostek dozorujących ćwiczenia. [Ostrzeżenie nawigacyjne z dnia 17.11.2021.](#)

Termin zamknięcia dla żeglugi **śluzy Ratowice** zostaje przesunięty na dzień **10 listopada 2021 r.** W związku z powyższym **planowany termin otwarcia żeglugi przez śluzę Ratowice jest przesunięty na dzień 11 maja 2022 r.** Szczegółowa data otwarcia śluzy, która może być uwarunkowana również sytuacją meteorologiczno-hydrologiczną na Odrze, będzie podana oddzielnym komunikatem nawigacyjnym. W przypadku odwołania awizowanych transportów w listopadzie 2021 r. w celu dotrzymania harmonogramu budowy, zostanie przywrócony termin zamknięcia śluzy na dzień 1 listopada 2021 r., co zostanie podane w oddzielnym komunikacie nawigacyjnym. [Komunikat nawigacyjny nr 64/2021.](#)

Od dnia 30.08.2021 r. wznowiono prace na Odrze w ramach zadania: Odbudowa zabudowy regulacyjnej rzeki Odry... II Etap”. Prace hydrotechniczne będą prowadzone na następujących odcinkach: **odcinek 1:** km 495+200, **odcinek 2:** km 483, **odcinek 3:** km 539-540, **odcinek 4:** km 484-485, **odcinek 5 i 6:** km 491, **odcinek 9:** km 454+200, **odcinek 10:** km 431+430, **odcinek 12:** km 427+400. Wszystkie jednostki podchodzące do wskazanych odcinków ODW proszone są o zachowanie szczególnej ostrożności, zwracanie bacznej uwagi na wystawione oznakowanie nawigacyjne oraz o wcześniejszy kontakt z jednostkami prowadzącymi prace. [Ostrzeżenie nawigacyjne z dnia 08.11.2021.](#)

Od dnia 10.09.2021 r. odcinek **Śródmiejskiego Węzła Wodnego od Mostów Piaskowego i Tumskiego do śluzy Mieszkańskiej we Wrocławiu** jest oznakowany zgodnie z § 5.02 rozporządzenia Ministra Infrastruktury z dnia 28 kwietnia 2003 r. w sprawie przepisów żeglugowych na śródlądowych drogach wodnych (Dz.U. z 2003 r. nr 212 poz. 2027) i odpowiada wymogom regulującym zasady uprawiania żeglugi w porze nocnej. [Komunikat nawigacyjny nr 59/2021.](#)

W dniu 08.09.2021 został otwarty dla żeglugi **Boczny Szlak Żeglowny we Wrocławiu od śluzy Szczytniki do śluzy Miejskiej** z głębokością tranzytową 70 cm. Na odcinku od śluzy Szczytniki do mostu Zwierzynieckiego głębokość tranzytowa wynosi 110 cm. Godziny pracy śluz Szczytniki i Miejskiej: poniedziałki 06:30-14:00, pozostałe dni tygodnia, soboty oraz święta 06:30-21:30. [Komunikat nawigacyjny nr 58/2021.](#)

Od dnia 07.09.2021 r. od godz. 10:00 zostaje otwarty odcinek **ODW od km 181,3 (Ujście Nysy Kłodzkiej) do śluzy Oława**, z głębokością tranzytową 140 cm. Godziny pracy śluz: 06:00-22:00. Traci moc komunikat nawigacyjny 51/2021. [Komunikat nawigacyjny nr 57/2021.](#)

Od dnia 06.09.2021 r. od godz. 12:00 zostaje otwarty dla żeglugi **Śródmiejski Węzeł Wodny we Wrocławiu, od mostów Piaskowego i Tumskiego do wyjścia z dolnego kanału śluzy Mieszkańskiej**, z głębokością tranzytową 100

cm. Godziny pracy śluzy: poniedziałki 06:30-14:00, pozostałe dni i święta 06:30-21:30. Traci moc komunikat nawigacyjny nr 54/2021. [Komunikat nawigacyjny nr 56/2021](#).

Termin zakończenia remontu mostu kolejowego w **Nietkowicach w km 490+500 rzeki Odry** został wstępnie przesunięty na koniec października 2021 r. Do tego czasu pozostają postawione dwie podpory tymczasowe zawężające szerokość istniejącego przęsła żeglugowego do 32,5 m. Prześwit pod mostem pozostaje bez zmian. Budowa podpór będzie prowadzona w nurcie rzeki przez jednostki hydrotechniczne, które również będą zatrudniane przy remoncie przeprawy. [Komunikat nawigacyjny nr 47/2021](#).

Od dnia 27.07.2021 r. w Głogowie w rejonie **km 393+000 rzeki Odry** na szlaku żeglownym i w jego pobliżu będą prowadzone, m.in. przez sprzęt pływający, prace rozbiórkowe starego rurociągu zrzutowego. W związku z powyższym wszystkie jednostki chcące przejść przez wskazany odcinek ODW są zobowiązane 4 godz. przed podejściem do wskazanego rejonu, powiadomić jednostkę Fabico na kanale 10 UKF, tel. 501 148 452 lub kierownika budowy tel. 510 829 985, w celu umożliwienia odprowadzenia sprzętu ze szlaku żeglownego i uzgodnienia warunków przejścia. Dwa kilometry przed miejscem prac kierownik jednostki musi uzyskać potwierdzenie, że szlak jest przejezdny i bezpieczny. W przypadku braku takiego potwierdzenia należy wstrzymać się od dalszej żeglugi i powiadomić o tym fakcie kierownika budowy tel. 510 829 985 oraz ZPH Bytom Odrzański tel. 606-346-833 lub Centrum Operacyjne 71 32 80 587. Utrudnienia nawigacyjne na tym odcinku mogą potrwać do końca września br. [Komunikat nawigacyjny nr 40/2021](#).

W związku z pracami remontowymi **na jazie Rędzin**, występują wahania poziomu piętrzenia wody o ok. +/-30 cm od NPP (520 cm) na wodowskazię wody górnej śluzy Rędzin. [Komunikat nawigacyjny nr 4/2021](#).

W związku z remontem mostu drogowego w **Ścinawie** zostały wybudowane filary mostu tymczasowego ok. 23 m powyżej istniejącej przeprawy, szerokość przęsła żeglownego pod obiema przeprawami wynosi 35 m. Prosimy załogi wszystkich jednostek przechodzących przez ten akwen o zachowanie szczególnej ostrożności, stosowanie się do przedstawionych procedur i wystawianego oznakowania.

W nawiązaniu do komunikatu 40/2020 informuje, że w związku z pracami remontowymi na moście drogowym w **Ścinawie w km 331+900 rzeki Odry** pod przęsłem żeglownym została zawieszona konstrukcja dla wózków serwisowych, która zmniejsza prześwit pod przęsłem żeglownym o 43 cm, do wartości 3,58 m przy stanie Najwyższej Wody Żeglownej (WWŻ). Obowiązuje całkowity zakaz przejścia pod mostem, gdy wózki będą się znajdowały pod przęsłem żeglownym, do czasu potwierdzenia możliwości przejścia na zasadach przedstawianych w [komunikacie nawigacyjnym nr 42/2020](#).

Na moście kolejowym w **Cigacicach w km 470+800** i w **Pomorsku w km 477+700 rz. Odry** są prowadzone prace remontowe. Pod przęsłem żeglownym w bezpośredniej bliskości znaków skrajni (na zewnątrz szlaku) są podwieszane konstrukcje technologiczne. Wszystkie jednostki przechodzące pod mostem zobowiązane są do zachowania szczególnej ostrożności i powstrzymania się od przejścia w przypadku braku odpowiedniej widzialności lub nieodpowiednich warunków meteorologicznych np. silne porywy wiatru.

Komunikaty nawigacyjne dostępne są pod adresem: <https://wroclaw.wody.gov.pl/komunikaty-nawigacyjne> i <https://wroclaw.wody.gov.pl/sytuacja-hydrologiczno-nawigacyjna>.

10. Inne informacje.

Rzeka Wisła: Pracownicy PGW WP monitorują sytuację w terenie pod kątem występowania zanieczyszczeń na Wiśle poniżej kolektora burzowego przy ul. Farysa w Warszawie - km 522+745.

W związku z remontem progu podpiętrżającego stanowisko dolne Stopnia Wodnego we Włocławku, w dniach od 15 do 30 grudnia 2021 roku przepływ przez Stopień będzie podlegał okresowemu ograniczeniu do wartości ok. 350 m³/s oraz czasowo całkowitemu wstrzymaniu, zgodnie z poniższym harmonogramem:

- 15-16.12 – ograniczenie od 8:00 do 12:00 CET (godz. 7:00-11:00 UTC),
- 17-18.12 – od 8:00 do 10:00 CET (godz. 7:00-9:00 UTC) ograniczenie, od 10:00 do 14:00 CET (godz. 9:00-13:00 UTC) całkowite wstrzymanie,
- 20.12 – ograniczenie od 8:00 do 12:00 CET (godz. 7:00-11:00 UTC),
- 21-22.12 – od 8:00 do 10:00 CET (godz. 7:00-9:00 UTC) ograniczenie, od 10:00 do 14:00 CET (godz. 9:00-13:00 UTC) całkowite wstrzymanie,
- 23.12 – ograniczenie od 8:00 do 12:00 CET (godz. 7:00-11:00 UTC),
- 27.12 – ograniczenie od 8:00 do 12:00 CET (godz. 7:00-11:00 UTC),
- 28-29.12 – od 8:00 do 10:00 CET (godz. 7:00-9:00 UTC) ograniczenie, od 10:00 do 14:00 CET (godz. 9:00-13:00 UTC) całkowite wstrzymanie,
- 30.12 – ograniczenie od 8:00 do 12:00 CET (godz. 7:00-11:00 UTC).

Komunikat o sytuacji hydrologicznej został opracowany na podstawie danych z regionalnych zarządów gospodarki wodnej (RZGW) oraz z państwowej służby hydrologiczno-meteorologicznej IMGW-PIB przez:

Anna Sobotka

Centrum Operacyjne Ochrony Przeciwpowodziowej

Krajowy Zarząd Gospodarki Wodnej

Państwowe Gospodarstwo Wodne Wody Polskie