

INFORMACJA O SYTUACJI HYDROLOGICZNO–METEOROLOGICZNEJ W POLSCE  
z dnia 15 grudnia 2021 r.

## 1. Ostrzeżenia hydrologiczne

W dniu 15 grudnia 2021 r. (na godz. 11:00) **nie obowiązują ostrzeżenia hydrologiczne**<sup>1</sup>.

## 2. Ostrzeżenia meteorologiczne

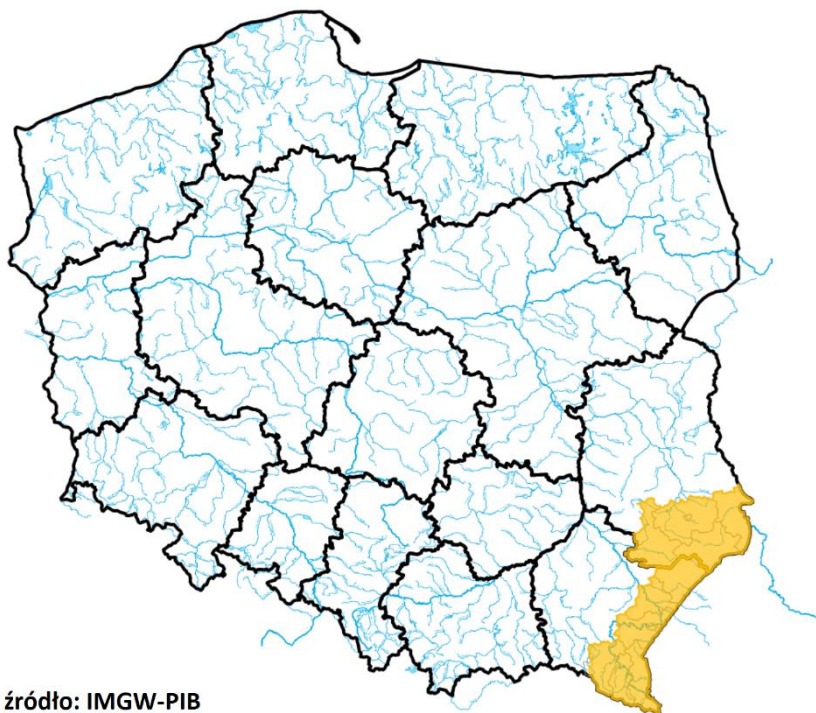
W dniu 15 grudnia 2021 r. (na godz. 11:00) **obowiązują ostrzeżenia meteorologiczne<sup>1</sup> 1 stopnia** dotyczące **opadów marznących**:

- **województwo podkarpackie** (pow. bieszczadzki, jarosławski, lubaczowski, przemyski, sanocki, leski, Przemyśl) – od godz. 04:49 dnia 15.12.2021 r. do godz. 12:00 dnia 15.12.2021 r.;

Prognozowane są słabe opady marznącej mżawki powodujące gołoledź.

- **województwo lubelskie** (pow. biłgorajski, hrubieszowski, tomaszowski, zamojski, Zamość) – od godz. 07:31 dnia 15.12.2021 r. do godz. 12:00 dnia 15.12.2021 r.;

Prognozowane są słabe opady marznącej mżawki powodujące gołoledź.



źródło: IMGW-PIB

<sup>1</sup> Źródłem prezentowanych danych są informacje zbierane i przetwarzane przez państwową służbę hydrologiczno–meteorologiczną, którymi rozporządza „IMGW– PIB”.

### 3. Przekroczenia stanów alarmowych i ostrzegawczych

W dniu 15 grudnia 2021 r. (na godz. 11:00) nie zanotowano przekroczenia stanów ostrzegawczych i alarmowych.  
Nie zanotowano opadów o dużej wydajności.

### 4. Pogotowia i alarmy przeciwpowodziowe.

Brak

### 5. Informacja o zagrożeniach.

Brak

### 6. Wskazanie działań niezbędnych do podjęcia w ciągu najbliższej doby.

Brak

### 7. Aktualna sytuacja hydrologiczna<sup>1</sup>.

#### Dorzecze Wisły

Stan wody w dorzeczu Wisły układa się w strefie wody średniej i niskiej. Stan wysoki zanotowano na Biebrzy oraz lokalnie na Narwi. Stan niski obserwowano na Rabie, Dunajcu, Popradzie, Tyśmienicy, Radomce, Pisie i Nurcu oraz lokalnie na Wiśle, Przemszy, Sole, Skawie, Białej Tarnowskiej, Wistoce, Sanie, Wiśluku, Kamiennej, Pilicy, Bugu i Liwcu.

#### Dorzecze Odry

Stan wody w dorzeczu Odry układa się w strefie wody średniej i niskiej. Stan wysoki zanotowano lokalnie na Baryczy. Stan niski obserwowano na Kłodnicy, Widawce i Drawie oraz lokalnie na Odrze, Małej Panwi, Nysie Kłodzkiej, Ślęzie, Bystrzycy, Nysie Łużyckiej, Warcie i Noteci.

#### Dorzecza rzek Przymorza, Pregoty i Niemna

Stan wody w dorzeczach Przymorza, Pregoty i Niemna układa się w strefie wody średniej, lokalnie niskiej. Stan niski zanotowano na Redze oraz lokalnie na Łynie.

#### Morze Bałtyckie, Zalew Szczeciński i Zalew Wiślany

Poziom wody na stacjach morskich układa się w strefie wody średniej.

<sup>1</sup> Źródłem prezentowanych danych są informacje zbierane i przetwarzane przez państwową służbę hydrologiczno-meteorologiczną, którymi rozporządza „IMGW–PIB”.

#### Obszar administrowany przez RZGW w Białymstoku

W ciągu minionej doby w regionie wodnym Narwi oraz regionie wodnym Łyny i Węgorapy odnotowano opady atmosferyczne do poziomu 2 mm.

W zlewni **Narwi i Biebrzy** obserwowano stabilizację i niewielkie spadki stanów wód, lokalnie zakłócone pracą urządzeń hydrotechnicznych. Stany wód utrzymują się w strefie wody średniej i wysokiej, lokalnie niskiej.

W zlewniach **Łyny i Węgorapy** obserwowano stabilizację i spadki stanów wód, lokalnie zakłócone pracą urządzeń hydrotechnicznych. Stany wód utrzymują się w strefie wody średniej i niskiej.

Na **Wielkich Jeziorach Mazurskich** utrzymują się niskie stany wód.

W **zlewni Narwi i Biebrzy** przewiduje się dalszą stabilizację i spadki stanów wód, lokalnie zakłócone pracą urządzeń hydrotechnicznych. Stany wód utrzymają się w strefie wody średniej i wysokiej, lokalnie niskiej.

W zlewniach **Łyny i Węgorapy** przewiduje się dalszą stabilizację i spadki stanów wód, lokalnie zakłócone pracą urządzeń hydrotechnicznych. Stany wód utrzymają się w strefie wody średniej i niskiej.

Na najbliższą dobę IMGW prognozuje w dzień zachmurzenie duże, okresami całkowite. Miejscami słabe opady deszczu lub mżawki. Okresami silne zamglenie lub mgła ograniczająca widzialność do 500 m, rano do około 200 m. Temperatura maksymalna od 1°C do 2°C. Wiatr słaby, okresami umiarkowany, południowo-zachodni i zachodni. W nocy zachmurzenie całkowite z przejaśnieniami. Okresami słabe opady deszczu lub mżawki. Silne zamglenie lub mgła ograniczająca widzialność do około 200 m. Temperatura minimalna wyniesie od 1°C do 4°C. Wiatr słaby, okresami umiarkowany, zachodni.

#### **Obszar administrowany przez RZGW w Bydgoszczy**

W ciągu minionej doby w regionie wodnym Noteci odnotowano niewielkie opady do 1 mm.

**W zlewni rzeki Noteci** stany wody układają się w strefie stanów niskich oraz średnich.

**Na Kanale Bydgoskim** odnotowano stabilizację oraz lokalny wzrost do 8 cm na SW Prądy.

**Na rzece Dolnej Skanalizowanej Noteci** od m. Nakło nad Notecią do m. Ujście wystąpiły lokalne wzrosty sięgające 9 cm w m. Ujście oraz spadek do 60 cm na SW Krostkowo spowodowany częściowym demontażem jazu, strefa stanów niskich oraz średnich.

Poniżej m. Ujście, na pozostałym odcinku DSN zaobserwowano znaczące wahania spowodowane demontażem piętrzenia na stopniach wodnych Walkowice, Pianówka i Drawsko, strefa stanów niskich oraz średnich.

**Na rzece Noteci swobodnie płynącej** zarejestrowano wzrosty sięgające 26 cm, w m. Santok z wahaniami do 11 cm, strefa stanów średnich.

**Na rzece Górnej Skanalizowanej Noteci** wystąpiła stabilizacja oraz lokalne wzrosty do 4 cm na SW Dębinek V i do 8 cm na SW Łochowo, strefa stanów niskich oraz średnich.

W ciągu minionej doby, **na dopływach**, stany rzek układały się w strefie stanów niskich i średnich.

**W zlewni rzeki Łobżonka** wystąpiła stabilizacja z wahaniami do 2 cm, strefa stanów niskich.

**W zlewni rzeki Gwdy**, na górnym odcinku spadek do 23 cm z wahaniami do 41 cm, strefa stanów niskich. Na dolnym odcinku wzrost do 15 cm z wahaniami do 15 cm, strefa stanów średnich.

**W zlewni rzeki Drawy** odnotowano spadek do 3 cm, strefa stanów średnich.

W ciągu najbliższej doby dla dolnego odcinka Noteci i jego dopływów prognozowana jest stabilizacja, a także lokalne wzrosty. Na górnym odcinku Noteci podobnie prognozowana jest stabilizacja, a także niewielkie wzrosty. Stany wody będą układać się w strefie stanów niskich oraz średnich.

Na najbliższą dobę IMGW-PIB prognozuje zachmurzenie całkowite z przejaśnieniami, lokalnie możliwe mżawki i opady deszczu, temperatura w ciągu dnia będzie wahać się od 4°C do 7°C w całym regionie, temperatura minimalna w nocy lokalnie spadnie do 2°C, wiatr słaby, południowo-zachodni i zachodni.

#### Zjawiska lodowe:

Na zbiorniku Jezioro Gopło występuje pokrywa lodowa.

Na Kanale Górnonoteckim obserwowany jest lód brzegowy bądź pokrywa lodowa.

Na Kanale Górnonoteckim obserwowana jest pokrywa lodowa.

W awanportach śluz występuje pokrywa lodowa.

#### **Obszar administrowany przez RZGW w Gdańsku**

**Na Wiśle** obserwuje się stany średnie i niskie. W delcie Wisły średnie.

W ujściowych odcinkach rzek pozostających **pod wpływem Bałtyku i Zatoki Gdańskiej** występują stany średnie i niskie.

W ujściowych odcinkach rzek pozostających **pod wpływem Zalewu Wiślanego** występują stany średnie.

**W zlewni rzek Przymorza** na odcinkach rzek nie pozostających pod wpływem morza występują stany średnie i niskie.

**W zlewni rzek Zalewu Wiślanego** na odcinkach rzek nie pozostających pod wpływem Zalewu występują stany średnie.

**W zlewni Drwęcy** obserwuje się stany średnie.

Na pozostałych **rzekach regionu wodnego Dolnej Wisły** występują stany średnie i niskie.

Na najbliższą dobę IMGW-PIB prognozuje w dzień zachmurzenie na ogół całkowite. Miejscami opady mżawki lub słabego deszczu. Początkowo silne zamglenie lub mgła ograniczająca widzialność do 400 m. Temperatura maksymalna od 4°C do 6°C, nad samym morzem od 6°C do 8°C. Wiatr słaby i umiarkowany, na wybrzeżu okresami dość silny i tam w porywach do 55 km/h, południowo-zachodni i zachodni. W nocy zachmurzenie duże z większymi przejaśnieniami. Miejscami przelotne opady deszczu. Lokalnie silne zamglenie lub mgła ograniczająca widzialność do 400 m. Temperatura minimalna od 3°C do 5°C, nad samym morzem około 6°C. Wiatr umiarkowany, porywisty, na wybrzeżu dość silny i tam w porywach do 60 km/h, z kierunków zachodnich.

#### **Obszar administrowany przez RZGW w Gliwicach**

W ciągu minionej doby w zlewniach Małej Wisły i Górnej Odry nie odnotowano opadów powyżej 20 mm.

Stany wody w regionie wodnym Małej Wisły kształtują się w strefie stanów niskich i średnich.

Stany wody w regionie wodnym Górnej Odry kształtują się w strefie stanów niskich i średnich.

Na najbliższą dobę IMGW-PIB prognozuje w dzień zachmurzenie całkowite, w obszarach górskich możliwe przejaśnienia. Miejscami opady mżawki. Liczne mgły ograniczające widzialność do 100 m. Temperatura maksymalna od 2°C do 4°C, w rejonach podgórskich miejscami od 0°C do 2°C, wysoko w Beskidach od 0°C do 3°C. Wiatr słaby, zachodni, na południu województwa miejscami zmienny. Wysoko w górach wiatr umiarkowany, z kierunków północnych. W nocy zachmurzenie całkowite, w obszarach górskich możliwe przejaśnienia. Miejscami opady mżawki i mgły ograniczające widzialność do 100 m. Temperatura minimalna od 2°C do 4°C, w rejonach podgórskich około 1°C, wysoko w Beskidach około 0°C. Temperatura minimalna wystąpi wieczorem. Wiatr słaby, zachodni, na południu województwa miejscami zmienny. Wysoko w górach wiatr umiarkowany, północny i północno-zachodni.

#### **Obszar administrowany przez RZGW w Krakowie**

W ciągu minionej doby w regionie wodnym Górnej-Zachodniej Wisły odnotowano miejscowe opady atmosferyczne, najwyższe dobowe na 06:00 UTC wskazania zanotowano w zlewniach: Soły do 2,3 mm (Stacja Koszarawa-Żłabne), Skawy do 2,1 mm (stacja Osielec), Raby do 1,8 mm (stacja Lubień).

Sytuacja hydrologiczna w regionie jest stabilna. Zwierciadła wód układają się w strefie stanów średnich i niskich. W ciągu minionej doby na rzekach i potokach regionu obserwowano zarówno wzrosty jak i spadki stanów wody. Największe wzrosty zaobserwowano na Sole w profilu wodowskazowym Rajcza do 12 cm. Największe spadki na cieku Żabniczanka w Żabnicy do 7 cm.

Na najbliższą dobę IMGW-PIB prognozuje w regionie Górnej-Zachodniej Wisły lokalne opady mżawki poniżej 0,5 mm, na Podhalu i w górach możliwe słabe opady śniegu. Temperatura maksymalna od 2°C do 4°C, w rejonach podgórskich miejscami od 0°C do 2°C, wysoko w Beskidach od 0°C do 3°C, na szczytach Tatr około -2°C.

#### **Obszar administrowany przez RZGW w Lublinie**

W ciągu minionej doby na obszarze administrowanym przez RZGW w Lublinie opad o sumie powyżej 20 mm nie został zaobserwowany.

**W zlewni Bugu po Krzyczew** obserwowano niewielkie wahania poziomu wody w strefie stanów niskich i punktowo średnich.

**W zlewni Bugu poniżej profilu Krzyczew** obserwowano stabilizację stanu wody oraz lokalne wahania - w strefie wody niskiej i średniej.

**W zlewni Bugu po Krzyczew** spodziewane są wahania poziomu wody w strefie stanów niskich i punktowo średnich.

**W zlewni Bugu poniżej profilu Krzyczew** przewiduje się stabilizację i opadanie stanu wody z ewentualnie niewielkimi wahaniami w strefie wody niskiej i średniej.

Na najbliższą dobę IMGW-PIB prognozuje w ciągu dnia zachmurzenie całkowite. Miejscami opady mżawki, na południowym wschodzie okresami marznącej i powodującej gołoledź. Silne zamglenia, miejscami mgły ograniczające widzialność do 500 metrów, okresami do 200 m. Temperatura maksymalna od 0°C do 3°C. Wiatr słaby, z kierunków zachodnich. W nocy zachmurzenie całkowite. Okresami słabe opady deszczu lub mżawki. Silne zamglenia i miejscami mgły ograniczające widzialność do 200 m. Temperatura minimalna od 0°C do 2°C, wystąpi początkowo i później stopniowo wzrośnie o około 3°C. Wiatr słaby, nad ranem także umiarkowany, zachodni.

### **Obszar administrowany przez RZGW w Poznaniu**

W ciągu minionej doby w regionie wodnym Warty odnotowano niewielkie opady: na przeważającym obszarze poniżej 1 mm, lokalnie do 3,4 mm.

W regionie wodnym Warty sytuacja stabilna: stany wody z niewielkimi zmianami, układają się w strefie stanów niskich i średnich, miejscami dolnej wysokich.

**Na Warcie** do zbiornika Poraj stany wody z kilkucentymetrowymi wahaniami układają w strefie niskich, do zbiornika Jeziorsko stany wody stabilne, lokalnie z niewielkim spadkiem w strefie niskich i dolnej średnich. Na dopływach tego odcinka stany wody stabilne, lokalnie kilkucentymetrowe wahania lub spadek w strefie średnich i niskich, jedynie na Grabi (Grabno, Łask) w dolnej wysokich. Na Warcie poniżej zb. Jeziorsko do Poznania stany wody stabilne w dolnej strefie średnich i niskich, do Gorzowa Wlkp. niewielki wzrost w strefie niskich, lokalnie dolnej średnich, do Kostrzyna n. Odrą stabilne w strefie niskich. Na dopływach stany wody z niewielkimi wahaniami bądź kilkucentymetrowym wzrostem układają się w strefie niskich i średnich.

**W zlewni Proсны** stany wody z niewielkimi wzrostami do kilkunastu cm układają się w strefie stanów średnich, jedynie na górnej Prośnie (Gorzów Śląski) i Swędrni (Dębe) wysokich.

Na pośrednim stanowisku **Kanału Ślesińskiego** rzędna układa się wokół NPP, natomiast na szczytowym pomiędzy MinPP a NPP.

W ciągu najbliższej doby na Warcie prognozowane są stabilne stany wody w strefie niskich i dolnej średnich, na dopływach podobnie, lokalnie niewielkie wahania w strefie stanów średnich i niskich, jedynie na Grabi (Łask) wysokich. Poniżej zbiornika Jeziorsko na Warcie do Wronek stabilne stany wody w strefie średnich i niskich, dalej na całej długości niewielki wzrost w strefie stanów niskich i dolnej średnich. Na dopływach i w zlewni Proсны stany wody w strefie niskich i średnich: przeważnie stabilne, lokalnie z niewielkimi wahaniami, kilkucentymetrowym wzrostem bądź spadkiem.

W ciągu najbliższej doby IMGW-PIB prognozuje zachmurzenie całkowite z przejaśnieniami; miejscami opady mżawki lub słabego deszczu; miejscami mgły ograniczające widzialność; temperatura maksymalna do 7°C, minimalna od 3°C; wiatr słaby i umiarkowany, zachodni.

### Zjawiska lodowe:

Na zbiornikach wodnych Jeziorsko i Poraj występuje lód brzegowy bądź pokrywa lodowa.

Na kanale Ślesińskim częściowo obserwowany jest lód brzegowy bądź pokrywa lodowa.

### **Obszar administrowany przez RZGW w Rzeszowie**

W ciągu ostatniej doby zaobserwowano opady poniżej 1 mm na obszarze administrowanym przez RZGW w Rzeszowie.

Na obszarze **zlewni Sanu i Wisłoka** stany wód układają się w strefie wody średniej i niskiej. W ciągu ostatniej doby na większości stacji wodowskazowych zaobserwowano spadek stanu wody. Największy wzrost stanu wody miał miejsce w przekroju Cisna na Solince (4 cm), Radomyśl na Sanie (2 cm), Pastwiska na Wisłoku (1 cm).

Na obszarze **zlewni Wisłoki i Łęgu** stany wód układają się w strefie wody średniej i niskiej. W ciągu ostatniej doby na większości stacji wodowskazowych zaobserwowano spadek stanu wody. Największy wzrost stanu wody miał miejsce w przekroju Jasło (LSOP) na Jasiołce (6 cm), Uście Gorlickie (PGW WP) na Ropie (5 cm), Osiek Jasielski (LSOP) na Wisłoce (2 cm).

Na najbliższą dobę IMGW-PIB prognozuje zachmurzenie całkowite. Miejscami opady mżawki, przed południem lokalnie we wschodniej części województwa marznące i powodujące gołoledź. Liczne mgły ograniczające widzialność do 100 m. Temperatura maksymalna od 0°C na wschodzie do 3°C na zachodzie województwa. Wiatr słaby, zachodni i północno-zachodni, na południu miejscami zmienny. W nocy zachmurzenie całkowite. Miejscami opady mżawki, na wschodzie i południu marznące i powodujące gołoledź. Nad ranem również opady deszczu. Miejscami mgły ograniczające widzialność do 100 m. Temperatura minimalna od 0°C do 2°C, lokalnie na wschodzie -1°C. Temperatura minimalna wystąpi wieczorem. Wiatr słaby, zachodni, na południu województwa miejscami zmienny.

### **Obszar administrowany przez RZGW w Szczecinie**

Stany wody na wodowskazach **Odry granicznej poniżej ujścia Warty** układają się w dolnej strefie stanów średnich. W Widuchowej stany wody wykazują tendencję spadkową w dolnej strefie stanów średnich.

W **ujściowym odcinku Odry** i na **Zalewie Szczecińskim** stany wody układają się w dolnej strefie stanów średnich, z przewidywaną w ciągu dnia tendencją spadkową.

Na **odcinku wybrzeża morskiego** stany wody wahają się w dolnej strefie stanów średnich, z tendencją spadkową.

Na rz. **Myśli** stany wody układają się w dolnej strefie stanów średnich.

Na rz. **Inie** stany wody wykazują tendencję wzrostową: w górnym biegu rzeki - w strefie stanów niskich, w dolnym biegu rzeki - w dolnej strefie stanów średnich.

Stany **rzek Przymorza Zachodniego** układają się w strefie stanów średnich i niskich.

Na rz. **Redze** stany wody w górnym biegu rzeki wykazują tendencję wzrostową w dolnej strefie stanów średnich, w dolnym biegu rzeki wahają się na granicy stanów niskich i średnich z tendencją wzrostową.

Na rz. **Parsęcie** stany wody wykazują tendencję wzrostową w strefie stanów średnich.

Na rz. **Radwi** stany wody wahają się w strefie stanów niskich z tendencją wzrostową.

Na rz. **Wieprzy** stany wody w górnym biegu rzeki układają się w strefie stanów niskich ze stopniową tendencją wzrostową, w dolnym biegu rzeki układają się w górnej strefie stanów średnich ze słabą tendencją wzrostową.

### **Obszar administrowany przez RZGW w Warszawie**

W ciągu minionej doby opad o sumie powyżej 20 mm nie został zaobserwowany.

Obecnie stany wód na obszarze administrowanym przez RZGW w Warszawie układają się w strefie stanów średnich, lokalnie niskich i wysokich.

W ciągu najbliższej doby **na Wiśle** prognozuje się: od Zawichostu do Kępy Polskiej stabilizację stanu wody z ewentualnie niewielkimi wahaniami w strefie stanów niskich, lokalnie średnich (stacje: Wychódźc, Wyszogród, Kępa Polska) oraz na granicy strefy stanów średnich i niskich (stacje: Zawichost, Annopol); na stacji Włocławek wahania stanu wody w strefie stanów średnich i niskich.

**Na dopływach Wisły od Zawichostu do Włocławka** przewiduje się wahania stanu wody w strefie stanów średnich, lokalnie niskich i wysokich.

W ciągu najbliższej doby **na Narwi od Orzyca po ujście** prognozuje się stabilizację stanu wody z ewentualnie niewielkimi wahaniami w strefie stanów średnich. Na dopływach przewiduje się wahania stanu wody w strefie stanów średnich.

**W zlewni Bugu od Liwca do ujścia** prognozuje się stabilizację stanu wody z ewentualnie niewielkimi wahaniami w strefie stanów średnich.

Na najbliższą dobę IMGW-PIB prognozuje w ciągu dnia miejscami słabe opady deszczu lub mżawki.

### Obszar administrowany przez RZGW we Wrocławiu

W minionej dobie odnotowano niewielkie opady poniżej 6 mm.

Stany wód na wodowskazach **środkowej Odry** (poniżej ujścia Nysy Kłodzkiej) układają się w strefie stanów średnich i lokalnie niskich na odcinku skanalizowanym oraz niskich i lokalnie średnich na odcinku swobodnie płynącym.

Stany wód na wodowskazach **dolnej Odry** (powyżej ujścia Warty) układają się w strefie stanów niskich.

Stany wód na **pozostałych wodowskazach** układają się w strefie stanów niskich i średnich, lokalnie wysokich w zlewni Baryczy.

### Zjawiska lodowe:

Na zbiorniku Bukówka pojawiły się pierwsze zjawiska lodowe – zalodzenie 50% powierzchni. Na pozostałych zbiornikach brak zjawisk lodowych.

## 8. Informacja o zbiornikach.

		Zbiorniki retencyjne - ogółem								
		Sytuacja na dzień 15.12.2021 r. na godz. 6 <sup>00</sup> (UTC)								
		Zbiorniki rzeka	Odptyw średni [m <sup>3</sup> /s]	Dopływ średni [m <sup>3</sup> /s]	Poj. aktual. [mln m <sup>3</sup> ]	* Poj. norm. [mln m <sup>3</sup> ]	* Poj. Przy Max PP [mln m <sup>3</sup> ]	*Rezerwa pow. wymagana [mln m <sup>3</sup> ]	Aktualna rez. pow. [mln m <sup>3</sup> ]	Rezerwa do wykorzyst. %
		1	2	3	4	5	6	7	8	9
							6-5	6-4	8/7*100	
RZGW w Białymstoku	1	Zb. Siemianówka (Narew)	6,1	4,4	57,6	64,8	79,1	14,3	21,6	151
RZGW w Bydgoszczy	2	Jez. Gopło (Noteć)	1,3	0,7	4,0	-	21,7	7,7	17,7	230
	3	Zb. Pakość (Mała Noteć)	0,7	0,5	13,3	36,3	42,6	6,3	29,2	464
RZGW w Gliwicach	4	Zb. Goczałkowice **** (Wisła)	0,6	5,4	87,3	118,1	161,3	43,2	74,0	171
	5	Zb. Wisła-Czarne (Wisła)	0,3	0,3	1,9	2,5	4,1	1,6	2,2	141
	6	Zb. Łąka (Pszczynka)	1,1	1,1	7,9	8,0	11,2	3,2	3,3	102
	7	Zb. Kuźnica Warężyńska (Przemsza)	0,0	0,0	38,8	39,2	46,3	7,1	7,5	106
	8	Zb. Przeczyce (Przemsza)	1,2	1,2	9,4	8,6	20,4	2,9	11,0	385
	9	Zb. Kozłowa Góra (Brynica)	1,0	1,7	10,7	12,6	17,6	5,1	6,9	137
	10	Zb. Pogoria III (Pogoria)			11,6	11,4	12,0	0,6	0,4	71

	11	Zb. Dzierżno Duże (Kłodnica)	2,0	2,0	58,6	78,0	82,9	6,2	24,3	390
	12	Zb. Pławniowice (Toszecki Potok)			26,6	26,7	29,2	2,5	2,6	104
	13	Zb. Dzierżno Małe (Drama)	0,5	0,5	8,6	9,5	12,3	2,8	3,7	132
	14	Zb. Turawa (Mała Panew)	10,0	6,8	41,5	80,0	92,6	12,6	51,1	407
	15	Zb. Rybnicki ** (Ruda)	1,4	2,4	21,0	22,1	23,5	1,4	2,5	179
RZGW w Krakowie	16	Zb. Czaniec (Soła)	8,2	5,1	0,6	1,3	1,3	0,0	0,0	
	17	Zb. Porąbka (Soła)	5,1	4,8	20,2	22,0	26,5	4,5	6,4	142
	18	Zb. Tresna (Soła) *	4,8	3,9	50,9	62,1	92,7	30,6	41,8	137
	19	Zb. Świnna Poręba (Skawa)	5,4	0,3	84,5	100,7	160,8	60,1	76,4	127
	20	Zb. Dobczyce (Raba) *	2,1	1,6	83,2	109,7	137,7	28,0	54,5	195
	21	Zb. Chańcza (Czarna)	1,2	1,2	13,7	14,2	23,8	9,6	10,1	105
	22	Zb. Czchów (Dunajec)	30,0	27,0	5,3	7,5	7,5	0,0	2,2	
	23	Zb. Rożnów (Dunajec) *	27,0	23,0	129,8	155,8	155,8	0,0	26,0	
	24	Zb. Czorsztyn (Dunajec)	9,0	7,1	144,5	176,5	238,6	62,1	94,0	151,0
	25	Zb. Zestawice (Dłubnia)			0,4	0,4	0,7	0,3	0,3	100
RZGW w Lublinie	26	Zb. Nielisz (Wieprz)	5,1	6,5	11,3	20,6	28,5	7,9	17,1	218
RZGW w Poznaniu	27	Zb. Jeziorsko (Warta)	37,0	33,9	17,6	142,8	202,0	59,2	184,4	312
	28	Zb. Poraj (Warta)	3,5	2,0	9,9	12,5	20,3	7,8	10,5	134
RZGW w Rzeszowie	29	Zb. Klimkówka (Ropa)	2,0	0,7	23,2	33,9	42,0	8,0	18,8	235
	30	Zb. Besko (Wiśtok)	0,9	1,2	8,0	8,4	13,2	4,8	5,2	109
	31	Zb. Solina ** (San)	8,5	10,2	390,4	472,0	472,0	0,0	81,6	-
RZGW w Warszawie	32	Zb. Brody Iłżeckie (Kamienna)	3,7	3,3	4,8	6,7	7,6	0,9	2,8	319
	33	Zb. Wióry (Świślina)	1,1	0,8	15,6	15,7	34,7	18,9	19,0	101
	34	Zb. Sulejów (Pilica)	24,0	25,6	70,7	75,1	84,3	9,2	13,7	148
	35	Zb. Cieszanowice (Luciąża)	1,3	0,7	5,8	7,3	9,1	1,8	3,4	190
	36	Zb. Miedzna (Wąglanka)	0,3	0,4	3,2	3,4	3,8	0,4	0,6	157
	37	Zb. Domaniów (Radomka)	1,0	2,0	4,0	9,9	14,4	4,5	10,4	233



	38	Zb. Włocławek***** (Wisła)	990,0	654,0	332,8	369,9	453,6		rzędna wody górnej: 57,18 m n.p.m.	
	39	Zb. Dębe***** (Narew)	208,0	210,0	89,6	90,0	96,0		rzędna wody górnej: 79,01 m n.p.m.	
RZGW we Wrocławiu	40	Topola (Nysa Kłodzka)	4,6	4,6	16,1	16,5	21,7	5,2	5,6	108
	41	Kozielno (Nysa Kłodzka)	16,5	4,6	11,1	12,9	16,3	3,4	5,2	153
	42	Otmuchów (Nysa Kłodzka)	7,0	23,7	22,8	59,0	129,5	70,5	106,7	151
	43	Nysa (Nysa Kłodzka)	7,5	7,5	30,2	66,3	122,1	55,8	91,9	165
	44	Słup (Nysa Szalona)	0,6	0,9	15,5	23,6	38,1	14,5	22,6	156
	45	Mietków (Bystrzyca)	1,0	3,2	23,7	63,0	77,2	14,2	53,5	377
	46	Dobromierz (Strzegomka)	0,3	0,3	6,7	10,0	11,4	1,4	4,7	347
	47	Bukówka (Bóbr)	0,9	0,7	9,2	12,8	16,7	3,9	7,4	191
	48	Sosnówka (Czerwonka)	0,2	0,2	7,2	10,9	14,8	3,9	7,6	195
	49	Pilchowice ** (Bóbr)	16,6	11,8	27,5	33,0	50,0	17,0	22,5	132
	50	Złotniki ** (Kwisa)	5,2	4,0	8,6	10,5	12,1	1,6	3,5	219
51	Leśna ** (Kwisa)	7,3	6,2	6,6	8,0	16,8	8,8	10,2	116	
52	Lubachów ** (Bystrzyca)	1,4	1,3	5,1	5,8	6,8	1,0	1,7	178	

\* wartości stałe

\*\* Zbiorniki energetyczne

\*\*\*\* Ujęcie wody pitnej

\*\*\*\*\*zbiornik przepływowy

" rzędne piętrzenia zbiornika Włocławek (m n.p.m.): Min PP: 56,5, NPP: 57,3 MaxPP: 57,3

" rzędne piętrzenia zbiornika Dębe (m n.p.m.): Min PP: 78,52, NPP: 79,02 MaxPP: 79,22

### Obszar administrowany przez RZGW w Białymstoku

Zbiornik Siemianówka pracuje zgodnie z obowiązującymi instrukcjami. Aktualna pojemność powodziowa wynosi 21,6 mln m<sup>3</sup>.

### Obszar administrowany przez RZGW w Bydgoszczy

Zbiorniki Gopło i Pakość posiadają pełne rezerwy powodziowe.

Parametry zbiorników z godz. 6:00 UTC przedstawiają się następująco: na zbiorniku Pakość rzędna piętrzenia wynosi 76,80 m n.p.m. (130 cm > MinPP), odpływ średni ze zbiornika wynosi 0,7 m<sup>3</sup>/s. Na zbiorniku Gopło rzędna piętrzenia wynosi 76,57 m n.p.m. (21 cm > MinPP), odpływ średni wynosi 1,3 m<sup>3</sup>/s.

### **Obszar administrowany przez RZGW w Gdańsku**

W regionie wodnym Dolnej Wisły brak dużych, sztucznych zbiorników wodnych o istotnym znaczeniu przeciwpowodziowym objętych systemem monitorowania w ramach osłony przeciwpowodziowej kraju. Informacje o zbiorniku we Włocławku, który ma znaczenie dla osłony regionu, podaje RZGW w Warszawie.

### **Obszar administrowany przez RZGW w Gliwicach**

Zgodnie z zaleceniami OTKZ zbiorniki Dzierżno Duże i Wisła Czarne posiadają obniżony poziom piętrzenia. Zbiornik Pogoria III posiada 71% rezerwy powodziowej. Na pozostałych zbiornikach będących w administracji RZGW w Gliwicach rezerwa powodziowa jest w pełni zachowana.

#### Sytuacja w dorzeczu Górnej Odry po stronie czeskiej:

Wszystkie zbiorniki pracują w zakresie swoich pojemności użytkowych i posiadają pełne rezerwy powodziowe (100%).

Źródło informacji - portal Povodi Odry, stan na 15.12.2021 r., godz. 08:40 CEST.

### **Obszar administrowany przez RZGW w Krakowie**

Na wszystkich zbiornikach administrowanych przez RZGW w Krakowie rezerwy są większe od wielkości określonych w instrukcjach gospodarowania wodą.

### **Obszar administrowany przez RZGW w Lublinie**

Zbiornik Nielisz pracuje zgodnie z obowiązującymi instrukcjami. Aktualna pojemność powodziowa wynosi 17,1 mln m<sup>3</sup>.

### **Obszar administrowany przez RZGW w Poznaniu**

Zbiornik Poraj i zbiornik Jeziorsko posiadają pełne rezerwy powodziowe.

Na zbiorniku Jeziorsko rzędna piętrzenia wynosi 115,26 m n.p.m. (od wczoraj -2 cm, 74 cm poniżej MinPP), średni dopływ do zbiornika wynosi 33,88 m<sup>3</sup>/s przy odpływie średnim z ostatniej doby 37,00 m<sup>3</sup>/s. Zbiornik dysponuje rezerwą 184,4 mln m<sup>3</sup>, z możliwością powiększenia o dalsze 20,5 mln m<sup>3</sup> pojemności forsowanej. Na zbiorniku Poraj rzędna piętrzenia wynosi 274,73 m n.p.m. (od wczoraj -4 cm, 77 cm poniżej NPP), średni dopływ do zbiornika wynosi 1,98 m<sup>3</sup>/s przy odpływie średnim z ostatniej doby 3,50 m<sup>3</sup>/s. Zbiornik dysponuje rezerwą 10,5 mln m<sup>3</sup>, z możliwością powiększenia o dalsze 4,1 mln m<sup>3</sup> pojemności forsowanej.

### **Obszar administrowany przez RZGW w Rzeszowie**

Wszystkie zbiorniki posiadają rezerwy większe od wymaganych. Zbiorniki retencyjne zapewniają odpływy większe od nienaruszalnych zgodnie z instrukcjami gospodarowania wodą.

Na zbiorniku Klimkówka rzędna piętrzenia wynosi 391,19 m n.p.m., średni dopływ do zbiornika wynosi 0,7 m<sup>3</sup>/s przy odpływie średnim z ostatniej doby 2,0 m<sup>3</sup>/s. Zbiornik dysponuje rezerwą 18,8 mln m<sup>3</sup>. Na zbiorniku Besko rzędna piętrzenia wynosi 331,57 m n.p.m., średni dopływ do zbiornika wynosi 1,2 m<sup>3</sup>/s przy odpływie średnim z ostatniej doby 0,9 m<sup>3</sup>/s. Zbiornik dysponuje rezerwą 5,2 mln m<sup>3</sup>. Na zbiorniku Solina rzędna piętrzenia wynosi 415,33 m n.p.m., dopływ do zbiornika wynosi 10,2 m<sup>3</sup>/s przy odpływie średnim z ostatniej doby 8,5 m<sup>3</sup>/s. Zbiornik dysponuje rezerwą 81,6 mln m<sup>3</sup>.

### **Obszar administrowany przez RZGW w Warszawie**

Zbiorniki posiadają rezerwy powodziowe większe od wymaganych.

Na Zbiorniku Włocławek dopływ średni dobowy na godz. 6:00 UTC wynosił około 655 m<sup>3</sup>/s, natomiast odpływ około 990 m<sup>3</sup>/s. Rzędna wody dolnej śluzy: 43,44 m n.p.m.

Na Zbiorniku Dębe dopływ średni dobowy na godz. 6:00 UTC wynosił około 210 m<sup>3</sup>/s i był równoważony odpływem.

## Obszar administrowany przez RZGW we Wrocławiu

Wszystkie zbiorniki posiadają wolne pojemności powodziowe i dodatkowe. Dopływy do zbiorników kształtują się w strefie stanów średnich i lokalnie niskich. Urządzenia upustowe są drożne, urządzenia manewrowe są sprawne. Suche zbiorniki przeciwpowodziowe nie piętrzą wody. Poldery przeciwpowodziowe nie piętrzą wody. Wszystkie zbiorniki pracują zgodnie z instrukcjami gospodarowania wodą.

## 9. Informacja o żeglowności rzek i stanie urządzeń hydrotechnicznych.

### RZGW w Białymstoku

**Od dnia 10 grudnia br. zamyka się dla żeglugi drogę wodną systemu Wielkich Jezior Mazurskich z uwagi na występowanie zjawisk lodowych- szczegółowe informacje zawarto w *Komunikacie Nawigacyjnym nr 38/2021*.**

**Od dnia 8 grudnia br. droga wodna Kanału Augustowskiego w km 0+000 do km 83+400** zostaje zamknięta dla żeglugi z uwagi na występowania zjawisk lodowych- szczegółowe informacje zawarto w [komunikacie nawigacyjnym nr 37/2021](#).

**Od dnia 30 listopada br.** zostanie zamknięty dla ruchu wodnego **odcinek drogi wodnej rzeki Węgorapy w km 84+100 – 85+150** (wyptyw rzeki Węgorapy z jeziora Mamry do wlotu starorzecza Węgorapy oraz na początku kanału Węgorzewskiego) w związku z realizacją zadania inwestycyjnego „Ubezpieczenie brzegów i udrożnienie rzeki Węgorapy” – szczegółowe informacje zawarto w [komunikacie nawigacyjnym nr 36/2021](#).

**Od dnia 25 października br.** rozpoczęto redukcję oznakowania żeglugowego na sezon zimowy 2021/22. Również od 25 października br. zmianie ulegają zasady śluzowań oraz będzie nieaktywny system ostrzegający przed niebezpiecznymi zjawiskami pogodowymi na drogach wodnych systemu Wielkich Jezior Mazurskich. Szczegóły w [komunikacie nawigacyjnym nr 35/2021](#).

Aktualna **głębokość tranzytowa na drodze wodnej rzeki Narwi w km 83+500 - 248+500** (od ujścia rzeki Orzyc do ujścia rzeki Pisy) wynosi 70 cm. **Wykaz utrudnień** żeglugowych (wyptyceń) na poszczególnych odcinkach drogi wodnej – znajdują się w [komunikacie nawigacyjnym nr 32/2021](#).

Otwarte dla żeglugi są drogi wodne:

- **rzeka Narew od km 83+500 do 248+500** tj. od ujścia rzeki Orzyc do ujścia rzeki Biebrzy wraz z odcinkiem w rejonie mostu w miejscowości **Grabowo w km 144+750** ([komunikat nawigacyjny nr 8/2021](#)).
- **rzeka Pisa od jeziora Roś (km 80+000) do ujścia Pisy do Narwi (km 0+000)** ([komunikacie nawigacyjnym nr 10/ 2021](#)). **W dniu 15 września br.** zamknięto dla ruchu wodnego odcinek drogi wodnej **rzeki Pisy w Pisu w km 80+800 – 78+700** w związku z realizacją prac przez PGE Dystrybucja S.A. szczegółowe informacje zawarto w [komunikacie nawigacyjnym nr 27/2021](#).

Na **Kanale Tałckim, Kanale Grunwaldzkim oraz Kanale Mioduńskim** (główny odcinek drogi wodnej Systemu Wielkich Jezior Mazurskich ) obowiązuje zmieniona organizacja ruchu i tymczasowe oznakowanie nawigacyjne w związku z prowadzonymi pracami remontowymi – szczegółowe informacje zawarto w [komunikacie nawigacyjnym nr 9/2021](#).

Na **Kanale Szymońskim** (km 40+340 – 42+700 głównej drogi wodnej Systemu Wielkich Jezior Mazurskich) obowiązuje zmieniona organizacja ruchu i tymczasowe oznakowanie nawigacyjne w związku z prowadzonymi pracami remontowymi - szczegółowe informacje zawarto w [komunikacie nawigacyjnym nr 6/2021](#).

Komunikaty nawigacyjne dostępne są pod adresem: <http://bialystok.wody.gov.pl/komunikaty-nawigacyjne>.

### RZGW w Bydgoszczy

W związku z prognozowaną sytuacją hydrometeorologiczną (niska temperatury wody, prawdopodobieństwo wystąpienia zjawisk lodowych) oraz z koniecznością zabezpieczenia obiektów hydrotechnicznych – piętrzących poprzez demontaż jazów, **od dnia 13 grudnia 2021 r.** zamyka się dla żeglugi drogę wodną na odcinku rzeki **Noteci**

**dolnej w km 53+400 – 176+200.** Prosimy o zachowanie szczególnej ostrożności i stosowanie się do wystawionych znaków żeglugowych. [Komunikat nawigacyjny nr 28/2021.](#)

W związku z przygotowaniem obiektów hydrotechnicznych do sezonu zimowego oraz prognozowaną sytuacją hydrometeorologiczną **od dnia 1 do 10 grudnia 2021 r.** będzie wykonany demontaż oznakowania pływającego na odcinkach połączenia wodnego Warta – Kanał Bydgoski:

- **Jezioro Gopło kl. III: w km drogi wodnej od 032+000 do 059+500**
- **Rzeka Noteć górna wraz z jeziorami kl. Ia :w km drogi wodnej od 059+500 do 121+600**

Po zdjęciu oznakowania istnieje możliwość żeglugi do czasu wystąpienia pierwszych zjawisk lodowych przy zachowaniu szczególnej ostrożności w nawigacji oraz znajomości odrębnych przepisów w sprawie wyłączenia z udostępnienia Zatoki Zachodniej jeziora Gopło dla celów turystyki wodnej i sportów wodnych. [Komunikat nawigacyjny nr 26/2021.](#)

Otwarto dla żeglugi administrowane śródlądowe drogi wodne na połączeniu wodnym Wisła – Odra oraz na połączeniu wodnym rzeka Warta – Kanał Bydgoski, na odcinkach wskazanych poniżej:

- I. na połączeniu wodnym Wisła – Odra
  - **Kanał Bydgoski** w km drogi wodnej od 14+800 do 38+900
  - **Noteć dolna** w km drogi wodnej od 38+900 do 176+200
- II. na połączeniu wodnym Warta – Kanał Bydgoski
  - **Kanał Ślesiński** w km drogi wodnej od 26+460 do 32+000
  - **Jezioro Gopło** w km drogi wodnej od 32+000 do 59+500
  - **Noteć górna** w km drogi wodnej od 59+500 do 121+600
  - **Kanał Górnonotecki** w km drogi wodnej od 121+600 do 146+600

Warunków śluzowania w zakładce [czas pracy śluz.](#)

Szczegóły dotyczące głębokości tranzytowych w [komunikacie nawigacyjnym nr 2/2021.](#)

Komunikaty nawigacyjne dostępne są pod adresem: <http://bydgoszcz.wody.gov.pl/komunikaty-nawigacyjne>

### **RZGW w Gdańsku**

W związku z obniżaniem się temperatury i nadchodzącym sezonem zimowym 2021-2022 na drogach wodnych pozostających w granicach administracyjnych RZGW Gdańsk systematycznie zdejmowane jest oznakowanie żeglugowe. Na drogach wodnych o zredukowanym oznakowaniu dopuszcza się żeglugę pod warunkiem dobrej znajomości szlaku i przy odpowiednim doświadczeniu. Żeglugę dopuszcza się do czasu wystąpienia pierwszych zjawisk lodowych. Przy wystąpieniu pierwszych zjawisk lodowych nastąpi zamknięcie szlaków, które zostanie ogłoszone odrębnym komunikatem nawigacyjnym.

Uwaga: w przypadku wystąpienia wezbrania należy brać pod uwagę możliwość zamykania wrót przeciwsztormowych lub przeciwpowodziowych oraz liczyć się z ograniczeniami w żegludze do czasu ustąpienia zagrożenia.

- Szczegółowe komunikaty żeglugowe w tym: informacje o oznakowaniu szlaków, parametrach eksploatacyjnych i godzinach otwarcia śluz dostępne są na stronie internetowej RZGW Gdańsk <https://gdansk.wody.gov.pl>

### **RZGW w Gliwicach**

Z uwagi na warunki atmosferyczne oraz zbliżający się okres zimowy **od dnia 22.12.2021 r. zostanie zamknięty szlak żeglugowy na całym odcinku Odrzańskiej Drogi Wodnej**, w km 51+000 (miasto Racibórz) do km 181+300 (OH Ujście Nysy – granica RZGW Gliwice) rzeki Odry.

**Od 10 listopada 2021 r. zamyka się dla żeglugi odcinek szlaku żeglugowego od km 114+500 (OH Krępa) do km 129+800 (OH Rogów) Odrzańskiej Drogi Wodnej (ODW)** z uwagi na realizację robót modernizacyjnych na stopniu wodnym Krapkowice w km 123+500 ODW. [Komunikat nawigacyjny nr 67/2021.](#)

**Od dnia 8 listopada 2021 r. służy na Kanale Gliwickim** czynne będą od poniedziałku do soboty w godzinach 6:00 – 22:00. W niedziele i dni świąteczne służy będą nieczynne dla żeglugi. Szczegóły w [komunikacie nawigacyjnym nr 66/2021](#).

**Od dnia 08.10.2021 r.** zwiększa się do 120 cm głębokość tranzytową kanału dopływowego i odpływowego zabytkowej **śluzy Koźle w km 95+600 rzeki Odry (OH Koźle)**. [Komunikat nawigacyjny nr 61/2021](#).

**Od 11.09.2021 r.** otwiera się dla żeglugi **Odrzańską Drogę Wodną w km 95+600 (OH Koźle) - 137+500 (OH Kąty)** rzeki Odry z głębokością tranzytową 140 cm.

Zwiększa głębokość tranzytową ze 120 cm do 140 cm na odcinku **Odrzańskiej Drogi Wodnej w km 137+540 (OH Kąty) - 181+300 (granica RZGW Gliwice)** rzeki Odry. [Komunikat nawigacyjny nr 52/2021](#).

**Od 10.09.2021** otwiera się dla żeglugi **Odrzańską Drogę Wodną w km 51+000 (miasto Racibórz) – 95+600 (OH Koźle)** rzeki Odry.

**Od 10.09.2021** otwiera się dla żeglugi **Odrzańską Drogę Wodną w km 137+540 (OH Kąty) – 150+500 (OH Opole)** rzeki Odry z głębokością tranzytową 120 cm. Szczegółowe informacje i ograniczenia w [komunikacie nawigacyjnym nr 51/2021](#).

**Od 08.09.2021 r.** otwiera się dla żeglugi **Odrzańską Drogę Wodną w km 150+500 (OH Opole) - 181+300 (Granica RZGW Gliwice)** rzeki Odry, z głębokością tranzytową 120 cm. [Komunikat nawigacyjny nr 50/2021](#).

**Od 04.09.2021 r.** otwiera się dla żeglugi **Kanał Gliwicki na odcinku: ujście do rzeki Odry (km 0+000) – śluza Dzierżno (km 30+890)**. [Komunikat nawigacyjny nr 49/2021](#).

Ponadto otwarty jest dla żeglugi szlak żeglugowy **Kanału Gliwickiego** na odcinku **Port Gliwice – awanport górny śluzy Dzierżno** ([komunikat nawigacyjny nr 5/2021](#)).

Od dnia **11.06.2021 r.** zostaje ograniczona do 15 m szerokość szlaku żeglownego w **km 6+000 – 7+000 Kanału Gliwickiego** (sekcja I – odcinek: śluza Kłodnica – śluza Nowa Wieś). Ograniczenie spowodowane jest robotami budowlanymi związanymi z budową obiektu mostowego realizowanymi przez firmę STRABAG. Z uwagi na prace wykonywane przy użyciu sprzętu pływającego oraz umiejscowieniem podpór tymczasowych w korycie kanału należy zachować szczególną ostrożność w miejscu przejścia przez w/w odcinek szlaku. [Komunikat nawigacyjny nr 18/2021](#).

Z uwagi na konieczność wymiany lin nośnych przeciwwag zasuwy Stoney'a komora południowa **śluzy Kłodnica (km 3+630 Kanału Gliwickiego)** będzie zamknięta do odwołania.

Komunikaty nawigacyjne dostępne są pod adresem: <https://gliwice.wody.gov.pl/komunikaty-nawigacyjne>

## **RZGW w Krakowie**

Zgodnie z treścią [komunikatu nawigacyjnego nr 34/2021](#), w dniach od **26.10.2021 r. do 20.12.2021 r.** wystąpią **utrudnienia w ruchu żeglugowym na odcinku rzeki Wisły w km 37+350 – 37+500 i na Kanale Łączany – Skawina w km 0+000 – 0+130** z powodu stacjonowania sprzętu pływającego i wykonywania robót na zadaniu „Zabezpieczenie prawego brzegu rzeki Wisły na stanowisku górnym jazu Łączany, gm. Brzeźnica pow. wadowicki, woj. Małopolskie”.

Zgodnie z treścią [komunikatu nawigacyjnego nr 31/2021](#), od dnia **15.09.2021 r.** szlak żeglugowy na rzece **Wiśle w km 92+600 (stopień wodny Przewóz) do 175+400** został otwarty.

Zgodnie z treścią [komunikatu nawigacyjnego nr 29/2021](#), z dniem **10.09.2021 r.** szlak żeglowny na rzece **Wiśle, na odcinku od km 0+600 do km 63+500 oraz od km 80+875 do km 92+600** został otwarty.

Zgodnie z treścią [komunikatu nawigacyjnego nr 28/2021](#), z dniem **07.09.2021 r.** szlak żeglowny na rzece **Wiśle na odcinku od km 63+500 do km 80+875** został otwarty.

Zgodnie z treścią [komunikatu nawigacyjnego nr 15/2021](#) od dnia **20.06.2021 r. do dnia 31.12.2021 r.** na odcinku rzeki Wisły **od km 223+600-223+700**, z uwagi na związane z niskimi przepływami w rzece, okresowe uruchamianie

progu piętrzącego Elektrowni w Połańcu, zlokalizowanego w km 223+650 rzeki Wisły, mogą nastąpić utrudnienia w żegludze.

Szlak żeglowny na odcinku **od km 0+600 do 92+600** Wisły odcinek otwarty dla żeglugi przy ograniczeniu jego parametrów.

**W km 79+000 do km 80+900** mogą wystąpić dodatkowe utrudnienia w żegludze w związku z realizacją prac pn. „Prace na linii kolejowej E30 na odcinku Kraków Główny Towarowy – Rudzice wraz z dobudową torów linii aglomeracyjnej”. Na czas prowadzenia prac szlak żeglowny oznakowany został dodatkowymi znakami żeglugowymi, a odcinek drogi wodnej **od km 79+100 do km 80+900** (Stopień Wodny Dąbie) zostanie wyłączony z uprawiania żeglugi nocnej i oznakowany sygnalizacją świetlną.

**Od km 92+600 do km 175+400** - odcinek otwarty dla żeglugi. Wymagana głębokość tranzytowa wynosząca 1,6 m lokalnie nie jest zachowana.

**Od km 175+400 do km 295+200** – odcinek otwarty dla żeglugi. Wymagana głębokość tranzytowa wynosząca 1,6 m lokalnie nie jest zachowana.

Komunikaty nawigacyjne dostępne są pod adresem: <http://krakow.wody.gov.pl/komunikaty-nawigacyjne>

### **RZGW w Lublinie**

**Od dnia 30 listopada** rozpoczyna się redukcja oznakowania nawigacyjnego na sezon zimowy 2021/2022 na szlaku żeglownym **na rzece Bug w kilometrze 42+200 – 224+200**. W związku z powyższym żeglugę po wyżej wymienionym odcinku dopuszcza się wyłącznie pod warunkiem znajomości lokalnych warunków nawigacyjnych oraz z zachowaniem szczególnej ostrożności. Informacja o zamknięciu drogi wodnej na sezon zimowy, po całkowitym demontażu oznakowania, zostanie opublikowana odrębnym komunikatem nawigacyjnym – szczegółowe informacje zawarto w [komunikacie nawigacyjnym nr 7/2021](#).

Z uwagi na obecną sytuację hydrologiczną głębokość tranzytowa drogi wodnej rzeki **Bug w km 42+200 - 224+200** wynosi 20 cm przy stanie wody na wodowskazach: Małkinia - 142 cm i Wyszków - 221 cm. Prowadzenie żeglugi na omawianym odcinku wymaga zachowania szczególnej ostrożności oraz znajomości lokalnych warunków nawigacyjnych. Szczegóły w [komunikacie nawigacyjnym nr 4/2021](#).

Otwarto dla żeglugi drogę wodną rzeki **Bug od km 42+200 do 224+200**. W związku z powyższym wyżej wymieniony odcinek drogi wodnej jest otwarty. Szczegóły w komunikatach nawigacyjnych [nr 2/2021 r.](#) i [3/2021](#).

Komunikaty nawigacyjne dostępne są pod adresem: <http://lublin.wody.gov.pl/komunikaty-nawigacyjne>

### **RZGW w Poznaniu**

Na obszarze administrowanym przez RZGW w Poznaniu zamknięta dla żeglugi jest droga wodna na Kanale Ślesińskim w km 0+000 – 8+400 oraz km 24+300 – 25+800. Śluzy w Morzysławiu, Pątnowie, Gawronach i Koszewie są nieczynne ([komunikat 32/2021](#) i [33/2021](#)).

Otwarta dla żeglugi jest droga wodna rz. Warty w km 0+000 – 406+600 oraz pozostałe odcinki drogi wodnej na Kanale Ślesińskim, tj. km 8+400 – 24+300 oraz km 25+800 – 26+460.

W dniach **od 08.12.2021 r. do 17.12.2021 r.** RZGW w Poznaniu będzie prowadził demontaż oznakowania pływającego na drodze wodnej rz. **Warty w km 147+000 – 406+600** oraz na **Kanale Ślesińskim w km 0+000 – 26+460** ([komunikat 31/2021](#)).

W związku z remontem mostu kolejowego w m. Kostrzyn nad Odrą, na szlaku żeglownym rzeki Warty w km 1+780 występują ograniczenia dla żeglugi śródlądowej: zmniejszony prześwit pod mostem do 3,15 m. [Komunikat nawigacyjny nr 29/2021](#).

Komunikaty nawigacyjne dostępne są pod adresem: <http://poznan.wody.gov.pl/komunikaty-nawigacyjne>

## RZGW w Szczecinie

W związku z pracami konserwacyjnymi, **podnośnia statków Niederfinow** w terminie **od 03.01.2022 r. do 06.03.2022 r.** będzie wyłączona z eksploatacji.

Informujemy, że w związku z prognozą ujemnej temperatury powietrza w regionie dolnej Odry a także okresem zimowym, w którym spodziewane jest wystąpienie zjawisk lodowych, administracja drogi wodnej **od dnia 07.12.2021 r.** przystąpi do redukcji oznakowania nawigacyjnego na następujących odcinkach:

- **I odcinku rzeki Odry w km 542,4 – 586,0** (obszar administracyjny RZGW Wrocław)
- **II odcinku rzeki Odry w km 586,0 – 617,6** (obszar administracyjny RZGW Wrocław)
- **IV odcinku rzeki Odry w km 667,2 – 704,1**
- **Torze głównym jeziora Dąbie** (zdjęcie ok. 50% pław nawigacyjnych) oraz boczne szlaki.

W związku z redukcją oznakowania nawigacyjnego na wyżej wymienionych odcinkach, oznakowanie nie będzie spełniać wymagań dotyczących możliwości uprawiania żeglugi w porze nocnej.

Dodatkowo informujemy, że **od dnia 07.12.2021 r.** nastąpi całkowite zdjęcie oznakowania nawigacyjnego na **bocznych szlakach jeziora Dąbie: Tor Dąbie Małe, Tor Lubczyna, Orli Przesmyk, Dąbski Nurt, Dąbska Struga.** W związku z powyższym żegluga na wyżej wymienionych szlakach od dnia 07.12.2021 r. jest zamknięta. Szczegóły w [komunikacie nawigacyjnym nr 35/2021](#).

Informujemy, że w związku z nadchodzącym sezonem zimowym **od dnia 25.11.2021 r.** administracja drogi wodnej przystąpi do **redukcji oznakowania nawigacyjnego na III odcinku** eksploatacyjnym rzeki **Odry** tj. **w km 617,6 – 667,2.** Jednocześnie informujemy, że w związku z redukcją oznakowania ww. odcinek nie spełnia wymagań dotyczących możliwości uprawiania żeglugi w porze nocnej. [Szczegóły w komunikacie nr 34/2021](#).

Informujemy, że w związku z koniecznością dostarczenia ładunków ponadgabarytowych do Elektrowni Dolna Odra (Kanał Zimny) w terminie **od 15.11.2021 r. do 23.12.2021 r.** dochodzić może do **utrudnień w ruchu żeglugowym na trasie port Szczecin – Kanał Zimny.** Szczegóły w [komunikacie nawigacyjnym nr 32/2021](#).

Informujemy, że w rejonie **Przekopu Klucz - Ustowo** będą prowadzone prace bagrownicze Etapu II. Prace bagrownicze będą prowadzone na **północnym** odcinku Przekopu Klucz – Ustowo. Stroną żeglowną będzie **południowa** strona akwenu o szerokości 25 m. Prosimy o zachowanie szczególnej ostrożności. Szczegóły w [komunikacie nawigacyjnym nr 33/2021](#).

Śluza Schwedt jest całkowicie zamknięta dla żeglugi, a ponadto śluzy: Lehnitz, Hohensaaten Ost, Hohensaaten West pracują jedynie w godz.: 07:00 – 14:30. Graniczny odcinek rzeki Odry należy przekraczać z najwyższą ostrożnością.

**Na moście w Siekierkach km 653+900 rzeki Odry** są prowadzone prace remontowe z częściowym zamknięciem prześła żeglownego. Szczegóły w [komunikacie 16/2021](#). Proszę zachować szczególną ostrożność przechodząc wskazanym rejonem.

Zakład Linii Kolejowych w Szczecinie informuje, że w terminie **od 12.12.2021 do 12.03.2021** obowiązuje nowy harmonogram otwarcia mostu zwodzonego w Podjuchach km 733,7 rzeki Regalicy. Nowy harmonogram można pobrać [tutaj](#).

Komunikaty nawigacyjne dostępne są pod adresem: <https://szczecin.wody.gov.pl/komunikaty-nawigacyjne>

## RZGW w Warszawie

**Nowe:** W dniach 15-30 grudnia 2021 r. przepływ przez Stopień będzie podlegał okresowemu ograniczeniu do wartości ok. 350 m<sup>3</sup>/s oraz czasowo całkowitemu wstrzymaniu, zgodnie z harmonogramem. W związku z powyższymi warunkami żeglugi poniżej Stopnia Wodnego we Włocławku ulegną pogorszeniu: zatrzymanie przepływu spowoduje obniżenie poziomu wody poniżej stopnia o około 1,5 metra w rejonie Włocławka i o około 1 metr w rejonie Torunia. Pogorszenie warunków żeglugi będzie się utrzymywało do 12 godzin po wstrzymaniu przepływu. Osoby korzystające z drogi wodnej Wisły poniżej Stopnia Wodnego we Włocławku prosimy o zachowanie

szczególnej ostrożności. Blisze informacje można uzyskać pod numerami telefonów: (+48) 54 233 93 95 wew. 25 oraz (+48) 601 381 189. Szczegóły dostępne są pod adresem: [Komunikat Nawigacyjny nr 43/ 2021](#).

**Od dnia 3 grudnia 2021 r.** trwa redukcja oznakowania nawigacyjnego na sezon zimowy na drodze wodnej **Wisły w km 431+900 – 551+000** (tzn. od ujścia Radomki do ujścia Narwi). W związku z powyższym żeglugę po wyżej wymienionej drodze wodnej dopuszcza się wyłącznie pod warunkiem znajomości lokalnych warunków nawigacyjnych oraz z zachowaniem szczególnej ostrożności. Informacja o zamknięciu drogi wodnej na sezon zimowy, po całkowitym demontażu oznakowania, zostanie opublikowana odrębnym komunikatem nawigacyjnym. [Komunikat nawigacyjny nr 41/2021](#).

**W km 637 drogi wodnej Wisły, w rejonie miejscowości Popłacin,** została zamontowana przegroda śryżowa. Informujemy, że w konstrukcji przegrody pozostawiono przejście żeglugowe. Skrajne pływaki przęsa żeglugowego przegrody zostały oznakowane: lewy kolorem zielonym, a prawy czerwonym. Prosimy o przepływanie między oznakowanymi pływakami i nie zbliżanie się do konstrukcji przegrody, ze względu na znajdujące się pod wodą elementy konstrukcyjne. W związku z omawianymi utrudnieniami prosimy o zachowanie szczególnej ostrożności podczas uprawiania żeglugi w rejonie 637 km rzeki Wisły (m. Popłacin). [Komunikat nawigacyjny nr 38/2021](#).

Od dnia 24 listopada 2021 r. **rozpoczyna się redukcja oznakowania nawigacyjnego** na sezon zimowy na następujących drogach wodnych:

- Kanał Żerański km 0 – 17+200,
- rzeka Narew (wraz z Jeziorem Zegrzyńskim) km 21+600 – 83+500,
- rzeka Bug km 0 – 42+200.

W związku z powyższym żeglugę po wyżej wymienionych drogach wodnych dopuszcza się wyłącznie pod warunkiem znajomości lokalnych warunków nawigacyjnych oraz z zachowaniem szczególnej ostrożności. Informacja o zamknięciu drogi wodnej na sezon zimowy, po całkowitym demontażu oznakowania, zostanie opublikowana odrębnym komunikatem nawigacyjnym. [Komunikat nawigacyjny nr 37/2021](#)

Ze względu na ustabilizowanie się sytuacji hydrologicznej, pływające oznakowanie szlaku żeglownego zostało ponownie wystawione na drodze wodnej **Wisły w km 457+000 – 494+100**, to znaczy od ujścia Pilicy do ujścia Jeziorki. [Komunikat nawigacyjny nr 35/2021](#).

Ze względu na ustabilizowanie się sytuacji hydrologicznej na Wiśle zakończono ponowny montaż pływającego oznakowania szlaku żeglownego **Wisły w km 551 – 620**, to znaczy od ujścia Narwi do rejonu Kępy Ośnickiej. Szczegóły w [komunikacie nawigacyjnym nr 32/2021](#).

Ze względu na ustabilizowanie się sytuacji hydrologicznej, pływające oznakowanie szlaku żeglownego zostało ponownie wystawione **na drodze wodnej Wisły w km 431+900 – 457+000**, to znaczy od ujścia Radomki do ujścia Pilicy. Szczegóły w [komunikacie nawigacyjnym nr 31/2021](#).

Ze względu na ustabilizowanie się sytuacji hydrologicznej na Wiśle, zakończono ponowny montaż pływającego oznakowania szlaku żeglownego **Wisły w km 295+200 – 431+900**, to znaczy od ujścia Sanny do ujścia Radomki. Przypominamy o istniejącym w **km 425+950 Wisły w rejonie m. Świerże Górne** progu podpiętrzającym wodę na cele Elektrowni Kozienice. Droga wodna w rejonie progu pozostaje zamknięta do odwołania. Szczegóły oraz informacje o możliwości pokonania progu opublikowano w komunikacie nawigacyjnym nr 7/2018. [Komunikat nawigacyjny nr 30/2021](#).

Ze względu na ustabilizowanie się sytuacji hydrologicznej na Wiśle, zakończono ponowny montaż pływającego oznakowania szlaku żeglownego **Wisły w km 500+000–551+000**, to znaczy od mostu Południowego w Warszawie do ujścia Narwi. Szczegóły [komunikacie nawigacyjnym 29/2021](#).

Informujemy o utrudnieniach żeglugowych związanych z pozostałościami po budowie w rejonie mostu Południowego na Wiśle w Warszawie, w **km 500+000** szlaku żeglownego Wisły. Najlepsze warunki żeglugowe do przepłynięcia pod mostem występują między pierwszym a drugim filarem, licząc od lewego brzegu, patrząc zgodnie z kierunkiem nurtu. Prosimy o zachowanie szczególnej ostrożności ze względu na pozostawione w korycie pale, płyty żelbetowe i inne elementy konstrukcyjne. Po usunięciu omawianych przeszkód zostanie wydany stosowny komunikat nawigacyjny. Szczegóły dostępne w [Komunikacie nawigacyjnym nr 8/2021](#).



Śluzowania jednostek pływających na śluzie Stopnia Wodnego Włocławek będą wykonywane, jeżeli poziom wody dolnego stanowiska stopnia (poniżej śluzy) będzie równy lub wyższy od rzędnej 42,80 m n.p.m. Poniżej tej wartości śluzowania nie będą realizowane. Szczegółowe informacje na temat aktualnej możliwości śluzowania można uzyskać pod numerami telefonów: 54 233 93 95 wew. 22 lub 55; kom. 609 811 099; 601 381 189.

Śluza Żerań i Śluza Włocławek pracują zgodnie z zasadami:

#### Śluza Żerań:

- czynna codziennie od poniedziałku do niedzieli i w dni świąteczne w godzinach: 7.00 – 15.00,
- we wrześniu – w każdy piątek, sobotę, niedzielę i święto czas pracy śluzy wydłużony do godziny 19.00,
- ostatnie śluzowanie rozpoczyna się nie później niż na pół godziny przed końcem czasu pracy śluzy, to znaczy odpowiednio o 14.30 albo 18.30, ze względu na długi czas trwania śluzowania,
- szczegółowe informacje na temat aktualnej możliwości śluzowania można uzyskać pod numerami telefonu: 22 811 47 20.

#### Śluza Włocławek:

- czynna całą dobę we wszystkie dni tygodnia,
- śluzowania jednostek rekreacyjnych odbywają się w wyznaczonych godzinach: 8.00, 11.00, 14.00, 17.00, 20.00; lub gdy zbiorą się minimum trzy jednostki,
- śluzowania jednostek pływających będą wykonywane, jeżeli poziom wody dolnego stanowiska stopnia (poniżej śluzy) będzie równy lub wyższy od rzędnej 42,80 m n.p.m.; poniżej tej wartości śluzowania nie będą realizowane.
- szczegółowe informacje na temat aktualnej możliwości śluzowania można uzyskać pod numerami telefonów: 54 233 93 95 wew. 22 lub 55; kom. 609 811 099; 601 381 189.
- dodatkowo kierujący jednostkami pływającymi mogą kontaktować się z obsługą śluzy na 8 kanale pasma morskiego 156,400 MHz.

Komunikaty nawigacyjne dostępne są pod adresem: <http://warszawa.wody.gov.pl/komunikaty-nawigacyjne>

#### **RZGW we Wrocławiu**

W związku z pracami dalszymi serwisowymi termin zamknięcia **śluzy Opatowice** we Wrocławiu zostaje przedłużony **do dnia 10.12.2021 r.** włącznie. Traci moc komunikat nawigacyjny nr 66/2021 w zakresie terminu zamknięcia śluzy Opatowice. [Komunikat nawigacyjny nr 68/2021.](#)

W związku z możliwością pojawienia się pokrywy lodowej może powstać szczególnie na akwenach zamkniętych takich jak porty, zimowiska i mariny. Nawet w przypadku wzrostu temperatury w dzień powyżej 0°C pokrywa lodowa na tych obiektach może nie ulegać zanikowi. W związku z powyższym wszyscy użytkownicy ODW muszą mieć świadomość, że w przypadku rozwoju zjawisk lodowych na szlaku żeglownym i konieczności zamknięcia odcinków ODW pokrywa lodowa w niektórych portach czy zimowiskach może uniemożliwić skorzystanie z nich jako bezpiecznych miejsc zimowego schronienia. [Komunikat nawigacyjny nr 67/2021.](#)

W związku z pracami serwisowymi **w dniach 6-7.12.2021 r. śluza Opatowice będzie zamknięta dla żeglugi.** Dodatkowo od dnia 05.12.2021 r. śluzy Opatowice, Szczytniki, Miejska i Mieszcząńska będą pracować od godz. 08:00 do 14:00. [Komunikat nawigacyjny nr 66/2021.](#)

**W dniach 22.11-15.12.2021 r.** w rejonie ośrodka szkoleniowego „OSOLOWICE” **około km 257 rzeki Odry** będą się odbywały ćwiczenia wojskowe z wykorzystaniem sprzętu pływającego i przepławowego. Załogi wszystkich jednostek pływających nawigujących na tym odcinku ODW proszone są o zachowanie szczególnej ostrożności i prawidłowe reagowanie na sygnalizację jednostek dozorujących ćwiczenia. [Ostrzeżenie nawigacyjne z dnia 17.11.2021.](#)

Termin zamknięcia dla żeglugi **śluzy Ratowice** zostaje przesunięty na dzień **10 listopada 2021 r.** W związku z powyższym **planowany termin otwarcia żeglugi przez śluzę Ratowice jest przesunięty na dzień 11 maja 2022 r.**

Szczegółowa data otwarcia śluzy, która może być uwarunkowana również sytuacją meteorologiczno-hydrologiczną na Odrze, będzie podana oddzielnym komunikatem nawigacyjnym. W przypadku odwołania awizowanych transportów w listopadzie 2021 r. w celu dotrzymania harmonogramu budowy, zostanie przywrócony termin zamknięcia śluzy na dzień 1 listopada 2021 r., co zostanie podane w oddzielnym komunikacie nawigacyjnym. [Komunikat nawigacyjny nr 64/2021.](#)

Od dnia 30.08.2021 r. wznowiono prace na Odrze w ramach zadania: Odbudowa zabudowy regulacyjnej rzeki Odry... II Etap". Prace hydrotechniczne będą prowadzone na następujących odcinkach: **odcinek 1:** km 495+200, **odcinek 2:** km 483, **odcinek 3:** km 539-540, **odcinek 4:** km 484-485, **odcinek 5 i 6:** km 491, **odcinek 9:** km 454+200, **odcinek 10:** km 431+430, **odcinek 12:** km 427+400. Wszystkie jednostki podchodzące do wskazanych odcinków ODW proszone są o zachowanie szczególnej ostrożności, zwracanie bacznej uwagi na wystawione oznakowanie nawigacyjne oraz o wcześniejszy kontakt z jednostkami prowadzącymi prace. [Ostrzeżenie nawigacyjne z dnia 08.11.2021.](#)

**Od dnia 10.09.2021 r.** odcinek **Śródmiejskiego Węzła Wodnego od Mostów Piaskowego i Tumskiego do śluzy Mieszczańskiej we Wrocławiu** jest oznakowany zgodnie z § 5.02 rozporządzenia Ministra Infrastruktury z dnia 28 kwietnia 2003 r. w sprawie przepisów żeglugowych na śródlądowych drogach wodnych (Dz.U. z 2003 r. nr 212 poz. 2027) i odpowiada wymogom regulującym zasady uprawiania żeglugi w porze nocnej. [Komunikat nawigacyjny nr 59/2021.](#)

**W dniu 08.09.2021** został otwarty dla żeglugi **Boczny Szlak Żeglowny we Wrocławiu od śluzy Szczytniki do śluzy Miejskiej** z głębokością tranzytową 70 cm. Na odcinku od śluzy Szczytniki do mostu Zwierzynieckiego głębokość tranzytowa wynosi 110 cm. Godziny pracy śluz Szczytniki i Miejskiej: poniedziałki 06:30-14:00, pozostałe dni tygodnia, soboty oraz święta 06:30-21:30. [Komunikat nawigacyjny nr 58/2021.](#)

**Od dnia 07.09.2021 r. od godz. 10:00** zostaje otwarty odcinek **ODW od km 181,3 (Ujście Nysy Kłodzkiej) do śluzy Oława**, z głębokością tranzytową 140 cm. Godziny pracy śluz: 06:00-22:00. Traci moc komunikat nawigacyjny 51/2021. [Komunikat nawigacyjny nr 57/2021.](#)

**Od dnia 06.09.2021 r. od godz. 12:00** zostaje otwarty dla żeglugi **Śródmiejski Węzeł Wodny we Wrocławiu, od mostów Piaskowego i Tumskiego do wyjścia z dolnego kanału śluzy Mieszczańskiej**, z głębokością tranzytową 100 cm. Godziny pracy śluzy: poniedziałki 06:30-14:00, pozostałe dni i święta 06:30-21:30. Traci moc komunikat nawigacyjny nr 54/2021. [Komunikat nawigacyjny nr 56/2021.](#)

Termin zakończenia remontu mostu kolejowego w **Nietkowicach w km 490+500 rzeki Odry** został wstępnie przesunięty na koniec października 2021 r. Do tego czasu pozostają postawione dwie podpory tymczasowe zawężające szerokość istniejącego prześła żeglugowego do 32,5 m. Prześwit pod mostem pozostaje bez zmian. Budowa podpór będzie prowadzona w nurcie rzeki przez jednostki hydrotechniczne, które również będą zatrudniane przy remoncie przeprawy. [Komunikat nawigacyjny nr 47/2021.](#)

**Od dnia 27.07.2021 r. w Głogowie** w rejonie **km 393+000 rzeki Odry** na szlaku żeglownym i w jego pobliżu będą prowadzone, m.in. przez sprzęt pływający, prace rozbiórkowe starego rurociągu zrzutowego. W związku z powyższym wszystkie jednostki chcące przejść przez wskazany odcinek ODW są zobowiązane 4 godz. przed podejściem do wskazanego rejonu, powiadomić jednostkę Fabico na kanale 10 UKF, tel. 501 148 452 lub kierownika budowy tel. 510 829 985, w celu umożliwienia odprowadzenia sprzętu ze szlaku żeglownego i uzgodnienia warunków przejścia. Dwa kilometry przed miejscem prac kierownik jednostki musi uzyskać potwierdzenie, że szlak jest przejezdny i bezpieczny. W przypadku braku takiego potwierdzenia należy wstrzymać się od dalszej żeglugi i powiadomić o tym fakcie kierownika budowy tel. 510 829 985 oraz ZPH Bytom Odrzański tel. 606-346-833 lub Centrum Operacyjne 71 32 80 587. Utrudnienia nawigacyjne na tym odcinku mogą potrwać do końca września br. [Komunikat nawigacyjny nr 40/2021.](#)

W związku z pracami remontowymi **na jazie Rędzin**, występują wahania poziomu piętrzenia wody o ok. +/-30 cm od NPP (520 cm) na wodowskazie wody górnej śluzy Rędzin. [Komunikat nawigacyjny nr 4/2021.](#)

W związku z remontem mostu drogowego w **Ścinawie** zostały wybudowane filary mostu tymczasowego ok. 23 m powyżej istniejącej przeprawy, szerokość przęsła żeglownego pod obiema przeprawami wynosi 35 m. Prosimy załogi wszystkich jednostek przechodzących przez ten akwen o zachowanie szczególnej ostrożności, stosowanie się do przedstawionych procedur i wystawianego oznakowania.

W nawiązaniu do komunikatu 40/2020 informuje, że w związku z pracami remontowymi na moście drogowym w **Ścinawie w km 331+900 rzeki Odry** pod przęsłem żeglownym została zawieszona konstrukcja dla wózków serwisowych, która zmniejsza prześwit pod przęsłem żeglownym o 43 cm, do wartości 3,58 m przy stanie Najwyższej Wody Żeglownej (WWŻ). Obowiązuje całkowity zakaz przejścia pod mostem, gdy wózki będą się znajdowały pod przęsłem żeglownym, do czasu potwierdzenia możliwości przejścia na zasadach przedstawianych w [komunikacie nawigacyjnym nr 42/2020](#).

Na moście kolejowym w **Cigacicach w km 470+800** i w **Pomorsku w km 477+700 rz. Odry** są prowadzone prace remontowe. Pod przęsłem żeglownym w bezpośredniej bliskości znaków skrajni (na zewnątrz szlaku) są podwieszane konstrukcje technologiczne. Wszystkie jednostki przechodzące pod mostem zobowiązane są do zachowania szczególnej ostrożności i powstrzymania się od przejścia w przypadku braku odpowiedniej widzialności lub nieodpowiednich warunków meteorologicznych np. silne porywy wiatru.

Komunikaty nawigacyjne dostępne są pod adresem: <https://wroclaw.wody.gov.pl/komunikaty-nawigacyjne> i <https://wroclaw.wody.gov.pl/sytuacja-hydrologiczno-nawigacyjna>.

## 10. Inne informacje.

**Rzeka Wisła:** Pracownicy PGW WP monitorują sytuację w terenie pod kątem występowania zanieczyszczeń na Wiśle poniżej kolektora burzowego przy ul. Farysa w Warszawie - km 522+745.

**W związku z remontem progu podpiętrżającego stanowisko dolne Stopnia Wodnego we Włocławku**, w dniach od 15 do 30 grudnia 2021 roku przepływ przez Stopień będzie podlegał okresowemu ograniczeniu do wartości ok. 350 m<sup>3</sup>/s oraz czasowo całkowitemu wstrzymaniu, zgodnie z poniższym harmonogramem:

- 15-16.12 – ograniczenie od 8:00 do 12:00 CET (godz. 7:00-11:00 UTC),
- 17-18.12 – od 8:00 do 10:00 CET (godz. 7:00-9:00 UTC) ograniczenie, od 10:00 do 14:00 CET (godz. 9:00-13:00 UTC) całkowite wstrzymanie,
- 20.12 – ograniczenie od 8:00 do 12:00 CET (godz. 7:00-11:00 UTC),
- 21-22.12 – od 8:00 do 10:00 CET (godz. 7:00-9:00 UTC) ograniczenie, od 10:00 do 14:00 CET (godz. 9:00-13:00 UTC) całkowite wstrzymanie,
- 23.12 – ograniczenie od 8:00 do 12:00 CET (godz. 7:00-11:00 UTC),
- 27.12 – ograniczenie od 8:00 do 12:00 CET (godz. 7:00-11:00 UTC),
- 28-29.12 – od 8:00 do 10:00 CET (godz. 7:00-9:00 UTC) ograniczenie, od 10:00 do 14:00 CET (godz. 9:00-13:00 UTC) całkowite wstrzymanie,
- 30.12 – ograniczenie od 8:00 do 12:00 CET (godz. 7:00-11:00 UTC).

*Komunikat o sytuacji hydrologicznej został opracowany na podstawie danych z regionalnych zarządów gospodarki wodnej (RZGW) oraz z państwowej służby hydrologiczno-meteorologicznej IMGW-PIB przez:*

*Anna Sobotka*

*Centrum Operacyjne Ochrony Przeciwpowodziowej*

*Krajowy Zarząd Gospodarki Wodnej*

*Państwowe Gospodarstwo Wodne Wody Polskie*